

**AMOSTRA**

**Prefeitura de Senador  
Canedo/GO**

**REVISÃO  
DE  
VÉSPERA**



**memoriza.ai**



# FALA, FUTURO APROVADO NO CONCURSO DA PREFEITURA DE SENADOR CANEDO/GO!

*Seja muito bem - vindo!*

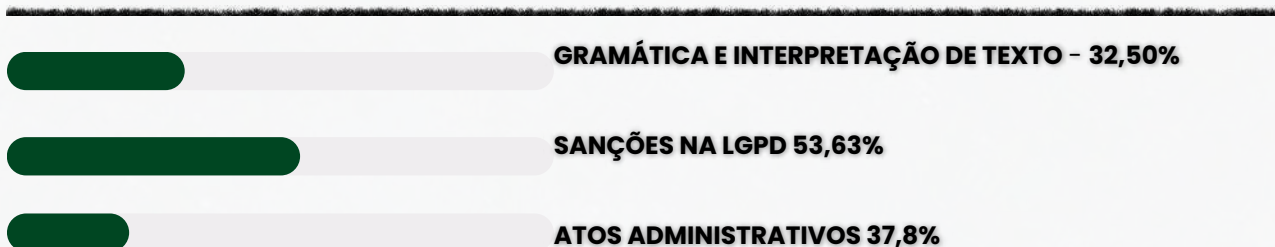
**VOCÊ ACABA DE BAIXAR A AMOSTRA DO MEMORIZA.AÍ PARA ESTE CONCURSO.**

O **Memoriza.aí** é um material que contém **dicas estratégicas** dos assuntos que certamente vão cair na sua prova!

Nossa equipe pedagógica realizou uma **análise** de **mais de 50000 questões** de **concursos anteriores** e identificou os **assuntos chave** que sempre se repetem nas últimas provas.

Por meio dessa **análise** das questões da **banca** e do **concurso** desenvolvemos um **material específico** com **dicas ilustradas** e **gatilhos emocionais** para melhorar sua memorização, de modo que você poderá focar exatamente nos assuntos que serão cobrados na sua prova.

Veja no gráfico abaixo uma breve demonstração dos **temas mais frequentes** das **provas** identificados pela nossa equipe pedagógica:



É como se a gente fizesse todo **trabalho duro** por você e te entregasse o que você precisa. Com isso, **você ganha muito tempo!**

Veja só o depoimento de um de nossos alunos que foi **APROVADO** recentemente no concurso:

Oiii! Boa tarde!

Ana Luiza



Pensei mto antes de vir aqui, mas sei que feedbacks são importantes, e eu não podia deixar de agradecer pelo material. Ano passado comprei o material da EBSE RH de vocês, e fui aprovada em segundo lugar, no HUNIFAP.


Foi o único material que estudei, e por ser de fácil linguagem e bem gráfico (eu sou muuuuito visual), deu mto bom pra mim!

Parabéns pelo trabalho!!

Caso tenha qualquer dúvida, você pode entrar em contato conosco enviando seus questionamentos para o suporte:

 [contato@memorizaai.com.br](mailto:contato@memorizaai.com.br)

ou

 [clique aqui](#) para acionar nosso time via **whatsapp**.

**QUER SER O PRÓXIMO APROVADO?**

[clique aqui e saiba como](#)

## CONTEÚDO PROGRAMÁTICO

Abordamos **todas as disciplinas exigidas** do edital

**NO MATERIAL COMPLETO VOCÊ TERÁ ACESSO AS DISCIPLINAS DE:**

### **AGENTE EDUCACIONAL (CLIQUE PARA ACESSAR)**

Língua Portuguesa

Raciocínio Lógico Matemático

Noções de Informática

Legislação aplicada ao Setor Público

Conhecimentos Específicos Agente Educacional

### **TÉCNICO DE ENFERMAGEM (CLIQUE PARA ACESSAR)**

Língua Portuguesa

Raciocínio Lógico Matemático

Noções de Informática

Legislação aplicada ao Setor Público

Conhecimentos Específicos Técnico de Enfermagem

### **ENFERMEIRO (CLIQUE PARA ACESSAR)**

Língua Portuguesa

Legislação aplicada ao Setor Público

Políticas e Legislação de Saúde

Conhecimentos Específicos Enfermeiro

### **PEDAGOGO (CLIQUE PARA ACESSAR)**

Língua Portuguesa

Legislação aplicada ao Setor Público

Políticas e Legislação Educacional

Conhecimentos Específicos Pedagogo

**VEJA ABAIXO A AMOSTRA COM O FORMATO DO MATERIAL  
QUE VOCÊ PODE TER ACESSO PARA AUMENTAR SUA  
PONTUAÇÃO NESSA RETA FINAL!**

→ [clique aqui para conhecer o material completo](#)

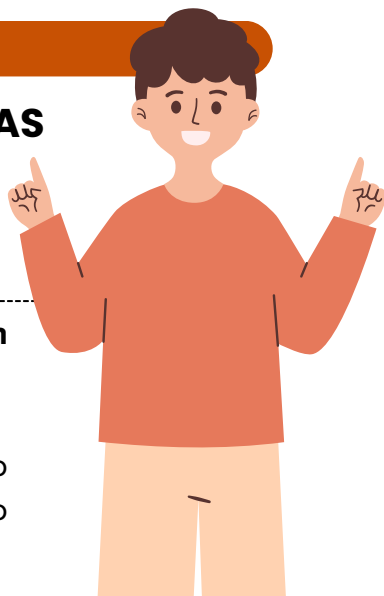
# CONHECIMENTOS COMUNS A TODOS OS CARGOS

## DICA

### ACENTUAÇÃO DE PALAVRAS OXÍTONAS

As palavras oxítonas são aquelas que têm a **última sílaba tônica**, isto é, é a sílaba mais forte da palavra. Essas palavras podem ou não ser acentuadas.

- Recebem o acento gráfico as palavras oxítonas que **terminam em: a/as, e/es, o/os e em/ens.**
- As palavras com terminação **r, l, z, x, i, u, im, um e om** são naturalmente palavras oxítonas, **não** sendo necessário o acento agudo.



### ACENTUAÇÃO GRÁFICA

As palavras oxítonas **recebem a acentuação gráfica** quando **terminam em:**

- **Vogais tônicas - á, -ás, - é, -és, -ó, -ós:**  
ex. sofá; crachás; filé;

- **Ditongo nasal -ém ou -éns:**  
ex. ninguém; mantém; porém;

- **Ditongos abertos -ói, -éu, -éi:**  
ex. chapéu; papéis; heróis;

Acentuação de **formas verbais das oxítonas** com pronomes **enclíticos:**

#### Terminadas em -a:

- conservá-lo;
- prepará-lo;
- acariciá-lo.

#### Terminadas em -e:

- vendê-lo;
- dizê-lo;
- fazê-lo.

#### Terminadas em -o:

- pô-lo;
- repô-lo;
- dispô-lo.

Palavras **oxítonas terminadas em "i"** só têm o acento caso a vogal "i" faça parte de um **hiato**. Essa regra **não** é válida se o "i" estiver acompanhado de uma consoante na sílaba.

- **Formas verbais terminadas em i com hiato:** possuí-lo; substituí-lo; atraí-lo.
- **Formas verbais terminadas em i:** dividi-lo; garanti-lo; abri-lo.

### LEMBRE-SE!

As palavras oxítonas **são naturalmente acentuadas na última sílaba**, a menos que as regras de acentuação indiquem o contrário.



## DICA

### AMBIGUIDADE

A ambiguidade refere-se à **qualidade de algo que é ambíguo, ou seja, que pode ser interpretado de várias maneiras diferentes**, muitas vezes devido a uma falta de clareza, precisão ou contexto.

A ambiguidade é comum na linguagem, na comunicação e em diversas situações da vida cotidiana.



Pode surgir de várias formas, incluindo:

#### AMBIGUIDADE LEXICAL:



Isso ocorre quando uma palavra ou expressão tem mais de um significado.

*Por exemplo, a palavra "banco" pode se referir a um banco de sentar ou a uma instituição financeira.*

#### AMBIGUIDADE SINTÁTICA:



Envolve a estrutura da frase ou sentença.

*Por exemplo, a frase "Vi o homem com o telescópio" pode ser interpretada de duas maneiras diferentes, dependendo se o telescópio pertence ao homem que foi visto ou à pessoa que viu o homem.*

#### AMBIGUIDADE SEMÂNTICA:



Relaciona-se com o significado das palavras ou expressões em um contexto específico.

*Por exemplo, a frase "Ela viu o carro verde dirigindo rápido" pode ser ambígua se não ficar claro se "rápido" se refere à velocidade do carro ou ao fato de a pessoa que viu estar dirigindo rápido.*

#### AMBIGUIDADE PRAGMÁTICA:



Decorre do contexto e da interpretação pessoal.

*Por exemplo, a frase "Você vai comer isso?" pode ter diferentes significados dependendo da entonação e do contexto em que é usada. Pode ser uma pergunta sobre a disponibilidade de comida ou uma sugestão para que alguém termine de comer algo.*

DICA

COLOCAÇÃO PRONOMINAL IV



MESÓCLISE

A **mesóclise** acontece quando o **pronome oblíquo** aparece no meio do verbo, **entrecortando** a palavra. O pronome liga-se ao verbo por meio do hífen. A mesóclise pode ocorrer se **duas condições** acontecerem:

- ✓ **Não** houver **justificativa para uso de próclise** (ou seja, não há nenhuma palavra atrativa antes do verbo); e
- ✓ O **verbo estiver conjugado no tempo futuro do modo indicativo** (seja futuro do presente, seja futuro do pretérito).

Observe:

**Informar-lhe-ei** assim que possível.

Nesse caso, a forma verbal “**informarei**” está cortada ao meio pelo pronome “**lhe**”, sendo um **exemplo de mesóclise**. Isso ocorreu pois **não há nenhuma palavra atrativa antes do verbo e porque a conjugação está no tempo futuro do presente do modo indicativo**.

→ **EXEMPLOS DE MESÓCLISE**

- **Consultar-lhe-ei** sobre esse assunto amanhã.
- **Dir-lhe-iam** as novidades se fosse possível.
- **Revelar-nos-ia** os segredos se pudesse.

A mesóclise praticamente **não existe** na linguagem oral e na linguagem escrita informal.

**PORTANTO, SE HOUVER FATORES QUE EXIGEM TANTO A PRÓCLISE QUANTO A MESÓCLISE NA MESMA FRASE, A PRÓCLISE PREVALECERÁ.**

→ **Mesóclise em locuções verbais**

O pronome tende a aparecer entrecortando o primeiro verbo (verbo auxiliar).

Verbo auxiliar + **pronome oblíquo** + verbo auxiliar + verbo principal

*Ter-nos-iam* informado sobre o resultado muito tempo antes, mas não foi possível.

## DICA

### CONECTIVOS LÓGICOS II

### CONECTIVO "OU" (DISJUNÇÃO INCLUSIVA)

A disjunção é uma operação lógica em que **a proposição composta é verdadeira se pelo menos uma das proposições simples que a compõem for verdadeira**. Ela só será falsa se ambas as proposições simples forem falsas.



Portanto, na disjunção, **o valor lógico predominante é o verdadeiro**, pois **ela será verdadeira em todos os casos**, exceto quando ambas as proposições simples forem falsas.

#### EXEMPLO:

No caso da sentença "Estudar é necessário ou ser nomeado é uma glória", **essa proposição composta só será falsa se ambas as proposições simples que a compõem forem falsas**:

- "Estudar é necessário" (Falsa)
- "Ser nomeado é uma glória" (Falsa)

Nesse cenário, ambas as condições são falsas, e, portanto, a sentença composta "Estudar é necessário ou ser nomeado é uma glória" será falsa.

Em todos os outros casos, ou seja, quando pelo menos uma das proposições simples for verdadeira, a sentença composta será verdadeira. Portanto, **a sentença composta reflete a ideia de que apenas uma das condições precisa ser verdadeira para que a sentença seja verdadeira**.



TABELA VERDADE DA DISJUNÇÃO "OU"

SERÁ **VERDADEIRA** QUANDO **PELO MENOS UMA DAS PROPOSIÇÕES FOR VERDADEIRA**

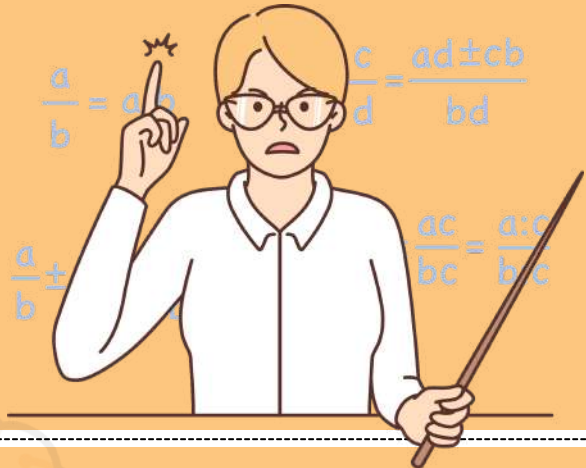
p	q	$p \vee q$
V	V	V
V	F	V
F	V	V
F	F	F

DICA

MATEMÁTICA BÁSICA IV

Na regra de três composta inversa, **algumas grandezas são diretamente proporcionais, enquanto outras são inversamente proporcionais**. Isso significa que, **à medida que uma aumenta, a outra diminui, e vice-versa**.

REGRA DE TRÊS COMPOSTA INVERSA



Julgue o item que se segue, relativo a proporcionalidade, porcentagem e juros.

Considere que uma creche com 250 crianças tenha um estoque de alimentos suficiente para fornecer 4 refeições por dia para cada criança durante 18 dias. Nesse caso, se o número de crianças aumentar para 300 e a quantidade de refeições for reduzida para 3 por dia, então o mesmo estoque de alimentos durará 20 dias.

Gabarito: Certo

COMO FAZEMOS ESSE CÁLCULO?

1 Passo 1 – Calcular o consumo total do estoque original

Temos:

- 250 crianças
- 4 refeições por dia
- 18 dias

O consumo total (em "refeições") será:  $250 \times 4 \times 18$

Vamos calcular:

$$1.250 \times 4 = 1.000$$

$$2.1.000 \times 18 = 18.000$$

- O estoque disponível é equivalente a 18.000 refeições.

2 Passo 2 – Verificar quantos dias duraria para 300 crianças consumindo 3 refeições/dia

Nova situação:

- 300 crianças
- 3 refeições por dia
- duração = x dias

O consumo diário será:  $300 \times 3 = 900$  refeições por dia

Agora usamos o estoque total:  $\frac{18.000}{900} = 20$

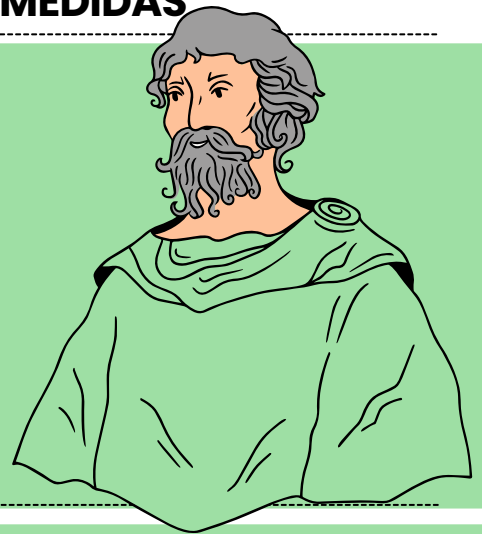
- O estoque duraria **20 dias**.

DICA

SISTEMAS DE UNIDADES DE MEDIDAS

# TEOREMA DE PITÁGORAS

O Teorema de Pitágoras é um dos princípios fundamentais da geometria e **estabelece uma relação importante entre os comprimentos dos lados de um triângulo retângulo.**



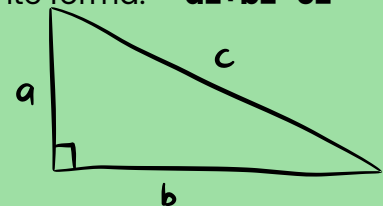
O TEOREMA AFIRMA O SEGUINTE:

Em um triângulo retângulo, **o quadrado da hipotenusa** (o lado oposto ao ângulo reto) **é igual à soma dos quadrados dos outros dois lados.**

Matematicamente, o teorema pode ser expresso da seguinte forma:  **$a^2 + b^2 = c^2$**

Onde:

- **c** é o comprimento da hipotenusa.
- **a** e **b** são os comprimentos dos outros dois lados, chamados de catetos.



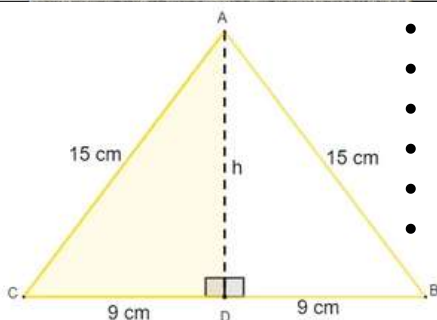
$$a^2 + b^2 = c^2$$



O Teorema de Pitágoras é frequentemente usado para resolver problemas envolvendo triângulos retângulos, **como o cálculo de comprimentos desconhecidos, a verificação da retitude de ângulos e a determinação de medidas em problemas práticos.**

## EXEMPLO DA APLICAÇÃO DE PITÁGORAS

Observe na imagem que estamos lidando com um **triângulo isósceles, cujo comprimento da altura não é conhecido.** No entanto, ao traçarmos a altura no triângulo isósceles, percebemos que ela também é a mediana da base. Ao traçar a altura, a figura é dividida em dois triângulos retângulos.



- $15^2 = 9^2 + h^2$
- $225 = 81 + h^2$
- $225 - 81 = h^2$
- $144 = h^2$
- $h^2 = 144$
- $h = \sqrt{144}$

**$h = 12$**

Conhecendo a altura  $h=12\text{cm}$ , e sabendo que a base mede  $18\text{cm}$ , então agora é possível calcular a área:

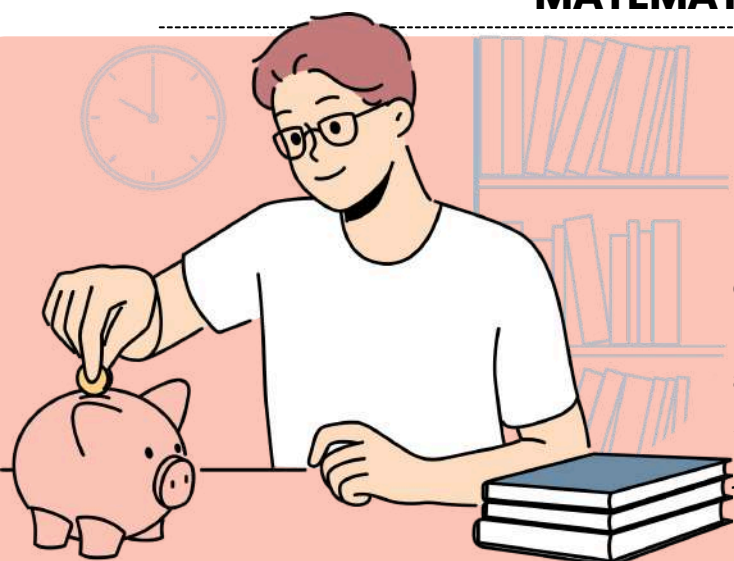
$$A = \frac{b \cdot h}{2} \quad A = \frac{18 \cdot 12}{2} \quad A = \frac{216}{2}$$

**$A = 108$**

DICA

MATEMÁTICA FINANCEIRA

# JUROS COMPOSTOS



No cálculo de juros compostos, a **porcentagem de juros é aplicada não apenas ao valor principal, mas também aos juros acumulados ao longo do tempo**. Isso significa que os juros são calculados sobre o valor principal mais os juros acumulados em cada período.



Os juros compostos são chamados "compostos" porque **os juros ganhos em um período são adicionados ao principal para o próximo período**.

A FÓRMULA PARA CALCULAR JUROS COMPOSTO É:

$$M = C \cdot (1 + i)^t$$

Labels in the image:  
- MONTANTE (points to M)  
- CRÉDITO INICIAL (points to C)  
- TAXA DE JUROS (points to i)  
- POTÊNCIA DE TEMPO (points to t)

Onde:

- **M** é o montante total (incluindo o principal e os juros acumulados).
- **C** é o capital principal.
- **i** é a taxa de juros anual.
- **t** é o tempo em anos.

O montante é obtido somando o capital com o juro:  **$M = C + J$**

**⚠ A taxa (i) e o tempo (t) devem estar sempre na mesma unidade!**

### EXEMPLO DE JUROS COMPOSTO:

Um capital de R\$ 3.800,00 foi aplicado a juros de 3% ao trimestre durante um ano. Qual o valor final acumulado após esse período?

$$M = C(1 + i)^t$$

$$M = 3.800 \times (1 + 0,03)^4$$

$$M = 3.800 \times (1,03)^4$$

Calculando:  $1,03^4$ :  $1,03^4 \approx 1,1255$

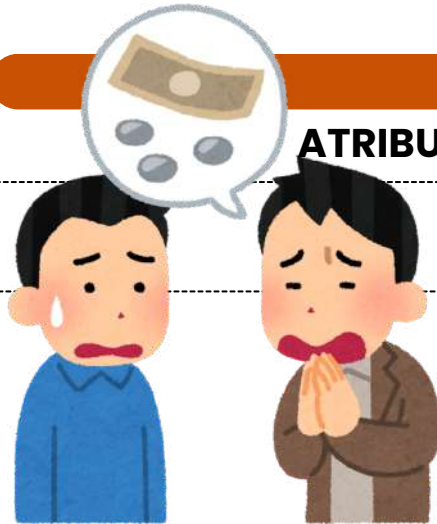
Agora multiplicamos:  $M \approx 3.800 \times 1,1255$

$$M \approx 4.276,90$$

O valor final acumulado após um ano será aproximadamente **R\$ 4.276,90**. ✓

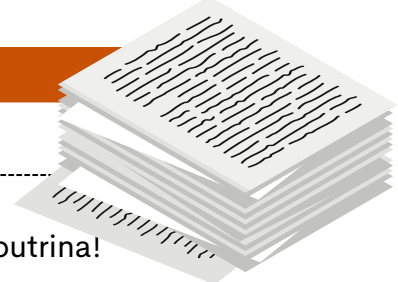
DICA

ATRIBUTOS DO PODER DE POLÍCIA



ATENÇÃO!

Esses atributos são apontados pela doutrina!



Os **atributos do poder de polícia** são características essenciais que definem a **natureza** e o **escopo** desse poder administrativo. Existem **três atributos principais** do poder de polícia, que são:

1

**Discricionariedade**

O poder de polícia é exercido com certa margem de **discricionariedade** por parte da administração pública. Isso significa que as **autoridades têm a capacidade de tomar decisões e adotar medidas de acordo com a situação específica**, desde que se mantenham dentro dos **limites legais** e dos **princípios** que regem a ação administrativa.

2

**Coercibilidade**

O poder de polícia permite que a **administração use medidas coercitivas** para fazer **cumprir as regulamentações e restrições estabelecidas**. Isso pode envolver a aplicação de sanções, multas, embargos ou outras ações coercitivas para garantir a conformidade com as regras e proteger o interesse público.

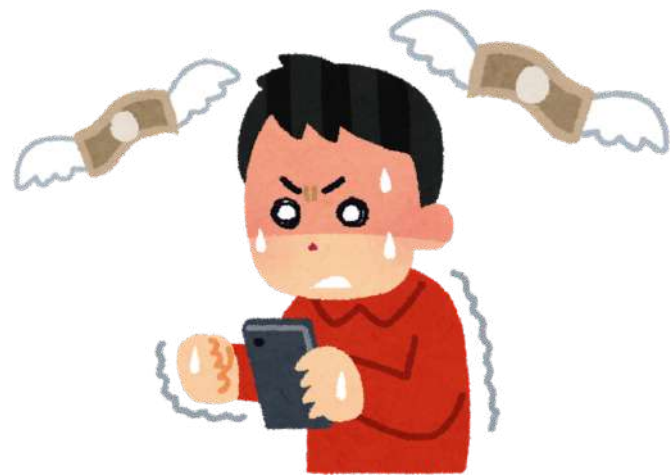
3

**Autoexecutoriedade**

A característica de **autoexecutoriedade** implica que, em geral, **não é preciso submeter previamente os atos administrativos ao Poder Judiciário** antes de executá-los. Em outras palavras, graças a essa **autoexecutoriedade**, a administração pública tem a capacidade de aplicar diretamente às pessoas o conteúdo de seus atos administrativos, sem requerer autorização judicial prévia.



Esses atributos garantem que o **poder de polícia seja uma ferramenta eficaz para o governo regular e controlar as atividades individuais de maneira apropriada**, com base em critérios legais e com o propósito de alcançar o interesse coletivo e a harmonia social.



## DICA

### ATRIBUTOS

Os atributos do ato administrativo são características essenciais que **definem a natureza e os efeitos jurídicos** desses atos.

4

Existem **quatro atributos principais** que são geralmente atribuídos aos atos administrativos:

#### Presunção de Legitimidade

Esse atributo estabelece que os atos administrativos são considerados válidos e legais até que se prove o contrário. Isso significa que, quando um ato é emitido por uma autoridade competente, ele é presumido como correto e em conformidade com a lei, e cabe àqueles que contestam sua validade demonstrar o contrário.

#### Autoexecutoriedade

Alguns atos administrativos possuem o atributo da autoexecutoriedade, o que significa que a administração pública pode executar diretamente as medidas neles estabelecidas, sem a necessidade de autorização judicial prévia. Isso é frequentemente visto em multas de trânsito, embargos administrativos, entre outros.

#### Tipicidade

Esse atributo refere-se ao fato de que os atos administrativos são regidos por regras e padrões estabelecidos na legislação ou regulamentação. Eles devem se enquadrar em categorias específicas e seguir critérios predefinidos para serem considerados válidos.

#### Imperatividade

A imperatividade se refere à força coercitiva dos atos administrativos. Eles têm o poder de impor obrigações, restrições ou determinações aos destinatários, que são legalmente obrigados a cumprir as disposições do ato.

mnemônico  
PATI

Presunção de Legitimidade  
Autoexecutoriedade  
Tipicidade  
Imperatividade



Além desses quatro atributos principais, outros atributos menores também podem ser considerados, dependendo do contexto e das características do ato administrativo em questão. Esses atributos fornecem a base para a compreensão das características distintas e do impacto legal dos atos administrativos.



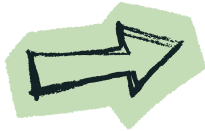
DICA

SISTEMA OPERACIONAL WINDOWS

ARQUIVOS



PRINCIPAIS TIPOS DE ARQUIVOS E EXTENSÕES



Categoria	Descrição	Extensões
Texto e Documentos	Arquivos de escrita e edição	.txt .docx .odt .pdf
Planilhas e Dados	Dados numéricos e tabelas	.xls .xlsx .csv
Imagens	Fotos e gráficos	.jpg .png .gif .bmp
Áudio	Sons e músicas	.mp3 .wav .aac
Programas e Executáveis	Filmes e gravações	.exe .msi .bat
Compactados	Agrupamento de arquivos	.zip .rar .7z

Dica prática:

Para exibir extensões ocultas no Windows →

➔ Explorador de Arquivos → Exibir → Mostrar → Extensões de nomes de arquivos.

Exemplo prático



Você recebe um arquivo chamado "musica.mp3".



➔ Pela extensão .mp3, o Windows sabe que é um **arquivo de áudio** e o abre automaticamente com o **reprodutor de mídia**.



Se fosse "musica.txt", seria aberto no Bloco de Notas.



Exemplo prático

Você baixa um arquivo chamado "planilha" (sem extensão).

➔ O ícone é uma **folha em branco**, e ao clicar, o Windows pergunta com qual programa abrir.

Se você renomear para "planilha.xls", o ícone muda automaticamente e o arquivo passa a abrir no leitor de planilha(excel).

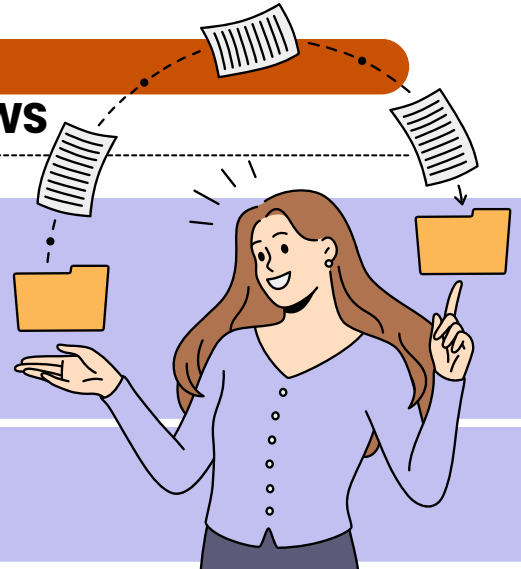
XLS



DICA

SISTEMA OPERACIONAL WINDOWS

GERENCIAMENTO DE ARQUIVOS I



- ✓ O gerenciamento de arquivos é o **conjunto de ações** realizadas para organizar, localizar, mover, copiar, renomear, excluir e classificar arquivos e pastas dentro do sistema operacional.
- ✓ No Windows, essa tarefa é feita principalmente pelo **Explorador de Arquivos**, que oferece recursos visuais e atalhos de teclado para facilitar o trabalho.



atalho







para acessar o Explorador de Arquivos



Já no Windows 11, o Explorador ganhou um design moderno, com menu superior simplificado, ícones coloridos e acesso rápido à nuvem (OneDrive).



não se esqueça desse atalho!

Ação	Caminho / Atalho	Função
 Copiar / Mover	Ctrl + C / Ctrl + X Ctrl V	Duplicar ou mover arquivos e pastas
 Renomear	F2	Alterar nome de arquivo ou pasta
 Excluir permanenten	Delete / Ctrl + Z	Enviar à Lixeira ou desfazer exclusão
 Criar nova pasta	Ctrl + Shift + N	Criar diretório vazio
 Pesquisar arquivos	Campo de busca do Explorador	Localizar por nome, tipo ou data
 Navegar entre pastas	Alt + Seta Esquerda / Direita	Voltar ou avançar na navegação

DICA  
EXCEL X

FUNÇÃO  
ARRED

voce sabe o que é?



A função "ARRED" no Microsoft Excel é usada para arredondar um número para um determinado número de casas decimais. Ela é útil quando você deseja simplificar ou ajustar um valor numérico para torná-lo mais legível ou adequado ao contexto da sua planilha.

REGRA



Do número 0 até o número 4: mantém o número ANTERIOR e continue com duas casas depois da vírgula

Exemplo:  $3,144 = 3,14$



Do número 5 em diante: arredonde o valor.

Exemplo:  $3,145 = 3,15$ .

ENTENDA MELHOR COM O EXEMPLO:

**=ARRED(12.345, 2)**

- Neste exemplo, o resultado será 12.35, pois o número 12.345 arredondado para 2 casas decimais é 12.35.

LEMBRE-SE!

- A função "ARRED" não altera o valor original, apenas retorna o valor arredondado. Isso é importante porque mantém a integridade dos dados originais na planilha.
- Se você desejar arredondar para cima ou para baixo de forma específica, pode utilizar as funções "ARREDONDAR.PARA.CIMA" ou "ARREDONDAR.PARA.BAIXO", respectivamente. Essas funções oferecem maior controle sobre o método de arredondamento.

**DICA**  
**CORREIO ELETRÔNICO III**



**PROTOSCOLOS  
DE E-MAIL I**

DIVERSOS PROTOSCOLOS DE E-MAIL SÃO UTILIZADOS PARA ENVIAR, RECEBER E GERENCIAR MENSAGENS ELETRÔNICAS.

*vamos conhecer os mais cobrados nas provas?*



**SMTP (Simple Mail Transfer Protocol)**

É o protocolo fundamental para o envio de e-mails.

- Uso: Usado para enviar e-mails de um cliente de e-mail ou servidor para um servidor de e-mail de destino.
- Função: Responsável por encaminhar mensagens para o servidor de destino.



**POP3 (Post Office Protocol version 3)**

É adequado para configurações onde você deseja baixar e armazenar e-mails localmente.

- Uso: Protocolo de recebimento de e-mail que permite que os usuários baixem mensagens do servidor de e-mail para seus clientes de e-mail.
- Função: As mensagens são geralmente baixadas e armazenadas localmente, e podem ser removidas do servidor, a menos que configurado de outra forma.



**IMAP (Internet Message Access Protocol)**

É ideal para cenários em que você deseja acessar seus e-mails de diferentes dispositivos sem perder a sincronização.

- Uso: Também é um protocolo de recebimento de e-mail, mas com uma abordagem diferente do POP3.
- Função: As mensagens permanecem no servidor e são sincronizadas com o cliente de e-mail, permitindo que os usuários gerenciem suas mensagens de várias plataformas.

→ [clique aqui para conhecer o material completo](#)

# AGENTE EDUCACIONAL

DICA

EDUCAÇÃO NA CONSTITUIÇÃO FEDERAL – ART. 205 A 214

BASE LEGAL DA EDUCAÇÃO NO BRASIL



ART. 208 – GARANTIAS EDUCACIONAIS DO ESTADO

Esse artigo detalha o mínimo que o Estado deve assegurar. Ele é cobrado com frequência por ser muito objetivo.

**Obrigatoriedade:** dos 4 aos 17 anos (inclui a pré-escola e todo o ensino médio);



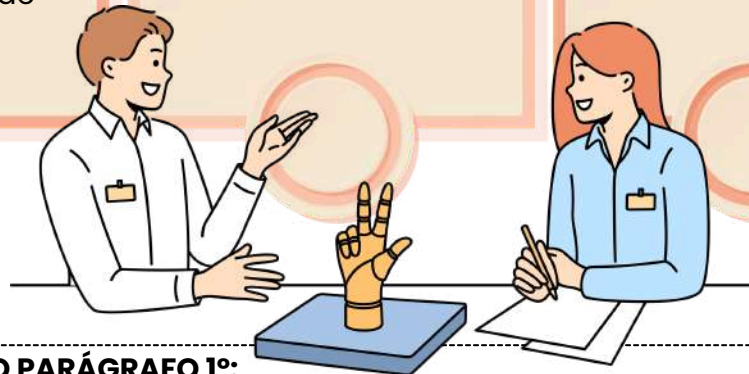
**Creche (0 a 3 anos):** é direito, mas não é obrigatório;

**Pessoas com deficiência:** têm direito a atendimento educacional especializado, preferencialmente na rede regular de ensino;

**Educação de jovens e adultos (EJA):** o Estado deve ofertar para quem não concluiu na idade adequada;

**Ensino noturno:** deve ser compatível com as necessidades do trabalhador;

**Acesso, permanência e qualidade:** são obrigações constitucionais.



⚠️ ATENÇÃO PARA O PARÁGRAFO 1º:

"O acesso ao ensino obrigatório e gratuito é direito público subjetivo."

Ou seja: a pessoa pode acionar o Judiciário caso o Estado não cumpra esse direito.

DICA

EDUCAÇÃO NA CONSTITUIÇÃO FEDERAL – ART. 205 A 214

BASE LEGAL DA  
EDUCAÇÃO NO BRASIL



ART. 214 – PLANO NACIONAL DE EDUCAÇÃO (PNE)

Esse artigo determina que a União elabore um plano decenal, com metas e estratégias claras para garantir:

1	2	3	4	5
Erradicação do analfabetismo;	Universalização da educação básica;	Formação continuada dos profissionais da educação;	Melhoria da qualidade do ensino;	Valorização do magistério (salário, carreira, condições de trabalho).

CONTEXTO IMPORTANTE:

A Lei nº 13.005/2014 instituiu o PNE 2014-2024, que trouxe 20 metas – esse plano serve como instrumento de monitoramento e cobrança das políticas públicas educacionais.

QUIZ

Analisar as assertivas a seguir, à luz dos artigos 205 a 214 da Constituição Federal de 1988, e assinalar a alternativa que apresenta a sequência correta:

I. A obrigatoriedade da educação básica no Brasil compreende a faixa etária dos 4 aos 17 anos, sendo um direito público subjetivo. Nessa condição, o não oferecimento da vaga pelo poder público pode ensejar responsabilização civil, penal e administrativa da autoridade competente.

II. A valorização dos profissionais da educação escolar pública, prevista como princípio do ensino, limita-se à oferta de formação inicial e continuada, não incluindo aspectos como piso salarial profissional nacional ou plano de carreira.

III. A Constituição Federal assegura, como dever do Estado, a oferta gratuita de educação infantil em creches e pré-escolas para crianças de até cinco anos de idade, sendo a matrícula em creche de frequência obrigatória desde o nascimento até os 3 anos.

IV. Entre as diretrizes do Plano Nacional de Educação, constitucionalmente previstas, inclui-se a erradicação do analfabetismo e a melhoria da qualidade do ensino, objetivos a serem perseguidos por meio de metas decenais.

- a) F - F - V - V    b) V - F - F - V    c) V - V - F - F    d) F - V - V - F    e) V - F - V - F

A assertiva II está **incorreta** porque a valorização dos profissionais da educação, conforme o art. 206, inclui não apenas formação inicial e continuada, mas também **plano de carreira, ingresso por concurso público e piso salarial profissional nacional**.

A assertiva III também está **incorreta**, uma vez que, embora a educação infantil em creches e pré-escolas seja garantida como dever do Estado, sua frequência só se torna obrigatória a partir dos **4 anos de idade, e não desde o nascimento**.



## DICA

### PROJETO POLÍTICO-PEDAGÓGICO (PPP)

# PROJETO POLÍTICO-PEDAGÓGICO (PPP)

O **Projeto Político-Pedagógico** é o documento que expressa a identidade da escola, ou seja, quem ela é, o que pretende formar, como pretende ensinar e por quê.

**Político:** porque reflete um compromisso com a formação cidadã e com a transformação da realidade social.

**Pedagógico:** porque organiza o processo de ensino-aprendizagem com base em concepções pedagógicas.

**Coletivo:** é construído por toda a comunidade escolar – professores, direção, alunos, pais e funcionários.

### Por que o PPP é importante?

- ✓ Garante **coerência** entre o que a escola diz (teoria) e o que faz (prática).
- ✓ Define **valores, objetivos e metas claras**, alinhadas ao contexto social e às diretrizes educacionais.
- ✓ Fortalece a **identidade institucional** e a **autonomia da escola**.
- ✓ Estimula a **participação democrática** e o **senso de pertencimento da comunidade**.
- ✓ Direciona as **ações pedagógicas, administrativas e avaliativas**.

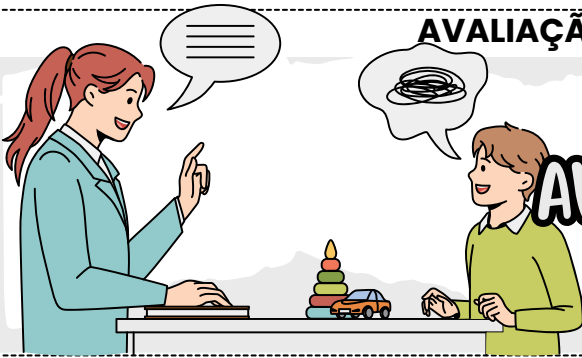
### @ Dicas de prova:

**Atenção:** documentos que se confundem com o PPP (mas não são!)

- O **PPP define o projeto educacional** da escola **como um todo** – sua missão, visão, valores e estratégias.
- O **Regimento Escolar** organiza as normas de funcionamento, direitos e deveres da comunidade escolar.
- O **Plano de Ensino** é o planejamento do professor para um componente curricular específico ao longo do ano.
- O **Plano de Aula** é o roteiro de uma aula específica, com objetivos, conteúdos e metodologias.

DICA

AValiação EDUCACIONAL



# AValiação EDUCACIONAL

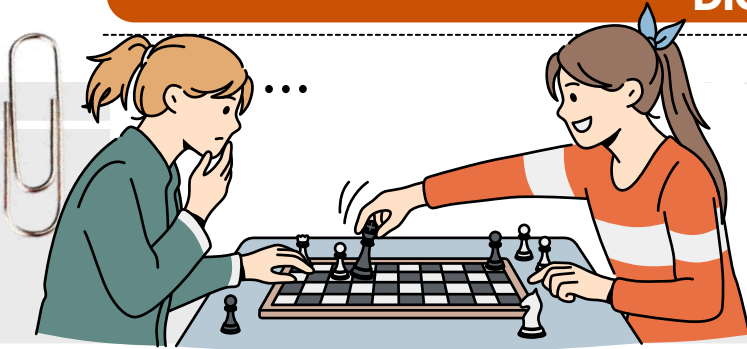
*O que é avaliação educacional?*

É um **instrumento pedagógico** essencial que permite acompanhar o desenvolvimento do aluno, identificar dificuldades, reorientar práticas docentes e promover uma aprendizagem mais significativa.

**Principais tipos de avaliação:**



DICA



EDUCAÇÃO INFANTIL

INTERAÇÕES COMO  
BASE DA  
APRENDIZAGEM

Na **Educação Infantil**, as interações entre **crianças, adultos e ambiente** são fundamento do desenvolvimento e da aprendizagem, possibilitando a construção de conhecimentos, valores, identidade e autonomia.

As práticas pedagógicas devem **favorecer interações significativas**, respeitando a **diversidade**, os **ritmos** e as **singularidades das crianças**.

→ **Observação de prova:** A banca costuma cobrar que **interações NÃO são espontâneas** apenas, mas **intencionalmente promovidas** pelo professor na organização do tempo, do espaço e das propostas pedagógicas.

EXEMPLOS DE PROVA

- 1 Questões que associam **interações ao desenvolvimento social, emocional e cognitivo**.
- 2 Itens que afirmam que o **professor atua como mediador das interações, e não como transmissor de conteúdos**.
- 3 Situações-problema em que a organização do espaço **favorece ou dificulta a interação** entre as crianças.

DICA DE OURO

Traga a teoria para a prática:

→ Organizar o **espaço em cantinhos, rodas e atividades coletivas** favorece interações e aprendizagens significativas.



? Pergunta típica

As interações na Educação Infantil ocorrem apenas de forma espontânea, sem necessidade de planejamento docente?

→ **Resposta: X Não.** As interações devem ser planejadas e mediadas, integrando tempo, espaço e intencionalidade pedagógica.



## DICA

### EDUCAÇÃO INFANTIL

# INTENCIONALIDADE E FLEXIBILIDADE NA EDUCAÇÃO INFANTIL

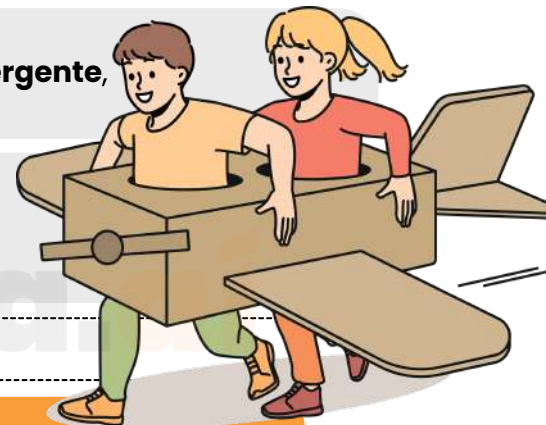
O planejamento pedagógico na Educação Infantil deve ser **intencional, flexível e centrado na criança**, considerando seus **interesses, necessidades e contextos**.

Planejar não significa **engessar a prática**, mas organizar **experiências significativas, abertas à escuta e ao replanejamento**.

➔ **Observação de prova:** A banca costuma cobrar que o planejamento na Educação Infantil **não é conteudista**, nem baseado em **metas rígidas**, mas em **experiências, interações e brincadeiras**.

#### EXEMPLOS DE PROVA

- 1 Questões que associam **planejamento à intencionalidade pedagógica**.
- 2 Itens que destacam o **planejamento emergente**, construído a partir da escuta das crianças.
- 3 Situações em que o professor **adapta o planejamento** conforme o **interesse do grupo**.



#### ★ DICA DE OURO

##### 🧠 Traga a teoria para a prática:

➔ O planejamento deve ser revisto continuamente, a partir da **observação** e dos **registros pedagógicos**.



##### ? Pergunta típica

*Planejar na Educação Infantil significa seguir rigidamente um plano previamente definido?*

➔ Resposta: ❌ Não.

**O planejamento é intencional e flexível, podendo ser ajustado conforme o desenvolvimento e os interesses das crianças.**

~~$10 + 15 = 35$~~   
 ~~$11 + 6 = 17$~~   
 ~~$8 + 4 = 12$~~   
 ~~$25 - 19 = 6$~~



## DICA

### EDUCAÇÃO INFANTIL

# AVALIAÇÃO FORMATIVA, PROCESSUAL E QUALITATIVA



Na Educação Infantil, a **avaliação é formativa, contínua e qualitativa**, tendo como finalidade acompanhar o desenvolvimento das crianças, sem objetivos de classificação, retenção ou promoção.

Avaliar significa **observar, registrar e refletir** sobre os **processos de aprendizagem e desenvolvimento**.

➔ **Observação de prova:** A banca cobra com frequência que **não há notas, provas ou reprovação na Educação Infantil**, sendo **vedada** qualquer forma de classificação.

### EXEMPLOS DE PROVA

1

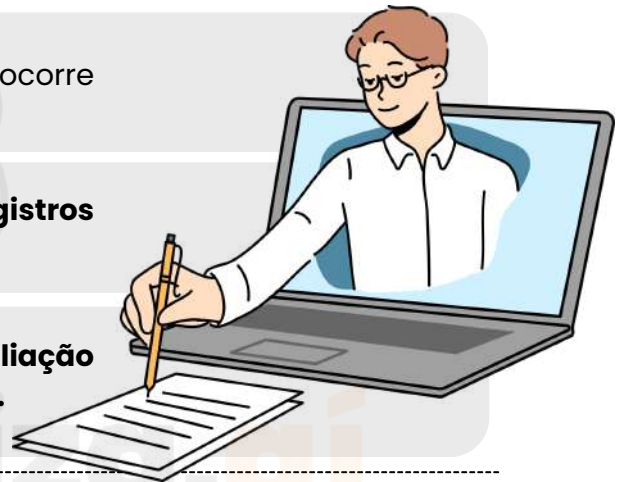
1 Itens que afirmam que a avaliação ocorre por meio da **observação sistemática**.

2

2 Questões que destacam o **uso de registros pedagógicos e relatórios descritivos**.

3

3 Situações que diferenciam **avaliação formativa** de **avaliação classificatória**.



### ★ DICA DE OURO

#### 🧠 Traga a teoria para a prática:

➔ Avaliar é acompanhar **processos**, **identificar avanços** e **planejar** novas **intervenções pedagógicas**.



#### ? Pergunta típica

Na Educação Infantil, a *avaliação deve ter caráter classificatório para verificar a aprendizagem das crianças?*

➔ Resposta: **X Não**.

**A avaliação é formativa e processual, sem fins de promoção ou retenção.**

DICA

EDUCAÇÃO INFANTIL

# ALFABETIZAÇÃO NA EDUCAÇÃO INFANTIL (LIMITES E POSSIBILIDADES)



Na Educação Infantil, não há alfabetização formal, ou seja, não se ensina sistematicamente a leitura e a escrita. O trabalho pedagógico deve promover **experiências significativas com a linguagem oral e escrita**, respeitando o desenvolvimento infantil.

A criança entra em contato com a língua escrita por meio de **práticas sociais de leitura e escrita, como histórias, rótulos, listas e brincadeiras**.

→ **Observação de prova:** A banca costuma cobrar a **não antecipação do ensino formal**, valorizando o **contato significativo com a linguagem**, conforme a psicogênese da língua escrita.

EXEMPLOS DE PROVA

1

1 Itens que afirmam que a **Educação Infantil não tem como objetivo alfabetizar**.

2

2 Questões que destacam a importância da **linguagem oral, escuta e interação**.

3

3 Situações que envolvem **práticas de leitura e escrita sem exercícios mecânicos**.



DICA DE OURO

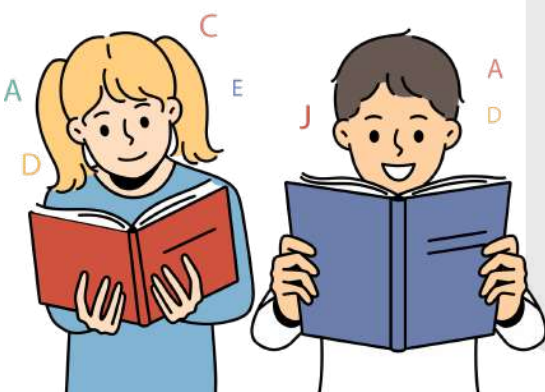
Traga a teoria para a prática:

→ Ler histórias, explorar nomes, rótulos e produções das crianças favorece a **construção de hipóteses sobre a escrita**.

? Pergunta típica

A Educação Infantil deve antecipar o processo formal de alfabetização para preparar a criança para o Ensino Fundamental?

→ Resposta: **X Não**. A Educação Infantil não antecipa a alfabetização, mas cria condições para sua construção futura.



DICA

CRIMES DO ECA E COMPETÊNCIAS E RESPONSABILIDADES

CRIMES DO ECA

Competências e Responsabilidades



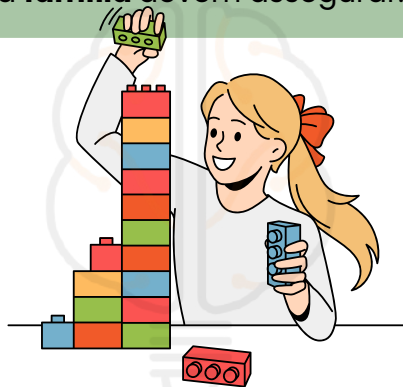
O ECA define que a **proteção dos direitos das crianças e adolescentes** é um **dever coletivo**, ou seja, envolve **família, sociedade e Estado**. A família tem um papel primário, mas as responsabilidades são compartilhadas.

O ART. 4º DO ECA DIZ:

- A **prioridade absoluta** dos **direitos da criança** e do **adolescente** deve ser garantida.
- O **Estado**, a **sociedade** e a **família** devem assegurar:



O DIREITO À **SAÚDE**, À **EDUCAÇÃO**, AO **LAZER**, À **CULTURA** E À **CONVIVÊNCIA FAMILIAR**.



GARANTIR A **SOBREVIVÊNCIA** E O **DESENVOLVIMENTO SAUDÁVEL** DE CADA CRIANÇA E ADOLESCENTE.



A **PROTEÇÃO** CONTRA TODA **FORMA DE VIOLÊNCIA** E **EXPLORAÇÃO**.

Atuação do Ministério Público, Defensoria Pública e Judiciário na Garantia de Direitos

- Esses órgãos têm papel fundamental na proteção e garantia de direitos de crianças e adolescentes.

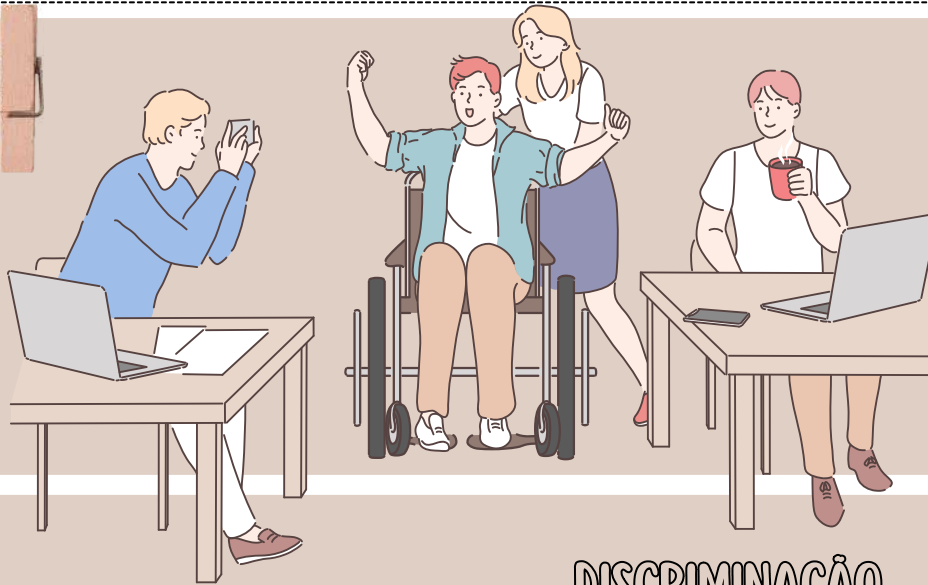


- **Ministério Público (art. 129, CF):** Atuam em defesa dos direitos da criança, podendo intervir judicialmente e denunciar qualquer violação de direitos.
- **Defensoria Pública (art. 134, CF):** Garantem o direito de defesa de crianças e adolescentes em situações de ameaça aos seus direitos.
- **Judiciário:** O Judiciário é responsável por decidir sobre casos que envolvem abusos, violência e violações dos direitos da criança, aplicando as medidas protetivas.



DICA

IGUALDADE E NÃO DISCRIMINAÇÃO



DISCRIMINAÇÃO



A discriminação em razão da deficiência se refere a qualquer forma de tratamento desigual ou preconceituoso que as pessoas com deficiência possam enfrentar com base em sua condição de deficiência.



Isso inclui qualquer ação ou omissão que tenha o propósito ou o efeito de prejudicar, impedir ou anular o reconhecimento ou o exercício dos direitos e das liberdades das pessoas com deficiência.

Essa **discriminação pode assumir várias formas**, incluindo:



**EXCLUSÃO SOCIAL**

Negar a participação de pessoas com deficiência em atividades sociais, culturais, educacionais ou de lazer.

**ACESSO NEGADO**

Negar o acesso de pessoas com deficiência a edifícios públicos, transporte, serviços de saúde, emprego, educação ou qualquer outra área da vida social.



**TRATAMENTO DESIGUAL**

Tratar pessoas com deficiência de maneira diferente ou inferior em comparação com outras pessoas em situações semelhantes.



**ESTEREÓTIPOS E PRECONCEITOS**

Basear decisões ou tratamento em estereótipos ou preconceitos sobre pessoas com deficiência.

**BULLYING E ASSÉDIO**



Submeter pessoas com deficiência a assédio, zombarias ou abuso verbal ou físico devido à sua condição de deficiência.

**FALTA DE ACOMODAÇÕES RAZOÁVEIS**

Não fornecer ajustes razoáveis ou adaptações necessárias para que as pessoas com deficiência possam participar plenamente da sociedade.



**NEGLIGÊNCIA MÉDICA**

Negar tratamento médico adequado ou cuidados de saúde devido à deficiência.

→ [clique aqui para conhecer o material completo](#)

# TÉCNICO DE ENFERMAGEM

DICA 35

LEI N° 8.080/1990 XIII

DO SUBSISTEMA DE ATENDIMENTO E INTERNAÇÃO DOMICILIAR

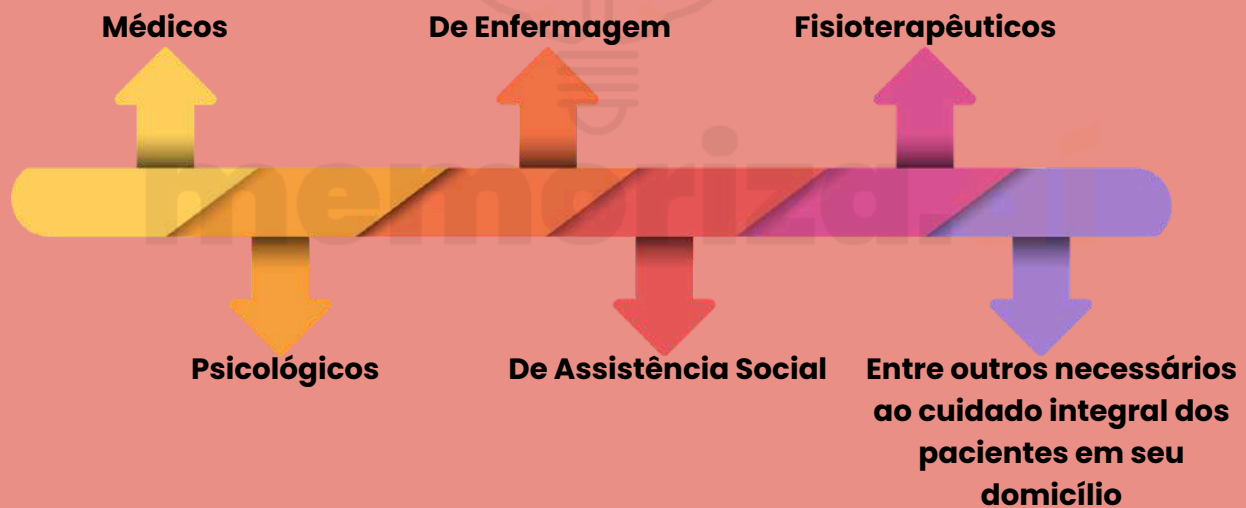
Art. 19-I. No contexto do Sistema Único de Saúde, ficam oficialmente instituídos o **atendimento em domicílio** e a **internação em domicílio**.

O atendimento e a internação domiciliares apenas serão autorizados nos seguintes casos:

- **Mediante prescrição médica.**
- **Com o consentimento explícito do paciente e de sua família.**

COMO ISSO FUNCIONA?

No que diz respeito à **modalidade de assistência em atendimento e internação domiciliares**, são abrangidos principalmente os seguintes procedimentos:



O **atendimento e a internação domiciliares** serão executados da seguinte maneira:

1 POR EQUIPES MULTIDISCIPLINARES

2 QUE ATUARÃO NOS NÍVEIS DA MEDICINA

3 PREVENTIVA, TERAPÊUTICA E REABILITADORA



DICA 47

LEI Nº 8.142/1990 I

GESTÃO DO SISTEMA ÚNICO DE SAÚDE (SUS)

A Lei nº 8.142 foi promulgada para **fortalecer a participação da comunidade na gestão do SUS e regulamentar as transferências de recursos financeiros** entre os entes federativos na área da saúde.

O QUE PRECISAMOS SABER SOBRE ESSA LEI?

A lei estabelece que a **participação da comunidade na gestão do SUS é fundamental**. Ela prevê a **criação de Conselhos de Saúde em todos os níveis de governo (municipal, estadual e federal)**, compostos por representantes do **governo, prestadores de serviços, profissionais de saúde e usuários do sistema**. Esses conselhos têm a **responsabilidade de fiscalizar e participar das decisões relativas à saúde**.

A lei estabelece os **critérios e os mecanismos para as transferências de recursos financeiros entre os diferentes níveis de governo (municipal, estadual e federal)** no âmbito do SUS. Isso inclui os **repasses de recursos federais para estados e municípios, bem como a definição de critérios de distribuição desses recursos**.

A legislação determina que o **SUS deve ter um plano de saúde, que deve ser atualizado a cada quatro anos**. Esse plano deve contemplar ações e metas a serem alcançadas no campo da saúde.

4 anos

A lei estabelece que a **programação das ações e serviços de saúde deve ser pactuada entre os gestores das diferentes esferas** de governo, com base nas necessidades da população e nos recursos disponíveis.

LEMBRE-SE!

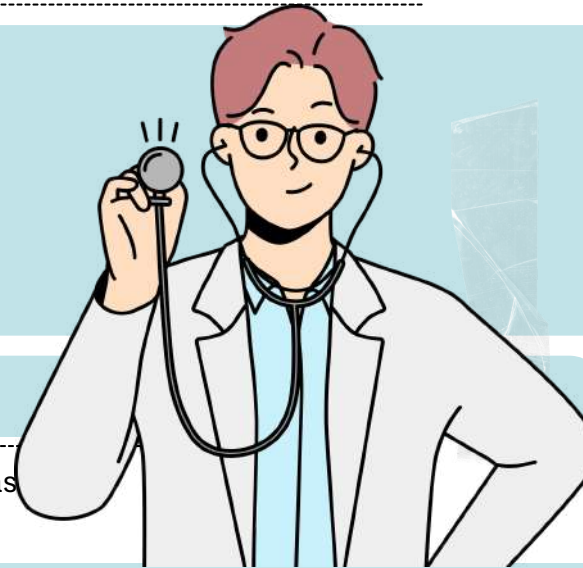
A Lei nº 8.142 também prevê a **criação da Ouvidoria do SUS**, que tem a função de **receber as manifestações dos cidadãos sobre a prestação de serviços de saúde**, contribuindo para a melhoria do sistema



DICA

LEI DO EXERCÍCIO PROFISSIONAL DE ENFERMAGEM

ATIVIDADES PRIVATIVAS DO ENFERMEIRO



O Decreto nº 94.406/1987 especifica quais são as atividades que somente o enfermeiro pode desempenhar:

- **Supervisão e Coordenação:** Planejar, coordenar e supervisionar a assistência de enfermagem, incluindo a organização do trabalho da equipe.
- **Consulta de Enfermagem:** Realizar a consulta e a prescrição de cuidados de enfermagem, especialmente em unidades básicas de saúde e atendimento ambulatorial.
- **Cuidados de Alta Complexidade:** Executar procedimentos mais complexos e que demandem conhecimentos aprofundados.
- **Procedimentos em Situações de Emergência:** Atuar em situações de urgência e emergência, prescrevendo medidas para estabilizar o paciente, conforme necessário.



**TÉCNICOS E AUXILIARES DE ENFERMAGEM: NÃO PODEM REALIZAR ATIVIDADES EXCLUSIVAS DOS ENFERMEIROS, COMO A CONSULTA E A PRESCRIÇÃO DE CUIDADOS DE ENFERMAGEM.**



**PRESCRIÇÃO MEDICAMENTOSA: APENAS O ENFERMEIRO PODE PRESCREVER MEDICAMENTOS QUE ESTÃO PREVISTOS EM PROTOCOLOS OU PROGRAMAS DE SAÚDE PÚBLICA AUTORIZADOS PELO MINISTÉRIO DA SAÚDE E PELO CONSELHO FEDERAL DE ENFERMAGEM (COFEN).**



**SUPERVISÃO E PLANEJAMENTO: SOMENTE ENFERMEIROS PODEM EXERCER O PAPEL DE SUPERVISORES DA EQUIPE DE ENFERMAGEM E REALIZAR O PLANEJAMENTO DOS CUIDADOS, VISTO QUE SÃO ATIVIDADES QUE EXIGEM UM NÍVEL MAIS ELEVADO DE QUALIFICAÇÃO E FORMAÇÃO.**



EM SITUAÇÕES DE URGÊNCIA E EMERGÊNCIA, O **ENFERMEIRO** É AUTORIZADO A REALIZAR INTERVENÇÕES IMEDIATAS E NECESSÁRIAS À PRESERVAÇÃO DA VIDA DO PACIENTE.

**TÉCNICO DE ENFERMAGEM**  
NÃO PODE REALIZAR A CONSULTA DE ENFERMAGEM OU ATIVIDADES DE SUPERVISÃO E COORDENAÇÃO.

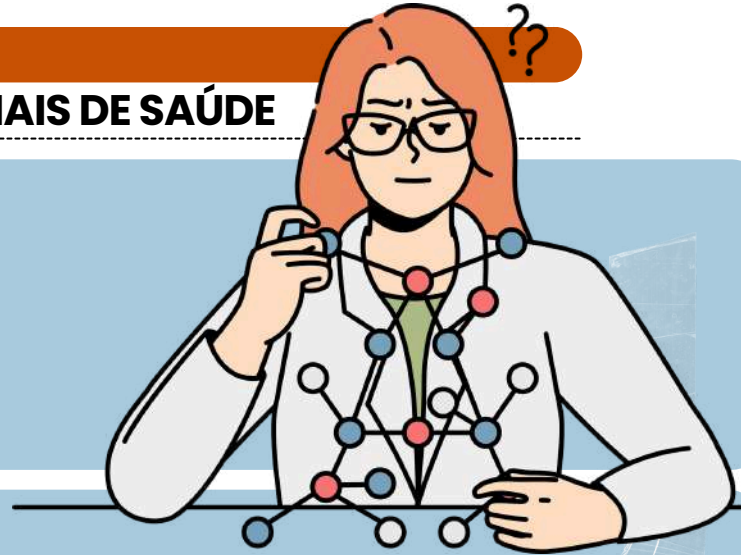
**AUXILIAR DE ENFERMAGEM**  
ASSIM COMO O TÉCNICO, O AUXILIAR NÃO REALIZA ATIVIDADES PRIVATIVAS DO ENFERMEIRO.



DICA

POLÍTICAS NACIONAIS DE SAÚDE

# PROCESSO DE ENFERMAGEM



O processo de Enfermagem-PE antigo (SAE) - **Sistematização da Assistência de Enfermagem** é um processo que **estrutura o atendimento de enfermagem em etapas** para garantir uma **assistência organizada e individualizada**, essencial para a segurança do paciente. Ela é composta por cinco etapas principais:

1

## Avaliação de Enfermagem

é o processo de **coletar informações** sobre a saúde da pessoa, família e grupos, usando entrevistas, exames físicos e técnicas como testes clínicos e escalas, para entender as **necessidades** e oferecer o **cuidado ideal**.



2

## Diagnóstico de Enfermagem:

Identificação dos **problemas e necessidades do paciente** com base nos dados coletados. O diagnóstico orienta o planejamento e a execução dos cuidados.

## Implementação:

Execução das **intervenções planejadas**, que podem incluir administração de medicamentos, cuidados com feridas, apoio emocional, entre outros.

4

3

## Planejamento de Enfermagem:

Definição dos **objetivos terapêuticos** e das **intervenções necessárias**. Este planejamento deve ser individualizado para atender as necessidades específicas do paciente.

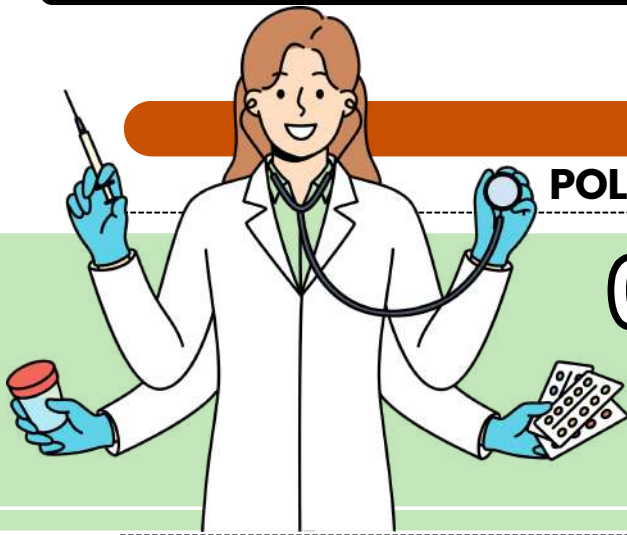


## Evolução de Enfermagem

é como fazer um check-up nos **resultados de enfermagem e saúde** da galera: pessoas, famílias, comunidades e grupos especiais. Essa parte é a hora de dar uma olhadinha e **revisar** todo o **Processo de Enfermagem** com um olhar afiado!



5



## DICA

### POLÍTICAS DE SAÚDE

# OPERACIONALIZAÇÃO DA REDE DE ATENÇÃO ÀS URGÊNCIAS

A implementação da RUE acontece em **5 fases principais**, que seguem uma lógica de **planejamento, execução, qualificação e certificação**.

Vamos **entender** cada fase:

#### 1ª Fase: Adesão e Diagnóstico

- Primeiro, as **Comissões Intergestoras Bipartite (CIB)** e **Tripartite (CIT)** avaliam se os **estados e municípios** têm **condições de aderir à RUE**. Eles identificam os desafios e as necessidades específicas de cada região para implementar a rede de maneira eficaz.

#### Criação do Grupo Condutor Estadual, formado por:

- Secretaria Estadual de Saúde (SES);
- COSEMS (Conselho de Secretarias Municipais de Saúde);
- Apoio do Ministério da Saúde.

#### Funções do Grupo Condutor Estadual:

- Mobilizar gestores do SUS.
- Apoiar a organização e os processos de trabalho.
- Identificar e solucionar problemas críticos.
- Monitorar e avaliar a implantação da rede.

#### 2ª Fase: Desenho Regional da Rede

- Nesta fase, é feito um **estudo detalhado dos serviços de urgência** na **região**, analisando a **população e dados de saúde**. Com isso, é possível planejar a organização dos serviços para atender melhor as urgências locais.



#### 3ª Fase: Contratualização dos Pontos de Atenção

- Aqui, **União, estados, DF e municípios** formalizam **compromissos** e definem as **responsabilidades** de cada ponto de atendimento da rede. Essa fase alinha o papel de cada um com o **plano regional**.



#### 4ª Fase: Qualificação dos Componentes

- Cada serviço de urgência passa por uma **qualificação**, seguindo diretrizes para garantir que **atendam ao padrão de qualidade da RUE**. Isso garante que todos operem de forma eficiente e segura.

#### 5ª Fase: Certificação

- Depois de qualificados, os componentes recebem a **certificação do Ministério da Saúde**, confirmando que estão aptos para operar. Essa certificação é revisada periodicamente para manter o padrão de atendimento.

OS PLANOS DE AÇÃO REGIONAL E MUNICIPAL ORIENTAM TODA A EXECUÇÃO, MONITORAMENTO E AVALIAÇÃO DA REDE.

A **contratualização** é o instrumento que **formaliza metas e compromissos** entre os **gestores** e os **pontos de atenção da RUE**.

DICA

POLÍTICA NACIONAL DE PROMOÇÃO DA SAÚDE (PNPS)

POLÍTICA NACIONAL DE PROMOÇÃO DA SAÚDE (PNPS)



A Política Nacional de Promoção da Saúde (PNPS) foi instituída pela Portaria nº 687/2006 e revisada pela Portaria nº 2.446/2014, com o objetivo de **promover a qualidade de vida** e **reduzir vulnerabilidades** relacionadas aos fatores que determinam a saúde da população.

PRINCÍPIOS E DIRETRIZES DA PNPS

A PNPS segue os **princípios do Sistema Único de Saúde (SUS)** e da **Promoção da Saúde** estabelecidos pela Organização Mundial da Saúde (OMS). Suas diretrizes incluem:

- ✓ **Intersetorialidade:** ações desenvolvidas em conjunto com setores como educação, esporte e meio ambiente.
- ✓ **Sustentabilidade:** promoção de práticas saudáveis com impacto positivo no meio ambiente.
- ✓ **Empoderamento da população:** incentivo à participação social e ao protagonismo comunitário.
- ✓ **Equidade:** enfrentamento das desigualdades sociais e regionais em saúde.
- ✓ **Integralidade:** ações que consideram os aspectos biológicos, sociais e ambientais da saúde.

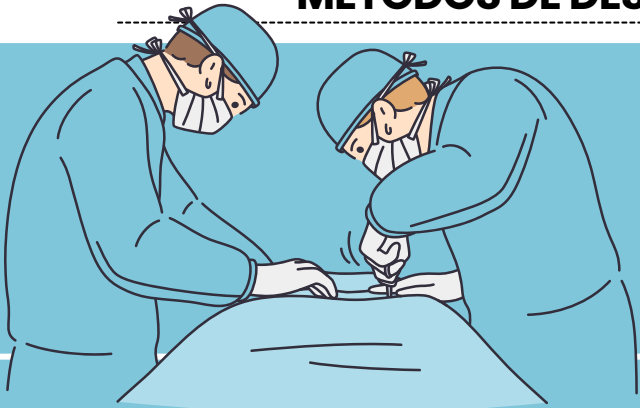
A PNPS ATUA EM SETE EIXOS ESTRATÉGICOS, QUE ORIENTAM AÇÕES E PROGRAMAS NO SUS:

- **Estímulo à alimentação adequada e saudável:** promoção da segurança alimentar e nutricional.
- **Prática de atividade física:** incentivo a hábitos que combatem o sedentarismo e doenças crônicas.
- **Enfrentamento ao tabagismo e ao consumo de álcool e outras drogas:** prevenção e redução de danos.
- **Promoção da cultura da paz e direitos humanos:** combate à violência e incentivo à convivência pacífica.
- **Redução da morbimortalidade por acidentes e violências:** ações para segurança no trânsito e no trabalho.
- **Promoção do desenvolvimento sustentável:** incentivo a práticas saudáveis no ambiente urbano e rural.
- **Promoção da educação em saúde:** fortalecimento do conhecimento sobre fatores de risco e prevenção.



DICA

MÉTODOS DE DESINFECÇÃO E ESTERILIZAÇÃO



CLASSIFICAÇÃO DOS MATERIAIS DENTRO DA CME



→ A classificação dos materiais dentro de uma Central de Material e Esterilização (CME) é fundamental para garantir que os **produtos para saúde** (PPS) sejam tratados de maneira adequada, seguindo as normas e protocolos de segurança e eficácia.

→ Essa classificação ajuda a definir os **processos de limpeza, desinfecção e esterilização** mais apropriados para cada tipo de material, com base no risco de contaminação que ele oferece para o paciente.

✦ 1. Materiais Críticos

Os materiais críticos são aqueles que **entram em contato direto com tecidos estéreis** ou com o **sistema vascular do paciente**, ou seja, são materiais que apresentam um **risco muito alto de infecção** se não forem devidamente esterilizados.

EXEMPLOS:

- INSTRUMENTOS CIRÚRGICOS INVASIVOS (COMO BISTURIS, PINÇAS E TESOURAS CIRÚRGICAS)
- CATETERES INTRAVENOSOS E OUTROS DISPOSITIVOS INVASIVOS
- IMPLANTES (PRÓTESES, VÁLVULAS, ETC.)

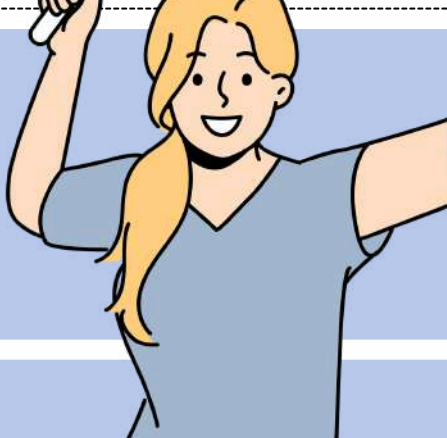
**PROCESSAMENTO: OBRIGATORIAMENTE ESTERILIZAÇÃO.**



Esses materiais devem ser **esterilizados** através de métodos como a **autoclave** (por vapor) ou outros métodos de **esterilização de alto nível**, como radiação ionizante ou gás de óxido de etileno, para garantir a eliminação total de micro-organismos. 🧫

DICA

CONTROLE DE INFECÇÃO HOSPITALAR (CIH)



# CONTROLE DE INFECÇÃO HOSPITALAR (CIH)

O controle de infecção hospitalar é um conjunto de medidas adotadas em instituições de saúde para prevenir e **reduzir infecções** relacionadas à **assistência à saúde** (IRAS). Essas infecções podem ser adquiridas durante a **internação** ou após **procedimentos médicos**, afetando pacientes, profissionais e visitantes.

## O QUE SÃO INFECÇÕES RELACIONADAS À ASSISTÊNCIA À SAÚDE (IRAS)?

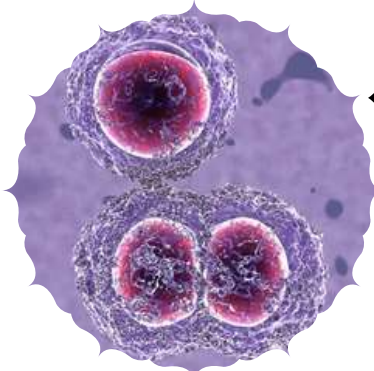
As IRAS ocorrem devido à **exposição** a **microrganismos** no **ambiente hospitalar** e podem estar relacionadas a procedimentos **invasivos**, **falhas na higienização** das **mãos**, uso inadequado de **antibióticos** e outras **práticas hospitalares**.

### Principais Tipos de IRAS

- **Infecção do trato urinário** → Associada ao uso de cateter vesical.
- **Infecção de corrente sanguínea** → Relacionada ao uso de cateter venoso central.
- **Pneumonia hospitalar** → Pode ocorrer em pacientes intubados e com ventilação mecânica.
- **Infecção de sítio cirúrgico** → Ocorre após procedimentos cirúrgicos, podendo ser superficial ou profunda.



As IRAS são causadas por **bactérias**, **vírus** e **fungos**, com destaque para:

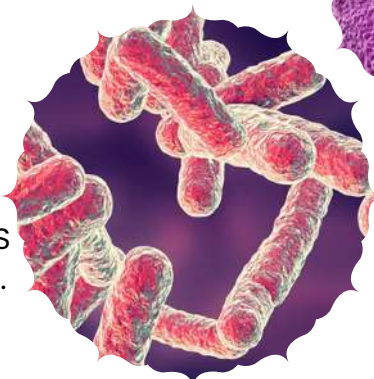


← **STAPHYLOCOCCUS AUREUS (MRSA)**  
RESISTENTE A ANTIBIÓTICOS COMUNS.

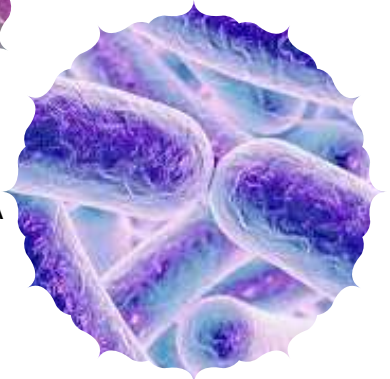


← **KLEBSIELLA PNEUMONIAE** → PODE SER MULTIRRESISTENTE.

**PSEUDOMONAS AERUGINOSA** → FREQUENTE EM PACIENTES IMUNOCOMPROMETIDOS.

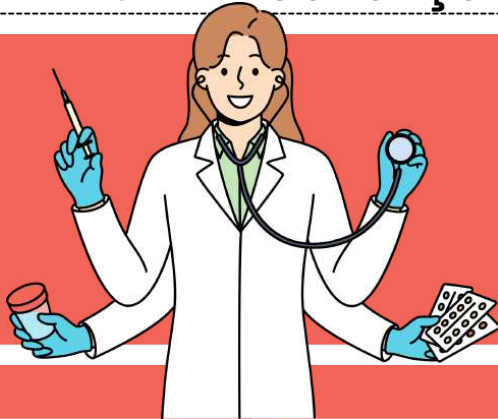


**CLOSTRIDIODES DIFFICILE** → CAUSA DIARREIA GRAVE APÓS USO DE ANTIBIÓTICOS.



## DICA

### ENFERMAGEM NAS SITUAÇÕES DE URGÊNCIA E EMERGÊNCIA



## URGÊNCIA E EMERGÊNCIA

Em atendimentos de **urgência e emergência**, alguns medicamentos são frequentemente administrados para estabilizar o paciente.

#### **Nitratos (Nitroglicerina, Mononitrato de Isossorbida)**

- ✓ **Indicação:** Infarto agudo do miocárdio, angina instável;
- ✓ **Ação:** Vasodilatação coronariana, alívio da dor torácica.

#### **Atropina**

- ✓ **Indicação:** Bradicardia sintomática, intoxicação por organofosforados;
- ✓ **Ação:** Aumenta a frequência cardíaca.

#### **Dextrose 50%**

- ✓ **Indicação:** Hipoglicemia severa;
- ✓ **Ação:** Restaura os níveis de glicose no sangue.

#### **Diazepam/Midazolam**

- ✓ **Indicação:** Crises convulsivas prolongadas, sedação prévia a procedimentos;
- ✓ **Ação:** Efeito ansiolítico e anticonvulsivante.

### CLASSIFICAÇÃO DE RISCO NA URGÊNCIA E EMERGÊNCIA

Nos serviços de urgência e emergência, os pacientes são **classificados com cores de prioridade** conforme o protocolo de Acolhimento com Classificação de Risco (**ACCR**).

#### **Vermelho** – Atendimento Imediato (**Emergência**)

**Exemplo:** Parada cardiorrespiratória, infarto, AVC, politraumatismos graves.

#### **Laranja** – Atendimento Muito Urgente (**Alto Risco**)

**Exemplo:** Dor torácica, crise hipertensiva com sinais de alerta, sangramento intenso.

#### **Amarelo** – Atendimento Urgente (**Médio Risco**)

**Exemplo:** Fratura exposta sem choque, febre alta persistente, dor intensa.

#### **Verde** – Atendimento Pouco Urgente (**Baixo Risco**)

**Exemplo:** Febre sem sinais de alerta, dor leve, pequenos ferimentos.

#### **Azul** – Atendimento Não Urgente (**Ambulatório**)

**Exemplo:** Consulta de rotina, sintomas leves.



DICA

FARMACOLOGIA APLICADA E FARMACOCINÉTICA



REAÇÕES A MEDICAMENTOS:  
COMO ELAS OCORREM?



A administração de medicamentos pode levar a **diferentes reações**, que variam de pessoa para pessoa. Algumas dessas reações são esperadas, enquanto outras podem ser inesperadas ou até prejudiciais. Vamos entender melhor alguns dos principais tipos de reações que podem ocorrer com o uso de medicamentos!

O QUE VOCÊ PRECISA SABER!

1 **Idiosincrasia** 🧬

O que é? A idiosincrasia é uma **reação atípica e inesperada** do organismo a um **medicamento**, que ocorre devido a uma **sensibilidade individual do paciente**. Essa resposta tem geralmente uma **base genética**, ou seja, algo único na constituição do paciente que faz com que ele reaja de forma diferente aos medicamentos.

**Exemplo:** Uma pessoa pode ter uma reação grave a um medicamento que é completamente seguro para a maioria das pessoas. Isso ocorre por **características genéticas** que afetam a **metabolização** ou a resposta do organismo à substância.

**Características principais:**

- Reação imprevisível
- Base genética
- Não ocorre com a maioria das pessoas



2 **Sobredosagem Relativa** ⚠️

O que é? A **sobredosagem relativa** ocorre quando um paciente recebe uma dose de medicamento **maior do que a recomendada**, mas sem ser uma **overdose** extrema. Isso pode acontecer por engano ou por erro na prescrição.

**Exemplo:** Um paciente pode receber uma dose maior que o recomendado para o seu peso ou idade, levando a **efeitos adversos** ou **reações indesejadas**, mas sem chegar a uma **intoxicação grave**.

**Características principais:**

- Dose excessiva do medicamento.
- Efeitos adversos devido ao aumento da dose.
- Não é genético, mas relacionado ao erro na administração.



→ clique aqui para conhecer o material completo

**ENFERMEIRO**

DICA

LEI N° 8.080/1990 XIV



DA ASSISTÊNCIA  
TERAPÊUTICA E DA  
INCORPORAÇÃO DE  
TECNOLOGIA EM SAÚDE

I - **Dispensação de medicamentos e produtos de interesse para a saúde:** Os medicamentos e produtos de interesse para a saúde **serão fornecidos quando a prescrição estiver de acordo com as diretrizes terapêuticas definidas em protocolos clínicos específicos para a doença ou condição de saúde a ser tratada.**

II - **Oferta de procedimentos terapêuticos:** Isso inclui a prestação de procedimentos terapêuticos em diversos contextos, **como em ambiente domiciliar, ambulatorial e hospitalar.** Esses procedimentos terapêuticos serão listados em tabelas elaboradas pelo gestor federal do Sistema.

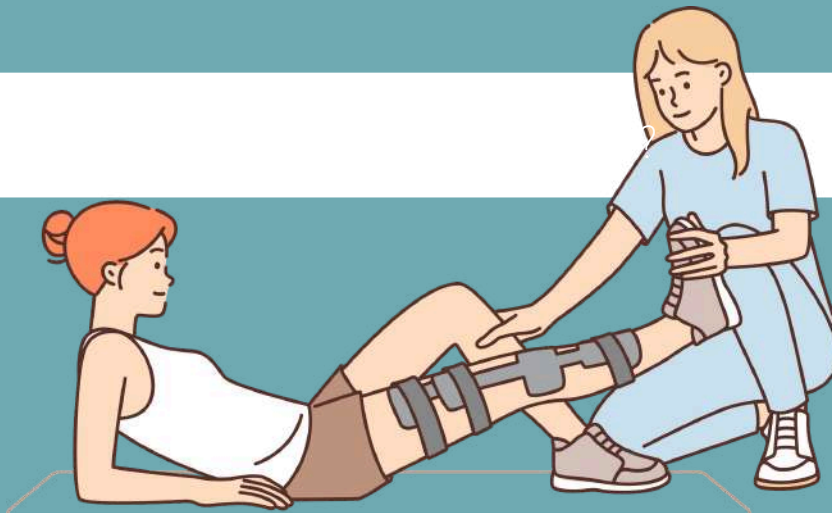
QUAIS SÃO OS PRODUTOS DE INTERESSE PARA A SAÚDE?

Órteses

Próteses

Bolsas  
Coletoras

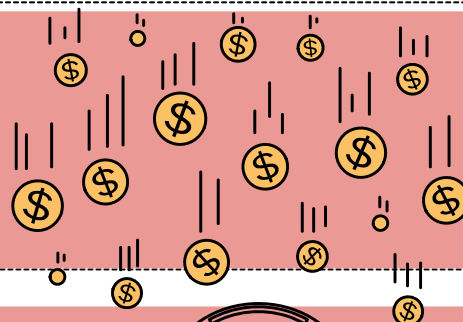
Equipamentos  
Médicos



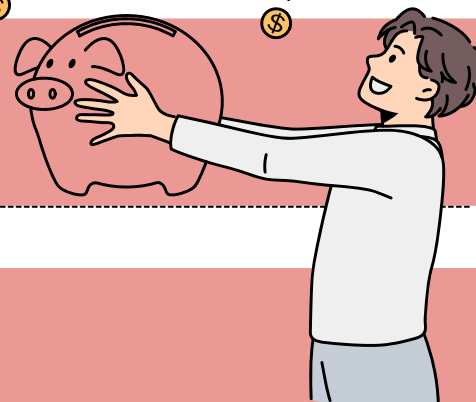
DICA

LEI Nº 8.142/1990 IV

RECURSOS DO FUNDO NACIONAL DE SAÚDE (FNS) I



VAMOS DESCOBRIR COMO OS RECURSOS DO FUNDO NACIONAL DE SAÚDE (FNS) DEVEM SER ALOCADOS?

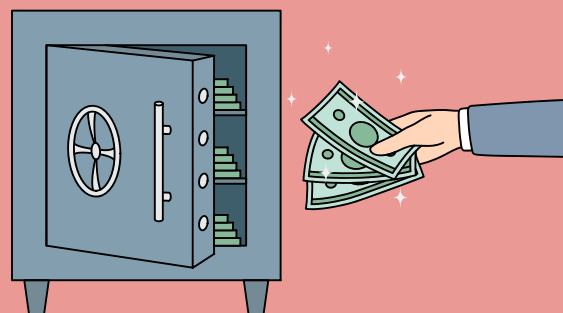


I - **Despesas de custeio e de capital** do Ministério da Saúde, seus órgãos e entidades, tanto da administração direta quanto indireta.

II - **Investimentos previstos na lei orçamentária**, que devem ser de iniciativa do Poder Legislativo e aprovados pelo Congresso Nacional.

III - **Investimentos previstos no Plano Quinquenal do Ministério da Saúde.**

IV - **Cobertura das ações e serviços de saúde** a serem implementados pelos Municípios, Estados e Distrito Federal.



**LEMBRE-SE!**

O Parágrafo único esclarece que os recursos referidos no inciso IV são destinados a investimentos na rede de serviços de saúde, à cobertura assistencial ambulatorial e hospitalar, e a outras ações de saúde.

MAS, O QUE ISSO QUER DIZER?

Isso significa que esses recursos são utilizados para financiar a expansão e a melhoria dos serviços de saúde nos níveis municipal, estadual e distrital, bem como para garantir a assistência médica e hospitalar à população.



DICA

POLÍTICAS DE SAÚDE

# REDE DE ATENÇÃO ÀS URGÊNCIAS (RUE)

**6 Atenção Hospitalar:** Garantir atendimento especializado aos casos graves, com estrutura adequada.



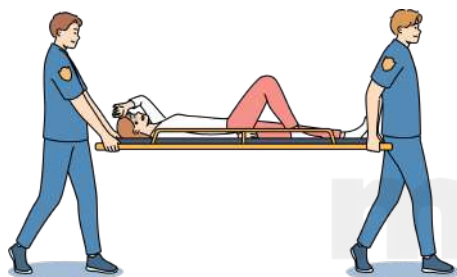
ENFERMARIAS DE RETAGUARDA;

Constituição:

SERVIÇOS DE  
DIAGNÓSTICO POR  
IMAGEM E  
LABORATÓRIO;

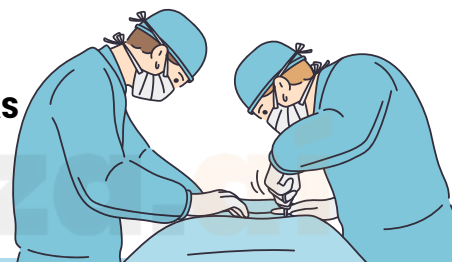


LEITOS DE UTI;



LINHAS DE CUIDADO PRIORITÁRIAS  
(CARDIOVASCULAR,  
CEREBROVASCULAR E  
TRAUMATOLÓGICA).

PORTAS HOSPITALARES  
DE URGÊNCIA;



**7 Atenção Domiciliar:** Oferecer cuidados contínuos no domicílio, garantindo reabilitação e acompanhamento após a alta hospitalar.

**Abrange:**

- Promoção, prevenção, tratamento e reabilitação;
- Integração com atenção primária, ambulatorial e hospitalar;
- Reorganização do processo de trabalho das equipes no território.

💡 FORTALECE O VÍNCULO COM O PACIENTE E REDUZ INTERNAÇÕES DESNECESSÁRIAS.

**A RUE é organizada no âmbito do SUS com o objetivo de:**

- Articular e integrar todos os equipamentos de saúde;
- Ampliar e qualificar o acesso humanizado e integral;
- Garantir atendimento ágil e oportuno aos usuários em situação de urgência/emergência.

DEVE SER **GRADUAL E REGIONALIZADA**, CONFORME CRITÉRIOS **EPIDEMIOLÓGICOS E DENSIDADE POPULACIONAL**.

**Linhas de cuidado prioritárias:** Cardiovascular ❤️ | Cerebrovascular 🧠 | Traumatológica ✨

## DICA

### BOAS PRÁTICAS DE GERENCIAMENTO DE RESÍDUOS DE SERVIÇOS DE SAÚDE – RDC Nº 222/2018



## RDC Nº 222/2018

O que precisamos saber?

✓ A RDC nº 222/2018 se aplica a **todos** os **serviços de saúde** que **geram resíduos**, como:

- 🏥 Hospitais, clínicas e laboratórios
- 💉 Unidades de vacinação e farmácias
- 👨‍⚕️ Consultórios odontológicos e veterinários
- 🥩 Serviços de medicina legal e necrotérios



Esses estabelecimentos devem seguir as **normas** para evitar **riscos ambientais e sanitários**.

### Obrigações dos Estabelecimentos de Saúde

Os serviços de saúde têm **responsabilidades legais** para garantir a correta gestão dos resíduos:

- ✓ **Elaboração do PGRSS** (Plano de Gerenciamento de Resíduos de Serviços de Saúde)
- ✓ **Treinamento** dos profissionais envolvidos no manejo dos resíduos
- ✓ **Uso de EPIs** adequados para coleta e transporte
- ✓ Contratação de **empresas licenciadas** para **tratamento** e **destinação final**
- ✓ **Monitoramento contínuo** para evitar impactos ambientais

### TRATAMENTO E DESTINAÇÃO FINAL DOS RESÍDUOS

A destinação final depende do **tipo de resíduo**:

- 🔥 **Autoclavagem:** Resíduos biológicos podem ser esterilizados antes do descarte.
- 🔥 **Incineração:** Aplicada para resíduos químicos e farmacêuticos perigosos.
- 🧪 **Armazenamento controlado:** Resíduos radioativos precisam de áreas específicas.
- 🌱 **Alternativas sustentáveis:** Algumas práticas permitem reciclagem ou reaproveitamento de certos materiais.

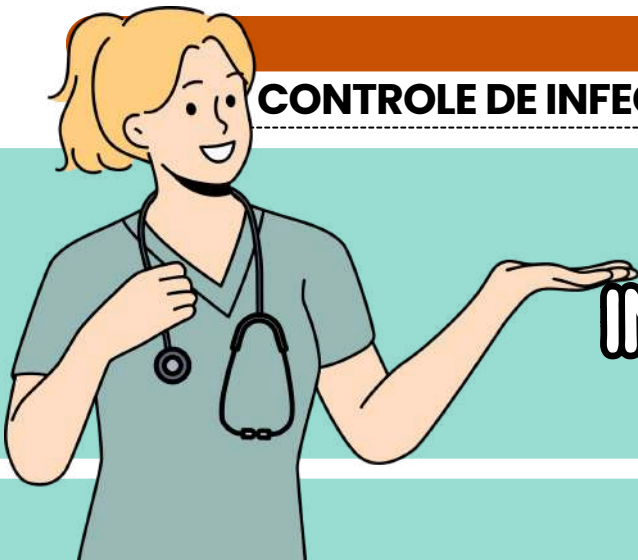


### 🚚 Sobre o transporte:

- ✓ Deve ser realizado por veículos **especializados** e **licenciados**.
- ✓ O **trajeto** precisa ser planejado para **evitar vazamentos** e **contaminações**.
- ✓ Cada embalagem precisa estar **identificada** com **etiquetas padronizadas**.

DICA

CONTROLE DE INFECÇÃO HOSPITALAR (CIH)



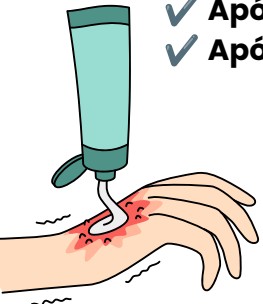
# CONTROLE DE INFECÇÃO HOSPITALAR (CIH)

A prevenção das IRAS envolve estratégias **individuais** e **institucionais**. Algumas das principais são:

## 1. HIGIENIZAÇÃO DAS MÃOS

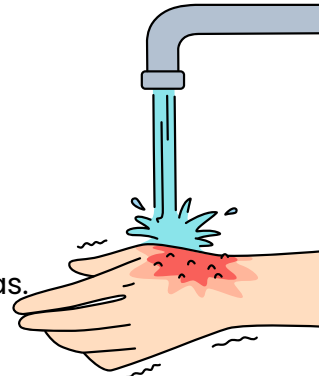
A lavagem das mãos é a maneira **mais eficaz** de **prevenir infecções**! Deve ser feita:

- ✓ **Antes e depois** do contato com o paciente.
- ✓ **Antes** da realização de **procedimentos assépticos**.
- ✓ **Após** contato com **fluidos corporais**.
- ✓ **Após** tocar **superfícies e objetos contaminados**.



### Técnicas de higienização:

- 🌊 **Água e sabão** → Quando houver sujeira visível.
- 🧴 **Álcool 70%** → Se as mãos não estiverem visivelmente sujas.



## 2. USO DE EQUIPAMENTOS DE PROTEÇÃO INDIVIDUAL (EPIs)

Os EPIs protegem tanto os profissionais quanto os pacientes:

- 🧤 **Luvras** → Para contato com sangue, secreções ou mucosas.
- 😷 **Máscaras cirúrgicas/N95** → Prevenção de infecções respiratórias.
- 🧥 **Aventais** → Proteção contra respingos e contaminação cruzada.
- 🕶️ **Óculos de proteção/face shield** → Em procedimentos com risco de aerossóis.

## 3. PRECAUÇÕES DE ISOLAMENTO

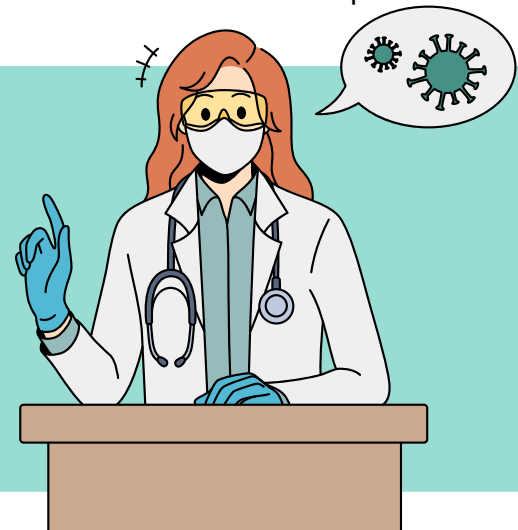
Quando há **risco de transmissão**, os pacientes devem ser **isolados** conforme o tipo de infecção:

😷 **PRECAUÇÃO POR AEROSSÓIS** → PARA TUBERCULOSE E VARICELA (USO DE MÁSCARA N95).

🧫 **PRECAUÇÃO POR GOTÍCULAS** → PARA DOENÇAS COMO GRIPE E MENINGITE (USO DE MÁSCARA CIRÚRGICA).

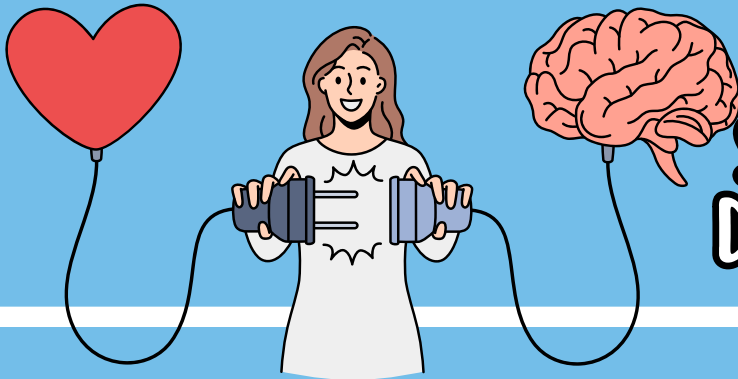
🧥 **PRECAUÇÃO PADRÃO** → PARA TODOS OS PACIENTES (HIGIENE DAS MÃOS, EPIs).

🦠 **PRECAUÇÃO POR CONTATO** → PARA INFECÇÕES COMO MRSA E CLOSTRIDIUM DIFFICILE (USO DE AVENTAL E LUVAS).



DICA

ENFERMAGEM NAS SITUAÇÕES DE URGÊNCIA E EMERGÊNCIA



SUORTE AVANÇADO DE VIDA (SAV - ACLS)

O Suporte Avançado de Vida inclui **manobras mais complexas**, realizadas por profissionais treinados.

Ritmos de PCR e Conduta

1 Ritmos chocáveis (FV e TVSP) → Desfibrilar + RCP + Adrenalina + Amiodarona.

2 Ritmos não chocáveis (Assistolia e AESP) → RCP + Adrenalina a cada 3-5 min.

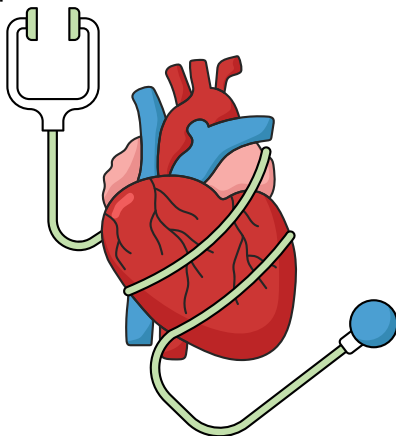
DROGAS UTILIZADAS NO ACLS



- ♦ **Adrenalina (1 mg IV a cada 3-5 min)** → Potente vasoconstritor, essencial para aumentar a perfusão cerebral e cardíaca.
- ♦ **Amiodarona (300 mg IV na 1ª dose, 150 mg na 2ª dose)** → Usada em FV/TVSP refratária ao choque.
- ♦ **Lidocaína (100 mg IV)** → Alternativa à Amiodarona.
- ♦ **Bicarbonato de Sódio (1 mEq/kg IV)** → Indicado em acidose metabólica grave.

REVERSÃO E CUIDADOS PÓS-PCR

Caso o paciente retorne à **circulação espontânea** (ROSC), são necessárias medidas para evitar nova PCR:



✓ **Monitorização contínua** (ECG, oximetria, capnografia).



✓ **Controle da temperatura** (evitar febre, podendo ser feita hipotermia terapêutica).



✓ **Investigação da causa e tratamento** definitivo.

DICA

ENFERMAGEM NAS SITUAÇÕES DE URGÊNCIA E EMERGÊNCIA



# ESCALA DE COMA DE GLASGOW (ECG)

A Escala de Coma de Glasgow (ECG) é um instrumento de **avaliação neurológica** que mede o **nível de consciência** de um paciente. É utilizada para detectar alterações **oculares, verbais e motoras**.

A avaliação faz-se através da sua **reatividade perante determinados estímulos**, em que são observados 4 parâmetros: **abertura ocular, reação motora, resposta verbal e resposta pupilar**.

### Como é calculada?

- A ECG É CALCULADA **SOMANDO OS PONTOS** ATRIBUÍDOS A CADA UMA DAS AVALIAÇÕES
- A PONTUAÇÃO VARIA DE **3 A 15**
- A PONTUAÇÃO INDICA O **NÍVEL DE LESÃO CEREBRAL** DO PACIENTE

#### ABERTURA OCULAR (E)

Espontânea	4
A voz	3
A dor	2
Nenhuma	1

#### RESPOSTA VERBAL (V)

Orientada	5
Confusa	4
Palavras inapropriadas	3
Palavras incompreensíveis	2
Nenhuma	1

#### RESPOSTA MOTORA

Obedece comandos	6
Localiza dor	5
Mov. de retirada	4
Flexão anormal	3
Extensão anormal	2
Nenhuma	1

#### RESPOSTA PUPILAR

Nenhuma	0
Apenas uma reage a luz	-1
Reação bilateral a luz	-2



O valor de **resposta pupilar** deve **ser subtraído do total**.



O **grau de lesão** de acordo com a **pontuação** é:

- **Entre 13 e 15:** leve;
- **Entre 9 e 12:** moderada;
- **Entre 3 e 8:** grave;
- **Menor que 3:** coma.

DICA

PROCEDIMENTOS DE ENFERMAGEM EM SAÚDE

REAÇÕES A MEDICAMENTOS:  
COMO ELAS OCORREM?



3 Efeitos Colaterais 🩺

O que é? Efeitos colaterais são **reações indesejadas** e geralmente **previsíveis** que podem ocorrer com o uso de medicamentos. Eles não são o principal objetivo do tratamento, mas podem ser tolerados se não forem graves.



**Exemplo:** O uso de um analgésico pode causar sonolência em algumas pessoas. Esse é um efeito colateral, pois não é o efeito principal do medicamento, mas é previsível.

**Características principais:**

- Previsíveis e comuns.
- Não relacionados à genética do paciente.
- Reações esperadas, mas indesejadas.

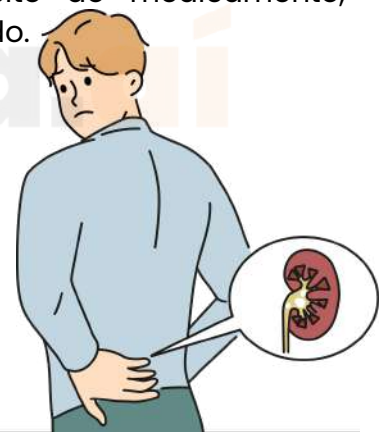
4 Tolerância ↻

O que é? A tolerância ocorre quando, após o uso repetido de um medicamento, o corpo do paciente desenvolve uma resistência ao efeito do medicamento, necessitando de doses maiores para obter o mesmo resultado.

**Exemplo:** Quando uma pessoa usa um analgésico com frequência, o efeito pode diminuir com o tempo, fazendo com que precise de doses maiores para sentir alívio.

**Características principais:**

- Diminuição da eficácia com o uso contínuo.
- Não é uma reação adversa, mas uma adaptação do organismo.
- Não relacionada à genética, mas ao uso prolongado do medicamento.



5 Efeitos Secundários 🌱

O que é? Efeitos secundários são **reações indesejadas**, mas possíveis que acontecem como consequência direta do uso de um medicamento. Eles podem ser esperados, mas não são o objetivo principal do tratamento.

**Exemplo:** O uso de um antibiótico pode alterar a flora intestinal, causando diarreia. Esse é um efeito secundário do medicamento.

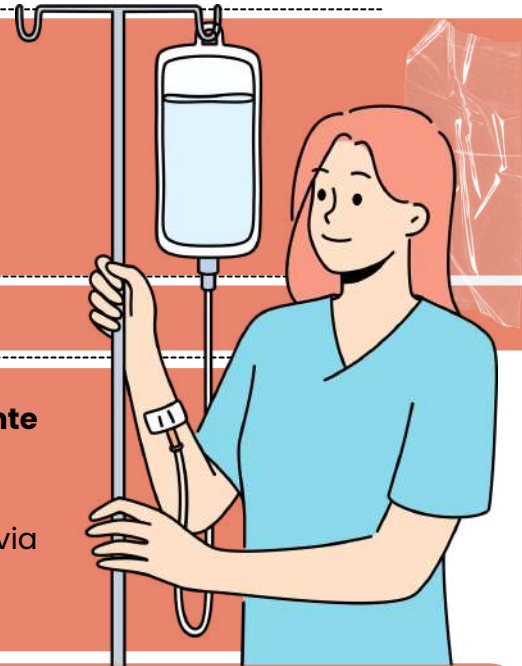
**Características principais:**

- Comuns e previsíveis.
- Não relacionados diretamente à genética, mas sim à natureza do medicamento.
- Reações que podem ser gerenciadas.

DICA

PROCEDIMENTOS DE ENFERMAGEM EM SAÚDE

# ABSORÇÃO FARMACOLÓGICA



## 4 Intramuscular 📌

Na via intramuscular, o medicamento é **injetado diretamente no músculo**, onde será absorvido pela corrente sanguínea.

- **Exemplo:** Vacinas, analgésicos.
- A absorção ocorre mais rapidamente que a via subcutânea, mas é mais lenta do que a intravenosa.
- **Absorção:** Sim, passa por absorção farmacológica.



## 5 Intravenosa 📌

A **via intravenosa (IV)** é uma das formas mais **rápidas e eficazes** de administração de medicamentos. O fármaco é injetado diretamente na corrente sanguínea, o que significa que ele não precisa passar por nenhum processo de absorção.

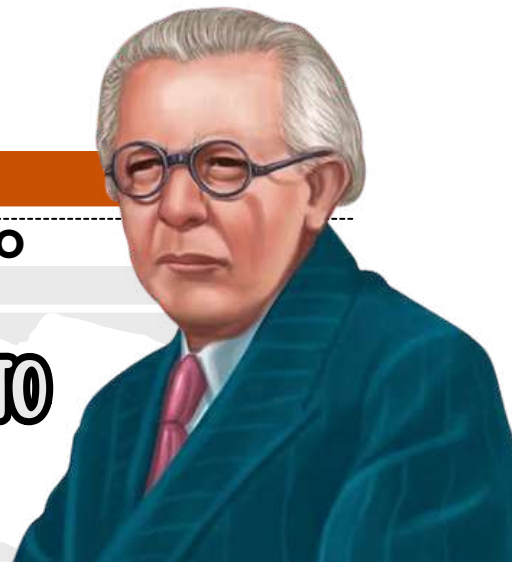
- **Exemplo:** Medicamentos para emergências, como analgésicos fortes, antibióticos.
- A absorção é imediata, já que o medicamento entra diretamente na corrente sanguínea.
- **Absorção:** Não, não passa por absorção farmacológica.

⚠️ **Dica Importante:** A escolha da via de administração depende de diversos fatores, como a **velocidade de ação do medicamento**, **comorbidades do paciente** e a **facilidade de administração**.

→ clique aqui para conhecer o material completo

**PEDAGOGO**

TEORIAS DO CONHECIMENTO  
(EPISTEMOLOGIA)



A forma como se entende o conhecimento influencia diretamente a prática educativa. Veja as principais:

**EMPIRISMO:**

O conhecimento vem da **experiência sensorial**. Aprendemos pela **observação** e **repetição**.

→ Associado ao **ensino tradicional** e às metodologias baseadas em **treino** e **memorização**.

**RACIONALISMO:**

O conhecimento é construído pela **razão**. A mente tem **ideias inatas** e é capaz de **produzir conhecimento por dedução lógica**.

→ Influencia propostas que valorizam o **raciocínio** e o **pensamento abstrato**.

**CONSTRUTIVISMO:**

O conhecimento é construído ativamente pelo **sujeito**, em **interação com o meio**.

→ Base das propostas de **Jean Piaget** e **Lev Vygotsky**, muito cobrados em provas de pedagogia e psicologia da educação.

**CRITICISMO:**

Proposto por Kant, une **empirismo** e **racionalismo**. O sujeito conhece por meio da **experiência**, organizada pela razão.

→ Influência importante para a ideia de **sujeito ativo** e **consciente** no processo educativo.

QUIZ

Em relação à teoria do conhecimento desenvolvida por Piaget, marcar C para as afirmativas Certas, E para as Erradas e, após, assinalar a alternativa que apresenta a sequência CORRETA:

(\_) Explica como se avança de um conhecimento menos elaborado para um conhecimento mais elaborado, ressaltando que o conhecimento é resultado da interação do sujeito com o meio externo, que é um processo no qual o sujeito participa ativamente, modificando o meio no qual está inserido e sendo, também, modificado por esse mesmo meio.

(\_) Ressalta que o conhecimento está fora do sujeito e é interiorizado através dos sentidos, ativado pela ação física e perceptual.

(\_) Enfatiza que o sujeito é concebido como uma tábula rasa, sendo preenchido pelas experiências que tem com o mundo. Sendo assim, o aprendiz é alguém que vai juntando informações.

- A) C - C - E.
- B) E - C - C.
- C) C - E - E.
- D) E - C - E.



DICA

EDUCAÇÃO NA CONSTITUIÇÃO FEDERAL – ART. 205 A 214

BASE LEGAL DA EDUCAÇÃO NO BRASIL

- A Constituição de 1988 conferiu à **educação** um lugar de **destaque**, reconhecendo seu papel como direito fundamental e dever compartilhado.
- Esses artigos estabelecem **diretrizes, princípios, finalidades e responsabilidades da educação brasileira**.

📖 **ART. 205 – EDUCAÇÃO COMO DIREITO E DEVER**

A educação é **direito de todos** – ou seja, um **direito universal e inalienável**, que independe de idade, condição social ou localização geográfica.

- Ao mesmo tempo, ela é **dever do Estado e da família**, o que impõe responsabilidade conjunta na formação integral dos cidadãos.

O **Estado** deve **garantir meios** para o **acesso** e **permanência** na escola;

A **família** deve **acompanhar** e **participar** do processo **educativo**;

O foco está na **formação** para a **cidadania** e **preparação** para o **trabalho**.



💡 **DICA DE OURO:**

Esse artigo está intimamente relacionado à **função social da escola**, que vai muito além da transmissão de conteúdos: ela forma sujeitos críticos, participativos e conscientes de seu papel na sociedade.

DICA

PROJETO POLÍTICO-PEDAGÓGICO (PPP)

EIXOS NORTEADORES DO PPP

1

**Gestão democrática** – A escola deve ser construída com a voz e a escuta de todos os sujeitos envolvidos.

**Inclusão e equidade** – É necessário reconhecer as diferenças e promover justiça educacional para todos.

2

3

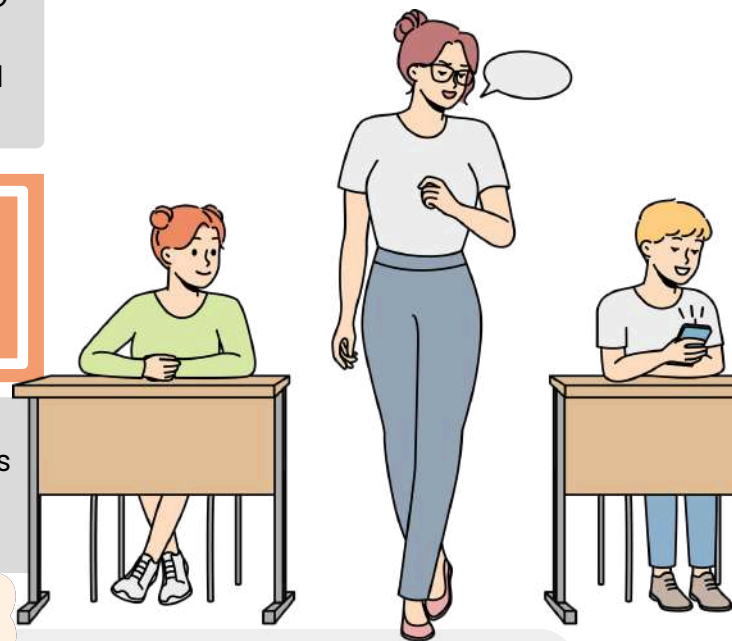
**Currículo contextualizado** – O conteúdo precisa dialogar com a realidade sociocultural dos alunos.

**Avaliação significativa** – A avaliação deve ser processual, diagnóstica e formativa, voltada ao desenvolvimento do aluno.

4

5

**Participação da comunidade** – Famílias, conselhos escolares e sociedade civil devem fazer parte das decisões escolares.



QUIZ

Associe corretamente as lacunas.

- I- Avaliação Escolar
- II-Planejamento Escolar
- III-Projeto Político Pedagógico

- ( ) É um documento que descreve o processo educativo de uma escola. Ele deve ser construído de forma coletiva, envolvendo a comunidade escolar, e deve ser constantemente revisado.
- ( ) Cumpre funções pedagógico-didáticas, de diagnóstico e de controle em relação às quais se recorrem a instrumentos de verificação do rendimento escolar.
- ( ) É um processo de organização, coordenação e racionalização da prática docente. Ele é uma ferramenta que orienta as decisões dos professores e da escola, visando melhorar o processo de ensino-aprendizagem.

Assinale a sequência que preenche corretamente as lacunas de cima para baixo.

- A) I, II e III.   B) III, II e I.   C) III, I e II.   D) II, I e III.

O **Projeto Político-Pedagógico (PPP)** é o documento que expressa a **identidade da escola** e deve ser **construído coletivamente**. A **Avaliação Escolar** serve para **diagnosticar, acompanhar e verificar o rendimento dos alunos**, utilizando **diferentes instrumentos**. Já o **Planejamento Escolar organiza** as **ações pedagógicas**, ajudando os professores a tomarem decisões que favoreçam o processo de ensino-aprendizagem.



## DICA

### TEORIAS DA APRENDIZAGEM E BASES PSICOLÓGICAS

# TEORIAS DA APRENDIZAGEM E BASES PSICOLÓGICAS



### Principais tipos de avaliação:

#### Jean Piaget – Construtivismo

A criança **constrói o próprio conhecimento por meio da interação com o meio e a manipulação de objetos.**

- Aprender é reorganizar esquemas mentais a partir de experiências.

 Passa por fases do **desenvolvimento cognitivo:**

#### **SENSÓRIO-MOTOR (0 A 2 ANOS):**

aprende com os sentidos e ações.

#### **PRÉ-OPERACIONAL (2 A 7 ANOS):**

pensamento simbólico, linguagem em expansão.

#### **OPERATÓRIO CONCRETO (7 A 11 ANOS):**

pensamento lógico com objetos concretos.

#### **OPERATÓRIO FORMAL (A PARTIR DOS 12 ANOS):**

pensamento abstrato e hipotético.

#### Lev Vygotsky – Sociointeracionismo

A aprendizagem acontece por meio das **interações sociais** e é **mediada pela linguagem.**

- Destaque para a **Zona de Desenvolvimento Proximal (ZDP)** – espaço entre o que o aluno consegue fazer sozinho e o que pode fazer com ajuda.

 O papel do professor é ser **mediador, criando situações desafiadoras e significativas.**

## ZONA DE DESENVOLVIMENTO PROXIMAL

**DESENVOLVIMENTO REAL:**  
HABILIDADES QUE A CRIANÇA JÁ APRENDEU

**ZONA DESENVOLVIMENTO PROXIMAL:**  
ESTÍMULOS PARA SE CHEGAR AO DESENVOLVIMENTO POTENCIAL

**DESENVOLVIMENTO POTENCIAL:**  
O QUE A CRIANÇA CONSEGUE FAZER COM A AJUDA DE OUTRAS PESSOAS

"O QUE A CRIANÇA É CAPAZ DE FAZER HOJE EM COOPERAÇÃO, SERÁ CAPAZ DE FAZER SOZINHA AMANHÃ"  
LEV VYGOTSKY

DICA

PLANO NACIONAL DE EDUCAÇÃO - PNE

PLANO NACIONAL DE  
EDUCAÇÃO - PNE



A cada **2 anos**, o INEP deve publicar estudos para **medir o cumprimento das metas**, com dados por ente federado.

🌱 **Art. 13 – Criação do Sistema Nacional de Educação (SNE)**

Em até **2 anos após o PNE**, o governo deve propor, por lei, o SNE, para organizar a colaboração entre os entes e dar suporte à execução do plano.

**Avaliação da Educação Básica**

O Sistema Nacional de Avaliação da Educação Básica (SAEB) será usado para orientar políticas públicas.

Indicadores produzidos **no máximo a cada 2 anos**, com base em provas e dados do censo escolar;

**IDEB** será um dos **índices**, mas os dados devem ser também **divulgados separadamente**;

Resultados serão **organizados** por **escola, rede, estado e país**;

**O INEP** é responsável por esses indicadores.

**ART. 7º – REGIME DE COLABORAÇÃO**

União, estados, DF e municípios devem atuar juntos para cumprir o PNE.

- **§ 1º:** Os gestores têm responsabilidade direta no cumprimento das metas.
- **§ 2º:** Estratégias podem ser complementadas por ações locais.
- **§ 3º:** Os sistemas de ensino devem acompanhar localmente as metas.
- **§ 4º:** Garantia de respeito a especificidades étnico-educacionais com consulta prévia às comunidades.
- **§ 5º ao § 7º:** Criação de instâncias permanentes de cooperação e pactuação entre os entes, inclusive por arranjos de desenvolvimento da educação (ADEs).

📌 **Muito cobrado:** a ideia de regime de colaboração aparece sempre! Memorize como palavra-chave e relacione com respeito às **diversidades** e com a **efetivação** local do PNE.

DICA

EDUCAÇÃO PARA AS RELAÇÕES ÉTNICO-RACIAIS (ERER) E DE GÊNERO



FUNDAMENTOS DA ERER – LEI 10.639/2003

A Lei nº 10.639/2003 tornou **obrigatório** o ensino da **História e Cultura Afro-Brasileira e Africana** em todos os níveis da educação básica.

Representa um **marco contra o racismo estrutural** e afirma a importância da diversidade na formação cidadã.

→ **Observações de prova:** bancas pedem a finalidade (valorização identitária + enfrentamento do racismo), a obrigatoriedade transversal (não restrita a uma disciplina) e a responsabilidade da escola (PPP, materiais, formação docente).

EXEMPLOS DE PROVA

1

Diferenciar **“evento pontual”** (ex.: apenas 20/11) de **inserção contínua da temática no currículo**.

2

**Identificar conteúdos exigidos:** história da África, luta dos negros no Brasil, cultura afro-brasileira.

3

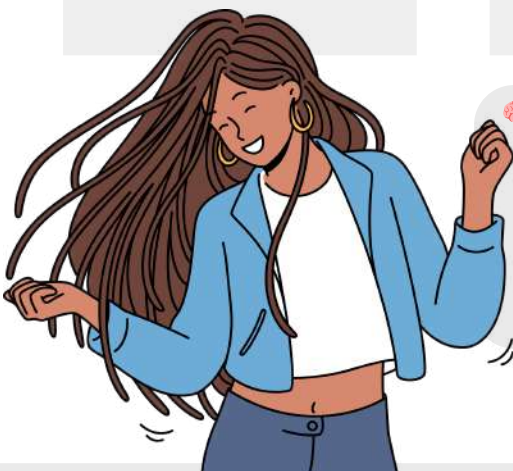
**Situação-problema:** correção de material didático com estereótipos e revisão do PPP para abordagem antirracista.

DICA DE OURO

**Currículo vivo:** inclua autores, cientistas e referências afro-brasileiras nas sequências didáticas.

**PPP e formação:** institucionalize a ERER no PPP e promova formação docente continuada.

**Avaliação justa:** avalie processos e produtos (projetos, portfólios, participação).



MNEMÔNICO PARA MEMORIZAÇÃO:

A-F-R-O

- **A**prendizagem crítica
- **F**omento à igualdade
- **R**econhecimento cultural
- **O**brigatoriedade curricular.

DICA

EDUCAÇÃO PARA AS RELAÇÕES ÉTNICO-RACIAIS (ERER) E DE GÊNERO



HISTÓRIA E CULTURA AFRO-BRASILEIRA E AFRICANA NA EDUCAÇÃO BÁSICA

Implementar a ERER implica **revisar conteúdos, metodologias e materiais** para **reconhecer contribuições africanas** nas artes, ciências, tecnologia, política e religiosidades de matriz africana, sem folclorizar.

➡ **Observações de prova:** cobrança de **interdisciplinaridade**, sequências didáticas por áreas, uso de fontes históricas e produção cultural contemporânea.

👤 EXEMPLOS DE PROVA

1

**Planejamento interdisciplinar:** Língua Portuguesa (literatura negra), História (África pré-colonial), Artes (estéticas negras), Ciências (saberes e tecnologias).

2

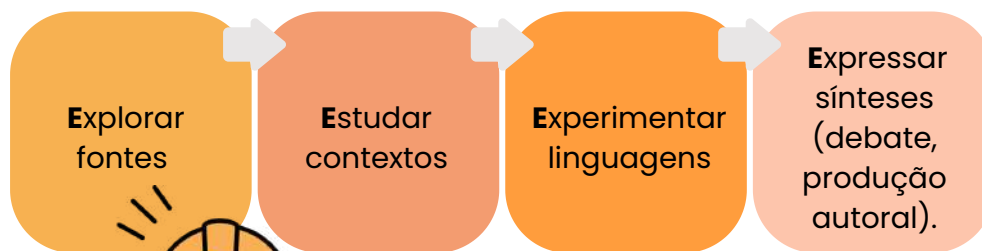
**Identificar práticas inadequadas:** exotização, “dia temático” sem continuidade, ausência de autores negros.

3

**Reconhecer indicadores de implementação:** revisão de acervo da biblioteca, parcerias com a comunidade, formação continuada.

🌟 DICA DE OURO

Sequência didática 4E:



🧠 MNEMÔNICO PARA MEMORIZAÇÃO:  
N-E-G-R-O

- Narrativas plurais
- Educação antirracista
- Garantia de direitos
- Respeito
- Orgulho identitário.

DICA

TENDÊNCIAS PEDAGÓGICAS CONTEMPORÂNEAS HÍBRIDAS E COLABORATIVAS



# SALA DE AULA INVERTIDA É O PROTAGONISMO DO ESTUDANTE

Na **sala de aula invertida**, os conteúdos são **estudados previamente** pelo aluno (vídeos, leituras, podcasts), enquanto o **tempo presencial** é usado para **debate, projetos e resolução de dúvidas**.

Isso desloca o **papel do professor** para **mediador** e dá ao aluno o **protagonismo do processo**.

➔ **Observação de prova:** bancas pedem a **diferença entre sala invertida** e aula **tradicional expositiva**, cobrando **exemplos de aplicação prática**.

EXEMPLOS DE PROVA

1

• Questões que **descrevem estudantes** estudando antes da aula e pedem para **identificar a metodologia**.

2

• Itens que destacam o **papel ativo do aluno** e o **papel mediador do professor**.

DICA DE OURO



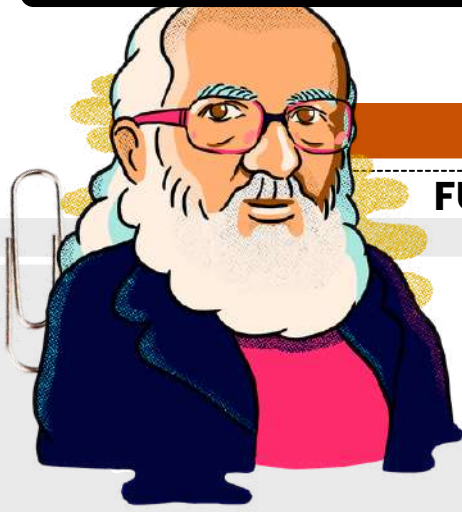
**Sala de aula invertida** não é apenas **“passar vídeos antes da aula”**, mas **reorganizar** intencionalmente o **tempo pedagógico** para priorizar **interação e aprendizagem ativa no espaço escolar**.



Mnemônico:  
**I-N-V-E-R-T-E**

- **I** → Inverte papéis
- **N** → **N**ovos protagonismos
- **V** → **V**ídeos e leituras prévias
- **E** → **E**ncontros para prática
- **R** → **R**eflexão coletiva
- **T** → **T**rabalho em equipe
- **E** → **E**ngajamento ativo





## DICA

### FUNDAMENTOS DA EDUCAÇÃO

# PAPEL DE PAULO FREIRE E A PEDAGOGIA DO OPRIMIDO

#### 📖 Quem foi Paulo Freire?

Paulo Freire foi um educador e filósofo brasileiro, considerado um dos maiores pensadores da educação no século XX.

Sua obra influenciou **práticas pedagógicas** no mundo todo, defendendo uma educação voltada para a libertação dos oprimidos e a construção de uma sociedade mais justa.

💡 **Contexto histórico:** Ele desenvolveu suas ideias em um Brasil marcado por desigualdades sociais profundas e alta taxa de analfabetismo.

#### 📖 O que é a Pedagogia do Oprimido?

✓ **A educação não deve ser "bancária"** – ou seja, o professor não deve apenas "depositar" conhecimento no aluno, como se ele fosse um recipiente vazio.

✓ **O aluno é sujeito ativo do aprendizado** – deve questionar, refletir e construir o saber junto com o professor.

✓ **O diálogo é central** – a relação entre educador e educando precisa ser horizontal e baseada no respeito.

✓ **Educação como prática da liberdade** – visa conscientizar os oprimidos sobre sua realidade para que possam transformá-la.

#### ⚡ DICA DE OURO:

Para Freire, a educação que não emancipa é mera reprodução das desigualdades. Ele acreditava que "ninguém educa ninguém, ninguém se educa sozinho, os homens se educam entre si, mediatizados pelo mundo." (Pedagogia do Oprimido).

DICA

FUNDAMENTOS DA EDUCAÇÃO



PAPEL DE PAULO FREIRE E A PEDAGOGIA DO OPRIMIDO

💡 Exemplo prático da Pedagogia do Oprimido



Em uma comunidade rural, em vez de apenas ensinar a ler e escrever palavras isoladas, o educador trabalha com **temas do cotidiano dos alunos**, como “trabalho”, “terra”, “justiça” e “direitos”.



Assim, enquanto **aprendem a ler**, os educandos também **discutem** sobre as **injustiças** que enfrentam e **possíveis formas de mudança**.

⚡ DICA DE OURO:

A Pedagogia do Oprimido é mais do que uma técnica de ensino. É uma filosofia de educação que vê a **escola como espaço de transformação social**, onde o educador e o educando aprendem juntos e lutam para superar desigualdades.

QUIZ

A “educação bancária” é um conceito criado por Paulo Freire, uma crítica a abordagens de educação. Nesse sentido, analise as seguintes asserções e a relação proposta entre elas:

I. A “educação bancária” rechaça o companheirismo do educador-educandos, sendo que esse companheirismo é inconciliável com esse tipo de educação.

PORQUE

II. No momento em que o educador “bancário” humanizar sua educação, ele deixará de fazer depósitos.

A respeito dessas asserções, assinale a alternativa correta.

- A) As asserções I e II são proposições verdadeiras e a II é uma justificativa da I.
- B) As asserções I e II são proposições verdadeiras, mas a II não é uma justificativa da I.
- C) A asserção I é uma proposição verdadeira e a II é uma proposição falsa.
- D) A asserção I é uma proposição falsa e a II é uma proposição verdadeira.
- E) As asserções I e II são proposições falsas.

De acordo com Paulo Freire, a educação bancária é **autoritária e vertical** — o educador “deposita” saberes no educando, que é visto como **passivo**. Esse modelo **não admite o companheirismo e o diálogo** entre **educador e educando**. Quando o educador rompe com o modelo bancário e passa a enxergar o aluno como sujeito do processo, ele deixa de simplesmente “**depositar**” conteúdo. A educação se torna **humanizada e dialógica**.

A II fala sobre o que acontece quando o educador muda de postura, enquanto a I afirma que não há espaço para companheirismo na educação bancária. Ou seja, **as duas são verdadeiras, mas a II não justifica a I diretamente**.

## DICA

### GESTÃO DEMOCRÁTICA E ESCOLA COMO ESPAÇO COLETIVO



# GESTÃO DEMOCRÁTICA

A **gestão democrática** é um dos pilares da educação pública no Brasil e está prevista na Constituição Federal (art. 206, inciso VI) e na LDB (art. 14) como princípio para o ensino público.

Ela valoriza a **participação de todos os atores da comunidade escolar** – professores, alunos, pais e gestores – nas decisões pedagógicas, administrativas e financeiras da escola.

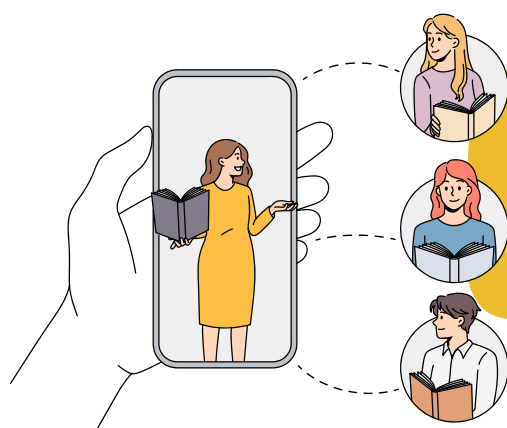
Mais do que uma obrigação legal, a gestão democrática reflete uma **concepção de escola como espaço coletivo**, onde o diálogo, a cooperação e o compromisso social são fundamentais para garantir uma educação de qualidade e inclusiva.

Autores como Libâneo destacam que a gestão democrática **rompe com a centralização das decisões e constrói uma escola mais participativa e eficaz**. Já para Paulo Freire, a escola deve ser um local de construção conjunta do saber e de práticas de cidadania ativa.

### ESTRUTURA ORGANIZACIONAL DAS ESCOLAS ESTADUAIS

As escolas públicas estaduais são regidas por princípios de descentralização administrativa e gestão democrática, conforme previsto na Constituição Federal (art. 206, VI) e na LDB (art. 14).

A organização escolar envolve:



✓ **Direção escolar eleita (em alguns estados) ou indicada, com papel de liderança pedagógica e administrativa.**

✓ **Equipe pedagógica e docente responsável pela execução do currículo e apoio ao processo de ensino-aprendizagem.**

✓ **Participação ativa da comunidade escolar através de conselhos e colegiados.**

**Exemplo prático:** Em Minas Gerais, a legislação estadual prevê a existência de colegiados escolares como instância máxima de decisão, com participação paritária entre profissionais da educação, pais, alunos e comunidade local.

DICA

GESTÃO DEMOCRÁTICA E ESCOLA COMO ESPAÇO COLETIVO



GESTÃO DEMOCRÁTICA E PARTICIPATIVA

O QUE É GESTÃO DEMOCRÁTICA E PARTICIPATIVA?

A gestão democrática é uma forma de organização escolar que valoriza o diálogo, a participação e o trabalho coletivo de todos os membros da comunidade escolar – professores, funcionários, alunos, pais e representantes da sociedade civil.

PRINCÍPIOS DA GESTÃO DEMOCRÁTICA

1 Participação coletiva

Todos os **segmentos da comunidade escolar** devem ter voz ativa nas decisões pedagógicas, administrativas e financeiras.



**Exemplo prático:** Assembleias escolares para definir o calendário de eventos e prioridades de investimento.



2 Descentralização das decisões

A tomada de decisão é **distribuída**, evitando a concentração de poder na figura do diretor.

**Exemplo prático:** Colegiados e conselhos escolares deliberando sobre o uso do recurso financeiro recebido pelo Programa Dinheiro Direto na Escola (PDDE).

3 Transparência e controle social

A gestão escolar deve garantir o acesso às **informações** e possibilitar o **acompanhamento** das ações pela comunidade.

**Exemplo prático:** Publicação periódica de relatórios financeiros no mural da escola e reuniões abertas à comunidade.

DESAFIOS DA GESTÃO DEMOCRÁTICA



Resistência à mudança de uma **gestão autoritária** para uma participativa.

Falta de **formação específica** para diretores e gestores escolares.

Escassez de **recursos** e infraestrutura adequada.



DICA

PRINCÍPIOS E DIREITOS FUNDAMENTAIS

# O QUE É O ESTATUTO DA CRIANÇA E DO ADOLESCENTE (ECA)?

*O Que é o Estatuto da Criança e do Adolescente?*

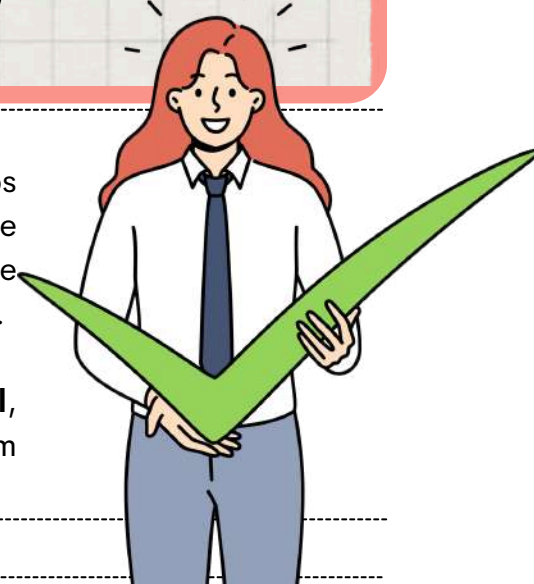
O ECA foi criado com o propósito de **garantir** e **proteger** os **direitos** das **crianças e adolescentes** no Brasil. Ele reconhece crianças e adolescentes como sujeitos plenos de direitos, ou seja, têm direitos iguais a qualquer outro cidadão.

O ECA visa assegurar seu **desenvolvimento integral**, cuidando não só da sua proteção física, mas também emocional, educacional e cultural.

Princípio da **Prioridade Absoluta** (Art. 4º do ECA)

## O que é isso?

O Princípio da **Prioridade Absoluta** é um conceito fundamental no ECA. Ele afirma que os direitos das crianças e adolescentes devem ser atendidos com **prioridade** em relação a outros direitos. Em outras palavras, quando houver recursos limitados ou decisões a tomar, o bem-estar da criança e do adolescente sempre terá prioridade! 🧒👧



## EXEMPLOS DE PRIORIDADE:

**SOCIEDADE:**  
Todos devem contribuir para um ambiente mais **saudável** e **seguro** para os pequenos.

**FAMÍLIA:**  
Deve garantir a **educação** e **proteção** da criança.



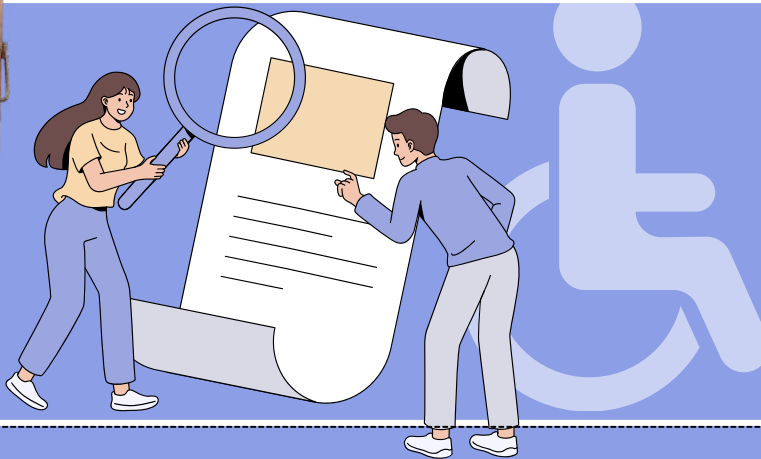
**ESTADO:**  
Deve criar **políticas públicas** e **investir recursos** para atender as necessidades dessa faixa etária.

Esse princípio reforça que a **criança** e o **adolescente** são **prioridade absoluta** na vida da família, do estado e da sociedade!



DICA

PRINCÍPIO DO DIREITO DAS PESSOAS COM DEFICIÊNCIA IV



CAPACIDADE CIVIL PLENA



O artigo 6º do Estatuto da Pessoa com Deficiência é fundamental para estabelecer que a **deficiência não afeta a plena capacidade civil da pessoa com deficiência.**



Isso significa que, **apesar de ter uma deficiência, a pessoa tem direito a todas as capacidades e direitos civis.**

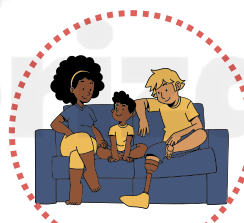
Isso significa que **a pessoa com deficiência não pode ser excluída desses processos com base na deficiência.**



O direito de **casar-se** e constituir união estável.



O direito de **conservar sua fertilidade**, e é proibida qualquer forma de esterilização compulsória.



Igualdade no direito de **guarda, tutela, curatela e adoção**, independentemente da posição de adotante ou adotando.



Pessoas com deficiência têm direito à **convivência familiar e comunitária** sem discriminação, de acordo com o direito à família.



O direito de decidir sobre o **número de filhos e ter acesso a informações adequadas sobre reprodução** e planejamento familiar.

O direito de **exercer direitos sexuais e reprodutivos**, o que inclui o direito de tomar decisões sobre sua vida sexual e reprodutiva.



# CHEGAMOS AO FIM



Parabéns, você acaba de conhecer a nossa amostra para o concurso da **Prefeitura de Senador Canedo/GO!**


Esperamos que esta breve demonstração tenha despertado seu interesse e mostrado como nosso material pode ajudá-lo a **conquistar sua** tão sonhada **aprovação.**

Se você deseja se **destacar** frente à concorrência, você precisa **estudar** com o **material do Memoriza.ai**

Agora é com você: **quer ser aprovado** e tomar **posse** no concurso ainda em 2026?

Então...

→ [clique aqui para conhecer o material completo](#)



Professor  
**Carlos Fagundes**  
Sócio Fundador do MA

**Obstáculo** é aquilo que você vê quando tira os olhos do seu **propósito.**

→ [Acesse nosso Instagram](#)