

AMOSTRA

Prefeitura de Rio Claro

**REVISÃO
DE
VÉSPERA**

Agente Educacional



memoriza.ai



FALA, FUTURO APROVADO NO CONCURSO DA PREFEITURA DE RIO CLARO/SP!

Seja muito bem - vindo!

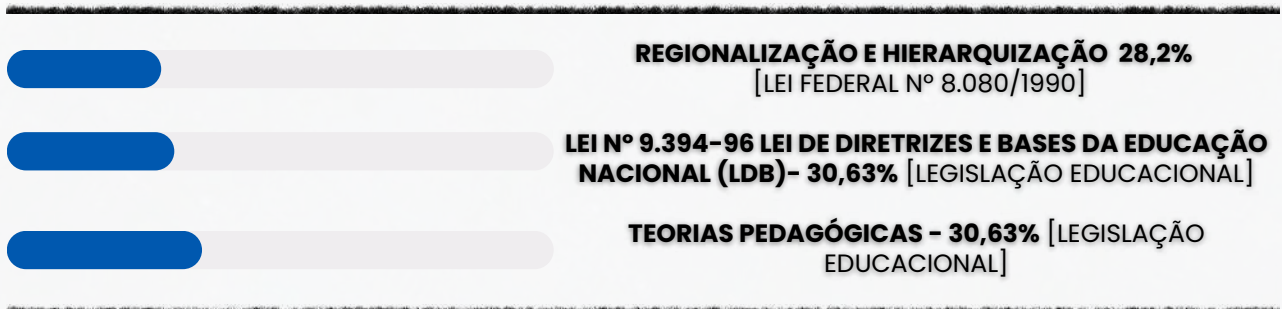
VOCÊ ACABA DE BAIXAR A AMOSTRA DO MEMORIZA.AÍ PARA ESTE CONCURSO.

O **Memoriza.aí** é um material que contém **dicas estratégicas** dos assuntos que certamente vão cair na sua prova!

Nossa equipe pedagógica realizou uma **análise** de **mais de 50000 questões** de **concursos anteriores** e identificou os **assuntos chave** que sempre se repetem nas últimas provas.

Por meio dessa **análise** das questões da **banca** e do **concurso** desenvolvemos um **material específico** com **dicas ilustradas** e **gatilhos emocionais** para melhorar sua memorização, de modo que você poderá focar exatamente nos assuntos que serão cobrados na sua prova.

Veja no gráfico abaixo uma breve demonstração dos **temas mais frequentes** das **provas** identificados pela nossa equipe pedagógica:



É como se a gente fizesse todo **trabalho duro** por você e te entregasse o que você precisa. Com isso, **you ganha muito tempo!**

Veja só o depoimento de um de nossos alunos que foi **APROVADO** recentemente no concurso:



Oiii! Boa tarde!

Ana Luiza



Pensei mto antes de vir aqui, mas sei que feedbacks são importantes, e eu não podia deixar de agradecer pelo material. Ano passado comprei o material da EBSE RH de vocês, e fui aprovada em segundo lugar, no HUNIFAP.

Foi o único material que estudei, e por ser de fácil linguagem e bem gráfico (eu sou muuuuito visual), deu mto bom pra mim!

Parabéns pelo trabalho!!



Caso tenha qualquer dúvida, você pode entrar em contato conosco enviando seus questionamentos para o suporte:



contato@memorizaai.com.br

OU



[clique aqui](#) para acionar nosso time via **whatsapp**.

QUER SER O PRÓXIMO APROVADO?

[clique aqui e saiba como](#)

CONTEÚDO PROGRAMÁTICO

Abordamos **todas as disciplinas exigidas** do edital

 **NO MATERIAL COMPLETO VOCÊ TERÁ ACESSO AS DISCIPLINAS DE:**

- Língua Portuguesa
- Matemática e Raciocínio Lógico
- Noções de Informática
- Conhecimentos Específicos

VEJA ABAIXO A AMOSTRA COM O FORMATO DO MATERIAL QUE VOCÊ PODE TER ACESSO PARA AUMENTAR SUA PONTUAÇÃO NESSA RETA FINAL!

→ clique aqui para conhecer o material completo

AGENTE EDUCACIONAL

memoriza.ai

DICA

ENCONTROS VOCÁLICOS

Encontros vocálicos são encontros de **vogais** ou **semivogais**, **sem consoantes intermediárias**. Eles acontecem na **mesma** ou em **outra sílaba**, sendo classificados em: **ditongo**, **tritongo** e **hiato**.

Isso quer dizer que quando vogais ou semivogais (sons vocálicos ditos com menos força) aparecem umas ao lado das outras numa palavra, acontece um **encontro vocálico**.

👉 **Importante:** se houver uma **consoante entre as vogais**, não há encontro **vocálico**.

DITONGO

Nos ditongos, ocorre o **encontro de uma vogal com uma semivogal**, e quando fazemos a separação das suas sílabas, **as duas ficam na mesma sílaba**.

Exemplos: papai (pa-pai), oi (a palavra "oi" não se separa), sabão (sa-bão).

De acordo com a **posição da vogal** e da **semivogal**, os ditongos podem ser: **crescientes** ou **decrecientes**.

➔ **Ditongos crescentes** são aqueles em que a **semivogal vem antes da vogal** (sv + v).
Exemplos: igual (i-guai), quota (quo-ta), pátria (pá-tria).

➔ **Ditongos decrescentes** são aqueles em que a **vogal vem antes da semivogal** (v + sv).
Exemplos: meu (meu), herói (he-rói), cai (cai).

De acordo com a **pronúncia**, os ditongos podem ser **orais** ou **nasais**.

➔ **Ditongos orais** são os pronunciados apenas pela boca. É o caso de ai, ia, iu, ui, eu, éu, ue, ei, éi, ie, oi, ói, io, au, ua, ao, oa, ou, uo, oe, eo, ea. Exemplos: mau (mau), sei (sei), viu (viu).

➔ **Ditongos nasais** são os pronunciados pela boca e pelo nariz. É o caso de ão, ãe, õe, am, an, em, en, ãi, ui (ocorre apenas na palavra "muito"). Exemplos: mãe (mãe), sabão (sa-bão), muito (mui-to).

TRITONGO

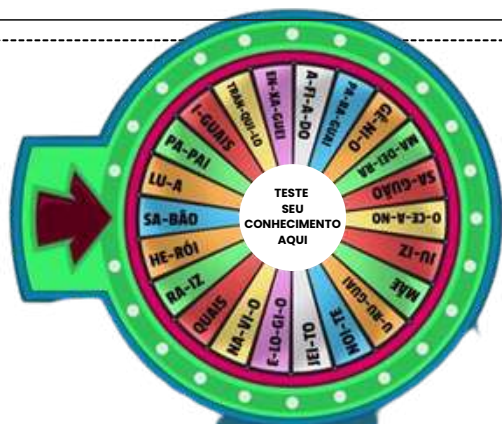
Nos tritongos, ocorre o **encontro semivogal, vogal e semivogal** (sempre nessa ordem), e quando fazemos a separação das suas sílabas, as três ficam na **mesma sílaba**.

Exemplos: iguais (i-guais), saguão (sa-guão), uruguaio (u-ru-guai-o).

HIATO

Nos hiatos, ocorre apenas o **encontro de vogais** (nunca de semivogais), e quando fazemos a separação das suas sílabas, cada vogal fica numa sílaba diferente.

Exemplos: álcool (ál-co-ol), navio (na-vi-o), saída (sa-í-da).



DICA

ACENTUAÇÃO DE PALAVRAS PROPAROXÍTONAS

As palavras proparoxítonas são aquelas cuja sílaba tônica é a **antepenúltima**. Algo importante a respeito das regras de acentuação das proparoxítonas é que **todas devem ser acentuadas**.

O QUE SÃO PALAVRAS PROPAROXÍTONAS?

Basicamente, as palavras proparoxítonas são aquelas que têm a **antepenúltima sílaba** como a **sílaba tônica**. É válido esclarecer que sílaba tônica é aquela pronunciada com mais **intensidade** em uma palavra.

Exemplo:

- Dívida;
- Plástico;
- Sílaba;
- Rústico;
- Último;
- Matemática;
- Música;
- Rápido.



LEMBRE-SE!

A regra-chave de acentuação das palavras proparoxítonas é a de que **todas devem ser acentuadas**, salvo no caso das de **origem estrangeira**.

Palavras que vêm de outros idiomas como "**performance**", por exemplo, são pronunciadas como **proparoxítona**, mas **não têm acento** porque não são provenientes do português.

- SÃO AS PALAVRAS MENOS COMUNS NA LÍNGUA PORTUGUESA.
- RECEBEM **ACENTO GRÁFICO** (AGUDO OU CIRCUNFLEXO) PARA **INDICAR SUA SÍLABA TÔNICA**.



DICA

COLOCAÇÃO PRONOMINAL IV



MESÓCLISE

A **mesóclise** acontece quando o **pronome oblíquo aparece no meio do verbo, entrecortando a palavra**. O **pronome liga-se ao verbo por meio do hífen**. A mesóclise pode ocorrer se **duas condições acontecerem**:

- ✓ **Não** houver **justificativa para uso de próclise** (ou seja, não há nenhuma palavra atrativa antes do verbo); e
- ✓ O **verbo estiver conjugado no tempo futuro do modo indicativo** (seja futuro do presente, seja futuro do pretérito).

Observe:

Informar-lhe-ei assim que possível.

Nesse caso, a forma verbal **"informarei"** está cortada ao meio pelo pronome **"lhe"**, sendo um **exemplo de mesóclise**. Isso ocorreu pois **não há nenhuma palavra atrativa antes do verbo e porque a conjugação está no tempo futuro do presente do modo indicativo**.

→ EXEMPLOS DE MESÓCLISE

- **Consultar-lhe-ei** sobre esse assunto amanhã.
- **Dir-lhe-iam** as novidades se fosse possível.
- **Revelar-nos-ia** os segredos se pudesse.

A mesóclise praticamente **não existe** na linguagem oral e na linguagem escrita informal.

PORTANTO, SE HOUVER FATORES QUE EXIGEM TANTO A PRÓCLISE QUANTO A MESÓCLISE NA MESMA FRASE, A PRÓCLISE PREVALECERÁ.

→ Mesóclise em locuções verbais

O pronome tende a aparecer entrecortando o primeiro verbo (verbo auxiliar).

Verbo auxiliar + **pronome oblíquo** + verbo auxiliar + verbo principal

Ter-nos-iam informado sobre o resultado muito tempo antes, mas não foi possível.

DICA

CONCORDÂNCIA VERBAL II

TIPOS DE SUJEITO



1

SUJEITO SIMPLES

☛ Ocorre quando há apenas um núcleo (uma palavra principal) representando o sujeito.

Exemplo: O vizinho está chamando.

➡ Aqui, "vizinho" é o núcleo do sujeito.

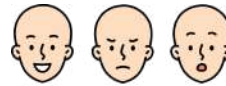
2

SUJEITO COMPOSTO

☛ Acontece quando o sujeito tem **dois ou mais núcleos ligados entre si**.

Exemplo: Minha mãe e meu irmão amam chocolate.

➡ Os núcleos do sujeito são "mãe" e "irmão".



3

SUJEITO OCULTO (OU DESINENCIAL)

☛ O **sujeito não aparece escrito na frase, mas pode ser identificado:**

- pelo **contexto** (quem está falando ou sobre quem se fala);
- ou pela **desinência verbal** (a terminação do verbo).

Exemplo: Estamos muito felizes com a novidade.

➡ O verbo "estamos" indica que o sujeito é "nós".

4

SUJEITO DETERMINADO

☛ É aquele que pode ser **identificado de alguma forma**.

➡ Engloba os sujeitos **simples, compostos e ocultos**.

Exemplo: Carla disse que vai viajar.

➡ O sujeito é "Carla", facilmente reconhecido.

5

SUJEITO INDETERMINADO

☛ Quando **não conseguimos identificar o sujeito**, nem pelo **contexto** e nem pela **forma verbal**.

➡ Geralmente aparece com:

- verbo na **3ª pessoa do singular + "se"** (índice de indeterminação);
- ou **verbo na 3ª pessoa do plural**, sem que se saiba **quem praticou a ação**.

Exemplo: Vive-se bem aqui. (Não sabemos quem vive).

6

SUJEITO INEXISTENTE

☛ Também chamado de **oração sem sujeito**.

➡ Ocorre com **verbos impessoais**, que **não têm sujeito**.

Principais casos:

- **Fenômenos da natureza:** chover, nevar, trovejar...
- **Tempo decorrido:** "Faz dois anos...", "Eram três horas..."
- **Verbo haver no sentido de existir:** "Há muitas dúvidas."

Exemplo: Choveu a semana toda. (Não existe "quem choveu").



DICA
CONECTIVOS LÓGICOS II

CONECTIVO "OU"
(DISJUNÇÃO INCLUSIVA)

A disjunção é uma operação lógica em que **a proposição composta é verdadeira se pelo menos uma das proposições simples que a compõem for verdadeira**. Ela só será falsa se ambas as proposições simples forem falsas.



Portanto, na disjunção, **o valor lógico predominante é o verdadeiro**, pois **ela será verdadeira em todos os casos**, exceto quando ambas as proposições simples forem falsas.

EXEMPLO:

No caso da sentença "Estudar é necessário ou ser nomeado é uma glória", **essa proposição composta só será falsa se ambas as proposições simples que a compõem forem falsas**:

- "Estudar é necessário" (Falsa)
- "Ser nomeado é uma glória" (Falsa)

Nesse cenário, ambas as condições são falsas, e, portanto, a sentença composta "Estudar é necessário ou ser nomeado é uma glória" será falsa.

Em todos os outros casos, ou seja, quando pelo menos uma das proposições simples for verdadeira, a sentença composta será verdadeira. Portanto, **a sentença composta reflete a ideia de que apenas uma das condições precisa ser verdadeira para que a sentença seja verdadeira**.



TABELA VERDADE DA DISJUNÇÃO "OU"

SERÁ **VERDADEIRA** QUANDO **PELO MENOS UMA DAS PROPOSIÇÕES FOR VERDADEIRA**

p	q	$p \vee q$
V	V	V
V	F	V
F	V	V
F	F	F

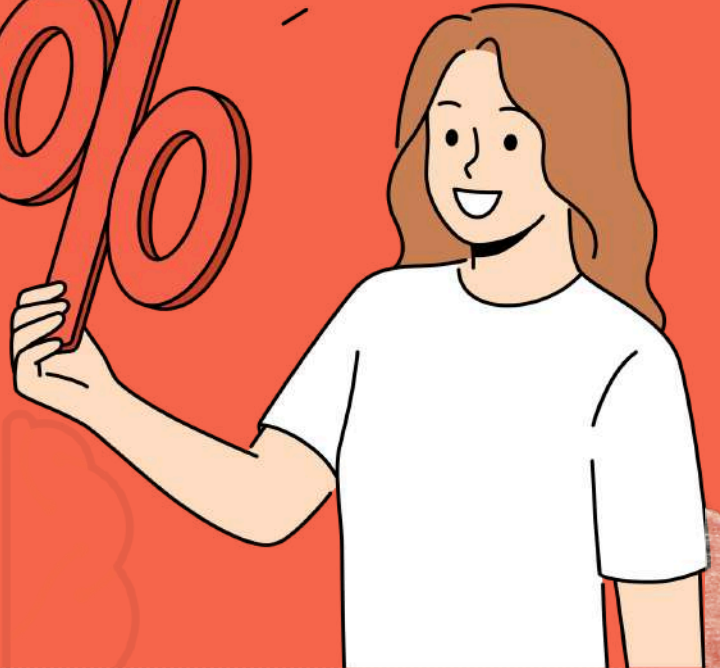
DICA

MATEMÁTICA BÁSICA I

A porcentagem é uma maneira comum de expressar uma proporção ou fração em relação a 100.

O símbolo de porcentagem (%) é usado para representar uma quantidade como uma fração de 100. Por exemplo, 25% significa "25 em cada 100."

PORCENTAGEM



LEMBRE-SE!

50% é a metade de qualquer valor!

TAXA PERCENTUAL

1/100 = 0,01 = 1% 23/100 = 0,23 = 23% 25/100 = 0,25 = 25%

COMO FAZEMOS ESSE CÁLCULO?

32% DE 200 = 32/100 . 200 -> 6400 / 100 = 64

PORCENTAGEM DE AUMENTO E DESCONTO

Aumento 20% de R\$ 500,00

500 = 100%
100% + 20% = 120% = 1,2
1,2 X 500 = R\$ 600,00



Desconto 20% de R\$ 500,00

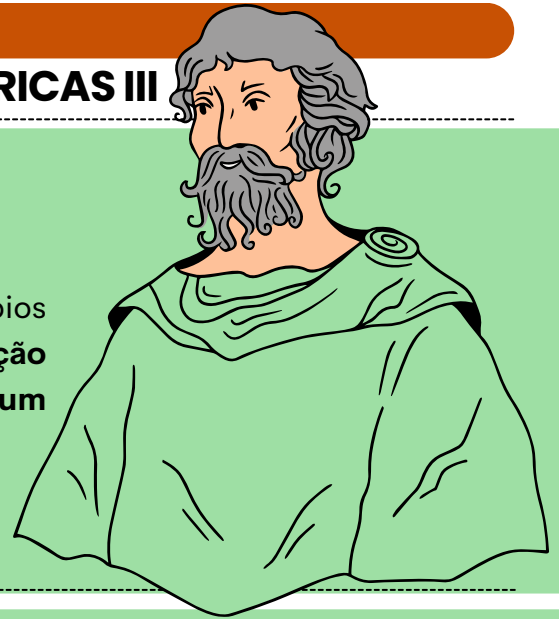
500 = 100%
100% - 20% = 80% = 0,8
0,8 X 500 = R\$ 400,00

DICA

FIGURAS GEOMÉTRICAS III

TEOREMA DE PITÁGORAS

O Teorema de Pitágoras é um dos princípios fundamentais da geometria e **estabelece uma relação importante entre os comprimentos dos lados de um triângulo retângulo.**



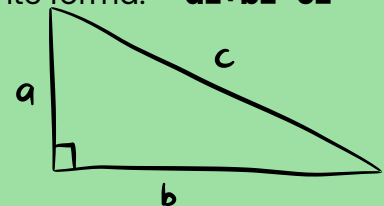
O TEOREMA AFIRMA O SEGUINTE:

Em um triângulo retângulo, **o quadrado da hipotenusa** (o lado oposto ao ângulo reto) **é igual à soma dos quadrados dos outros dois lados.**

Matematicamente, o teorema pode ser expresso da seguinte forma: **$a^2 + b^2 = c^2$**

Onde:

- **c** é o comprimento da hipotenusa.
- **a** e **b** são os comprimentos dos outros dois lados, chamados de catetos.



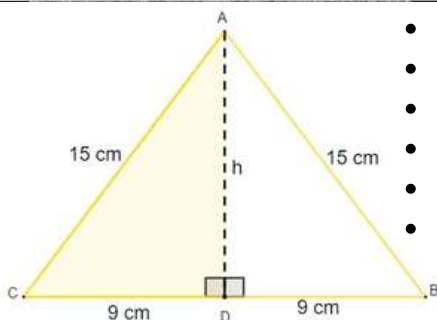
$$a^2 + b^2 = c^2$$



O Teorema de Pitágoras é frequentemente usado para resolver problemas envolvendo triângulos retângulos, **como o cálculo de comprimentos desconhecidos, a verificação da retitude de ângulos e a determinação de medidas em problemas práticos.**

EXEMPLO DA APLICAÇÃO DE PITÁGORAS

Observe na imagem que estamos lidando com um **triângulo isósceles, cujo comprimento da altura não é conhecido.** No entanto, ao traçarmos a altura no triângulo isósceles, percebemos que ela também é a mediana da base. Ao traçar a altura, a figura é dividida em dois triângulos retângulos.



- $15^2 = 9^2 + h^2$
- $225 = 81 + h^2$
- $225 - 81 = h^2$
- $144 = h^2$
- $h^2 = 144$
- $h = \sqrt{144}$

$h = 12$

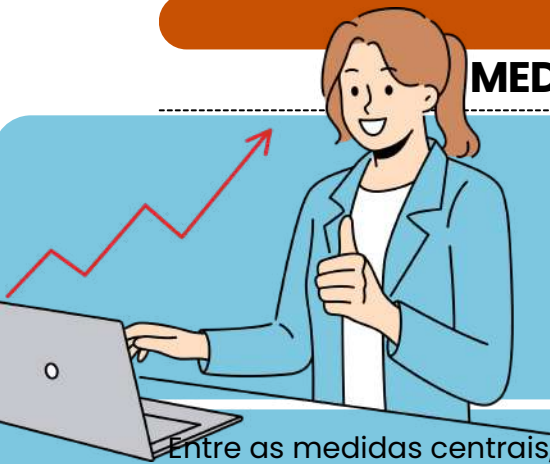
Conhecendo a altura $h=12\text{cm}$, e sabendo que a base mede 18cm , então agora é possível calcular a área:

$$A = \frac{b \cdot h}{2} \quad A = \frac{18 \cdot 12}{2} \quad A = \frac{216}{2}$$

$A = 108$

DICA

MEDIDAS DE TENDÊNCIA CENTRAL



MÉDIA PONDERADA

o que é isso?

Entre as medidas centrais, a mais utilizada é a média. Existem vários tipos de média, mas as mais comuns são a **média aritmética simples** e a **média aritmética ponderada**.

Na média aritmética ponderada, são atribuídos **pesos para cada um dos valores**. Quanto **maior for o peso**, maior será a **influência daquele determinado dado** no valor da média aritmética ponderada.

Para calcular a média aritmética ponderada, utilizamos a fórmula:

$$\bar{x} = \frac{p_1 \cdot x_1 + p_2 \cdot x_2 + p_3 \cdot x_3 + \dots + p_n \cdot x_n}{p_1 + p_2 + p_3 + \dots + p_n}$$

Para calcular a média ponderada, calculamos o **produto de cada valor por seu respectivo peso** e, depois, calculamos a soma entre esses produtos e dividimos pela soma dos pesos.

- ✓ $p_1, p_2, p_3, \dots, p_n \rightarrow$ Pesos
- ✓ $x_1, x_2, x_3, \dots, x_n \rightarrow$ Valores do conjunto

EXEMPLO NA PRÁTICA:

Durante uma seleção de professores, a prova era dividida em algumas etapas, e cada uma delas tinha um peso. O candidato vencedor seria o que alcançasse maior nota. Vamos encontrar, então, o candidato que possui maior média.



- Prova de língua estrangeira \rightarrow **peso 1**
- Prova prática \rightarrow **peso 2**
- Prova específica da área \rightarrow **peso 3**
- Análise de currículo \rightarrow **peso 4**



OS CANDIDATOS ARMANDO E BELCHIOR TIVERAM AS SEGUINTES NOTAS:

CRITÉRIOS	AMANDO	BELCHIOR
LÍNGUA ESTRANGEIRA	10	6
PROVA PRÁTICA	9	7
PROVA ESPECÍFICA	8	8
ANÁLISE DE CURRÍCULO	7	10

Então, calcularemos as médias:

$$\bar{x}_A = \frac{1 \cdot 10 + 2 \cdot 9 + 3 \cdot 8 + 4 \cdot 7}{1 + 2 + 3 + 4}$$

$$\bar{x}_A = \frac{10 + 18 + 24 + 28}{10}$$

$$\bar{x}_A = \frac{80}{10}$$

$$\bar{x}_A = 8,0$$

$$\bar{x}_B = \frac{1 \cdot 6 + 2 \cdot 7 + 3 \cdot 8 + 4 \cdot 10}{1 + 2 + 3 + 4}$$

$$\bar{x}_B = \frac{6 + 14 + 24 + 40}{10}$$

$$\bar{x}_B = \frac{84}{10}$$

$$\bar{x}_B = 8,4$$

O CANDIDATO QUE POSSUI **MAIOR MÉDIA** É O BELCHIOR, LOGO ELE SERÁ CONTRATADO.





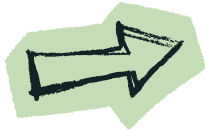
DICA

SISTEMA OPERACIONAL WINDOWS

ARQUIVOS



PRINCIPAIS TIPOS DE ARQUIVOS E EXTENSÕES



Categoria	Descrição	Extensões
Texto e Documentos	Arquivos de escrita e edição	.txt .docx .odt .pdf
Planilhas e Dados	Dados numéricos e tabelas	.xls .xlsx .csv
Imagens	Fotos e gráficos	.jpg .png .gif .bmp
Áudio	Sons e músicas	.mp3 .wav .aac
Programas e Executáveis	Filmes e gravações	.exe .msi .bat
Compactados	Agrupamento de arquivos	.zip .rar .7z

Dica prática:

Para exibir extensões ocultas no Windows →

➔ Explorador de Arquivos → Exibir → Mostrar → Extensões de nomes de arquivos.

Exemplo prático



Você recebe um arquivo chamado "musica.mp3".



➔ Pela extensão .mp3, o Windows sabe que é um **arquivo de áudio** e o abre automaticamente com o **reprodutor de mídia**.



Se fosse "musica.txt", seria aberto no Bloco de Notas.



Exemplo prático

Você baixa um arquivo chamado "planilha" (sem extensão).

➔ O ícone é uma **folha em branco**, e ao clicar, o Windows pergunta com qual programa abrir.

Se você renomear para "planilha.xls", o ícone muda automaticamente e o arquivo passa a abrir no leitor de planilha(excel).

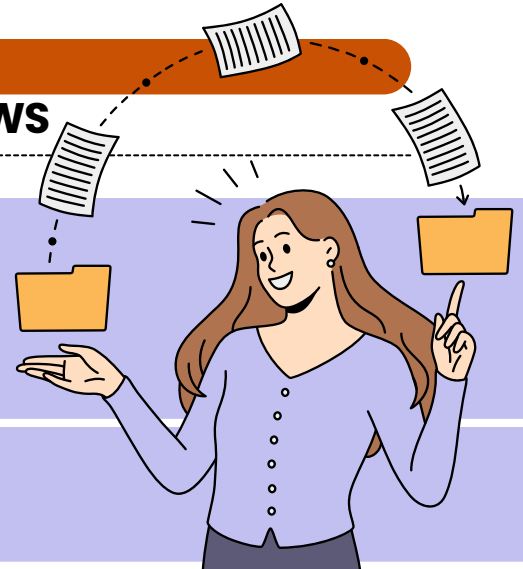
XLS



DICA

SISTEMA OPERACIONAL WINDOWS

GERENCIAMENTO DE ARQUIVOS I



- ✓ O gerenciamento de arquivos é o **conjunto de ações** realizadas para organizar, localizar, mover, copiar, renomear, excluir e classificar arquivos e pastas dentro do sistema operacional.
- ✓ No Windows, essa tarefa é feita principalmente pelo **Explorador de Arquivos**, que oferece recursos visuais e atalhos de teclado para facilitar o trabalho.



atalho







para acessar o Explorador de Arquivos



Já no Windows 11, o Explorador ganhou um design moderno, com menu superior simplificado, ícones coloridos e acesso rápido à nuvem (OneDrive).



não se esqueça desse atalho!

Ação	Caminho / Atalho	Função
 Copiar / Mover	Ctrl + C / Ctrl + X Ctrl V	Duplicar ou mover arquivos e pastas
 Renomear	F2	Alterar nome de arquivo ou pasta
 Excluir permanenten	Delete / Ctrl + Z	Enviar à Lixeira ou desfazer exclusão
 Criar nova pasta	Ctrl + Shift + N	Criar diretório vazio
 Pesquisar arquivos	Campo de busca do Explorador	Localizar por nome, tipo ou data
 Navegar entre pastas	Alt + Seta Esquerda / Direita	Voltar ou avançar na navegação

DICA
CORREIO ELETRÔNICO III

**PROTOSCOLOS
DE E-MAIL I**

DIVERSOS PROTOSCOLOS DE E-MAIL SÃO UTILIZADOS PARA ENVIAR, RECEBER E GERENCIAR MENSAGENS ELETRÔNICAS.

vamos conhecer os mais cobrados nas provas?



SMTP (Simple Mail Transfer Protocol)

É o protocolo fundamental para o envio de e-mails.

- Uso: Usado para enviar e-mails de um cliente de e-mail ou servidor para um servidor de e-mail de destino.
- Função: Responsável por encaminhar mensagens para o servidor de destino.



POP3 (Post Office Protocol version 3)

É adequado para configurações onde você deseja baixar e armazenar e-mails localmente.

- Uso: Protocolo de recebimento de e-mail que permite que os usuários baixem mensagens do servidor de e-mail para seus clientes de e-mail.
- Função: As mensagens são geralmente baixadas e armazenadas localmente, e podem ser removidas do servidor, a menos que configurado de outra forma.



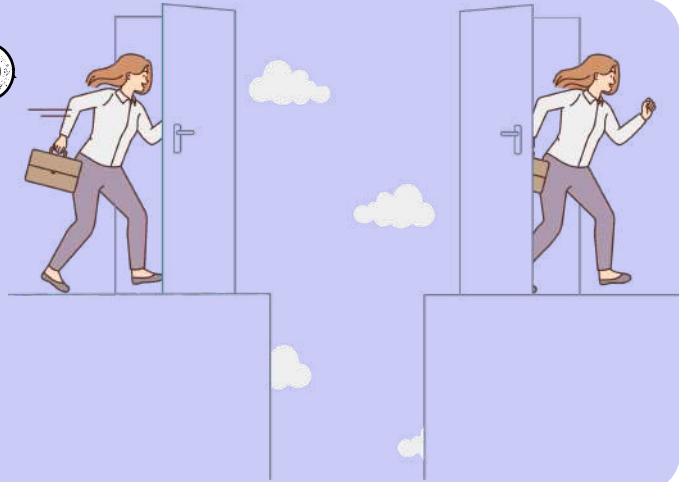
IMAP (Internet Message Access Protocol)

É ideal para cenários em que você deseja acessar seus e-mails de diferentes dispositivos sem perder a sincronização.

- Uso: Também é um protocolo de recebimento de e-mail, mas com uma abordagem diferente do POP3.
- Função: As mensagens permanecem no servidor e são sincronizadas com o cliente de e-mail, permitindo que os usuários gerenciem suas mensagens de várias plataformas.

DICA
WORD XIII

**ATALHOS DO
WORD**



VISUALIZAÇÃO E EXIBIÇÃO

- **CTRL + P:** IMPRIMIR
- **CTRL + W:** FECHAR DOCUMENTO
- **CTRL + O:** NOVO DOCUMENTO
- **CTRL + A:** ABRIR DOCUMENTO
- **CTRL + F12:** ABRIR COMO
- **F11:** ALTERNAR PARA O MODO DE LEITURA EM TELA INTEIRA

NAVEGAÇÃO

- **CTRL + SETA PARA A ESQUERDA:** MOVER O CURSOR PARA O INÍCIO DA PALAVRA
- **CTRL + SETA PARA A DIREITA:** MOVER O CURSOR PARA O FINAL DA PALAVRA
- **CTRL + SETA PARA CIMA:** MOVER O CURSOR PARA O INÍCIO DO PARÁGRAFO
- **CTRL + SETA PARA BAIXO:** MOVER O CURSOR PARA O FINAL DO PARÁGRAFO
- **CTRL + HOME:** IR PARA O INÍCIO DO DOCUMENTO
- **CTRL + END:** IR PARA O FINAL DO DOCUMENTO

OUTROS

- **CTRL + B:** SALVAR
- **CTRL + A:** ABRIR DOCUMENTO
- **CTRL + ALT + V:** COLAR ESPECIAL
- **CTRL + ALT + L:** INSERIR LISTA NUMÉRICA
- **CTRL + ALT + I:** INSERIR LISTA COM MARCADORES

EDIÇÃO

- **CTRL + C:** COPIAR
- **CTRL + X:** RECORTAR
- **CTRL + V:** COLAR
- **CTRL + Z:** DESFAZER
- **CTRL + Y:** REFAZER
- **CTRL + F:** LOCALIZAR
- **CTRL + H:** SUBSTITUIR

FORMATAÇÃO DE TEXTO

- **CTRL + N:** NEGRITO
- **CTRL + I:** ITÁLICO
- **CTRL + U:** SUBLINHADO
- **CTRL + SHIFT + >:** AUMENTAR TAMANHO DA FONTE
- **CTRL + SHIFT + <:** DIMINUIR TAMANHO DA FONTE
- **CTRL + SHIFT + L:** ALTERNAR PARA LISTA COM MARCADORES
- **CTRL + SHIFT + N:** REMOVER FORMATAÇÃO

DICA

FAMÍLIA, ADOÇÃO E ACOLHIMENTO

PODER FAMILIAR E DEVERES DA FAMÍLIA

Que é o Poder Familiar?

O poder familiar refere-se à **autoridade dos pais ou responsáveis** sobre a criança e o adolescente. Esse poder envolve a responsabilidade de **cuidar, educar e proteger** os filhos, garantindo seus direitos fundamentais.

Deveres da Família:

O art. 22 e o art. 23 do ECA estabelecem que a família tem o **dever de garantir os direitos da criança e do adolescente**, como saúde, educação, lazer e proteção. Esse dever é irrenunciável e indispensável para o desenvolvimento da criança e do adolescente. A família deve assegurar:

SAÚDE: PROTEGER A SAÚDE, PROVIDENCIANDO CUIDADOS MÉDICOS QUANDO NECESSÁRIO.



EDUCAÇÃO: GARANTIR QUE A CRIANÇA FREQUENTE A ESCOLA.

LAZER E CULTURA: OFERECER ESPAÇOS DE LAZER E CULTURA PARA O DESENVOLVIMENTO INTEGRAL.



PROTEÇÃO CONTRA VIOLÊNCIAS: ASSEGURAR UM AMBIENTE LIVRE DE ABUSO E NEGLIGÊNCIA.

⚠ Quando o Poder Familiar pode ser Retirado?

O poder familiar pode ser **retirado** ou **suspenso** em **casos graves de violação de direitos**, como **maus-tratos, negligência, abandono** ou **qualquer forma de violência**. Nessas situações, o ECA prevê medidas protetivas para garantir o bem-estar da criança.

DICA

ATOS INFRACIONAIS E MEDIDAS SOCIOEDUCATIVAS

ATOS INFRACIONAIS E MEDIDAS SOCIOEDUCATIVAS

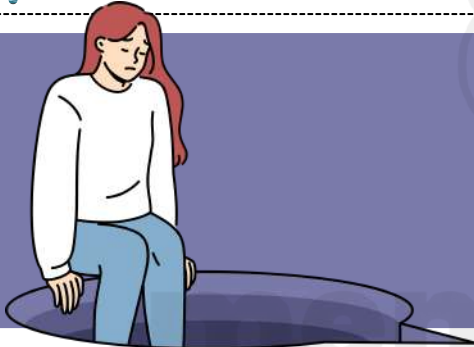


O que é um Ato Infracional?

- ➔ No contexto do ECA, o **ato infracional** é a conduta do **adolescente** que é **equivalente** a um **crime ou contravenção penal**, se fosse cometida por um adulto.
- ➔ Ou seja, é um **comportamento ilícito**, mas praticado por adolescentes entre **12 e 18** anos.

O ADOLESCENTE **NÃO É CULPADO COMO UM ADULTO**, MAS SIM TRATADO DE FORMA DIFERENTE, COM O OBJETIVO DE SUA **REEDUCAÇÃO E RESSOCIALIZAÇÃO**.

💡 **Características dos Atos Infracionais:**



COMPORTAMENTO ILÍCITO:

São **ações** ou **omissões** que infringem a lei penal, como furto, roubo, tráfico de drogas, agressão física, entre outros.

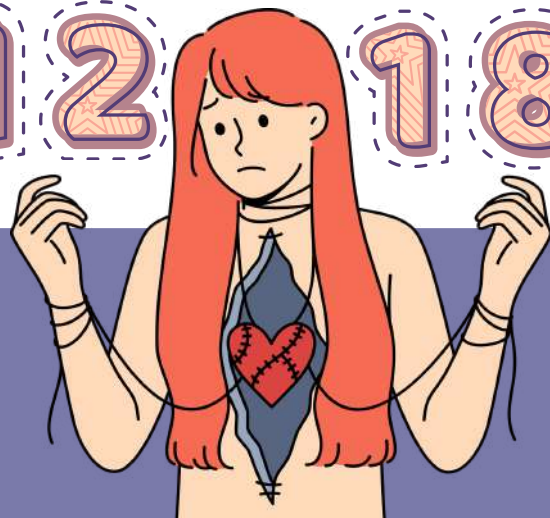
IDADE DO INFRATOR:

Apenas adolescentes entre **12 e 18 anos** são considerados sujeitos de atos **infracionais**. **Menores de 12 anos** não podem ser **responsabilizados penalmente**.



RESPONSABILIDADE:

O **adolescente infrator** não é considerado culpado da mesma forma que um adulto, mas sim **responsável pelo ato**, sendo aplicada uma **medida socioeducativa**.



DICA

LEI DE DIRETRIZES E BASES DA EDUCAÇÃO NACIONAL (LDB - LEI Nº 9.394/1996)



DEVER DO ESTADO COM A EDUCAÇÃO ESCOLAR PÚBLICA

X – VAGA EM ESCOLA PÚBLICA PRÓXIMA DA RESIDÊNCIA

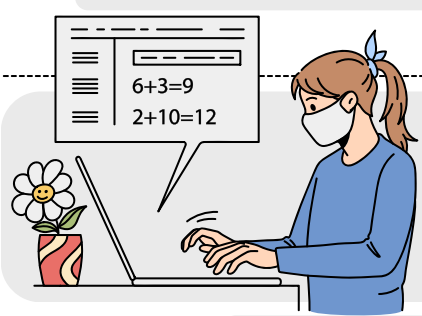
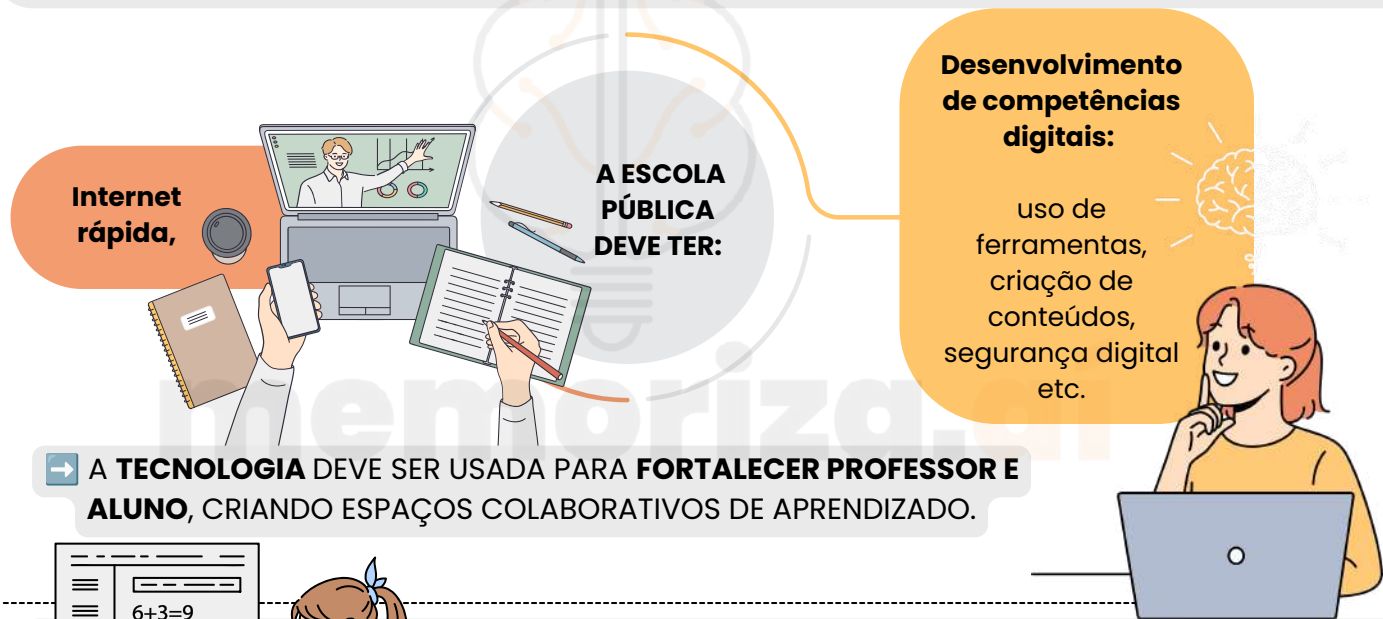
👤 Toda criança a partir de 4 anos de idade tem direito a vaga perto de casa!

XI – ALFABETIZAÇÃO PLENA AO LONGO DA EDUCAÇÃO BÁSICA

➡ O foco é garantir que todos aprendam a ler e escrever com autonomia.

XII – EDUCAÇÃO DIGITAL COM CONECTIVIDADE

➡ A escola pública deve ter:



🏠 **ART. 4º-A – EDUCAÇÃO PARA ALUNOS INTERNADOS**

Se o aluno está internado em hospital ou em casa por tempo prolongado, o Estado deve garantir atendimento educacional.

➡ O OBJETIVO É QUE NINGUÉM FIQUE SEM ESTUDAR, MESMO DOENTE.

🎯 **Dicas de prova:**

✅ O Estado é obrigado a garantir **creche** para todas as crianças? → **Não é obrigatório, mas deve ofertar.**

✅ A **educação noturna** é direito de quem? → **De quem precisa estudar em horário alternativo.**

✅ Programas **suplementares** (como merenda) são obrigatórios? → **Sim, em todas as etapas da educação básica.**

✅ O **aluno com deficiência** deve estudar onde? → **Preferencialmente na rede regular, com AEE.**

DICA

LEI DE DIRETRIZES E BASES DA EDUCAÇÃO NACIONAL (LDB - LEI Nº 9.394/1996)

O QUE É A EDUCAÇÃO INFANTIL?

A EDUCAÇÃO INFANTIL É A PRIMEIRA ETAPA DA EDUCAÇÃO BÁSICA E TEM COMO FINALIDADE:

👉 Desenvolvimento integral da criança de até 5 anos 🧠

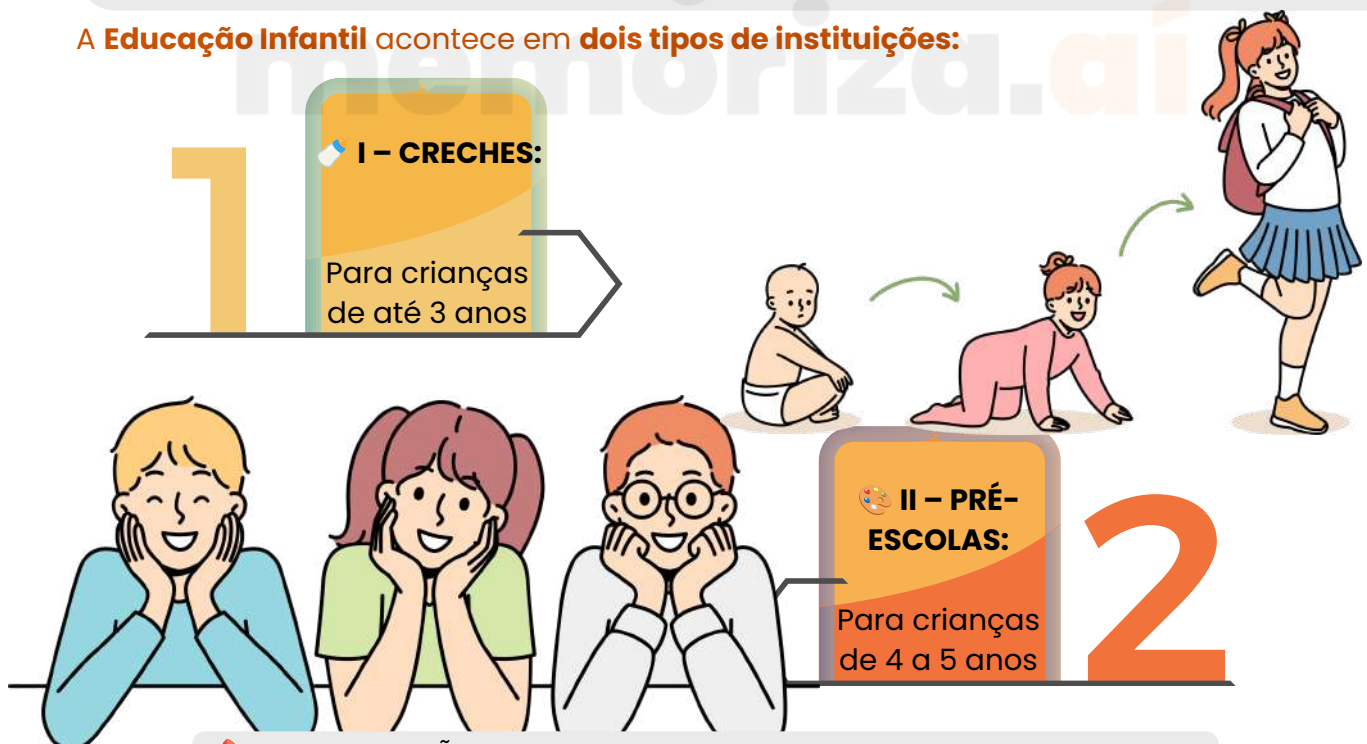


👥 ELA COMPLEMENTA A AÇÃO DA FAMÍLIA E DA COMUNIDADE!

📌 Dica de prova:

Se cair: "A educação infantil visa a promoção ao ensino fundamental" ❌
Errado! Ela não tem função de promoção, mas de desenvolvimento integral.

A Educação Infantil acontece em dois tipos de instituições:



📌 MUITA QUESTÃO ABORDA ISSO! MEMORIZE OS INTERVALOS DE IDADE!

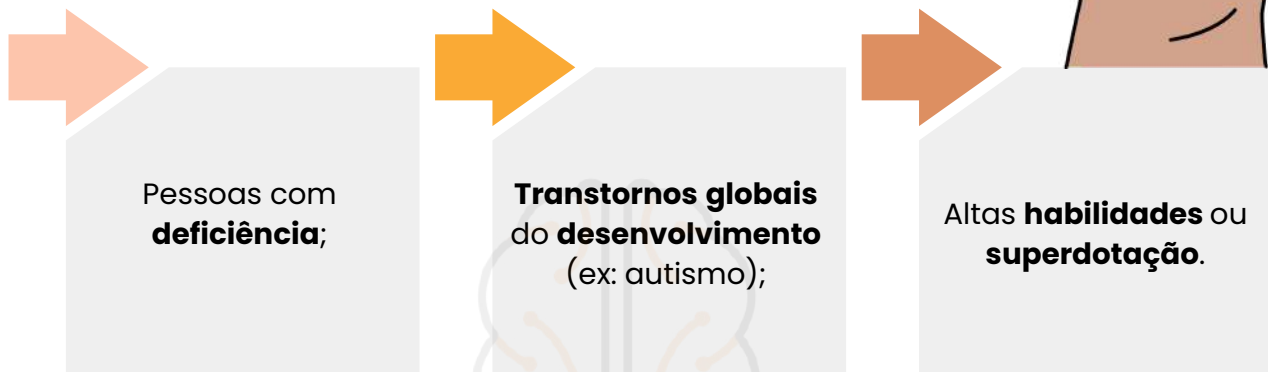
DICA

LEI DE DIRETRIZES E BASES DA EDUCAÇÃO NACIONAL (LDB - LEI Nº 9.394/1996)

EDUCAÇÃO ESPECIAL



A educação especial é modalidade de educação escolar voltada a:



DEVE SER OFERECIDA PREFERENCIALMENTE NA REDE REGULAR DE ENSINO.

- Serviços de **apoio especializado**, dentro da escola regular, serão garantidos **quando necessário**.
- Se a inclusão **não for possível**, o atendimento pode ser feito em **classes, escolas ou serviços especializados**.
- Começa na **educação infantil e segue ao longo da vida**.

🎯 **DICA DE PROVA:** LEMBRE-SE DA **PREFERÊNCIA PELA INCLUSÃO**, MAS A ESPECIFICIDADE DO ALUNO PODE JUSTIFICAR UM ATENDIMENTO SEPARADO.



Os sistemas de ensino devem garantir:

- I. Currículos e recursos específicos às **necessidades dos educandos**.
- II. **Terminalidade específica** (para quem não atingir o nível esperado) e aceleração (para superdotados).
- III. Professores **especializados e capacitados** para inclusão.
- IV. Educação para o **trabalho**, inclusive para aqueles que:
 - Não podem atuar em trabalho competitivo;
 - Têm habilidade superior (artística, intelectual etc.).
- V. **Igualdade** no acesso a programas sociais (merenda, transporte, etc.).

🎯 **DICA DE PROVA:** A EXPRESSÃO TERMINALIDADE ESPECÍFICA COSTUMA APARECER COMO PEGADINHA — SÓ SE APLICA A **QUEM NÃO PUDER ATINGIR O NÍVEL MÍNIMO EXIGIDO POR CAUSA DA DEFICIÊNCIA**.

DICA

FORMAÇÃO INTEGRAL E COMPETÊNCIAS SOCIOEMOCIONAIS

FORMAÇÃO INTEGRAL: DIMENSÕES COGNITIVA, SOCIAL, ÉTICA E FÍSICA

Formação integral articula conhecimentos, habilidades, atitudes e valores para o desenvolvimento pleno: cognitivo, socioemocional, ético e físico.

→ CONECTA CURRÍCULO, CONVIVÊNCIA E PROJETO DE VIDA.

→ Observações de prova: cobrança da diferença entre ensino conteudista e formação integral, e da relação com competências gerais (BNCC) e equidade.

EXEMPLOS DE PROVA

1 Situação comparando escola centrada em memorização x escola que integra projetos, práticas corporais, ética, cidadania

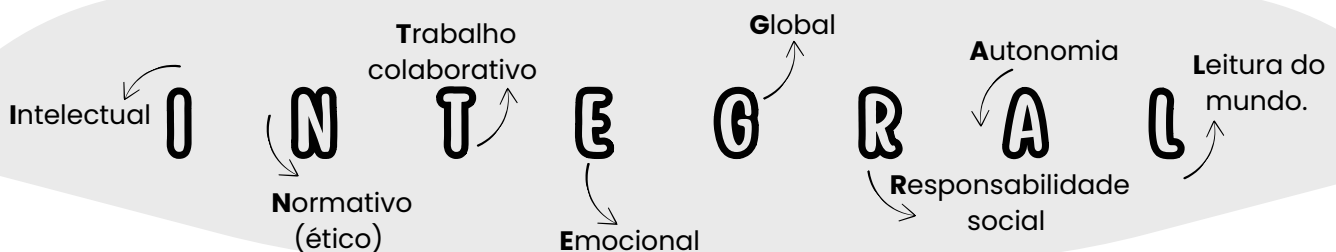
2 Itens sobre projeto de vida e tutoria/acolhimento.

DICA DE OURO

Tríade do planejamento:



MNEMÔNICO PARA MEMORIZAÇÃO:



DICA

FORMAÇÃO INTEGRAL E COMPETÊNCIAS SOCIOEMOCIONAIS



ESTRATÉGIAS DIDÁTICAS PARA HABILIDADES SOCIOEMOCIONAIS



Socioemocionais se aprendem fazendo: metodologias ativas, projetos de vida, tutoria, círculos de diálogo, avaliação formativa e participação estudantil.

→ **Observações de prova:** identificar estratégias que **explicitam a habilidade** (ex.: "resolver conflitos negociando") e que **preveem acompanhamento** (rubricas, autoavaliação).

EXEMPLOS DE PROVA

1

Projeto de vida com **metas SMART** e reuniões de tutoria.

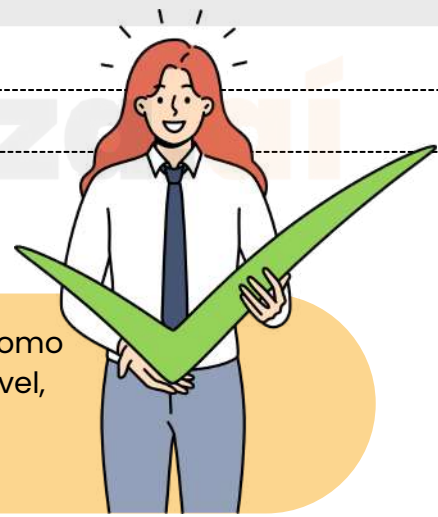
2

Círculos restaurativos para **reparo de danos** e **recombinação do grupo**.

3

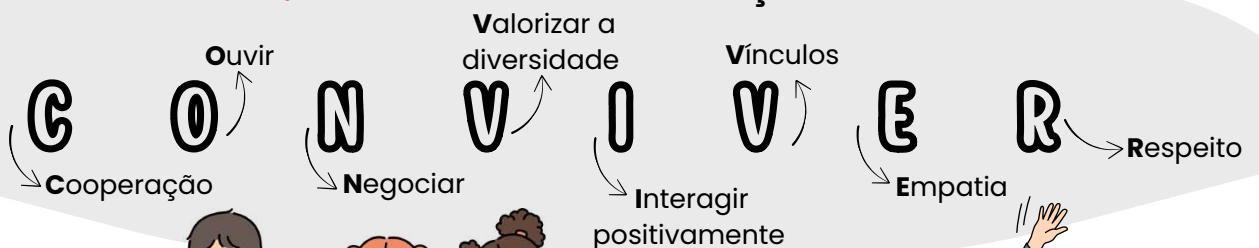
Tarefas cooperativas com **papéis rotativos** (relator, mediador, gestor do tempo).

DICA DE OURO



Planeje a **habilidade socioemocional** como **objetivo da aula**, com critério observável, atividade coerente e evidência de aprendizagem (registro/reflexão).

MNEMÔNICO PARA MEMORIZAÇÃO:



DICA

ORGANIZAÇÃO CURRICULAR E INCLUSÃO

O PAPEL DO DUA (DESENHO UNIVERSAL PARA A APRENDIZAGEM)

O DUA é uma abordagem que propõe:



✓ **MÚLTIPLAS FORMAS DE REPRESENTAÇÃO:**

diferentes maneiras de apresentar o conteúdo (textos, vídeos, imagens).



✓ **MÚLTIPLAS FORMAS DE EXPRESSÃO:**

permitir que os alunos demonstrem o que aprenderam de diferentes modos (oral, escrito, dramatização).



✓ **MÚLTIPLAS FORMAS DE ENGAJAMENTO:**

criar atividades que motivem todos os alunos a participar.

💡 **EXEMPLO PRÁTICO DO DUA:**

Ao trabalhar o tema “sustentabilidade”, o professor usa vídeos com legendas, textos em braile e maquetes táteis para incluir alunos com deficiência visual e auditiva.

⚡ **DICA DE OURO:**

Currículo inclusivo não é adicionar conteúdos “**extras**” para alunos com deficiência ou grupos minoritários, mas **planejar** o ensino desde o início para **contemplar todos**. É o que Paulo Freire chama de “educação como prática de liberdade” – onde todos são respeitados como sujeitos históricos.

QUIZ

Desenho Universal para a Aprendizagem (DUA) é um conceito originado da Arquitetura e adotado por pesquisadores em educação e educadores e consiste em:

- A) Garantir que o indivíduo que necessita de recursos de acessibilidade seja o único responsável por providenciá-los, evitando transtornos para as instituições públicas e privadas.
- B) Construir espaços específicos para atender às pessoas com condições físicas e cognitivas que demandam maior atenção e outros para atendimento do público em geral.
- C) Desenhar ambientes que possibilitem o acesso de todas as pessoas, independentemente de suas condições físicas ou cognitivas.
- D) Criar a obrigatoriedade do desenho acessível especificamente para instituições públicas.
- E) Afirmar a prevalência da necessidade da maioria, garantindo que os espaços físicos sejam construídos nos moldes que atendam ao público em geral, sem se preocupar com possíveis adaptações para atender a demandas específicas.



DICA

EDUCAÇÃO INFANTIL

INTENCIONALIDADE E FLEXIBILIDADE NA EDUCAÇÃO INFANTIL

O planejamento pedagógico na Educação Infantil deve ser **intencional, flexível e centrado na criança**, considerando seus **interesses, necessidades e contextos**.

Planejar não significa **engessar a prática**, mas organizar **experiências significativas, abertas à escuta e ao replanejamento**.

➔ **Observação de prova:** A banca costuma cobrar que o planejamento na Educação Infantil **não é conteudista**, nem baseado em **metas rígidas**, mas em **experiências, interações e brincadeiras**.

EXEMPLOS DE PROVA

1

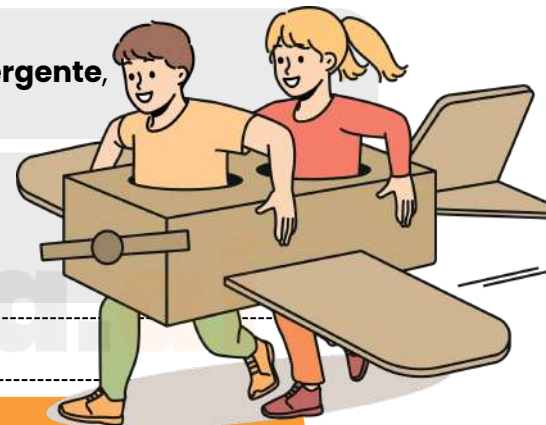
1 Questões que associam **planejamento à intencionalidade pedagógica**.

2

2 Itens que destacam o **planejamento emergente**, construído a partir da escuta das crianças.

3

3 Situações em que o professor **adapta o planejamento** conforme o **interesse do grupo**.



✨ DICA DE OURO

🧠 Traga a teoria para a prática:

➔ O planejamento deve ser revisto continuamente, a partir da **observação** e dos **registros pedagógicos**.



? Pergunta típica

Planejar na Educação Infantil significa seguir rigidamente um plano previamente definido?

➔ Resposta: ❌ Não.

O planejamento é intencional e flexível, podendo ser ajustado conforme o desenvolvimento e os interesses das crianças.

DICA

EDUCAÇÃO INFANTIL

ALFABETIZAÇÃO NA EDUCAÇÃO INFANTIL (LIMITES E POSSIBILIDADES)



Na Educação Infantil, não há alfabetização formal, ou seja, não se ensina sistematicamente a leitura e a escrita. O trabalho pedagógico deve promover **experiências significativas com a linguagem oral e escrita**, respeitando o desenvolvimento infantil.

A criança entra em contato com a língua escrita por meio de **práticas sociais de leitura e escrita, como histórias, rótulos, listas e brincadeiras**.

→ **Observação de prova:** A banca costuma cobrar a **não antecipação do ensino formal**, valorizando o **contato significativo com a linguagem**, conforme a psicogênese da língua escrita.

EXEMPLOS DE PROVA

1

1 Itens que afirmam que a **Educação Infantil não tem como objetivo alfabetizar**.

2

2 Questões que destacam a importância da **linguagem oral, escuta e interação**.

3

3 Situações que envolvem **práticas de leitura e escrita sem exercícios mecânicos**.



DICA DE OURO

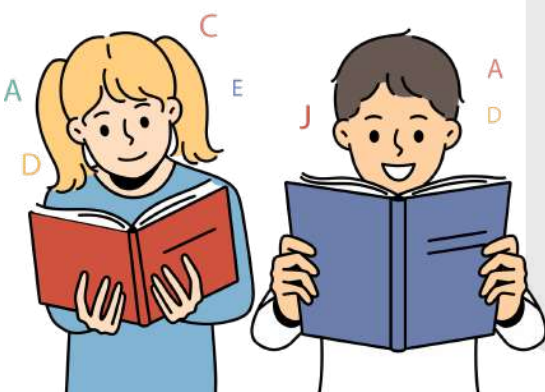
Traga a teoria para a prática:

→ Ler histórias, explorar nomes, rótulos e produções das crianças favorece a **construção de hipóteses sobre a escrita**.

? Pergunta típica

A Educação Infantil deve antecipar o processo formal de alfabetização para preparar a criança para o Ensino Fundamental?

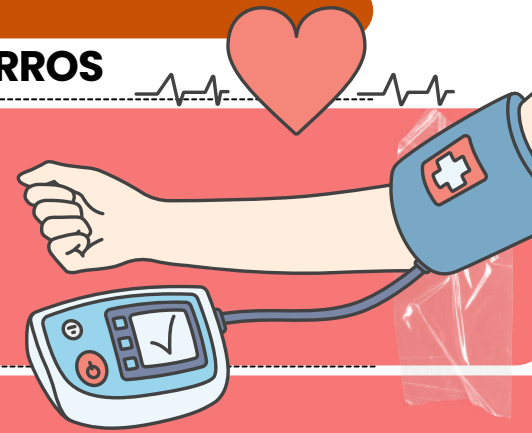
→ Resposta: **X Não**. A Educação Infantil não antecipa a alfabetização, mas cria condições para sua construção futura.



DICA

NOÇÕES DE PRIMEIROS SOCORROS

MONITORAMENTO DE SINAIS VITAIS



O **monitoramento dos sinais vitais** é uma das principais **práticas na assistência à saúde** e oferece informações essenciais sobre a condição do paciente. Vamos detalhar os parâmetros, as técnicas de medição e a interpretação dos resultados.

Quais os parâmetros?



- **PRESSÃO ARTERIAL (PA):** MEDE A FORÇA QUE O SANGUE EXERCE CONTRA AS PAREDES DAS **ARTÉRIAS**. É COMPOSTO PELA PRESSÃO SISTÓLICA (DURANTE A CONTRAÇÃO DO CORAÇÃO) E DIASTÓLICA (DURANTE O RELAXAMENTO).

Utilize um esfigmomanômetro e estetoscópio. Posicione o manguito corretamente no braço do paciente e infle até aproximadamente 20-30 mmHg acima do esperado. Escute os sons de Korotkoff para medir as pressões sistólica e diastólica.

- **FREQUÊNCIA CARDÍACA (FC):** NÚMERO DE **BATIMENTOS CARDÍACOS POR MINUTO**. A FREQUÊNCIA CARDÍACA É UM INDICADOR DA FUNÇÃO CARDIOVASCULAR.

Palpe uma artéria periférica, como a radial, e conte os batimentos por 60 segundos. Em situações de emergência, a artéria carótida é frequentemente utilizada.

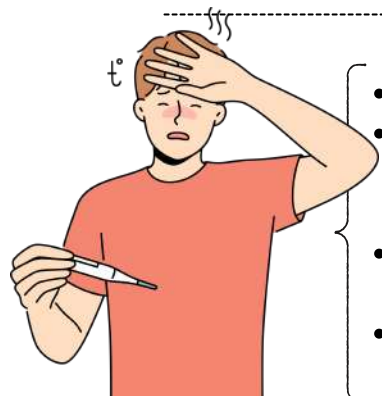


- **FREQUÊNCIA RESPIRATÓRIA (FR):** NÚMERO DE **RESPIRAÇÕES POR MINUTO**. É UM PARÂMETRO IMPORTANTE PARA AVALIAR A FUNÇÃO RESPIRATÓRIA.

Observe os movimentos torácicos ou abdominais e conte as incursões respiratórias por um minuto completo. Não avise o paciente que está contando as respirações, pois ele pode mudar o ritmo respiratório involuntariamente.

- **TEMPERATURA CORPORAL (T):** A **TEMPERATURA** REFLETE O **EQUILÍBRIO ENTRE O CALOR PRODUZIDO** PELO CORPO E O **CALOR PERDIDO** PARA O AMBIENTE.

Utilize um termômetro adequado para a via (axilar, oral ou timpânica). Certifique-se de seguir as instruções do fabricante para obter uma medição precisa.

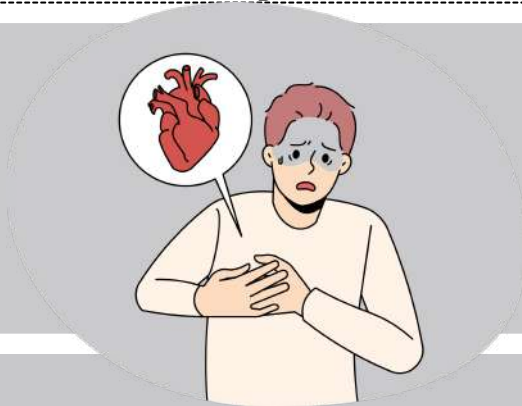


INTERPRETAÇÃO DOS RESULTADOS

- **Pressão Arterial Normal:** <120/80 mmHg;
- **Frequência Cardíaca Normal:** 60-100 bpm em adultos. Frequências abaixo de 60 bpm (bradicardia) ou acima de 100 bpm (taquicardia) podem indicar condições anormais.
- **Frequência Respiratória Normal:** 12-20 rpm em adultos. Frequências fora desse intervalo podem indicar problemas respiratórios.
- **Temperatura Corporal Normal:** 36,5°C a 37,5°C. Valores acima de 38°C indicam febre, enquanto abaixo de 35°C indicam hipotermia.

DICA

NOÇÕES DE PRIMEIROS SOCORROS



URGÊNCIA E EMERGÊNCIA

REANIMAÇÃO CARDIOPULMONAR (RCP)

A RCP deve ser iniciada imediatamente em casos de **parada cardiorrespiratória**. O protocolo segue as diretrizes da **American Heart Association (AHA)**:

- ✓ Confirme a ausência de resposta e respiração normal;
- ✓ **Inicie compressões torácicas**: 100 a 120 compressões por minuto, com profundidade de 5 a 6 cm;
- ✓ Se houver um **desfibrilador externo automático (DEA)**, utilize-o o mais rápido possível;
- ✓ Realize a **ventilação** conforme protocolo (boca-a-boca ou uso de bolsa-válvula-máscara).



CONTROLE DE HEMORRAGIAS

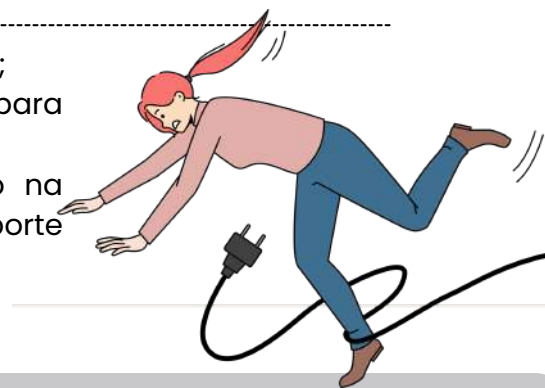


- ✓ Aplique **compressão direta** sobre a **ferida** com gaze estéril ou tecido limpo;
- ✓ Se o sangramento persistir, utilize **curativos compressivos**;
- ✓ O **torniquete** deve ser usado apenas em **casos extremos**, como amputações ou hemorragias não controláveis por compressão direta.

IMOBILIZAÇÃO DE FRATURAS E TRAUMAS



- ✓ Evite **movimentar** a **área lesionada**;
- ✓ Utilize **talas** ou **imobilizadores** para estabilizar o membro fraturado;
- ✓ Em casos de suspeita de lesão na coluna, **NÃO mova** o **paciente** sem suporte adequado.

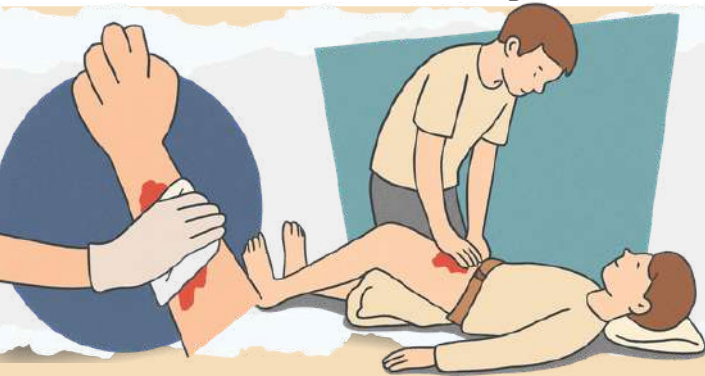


DICA

NOÇÕES DE PRIMEIROS SOCORROS

HEMORRAGIAS

o que precisamos saber?



Hemorragia é a **perda de sangue** devido ao **rompimento** de um **vaso sanguíneo**, veia ou artéria, alterando o fluxo normal da circulação. A **hemorragia abundante e não controlada**, pode **causar a morte em 3 a 5 minutos**.

HEMORRAGIAS – COMO IDENTIFICAR E AGIR

TIPOS DE HEMORRAGIA

- **Arterial:** sangue vermelho vivo, jato pulsátil (mais grave).
- **Venosa:** sangue escuro, fluxo contínuo.
- **Capilar:** pequeno sangramento superficial.



SINAIS E SINTOMAS

Os sinais de hemorragia dependem do tipo e da gravidade:

→ **Hemorragia Externa:** Perda de sangue visível, que pode ser em grande volume e de difícil controle.

→ **Hemorragia Interna:** Os sintomas podem não ser óbvios imediatamente.

- Pele fria, pálida e suada.
- Tontura, fraqueza e sede intensa.
- Pulso rápido e fraco (taquicardia).
- Dor abdominal ou inchaço (se o sangramento for no abdômen).
- Confusão ou alteração do nível de consciência.

PRIMEIROS SOCORROS PARA HEMORRAGIAS



- Mantenha a calma e ligue imediatamente para os **serviços de emergência** (SAMU 192 ou Bombeiros 193).
- Aplique **pressão direta e firme** sobre o **ferimento** usando uma **gaze, pano ou lenço limpo**. Use a palma da mão se necessário.
- Mantenha a **pressão continuamente** por pelo menos **15 minutos**. A interrupção precoce pode remover o coágulo recém-formado e reiniciar o sangramento.
- Adicione mais camadas de pano se o sangue encharcar o curativo, mas **não remova a camada original**.
- Se o ferimento for em um **braço** ou **perna** e não houver suspeita de fratura, **eleve o membro acima do nível do coração** para ajudar a diminuir o fluxo sanguíneo.

→ Não tente fazer um **torniquete sem conhecimento técnico**, pois o uso incorreto pode causar danos graves. O torniquete só deve ser considerado em **casos de sangramento abundante e incontrolável** em membros, se o socorro médico estiver demorando muito.

→ **Não tente limpar ferimentos profundos** ou **remover objetos encravados**; apenas comprima ao redor do objeto.



CHEGAMOS AO FIM




Parabéns, você acaba de conhecer a nossa amostra para o concurso da **Prefeitura de Rio Claro/SP** ! Esperamos que esta breve demonstração tenha despertado seu interesse e mostrado como nosso material pode ajudá-lo a **conquistar sua** tão sonhada **aprovação**.

Se você deseja se **destacar** frente à concorrência, você precisa **estudar** com o **material do Memoriza.ai**

Agora é com você: **quer ser aprovado** e tomar **posse** no concurso ainda em 2026?

Então...

→ [clique aqui para conhecer o material completo](#)



Professor
Carlos Fagundes
Sócio Fundador do MA

Obstáculo é aquilo que você vê quando tira os olhos do seu **propósito**.

→ [Acesse nosso Instagram](#)