



AMOSTRA

**PREFEITURA
DE ARAXÁ/MG**

Agente Comunitário Saúde



memoriza.ai



FALA, FUTURO APROVADO NO CONCURSO DA PREFEITURA DE ARAXÁ!

Seja muito bem - vindo!

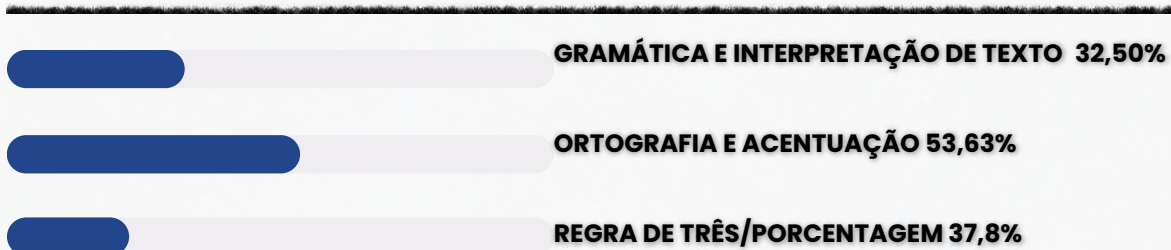
VOCÊ ACABA DE BAIXAR A AMOSTRA DO MEMORIZA.AÍ PARA ESTE CONCURSO.

O **Memoriza.aí** é um material que contém **dicas estratégicas** dos assuntos que certamente vão cair na sua prova!

Nossa equipe pedagógica realizou uma **análise** de **mais de 50000 questões** de **concursos anteriores** e identificou os **assuntos chave** que sempre se repetem nas últimas provas.

Por meio dessa **análise** das questões da **banca** e do **concurso** desenvolvemos um **material específico** com **dicas ilustradas** e **gatilhos emocionais** para melhorar sua memorização, de modo que você poderá focar exatamente nos assuntos que serão cobrados na sua prova.

Veja no gráfico abaixo uma breve demonstração dos **temas mais frequentes** das **provas** identificados pela nossa equipe pedagógica:



É como se a gente fizesse todo **trabalho duro** por você e te entregasse o que você precisa. Com isso, **you ganha muito tempo!**

Veja só o depoimento de um de nossos alunos que foi **APROVADO** recentemente no concurso:



Oiii! Boa tarde!

Ana Luiza



Pensei mto antes de vir aqui, mas sei que feedbacks são importantes, e eu não podia deixar de agradecer pelo material. Ano passado comprei o material da EBSE RH de vocês, e fui aprovada em segundo lugar, no HUNIFAP.

Foi o único material que estudei, e por ser de fácil linguagem e bem gráfico (eu sou muuuuito visual), deu mto bom pra mim!

Parabéns pelo trabalho!!



Caso tenha qualquer dúvida, você pode entrar em contato conosco enviando seus questionamentos para o suporte:



contato@memorizaai.com.br

ou



[clique aqui](#) para acionar nosso time via **whatsapp**.

QUER SER O PRÓXIMO APROVADO?

[clique aqui e saiba como](#)

ENÃO PARA POR AÍ...

Você ainda terá acesso a bônus exclusivos - quer ver?

Além do material base para o seu estudo, você terá acesso a **4 bônus exclusivos** que vão **potencializar** o seu **progresso** nos **estudos**. Veja abaixo os bônus:



BÔNUS 1: DO ZERO À APROVAÇÃO

UM MATERIAL QUE ENSINA A ORGANIZAR SUA JORNADA DE ESTUDO, DO COMEÇO AO FIM, DESDE A DECISÃO DE QUAL CARGO ESCOLHER ATÉ COMO ORGANIZAR SEUS ESTUDOS, CRONOGRAMAS E ESCOLHER AS FERRAMENTAS DE ESTUDO QUE VOCÊ UTILIZARÁ.



BÔNUS 2: GESTÃO DO TEMPO

O CONTEÚDO SERÁ MINISTRADO POR PÚBLIO ALVES, APROVADO NO TJ-SP, E SERÁ DISPONIBILIZADO EM VÍDEO AULAS, JUNTAMENTE COM MATERIAL DE APOIO E UMA PLANILHA MODELO PARA AJUDAR NA ORGANIZAÇÃO DA SUA ROTINA, AUMENTANDO EM ATÉ 10 VEZES A SUA PRODUTIVIDADE NOS ESTUDOS.



BÔNUS 3: COMO HACKEAR O EDITAL

SE VOCÊ TEM DIFICULDADE EM ENCONTRAR AS PRINCIPAIS INFORMAÇÕES E ANALISAR OS TÓPICOS MAIS COBRADOS DE UM EDITAL, APRENDERÁ TUDO ISSO NA PRÁTICA, DESVENDANDO TUDO O QUE PRECISA PARA EXTRAIR TODOS OS CÓDIGOS DE EDITAL.



BÔNUS 4: CRONOGRAMA 30 DIAS

ESTE CRONOGRAMA OFERECE UMA ESTRUTURA CLARA E PRÁTICA PARA OS 30 DIAS QUE ANTECEDEM SUA PROVA, PERMITINDO UMA ABORDAGEM ORGANIZADA E EFICIENTE DO ESTUDO. AO DIVIDIR O CONTEÚDO EM PARTES MANEJÁVEIS E DISTRIBUIR AS ATIVIDADES AO LONGO DO PERÍODO, VOCÊ PODERÁ FOCAR EM CADA TÓPICO COM MAIS PROFUNDIDADE E EVITAR A SOBRECARGA DE INFORMAÇÕES.

ESSES BÔNUS SÃO POR TEMPO LIMITADO!

[clique aqui para saber mais!](#)

CONTEÚDO PROGRAMÁTICO

Abordamos **todas as disciplinas exigidas** do edital

 **NO MATERIAL COMPLETO VOCÊ TERÁ ACESSO AS DISCIPLINAS DE:**

- Língua Portuguesa
- Raciocínio Lógico
- Noções de Informática
- Legislação de Saúde
- Conhecimentos Específicos

**VEJA ABAIXO A AMOSTRA COM O FORMATO DO MATERIAL
QUE VOCÊ PODE TER ACESSO PARA AUMENTAR SUA
PONTUAÇÃO NESSA RETA FINAL!**

→ clique aqui para conhecer o material completo

AGENTE COMUNITÁRIO SAÚDE

memorize.ai

DICA

COLOCAÇÃO PRONOMINAL IV



MESÓCLISE

A **mesóclise** acontece quando o **pronome oblíquo aparece no meio do verbo, entrecortando a palavra**. O **pronome liga-se ao verbo por meio do hífen**. A mesóclise pode ocorrer se **duas condições acontecerem**:

- ✓ **Não** houver **justificativa para uso de próclise** (ou seja, não há nenhuma palavra atrativa antes do verbo); e
- ✓ O **verbo estiver conjugado no tempo futuro do modo indicativo** (seja futuro do presente, seja futuro do pretérito).

Observe:

Informar-lhe-ei assim que possível.

Nesse caso, a forma verbal **"informarei"** está cortada ao meio pelo pronome **"lhe"**, sendo um **exemplo de mesóclise**. Isso ocorreu pois **não há nenhuma palavra atrativa antes do verbo e porque a conjugação está no tempo futuro do presente do modo indicativo**.

→ **EXEMPLOS DE MESÓCLISE**

- **Consultar-lhe-ei** sobre esse assunto amanhã.
- **Dir-lhe-iam** as novidades se fosse possível.
- **Revelar-nos-ia** os segredos se pudesse.

A mesóclise praticamente **não existe** na linguagem oral e na linguagem escrita informal.

PORTANTO, SE HOUVER FATORES QUE EXIGEM TANTO A PRÓCLISE QUANTO A MESÓCLISE NA MESMA FRASE, A PRÓCLISE PREVALECERÁ.

→ **Mesóclise em locuções verbais**

O pronome tende a aparecer entrecortando o primeiro verbo (verbo auxiliar).

Verbo auxiliar + **pronome oblíquo** + verbo auxiliar + verbo principal

Ter-nos-iam informado sobre o resultado muito tempo antes, mas não foi possível.

DICA

TRANSITIVIDADE VERBAL

A transitividade verbal indica a **relação que o verbo estabelece com seus complementos**. Quando o verbo não possui sentido completo sozinho, ele precisa de um termo que complete sua ideia, chamado **complemento verbal**.

Exemplos:

- *Entregaram a encomenda.*
- *Vendo quadros.*
- *Segure isto, por favor!*

De acordo com o tipo de complemento, os verbos são classificados da seguinte forma:

VERBO TRANSITIVO DIRETO (VTD)

✓ Verbo que **não tem sentido completo** e **precisa de um complemento**, geralmente introduzido **sem preposição**, que **conclua o quê ou quem**. Esse complemento é chamado de **objeto direto**.

Exemplos:

- A mesa 3 **pediu** a carne bem passada. (*Pediu o quê? A carne.*)
- **Terminei** a análise. (*Terminei o quê? A análise.*)
- Agora sim, **entendo** meus pais. (*Entende quem? Meus pais.*)

VERBO TRANSITIVO INDIRETO (VTI)

✓ Verbo que **não tem sentido completo** e precisa de um complemento que conclua **de quê, em quê, para quem**. Acompanhado de **preposição obrigatória**, o complemento desse tipo de verbo é chamado de **objeto indireto**.

Exemplos:

- **Duvido** da sua honestidade (*Duvido de quê? Da sua honestidade.*)
- Não **acredito** no que ele diz. (*Não acredito em quê? No que ele diz.*)
- **Esperei**-lhe pacientemente. (*Esperei por quem? Por ele/ela.*)

VERBO TRANSITIVO DIRETO E INDIRETO (VTDI)

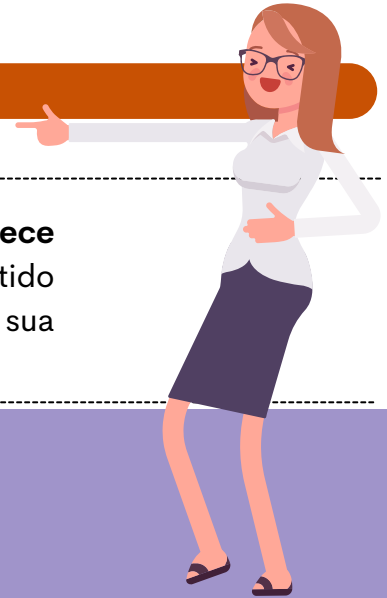
✓ Também chamado de **bitransitivo**, é o verbo que **não tem sentido completo** e que precisa de **objeto direto e indireto**.

✓ Assim, o verbo **transitivo direto e indireto** precisa de **dois complementos**, um dos quais **sem preposição obrigatória** (objeto direto) e outro que **exige preposição (objeto indireto)**.

- O objeto direto e indireto completa o verbo com a informação sobre **o quê a quem**.

Exemplos:

- **Enviei** os postais aos clientes. (*Enviei o quê a quem? Os postais aos clientes.*)
- **Agradeceu** a oportunidade ao chefe. (*Agradeceu o quê a quem? A oportunidade ao chefe.*)
- **Expus** minhas dificuldades ao professor. (*Expus o quê a quem? Minhas dificuldades ao professor.*)



DICA

FIGURAS DE LINGUAGEM V



ANTÍTESE

o que é isso?



A antítese é uma figura de linguagem que envolve a apresentação de dois termos ou ideias opostas ou contrastantes em uma mesma frase ou expressão, geralmente com o objetivo de enfatizar a diferença entre eles.



A antítese é frequentemente usada para criar impacto, destacar contradições ou criar um efeito poético. Ela ajuda a chamar a atenção do leitor para a dualidade ou contraposição de conceitos, tornando o discurso mais expressivo e persuasivo.

Exemplos de antítese:

- "O bem e o mal."
- "A liberdade da prisão."
- "A beleza da juventude e a sabedoria da idade."
- "A luz do dia e a escuridão da noite."
- "Ele é meu inimigo mais próximo."

DICA

HIPÔNIMOS

Hipônimos são **palavras que têm um relacionamento de inclusão ou hierarquia com outras palavras**. Isso significa que um hipônimo é **uma palavra cujo significado está contido no significado de outra palavra mais geral**, chamada de hiperônimo.

Em outras palavras, um hipônimo é uma subcategoria ou subconjunto de um hiperônimo.



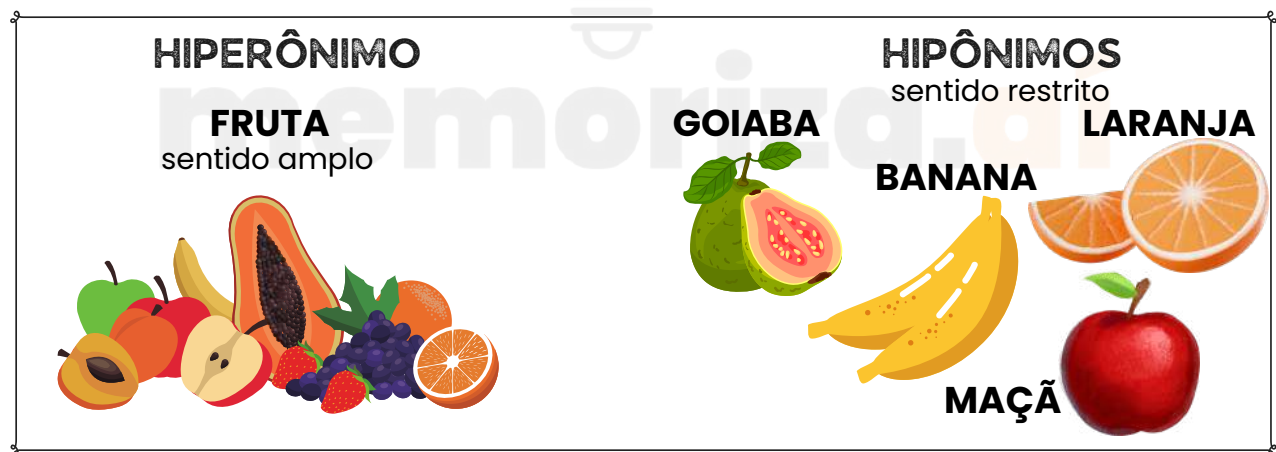
alguns exemplos:



Hiperônimo: Animal - Hipônimos: Cachorro, Gato, Cavalo, Pássaro;



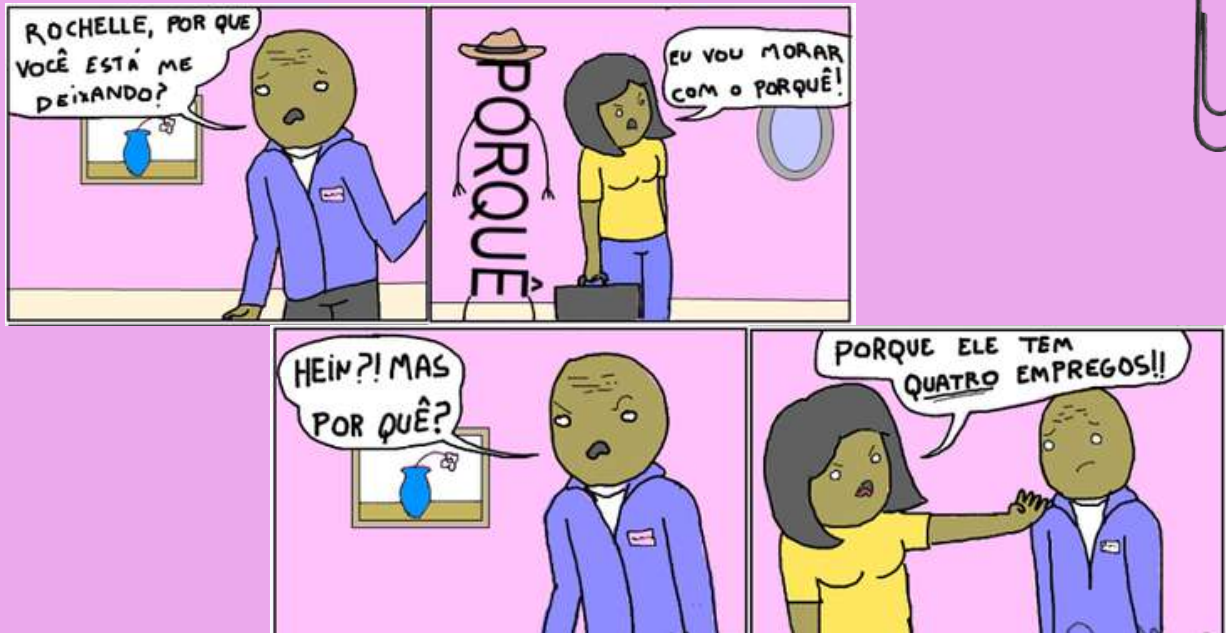
Neste exemplo, **"animal"** é o **hiperônimo** que abrange diversas categorias de animais, e **"cachorro"**, **"gato"**, **"cavalo"** e **"pássaro"** são **hipônimos** que representam subcategorias específicas de animais.



Os hipônimos são uma maneira de organizar e classificar palavras com base em seus relacionamentos semânticos e podem ser úteis para entender como as palavras estão relacionadas e como se encaixam em categorias mais amplas.

DICA

PONTO E VÍRGULA (;) I



O **ponto-e-vírgula** não teria a menor chance com a Rochelle; **ninguém sabe como empregá-lo!** 🤪

e então, como utilizamos?

SEPARAR ITENS EM UMA LISTA

O ponto e vírgula pode ser usado para **separar itens em uma lista quando esses itens já contêm vírgulas internas**. Isso ajuda a evitar a confusão entre as vírgulas usadas dentro dos itens da lista e as vírgulas que separam os próprios itens.

Por exemplo:

Na reunião, discutimos a agenda, que incluiu os seguintes tópicos: orçamento, planejamento estratégico; metas de vendas, marketing; e contratações.

faça anotações aqui!

DICA CONECTIVOS LÓGICOS II

CONECTIVO "OU" (DISJUNÇÃO INCLUSIVA)

A disjunção é uma operação lógica em que **a proposição composta é verdadeira se pelo menos uma das proposições simples que a compõem for verdadeira**. Ela só será falsa se ambas as proposições simples forem falsas.



Portanto, na disjunção, **o valor lógico predominante é o verdadeiro**, pois **ela será verdadeira em todos os casos**, exceto quando ambas as proposições simples forem falsas.

EXEMPLO:

No caso da sentença "Estudar é necessário ou ser nomeado é uma glória", **essa proposição composta só será falsa se ambas as proposições simples que a compõem forem falsas**:

- "Estudar é necessário" (Falsa)
- "Ser nomeado é uma glória" (Falsa)

Nesse cenário, ambas as condições são falsas, e, portanto, a sentença composta "Estudar é necessário ou ser nomeado é uma glória" será falsa.

Em todos os outros casos, ou seja, quando pelo menos uma das proposições simples for verdadeira, a sentença composta será verdadeira. Portanto, **a sentença composta reflete a ideia de que apenas uma das condições precisa ser verdadeira para que a sentença seja verdadeira**.



TABELA VERDADE DA DISJUNÇÃO "OU"

SERÁ **VERDADEIRA** QUANDO **PELO MENOS UMA DAS PROPOSIÇÕES FOR VERDADEIRA**

p	q	$p \vee q$
V	V	V
V	F	V
F	V	V
F	F	F



DICA

IMPLICAÇÃO LÓGICA III

IMPLICAÇÃO LÓGICA COMPOSTA

COMO RESOLVER QUESTÕES DE IMPLICAÇÃO LÓGICA COMPOSTA?

A implicação lógica composta **refere-se a uma situação em que várias premissas estão relacionadas por meio de conectivos lógicos, e essas premissas juntas implicam uma conclusão**. Para determinar **se a conclusão é válida, você deve analisar as premissas compostas e aplicar as regras da lógica para verificar se a conclusão segue logicamente das premissas dadas**.

✓ **1. Identifique as Premissas:** Veja todas as proposições dadas na questão.

Normalmente aparecem com letras:

- p: "João estuda"
- q: "João passa na prova"
- r: "João trabalha"

Às vezes a premissa já vem composta, por exemplo:

- $p \rightarrow q$
- $(p \wedge r) \rightarrow q$
- $\neg p \vee q$

👁️ *Sempre leia devagar e simbolize.*

✓ **2. Analise as Conexões Entre as Premissas:** Veja quais conectivos as ligam:

- \wedge (E – conjunção)
- \vee (OU – disjunção)
- \neg (negação)
- \rightarrow (implicação)
- \leftrightarrow (bicondicional)

⚠️ *A implicação é a queridinha das bancas!*

✓ **3. Aplique Tabela-Verdade (quando necessário):** Você não precisa montar a tabela inteira, só entender:

🎯 **Regras que resolvem 80% das questões:**

- **Conjunção ($p \wedge q$)** só é verdadeira quando ambas são verdadeiras.
- **Disjunção ($p \vee q$)** só é falsa quando ambas são falsas.
- **Implicação ($p \rightarrow q$)** só é falsa quando $V \rightarrow F$.
- **Negação ($\neg p$)** inverte.
- **Bicondicional ($p \leftrightarrow q$)** é verdadeira quando ambos têm o mesmo valor.

✓ **4. Teste a Conclusão**

- **A banca pergunta:** A conclusão segue das premissas? A argumentação é válida?
- Para isso, verifique:
- **Existe alguma situação em que as P premissas são verdadeiras e a conclusão é falsa?**
- **Se sim** → argumento inválido
- **Se não** → argumento válido

DICA

DIAGRAMAS LÓGICOS III



DIAGRAMA DE VENN-EULER II

na prática

EXEMPLO NA PRÁTICA

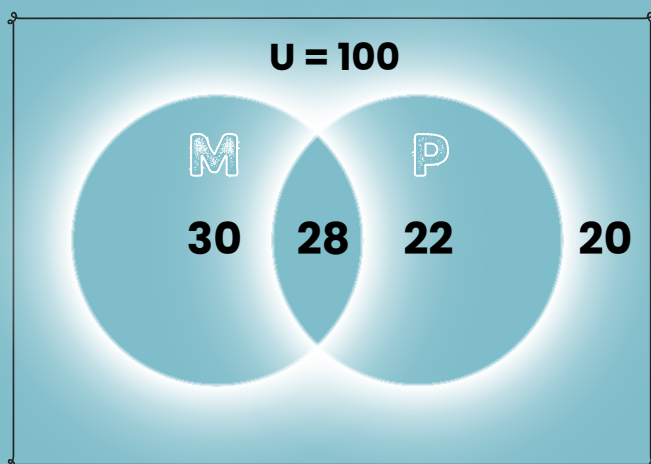
Suponha que foi feita uma pesquisa com 100 pessoas. Dessas pessoas:

- **22** gostam apenas de Português;
- **30** gostam apenas de Matemática;
- **28** gostam tanto de Matemática como Português;
- **20** pessoas não gostam de nenhuma das duas matérias.

Para representar essa situação usando um diagrama de Venn-Euler, primeiro, vamos identificar os conjuntos envolvidos:

- **M**: Conjunto das pessoas que gostam de Matemática.
- **P**: Conjunto das pessoas que gostam de Português.

Agora, podemos usar as informações fornecidas para preencher o diagrama de Venn-Euler:



- **"50 pessoas gostam de Português"**: Isso significa que temos 50 pessoas no conjunto P (Português);
- **"58 pessoas gostam de Matemática"**: Isso significa que temos 58 pessoas no conjunto M (Matemática).

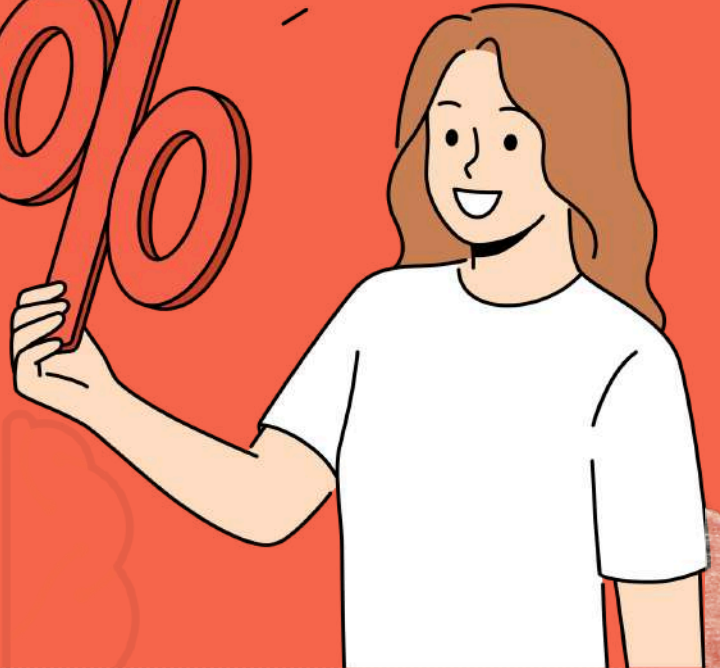
DICA

MATEMÁTICA BÁSICA

A porcentagem é uma maneira comum de expressar uma proporção ou fração em relação a 100.

O símbolo de porcentagem (%) é usado para representar uma quantidade como uma fração de 100. Por exemplo, 25% significa "25 em cada 100."

PORCENTAGEM



LEMBRE-SE!

50% é a metade de qualquer valor!

TAXA PERCENTUAL

1/100 = 0,01 = 1% 23/100 = 0,23 = 23% 25/100 = 0,25 = 25%

COMO FAZEMOS ESSE CÁLCULO?

32% DE 200 = 32/100 . 200 -> 6400 / 100 = 64

PORCENTAGEM DE AUMENTO E DESCONTO

Aumento 20% de R\$ 500,00

500 = 100%
100% + 20% = 120% = 1,2
1,2 X 500 = R\$ 600,00



Desconto 20% de R\$ 500,00

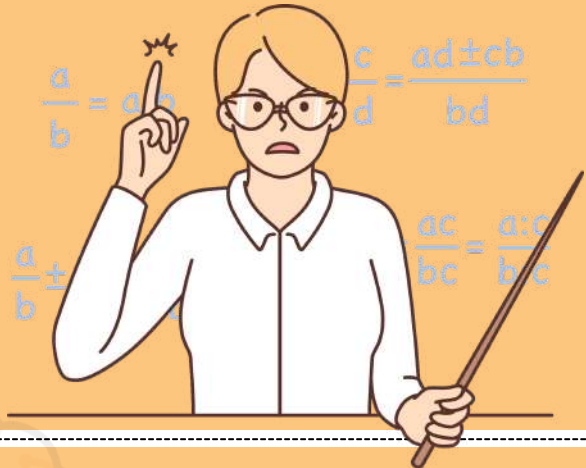
500 = 100%
100% - 20% = 80% = 0,8
0,8 X 500 = R\$ 400,00

DICA

MATEMÁTICA BÁSICA IV

Na regra de três composta inversa, **algumas grandezas são diretamente proporcionais, enquanto outras são inversamente proporcionais**. Isso significa que, **à medida que uma aumenta, a outra diminui, e vice-versa**.

REGRA DE TRÊS COMPOSTA INVERSA



Julgue o item que se segue, relativo a proporcionalidade, porcentagem e juros.

Considere que uma creche com 250 crianças tenha um estoque de alimentos suficiente para fornecer 4 refeições por dia para cada criança durante 18 dias. Nesse caso, se o número de crianças aumentar para 300 e a quantidade de refeições for reduzida para 3 por dia, então o mesmo estoque de alimentos durará 20 dias.

Gabarito: Certo

COMO FAZEMOS ESSE CÁLCULO?

1 Passo 1 – Calcular o consumo total do estoque original

Temos:

- 250 crianças
- 4 refeições por dia
- 18 dias

O consumo total (em "refeições") será: $250 \times 4 \times 18$

Vamos calcular:

$$1.250 \times 4 = 1.000$$

$$2.1.000 \times 18 = 18.000$$

- O estoque disponível é equivalente a 18.000 refeições.

2 Passo 2 – Verificar quantos dias duraria para 300 crianças consumindo 3 refeições/dia

Nova situação:

- 300 crianças
- 3 refeições por dia
- duração = x dias

O consumo diário será: $300 \times 3 = 900$ refeições por dia

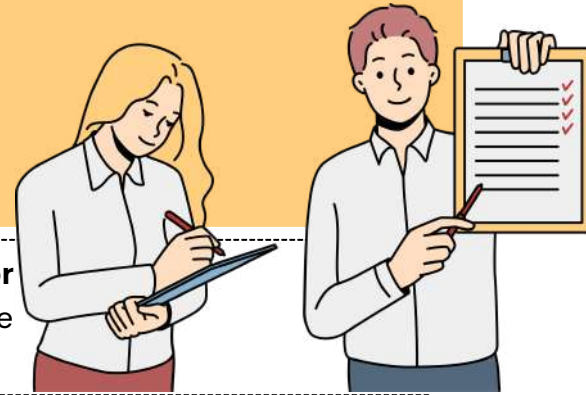
Agora usamos o estoque total: $\frac{18.000}{900} = 20$

- O estoque duraria **20 dias**.

DICA

MÍNIMO MÚLTIPLO COMUM (MMC) E O MÁXIMO DIVISOR COMUM (MDC)

MÍNIMO MÚLTIPLO COMUM (MMC)



O Mínimo Múltiplo Comum (MMC) e o Máximo Divisor Comum (MDC) podem ser calculados simultaneamente através da decomposição em fatores primos.

O MMC É OBTIDO PELA MULTIPLICAÇÃO DE TODOS OS FATORES PRIMOS ENCONTRADOS.



1º PASSO: FATORAÇÃO DOS NÚMEROS

A fatoração consiste em representar um número como o produto de números primos, chamados fatores primos.

Exemplo:

$$4 = 2 \times 2 \text{ (forma fatorada)}$$

PASSO A PASSO DA FATORAÇÃO

- 1 Inicie **dividindo o número pelo menor número primo possível (2, 3, 5, 7...)**.
- 2 Pegue o **quociente obtido e divida novamente pelo menor primo possível**.
- 3 **Repita** o processo até o **resultado ser 1**.

2º PASSO – CÁLCULO DO MMC

A decomposição simultânea de dois números permite encontrar a **forma fatorada do mínimo múltiplo comum (MMC)** entre eles.

MMC (Mínimo Múltiplo Comum): usado para encontrar o **menor número que é múltiplo comum de dois ou mais números**.

Exemplo no dia a dia: Dois ônibus saíram da rodoviária juntos. Um faz o trajeto a cada 6 horas e o outro a cada 9 horas. Quando eles sairão juntos novamente?

MÍNIMO MÚLTIPLO COMUM (MMC)

IDEIA DE ENCONTRO FUTURO

$$\begin{array}{r|l} 6, 4 & 2 \\ 3, 2 & 2 \\ 1, 3 & 3 \\ 1, 1 & / \\ \hline & 18 \end{array}$$

$$\text{m.m.c.}(6, 9) = 18$$

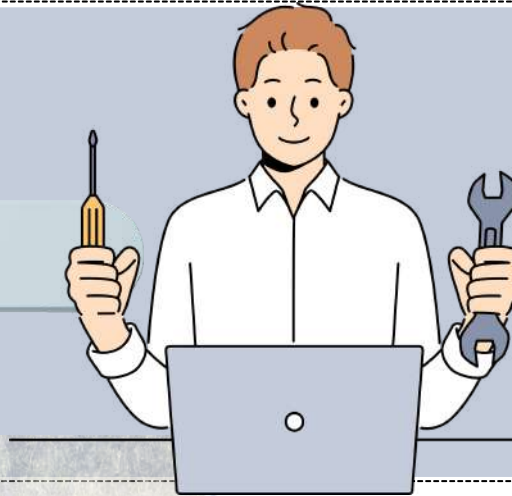


DICA

CONCEITOS BÁSICOS DE INFORMÁTICA II

SOFTWARE

mas o que é isso?



O software refere-se aos programas, aplicativos e instruções que são executados em um computador.



É a parte lógica e não física do sistema.

QUAL A SUA FUNÇÃO?

O software é responsável por fornecer instruções para o hardware e permitir que os usuários realizem tarefas diversas, desde navegar na web até processar dados complexos.



EXISTEM DOIS TIPOS PRINCIPAIS DE SOFTWARE

Software de sistema que inclui o sistema operacional, que controla o hardware e fornece uma interface para os usuários interagirem com o computador.

Software de aplicativo que são programas que realizam tarefas específicas, como processadores de texto, navegadores da web e jogos.



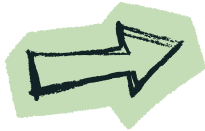
DICA

SISTEMA OPERACIONAL WINDOWS

ARQUIVOS



PRINCIPAIS TIPOS DE ARQUIVOS E EXTENSÕES



Categoria	Descrição	Extensões
Texto e Documentos	Arquivos de escrita e edição	.txt .docx .odt .pdf
Planilhas e Dados	Dados numéricos e tabelas	.xls .xlsx .csv
Imagens	Fotos e gráficos	.jpg .png .gif .bmp
Áudio	Sons e músicas	.mp3 .wav .aac
Programas e Executáveis	Filmes e gravações	.exe .msi .bat
Compactados	Agrupamento de arquivos	.zip .rar .7z

Dica prática:

Para exibir extensões ocultas no Windows →

➔ Explorador de Arquivos → Exibir → Mostrar → Extensões de nomes de arquivos.

Exemplo prático

✓ Você recebe um arquivo chamado "musica.mp3".

➔ Pela extensão .mp3, o Windows sabe que é um **arquivo de áudio** e o abre automaticamente com o **reprodutor de mídia**.

✓ Se fosse "musica.txt", seria aberto no Bloco de Notas.



Exemplo prático

Você baixa um arquivo chamado "planilha" (sem extensão).

➔ O ícone é uma **folha em branco**, e ao clicar, o Windows pergunta com qual programa abrir.

Se você renomear para "planilha.xls", o ícone muda automaticamente e o arquivo passa a abrir no leitor de planilha(excel).

XLS



DICA INTERNET



INTERNET

- ✓ A internet é uma **vasta rede global de redes interconectadas**. Ela utiliza os protocolos **TCP/IP (Transmission Control Protocol/Internet Protocol)** como padrão de comunicação.
- ✓ Esses protocolos **permitem que dispositivos em todo o mundo se comuniquem entre si e compartilhem informações**. A internet é uma infraestrutura tecnológica que **sustenta uma ampla variedade de serviços e recursos online**.
- ✓ A internet é, em sua essência, **uma rede de acesso público**. Isso significa que qualquer dispositivo com uma conexão à internet pode potencialmente acessar recursos online.

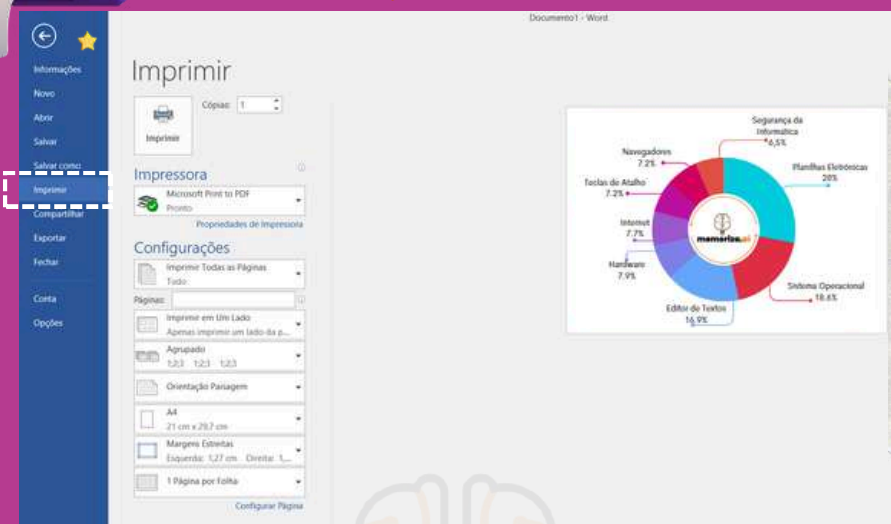
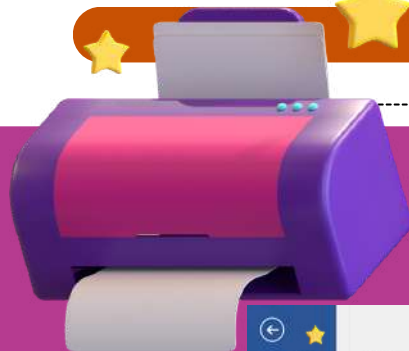
A screenshot of a web browser window. The address bar shows 'https://www.awesome.com'. The page content is titled 'PROTOCOLOS DE USO' and lists several protocols:

- **HTTP/HTTPS:** Para navegação em sites e serviços web.
- **SMTP/POP/IMAP:** Para troca de e-mails.
- **FTP/SFTP:** Para transferência de arquivos.
- **DNS (Domain Name System):** Para traduzir nomes de domínio em endereços IP.
- **TCP/IP:** A base de conectividade que permite o funcionamento de todos esses protocolos.

DICA
WORD V

IMPRESSÃO

conteúdo favorito de bancas!



A funcionalidade de impressão em um processador de texto, como o Word, disponibiliza diversas **opções para personalizar a formatação da saída impressa** de um documento.

A capacidade de **definir intervalos de páginas específicos ou páginas separadas** é uma característica muito útil ao imprimir documentos extensos ou quando você precisa de uma saída específica.



Intervalos de Páginas com Hífen (-): Usar o sinal de hífen (-) é uma maneira conveniente de **indicar um intervalo contínuo de páginas**.

- Por exemplo, "2-7" significa que você deseja imprimir as páginas de 2 a 7 do documento.



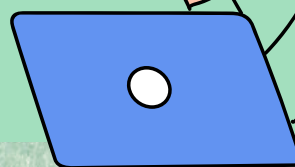
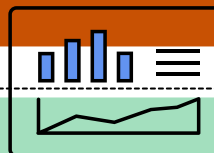
Páginas Separadas com Ponto-e-Vírgula (;): O ponto-e-vírgula (;) é usado como um **separador para indicar páginas separadas**.

- Por exemplo, "30-35;42" indica que você deseja imprimir as páginas 30 a 35 e a página 42. É uma maneira eficaz de selecionar páginas não contíguas.



Páginas Separadas com Vírgula (,): Embora a vírgula (,) pode ser usada como um separador em alguns contextos, em termos de seleção de páginas para impressão, o uso mais comum é o do ponto-e-vírgula (;).

DICA
EXCEL XV



FUNÇÃO CONT.SE

a mais cobrada das bancas!

A função "CONT.SE" (ou "COUNTIF" em inglês) no Microsoft Excel é **usada para contar o número de células em um intervalo que atendem a um determinado critério ou condição específica**. Esta função é útil quando você deseja contar quantas células em um intervalo de dados satisfazem a uma regra específica.

REGRA

- **CONT.SE(intervalo, critérios)**
- "Intervalo" é o intervalo de células que você deseja contar.
- "Critérios" é a condição que as células devem atender para serem contadas.

ENTENDA MELHOR COM O EXEMPLO:

=CONT.SE(B2:B10, ">=70")

- Isso contará o número de células no intervalo B2:B10 que contêm valores maiores do que ou iguais a 70.

LEMBRE-SE!



A função "CONT.SE" no Excel considera apenas uma única condição. Se você precisar contar com base em múltiplos critérios, pode usar a função "CONT.SES"

DICA
MALWARES III



VÍRUS



Um vírus é um tipo de **malware** que **gruda em um programa** ou **arquivo hospedeiro** e só age quando esse **arquivo é executado**.

Como ele se espalha?
O objetivo principal do vírus é se **replicar** — ou seja, **criar cópias de si mesmo para infectar outros arquivos** e, assim, alcançar mais computadores.

Mas existe um detalhe importante:

👉 Ele **não se espalha sozinho**.

👉 Depende sempre da **execução do arquivo ou programa** onde está escondido.

O que um vírus pode fazer no sistema?
Depois de **ativado**, ele pode causar vários problemas, como:

- ✉️ Mostrar mensagens indesejadas
- 🐢 Deixar o sistema lento
- 🗑️ Apagar arquivos
- 💣 Danificar dados importantes
- ❗ Causar falhas graves no computador

COMPOSIÇÃO DO VÍRUS

INFECÇÃO	ATIVAÇÃO	CARGA ÚTIL
porta de entrada que o vírus utiliza para entrar em um sistema e começar a sua disseminação	evento ou condição específica que ativa a carga útil de um malware, vírus ou outro tipo de código malicioso.	ações específicas que ele executa uma vez que foi ativado, seja por meio da execução do programa hospedeiro ou através do acionamento de um gatilho.



DICA

POLÍTICAS DE SAÚDE

VIGILÂNCIA EM SAÚDE E
VIGILÂNCIA EPIDEMIOLÓGICA



O QUE PRECISAMOS SABER?

A Vigilância em Saúde reúne ações de prevenção, monitoramento e controle de riscos e agravos à população. Abrange vigilância epidemiológica, sanitária, ambiental e saúde do trabalhador. Também envolve notificação e acompanhamento de doenças e eventos de interesse em saúde pública.

VIGILÂNCIA EM SAÚDE

A Vigilância em Saúde reúne ações voltadas à **identificação, prevenção e controle de fatores que interferem na saúde da população**. Sua atuação não se limita às doenças transmissíveis, abrangendo também riscos biológicos, ambientais, sanitários e ocupacionais.

TIPOS DE VIGILÂNCIA



A **VIGILÂNCIA EPIDEMIOLÓGICA** reúne ações voltadas ao conhecimento, detecção, prevenção e controle de doenças e agravos à saúde da população.

A vigilância epidemiológica busca **identificar surtos, monitorar doenças e investigar casos para adoção de medidas de controle**. Também subsidia a formulação de políticas públicas em saúde.



A **VIGILÂNCIA SANITÁRIA** atua no controle e fiscalização de produtos, serviços e ambientes que possam oferecer riscos à saúde da população.

A Vigilância Sanitária tem como objetivos prevenir riscos à saúde da população e **garantir segurança e qualidade de produtos, serviços e ambientes fiscalizados**.



A **VIGILÂNCIA AMBIENTAL** monitora **fatores do meio ambiente que podem interferir na saúde da população** e causar agravos à saúde coletiva.

A Vigilância Ambiental busca **identificar, monitorar e controlar fatores ambientais** que representem riscos à saúde da população.



A **VIGILÂNCIA EM SAÚDE DO TRABALHADOR** atua no **acompanhamento das condições de trabalho** e dos fatores relacionados aos agravos e doenças ocupacionais.

A Vigilância em Saúde do Trabalhador busca **prevenir acidentes e doenças relacionadas ao trabalho**, promovendo proteção à saúde dos trabalhadores.

DICA

POLÍTICAS DE SAÚDE

MODELOS ASSISTENCIAIS EM SAÚDE NO BRASIL



O QUE PRECISAMOS SABER?

Os modelos assistenciais representam a forma de organização da saúde no Brasil ao longo do tempo. Inicialmente predominavam ações curativas e hospitalares. Posteriormente, ganharam destaque a prevenção, a vigilância em saúde e a Estratégia Saúde da Família.

MODELO HOSPITALOCÊNTRICO

O modelo hospitalocêntrico prioriza o atendimento realizado em hospitais, com **foco no tratamento da doença**. Caracteriza-se pela **centralização médica e pela valorização das ações curativas**. As atividades preventivas e de promoção da saúde possuem menor destaque.



MODELO CURATIVISTA

O modelo curativista tem como principal objetivo **tratar doenças já instaladas**. As ações de prevenção e promoção da saúde **recebem menor prioridade**.

Exemplos: internações, cirurgias e atendimentos especializados.



MODELO CAMPANHISTA

O modelo preventivista prioriza **ações de prevenção de doenças** e promoção da saúde. Destacam-se campanhas de saúde, vacinação e educação em saúde voltadas à população.



MODELO DE VIGILÂNCIA EM SAÚDE

O modelo de Vigilância em Saúde **atua sobre riscos e determinantes sociais** que influenciam a saúde da população. Integra **ações de vigilância epidemiológica, prevenção coletiva e promoção** da saúde. O foco é monitorar agravos e reduzir riscos à coletividade.



MODELO DA ESTRATÉGIA SAÚDE DA FAMÍLIA

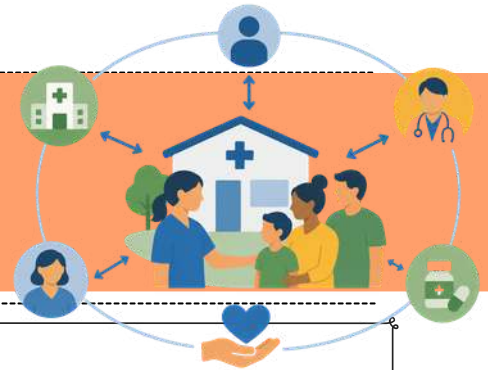
O modelo da Estratégia Saúde da Família prioriza o **cuidado contínuo da população dentro do território** adscrito. Baseia-se no vínculo com a comunidade, no **acompanhamento familiar e na atenção integral** à saúde. Busca promover prevenção, cuidado e acompanhamento próximo das famílias.



DICA

POLÍTICAS DE SAÚDE

ATENÇÃO PRIMÁRIA À SAÚDE E COORDENAÇÃO DO CUIDADO



O QUE PRECISAMOS SABER?

A Atenção Primária à Saúde (APS) é a principal porta de entrada do SUS e organiza o acesso da população aos serviços de saúde. Atua na coordenação do cuidado dentro da Rede de Atenção à Saúde, acompanhando o usuário de forma contínua e integral. A Estratégia Saúde da Família é o principal modelo de organização da APS.

FUNÇÕES DA APS

- ✔ **Porta de entrada preferencial:** A APS representa o primeiro contato do usuário com o SUS.
- ✔ **Coordenação do cuidado:** Acompanha o usuário nos diferentes níveis de atenção à saúde.
- ✔ **Ordenadora da rede:** Organiza o fluxo de atendimento dentro da Rede de Atenção à Saúde.



ATRIBUTOS

O **ACESSO DE PRIMEIRO CONTATO** ocorre quando a Atenção Primária à Saúde representa a **primeira procura do usuário no SUS**. A APS funciona como principal porta de entrada da rede de saúde.



A **LONGITUDINALIDADE** corresponde ao **acompanhamento contínuo do usuário** pela equipe de saúde ao longo do tempo. Esse atributo **fortalece o vínculo entre profissionais, família e comunidade**. Permite melhor conhecimento das necessidades do paciente e maior continuidade do cuidado. É um dos atributos essenciais da Atenção Primária à Saúde.



A **INTEGRALIDADE** representa a **oferta de cuidado completo e articulado ao usuário do SUS**. Envolve ações de promoção, prevenção, tratamento e reabilitação da saúde. Busca atender o indivíduo **de forma ampla, considerando suas diferentes necessidades**.



A **COORDENAÇÃO DO CUIDADO** garante a **integração entre os diferentes serviços e níveis de atenção** à saúde. A Atenção Primária acompanha o usuário ao longo do atendimento dentro da rede assistencial. Esse processo envolve encaminhamentos, referência e contrarreferência.



DICA

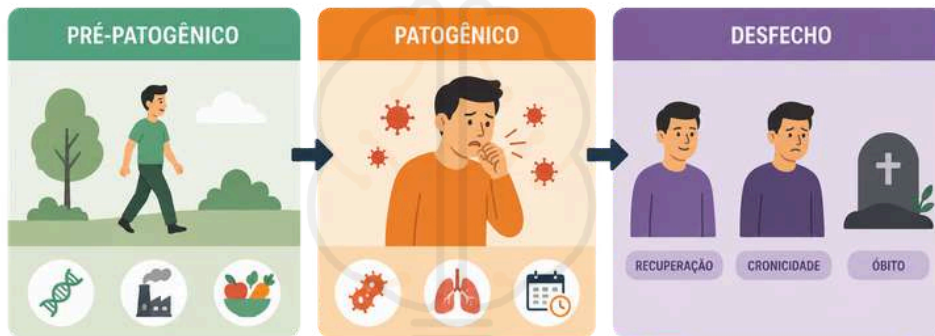
POLÍTICAS DE SAÚDE

EPIDEMIOLOGIA E HISTÓRIA NATURAL DAS DOENÇAS

O QUE PRECISAMOS SABER?

A Epidemiologia estuda a distribuição das doenças e seus determinantes na população. É fundamental para o planejamento das ações de saúde, prevenção de agravos e vigilância epidemiológica. Também auxilia na compreensão da história natural das doenças e dos níveis de prevenção em saúde coletiva.

HISTÓRIA NATURAL DA DOENÇA



PRÉ-PATOGÊNICO



O período pré-patogênico corresponde à **fase anterior ao surgimento da doença**, envolvendo a interação entre agente, hospedeiro e ambiente. Exemplos incluem exposição ao mosquito da dengue, sedentarismo e tabagismo. Nesse período **predominam ações de prevenção primária**.

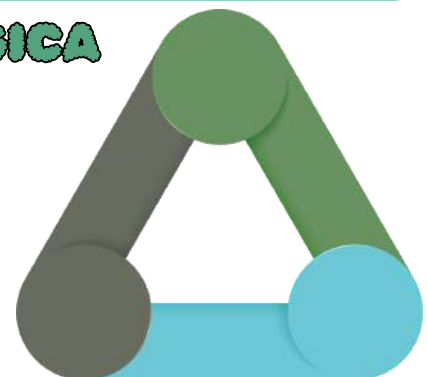
PERÍODO PATOGÊNICO



O período patogênico corresponde à fase em que a **doença já está instalada no organismo**. Nesse período podem surgir sinais e sintomas, além de complicações e sequelas. É uma etapa muito cobrada em epidemiologia e saúde coletiva.

TRIÁDE EPIDEMIOLÓGICA

- ✓ **AGENTE:** Elemento causador da doença.
- ✓ **HOSPEDEIRO:** Indivíduo suscetível ao adoecimento.
- ✓ **AMBIENTE:** Condições que favorecem a transmissão e desenvolvimento da doença.



DICA

POLÍTICAS DE SAÚDE

CUIDADOS PREVENTIVOS DE SAÚDE E PROMOÇÃO DA QUALIDADE DE VIDA



O QUE PRECISAMOS SABER?

Os cuidados preventivos em saúde são prioridade do SUS e têm como objetivo reduzir riscos e evitar doenças na população. As ações incluem promoção da saúde, vacinação e incentivo a hábitos saudáveis. Também envolvem os níveis de prevenção primária, secundária e terciária para proteção e recuperação da saúde.

CUIDADOS PREVENTIVOS

Os cuidados preventivos envolvem **ações destinadas a evitar doenças e reduzir agravos à saúde**. Também buscam melhorar as condições de vida e promover a saúde coletiva da população.



PROMOÇÃO DE QUALIDADE DE VIDA



A **VACINAÇÃO** é uma importante medida de prevenção utilizada para **proteção individual e coletiva da população**. Contribui para redução de surtos e controle epidemiológico das doenças. No contexto dos níveis de prevenção, a **vacinação é exemplo clássico de prevenção primária**.

HÁBITOS SAUDÁVIES

- ✔ Alimentação equilibrada: Contribui para prevenção de doenças e melhora da saúde.
- ✔ Prática regular de exercícios: Auxilia no condicionamento físico e qualidade de vida.
- ✔ Sono adequado: Importante para recuperação e equilíbrio do organismo.
- ✔ Redução do consumo de álcool e tabaco: Diminui riscos de doenças e agravos à saúde.



NÃO CONFUNDA

Promoção da saúde	melhora qualidade de vida
Prevenção	evita agravos específicos
Primária	evita doença
Secundária	diagnóstico precoce
Terciária	reduz sequelas



DICA

LEI N° 8.080/1990 II



OBJETIVOS E ATRIBUIÇÕES SUS

Os objetivos estão relacionados à **promoção, proteção e recuperação da saúde**, bem como à **abordagem ampliada da saúde** que considera os **fatores determinantes e condicionantes**.

QUAIS SÃO ESSES OBJETIVOS?

Objetivo 1: Identificar e divulgar os **fatores determinantes da saúde**.

Objetivo 2: Formular uma **política econômica e social** que permita ao Estado prover as **ações e serviços de saúde**.

Objetivo 3: Assistir as pessoas por meio de **ações de promoção, proteção e recuperação da saúde, com ênfase nas ações preventivas**, embora sejam necessárias ações curativas.

curiosidade!

Q "ações preventivas" X

Essas ações têm como objetivo evitar o surgimento de doenças, lesões ou condições de saúde adversas. Elas são implementadas antes que um problema de saúde se desenvolva e visam reduzir fatores de risco ou exposição a situações prejudiciais.



curiosidade!

Q "ações curativas" X

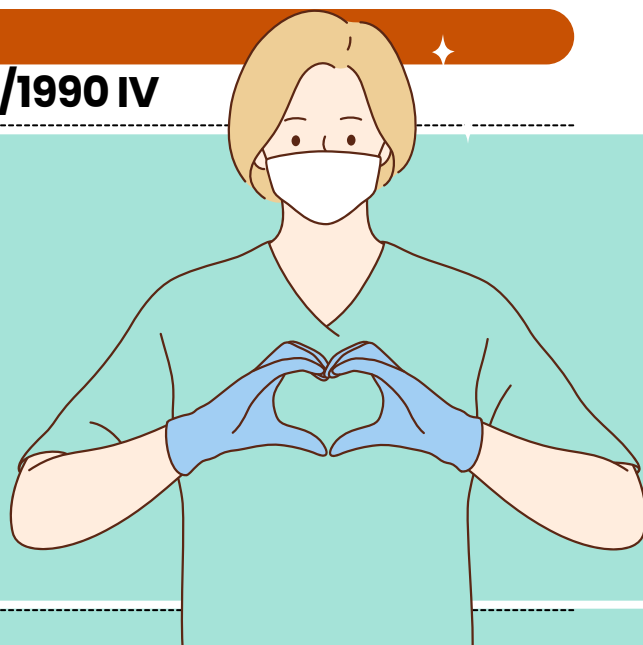
As ações curativas estão relacionadas ao tratamento e à gestão de doenças, lesões ou condições de saúde já estabelecidas. Elas visam restaurar a saúde e aliviar os sintomas.

DICA

LEI N° 8.080/1990 IV

VIGILÂNCIA
EPIDEMIOLÓGICA

A vigilância epidemiológica é um componente essencial da saúde pública que se concentra na **coleta, análise e interpretação de dados relacionados à ocorrência de doenças e agravos em uma população.**

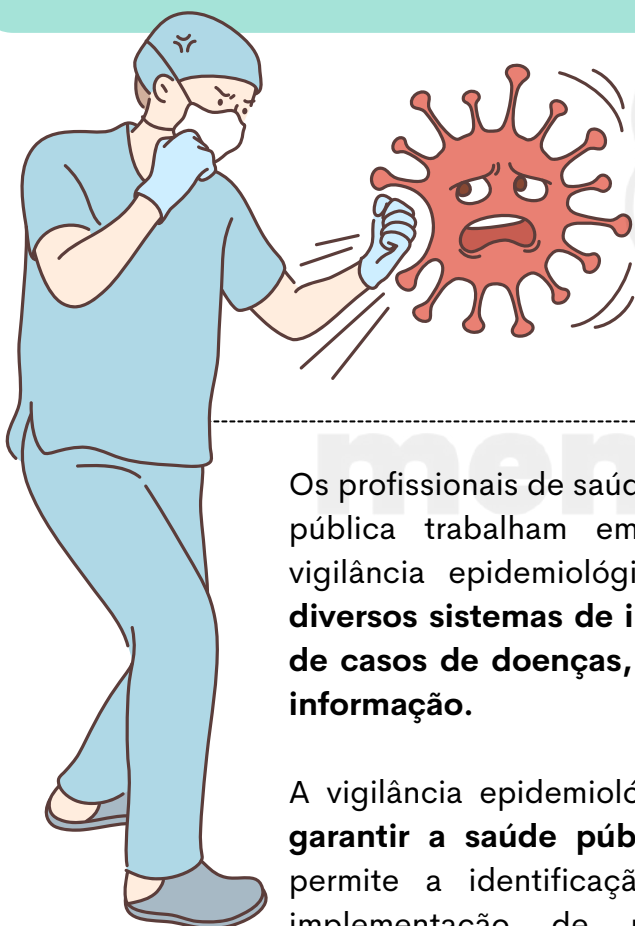


QUAL SEU OBJETIVO?

- Monitorar** a saúde da comunidade;
- Detectar** surtos de doenças;
- Identificar** fatores de risco;
- Recomendar** medidas de prevenção e controle;
- Fornecer** informações para tomada de decisões em saúde pública.

Os profissionais de saúde, epidemiologistas e autoridades de saúde pública trabalham em estreita colaboração para conduzir a vigilância epidemiológica, **coletando e analisando dados de diversos sistemas de informação em saúde, como notificações de casos de doenças, exames laboratoriais e outras fontes de informação.**

A vigilância epidemiológica é uma **ferramenta importante para garantir a saúde pública e a segurança da população**, pois permite a identificação precoce de problemas de saúde, a implementação de medidas de controle eficazes e o acompanhamento de tendências e padrões de doenças.



DICA

LEI N° 8.080/1990 XIII

DO SUBSISTEMA DE ATENDIMENTO E INTERNAÇÃO DOMICILIAR

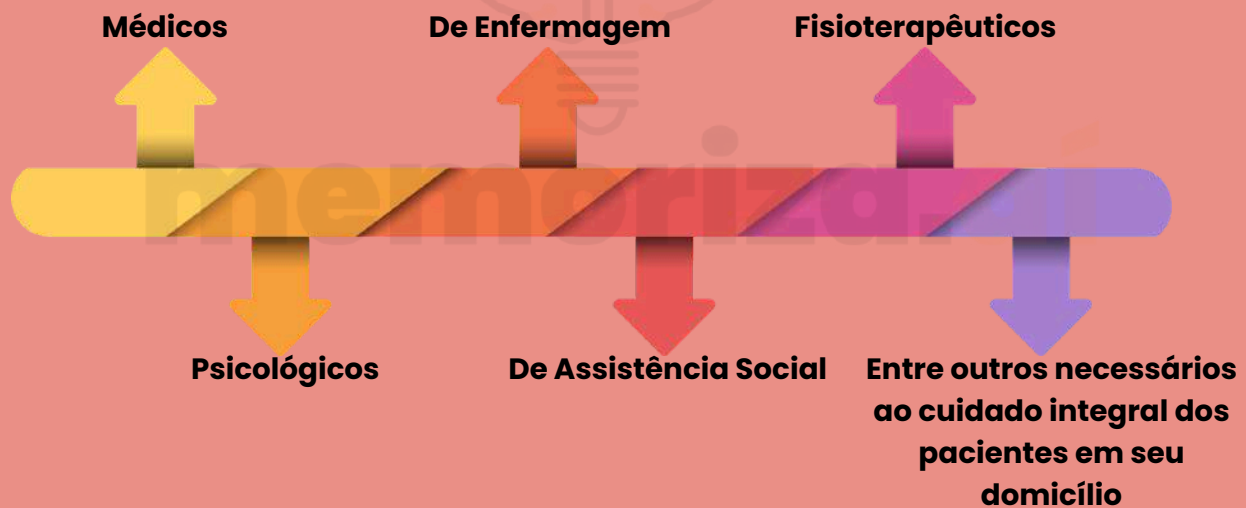
Art. 19-I. No contexto do Sistema Único de Saúde, ficam oficialmente instituídos o **atendimento em domicílio** e a **internação em domicílio**.

O atendimento e a internação domiciliares apenas serão autorizados nos seguintes casos:

- **Mediante prescrição médica.**
- **Com o consentimento explícito do paciente e de sua família.**

COMO ISSO FUNCIONA?

No que diz respeito à **modalidade de assistência em atendimento e internação domiciliares**, são abrangidos principalmente os seguintes procedimentos:



O **atendimento e a internação domiciliares** serão executados da seguinte maneira:

1 POR EQUIPES MULTIDISCIPLINARES

2 QUE ATUARÃO NOS NÍVEIS DA MEDICINA

3 PREVENTIVA, TERAPÊUTICA E REABILITADORA



DICA

LEI N° 8.080/1990 XIV



DA ASSISTÊNCIA
TERAPÊUTICA E DA
INCORPORAÇÃO DE
TECNOLOGIA EM SAÚDE

I - **Dispensação de medicamentos e produtos de interesse para a saúde:** Os medicamentos e produtos de interesse para a saúde **serão fornecidos quando a prescrição estiver de acordo com as diretrizes terapêuticas definidas em protocolos clínicos específicos para a doença ou condição de saúde a ser tratada.**

II - **Oferta de procedimentos terapêuticos:** Isso inclui a prestação de procedimentos terapêuticos em diversos contextos, **como em ambiente domiciliar, ambulatorial e hospitalar.** Esses procedimentos terapêuticos serão listados em tabelas elaboradas pelo gestor federal do Sistema.

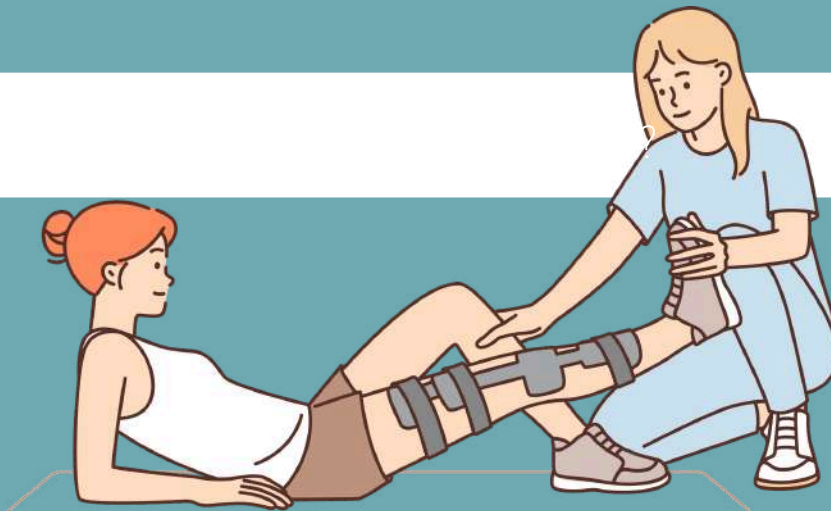
QUAIS SÃO OS PRODUTOS DE INTERESSE PARA A SAÚDE?

Órteses

Próteses

Bolsas
Coletoras

Equipamentos
Médicos



DICA

LEI Nº 8.142/1990 II

ESTRUTURA DE PARTICIPAÇÃO DA
COMUNIDADE NA GESTÃO DO SISTEMA
ÚNICO DE SAÚDE (SUS) NO BRASIL



O QUE PRECISAMOS SABER?

O SUS, em cada esfera de governo (**municipal, estadual e federal**), contará com **duas instâncias colegiadas**:

I - **A Conferência de Saúde**: É uma instância de participação social que se reúne a cada quatro anos.



- Composta por representantes de diversos segmentos sociais, **incluindo gestores, profissionais de saúde e usuários do sistema**.
- A principal função da Conferência de Saúde é **avaliar a situação de saúde no país e propor diretrizes para a formulação da política de saúde** nos níveis correspondentes (municipal, estadual e federal).

II - **O Conselho de Saúde**: É um órgão permanente e deliberativo, também composto por representantes dos diversos segmentos sociais.

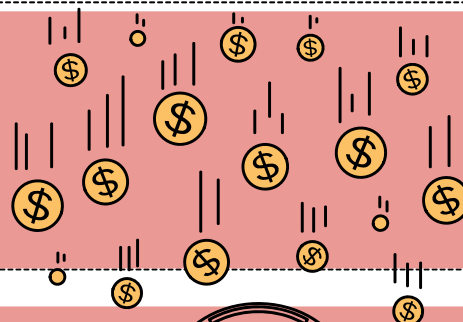


- O Conselho de Saúde tem a **função de fiscalizar e controlar a execução das políticas de saúde, além de participar da formulação de estratégias e diretrizes para a área**.
- O **Conselho de Saúde pode convocar a Conferência de Saúde** extraordinariamente, caso julgue necessário.

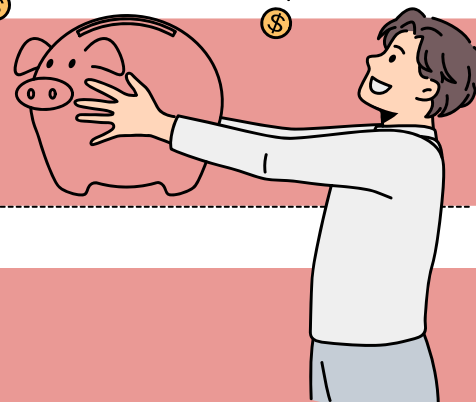
DICA

LEI Nº 8.142/1990 IV

RECURSOS DO FUNDO NACIONAL DE SAÚDE (FNS) I



VAMOS DESCOBRIR COMO OS RECURSOS DO FUNDO NACIONAL DE SAÚDE (FNS) DEVEM SER ALOCADOS?

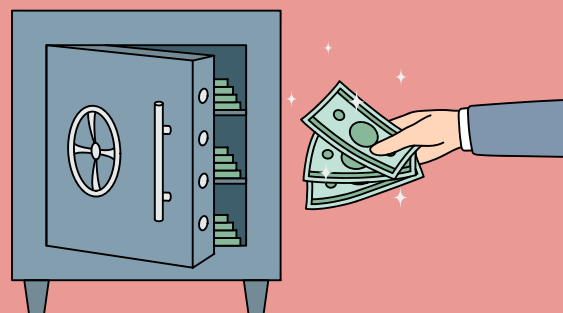


I - **Despesas de custeio e de capital** do Ministério da Saúde, seus órgãos e entidades, tanto da administração direta quanto indireta.

II - **Investimentos previstos na lei orçamentária**, que devem ser de iniciativa do Poder Legislativo e aprovados pelo Congresso Nacional.

III - **Investimentos previstos no Plano Quinquenal do Ministério da Saúde.**

IV - **Cobertura das ações e serviços de saúde** a serem implementados pelos Municípios, Estados e Distrito Federal.



LEMBRE-SE!

O Parágrafo único esclarece que os recursos referidos no inciso IV são destinados a investimentos na rede de serviços de saúde, à cobertura assistencial ambulatorial e hospitalar, e a outras ações de saúde.

MAS, O QUE ISSO QUER DIZER?

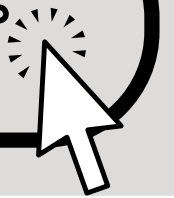
Isso significa que esses recursos são utilizados para financiar a expansão e a melhoria dos serviços de saúde nos níveis municipal, estadual e distrital, bem como para garantir a assistência médica e hospitalar à população.

DICA

TERRITORIALIZAÇÃO – DELIMITAÇÃO DA ÁREA E MICROÁREA DE ATUAÇÃO DO ACS.



O QUE É E QUANDO SE APLICA?



Territorialização é o **processo de delimitação da área e das microáreas de atuação das equipes de Atenção Primária** à Saúde e do ACS.

Essa organização permite identificar a população atendida, as condições de saúde, os riscos sociais e as necessidades do território no âmbito da Sistema Único de Saúde.

1 FINALIDADE

A territorialização busca:

- organizar os serviços de saúde
- aproximar a equipe da comunidade
- facilitar o acompanhamento das famílias
- identificar vulnerabilidades
- melhorar planejamento das ações de saúde

Cada equipe atua em território previamente definido.

2 PAPEL DO ACS

O Agente Comunitário de Saúde (ACS) atua em microáreas específicas.

Entre suas funções estão:

- cadastro das famílias
- visitas domiciliares
- acompanhamento da população
- identificação de situações de risco
- promoção de saúde e prevenção

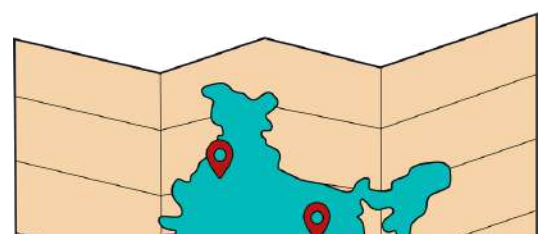
O ACS é elo entre comunidade e equipe de saúde.

✗ "A territorialização serve apenas para definir endereço de atendimento."

✓ **ERRADO!**

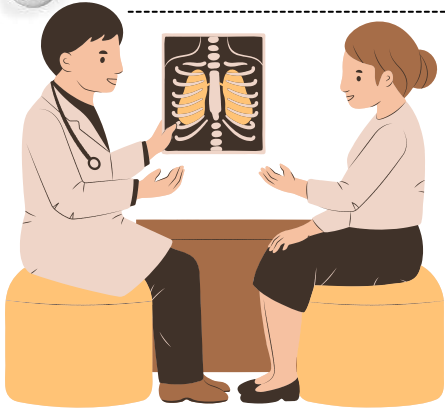
Ela permite conhecer as necessidades reais da comunidade e organizar ações de saúde.

ERRO COMUM EM PROVA



DICA

TUBERCULOSE — IDENTIFICAÇÃO DE SINTOMAS E ENCAMINHAMENTO PRECOCE.



O QUE É?



DEFINIÇÃO

A Tuberculose é uma doença infecciosa causada por **bactéria** que **afeta principalmente os pulmões**.

A identificação precoce dos sintomas e o encaminhamento rápido são essenciais para iniciar tratamento, evitar agravamentos e reduzir transmissão.

FINALIDADE

O reconhecimento rápido dos casos busca:

- interromper a cadeia de transmissão
- iniciar tratamento adequado
- prevenir complicações
- proteger a comunidade
- reduzir casos graves e óbitos

O diagnóstico precoce aumenta as chances de cura.



PRINCIPAIS SINTOMAS



- ✓ Tosse por 3 semanas ou mais
 - ✓ Febre, principalmente à tarde
 - ✓ Suor noturno
 - ✓ Emagrecimento
 - ✓ Cansaço
 - ✓ Falta de apetite
- 🚨 **Tosse persistente é sinal de alerta importante.**



O QUE DEVE SER FEITO?

- ✓ Identificar sintomas no território
- ✓ Orientar procura da unidade de saúde
- ✓ Encaminhar para avaliação e exames
- ✓ Acompanhar tratamento
- ✓ Realizar busca ativa de contatos

🚨 **O tratamento é gratuito pelo SUS.**



COUGH



FEVER

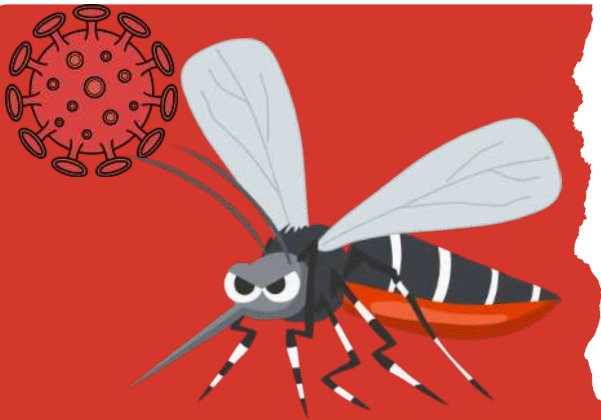


SHORTNESS OF BREATH

Do you currently have the following symptoms?

DICA

DOENÇAS TRANSMITIDAS POR VETORES



DENGUE E AEDES AEGYPTI

✓ A dengue é doença viral transmitida pelo mosquito *Aedes aegypti*, sendo agravo de notificação compulsória e prioridade em saúde pública.

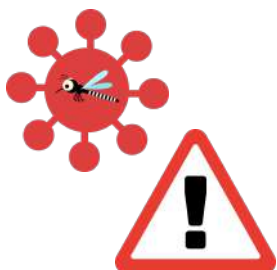
É **regra** que a transmissão ocorra pela picada da fêmea infectada do *Aedes aegypti*, principalmente em áreas urbanas. Constitui **condição específica** a presença de água parada limpa como ambiente favorável à oviposição. O ciclo do ovo ao mosquito adulto pode ocorrer em aproximadamente 7 a 10 dias, conforme condições ambientais.

É **regra** considerar caso suspeito todo indivíduo com febre de início súbito associada a dois ou mais sintomas típicos (cefaleia, mialgia, dor retro-orbitária, exantema). Constitui **condição específica** a avaliação imediata de sinais de alarme, como dor abdominal intensa e vômitos persistentes. A suspeita impõe dever de notificação conforme prazo estabelecido pela vigilância epidemiológica.



✓ É **regra** eliminar criadouros domiciliares e peridomiciliares, com vistoria periódica no território. Constitui **condição específica** a orientação contínua da população quanto ao armazenamento adequado de água e descarte de resíduos. A atuação deve seguir os protocolos municipais de vigilância e controle vetorial.

! ASSIM, O CONTROLE EFETIVO DA DENGUE DEPENDE DA INTEGRAÇÃO ENTRE VIGILÂNCIA EPIDEMIOLÓGICA, ELIMINAÇÃO DO VETOR E MOBILIZAÇÃO COMUNITÁRIA.



Notificação e acompanhamento

É **regra** que casos suspeitos ou confirmados sejam registrados nos sistemas oficiais dentro do prazo definido pela autoridade sanitária. Constitui **condição específica** o monitoramento de casos graves e óbitos com comunicação imediata. O descumprimento da notificação compromete o controle de surtos e a adoção de medidas oportunas de saúde pública.



DICA ALIMENTAÇÃO



E NUTRIÇÃO NA COMUNIDADE

O QUE PRECISAMOS SABER?

Alimentação adequada e saudável é direito social, devendo ser promovida na Atenção Básica com foco na prevenção de agravos e na segurança alimentar.

PRINCÍPIOS DA ALIMENTAÇÃO SAUDÁVEL

É **regra** orientar a população quanto ao consumo de alimentos in natura ou minimamente processados e à redução de ultraprocessados. Constitui condição específica a adequação da orientação à faixa etária, cultura e condição socioeconômica da família. A promoção alimentar deve ocorrer de forma contínua, individual e coletiva.

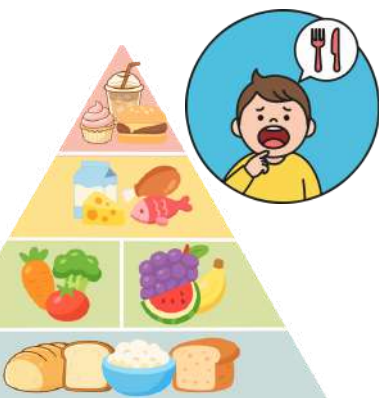
É **regra** realizar acompanhamento de peso, altura e cálculo de IMC conforme protocolos da Atenção Básica. Constitui **condição específica** o monitoramento prioritário de gestantes, crianças menores de 5 anos, idosos e pessoas com doenças crônicas. A detecção de desnutrição ou obesidade exige encaminhamento e acompanhamento sistemático.



SEGURANÇA ALIMENTAR E VULNERABILIDADE SOCIAL

É **regra** identificar situações de insegurança alimentar durante visitas domiciliares e atendimentos. Constitui **condição específica** o encaminhamento à assistência social quando houver risco de privação alimentar. A atuação deve considerar determinantes sociais que impactam o acesso regular a alimentos adequados.

É **regra** desenvolver ações educativas individuais e coletivas, com linguagem acessível e base técnica adequada. Constitui **condição específica** o registro das orientações e acompanhamento periódico dos casos prioritários. A continuidade das ações é essencial para prevenir agravos nutricionais e doenças crônicas associadas.



CHEGAMOS AO FIM



Parabéns, você acaba de conhecer a nossa amostra para o concurso da **Prefeitura de Araxá!**


Esperamos que esta breve demonstração tenha despertado seu interesse e mostrado como nosso material pode ajudá-lo a **conquistar sua** tão sonhada **aprovação.**

Se você deseja se **destacar** frente à concorrência, você precisa **estudar** com o **material do Memoriza.ai**

Agora é com você: **quer ser aprovado** e tomar **posse** no concurso ainda em 2026?

Então...

→ [clique aqui para conhecer o material completo](#)



Professor
Carlos Fagundes
Sócio Fundador do MA

Obstáculo é aquilo que você vê quando tira os olhos do seu **propósito.**

→ [Acesse nosso Instagram](#)