

AMOSTRA

PM SP

Soldado



memoriza.ai



FALA, FUTURO APROVADO NO CONCURSO DA PM SP!

Seja muito bem - vindo!

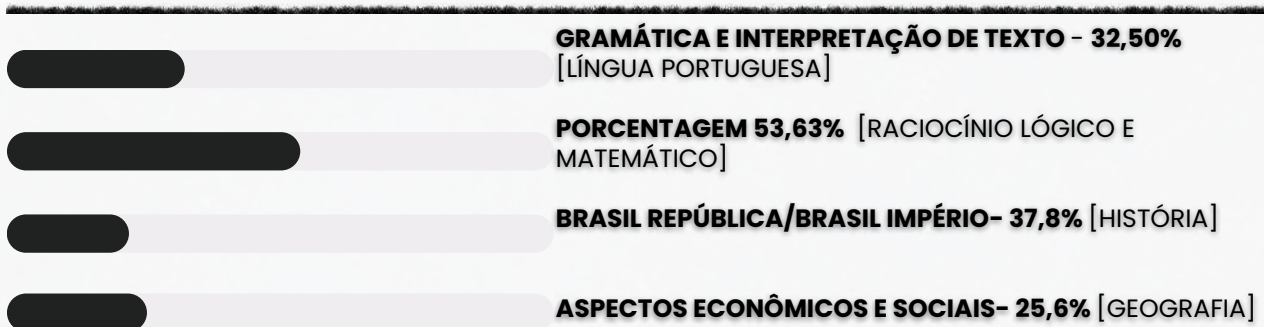
VOCÊ ACABA DE BAIXAR A AMOSTRA DO MEMORIZA.AÍ PARA ESTE CONCURSO.

O **Memoriza.aí** é um material que contém **dicas estratégicas** dos assuntos que certamente vão cair na sua prova!

Nossa equipe pedagógica realizou uma **análise** de **mais de 50000 questões** de **concursos anteriores** e identificou os **assuntos chave** que sempre se repetem nas últimas provas.

Por meio dessa **análise** das questões da **banca** e do **concurso** desenvolvemos um **material específico** com **dicas ilustradas** e **gatilhos emocionais** para melhorar sua memorização, de modo que você poderá focar exatamente nos assuntos que serão cobrados na sua prova.

Veja no gráfico abaixo uma breve demonstração dos **temas mais frequentes** das **provas** identificados pela nossa equipe pedagógica:



É como se a gente fizesse todo **trabalho duro** por você e te entregasse o que você precisa. Com isso, **you ganha muito tempo!**

Veja só o depoimento de um de nossos alunos que foi **APROVADO** recentemente no concurso:

Oiii! Boa tarde!

Ana Luiza



Pensei mto antes de vir aqui, mas sei que feedbacks são importantes, e eu não podia deixar de agradecer pelo material. Ano passado comprei o material da EBSERH de vocês, e fui aprovada em segundo lugar, no HUNIFAP.


Foi o único material que estudei, e por ser de fácil linguagem e bem gráfico (eu sou muuuuito visual), deu mto bom pra mim!

Parabéns pelo trabalho!!

Caso tenha qualquer dúvida, você pode entrar em contato conosco enviando seus questionamentos para o suporte:

 contato@memorizaai.com.br

ou

 [clique aqui](#) para acionar nosso time via **whatsapp**.

QUER SER O PRÓXIMO APROVADO?

[clique aqui e saiba como](#)

ENÃO PARA POR AÍ...

Você ainda terá acesso a bônus exclusivos - quer ver?

Além do material base para o seu estudo, você terá acesso a **4 bônus exclusivos** que vão **potencializar** o seu **progresso** nos **estudos**. Veja abaixo os bônus:



BÔNUS 1: DO ZERO À APROVAÇÃO

UM MATERIAL QUE ENSINA A ORGANIZAR SUA JORNADA DE ESTUDO, DO COMEÇO AO FIM, DESDE A DECISÃO DE QUAL CARGO ESCOLHER ATÉ COMO ORGANIZAR SEUS ESTUDOS, CRONOGRAMAS E ESCOLHER AS FERRAMENTAS DE ESTUDO QUE VOCÊ UTILIZARÁ.



BÔNUS 2: GESTÃO DO TEMPO

O CONTEÚDO SERÁ MINISTRADO POR PÚBLIO ALVES, APROVADO NO TJ-SP, E SERÁ DISPONIBILIZADO EM VÍDEO AULAS, JUNTAMENTE COM MATERIAL DE APOIO E UMA PLANILHA MODELO PARA AJUDAR NA ORGANIZAÇÃO DA SUA ROTINA, AUMENTANDO EM ATÉ 10 VEZES A SUA PRODUTIVIDADE NOS ESTUDOS.



BÔNUS 3: COMO HACKEAR O EDITAL

SE VOCÊ TEM DIFICULDADE EM ENCONTRAR AS PRINCIPAIS INFORMAÇÕES E ANALISAR OS TÓPICOS MAIS COBRADOS DE UM EDITAL, APRENDERÁ TUDO ISSO NA PRÁTICA, DESVENDANDO TUDO O QUE PRECISA PARA EXTRAIR TODOS OS CÓDIGOS DE EDITAL.



BÔNUS 4: CRONOGRAMA 30 DIAS

ESTE CRONOGRAMA OFERECE UMA ESTRUTURA CLARA E PRÁTICA PARA OS 30 DIAS QUE ANTECEDEM SUA PROVA, PERMITINDO UMA ABORDAGEM ORGANIZADA E EFICIENTE DO ESTUDO. AO DIVIDIR O CONTEÚDO EM PARTES MANEJÁVEIS E DISTRIBUIR AS ATIVIDADES AO LONGO DO PERÍODO, VOCÊ PODERÁ FOCAR EM CADA TÓPICO COM MAIS PROFUNDIDADE E EVITAR A SOBRECARGA DE INFORMAÇÕES.

ESSES BÔNUS SÃO POR TEMPO LIMITADO!

[clique aqui para saber mais!](#)

CONTEÚDO PROGRAMÁTICO

Abordamos **todas as disciplinas exigidas** do edital

NO MATERIAL COMPLETO VOCÊ TERÁ ACESSO AS DISCIPLINAS DE:

- Língua Portuguesa e Interpretação de Texto
- Matemática
- Conhecimentos Gerais
- Noções Básicas de Informática
- Noções de Administração Pública

VEJA ABAIXO A AMOSTRA COM O FORMATO DO MATERIAL QUE VOCÊ PODE TER ACESSO PARA AUMENTAR SUA PONTUAÇÃO NESSA RETA FINAL!

→ [clique aqui para conhecer o material completo](#)

SOLDADO

ai

DICA

COLOCAÇÃO PRONOMINAL IV



MESÓCLISE

A **mesóclise** acontece quando o **pronome oblíquo aparece no meio do verbo, entrecortando a palavra**. O **pronome liga-se ao verbo por meio do hífen**. A mesóclise pode ocorrer se **duas condições acontecerem**:

- ✓ **Não** houver **justificativa para uso de próclise** (ou seja, não há nenhuma palavra atrativa antes do verbo); e
- ✓ O **verbo estiver conjugado no tempo futuro do modo indicativo** (seja futuro do presente, seja futuro do pretérito).

Observe:

Informar-lhe-ei assim que possível.

Nesse caso, a forma verbal **"informarei"** está cortada ao meio pelo pronome **"lhe"**, sendo um **exemplo de mesóclise**. Isso ocorreu pois **não há nenhuma palavra atrativa antes do verbo e porque a conjugação está no tempo futuro do presente do modo indicativo**.

→ **EXEMPLOS DE MESÓCLISE**

- **Consultar-lhe-ei** sobre esse assunto amanhã.
- **Dir-lhe-iam** as novidades se fosse possível.
- **Revelar-nos-ia** os segredos se pudesse.

A mesóclise praticamente **não existe** na linguagem oral e na linguagem escrita informal.

PORTANTO, SE HOUVER FATORES QUE EXIGEM TANTO A PRÓCLISE QUANTO A MESÓCLISE NA MESMA FRASE, A PRÓCLISE PREVALECERÁ.

→ **Mesóclise em locuções verbais**

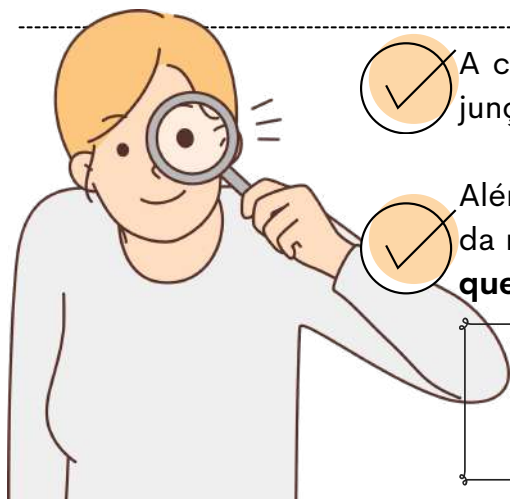
O pronome tende a aparecer entrecortando o primeiro verbo (verbo auxiliar).

Verbo auxiliar + **pronome oblíquo** + verbo auxiliar + verbo principal

Ter-nos-iam informado sobre o resultado muito tempo antes, mas não foi possível.

DICA

CRASE I



A crase é um fenômeno fonético (`) que representa a junção da **preposição "a"** com o **artigo feminino "a"**.



Além disso, pode haver crase também na combinação da mesma **preposição** com **pronomes demonstrativos** que se iniciem com a letra **"a"**.

A crase é indicada graficamente pelo **acento grave (`)** sobre a letra **"a"**..

QUANDO NÃO USAR CRASE?

1 Diante de substantivos masculinos

A crase é a fusão da **preposição a + artigo definido a** (feminino).

Nos masculinos, o artigo é o, formando **"ao"**. **Exemplos:** Joaquim vai **ao trabalho**.

2 Antes de numerais

Numerais não recebem crase. **Exemplo:** Encontramos **as oito meninas** que saíram da festa.

⚠ **Exceção:** Horas → sempre com crase. **Exemplo:** Nosso encontro foi às oito.

3 Diante de palavra indefinida

Indefinidos como **uma, cada, toda, qualquer, certa** não pedem crase. **Exemplo:** O mercado fica **a uma rua** da minha casa. 🏠

⚠ **Atenção!** Se **"uma"** indicar hora, **haverá crase:** **Exemplo:** Tomei o remédio à uma da tarde.

4 Diante dos pronomes relativos "que", "quem" e "cuja"

Quando a preposição a precede esses relativos, **não há fusão** → logo, **não há crase**.

Exemplos: Esta é a pessoa **a quem** fizeste alusão.

5 Diante de verbos no infinitivo

Verbos no **infinitivo não pedem artigo**, logo não há crase. **Exemplos:** Ficou a ver navios.

6 Diante de pronome pessoal e pronomes de tratamento

Antes de **pronomes pessoais** (você, ele, ela) e de **tratamento** (Vossa Excelência, Vossa Senhora, Vossa Majestade) não se usa crase. **Exemplos** Não disseram **a você** toda a verdade.

7 Nas expressões com repetição da mesma palavra

Expressões formadas por **palavras repetidas com preposição** não levam crase.

Exemplos: Frente **a frente**.

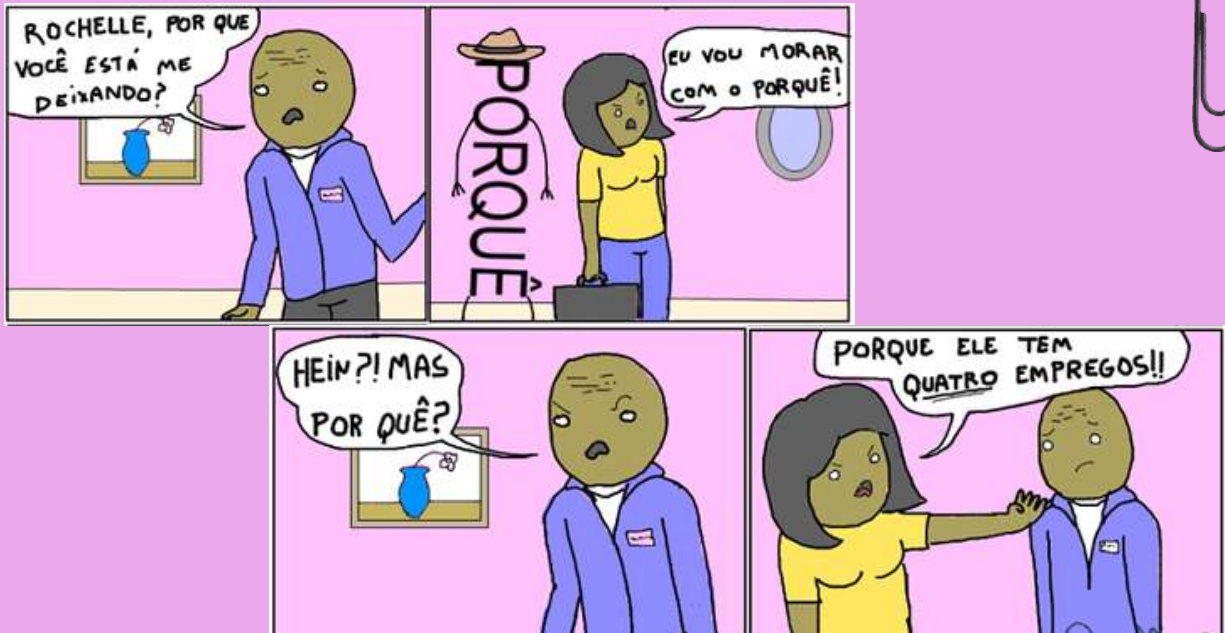
8 Diante da palavra casa quando desacompanhada de adjunto

Quando **"casa"** aparece sozinha (sentido de lar), não leva crase.

⚠ Só com **adjunto** (ex.: à casa de meus pais) pode haver crase. **Exemplos:** Irei **a casa** logo mais.

DICA

PONTO E VÍRGULA (;) I



O **ponto-e-vírgula** não teria a menor chance com a Rochelle; **ninguém sabe como empregá-lo!** 🤪

e então, como utilizamos?

SEPARAR ITENS EM UMA LISTA

O ponto e vírgula pode ser usado para **separar itens em uma lista quando esses itens já contêm vírgulas internas**. Isso ajuda a evitar a confusão entre as vírgulas usadas dentro dos itens da lista e as vírgulas que separam os próprios itens.

Por exemplo:

Na reunião, discutimos a agenda, que incluiu os seguintes tópicos: orçamento, planejamento estratégico; metas de vendas, marketing; e contratações.

faça anotações aqui!

DICA

CONECTIVOS LÓGICOS II

CONECTIVO "OU" (DISJUNÇÃO INCLUSIVA)

A disjunção é uma operação lógica em que **a proposição composta é verdadeira se pelo menos uma das proposições simples que a compõem for verdadeira**. Ela só será falsa se ambas as proposições simples forem falsas.



Portanto, na disjunção, **o valor lógico predominante é o verdadeiro**, pois **ela será verdadeira em todos os casos**, exceto quando ambas as proposições simples forem falsas.

EXEMPLO:

No caso da sentença "Estudar é necessário ou ser nomeado é uma glória", **essa proposição composta só será falsa se ambas as proposições simples que a compõem forem falsas**:

- "Estudar é necessário" (Falsa)
- "Ser nomeado é uma glória" (Falsa)

Nesse cenário, ambas as condições são falsas, e, portanto, a sentença composta "Estudar é necessário ou ser nomeado é uma glória" será falsa.

Em todos os outros casos, ou seja, quando pelo menos uma das proposições simples for verdadeira, a sentença composta será verdadeira. Portanto, **a sentença composta reflete a ideia de que apenas uma das condições precisa ser verdadeira para que a sentença seja verdadeira**.



TABELA VERDADE DA DISJUNÇÃO "OU"

SERÁ **VERDADEIRA** QUANDO **PELO MENOS UMA DAS PROPOSIÇÕES FOR VERDADEIRA**

p	q	$p \vee q$
V	V	V
V	F	V
F	V	V
F	F	F

DICA

RACIOCÍNIO SEQUENCIAL VII

PROGRESSÃO GEOMÉTRICA

Uma progressão geométrica (PG) é uma **sequência de números na qual cada termo subsequente é obtido multiplicando o termo anterior** por uma constante chamada de "razão" (ou "fator comum").

A FÓRMULA GERAL PARA UMA PROGRESSÃO GEOMÉTRICA É:

$$a_n = a_1 \cdot q^{(n-1)}$$

Onde:

- **an**: número que queremos obter
- **a1**: o primeiro número da sequência
- **q⁽ⁿ⁻¹⁾**: razão elevada ao número que queremos obter, menos 1

Por exemplo, para identificar o **termo 20** de uma PG de razão **q = 2** e **número inicial 2**, calcula-se:

PG: (2,4,8,16, 32, 64, 128,...)

$$a_{20} = 2 \cdot 2^{(20-1)}$$

$$a_{20} = 2 \cdot 2^{19}$$

$$a_{20} = 1048576$$

Curiosidade:

Como na PG, a **Progressão Aritmética (PA)**, corresponde a uma sequência numérica cujo quociente (q) ou razão entre um número e outro (exceto o primeiro) é **constante**. A diferença é que enquanto na **PG o número é multiplicado pela razão**, na **PA o número é somado**.

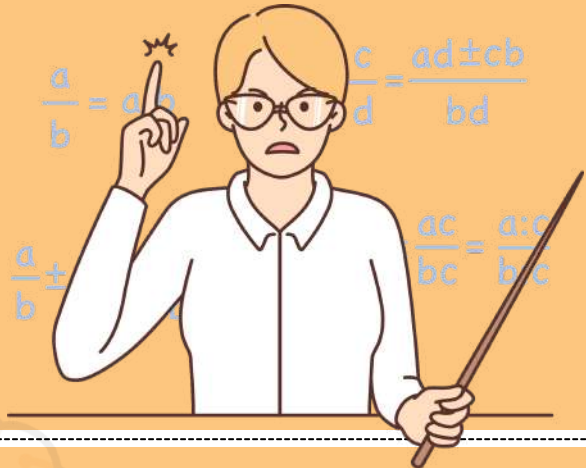


DICA

MATEMÁTICA BÁSICA IV

Na regra de três composta inversa, **algumas grandezas são diretamente proporcionais, enquanto outras são inversamente proporcionais**. Isso significa que, **à medida que uma aumenta, a outra diminui, e vice-versa**.

REGRA DE TRÊS COMPOSTA INVERSA



Julgue o item que se segue, relativo a proporcionalidade, porcentagem e juros.

Considere que uma creche com 250 crianças tenha um estoque de alimentos suficiente para fornecer 4 refeições por dia para cada criança durante 18 dias. Nesse caso, se o número de crianças aumentar para 300 e a quantidade de refeições for reduzida para 3 por dia, então o mesmo estoque de alimentos durará 20 dias.

Gabarito: Certo

COMO FAZEMOS ESSE CÁLCULO?

1 Passo 1 – Calcular o consumo total do estoque original

Temos:

- 250 crianças
- 4 refeições por dia
- 18 dias

O consumo total (em "refeições") será: $250 \times 4 \times 18$

Vamos calcular:

$$1.250 \times 4 = 1.000$$

$$2.1.000 \times 18 = 18.000$$

- O estoque disponível é equivalente a 18.000 refeições.

2 Passo 2 – Verificar quantos dias duraria para 300 crianças consumindo 3 refeições/dia

Nova situação:

- 300 crianças
- 3 refeições por dia
- duração = x dias

O consumo diário será: $300 \times 3 = 900$ refeições por dia

Agora usamos o estoque total: $\frac{18.000}{900} = 20$

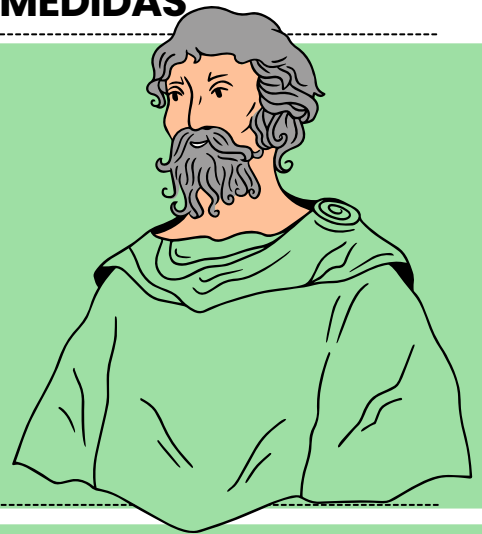
- O estoque duraria **20 dias**.

DICA

SISTEMAS DE UNIDADES DE MEDIDAS

TEOREMA DE PITÁGORAS

O Teorema de Pitágoras é um dos princípios fundamentais da geometria e **estabelece uma relação importante entre os comprimentos dos lados de um triângulo retângulo.**



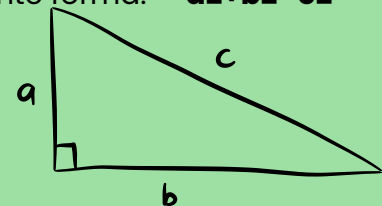
O TEOREMA AFIRMA O SEGUINTE:

Em um triângulo retângulo, **o quadrado da hipotenusa** (o lado oposto ao ângulo reto) **é igual à soma dos quadrados dos outros dois lados.**

Matematicamente, o teorema pode ser expresso da seguinte forma: **$a^2 + b^2 = c^2$**

Onde:

- **c** é o comprimento da hipotenusa.
- **a e b** são os comprimentos dos outros dois lados, chamados de catetos.



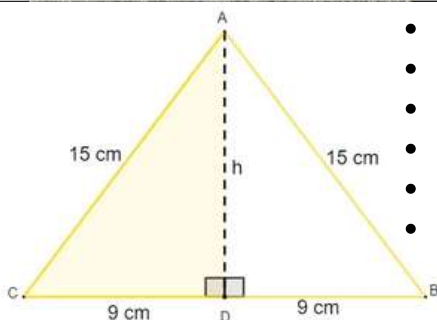
$$a^2 + b^2 = c^2$$



O Teorema de Pitágoras é frequentemente usado para resolver problemas envolvendo triângulos retângulos, **como o cálculo de comprimentos desconhecidos, a verificação da retitude de ângulos e a determinação de medidas em problemas práticos.**

EXEMPLO DA APLICAÇÃO DE PITÁGORAS

Observe na imagem que estamos lidando com um **triângulo isósceles, cujo comprimento da altura não é conhecido.** No entanto, ao traçarmos a altura no triângulo isósceles, percebemos que ela também é a mediana da base. Ao traçar a altura, a figura é dividida em dois triângulos retângulos.



- $15^2 = 9^2 + h^2$
- $225 = 81 + h^2$
- $225 - 81 = h^2$
- $144 = h^2$
- $h^2 = 144$
- $h = \sqrt{144}$

$h = 12$

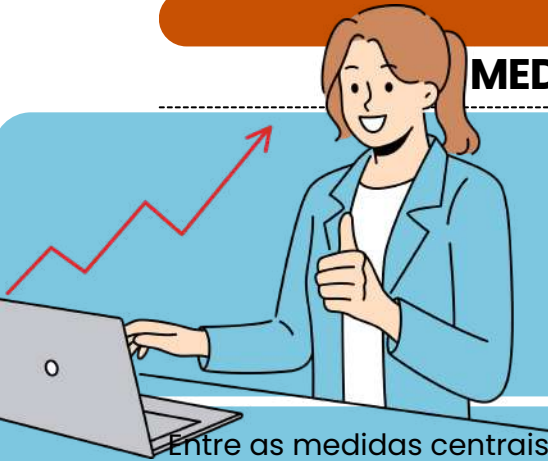
Conhecendo a altura $h=12\text{cm}$, e sabendo que a base mede 18cm , então agora é possível calcular a área:

$$A = \frac{b \cdot h}{2} \quad A = \frac{18 \cdot 12}{2} \quad A = \frac{216}{2}$$

$A = 108$

DICA

MEDIDAS DE TENDÊNCIA CENTRAL



MÉDIA PONDERADA

o que é isso?

Entre as medidas centrais, a mais utilizada é a média. Existem vários tipos de média, mas as mais comuns são a **média aritmética simples** e a **média aritmética ponderada**.

Na média aritmética ponderada, são atribuídos **pesos para cada um dos valores**. Quanto **maior for o peso**, maior será a **influência daquele determinado dado** no valor da média aritmética ponderada.

Para calcular a média aritmética ponderada, utilizamos a fórmula:

$$\bar{x} = \frac{p_1 \cdot x_1 + p_2 \cdot x_2 + p_3 \cdot x_3 + \dots + p_n \cdot x_n}{p_1 + p_2 + p_3 + \dots + p_n}$$

Para calcular a média ponderada, calculamos o **produto de cada valor por seu respectivo peso** e, depois, calculamos a soma entre esses produtos e dividimos pela soma dos pesos.

- ✓ $p_1, p_2, p_3, \dots, p_n \rightarrow$ Pesos
- ✓ $x_1, x_2, x_3, \dots, x_n \rightarrow$ Valores do conjunto

EXEMPLO NA PRÁTICA:

Durante uma seleção de professores, a prova era dividida em algumas etapas, e cada uma delas tinha um peso. O candidato vencedor seria o que alcançasse maior nota. Vamos encontrar, então, o candidato que possui maior média.



- Prova de língua estrangeira \rightarrow **peso 1**
- Prova prática \rightarrow **peso 2**
- Prova específica da área \rightarrow **peso 3**
- Análise de currículo \rightarrow **peso 4**



OS CANDIDATOS ARMANDO E BELCHIOR TIVERAM AS SEGUINTES NOTAS:

CRITÉRIOS	AMANDO	BELCHIOR
LÍNGUA ESTRANGEIRA	10	6
PROVA PRÁTICA	9	7
PROVA ESPECÍFICA	8	8
ANÁLISE DE CURRÍCULO	7	10

Então, calcularemos as médias:

$$\bar{x}_A = \frac{1 \cdot 10 + 2 \cdot 9 + 3 \cdot 8 + 4 \cdot 7}{1 + 2 + 3 + 4}$$

$$\bar{x}_A = \frac{10 + 18 + 24 + 28}{10}$$

$$\bar{x}_A = \frac{80}{10}$$

$$\bar{x}_A = 8,0$$

$$\bar{x}_B = \frac{1 \cdot 6 + 2 \cdot 7 + 3 \cdot 8 + 4 \cdot 10}{1 + 2 + 3 + 4}$$

$$\bar{x}_B = \frac{6 + 14 + 24 + 40}{10}$$

$$\bar{x}_B = \frac{84}{10}$$

$$\bar{x}_B = 8,4$$

O CANDIDATO QUE POSSUI **MAIOR MÉDIA** É O BELCHIOR, LOGO ELE SERÁ CONTRATADO.



DICA

MATEMÁTICA FINANCEIRA

JUROS SIMPLES



No cálculo de juros simples, a **porcentagem do juro é calculada sempre sobre o valor principal emprestado (ou investido) durante um determinado período de tempo.**



Os juros simples são chamados "simples" **porque a porcentagem de juros é aplicada apenas ao valor principal**, e essa porcentagem permanece constante ao longo do tempo.

A FÓRMULA PARA CALCULAR JUROS SIMPLES É:

$$J = C \cdot i \cdot t$$

Handwritten annotations: 'JUROS A SEREM PAGOS' points to J, 'TAXA DE JUROS' points to i, 'CAPITAL INICIAL' points to C, and 'TEMPO' points to t.

Onde:

- **J** é o montante dos juros.
- **C** é o valor principal (ou o valor inicial emprestado ou investido).
- **i** é a taxa de juros por período, geralmente expressa como uma fração ou decimal.
- **t** é o tempo em que o dinheiro é emprestado ou investido, geralmente em anos.

EXEMPLO DE JUROS SIMPLES:

Suponha que você empreste R\$ 1.000 a uma taxa de juros simples de 5% ao ano durante 3 anos. O cálculo dos juros simples pode ser feito da seguinte forma:

$$J = C \times i \times t$$

Onde:

- C é o valor principal (R\$ 1.000).
- i é a taxa de juros por período (5% ou 0,05).
- t é o tempo em anos (3 anos).

Substituindo os valores na fórmula:

$$J = 1.000 \cdot 0,05 \cdot 3$$

$$J = 150$$

Portanto, os juros simples neste caso seriam de **R\$ 150.**

Para encontrar o **montante total ao final dos 3 anos**, somamos os juros ao principal:

$$M = C + J$$

$$M = 1.000 + 150$$

$$M = 1.150$$

Então, o montante total ao final de 3 anos será de **R\$ 1.150.**

DICA

ATUALIDADES

PRESERVAÇÃO AMBIENTAL E CONSCIÊNCIA ECOLÓGICA



O QUE PRECISAMOS SABER?

Preservação ambiental é o conjunto de ações voltadas à proteção dos recursos naturais, dos ecossistemas e da biodiversidade. Seu objetivo é garantir o equilíbrio ambiental e o uso sustentável dos recursos naturais, envolvendo práticas de educação ambiental, consumo consciente e proteção da fauna e da flora.

PRESERVAÇÃO AMBIENTAL

A preservação ambiental busca **reduzir os impactos causados pelas atividades humanas**, protegendo os ecossistemas e a biodiversidade. Também visa **conservar os recursos naturais e garantir qualidade de vida** para as atuais e futuras gerações.



PRINCIPAIS PROBLEMAS AMBIENTAIS

- ✓ Desmatamento: destruição da cobertura vegetal.
- ✓ Queimadas: degradação do solo e da vegetação.
- ✓ Poluição da água: contaminação de rios, lagos e mares.
- ✓ Poluição do ar: emissão excessiva de poluentes atmosféricos.
- ✓ Descarte irregular de lixo: contaminação do solo e da água.
- ✓ Perda da biodiversidade: redução de espécies animais e vegetais.



CONSCIÊNCIA ECOLÓGICA

Consciência ecológica é a **adoção de hábitos que contribuem para a preservação do meio ambiente**. Entre as principais práticas estão a reciclagem, a economia de água, a coleta seletiva, a redução do uso de plástico e o descarte correto de resíduos.



DICA

ATUALIDADES

FAKE NEWS E DESINFORMAÇÃO



O QUE PRECISAMOS SABER?

Fake news são informações falsas ou manipuladas divulgadas com aparência de notícia verdadeira. O tema costuma aparecer associado às redes sociais, à desinformação em massa, à segurança digital, à democracia e aos limites da liberdade de expressão.

DESINFORMAÇÃO

A desinformação pode **manipular opiniões, gerar pânico e comprometer a tomada de decisões** da sociedade. Também pode afetar eleições, prejudicar políticas públicas e favorecer a disseminação de discursos de ódio.



CARACTERÍSTICAS DA FAKE NEWS

- ✓ Informações falsas: conteúdo incorreto ou enganoso.
- ✓ Títulos sensacionalistas: chamadas exageradas para atrair atenção.
- ✓ Manipulação emocional: uso de medo, raiva ou indignação para influenciar.
- ✓ Compartilhamento rápido: ampla divulgação em pouco tempo.
- ✓ Ausência de fonte confiável: falta de comprovação ou origem verificável.



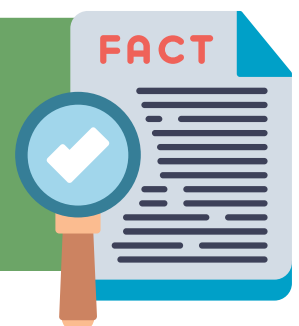
IMPACTOS DAS FAKE NEWS

As fake news podem causar **desinformação política, facilitar golpes digitais e prejudicar a saúde pública**. Também contribuem para a polarização social e podem enfraquecer instituições e processos democráticos.



COMBATE À DESINFORMAÇÃO

O combate à desinformação envolve **educação midiática, verificação de fontes, checagem de fatos e responsabilidade no compartilhamento de conteúdos**. É importante confirmar informações em fontes oficiais, verificar a data da notícia, desconfiar de manchetes alarmistas e evitar compartilhamentos impulsivos.



DICA

ATUALIDADES

ECONOMIA BRASILEIRA E INFLAÇÃO



O QUE PRECISAMOS SABER?

Economia corresponde ao conjunto de atividades ligadas à produção, circulação, consumo de bens e serviços e geração de renda. Esses processos influenciam diretamente o funcionamento da sociedade e a qualidade de vida da população. O tema envolve assuntos como inflação, desemprego, juros, crescimento econômico e custo de vida.

A inflação **corresponde ao aumento generalizado e contínuo dos preços de bens e serviços**. Como consequência, reduz o poder de compra da população.

A inflação **reduz o poder de compra** da população e **diminui a capacidade de consumo**. Seus efeitos impactam diretamente o custo de vida e a economia.

PRINCIPAIS CAUSAS DA INFLAÇÃO

- ✓ Aumento da demanda: crescimento do consumo acima da oferta.
- ✓ Alta dos combustíveis: elevação dos custos de transporte e produção.
- ✓ Crise internacional: impactos econômicos que afetam preços internos.
- ✓ Aumento de custos produtivos: encarecimento da produção de bens e serviços.
- ✓ Desvalorização da moeda: aumento do preço de produtos importados.



BANCO CENTRAL

O Banco Central é responsável pela **condução da política monetária**, pelo **controle da inflação** e pela **promoção da estabilidade econômica**. Suas ações influenciam os juros e a circulação de moeda no país.

BANCO CENTRAL

A Taxa Selic é a **taxa básica de juros da economia brasileira**. Quando aumenta, tende a reduzir o consumo e o acesso ao crédito, **contribuindo para o controle da inflação**.



INDICADORES ECONÔMICOS

Os principais indicadores econômicos utilizados para avaliar a economia são o **PIB, a inflação, o desemprego, a taxa de juros e o câmbio**. Eles ajudam a medir o crescimento econômico e as condições do mercado.

DICA

ATUALIDADES

RECURSOS HÍDRICOS E CRISE DA ÁGUA



O QUE PRECISAMOS SABER?

Recursos hídricos correspondem às águas disponíveis para atender às necessidades da sociedade e das atividades econômicas. São utilizados no abastecimento da população, no consumo humano, na agricultura, na indústria e na geração de energia. Sua gestão adequada é fundamental para o desenvolvimento sustentável.



A **ÁGUA** é um recurso natural **essencial à vida, limitado em quantidade** disponível e **estratégico para o desenvolvimento** econômico e social. Seu uso sustentável é fundamental para garantir sua disponibilidade futura.

PRINCIPAIS CAUSAS DA CRISE HÍDRICA

- ✓ Desperdício de água: consumo excessivo e uso inadequado.
- ✓ Poluição dos rios: contaminação das fontes de água.
- ✓ Desmatamento: alteração do ciclo natural da água.
- ✓ Crescimento urbano desordenado: aumento da pressão sobre os recursos hídricos.
- ✓ Mudanças climáticas: intensificação de secas e irregularidades nas chuvas.



ESCASSEZ HÍDRICA

→ redução da disponibilidade de água.

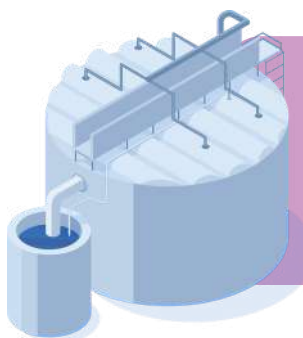


CRISE HÍDRICA

→ impactos sociais e econômicos da falta de água.

POLÍTICAS DE PRESERVAÇÃO

As políticas de preservação dos recursos hídricos buscam garantir a disponibilidade de água para as atuais e futuras gerações. Entre as principais medidas estão o **uso racional da água**, a **preservação de nascentes**, o **reflorestamento** e o **tratamento de esgoto**. Também se destaca o combate ao desperdício. Atualmente, a gestão sustentável dos recursos hídricos é uma prioridade crescente.



DICA

ATUALIDADES

GEOPOLÍTICA INTERNACIONAL E CONFLITOS MUNDIAIS



O QUE PRECISAMOS SABER?

Geopolítica é o estudo das relações de poder entre países e regiões do mundo. Analisa como fatores como território, economia, recursos naturais e posição estratégica influenciam a atuação dos Estados. Também envolve disputas, conflitos e a influência internacional das nações.

CONFLITOS INTERNACIONAIS

Os conflitos internacionais produzem **efeitos que ultrapassam as fronteiras dos países envolvidos**. Entre os principais impactos estão **alterações econômicas, crises sociais, problemas energéticos, fluxos migratórios e consequências ambientais**. Esses efeitos podem atingir diversas regiões do mundo.



! NÃO CONFUNDA

GEOPOLÍTICA
→ relações estratégicas entre países.

GLOBALIZAÇÃO
→ integração econômica e cultural mundial.



Geopolítica trata de poder e estratégia entre países.
Globalização trata da conexão e integração entre povos, culturas e mercados.

PRINCIPAIS TEMAS GEOPOLÍTICOS

- ✓ Guerra Rússia x Ucrânia: conflito com impactos econômicos, energéticos e humanitários.
- ✓ Conflitos no Oriente Médio: disputas territoriais, políticas e religiosas na região.
- ✓ Tensões entre China e EUA: rivalidade econômica, tecnológica e estratégica entre as potências.



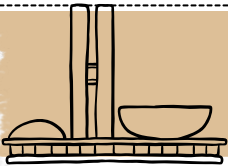
DICA

FORMAÇÃO DO BRASIL CONTEMPORÂNEO

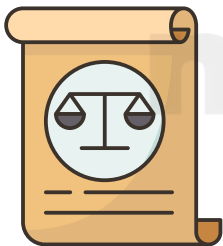
GOVERNO PROVISÓRIO



Durante o governo provisório, originalmente planejado como uma **etapa temporária para convocar uma Assembleia Constituinte**, Getúlio Vargas demonstrou sua habilidade política ao **adiar a realização desse processo, consolidando assim sua posição de poder**.



Foram adotadas **medidas de centralização, incluindo a dissolução do Congresso Nacional**.



O **adiamento das eleições e da Constituinte gerou tensões**, como evidenciado pela **Revolução Constitucionalista de 1932** em São Paulo, um movimento fracassado que resultou na nomeação de um interventor civil nascido em São Paulo, além da promessa de eleições em 1933 para a Constituinte, levando à **promulgação da Constituição de 1934**.

Esta nova **Carta Constitucional** foi considerada **progressista** para sua época, concedendo o sufrágio feminino universal, conforme previsto no Código Eleitoral de 1932.



Vargas foi reeleito indiretamente para a presidência entre 1934 e 1938, período em que focou em combater os efeitos da Crise de 1929, implementando a **compra e queima de estoques de café para valorizar o produto**, juntamente com intervenções na área trabalhista, como a **criação do Ministério do Trabalho e a regulamentação dos sindicatos**.

DICA

FORMAÇÃO DO BRASIL CONTEMPORÂNEO

GOVERNOS DA QUARTA REPÚBLICA

Durante a Quarta República, o Brasil foi liderado por nove presidentes, dos quais cinco tiveram mandatos prolongados.

Os **presidentes mais notáveis** desse período foram:



- **Eurico Gaspar Dutra** (1946-1951) - Adotou uma **política de liberalismo** conservador com uma tendência entreguista, promovendo **abertura econômica e estabilidade monetária**, com influência dos Estados Unidos.



- **Getúlio Vargas** (1951-1954) - Governou com um viés **nacional-estatista** e **tendências nacionalistas**, implementando **políticas intervencionistas e sociais**, como a criação de empresas estatais e a CLT.



- **Juscelino Kubitschek** (1956-1961) - Seguiu uma **política nacional-desenvolvimentista**, com o "Plano de Metas" visando modernizar o país e impulsionar o crescimento.
- **Jânio Quadros** (1961) - Teve uma abordagem de **liberalismo conservador e inclinação entreguista**, com medidas controversas e uma **postura populista e anticomunista**.



- **João Goulart** (1961-1964) - Governou sob o viés do **nacional estatismo** com tendências nacionalistas, enfrentando o **Golpe Militar de 1964** devido a propostas reformistas que desagradaram as elites.

DICA

FORMAÇÃO DO BRASIL CONTEMPORÂNEO

DITADURA MILITAR BRASILEIRA



O Golpe Militar de 1964 marcou o **início da Ditadura Militar no Brasil**, um período sombrio na história do país.

→ O golpe **resultou de tensões políticas e sociais** que levaram à deposição do presidente João Goulart.

Os militares, apoiados por setores conservadores e políticos, **justificaram sua intervenção como combate ao comunismo**.



- O regime ditatorial durou **21 anos**, marcado por **Atos Institucionais**, sendo o AI-5 de 1968 um marco significativo.
- A ditadura **reprimiu opositores**, **suprimiu liberdades civis** e implementou um código penal militar.

- Caracterizado pela **repressão política**, **tortura e violações dos direitos humanos**, o regime beneficiou as elites, enquanto a população enfrentava condições precárias.
- A ditadura adotou **políticas nacionalistas**, **desenvolvimentistas e anticomunistas**. A **redemocratização ocorreu em 1985**, após resistência e mobilização da sociedade.



A Ditadura Militar brasileira **influenciou outras ditaduras na América Latina**, através da "Doutrina de Segurança Nacional". Estima-se que 434 pessoas tenham sido mortas ou desaparecidas durante o regime, além do genocídio de povos indígenas, com mais de 8,3 mil mortes devido a negligência e ações deliberadas.

DICA

FORMAÇÃO DO BRASIL CONTEMPORÂNEO

PLANO REAL, ABERTURA COMERCIAL E FINANCEIRA



O QUE PRECISAMOS SABER?

O Plano Real foi uma **estratégia gradual** de **estabilização econômica** que introduziu a **URV** (Unidade Real de Valor) para **quebrar a inércia inflacionária**, seguida da **adoção da nova moeda, o real**. Associado à **abertura comercial e financeira**, consolidou o **chamado tripé macroeconômico**: metas de inflação, superávit primário e câmbio flutuante.

- **Inflação inercial**: persistência de **aumentos** de preços devido à **indexação**.
- **URV**: moeda de **transição** usada para **alinhar preços** e **salários** antes da criação do real.
- **Tripé macroeconômico**: política de metas de inflação, disciplina fiscal e câmbio flutuante, institucionalizado no **fim da década de 1990**.

ASPECTOS CENTRAIS

O plano conseguiu **estabilizar preços** e **aumentar a credibilidade internacional**. Porém, o **câmbio valorizado** e a **abertura comercial** geraram dificuldades para a indústria nacional, levando a **pressões de desindustrialização**.

O Plano **priorizou** a **infraestrutura energética** e de **transporte**, viabilizando a **expansão da indústria automobilística e de bens duráveis**. Houve abertura para **empresas multinacionais**, mas sob **coordenação estatal por meio do BNDE (atual BNDES)**.



EXEMPLOS PRÁTICOS

- **Redução da inflação de mais de 900% ao ano em 1994** para **menos de 10% em 1996**.
- Abertura para **importados**, que gerou **aumento da competitividade**, mas também **fechamento de indústrias menos eficientes**.
- **Crise cambial de 1999**, quando o Brasil adotou o **câmbio flutuante**.



DICA

FORMAÇÃO DO BRASIL CONTEMPORÂNEO

REDEMOCRATIZAÇÃO

Os governos da Nova República referem-se ao período político do Brasil após a redemocratização, que teve início em 1985 com a eleição indireta de Tancredo Neves para a presidência.

Esse período foi caracterizado por uma série de mudanças políticas, sociais e econômicas significativas, bem como por uma certa instabilidade política.

Vamos estudar as principais alterações políticas até os dias atuais.

- **Governo José Sarney (1985-1990):** Assumiu após a morte de Tancredo Neves, promovendo redemocratização, direito de voto aos analfabetos, e o Plano Cruzado.
- **Governo Fernando Collor de Melo (1990-1992):** Eleito pós-regime militar, implementou o Plano Collor e sofreu impeachment por corrupção.
- **Governo Fernando Henrique Cardoso (1995-2002):** Criou o Plano Real, estabilidade econômica, privatizações e agências reguladoras.
- **Governo Luiz Inácio Lula da Silva (2002-2010):** Foco em estabilidade econômica, programas sociais, escândalos de corrupção.



- **Governo Dilma Rousseff (2011-2016):** Primeira mulher presidente, enfrentou desafios econômicos e impeachment por pedaladas fiscais.
- **Governo Michel Temer (2016-2018):** Promoveu reformas polêmicas, encerrando com alta rejeição e desemprego.
- **Governo Jair Bolsonaro (2018-2022):** Caracterizado por polarização política, flexibilização no acesso às armas, reforma da previdência, críticas à gestão da pandemia e questões ambientais.

DICA

DESENVOLVIMENTO SUSTENTÁVEL



DESENVOLVIMENTO SUSTENTÁVEL E O MEIO AMBIENTE

O conceito de desenvolvimento sustentável visa **equilibrar o progresso econômico, a justiça social e a proteção ambiental.**

Assegurando que as **necessidades atuais** sejam **atendidas sem comprometer a capacidade das futuras gerações** de suprir as suas.

- Historicamente, o **desenvolvimento econômico** ocorreu frequentemente em **detrimento do meio ambiente**, com a **exploração descontrolada de recursos naturais, a poluição e a degradação dos ecossistemas.**

UM BRASIL



Contudo, a **importância de adotar práticas sustentáveis** está cada vez mais evidente, visando a conservação dos recursos naturais e a redução dos impactos ambientais.

Dessa forma, o **desenvolvimento sustentável** **almeja harmonizar o crescimento econômico com a preservação do ambiente**, promovendo a utilização responsável dos recursos, a implementação de tecnologias limpas, a diminuição da poluição e o investimento em energias renováveis.



Adicionalmente, busca-se **fomentar a conscientização ambiental e a participação da sociedade nas decisões relacionadas ao meio ambiente.** Logo, o desenvolvimento sustentável e a preservação ambiental estão profundamente conectados, sendo crucial **implementar políticas e ações que garantam o equilíbrio entre as necessidades humanas e a preservação dos recursos naturais para as próximas gerações.**

DICA

MUDANÇAS CLIMÁTICAS GLOBAIS

CAUSAS DAS MUDANÇAS CLIMÁTICAS



As causas das mudanças climáticas podem ser divididas em **naturais** e **antropogênicas** (causadas pelo homem).

CAUSAS NATURAIS 🌋🌌

- **Erupções vulcânicas:** Emitem grandes quantidades de gases de efeito estufa (como dióxido de carbono) e partículas que podem alterar a temperatura da Terra.
- **Ciclos solares:** Mudanças na atividade solar podem influenciar as temperaturas globais.
- **Flutuações naturais no clima:** Como as oscilações de El Niño e La Niña, que afetam os padrões climáticos em várias partes do mundo.



CAUSAS ANTROPOGÊNICAS (HUMANAS) 🏭🌬️

O principal fator que acelera as mudanças climáticas é o **aumento das emissões de gases de efeito estufa** (GEE) devido às atividades humanas.

- **Queima de combustíveis fósseis** (carvão, petróleo e gás) para energia, transporte e indústria.
- **Desmatamento:** A derrubada de florestas, principalmente na Amazônia, reduz a capacidade de captura de CO₂.
- **Agricultura intensiva:** Liberação de metano e óxidos de nitrogênio devido à pecuária e uso de fertilizantes.
- **Indústrias e resíduos:** Emissão de gases como HFCs, que são muito mais potentes que o CO₂.



ESSAS ATIVIDADES HUMANAS AUMENTAM A **CONCENTRAÇÃO DE GASES DE EFEITO ESTUFA** NA ATMOSFERA, O QUE RESULTA NO **AQUECIMENTO GLOBAL**.

DICA

ASPECTOS FÍSICOS DO BRASIL E MEIO AMBIENTE NO BRASIL

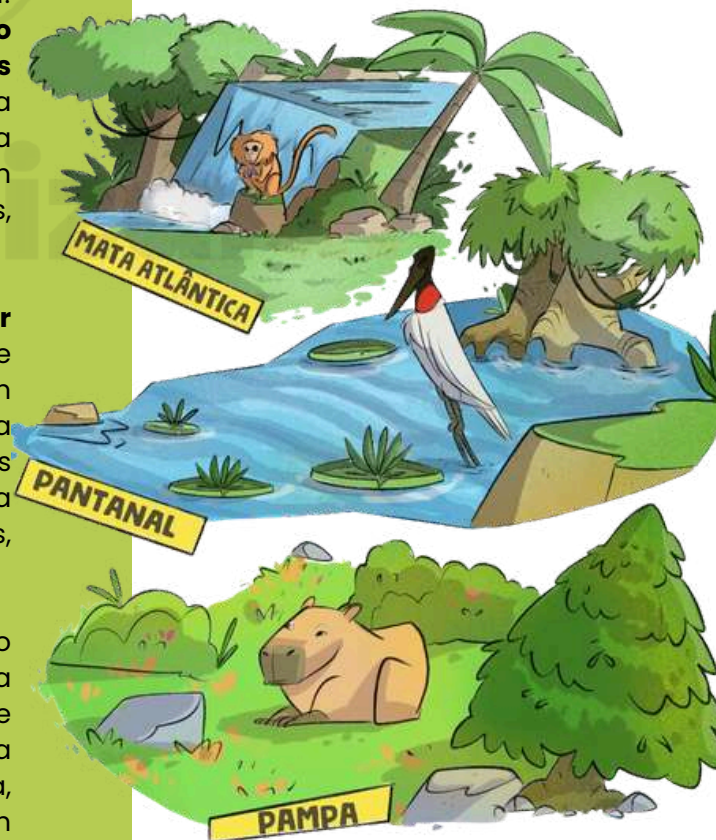


BIOMAS
BRASILEIROS II



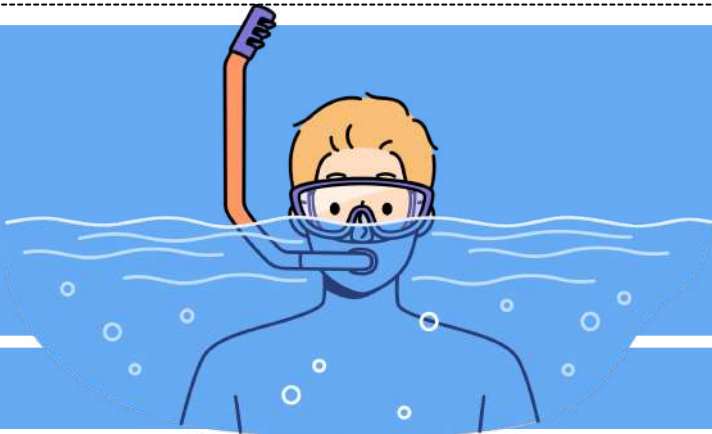
A **vegetação** tem um papel fundamental na **preservação dos ecossistemas**, afetando diretamente a **criação de habitats** para as espécies, a prestação de serviços ambientais e o fornecimento de recursos essenciais para as populações humanas.

- **Mata Atlântica:** Uma verdadeira diva da natureza! Originalmente desfilando pela **costa leste do Brasil**, essa beleza verde está entre os **biomas mais ameaçados do planeta**, tudo por causa da urbanização e do desmatamento. Mas, ei, ainda brilha com uma biodiversidade de dar inveja, com um montão de espécies de plantas e animais, muitas delas só encontradas nesse paraíso!
- **Pantanal:** O gigante das águas! Sendo a **maior área alagada do mundo**, o Pantanal se estende por **Mato Grosso e Mato Grosso do Sul**. É um ecossistema de tirar o fôlego, com uma diversidade de habitats que vão de áreas alagadas a campos inundáveis e savanas. Aqui, a vida selvagem faz a festa, com aves, mamíferos, répteis e peixes todos se divertindo!
- **Pampa:** No **sul do Brasil**, o Pampa é como o elo entre a **Mata Atlântica** e os campos da Argentina e Uruguai. Com uma **vegetação herbácea** que se adapta ao **clima temperado**, esse bioma abriga uma diversidade de espécies que fazem a festa, incluindo aves, mamíferos e répteis. É um verdadeiro espetáculo da natureza!



DICA

ASPECTOS FÍSICOS DO BRASIL E MEIO AMBIENTE NO BRASIL



HIDROGRAFIA



O Brasil é como o rei da água, com a **maior rede hidrográfica do planeta!** Temos rios majestosos, bacias riquíssimas e aquíferos que são verdadeiros super-heróis para a economia, transporte, energia e meio ambiente.

Vamos conhecer as estrelas desse espetáculo aquático:

BACIA AMAZÔNICA:

A GIGANTE DAS GIGANTES! ELA **COBRE UNS 45% DO BRASIL** E ABRIGA O PODEROSO RIO AMAZONAS, O REI DOS RIOS, COM CERCA DE 1.100 AFLUENTES. É ÁGUA QUE NÃO ACABA MAIS!

BACIA DO PARANÁ:

NO **CENTRO-SUL DO PAÍS**, ESSA BACIA É A MAMÃE DA **ENERGIA HIDRELÉTRICA!** O RIO PARANÁ É SEU SUPERSTAR, COM USINAS COMO A FAMOSA ITAIPU FAZENDO MÁGICA COM A ÁGUA.

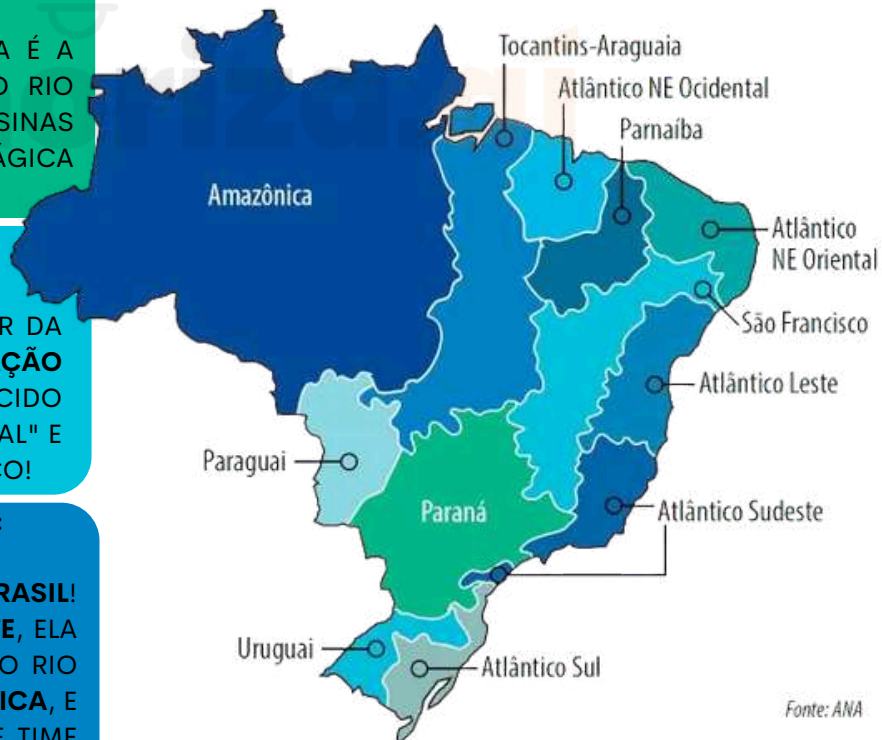
BACIA DO SÃO FRANCISCO:

NO **NORDESTE**, ESSE RIO É O SALVADOR DA PÁTRIA, GARANTINDO **ÁGUA E IRRIGAÇÃO** NA **REGIÃO SEMIÁRIDA**. ELE É CONHECIDO COMO O "RIO DA INTEGRAÇÃO NACIONAL" E VIAJA 2.800 KM ATÉ O OCEANO ATLÂNTICO!

BACIA DO TOCANTINS-ARAGUAIA:

A **MAIOR BACIA QUE EXISTE SÓ NO BRASIL!** LOCALIZADA NO **NORTE** E **CENTRO-OESTE**, ELA MISTURA A **AMAZÔNIA** E O **CERRADO**. O RIO TOCANTINS É UMA **POTÊNCIA HIDRELÉTRICA**, E O ARAGUAIA TAMBÉM FAZ PARTE DESSE TIME DOS SONHOS!

As 12 regiões hidrográficas brasileiras



Fonte: ANA

DICA

ASPECTOS FÍSICOS DO BRASIL E MEIO AMBIENTE NO BRASIL

ECOSSISTEMAS



→ Ecosistemas são como a **balança da natureza**, onde plantas, animais e microrganismos dançam juntos com o solo, água, ar e clima em um espetáculo incrível!

→ Cada ecossistema tem seu próprio charme, misturando elementos vivos e não vivos em uma receita de vida cheia de energia e nutrientes. Eles podem ser **terrestres**, como **florestas** e **desertos**, ou **aquáticos**, como **rios** e **oceanos** – um verdadeiro buffet de ambientes!

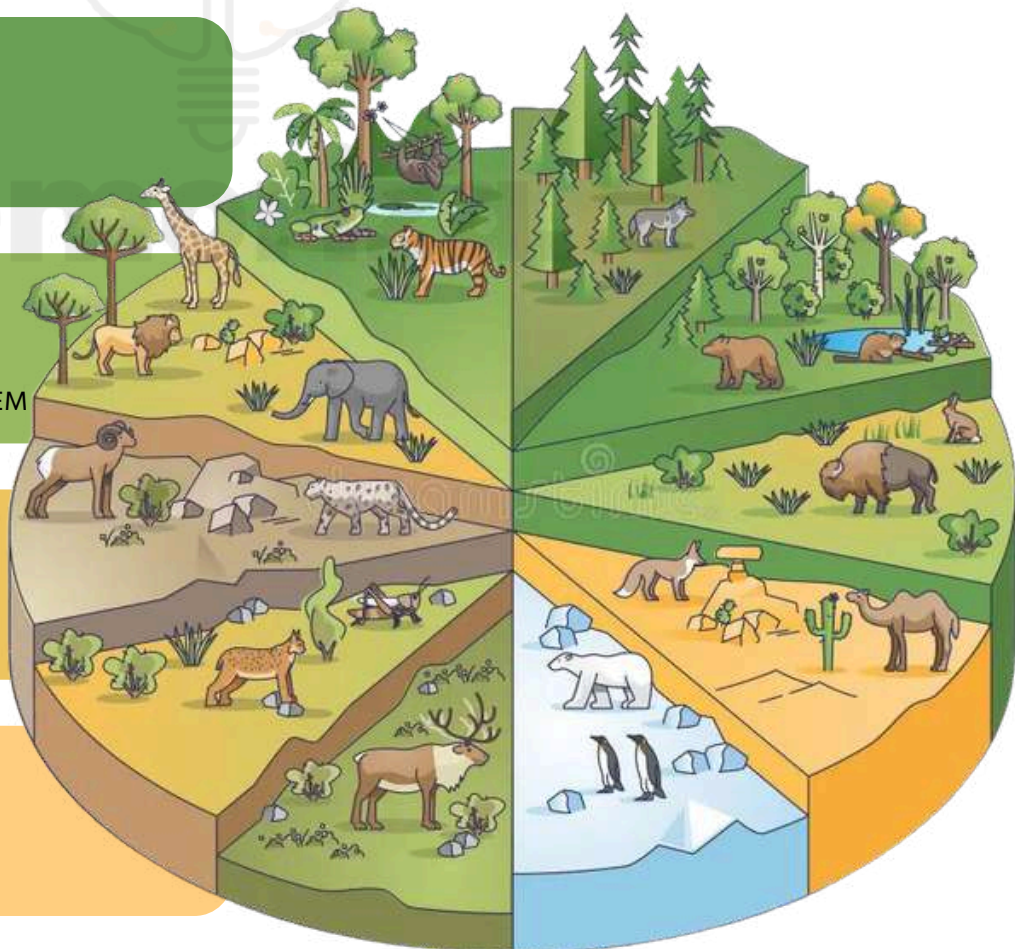
E adivinha? O **Brasil** é o superstar da **biodiversidade**, com **ecossistemas** que parecem sair de um documentário da vida selvagem!

TEMOS A FLORESTA AMAZÔNICA, UM GIGANTE TROPICAL QUE RESPIRA BIODIVERSIDADE

A MATA ATLÂNTICA, UM TESOURO AMEAÇADO, O PANTANAL, UM PARAÍSO ÚMIDO PARA A VIDA SELVAGEM

O CERRADO, A SAVANA MAIS RICA DO PLANETA

E A CAATINGA, QUE É COMO UMA VERDADEIRA SOBREVIVENTE DAS SECAS!



DICA

DINÂMICA DA POPULAÇÃO BRASILEIRA



POPULAÇÃO BRASILEIRA

A população brasileira é composta pelos **indivíduos que vivem no território nacional**. Conforme os dados do Censo de 2022 do IBGE, a **população atual do Brasil é de 203.062.512 habitantes**.

Devido à vasta extensão territorial do país e à sua história de ocupação, a **distribuição da população varia** significativamente entre as diferentes regiões e estados.

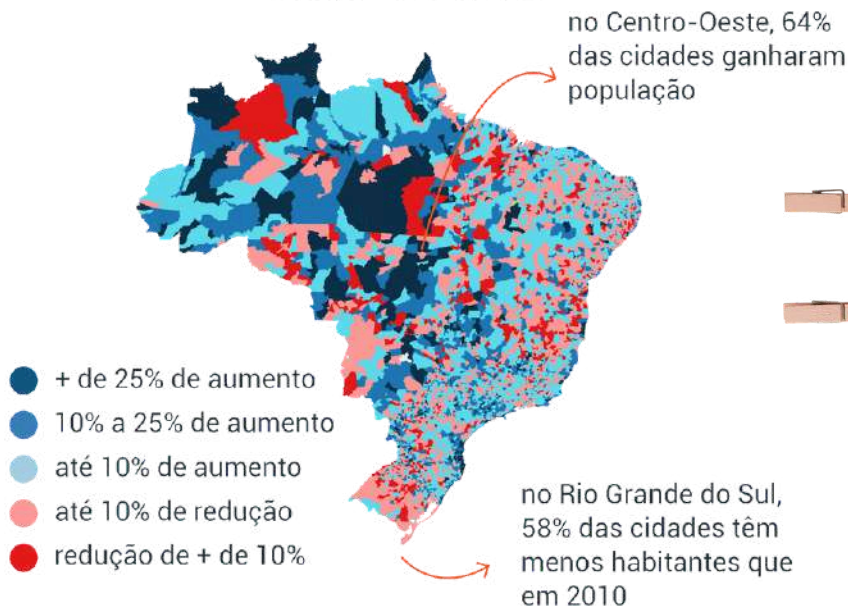
- Além disso, o Brasil se destaca por sua **elevada taxa de urbanização**, já que a maioria dos habitantes reside em áreas urbanas.



CENSO 2022

3.165 MUNICÍPIOS TÊM AUMENTO DE POPULAÇÃO; 2.397 TÊM REDUÇÃO

variação % 2010/2022



DICA

DINÂMICA DA POPULAÇÃO BRASILEIRA



ESTRUTURA, COMPOSIÇÃO E DINÂMICA

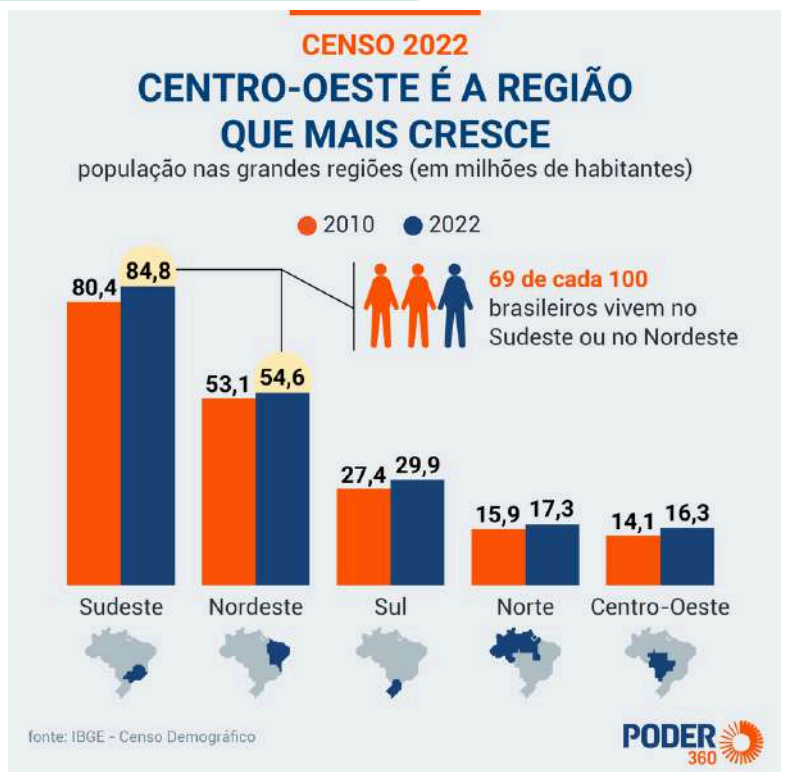
Atualmente, há uma **tendência de desaceleração no crescimento populacional e envelhecimento da população**. Estima-se que, por volta de meados deste século, o **Brasil iniciará um declínio demográfico**.

Com um território extenso de 8.510.318 quilômetros quadrados (IBGE, 2023), a **distribuição populacional no Brasil varia entre regiões, estados e municípios** do país. correspondendo a 8,02% da população brasileira.

Essa disparidade é principalmente resultado do **processo histórico de ocupação**, começando pelas áreas litorâneas, e do desenvolvimento econômico, que inicialmente **concentrou núcleos populacionais no Nordeste e posteriormente no Sudeste**.

Apesar de sua população numerosa, o **Brasil é relativamente pouco povoado**, com uma **densidade demográfica média de aproximadamente 23,86 habitantes por quilômetro quadrado**.

- o A **região Sudeste é a mais populosa**, com 84.847.187 habitantes, representando 41,78% da população total do país.
- o Em seguida, o **Nordeste é a segunda região mais populosa**, com 54.644.582 habitantes, correspondendo a 26,91% da população brasileira.
- o A **região Sul vem em terceiro lugar**, com 29.933.315 habitantes, equivalentes a 14,74% da população.
- o Por outro lado, as **regiões Norte e Centro-Oeste são menos densamente povoadas**.
- o O Norte tem 17.349.619 habitantes, representando 8,54% da população total, sendo a região menos populosa e menos densamente povoada, com apenas 4,51 habitantes por quilômetro quadrado.
- o Por fim, o **Centro-Oeste é a região menos populosa**, com 16.287.809 habitantes,



DICA

MATRIZ ENERGÉTICA II

FONTES RENOVÁVEIS E NÃO RENOVÁVEIS DE ENERGIA

➔ No âmbito da física, a **energia é a capacidade de realizar trabalho**. Em outras palavras, toda tarefa requer energia, seja ela térmica, cinética, mecânica, elétrica, entre outras.

➔ Assim, em nossas atividades diárias, **consumimos energia de diversas formas**. Por exemplo, ao dirigir um veículo, utilizamos gasolina; ao cozinhar, gás butano; ao carregar o celular, eletricidade, e assim por diante.

➔ Essa energia essencial para nossa sobrevivência provém de uma variedade de fontes que compõem o que chamamos de Matriz Energética. Em suma, a **Matriz Energética representa as fontes de energia disponíveis em um país, região ou estado**.

Dentro da Matriz Energética, há uma **distinção entre dois tipos de fontes**: as não renováveis e as renováveis.

- As principais fontes de **energia não renováveis** incluem os **combustíveis fósseis, como petróleo, carvão mineral, gás natural e nuclear**.
- Por outro lado, as **fontes renováveis** mais comuns são a **biomassa, a energia hidrelétrica, solar e eólica**.

ENERGIAS RENOVÁVEIS



Biomassa



Eólica



Hidráulica



Lenha e Carvão Vegetal



Solar



Geotérmica



Cana-de-açúcar e derivados

ENERGIAS NÃO RENOVÁVEIS



Petróleo e Derivados



Carvão Mineral



Nuclear



Gás Natural

Especificamente na geração de eletricidade, o Brasil se destaca com aproximadamente **85% da energia gerada a partir de fontes renováveis**.

DICA

SISTEMA OPERACIONAL WINDOWS

PASTAS E DIRETÓRIOS



As pastas, também chamadas de **diretórios**, são estruturas usadas para organizar arquivos e outros diretórios dentro do sistema.

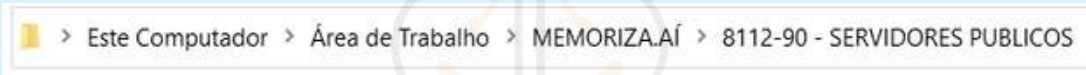
FUNCIONAM COMO GAVETAS DIGITAIS, AGRUPANDO CONTEÚDOS POR TIPO OU FUNÇÃO.



Cada pasta pode conter arquivos, subpastas e atalhos, permitindo uma organização hierárquica e lógica dos dados.

Exemplo:

Este Computador → Disco Local (C:) → Usuários → João → Documentos → Relatório.docx



Analise o exemplo acima do caminho para chegar até a pasta 8112-90 - servidores públicos.

o que você precisa saber?

- **Diretório raiz:** é o nível mais alto do sistema, normalmente o Disco Local (C:).
- **Subpasta:** pasta criada dentro de outra.
- **Caminho:** sequência hierárquica que mostra a localização exata de um arquivo ou pasta.
- **Caminho absoluto:** inclui toda a estrutura (ex: C:\Usuários\João\Imagens).
- **Caminho relativo:** mostra a posição a partir da pasta atual.



ESTRUTURA PADRÃO DE PASTAS DO WINDOWS

Ação	Caminho / Atalho	Função
	Criar nova pasta Botão direito → Novo → Pasta	Cria diretório vazio
	Renomear Botão direito → F2	Muda o nome da pasta
	Copiar / Mover Ctrl + C / Ctrl + X / Ctrl + V	Duplicar ou mover conteúdo
	Excluir Delete / Shift + Delete	Envia à Lixeira ou exclui permanentemente
	Propriedades Botão direito → Propriedades	Mostra tamanho e permissões

Dentro do diretório "Usuários", o Windows cria pastas específicas para cada conta, contendo:

- Área de Trabalho
- Documentos
- Imagens
- Músicas
- Vídeos
- Downloads
- AppData

DICA NAVEGADORES

COOKIES



Os cookies são **pequenos arquivos de texto que os sites armazenam no navegador do usuário enquanto ele navega na web.**

🔧 ONDE GERENCIAR COOKIES E DADOS

Caminho: Configurações → Privacidade e segurança → “Cookies e outros dados do site”.

📦 Opções disponíveis:

- Permitir todos os cookies
- Bloquear cookies de terceiros (a opção mais equilibrada)
- Bloquear todos os cookies (pode afetar logins e carregamento de sites)

🔥 **Apagar cookies e dados de navegação:** Configurações → Privacidade e segurança → “Limpar dados de navegação” → escolha período e tipo de dado (histórico, cookies, cache, senhas)



Os cookies são usados para melhorar a experiência do usuário, **lembrando preferências e mantendo sessões de login ativas.**



Eles também podem ser usados para **rastrear o comportamento de navegação dos usuários, coletando informações sobre as páginas visitadas, tempo gasto em cada página e produtos ou serviços visualizados.**



Além disso, também é utilizado para **personalizar o conteúdo com base nas informações coletadas, como recomendar produtos relacionados.** Manter o *conteúdo do carrinho de compras entre sessões em sites de comércio eletrônico.*

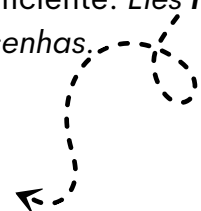


Identificar a origem do tráfego do usuário, como mecanismo de busca ou link de referência. E **exibir anúncios direcionados com base no comportamento de navegação do usuário.**

LEMBRE-SE!

Os cookies **não capturam dados do computador**, mas **coletam informações sobre a atividade no site**, como preferências de idioma, histórico de navegação e itens no carrinho de compras, para fornecer uma experiência personalizada e eficiente. *Eles não têm acesso a arquivos do computador, como documentos, fotos ou senhas.*

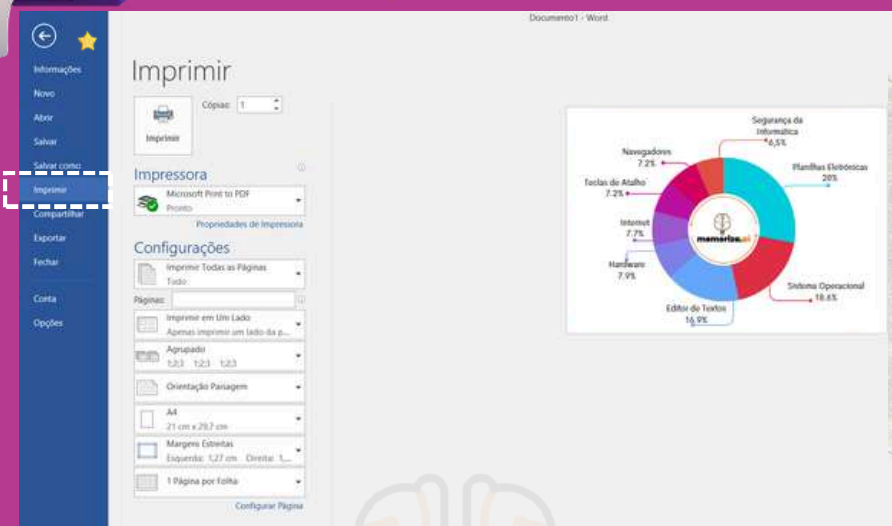
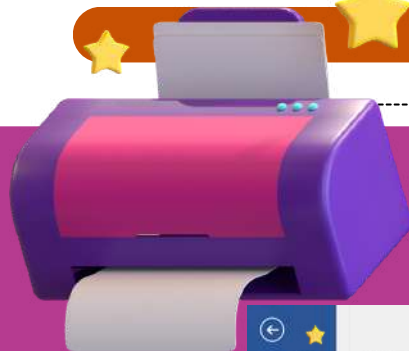
JÁ CAIU EM PROVA!



DICA
WORD V

IMPRESSÃO

conteúdo favorito de bancas!



A funcionalidade de impressão em um processador de texto, como o Word, disponibiliza diversas **opções para personalizar a formatação da saída impressa** de um documento.

A capacidade de **definir intervalos de páginas específicos ou páginas separadas** é uma característica muito útil ao imprimir documentos extensos ou quando você precisa de uma saída específica.



Intervalos de Páginas com Hífen (-): Usar o sinal de hífen (-) é uma maneira conveniente de **indicar um intervalo contínuo de páginas**.

- Por exemplo, "2-7" significa que você deseja imprimir as páginas de 2 a 7 do documento.



Páginas Separadas com Ponto-e-Vírgula (;): O ponto-e-vírgula (;) é usado como um **separador para indicar páginas separadas**.

- Por exemplo, "30-35;42" indica que você deseja imprimir as páginas 30 a 35 e a página 42. É uma maneira eficaz de selecionar páginas não contíguas.



Páginas Separadas com Vírgula (,): Embora a vírgula (,) pode ser usada como um separador em alguns contextos, em termos de seleção de páginas para impressão, o uso mais comum é o do ponto-e-vírgula (;).



DICA EXCEL XVIII

ATALHOS DO EXCEL

SELEÇÃO

- **SELECIONAR A CÉLULA ACIMA:** SHIFT + SETA PARA CIMA
- **SELECIONAR A CÉLULA ABAIXO:** SHIFT + SETA PARA BAIXO
- **SELECIONAR A CÉLULA À ESQUERDA:** SHIFT + SETA PARA A ESQUERDA
- **SELECIONAR A CÉLULA À DIREITA:** SHIFT + SETA PARA A DIREITA
- **SELECIONAR A LINHA ATUAL:** SHIFT + ESPAÇO
- **SELECIONAR A COLUNA ATUAL:** CTRL + ESPAÇO
- **SELECIONAR A PLANILHA INTEIRA:** CTRL + SHIFT + ESPAÇO

FÓRMULAS

- **INSERIR FUNÇÃO:** SHIFT + F3
- **AUTOSOMA:** ALT + =
- **ALTERNAR PARA A BARRA DE FÓRMULAS:** CTRL + L
- **EXIBIR OU OCULTAR FÓRMULAS NA PLANILHA:** CTRL + \

FORMATAÇÃO DE TEXTO

- **NEGRITO:** CTRL + B
- **ITÁLICO:** CTRL + I
- **SUBLINHADO:** CTRL + U
- **FORMATAR CÉLULAS:** CTRL + 1
- **FORMATAR NÚMERO COMO PORCENTAGEM:** CTRL + SHIFT + %

NAVEGAÇÃO

- **MOVER PARA A CÉLULA ACIMA:** SETA PARA CIMA
- **MOVER PARA A CÉLULA ABAIXO:** SETA PARA BAIXO
- **MOVER PARA A CÉLULA À ESQUERDA:** SETA PARA A ESQUERDA
- **MOVER PARA A CÉLULA À DIREITA:** SETA PARA A DIREITA
- **MOVER PARA O INÍCIO DA LINHA ATUAL:** HOME
- **MOVER PARA O INÍCIO DA PLANILHA:** CTRL + HOME
- **MOVER PARA A ÚLTIMA CÉLULA USADA:** CTRL + SETA PARA A DIREITA
- **MOVER PARA A ÚLTIMA CÉLULA PREENCHIDA DA COLUNA ATUAL:** CTRL + SETA PARA BAIXO

EDIÇÃO

- **COPIAR:** CTRL + C
- **COLAR:** CTRL + V
- **RECORTAR:** CTRL + X
- **DESAZER:** CTRL + Z
- **REFAZER:** CTRL + Y
- **PREENCHER CÉLULAS SELECIONADAS COM CONTEÚDO DA CÉLULA ATIVA:** CTRL + ENTER

DICA
CORREIO ELETRÔNICO III

**PROTOSCOLOS
DE E-MAIL I**

DIVERSOS PROTOSCOLOS DE E-MAIL SÃO UTILIZADOS PARA ENVIAR, RECEBER E GERENCIAR MENSAGENS ELETRÔNICAS.

vamos conhecer os mais cobrados nas provas?



SMTP (Simple Mail Transfer Protocol)

É o protocolo fundamental para o envio de e-mails.

- Uso: Usado para enviar e-mails de um cliente de e-mail ou servidor para um servidor de e-mail de destino.
- Função: Responsável por encaminhar mensagens para o servidor de destino.



POP3 (Post Office Protocol version 3)

É adequado para configurações onde você deseja baixar e armazenar e-mails localmente.

- Uso: Protocolo de recebimento de e-mail que permite que os usuários baixem mensagens do servidor de e-mail para seus clientes de e-mail.
- Função: As mensagens são geralmente baixadas e armazenadas localmente, e podem ser removidas do servidor, a menos que configurado de outra forma.



IMAP (Internet Message Access Protocol)

É ideal para cenários em que você deseja acessar seus e-mails de diferentes dispositivos sem perder a sincronização.

- Uso: Também é um protocolo de recebimento de e-mail, mas com uma abordagem diferente do POP3.
- Função: As mensagens permanecem no servidor e são sincronizadas com o cliente de e-mail, permitindo que os usuários gerenciem suas mensagens de várias plataformas.



DICA

GOOGLE WORKSPACE

GOOGLE
WORKSPACE/
DRIVE

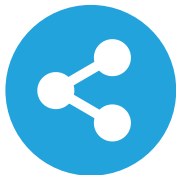
O que é?

O Google Drive é uma plataforma de **armazenamento na nuvem**, parte do Google **Workspace**, que permite **armazenar, compartilhar e acessar arquivos** de qualquer lugar, em qualquer dispositivo. Além de armazenamento, ele oferece a possibilidade de **trabalhar colaborativamente** com outras pessoas, gerenciando permissões de acesso.

Armazenamento de arquivos: Tem **15 GB gratuitos para usar**, e você pode guardar qualquer coisa. E não se preocupe, não é só texto. Pode salvar fotos, vídeos e até arquivos pesados.



Como Funciona o **Compartilhamento de Arquivos**:



- Para **compartilhar** um arquivo no Google Drive, clique com o **botão direito** sobre o **arquivo ou pasta** e selecione "**Compartilhar**".
- Você também pode **clicar no ícone de cadeado** ao **lado do arquivo** e ajustar as **permissões de acesso diretamente**.



Definição de Permissões: Ao abrir a janela de compartilhamento, **insira os e-mails dos destinatários** e escolha o **nível de permissão**:



VISUALIZAÇÃO: PERMITE QUE O DESTINATÁRIO APENAS **VISUALIZE** O ARQUIVO.



COMENTÁRIO: PERMITE QUE O DESTINATÁRIO **VISUALIZE E COMENTE** NO ARQUIVO, MAS **NÃO FAÇA ALTERAÇÕES**



EDIÇÃO: O DESTINATÁRIO PODE **EDITAR** O CONTEÚDO DO ARQUIVO.

VOCÊ PODE **GERAR UM LINK** PARA O **ARQUIVO** E DEFINIR SE ELE SERÁ **ACESSÍVEL** APENAS PARA PESSOAS COM O **LINK** OU PARA **QUALQUER PESSOA NA WEB**.



Para **restringir** acessos, você pode **remover permissões** ou **alterar a visibilidade** do **arquivo** a qualquer momento.



Notificações: Você pode configurar notificações para ser avisado sempre que alguém **editar** o arquivo ou **adicionar** comentários.

Fique atento ao **compartilhamento de pastas** (se você compartilha uma pasta inteira, todos os arquivos dentro dela também são compartilhados).

DICA

DISCRIMINAÇÃO DE DIREITOS E LIBERDADES FUNDAMENTAIS PARTE IV

Esse inciso costuma ser cobrado em sua literalidade. Memorize-o!

XLIV - constitui crime inafiançável e imprescritível a ação de grupos armados, civis ou militares, contra a ordem constitucional e o Estado Democrático;

Previsão constitucional: Art. 5º, XLIV, CF.

O inciso XLIV trata de mais um crime: a ação de grupos armados, civis ou militares, contra a ordem constitucional e o Estado democrático. Esse crime, assim como o racismo, também é inafiançável e imprescritível. Ou seja, não está sujeito à prescrição e pode ser punido a qualquer momento, mesmo após um longo período desde sua prática.

Nunca mais esqueça!



DICA

REMÉDIOS CONSTITUCIONAIS – PARTE V

LXXI - conceder-se-á mandado de injunção sempre que a falta de norma regulamentadora torne inviável o exercício dos direitos e liberdades constitucionais e das prerrogativas inerentes à nacionalidade, à soberania e à cidadania;

Previsão constitucional: Art. 5º, LXXI, CF.

MANDADO DE INJUNÇÃO

O que, afinal é injunção?

O mandado de injunção é uma ordem para criar uma lei que aplique os direitos contidos na Constituição. Esse remédio constitucional pretende suprir a falta de uma lei que garanta o exercício dos direitos e liberdades constitucionais e das garantias relativas à nacionalidade.

Isso se deve ao fato de que, quando uma lei infraconstitucional (lei de menor força que a Constituição) não é editada ou complementada, o exercício desses direitos pode ser limitado ou mesmo impedido na pratica.

exemplo prático de como funciona o mandando de injução

A Constituição Federal, por exemplo, assegura o direito à educação. No entanto, este direito é concretizado e posto em prática através da Lei de Diretrizes e Bases da Educação (LDB). Logo, é por meio da LDB que o direito à educação prometido em nossa Constituição é cumprido.



Se a LDB não existisse e o direito à educação não fosse implementado, seria possível solicitar um mandado de injunção para que, por meio de uma notificação do Poder Judiciário, o Poder Legislativo pudesse deixar de se omitir e criar uma lei que cumprisse a promessa constitucional.

DICA

ADMINISTRAÇÃO PÚBLICA II



A organização administrativa **refere-se à estruturação e ao funcionamento das entidades e órgãos que compõem a administração pública** em todos os níveis (federal, estadual, municipal).

A organização administrativa busca estabelecer uma **divisão de responsabilidades, funções e competências** de forma a garantir a eficiência, eficácia e legalidade na prestação de serviços públicos e na execução das políticas governamentais.

ADMINISTRAÇÃO DIRETA



A administração direta é composta **pelos órgãos e entidades que fazem parte da estrutura central do governo ou da administração centralizada**. Isso inclui os **ministérios, secretarias de estado, departamentos e repartições públicas**. Esses órgãos **estão diretamente subordinados ao Poder Executivo**, geralmente representado pelo presidente, governador ou prefeito, dependendo do nível de governo.

A administração **direta possui uma relação mais próxima com o chefe do poder executivo e é responsável pela execução direta das atividades e serviços públicos**. Ela é mais flexível em termos de gestão, pois as decisões são tomadas de forma mais centralizada e ágil.

ADMINISTRAÇÃO INDIRETA



A administração indireta é **composta por entidades que possuem personalidade jurídica própria e atuam de forma autônoma**, embora vinculadas ao Estado. Essas entidades foram criadas para descentralizar a execução de determinados serviços públicos, permitindo uma gestão mais especializada e flexível. A administração indireta é, muitas vezes, **utilizada para setores que exigem uma abordagem mais empresarial ou técnica**.

Em resumo, lembre-se das **principais diferenças**:

A **administração pública direta** é constituída pelos **órgãos diretamente subordinados** ao chefe do poder executivo



Enquanto a **administração pública indireta** envolve **entidades com personalidade jurídica própria** que atuam de forma descentralizada e mais especializada.

DICA

ADMINISTRAÇÃO PÚBLICA VII

PRINCÍPIOS EXPLÍCITOS DA ADMINISTRAÇÃO PÚBLICA

Você sabe o que é?

A atuação da Administração Pública, **em todos os seus níveis**, está sujeita à observância de princípios constitucionais específicos: **legalidade, impessoalidade, moralidade, publicidade e eficiência**. Esses princípios **têm aplicação obrigatória em toda a extensão da Administração Pública, abrangendo tanto a esfera direta quanto a indireta, além dos três Poderes (Executivo, Legislativo e Judiciário) e todas as esferas de governo (União, Estados, Distrito Federal e Municípios)**.



A legalidade é um princípio fundamental no contexto de um Estado democrático de direito, **representando a sujeição do Estado às leis**. Através do estrito cumprimento das leis, a vontade do povo é efetivada e, assim, o interesse público é preservado.

É importante destacar que ao mencionarmos "lei", não estamos limitando a referência apenas às leis formais, que são elaboradas pelo Poder Legislativo. De acordo com o princípio da legalidade, **todas as normas devem ser respeitadas, incluindo os atos infralegais, como decretos, portarias e instruções normativas**.

Resumidamente falando...

A Administração Pública **deve atuar de acordo com a lei, agindo apenas dentro dos limites estabelecidos pela legislação** e respeitando os direitos dos cidadãos.

DICA

DIREITOS POLÍTICOS - PARTE VII

CAPACIDADE ELEITORAL PASSIVA

A **capacidade eleitoral passiva** refere-se ao **direito de ser votado e ser elegível para cargos públicos**. Para que um indivíduo possa **adquirir a capacidade eleitoral passiva**, é **necessário que ele atenda aos requisitos estipulados pela Constituição** para a elegibilidade, além de **não se enquadrar em nenhuma das circunstâncias de inelegibilidade**, que são situações que impedem o exercício da capacidade eleitoral passiva.

Vamos ver quais são os requisitos de elegibilidade?

SÃO CONDIÇÕES DE ELEGIBILIDADE

Esses incisos costumam ser cobrados em sua literalidade. Memorize-o!

§ 3º - São condições de elegibilidade, na forma da lei:

- I - a nacionalidade brasileira;
- II - o pleno exercício dos direitos políticos;
- III - o alistamento eleitoral;
- IV - o domicílio eleitoral na circunscrição;
- V - a filiação partidária;
- VI - a idade mínima de:

35

TRINTA E CINCO ANOS

para Presidente e Vice-Presidente da República e Senador;

30

TRINTA ANOS

para Governador e Vice-Governador de Estado e do Distrito Federal;

21

VINTE E UM ANOS

Deputado Federal, Deputado Estadual ou Distrital, Prefeito, Vice Prefeito e juiz de paz;

18

DEZOITO ANOS

para Vereador.

Previsão constitucional: Art.14, §3º, CF.

LEMBRE-SE!



A elegibilidade **somente será possível pelo cumprimento cumulativo de todos os requisitos** acima relacionados.

DICA

DIREITOS POLÍTICOS - PARTE VIII

DIREITOS POLÍTICOS NEGATIVOS

Os **direitos políticos negativos**, também conhecidos como restrições ou limitações aos direitos políticos, **referem-se às situações em que certas pessoas têm seus direitos políticos restringidos ou suspensos** devido a circunstâncias específicas. Isso geralmente ocorre como **resultado de condenações criminais, falta de capacidade mental ou outros fatores** que possam comprometer a capacidade de um indivíduo de participar plenamente do processo político.

Podemos dividir as inelegibilidades em dois grandes grupos:

INELEGIBILIDADES ABSOLUTAS:

São restrições ligadas às **características pessoais do indivíduo que impedem sua candidatura e, conseqüentemente, sua participação em qualquer cargo político**. Estas restrições são explicitamente estabelecidas na Constituição Federal e não podem ser criadas novas inelegibilidades absolutas por meio de legislação que não seja de natureza constitucional.



os estrangeiros



os inalistáveis (pessoas que não podem ser alistadas eleitoralmente) e os analfabetos.

É importante notar que, apesar dos analfabetos terem o direito de votar (voto facultativo), não possuem a elegibilidade para serem votados.



os conscritos durante o período de serviço militar obrigatório;

INELEGIBILIDADES RELATIVA:

Referem-se a **regras que impedem a candidatura a certos cargos políticos, devido a circunstâncias específicas delineadas** na Constituição ou em leis complementares. Tais restrições não estão diretamente vinculadas às características pessoais do indivíduo e, portanto, **não resultam em um impedimento completo para o exercício de qualquer cargo político**. Isso significa que uma pessoa pode ser impedida de se candidatar a determinados cargos, mas ainda ter a possibilidade de concorrer a outros.



inelegibilidade relativa por razões funcionais;



inelegibilidade relativa por motivo de casamento, parentesco ou afinidade (conhecida como inelegibilidade reflexa);



inelegibilidade relativa relacionada à condição de militar.

DICA 68

DIREITOS POLÍTICOS VI

Esse inciso costuma ser cobrado em sua literalidade. Memorize-o!

§ 7º - São inelegíveis, no território de jurisdição do titular, o cônjuge e os parentes consanguíneos ou afins, até o segundo grau ou por adoção, do Presidente da República, de Governador de Estado ou Território, do Distrito Federal, de Prefeito ou de quem os haja substituído dentro dos seis meses anteriores ao pleito, salvo se já titular de mandato eletivo e candidato à reeleição.

Previsão constitucional: Art. 14º, § 7º, CF.

A INELEGIBILIDADE REFLEXA

o que isso quer dizer?

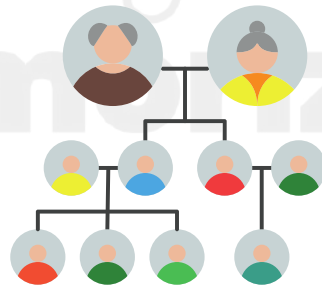
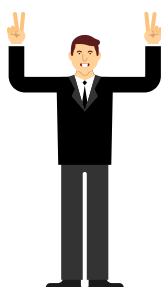
A inelegibilidade reflexa, recebe esse nome devido ao fato de que a ocupação de um cargo de Chefe do Poder Executivo afeta a elegibilidade de pessoas relacionadas (cônjuge, parentes e afins).

É crucial destacar que somente o cônjuge, parentes e afins do titular de cargo de Chefe do Poder Executivo são afetados por essa forma de inelegibilidade; o fato de alguém ocupar um cargo no Poder Legislativo não tem qualquer impacto na elegibilidade de terceiros.



O CÔNJUGE, PARENTES E AFINS, ATÉ O SEGUNDO GRAU, OU POR ADOÇÃO DE PREFEITO

não poderão se candidatar a nenhum cargo dentro daquele Município (Vereador, Prefeito e Vice-Prefeito).



O CÔNJUGE, PARENTES E AFINS ATÉ O SEGUNDO GRAU, OU POR ADOÇÃO, DE UM GOVERNADOR

não têm permissão para concorrer a cargos em todo o estado. Isso abrange os cargos de Vereador, Prefeito e Vice-Prefeito (em qualquer município daquele estado), assim como os cargos de Deputado Federal, Deputado Estadual e Senador, por aquele estado.



O CÔNJUGE, PARENTES E AFINS ATÉ O SEGUNDO GRAU, OU POR ADOÇÃO, DE UM PRESIDENTE

não estão autorizados a se candidatar a qualquer cargo eletivo em todo o país.



DICA

ACESSO À INFORMAÇÃO. LEI Nº 12.527/2011 III

LEI Nº 12.527/2011 III



Se a **informação estiver disponível**, deve ser **providenciada imediatamente** ao requerente.

PRAZO DA RESPOSTA:

Conforme a Lei de Acesso à Informação, o órgão público tem até **20 dias** para fornecer a resposta ao solicitante, podendo ser prorrogado por mais **10 dias em situações excepcionais**, devidamente justificadas.

RESPOSTA AO SOLICITANTE:

O órgão ou entidade pública deve responder ao solicitante dentro do prazo estabelecido, disponibilizando a informação solicitada, negando o acesso (se protegida por sigilo legal) ou informando sobre a inexistência da informação.

RECURSO:

Caso haja insatisfação com a resposta ou ausência dela, o solicitante pode recorrer ao órgão que recebeu o pedido, dentro de **10 dias** a partir da resposta ou do término do prazo estipulado.

TRANSPARÊNCIA ATIVA:

Além dos pedidos de informação, os órgãos públicos devem divulgar proativamente informações de interesse público pela internet, promovendo a transparência ativa.



DICA

ACESSO À INFORMAÇÃO. LEI Nº 12.527/2011 IV

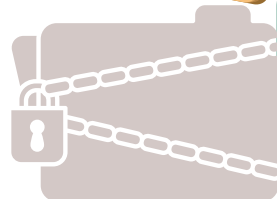
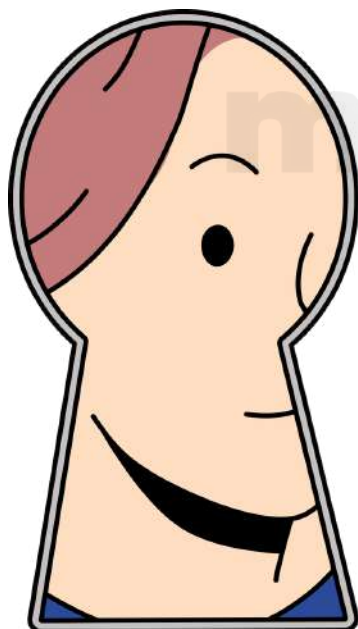
LEI Nº 12.527/2011 IV



A legislação permite que certas informações sejam designadas como **confidenciais**, seguindo critérios estabelecidos nas leis vigentes.

Dados confidenciais são aqueles que, se divulgados, poderiam **prejudicar a segurança nacional**, a **defesa**, ou as **relações exteriores do país**, entre outros aspectos.

A legislação contempla **três níveis de confidencialidade** para informações governamentais: **ultrassecreto, secreto, reservado**.



ULTRASSECRETO:

Informações cuja divulgação pode causar danos graves à segurança do Estado ou às relações exteriores. O **prazo máximo de confidencialidade é de 25 anos**, podendo ser prorrogado.

SECRETO:

Informações cuja divulgação pode prejudicar a segurança do Estado ou interesses nacionais. O **prazo máximo de confidencialidade é de 15 anos**.

RESERVADO:

Informações cuja divulgação pode afetar a administração pública ou interesses públicos. O **prazo máximo de confidencialidade é de 5 anos**.

- Além das **informações pessoais**, que por natureza devem ser **protegidas**, como os dados pessoais dos cidadãos, a legislação estabelece normas específicas para o **tratamento e acesso** a essas informações, garantindo a privacidade e proteção dos dados pessoais.
- Adicionalmente, a lei reconhece que certas informações podem ser sujeitas a **sigilo** por **órgãos ou entidades que ainda não estabeleceram uma classificação específica**. Nesses casos, é necessário **justificar** a necessidade do sigilo e definir um **prazo para a divulgação**.

CHEGAMOS AO FIM



Parabéns, você acaba de conhecer a nossa amostra para o concurso da **Polícia Militar do Estado do São Paulo (PM-SP)**!


Esperamos que esta breve demonstração tenha despertado seu interesse e mostrado como nosso material pode ajudá-lo a **conquistar sua** tão sonhada **aprovação**.

Se você deseja se **destacar** frente à concorrência, você precisa **estudar** com o **material do Memoriza.ai**

Agora é com você: **quer ser aprovado** e tomar **posse** no concurso ainda em 2026?

Então...

→ [clique aqui para conhecer o material completo](#)



Professor
Carlos Fagundes
Sócio Fundador do MA

Obstáculo é aquilo que
você vê quando tira os
olhos do seu **propósito**.

→ [Acesse nosso Instagram](#)