

AMOSTRA

Polícia Militar do Estado de Alagoas

PM AL

Soldado do Quadro de Praças

REVISÃO 7X



memoriza.ai



FALA, FUTURO APROVADO NO CONCURSO DA PM AL!

Seja muito bem - vindo!

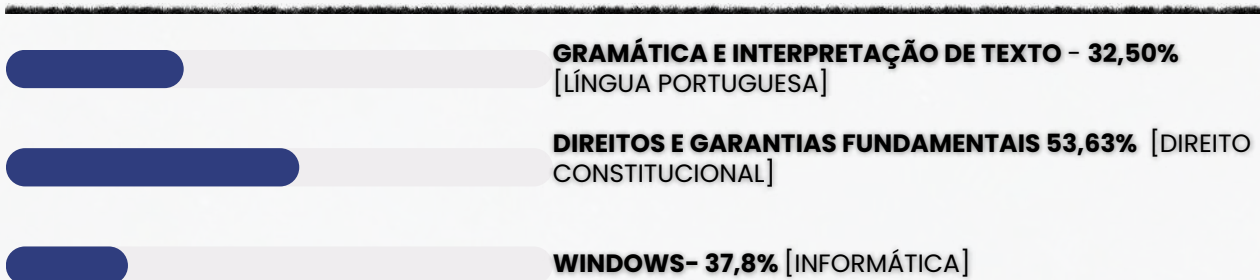
VOCÊ ACABA DE BAIXAR A AMOSTRA DO MEMORIZA.AÍ PARA ESTE CONCURSO.

O **Memoriza.aí** é um material que contém **dicas estratégicas** dos assuntos que certamente vão cair na sua prova!

Nossa equipe pedagógica realizou uma **análise** de **mais de 50000 questões** de **concursos anteriores** e identificou os **assuntos chave** que sempre se repetem nas últimas provas.

Por meio dessa **análise** das questões da **banca** e do **concurso** desenvolvemos um **material específico** com **dicas ilustradas** e **gatilhos emocionais** para melhorar sua memorização, de modo que você poderá focar exatamente nos assuntos que serão cobrados na sua prova.

Veja no gráfico abaixo uma breve demonstração dos **temas mais frequentes** das **provas** identificados pela nossa equipe pedagógica:



É como se a gente fizesse todo **trabalho duro** por você e te entregasse o que você precisa. Com isso, **you ganha muito tempo!**

Veja só o depoimento de um de nossos alunos que foi **APROVADO** recentemente no concurso:

Oiii! Boa tarde!

Ana Luiza



Pensei mto antes de vir aqui, mas sei que feedbacks são importantes, e eu não podia deixar de agradecer pelo material. Ano passado comprei o material da EBSE RH de vocês, e fui aprovada em segundo lugar, no HUNIFAP.


Foi o único material que estudei, e por ser de fácil linguagem e bem gráfico (eu sou muuuuito visual), deu mto bom pra mim!

Parabéns pelo trabalho!!

Caso tenha qualquer dúvida, você pode entrar em contato conosco enviando seus questionamentos para o suporte:

 contato@memorizaai.com.br

ou

 [clique aqui](#) para acionar nosso time via **whatsapp**.

QUER SER O PRÓXIMO APROVADO?

[clique aqui e saiba como](#)

ENÃO PARA POR AÍ...

Você ainda terá acesso a bônus exclusivos - quer ver?

Além do material base para o seu estudo, você terá acesso a **3 bônus exclusivos** que vão **potencializar** o seu **progresso** nos **estudos**. Veja abaixo os bônus:



BÔNUS 1: DO ZERO À APROVAÇÃO

UM MATERIAL QUE ENSINA A ORGANIZAR SUA JORNADA DE ESTUDO, DO COMEÇO AO FIM, DESDE A DECISÃO DE QUAL CARGO ESCOLHER ATÉ COMO ORGANIZAR SEUS ESTUDOS, CRONOGRAMAS E ESCOLHER AS FERRAMENTAS DE ESTUDO QUE VOCÊ UTILIZARÁ.



BÔNUS 2: GESTÃO DO TEMPO

O CONTEÚDO SERÁ MINISTRADO POR PÚBLIO ALVES, APROVADO NO TJ-SP, E SERÁ DISPONIBILIZADO EM VÍDEO AULAS, JUNTAMENTE COM MATERIAL DE APOIO E UMA PLANILHA MODELO PARA AJUDAR NA ORGANIZAÇÃO DA SUA ROTINA, AUMENTANDO EM ATÉ 10 VEZES A SUA PRODUTIVIDADE NOS ESTUDOS.



BÔNUS 3: COMO HACKEAR O EDITAL

SE VOCÊ TEM DIFICULDADE EM ENCONTRAR AS PRINCIPAIS INFORMAÇÕES E ANALISAR OS TÓPICOS MAIS COBRADOS DE UM EDITAL, APRENDERÁ TUDO ISSO NA PRÁTICA, DESVENDANDO TUDO O QUE PRECISA PARA EXTRAIR TODOS OS CÓDIGOS DE EDITAL.

ESSES BÔNUS SÃO POR TEMPO LIMITADO!

[clique aqui para saber mais!](#)

CONTEÚDO PROGRAMÁTICO

Abordamos **todas as disciplinas exigidas** do edital

NO MATERIAL COMPLETO VOCÊ TERÁ ACESSO AS DISCIPLINAS DE:

- Soldado do Quadro de Praças:
- Língua Portuguesa
- Matemática
- Noções de Informática
- Conhecimentos do Estado de Alagoas
- Legislação Pertinente ao Policial Militar de Alagoas
- Noções de Direito Administrativo
- Noções de Direito Constitucional
- Noções de Direito Processual Penal
- Noções de Direito Penal Militar
- Noções de Direito Processual Penal Militar
- Noções de Direitos Humanos

VEJA ABAIXO A AMOSTRA COM O FORMATO DO MATERIAL QUE VOCÊ PODE TER ACESSO PARA AUMENTAR SUA PONTUAÇÃO NESTA RETA FINAL!

→ clique aqui para conhecer o material completo

SOLDADO DO QUADRO DE PRAÇAS

memorias.ai

DICA

ENCONTROS VOCÁLICOS

Encontros vocálicos são encontros de **vogais** ou **semivogais**, **sem consoantes intermediárias**. Eles acontecem na **mesma** ou em **outra sílaba**, sendo classificados em: **ditongo**, **tritongo** e **hiato**.

Isso quer dizer que quando vogais ou semivogais (sons vocálicos ditos com menos força) aparecem umas ao lado das outras numa palavra, acontece um **encontro vocálico**.

👉 **Importante:** se houver uma **consoante entre as vogais**, não há encontro **vocálico**.

DITONGO

Nos ditongos, ocorre o **encontro de uma vogal com uma semivogal**, e quando fazemos a separação das suas sílabas, **as duas ficam na mesma sílaba**.

Exemplos: papai (pa-pai), oi (a palavra "oi" não se separa), sabão (sa-bão).

De acordo com a **posição da vogal** e da **semivogal**, os ditongos podem ser: **crescientes** ou **decrecientes**.

➔ **Ditongos crescentes** são aqueles em que a **semivogal vem antes da vogal** (sv + v).
Exemplos: igual (i-guai), quota (quo-ta), pátria (pá-tria).

➔ **Ditongos decrescentes** são aqueles em que a **vogal vem antes da semivogal** (v + sv).
Exemplos: meu (meu), herói (he-rói), cai (cai).

De acordo com a **pronúncia**, os ditongos podem ser **orais** ou **nasais**.

➔ **Ditongos orais** são os pronunciados apenas pela boca. É o caso de ai, ia, iu, ui, eu, éu, ue, ei, éi, ie, oi, ói, io, au, ua, ao, oa, ou, uo, oe, eo, ea. Exemplos: mau (mau), sei (sei), viu (viu).

➔ **Ditongos nasais** são os pronunciados pela boca e pelo nariz. É o caso de ão, ãe, õe, am, an, em, en, ãi, ui (ocorre apenas na palavra "muito"). Exemplos: mãe (mãe), sabão (sa-bão), muito (mui-to).

TRITONGO

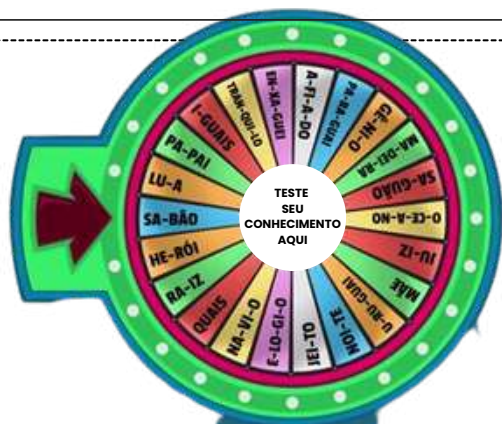
Nos tritongos, ocorre o **encontro semivogal, vogal e semivogal** (sempre nessa ordem), e quando fazemos a separação das suas sílabas, as três ficam na **mesma sílaba**.

Exemplos: iguais (i-guais), saguão (sa-guão), uruguaio (u-ru-guai-o).

HIATO

Nos hiatos, ocorre apenas o **encontro de vogais** (nunca de semivogais), e quando fazemos a separação das suas sílabas, cada vogal fica numa sílaba diferente.

Exemplos: álcool (ál-co-ol), navio (na-vi-o), saída (sa-í-da).



DICA

TRANSITIVIDADE VERBAL

A transitividade verbal indica a **relação que o verbo estabelece com seus complementos**. Quando o verbo não possui sentido completo sozinho, ele precisa de um termo que complete sua ideia, chamado **complemento verbal**.

Exemplos:

- *Entregaram a encomenda.*
- *Vendo quadros.*
- *Segure isto, por favor!*

De acordo com o tipo de complemento, os verbos são classificados da seguinte forma:

VERBO TRANSITIVO DIRETO (VTD)

✓ Verbo que **não tem sentido completo** e **precisa de um complemento**, geralmente introduzido **sem preposição**, que **conclua o quê ou quem**. Esse complemento é chamado de **objeto direto**.

Exemplos:

- A mesa 3 **pediu** a carne bem passada. (*Pediu o quê? A carne.*)
- **Terminei** a análise. (*Terminei o quê? A análise.*)
- Agora sim, **entendo** meus pais. (*Entende quem? Meus pais.*)

VERBO TRANSITIVO INDIRETO (VTI)

✓ Verbo que **não tem sentido completo** e precisa de um complemento que conclua **de quê, em quê, para quem**. Acompanhado de **preposição obrigatória**, o complemento desse tipo de verbo é chamado de **objeto indireto**.

Exemplos:

- **Duvido** da sua honestidade (*Duvido de quê? Da sua honestidade.*)
- Não **acredito** no que ele diz. (*Não acredito em quê? No que ele diz.*)
- **Esprei**-lhe pacientemente. (*Esprei por quem? Por ele/ela.*)

VERBO TRANSITIVO DIRETO E INDIRETO (VTDI)

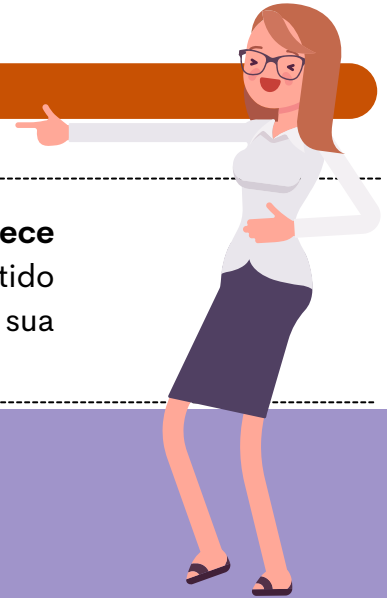
✓ Também chamado de **bitransitivo**, é o verbo que **não tem sentido completo** e que precisa de **objeto direto e indireto**.

✓ Assim, o verbo **transitivo direto e indireto** precisa de **dois complementos**, um dos quais **sem preposição obrigatória** (objeto direto) e outro que **exige preposição (objeto indireto)**.

- O objeto direto e indireto completa o verbo com a informação sobre **o quê a quem**.

Exemplos:

- **Enviei** os postais aos clientes. (*Enviei o quê a quem? Os postais aos clientes.*)
- **Agradeceu** a oportunidade ao chefe. (*Agradeceu o quê a quem? A oportunidade ao chefe.*)
- **Expus** minhas dificuldades ao professor. (*Expus o quê a quem? Minhas dificuldades ao professor.*)



DICA

HIPÔNIMOS

Hipônimos são **palavras que têm um relacionamento de inclusão ou hierarquia com outras palavras**. Isso significa que um hipônimo é **uma palavra cujo significado está contido no significado de outra palavra mais geral**, chamada de hiperônimo.

Em outras palavras, um hipônimo é uma subcategoria ou subconjunto de um hiperônimo.



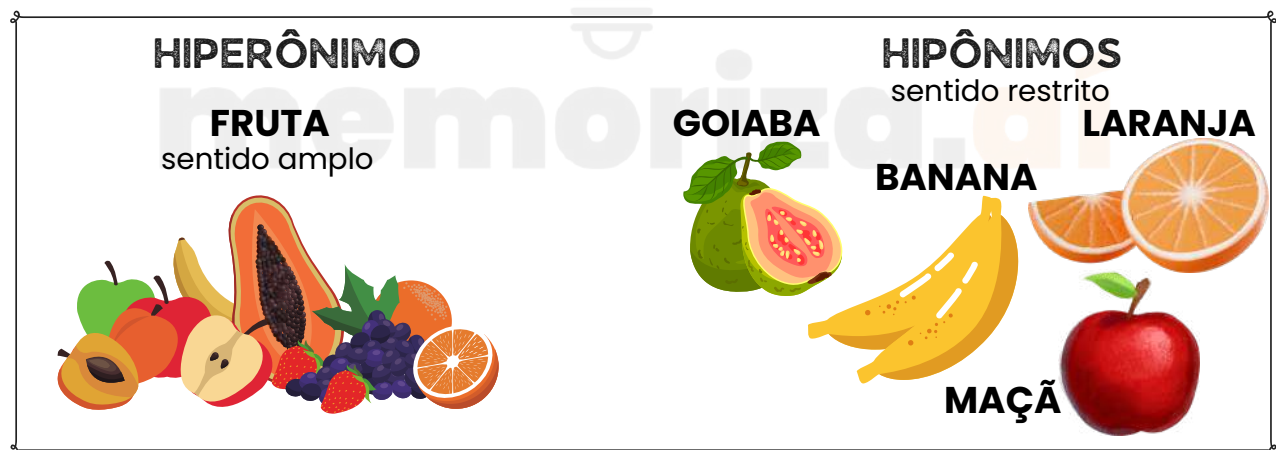
alguns exemplos:



Hiperônimo: Animal - Hipônimos: Cachorro, Gato, Cavalo, Pássaro;



Neste exemplo, **"animal"** é o **hiperônimo** que abrange diversas categorias de animais, e **"cachorro"**, **"gato"**, **"cavalo"** e **"pássaro"** são **hipônimos** que representam subcategorias específicas de animais.



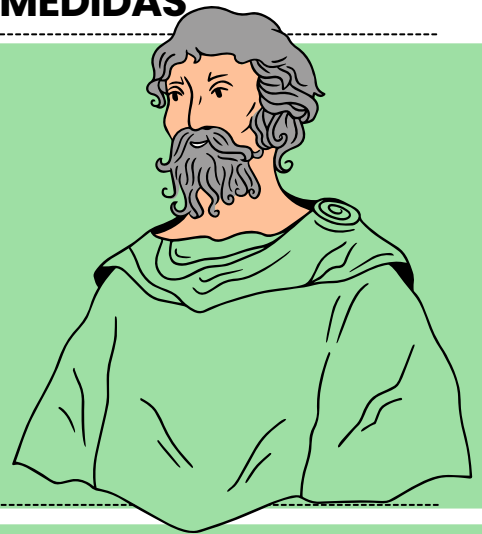
Os hipônimos são uma maneira de organizar e classificar palavras com base em seus relacionamentos semânticos e podem ser úteis para entender como as palavras estão relacionadas e como se encaixam em categorias mais amplas.

DICA

SISTEMAS DE UNIDADES DE MEDIDAS

TEOREMA DE PITÁGORAS

O Teorema de Pitágoras é um dos princípios fundamentais da geometria e **estabelece uma relação importante entre os comprimentos dos lados de um triângulo retângulo.**



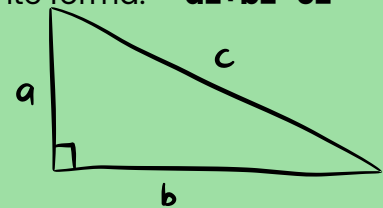
O TEOREMA AFIRMA O SEGUINTE:

Em um triângulo retângulo, **o quadrado da hipotenusa** (o lado oposto ao ângulo reto) **é igual à soma dos quadrados dos outros dois lados.**

Matematicamente, o teorema pode ser expresso da seguinte forma: **$a^2 + b^2 = c^2$**

Onde:

- **c** é o comprimento da hipotenusa.
- **a** e **b** são os comprimentos dos outros dois lados, chamados de catetos.



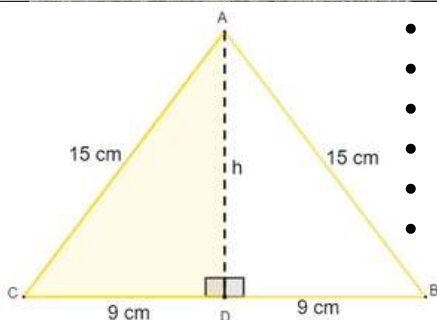
$$a^2 + b^2 = c^2$$



O Teorema de Pitágoras é frequentemente usado para resolver problemas envolvendo triângulos retângulos, **como o cálculo de comprimentos desconhecidos, a verificação da retitude de ângulos e a determinação de medidas em problemas práticos.**

EXEMPLO DA APLICAÇÃO DE PITÁGORAS

Observe na imagem que estamos lidando com um **triângulo isósceles, cujo comprimento da altura não é conhecido.** No entanto, ao traçarmos a altura no triângulo isósceles, percebemos que ela também é a mediana da base. Ao traçar a altura, a figura é dividida em dois triângulos retângulos.



- $15^2 = 9^2 + h^2$
- $225 = 81 + h^2$
- $225 - 81 = h^2$
- $144 = h^2$
- $h^2 = 144$
- $h = \sqrt{144}$

$h = 12$

Conhecendo a altura $h=12\text{cm}$, e sabendo que a base mede 18cm , então agora é possível calcular a área:

$$A = \frac{b \cdot h}{2} \quad A = \frac{18 \cdot 12}{2} \quad A = \frac{216}{2}$$

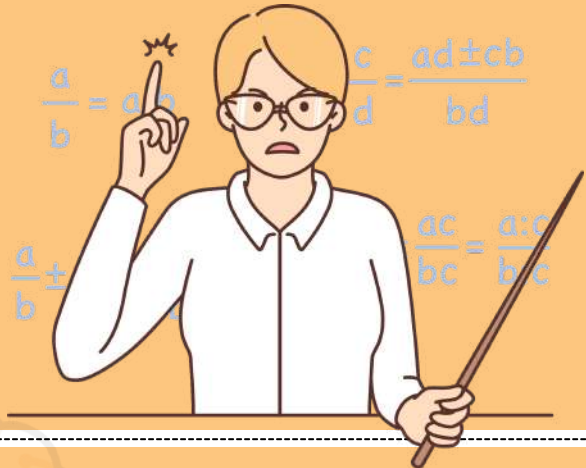
$A = 108$

DICA

MATEMÁTICA BÁSICA IV

Na regra de três composta inversa, **algumas grandezas são diretamente proporcionais, enquanto outras são inversamente proporcionais**. Isso significa que, **à medida que uma aumenta, a outra diminui, e vice-versa**.

REGRA DE TRÊS COMPOSTA INVERSA



Julgue o item que se segue, relativo a proporcionalidade, porcentagem e juros.

Considere que uma creche com 250 crianças tenha um estoque de alimentos suficiente para fornecer 4 refeições por dia para cada criança durante 18 dias. Nesse caso, se o número de crianças aumentar para 300 e a quantidade de refeições for reduzida para 3 por dia, então o mesmo estoque de alimentos durará 20 dias.

Gabarito: Certo

COMO FAZEMOS ESSE CÁLCULO?

1 Passo 1 – Calcular o consumo total do estoque original

Temos:

- 250 crianças
- 4 refeições por dia
- 18 dias

O consumo total (em "refeições") será: $250 \times 4 \times 18$

Vamos calcular:

$$1.250 \times 4 = 1.000$$

$$2.1.000 \times 18 = 18.000$$

- O estoque disponível é equivalente a 18.000 refeições.

2 Passo 2 – Verificar quantos dias duraria para 300 crianças consumindo 3 refeições/dia

Nova situação:

- 300 crianças
- 3 refeições por dia
- duração = x dias

O consumo diário será: $300 \times 3 = 900$ refeições por dia

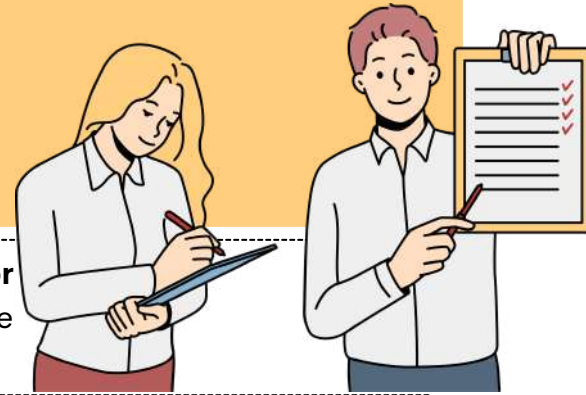
Agora usamos o estoque total: $\frac{18.000}{900} = 20$

- O estoque duraria **20 dias**.

DICA

MÍNIMO MÚLTIPLO COMUM (MMC) E O MÁXIMO DIVISOR COMUM (MDC)

MÍNIMO MÚLTIPLO COMUM (MMC)



O Mínimo Múltiplo Comum (MMC) e o Máximo Divisor Comum (MDC) podem ser calculados simultaneamente através da decomposição em fatores primos.

O MMC É OBTIDO PELA MULTIPLICAÇÃO DE TODOS OS FATORES PRIMOS ENCONTRADOS.



1º PASSO: FATORAÇÃO DOS NÚMEROS

A fatoração consiste em representar um número como o produto de números primos, chamados fatores primos.

Exemplo:

$$4 = 2 \times 2 \text{ (forma fatorada)}$$

PASSO A PASSO DA FATORAÇÃO

- 1 Inicie **dividindo o número pelo menor número primo possível (2, 3, 5, 7...)**.
- 2 Pegue o **quociente obtido e divida novamente pelo menor primo possível**.
- 3 **Repita** o processo até o **resultado ser 1**.

2º PASSO – CÁLCULO DO MMC

A decomposição simultânea de dois números permite encontrar a **forma fatorada do mínimo múltiplo comum (MMC)** entre eles.

MMC (Mínimo Múltiplo Comum): usado para encontrar o **menor número que é múltiplo comum de dois ou mais números**.

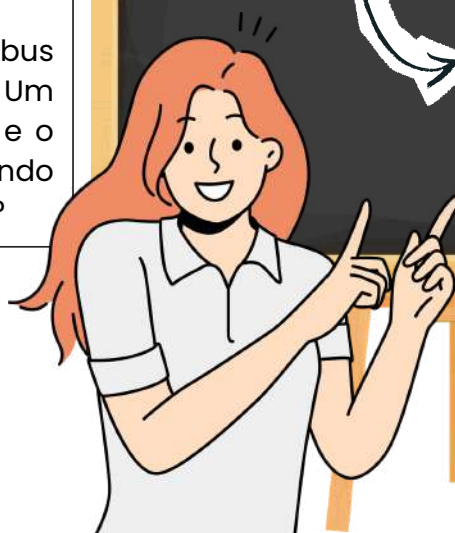
Exemplo no dia a dia: Dois ônibus saíram da rodoviária juntos. Um faz o trajeto a cada 6 horas e o outro a cada 9 horas. Quando eles sairão juntos novamente?

MÍNIMO MÚLTIPLO COMUM (MMC)

IDEIA DE ENCONTRO FUTURO

$$\begin{array}{r|l} 6, 4 & 2 \\ 3, 2 & 2 \\ 1, 3 & 3 \\ 1, 1 & 1 \\ \hline & 18 \end{array}$$

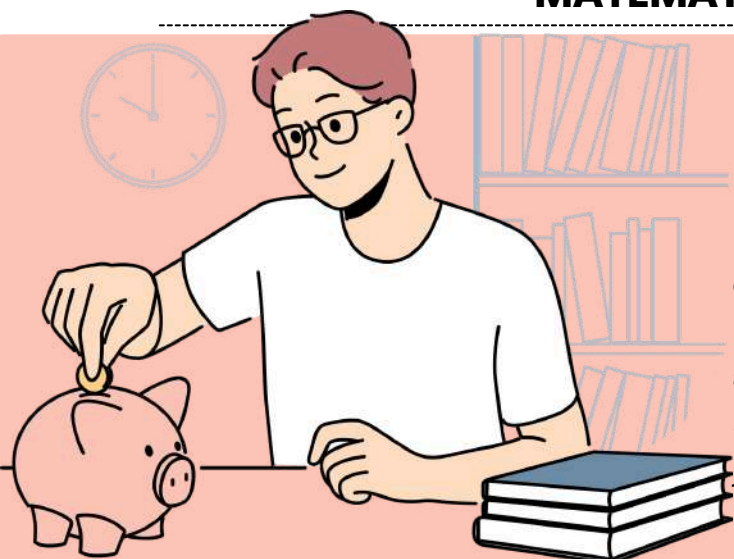
$$\text{m.m.c.}(6, 9) = 18$$



DICA

MATEMÁTICA FINANCEIRA

JUROS COMPOSTOS



No cálculo de juros compostos, a **porcentagem de juros é aplicada não apenas ao valor principal, mas também aos juros acumulados ao longo do tempo**. Isso significa que os juros são calculados sobre o valor principal mais os juros acumulados em cada período.



Os juros compostos são chamados "compostos" porque **os juros ganhos em um período são adicionados ao principal para o próximo período**.

A FÓRMULA PARA CALCULAR JUROS COMPOSTO É:

$$M = C \cdot (1 + i)^t$$

Labels in the image: MONTANTE (pointing to M), CRÉDITO INICIAL (pointing to C), TAXA DE JUROS (pointing to i), POTÊNCIA DE TEMPO (pointing to t).

Onde:

- **M** é o montante total (incluindo o principal e os juros acumulados).
- **C** é o capital principal.
- **i** é a taxa de juros anual.
- **t** é o tempo em anos.

O montante é obtido somando o capital com o juro: **M = C + J**

⚠ A taxa (i) e o tempo (t) devem estar sempre na mesma unidade!

EXEMPLO DE JUROS COMPOSTO:

Um capital de R\$ 3.800,00 foi aplicado a juros de 3% ao trimestre durante um ano. Qual o valor final acumulado após esse período?

$$M = C(1 + i)^t$$

$$M = 3.800 \times (1 + 0,03)^4$$

$$M = 3.800 \times (1,03)^4$$

Calculando: $1,03^4$: $1,03^4 \approx 1,1255$

Agora multiplicamos: $M \approx 3.800 \times 1,1255$

$$M \approx 4.276,90$$

O valor final acumulado após um ano será aproximadamente **R\$ 4.276,90**. ✓



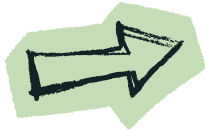
DICA

SISTEMA OPERACIONAL WINDOWS

ARQUIVOS



PRINCIPAIS TIPOS DE ARQUIVOS E EXTENSÕES



Categoria	Descrição	Extensões
Texto e Documentos	Arquivos de escrita e edição	.txt .docx .odt .pdf
Planilhas e Dados	Dados numéricos e tabelas	.xls .xlsx .csv
Imagens	Fotos e gráficos	.jpg .png .gif .bmp
Áudio	Sons e músicas	.mp3 .wav .aac
Programas e Executáveis	Filmes e gravações	.exe .msi .bat
Compactados	Agrupamento de arquivos	.zip .rar .7z

Dica prática:

Para exibir extensões ocultas no Windows →

➔ Explorador de Arquivos → Exibir → Mostrar → Extensões de nomes de arquivos.

Exemplo prático



Você recebe um arquivo chamado "musica.mp3".



➔ Pela extensão .mp3, o Windows sabe que é um **arquivo de áudio** e o abre automaticamente com o **reprodutor de mídia**.



Se fosse "musica.txt", seria aberto no Bloco de Notas.



Exemplo prático

Você baixa um arquivo chamado "planilha" (sem extensão).

➔ O ícone é uma **folha em branco**, e ao clicar, o Windows pergunta com qual programa abrir.

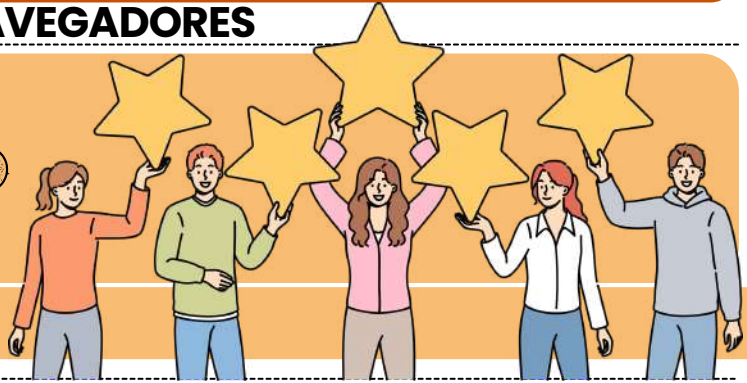
Se você renomear para "planilha.xls", o ícone muda automaticamente e o arquivo passa a abrir no leitor de planilha(excel).

XLS



DICA NAVEGADORES

FAVORITOS E SINCRONIZAÇÃO



Os favoritos (ou “**bookmarks**”) são **links salvos** pelo usuário para acessar rapidamente seus sites preferidos.



Quando o usuário faz login no Chrome com uma conta Google, esses **favoritos** — junto com senhas, histórico e extensões — podem ser sincronizados em todos os dispositivos.



Assim, você acessa seus dados do Chrome no computador, celular ou tablet, com a mesma personalização.



☁ **SINCRONIZAÇÃO COM A CONTA GOOGLE**

🔄 **Ativar:** Configurações → “Fazer login no Chrome” → inserir conta Gmail → habilitar “Sincronizar tudo”.

- **Vantagem:** seus favoritos, senhas, extensões e histórico ficam disponíveis em qualquer dispositivo conectado com a mesma conta.
- ⚙️ É possível escolher o que **sincronizar** (ex.: apenas favoritos).

✚ **COMO CRIAR E GERENCIAR FAVORITOS**

- **Criar favorito:** pressione Ctrl + D → o Chrome salva o site atual; escolha o nome e a pasta.

atalho



- **Adicionar favorito:** clique na estrela ★ na barra de endereços → escolha o nome e a pasta.
- **Gerenciar favoritos:** use o atalho Ctrl + Shift + O para abrir o Gerenciador de Favoritos.
- **Organizar:** crie pastas, renomeie e arraste para reposicionar os sites.
- **Acessar rapidamente:** barra de favoritos → pode ser exibida com Ctrl + Shift + B.



Exemplo prático

Você salva o portal de concursos públicos no computador com **Ctrl + D**.

Mais tarde, abre o Chrome no celular logado na mesma conta Google e encontra o mesmo site salvo nos favoritos sincronizados.

★ Navegação contínua em todos os dispositivos!

DICA
CORREIO ELETRÔNICO III



**PROTOSCOLOS
DE E-MAIL I**

DIVERSOS PROTOSCOLOS DE E-MAIL SÃO UTILIZADOS PARA ENVIAR, RECEBER E GERENCIAR MENSAGENS ELETRÔNICAS.

vamos conhecer os mais cobrados nas provas?



SMTP (Simple Mail Transfer Protocol)

É o protocolo fundamental para o envio de e-mails.

- Uso: Usado para enviar e-mails de um cliente de e-mail ou servidor para um servidor de e-mail de destino.
- Função: Responsável por encaminhar mensagens para o servidor de destino.



POP3 (Post Office Protocol version 3)

É adequado para configurações onde você deseja baixar e armazenar e-mails localmente.

- Uso: Protocolo de recebimento de e-mail que permite que os usuários baixem mensagens do servidor de e-mail para seus clientes de e-mail.
- Função: As mensagens são geralmente baixadas e armazenadas localmente, e podem ser removidas do servidor, a menos que configurado de outra forma.



IMAP (Internet Message Access Protocol)

É ideal para cenários em que você deseja acessar seus e-mails de diferentes dispositivos sem perder a sincronização.

- Uso: Também é um protocolo de recebimento de e-mail, mas com uma abordagem diferente do POP3.
- Função: As mensagens permanecem no servidor e são sincronizadas com o cliente de e-mail, permitindo que os usuários gerenciem suas mensagens de várias plataformas.

DICA
MALWARES III



VÍRUS



Um vírus é um tipo de **malware** que **gruda em um programa** ou **arquivo hospedeiro** e só age quando esse **arquivo é executado**.

Como ele se espalha?
O objetivo principal do vírus é se **replicar** — ou seja, **criar cópias de si mesmo para infectar outros arquivos** e, assim, alcançar mais computadores.

Mas existe um detalhe importante:

👍 Ele **não se espalha sozinho**.

👍 Depende sempre da **execução do arquivo ou programa** onde está escondido.

O que um vírus pode fazer no sistema?
Depois de **ativado**, ele pode causar vários problemas, como:

- ✉️ Mostrar mensagens indesejadas
- 🐢 Deixar o sistema lento
- 🗑️ Apagar arquivos
- 💣 Danificar dados importantes
- ❗ Causar falhas graves no computador

COMPOSIÇÃO DO VÍRUS

INFECÇÃO	ATIVAÇÃO	CARGA ÚTIL
porta de entrada que o vírus utiliza para entrar em um sistema e começar a sua disseminação	evento ou condição específica que ativa a carga útil de um malware, vírus ou outro tipo de código malicioso.	ações específicas que ele executa uma vez que foi ativado, seja por meio da execução do programa hospedeiro ou através do acionamento de um gatilho.





DICA ELEVAÇÃO DE ALAGOAS

À CONDIÇÃO DE PROVÍNCIA (1821)



O QUE PRECISAMOS SABER?

A elevação de Alagoas à condição de Província representou **importante avanço político-administrativo** após sua separação de Pernambuco. A banca costuma cobrar datas, contexto histórico e consequências da autonomia administrativa alagoana no período imperial.

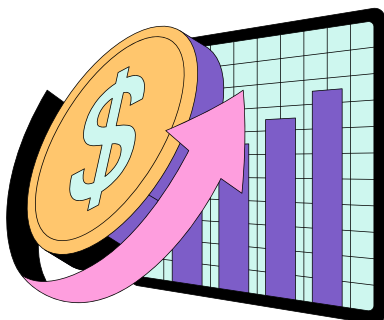
Após a emancipação política de 1817, **Alagoas consolidou sua organização administrativa no início do século XIX**. Em 1821, o território foi elevado à condição de Província, fortalecendo sua autonomia dentro da estrutura político-administrativa do Brasil.

A elevação permitiu **maior organização política e administrativa do território alagoano**. O novo status fortaleceu a gestão regional e a estrutura institucional local.

A **reorganização administrativa** do Brasil ocorreu em contexto de transformações políticas ligadas ao enfraquecimento do sistema colonial português e à independência brasileira.



Com administração própria, Alagoas passou a consolidar instituições regionais e ampliar sua participação política no cenário nacional do período imperial.



Mesmo após a reorganização administrativa, a **produção açucareira** continuou sendo **base econômica** fundamental da província durante o século XIX.

A condição de Província contribuiu para **fortalecimento político**, expansão administrativa e consolidação histórica de Alagoas no Nordeste brasileiro.

⚠ A BANCA COSTUMA COBRAR A DIFERENÇA ENTRE A EMANCIPAÇÃO POLÍTICA DE 1817 E A ELEVAÇÃO DE ALAGOAS À CONDIÇÃO DE PROVÍNCIA EM 1821.

DICA

QUILOMBO DOS PALMARES:



FORMAÇÃO E CONTEXTO HISTÓRICO

O Quilombo dos Palmares foi o maior e mais importante quilombo do período colonial brasileiro, localizado na região da atual Alagoas. A banca costuma cobrar resistência à escravidão, organização social quilombola e liderança de Zumbi dos Palmares.

O Quilombo dos Palmares formou-se a partir da **resistência de africanos escravizados que fugiam dos engenhos nordestinos**. A comunidade desenvolveu organização econômica, social e política própria, tornando-se símbolo de luta contra a escravidão no Brasil colonial.

A formação ocorreu no contexto da **escravidão e da economia açucareira nordestina**. Escravizados fugitivos organizaram comunidades autônomas em áreas de difícil acesso da região alagoana.

O quilombo reuniu **milhares de habitantes** e apresentou estrutura social organizada, com produção agrícola, defesa militar e liderança própria ao longo do período colonial.



As autoridades coloniais portuguesas realizaram diversas expedições militares para destruir Palmares, considerado ameaça ao sistema escravista e à ordem colonial.



Zumbi tornou-se uma das **principais lideranças do quilombo** e símbolo histórico da luta contra a escravidão no Brasil. Sua atuação possui grande relevância histórica e cultural.

A experiência quilombola representa marco da **resistência negra** no Brasil colonial e integra a memória histórica relacionada à luta por liberdade e direitos.

! A BANCA COSTUMA COBRAR QUE O QUILOMBO DOS PALMARES LOCALIZAVA-SE NA REGIÃO DA ATUAL ALAGOAS E TORNOU-SE SÍMBOLO DA RESISTÊNCIA CONTRA A ESCRAVIDÃO.



DICA

ESTRUTURA DOS PODERES:

EXECUTIVO, LEGISLATIVO E JUDICIÁRIO



O QUE PRECISAMOS SABER?

A **estrutura** dos Poderes estaduais **segue o princípio constitucional da separação entre Executivo, Legislativo e Judiciário**. A banca costuma cobrar funções de cada Poder, independência institucional e competências básicas da organização estatal.

O Estado de Alagoas **organiza-se por meio de Poderes independentes e harmônicos entre si**. Cada Poder exerce funções específicas relacionadas à administração pública, elaboração das leis e aplicação da justiça.

O **Executivo** é exercido pelo **Governador, responsável pela gestão administrativa do estado, execução das políticas públicas e direção dos órgãos estaduais**.

A Assembleia Legislativa é composta por **Deputados Estaduais** que exercem funções legislativas e fiscalizatórias relacionadas aos interesses do estado de Alagoas.



O **Poder Judiciário exerce a função jurisdicional no estado**: O Judiciário atua na aplicação das leis, solução de conflitos e garantia dos direitos previstos na Constituição e nas normas jurídicas estaduais e federais.



A separação dos Poderes busca **evitar concentração de autoridade e garantir equilíbrio institucional** no funcionamento da administração pública estadual.

Além de suas funções principais, **os Poderes podem desempenhar atividades administrativas e institucionais complementares previstas no ordenamento jurídico brasileiro**.

⚠ A BANCA COSTUMA COBRAR QUE OS PODERES SÃO INDEPENDENTES E HARMÔNICOS ENTRE SI, CONFORME O PRINCÍPIO CONSTITUCIONAL DA SEPARAÇÃO DOS PODERES.

DICA

PRINCÍPIOS DA SEGURANÇA JURÍDICA

O direito adquirido, o ato jurídico perfeito e a coisa julgada são formas de garantir que as leis não mudem para prejudicar coisas já estabelecidas.

GARANTEM a irretroatividade das leis.

LEMBRE-SE!

Essa irretroatividade, entretanto, não é absoluta. O Estado pode editar leis retroativas, desde que beneficiem os indivíduos, impondo-lhes situação mais favorável do que a que existia sob a vigência da lei anterior.

definição dos conceitos

O **direito adquirido**: aquele que está incorporado ao patrimônio do particular, uma vez que foram cumpridos todos os requisitos aquisitivos exigidos pela legislação vigente.



exemplo: se você cumprir todos os requisitos para se aposentar sob a vigência de uma lei X. Após cumpridas as condições de aposentadoria, mesmo que seja criada lei Y com requisitos mais gravosos, você terá direito adquirido a se aposentar.

LEI não PREJUDICARÁ

O **ato jurídico perfeito**: aquele que reúne todos os elementos fundamentais exigidos pela lei.



exemplo:

Utilize-se como exemplo um contrato celebrado hoje, sob a influência de uma lei X.



A **coisa julgada**: aquela decisão judicial da qual não há mais recurso.

DICA

REMÉDIOS CONSTITUCIONAIS – PARTE VI

LXXII - conceder-se-á "habeas-data":

- a) para assegurar o conhecimento de informações relativas à pessoa do impetrante, constantes de registros ou bancos de dados de entidades governamentais ou de caráter público;
- b) para a retificação de dados, quando não se prefira fazê-lo por processo sigiloso, judicial ou administrativo;

Previsão constitucional: Art. 5º, LXXII, CF.



HABEAS DATA

"Remédio constitucional" cujo objetivo é **assegurar o direito à informação e à intimidade**.

Ação **gratuita**. No entanto, **é imprescindível** a assistência advocatícia para que essa ação seja impetrada.



O habeas data pode ser usado para **obter dados** em bancos de dados públicos, como a Receita Federal, ou privados, mas de caráter público, como os de serviços de proteção ao crédito - popularmente conhecidos como SPC - ou os cadastros de consumidores.

Permite que o cidadão em questão, identificado legalmente como impetrante, **tenha acesso às informações contidas nos bancos de dados governamentais** em seu nome, bem como **solicitar que essas informações sejam corrigidas ou retificadas**.

Não se esqueça!

Qualquer indivíduo, seja pessoa física ou jurídica, de nacionalidade brasileira ou estrangeira, **tem o direito de entrar com um habeas data**. Este é um tipo de ação estritamente pessoal, que **não pode ser utilizada para obter acesso a informações pertencentes a terceiros**.



DICA

PODER DE POLÍCIA



ATENÇÃO!

Esse é um dos poderes que mais é cobrado em prova!

→ O poder de polícia é um dos poderes mais relevantes no campo do direito administrativo. Ele **confere à administração pública a autoridade para regulamentar, fiscalizar e controlar as atividades dos indivíduos e entidades** de maneira a garantir o bem-estar da sociedade, a ordem pública, a segurança, a saúde pública e outros interesses coletivos.

→ Esse poder **não se relaciona apenas com a atuação das forças policiais, mas engloba uma gama mais ampla de funções administrativas que visam equilibrar o direito individual com o interesse coletivo.**



Algumas das áreas em que o poder de polícia é aplicado incluem o **licenciamento de estabelecimentos comerciais, a regulação de tráfego, a proteção do meio ambiente, a fiscalização de construções e a promoção da saúde pública.**

O poder de polícia é **exercido de forma discricionária pela administração pública, permitindo que ela imponha restrições e condições às atividades privadas** quando necessário para o bem público. No entanto, **essa atuação deve ser pautada pela legalidade, proporcionalidade e respeito aos direitos fundamentais** dos indivíduos.

→ Portanto, o poder de polícia é um **instrumento importante para manter a ordem, a segurança e o equilíbrio** na sociedade, garantindo que os interesses individuais não prejudiquem o interesse coletivo.



DICA

ATRIBUTOS

Os atributos do ato administrativo são características essenciais que **definem a natureza e os efeitos jurídicos** desses atos.

4

Existem **quatro atributos principais** que são geralmente atribuídos aos atos administrativos:

Presunção de Legitimidade

Esse atributo estabelece que os atos administrativos são considerados válidos e legais até que se prove o contrário. Isso significa que, quando um ato é emitido por uma autoridade competente, ele é presumido como correto e em conformidade com a lei, e cabe àqueles que contestam sua validade demonstrar o contrário.

Autoexecutoriedade

Alguns atos administrativos possuem o atributo da autoexecutoriedade, o que significa que a administração pública pode executar diretamente as medidas neles estabelecidas, sem a necessidade de autorização judicial prévia. Isso é frequentemente visto em multas de trânsito, embargos administrativos, entre outros.

Tipicidade

Esse atributo refere-se ao fato de que os atos administrativos são regidos por regras e padrões estabelecidos na legislação ou regulamentação. Eles devem se enquadrar em categorias específicas e seguir critérios predefinidos para serem considerados válidos.

Imperatividade

A imperatividade se refere à força coercitiva dos atos administrativos. Eles têm o poder de impor obrigações, restrições ou determinações aos destinatários, que são legalmente obrigados a cumprir as disposições do ato.

mnemônico
PATI

Presunção de Legitimidade
Autoexecutoriedade
Tipicidade
Imperatividade



Além desses quatro atributos principais, outros atributos menores também podem ser considerados, dependendo do contexto e das características do ato administrativo em questão. Esses atributos fornecem a base para a compreensão das características distintas e do impacto legal dos atos administrativos.

DICA

RESPONSABILIDADE CIVIL DO ESTADO I

A responsabilidade civil do Estado refere-se à **obrigação legal que o Estado tem de reparar os danos causados a terceiros em virtude das ações ou omissões de seus agentes, serviços públicos ou políticas públicas.**

Em outras palavras, quando o Estado, por meio de seus funcionários, serviços ou decisões, causa prejuízo a indivíduos ou entidades, ele pode ser responsabilizado e obrigado a indenizar as vítimas pelos danos sofridos.

Todas as pessoas **de direito público respondem objetivamente** pela ação de seus agentes (conduta comissiva).

Existem **dois principais tipos de responsabilidade civil** do Estado, vamos conhecer?

RESPONSABILIDADE OBJETIVA (OU TEORIA DO RISCO ADMINISTRATIVO)

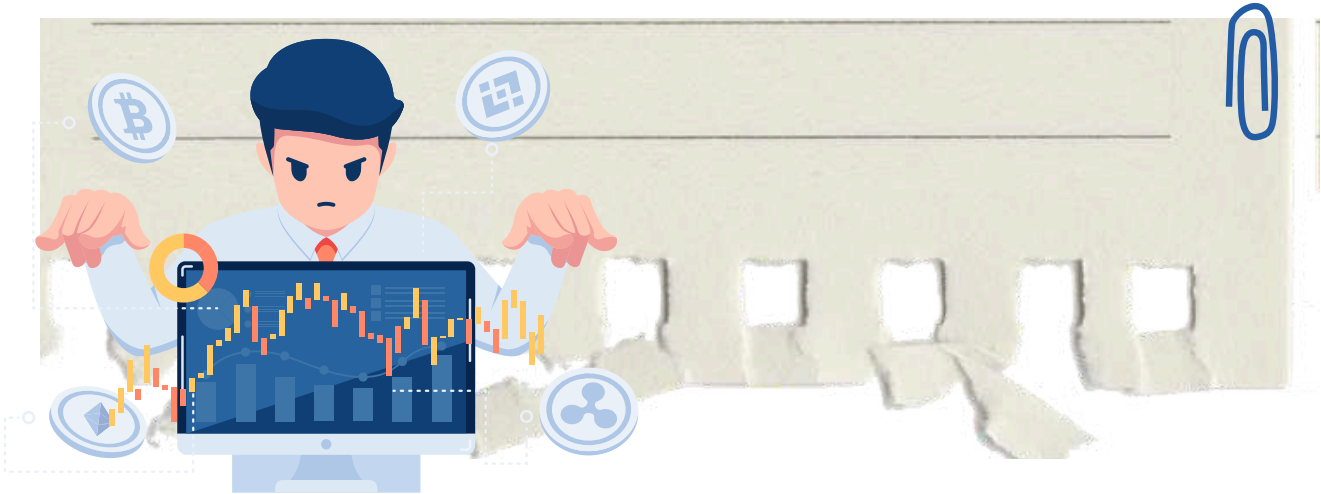
Nesse tipo de responsabilidade, **o Estado é considerado responsável pelos danos causados, independentemente de haver culpa por parte dos agentes públicos.** Basta que **seja demonstrada a relação de causa e efeito entre a ação ou omissão do Estado e o dano sofrido pela vítima.** O fundamento para essa responsabilidade é o risco inerente às atividades estatais, uma vez que o Estado detém o monopólio do uso da força e exerce diversas funções em benefício da sociedade.

RESPONSABILIDADE SUBJETIVA (OU TEORIA DA CULPA)

Nesse tipo de responsabilidade, **a vítima precisa provar não apenas a relação de causa e efeito entre o dano e a ação do Estado, mas também a existência de culpa ou dolo por parte dos agentes públicos.** Ou seja, é necessário demonstrar que houve negligência, imprudência ou imperícia por parte do Estado ou de seus agentes para que a responsabilidade seja configurada.

DICA

CONTROLE DA ADMINISTRAÇÃO PÚBLICA I



O controle da Administração Pública refere-se ao conjunto de mecanismos e procedimentos pelos quais são avaliadas e fiscalizadas as atividades e condutas dos órgãos, agentes e entidades que compõem a administração estatal. O objetivo primordial desse controle é assegurar que a Administração Pública atue de acordo com os princípios legais, éticos e constitucionais, promovendo a transparência, a eficiência, a legalidade e a prestação de serviços de qualidade aos cidadãos.

Conforme observarão, a administração pública está sujeita a ser fiscalizada por entidades pertencentes a todos os Poderes (Legislativo, Judiciário e Executivo), em várias etapas de suas atividades, as quais podem abranger diversos aspectos da sua atuação.

Vamos agora **categorizar as modalidades** de controle?

ÓRGÃO CONTROLADOR

Controle poderá ser administrativo, legislativo ou judicial.

ASPECTO CONTROLADO

O controle poderá ser de legitimidade/legalidade ou ainda de mérito.

MOMENTO DE EXERCÍCIO

Controle poderá ser prévio, concomitante ou posterior.

ORIGEM

Controle poderá ser interno, externo e popular.

AMPLITUDE

Controle poderá ser hierárquico e finalístico.

DICA

LEI N. 14.133/2021 – LICITAÇÕES PÚBLICAS



DISPENSA DE LICITAÇÃO

A dispensa ocorre quando a lei permite não realizar licitação, mesmo havendo possibilidade de competição.

A Lei nº 14.133/2021 estabelece os casos em que a licitação é dispensável

1 Pequenos valores

- Até R\$ 100.000,00 → obras, serviços de engenharia e manutenção de veículos 🚗
- Até R\$ 50.000,00 → outros serviços e compras 🛒

2 Licitação anterior sem sucesso (até 1 ano)

- Sem interessados ou propostas inválidas.
- Propostas muito acima do mercado.

3 Casos específicos:

- Peças para manutenção durante garantia 🔧
- Acordo internacional com condições vantajosas 🌐
- Pesquisa e desenvolvimento (até R\$ 300.000 em obras/serviços) 🔬
- Transferência/licenciamento de tecnologia 📡
- Gêneros perecíveis (hortifrúti, pães etc.) 🥬
- Alta complexidade tecnológica e defesa nacional 🛡️
- Padronização das Forças Armadas ⚓✈️🚚
- Operações de paz no exterior 🌐
- Abastecimento de tropas em trânsito 🚚
- Reciclagem por cooperativas de baixa renda ♻️
- Obras de arte e objetos históricos 🖼️
- Serviços sigilosos de investigação 🔍
- Medicamentos para doenças raras 💊

4 Situações estratégicas e emergenciais:

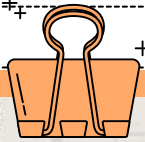
- Cumprir objetivos da Lei de Inovação (Lei 10.973/2004) 💡
- Segurança nacional ⚠️
- Guerra, estado de defesa/sítio, intervenção federal 🇺🇸



EMERGÊNCIA OU CALAMIDADE PÚBLICA
(PRAZO MÁX. 1 ANO, SEM PRORROGAÇÃO)



DICA



CONTRATOS ADMINISTRATIVOS XIV



PENALIDADES

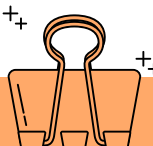
As sanções administrativas que a Administração pode aplicar pode ser em caso de inexecução total ou parcial do contrato.

SANÇÕES ADMINISTRATIVAS

Em caso de inexecução total ou parcial do contrato, a Administração pode aplicar as seguintes sanções, garantida a prévia defesa:

Sanção	Descrição	Quando é Aplicada
Advertência	COMUNICAÇÃO FORMAL SOBRE INFRAÇÃO CONTRATUAL DE MENOR GRAVIDADE.	INFRAÇÕES DE MENOR GRAVIDADE OU NÃO REPETIDAS.
Multa	PENALIDADE FINANCEIRA CALCULADA COM BASE NO VALOR DO CONTRATO OU DA OBRIGAÇÃO DESCUMPRIDA.	ATRASSO NA EXECUÇÃO, DESCUMPRIMENTO DE CLÁUSULAS, ENTRE OUTROS.
Suspensão Temporária	IMPEDE O CONTRATADO DE PARTICIPAR DE NOVAS LICITAÇÕES E CONTRATOS POR UM PERÍODO DETERMINADO.	INFRAÇÕES GRAVES OU REPETIDAS.
Declaração Inidoneidade	IMPEDE O CONTRATADO DE PARTICIPAR DE FUTURAS LICITAÇÕES E CONTRATOS COM A ADMINISTRAÇÃO PÚBLICA.	INFRAÇÕES GRAVES QUE COMPROMETEM A CONFIABILIDADE.
Rescisão Contratual	ENCERRAMENTO DO CONTRATO, PODENDO SER TOTAL OU PARCIAL.	DESCUMPRIMENTO TOTAL OU PARCIAL DAS OBRIGAÇÕES CONTRATUAIS.

- A pena de multa pode ser aplicada **cumulativamente** com outras sanções, dependendo da **gravidade da infração** e das **circunstâncias** do caso.
- O **STJ** entende que tanto a suspensão quanto a declaração de inidoneidade **têm caráter extensivo para todos os entes da Federação**. Por outro lado, o **TCU** tem entendido que a **suspensão se refere apenas ao órgão que aplicou a sanção**, enquanto a declaração de inidoneidade se estende a todos os entes federativos.





DICA

INQUÉRITO POLICIAL V

PRAZOS PARA CONCLUSÃO DO INQUÉRITO POLICIAL

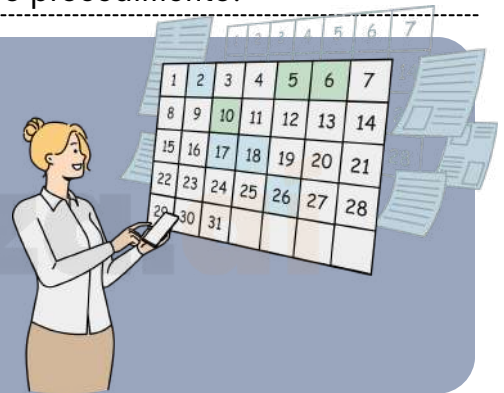
ENTENDENDO O PRAZO DO INQUÉRITO POLICIAL NO BRASIL

Os prazos estipulados na lei para conclusão do inquérito policial variam dependendo de diferentes fatores, como se o indiciado está solto ou preso, e a esfera ou o delito cometido. No entanto, é importante ressaltar que, a partir do momento em que o inquérito policial é iniciado, a autoridade responsável tem a obrigação de finalizá-lo em conformidade com as leis que regem o procedimento.

REGRA GERAL (PREVISTA NO CPP)

Originalmente, o prazo do IP, com investigado preso, é 10 dias (art. 10, caput, do CPP). Com o juiz das garantias (art. 3-B, §2º, CPP):

- Pode prorrogar por 15 dias, uma única vez, mediante representação da autoridade policial e ouvido o MP.



Mas o STF por meio da (ADI 6.581) declarou inconstitucional essa limitação de apenas uma prorrogação, ou seja, o prazo pode ser prorrogado sucessivamente, desde que haja motivação e controle judicial.



LEGISLAÇÃO EXTRAVAGANTE

Hipóteses	Preso	Solto
Regra Geral - CPP	10 dias	30 dias
Justiça federal	15 + 15 dias	30 dias
Crimes contra a economia popular	10 dias	10 dias
Lei de drogas	30 + 30 dias	90 + 90 dias
Inquérito militar	20 dias	40 + 20 dias

DICA

DAS PRISÕES I

PRISÃO EM FLAGRANTE



PRISÃO EM FLAGRANTE: UMA MEDIDA CAUTELAR



De acordo com o artigo 302 do Código de Processo Penal, a prisão em flagrante é uma medida cautelar que **permite a prisão imediata de um indivíduo que está cometendo ou acabou de cometer um crime, sem a necessidade de ordem judicial prévia.**



Qualquer pessoa tem o direito de efetuar a prisão em flagrante, mas as autoridades policiais, como delegados, agentes, e escrivães, são obrigados a fazê-la se tomarem conhecimento da situação. É fundamental **respeitar os direitos fundamentais do preso durante a prisão em flagrante**, incluindo o direito à integridade física e moral, bem como ao tratamento digno.

SITUAÇÕES QUE VEDAM A PRISÃO EM FLAGRANTE

A prisão em flagrante é **proibida** em certas situações, como em:

- infrações de menor potencial ofensivo;
- em casos de violência doméstica (com afastamento do agressor);
- no porte de drogas para consumo pessoal;
- e em acidentes de trânsito com vítima, quando o condutor prestar pronto e integral socorro à vítima;



A **proibição se refere à lavratura do auto de prisão em flagrante** e ao recolhimento ao cárcere, mas é **possível a captura e condução coercitiva do agente.**

DICA

LEI DE ABUSO DE AUTORIDADE – LEI Nº 13.869/2019



SUJEITOS DO CRIME

quem pode ser sujeito ativo do crime de abuso de autoridade?

Qualquer **agente público**, abrangendo uma ampla gama de pessoas que exerçam **atividades vinculadas ao poder público**, como:

1. Servidores **públicos** e **militares**, ou pessoas equiparadas a eles.
2. Membros dos Poderes **Legislativo, Executivo e Judiciário**.
3. Membros do **Ministério Público**.
4. Membros de **tribunais** ou **conselhos de contas**.

Crimes de mão própria: Isso significa que **apenas pessoas que possuem vínculo com o poder público** (agentes estatais) podem **praticar o crime de abuso de autoridade**, excluindo particulares que não têm qualquer relação com a administração pública.



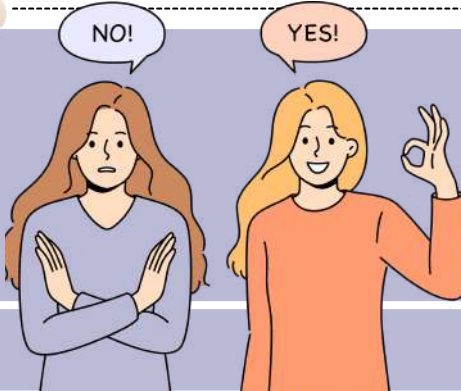
A lei adota uma **definição ampla de agente público**, que inclui aqueles que exercem **função pública** ainda que **temporariamente, sem remuneração** ou **em caráter excepcional**, por meio de eleição, nomeação, contratação, ou qualquer forma de investidura.

CRIMES DE ABUSO DE AUTORIDADE PRATICADOS POR MILITARES SERÃO JULGADOS PELA **JUSTIÇA MILITAR**, QUE É COMPETENTE PARA QUESTÕES ENVOLVENDO ESSES AGENTES.



DICA

LEI DE INTERCEPTAÇÃO TELEFÔNICA – LEI Nº 9.296/96



CAPTAÇÃO AMBIENTAL

quando pode ser autorizada?

Art. 8ºA – Este artigo trata de captação ambiental, ou seja, a **captura de sons, imagens ou sinais em determinados ambientes**, quando **não é possível** utilizar outros meios de prova.

A **captação ambiental** só será **autorizada** nas seguintes condições:

PROVA IMPOSSÍVEL POR OUTROS MEIOS:
NÃO HÁ OUTRO JEITO DE OBTER A PROVA DE FORMA EFICAZ.



INDÍCIOS RAZOÁVEIS DE AUTORIA E PARTICIPAÇÃO EM CRIME: DEVE HAVER EVIDÊNCIAS DE QUE ALGUÉM COMETEU UM CRIME. A INFRAÇÃO DEVE TER PENA SUPERIOR A 4 ANOS, OU SER PARTE DE UM CRIME RELACIONADO (CONEXO).



- **Requerimento detalhado:** O pedido de captação ambiental deve **explicar onde e como** será instalado o dispositivo.
- **Disfarce ou período noturno:** A captação pode ser feita com a **polícia disfarçada** ou **durante a noite** (exceto na casa de alguém, que tem uma proteção maior de acordo com a Constituição).
- Gravação feita por um dos **interlocutores** (ou seja, se uma das pessoas no ambiente grava sem saber da polícia), ainda **pode ser usada**, desde que **não haja alteração na gravação**.

SE UMA GRAVAÇÃO NÃO FOR RELEVANTE PARA A PROVA, ELA SERÁ **DESTRUÍDA**, MAS APENAS COM A DECISÃO DO JUIZ.

Interceptar uma conversa sem a autorização judicial é **crime**.

- Isso vale para **qualquer interceptação de comunicação** (telefone, computador, etc.) **feita sem autorização judicial** ou **fora das condições permitidas por lei**.

SE UM **FUNCIONÁRIO PÚBLICO** VIOLAR O **SIGILO** DE UMA **INVESTIGAÇÃO** QUE ENVOLVA **CAPTAÇÃO AMBIENTAL**, ELE PODE TER A **PENA DOBRADA**.

DICA

LEI Nº 10.826/2003 – ESTATUTO DO DESARMAMENTO

AQUISIÇÃO DE ARMAS DE FOGO



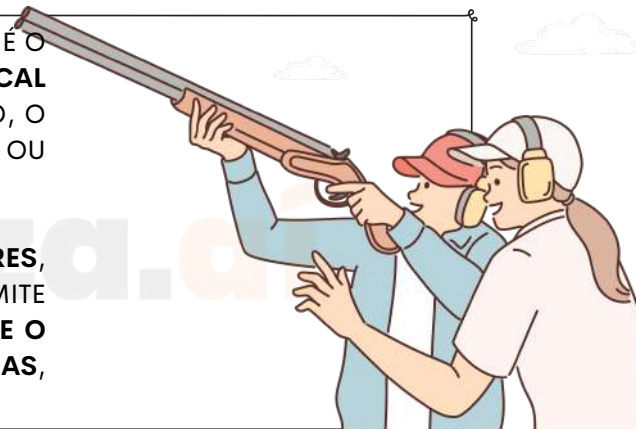
O Estatuto do Desarmamento estabelece os requisitos para a aquisição de armas de uso permitido:



- Declaração de **necessidade**.
- **Idoneidade**: Comprovação por **certidões negativas** de **antecedentes criminais**.
- Comprovação de **ocupação lícita** e **residência fixa**.
- Capacidade **técnica** e **aptidão psicológica** para o manuseio da arma.

POSSE DE ARMA DE FOGO

- O **REGISTRO DA ARMA DE FOGO** PERMITE A **POSSE**, QUE É O DIREITO DE **MANTER A ARMA NA RESIDÊNCIA** OU NO **LOCAL DE TRABALHO**. PARA MANTÊ-LA NO LOCAL DE TRABALHO, O TITULAR DO REGISTRO DEVE SER O **PROPRIETÁRIO** OU **RESPONSÁVEL LEGAL** PELO **ESTABELECIMENTO**.
- EM ALGUNS CASOS, COMO PARA **CAÇADORES, ATIRADORES** E **COLECIONADORES**, A LEGISLAÇÃO PERMITE O PORTE DE ARMA DE FOGO DURANTE O **TRAJETO ENTRE O LOCAL DE GUARDA** E **ATIVIDADES AUTORIZADAS**, CONFORME ESTABELECIDO NO DECRETO 10.030/2019.



PORTE DE ARMA DE FOGO



O porte refere-se ao direito de **portar a arma fora de casa** ou do **trabalho**. De acordo com o Estatuto, ele é concedido em casos como:

1. **Função pública de segurança**.
2. **Defesa pessoal**.

Para solicitar o porte, o interessado deve demonstrar **necessidade por exercer atividade de risco** ou por **ameaça à sua integridade física**, além de cumprir com os demais requisitos legais.

O PORTE PODE SER **TEMPORÁRIO** E **LIMITADO GEOGRAFICAMENTE**, E **SERÁ AUTOMATICAMENTE SUSPENSO** EM CASO DE **EMBRIAGUEZ** OU **USO DE SUBSTÂNCIAS QUÍMICAS**.



DICA

CRIMES DO ECA E COMPETÊNCIAS E RESPONSABILIDADES

CRIMES DO ECA

Competências e Responsabilidades



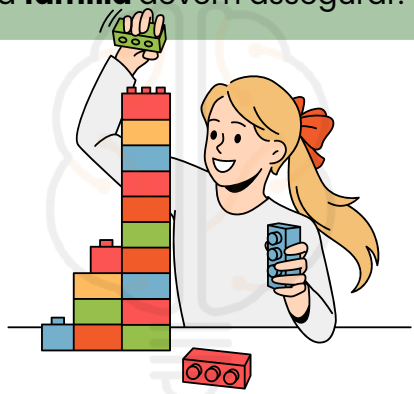
O ECA define que a **proteção dos direitos das crianças e adolescentes** é um **dever coletivo**, ou seja, envolve **família, sociedade e Estado**. A família tem um papel primário, mas as responsabilidades são compartilhadas.

O ART. 4º DO ECA DIZ:

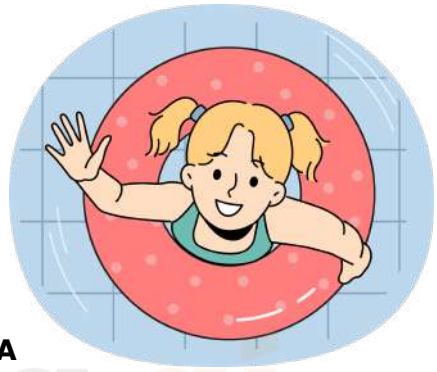
- A **prioridade absoluta** dos **direitos da criança** e do **adolescente** deve ser garantida.
- O **Estado**, a **sociedade** e a **família** devem assegurar:



O DIREITO À **SAÚDE**, À **EDUCAÇÃO**, AO **LAZER**, À **CULTURA** E À **CONVIVÊNCIA FAMILIAR**.



GARANTIR A **SOBREVIVÊNCIA** E O **DESENVOLVIMENTO SAUDÁVEL** DE CADA CRIANÇA E ADOLESCENTE.



A **PROTEÇÃO** CONTRA TODA **FORMA DE VIOLÊNCIA** E **EXPLORAÇÃO**.

Atuação do Ministério Público, Defensoria Pública e Judiciário na Garantia de Direitos

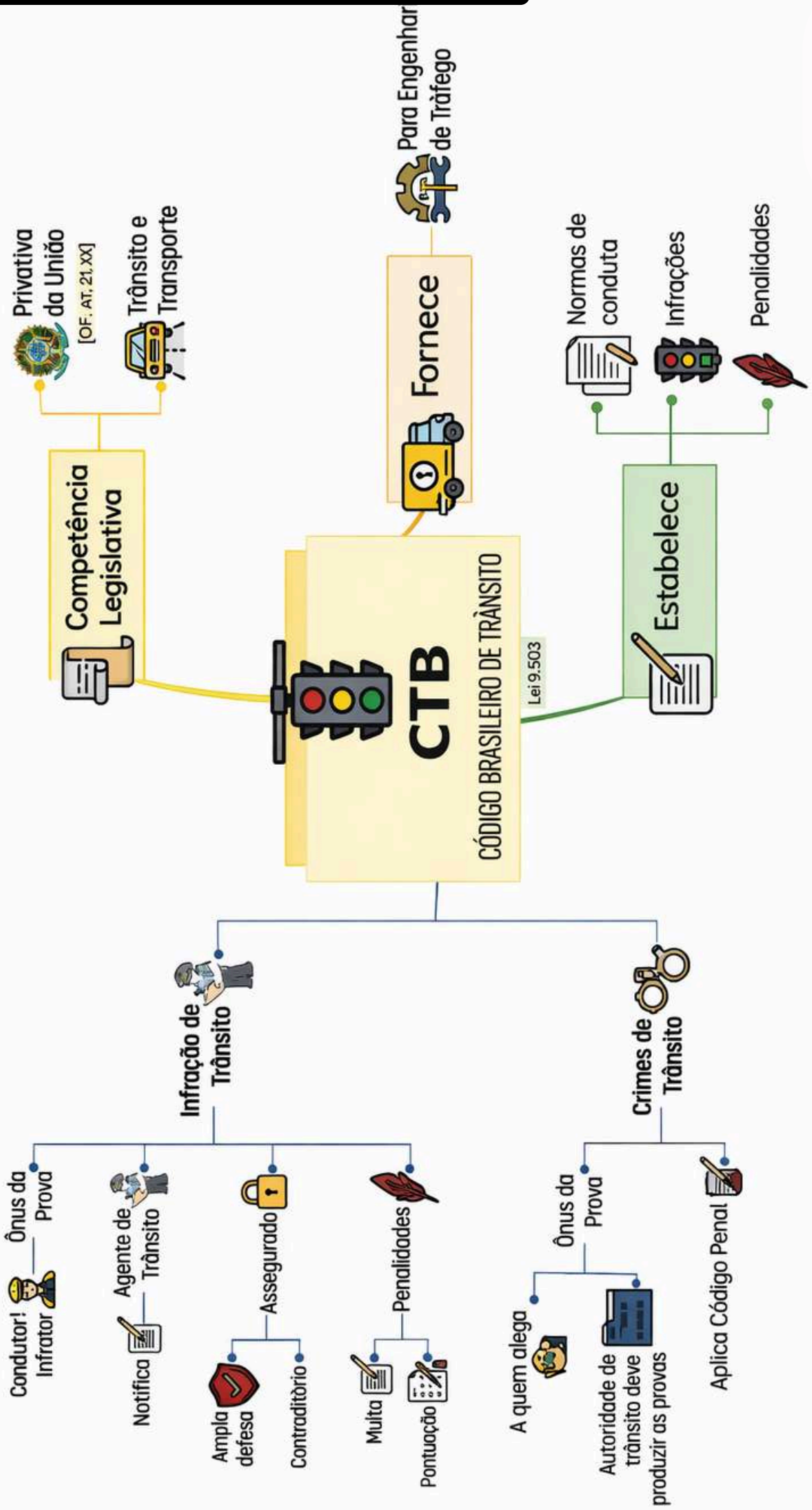
- Esses órgãos têm papel fundamental na proteção e garantia de direitos de crianças e adolescentes.



- **Ministério Público (art. 129, CF):** Atuam em defesa dos direitos da criança, podendo intervir judicialmente e denunciar qualquer violação de direitos.
- **Defensoria Pública (art. 134, CF):** Garantem o direito de defesa de crianças e adolescentes em situações de ameaça aos seus direitos.
- **Judiciário:** O Judiciário é responsável por decidir sobre casos que envolvem abusos, violência e violações dos direitos da criança, aplicando as medidas protetivas.



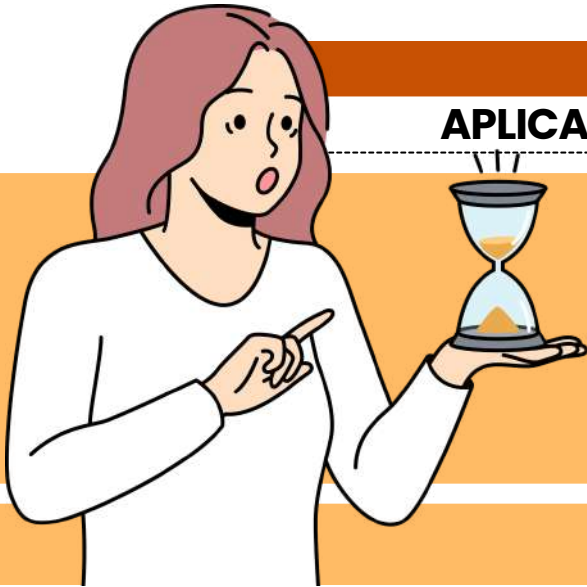
1. Código Brasileiro de Trânsito



DICA

APLICAÇÃO DA LEI PENAL MILITAR

CONFLITO DA LEI PENAL NO TEMPO II



2 Exceções: Leis Temporárias e Excepcionais:

Essas leis seguem regras próprias quanto à aplicação no tempo.

Leis Temporárias

- **Definição:** Têm **vigência limitada** a um prazo **previamente** determinado.
- **Regra:** **Autorrevogáveis** ao término do prazo.
- **Exemplo:** Lei válida por **6 meses** para proibir uma atividade em razão de eventos sazonais.



Leis Excepcionais

- **Definição:** Criadas para atender a **situações emergenciais** ou **extraordinárias**.
- **Regra:** Vigem durante o **período da emergência** e deixam de produzir efeitos ao final.
- **Exemplo:** Lei proibindo determinados comportamentos durante uma pandemia ou guerra.

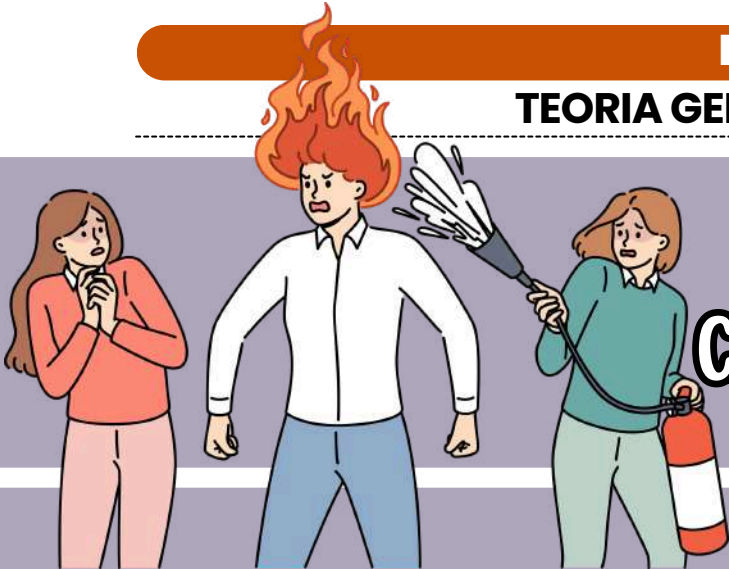
⊘ Importante lembrar:

- Condutas praticadas **durante a vigência** dessas leis continuam sendo **punidas**, mesmo após sua revogação.
- **Exemplo prático:** Durante um racionamento de água, uma lei proíbe banhos longos. Se alguém descumprir essa norma enquanto a lei estava em vigor, poderá ser julgado mesmo após o término do racionamento.



DICA

TEORIA GERAL DO DELITO



CONCAUSAS – CAUSALIDADE ADEQUADA II

→ Concausas são fatores externos que influenciam o resultado, mas não são diretamente provocados pelo agente.

Concausas Relativamente Independentes

- **Origem:** Decorrem da **ação inicial do agente**.
- **Efeito:** **Não excluem** o nexa causal.
- **Responsabilidade:** O agente **responde pelo resultado**, pois poderia **prevê-lo**.

MODALIDADES:



- **Preexistentes:** **Agravadas** pela **conduta do agente**.
 - **Exemplo:** Um tiro atinge uma pessoa já fragilizada por outra lesão grave, resultando na morte.

- **Concomitantes:** **Resultados previsíveis** que ocorrem durante a conduta do agente.
 - **Exemplo:** Durante um incêndio provocado, uma pessoa é ferida tentando escapar.



- **Supervenientes:** **Ação inicial do agente** leva a **eventos posteriores** que agravam o resultado.
 - **Exemplo:** A vítima de uma agressão desenvolve uma infecção hospitalar e morre.



DICA

CRIMES MILITARES EM TEMPO DE PAZ

CRIMES CONTRA A AUTORIDADE OU DISCIPLINA MILITAR I



Esses crimes têm como objetivo **preservar a hierarquia** e a **disciplina nas Forças Armadas** e nas **forças auxiliares** (como polícias e bombeiros militares). Sem essas bases, o funcionamento das instituições militares ficaria comprometido.

Estão previstos no **Título II do Código Penal Militar** e abrangem **condutas que desrespeitam a ordem e a disciplina**. Vamos conhecer os principais:

1 Motim

- Ocorre quando **dois ou mais militares**:
 - Desobedecem** a uma ordem superior;
 - Recusam** cumprir um dever militar;
 - Abandonam** suas funções;
 - Cometem violência** contra superior.
- É necessário **ação coletiva com intenção de desobedecer**.

2 Revolta

- É uma **forma agravada de motim** com o **uso de armas**.
- A gravidade aumenta devido ao potencial destrutivo.



3 Organização para Prática de Violência

- Quando militares formam um **grupo** para realizar **atos violentos contra a ordem militar** ou **causar danos**.

4 Omissão de Lealdade Militar

- Ocorre quando um militar, sabendo de um **motim** ou **revolta planejados**, não informa seus superiores.

5 Conspiração

- Acontece quando militares se **reúnem** ou **fazem pacto** para planejar **motim, revolta** ou **outros atos de subversão**.
- Não precisa do plano ser **concretizado**; a simples reunião já caracteriza o crime.

6 Aliciação para Motim ou Revolta

- Quando um militar **incita** ou **convence outros** a participarem de **motim** ou **revolta**.

DICA

INQUÉRITO POLICIAL MILITAR

O QUE É O INQUÉRITO POLICIAL MILITAR (IPM)?

O Inquérito Policial Militar (IPM) é como um "detetive oficial" dentro das **Forças Armadas!** 🕵️ Ele serve para reunir o máximo de informações sobre um **crime militar**, identificando quem fez o quê e garantindo que tudo esteja bem esclarecido para uma futura ação penal.

O IPM é uma **investigação rápida e preliminar** que busca apurar os **fatos e a autoria** de crimes militares.

- Apesar de ser um instrumento valioso para **fundamentar a denúncia**, a doutrina predominante destaca que o Ministério Público Militar (MPM) **não depende do IPM** para **oferecer a denúncia**.
- Basta que os **requisitos legais** da **ação penal** sejam **atendidos**, principalmente a **justa causa**.



O IPM tem algumas **peculiaridades** que o tornam um **procedimento único**. Vamos conferir!

• Iniciativa pública

O IPM **não precisa de autorização de ninguém** para começar! Ele pode ser **instaurado diretamente** pela **autoridade policial militar**, sem necessidade de pedido prévio.

• Natureza inquisitiva

Aqui, quem comanda as investigações é a **autoridade policial militar**, que pode:

- ✓ Fazer **interrogatórios** 🗣️
- ✓ Apreender **documentos** 📄
- ✓ Realizar **perícias** 🔬
- ✓ Coletar **provas** 🕵️

É UM PROCESSO **SEM INTERVENÇÃO** DIRETA DO **ACUSADO**, MAS COM O OBJETIVO DE ESCLARECER TODOS OS DETALHES DO CRIME.

• Sigilo absoluto

Nada de **vazamentos!** 🚫🗣️ O IPM é **sigiloso** e as informações só podem ser divulgadas com **autorização judicial**.



Mas atenção: segundo a Súmula Vinculante nº 14 do STF, o advogado do investigado tem direito de acessar as **provas documentadas**, garantindo a defesa.



DICA

AÇÃO PENAL MILITAR

AÇÃO PENAL MILITAR E O MINISTÉRIO PÚBLICO MILITAR (MPM)

Quando a denúncia pode ser rejeitada? (art. 78 do CPPM)

O juiz pode rejeitar a denúncia se houver:

- **×** Falta dos requisitos do art. 77 (ex: descrição dos fatos, autoria etc.);
- **×** O fato não for crime militar;
- **×** A punibilidade estiver extinta (ex: prescrição ou morte);
- **×** Incompetência do juiz ou ilegitimidade do MPM para acusar.

Dica:

Se faltar algo formal, o juiz devolve ao MPM e dá **3 dias para correção**. Mas se o problema for de competência, o processo deve ser encaminhado ao juízo correto.



! EXTIÇÃO DA PUNIBILIDADE

Pode ser declarada a qualquer momento do processo.

Exemplo: Se houver certidão de óbito do acusado.

- **!** **Atenção:** Só o documento oficial (certidão) vale. Exame cadavérico não é suficiente.

QUIZ

Nos crimes previstos nos arts. 136 a 141 do Código Penal Militar, a ação penal, quando o agente for militar ou assemelhado, depende de requisição. Essa requisição será feita ao Procurador-Geral da Justiça Militar pelo:

- Comandante da unidade onde ocorreu o crime.
- Ministério a que o agente estiver subordinado.
- Juiz Auditor Militar.
- Comandante das Forças Armadas.



Conforme o Código de Processo Penal Militar, nos crimes mencionados, a ação penal depende de requisição do Ministério ao qual o agente está subordinado, dirigida ao Procurador-Geral da Justiça Militar.



DICA

COMPETÊNCIA NO PROCESSO PENAL MILITAR

COMPETÊNCIA POR PRERROGATIVA DE POSTO OU FUNÇÃO E DESAFORAMENTO

COMPETÊNCIA POR PRERROGATIVA DE POSTO OU FUNÇÃO




A prerrogativa **não depende do tipo de crime**, mas do **cargo ocupado**:

-  **Oficiais-Generais**: julgados diretamente pelo STM (Art. 6º LOJMU);
-  **Comandante do teatro de operações**: também é julgado pelo STM, mas somente com autorização do Presidente da República (Art. 95, par. único, LOJMU).

DESAFORAMENTO




Transferência do processo de um foro para outro, por razões de:

-  **Ordem** pública, justiça ou disciplina militar;
-  **Segurança** do acusado (se houver ameaça);
-  **Dificuldade** de formação do Conselho de Justiça (ex: falta de oficiais de mesma patente).

Pode ser solicitado por:

- Comandantes militares, juízes, o MPM, Conselhos de Justiça ou pelo próprio acusado.
- Se o pedido for aceito pelo STM, ele define qual Auditoria Militar assumirá o caso.

 O **reaforamento** (voltar ao foro de origem) só ocorre em **situações excepcionais**, quando o motivo do desaforamento deixa de existir.

QUIZ

Considerando as normas do Código de Processo Penal Militar (CPPM) que disciplinam a denúncia, o processo e as partes do processo, marque a alternativa CORRETA:

- a) A denúncia deverá ser oferecida, se o acusado estiver preso, dentro do prazo de quinze dias, contados da data do recebimento dos autos para aquele fim, e dentro do prazo de trinta dias, se o acusado estiver solto.
- b) O ofendido, seu representante legal e seu sucessor podem habilitar-se a intervir no processo como assistentes do Ministério Público.
- c) O processo inicia-se e efetiva-se com a citação do acusado.
- d) O recurso do despacho que indeferir a assistência terá efeito suspensivo, devendo ser juntado aos autos do processo.



A) X O prazo correto para o oferecimento da denúncia no CPPM (art. 79) é de **cinco dias**, se o acusado estiver **preso**, e de **quinze dias**, se estiver **solto** — e não 15 e 30 dias como afirmado na alternativa.

C) X O processo penal militar **inicia-se** com o **oferecimento** da **denúncia** e seu **recebimento** pelo juiz, e não com a citação do acusado — como afirma equivocadamente a alternativa.

D) X O recurso contra o indeferimento da assistência **não tem efeito suspensivo**, e ainda assim o processo segue normalmente (art. 63, §1º do CPPM).

DICA

DECLARAÇÃO UNIVERSAL DOS DIREITOS HUMANOS

ESTRUTURA DA DUDH

Que é?



A Declaração Universal dos Direitos Humanos é composta por 30 artigos, organizados de forma lógica:

- Art. 1º a 2º → princípios gerais
- Art. 3º a 21 → direitos civis e políticos
- Art. 22 a 30 → direitos econômicos, sociais e culturais

⚖️ Direitos civis e políticos

INCLUEM, ENTRE OUTROS:

- ✓ DIREITO À VIDA
- ✓ LIBERDADE E SEGURANÇA PESSOAL
- ✓ PROIBIÇÃO DA ESCRAVIDÃO
- ✓ PROIBIÇÃO DA TORTURA
- ✓ IGUALDADE PERANTE A LEI
- ✓ DEVIDO PROCESSO LEGAL
- ✓ PRESUNÇÃO DE INOCÊNCIA
- ✓ LIBERDADE DE PENSAMENTO, RELIGIÃO E EXPRESSÃO
- ✓ DIREITOS POLÍTICOS (VOTO E PARTICIPAÇÃO)

⚠️ ATENÇÃO: SÃO DIREITOS LIGADOS À LIBERDADE INDIVIDUAL E À PROTEÇÃO CONTRA ABUSOS DO ESTADO.

🏠 Direitos econômicos, sociais e culturais

INCLUEM:

- ✓ DIREITO AO TRABALHO
- ✓ DIREITO À EDUCAÇÃO
- ✓ DIREITO À SEGURIDADE SOCIAL
- ✓ DIREITO À CULTURA



⚠️ A BANCA COSTUMA COBRAR QUE ESSES DIREITOS POSSUAM EFETIVAÇÃO PROGRESSIVA, CONFORME A CAPACIDADE DO ESTADO.

Os direitos previstos na DUDH:

⚠️ Não são absolutos

✓ Podem sofrer limitações legais

✓ Devem respeitar a moral, a ordem pública e o bem-estar geral

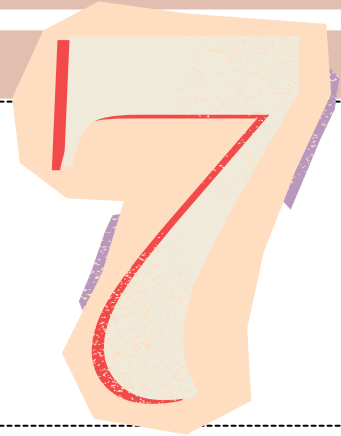
Pegadinha clássica: marcar como "absolutos" ✗

DICA

CONVENÇÃO AMERICANA DE DIREITOS HUMANOS (CADH)



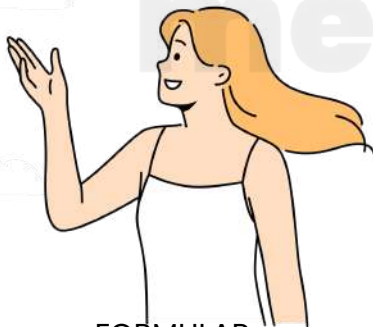
COMISSÃO INTERAMERICANA DE DIREITOS HUMANOS



➔ **Composição da Comissão:** A Comissão é formada por **7 membros**, com autoridade moral e saber em direitos humanos.

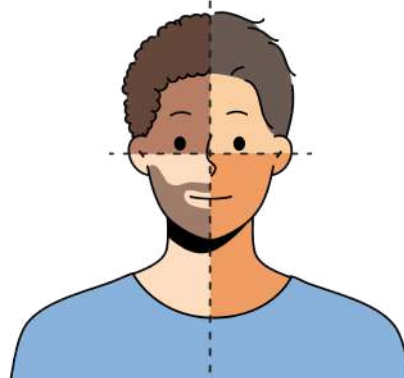
➔ **Processo de Eleição:** Os membros são **eleitos** pela Assembleia-Geral da Organização dos Estados Americanos (OEA) e devem ser de **diferentes países**.

Função principal: Promover a observância e defesa dos direitos humanos nas Américas.



FORMULAR **RECOMENDAÇÕES** AOS **GOVERNOS** PARA MELHORAR AS **LEIS** E GARANTIR **RESPEITO** AOS DIREITOS HUMANOS.

ELABORAR **RELATÓRIOS E ESTUDOS**, ALÉM DE FORNECER **ASSESSORAMENTO** SOBRE QUESTÕES DE DIREITOS HUMANOS.



ESTIMULAR A **CONSCIENTIZAÇÃO** SOBRE **DIREITOS HUMANOS**.

Qualquer pessoa ou grupo pode apresentar petições à Comissão sobre violação de direitos humanos.

Para que uma petição seja aceita, deve atender a certos critérios:

- Recursos **internos esgotados**.
- Petição apresentada dentro de **6 meses** após a decisão final.
- A matéria não deve estar **pendente** em outro **processo internacional**.

OS ESTADOS PODEM **RECONHECER A COMPETÊNCIA DA COMISSÃO** PARA INVESTIGAR **VIOLAÇÕES** POR OUTROS ESTADOS.

DICA

CONVENÇÃO AMERICANA SOBRE DIREITOS HUMANOS – PACTO DE SÃO JOSÉ DA COSTA RICA – DECRETO Nº 678/1992



PACTO DE SÃO JOSÉ DA COSTA RICA – DECRETO Nº 678/1992



Sua **honra e dignidade** são **sagradas**. Respeito é básico! 🙌

- Nada de fofocas, invasão de privacidade ou ofensas.
- Se algo desse tipo acontecer, você pode pedir **proteção da lei** contra esses abusos.



Cada um **acredita no que quiser**, e ninguém pode te impedir de mudar de **religião** ou até mesmo de **não seguir nenhuma**. ✝️🕌🕉️

- Você pode praticar sua religião em **público** ou no **privado**, mas sempre **respeitando as leis**.
- E os pais têm o direito de **escolher a educação religiosa** dos filhos. 👨👩

Se **divulgarem algo falso** ou **ofensivo** sobre você, você tem o **direito** de se **defender e responder**, usando o **mesmo meio**. 🗣️📺 Transparência e reparação são essenciais.

- Quer **protestar** ou **organizar** uma **reunião pacífica**? Vai lá! 🙌
- Mas **nada** de **armas**, e é preciso respeitar a **segurança** e a **ordem públicas**.
- Você pode se juntar com outras pessoas para criar **grupos** ou **associações**, seja por motivos políticos, religiosos, esportivos ou qualquer outra causa.



MAS, CLARO, ISSO TAMBÉM DEVE RESPEITAR AS **REGRAS DE CONVIVÊNCIA E SEGURANÇA**.



Os Estados-Partes têm a **obrigação** de:

- 📖 **Educação:** Garantir acesso e qualidade na educação.
- 🌐 **Cooperação Internacional:** Trabalhar juntos para melhorar a ciência, cultura e economia.
- ⚙️ **Recursos Disponíveis:** Tudo isso deve ser feito dentro dos recursos que cada país tem.
- ➡️ **Resumindo:** O objetivo é progredir e melhorar as condições de vida das pessoas, tanto no país quanto em parceria com outros.

CHEGAMOS AO FIM



Parabéns, você acaba de conhecer a nossa amostra para o concurso da **PGM Porto Alegre!**


Esperamos que esta breve demonstração tenha despertado seu interesse e mostrado como nosso material pode ajudá-lo a **conquistar sua** tão sonhada **aprovação.**

Se você deseja se **destacar** frente à concorrência, você precisa **estudar** com o **material do Memoriza.ai**

Agora é com você: **quer ser aprovado** e tomar **posse** no concurso ainda em 2026?

Então...

→ [clique aqui para conhecer o material completo](#)



Professor
Carlos Fagundes
Sócio Fundador do MA

Obstáculo é aquilo que você vê quando tira os olhos do seu **propósito.**

→ [Acesse nosso Instagram](#)