

**AMOSTRA**

**Instituto de Previdência do Estado do Rio Grande  
do Sul**

**LIPE  
PREV RS**

**REVISÃO 7X**



**memoriza.ai**



# FALA, FUTURO APROVADO NO CONCURSO DA IPE PREV RS!

*Seja muito bem - vindo!*

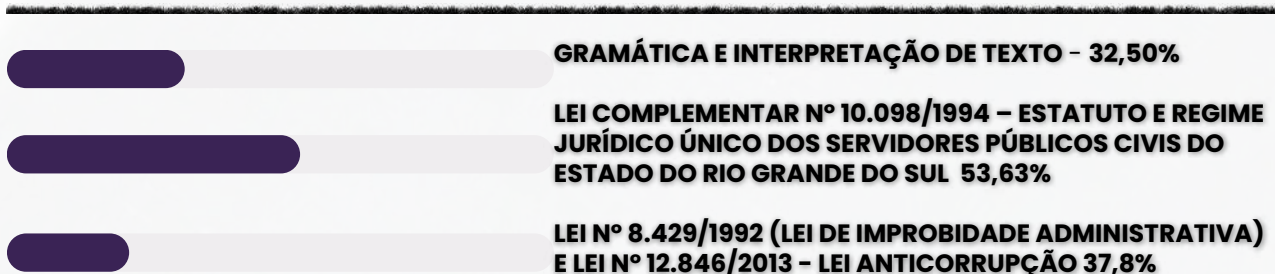
**VOCÊ ACABA DE BAIXAR A AMOSTRA DO MEMORIZA.AÍ PARA ESTE CONCURSO.**

O **Memoriza.aí** é um material que contém **dicas estratégicas** dos assuntos que certamente vão cair na sua prova!

Nossa equipe pedagógica realizou uma **análise** de **mais de 50000 questões** de **concursos anteriores** e identificou os **assuntos chave** que sempre se repetem nas últimas provas.

Por meio dessa **análise** das questões da **banca** e do **concurso** desenvolvemos um **material específico** com **dicas ilustradas** e **gatilhos emocionais** para melhorar sua memorização, de modo que você poderá focar exatamente nos assuntos que serão cobrados na sua prova.

Veja no gráfico abaixo uma breve demonstração dos **temas mais frequentes** das **provas** identificados pela nossa equipe pedagógica:



É como se a gente fizesse todo **trabalho duro** por você e te entregasse o que você precisa. Com isso, **você ganha muito tempo!**

Veja só o depoimento de um de nossos alunos que foi **APROVADO** recentemente no concurso:

Oiii! Boa tarde!

Ana Luiza



Pensei mto antes de vir aqui, mas sei que feedbacks são importantes, e eu não podia deixar de agradecer pelo material. Ano passado comprei o material da EBSE RH de vocês, e fui aprovada em segundo lugar, no HUNIFAP.


Foi o único material que estudei, e por ser de fácil linguagem e bem gráfico (eu sou muuuuito visual), deu mto bom pra mim!

Parabéns pelo trabalho!!

Caso tenha qualquer dúvida, você pode entrar em contato conosco enviando seus questionamentos para o suporte:

 [contato@memorizaai.com.br](mailto:contato@memorizaai.com.br)

ou

 **clique aqui** para acionar nosso time via **whatsapp**.

**QUER SER O PRÓXIMO APROVADO?**

**clique aqui e saiba como**

# ENÃO PARA POR AÍ...

*Você ainda terá acesso a bônus exclusivos - quer ver?*

Além do material base para o seu estudo, você terá acesso a **3 bônus exclusivos** que vão **potencializar** o seu **progresso** nos **estudos**. Veja abaixo os bônus:



## **BÔNUS 1: DO ZERO À APROVAÇÃO**

UM MATERIAL QUE ENSINA A ORGANIZAR SUA JORNADA DE ESTUDO, DO COMEÇO AO FIM, DESDE A DECISÃO DE QUAL CARGO ESCOLHER ATÉ COMO ORGANIZAR SEUS ESTUDOS, CRONOGRAMAS E ESCOLHER AS FERRAMENTAS DE ESTUDO QUE VOCÊ UTILIZARÁ.



## **BÔNUS 2: GESTÃO DO TEMPO**

O CONTEÚDO SERÁ MINISTRADO POR PÚBLIO ALVES, APROVADO NO TJ-SP, E SERÁ DISPONIBILIZADO EM VÍDEO AULAS, JUNTAMENTE COM MATERIAL DE APOIO E UMA PLANILHA MODELO PARA AJUDAR NA ORGANIZAÇÃO DA SUA ROTINA, AUMENTANDO EM ATÉ 10 VEZES A SUA PRODUTIVIDADE NOS ESTUDOS.



## **BÔNUS 3: COMO HACKEAR O EDITAL**

SE VOCÊ TEM DIFICULDADE EM ENCONTRAR AS PRINCIPAIS INFORMAÇÕES E ANALISAR OS TÓPICOS MAIS COBRADOS DE UM EDITAL, APRENDERÁ TUDO ISSO NA PRÁTICA, DESVENDANDO TUDO O QUE PRECISA PARA EXTRAIR TODOS OS CÓDIGOS DE EDITAL.

# ESSES BÔNUS SÃO POR TEMPO LIMITADO!

[clique aqui para saber mais!](#)

## CONTEÚDO PROGRAMÁTICO

Abordamos **todas as disciplinas exigidas** do edital

**NO MATERIAL COMPLETO VOCÊ TERÁ ACESSO AS DISCIPLINAS DE:**



### CONHECIMENTOS GERAIS PARA ESPECIALISTA EM PREVIDÊNCIA E ANALISTA EM PREVIDÊNCIA

- Língua Portuguesa
- Direito Administrativo e Constitucional
- Raciocínio Lógico
- Legislação
- Informática



### ASSISTENTE EM PREVIDÊNCIA:

- Língua Portuguesa
- Legislação
- Noções de Direito Administrativo e Constitucional
- Raciocínio Lógico-Matemático
- Informática



### ESPECIALISTA EM PREVIDÊNCIA ANALISTA E EM PREVIDÊNCIA:

- Língua Portuguesa
- Direito Administrativo e Constitucional
- Raciocínio Lógico
- Legislação
- Informática
- Conhecimentos Específicos



### PERITO E AUDITOR MÉDICO:

- Língua Portuguesa
- Direito Administrativo e Constitucional
- Raciocínio Lógico
- Legislação
- Informática
- Conhecimentos Específicos

**VEJA ABAIXO A AMOSTRA COM O FORMATO DO MATERIAL QUE VOCÊ PODE TER ACESSO PARA AUMENTAR SUA PONTUAÇÃO NESTA RETA FINAL!**

→ [clique aqui para conhecer o material completo](#)

# CONHECIMENTOS GERAIS E ASSISTENTE EM PREVIDENCIA



DICA

COLOCAÇÃO PRONOMINAL IV



MESÓCLISE

A **mesóclise** acontece quando o **pronome oblíquo** aparece no meio do verbo, **entrecortando** a palavra. O pronome liga-se ao verbo por meio do hífen. A mesóclise pode ocorrer se **duas condições** acontecerem:

- ✓ **Não** houver **justificativa para uso de próclise** (ou seja, não há nenhuma palavra atrativa antes do verbo); e
- ✓ O **verbo estiver conjugado no tempo futuro do modo indicativo** (seja futuro do presente, seja futuro do pretérito).

Observe:

**Informar-lhe-ei** assim que possível.

Nesse caso, a forma verbal “**informarei**” está cortada ao meio pelo pronome “**lhe**”, sendo um **exemplo de mesóclise**. Isso ocorreu pois **não há nenhuma palavra atrativa antes do verbo e porque a conjugação está no tempo futuro do presente do modo indicativo**.

→ **EXEMPLOS DE MESÓCLISE**

- **Consultar-lhe-ei** sobre esse assunto amanhã.
- **Dir-lhe-iam** as novidades se fosse possível.
- **Revelar-nos-ia** os segredos se pudesse.

A mesóclise praticamente **não existe** na linguagem oral e na linguagem escrita informal.

**PORTANTO, SE HOUVER FATORES QUE EXIGEM TANTO A PRÓCLISE QUANTO A MESÓCLISE NA MESMA FRASE, A PRÓCLISE PREVALECERÁ.**

→ **Mesóclise em locuções verbais**

O pronome tende a aparecer entrecortando o primeiro verbo (verbo auxiliar).

Verbo auxiliar + **pronome oblíquo** + verbo auxiliar + verbo principal

*Ter-nos-iam* informado sobre o resultado muito tempo antes, mas não foi possível.

## DICA

### TRANSITIVIDADE VERBAL

A transitividade verbal indica a **relação que o verbo estabelece com seus complementos**. Quando o verbo não possui sentido completo sozinho, ele precisa de um termo que complete sua ideia, chamado **complemento verbal**.

#### Exemplos:

- *Entregaram a encomenda.*
- *Vendo quadros.*
- *Segure isto, por favor!*

De acordo com o tipo de complemento, os verbos são classificados da seguinte forma:

### VERBO TRANSITIVO DIRETO (VTD)

- ✓ Verbo que **não tem sentido completo** e **precisa de um complemento**, geralmente introduzido **sem preposição**, que **conclua o quê ou quem**. Esse complemento é chamado de **objeto direto**.

#### Exemplos:

- A mesa 3 **pediu** a carne bem passada. (*Pediu o quê? A carne.*)
- **Terminei** a análise. (*Terminei o quê? A análise.*)
- Agora sim, **entendo** meus pais. (*Entende quem? Meus pais.*)

### VERBO TRANSITIVO INDIRETO (VTI)

- ✓ Verbo que **não tem sentido completo** e precisa de um complemento que conclua **de quê, em quê, para quem**. Acompanhado de **preposição obrigatória**, o complemento desse tipo de verbo é chamado de **objeto indireto**.

#### Exemplos:

- **Duvido** da sua honestidade (*Duvido de quê? Da sua honestidade.*)
- Não **acredito** no que ele diz. (*Não acredito em quê? No que ele diz.*)
- **Esperei**-lhe pacientemente. (*Esperei por quem? Por ele/ela.*)

### VERBO TRANSITIVO DIRETO E INDIRETO (VTDI)

- ✓ Também chamado de **bitransitivo**, é o verbo que **não tem sentido completo** e que precisa de **objeto direto e indireto**.

- ✓ Assim, o verbo **transitivo direto e indireto** precisa de **dois complementos**, um dos quais **sem preposição obrigatória** (objeto direto) e outro que **exige preposição (objeto indireto)**.

- O objeto direto e indireto completa o verbo com a informação sobre **o quê a quem**.

#### Exemplos:

- **Enviei** os postais aos clientes. (*Enviei o quê a quem? Os postais aos clientes.*)
- **Agradeceu** a oportunidade ao chefe. (*Agradeceu o quê a quem? A oportunidade ao chefe.*)
- **Expus** minhas dificuldades ao professor. (*Expus o quê a quem? Minhas dificuldades ao professor.*)



## DICA

### HIPÔNIMOS

Hipônimos são **palavras que têm um relacionamento de inclusão ou hierarquia com outras palavras**. Isso significa que um hipônimo é **uma palavra cujo significado está contido no significado de outra palavra mais geral**, chamada de hiperônimo.

Em outras palavras, um hipônimo é uma subcategoria ou subconjunto de um hiperônimo.



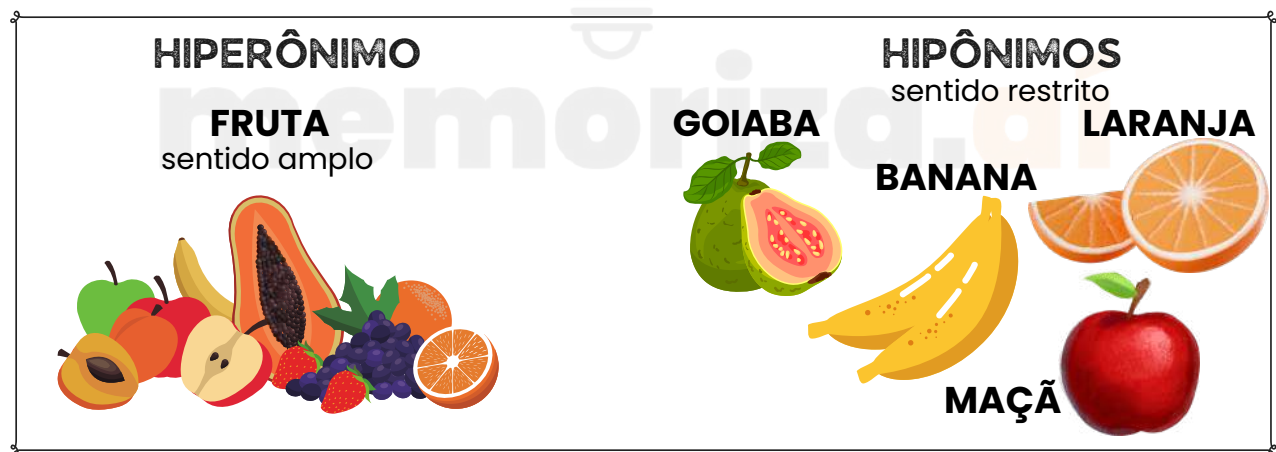
#### alguns exemplos:



*Hiperônimo: Animal - Hipônimos: Cachorro, Gato, Cavalo, Pássaro;*



Neste exemplo, **"animal"** é o **hiperônimo** que abrange diversas categorias de animais, e **"cachorro"**, **"gato"**, **"cavalo"** e **"pássaro"** são **hipônimos** que representam subcategorias específicas de animais.

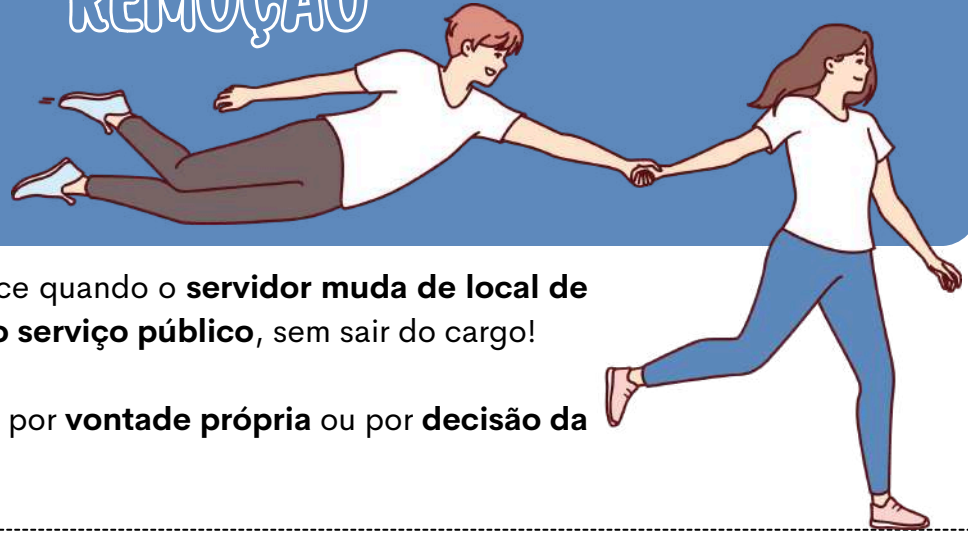


Os hipônimos são uma maneira de organizar e classificar palavras com base em seus relacionamentos semânticos e podem ser úteis para entender como as palavras estão relacionadas e como se encaixam em categorias mais amplas.

DICA

LEI COMPLEMENTAR ESTADUAL Nº 10.098/94

REMOÇÃO



✓ A **remoção** acontece quando o **servidor muda de local de trabalho dentro do serviço público**, sem sair do cargo!

✓ Ela pode acontecer por **vontade própria** ou por **decisão da administração**.



A remoção pode ocorrer:

- 🏢 De uma **repartição** para **outra** (ex: de uma secretaria para outra);
- 🔄 De uma **unidade de trabalho** para **outra**, dentro da **mesma repartição** (ex: mudar de setor dentro da mesma secretaria).

🤒 §1º – REMOÇÃO POR MOTIVO DE SAÚDE

Se o servidor ou seus dependentes tiverem problemas de saúde, ele pode pedir a **remoção**, MAS:

- 🏥 Deve haver **comprovação** por junta médica;
- ❤️ Precisa **existir vaga disponível** no novo local.



👨👩❤️👨 E O CÔNJUGE?

✓ Se o servidor for **removido** para outra sede, a administração deve tentar remover também o cônjuge que seja servidor estadual.

! **Se não der**, aplica-se o art. 147 (que trata da **manutenção da unidade familiar** 🏠).

🔄 ART. 59 – REMOÇÃO POR PERMUTA

Dois servidores podem **"trocar de lugar"** se os dois quiserem:

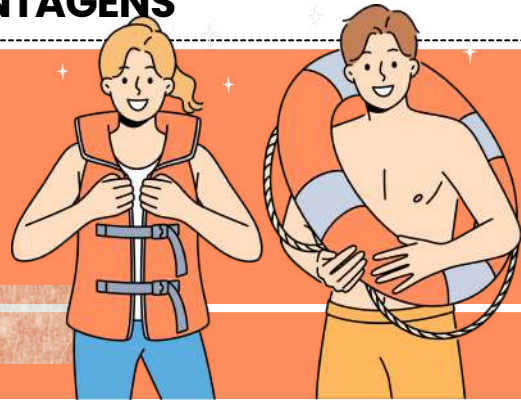
- 👤 Ambos devem **pedir juntos**;
- 📄 As chefias precisam **concordar**;
- É uma troca **"amigável"** e planejada!



DICA

DIREITOS E VANTAGENS

GRATIFICAÇÕES E ADICIONAIS



FÉRIAS



O que é?

Valor extra pago ao servidor ao entrar de férias.

- ◆ **Requisito inicial:** 12 meses de exercício para o 1º período
- ◆ **Parcelamento:** Pode dividir em até 3 períodos, se:
  - houver requerimento do servidor; e
  - concordância da chefia

**PROIBIÇÃO:** FALTAS AO SERVIÇO NÃO PODEM SER COMPENSADAS COM FÉRIAS.

REMUNERAÇÃO DE FÉRIAS – ART. 68

Pagamento inclui:

- remuneração do período +
- 1/3 constitucional antecipado (independe de solicitação)

Pode-se escolher em qual período receber o 1/3 se as férias forem parceladas



**SERVIDOR EXONERADO:**

- Recebe férias proporcionais aos meses trabalhados.



**SE O SERVIDOR FALECE APÓS COMPLETAR 1 ANO DE EXERCÍCIO:**

- Os dependentes recebem o valor das férias devidas (descontadas antecipações).



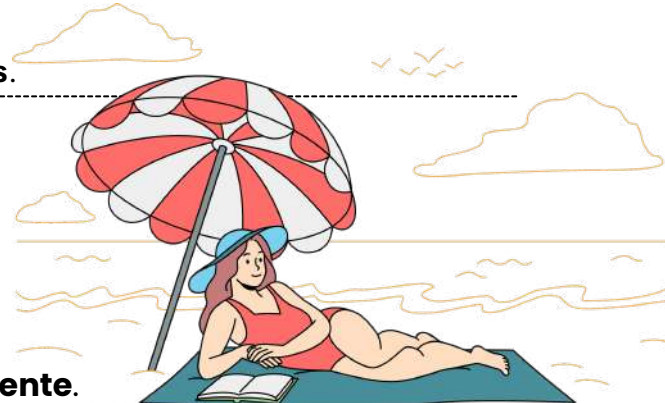
**POSSO PERDER AS FÉRIAS? SIM! PERDE O DIREITO SE, NO ANO ANTERIOR AO DO GOZO:**

- Tiver mais de **30 dias de faltas não justificadas.**

**INTERRUPÇÃO DAS FÉRIAS SÓ EM CASOS DE:**

- Calamidade pública
- Convocação para júri
- Serviço militar
- Serviço eleitoral
- Superior interesse público

Deve ser justificada por **autoridade competente.**



**SERVIDOR QUE TRABALHA DIRETAMENTE COM RAIOS X OU SUBSTÂNCIAS RADIOATIVAS:**

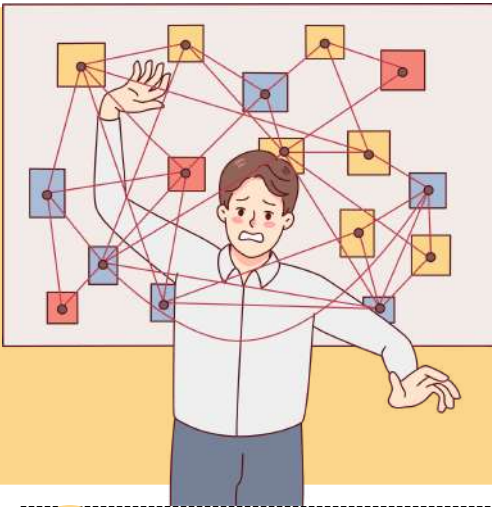
Tem direito a:

- **20 dias de férias a cada semestre**
- Não pode acumular
- Não se transferem

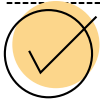


DICA

LEI COMPLEMENTAR ESTADUAL Nº 10.098/94



PAD  
O que precisamos saber?



Se a autoridade perceber algo **estranho no serviço público**, é sua **obrigação investigar** na hora, com **sindicância** ou **processo disciplinar**, garantindo ao acusado o direito de se defender com todas as letras.



**DEVE PROMOVER APURAÇÃO IMEDIATA;**

- No prazo de até **10 dias**;
- Sob pena de se tornar co-responsável;
- Pode usar meios sumários ou PAD;
- Deve ser assegurada a ampla defesa.

10

**SINDICÂNCIA**

Quando os dados forem insuficientes para:

- Confirmar a **irregularidade** e **identificar** o autor;
- Aplicar **advertência** ou **suspensão** de até **30 dias**.
- **Também usada quando não houver confissão ou provas claras.**

- O servidor indiciado pode apresentar **defesa** escrita em **3 dias**.
- O procedimento deve ser **concluído** em **até 30 dias**, prorrogáveis por mais 30 dias, com justificativa.

30

**INQUÉRITO ADMINISTRATIVO**

- Quando houver possibilidade de penalidades mais graves:
- Suspensão superior a **30 dias**;
- **Demissão, cassação da aposentadoria/disponibilidade**;
- Quando a sindicância indicar infração grave, mesmo sem autoria certa.

???



Quando necessário para que o servidor não interfira na apuração da **irregularidade** ou **infração funcional**;

- A autoridade instauradora do processo poderá determinar o **afastamento preventivo**.
- Até **60 (sessenta) dias**; **Prorrogável**, se necessário, mediante justificativa.
- O afastamento **não implica perda de remuneração**;

60

ERROR

## DICA NAVEGADORES



## PRINCIPAIS NAVEGADORES

Um navegador web (ou web browser) é um software que permite **acessar, visualizar e interagir** com **informações da internet**.

Ele funciona como uma **ponte entre o usuário e a web**, interpretando os **códigos** (HTML, CSS, JavaScript) e transformando-os em **páginas visuais e interativas**.

### FUNÇÃO PRINCIPAL

- Interpretar códigos de páginas (HTML, CSS, JS).
- Exibir sites, imagens, vídeos e outros conteúdos.
- Permitir navegação entre páginas por meio de links (hiperlinks).
- Oferecer recursos como favoritos, histórico, abas e segurança.

O navegador atua como interface gráfica da internet – sem ele, o usuário não conseguiria acessar a Web.



### COMO FUNCIONA A NAVEGAÇÃO

- 1 O usuário digita um endereço (URL).
- 2 O navegador envia uma requisição ao servidor do site.
- 3 O servidor responde com os arquivos da página (HTML, CSS, JS).
- 4 O navegador renderiza esses códigos → exibe o conteúdo visual.

Assim, tudo o que vemos – texto, imagem ou vídeo – é resultado dessa tradução automática feita pelo navegador.



#### Google Chrome

Rápido, seguro e com sincronização via conta Google.



#### Mozilla Firefox

Código aberto e foco em privacidade.



#### Microsoft Edge

Baseado no Chromium, integrado ao Windows.



#### Safari

Otimizado para dispositivos iOS e macOS



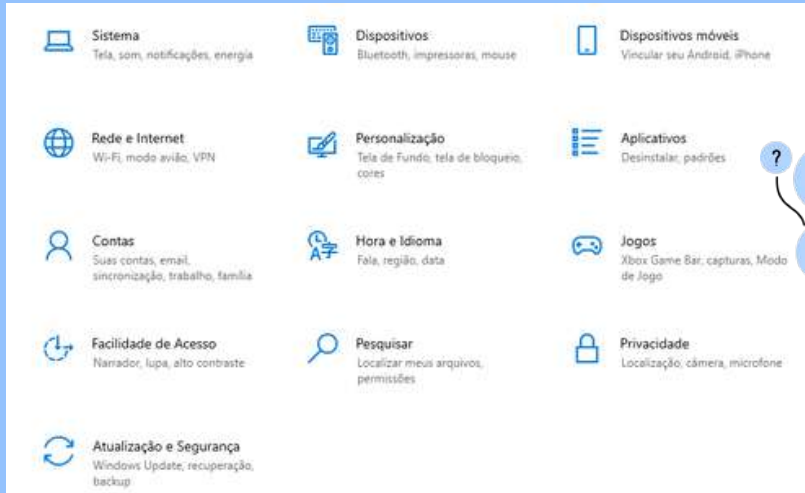
#### Opera

Leve, com VPN gratuita e modo economia de dados.

DICA

SISTEMA OPERACIONAL WINDOWS

CONFIGURAÇÕES



O aplicativo **Configurações** é o novo centro de controle do Windows 11.

- ✓ Ele substitui **gradualmente** o **Painel de Controle clássico**, trazendo design moderno, melhor organização por categorias e recursos de busca integrados.
- ✓ É o local ideal para ajustar aparência, rede, contas, dispositivos e privacidade de forma simples e intuitiva.

COMO ACESSAR

Formas de abertura:

- 1 **Atalho:** Win + I
- 2 **Menu Iniciar** → ⚙️ "Configurações"
- 3 **Botão direito sobre o menu Iniciar** → "Configurações"
- 4 **Pesquisar "Configurações"** na barra de tarefas

atalho para janela de configurações



💬 **Dica prática:** o atalho Win + I é universal — funciona desde o **Windows 8 até o 11**.



CRITÉRIO

- 🌱 **Interface**
- 🖱️ **Uso**
- ⚙️ **Acesso**
- 📖 **Situação atual**

CONFIGURAÇÕES

Moderna e otimizada

Ajustes rápidos

**Win + I**

Padrão no Windows 11

PAINEL DE CONTROLE

Clássica e técnica

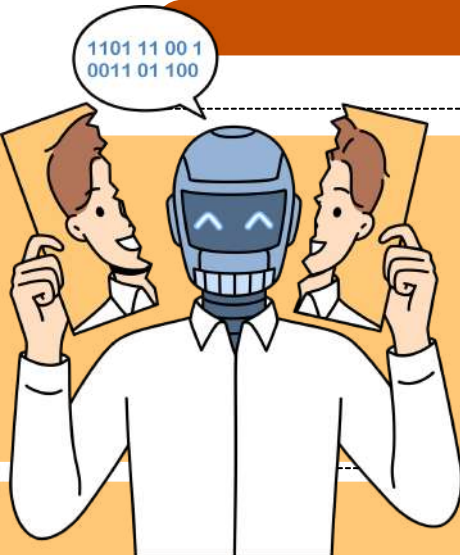
Configurações avançadas

**Win + R → control**

Ainda existente, mas sendo substituído

DICA

INTELIGÊNCIA ARTIFICIAL



INTELIGÊNCIA ARTIFICIAL  
GENERATIVA



A **inteligência artificial generativa** pode ser utilizada no **setor público e privado** como instrumento de **modernização e aproximação** entre **governo e sociedade**. Para isso, seu uso precisa estar orientado por uma **comunicação ética**, baseada em **transparência, responsabilidade e respeito aos direitos fundamentais**.



Dessa forma, a tecnologia contribui para tornar os **serviços públicos mais acessíveis e compreensíveis**, sem abrir mão de valores como **igualdade, dignidade e participação cidadã**.

o uso da **Inteligência Artificial** deve **servir ao interesse público**.

Sempre que a IA for usada no setor público, deve **respeitar os Direitos Fundamentais** garantidos na Constituição e em tratados internacionais assinados pelo Brasil.

O uso da IA deve garantir **segurança jurídica e igualdade** no **tratamento de casos iguais**. Ou seja: nada de decisões diferentes para situações iguais!

⚠ **Tem mais:**

- Se a IA precisar de dados para funcionar, é preciso ter cuidado redobrado;
- Usar amostras **representativas** (que reflitam bem a realidade);
- Proteger os **dados pessoais sensíveis** e respeitar o **segredo de justiça**.

**OBS: "DADOS PESSOAIS SENSÍVEIS" SÃO DEFINIDOS PELA LEI GERAL DE PROTEÇÃO DE DADOS (LGPD – LEI 13.709/2018).**

🚫 **NÃO DISCRIMINAÇÃO**

Antes de usar a IA, é preciso fazer **testes** para ver se ela foi treinada com **preconceitos ou generalizações indevidas**.

*e o que acontece com isso?*

- Se for descoberto algum **viés discriminatório**, o sistema deve ser **corrigido imediatamente**.
- Se não for possível corrigir, o sistema deve ser **descartado**, e isso precisa ser **registrado** com os **motivos explicados**.



DICA

CORREIO ELETRÔNICO III

PROTOSCOLOS  
DE E-MAIL I

DIVERSOS PROTOSCOLOS DE E-MAIL SÃO UTILIZADOS PARA ENVIAR, RECEBER E GERENCIAR MENSAGENS ELETRÔNICAS.

vamos conhecer os mais cobrados nas provas?



**SMTP (Simple Mail Transfer Protocol)**

É o protocolo fundamental para o envio de e-mails.

- Uso: Usado para enviar e-mails de um cliente de e-mail ou servidor para um servidor de e-mail de destino.
- Função: Responsável por encaminhar mensagens para o servidor de destino.



**POP3 (Post Office Protocol version 3)**

É adequado para configurações onde você deseja baixar e armazenar e-mails localmente.

- Uso: Protocolo de recebimento de e-mail que permite que os usuários baixem mensagens do servidor de e-mail para seus clientes de e-mail.
- Função: As mensagens são geralmente baixadas e armazenadas localmente, e podem ser removidas do servidor, a menos que configurado de outra forma.



**IMAP (Internet Message Access Protocol)**

É ideal para cenários em que você deseja acessar seus e-mails de diferentes dispositivos sem perder a sincronização.

- Uso: Também é um protocolo de recebimento de e-mail, mas com uma abordagem diferente do POP3.
- Função: As mensagens permanecem no servidor e são sincronizadas com o cliente de e-mail, permitindo que os usuários gerenciem suas mensagens de várias plataformas.

## DICA CONECTIVOS LÓGICOS II

### CONECTIVO "OU" (DISJUNÇÃO INCLUSIVA)

A disjunção é uma operação lógica em que **a proposição composta é verdadeira se pelo menos uma das proposições simples que a compõem for verdadeira**. Ela só será falsa se ambas as proposições simples forem falsas.



Portanto, na disjunção, **o valor lógico predominante é o verdadeiro**, pois **ela será verdadeira em todos os casos**, exceto quando ambas as proposições simples forem falsas.

#### EXEMPLO:

No caso da sentença "Estudar é necessário ou ser nomeado é uma glória", **essa proposição composta só será falsa se ambas as proposições simples que a compõem forem falsas**:

- "Estudar é necessário" (Falsa)
- "Ser nomeado é uma glória" (Falsa)

Nesse cenário, ambas as condições são falsas, e, portanto, a sentença composta "Estudar é necessário ou ser nomeado é uma glória" será falsa.

Em todos os outros casos, ou seja, quando pelo menos uma das proposições simples for verdadeira, a sentença composta será verdadeira. Portanto, **a sentença composta reflete a ideia de que apenas uma das condições precisa ser verdadeira para que a sentença seja verdadeira**.



TABELA VERDADE DA DISJUNÇÃO "OU"

SERÁ **VERDADEIRA** QUANDO **PELO MENOS UMA DAS PROPOSIÇÕES FOR VERDADEIRA**

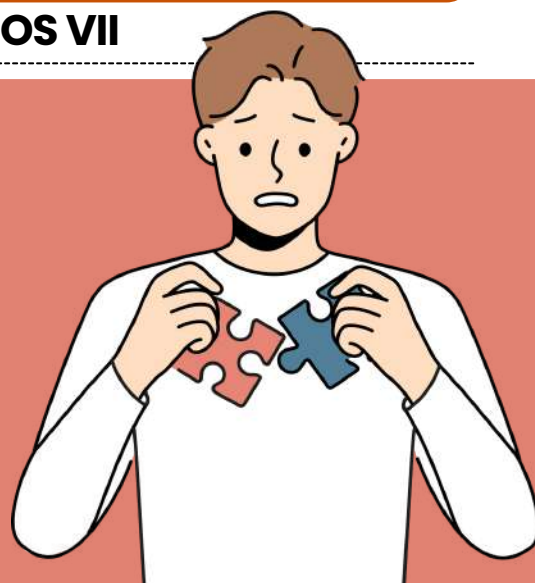
p	q	$p \vee q$
V	V	V
V	F	V
F	V	V
F	F	F

DICA



CONECTIVOS LÓGICOS VII

TRUQUES MNEMÔNICOS  
E ESQUEMAS



ENTENDA DE UMA VEZ E MEMORIZE CADA CONECTIVO LÓGICO!

**CONECTIVO "E" – CONJUNÇÃO (  $\wedge$  )**

- ✓ Só é **verdadeiro** quando as **duas partes são verdadeiras**.
- **Pensa assim:** as **duas proposições** precisam **trabalhar juntas**.
- Se uma for falsa → tudo fica falso.

**CONECTIVO "OU" – DISJUNÇÃO (  $\vee$  )**

- ✓ É **verdadeiro** quando **por pelo menos uma parte é verdadeira**.
- É o famoso: tem opção!
- Só é falso quando as **duas proposições** forem **falsas**.

**CONECTIVO "NÃO" – NEGAÇÃO (  $\sim$  )**

- ✓ **Inverte o valor lógico**.
- Se era **verdadeiro** → fica **falso**.
- Se era **falso** → fica **verdadeiro**.
- É literalmente "**negar**" a proposição.

**CONECTIVO "SE... ENTÃO..." – IMPLICAÇÃO (  $\rightarrow$  )**

- ✓ Só é falso em uma situação:
- 👉 a parte do "**se**" é **verdadeira**
- 👉 e a parte do "**então**" é **falsa**
- Em todos os outros casos, a **implicação** é **verdadeira**.

**CONECTIVO "SE E SOMENTE SE" – BICONDICIONAL (  $\leftrightarrow$  )**

- ✓ É verdadeiro quando as **duas proposições têm o mesmo valor**.
- As **duas são verdadeiras** ou as **duas são falsas**.
- **Pensa assim:** ou acontecem juntas, ou não acontecem juntas.

DICA

DIAGRAMAS LÓGICOS VI



INTERSECÇÃO

A interseção de conjuntos é associada à palavra "E" e representa a operação que permite identificar os elementos comuns a todos os conjuntos envolvidos.

CARACTERÍSTICAS IMPORTANTES DA INTERSECÇÃO:



✓ A interseção de dois conjuntos A e B é formada **apenas pelos elementos que pertencem simultaneamente a A e a B.**



✓ Matematicamente, um elemento **x pertence à interseção  $A \cap B$**  se, e somente se,  **$x \in A$  e  $x \in B$ .**



✓ A interseção pode ser aplicada a dois ou mais conjuntos.

**Exemplo:**

**$A \cap B \cap C$**  → elementos comuns aos três conjuntos.



✓ Quando dois conjuntos **não possuem elementos em comum**, diz-se que são **conjuntos disjuntos**, e sua **interseção é o conjunto vazio ( $\emptyset$ ).**

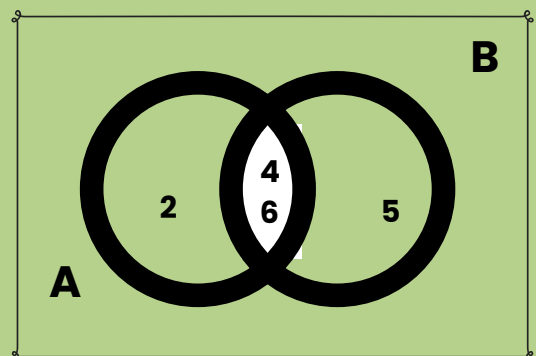
Considere os conjuntos abaixo:

- Conjunto A: formado pelos possíveis resultados pares do lançamento de um dado →  **$A = \{2, 4, 6\}$**
- Conjunto B: formado pelos números maiores que 3 no lançamento de um dado →  **$B = \{4, 5, 6\}$**

**🔍 Análise da interseção:**

Os números 4 e 6 pertencem aos dois conjuntos, pois são pares e maiores que 3.

✓ **Portanto:**  
 **$A \cap B = \{4, 6\}$**



## DICA

### PRINCÍPIOS DA SEGURANÇA JURÍDICA

O direito adquirido, o ato jurídico perfeito e a coisa julgada são formas de garantir que as leis não mudem para prejudicar coisas já estabelecidas.

**GARANTEM** a irretroatividade das leis.

#### LEMBRE-SE!

Essa irretroatividade, entretanto, não é absoluta. O Estado pode editar leis retroativas, desde que beneficiem os indivíduos, impondo-lhes situação mais favorável do que a que existia sob a vigência da lei anterior.

#### definição dos conceitos

O **direito adquirido**: aquele que está incorporado ao patrimônio do particular, uma vez que foram cumpridos todos os requisitos aquisitivos exigidos pela legislação vigente.



**exemplo:** se você cumprir todos os requisitos para se aposentar sob a vigência de uma lei X. Após cumpridas as condições de aposentadoria, mesmo que seja criada lei Y com requisitos mais gravosos, você terá direito adquirido a se aposentar.

**LEI** não **PREJUDICARÁ**

O **ato jurídico perfeito**: aquele que reúne todos os elementos fundamentais exigidos pela lei.



#### exemplo:

Utilize-se como exemplo um contrato celebrado hoje, sob a influência de uma lei X.



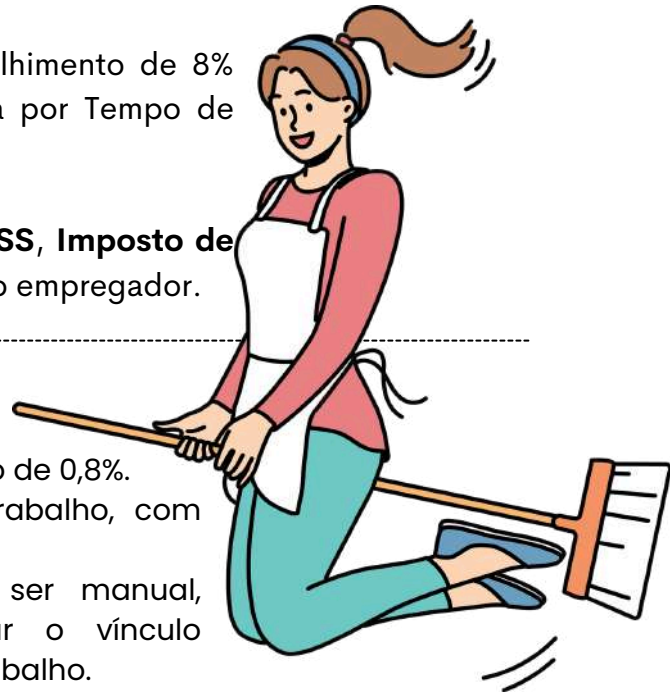
A **coisa julgada**: aquela decisão judicial da qual não há mais recurso.

DICA

DIREITOS TRABALHISTAS AOS EMPREGADOS DOMÉSTICOS II

Os empregados domésticos têm direito ao recolhimento de 8% sobre o salário, referente ao Fundo de Garantia por Tempo de Serviço (FGTS), realizado pelo empregador.

Além disso, há a **unificação da cobrança de INSS, Imposto de Renda (IR) e FGTS** em um único boleto, pago pelo empregador.



Outros Direitos Importantes:

- **Seguro contra acidentes de trabalho:** Previsão de 0,8%.
- **Férias:** Direito a férias após um ano de trabalho, com acréscimo de um terço do salário.
- **Registro de ponto:** Obrigatório, podendo ser manual, mecânico ou eletrônico, para comprovar o vínculo empregatício e conferir datas e horários de trabalho.

Os empregados domésticos **têm direito ao seguro-desemprego** em caso de demissão sem justa causa, conforme a resolução 754/2015.

O benefício, equivalente a um salário mínimo, tem duração máxima de três parcelas.

Requisitos para Acesso ao Seguro-Desemprego:

- Comprovar emprego por no mínimo **15 meses** nos últimos 2 anos antes da demissão.
- Não possuir **renda suficiente** para a manutenção da família.
- Não estar recebendo qualquer **benefício** previdenciário, exceto pensão por morte e/ou auxílio acidente.
- Solicitar o benefício no **SINE** dentro do período de 7 a 90 dias após a demissão.

Para requerer o seguro-desemprego, é necessário agendar atendimento online no órgão governamental estadual.



OS DOCUMENTOS COMUNS PARA TODOS OS CASOS SÃO:  
CPF DO EMPREGADOR;  
DATA DE ADMISSÃO;  
DATA DE DEMISSÃO.

ALÉM DESSES DOCUMENTOS, A IDENTIDADE, A CARTEIRA DE TRABALHO E O TERMO DE RESCISÃO SÃO ESSENCIAIS.



DICA

APLICABILIDADE CONSTITUCIONAL III

APLICABILIDADE DAS  
NORMAS CONSTITUCIONAIS

*normas de eficácia limitada*

sua aplicabilidade é **indireta, mediata e reduzida**.



Por fim, as **normas constitucionais de eficácia limitada** referem-se àquelas que necessitam de regulamentação infraconstitucional para produção de seus efeitos.



Ou seja, o texto constitucional mostra-se incapaz de, isoladamente, produzir todas as consequências necessárias à concretização do direito.

*características*

**NÃO-AUTOAPLICAVEIS**

A não-autoaplicabilidade se refere à **necessidade de suplementação legislativa** para que os efeitos do texto constitucional se manifestem plenamente.

**APLICABILIDADE INDIRETA, MEDIATA E REDUZIDA**

No que diz respeito à **aplicabilidade indireta**, isso envolve a **necessidade de uma lei regulamentadora para dar eficácia aos efeitos pretendidos pelo texto constitucional**.

A **aplicabilidade mediata**, por sua vez, ocorre quando o **texto constitucional**, por si só, **não é suficiente para produzir os efeitos desejados pelo legislador**.

Por fim, no contexto da **aplicabilidade reduzida**, é importante ressaltar que essas normas **possuem um grau limitado de eficácia** logo após a promulgação da Constituição de 1988.



**mnemônico**

PINGA COM LIMÃO

**EFICÁCIA PLENA**  
**EFICÁCIA CONTIDA**  
**EFICÁCIA LIMITADA**



## DICA

### PODER DE POLÍCIA

#### ATENÇÃO!

Esse é um dos poderes que mais é cobrado em prova!



O poder de polícia é um dos poderes mais relevantes no campo do direito administrativo. Ele **confere à administração pública a autoridade para regulamentar, fiscalizar e controlar as atividades dos indivíduos e entidades** de maneira a garantir o bem-estar da sociedade, a ordem pública, a segurança, a saúde pública e outros interesses coletivos.

Esse poder **não se relaciona apenas com a atuação das forças policiais, mas engloba uma gama mais ampla de funções administrativas que visam equilibrar o direito individual com o interesse coletivo.**



Algumas das áreas em que o poder de polícia é aplicado incluem o **licenciamento de estabelecimentos comerciais, a regulação de tráfego, a proteção do meio ambiente, a fiscalização de construções e a promoção da saúde pública.**

O poder de polícia é **exercido de forma discricionária pela administração pública, permitindo que ela imponha restrições e condições às atividades privadas** quando necessário para o bem público. No entanto, **essa atuação deve ser pautada pela legalidade, proporcionalidade e respeito aos direitos fundamentais** dos indivíduos.

Portanto, o poder de polícia é um **instrumento importante para manter a ordem, a segurança e o equilíbrio** na sociedade, garantindo que os interesses individuais não prejudiquem o interesse coletivo.



DICA

AGENTES PÚBLICOS III



**Agentes Políticos**

exercem funções políticas e de alta direção.

Dentro do âmbito do Poder Executivo, os agentes políticos referem-se aos indivíduos que ocupam os cargos de mais alta hierarquia na administração pública. Isso inclui os líderes do Poder Executivo, como o Presidente, Governador e Prefeito, assim como seus Ministros e Secretários Estaduais e Municipais. Houve um período de incerteza quanto à inclusão dos Magistrados na categoria dos agentes políticos.



**Recurso Especial 228.977, STF.**

Os magistrados enquadram-se na espécie agente político, investidos para o exercício de atribuições constitucionais, sendo dotados de plena liberdade funcional no desempenho de suas funções, com prerrogativas próprias e legislação específica.

e quanto aos membros dos Tribunais de Contas e os membros do Ministério Público?



No contexto dos membros dos Tribunais de Contas, surge uma situação notável: a **doutrina os categoriza como agentes políticos**, enquanto o **STF adota uma perspectiva contrária, considerando-os como agentes administrativos**.



*dicas*

Se a questão da sua prova requer a classificação dos membros dos Tribunais de Contas com base no entendimento do STF, a resposta inequívoca é que eles são claramente considerados agentes administrativos.

DICA

# RESPONSABILIDADE CIVIL DO ESTADO I

A responsabilidade civil do Estado refere-se à **obrigação legal que o Estado tem de reparar os danos causados a terceiros em virtude das ações ou omissões de seus agentes, serviços públicos ou políticas públicas.**

Em outras palavras, quando o Estado, por meio de seus funcionários, serviços ou decisões, causa prejuízo a indivíduos ou entidades, ele pode ser responsabilizado e obrigado a indenizar as vítimas pelos danos sofridos.

Todas as pessoas **de direito público respondem objetivamente** pela ação de seus agentes (conduta comissiva).

Existem **dois principais tipos de responsabilidade civil** do Estado, vamos conhecer?

## RESPONSABILIDADE OBJETIVA (OU TEORIA DO RISCO ADMINISTRATIVO)

Nesse tipo de responsabilidade, **o Estado é considerado responsável pelos danos causados, independentemente de haver culpa por parte dos agentes públicos.** Basta que **seja demonstrada a relação de causa e efeito entre a ação ou omissão do Estado e o dano sofrido pela vítima.** O fundamento para essa responsabilidade é o risco inerente às atividades estatais, uma vez que o Estado detém o monopólio do uso da força e exerce diversas funções em benefício da sociedade.

## RESPONSABILIDADE SUBJETIVA (OU TEORIA DA CULPA)

Nesse tipo de responsabilidade, **a vítima precisa provar não apenas a relação de causa e efeito entre o dano e a ação do Estado, mas também a existência de culpa ou dolo por parte dos agentes públicos.** Ou seja, é necessário demonstrar que houve negligência, imprudência ou imperícia por parte do Estado ou de seus agentes para que a responsabilidade seja configurada.

→ clique aqui para conhecer o material completo

# ASSISTENTE EM PREVIDÊNCIA

DICA

MATEMÁTICA BÁSICA II

A regra de três simples é uma técnica matemática usada para encontrar um valor desconhecido com base em uma proporção conhecida.

Ela é frequentemente usada para resolver problemas que envolvem proporções diretas ou inversas entre duas grandezas.

REGRA DE TRÊS SIMPLES



REGRA DE TRÊS SIMPLES DIRETAMENTE PROPORCIONAL:

Nesse caso, **duas grandezas estão diretamente relacionadas**, o que significa que, **à medida que uma aumenta, a outra também aumenta**, e vice-versa.

Se **5 metros de tecido custam \$10**, quanto **custarão 8 metros** desse mesmo tecido?

COMO FAZEMOS ESSE CÁLCULO?

$$\frac{A}{B} = \frac{C}{D}$$

- A e B são grandezas diretamente proporcionais.
- C e D são valores correspondentes a essas grandezas.

$$\begin{matrix} A & \searrow & 10 \\ 8 & \swarrow & 5 \end{matrix} \longrightarrow$$

Agora, multiplicamos ambos os lados:

$$A5 = 80$$

$$A = 80 / 5$$

$$A = 16,00$$

REGRA DE TRÊS SIMPLES INVERSAMENTE PROPORCIONAL:

Nesse caso, **duas grandezas estão inversamente relacionadas**, o que significa que, **à medida que uma aumenta, a outra diminui**, e vice-versa.

Para realizar um determinado serviço, uma gráfica demora 9 dias, utilizando 5 máquinas, todas com a mesma capacidade de produção. Com apenas 3 dessas máquinas, o número de dias necessários para realizar esse mesmo serviço será

COMO FAZEMOS ESSE CÁLCULO?

$$A \times B = C \times D$$

- A e B são grandezas inversamente proporcionais.
- C e D são valores correspondentes a essas grandezas.

$$\begin{matrix} 9 & \longrightarrow & 5 \\ C & \longrightarrow & 3 \end{matrix} \longrightarrow$$

Agora, multiplicamos em linha reta:

$$9 \times 5 = 45$$

$$C = 45 / 3$$

$$C = 15$$

DICA

MÍNIMO MÚLTIPLO COMUM (MMC) E O MÁXIMO DIVISOR COMUM (MDC)

MÁXIMO DIVISOR COMUM (MDC)



O Máximo Divisor Comum (MDC) é obtido multiplicando os fatores que dividem simultaneamente os números durante a fatoração.

O MDC É OBTIDO PELA MULTIPLICAÇÃO APENAS DOS FATORES COMUNS AOS NÚMEROS.

A decomposição simultânea de dois números permite encontrar a forma fatorada do mínimo múltiplo comum (MMC) entre eles.



EXEMPLO: FATORAÇÃO DOS NÚMEROS 40 E 60

40, 60	2
20, 30	2
10, 15	2
5, 15	3
5, 5	5
1, 1	
	20

Divisores utilizados:

- | 2 |
- | 2 |
- | 2 |
- | 3 |
- | 5 |

Os fatores comuns foram 2, 2 e 5

MDC(40, 60) = 2^2 x 5 = 20

MDC (Máximo Divisor Comum):

usado para encontrar o maior número que divide dois ou mais números sem deixar resto.

Exemplo no dia a dia: Você tem 20 bombons e seu amigo tem 50. Qual o maior número de bombons que podem ir em cada saco, para que todos os bombons sejam distribuídos igualmente?

MÁXIMO DIVISOR COMUM (MDC)

IDEIA DE DIVISÃO

20, 50	2
10, 25	2
5, 25	5
1, 5	5
1, 1	
	10

CALCULAR OS PRIMOS QUE DIVIDEM AMBOS

m.d.c (20,50) = 10



DICA

MATEMÁTICA FINANCEIRA

JUROS SIMPLES

No cálculo de juros simples, a **porcentagem do juro é calculada sempre sobre o valor principal emprestado (ou investido) durante um determinado período de tempo.**



Os juros simples são chamados "simples" **porque a porcentagem de juros é aplicada apenas ao valor principal**, e essa porcentagem permanece constante ao longo do tempo.

A FÓRMULA PARA CALCULAR JUROS SIMPLES É:

$$J = C \cdot i \cdot t$$

Handwritten annotations: 'JUROS A SEREM PAGOS' points to J, 'TAXA DE JUROS' points to i, 'CAPITAL INICIAL' points to C, and 'TEMPO' points to t.

Onde:

- **J** é o montante dos juros.
- **C** é o valor principal (ou o valor inicial emprestado ou investido).
- **i** é a taxa de juros por período, geralmente expressa como uma fração ou decimal.
- **t** é o tempo em que o dinheiro é emprestado ou investido, geralmente em anos.

EXEMPLO DE JUROS SIMPLES:

Suponha que você empreste R\$ 1.000 a uma taxa de juros simples de 5% ao ano durante 3 anos. O cálculo dos juros simples pode ser feito da seguinte forma:

$$J = C \times i \times t$$

Onde:

- C é o valor principal (R\$ 1.000).
- i é a taxa de juros por período (5% ou 0,05).
- t é o tempo em anos (3 anos).

Substituindo os valores na fórmula:

$$J = 1.000 \cdot 0,05 \cdot 3$$

$$J = 150$$

Portanto, os juros simples neste caso seriam de **R\$ 150.**

Para encontrar o **montante total ao final dos 3 anos**, somamos os juros ao principal:

$$M = C + J$$

$$M = 1.000 + 150$$

$$M = 1.150$$

Então, o montante total ao final de 3 anos será de **R\$ 1.150.**

DICA

MEDIDAS DE TENDÊNCIA CENTRAL (MEDIDAS DESCRITIVAS)



**MODA**  
mas não é essa aqui do lado

Em um conjunto de dados, a moda é aquele **resultado mais recorrente no conjunto**, ou seja, com maior **frequência absoluta**. Já parou para pensar sobre como as lojas planejam os seus estoques de um determinado produto? Ainda que existam várias marcas de um mesmo produto, há aquele tem maior saída. Para analisar isso, é utilizada a moda.

EXEMPLO 1:

Em uma loja de calçados femininos, o estoque é repostado mensalmente. Para entender melhor o consumo de seus clientes, o dono da loja decidiu anotar o tamanho escolhido pelos 35 primeiros clientes em uma lista:

$N = \{35, 37, 36, 34, 38, 35, 37, 37, 33, 36, 38, 37, 35, 37, 34, 33, 37, 36, 35, 38, 36, 35, 36, 37, 38, 39, 37, 37, 36, 37, 33, 37, 35, 37, 39\}$

Analisando os dados coletados, para realizar o próximo pedido, o tamanho de calçado mais recorrente entre as clientes é a **moda desse conjunto**.

$N = \{35, 37, 36, 34, 38, 35, 37, 37, 33, 36, 38, 37, 35, 37, 34, 33, 37, 36, 35, 38, 36, 35, 36, 37, 38, 39, 37, 37, 36, 37, 33, 37, 35, 37, 39\}$

A partir da moda, é possível perceber que **37 é o tamanho mais recorrente** entre as clientes dessa loja, dado esse que ajudaria a loja na escolha dos tamanhos na hora de repor o estoque. Representamos a moda por  $M_o$ .

- Para encontrar a moda, basta escolher o valor com maior frequência absoluta.

→ NESSE CASO, TEMOS QUE  $M_o = 37$ .

EXEMPLO 2:

Analise os conjuntos e encontre a sua moda:

- a)  $A = \{1, 0, 2, 3, 1, 4, 5, 1, 2, 3, 0, 7, 8, 9\}$

Analisando o conjunto A, é possível perceber que existem dois elementos que mais se repetem no conjunto:  $A = \{1, 0, 2, 3, 1, 4, 5, 1, 0, 3, 0, 7, 8, 9, 0, 1\}$  →  $M_o = \{0, 1\}$

Nesse caso existem dois valores que possuem maior frequência absoluta, logo o conjunto terá duas modas, configurando-se como um **conjunto bimodal**.

- b)  $B = \{0, 1, 2, 3, 4, 5, 6, 0, 1, 2, 3, 4, 5, 6\}$

Analisando esse conjunto, observamos que todos os valores se repetem a mesma quantidade de vezes, ou seja, possuem frequência absoluta igual.

Nesse caso, não há valor com maior frequência que os demais, portanto, o **conjunto não possui moda**.

→ Dizemos, então, que o conjunto é **amodal**.



→ [clique aqui para conhecer o material completo](#)

# PERITO E AUDITOR MÉDICO



DICA

LEI N° 8.080/1990 II

OBJETIVOS E ATRIBUIÇÕES SUS

Os objetivos estão relacionados à **promoção, proteção e recuperação da saúde**, bem como à **abordagem ampliada da saúde** que considera os **fatores determinantes e condicionantes**.

QUAIS SÃO ESSES OBJETIVOS?

**Objetivo 1:** Identificar e divulgar os **fatores determinantes da saúde**.

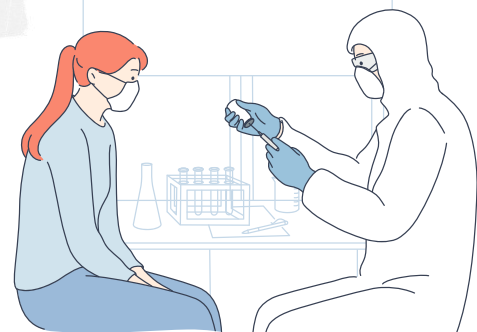
**Objetivo 2:** Formular uma **política econômica e social** que permita ao Estado prover as **ações e serviços de saúde**.

**Objetivo 3:** Assistir as pessoas por meio de **ações de promoção, proteção e recuperação da saúde, com ênfase nas ações preventivas**, embora sejam necessárias ações curativas.

curiosidade!

Q "ações preventivas" X

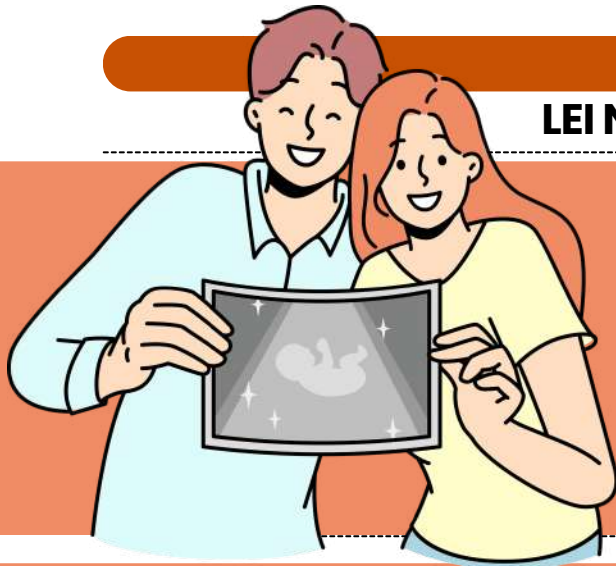
Essas ações têm como objetivo evitar o surgimento de doenças, lesões ou condições de saúde adversas. Elas são implementadas antes que um problema de saúde se desenvolva e visam reduzir fatores de risco ou exposição a situações prejudiciais.



curiosidade!

Q "ações curativas" X

As ações curativas estão relacionadas ao tratamento e à gestão de doenças, lesões ou condições de saúde já estabelecidas. Elas visam restaurar a saúde e aliviar os sintomas.



DICA

LEI N° 8.080/1990 XIII

DO SUBSISTEMA DE  
ACOMPANHAMENTO  
DURANTE O TRABALHO  
DE PARTO, PARTO E  
PÓS-PARTO IMEDIATO



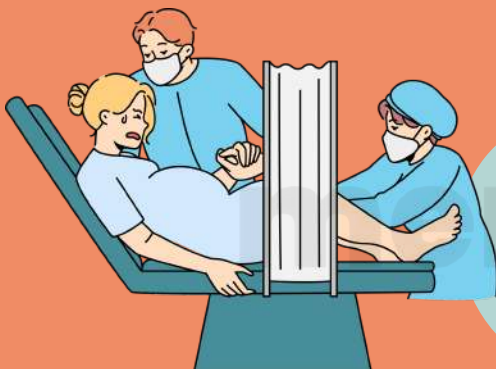
Os serviços de saúde do Sistema Único de Saúde - SUS, seja na rede própria ou conveniada, são obrigados a autorizar a presença de acompanhante junto à gestante durante o parto.

De 1 (um)  
acompanhante  
durante todo  
período de:

Trabalho de  
parto



Parto



Pós-parto  
imediato



COMO ISSO FUNCIONA?

A lei determina que a **parturiente** escolha uma pessoa para acompanhá-la durante o parto.

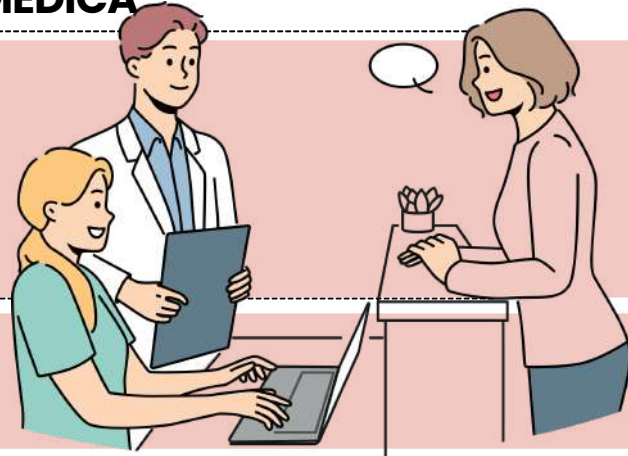
As medidas para garantir o cumprimento dessa lei serão especificadas em um regulamento elaborado pelo órgão competente do Poder Executivo.

Todos os hospitais no país devem manter um aviso visível sobre esse direito.

DICA

CÓDIGO DE ÉTICA MÉDICA

SIGILO  
PROFISSIONAL



O sigilo profissional é um dos pilares éticos mais importantes da medicina! Ele garante que as informações dos pacientes sejam mantidas em confidencialidade

QUANDO O MÉDICO NÃO PODE REVELAR INFORMAÇÕES ❌

O médico NÃO pode divulgar qualquer fato obtido durante o atendimento, salvo em três situações específicas:

- 1 **Motivo justo:** Quando o silêncio coloca em risco a vida ou saúde de alguém.
- 2 **Dever legal:** Quando há uma determinação da lei ou da justiça.
- 3 **Consentimento do paciente:** Desde que seja por escrito 📝.

MESMO QUE O FATO JÁ SEJA PÚBLICO OU QUE O PACIENTE TENHA FALECIDO, O SIGILO CONTINUA VALENDO!

Casos Especiais 🧑🏻‍🦱 🧑🏻‍🦲

- **Crianças e adolescentes (Art. 74):**

O médico deve manter o sigilo, mesmo em relação aos pais ou responsáveis, se o paciente tiver capacidade de discernimento.

- **Exceção:** Quando o silêncio pode causar algum dano ao paciente.

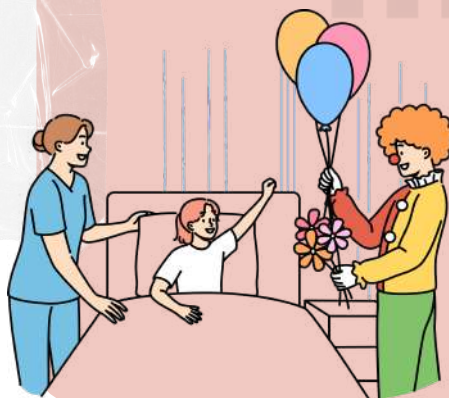
- **Trabalhadores (Art. 76):**

Informações obtidas em exames ocupacionais não podem ser divulgadas, nem mesmo para empresas.

- **Exceção:** Se o silêncio colocar em risco a saúde dos funcionários ou da comunidade.

- **Empresas seguradoras (Art. 77):**

Detalhes adicionais sobre a morte do paciente só podem ser fornecidos com autorização expressa do representante legal.



**PROIBIDO MOSTRAR** PACIENTES IDENTIFICÁVEIS EM ANÚNCIOS, PALESTRAS OU REDES SOCIAIS, MESMO COM AUTORIZAÇÃO!

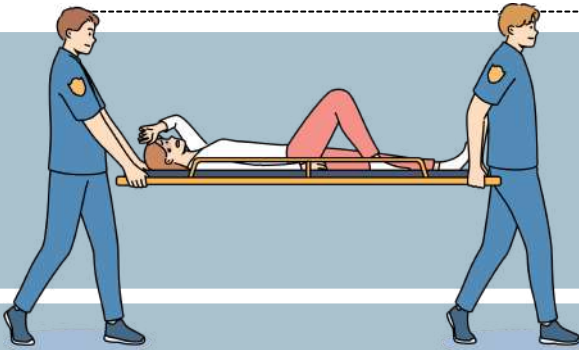
O SIGILO SÓ PODE SER QUEBRADO EM CASOS DE:

- ✓ **MOTIVO JUSTO** (EXEMPLO: RISCO DE VIDA).
- ✓ **DEVER LEGAL** (DETERMINAÇÃO DA JUSTIÇA).
- ✓ **CONSENTIMENTO POR ESCRITO DO PACIENTE.**

DURANTE INVESTIGAÇÕES CRIMINAIS, O MÉDICO DEVE COMPARECER ÀS AUTORIDADES, MAS DECLARAR QUE ESTÁ IMPEDIDO DE REVELAR SEGREDOS QUE POSSAM PREJUDICAR O PACIENTE.

DICA

EMERGÊNCIAS CLÍNICAS



# HIPERTENSÃO INTRACRANIANA (HIC)

A hipertensão intracraniana ocorre quando há um **aumento da pressão dentro do crânio**, podendo ser causada por tumores, infecções, sangramentos ou AVCs extensos.

 *sinais clássicos!*

O aumento da pressão no cérebro pode ser fatal se não tratado adequadamente.

**Sintomas comuns incluem:**

- Dor de cabeça progressiva, que piora com o tempo.
- Vômitos em jato (sem náuseas anteriores).
- Alterações visuais, como edema de papila (inchaço no fundo de olho).
- Sonolência e rebaixamento do nível de consciência.
- **Tríade de Cushing:** Aumento da pressão arterial, bradicardia (diminuição da frequência cardíaca) e respiração irregular.



## O QUE FAZER AO SUSPEITAR DE HIC?



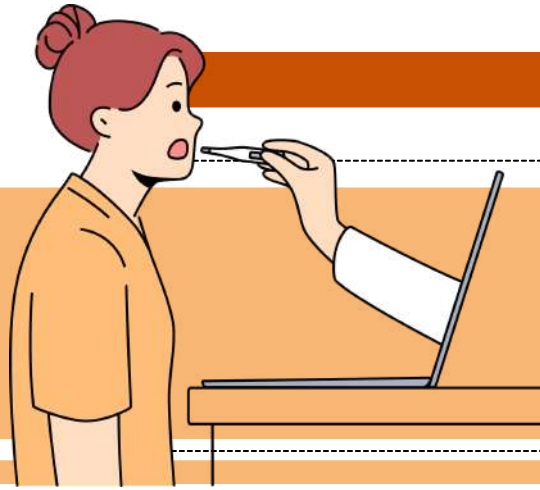
**Monitoramento da pressão intracraniana** com equipamentos especializados.

**Tomografia de crânio** ou **ressonância magnética** para avaliar a causa subjacente

### PRINCIPAIS INTERVENÇÕES NO MANEJO DA HIPERTENSÃO INTRACRANIANA

- **Controle da Temperatura** 🌡️ : A febre pode piorar a HIC, pois aumenta o metabolismo cerebral e a produção de dióxido de carbono, o que pode vasodilatar os vasos sanguíneos cerebrais e aumentar a pressão intracraniana.
- **Elevação da Cabeceira do Leito a 30 Graus** ⬆️ : Manter a cabeceira do leito a cerca de 30 graus favorece a drenagem do sangue do cérebro, ajudando a reduzir a pressão intracraniana.
- **Sedação e Analgesia** 💉 : Pacientes com HIC podem ter agitação, dor e ansiedade, o que pode aumentar a pressão intracraniana. A sedação e analgesia adequadas são fundamentais para controlar esses sintomas.
- **Drenagem Liquórica** 💧 : Quando a pressão intracraniana não responde a outras medidas, a drenagem liquórica pode ser indicada. Ela consiste em remover o excesso de líquido (líquido cerebrospinal) para aliviar a pressão.
- **Monitoramento Contínuo da PIC (Pressão Intracraniana)** 📊 : Monitorar a pressão intracraniana constantemente é essencial para ajustar o tratamento conforme a necessidade. A PIC pode ser medida com sensores intracranianos implantáveis.





### DICA

## DOENÇAS INFECCIOSAS

# HIV E AIDS: NÃO CONFUNDA!

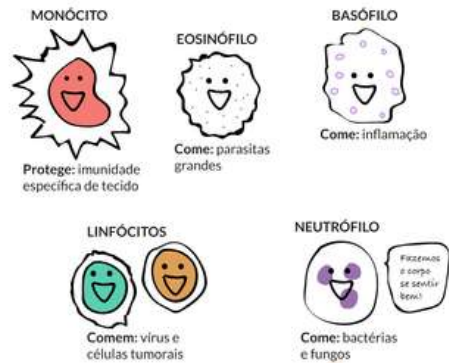


Você já deve ter ouvido falar de HIV e AIDS na mesma frase, mas olha só: **não são a mesma coisa!** Apesar de estarem relacionadas, é super importante entender a diferença entre elas.

H  
I  
V

Primeiro, **HIV é um vírus**, daqueles que atacam o **sistema imunológico** e deixam o corpo mais **frágil**. Basicamente, ele bagunça as **defesas** do nosso corpo.

- Ah, e HIV significa **vírus da imunodeficiência humana**, ou seja, o vírus que pode levar à AIDS.

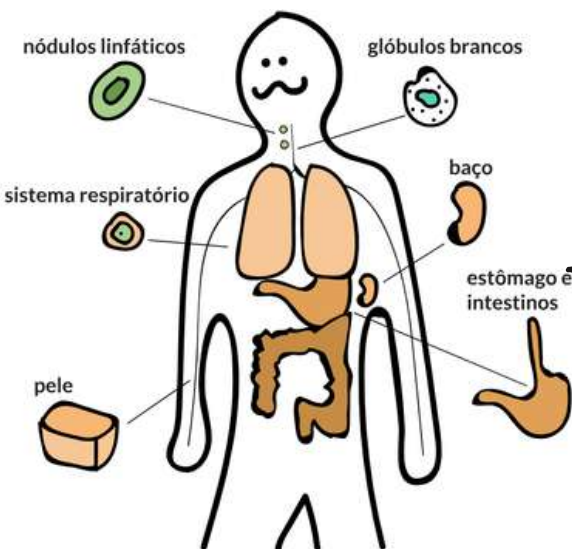


A  
I  
D  
S

Já a **AIDS** é um **combo de doenças** que aparece porque o HIV **enfraquece o sistema imunológico**. O nome completo é **síndrome da imunodeficiência adquirida**, e acontece quando o corpo não consegue mais se defender bem de outras infecções.

- É tipo um **efeito dominó** que começa com o HIV.

### como o hiv funciona no corpo?



BOM, UM VÍRUS, COMO O HIV, É UMA "**CRIATURINHA**" QUE SÓ CONSEGUE SE **MULTIPLICAR** QUANDO **INVADE CÉLULAS VIVAS**. E NO CASO DO HIV, ELE ADORA ATACAR AS **CÉLULAS DO SISTEMA IMUNOLÓGICO**.

NOSSO **SISTEMA IMUNOLÓGICO** É UMA EQUIPE PODEROSA DE DEFESA, COMPOSTA POR ÓRGÃOS, TECIDOS E CÉLULAS BRANCAS DO SANGUE (OS FAMOSOS GLÓBULOS BRANCOS). ESSAS CÉLULAS BRANCAS SÃO PRODUZIDAS NA MEDULA ÓSSEA E VIAJAM PELO CORPO, INDO PARA LUGARES COMO OS LINFONODOS, BAÇO, TIMO, E TAMBÉM CIRCULANDO NO SANGUE, SEMPRE PRONTOS PARA BARRAR GERMES E IMPEDIR QUE ELES CRESÇAM E CAUSEM PROBLEMAS.

Quando o **HIV entra em cena**, ele **desorganiza** tudo, deixando o **sistema imunológico bagunçado** e, com isso, o **corpo fica vulnerável** a várias **doenças**.

DICA

TRANSTORNO BIPOLAR, EPISÓDIO DEPRESSIVO, TRANSTORNO DO HUMOR, TRANSTORNO DISTÍMICO

# TRANSTORNO BIPOLAR, EPISÓDIO DEPRESSIVO, TRANSTORNOS DO HUMOR E DISTIMIA

Transtornos do humor são **alterações persistentes** no **estado emocional** do indivíduo, podendo envolver fases de depressão, euforia ou ambos. São condições clínicas que afetam diretamente o funcionamento social, profissional e pessoal.

transtorno bipolar:  
marcada por **episódios alternados** de **mania** (ou hipomania) e **depressão**.



## FASE MANIACA:

euforia excessiva, autoestima inflada, impulsividade, insônia e agitação.

## FASE DEPRESSIVA:

tristeza profunda, apatia, lentidão motora e ideação suicida.

### EPISÓDIO DEPRESSIVO MAIOR:

estado de humor deprimido intenso, com perda de interesse, prazer, energia e alterações no sono e apetite. Pode ocorrer **isoladamente** ou **dentro de outros transtornos** (como o bipolar).

### TRANSTORNO DISTÍMICO (DISTIMIA):

humor depressivo leve, mas contínuo, por pelo menos dois anos. Os sintomas são **menos intensos** que na depressão maior, mas duradouros, com grande **impacto funcional**.

- **BIPOLAR (MANIA)**  
agitação, fala acelerada, ideias grandiosas, impulsividade
- **BIPOLAR (DEPRESSÃO)**  
tristeza, desesperança, falta de energia, retraimento
- **DISTIMIA**  
cansaço crônico, desânimo, baixa autoestima, irritabilidade
- **EPISÓDIO DEPRESSIVO**  
choro fácil, anedonia (falta de prazer), culpa, alterações no sono



- **transtorno bipolar:** estabilizadores de humor (ex: lítio, valproato), antipsicóticos atípicos e, com cautela, antidepressivos (pois podem desencadear mania).
- **depressão e distímia:** psicoterapia (TCC é a mais usada) + antidepressivos (ISRS como fluoxetina, sertralina).
- **monitoramento constante:** é essencial para prevenir recaídas e ajustar medicação conforme resposta clínica.

TRATAMENTO INDICADO:

### 📌 DICA DE PROVA (PEGADINHA CLÁSSICA):

A banca pode sugerir que **depressão** e **mania** acontecem ao mesmo tempo no transtorno bipolar – cuidado! Isso é um **episódio misto**, que ocorre em alguns casos, mas o mais comum é a alternância entre os polos.

**Outra pegadinha clássica:** distímia não é **sinônimo** de depressão leve! É um quadro crônico, que pode durar anos, exigindo manejo específico.

DICA

TUBERCULOSE

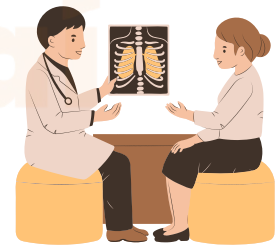


# ESQUEMA RIPE, TEMPO DE TRATAMENTO E EFEITOS ADVERSOS.

✓ Tuberculose pulmonar é doença infecciosa causada pelo *Mycobacterium tuberculosis*, com transmissão aérea e tratamento padronizado obrigatório.

É **regra** iniciar esquema RIPE: rifampicina, isoniazida, pirazinamida e etambutol por 2 meses (fase intensiva). Após, manter rifampicina e isoniazida por mais 4 meses (fase de manutenção), totalizando 6 meses de tratamento. Constitui **condição obrigatória** ajuste de dose conforme peso corporal e supervisão direta quando indicado (TDO).

É **regra** que o tratamento da TB pulmonar sensível dure 6 meses, sem interrupções. Constitui **exceção** a necessidade de prolongamento (ex.: TB meníngea ou óssea), podendo durar 9–12 meses. Interrupção superior a 30 dias exige reavaliação clínica e possível reinício do esquema.

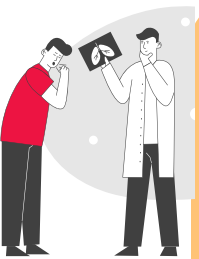


✓ É **regra** solicitar baciloscopia e/ou teste rápido molecular no diagnóstico e repetir baciloscopia no 2º e 6º mês. Constitui **condição específica** avaliação de função hepática basal em pacientes com risco de hepatotoxicidade. Sintomas como icterícia, náuseas persistentes ou elevação significativa de transaminases exigem suspensão e investigação.

**! ASSIM, O RECONHECIMENTO PRECOCE DE EFEITOS ADVERSOS É FUNDAMENTAL PARA EVITAR ABANDONO E FALHA TERAPÊUTICA.**

### Efeitos adversos principais

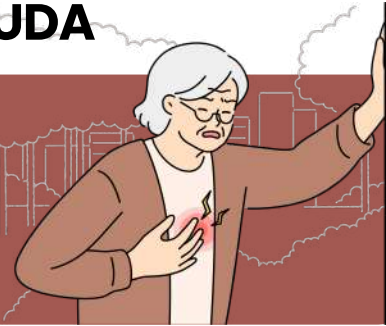
É **regra** monitorar hepatotoxicidade (isoniazida, rifampicina e pirazinamida) e neurite óptica (etambutol). Constitui **exceção** a manutenção do esquema completo diante de elevação de transaminases > 5 vezes o limite superior normal ou > 3 vezes com sintomas. Reações graves exigem suspensão imediata da droga suspeita e reintrodução escalonada após normalização clínica e laboratorial.



DICA

INSUFICIÊNCIA CORONARIANA AGUDA

IAM COM SUPRA (SCACST) E SEM SUPRA (SCASSST)



O QUE PRECISAMOS SABER?

A **insuficiência coronariana aguda** envolve a **obstrução súbita** de uma **artéria coronária**, causando isquemia miocárdica com risco imediato de morte. A distinção entre IAM com supra e sem supra é essencial para definir o tratamento.

IAM COM SUPRA DE ST (SCACST)

O **IAM com supra de ST** ocorre quando há **oclusão total** de uma **artéria coronária**, levando à **necrose miocárdica rápida** e extensa. Esse cenário exige reperfusão imediata, seja por **angioplastia primária** ou **trombólise**, para **reduzir mortalidade**. A identificação precoce pelo ECG é decisiva para salvar músculo cardíaco.

O **IAM sem supra** envolve **obstrução parcial da artéria**, podendo evoluir de forma **insidiosa** ou **progressiva**. O diagnóstico depende de marcadores de necrose e alterações sutis no ECG, demandando estratificação de risco contínua. O tratamento inclui **antiagregação**, **anticoagulação** e **avaliação** para intervenção precoce.



DOR TORÁCICA E AVALIAÇÃO INICIAL

A dor torácica típica pode se apresentar como **pressão**, **queimação** ou **aperto**, podendo **irradiar para ombro, braço ou mandíbula**. A avaliação imediata envolve **ECG em 10 minutos**, **marcadores cardíacos** e **análise clínica** detalhada. Reconhecer sinais de gravidade orienta o fluxo de atendimento emergencial.

As condutas iniciais incluem **oxigênio** se necessário, **antiagregantes plaquetários**, **controle da dor** e **estabilização hemodinâmica**. A decisão entre **trombólise** ou **angioplastia** depende do **tipo de IAM**, do **tempo de sintomas** e da **estrutura disponível**. Uma abordagem rápida e protocolada reduz complicações e melhora o prognóstico.



→ clique aqui para conhecer o material completo

# ANALISTA EM PREVIDÊNCIA – DIREITO

DICA  
DOMICÍLIO II



DOMICÍLIO II

- **Domicílio Voluntário:** É aquele **escolhido pela pessoa natural** como sua **residência**, conforme o artigo 74 do Código Civil.

A MUDANÇA DESSE DOMICÍLIO É PERMITIDA E PODE OCORRER MEDIANTE **MANIFESTAÇÃO DE VONTADE**.



- **Domicílio Necessário:** Também conhecido como **domicílio legal** ou **compulsório**, é estabelecido por lei em razão de determinadas circunstâncias da pessoa. Alguns exemplos são:



PARA **INCAPAZES**, O DOMICÍLIO SERÁ O DO **REPRESENTANTE** OU **ASSISTENTE LEGAL**.



PARA **PRESOS**, É O **LUGAR ONDE CUMPREM SUA CONDENAÇÃO DEFINITIVA**.



PARA **TRIPULANTES DE NAVIOS**, É O **LOCAL ONDE O NAVIO ESTÁ MATRICULADO** OU **ANCORADO**.

PARA **SERVIDORES PÚBLICOS**, É O LOCAL ONDE **EXERCEM SUAS ATIVIDADES**.



PARA **MILITARES**, É O **LOCAL ONDE SERVEM**.

- **Domicílio Aparente:** Estabelecido pelo artigo 73 do Código Civil, é **atribuído à pessoa que não possui residência habitual**.

NESSO CASO, CONSIDERA-SE **DOMICÍLIO** O **LUGAR ONDE A PESSOA FOR ENCONTRADA**.



DICA

CONTRATOS I

CONTRATOS  
DISPOSIÇÕES GERAIS I



Art. 421, CC.

A liberdade contratual será exercida nos limites da função social do contrato.

O que isso **significa?**

A função social do contrato implica que os **acordos privados** devem contribuir para o **bem-estar social e respeitar valores coletivos**, não apenas os interesses individuais das partes contratantes.

O ESTADO DEVE INTERFERIR O MÍNIMO POSSÍVEL NAS RELAÇÕES CONTRATUAIS PRIVADAS, PERMITINDO QUE AS PARTES TENHAM AUTONOMIA PARA DEFINIR OS TERMOS DO CONTRATO.

O artigo 421-A presume que os **contratos civis e empresariais** são **paritários** e **simétricos**, a menos que haja elementos concretos que justifiquem o contrário.

Ele também estabelece **garantias específicas**:

- **Inciso I:** As partes podem definir **parâmetros** objetivos para a interpretação das **cláusulas** e para os **pressupostos** de revisão ou resolução do contrato.
- **Inciso II:** A **alocação** de **riscos** definida pelas partes deve ser respeitada.
- **Inciso III:** A **revisão contratual** deve ser **limitada** e **excepcional**.

Essas garantias reforçam a autonomia contratual, permitindo que as partes estabeleçam regras claras e precisas para a interpretação e execução do contrato.

OS CONTRATANTES SÃO **OBRIGADOS** A OBSERVAR OS **PRINCÍPIOS DE PROBIDADE E BOA-FÉ** TANTO NA **CONCLUSÃO** QUANTO NA **EXECUÇÃO DO CONTRATO**.

A probidade implica **honestidade** e **integridade**, enquanto a boa-fé envolve **lealdade** e **transparência**, assegurando uma conduta ética e justa das partes ao longo de toda a relação contratual.

LEMBRE-SE!

NÃO PODE SER OBJETO DE CONTRATO A HERANÇA DE PESSOA VIVA!!!



DICA

CONCEITOS GERAIS DE ESTUDOS TÉCNICOS

# EIA/RIMA, RAS E PCA - DIFERENÇAS



## PLANO DE CONTROLE AMBIENTAL

Documento técnico que apresenta as **medidas mitigadoras e de controle ambiental** a serem adotadas pelo empreendedor.

### Finalidade

- ✓ Controlar impactos
- ✓ Reduzir danos ambientais
- ✓ Atender condicionantes da licença

### O PCA deve conter:

- ✓ Descrição das medidas mitigadoras
- ✓ Procedimentos de controle
- ✓ Plano de monitoramento
- ✓ Cronograma de execução

### 📍 Ponto-chave

**PCA não é estudo de impacto — é plano de controle.**

## RAS - RELATÓRIO AMBIENTAL SIMPLIFICADO

Estudo ambiental **menos complexo que o EIA**, utilizado quando o **impacto ambiental não é significativo**, mas ainda **exige análise técnica**.

### Quando é exigido?

- ✓ Empreendimentos de médio impacto
- ✓ Situações em que o órgão ambiental entende que EIA é desnecessário

### 📊 Geralmente contém:

- ✓ Descrição da atividade
- ✓ Diagnóstico simplificado
- ✓ Identificação básica de impactos
- ✓ Medidas de controle

### 📍 Ponto-chave

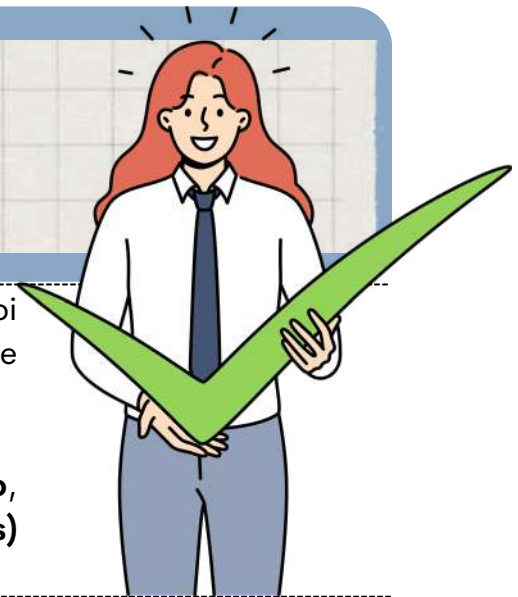
**RAS é intermediário entre ausência de estudo e EIA completo.**

Instrumento	Complexidade	Quando é exigido	Finalidade
<b>EIA/RIMA</b>	Alta	Impacto significativo	Avaliar impactos profundos
<b>RAS</b>	Média	Impacto moderado	Avaliação simplificada
<b>PCA</b>	Foco operacional	Controle ambiental	Mitigar e controlar impactos

DICA

LEI Nº 9.985/00 – SNUC

SISTEMA NACIONAL DE UNIDADES DE CONSERVAÇÃO (SNUC)



O Sistema Nacional de Unidades de Conservação (SNUC) foi criado para **garantir a preservação do meio ambiente** e promover o **uso sustentável dos recursos naturais**.

Essa legislação estabelece critérios e normas para a **criação, implantação e gestão das Unidades de Conservação (UCs)** no Brasil.

**Gestão Integrada das UCs:**

- Quando há **várias UCs próximas** ou **sobrepostas**, a gestão deve ser **integrada**, valorizando a biodiversidade e promovendo o desenvolvimento sustentável da região;

**PLANO DE MANEJO DAS UCs**

As UCs devem possuir um **Plano de Manejo**, que deve ser elaborado em até **5 anos** após sua criação e deve incluir:



✓ **AÇÕES PARA INTEGRAR A UC À VIDA ECONÔMICA E SOCIAL DAS COMUNIDADES VIZINHAS**

✓ **REGRAS SOBRE A LIBERAÇÃO E CULTIVO DE OGMs, CONSIDERANDO RISCOS À BIODIVERSIDADE.**

A **exploração comercial** de produtos, subprodutos ou serviços derivados dos recursos naturais das UCs exige **autorização prévia** e **pagamento**, com **exceção** das Áreas de Proteção Ambiental e Reservas Particulares.

Os **recursos** obtidos pelas **UCs** devem ser **aplicados na manutenção da própria unidade** e na **regularização fundiária**, sendo distribuídos da seguinte forma:



- **25% a 50%:** Manutenção da própria UC.
- **25% a 50%:** Regularização fundiária.
- **15% a 50%:** Implementação e gestão de outras UCs.

DICA

LEI N.º 12.305/2010



## POLÍTICA NACIONAL DE RESÍDUOS SÓLIDOS

As Políticas de Resíduos Sólidos dos Estados, do Distrito Federal e dos Municípios devem ser compatíveis com as diretrizes da PNRS, garantindo uma abordagem **integrada** e **harmoniosa** na gestão dos resíduos em todo o território nacional.

A **responsabilidade** pelo **gerenciamento dos resíduos** também recai sobre o **gerador**, que deve adotar práticas adequadas conforme estabelecido na lei.

São proibidas as seguintes formas de destinação ou disposição final de resíduos sólidos ou rejeitos:



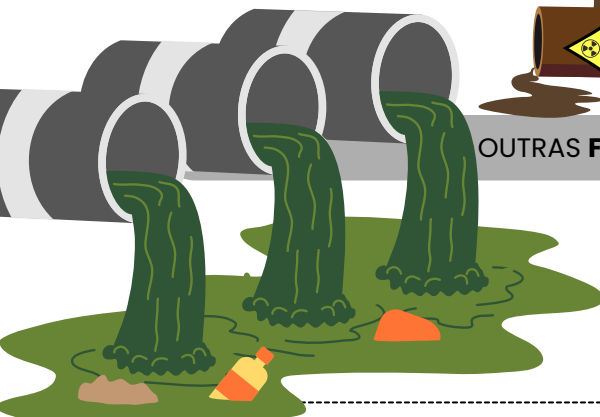
**LANÇAMENTO EM PRAIAS, MAR OU OUTROS CORPOS HÍDRICOS;**

**QUEIMA A CÉU ABERTO OU EM RECIPIENTES, INSTALAÇÕES E EQUIPAMENTOS NÃO LICENCIADOS**



**LANÇAMENTO IN NATURA A CÉU ABERTO - EXCETO RESÍDUOS DE MINERAÇÃO**

OUTRAS FORMAS VEDADAS PELO PODER PÚBLICO



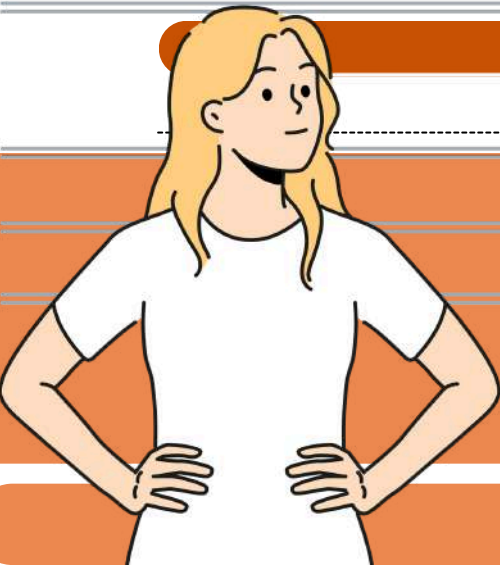
Quando decretada **emergência sanitária**, a queima de resíduos a céu aberto pode ser **realizada**, desde que **autorizada** e acompanhada pelos órgãos competentes do Sisnama, do SNVS e, quando couber, do Suasa

É **PROIBIDA A IMPORTAÇÃO DE RESÍDUOS SÓLIDOS PERIGOSOS E REJEITOS**, BEM COMO DE RESÍDUOS SÓLIDOS CUJAS CARACTERÍSTICAS CAUSEM DANO AO MEIO AMBIENTE, À SAÚDE PÚBLICA E ANIMAL E À SANIDADE VEGETAL, AINDA QUE PARA TRATAMENTO, REFORMA, REUSO, REUTILIZAÇÃO OU RECUPERAÇÃO.

DICA

ORDEM SOCIAL

# ORGANIZAÇÃO DA PREVIDÊNCIA SOCIAL



A previdência social será organizada sob o **Regime Geral de Previdência Social (RGPS)**, de caráter **contributivo** e de **filiação obrigatória**, garantindo equilíbrio financeiro e atuarial.

Atenderá aos seguintes **eventos e situações**:



PROTEÇÃO ESPECIAL PARA **GESTANTES E MÃES**



DESEMPREGO INVOLUNTÁRIO



COBERTURA DE **INCAPACIDADE E IDADE AVANÇADA**



**SALÁRIO-FAMÍLIA E AUXÍLIO-RECLUSÃO** PARA DEPENDENTES DE SEGURADOS DE **BAIXA RENDA**



PENSÃO PARA **CÔNJUGE, COMPANHEIRO E DEPENDENTES** EM CASO DE **MORTE** DO SEGURADO

É **proibida** a **adoção** de **requisitos** ou **critérios diferenciados** para concessão de **benefícios**, exceto:

- Para segurados com **deficiência**, avaliados por equipe multiprofissional e interdisciplinar.
- Para **atividades expostas** a agentes **prejudiciais à saúde**, vedada a **caracterização** por categoria **profissional** ou **ocupação**.

NENHUM BENEFÍCIO SUBSTITUTIVO DO SALÁRIO DE CONTRIBUIÇÃO TERÁ **VALOR MENSAL INFERIOR AO SALÁRIO MÍNIMO**.

- Os salários de contribuição usados no cálculo do benefício serão devidamente **atualizados** conforme a lei.
- Os benefícios serão **reajustados** para preservar seu **valor real** conforme critérios definidos em lei.

É **PROIBIDA** A FILIAÇÃO AO RGPS COMO **SEGURADO FACULTATIVO** PARA QUEM JÁ PARTICIPA DE REGIME PRÓPRIO DE PREVIDÊNCIA.



DICA

PLANOS PREVIDENCIÁRIOS - LEI 8.213/91

# SALÁRIO-FAMÍLIA



Quais documentos são exigidos?

Para receber o **salário-família**, o **segurado** deve apresentar:

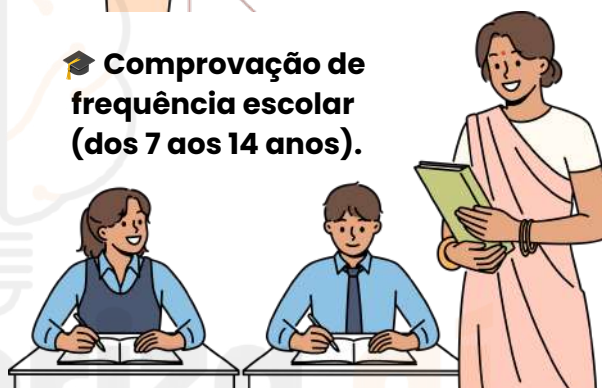


Atestado de vacinação anual (até 6 anos);



Certidão de nascimento do filho;

Comprovação de frequência escolar (dos 7 aos 14 anos).



**ATENÇÃO:** EMPREGADOS DOMÉSTICOS PRECISAM APRESENTAR SOMENTE A CERTIDÃO DE NASCIMENTO.

## FORMA E LOCAL DE PAGAMENTO:

- Pago **junto com o salário**, mensalmente, pela **empresa** ou **empregador doméstico**.
- O valor é **compensado** pelo **empregador** no momento de **recolher a contribuição ao INSS**.
- Para o trabalhador avulso, o pagamento é feito pelo **sindicato de classe** ou **órgão gestor de mão de obra**.

## Importante

- O salário-família **não se incorpora ao salário-base** e **não** é considerado para cálculo de férias, 13º ou FGTS.
- Deve ser requerido **anualmente**, com **renovação** dos documentos exigidos.
- O direito cessa:
  - quando o filho completa **14 anos** (salvo se inválido de qualquer idade);
  - em caso de **falecimento do filho**;
  - em caso de **perda da qualidade de segurado**.

DICA

CONSTITUIÇÃO FEDERAL DE 1988 (ART. 201 E 202)



PREVIDÊNCIA PRIVADA  
- ART. 202 CF/88



A União, Estados, DF, Municípios e suas entidades:

- Não podem **aportar recursos em entidades de previdência privada,**
- **Exceto** quando **forem patrocinadores** (ex.: fundos de previdência de servidores),

 **A CONTRIBUIÇÃO DO ESTADO NÃO PODE SER MAIOR QUE A DO SERVIDOR.**

Uma **lei complementar** deve **disciplinar a relação** entre:




✓ **ESSA MESMA LEI TAMBÉM SE APLICA, QUANDO COUBER, ÀS:**

**Empresas privadas permissionárias ou concessionárias de serviços públicos,** se elas **patrocinarem** planos de **previdência complementar.**



**Exemplo:** Empresas de energia elétrica ou saneamento básico que oferecem previdência complementar a seus funcionários.

 **EC 103/2019:** tornou obrigatória a instituição de regime de previdência complementar para servidores que ingressarem após sua criação em cada ente federativo (art. 40, §14, CF/88).

DICA

CONSOLIDAÇÃO DAS LEIS DO TRABALHO – DECRETO-LEI Nº 5.452/1943

# COMPETÊNCIA DA JUSTIÇA DO TRABALHO



→ A Emenda Constitucional nº 45/2004 ampliou significativamente a **competência da Justiça do Trabalho**. Antes, ela era limitada a questões relacionadas ao **vínculo empregatício**.

AGORA, SUA COMPETÊNCIA TAMBÉM ABRANGE:

✓ AÇÕES DE REPRESENTAÇÃO SINDICAL;

✓ TERCEIRIZAÇÃO E OUTRAS FORMAS MODERNAS DE TRABALHO.



✓ DANO MORAL DECORRENTE DA RELAÇÃO DE TRABALHO;

✓ AÇÕES ENVOLVENDO TRABALHO AUTÔNOMO E ESTAGIÁRIOS;



## LEMBRE-SE:

As competências da Justiça Trabalhista abrangem, de maneira geral, os **dissídios coletivos e individuais**, contemplando a **relação entre empregado e empregador**, assim como as interações dos indivíduos com entidades coletivas, representadas pelos sindicatos, e a relação entre os próprios entes coletivos.



Na esfera trabalhista, a **jurisdição** é exercida por um **juiz singular**, ou seja, as decisões de primeira instância são sempre fundamentadas e elaboradas por um único juiz, caracterizando o **regime de juízo monocrático**.

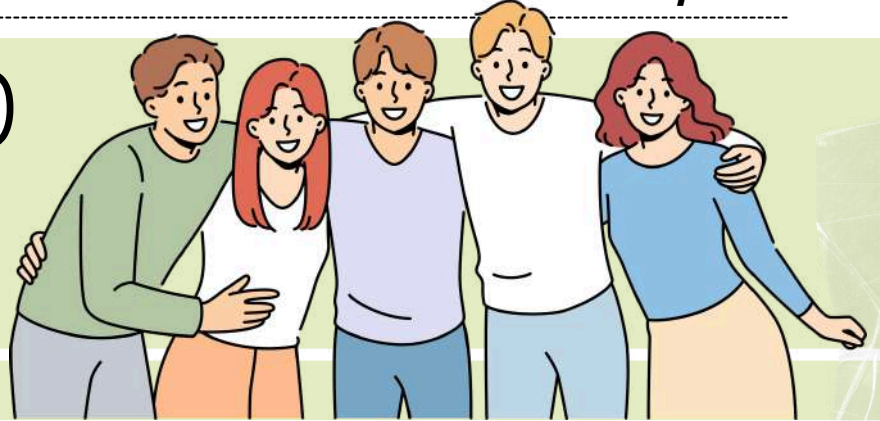


Esse juiz é nomeado por meio de concurso público e exerce sua função em uma determinada territorialidade, o que garante o respeito ao **princípio do juiz natural**.

DICA

CONSOLIDAÇÃO DAS LEIS DO TRABALHO – DECRETO-LEI Nº 5.452/1943

# ORGANIZAÇÃO DA JUSTIÇA TRABALHISTA



- A **tríade organizacional** é composta pelo Tribunal Superior do Trabalho (TST), pelos Tribunais Regionais do Trabalho (TRTs) e pelas varas ordinárias, onde atuam os juízes de primeira instância.
- A Constituição Federal, em seu artigo 114, delinea as **competências originárias** da Justiça do Trabalho.

Para exemplificar o cenário atual, segue abaixo a **representação** em forma de pirâmide:

## ESTRUTURA JUSTIÇA DO TRABALHO

### Justiça Federal

TST  
Art. 92  
§ 1º.CF

Instância suprema. Sede na capital da República. Jurisdição em todo território nacional.

TRT  
Art. 115  
CF/88  
Art. 674 CLT

2ª. Instância. Sede nos Estados. Jurisdição na área estadual. 24 regiões. Exeção: Estado de SP com dois Tribunais (2ª. e 15ª. Regiões).  
8ª. Região: Pará e Amapá; 11ª. Região: Amazonas e Roraima e 14 Região: Rondônia e Acre

VARAS DO  
TRABALHO  
OU  
JUIZES DE DIREITO  
Art. III da CF/88  
Art. 644ºcº, CLT

1ª. Instância. Abrange todo território da Comarca em que tem sede e só por lei pode ser estendida ou restringida.



## DICA

### DA COMPETÊNCIA INTERNA I



# COMPETÊNCIA I



A competência do juiz é determinada no momento em que a **petição inicial é registrada** ou **distribuída**. Alterações posteriores no estado de fato ou de direito não influenciam essa competência, a menos que resultem na **supressão do órgão judiciário** ou **modifiquem a competência absoluta**.

- Se a **União** ou **suas entidades** intervenham em um processo tramitando em outro juízo, os autos devem ser remetidos ao **juízo federal competente**, com exceções para:



OS AUTOS **NÃO SERÃO TRANSFERIDOS** SE HOUVER UM **PEDIDO QUE SEJA DE COMPETÊNCIA DO JUÍZO ONDE A AÇÃO FOI INICIALMENTE PROPOSTA**.

Se não for admitida a cumulação de pedidos por falta de competência, o juiz **não examinará o mérito** dos pedidos em que haja interesse da União ou suas entidades.

O **juízo federal devolverá os autos ao juízo estadual** sem suscitar conflito se a entidade federal que motivou a remessa for **excluída do processo**.



DICA

DA INTERVENÇÃO DE TERCEIROS V



# DESCONSIDERAÇÃO DA PERSONALIDADE JURÍDICA

→ O incidente de desconsideração da personalidade jurídica é um procedimento legal que permite que se **ignore a separação entre o patrimônio da empresa e o de seus sócios ou administradores**, em determinadas situações.

### Instauração do Incidente:

- **Pedido de Instauração:** O incidente é iniciado mediante pedido da parte envolvida no processo ou do Ministério Público, se este for parte interessada.
- **Pressupostos Legais:** O pedido deve observar os pressupostos estabelecidos em lei.
- **Aplicação à Desconsideração Inversa:** As disposições deste Capítulo do código também se aplicam à **desconsideração inversa da personalidade jurídica**.

APÓS A INSTAURAÇÃO DO INCIDENTE, O SÓCIO OU A PESSOA JURÍDICA É CITADO PARA SE MANIFESTAR E REQUERER AS PROVAS CABÍVEIS EM UM **PRAZO DE 15 DIAS**.

### Fases de Aplicação:

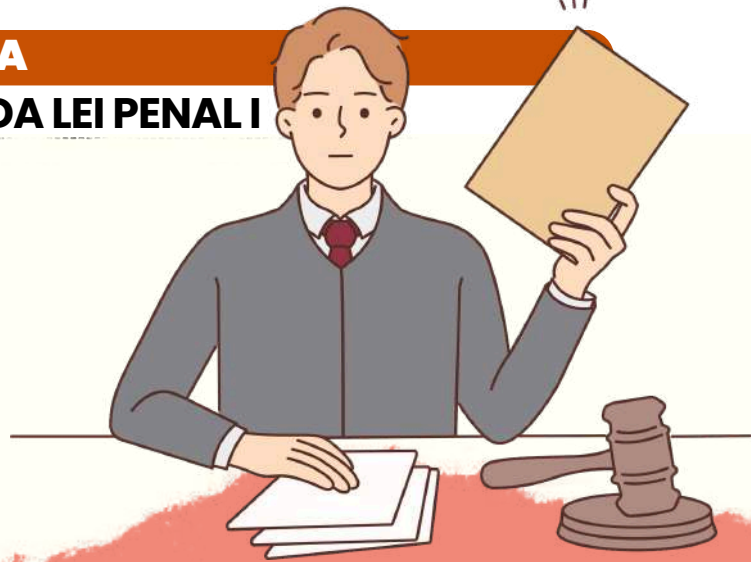
- **FASES APLICÁVEIS:** O INCIDENTE DE DESCONSIDERAÇÃO PODE SER APLICADO EM TODAS AS FASES DO PROCESSO DE CONHECIMENTO, NO CUMPRIMENTO DE SENTENÇA E NA EXECUÇÃO BASEADA EM TÍTULO EXECUTIVO EXTRAJUDICIAL.
- **COMUNICAÇÃO AO DISTRIBUIDOR:** A INSTAURAÇÃO DO INCIDENTE DEVE SER COMUNICADA IMEDIATAMENTE AO DISTRIBUIDOR PARA AS DEVIDAS ANOTAÇÕES.
- **DISPENSA DE INSTAURAÇÃO:** A INSTAURAÇÃO DO INCIDENTE NÃO É NECESSÁRIA SE A DESCONSIDERAÇÃO DA PERSONALIDADE JURÍDICA FOR REQUERIDA NA PETIÇÃO INICIAL, CASO EM QUE O SÓCIO OU A PESSOA JURÍDICA SERÁ CITADO.



Concluída a instrução, se necessária, o **incidente é resolvido por decisão interlocutória**. Se a decisão for proferida pelo relator, cabe **agravo interno**. Se o pedido de desconsideração for acolhido, a **alienação ou oneração de bens** realizada em fraude à execução será ineficaz em relação ao requerente.

DICA

APLICAÇÃO DA LEI PENAL I



LEI PENAL NO TEMPO

ENTENDA A APLICAÇÃO DA LEI PENAL NO SISTEMA JURÍDICO BRASILEIRO



A lei penal brasileira estipula que **nenhum crime será punível se não estiver previsto anteriormente em lei.**

- Contudo, ao contrário da **lei processual penal**, que se aplica imediatamente quando alterada, a nova legislação penal que favoreça o agente pode ser aplicada retroativamente, inclusive em casos já julgados e com sentença condenatória transitada em julgado.



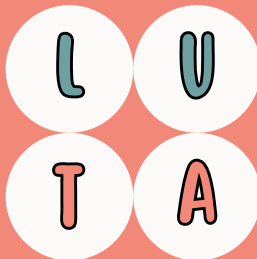
**Observação importante sobre a Constituição** - Artigo 5º, XL da CF: **a lei penal não retroagirá, exceto para favorecer o réu.**



TEMPO DO CRIME

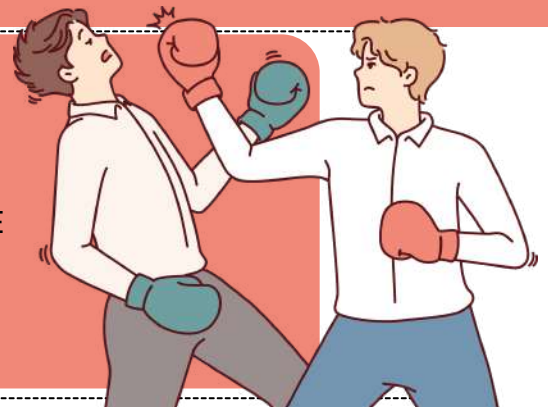
APLICAÇÃO DA LEI PENAL

- De acordo com o artigo 4º do CP, a **lei penal aplicável é a que estava em vigor no momento da ação ou omissão.**
- No Direito Penal, **utiliza-se a teoria da atividade**, considerando o crime como praticado no instante em que o agente executa a conduta, o que ocorre após o início da ação.



MNEMÔNICO

LUGAR = UBIQUIDADE  
TEMPO = ATIVIDADE



DICA  
ERRO II

## ERRO DE TIPO ACIDENTAL



### DISTINÇÃO ENTRE ERRO ACIDENTAL E DOLO

É importante compreender a diferença entre Erro Acidental e Dolo. No Erro Acidental, o agente **age consciente da ilegalidade da ação, cometendo um erro a respeito de um elemento irrelevante do fato ou errando na execução**. No entanto, **isso não o exime de culpa ou dolo**.

Existem várias categorias de Erro Acidental, incluindo Erro sobre o Objeto, Erro sobre a Pessoa, Erro na Execução, Resultado Diverso do Pretendido e Aberratio Causae.



### ERRO SOBRE OBJETO (ERROR IN OBJETO):

- O erro sobre o objeto, que é um **tipo de erro que não afeta a tipicidade penal**, ocorre quando o agente acredita que sua conduta se refere a um objeto específico, mas na verdade incide sobre um objeto diferente.

Por exemplo, o agente acredita estar roubando um relógio Rolex, mas na verdade está roubando uma réplica do produto.

### ERRO SOBRE PESSOA (ERROR IN PERSONA):

- O erro sobre a pessoa, ocorre **quando o agente confunde a pessoa visada, contra a qual deseja praticar a conduta criminosa**, com outra pessoa.

Por exemplo, Júlio, com a intenção de matar Abel, efetua disparos de arma de fogo contra Rafael, irmão gêmeo de Abel, confundindo-o com o alvo pretendido.



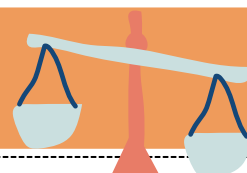
NO MOMENTO DA **APLICAÇÃO DA PENA**, SÃO **CONSIDERADAS AS CONDIÇÕES DA VÍTIMA VIRTUAL**, OU SEJA, A PESSOA QUE O AGENTE PRETENDIA ATINGIR, MAS QUE, NO CASO CONCRETO, NÃO SOFREU NENHUM DANO. **NÃO É CONSIDERADA A VÍTIMA REAL, QUE FOI ATINGIDA.**



DICA

NOÇÕES DE DIREITO II

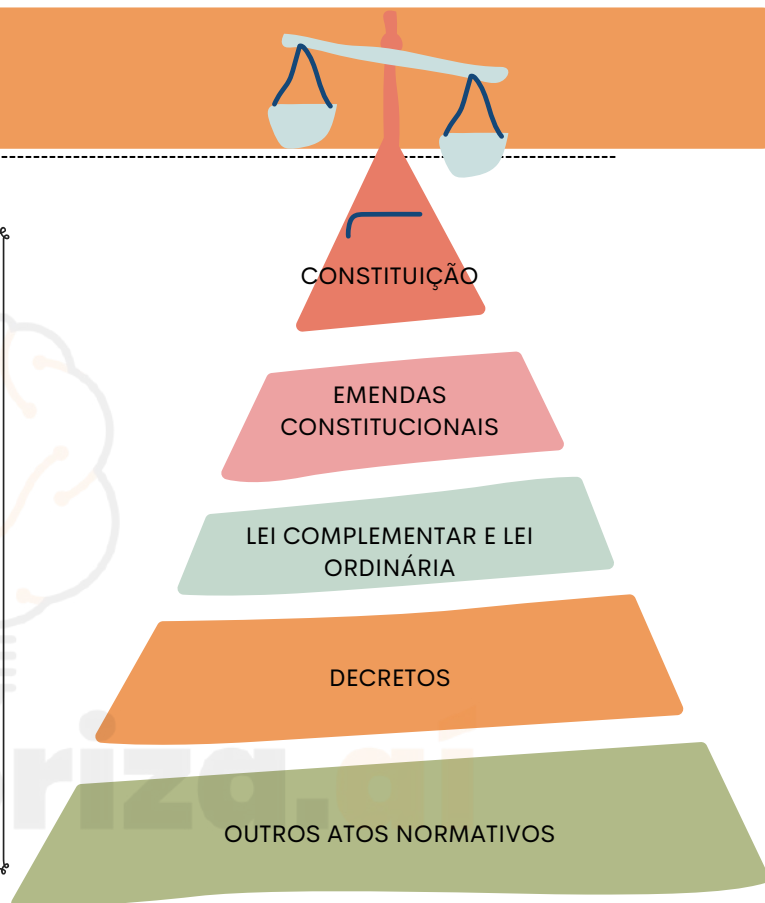
# HIERARQUIA DAS NORMAS



O princípio geral de hierarquia das normas jurídicas afirma que uma norma deriva sua validade de outra norma de hierarquia superior.

No ápice da pirâmide encontra-se a **Constituição**, seguida pela organização decrescente das demais fontes normativas.

A estrutura normativa no Direito do Trabalho difere da estrutura no Direito Comum por ser **flexível e variável** em sua configuração.



## CONFLITO DE NORMAS E SUAS SOLUÇÕES

- O conflito de normas surge quando duas ou mais normas competem pela **aplicação** ao **mesmo fato típico**. No âmbito da justiça do trabalho, em caso de conflito entre normas, **a que beneficia mais o trabalhador é utilizada**.
- Isso acontece devido ao **princípio da proteção**, que determina a aplicação da norma mais favorável. Assim, a hierarquia das normas é estabelecida de **maneira flexível**, **exceto** quando o **acordo negociado tem mais peso que o legislado**, e quando o **acordo coletivo prevalece sobre a convenção coletiva**, conforme os artigos 611-A e 620 da CLT.



DICA

FORMAS DE RESCISÃO DO CONTRATO DE TRABALHO I



# INTERRUPÇÃO X SUSPENSÃO

DICA PARA MEMORIZAR!

- Na **IN**terrupção - **IN**clui salário e **IN**clui contagem do tempo de serviço.
- Na **S**uspensão - **S**em trabalho, **S**em salário e **S**em contagem de serviço.

A interrupção e a suspensão são dois mecanismos que impedem a rescisão do contrato de trabalho.

Durante a interrupção, a empresa continua a pagar o salário do funcionário, e esse período é considerado como tempo de serviço.

EXEMPLOS DE INTERRUPÇÃO DO CONTRATO DE TRABALHO SÃO FÉRIAS, DSR E AFASTAMENTO POR DOENÇA NOS PRIMEIROS 15 DIAS.

- Por outro lado, na **suspensão**, o funcionário **não recebe salário pelo tempo inativo**, e esse período **não é contabilizado como tempo de serviço**.
- Situações que levam à suspensão do contrato de trabalho incluem faltas injustificadas, períodos de greve, entre outros.

ENTRETANTO, EM TERMOS CONCEITUAIS, A **SUSPENSÃO DIFERE DA INTERRUPÇÃO**. NA SUSPENSÃO, **NÃO HÁ PAGAMENTO DE SALÁRIOS** NEM CONTAGEM DO PERÍODO DE PARALISAÇÃO NO TEMPO DE SERVIÇO DO FUNCIONÁRIO, MAS HÁ **EXCEÇÕES**: ACIDENTE/DOENÇA DE TRABALHO E SERVIÇO MILITAR.

AO PASSO QUE, NA **INTERRUPÇÃO**, OS **SALÁRIOS SÃO PAGOS** E O PERÍODO CORRESPONDENTE É CONSIDERADO COMO TEMPO DE SERVIÇO.

- No caso do serviço militar, temos três situações: o **cumprimento das obrigações do Serviço Militar**, conforme o artigo 473, VI da CLT, combinado com o artigo 65, alínea "c" da Lei do Serviço Militar para a **apresentação anual do reservista** é considerado uma situação de interrupção do contrato de trabalho.
- Já o **serviço militar obrigatório** mencionado no artigo 472 da CLT e nos artigos 16 e 60 da Lei do Serviço Militar **constitui uma situação de suspensão do contrato de trabalho**. Quando o empregado é convocado para manobras, exercícios, manutenção da ordem interna ou guerra e opta entre:

- a) receber as gratificações regulares das Forças Armadas – **suspensão**
- b) receber a remuneração pelo empregador no padrão de 2/3 – **interrupção**.



DICA

CRIMES CONTRA A ADMINISTRAÇÃO PÚBLICA VI

ADVOCACIA ADMINISTRATIVA  
O QUE É E COMO SE CONFIGURA?



- A MODALIDADE CULPOSA DO CRIME NÃO É ACEITA;
- A TENTATIVA É PERMITIDA.



A advocacia administrativa, descrita no artigo 321 do Código Penal, é uma conduta criminosa que consiste em **um servidor público defender interesses particulares perante o órgão em que trabalha**. Vale destacar que a atividade não se relaciona diretamente com a advocacia profissional.



A pena prevista para o delito é de **detenção de 1 a 3 meses e multa**. No entanto, caso o interesse defendido **não seja legítimo**, a pena pode ser ainda mais severa, variando de **3 meses a 1 ano e multa**.



- O sujeito ativo é **qualquer funcionário público**, ou seja, **não há qualquer restrição ao seu cargo ou função**, desde que ele se valha desta posição para realizar a sua conduta.
- O objetivo deve ser sempre a **defesa de interesses privados perante a administração pública**.

- O SUJEITO ATIVO DO CRIME **DEVE SER FUNCIONÁRIO PÚBLICO** (CRIME PRÓPRIO), MAS RESPONDERÁ **TAMBÉM O PARTICULAR QUE O AUXILIA**, ATUANDO COMO **"TESTA-DE-FERRO"**, O QUE É MUITO COMUM NA PRÁTICA.
- A CONDOTA REPRESENTA UMA **AMEAÇA À INTEGRIDADE DA ADMINISTRAÇÃO PÚBLICA**, QUE DEVE AGIR EM BENEFÍCIO DO INTERESSE COLETIVO E NÃO DE INTERESSES PARTICULARES.



**JURISPRUDÊNCIA:** NÃO SERÁ CONSIDERADO CRIME A ATIVIDADE DE PRESTAR SIMPLES INFORMAÇÕES OU PEQUENO AUXÍLIO **SEM SE VALER DAS FACILIDADES DO CARGO**, SEM QUALQUER OUTRA MANIFESTAÇÃO DEMONSTRATIVA DE PATROCÍNIO.

DICA

LEI DE ABUSO DE AUTORIDADE – LEI Nº 13.869/2019



# SUJEITOS DO CRIME

quem pode ser sujeito ativo do crime de abuso de autoridade?

Qualquer **agente público**, abrangendo uma ampla gama de pessoas que exerçam **atividades vinculadas ao poder público**, como:

1. Servidores **públicos** e **militares**, ou pessoas equiparadas a eles.
2. Membros dos Poderes **Legislativo, Executivo e Judiciário**.
3. Membros do **Ministério Público**.
4. Membros de **tribunais** ou **conselhos de contas**.

**Crimes de mão própria:** Isso significa que **apenas pessoas que possuem vínculo com o poder público** (agentes estatais) podem **praticar o crime de abuso de autoridade**, excluindo particulares que não têm qualquer relação com a administração pública.



A lei adota uma **definição ampla de agente público**, que inclui aqueles que exercem **função pública** ainda que **temporariamente, sem remuneração** ou **em caráter excepcional**, por meio de eleição, nomeação, contratação, ou qualquer forma de investidura.

**CRIMES DE ABUSO DE AUTORIDADE PRATICADOS POR MILITARES** SERÃO JULGADOS PELA **JUSTIÇA MILITAR**, QUE É COMPETENTE PARA QUESTÕES ENVOLVENDO ESSES AGENTES.



# CHEGAMOS AO FIM



Parabéns, você acaba de conhecer a nossa amostra para o concurso do **IPE Prev RS (Instituto de Previdência do Estado do Rio Grande do Sul)**!


Esperamos que esta breve demonstração tenha despertado seu interesse e mostrado como nosso material pode ajudá-lo a **conquistar sua** tão sonhada **aprovação**.

Se você deseja se **destacar** frente à concorrência, você precisa **estudar** com o **material do Memoriza.ai**

Agora é com você: **quer ser aprovado** e tomar **posse** no concurso ainda em 2026?

Então...

→ [clique aqui para conhecer o material completo](#)



Professor  
**Carlos Fagundes**  
Sócio Fundador do MA

**Obstáculo** é aquilo que  
você vê quando tira os  
olhos do seu **propósito**.

→ [Acesse nosso Instagram](#)