

**AMOSTRA**

**Universidade Federal do Paraná**

**REVISÃO  
DE  
VÉSPERA**

**Assistente em Administração**



**memoriza.ai**



# FALA, FUTURO APROVADO NO CONCURSO DA UFPR!

*Seja muito bem - vindo!*

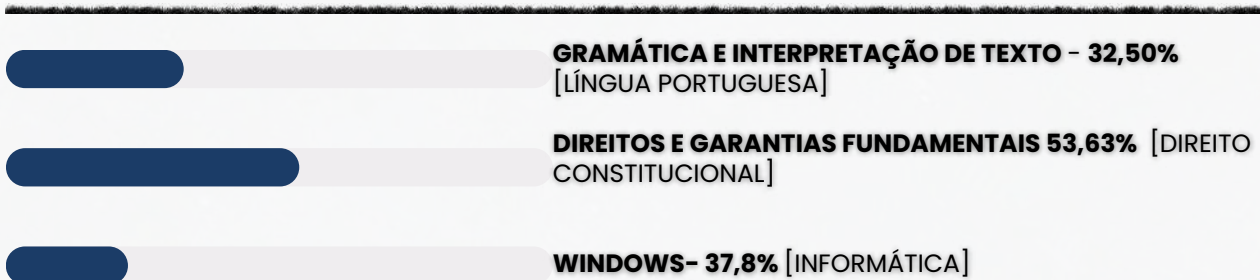
**VOCÊ ACABA DE BAIXAR A AMOSTRA DO MEMORIZA.AÍ PARA ESTE CONCURSO.**

O **Memoriza.aí** é um material que contém **dicas estratégicas** dos assuntos que certamente vão cair na sua prova!

Nossa equipe pedagógica realizou uma **análise** de **mais de 50000 questões** de **concursos anteriores** e identificou os **assuntos chave** que sempre se repetem nas últimas provas.

Por meio dessa **análise** das questões da **banca** e do **concurso** desenvolvemos um **material específico** com **dicas ilustradas** e **gatilhos emocionais** para melhorar sua memorização, de modo que você poderá focar exatamente nos assuntos que serão cobrados na sua prova.

Veja no gráfico abaixo uma breve demonstração dos **temas mais frequentes** das **provas** identificados pela nossa equipe pedagógica:



É como se a gente fizesse todo **trabalho duro** por você e te entregasse o que você precisa. Com isso, **você ganha muito tempo!**

Veja só o depoimento de um de nossos alunos que foi **APROVADO** recentemente no concurso:



Oiii! Boa tarde!

Ana Luiza



Pensei mto antes de vir aqui, mas sei que feedbacks são importantes, e eu não podia deixar de agradecer pelo material. Ano passado comprei o material da EBSE RH de vocês, e fui aprovada em segundo lugar, no HUNIFAP.

Foi o único material que estudei, e por ser de fácil linguagem e bem gráfico (eu sou muuuuito visual), deu mto bom pra mim!

Parabéns pelo trabalho!!



Caso tenha qualquer dúvida, você pode entrar em contato conosco enviando seus questionamentos para o suporte:



[contato@memorizaai.com.br](mailto:contato@memorizaai.com.br)

ou



[clique aqui](#) para acionar nosso time via **whatsapp**.






**QUER SER O PRÓXIMO APROVADO?**

[clique aqui e saiba como](#)

## CONTEÚDO PROGRAMÁTICO

Abordamos **todas as disciplinas exigidas** do edital

**NO MATERIAL COMPLETO VOCÊ TERÁ ACESSO AS DISCIPLINAS DE:**

-  Língua Portuguesa
-  Raciocínio Matemático
-  Informática
-  Legislação
-  Conhecimentos Específicos

**VEJA ABAIXO A AMOSTRA COM O FORMATO DO MATERIAL QUE VOCÊ PODE TER ACESSO PARA AUMENTAR SUA PONTUAÇÃO NESSA RETA FINAL!**

→ clique aqui para conhecer o material completo

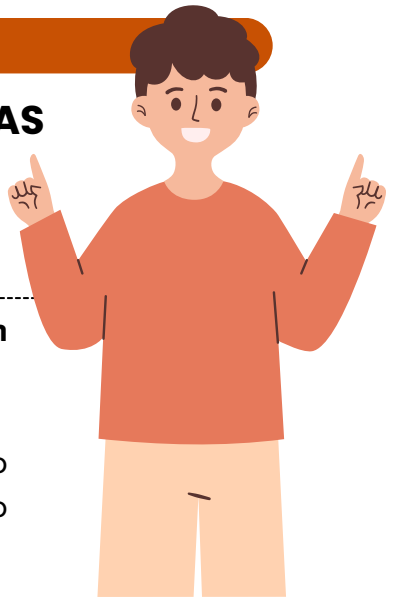
# ASSISTENTE EM ADMINISTRAÇÃO

## DICA

### ACENTUAÇÃO DE PALAVRAS OXÍTONAS

As palavras oxítonas são aquelas que têm a **última sílaba tônica**, isto é, é a sílaba mais forte da palavra. Essas palavras podem ou não ser acentuadas.

- Recebem o acento gráfico as palavras oxítonas que **terminam em: a/as, e/es, o/os e em/ens.**
- As palavras com terminação **r, l, z, x, i, u, im, um e om** são naturalmente palavras oxítonas, **não** sendo necessário o acento agudo.



### ACENTUAÇÃO GRÁFICA

As palavras oxítonas **recebem a acentuação gráfica** quando **terminam em:**

- **Vogais tônicas - á, -ás, - é, -és, -ó, -ós:**  
ex. sofá; crachás; filé;
- **Ditongo nasal -ém ou -éns:**  
ex. ninguém; mantém; porém;
- **Ditongos abertos -ói, -éu, -éi:**  
ex. chapéu; papéis; heróis;

Acentuação de **formas verbais das oxítonas** com pronomes **enclíticos:**

#### Terminadas em -a:

- conservá-lo;
- prepará-lo;
- acariciá-lo.

#### Terminadas em -e:

- vendê-lo;
- dizê-lo;
- fazê-lo.

#### Terminadas em -o:

- pô-lo;
- repô-lo;
- dispô-lo.

Palavras **oxítonas terminadas em "i"** só têm o acento caso a vogal "i" faça parte de um **hiato**. Essa regra **não** é válida se o "i" estiver acompanhado de uma consoante na sílaba.

- **Formas verbais terminadas em i com hiato:** possuí-lo; substituí-lo; atraí-lo.
- **Formas verbais terminadas em i:** dividi-lo; garanti-lo; abri-lo.

### LEMBRE-SE!

As palavras oxítonas **são naturalmente acentuadas na última sílaba**, a menos que as regras de acentuação indiquem o contrário.



DICA

COLOCAÇÃO PRONOMINAL III



Quando o verbo inicia a oração ou está no imperativo afirmativo, o pronome oblíquo deve vir depois dele.

ÊNCLISE

A ênclise ocorre quando o pronome oblíquo fica ao final do verbo, ligando-se a ele com hífen. A ênclise acontece quando não há justificativa nem para a próclise, nem para a mesóclise. Portanto, nas seguintes condições:

- ✓ Não houver palavras atraindo o pronome para antes do verbo; e
- ✓ O verbo não estiver conjugado no tempo futuro do modo indicativo.

Veja o seguinte caso:

**Apresentou-se** ao novo chefe.

Nessa frase, não há palavras atrativas antes do verbo, que também não está conjugado no tempo futuro do modo indicativo. Por isso, o uso de ênclise é aceito.

→ EXEMPLOS DE ÊNCLISE

- **Preparávamo-nos** para a viagem quando choveu.
- **Expresse-se** sem medo na reunião.
- É fundamental **organizarmo-nos** antes de o evento começar.
- A equipe **dedica-se** sempre ao trabalho com entusiasmo.
- Minha irmã **formou-se** em medicina no ano passado.

→ Ênclise em locuções verbais

O pronome pode aparecer após o primeiro verbo (verbo auxiliar) ou após o segundo verbo (verbo principal).

Verbo auxiliar + pronome oblíquo + verbo principal  
*Devem-nos informar sobre o resultado em breve.*

Verbo auxiliar + verbo principal + pronome oblíquo  
*Devem informar-nos sobre o resultado em breve.*

DICA

CONCORDÂNCIA VERBAL II

TIPOS DE SUJEITO



1

SUJEITO SIMPLES

Ocorre quando há apenas um núcleo (uma palavra principal) representando o sujeito.

Exemplo: O vizinho está chamando.

Aqui, "vizinho" é o núcleo do sujeito.

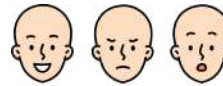
2

SUJEITO COMPOSTO

Acontece quando o sujeito tem dois ou mais núcleos ligados entre si.

Exemplo: Minha mãe e meu irmão amam chocolate.

Os núcleos do sujeito são "mãe" e "irmão".



3

SUJEITO OCULTO (OU DESINENCIAL)

O sujeito não aparece escrito na frase, mas pode ser identificado:

- pelo contexto (quem está falando ou sobre quem se fala);
- ou pela desinência verbal (a terminação do verbo).

Exemplo: Estamos muito felizes com a novidade.

O verbo "estamos" indica que o sujeito é "nós".



4

SUJEITO DETERMINADO

É aquele que pode ser identificado de alguma forma.

Engloba os sujeitos simples, compostos e ocultos.

Exemplo: Carla disse que vai viajar.

O sujeito é "Carla", facilmente reconhecido.

5

SUJEITO INDETERMINADO

Quando não conseguimos identificar o sujeito, nem pelo contexto e nem pela forma verbal.

Geralmente aparece com:

- verbo na 3ª pessoa do singular + "se" (índice de indeterminação);
- ou verbo na 3ª pessoa do plural, sem que se saiba quem praticou a ação.

Exemplo: Vive-se bem aqui. (Não sabemos quem vive).

6

SUJEITO INEXISTENTE

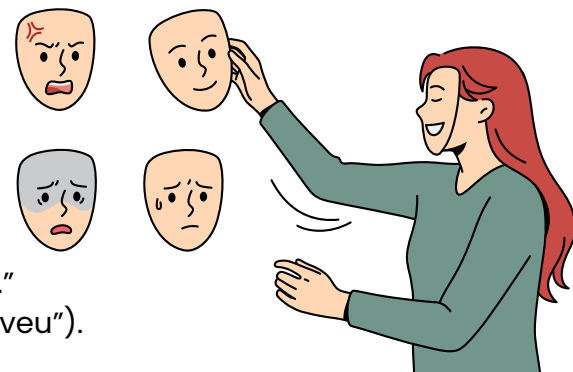
Também chamado de oração sem sujeito.

Ocorre com verbos impessoais, que não têm sujeito.

Principais casos:

- Fenômenos da natureza: chover, nevar, trovejar...
- Tempo decorrido: "Faz dois anos...", "Eram três horas..."
- Verbo haver no sentido de existir: "Há muitas dúvidas."

Exemplo: Choveu a semana toda. (Não existe "quem choveu").

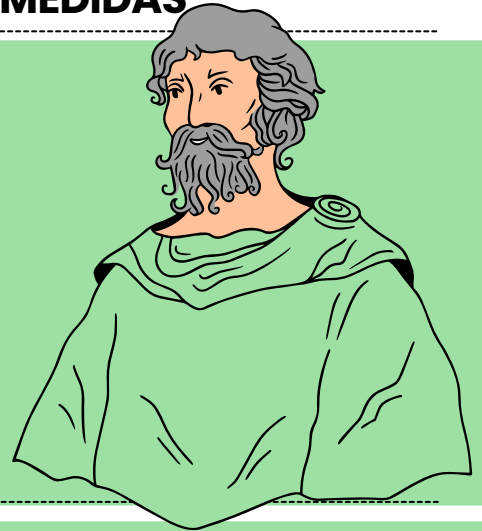


DICA

SISTEMAS DE UNIDADES DE MEDIDAS

# TEOREMA DE PITÁGORAS

O Teorema de Pitágoras é um dos princípios fundamentais da geometria e **estabelece uma relação importante entre os comprimentos dos lados de um triângulo retângulo.**



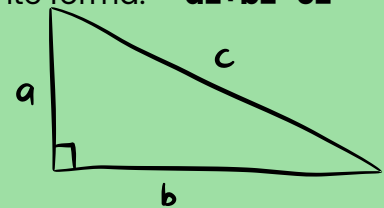
O TEOREMA AFIRMA O SEGUINTE:

Em um triângulo retângulo, **o quadrado da hipotenusa** (o lado oposto ao ângulo reto) **é igual à soma dos quadrados dos outros dois lados.**

Matematicamente, o teorema pode ser expresso da seguinte forma:  **$a^2 + b^2 = c^2$**

Onde:

- **c** é o comprimento da hipotenusa.
- **a e b** são os comprimentos dos outros dois lados, chamados de catetos.



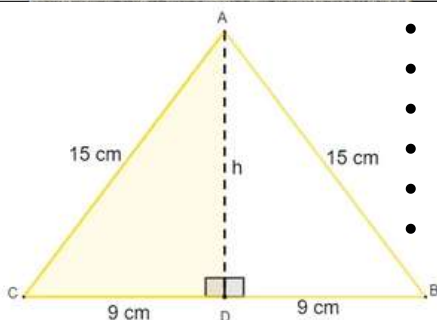
$$a^2 + b^2 = c^2$$



O Teorema de Pitágoras é frequentemente usado para resolver problemas envolvendo triângulos retângulos, **como o cálculo de comprimentos desconhecidos, a verificação da retitude de ângulos e a determinação de medidas em problemas práticos.**

## EXEMPLO DA APLICAÇÃO DE PITÁGORAS

Observe na imagem que estamos lidando com um **triângulo isósceles, cujo comprimento da altura não é conhecido.** No entanto, ao traçarmos a altura no triângulo isósceles, percebemos que ela também é a mediana da base. Ao traçar a altura, a figura é dividida em dois triângulos retângulos.



- $15^2 = 9^2 + h^2$
- $225 = 81 + h^2$
- $225 - 81 = h^2$
- $144 = h^2$
- $h^2 = 144$
- $h = \sqrt{144}$

**$h = 12$**

Conhecendo a altura  $h=12\text{cm}$ , e sabendo que a base mede  $18\text{cm}$ , então agora é possível calcular a área:

$$A = \frac{b \cdot h}{2} \quad A = \frac{18 \cdot 12}{2} \quad A = \frac{216}{2}$$

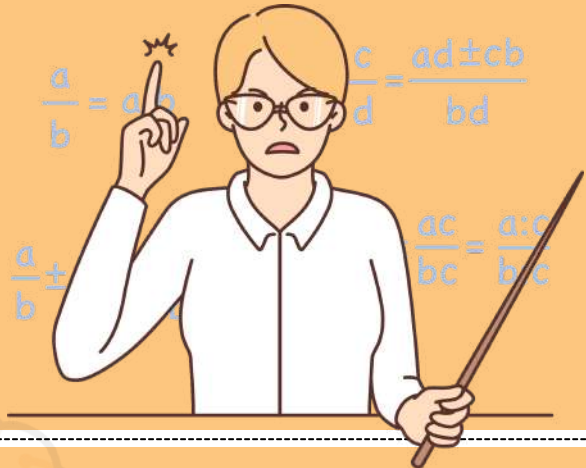
**$A = 108$**

DICA

MATEMÁTICA BÁSICA IV

Na regra de três composta inversa, **algumas grandezas são diretamente proporcionais, enquanto outras são inversamente proporcionais**. Isso significa que, **à medida que uma aumenta, a outra diminui**, e vice-versa.

REGRA DE TRÊS COMPOSTA INVERSA



Julgue o item que se segue, relativo a proporcionalidade, porcentagem e juros.

Considere que uma creche com 250 crianças tenha um estoque de alimentos suficiente para fornecer 4 refeições por dia para cada criança durante 18 dias. Nesse caso, se o número de crianças aumentar para 300 e a quantidade de refeições for reduzida para 3 por dia, então o mesmo estoque de alimentos durará 20 dias.

Gabarito: Certo

COMO FAZEMOS ESSE CÁLCULO?

1 Passo 1 – Calcular o consumo total do estoque original

Temos:

- 250 crianças
- 4 refeições por dia
- 18 dias

O consumo total (em "refeições") será:  $250 \times 4 \times 18$

Vamos calcular:

$$1.250 \times 4 = 1.000$$

$$2.1.000 \times 18 = 18.000$$

- O estoque disponível é equivalente a 18.000 refeições.

2 Passo 2 – Verificar quantos dias duraria para 300 crianças consumindo 3 refeições/dia

Nova situação:

- 300 crianças
- 3 refeições por dia
- duração = x dias

O consumo diário será:  $300 \times 3 = 900$  refeições por dia

Agora usamos o estoque total:  $\frac{18.000}{900} = 20$

- O estoque duraria **20 dias**.

DICA

MÍNIMO MÚLTIPLO COMUM (MMC) E O MÁXIMO DIVISOR COMUM (MDC)

MÁXIMO DIVISOR COMUM (MDC)



O Máximo Divisor Comum (MDC) é obtido multiplicando os fatores que dividem simultaneamente os números durante a fatoração.

O MDC É OBTIDO PELA MULTIPLICAÇÃO APENAS DOS FATORES COMUNS AOS NÚMEROS.

A decomposição simultânea de dois números permite encontrar a forma fatorada do mínimo múltiplo comum (MMC) entre eles.



EXEMPLO: FATORAÇÃO DOS NÚMEROS 40 E 60

40, 60	2
20, 30	2
10, 15	2
5, 15	3
5, 5	5
1, 1	20

Divisores utilizados:

- | 2 |
- | 2 |
- | 2 |
- | 3 |
- | 5 |

Os fatores comuns foram 2, 2 e 5

MDC(40, 60) = 2^2 x 5 = 20

MDC (Máximo Divisor Comum): usado para encontrar o maior número que divide dois ou mais números sem deixar resto.

Exemplo no dia a dia: Você tem 20 bombons e seu amigo tem 50. Qual o maior número de bombons que podem ir em cada saco, para que todos os bombons sejam distribuídos igualmente?

MÁXIMO DIVISOR COMUM (MDC)

IDEIA DE DIVISÃO

20, 50	2
10, 25	2
5, 25	5
1, 5	5
1, 1	10

CALCULAR OS PRIMOS QUE DIVIDEM AMBOS

m.d.c (20,50) = 10



DICA

MEDIDAS DE TENDÊNCIA CENTRAL (MEDIDAS DESCRITIVAS)



MODA  
mas não é essa aqui do lado

Em um conjunto de dados, a moda é aquele resultado mais recorrente no conjunto, ou seja, com maior frequência absoluta. Já parou para pensar sobre como as lojas planejam os seus estoques de um determinado produto? Ainda que existam várias marcas de um mesmo produto, há aquele tem maior saída. Para analisar isso, é utilizada a moda.

EXEMPLO 1:

Em uma loja de calçados femininos, o estoque é repostado mensalmente. Para entender melhor o consumo de seus clientes, o dono da loja decidiu anotar o tamanho escolhido pelos 35 primeiros clientes em uma lista:

$N = \{35, 37, 36, 34, 38, 35, 37, 37, 33, 36, 38, 37, 35, 37, 34, 33, 37, 36, 35, 38, 36, 35, 36, 37, 38, 39, 37, 37, 36, 37, 33, 37, 35, 37, 39\}$

Analisando os dados coletados, para realizar o próximo pedido, o tamanho de calçado mais recorrente entre as clientes é a moda desse conjunto.

$N = \{35, 37, 36, 34, 38, 35, 37, 37, 33, 36, 38, 37, 35, 37, 34, 33, 37, 36, 35, 38, 36, 35, 36, 37, 38, 39, 37, 37, 36, 37, 33, 37, 35, 37, 39\}$

A partir da moda, é possível perceber que 37 é o tamanho mais recorrente entre as clientes dessa loja, dado esse que ajudaria a loja na escolha dos tamanhos na hora de repor o estoque. Representamos a moda por  $M_o$ .

- Para encontrar a moda, basta escolher o valor com maior frequência absoluta.

→ NESSE CASO, TEMOS QUE  $M_o = 37$ .

EXEMPLO 2:

Analise os conjuntos e encontre a sua moda:

- a)  $A = \{1, 0, 2, 3, 1, 4, 5, 1, 2, 3, 0, 7, 8, 9\}$

Analisando o conjunto A, é possível perceber que existem dois elementos que mais se repetem no conjunto:  $A = \{1, 0, 2, 3, 1, 4, 5, 1, 0, 3, 0, 7, 8, 9, 0, 1\}$  →  $M_o = \{0, 1\}$

Nesse caso existem dois valores que possuem maior frequência absoluta, logo o conjunto terá duas modas, configurando-se como um conjunto bimodal.

- b)  $B \{ 0, 1, 2, 3, 4, 5, 6, 0, 1, 2, 3, 4, 5, 6\}$

Analisando esse conjunto, observamos que todos os valores se repetem a mesma quantidade de vezes, ou seja, possuem frequência absoluta igual.

Nesse caso, não há valor com maior frequência que os demais, portanto, o conjunto não possui moda.

→ Dizemos, então, que o conjunto é amodal.





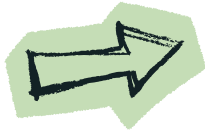
DICA

SISTEMA OPERACIONAL WINDOWS

ARQUIVOS



PRINCIPAIS TIPOS DE ARQUIVOS E EXTENSÕES



Categoria	Descrição	Extensões
Texto e Documentos	Arquivos de escrita e edição	.txt .docx .odt .pdf
Planilhas e Dados	Dados numéricos e tabelas	.xls .xlsx .csv
Imagens	Fotos e gráficos	.jpg .png .gif .bmp
Áudio	Sons e músicas	.mp3 .wav .aac
Programas e Executáveis	Filmes e gravações	.exe .msi .bat
Compactados	Agrupamento de arquivos	.zip .rar .7z

Dica prática:

Para exibir extensões ocultas no Windows →

➔ Explorador de Arquivos → Exibir → Mostrar → Extensões de nomes de arquivos.

Exemplo prático



Você recebe um arquivo chamado "musica.mp3".



➔ Pela extensão .mp3, o Windows sabe que é um **arquivo de áudio** e o abre automaticamente com o **reprodutor de mídia**.



Se fosse "musica.txt", seria aberto no Bloco de Notas.



Exemplo prático

Você baixa um arquivo chamado "planilha" (sem extensão).

➔ O ícone é uma **folha em branco**, e ao clicar, o Windows pergunta com qual programa abrir.

Se você renomear para "planilha.xls", o ícone muda automaticamente e o arquivo passa a abrir no leitor de planilha(excel).

XLS



DICA  
EXCEL XVI

FUNÇÃO  
MÉDIA

you know what it is?



A função "MÉDIA" no Microsoft Excel é usada para calcular a média aritmética dos valores em um intervalo de células. Ela retorna o valor médio dos números fornecidos.

REGRA

- **MÉDIA(número1, [número2], ...)**
- "número1" é o primeiro número ou intervalo de células que você deseja incluir no cálculo da média.
- "número2" é um argumento opcional e representa o segundo número ou intervalo de células que você deseja incluir no cálculo da média. Você pode adicionar mais números separando-os por vírgulas.

ENTENDA MELHOR COM O EXEMPLO:

**=MÉDIA(A1:A5)**

- Isso calculará a média dos valores das células A1 até A5, por exemplo, 10, 15, 20, 25 e 30 e retornará o resultado, que é 20.

LEMBRE-SE!



Você também pode adicionar mais números ou intervalos de células como argumentos para calcular a média de múltiplos conjuntos de valores.

DICA  
MALWARES IV

TIPOS DE  
VÍRUS

Existem muitos **tipos diferentes de vírus de computador**, cada um com suas próprias características distintas e modos de operação.

📁 **Vírus de Arquivo:** Anexa-se a arquivos executáveis e se espalha quando esses arquivos são abertos.

🕒 **Vírus de Boot:** Infecta setores de inicialização de discos e é ativado quando o computador inicia por esse dispositivo.

⚙️ **Vírus de Macro:** Afeta documentos que possuem macros (como Word/Excel) e se espalha quando essas macros são executadas.

📄 **Vírus de Script:** Escritos em linguagens de script; se espalham por páginas web, e-mails e outros scripts.

👁️ **Vírus Furtivos (Stealth):** Projetados para esconder sua presença, dificultando a detecção por antivírus.

📁 **Vírus Macro-Boot:** Mistura vírus de macro e de boot: infecta documentos com macro e também discos de inicialização.

✉️ **Vírus de E-mail:** Se espalham por anexos de e-mail; ativam ao abrir o arquivo e podem enviar-se automaticamente para contatos.

🌐 **Vírus de Rede:** Propagam-se por redes locais ou internet, explorando falhas em sistemas conectados.

📧 **Vírus de Multipartes:** Combinam características de vários tipos de vírus, tornando-se mais versáteis e perigosos.

🧬 **Vírus Polymorphic:** Mudam sua estrutura/aparência constantemente, dificultando a detecção por antivírus tradicionais.



DICA

APLICAÇÃO DA LEI 8112/1990

A Lei nº 8.112/1990 estabelece o **regime jurídico dos servidores públicos civis da União, das autarquias federais (inclusive as em regime especial) e das fundações públicas federais**. Isso significa que as disposições desta lei se aplicam exclusivamente aos servidores públicos civis federais que ocupam cargos efetivos ou comissionados na esfera federal do governo brasileiro.



APLICAÇÃO DA LEI  
8112/90

As disposições da Lei n. 8.112 **não se aplicam a todos os agentes públicos**, vamos esquematizar isso?

NÃO SE APLICA

- Aos **empregados públicos federais, que são regidos pelas disposições da Consolidação das Leis do Trabalho (CLT)**. Esses empregados têm um vínculo de emprego público, mas não são considerados servidores públicos estatutários.
- Aos **servidores públicos dos Estados, do Distrito Federal e dos Municípios**. Cada ente federativo possui sua própria legislação e regime jurídico para seus servidores, que pode ser diferente da legislação federal.
- **Aos militares**. Os militares das Forças Armadas têm um regime jurídico próprio, regido por leis específicas das Forças Armadas, e não estão sujeitos à Lei n. 8.112/1990.

SE APLICA

- Aos **servidores estatutários da administração direta federal**, ou seja, aqueles que trabalham diretamente nos órgãos da União, como ministérios e secretarias federais.
- Aos **servidores das autarquias federais, incluindo aquelas em regime especial**. As autarquias são entidades da administração indireta que desempenham funções específicas e têm autonomia administrativa.
- Aos **servidores das fundações públicas federais**, que são entidades com personalidade jurídica de direito privado, mas que têm finalidade pública e são vinculadas à administração pública federal.




DICA




DIREITOS E VANTAGENS II



Os servidores regidos pela Lei nº 8.112 têm três limites remuneratórios a serem observados, cada um deles tomando como base um cargo de cada um dos Poderes da República. Esses limites remuneratórios são estabelecidos para garantir que os servidores públicos não recebam salários acima de determinados patamares, visando evitar excessos e gastos públicos desproporcionais.

Como isso funciona?

-  O Teto Constitucional, que é **determinado com base no subsídio dos Ministros do STF**, é usado como referência para limitar a remuneração de todos os servidores públicos federais, estaduais e municipais.
-  A Lei nº 8.112 estabelece um **limite específico** para os servidores regidos por essa lei, geralmente inferior ao Teto Constitucional, calculado **com base na remuneração do cargo de Ministro de Estado**.
-  Cada **Poder da República** pode estabelecer seus **próprios limites remuneratórios por meio de suas respectivas leis orgânicas**. Isso significa que, dependendo do Poder em que o servidor está lotado, ele também deve observar o limite remuneratório estabelecido por essa lei específica.





-  Para **servidores do Poder Executivo**, o limite é o **subsídio dos Ministros de Estado**, abaixo do Teto Constitucional.
-  No **Poder Legislativo**, o limite é o **subsídio dos membros do Congresso Nacional**.
-  No **Poder Judiciário**, o limite é o **subsídio dos Ministros do Supremo Tribunal Federal**, o mais alto entre os servidores públicos.

DICA

DIREITOS E VANTAGENS XXVIII

CONCESSÕES

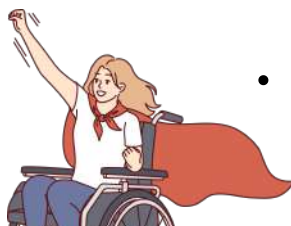
De acordo com o artigo 97 da lei 8112/90, os servidores públicos federais **têm direito a se ausentar do serviço sem desconto na remuneração** nos seguintes casos:

 <p><b>DOAÇÃO DE SANGUE (ART. 97, I)</b> 01 dia de ausência;</p>	 <p><b>ALISTAMENTO OU RECADASTRAMENTO ELEITORAL (ART. 97, II)</b> período comprovadamente necessário para o alistamento ou recadastramento eleitoral, <b>limitado a no máximo 02 dias.</b></p>
 <p><b>CASAMENTO (ART. 97, III)</b> 08 dias consecutivos de ausência.</p>	 <p><b>FALECIMENTO DE PARENTES (ART. 97, III)</b> CÔNJUGE, COMPANHEIRO, PAIS, MADRASTA OU PADRASTO, FILHOS, ENTEADOS, MENOR SOB GUARDA OU TUTELA E IRMÃOS, <b>08 dias consecutivos de ausência.</b></p>

Além desses casos, a lei prevê algumas **regras específicas** para servidores **estudantes e servidores com deficiência**:



- Servidores **estudantes** podem ter horários de trabalho diferenciados, mas é necessário compensar o horário em acordo com a chefia.



- Servidores **com deficiência** têm mais flexibilidade de horário e não precisam compensar o horário, assim como servidores com dependentes deficientes.

DICA

PRINCÍPIOS DA SEGURANÇA JURÍDICA

O direito adquirido, o ato jurídico perfeito e a coisa julgada são formas de garantir que as leis não mudem para prejudicar coisas já estabelecidas.

**GARANTEM** a irretroatividade das leis.

LEMBRE-SE!

Essa irretroatividade, entretanto, não é absoluta. O Estado pode editar leis retroativas, desde que beneficiem os indivíduos, impondo-lhes situação mais favorável do que a que existia sob a vigência da lei anterior.

definição dos conceitos

O **direito adquirido**: aquele que está incorporado ao patrimônio do particular, uma vez que foram cumpridos todos os requisitos aquisitivos exigidos pela legislação vigente.



**exemplo:** se você cumprir todos os requisitos para se aposentar sob a vigência de uma lei X. Após cumpridas as condições de aposentadoria, mesmo que seja criada lei Y com requisitos mais gravosos, você terá direito adquirido a se aposentar.

LEI não PREJUDICARÁ

O **ato jurídico perfeito**: aquele que reúne todos os elementos fundamentais exigidos pela lei.



**exemplo:**

Utilize-se como exemplo um contrato celebrado hoje, sob a influência de uma lei X.



A **coisa julgada**: aquela decisão judicial da qual não há mais recurso.

## DICA

## REMÉDIOS CONSTITUCIONAIS – PARTE V

LXXI - conceder-se-á mandado de injunção sempre que a falta de norma regulamentadora torne inviável o exercício dos direitos e liberdades constitucionais e das prerrogativas inerentes à nacionalidade, à soberania e à cidadania;

Previsão constitucional: Art. 5º, LXXI, CF.

## MANDADO DE INJUNÇÃO

O que, afinal é injunção?

O mandado de injunção **é uma ordem para criar uma lei** que aplique os direitos contidos na Constituição. Esse remédio constitucional **pretende suprir a falta de uma lei** que garanta o exercício dos direitos e liberdades constitucionais e das garantias relativas à nacionalidade.

Isso se deve ao fato de que, quando uma lei infraconstitucional (lei de menor força que a Constituição) não é editada ou complementada, o exercício desses direitos pode ser limitado ou mesmo impedido na prática.

A Constituição Federal, por exemplo, **assegura o direito à educação**. No entanto, este direito é **concretizado e posto em prática através da Lei de Diretrizes e Bases da Educação (LDB)**. Logo, é por meio da **LDB** que o direito à educação prometido em nossa Constituição é cumprido.



exemplo prático de como funciona o mandando de injunção

Se a LDB **não existisse e o direito à educação não fosse implementado**, seria possível **solicitar um mandado de injunção** para que, por meio de uma notificação do Poder Judiciário, o Poder Legislativo pudesse deixar de se omitir e **criar uma lei que cumprisse a promessa constitucional**.



DICA

LEI N. 14.133/2021 – LICITAÇÕES PÚBLICAS



DISPENSA DE LICITAÇÃO

A dispensa ocorre quando a lei permite não realizar licitação, mesmo havendo possibilidade de competição.

A Lei nº 14.133/2021 estabelece os casos em que a licitação é dispensável

Contratações internas e institucionais:

- Compra de bens/serviços de órgãos públicos criados para esse fim
- Intervenção no domínio econômico
- Contrato de programa com ente federativo
- Transferência de tecnologia para produtos estratégicos do SUS
- Profissional técnico para comissão avaliadora
- Associação sem fins lucrativos de pessoas com deficiência
- Instituição brasileira sem fins lucrativos para ensino, pesquisa e inovação
- Fundação que produz insumos estratégicos para saúde
- Entidade sem fins lucrativos para cisternas e acesso à água
- Entidade sem fins lucrativos para Cozinha Solidária

DETALHES IMPORTANTES

- **Valores** → somatório anual por unidade gestora e por objeto semelhante.
- **Consórcios públicos/agências executivas** → limites dobrados.

http://



**Preferência:** publicar aviso no site oficial por mín. 3 dias úteis para receber propostas.

**Preferência:** pagamento via cartão de pagamento (extrato no PNCP).



OBRAS/SERVIÇOS DE ENGENHARIA PARA P&D → SEGUEM REGULAMENTO ESPECIAL.

**Emergência** = manter serviço público + seguir valores de mercado.



DICA

LEI N. 14.133/2021 – LICITAÇÕES PÚBLICAS



CONCURSO

Critério de Julgamento: **melhor técnica ou conteúdo artístico.**



Essa modalidade é utilizada especificamente para a **seleção de trabalhos técnicos, científicos ou artísticos.**

Esses concursos são frequentemente promovidos com o objetivo de incentivar a **inovação, criatividade e excelência em áreas específicas.**

**NÃO CONFUNDIR COM CONCURSO PÚBLICO PARA CONTRATAÇÃO DE SERVIDORES.**

Pontos-chave sobre essa modalidade:

ÁREAS ABRANGIDAS

- Arquitetura, urbanismo, design, engenharia, literatura, artes visuais, ciências sociais, entre outras.

§ PREMIAÇÃO



**Possibilidade de prêmios ou remunerações (previstos no edital).**



**Valores variam conforme complexidade e natureza do trabalho.**

CRITÉRIOS DE JULGAMENTO

- Originalidade.
- Qualidade técnica.
- Relevância científica ou artística.
- Inovação.
- Adequação ao edital.



COMISSÃO JULGADORA

- Formada por especialistas na área do concurso.
- Avalia trabalhos e define vencedores com base nos critérios do edital.

DICA

PRINCÍPIOS BÁSICOS

FONTES E FORMAS DE EXPRESSÃO DO DIREITO ADMINISTRATIVO

As fontes e formas de expressão do Direito Administrativo referem-se às origens e meios pelos quais as regras e princípios desse ramo do direito são estabelecidos e manifestados.



Vamos entender em primeiro momento **como essas fontes se dividem:**

FONTE FORMAL

A fonte formal do Direito Administrativo se refere à maneira pela qual as normas jurídicas são criadas, estabelecidas e manifestadas. São as criações do Estado a partir do processo formal, as leis em sentido genérico.

Ex. Constituição Federal, Leis complementares, Leis ordinárias, Resoluções.

FONTE MATERIAL

A fonte material do Direito Administrativo se refere à origem da norma, ou seja, à realidade, aos fatos, aos acontecimentos ou às situações que levaram à criação das leis. As fontes materiais ajudam a entender o contexto social, político e econômico que influenciou a elaboração das normas administrativas.

ATENÇÃO!

A **JURISPRUDÊNCIA em regra sempre será fonte material**, todavia, quando a decisão tiver feito erga omnes ou a súmula possuir efeito vinculante, será fonte formal.

A **ANALOGIA** está presente na LINDB, todavia, para a **DOCTRINA não é claramente uma fonte do direito administrativo**, a maioria dos autores não cita como FONTE. (Para a JURISPRUDÊNCIA a analogia é uma fonte, inclusive STF E STJ aplicam muito em casos concretos).

**COSTUMES E PRAXE ADMINISTRATIVA são fontes INORGANIZADAS**, **COSTUME** são fontes não escritas e não podem ir contra a lei, pois, assim não podem ser considerados fontes de direito. **PRAXE ADMINISTRATIVA** não tem aspecto subjetivo, é desconhecido da população em geral.

curiosidade!

Q "erga omnes" X

é uma expressão usada principalmente no meio jurídico, para indicar que os efeitos de algum ato ou lei atingem todos os indivíduos



DICA

AGENTES PÚBLICOS II



Agentes Policiais

atuam nas forças de segurança, como policiais militares e civis, bombeiros e agentes penitenciários.



Agentes Temporários

contratados para atender a necessidades temporárias e excepcionais, como os professores substitutos.



Agentes Eletivos

aqueles eleitos pelo voto direto para ocupar cargos públicos, como vereadores, deputados, senadores e presidentes.



Militares

os integrantes das Forças Armadas que atuam em defesa da soberania e da integridade territorial do país.



Agentes Honoríficos

pessoas que, sem remuneração, prestam serviços ao Estado.



DICA

# RESPONSABILIDADE CIVIL DO ESTADO I

A responsabilidade civil do Estado refere-se à **obrigação legal que o Estado tem de reparar os danos causados a terceiros em virtude das ações ou omissões de seus agentes, serviços públicos ou políticas públicas.**

Em outras palavras, quando o Estado, por meio de seus funcionários, serviços ou decisões, causa prejuízo a indivíduos ou entidades, ele pode ser responsabilizado e obrigado a indenizar as vítimas pelos danos sofridos.

Todas as pessoas **de direito público respondem objetivamente** pela ação de seus agentes (conduta comissiva).

Existem **dois principais tipos de responsabilidade civil** do Estado, vamos conhecer?

## RESPONSABILIDADE OBJETIVA (OU TEORIA DO RISCO ADMINISTRATIVO)

Nesse tipo de responsabilidade, **o Estado é considerado responsável pelos danos causados, independentemente de haver culpa por parte dos agentes públicos.** Basta que **seja demonstrada a relação de causa e efeito entre a ação ou omissão do Estado e o dano sofrido pela vítima.** O fundamento para essa responsabilidade é o risco inerente às atividades estatais, uma vez que o Estado detém o monopólio do uso da força e exerce diversas funções em benefício da sociedade.

## RESPONSABILIDADE SUBJETIVA (OU TEORIA DA CULPA)

Nesse tipo de responsabilidade, **a vítima precisa provar não apenas a relação de causa e efeito entre o dano e a ação do Estado, mas também a existência de culpa ou dolo por parte dos agentes públicos.** Ou seja, é necessário demonstrar que houve negligência, imprudência ou imperícia por parte do Estado ou de seus agentes para que a responsabilidade seja configurada.

DICA

ADMINISTRAÇÃO PÚBLICA III

XIX - somente por lei específica poderá ser criada autarquia e autorizada a instituição de empresa pública, de sociedade de economia mista e de fundação, cabendo à lei complementar, neste último caso, definir as áreas de sua atuação;



exemplos de **autarquias**

BANCO CENTRAL, INSS, INCRA  
regime jurídico  
de contratação é **estatutário**

AUTARQUIAS

Você sabe o que é?

A criação de autarquias deve ocorrer **mediante a promulgação de uma legislação dedicada**, uma vez que tais organizações **constituem pessoas jurídicas de direito público, sem fins lucrativos** e se dedicam à execução de funções próprias do Estado.

Lembre-se elas não tem poder legislativo.



exemplos de **fundações públicas**

FUNAI, FUNASA, HEMOCENTRO  
regime jurídico  
de contratação é **estatutário**

FUNDAÇÕES PÚBLICAS

Você sabe o que é?

As fundações públicas podem ser **estabelecidas por meio de lei ou receber a autorização legal para sua formação**. Quando criadas diretamente por lei, adquirem a natureza jurídica de entidades públicas, assemelhando-se a autarquias (sendo então chamadas de fundações autárquicas).

Quando autorizada sua criação por lei, **assumem a natureza jurídica de entidades privadas de direito público**. Independentemente do cenário, a definição dos campos em que essas fundações atuarão é uma responsabilidade reservada à legislação complementar. Exercem atividades de interesse social, tais como: educação, cultura e também não pode ter fins lucrativos.

# CHEGAMOS AO FIM



Parabéns, você acaba de conhecer a nossa amostra para o concurso da **Universidade Federal do Paraná (UFPR)**!


Esperamos que esta breve demonstração tenha despertado seu interesse e mostrado como nosso material pode ajudá-lo a **conquistar sua** tão sonhada **aprovação**.

Se você deseja se **destacar** frente à concorrência, você precisa **estudar** com o **material do Memoriza.ai**

Agora é com você: **quer ser aprovado** e tomar **posse** no concurso ainda em 2026?

Então...

→ [clique aqui para conhecer o material completo](#)



Professor  
**Carlos Fagundes**  
Sócio Fundador do MA

**Obstáculo** é aquilo que  
você vê quando tira os  
olhos do seu **propósito**.

→ [Acesse nosso Instagram](#)