

AMOSTRA

Prefeitura de Joinville

REVISÃO
DE
VÉSPERA



memoriza.ai



FALA, FUTURO APROVADO NO CONCURSO DA PREFEITURA DE JOINVILLE!

Seja muito bem - vindo!

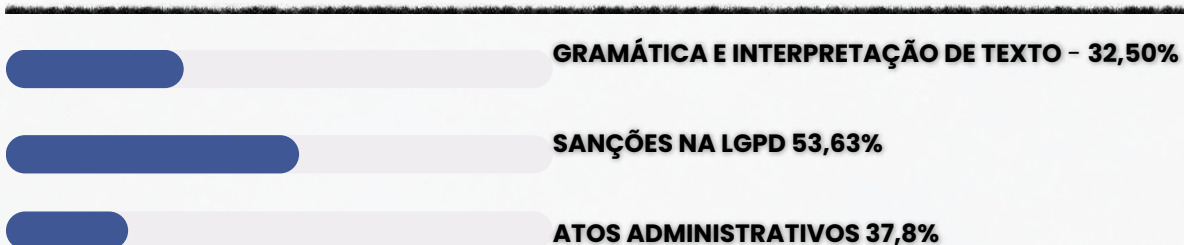
VOCÊ ACABA DE BAIXAR A AMOSTRA DO MEMORIZA.AÍ PARA ESTE CONCURSO.

O **Memoriza.aí** é um material que contém **dicas estratégicas** dos assuntos que certamente vão cair na sua prova!

Nossa equipe pedagógica realizou uma **análise** de **mais de 50000 questões** de **concursos anteriores** e identificou os **assuntos chave** que sempre se repetem nas últimas provas.

Por meio dessa **análise** das questões da **banca** e do **concurso** desenvolvemos um **material específico** com **dicas ilustradas** e **gatilhos emocionais** para melhorar sua memorização, de modo que você poderá focar exatamente nos assuntos que serão cobrados na sua prova.

Veja no gráfico abaixo uma breve demonstração dos **temas mais frequentes** das **provas** identificados pela nossa equipe pedagógica:



É como se a gente fizesse todo **trabalho duro** por você e te entregasse o que você precisa. Com isso, **you ganha muito tempo!**

Veja só o depoimento de um de nossos alunos que foi **APROVADO** recentemente no concurso:



Oiii! Boa tarde!

Ana Luiza



Pensei mto antes de vir aqui, mas sei que feedbacks são importantes, e eu não podia deixar de agradecer pelo material. Ano passado comprei o material da EBSE RH de vocês, e fui aprovada em segundo lugar, no HUNIFAP.

Foi o único material que estudei, e por ser de fácil linguagem e bem gráfico (eu sou muuuuito visual), deu mto bom pra mim!

Parabéns pelo trabalho!!



Caso tenha qualquer dúvida, você pode entrar em contato conosco enviando seus questionamentos para o suporte:



contato@memorizaai.com.br

ou



[clique aqui](#) para acionar nosso time via **whatsapp**.

QUER SER O PRÓXIMO APROVADO?

[clique aqui e saiba como](#)

CONTEÚDO PROGRAMÁTICO

Abordamos **todas as disciplinas exigidas** do edital

NO MATERIAL COMPLETO VOCÊ TERÁ ACESSO AS DISCIPLINAS DE:



AUXILIAR DE DESENVOLVIMENTO INFANTOJUVENIL

- Língua Portuguesa
- Matemática
- Políticas e Legislações da Educação
- Conhecimentos Específicos (clique para acessar parte específica)



AUXILIAR DE EDUCADOR

- Língua Portuguesa
- Matemática
- Políticas e Legislações da Educação
- Conhecimentos Específicos (clique para acessar parte específica)

**VEJA ABAIXO A AMOSTRA COM O FORMATO DO MATERIAL
QUE VOCÊ PODE TER ACESSO PARA AUMENTAR SUA
PONTUAÇÃO NESTA RETA FINAL!**

→ clique aqui para conhecer o material completo



CONHECIMENTOS GERAIS (TODOS OS CARGOS)

memorizea.br

DICA


DICAS PARA ACERTAR A ACENTUAÇÃO

1 - COMPREENDA A FUNÇÃO DE CADA ACENTO

- agudo (´) — indica a tônica da sílaba com **som aberto**.
Exemplo: pé, forró;
- circunflexo (^) — indica a tônica da sílaba com **som fechado**.
Exemplo: vovô, crochê. Também é usado para **indicar o plural** de alguns verbos na 3ª pessoa. Exemplo: (ele) tem, (eles) têm;
- grave (`) — no Português, é usado apenas para **indicar a crase**.
Exemplo: ir à escola;
- til (~) — indica a **nasalização de uma vogal**, geralmente em ditongos nasais.
Exemplo: mãe, irmão, eleições.

2 -QUAIS SÃO AS DIFERENÇAS ENTRE ACENTUAÇÃO TÔNICA E ACENTUAÇÃO GRÁFICA?

 **Acentuação tônica:** refere-se à **pronúncia da palavra**. A sílaba com **acento tônico** é aquela com **pronúncia** mais forte e enfática.


 **Acentuação gráfica:** refere-se aos sinais de acentuação usados na **escrita** para **indicar o acento tônico**. Trata-se **especificamente** do **acento agudo** (para indicar ênfase com sons abertos) e do **acento circunflexo** (para indicar ênfase com sons fechados).

Observe as seguintes palavras e note a diferença entre elas:



s**ab**ia – viv**iv**ido – vit**it**ima

sábia – **ví**vido – **vít**ima

 Perceba que o **acento tônico** nas **palavras da primeira linha** recai sobre a **penúltima sílaba** e que **não há acento gráfico** nessas palavras. Já na **segunda linha**, o **acento tônico** recai sobre a **antepenúltima sílaba**, havendo **acento gráfico** nelas para **indicar essa sílaba tônica**.

DICA

HIPÔNIMOS

Hipônimos são **palavras que têm um relacionamento de inclusão ou hierarquia com outras palavras**. Isso significa que um hipônimo é **uma palavra cujo significado está contido no significado de outra palavra mais geral**, chamada de hiperônimo.

Em outras palavras, um hipônimo é uma subcategoria ou subconjunto de um hiperônimo.



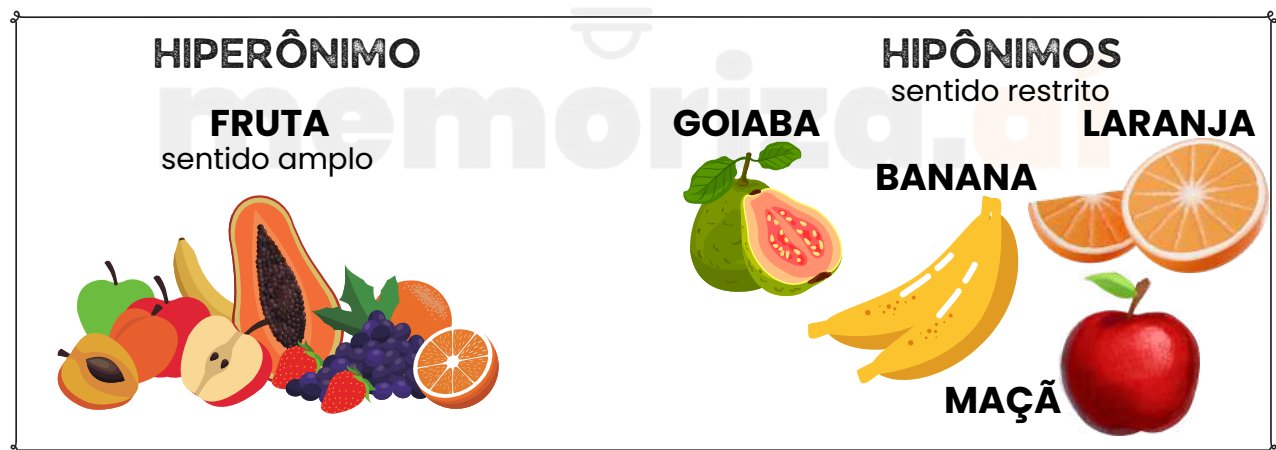
alguns exemplos:



Hiperônimo: Animal - Hipônimos: Cachorro, Gato, Cavalo, Pássaro;



Neste exemplo, **"animal"** é o **hiperônimo** que abrange diversas categorias de animais, e **"cachorro"**, **"gato"**, **"cavalo"** e **"pássaro"** são **hipônimos** que representam subcategorias específicas de animais.



Os hipônimos são uma maneira de organizar e classificar palavras com base em seus relacionamentos semânticos e podem ser úteis para entender como as palavras estão relacionadas e como se encaixam em categorias mais amplas.

DICA

COLOCAÇÃO PRONOMINAL III



Quando o verbo inicia a oração ou está no imperativo afirmativo, o pronome oblíquo deve vir depois dele.

ÊNCLISE

A ênclise ocorre quando o pronome oblíquo fica ao final do verbo, ligando-se a ele com hífen. A ênclise acontece quando não há justificativa nem para a próclise, nem para a mesóclise. Portanto, nas seguintes condições:

- ✓ Não houver palavras atraindo o pronome para antes do verbo; e
- ✓ O verbo não estiver conjugado no tempo futuro do modo indicativo.

Veja o seguinte caso:

Apresentou-se ao novo chefe.

Nessa frase, não há palavras atrativas antes do verbo, que também não está conjugado no tempo futuro do modo indicativo. Por isso, o uso de ênclise é aceito.

→ EXEMPLOS DE ÊNCLISE

- **Preparávamo-nos** para a viagem quando choveu.
- **Expresse-se** sem medo na reunião.
- É fundamental **organizarmo-nos** antes de o evento começar.
- A equipe **dedica-se** sempre ao trabalho com entusiasmo.
- Minha irmã **formou-se** em medicina no ano passado.

→ Ênclise em locuções verbais

O pronome pode aparecer após o primeiro verbo (verbo auxiliar) ou após o segundo verbo (verbo principal).

Verbo auxiliar + pronome oblíquo + verbo principal
Devem-nos informar sobre o resultado em breve.

Verbo auxiliar + verbo principal + pronome oblíquo
Devem informar-nos sobre o resultado em breve.

DICA

CONCORDÂNCIA VERBAL II

TIPOS DE SUJEITO



1

SUJEITO SIMPLES

☛ Ocorre quando há apenas um núcleo (uma palavra principal) representando o sujeito.

Exemplo: O vizinho está chamando.

➡ Aqui, "vizinho" é o núcleo do sujeito.

2

SUJEITO COMPOSTO

☛ Acontece quando o sujeito tem **dois ou mais núcleos ligados entre si**.

Exemplo: Minha mãe e meu irmão amam chocolate.

➡ Os núcleos do sujeito são "mãe" e "irmão".



3

SUJEITO OCULTO (OU DESINENCIAL)

☛ O **sujeito não aparece escrito na frase, mas pode ser identificado:**

- pelo **contexto** (quem está falando ou sobre quem se fala);
- ou pela **desinência verbal** (a terminação do verbo).

Exemplo: Estamos muito felizes com a novidade.

➡ O verbo "estamos" indica que o sujeito é "nós".

4

SUJEITO DETERMINADO

☛ É aquele que pode ser **identificado de alguma forma**.

➡ Engloba os sujeitos **simples, compostos e ocultos**.

Exemplo: Carla disse que vai viajar.

➡ O sujeito é "Carla", facilmente reconhecido.

5

SUJEITO INDETERMINADO

☛ Quando **não conseguimos identificar o sujeito**, nem pelo **contexto** e nem pela **forma verbal**.

➡ Geralmente aparece com:

- verbo na **3ª pessoa do singular + "se"** (índice de indeterminação);
- ou **verbo na 3ª pessoa do plural**, sem que se saiba **quem praticou a ação**.

Exemplo: Vive-se bem aqui. (Não sabemos quem vive).

6

SUJEITO INEXISTENTE

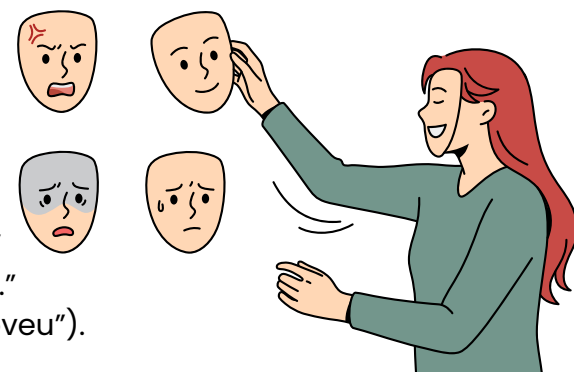
☛ Também chamado de **oração sem sujeito**.

➡ Ocorre com **verbos impessoais**, que **não têm sujeito**.

Principais casos:

- **Fenômenos da natureza:** chover, nevar, trovejar...
- **Tempo decorrido:** "Faz dois anos...", "Eram três horas..."
- **Verbo haver no sentido de existir:** "Há muitas dúvidas."

Exemplo: Choveu a semana toda. (Não existe "quem choveu").

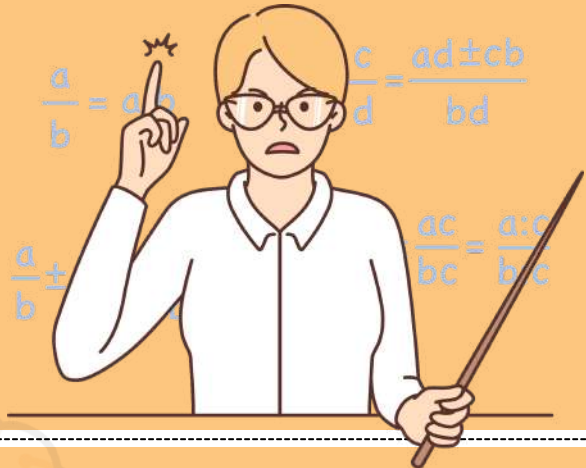


DICA

MATEMÁTICA BÁSICA IV

Na regra de três composta inversa, **algumas grandezas são diretamente proporcionais, enquanto outras são inversamente proporcionais**. Isso significa que, **à medida que uma aumenta, a outra diminui, e vice-versa**.

REGRA DE TRÊS COMPOSTA INVERSA



Julgue o item que se segue, relativo a proporcionalidade, porcentagem e juros.

Considere que uma creche com 250 crianças tenha um estoque de alimentos suficiente para fornecer 4 refeições por dia para cada criança durante 18 dias. Nesse caso, se o número de crianças aumentar para 300 e a quantidade de refeições for reduzida para 3 por dia, então o mesmo estoque de alimentos durará 20 dias.

Gabarito: Certo

COMO FAZEMOS ESSE CÁLCULO?

1 Passo 1 – Calcular o consumo total do estoque original

Temos:

- 250 crianças
- 4 refeições por dia
- 18 dias

O consumo total (em "refeições") será: $250 \times 4 \times 18$

Vamos calcular:

$$1.250 \times 4 = 1.000$$

$$2.1.000 \times 18 = 18.000$$

- O estoque disponível é equivalente a 18.000 refeições.

2 Passo 2 – Verificar quantos dias duraria para 300 crianças consumindo 3 refeições/dia

Nova situação:

- 300 crianças
- 3 refeições por dia
- duração = x dias

O consumo diário será: $300 \times 3 = 900$ refeições por dia

Agora usamos o estoque total: $\frac{18.000}{900} = 20$

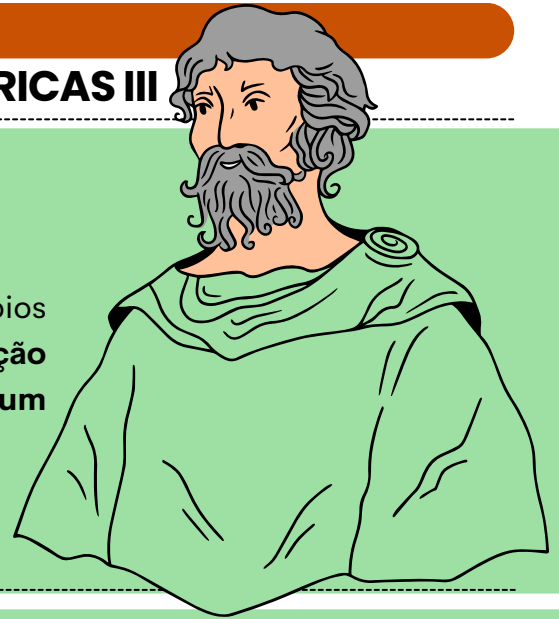
- O estoque duraria **20 dias**.

DICA

FIGURAS GEOMÉTRICAS III

TEOREMA DE PITÁGORAS

O Teorema de Pitágoras é um dos princípios fundamentais da geometria e **estabelece uma relação importante entre os comprimentos dos lados de um triângulo retângulo.**



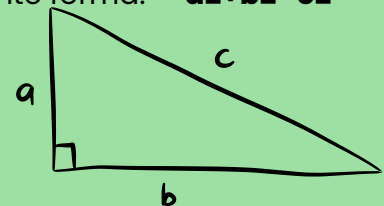
O TEOREMA AFIRMA O SEGUINTE:

Em um triângulo retângulo, **o quadrado da hipotenusa** (o lado oposto ao ângulo reto) **é igual à soma dos quadrados dos outros dois lados.**

Matematicamente, o teorema pode ser expresso da seguinte forma: **$a^2 + b^2 = c^2$**

Onde:

- **c** é o comprimento da hipotenusa.
- **a e b** são os comprimentos dos outros dois lados, chamados de catetos.



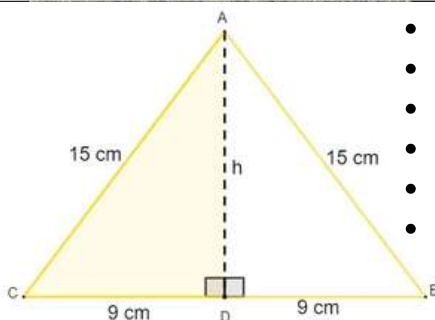
$$a^2 + b^2 = c^2$$



O Teorema de Pitágoras é frequentemente usado para resolver problemas envolvendo triângulos retângulos, **como o cálculo de comprimentos desconhecidos, a verificação da retitude de ângulos e a determinação de medidas em problemas práticos.**

EXEMPLO DA APLICAÇÃO DE PITÁGORAS

Observe na imagem que estamos lidando com um **triângulo isósceles, cujo comprimento da altura não é conhecido.** No entanto, ao traçarmos a altura no triângulo isósceles, percebemos que ela também é a mediana da base. Ao traçar a altura, a figura é dividida em dois triângulos retângulos.



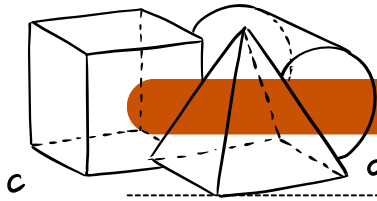
- $15^2 = 9^2 + h^2$
- $225 = 81 + h^2$
- $225 - 81 = h^2$
- $144 = h^2$
- $h^2 = 144$
- $h = \sqrt{144}$

$h = 12$

Conhecendo a altura $h=12\text{cm}$, e sabendo que a base mede 18cm , então agora é possível calcular a área:

$$A = \frac{b \cdot h}{2} \quad A = \frac{18 \cdot 12}{2} \quad A = \frac{216}{2}$$

$A = 108$



DICA

SISTEMAS DE UNIDADES DE MEDIDAS

CÁLCULO DE VOLUME DE SÓLIDOS

Podemos determinar o volume de todos os sólidos geométricos. O volume representa a "capacidade" desse **sólido**. Tente imaginar alguns sólidos geométricos: **seria possível preenchê-los com algum material, como água?**

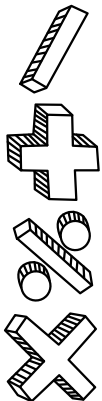


Se essa possibilidade existir, **podemos calcular o volume** de cada objeto considerado. Caso não seja viável preencher a figura que você imaginou, é provável que ela seja uma **forma plana bidimensional**, como um **quadrado**, um **triângulo** ou um **círculo**.

FÓRMULAS PARA O CÁLCULO DE VOLUME

VOLUME DE UM PRISMA QUALQUER

Para determinarmos o volume de um prisma qualquer, nós **calculamos a área de sua base para, em seguida, multiplicá-la pela sua altura**. Sendo assim:



Prismas

- **v = (área da base) x altura**

Na imagem acima, a área do prisma de base retangular pode ser calculada por:

$$V = a \cdot b \cdot c$$

Já a área do prisma de base triangular é dada por:

$$V = \frac{a \cdot b \cdot c}{2}$$

VOLUME DE UM CILINDRO

O volume de um cilindro é calculado **multiplicando-se a área da base pela altura**

1. Assim como ocorre com os prismas, para calcular o volume do cilindro, **multiplicamos a área da base pela altura**. Podemos definir novamente:

Cilindro

V = (área da base) x altura

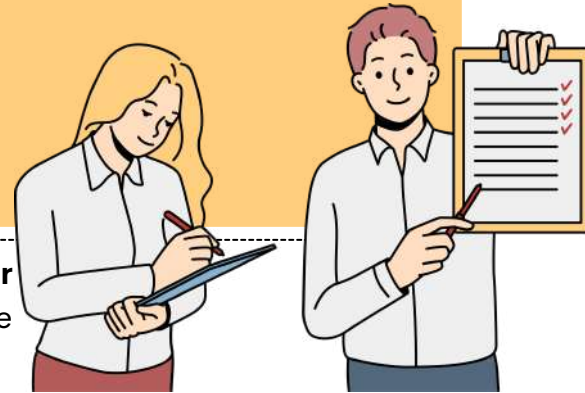
- Para o cilindro da figura ao lado, podemos calcular seu volume como:

$$V = \pi \cdot r^2 \cdot a$$

DICA

MÍNIMO MÚLTIPLO COMUM (MMC) E O MÁXIMO DIVISOR COMUM (MDC)

MÍNIMO MÚLTIPLO COMUM (MMC)



O Mínimo Múltiplo Comum (MMC) e o Máximo Divisor Comum (MDC) podem ser calculados simultaneamente através da decomposição em fatores primos.

O MMC É OBTIDO PELA MULTIPLICAÇÃO DE TODOS OS FATORES PRIMOS ENCONTRADOS.



1º PASSO: FATORAÇÃO DOS NÚMEROS

A fatoração consiste em representar um número como o produto de números primos, chamados fatores primos.

Exemplo:

$$4 = 2 \times 2 \text{ (forma fatorada)}$$

PASSO A PASSO DA FATORAÇÃO

Inicie **dividindo o número pelo menor número primo possível (2, 3, 5, 7...)**. Pegue o **quociente obtido e divida novamente pelo menor primo possível**. **Repita** o processo até o **resultado ser 1**.

2º PASSO – CÁLCULO DO MMC

A decomposição simultânea de dois números permite encontrar a **forma fatorada do mínimo múltiplo comum (MMC)** entre eles.

MMC (Mínimo Múltiplo Comum): usado para encontrar o **menor número que é múltiplo comum de dois ou mais números**.

Exemplo no dia a dia: Dois ônibus saíram da rodoviária juntos. Um faz o trajeto a cada 6 horas e o outro a cada 9 horas. Quando eles sairão juntos novamente?

MÍNIMO MÚLTIPLO COMUM (MMC)

IDEIA DE ENCONTRO FUTURO

$$\begin{array}{r|l} 6, 4 & 2 \\ 3, 2 & 2 \\ 1, 3 & 3 \\ 1, 1 & / \\ \hline & 18 \end{array}$$

$$m.m.c.(6, 9) = 18$$



DICA

MATEMÁTICA FINANCEIRA

JUROS SIMPLES



No cálculo de juros simples, a **porcentagem do juro é calculada sempre sobre o valor principal emprestado (ou investido) durante um determinado período de tempo.**



Os juros simples são chamados "simples" **porque a porcentagem de juros é aplicada apenas ao valor principal**, e essa porcentagem permanece constante ao longo do tempo.

A FÓRMULA PARA CALCULAR JUROS SIMPLES É:

$$J = C \cdot i \cdot t$$

Handwritten annotations: 'JUROS A SEREM PAGOS' points to J, 'TAXA DE JUROS' points to i, 'CAPITAL INICIAL' points to C, and 'TEMPO' points to t.

Onde:

- **J** é o montante dos juros.
- **C** é o valor principal (ou o valor inicial emprestado ou investido).
- **i** é a taxa de juros por período, geralmente expressa como uma fração ou decimal.
- **t** é o tempo em que o dinheiro é emprestado ou investido, geralmente em anos.

EXEMPLO DE JUROS SIMPLES:

Suponha que você empreste R\$ 1.000 a uma taxa de juros simples de 5% ao ano durante 3 anos. O cálculo dos juros simples pode ser feito da seguinte forma:

$$J = C \times i \times t$$

Onde:

- C é o valor principal (R\$ 1.000).
- i é a taxa de juros por período (5% ou 0,05).
- t é o tempo em anos (3 anos).

Substituindo os valores na fórmula:

$$J = 1.000 \cdot 0,05 \cdot 3$$

$$J = 150$$

Portanto, os juros simples neste caso seriam de **R\$ 150.**

Para encontrar o **montante total ao final dos 3 anos**, somamos os juros ao principal:

$$M = C + J$$

$$M = 1.000 + 150$$

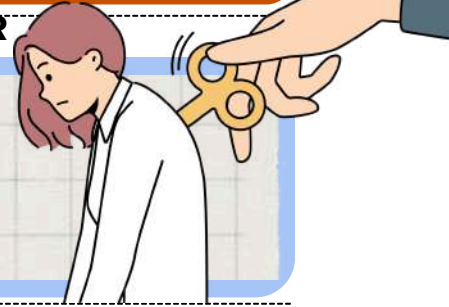
$$M = 1.150$$

Então, o montante total ao final de 3 anos será de **R\$ 1.150.**

DICA

MEDIDAS DE PROTEÇÃO E CONSELHO TUTELAR

PERDA E SUSPENSÃO DO PODER FAMILIAR



O que é o Poder Familiar?

O poder familiar refere-se ao conjunto de direitos e deveres dos pais ou responsáveis sobre a criança e o adolescente. Esse poder abrange a educação, proteção, saúde e o bem-estar da criança.

O art. 24 do ECA trata da perda e suspensão do poder familiar, que pode ocorrer nas seguintes situações:

PERDA DO PODER FAMILIAR:

- A perda do poder familiar é uma medida extrema e visa garantir que a criança tenha um ambiente protetivo e seguro, podendo ser substituída por adoção.

Quando os pais abusam fisicamente ou psicologicamente da criança.



Quando os pais abandonam a criança, negligenciam ou são incapazes de prover os cuidados necessários.



Quando os pais cometem crimes graves contra a criança.

SUSPENSÃO DO PODER FAMILIAR:

- Pode ocorrer em casos em que a conduta dos pais prejudica o desenvolvimento da criança, mas em que a restauração da convivência familiar seja possível.



Exemplos incluem dependência química, dificuldade emocional ou trabalho excessivo

onde o pai ou a mãe podem ser afastados temporariamente de suas funções;

mas com a possibilidade de recuperação e reintegração.

O JUIZ DECIDE SOBRE A PERDA OU SUSPENSÃO DO PODER FAMILIAR, COM O APOIO DO CONSELHO TUTELAR E DE OUTROS ÓRGÃOS COMPETENTES.

DICA

ATOS INFRACIONAIS E MEDIDAS SOCIOEDUCATIVAS

ATOS INFRACIONAIS E MEDIDAS SOCIOEDUCATIVAS

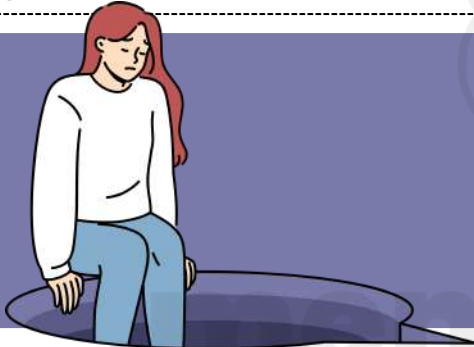


O que é um Ato Infracional?

- ➔ No contexto do ECA, o **ato infracional** é a conduta do **adolescente** que é **equivalente** a um **crime ou contravenção penal**, se fosse cometida por um adulto.
- ➔ Ou seja, é um **comportamento ilícito**, mas praticado por adolescentes entre **12 e 18** anos.

O ADOLESCENTE **NÃO É CULPADO COMO UM ADULTO**, MAS SIM TRATADO DE FORMA DIFERENTE, COM O OBJETIVO DE SUA **REEDUCAÇÃO E RESSOCIALIZAÇÃO**.

💡 Características dos **Atos Infracionais**:



COMPORTAMENTO ILÍCITO:

São **ações** ou **omissões** que infringem a lei penal, como furto, roubo, tráfico de drogas, agressão física, entre outros.

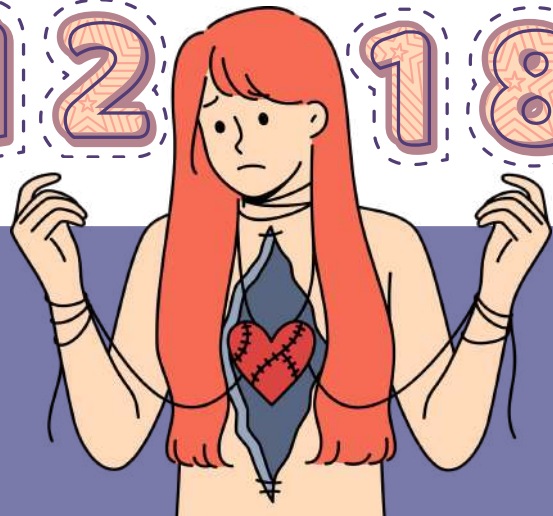
IDADE DO INFRATOR:

Apenas adolescentes entre **12 e 18 anos** são considerados sujeitos de atos **infracionais**. **Menores de 12 anos** não podem ser **responsabilizados penalmente**.



RESPONSABILIDADE:

O **adolescente infrator** não é considerado culpado da mesma forma que um adulto, mas sim **responsável pelo ato**, sendo aplicada uma **medida socioeducativa**.



DICA

CRIMES DO ECA E COMPETÊNCIAS E RESPONSABILIDADES

CRIMES DO ECA

Competências e Responsabilidades III



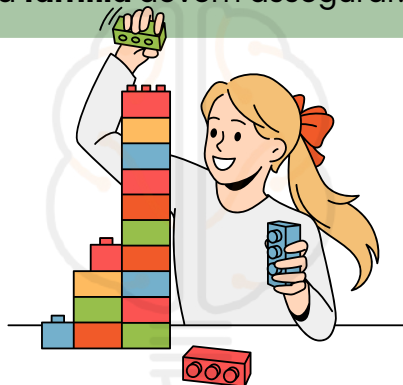
O ECA define que a **proteção dos direitos das crianças e adolescentes** é um **dever coletivo**, ou seja, envolve **família, sociedade e Estado**. A família tem um papel primário, mas as responsabilidades são compartilhadas.

O ART. 4º DO ECA DIZ:

- A **prioridade absoluta** dos **direitos da criança** e do **adolescente** deve ser garantida.
- O **Estado**, a **sociedade** e a **família** devem assegurar:



O DIREITO À **SAÚDE**, À **EDUCAÇÃO**, AO **LAZER**, À **CULTURA** E À **CONVIVÊNCIA FAMILIAR**.



GARANTIR A **SOBREVIVÊNCIA** E O **DESENVOLVIMENTO SAUDÁVEL** DE CADA CRIANÇA E ADOLESCENTE.



A **PROTEÇÃO** CONTRA TODA **FORMA DE VIOLÊNCIA** E **EXPLORAÇÃO**.

Atuação do Ministério Público, Defensoria Pública e Judiciário na Garantia de Direitos 🗣️👤🗣️

- Esses órgãos têm papel fundamental na proteção e garantia de direitos de crianças e adolescentes.

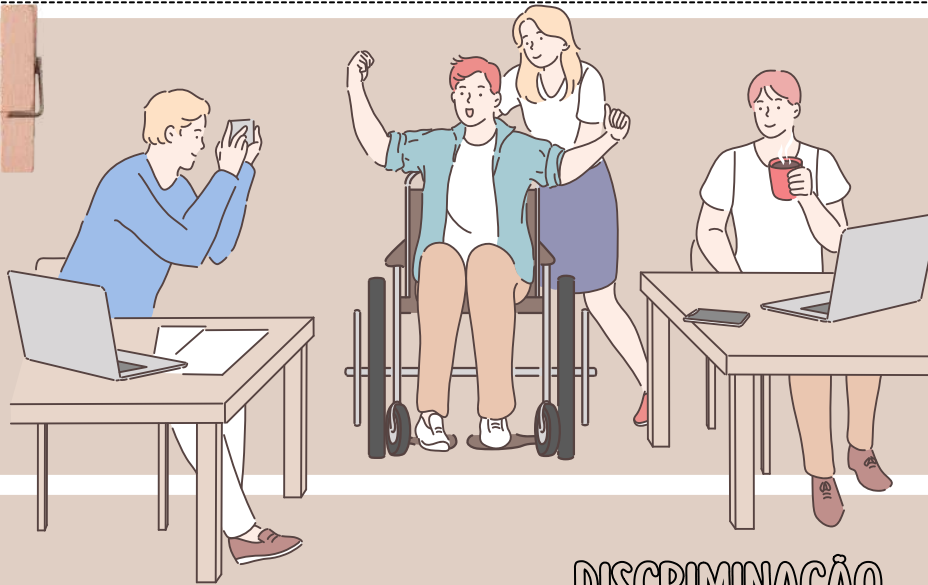


- **Ministério Público (art. 129, CF):** Atuam em defesa dos direitos da criança, podendo intervir judicialmente e denunciar qualquer violação de direitos.
- **Defensoria Pública (art. 134, CF):** Garantem o direito de defesa de crianças e adolescentes em situações de ameaça aos seus direitos.
- **Judiciário:** O Judiciário é responsável por decidir sobre casos que envolvem abusos, violência e violações dos direitos da criança, aplicando as medidas protetivas.



DICA

IGUALDADE E NÃO DISCRIMINAÇÃO



DISCRIMINAÇÃO



A discriminação em razão da deficiência se refere a qualquer forma de tratamento desigual ou preconceituoso que as pessoas com deficiência possam enfrentar com base em sua condição de deficiência.



Isso inclui qualquer ação ou omissão que tenha o propósito ou o efeito de prejudicar, impedir ou anular o reconhecimento ou o exercício dos direitos e das liberdades das pessoas com deficiência.

Essa **discriminação pode assumir várias formas**, incluindo:



EXCLUSÃO SOCIAL

Negar a participação de pessoas com deficiência em atividades sociais, culturais, educacionais ou de lazer.

ACESSO NEGADO
Negar o acesso de pessoas com deficiência a edifícios públicos, transporte, serviços de saúde, emprego, educação ou qualquer outra área da vida social.



TRATAMENTO DESIGUAL

Tratar pessoas com deficiência de maneira diferente ou inferior em comparação com outras pessoas em situações semelhantes.



ESTEREÓTIPOS E PRECONCEITOS

Basear decisões ou tratamento em estereótipos ou preconceitos sobre pessoas com deficiência.

BULLYING E ASSÉDIO



Submeter pessoas com deficiência a assédio, zombarias ou abuso verbal ou físico devido à sua condição de deficiência.

FALTA DE ACOMODAÇÕES RAZOÁVEIS

Não fornecer ajustes razoáveis ou adaptações necessárias para que as pessoas com deficiência possam participar plenamente da sociedade.



NEGLIGÊNCIA MÉDICA

Negar tratamento médico adequado ou cuidados de saúde devido à deficiência.

DICA

PRINCÍPIO DO DIREITO DAS PESSOAS COM DEFICIÊNCIA III



PROTEÇÃO INTEGRAL DAS PESSOAS COM DEFICIÊNCIA



O Estatuto da Pessoa com Deficiência visa **assegurar a proteção integral das pessoas com deficiência contra todas as formas de negligência, discriminação, exploração, violência, tortura, crueldade, opressão e tratamento desumano ou degradante.**

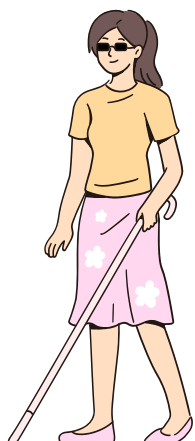


Isso significa que a lei estabelece que nenhuma pessoa com deficiência deve ser submetida a **qualquer forma de tratamento injusto, abusivo ou degradante.**

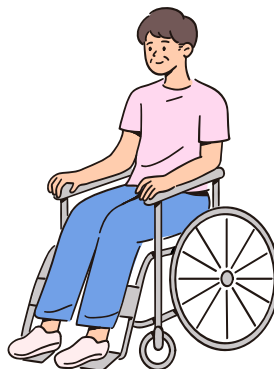
Além disso, o parágrafo único enfatiza que **certos grupos de pessoas com deficiência são considerados especialmente vulneráveis** a essas formas de tratamento prejudicial.



CRIANÇAS



MULHERES



ADOLESCENTES

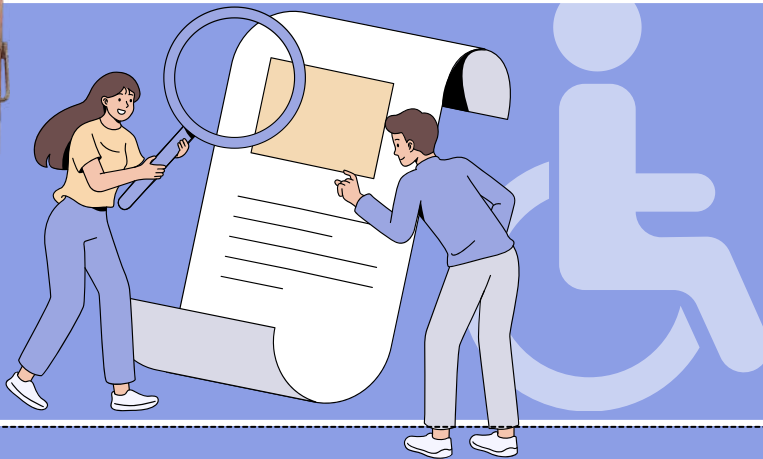


IDOSOS COM DEFICIÊNCIA

A proteção especial a esses grupos **reconhece que eles podem estar em maior risco de abuso, negligência ou discriminação** e reforça a importância de garantir sua segurança e bem-estar.

DICA

PRINCÍPIO DO DIREITO DAS PESSOAS COM DEFICIÊNCIA IV



CAPACIDADE CIVIL PLENA



O artigo 6º do Estatuto da Pessoa com Deficiência é fundamental para estabelecer que **a deficiência não afeta a plena capacidade civil da pessoa com deficiência.**



Isso significa que, **apesar de ter uma deficiência, a pessoa tem direito a todas as capacidades e direitos civis.**

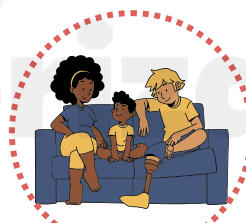
Isso significa que **a pessoa com deficiência não pode ser excluída desses processos com base na deficiência.**



O direito de **casar-se** e constituir união estável.



O direito de **conservar sua fertilidade**, e é proibida qualquer forma de esterilização compulsória.



Igualdade no direito de **guarda, tutela, curatela e adoção**, independentemente da posição de adotante ou adotando.



Pessoas com deficiência têm direito à **convivência familiar e comunitária** sem discriminação, de acordo com o direito à família.



O direito de decidir sobre o **número de filhos e ter acesso a informações adequadas sobre reprodução** e planejamento familiar.

O direito de **exercer direitos sexuais e reprodutivos**, o que inclui o direito de tomar decisões sobre sua vida sexual e reprodutiva.



DICA

LEI DE DIRETRIZES E BASES DA EDUCAÇÃO NACIONAL (LDB - LEI Nº 9.394/1996)



DEVER DO ESTADO COM A EDUCAÇÃO ESCOLAR PÚBLICA

O que o Estado precisa garantir de forma obrigatória e gratuita?
A LDB é clara: dos 4 aos 17 anos, o acesso à escola é um direito garantido por lei!

I – EDUCAÇÃO BÁSICA OBRIGATÓRIA E GRATUITA (4 A 17 ANOS)

A organização é dividida em:



🎯 CAI MUITO EM PROVA!: A OBRIGATORIEDADE DA MATRÍCULA COMEÇA AOS 4 ANOS.

II – EDUCAÇÃO INFANTIL GRATUITA ATÉ OS 5 ANOS

➡ Mesmo antes da obrigatoriedade, o Estado **deve oferecer vaga para creche (0 A 3 ANOS) E PRÉ-ESCOLA (4 A 5 ANOS).**

III – ATENDIMENTO EDUCACIONAL ESPECIALIZADO (AEE)

Para alunos com:



📌 DEVE SER **GRATUITO, TRANSVERSAL (EM TODOS OS NÍVEIS)** E PREFERENCIALMENTE NA **REDE REGULAR DE ENSINO.**

➡ **Exemplo de transversalidade:** o aluno está matriculado no ensino comum e recebe AEE como suporte complementar.

DICA

LEI DE DIRETRIZES E BASES DA EDUCAÇÃO NACIONAL (LDB - LEI Nº 9.394/1996)



DEVER DO ESTADO COM A EDUCAÇÃO ESCOLAR PÚBLICA

X – VAGA EM ESCOLA PÚBLICA PRÓXIMA DA RESIDÊNCIA

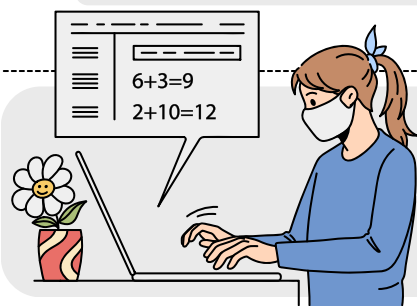
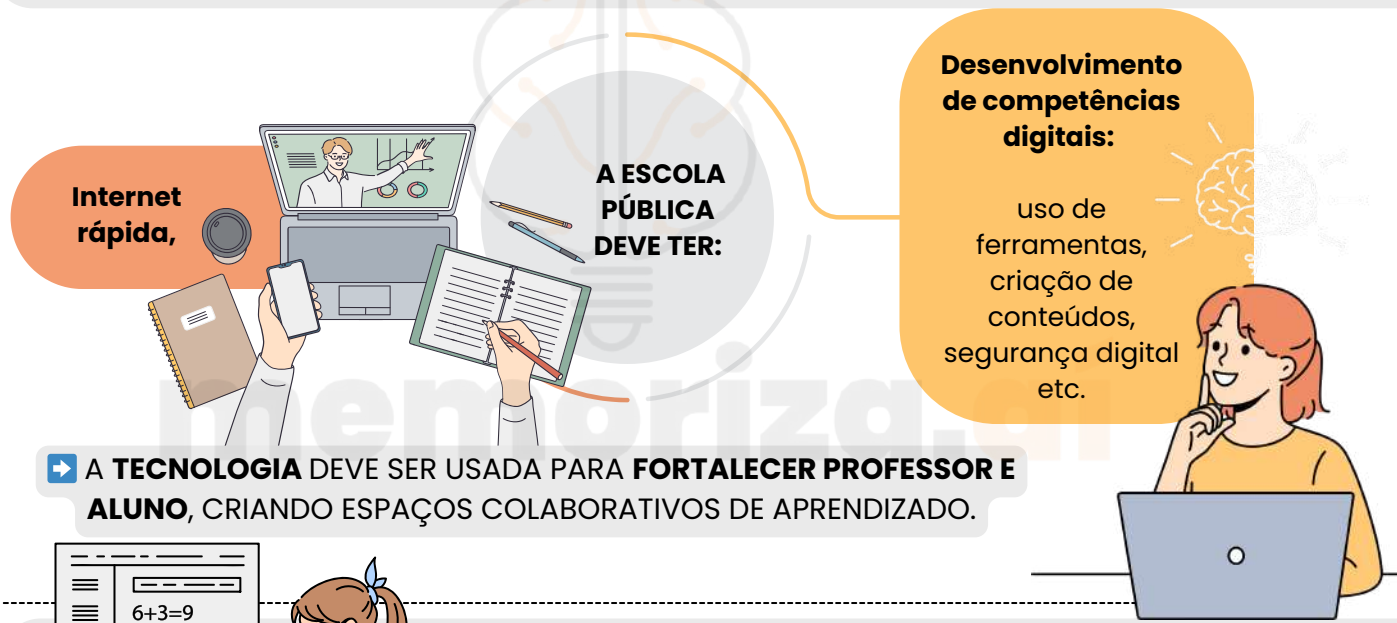
☺ Toda criança a partir de 4 anos de idade tem direito a vaga perto de casa!

XI – ALFABETIZAÇÃO PLENA AO LONGO DA EDUCAÇÃO BÁSICA

➡ O foco é garantir que todos aprendam a ler e escrever com autonomia.

XII – EDUCAÇÃO DIGITAL COM CONECTIVIDADE

➡ A escola pública deve ter:



🏠 **ART. 4º-A – EDUCAÇÃO PARA ALUNOS INTERNADOS**

Se o aluno está internado em hospital ou em casa por tempo prolongado, o Estado deve garantir atendimento educacional.

➡ O OBJETIVO É QUE NINGUÉM FIQUE SEM ESTUDAR, MESMO DOENTE.

🎯 **Dicas de prova:**

✔ O Estado é obrigado a garantir **creche** para todas as crianças? → **Não é obrigatório, mas deve ofertar.**

✔ A **educação noturna** é direito de quem? → **De quem precisa estudar em horário alternativo.**

✔ Programas **suplementares** (como merenda) são obrigatórios? → **Sim, em todas as etapas da educação básica.**

✔ O **aluno com deficiência** deve estudar onde? → **Preferencialmente na rede regular, com AEE.**

DICA

LEI DE DIRETRIZES E BASES DA EDUCAÇÃO NACIONAL (LDB - LEI Nº 9.394/1996)



O QUE AS ESCOLAS DEVEM FAZER, POR LEI?

I – ELABORAR E EXECUTAR A PROPOSTA PEDAGÓGICA

➔ A escola não apenas recebe currículo pronto: ela precisa criar seu projeto pedagógico, respeitando diretrizes do sistema de ensino, e colocá-lo em prática.

📌 ISSO CAI BASTANTE EM PROVA COMO: “A QUEM COMPETE ELABORAR A PROPOSTA PEDAGÓGICA?” → À ESCOLA!

II – ADMINISTRAR PESSOAL, RECURSOS MATERIAIS E FINANCEIROS

➔ Cada escola deve gerir seus funcionários, materiais e verba.

III – GARANTIR O CUMPRIMENTO DOS DIAS LETIVOS E HORAS-AULA

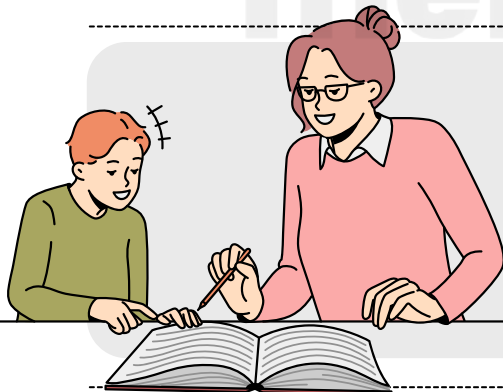
➔ A escola deve assegurar que o calendário escolar seja seguido à risca!

🕒 EM REGRA: MÍNIMO DE 200 DIAS LETIVOS E 800 HORAS NO ANO.

200 dias

IV – CUIDAR DO PLANO DE TRABALHO DE CADA DOCENTE

➔ O plano de aula do professor precisa ser acompanhado pela direção da escola.



V – AJUDAR OS ALUNOS COM DIFICULDADES

➔ É dever da escola oferecer meios de recuperação para os alunos com baixo rendimento.

VI – INTEGRAR ESCOLA, FAMÍLIAS E COMUNIDADE

➔ A escola deve criar laços com os responsáveis e a comunidade, favorecendo a participação social.

VII – INFORMAR PAI E MÃE (JUNTOS OU SEPARADOS)

📌 Sobre:

Frequência dos alunos



Rendimento escolar



Proposta pedagógica da escola



DICA

LEI DE DIRETRIZES E BASES DA EDUCAÇÃO NACIONAL (LDB - LEI Nº 9.394/1996)

O QUE AS ESCOLAS DEVEM FAZER, POR LEI?



VIII – NOTIFICAR O CONSELHO TUTELAR EM CASO DE FALTAS

➔ Se o aluno ultrapassar **30% do limite de faltas permitido**, a escola deve avisar o **Conselho Tutelar**.

🔔 ISSO É ESSENCIAL PARA **GARANTIR O DIREITO À EDUCAÇÃO E PROTEÇÃO DA CRIANÇA E DO ADOLESCENTE**.



IX – PREVENIR E COMBATER A VIOLÊNCIA E O BULLYING

➔ A escola deve promover ações contra todo tipo de violência, com ênfase em bullying (intimidação sistemática).

X – PROMOVER A CULTURA DE PAZ

➔ Atitudes de respeito, diálogo e solidariedade devem ser incentivadas no cotidiano escolar.

XI – PREVENIR O USO DE DROGAS

➔ A escola deve criar estratégias contra o uso ou dependência de drogas, promovendo um ambiente seguro.

XII – CRIAR CONSELHOS ESCOLARES

➔ As escolas devem instituir os Conselhos Escolares, como previsto no Art. 14 da LDB.

👉 ESSES CONSELHOS GARANTEM A PARTICIPAÇÃO DA COMUNIDADE ESCOLAR NA GESTÃO DA ESCOLA.

🎯 **Dicas de prova:**

- ✔ Quem elabora a proposta pedagógica? → **A própria escola.**
- ✔ O que a escola deve fazer ao identificar faltas excessivas? → **Notificar o Conselho Tutelar.**
- ✔ A quem a escola deve informar sobre rendimento e frequência? → **Ao pai e à mãe, convivam ou não com o aluno.**
- ✔ A escola é obrigada a oferecer recuperação? → **Sim! É um dever legal.**
- ✔ Como a escola combate o bullying? → **Por meio de medidas de prevenção e conscientização.**

DICA

LEI DE DIRETRIZES E BASES DA EDUCAÇÃO NACIONAL (LDB - LEI Nº 9.394/1996)



O QUE É FUNÇÃO DO DOCENTE SEGUNDO A LDB?

Este artigo traz as obrigações legais do professor dentro da escola. Não é só dar aula, viu? Vamos entender item por item:

I – PARTICIPAR DA ELABORAÇÃO DA PROPOSTA PEDAGÓGICA

➔ O professor não é um **executador passivo**. Ele deve participar ativamente da construção do Projeto Pedagógico da escola (PPP).

II – ELABORAR E CUMPRIR O PLANO DE TRABALHO DOCENTE

➔ O professor deve organizar como vai **ensinar ao longo do ano** (seu plano de aula) – mas esse plano precisa estar alinhado ao PPP da escola.

III – Zelar pela aprendizagem dos alunos

➔ Mais do que “ensinar”, o professor deve garantir que os alunos **aprendam!**

♥ AQUI ENTRA A IDEIA DE **ACOMPANHAMENTO, ESCUTA E ADAPTAÇÃO.**



IV – ESTABELECEER ESTRATÉGIAS DE RECUPERAÇÃO PARA ALUNOS COM DIFICULDADES

➔ O professor deve criar formas de ajudar quem tem baixo rendimento, como reforço, atividades diferenciadas, revisão etc.

V – CUMPRIR DIAS LETIVOS E PARTICIPAR DE MOMENTOS PEDAGÓGICOS

➔ O professor deve:

Dar aula
conforme o calendário escolar,

Participar de **reuniões, formações, planejamento e avaliação.**

VI – COLABORAR COM A ARTICULAÇÃO ESCOLA-FAMÍLIA-COMUNIDADE

➔ O docente deve ajudar na construção de uma escola aberta e participativa, envolvendo os responsáveis e a comunidade no processo educativo.

@ **Dicas de prova:**

✔ O plano de trabalho docente é obrigatório e deve respeitar o projeto pedagógico da escola.

✔ Recuperação escolar é dever do professor, não é opcional!

DICA

LEI DE DIRETRIZES E BASES DA EDUCAÇÃO NACIONAL (LDB - LEI Nº 9.394/1996)

O QUE É A EDUCAÇÃO INFANTIL?

A EDUCAÇÃO INFANTIL É A PRIMEIRA ETAPA DA EDUCAÇÃO BÁSICA E TEM COMO FINALIDADE:

Desenvolvimento integral da criança de até 5 anos 🧒



🧒 ELA COMPLEMENTA A AÇÃO DA FAMÍLIA E DA COMUNIDADE!

📌 Dica de prova:

Se cair: "A educação infantil visa a promoção ao ensino fundamental" ✗
Errado! Ela não tem função de promoção, mas de desenvolvimento integral.

A Educação Infantil acontece em dois tipos de instituições:

1 I - CRECHES:
Para crianças de até 3 anos



2 II - PRÉ-ESCOLAS:
Para crianças de 4 a 5 anos

📌 MUITA QUESTÃO ABORDA ISSO! MEMORIZE OS INTERVALOS DE IDADE!



DICA

LEI DE DIRETRIZES E BASES DA EDUCAÇÃO NACIONAL (LDB - LEI Nº 9.394/1996)

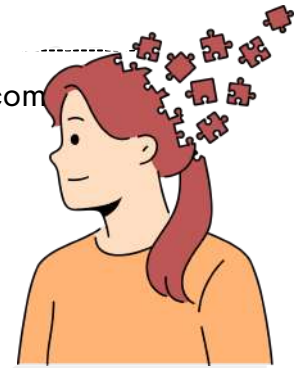


EDUCAÇÃO BILÍNGUE DE SURDOS

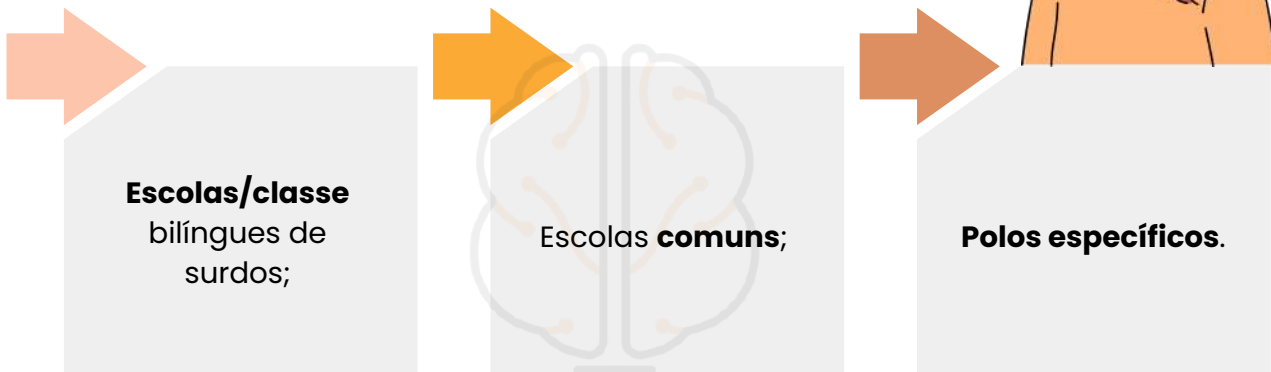


Define a **educação bilíngue de surdos** como modalidade escolar com

- Libras como **1ª língua**;
- Português escrito como **2ª língua**.



É ofertada em:



Aplica-se a educandos:

- **Surdos, surdocegos;**
- **Deficientes auditivos sinalizantes;**
- **Surdos com altas habilidades ou outras deficiências associadas.**

DICA DE PROVA: A LIBRAS É PRIMEIRA LÍNGUA, E O ESTUDANTE TEM DIREITO DE ESCOLHER A MODALIDADE. O ATENDIMENTO COMEÇA DESDE A PRIMEIRA INFÂNCIA.

- Deve haver **atendimento bilíngue especializado**, quando necessário.
- Começa **desde a educação infantil** (zero ano) e **segue ao longo da vida**.
- O aluno pode **optar por escola comum ou bilíngue**, sem prejuízo das garantias do Estatuto da Pessoa com Deficiência (Lei 13.146/2015).

Além dos direitos do Art. 59, os sistemas de ensino devem garantir:

- Materiais didáticos adequados;
- Professores bilíngues especializados, com formação superior.

Entidades representativas das pessoas surdas devem ser consultadas nos processos de contratação e avaliação desses professores.

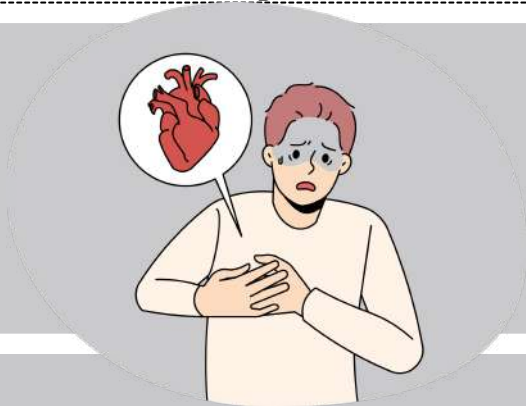
→ clique aqui para conhecer o material completo

AUXILIAR DE DESENVOLVIMENTO INFANTOJUVENIL

memoriza.ai

DICA

NOÇÕES DE PRIMEIROS SOCORROS



URGÊNCIA E EMERGÊNCIA

REANIMAÇÃO CARDIOPULMONAR (RCP)

A RCP deve ser iniciada imediatamente em casos de **parada cardiorrespiratória**. O protocolo segue as diretrizes da **American Heart Association (AHA)**:

- ✓ Confirme a ausência de resposta e respiração normal;
- ✓ **Inicie compressões torácicas**: 100 a 120 compressões por minuto, com profundidade de 5 a 6 cm;
- ✓ Se houver um **desfibrilador externo automático (DEA)**, utilize-o o mais rápido possível;
- ✓ Realize a **ventilação** conforme protocolo (boca-a-boca ou uso de bolsa-válvula-máscara).



CONTROLE DE HEMORRAGIAS

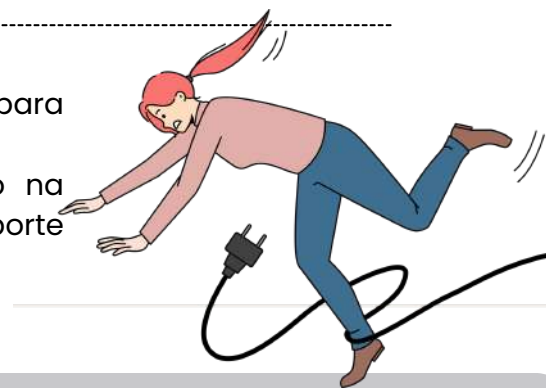


- ✓ Aplique **compressão direta** sobre a **ferida** com gaze estéril ou tecido limpo;
- ✓ Se o sangramento persistir, utilize **curativos compressivos**;
- ✓ O **torniquete** deve ser usado apenas em **casos extremos**, como amputações ou hemorragias não controláveis por compressão direta.

IMOBILIZAÇÃO DE FRATURAS E TRAUMAS



- ✓ Evite **movimentar a área lesionada**;
- ✓ Utilize **talas** ou **imobilizadores** para estabilizar o membro fraturado;
- ✓ Em casos de suspeita de lesão na coluna, **NÃO mova o paciente** sem suporte adequado.



DICA

NOÇÕES DE PRIMEIROS SOCORROS

QUEIMADURAS

o que fazer na hora da emergência?



🔥 O QUE FAZER E O QUE NÃO FAZER EM CASOS DE QUEIMADURA

✅ O que fazer

- Lavar com **água corrente em temperatura ambiente** (10 a 20 min).
- Proteger a queimadura com **pano limpo ou gaze estéril**.
- Buscar atendimento de saúde, principalmente em queimaduras de 2º grau extensas, 3º e 4º grau, áreas sensíveis (face, mãos, pés, genitais), idosos e crianças.

❌ O que NÃO fazer

- **Não usar água gelada ou gelo direto** (agrava a lesão).
- Não aplicar **produtos caseiros** como:
 - pasta de dente
 - borra de café
 - clara de ovo
 - manteiga ou óleo

⚠️ **NÃO TRATAR QUEIMADURA GRAVE EM CASA — RISCO DE INFECÇÃO E AGRAVAMENTO.**

1º GRAU — VERMELHIDÃO E DOR LEVE

- Resfrie a área com água corrente por alguns minutos.
- ❌ **Não** use gelo (piora a lesão).
- Hidrate a pele após o resfriamento.
- Se necessário, usar analgésico comum.



1º GRAU 🔥

2º GRAU — BOLHAS E DOR INTENSA

- Lave suavemente com água corrente.
- ❌ **Nunca** estoure as bolhas (risco de infecção).
- Cubra com pano limpo ou gaze estéril.
- Procure atendimento médico;



2º GRAU 🔥🔥

3º GRAU — PELE BRANCA, ESCURECIDA OU SEM DOR

- Lesão profunda com destruição de terminações nervosas.
- ❌ **Não** aplique pomadas ou receitas caseiras.
- Cubra com gaze estéril sem pressão.
- Vá imediatamente para o hospital (emergência).



3º GRAU 🔥🔥🔥🔥

4º GRAU — DANOS EM MÚSCULOS, TENDÕES E OSSOS

- Emergência gravíssima com risco de morte.
- Acione o SAMU (192) imediatamente.
- Mantenha a vítima estável até o socorro chegar.
- ❌ **Não** tente remover roupas aderidas à pele.

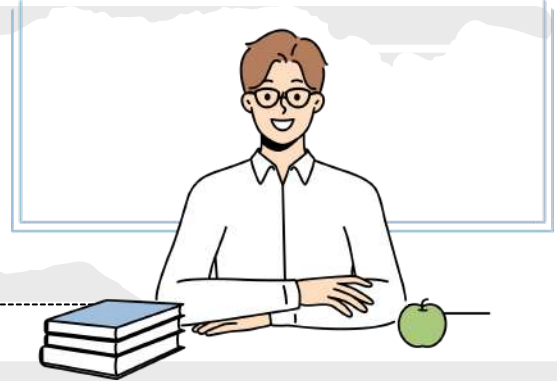


4º GRAU 🔥🔥🔥🔥🔥

DICA

TEORIAS DA APRENDIZAGEM E BASES PSICOLÓGICAS

TEORIAS DA APRENDIZAGEM E BASES PSICOLÓGICAS



Principais tipos de avaliação:

♥ Henri Wallon – Afetividade e Movimento

A aprendizagem envolve **razão, emoção** e **motricidade** de **forma integrada**.

♥ O afeto é essencial no **processo de ensino-aprendizagem**.

♂ O **corpo** e o **movimento** são fundamentais no desenvolvimento infantil.

🎯 A **educação** deve ser **integral**, respeitando as dimensões **emocional, social, cognitiva e física da criança**.

🧠 David Ausubel – Aprendizagem Significativa

O aluno aprende melhor quando consegue **relacionar o novo conteúdo a conhecimentos que já possui**.

🧩 O professor deve apresentar **organizadores prévios** (conceitos-chave) para facilitar a assimilação.

🎯 O conhecimento **não é memorizado isoladamente**, mas incorporado à estrutura mental existente.

🔧 B. F. Skinner – Behaviorismo

A aprendizagem é uma resposta a estímulos do ambiente.

🔗 Envolve **reforço positivo** (recompensas) para fortalecer comportamentos desejados.

🧠 Defende o **ensino programado**, com pequenas etapas e feedback constante.

⚠️ Ênfase no **comportamento observável**, não no pensamento interno.

💡 Como esse tema aparece em provas?

- Questões que apresentam uma situação-problema (ex: um aluno em determinada fase ou com determinado comportamento) e pedem para associar ao teórico correto.
- Cobram as diferenças entre as abordagens: construtivista x sociointeracionista, behaviorista x significativa, etc.

DICA

EDUCAÇÃO INFANTIL

BRINCAR COMO EIXO ESTRUTURANTE



Na Educação Infantil, o **brincar é eixo estruturante do currículo**, sendo forma privilegiada de **expressão, aprendizagem, interação e desenvolvimento integral** da criança.

O brincar deve estar **intencionalmente planejado, articulado ao tempo, ao espaço e às interações**, respeitando os **interesses e ritmos infantis**.

➡ **Observação de prova:** Em concursos, o brincar não é visto como **recreação** ou **tempo livre**, mas como **prática pedagógica essencial**, conforme BNCC e DCNEI.

1

EXEMPLOS DE PROVA

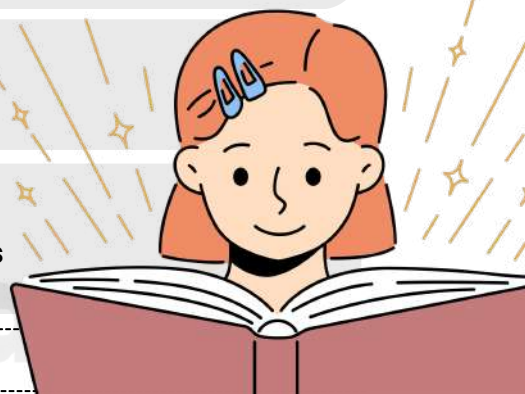
Itens que afirmam que o **brincar é linguagem da criança e meio de aprendizagem**.

2

Questões que contrapõem **brincar x ensino** conteudista precoce.

3

Situações em que o professor **organiza espaços e tempos** para favorecer **brincadeiras significativas**.



DICA DE OURO

Traga a teoria para a prática:

➡ O brincar deve ser **planejado, observado e avaliado**, sem perder seu **caráter lúdico e espontâneo**.



? Pergunta típica

O brincar na Educação Infantil deve ser compreendido como tempo livre sem intencionalidade pedagógica?

➡ **Resposta: X Não.**
O brincar é intencional, planejado e fundamental para o desenvolvimento integral da criança.



DICA

EDUCAÇÃO INFANTIL



TEMPO PEDAGÓGICO E ROTINAS NA EDUCAÇÃO INFANTIL

O tempo pedagógico na Educação Infantil deve ser **flexível, significativo e intencional**, respeitando os **ritmos biológicos, emocionais e de aprendizagem** das crianças.

As rotinas organizam o cotidiano escolar, oferecendo **segurança, previsibilidade e autonomia**, sem rigidez excessiva.

Observação de prova: Em provas, a banca costuma diferenciar **rotina** de **rigidez**:

- ➔ **Rotina** organiza e acolhe;
- ➔ **Rigidez** engessa e desconsidera a infância.

EXEMPLOS DE PROVA

1

Itens que afirmam que o **tempo deve respeitar o ritmo das crianças**.

2

Questões que tratam a **rotina como instrumento pedagógico**, e não burocrático.

3

Situações em que o professor precisa **flexibilizar o planejamento** diante do interesse do grupo.

★ DICA DE OURO

Traga a teoria para a prática:

- ➔ Rotinas devem incluir momentos de cuidado, brincar, interações, alimentação e descanso, de **forma integrada**.

? Pergunta típica

Na Educação Infantil, a rotina deve ser rígida e inflexível para garantir disciplina?

- ➔ **Resposta:** ✗ Não.

A rotina deve ser estruturante, porém flexível, respeitando os tempos e necessidades das crianças.



DICA

EDUCAÇÃO INFANTIL

ALFABETIZAÇÃO NA EDUCAÇÃO INFANTIL (LIMITES E POSSIBILIDADES)



Na Educação Infantil, não há alfabetização formal, ou seja, não se ensina sistematicamente a leitura e a escrita. O trabalho pedagógico deve promover **experiências significativas com a linguagem oral e escrita**, respeitando o desenvolvimento infantil.

A criança entra em contato com a língua escrita por meio de **práticas sociais de leitura e escrita, como histórias, rótulos, listas e brincadeiras**.

➔ **Observação de prova:** A banca costuma cobrar a **não antecipação do ensino formal**, valorizando o **contato significativo com a linguagem**, conforme a psicogênese da língua escrita.

EXEMPLOS DE PROVA

1

Itens que afirmam que a **Educação Infantil não tem como objetivo alfabetizar**.

2

Questões que destacam a importância da **linguagem oral, escuta e interação**.

3

Situações que envolvem **práticas de leitura e escrita sem exercícios mecânicos**.



DICA DE OURO

Traga a teoria para a prática:

➔ **Ler histórias, explorar nomes, rótulos e produções** das crianças favorece a **construção de hipóteses sobre a escrita**.

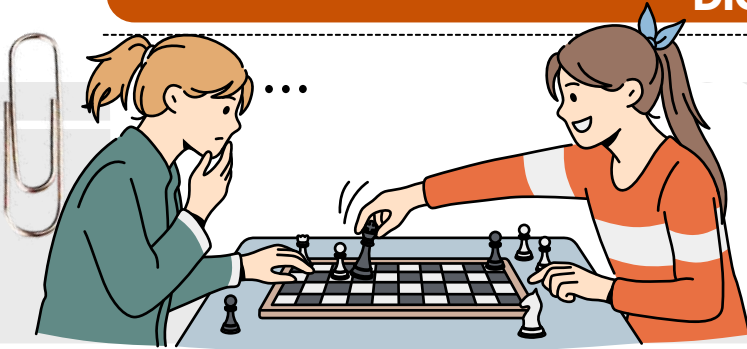
? Pergunta típica

A Educação Infantil deve antecipar o processo formal de alfabetização para preparar a criança para o Ensino Fundamental?

➔ **Resposta: X Não.** A Educação Infantil não antecipa a alfabetização, mas cria condições para sua construção futura.



DICA



EDUCAÇÃO INFANTIL

INTERAÇÕES COMO
BASE DA
APRENDIZAGEM

Na **Educação Infantil**, as interações entre **crianças, adultos e ambiente** são fundamento do desenvolvimento e da aprendizagem, possibilitando a construção de conhecimentos, valores, identidade e autonomia.

As práticas pedagógicas devem **favorecer interações significativas**, respeitando a **diversidade**, os **ritmos** e as **singularidades das crianças**.

➔ **Observação de prova:** A banca costuma cobrar que **interações NÃO são espontâneas** apenas, mas **intencionalmente promovidas** pelo professor na organização do tempo, do espaço e das propostas pedagógicas.

EXEMPLOS DE PROVA

1

Questões que associam **interações ao desenvolvimento social, emocional e cognitivo**.

2

Itens que afirmam que o **professor atua como mediador das interações**, e **não como transmissor de conteúdos**.

3

Situações-problema em que a organização do espaço **favorece** ou **dificulta a interação** entre as crianças.

DICA DE OURO

Traga a teoria para a prática:

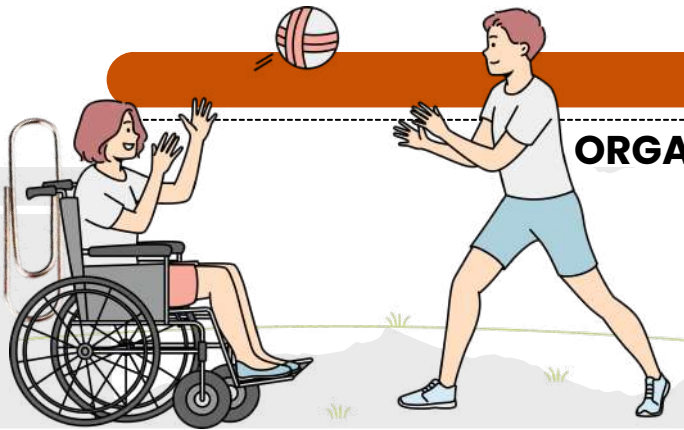
➔ Organizar o **espaço em cantinhos, rodas e atividades coletivas** favorece interações e aprendizagens significativas.



? Pergunta típica

As interações na Educação Infantil ocorrem apenas de forma espontânea, sem necessidade de planejamento docente?

➔ **Resposta: X Não.**
As interações devem ser planejadas e mediadas, integrando tempo, espaço e intencionalidade pedagógica.



DICA

ORGANIZAÇÃO DO TEMPO E DO ESPAÇO

ACESSIBILIDADE E INCLUSÃO

- ➔ O espaço escolar deve ser **inclusivo** e **acessível**, garantindo a participação de todos os estudantes, independentemente de suas condições **físicas, sensoriais, cognitivas ou sociais**.
- ➔ Não se trata apenas de **rampas ou adaptações arquitetônicas**, mas de **estratégias pedagógicas e organizacionais** que **eliminem barreiras e assegurem equidade**.

➔ **Observação:** Em concursos, é comum aparecer a exigência de diferenciar acessibilidade física (arquitetura, mobiliário) de acessibilidade pedagógica (materiais, metodologias, recursos tecnológicos).

EXEMPLOS DE PROVA

- 1 Questões que trazem **situações de exclusão** por falta de acessibilidade e pedem a alternativa que reflete o princípio da escola inclusiva.
- 2 Itens que associam a BNCC ao dever de garantir condições de aprendizagem para todos.
- 3 Casos práticos em que o professor deve reorganizar o espaço para permitir interação plena de alunos com deficiência.

DICA DE OURO

Traga a teoria para a prática:

- O espaço acessível é aquele que não segrega e já é planejado para ser usado por todos.
- **Pergunta típica:** "O que significa pensar a escola como espaço inclusivo?"

Resposta: significa considerar acessibilidade física + pedagógica + comunicacional desde o planejamento, em alinhamento com a LDB, a BNCC e a Política Nacional de Educação Especial.

MNEMÔNICO PARA MEMORIZAÇÃO:





DICA

ORGANIZAÇÃO DO TEMPO E DO ESPAÇO

TEMPO DIDÁTICO E APRENDIZAGEM: FLEXIBILIDADE X RIGIDEZ

→ O **tempo didático** é o modo como o professor organiza momentos de ensino e **aprendizagem** dentro da rotina escolar.

→ Concursos exploram a **ideia de que o tempo pode ser usado de forma rígida** (compartimentado, igual para todos) ou **flexível** (adaptado aos objetivos, metodologias e ritmos dos estudantes).

→ **Observação:** Bancas frequentemente cobram a **compreensão de que a flexibilidade** é essencial para promover aprendizagens significativas, respeitar a diversidade e possibilitar projetos interdisciplinares. Questões podem apresentar **situações** em que a **rigidez temporal prejudica o processo educativo**.

EXEMPLOS DE PROVA

1

Questões que trazem **situações de exclusão** por falta de acessibilidade e pedem a alternativa que reflete o princípio da escola inclusiva.

2

Itens que pedem para **identificar como a rigidez temporal** pode excluir **estudantes** com **diferentes ritmos de aprendizagem**.

3

Situações em que a **BNCC** defendem o **uso flexível do tempo para atender às competências gerais e específicas**.

✦ DICA DE OURO



Traga a teoria para a prática:

- O professor deve pensar o tempo como instrumento pedagógico, e não como "engessamento de horários".



- **Pergunta típica:** "Qual modelo de tempo didático favorece a aprendizagem significativa?"

Resposta: o tempo **flexível e intencional**, que se ajusta às necessidades do grupo, ao planejamento e à avaliação formativa.



🧠 MNEMÔNICO PARA MEMORIZAÇÃO:

F-L-E-X

- **F** → Foco no estudante
- **L** → Liberdade de organização pedagógica
- **E** → Equidade nos diferentes ritmos
- **X** → Xô rigidez!



→ clique aqui para conhecer o material completo



AUXILIAR DE EDUCADOR

memoriza.ai

DICA

NOÇÕES DE PRIMEIROS SOCORROS

LESÕES MUSCULARES: CONTUSÃO X DISTENSÃO



Podemos classificar as lesões musculares em contusões e distensões.

Contusão Muscular

O que é? Ocorre como resultado de um **golpe direto no músculo**.

✓ Principais características:

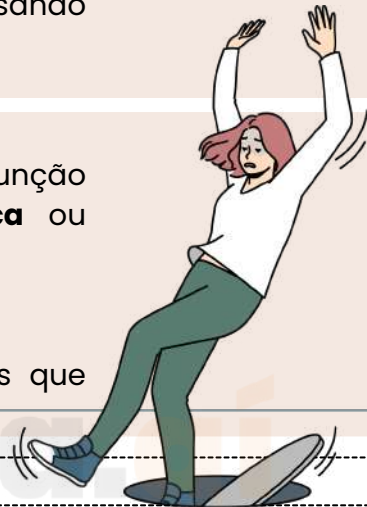
- Não há ruptura da pele.
- Pode haver lesão dos vasos sanguíneos, causando equimose (mancha roxa).
- Não causa prejuízo funcional significativo

Distensão Muscular

O que é? Lesão aguda do músculo, geralmente na junção **musculotendinosa**, devido a uma **contração brusca** ou **excessiva**.

✓ Causas:

- Pode ser **aguda** (devido a um esforço súbito).
- Pode ser **crônica** (devido a movimentos repetitivos que sobrecarregam o músculo).



Classificação das Distensões Musculares:

Grau 1 (Leve):

- ✓ Ruptura de poucas fibras musculares.
- ✓ Dor leve, sem perda de força.
- ✓ Pequeno desconforto ao movimentar o músculo.

Grau 2 (Moderada):

- ✓ Ruptura parcial do músculo.
- ✓ Dor mais intensa e edema moderado.
- ✓ Pode haver diminuição da força.

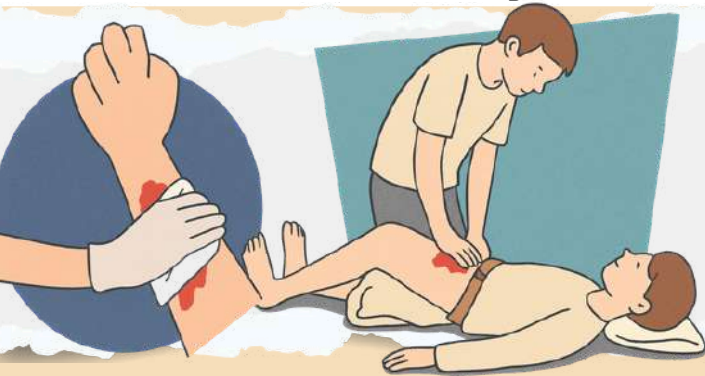
Grau 3 (Grave):

- ✓ Ruptura completa do músculo.
- ✓ Dor intensa e perda significativa da função.
- ✓ Necessidade de tratamento mais prolongado e, em alguns casos, cirurgia.



DICA

NOÇÕES DE PRIMEIROS SOCORROS



HEMORRAGIAS

o que precisamos saber?



Hemorragia é a **perda de sangue** devido ao **rompimento** de um **vaso sanguíneo**, veia ou artéria, alterando o fluxo normal da circulação. A **hemorragia abundante e não controlada**, pode **causar a morte em 3 a 5 minutos**.

HEMORRAGIAS – COMO IDENTIFICAR E AGIR

TIPOS DE HEMORRAGIA

- **Arterial:** sangue vermelho vivo, jato pulsátil (mais grave).
- **Venosa:** sangue escuro, fluxo contínuo.
- **Capilar:** pequeno sangramento superficial.



SINAIS E SINTOMAS

Os sinais de hemorragia dependem do tipo e da gravidade:

➔ **Hemorragia Externa:** Perda de sangue visível, que pode ser em grande volume e de difícil controle.

➔ **Hemorragia Interna:** Os sintomas podem não ser óbvios imediatamente.

- Pele fria, pálida e suada.
- Tontura, fraqueza e sede intensa.
- Pulso rápido e fraco (taquicardia).
- Dor abdominal ou inchaço (se o sangramento for no abdômen).
- Confusão ou alteração do nível de consciência.

PRIMEIROS SOCORROS PARA HEMORRAGIAS



- ➔ Mantenha a calma e ligue imediatamente para os **serviços de emergência** (SAMU 192 ou Bombeiros 193).
- ➔ Aplique **pressão direta e firme** sobre o **ferimento** usando uma **gaze, pano ou lenço limpo**. Use a palma da mão se necessário.
- ➔ Mantenha a **pressão continuamente** por pelo menos **15 minutos**. A interrupção precoce pode remover o coágulo recém-formado e reiniciar o sangramento.
- ➔ Adicione mais camadas de pano se o sangue encharcar o curativo, mas **não remova a camada original**.
- ➔ Se o ferimento for em um **braço** ou **perna** e não houver suspeita de fratura, **eleve o membro acima do nível do coração** para ajudar a diminuir o fluxo sanguíneo.

➔ Não tente fazer um **torniquete sem conhecimento técnico**, pois o uso incorreto pode causar danos graves. O torniquete só deve ser considerado em **casos de sangramento abundante e incontrolável** em membros, se o socorro médico estiver demorando muito.

➔ **Não tente limpar ferimentos profundos** ou **remover objetos encravados**; apenas comprima ao redor do objeto.





DICA

CONHECIMENTOS ESPECÍFICOS

ORGANIZAÇÃO E ROTINA DO AMBIENTE ESCOLAR

O QUE PRECISAMOS SABER?

A organização da rotina escolar envolve **horários, fluxos e atividades diárias da unidade de ensino**. É preciso garantir que essa rotina seja cumprida de forma **ordenada e segura**. A banca costuma cobrar situações práticas relacionadas ao **controle do cotidiano escolar**. Em prova, é comum a cobrança da atuação do profissional na manutenção da ordem e do funcionamento regular da escola.

A rotina escolar compreende o **conjunto de atividades realizadas diariamente**, como **entrada, intervalos, troca de aulas e saída dos alunos**. O profissional deve conhecer e aplicar essa organização no ambiente escolar. A banca costuma cobrar a atuação prática no controle desses momentos.



CONTROLE DOS HORÁRIOS ESCOLARES

O profissional deve garantir o cumprimento dos **horários de entrada, saída, intervalos e atividades escolares**. Isso evita atrasos, desorganização e conflitos. A banca costuma cobrar a importância do **controle de tempo na rotina escolar**.

ORGANIZAÇÃO DOS FLUXOS INTERNOS

Os fluxos envolvem a **movimentação dos alunos dentro da escola**, como deslocamento entre salas e pátios. O profissional deve **orientar e acompanhar** esses deslocamentos. A banca costuma cobrar o **controle da circulação como medida de organização**.

PREVENÇÃO DE DESORDENS NA ROTINA

Uma rotina bem estruturada reduz comportamentos inadequados e situações de risco. O profissional atua de **forma preventiva**, evitando tumultos e desorganização. A banca costuma cobrar essa atuação preventiva.

ATUAÇÃO INTEGRADA COM A EQUIPE ESCOLAR

O profissional **não atua isoladamente**, devendo seguir orientações da direção e colaborar com professores. A organização da rotina depende da **atuação conjunta da equipe escolar**. A banca costuma cobrar essa **integração funcional**.

IMPORTÂNCIA DA ROTINA PARA O AMBIENTE EDUCACIONAL

A rotina organizada contribui para o **aprendizado, disciplina e segurança dos alunos**. O profissional é peça fundamental nesse processo. A banca costuma cobrar a **relação entre organização e qualidade do ambiente escolar**.



DICA

CONHECIMENTOS ESPECÍFICOS

ESTRUTURA FÍSICA E ORGANIZAÇÃO DOS ESPAÇOS DA ESCOLA



O QUE PRECISAMOS SABER?

A **estrutura física da escola** compreende **salas, pátios, corredores, banheiros e demais ambientes** utilizados pelos alunos. O profissional deve garantir o **uso adequado e organizado** desses espaços. A banca costuma cobrar situações práticas envolvendo controle e organização dos ambientes escolares. Em prova, é comum a associação entre espaço físico, disciplina e segurança.

A organização dos espaços escolares é essencial para o bom funcionamento da unidade de ensino e para a segurança dos alunos. O profissional atua **orientando, monitorando e preservando** o uso correto desses ambientes. A banca costuma cobrar o **controle dos espaços como função prática do cargo**.



UTILIZAÇÃO ADEQUADA DOS AMBIENTES

Cada espaço possui **finalidade específica**, como sala de aula, pátio ou área de alimentação. O profissional deve **orientar** os alunos quanto ao uso correto desses locais. A banca costuma cobrar essa **adequação funcional**.

MONITORAMENTO DOS ESPAÇOS COMUNS

Áreas como **corredores** e **pátios** exigem **maior atenção** devido à circulação intensa de alunos. O profissional deve atuar **prevenindo desordens e acidentes**. A banca costuma cobrar a **vigilância nesses espaços**.

ORGANIZAÇÃO E CONSERVAÇÃO DO AMBIENTE

O uso adequado contribui para a **conservação** dos espaços e dos materiais escolares. O profissional deve **zelar pela limpeza e integridade do ambiente**. A banca costuma cobrar essa responsabilidade.



PREVENÇÃO DE RISCOS NOS ESPAÇOS FÍSICOS

Ambientes mal utilizados podem gerar **situações de risco**, como **quedas** ou **conflitos**. O profissional atua de **forma preventiva**, evitando essas ocorrências. A banca costuma cobrar a relação entre organização e segurança.

RESPONSABILIDADE PELO AMBIENTE ESCOLAR

A organização dos espaços **não** é apenas **estrutural**, mas também **comportamental**. O profissional orienta os alunos para o uso coletivo e responsável. A banca costuma cobrar essa dimensão educativa da função.





DICA

CONHECIMENTOS ESPECÍFICOS

CONTROLE DE ENTRADA, SAÍDA E CIRCULAÇÃO DE ALUNOS

O QUE PRECISAMOS SABER?

O controle de **entrada, saída e circulação** é essencial para a **segurança e organização** escolar. O profissional deve **fiscalizar o acesso dos alunos e sua movimentação interna**. A banca costuma cobrar essa função como uma das mais **importantes** do cargo. Em prova, é comum a **análise de situações envolvendo controle de fluxo e responsabilidade**.

O controle de **acesso e circulação** envolve a **verificação** de quem entra, sai e se desloca dentro da escola. O profissional deve garantir que essas ações ocorram de forma **autorizada e organizada**. A banca costuma cobrar esse controle como medida de segurança institucional.



CONTROLE DE ENTRADA DOS ALUNOS

O profissional deve **acompanhar o ingresso** dos alunos, verificando **horários** e **autorizando o acesso** conforme regras da escola. Isso evita entradas indevidas. A banca costuma cobrar esse controle inicial.

A saída deve ocorrer de forma **autorizada**, especialmente durante o **período de aula**. O profissional deve **impedir saídas sem permissão**.

Todas as ações de **entrada, saída e circulação** devem seguir regras estabelecidas pela escola. O profissional deve aplicar essas normas com **firmeza e equilíbrio**. A banca costuma cobrar a aplicação prática dessas

FISCALIZAÇÃO DA CIRCULAÇÃO INTERNA

A movimentação dentro da escola deve ser **monitorada** para evitar **deslocamentos indevidos**. O profissional orienta e controla os alunos nos espaços internos. A banca costuma cobrar essa vigilância.



GARANTIA DA SEGURANÇA NO FLUXO DE ALUNOS

O controle de circulação reduz **riscos, conflitos e desorganização**. O profissional atua de forma preventiva para manter a ordem. A banca costuma cobrar essa relação entre controle e segurança.

DICA

CONHECIMENTOS ESPECÍFICOS



APOIO AO TRABALHO PEDAGÓGICO E AOS PROFESSORES

O QUE PRECISAMOS SABER?

O profissional atua como **suporte ao trabalho pedagógico**, auxiliando na **organização da turma e no controle da disciplina**. Sua função é de **apoio, sem interferência no conteúdo das aulas**. A banca costuma cobrar essa distinção entre apoio e atuação pedagógica. Em prova, é comum exigir o limite funcional do cargo.

O apoio ao professor envolve **colaboração nas atividades** que garantem o bom andamento das aulas. O profissional contribui para a **organização do ambiente escolar**. A banca costuma cobrar essa atuação como suporte operacional.



ORGANIZAÇÃO DO AMBIENTE DE SALA

- O profissional pode **auxiliar na entrada e saída** dos alunos, garantindo **ordem no início e término das aulas**. Isso contribui para o andamento das atividades. A banca costuma cobrar essa organização.

APOIO NO CONTROLE DA DISCIPLINA

O profissional auxilia na **manutenção da disciplina**, especialmente em situações fora da sala de aula. Atua em conjunto com o professor. A banca costuma cobrar essa atuação integrada.

SUORTE NA LOGÍSTICA ESCOLAR

Pode colaborar na **entrega de materiais ou organização de atividades escolares**, conforme orientação da equipe. A banca costuma cobrar esse apoio funcional.



RESPEITO AOS LIMITES DA FUNÇÃO

- O profissional **não ministra aulas nem interfere em decisões pedagógicas**. Sua atuação é de apoio e não de docência.

A BANCA COSTUMA COBRAR ESSA DISTINÇÃO.



- O trabalho do profissional deve estar **alinhado às orientações da escola e dos professores**. A atuação é conjunta e coordenada. A banca costuma cobrar essa

A BANCA COSTUMA COBRAR QUE O INSPETOR NÃO EXERCE FUNÇÃO PEDAGÓGICA, LIMITANDO-SE AO APOIO ORGANIZACIONAL E DISCIPLINAR NO AMBIENTE ESCOLAR.

DICA

CONHECIMENTOS ESPECÍFICOS

SEGURANÇA NO AMBIENTE ESCOLAR É PREVENÇÃO DE RISCOS



O QUE PRECISAMOS SABER?

A segurança escolar envolve a **proteção física dos alunos** e a **prevenção de situações de risco**. O profissional atua de forma vigilante e preventiva no ambiente escolar. A banca costuma cobrar essa função como essencial ao cargo.

EM PROVA, É COMUM A ANÁLISE DE CONDUTAS QUE EVITAM ACIDENTES E RISCOS.

A prevenção de riscos **exige atenção constante às condições do ambiente e ao comportamento dos alunos**. O profissional **deve agir antes que situações perigosas ocorram**. A banca costuma cobrar essa atuação preventiva.



IDENTIFICAÇÃO DE SITUAÇÕES DE RISCO

- O profissional deve **observar locais e comportamentos** que possam gerar **acidentes**, como corridas, empurrões ou uso inadequado de espaços. A banca costuma cobrar essa percepção.

AÇÃO PREVENTIVA NO AMBIENTE ESCOLAR

Ao identificar riscos, o profissional deve **intervir imediatamente para evitar danos**. A atuação deve ser rápida e adequada. A banca costuma cobrar essa postura preventiva.

VIGILÂNCIA CONSTANTE DOS ALUNOS

A segurança depende do **acompanhamento contínuo dos alunos** durante toda a permanência na escola. O profissional deve manter atenção permanente. A banca costuma cobrar essa vigilância.



CONTROLE DE SITUAÇÕES POTENCIALMENTE PERIGOSAS

O profissional deve **impedir práticas que coloquem em risco a integridade dos alunos**. Atua com orientação e controle

A BANCA COSTUMA COBRAR ESSA ATUAÇÃO PRÁTICA.

A principal finalidade é **preservar a segurança dos estudantes no ambiente escolar**. O profissional exerce função de proteção contínua. A banca costuma cobrar esse objetivo.



A BANCA COSTUMA COBRAR QUE O INSPECTOR ATUA PREVENTIVAMENTE NA SEGURANÇA, DEVENDO AGIR ANTES QUE O RISCO SE CONCRETIZE.

DICA

CONHECIMENTOS ESPECÍFICOS



PREVENÇÃO DA VIOLÊNCIA, BULLYING E DISCRIMINAÇÃO



O QUE PRECISAMOS SABER?

A prevenção da violência inclui o **combate ao bullying, à intimidação sistemática e a qualquer forma de discriminação** no **ambiente escolar**. O profissional deve **identificar e agir** diante dessas situações. A banca costuma cobrar a atuação preventiva e a postura adequada.

EM PROVA, É COMUM A ANÁLISE DE CONDUTAS DIANTE DE CONFLITOS ENTRE ALUNOS.

A atuação preventiva visa garantir um **ambiente seguro, respeitoso e inclusivo** para todos os alunos. O profissional deve **intervir e comunicar situações** que envolvam **violência** ou **discriminação**. A banca costuma cobrar essa responsabilidade no cotidiano escolar.

IDENTIFICAÇÃO DE BULLYING E INTIMIDAÇÃO

O profissional deve **reconhecer comportamentos repetitivos de agressão física, verbal ou psicológica** entre alunos. A intervenção deve ser imediata. A banca costuma cobrar essa identificação.

COMBATE À DISCRIMINAÇÃO

Qualquer forma de discriminação deve ser **coibida**, garantindo **respeito às diferenças individuais**. O profissional deve agir com firmeza e equilíbrio. A banca costuma cobrar essa postura.

ATUAÇÃO PREVENTIVA NO AMBIENTE ESCOLAR

A prevenção ocorre por meio da observação constante e orientação dos alunos. O profissional atua **evitando a ocorrência de situações de violência**. A banca costuma cobrar essa atuação antecipada.



ENCAMINHAMENTO DE SITUAÇÕES GRAVES

Casos de violência devem ser **comunicados à direção ou equipe responsável** para as devidas providências. O profissional não resolve isoladamente

A BANCA COSTUMA COBRAR ESSE ENCAMINHAMENTO.

A atuação do profissional contribui para um ambiente escolar **saudável, livre de violência e intimidação**. A banca costuma cobrar essa função social do cargo.

A BANCA COSTUMA COBRAR QUE O INSPETOR DEVE AGIR IMEDIATAMENTE DIANTE DE VIOLÊNCIA OU BULLYING, SEMPRE RESPEITANDO SEUS LIMITES E ENCAMINHANDO SITUAÇÕES MAIS GRAVES.

CHEGAMOS AO FIM



Parabéns, você acaba de conhecer a nossa amostra para o concurso da **Prefeitura de Joinville!**


Esperamos que esta breve demonstração tenha despertado seu interesse e mostrado como nosso material pode ajudá-lo a **conquistar sua** tão sonhada **aprovação.**

Se você deseja se **destacar** frente à concorrência, você precisa **estudar** com o **material do Memoriza.ai**

Agora é com você: **quer ser aprovado** e tomar **posse** no concurso ainda em 2026?

Então...

→ [clique aqui para conhecer o material completo](#)



Professor
Carlos Fagundes
Sócio Fundador do MA

Obstáculo é aquilo que você vê quando tira os olhos do seu **propósito.**

→ [Acesse nosso Instagram](#)