

AMOSTRA

**Prefeitura Municipal de
Patrocínio/MG**

**REVISÃO
DE
VÉSPERA**



memoriza.ai

★ ★ ★ ★ ★ FALA, FUTURO APROVADO NO CONCURSO DA PREFEITURA MUNICIPAL DE PATROCÍNIO/MG!

Seja muito bem - vindo!

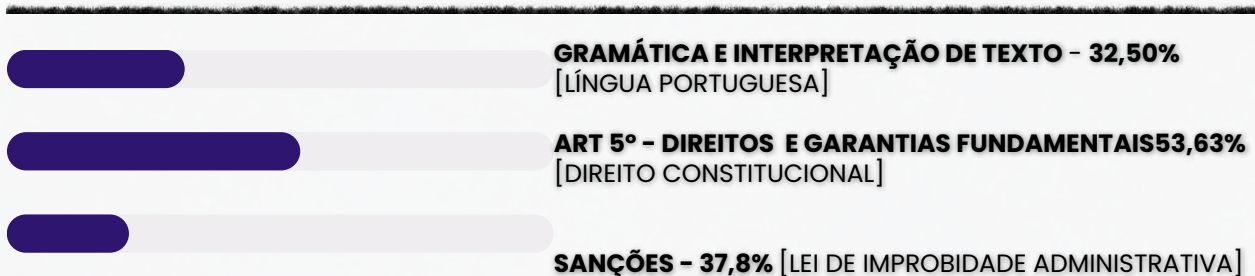
VOCÊ ACABA DE BAIXAR A AMOSTRA DO MEMORIZA.AÍ
PARA ESTE CONCURSO.

O **Memoriza.aí** é um material que contém **dicas estratégicas** dos assuntos que certamente vão cair na sua prova!

Nossa equipe pedagógica realizou uma **análise** de **mais de 50000 questões** de **concursos anteriores** e identificou os **assuntos chave** que sempre se repetem nas últimas provas.

Por meio dessa **análise** das questões da **banca** e do **concurso** desenvolvemos um **material específico** com **dicas ilustradas** e **gatilhos emocionais** para melhorar sua memorização, de modo que você poderá focar exatamente nos assuntos que serão cobrados na sua prova.

Veja no gráfico abaixo uma breve demonstração dos **temas mais frequentes** das **provas** identificados pela nossa equipe pedagógica:



É como se a gente fizesse todo **trabalho duro** por você e te entregasse o que você precisa. Com isso, **você ganha muito tempo!**

Veja só o depoimento de um de nossos alunos que foi **APROVADO** recentemente no concurso:

“

Oiii! Boa tarde!

Ana Luiza



Pensei mto antes de vir aqui, mas sei que feedbacks são importantes, e eu não podia deixar de agradecer pelo material. Ano passado comprei o material da EBSE RH de vocês, e fui aprovada em segundo lugar, no HUNIFAP.

Foi o único material que estudei, e por ser de fácil linguagem e bem gráfico (eu sou muuuuito visual), deu mto bom pra mim!


Parabéns pelo trabalho!!

”

Caso tenha qualquer dúvida, você pode entrar em contato conosco enviando seus questionamentos para o suporte:

 contato@memorizaai.com.br

ou

 [clique aqui](#) para acionar nosso time via **whatsapp**.

QUER SER O PRÓXIMO APROVADO?

[clique aqui e saiba como](#)

CONTEÚDO PROGRAMÁTICO

Abordamos **todas as disciplinas exigidas** do edital

NO MATERIAL COMPLETO VOCÊ TERÁ ACESSO AS DISCIPLINAS DE:



Agente comunitário de Saúde – ACS

- Língua Portuguesa
- Raciocínio Lógico/Matemática
- Conhecimentos Gerais
- Conhecimentos Informática
- Saúde Pública
- **Conhecimentos específicos**



Agente de Combate as Endemias

- Língua Portuguesa
- Raciocínio Lógico/Matemática
- Conhecimentos Gerais
- Conhecimentos Informática
- Saúde Pública
- **Conhecimentos específicos**

CONHEÇA AGORA COMO É O MATERIAL QUE VAI TE AJUDAR NA SUA APROVAÇÃO!

→ [clique aqui para conhecer o material completo](#)

CONHECIMENTOS GERAIS (TODOS OS CARGOS)

DICA

DICAS PARA ACERTAR A ACENTUAÇÃO

1 - COMPREENDA A FUNÇÃO DE CADA ACENTO

- agudo (´) — indica a tônica da sílaba com **som aberto**.

Exemplo: pé, forró;

- circunflexo (^) — indica a tônica da sílaba com **som fechado**.

Exemplo: vovô, crochê. Também é usado para **indicar o plural** de alguns verbos na 3ª pessoa. Exemplo: (ele) tem, (eles) têm;

- grave (`) — no Português, é usado apenas para **indicar a crase**.

Exemplo: ir à escola;

- til (~) — indica a **nasalização de uma vogal**, geralmente em ditongos nasais.

Exemplo: mãe, irmão, eleições.

2 -QUAIS SÃO AS DIFERENÇAS ENTRE ACENTUAÇÃO TÔNICA E ACENTUAÇÃO GRÁFICA?

Acentuação tônica: refere-se à **pronúncia da palavra**. A sílaba com **acento tônico** é aquela com **pronúncia** mais forte e enfática.

Acentuação gráfica: refere-se aos sinais de acentuação usados na **escrita** para **indicar o acento tônico**. Trata-se **especificamente** do **acento agudo** (para indicar ênfase com sons abertos) e do **acento circunflexo** (para indicar ênfase com sons fechados).

Observe as seguintes palavras e note a diferença entre elas:



sab**ia** – viv**i**do – vit**i**ma

sábia – **ví**vido – **vít**ima

Perceba que o **acento tônico** nas **palavras da primeira linha** recai sobre a **penúltima sílaba** e que **não há acento gráfico** nessas palavras. Já na **segunda linha**, o **acento tônico** recai sobre a **antepenúltima sílaba**, havendo **acento gráfico** nelas para **indicar essa sílaba tônica**.

DICA

SENTIDO DENOTATIVO X SENTIDO CONOTATIVO



SENTIDO CONOTATIVO



O sentido conotativo de uma palavra ou expressão **refere-se às associações secundárias, sugestões ou significados adicionais que a palavra pode ter, além do seu significado literal.**



O sentido conotativo **leva em consideração as emoções, imagens, associações culturais e subjetivas que uma palavra evoca.**



Por exemplo, a palavra "rosa" pode ter um sentido conotativo de amor, romance ou beleza, devido às associações culturais e emocionais que as pessoas têm com essa flor.

SENTIDO DENOTATIVO



O sentido denotativo de uma **palavra ou expressão refere-se ao seu significado literal e objetivo.** É a interpretação mais direta e básica de uma palavra, aquilo que você encontraria em um dicionário.

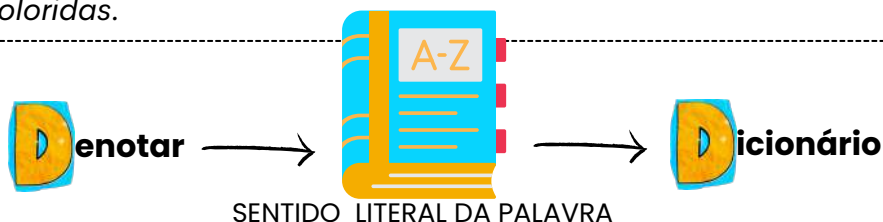


O sentido denotativo se concentra na definição precisa e factual de uma palavra, desconsiderando quaisquer associações subjetivas ou emocionais que ela possa ter.



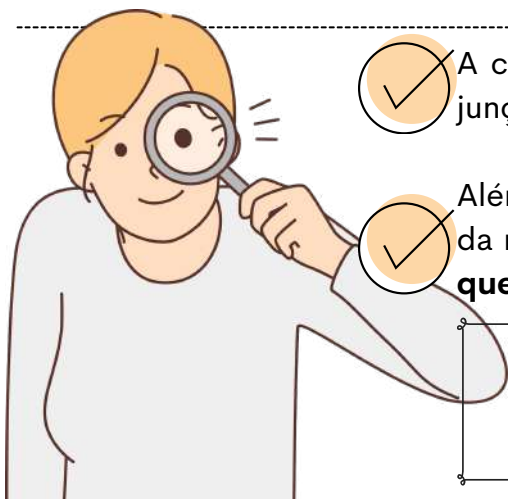
Por exemplo, o sentido denotativo da palavra "rosa" é uma flor de pétalas coloridas.

LEMBRE-SE!



DICA

CRASE I



A crase é um fenômeno fonético (`) que representa a junção da **preposição "a"** com o **artigo feminino "a"**.



Além disso, pode haver crase também na combinação da mesma **preposição** com **pronomes demonstrativos** que se iniciem com a letra **"a"**.

A crase é indicada graficamente pelo **acento grave (`)** sobre a letra **"a"**..

QUANDO NÃO USAR CRASE?

Diante de substantivos masculinos

A crase é a fusão da **preposição a + artigo definido a** (feminino).

Nos masculinos, o artigo é o, formando **"ao"**. **Exemplos:** Joaquim vai **ao** trabalho.

Antes de numerais

Numerais não recebem crase. **Exemplo:** Encontramos **as oito meninas** que saíram da festa.

⚠ **Exceção:** Horas → sempre com crase. **Exemplo:** Nosso encontro foi às oito.

Diante de palavra indefinida

Indefinidos como **uma, cada, toda, qualquer, certa** não pedem crase. **Exemplo:** O mercado fica **a uma rua** da minha casa. 🏠

⚠ **Atenção!** Se **"uma"** indicar hora, **haverá crase:** **Exemplo:** Tomei o remédio à uma da tarde.

Diante dos pronomes relativos "que", "quem" e "cuja"

Quando a preposição a precede esses relativos, **não há fusão** → logo, **não há crase**.

Exemplos: Esta é a pessoa **a quem** fizeste alusão.

Diante de verbos no infinitivo

Verbos no **infinitivo não pedem artigo**, logo não há crase. **Exemplos:** Ficou a ver navios.

Diante de pronome pessoal e pronomes de tratamento

Antes de **pronomes pessoais** (você, ele, ela) e de **tratamento** (Vossa Excelência, Vossa Senhora, Vossa Majestade) não se usa crase. **Exemplos** Não disseram **a você** toda a verdade.

Nas expressões com repetição da mesma palavra

Expressões formadas por **palavras repetidas com preposição** não levam crase.

Exemplos: Frente **a frente**.

Diante da palavra casa quando desacompanhada de adjunto

Quando **"casa"** aparece sozinha (sentido de lar), não leva crase.

⚠ Só com **adjunto** (ex.: à casa de meus pais) pode haver crase. **Exemplos:** Irei **a casa** logo mais.

DICA

CONCORDÂNCIA VERBAL II

TIPOS DE SUJEITO



1

SUJEITO SIMPLES

☛ Ocorre quando há apenas um núcleo (uma palavra principal) representando o sujeito.

Exemplo: O vizinho está chamando.

➡ Aqui, "vizinho" é o núcleo do sujeito.

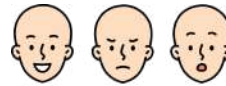
2

SUJEITO COMPOSTO

☛ Acontece quando o sujeito tem **dois ou mais núcleos ligados entre si**.

Exemplo: Minha mãe e meu irmão amam chocolate.

➡ Os núcleos do sujeito são "mãe" e "irmão".



3

SUJEITO OCULTO (OU DESINENCIAL)

☛ O **sujeito não aparece escrito na frase, mas pode ser identificado:**

- pelo **contexto** (quem está falando ou sobre quem se fala);
- ou pela **desinência verbal** (a terminação do verbo).

Exemplo: Estamos muito felizes com a novidade.

➡ O verbo "estamos" indica que o sujeito é "nós".

4

SUJEITO DETERMINADO

☛ É aquele que pode ser **identificado de alguma forma**.

➡ Engloba os sujeitos **simples, compostos e ocultos**.

Exemplo: Carla disse que vai viajar.

➡ O sujeito é "Carla", facilmente reconhecido.

5

SUJEITO INDETERMINADO

☛ Quando **não conseguimos identificar o sujeito**, nem pelo **contexto** e nem pela **forma verbal**.

➡ Geralmente aparece com:

- verbo na **3ª pessoa do singular + "se"** (índice de indeterminação);
- ou **verbo na 3ª pessoa do plural**, sem que se saiba **quem praticou a ação**.

Exemplo: Vive-se bem aqui. (Não sabemos quem vive).

6

SUJEITO INEXISTENTE

☛ Também chamado de **oração sem sujeito**.

➡ Ocorre com **verbos impessoais**, que **não têm sujeito**.

Principais casos:

- **Fenômenos da natureza:** chover, nevar, trovejar...
- **Tempo decorrido:** "Faz dois anos...", "Eram três horas..."
- **Verbo haver no sentido de existir:** "Há muitas dúvidas."

Exemplo: Choveu a semana toda. (Não existe "quem choveu").



DICA

LEI N° 8.080/1990 XIII

DO SUBSISTEMA DE ATENDIMENTO E INTERNAÇÃO DOMICILIAR

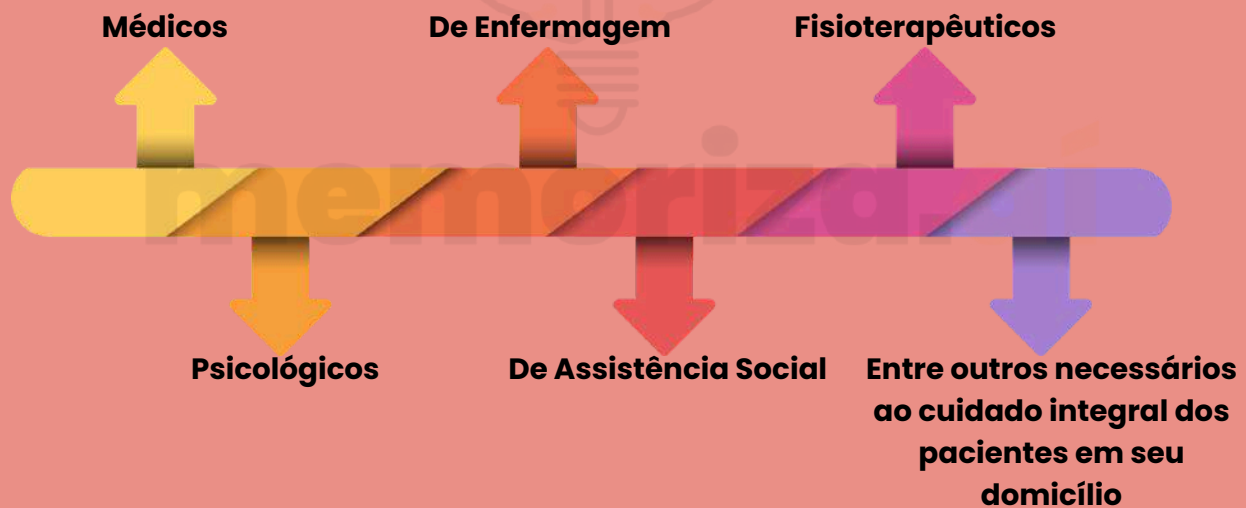
Art. 19-I. No contexto do Sistema Único de Saúde, ficam oficialmente instituídos o **atendimento em domicílio** e a **internação em domicílio**.

O atendimento e a internação domiciliares apenas serão autorizados nos seguintes casos:

- **Mediante prescrição médica.**
- **Com o consentimento explícito do paciente e de sua família.**

COMO ISSO FUNCIONA?

No que diz respeito à **modalidade de assistência em atendimento e internação domiciliares**, são abrangidos principalmente os seguintes procedimentos:



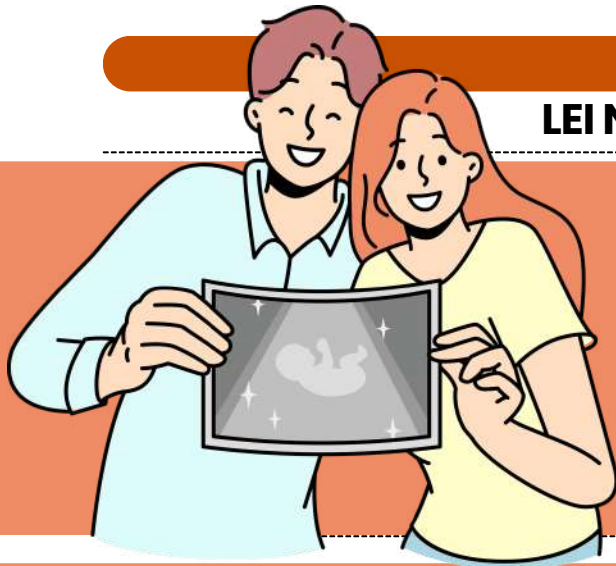
O **atendimento e a internação domiciliares** serão executados da seguinte maneira:

1 POR EQUIPES MULTIDISCIPLINARES

2 QUE ATUARÃO NOS NÍVEIS DA MEDICINA

3 PREVENTIVA, TERAPÊUTICA E REABILITADORA





DICA

LEI N° 8.080/1990 XIII

DO SUBSISTEMA DE
ACOMPANHAMENTO
DURANTE O TRABALHO
DE PARTO, PARTO E
PÓS-PARTO IMEDIATO



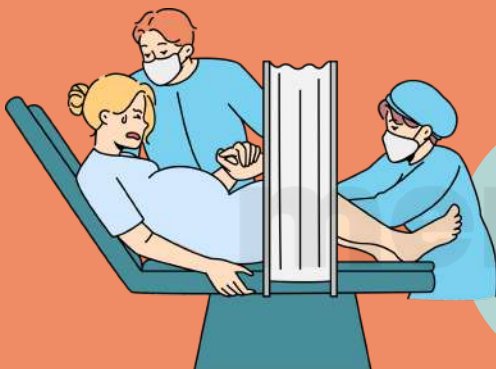
Os serviços de saúde do Sistema Único de Saúde - SUS, seja na rede própria ou conveniada, são obrigados a autorizar a presença de acompanhante junto à gestante durante o parto.

De 1 (um)
acompanhante
durante todo
período de:

Trabalho de
parto



Parto



Pós-parto
imediato



COMO ISSO FUNCIONA?

A lei determina que a **parturiente** escolha uma pessoa para acompanhá-la durante o parto.

As medidas para garantir o cumprimento dessa lei serão especificadas em um regulamento elaborado pelo órgão competente do Poder Executivo.

Todos os hospitais no país devem manter um aviso visível sobre esse direito.

DICA

LEI N° 8.080/1990 XIV



DA ASSISTÊNCIA
TERAPÊUTICA E DA
INCORPORAÇÃO DE
TECNOLOGIA EM SAÚDE

I - **Dispensação de medicamentos e produtos de interesse para a saúde:** Os medicamentos e produtos de interesse para a saúde **serão fornecidos quando a prescrição estiver de acordo com as diretrizes terapêuticas definidas em protocolos clínicos específicos para a doença ou condição de saúde a ser tratada.**

II - **Oferta de procedimentos terapêuticos:** Isso inclui a prestação de procedimentos terapêuticos em diversos contextos, **como em ambiente domiciliar, ambulatorial e hospitalar.** Esses procedimentos terapêuticos serão listados em tabelas elaboradas pelo gestor federal do Sistema.

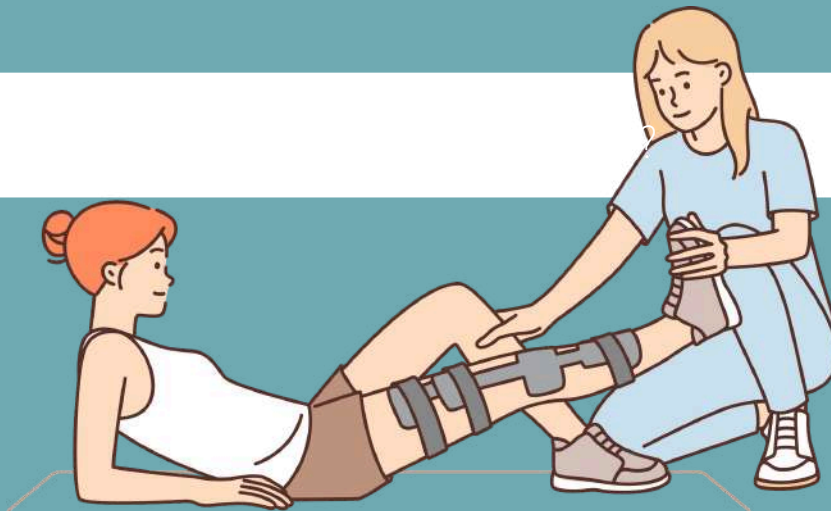
QUAIS SÃO OS PRODUTOS DE INTERESSE PARA A SAÚDE?

Órteses

Próteses

Bolsas
Coletoras

Equipamentos
Médicos



DICA

LEI Nº 8.142/1990 II

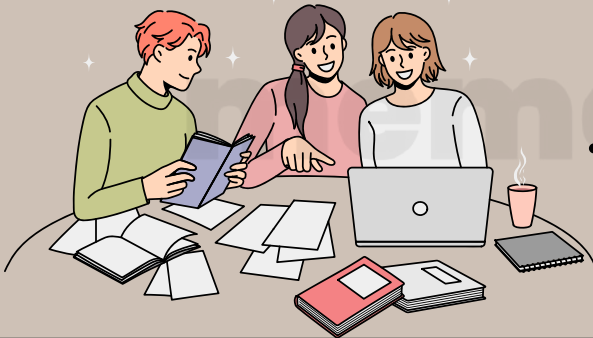
ESTRUTURA DE PARTICIPAÇÃO DA
COMUNIDADE NA GESTÃO DO SISTEMA
ÚNICO DE SAÚDE (SUS) NO BRASIL



O QUE PRECISAMOS SABER?

O SUS, em cada esfera de governo (**municipal, estadual e federal**), contará com **duas instâncias colegiadas**:

I - **A Conferência de Saúde**: É uma instância de participação social que se reúne a cada quatro anos.



- Composta por representantes de diversos segmentos sociais, **incluindo gestores, profissionais de saúde e usuários do sistema**.
- A principal função da Conferência de Saúde é **avaliar a situação de saúde no país e propor diretrizes para a formulação da política de saúde** nos níveis correspondentes (municipal, estadual e federal).

II - **O Conselho de Saúde**: É um órgão permanente e deliberativo, também composto por representantes dos diversos segmentos sociais.

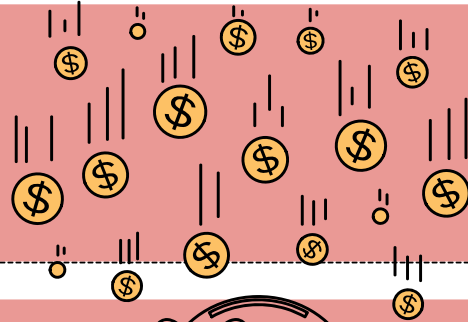


- O Conselho de Saúde tem a **função de fiscalizar e controlar a execução das políticas de saúde, além de participar da formulação de estratégias e diretrizes para a área**.
- O **Conselho de Saúde pode convocar a Conferência de Saúde** extraordinariamente, caso julgue necessário.

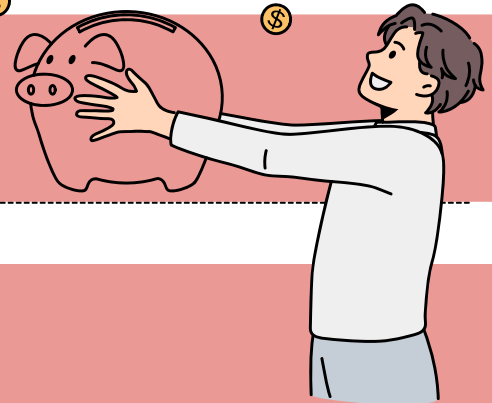
DICA

LEI Nº 8.142/1990 IV

RECURSOS DO FUNDO NACIONAL DE SAÚDE (FNS) I



VAMOS DESCOBRIR COMO OS RECURSOS DO FUNDO NACIONAL DE SAÚDE (FNS) DEVEM SER ALOCADOS?

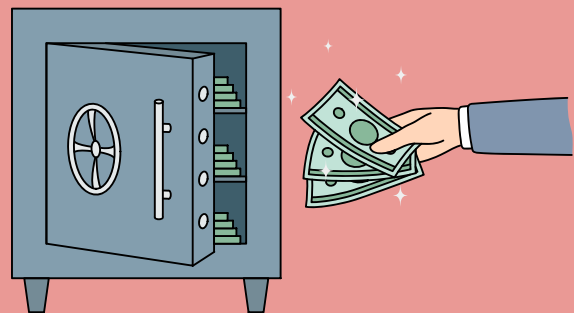


I - **Despesas de custeio e de capital** do Ministério da Saúde, seus órgãos e entidades, tanto da administração direta quanto indireta.

II - **Investimentos previstos na lei orçamentária**, que devem ser de iniciativa do Poder Legislativo e aprovados pelo Congresso Nacional.

III - **Investimentos previstos no Plano Quinquenal do Ministério da Saúde.**

IV - **Cobertura das ações e serviços de saúde** a serem implementados pelos Municípios, Estados e Distrito Federal.



LEMBRE-SE!

O Parágrafo único esclarece que os recursos referidos no inciso IV são destinados a investimentos na rede de serviços de saúde, à cobertura assistencial ambulatorial e hospitalar, e a outras ações de saúde.

MAS, O QUE ISSO QUER DIZER?

Isso significa que esses recursos são utilizados para financiar a expansão e a melhoria dos serviços de saúde nos níveis municipal, estadual e distrital, bem como para garantir a assistência médica e hospitalar à população.

DICA

ATUALIDADES

IA CONTRA DENGUE

➔ Pesquisadores brasileiros desenvolveram um algoritmo de Inteligência Artificial capaz de prever surtos de dengue com **até 100% de acurácia**, utilizando dados **climáticos, ambientais e históricos de casos**.

🦟 **BRASIL É O 1º PAÍS DO MUNDO A ADOTAR A VACINA NO SISTEMA PÚBLICO.**

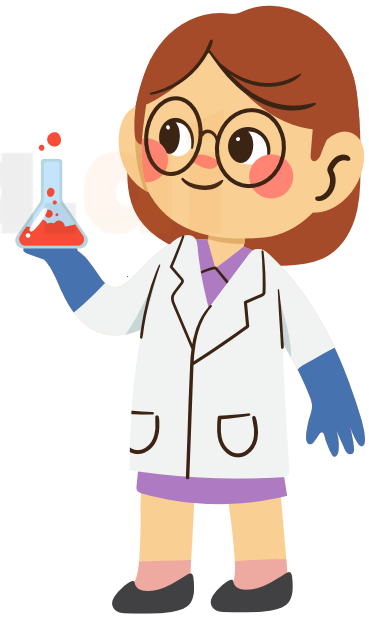
← POR QUE IMPORTA?



📌 Permite **antecipar ações do SUS**, evitando **sobrecarga hospitalar**.



✅ Reduz **custos de tratamento** com **prevenção eficiente**.



🌿 Exemplo de aplicação de **ciência de dados em saúde pública**.

📊 **NÚMEROS QUE PODEM CAIR NA PROVA**

- Brasil registra **picos de dengue no verão e períodos chuvosos**.
- Em 2024, foram **5 milhões de casos e 2.800 mortes**.
- O **uso de IA** na saúde pode **reduzir até 30% dos gastos públicos** em **emergências** (OMS).
- Brasil é o **5º país que mais utiliza IA na América Latina** (dados BID).

DICA

ATUALIDADES



PLANO NACIONAL SAÚDE & CLIMA



O Brasil vai apresentar na COP30 (Belém, nov/2025) o Plano Nacional Saúde & Clima 🌍.

🎯 **Objetivo:** integrar as mudanças climáticas às políticas de saúde pública do SUS, prevenindo e reduzindo impactos.

📊 **Números que podem cair na prova**

- OMS: entre 2030 e 2050, mudanças climáticas devem causar **+250 mil mortes/ano no mundo**.
- Brasil registrou **5 milhões de casos de dengue em 2024** – maior número da história ✔️.
- Eventos extremos custaram **R\$ 12 bilhões ao SUS entre 2013 e 2023 (Fiocruz)**.

POR QUE IMPORTA?

⚠️ **Crises climáticas** sobrecarregam **hospitais** e elevam **custos de saúde**.



📈 **Aumento de temperatura** favorece doenças como **dengue**, **malária** e **chikungunya**.



🚰 **Secas e enchentes** afetam acesso à água potável e saneamento.



🏠 **Poluição atmosférica** agrava doenças respiratórias.

DICA

ATUALIDADES

SAÍDA DO BRASIL DO MAPA DA FOME

Em 28 de julho de 2025, durante a 2ª Cúpula de Sistemas Alimentares da ONU, em Adis Abeba (Etiópia), a FAO/ONU anunciou que o **Brasil saiu do Mapa da Fome**, após reduzir a **insegurança alimentar para menos de 2,5% da população**.

- **Período avaliado:** média trienal 2022/2023/2024.
- **Meta inicial:** atingir o índice até 2026; objetivo alcançado em apenas **dois anos no governo Lula**.
- **Programas decisivos:** Plano Brasil Sem Fome, fortalecimento da alimentação escolar, apoio à agricultura familiar, geração de emprego e renda, ampliação de programas sociais.
- **Histórico:** 1ª saída foi em 2014; retorno ao mapa ocorreu no triênio 2018/2019/2020 devido ao desmonte de políticas sociais.

IMPACTO: ATÉ O FIM DE 2023, 24 MILHÕES DE PESSOAS SAÍRAM DA INSEGURANÇA ALIMENTAR GRAVE.

DADOS SOCIOECONÔMICOS:

Pobreza extrema: **4,4%**
(mínimo histórico).

Desemprego: 6,6%
(menor desde 2012).

Desigualdade (Índice de Gini): 0,506 (menor da série histórica).



Renda per capita domiciliar:
R\$ 2.020 (recorde).

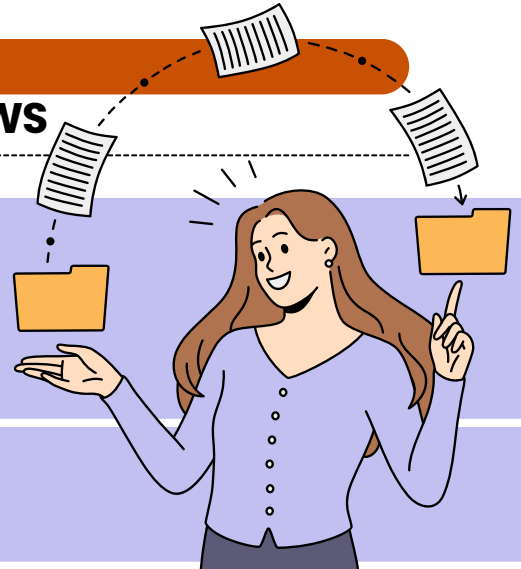


 **Renda do trabalho dos 10% mais pobres cresceu 10,7%, ritmo 50% maior que o dos 10% mais ricos.**

DICA

SISTEMA OPERACIONAL WINDOWS

GERENCIAMENTO DE ARQUIVOS I



- ✓ O gerenciamento de arquivos é o **conjunto de ações** realizadas para organizar, localizar, mover, copiar, renomear, excluir e classificar arquivos e pastas dentro do sistema operacional.
- ✓ No Windows, essa tarefa é feita principalmente pelo **Explorador de Arquivos**, que oferece recursos visuais e atalhos de teclado para facilitar o trabalho.



atalho







para acessar o Explorador de Arquivos



Já no Windows 11, o Explorador ganhou um design moderno, com menu superior simplificado, ícones coloridos e acesso rápido à nuvem (OneDrive).



não se esqueça desse atalho!

Ação	Caminho / Atalho	Função
 Copiar / Mover	Ctrl + C / Ctrl + X Ctrl V	Duplicar ou mover arquivos e pastas
 Renomear	F2	Alterar nome de arquivo ou pasta
 Excluir permanenten	Delete / Ctrl + Z	Enviar à Lixeira ou desfazer exclusão
 Criar nova pasta	Ctrl + Shift + N	Criar diretório vazio
 Pesquisar arquivos	Campo de busca do Explorador	Localizar por nome, tipo ou data
 Navegar entre pastas	Alt + Seta Esquerda / Direita	Voltar ou avançar na navegação



DICA NAVEGADORES

atalho



PÁGINA INICIAL

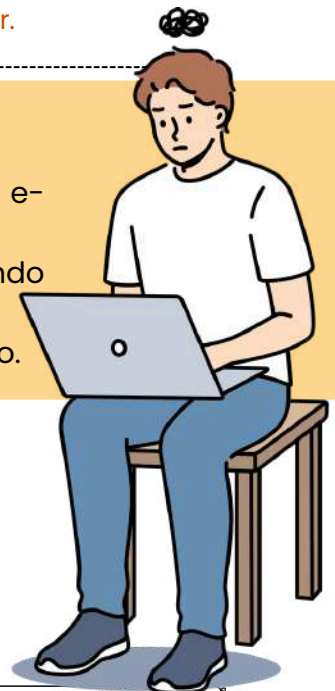


A página inicial (ou Home Page) é a primeira página exibida pelo navegador ao ser aberto ou quando o usuário pressiona o botão 🏠 "Página Inicial".

📄 É o "**endereço padrão**" que aparece automaticamente ao abrir o navegador.

⚙️ FUNÇÃO PRINCIPAL

- Servir como **porta de entrada para a navegação**.
- Permitir **acesso direto a conteúdos** frequentes (ex.: site de notícias, e-mail, portal corporativo).
- Centralizar **atalhos, widgets e notícias** personalizadas (dependendo do navegador).
- 🚫 O objetivo é otimizar tempo e organizar a rotina de acesso do usuário.



Tipos de página inicial

- 📄 **Página personalizada:** o usuário define um site específico (ex.: www.google.com).
- 📄 **Página em branco:** o navegador abre vazio, sem carregar nada.
- ★ **Página de favoritos ou guias recentes:** mostra atalhos para os sites mais acessados.
- 📄 **Painel dinâmico:** exibe resumo de notícias, clima, pesquisa e links (comum no Edge e Opera).

⚙️ COMO CONFIGURAR

Caminho (Google Chrome): Configurações → "Na inicialização" → escolher uma das opções:

- "Abrir a página Nova Guia"
- "Continuar de onde você parou"
- "Abrir uma página específica ou um conjunto de páginas"

🧠 **Dica prática:** definir o site de estudos ou portal de trabalho como página inicial facilita o acesso diário.

DICA
CORREIO ELETRÔNICO III



**PROTOSCOLOS
DE E-MAIL I**

DIVERSOS PROTOSCOLOS DE E-MAIL SÃO UTILIZADOS PARA ENVIAR, RECEBER E GERENCIAR MENSAGENS ELETRÔNICAS.

vamos conhecer os mais cobrados nas provas?



SMTP (Simple Mail Transfer Protocol)

É o protocolo fundamental para o envio de e-mails.

- Uso: Usado para enviar e-mails de um cliente de e-mail ou servidor para um servidor de e-mail de destino.
- Função: Responsável por encaminhar mensagens para o servidor de destino.



POP3 (Post Office Protocol version 3)

É adequado para configurações onde você deseja baixar e armazenar e-mails localmente.

- Uso: Protocolo de recebimento de e-mail que permite que os usuários baixem mensagens do servidor de e-mail para seus clientes de e-mail.
- Função: As mensagens são geralmente baixadas e armazenadas localmente, e podem ser removidas do servidor, a menos que configurado de outra forma.



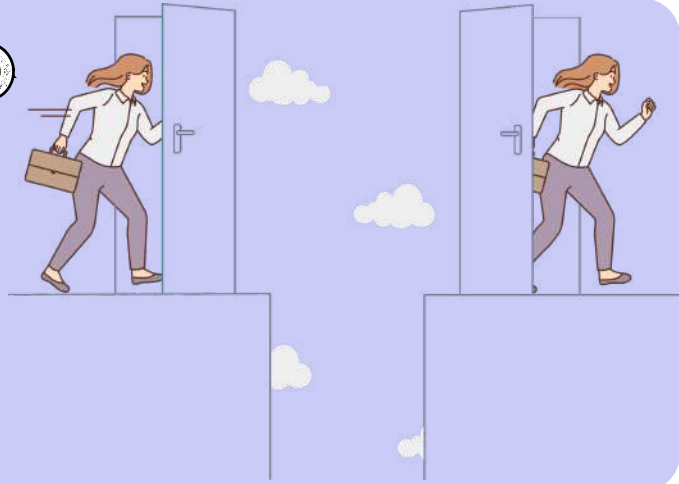
IMAP (Internet Message Access Protocol)

É ideal para cenários em que você deseja acessar seus e-mails de diferentes dispositivos sem perder a sincronização.

- Uso: Também é um protocolo de recebimento de e-mail, mas com uma abordagem diferente do POP3.
- Função: As mensagens permanecem no servidor e são sincronizadas com o cliente de e-mail, permitindo que os usuários gerenciem suas mensagens de várias plataformas.

DICA
WORD XIII

**ATALHOS DO
WORD**



VISUALIZAÇÃO E EXIBIÇÃO

- **CTRL + P:** IMPRIMIR
- **CTRL + W:** FECHAR DOCUMENTO
- **CTRL + O:** NOVO DOCUMENTO
- **CTRL + A:** ABRIR DOCUMENTO
- **CTRL + F12:** ABRIR COMO
- **F11:** ALTERNAR PARA O MODO DE LEITURA EM TELA INTEIRA

NAVEGAÇÃO

- **CTRL + SETA PARA A ESQUERDA:** MOVER O CURSOR PARA O INÍCIO DA PALAVRA
- **CTRL + SETA PARA A DIREITA:** MOVER O CURSOR PARA O FINAL DA PALAVRA
- **CTRL + SETA PARA CIMA:** MOVER O CURSOR PARA O INÍCIO DO PARÁGRAFO
- **CTRL + SETA PARA BAIXO:** MOVER O CURSOR PARA O FINAL DO PARÁGRAFO
- **CTRL + HOME:** IR PARA O INÍCIO DO DOCUMENTO
- **CTRL + END:** IR PARA O FINAL DO DOCUMENTO

OUTROS

- **CTRL + B:** SALVAR
- **CTRL + A:** ABRIR DOCUMENTO
- **CTRL + ALT + V:** COLAR ESPECIAL
- **CTRL + ALT + L:** INSERIR LISTA NUMÉRICA
- **CTRL + ALT + I:** INSERIR LISTA COM MARCADORES

EDIÇÃO

- **CTRL + C:** COPIAR
- **CTRL + X:** RECORTAR
- **CTRL + V:** COLAR
- **CTRL + Z:** DESFAZER
- **CTRL + Y:** REFAZER
- **CTRL + F:** LOCALIZAR
- **CTRL + H:** SUBSTITUIR

FORMATAÇÃO DE TEXTO

- **CTRL + N:** NEGRITO
- **CTRL + I:** ITÁLICO
- **CTRL + U:** SUBLINHADO
- **CTRL + SHIFT + >:** AUMENTAR TAMANHO DA FONTE
- **CTRL + SHIFT + <:** DIMINUIR TAMANHO DA FONTE
- **CTRL + SHIFT + L:** ALTERNAR PARA LISTA COM MARCADORES
- **CTRL + SHIFT + N:** REMOVER FORMATAÇÃO

DICA
EXCEL XIII

FUNÇÃO
SOMASES
você sabe o que é?



A função "SOMASES" no Microsoft Excel é usada para somar valores de um intervalo com base em múltiplos critérios. Ela é uma extensão da função "SOMASE" e é particularmente útil quando você precisa realizar uma soma condicional que leva em consideração mais de um critério.

REGRA

- **SOMASES(intervalo_soma, intervalo_critério1, critério1, [intervalo_critério2, critério2], ...)**
- "intervalo_soma" é o intervalo de células que contém os valores que você deseja somar.
- "intervalo_critério1" é o primeiro intervalo de células que você deseja avaliar com base no primeiro critério.
- "critério1" é o primeiro critério que deve ser atendido para incluir um valor na soma.
- Você pode fornecer múltiplos pares de "intervalo_critério" e "critério" para incluir critérios adicionais.

ENTENDA MELHOR COM O EXEMPLO:

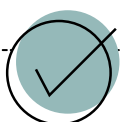
=SOMASES(B2:B10, A2:A10, "ProdutoA", C2:C10, "Janeiro")

Neste exemplo, a função "SOMASES" somará as vendas da coluna B (intervalo_soma) onde o nome do produto for "ProdutoA" (critério1) e o mês for "Janeiro" (critério2).

LEMBRE-SE!



Você pode adicionar quantos pares de intervalos de critérios e critérios adicionais forem necessários para atender aos requisitos específicos da sua análise de dados. Isso permite que você realize somas condicionais muito precisas e sofisticadas, levando em consideração diversos fatores ao mesmo tempo.



Por exemplo, você pode usar a função "SOMASES" para somar valores com base em critérios como produto, data, região e qualquer outro atributo relevante para seus dados.

DICA

CONECTIVOS LÓGICOS VLM

CONECTIVO "NÃO"
NEGAÇÃO

O conectivo "NÃO," representado pelo símbolo "!" ou "~", é uma **operação lógica que nega o valor de verdade de uma proposição**. Isso significa que **se a proposição original for verdadeira, a negação dela será falsa, e se a proposição original for falsa, a negação dela será verdadeira**.



A negação é uma operação lógica fundamental e é **frequentemente usada em conjunto com outros conectivos para criar expressões lógicas mais complexas**.

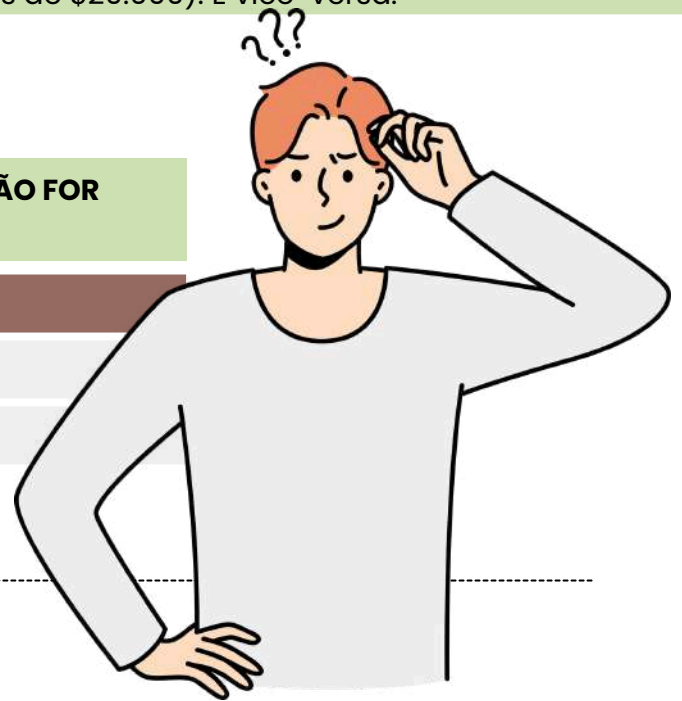
EXEMPLO:

- Proposição Original: "O céu está azul."
 - Negação: "O céu não está azul."**
 - Se a proposição original for verdadeira (o céu está azul), a negação é falsa (o céu não está azul). E vice-versa.
- Proposição Original: "Ele é um estudante universitário."
 - Negação: "Ele não é um estudante universitário."**
 - Se a proposição original for verdadeira (ele é um estudante universitário), a negação é falsa (ele não é um estudante universitário). E vice-versa.
- Proposição Original: "O carro custa mais de \$20.000."
 - Negação: "O carro não custa mais de \$20.000."**
 - Se a proposição original for verdadeira (o carro custa mais de \$20.000), a negação é falsa (o carro não custa mais de \$20.000). E vice-versa.

TABELA VERDADE DA NEGAÇÃO

TERÁ **VALOR FALSO** QUANDO A **PROPOSIÇÃO FOR VERDADEIRA E VICE-VERSA.**

p	q
V	F
F	V





DICA

IMPLICAÇÃO LÓGICA III

IMPLICAÇÃO LÓGICA COMPOSTA

COMO RESOLVER QUESTÕES DE IMPLICAÇÃO LÓGICA COMPOSTA?

A implicação lógica composta **refere-se a uma situação em que várias premissas estão relacionadas por meio de conectivos lógicos, e essas premissas juntas implicam uma conclusão**. Para determinar **se a conclusão é válida, você deve analisar as premissas compostas e aplicar as regras da lógica para verificar se a conclusão segue logicamente das premissas dadas**.

✓ **1. Identifique as Premissas:** Veja todas as proposições dadas na questão.

Normalmente aparecem com letras:

- p: "João estuda"
- q: "João passa na prova"
- r: "João trabalha"

Às vezes a premissa já vem composta, por exemplo:

- $p \rightarrow q$
- $(p \wedge r) \rightarrow q$
- $\neg p \vee q$

👁 *Sempre leia devagar e simbolize.*

✓ **2. Analise as Conexões Entre as Premissas:** Veja quais conectivos as ligam:

- \wedge (E – conjunção)
- \vee (OU – disjunção)
- \neg (negação)
- \rightarrow (implicação)
- \leftrightarrow (bicondicional)

⚠ *A implicação é a queridinha das bancas!*

✓ **3. Aplique Tabela-Verdade (quando necessário):** Você não precisa montar a tabela inteira, só entender:

🎯 **Regras que resolvem 80% das questões:**

- **Conjunção ($p \wedge q$)** só é verdadeira quando ambas são verdadeiras.
- **Disjunção ($p \vee q$)** só é falsa quando ambas são falsas.
- **Implicação ($p \rightarrow q$)** só é falsa quando $V \rightarrow F$.
- **Negação ($\neg p$)** inverte.
- **Bicondicional ($p \leftrightarrow q$)** é verdadeira quando ambos têm o mesmo valor.

✓ **4. Teste a Conclusão**

- **A banca pergunta:** A conclusão segue das premissas? A argumentação é válida?
- Para isso, verifique:

👉 Existe alguma situação em que as **P premissas** são **verdadeiras** e a **conclusão é falsa**?

- **Se sim** \rightarrow **argumento inválido**
- **Se não** \rightarrow **argumento válido**

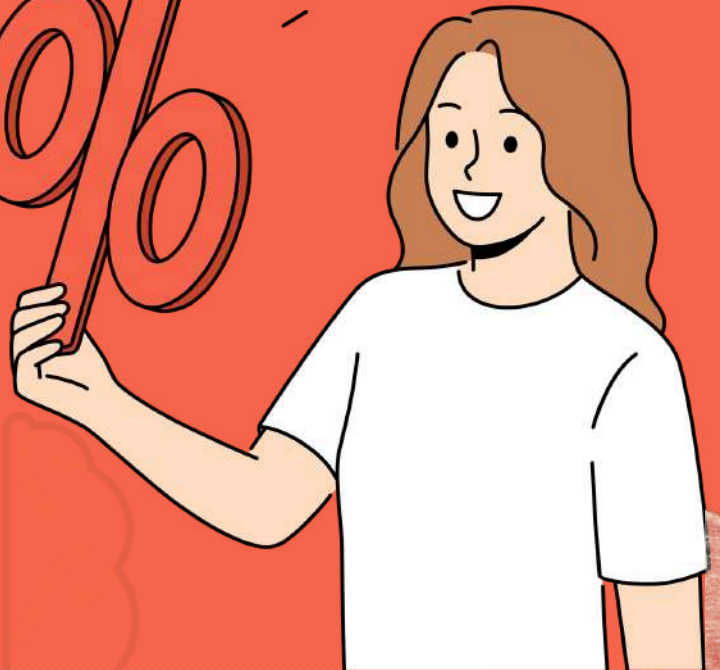
DICA

MATEMÁTICA BÁSICA

A porcentagem é uma maneira comum de expressar uma proporção ou fração em relação a 100.

O símbolo de porcentagem (%) é usado para representar uma quantidade como uma fração de 100. Por exemplo, 25% significa "25 em cada 100."

PORCENTAGEM



LEMBRE-SE!

50% é a metade de qualquer valor!

TAXA PERCENTUAL

1/100 = 0,01 = 1% 23/100 = 0,23 = 23% 25/100 = 0,25 = 25%

COMO FAZEMOS ESSE CÁLCULO?

32% DE 200 = 32/100 . 200 -> 6400 / 100 = 64

PORCENTAGEM DE AUMENTO E DESCONTO

Aumento 20% de R\$ 500,00

500 = 100%
100% + 20% = 120% = 1,2
1,2 X 500 = R\$ 600,00



Desconto 20% de R\$ 500,00

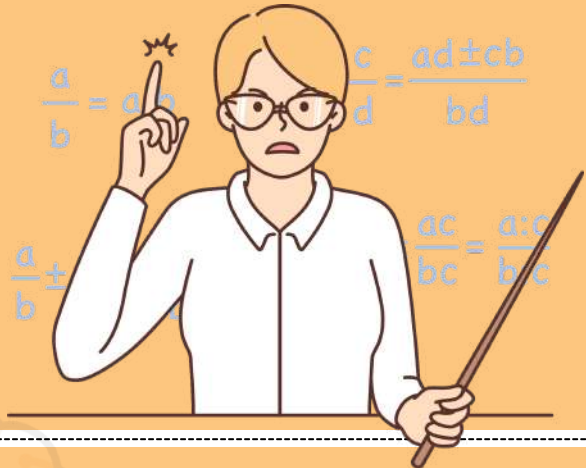
500 = 100%
100% - 20% = 80% = 0,8
0,8 X 500 = R\$ 400,00

DICA

MATEMÁTICA BÁSICA IV

Na regra de três composta inversa, **algumas grandezas são diretamente proporcionais, enquanto outras são inversamente proporcionais**. Isso significa que, **à medida que uma aumenta, a outra diminui, e vice-versa**.

REGRA DE TRÊS COMPOSTA INVERSA



Julgue o item que se segue, relativo a proporcionalidade, porcentagem e juros.

Considere que uma creche com 250 crianças tenha um estoque de alimentos suficiente para fornecer 4 refeições por dia para cada criança durante 18 dias. Nesse caso, se o número de crianças aumentar para 300 e a quantidade de refeições for reduzida para 3 por dia, então o mesmo estoque de alimentos durará 20 dias.

Gabarito: Certo

COMO FAZEMOS ESSE CÁLCULO?

1 Passo 1 – Calcular o consumo total do estoque original

Temos:

- 250 crianças
- 4 refeições por dia
- 18 dias

O consumo total (em "refeições") será: $250 \times 4 \times 18$

Vamos calcular:

$$1.250 \times 4 = 1.000$$

$$2.1.000 \times 18 = 18.000$$

- O estoque disponível é equivalente a 18.000 refeições.

2 Passo 2 – Verificar quantos dias duraria para 300 crianças consumindo 3 refeições/dia

Nova situação:

- 300 crianças
- 3 refeições por dia
- duração = x dias

O consumo diário será: $300 \times 3 = 900$ refeições por dia

Agora usamos o estoque total: $\frac{18.000}{900} = 20$

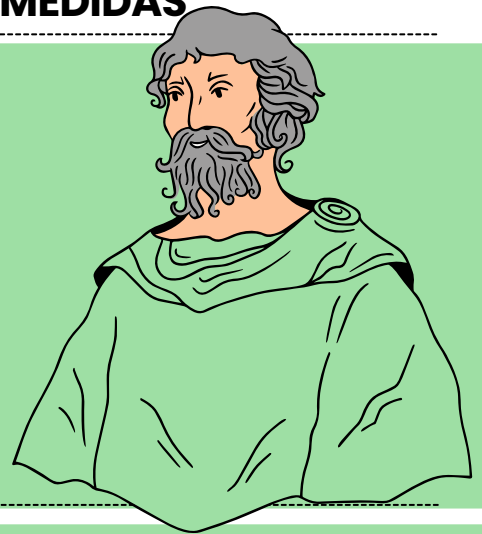
- O estoque duraria **20 dias**.

DICA

SISTEMAS DE UNIDADES DE MEDIDAS

TEOREMA DE PITÁGORAS

O Teorema de Pitágoras é um dos princípios fundamentais da geometria e **estabelece uma relação importante entre os comprimentos dos lados de um triângulo retângulo.**



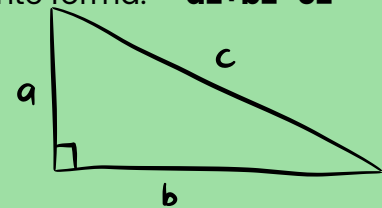
O TEOREMA AFIRMA O SEGUINTE:

Em um triângulo retângulo, **o quadrado da hipotenusa** (o lado oposto ao ângulo reto) **é igual à soma dos quadrados dos outros dois lados.**

Matematicamente, o teorema pode ser expresso da seguinte forma: **$a^2 + b^2 = c^2$**

Onde:

- **c** é o comprimento da hipotenusa.
- **a** e **b** são os comprimentos dos outros dois lados, chamados de catetos.



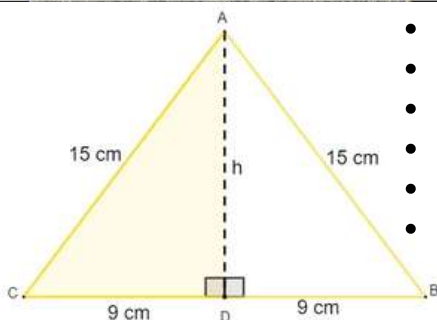
$$a^2 + b^2 = c^2$$



O Teorema de Pitágoras é frequentemente usado para resolver problemas envolvendo triângulos retângulos, **como o cálculo de comprimentos desconhecidos, a verificação da retitude de ângulos e a determinação de medidas em problemas práticos.**

EXEMPLO DA APLICAÇÃO DE PITÁGORAS

Observe na imagem que estamos lidando com um **triângulo isósceles, cujo comprimento da altura não é conhecido.** No entanto, ao traçarmos a altura no triângulo isósceles, percebemos que ela também é a mediana da base. Ao traçar a altura, a figura é dividida em dois triângulos retângulos.



- $15^2 = 9^2 + h^2$
- $225 = 81 + h^2$
- $225 - 81 = h^2$
- $144 = h^2$
- $h^2 = 144$
- $h = \sqrt{144}$

$h = 12$

Conhecendo a altura $h=12\text{cm}$, e sabendo que a base mede 18cm , então agora é possível calcular a área:

$$A = \frac{b \cdot h}{2} \quad A = \frac{18 \cdot 12}{2} \quad A = \frac{216}{2}$$

$A = 108$

→ [clique aqui para conhecer o material completo](#)

AGENTE COMUNITÁRIO DE SAÚDE – ACS

DICA

ESTRATÉGIA SAÚDE DA FAMÍLIA (ESF)

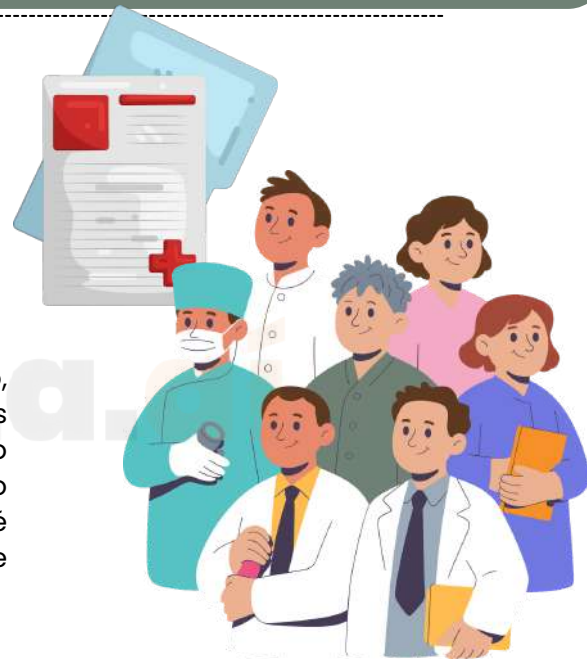


OBJETIVOS E ORGANIZAÇÃO

✓ A Estratégia Saúde da Família é modelo prioritário de organização da Atenção Primária, com foco na territorialização, adscrição de clientela e cuidado contínuo.

É **regra** que a ESF promova a atenção integral, com ênfase na promoção, prevenção, tratamento e reabilitação. Constitui **condição específica** a atuação sobre população adscrita, previamente cadastrada e vinculada à equipe. A organização das ações deve observar planejamento local baseado em diagnóstico territorial.

É **regra** que a equipe seja composta, no mínimo, por médico, enfermeiro, técnico ou auxiliar de enfermagem e agentes comunitários de saúde. Constitui **condição específica** o cumprimento da carga horária estabelecida em normativo do SUS. A ampliação da equipe com outros profissionais é possível, conforme necessidade local e disponibilidade de recursos.



✓ É **regra** que cada equipe atue em território delimitado, com número definido de famílias sob sua responsabilidade. Constitui **condição específica** a atualização periódica do cadastro das famílias, conforme orientação da gestão municipal. O acompanhamento deve ser contínuo e sistemático, priorizando grupos vulneráveis.

⚠ NESSE CONTEXTO TERRITORIALIZADO, A ORGANIZAÇÃO DO PROCESSO DE TRABALHO É DETERMINANTE PARA A EFETIVIDADE DAS AÇÕES DA ESF.

Processo de trabalho e acompanhamento

É **regra** que as ações sejam planejadas em reuniões periódicas da equipe, com definição de metas e prioridades. Constitui **condição específica** o registro obrigatório das atividades nos sistemas oficiais de informação em saúde. O descumprimento do planejamento e do registro compromete o monitoramento, a avaliação e o financiamento das ações.





DICA

PAPEL E ATRIBUIÇÕES

AGENTE COMUNITÁRIO DE SAÚDE



O QUE PRECISAMOS SABER?

O Agente Comunitário de Saúde (ACS) integra a equipe da Atenção Primária, atuando no território adscrito com foco na promoção, prevenção e vigilância em saúde.

ATRIBUIÇÕES GERAIS DO ACS

É **regra** que o ACS realize visitas domiciliares periódicas às famílias sob sua responsabilidade. Constitui **condição específica** o cadastro e a atualização regular das informações nos sistemas oficiais definidos pela gestão. A atuação deve ocorrer exclusivamente na área geográfica previamente delimitada.



É **regra** que o ACS identifique situações de risco individual e coletivo durante as visitas. Constitui **condição específica** o encaminhamento imediato à equipe de saúde quando houver agravos ou suspeitas relevantes. A omissão na comunicação caracteriza falha no cumprimento das atribuições funcionais.



LIMITES DE ATUAÇÃO PROFISSIONAL

É **regra** que o ACS não realize procedimentos privativos de outras categorias profissionais da saúde. Constitui **exceção** apenas as atividades expressamente autorizadas em normativo específico e sob supervisão da equipe. A atuação deve respeitar as competências legais e os protocolos institucionais vigentes.

É **regra** que o ACS mantenha sigilo das informações obtidas no exercício de suas funções. Constitui **condição específica** o registro fidedigno e tempestivo das atividades realizadas. O descumprimento das normas pode gerar responsabilização administrativa, conforme legislação aplicável.





DICA

SAÚDE MENTAL NA ATENÇÃO BÁSICA

IDENTIFICAÇÃO E ENCAMINHAMENTOS



O QUE PRECISAMOS SABER?

A Saúde Mental na Atenção Básica envolve identificação precoce de sofrimento psíquico, acompanhamento inicial e encaminhamento adequado na rede de atenção psicossocial.

IDENTIFICAÇÃO DE SINAIS E SINTOMAS

É **regra** que o profissional observe alterações de humor, comportamento, sono, apetite e vínculo social durante atendimentos e visitas. Constitui **condição específica** a escuta qualificada, sem julgamento, respeitando sigilo e ética profissional. A presença de ideação suicida exige comunicação imediata à equipe e priorização do atendimento.



É **regra** que casos leves sejam acompanhados na própria unidade, com monitoramento periódico. Constitui **condição específica** o encaminhamento imediato quando houver risco iminente à vida ou incapacidade funcional grave. A omissão diante de risco caracteriza falha na assistência.



CRITÉRIO DISTINTIVO CLÁSSICO EM PROVA

É **regra** que a despesa orçamentária esteja vinculada à execução do orçamento aprovado. Constitui **exceção** a existência de saídas financeiras que não representam nova despesa orçamentária, mas apenas cumprimento de obrigação anterior. O elemento central de distinção é a necessidade – ou não – de autorização na lei orçamentária.



É **regra** que a despesa orçamentária percorra as fases de empenho, liquidação e pagamento. Constitui **condição específica** que a despesa financeira seja registrada apenas na execução financeira e contábil, sem novo empenho. A confusão conceitual pode ensejar erro na classificação contábil e comprometer a fidedignidade das demonstrações públicas.



DICA

PESSOA COM DEFICIÊNCIA,



ACAMADOS E CUIDADOS DOMICILIARES



O acompanhamento da pessoa com deficiência e do paciente acamado é atribuição da Atenção Básica, com foco em cuidado contínuo, prevenção de complicações e garantia de direitos.

É **regra** que pessoas com deficiência e acamados sejam cadastrados e identificados como grupo prioritário no território. Constitui **condição específica** a atualização periódica das informações clínicas e sociais nos sistemas oficiais. A ausência de cadastro compromete o planejamento das ações e o acesso a benefícios e serviços.



É **regra** orientar familiares e cuidadores quanto à higiene, mudança de decúbito a cada 2 horas e prevenção de lesões por pressão. Constitui **condição específica** a observação de sinais de desidratação, infecção ou agravamento clínico. A identificação de complicações exige comunicação imediata à equipe de saúde.



É **regra** que demandas de reabilitação, assistência social ou fornecimento de insumos sejam formalmente encaminhadas conforme fluxo local. Constitui **condição específica** a articulação com serviços especializados quando houver limitação funcional grave. A atuação deve respeitar protocolos e critérios técnicos definidos pela gestão.

! ASSIM, A EFETIVIDADE DO CUIDADO DOMICILIAR DEPENDE DA INTEGRAÇÃO ENTRE ACOMPANHAMENTO CLÍNICO, SUPORTE FAMILIAR E ARTICULAÇÃO INTERSETORIAL.

Registro, monitoramento e responsabilidades

É **regra** que todas as visitas e orientações sejam registradas de forma clara e tempestiva nos instrumentos oficiais. Constitui **condição específica** o acompanhamento periódico conforme grau de dependência do paciente. O descumprimento do registro e da vigilância pode gerar falhas assistenciais e responsabilização administrativa.





DICA ALIMENTAÇÃO



E NUTRIÇÃO NA COMUNIDADE

O QUE PRECISAMOS SABER?

Alimentação adequada e saudável é direito social, devendo ser promovida na Atenção Básica com foco na prevenção de agravos e na segurança alimentar.

PRINCÍPIOS DA ALIMENTAÇÃO SAUDÁVEL

É **regra** orientar a população quanto ao consumo de alimentos in natura ou minimamente processados e à redução de ultraprocessados. Constitui condição específica a adequação da orientação à faixa etária, cultura e condição socioeconômica da família. A promoção alimentar deve ocorrer de forma contínua, individual e coletiva.

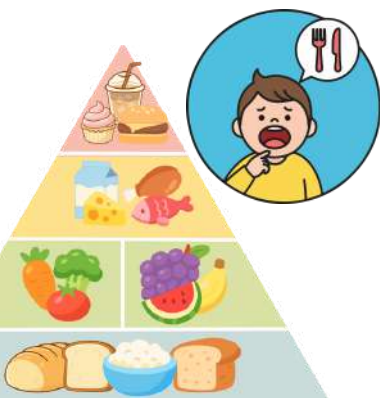
É **regra** realizar acompanhamento de peso, altura e cálculo de IMC conforme protocolos da Atenção Básica. Constitui **condição específica** o monitoramento prioritário de gestantes, crianças menores de 5 anos, idosos e pessoas com doenças crônicas. A detecção de desnutrição ou obesidade exige encaminhamento e acompanhamento sistemático.



SEGURANÇA ALIMENTAR E VULNERABILIDADE SOCIAL

É **regra** identificar situações de insegurança alimentar durante visitas domiciliares e atendimentos. Constitui **condição específica** o encaminhamento à assistência social quando houver risco de privação alimentar. A atuação deve considerar determinantes sociais que impactam o acesso regular a alimentos adequados.

É **regra** desenvolver ações educativas individuais e coletivas, com linguagem acessível e base técnica adequada. Constitui **condição específica** o registro das orientações e acompanhamento periódico dos casos prioritários. A continuidade das ações é essencial para prevenir agravos nutricionais e doenças crônicas associadas.



→ [clique aqui para conhecer o material completo](#)

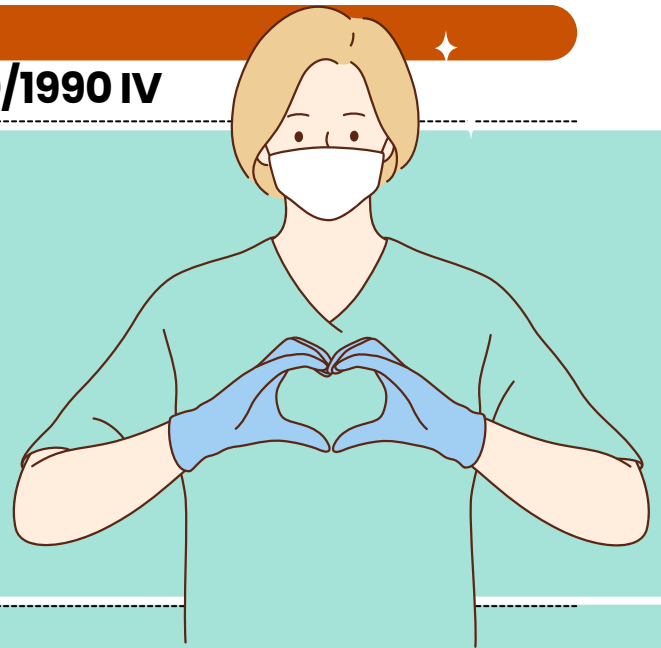
AGENTE DE COMBATE AS ENDEMIAS

DICA

LEI N° 8.080/1990 IV

VIGILÂNCIA
EPIDEMIOLÓGICA

A vigilância epidemiológica é um componente essencial da saúde pública que se concentra na **coleta, análise e interpretação de dados relacionados à ocorrência de doenças e agravos em uma população.**

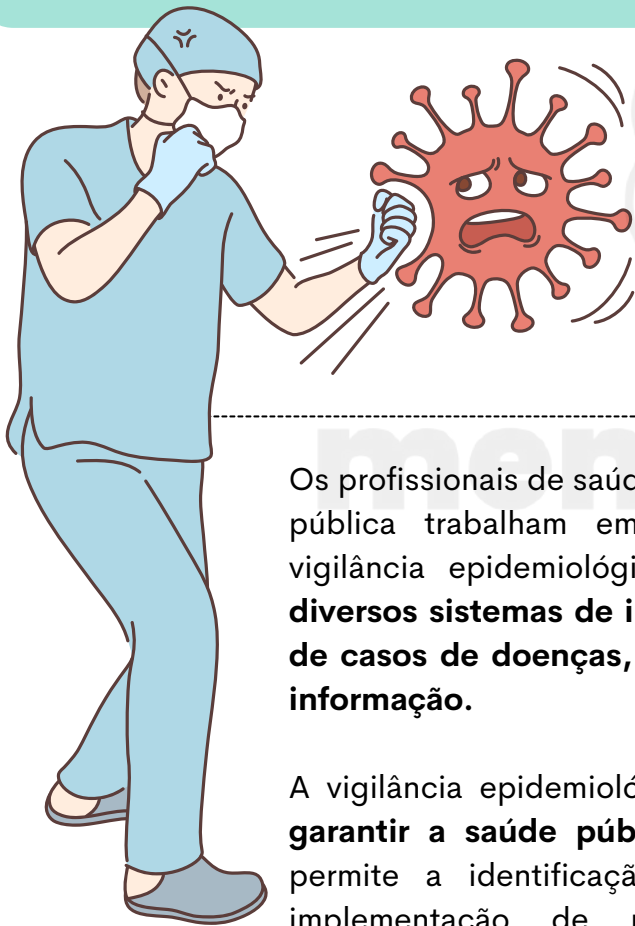


QUAL SEU OBJETIVO?

- Monitorar** a saúde da comunidade;
- Detectar** surtos de doenças;
- Identificar** fatores de risco;
- Recomendar** medidas de prevenção e controle;
- Fornecer** informações para tomada de decisões em saúde pública.

Os profissionais de saúde, epidemiologistas e autoridades de saúde pública trabalham em estreita colaboração para conduzir a vigilância epidemiológica, **coletando e analisando dados de diversos sistemas de informação em saúde, como notificações de casos de doenças, exames laboratoriais e outras fontes de informação.**

A vigilância epidemiológica é uma **ferramenta importante para garantir a saúde pública e a segurança da população**, pois permite a identificação precoce de problemas de saúde, a implementação de medidas de controle eficazes e o acompanhamento de tendências e padrões de doenças.



DICA

EMERGÊNCIAS CLÍNICAS

MENINGITE: INFLAMAÇÃO DAS MENINGES

A meningite é a **inflamação das meninges**, as membranas que envolvem o cérebro e a medula espinhal. Pode ser causada por diferentes agentes, incluindo **bactérias, vírus, fungos e parasitas**.

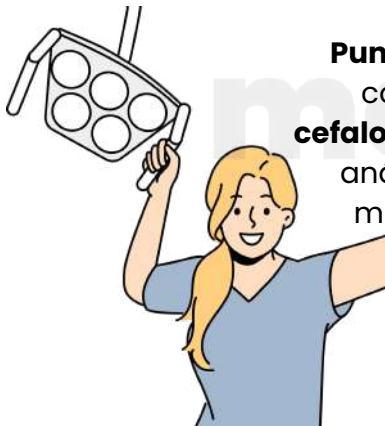
 *sinais de alerta!*

A meningite é uma **emergência médica grave** que exige **diagnóstico rápido e tratamento imediato**.

Sintomas típicos incluem:

- Febre alta (geralmente repentina).
- Dor de cabeça intensa.
- Rigidez no pescoço (dificuldade para mover o pescoço devido à dor).
- Náuseas e vômitos.
- Confusão mental ou alteração do nível de consciência.

O QUE FAZER AO SUSPEITAR DE MENINGITE?



Punção lombar: Para coleta de **líquido cefalorraquidiano (LCR)** e análise de possíveis microorganismos.

Exames laboratoriais: Para identificar se a causa é **bacteriana, viral ou fúngica**.

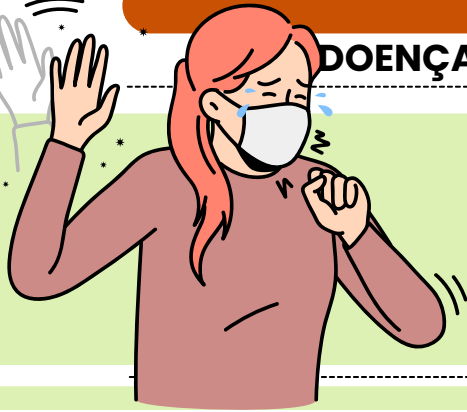


⚠ Mito! A meningite **não afeta o parênquima cerebral** (isso ocorre na encefalite). A meningite envolve as **membranas** que revestem o cérebro, não o próprio tecido cerebral.

- O **sinal de Brudzinski** é clássico da **meningite** que consiste no **levantamento involuntário das pernas** em **irritação meníngea** quando levantada a cabeça do paciente.
- O **Sinal de Kernig**, também está relacionado a **meningite**, para pesquisar o sinal de Kernig, com o paciente em decúbito dorsal, o examinador flete a coxa do paciente sobre o quadril em 90° e em seguida procura estender a perna sobre a coxa. Se há **irritação radicular** nota-se contração dos músculos posteriores da coxa que causa dor e impede a conclusão da manobra.

DICA

DOENÇAS INFECCIOSAS E TERAPIA ANTIBIÓTICA



TUBERCULOSE (TB)

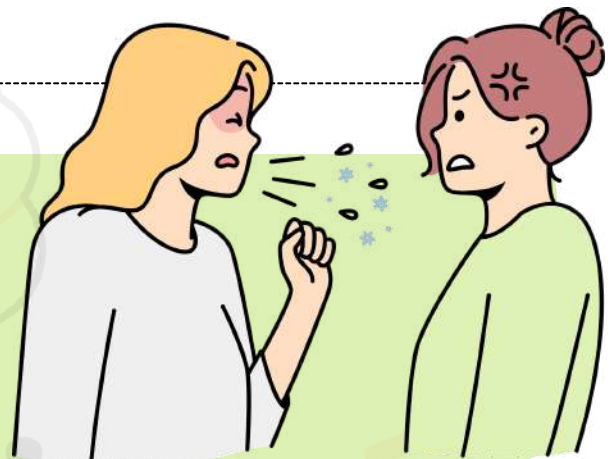
A tuberculose, popularmente conhecida como TB, é uma **doença infecciosa** causada pela **bactéria Mycobacterium tuberculosis**. Ela é especialmente perigosa porque se espalha pelo ar, afetando principalmente os pulmões, mas pode atingir outras partes do corpo, como rins e coluna.

como é feita a transmissão?

A TRANSMISSÃO OCORRE PELO **AR**, ATRAVÉS DE GOTÍCULAS LIBERADAS QUANDO UMA PESSOA COM TB ATIVA TOSSE, FALA OU ESPIRRA.

SINTOMAS

- **Tosse persistente** por mais de **três semanas**, podendo ter **sangue**
- **Febre baixa**, especialmente no período noturno
- **Suores** noturnos
- **Perda de peso** acentuada e falta de apetite
- Cansaço e fadiga



e qual o tratamento?

- **Antibióticos:** Uso de uma combinação de medicamentos (como isoniazida, rifampicina, pirazinamida e etambutol) por um período de seis a nove meses.
- **Monitoramento médico regular** para avaliar a resposta ao tratamento.
- **Conscientização** sobre a importância de não interromper o tratamento, para evitar resistência bacteriana.

Por ser uma **doença lenta**, os sintomas podem passar **despercebidos**, e muitos só procuram ajuda médica quando a infecção já está em **estágio avançado**. Para diagnóstico, são realizados exames como o teste de escarro e a radiografia de tórax.

DICA

DOENÇAS INFECCIOSAS E TERAPIA ANTIBIÓTICA

HEPATITE VIRAL



A hepatite viral é uma **inflamação no fígado** causada por diferentes tipos de vírus, sendo os mais comuns os vírus da **hepatite A, B, C, D e E**.

como é feita a transmissão?

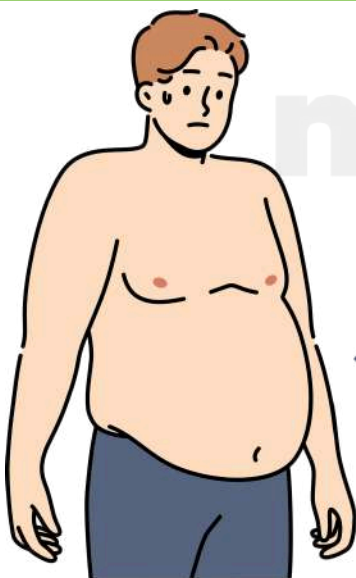
CADA TIPO DE HEPATITE VIRAL POSSUI UMA **FORMA DISTINTA DE TRANSMISSÃO E IMPACTO NO ORGANISMO**, PODENDO SER **AGUDA** (CURTO PRAZO) OU **CRÔNICA** (LONGO PRAZO).

SINTOMAS

- **Fadiga e cansaço** intenso
- **Náusea e vômito**
- **Dor abdominal**, especialmente do lado direito (onde fica o fígado)
- **Icterícia** (pele e olhos amarelados)
- **Urina escura e fezes claras**



e qual o tratamento?

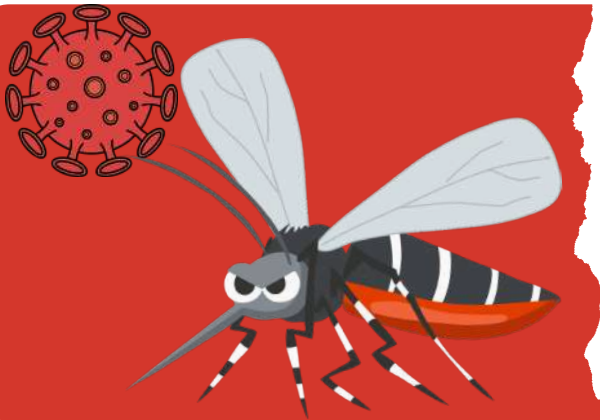


- **Hepatite A e E:** Normalmente, são **autolimitadas** e requerem apenas cuidados para aliviar os **sintomas** e **manter repouso**.
- **Hepatite B e D:** Vacinação para prevenção e antivirais para os casos crônicos, com acompanhamento médico contínuo.
- **Hepatite C:** **Antivirais** específicos, que em muitos casos podem curar a infecção.
- **Monitoramento:** Realizar **exames regulares** para avaliar a função hepática e a evolução da doença.

A hepatite é uma doença que exige atenção especial, pois muitos dos infectados não apresentam **sintomas iniciais** e, sem o **diagnóstico e tratamento corretos**, o fígado pode sofrer danos severos.

DICA

DOENÇAS TRANSMITIDAS POR VETORES



DENGUE E AEDES AEGYPTI

✓ A dengue é doença viral transmitida pelo mosquito *Aedes aegypti*, sendo agravo de notificação compulsória e prioridade em saúde pública.

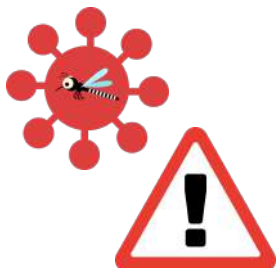
É **regra** que a transmissão ocorra pela picada da fêmea infectada do *Aedes aegypti*, principalmente em áreas urbanas. Constitui **condição específica** a presença de água parada limpa como ambiente favorável à oviposição. O ciclo do ovo ao mosquito adulto pode ocorrer em aproximadamente 7 a 10 dias, conforme condições ambientais.

É **regra** considerar caso suspeito todo indivíduo com febre de início súbito associada a dois ou mais sintomas típicos (cefaleia, mialgia, dor retro-orbitária, exantema). Constitui **condição específica** a avaliação imediata de sinais de alarme, como dor abdominal intensa e vômitos persistentes. A suspeita impõe dever de notificação conforme prazo estabelecido pela vigilância epidemiológica.



✓ É **regra** eliminar criadouros domiciliares e peridomiciliares, com vistoria periódica no território. Constitui **condição específica** a orientação contínua da população quanto ao armazenamento adequado de água e descarte de resíduos. A atuação deve seguir os protocolos municipais de vigilância e controle vetorial.

! ASSIM, O CONTROLE EFETIVO DA DENGUE DEPENDE DA INTEGRAÇÃO ENTRE VIGILÂNCIA EPIDEMIOLÓGICA, ELIMINAÇÃO DO VETOR E MOBILIZAÇÃO COMUNITÁRIA.



Notificação e acompanhamento

É **regra** que casos suspeitos ou confirmados sejam registrados nos sistemas oficiais dentro do prazo definido pela autoridade sanitária. Constitui **condição específica** o monitoramento de casos graves e óbitos com comunicação imediata. O descumprimento da notificação compromete o controle de surtos e a adoção de medidas oportunas de saúde pública.

CHEGAMOS AO FIM



Parabéns, você acaba de conhecer a nossa amostra para o concurso da **Prefeitura Municipal de Patrocínio/MG!**


Esperamos que esta breve demonstração tenha despertado seu interesse e mostrado como nosso material pode ajudá-lo a **conquistar sua** tão sonhada **aprovação.**

Se você deseja se **destacar** frente à concorrência, você precisa **estudar** com o **material do Memoriza.ai**

Agora é com você: **quer ser aprovado** e tomar **posse** no concurso ainda em 2026?

Então...

→ [clique aqui para conhecer o material completo](#)



Professor
Carlos Fagundes
Sócio Fundador do MA

Obstáculo é aquilo que você vê quando tira os olhos do seu **propósito.**

→ [Acesse nosso Instagram](#)