

AMOSTRA

PREFEITURA
DE RIO CLARO

Agente Educacional

REVISÃO 7X



memoriza.ai



FALA, FUTURO APROVADO NO CONCURSO DA PREFEITURA DE RIO CLARO/SP!

Seja muito bem - vindo!

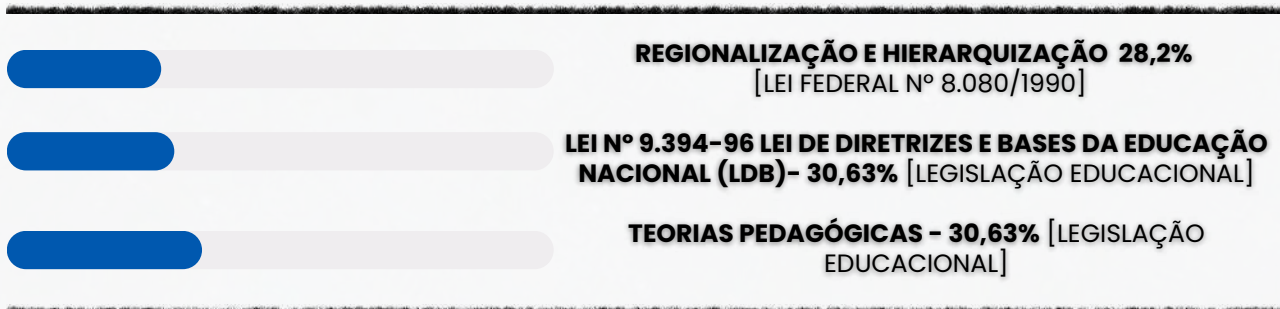
VOCÊ ACABA DE BAIXAR A AMOSTRA DO MEMORIZA.AÍ PARA ESTE CONCURSO.

O **Memoriza.aí** é um material que contém **dicas estratégicas** dos assuntos que certamente vão cair na sua prova!

Nossa equipe pedagógica realizou uma **análise** de **mais de 50000 questões** de **concursos anteriores** e identificou os **assuntos chave** que sempre se repetem nas últimas provas.

Por meio dessa **análise** das questões da **banca** e do **concurso** desenvolvemos um **material específico** com **dicas ilustradas** e **gatilhos emocionais** para melhorar sua memorização, de modo que você poderá focar exatamente nos assuntos que serão cobrados na sua prova.

Veja no gráfico abaixo uma breve demonstração dos **temas mais frequentes** das **provas** identificados pela nossa equipe pedagógica:



É como se a gente fizesse todo **trabalho duro** por você e te entregasse o que você precisa. Com isso, **você ganha muitooo tempo!**

Veja só o depoimento de um de nossos alunos que foi **APROVADO** recentemente no concurso:



Oiii! Boa tarde!

Ana Luiza



Pensei mto antes de vir aqui, mas sei que feedbacks são importantes, e eu não podia deixar de agradecer pelo material. Ano passado comprei o material da EBSE RH de vocês, e fui aprovada em segundo lugar, no HUNIFAP.

Foi o único material que estudei, e por ser de fácil linguagem e bem gráfico (eu sou muuuuito visual), deu mto bom pra mim!

Parabéns pelo trabalho!!



Caso tenha qualquer dúvida, você pode entrar em contato conosco enviando seus questionamentos para o suporte:



contato@memorizaai.com.br

OU



[clique aqui](#) para acionar nosso time via **whatsapp**.

QUER SER O PRÓXIMO APROVADO?

[clique aqui e saiba como](#)

ENÃO PARA POR AÍ...

Você ainda terá acesso a bônus exclusivos - quer ver?

Além do material base para o seu estudo, você terá acesso a **3 bônus exclusivos** que vão **potencializar** o seu **progresso** nos **estudos**. Veja abaixo os bônus:



BÔNUS 1: DO ZERO À APROVAÇÃO

UM MATERIAL QUE ENSINA A ORGANIZAR SUA JORNADA DE ESTUDO, DO COMEÇO AO FIM, DESDE A DECISÃO DE QUAL CARGO ESCOLHER ATÉ COMO ORGANIZAR SEUS ESTUDOS, CRONOGRAMAS E ESCOLHER AS FERRAMENTAS DE ESTUDO QUE VOCÊ UTILIZARÁ.



BÔNUS 2: GESTÃO DO TEMPO

O CONTEÚDO SERÁ MINISTRADO POR PÚBLIO ALVES, APROVADO NO TJ-SP, E SERÁ DISPONIBILIZADO EM VÍDEO AULAS, JUNTAMENTE COM MATERIAL DE APOIO E UMA PLANILHA MODELO PARA AJUDAR NA ORGANIZAÇÃO DA SUA ROTINA, AUMENTANDO EM ATÉ 10 VEZES A SUA PRODUTIVIDADE NOS ESTUDOS.



BÔNUS 3: COMO HACKEAR O EDITAL

SE VOCÊ TEM DIFICULDADE EM ENCONTRAR AS PRINCIPAIS INFORMAÇÕES E ANALISAR OS TÓPICOS MAIS COBRADOS DE UM EDITAL, APRENDERÁ TUDO ISSO NA PRÁTICA, DESVENDANDO TUDO O QUE PRECISA PARA EXTRAIR TODOS OS CÓDIGOS DE EDITAL.

ESSES BÔNUS SÃO POR TEMPO LIMITADO!

[clique aqui para saber mais!](#)

CONTEÚDO PROGRAMÁTICO

Abordamos **todas as disciplinas exigidas** do edital

NO MATERIAL COMPLETO VOCÊ TERÁ ACESSO AS DISCIPLINAS DE:

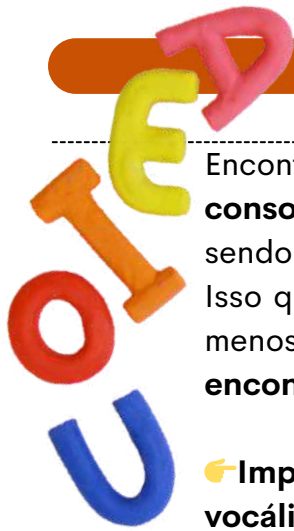
- Língua Portuguesa
- Matemática e Raciocínio Lógico
- Noções de Informática
- Conhecimentos Específicos

VEJA ABAIXO A AMOSTRA COM O FORMATO DO MATERIAL QUE VOCÊ PODE TER ACESSO PARA AUMENTAR SUA PONTUAÇÃO NESSA RETA FINAL!

→ clique aqui para conhecer o material completo

AGENTE EDUCACIONAL

memoriza.ai



DICA

ENCONTROS VOCÁLICOS

Encontros vocálicos são encontros de **vogais** ou **semivogais**, **sem consoantes intermediárias**. Eles acontecem na **mesma** ou em **outra sílaba**, sendo classificados em: **ditongo**, **tritongo** e **hiato**.

Isso quer dizer que quando vogais ou semivogais (sons vocálicos ditos com menos força) aparecem umas ao lado das outras numa palavra, acontece um **encontro vocálico**.

Importante: se houver uma **consoante entre as vogais**, não há encontro **vocálico**.

DITONGO

Nos ditongos, ocorre o **encontro de uma vogal com uma semivogal**, e quando fazemos a separação das suas sílabas, **as duas ficam na mesma sílaba**.

Exemplos: papai (pa-pai), oi (a palavra "oi" não se separa), sabão (sa-bão).

De acordo com a **posição da vogal** e da **semivogal**, os ditongos podem ser: **crescentes** ou **decrecentes**.

→ **Ditongos crescentes** são aqueles em que a **semivogal vem antes da vogal** (sv + v).
Exemplos: igual (i-guai), quota (quo-ta), pátria (pá-tria).

→ **Ditongos decrecentes** são aqueles em que a **vogal vem antes da semivogal** (v + sv).
Exemplos: meu (meu), herói (he-rói), cai (cai).

De acordo com a **pronúncia**, os ditongos podem ser **orais** ou **nasais**.

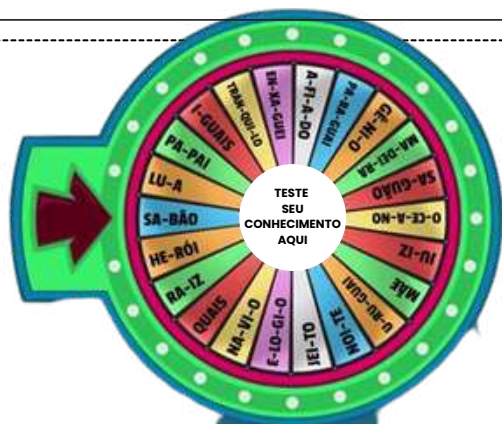
→ **Ditongos orais** são os pronunciados apenas pela boca. É o caso de ai, ia, iu, ui, eu, éu, ue, ei, éi, ie, oi, ói, io, au, ua, ao, oa, ou, uo, oe, eo, ea. Exemplos: mau (mau), sei (sei), viu (viu).

→ **Ditongos nasais** são os pronunciados pela boca e pelo nariz. É o caso de ão, ãe, õe, am, an, em, en, ãi, ui (ocorre apenas na palavra "muito"). Exemplos: mãe (mãe), sabão (sa-bão), muito (mui-to).

TRITONGO

Nos tritongos, ocorre o **encontro semivogal, vogal e semivogal** (sempre nessa ordem), e quando fazemos a separação das suas sílabas, as três ficam na **mesma sílaba**.

Exemplos: iguais (i-guais), saguão (sa-guão), uruguaio (u-ru-guai-o).



HIATO

Nos hiatos, ocorre apenas o **encontro de vogais** (nunca de semivogais), e quando fazemos a separação das suas sílabas, cada vogal fica numa sílaba diferente.

Exemplos: álcool (ál-co-ol), navio (na-vi-o), saída (sa-í-da).

DICA

COLOCAÇÃO PRONOMINAL IV



MESÓCLISE

A **mesóclise** acontece quando o **pronome oblíquo aparece no meio do verbo, entrecortando a palavra**. O **pronome liga-se ao verbo por meio do hífen**. A mesóclise pode ocorrer se **duas condições acontecerem**:

- ✓ **Não** houver **justificativa para uso de próclise** (ou seja, não há nenhuma palavra atrativa antes do verbo); e
- ✓ O **verbo estiver conjugado no tempo futuro do modo indicativo** (seja futuro do presente, seja futuro do pretérito).

Observe:

Informar-lhe-ei assim que possível.

Nesse caso, a forma verbal “**informarei**” está cortada ao meio pelo pronome “**lhe**”, sendo um **exemplo de mesóclise**. Isso ocorreu pois **não há nenhuma palavra atrativa antes do verbo e porque a conjugação está no tempo futuro do presente do modo indicativo**.

→ EXEMPLOS DE MESÓCLISE

- **Consultar-lhe-ei** sobre esse assunto amanhã.
- **Dir-lhe-iam** as novidades se fosse possível.
- **Revelar-nos-ia** os segredos se pudesse.

A mesóclise praticamente **não existe** na linguagem oral e na linguagem escrita informal.

PORTANTO, SE HOUVER FATORES QUE EXIGEM TANTO A PRÓCLISE QUANTO A MESÓCLISE NA MESMA FRASE, A PRÓCLISE PREVALECERÁ.

→ Mesóclise em locuções verbais

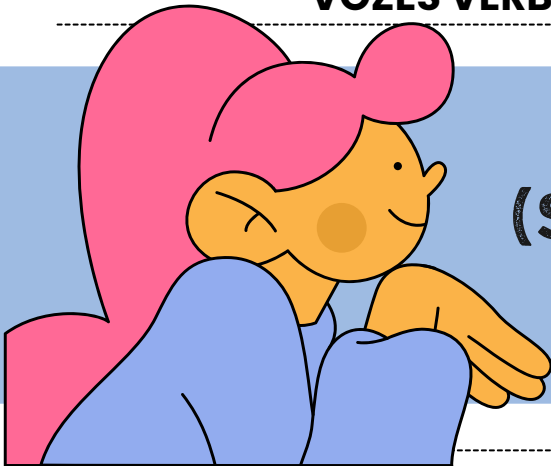
O pronome tende a aparecer entrecortando o primeiro verbo (verbo auxiliar).

Verbo auxiliar + **pronome oblíquo** + verbo auxiliar + verbo principal

Ter-nos-iam informado sobre o resultado muito tempo antes, mas não foi possível.

DICA

VOZES VERBAIS: FORMA E CONVERSÃO



Voz passiva analítica
(SER + PARTICÍPIO)

A voz passiva analítica é uma **construção verbal que envolve o uso do verbo "ser" seguido do particípio passado do verbo principal**. Essa construção é comumente usada para expressar uma ação na qual o sujeito sofre a ação, em oposição à voz ativa, em que o sujeito realiza a ação. A estrutura geral da voz passiva analítica é a seguinte:

[verbo "ser" conjugado no tempo e modo adequados] + [particípio passado do verbo principal] + [agente da passiva, opcional]



Exemplo: Cristiano foi reprovado.

Ao analisarmos os **elementos verbais da frase**, vemos que:

- **foi:** verbo ser (flexionado na 3ª pessoa do singular do Pretérito Perfeito, do Modo Indicativo);
- **reprovado:** particípio passado (do verbo reprovar).



Veja mais algumas frases na **voz passiva analítica**:

- O carro foi comprado por mim.
- O software foi desenvolvido pelo diretor.
- O restaurante será remodelado.
- Roberto foi repreendido pela professora.



Além de ter uma estrutura própria, outra particularidade da **voz passiva analítica** é que ela pode **apresentar** (opcionalmente) o **agente da passiva**. Essa **característica não é contemplada pela voz passiva sintética**.

O **agente da passiva** é o **responsável** pela **execução da ação de um verbo na voz passiva**.

Exemplo: A foto foi tirada pelo menino.

Na frase acima, "**pelo menino**" é o **agente da passiva**.

DICA

PLURAL DOS SUBSTANTIVOS COMPOSTOS

O plural dos substantivos compostos é feito mediante duas situações. Uma delas se refere à forma como ele é escrito.



Se o substantivo composto for **escrito sem hífen**, o plural é feito tal como os **substantivos simples**, muitas vezes acrescentando o **"s" no final**.

- **Exemplos:** claraboia(s), ferrovia(s), passatempo(s).

A outra situação que deve ser observada é como o **substantivo que escrito com hífen é formado** (por **verbo + substantivo**, por palavras unidas por **preposição**, por **palavras repetidas**, entre outros).

Nesses casos, algumas **regras** devem ser **observadas**.

REGRAS DOS SUBSTANTIVOS COMPOSTOS COM HÍFEN

1 SUBSTANTIVO + SUBSTANTIVO QUE ESPECIFICA O PRIMEIRO

Apenas o **primeiro elemento** passa para o plural ou os **dois elementos** passam para o plural. Exemplos:

- caneta-tinteiro (canetas-tinteiro ou canetas-tinteiro)
- salário-família (salários-família ou salários-famílias)
- banana-prata (bananas-prata ou bananas-pratas)

2 PALAVRAS UNIDAS POR PREPOSIÇÃO

Apenas o **primeiro elemento** passa para o plural. Exemplos:

- estrela-do-mar (estrelas-do-mar)
- mula-sem-cabeça (mulas-sem-cabeça)
- peroba-do-campo (perobas-do-campo)

3 VERBO OU ADVÉRBIO + SUBSTANTIVO OU ADJETIVO

Apenas o **segundo elemento** passa para o plural. Exemplos:

- abaixo-assinado (abaixo-assinados)
- beija-flor (beija-flores)
- sempre-viva (sempre-vivas)

4 PALAVRAS REPETIDAS OU ONOMATOPEIAS

Apenas o **segundo elemento** passa para o plural. Exemplos:

- pingue-pongue (pingue-pongues)
- teco-teco (teco-tecos)
- tique-taque (tique-taques)

5 PALAVRA VARIÁVEL + PALAVRA VARIÁVEL

Os **dois elementos** passam para o plural. Lembrando que são **palavras variáveis substantivos, verbos, adjetivos, pronomes, artigos e numerais**. Exemplos:

- cota-parte (cotas-partes)
- mão-boba (mãos-bobas)
- segunda-feira (segundas-feiras)



DICA

IMPLICAÇÃO LÓGICA III

IMPLICAÇÃO LÓGICA COMPOSTA

COMO RESOLVER QUESTÕES DE IMPLICAÇÃO LÓGICA COMPOSTA?

A implicação lógica composta **refere-se a uma situação em que várias premissas estão relacionadas por meio de conectivos lógicos, e essas premissas juntas implicam uma conclusão**. Para determinar **se a conclusão é válida, você deve analisar as premissas compostas e aplicar as regras da lógica para verificar se a conclusão segue logicamente das premissas dadas**.

✓ **1. Identifique as Premissas:** Veja todas as proposições dadas na questão. Normalmente aparecem com letras:

- p: "João estuda"
- q: "João passa na prova"
- r: "João trabalha"

Às vezes a premissa já vem composta, por exemplo:

- $p \rightarrow q$
- $(p \wedge r) \rightarrow q$
- $\neg p \vee q$

👁 *Sempre leia devagar e simbolize.*

✓ **2. Analise as Conexões Entre as Premissas:** Veja quais conectivos as ligam:

- \wedge (E – conjunção)
- \vee (OU – disjunção)
- \neg (negação)
- \rightarrow (implicação)
- \leftrightarrow (bicondicional)

⚠ *A implicação é a queridinha das bancas!*

✓ **3. Aplique Tabela-Verdade (quando necessário):** Você não precisa montar a tabela inteira, só entender:

🎯 **Regras que resolvem 80% das questões:**

- **Conjunção ($p \wedge q$) só é verdadeira quando ambas são verdadeiras.**
- **Disjunção ($p \vee q$) só é falsa quando ambas são falsas.**
- **Implicação ($p \rightarrow q$) só é falsa quando $V \rightarrow F$.**
- **Negação ($\neg p$) inverte.**
- **Bicondicional ($p \leftrightarrow q$) é verdadeira quando ambos têm o mesmo valor.**

✓ **4. Teste a Conclusão**

- **A banca pergunta:** A conclusão segue das premissas? A argumentação é válida?
- Para isso, verifique:
- **Existe alguma situação em que as P premissas são verdadeiras e a conclusão é falsa?**
- **Se sim \rightarrow argumento inválido**
- **Se não \rightarrow argumento válido**

DICA

DIAGRAMAS LÓGICOS III



DIAGRAMA DE VENN-EULER II

na prática

EXEMPLO NA PRÁTICA

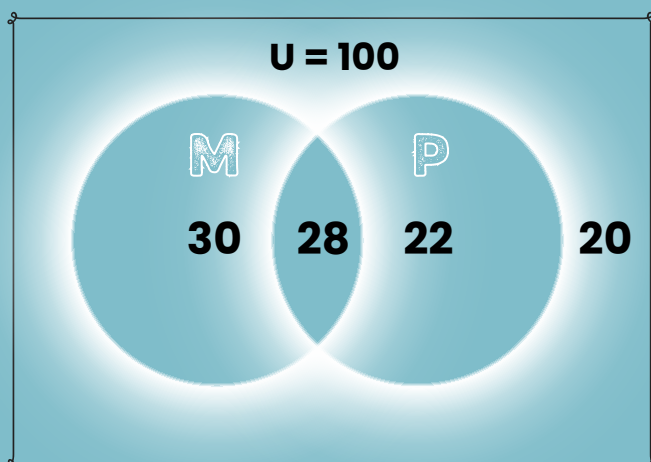
Suponha que foi feita uma pesquisa com 100 pessoas. Dessas pessoas:

- **22** gostam apenas de Português;
- **30** gostam apenas de Matemática;
- **28** gostam tanto de Matemática como Português;
- **20** pessoas não gostam de nenhuma das duas matérias.

Para representar essa situação usando um diagrama de Venn-Euler, primeiro, vamos identificar os conjuntos envolvidos:

- **M**: Conjunto das pessoas que gostam de Matemática.
- **P**: Conjunto das pessoas que gostam de Português.

Agora, podemos usar as informações fornecidas para preencher o diagrama de Venn-Euler:



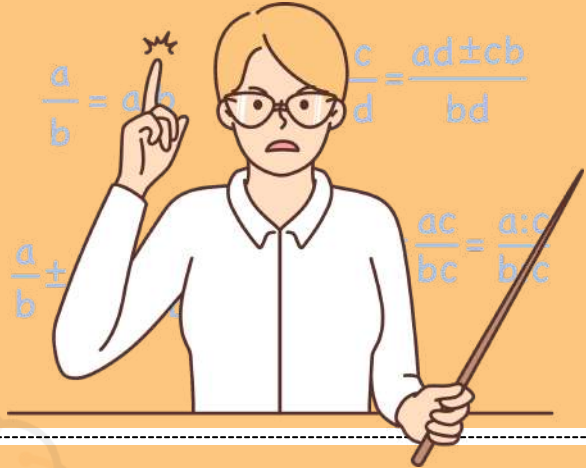
- **"50 pessoas gostam de Português"**: Isso significa que temos 50 pessoas no conjunto P (Português);
- **"58 pessoas gostam de Matemática"**: Isso significa que temos 58 pessoas no conjunto M (Matemática).

DICA

MATEMÁTICA BÁSICA IV

Na regra de três composta inversa, **algumas grandezas são diretamente proporcionais, enquanto outras são inversamente proporcionais**. Isso significa que, **à medida que uma aumenta, a outra diminui**, e vice-versa.

REGRA DE TRÊS COMPOSTA INVERSA



Julgue o item que se segue, relativo a proporcionalidade, porcentagem e juros.

Considere que uma creche com 250 crianças tenha um estoque de alimentos suficiente para fornecer 4 refeições por dia para cada criança durante 18 dias. Nesse caso, se o número de crianças aumentar para 300 e a quantidade de refeições for reduzida para 3 por dia, então o mesmo estoque de alimentos durará 20 dias.

Gabarito: Certo

COMO FAZEMOS ESSE CÁLCULO?

1 Passo 1 – Calcular o consumo total do estoque original

Temos:

- 250 crianças
- 4 refeições por dia
- 18 dias

O consumo total (em "refeições") será: $250 \times 4 \times 18$

Vamos calcular:

$$1.250 \times 4 = 1.000$$

$$2.1.000 \times 18 = 18.000$$

- O estoque disponível é equivalente a 18.000 refeições.

2 Passo 2 – Verificar quantos dias duraria para 300 crianças consumindo 3 refeições/dia

Nova situação:

- 300 crianças
- 3 refeições por dia
- duração = x dias

O consumo diário será: $300 \times 3 = 900$ refeições por dia

Agora usamos o estoque total: $\frac{18.000}{900} = 20$

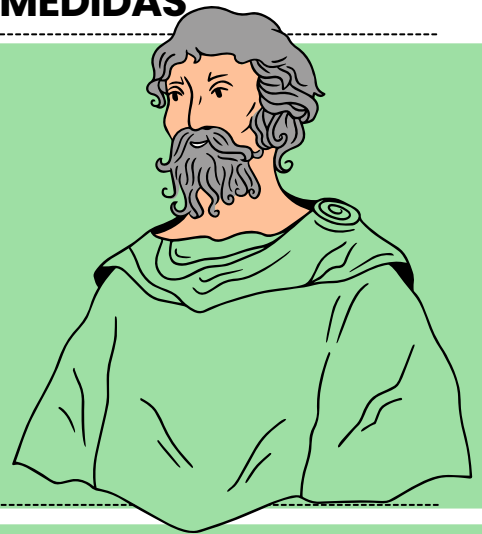
- O estoque duraria **20 dias**.

DICA

SISTEMAS DE UNIDADES DE MEDIDAS

TEOREMA DE PITÁGORAS

O Teorema de Pitágoras é um dos princípios fundamentais da geometria e **estabelece uma relação importante entre os comprimentos dos lados de um triângulo retângulo.**



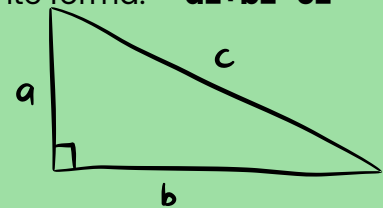
O TEOREMA AFIRMA O SEGUINTE:

Em um triângulo retângulo, **o quadrado da hipotenusa** (o lado oposto ao ângulo reto) **é igual à soma dos quadrados dos outros dois lados.**

Matematicamente, o teorema pode ser expresso da seguinte forma: **$a^2 + b^2 = c^2$**

Onde:

- **c** é o comprimento da hipotenusa.
- **a** e **b** são os comprimentos dos outros dois lados, chamados de catetos.



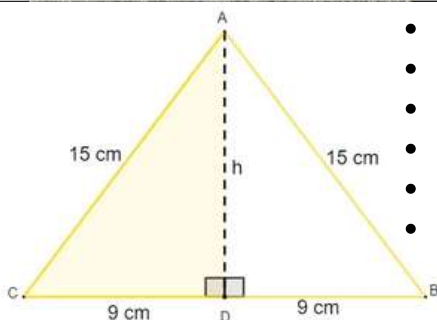
$$a^2 + b^2 = c^2$$



O Teorema de Pitágoras é frequentemente usado para resolver problemas envolvendo triângulos retângulos, **como o cálculo de comprimentos desconhecidos, a verificação da retitude de ângulos e a determinação de medidas em problemas práticos.**

EXEMPLO DA APLICAÇÃO DE PITÁGORAS

Observe na imagem que estamos lidando com um **triângulo isósceles, cujo comprimento da altura não é conhecido.** No entanto, ao traçarmos a altura no triângulo isósceles, percebemos que ela também é a mediana da base. Ao traçar a altura, a figura é dividida em dois triângulos retângulos.



- $15^2 = 9^2 + h^2$
- $225 = 81 + h^2$
- $225 - 81 = h^2$
- $144 = h^2$
- $h^2 = 144$
- $h = \sqrt{144}$

$h = 12$

Conhecendo a altura $h=12\text{cm}$, e sabendo que a base mede 18cm , então agora é possível calcular a área:

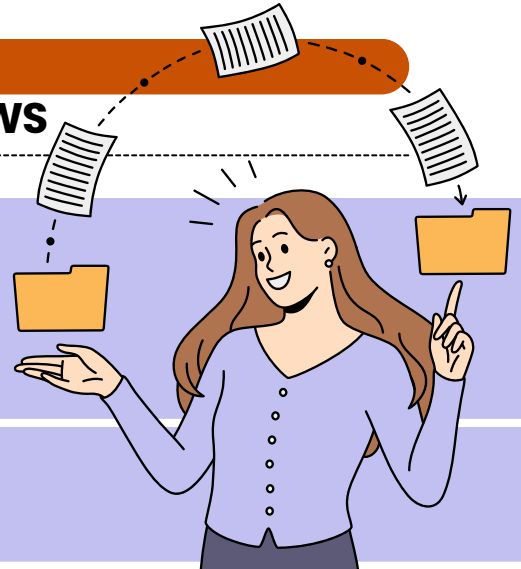
$$A = \frac{b \cdot h}{2} \quad A = \frac{18 \cdot 12}{2} \quad A = \frac{216}{2}$$

$A = 108$

DICA

SISTEMA OPERACIONAL WINDOWS

GERENCIAMENTO DE ARQUIVOS I



- ✓ O gerenciamento de arquivos é o **conjunto de ações** realizadas para organizar, localizar, mover, copiar, renomear, excluir e classificar arquivos e pastas dentro do sistema operacional.
- ✓ No Windows, essa tarefa é feita principalmente pelo **Explorador de Arquivos**, que oferece recursos visuais e atalhos de teclado para facilitar o trabalho.



atalho







para acessar o Explorador de Arquivos



Já no Windows 11, o Explorador ganhou um design moderno, com menu superior simplificado, ícones coloridos e acesso rápido à nuvem (OneDrive).



não se esqueça desse atalho!

Ação	Caminho / Atalho	Função
 Copiar / Mover	Ctrl + C / Ctrl + X Ctrl V	Duplicar ou mover arquivos e pastas
 Renomear	F2	Alterar nome de arquivo ou pasta
 Excluir permanenten	Delete / Ctrl + Z	Enviar à Lixeira ou desfazer exclusão
 Criar nova pasta	Ctrl + Shift + N	Criar diretório vazio
 Pesquisar arquivos	Campo de busca do Explorador	Localizar por nome, tipo ou data
 Navegar entre pastas	Alt + Seta Esquerda / Direita	Voltar ou avançar na navegação

DICA NAVEGADORES

COOKIES



Os cookies são **pequenos arquivos de texto que os sites armazenam no navegador do usuário enquanto ele navega na web.**

ONDE GERENCIAR COOKIES E DADOS

Caminho: Configurações → Privacidade e segurança → “Cookies e outros dados do site”.

Opções disponíveis:

- Permitir todos os cookies
- Bloquear cookies de terceiros (a opção mais equilibrada)
- Bloquear todos os cookies (pode afetar logins e carregamento de sites)

✦ **Apagar cookies e dados de navegação:** Configurações → Privacidade e segurança → “Limpar dados de navegação” → escolha período e tipo de dado (histórico, cookies, cache, senhas)



Os cookies são usados para melhorar a experiência do usuário, **lembrando preferências e mantendo sessões de login ativas.**



Eles também podem ser usados para **rastrear o comportamento de navegação dos usuários, coletando informações sobre as páginas visitadas, tempo gasto em cada página e produtos ou serviços visualizados.**



Além disso, também é utilizado para **personalizar o conteúdo com base nas informações coletadas, como recomendar produtos relacionados.** Manter o *conteúdo do carrinho de compras entre sessões em sites de comércio eletrônico.*

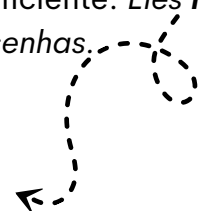


Identificar a origem do tráfego do usuário, como mecanismo de busca ou link de referência. E **exibir anúncios direcionados com base no comportamento de navegação do usuário.**

LEMBRE-SE!

Os cookies **não capturam dados do computador**, mas **coletam informações sobre a atividade no site**, como preferências de idioma, histórico de navegação e itens no carrinho de compras, para fornecer uma experiência personalizada e eficiente. *Eles não têm acesso a arquivos do computador, como documentos, fotos ou senhas.*

JÁ CAIU EM PROVA!



DICA
CORREIO ELETRÔNICO III



**PROTOSCOLOS
DE E-MAIL I**

DIVERSOS PROTOSCOLOS DE E-MAIL SÃO UTILIZADOS PARA ENVIAR, RECEBER E GERENCIAR MENSAGENS ELETRÔNICAS.

vamos conhecer os mais cobrados nas provas?



SMTP (Simple Mail Transfer Protocol)

É o protocolo fundamental para o envio de e-mails.

- Uso: Usado para enviar e-mails de um cliente de e-mail ou servidor para um servidor de e-mail de destino.
- Função: Responsável por encaminhar mensagens para o servidor de destino.



POP3 (Post Office Protocol version 3)

É adequado para configurações onde você deseja baixar e armazenar e-mails localmente.

- Uso: Protocolo de recebimento de e-mail que permite que os usuários baixem mensagens do servidor de e-mail para seus clientes de e-mail.
- Função: As mensagens são geralmente baixadas e armazenadas localmente, e podem ser removidas do servidor, a menos que configurado de outra forma.



IMAP (Internet Message Access Protocol)

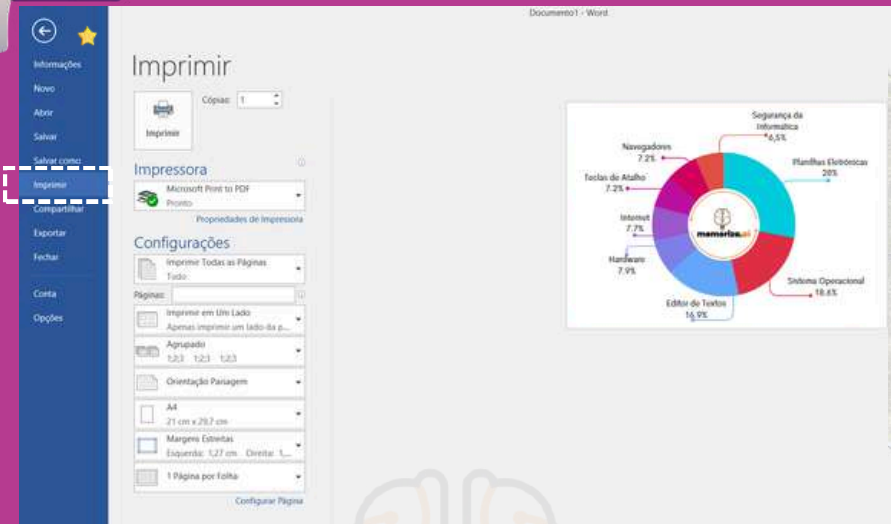
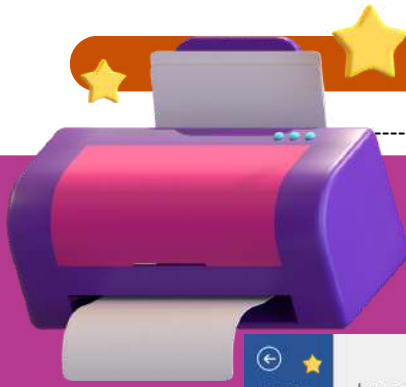
É ideal para cenários em que você deseja acessar seus e-mails de diferentes dispositivos sem perder a sincronização.

- Uso: Também é um protocolo de recebimento de e-mail, mas com uma abordagem diferente do POP3.
- Função: As mensagens permanecem no servidor e são sincronizadas com o cliente de e-mail, permitindo que os usuários gerenciem suas mensagens de várias plataformas.

DICA
WORD V

IMPRESSÃO

conteúdo favorito de bancas!



A funcionalidade de impressão em um processador de texto, como o Word, disponibiliza diversas **opções para personalizar a formatação da saída impressa** de um documento.

A capacidade de **definir intervalos de páginas específicos ou páginas separadas** é uma característica muito útil ao imprimir documentos extensos ou quando você precisa de uma saída específica.



Intervalos de Páginas com Hífen (-): Usar o sinal de hífen (-) é uma maneira conveniente de **indicar um intervalo contínuo de páginas**.

- Por exemplo, "2-7" significa que você deseja imprimir as páginas de 2 a 7 do documento.



Páginas Separadas com Ponto-e-Vírgula (;): O ponto-e-vírgula (;) é usado como um **separador para indicar páginas separadas**.

- Por exemplo, "30-35;42" indica que você deseja imprimir as páginas 30 a 35 e a página 42. É uma maneira eficaz de selecionar páginas não contíguas.



Páginas Separadas com Vírgula (,): Embora a vírgula (,) pode ser usada como um separador em alguns contextos, em termos de seleção de páginas para impressão, o uso mais comum é o do ponto-e-vírgula (;).

DICA

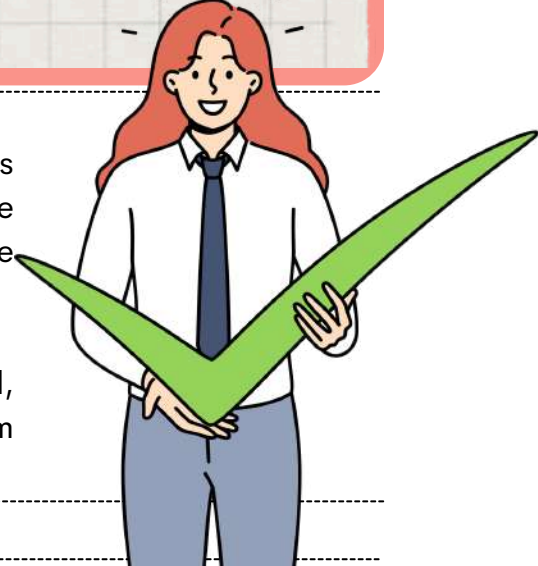
PRINCÍPIOS E DIREITOS FUNDAMENTAIS

O QUE É O ESTATUTO DA CRIANÇA E DO ADOLESCENTE (ECA)?

O Que é o Estatuto da Criança e do Adolescente?

O ECA foi criado com o propósito de **garantir** e **proteger** os **direitos** das **crianças e adolescentes** no Brasil. Ele reconhece crianças e adolescentes como sujeitos plenos de direitos, ou seja, têm direitos iguais a qualquer outro cidadão.

O ECA visa assegurar seu **desenvolvimento integral**, cuidando não só da sua proteção física, mas também emocional, educacional e cultural.



Princípio da **Prioridade Absoluta** (Art. 4º do ECA)

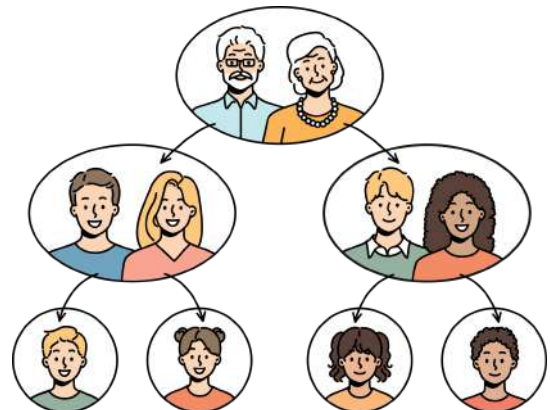
O que é isso?

O Princípio da **Prioridade Absoluta** é um conceito fundamental no ECA. Ele afirma que os direitos das crianças e adolescentes devem ser atendidos com **prioridade** em relação a outros direitos. Em outras palavras, quando houver recursos limitados ou decisões a tomar, o bem-estar da criança e do adolescente sempre terá prioridade! 😊😊

EXEMPLOS DE PRIORIDADE:



FAMÍLIA:
Deve garantir a **educação** e **proteção** da criança.



ESTADO:
Deve criar **políticas públicas** e **investir recursos** para atender as necessidades dessa faixa etária.

Esse princípio reforça que a **criança** e o **adolescente** são **prioridade absoluta** na vida da família, do estado e da sociedade!



DICA

CRIMES DO ECA E COMPETÊNCIAS E RESPONSABILIDADES

CRIMES DO ECA

Competências e Responsabilidades III

O ECA define que a **proteção dos direitos das crianças e adolescentes** é um **dever coletivo**, ou seja, envolve **família, sociedade e Estado**. A família tem um papel primário, mas as responsabilidades são compartilhadas.

O ART. 4º DO ECA DIZ:

- A **prioridade absoluta** dos **direitos da criança** e do **adolescente** deve ser garantida.
- O **Estado**, a **sociedade** e a **família** devem assegurar:



O DIREITO À **SAÚDE**, À **EDUCAÇÃO**, AO **LAZER**, À **CULTURA** E À **CONVIVÊNCIA FAMILIAR**.



GARANTIR A **SOBREVIVÊNCIA** E O **DESENVOLVIMENTO SAUDÁVEL** DE CADA CRIANÇA E ADOLESCENTE.



A **PROTEÇÃO** CONTRA TODA **FORMA DE VIOLÊNCIA** E **EXPLORAÇÃO**.

Atuação do Ministério Público, Defensoria Pública e Judiciário na Garantia de Direitos 🗣️👩⚖️👨⚖️

- Esses órgãos têm papel fundamental na proteção e garantia de direitos de crianças e adolescentes.



- **Ministério Público (art. 129, CF):** Atuam em defesa dos direitos da criança, podendo intervir judicialmente e denunciar qualquer violação de direitos.
- **Defensoria Pública (art. 134, CF):** Garantem o direito de defesa de crianças e adolescentes em situações de ameaça aos seus direitos.
- **Judiciário:** O Judiciário é responsável por decidir sobre casos que envolvem abusos, violência e violações dos direitos da criança, aplicando as medidas protetivas.



DICA

EDUCAÇÃO NA CONSTITUIÇÃO FEDERAL – ART. 205 A 214

BASE LEGAL DA EDUCAÇÃO NO BRASIL

A Constituição de 1988 conferiu à **educação** um lugar de **destaque**, reconhecendo seu papel como direito fundamental e dever compartilhado.

Esses artigos estabelecem **diretrizes, princípios, finalidades e responsabilidades da educação brasileira**.

ART. 205 – EDUCAÇÃO COMO DIREITO E DEVER

A educação é **direito de todos** – ou seja, um **direito universal e inalienável**, que independe de idade, condição social ou localização geográfica.

- Ao mesmo tempo, ela é **dever do Estado e da família**, o que impõe responsabilidade conjunta na formação integral dos cidadãos.

O **Estado** deve **garantir meios** para o **acesso** e **permanência** na escola;

A **família** deve **acompanhar** e **participar** do processo **educativo**;

O foco está na **formação** para a **cidadania** e **preparação** para o **trabalho**.



DICA DE OURO:

Esse artigo está intimamente relacionado à **função social da escola**, que vai muito além da transmissão de conteúdos: ela forma sujeitos críticos, participativos e conscientes de seu papel na sociedade.

DICA

EDUCAÇÃO NA CONSTITUIÇÃO FEDERAL – ART. 205 A 214

BASE LEGAL DA EDUCAÇÃO NO BRASIL



ART. 208 – GARANTIAS EDUCACIONAIS DO ESTADO

Esse artigo detalha o mínimo que o Estado deve assegurar. Ele é cobrado com frequência por ser muito objetivo.

Obrigatoriedade: dos 4 aos 17 anos (inclui a pré-escola e todo o ensino médio);



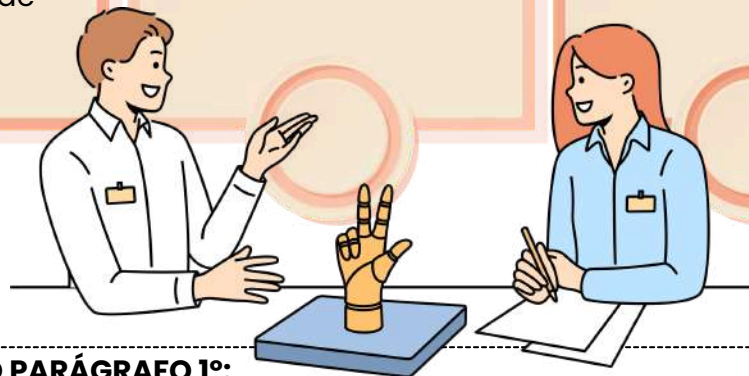
Creche (0 a 3 anos): é direito, mas não é obrigatório;

Pessoas com deficiência: têm direito a atendimento educacional especializado, preferencialmente na rede regular de ensino;

Educação de jovens e adultos (EJA): o Estado deve ofertar para quem não concluiu na idade adequada;

Ensino noturno: deve ser compatível com as necessidades do trabalhador;

Acesso, permanência e qualidade: são obrigações constitucionais.



⚠ ATENÇÃO PARA O PARÁGRAFO 1º:

"O acesso ao ensino obrigatório e gratuito é direito público subjetivo."

Ou seja: a pessoa pode acionar o Judiciário caso o Estado não cumpra esse direito.

DICA

EDUCAÇÃO NA CONSTITUIÇÃO FEDERAL – ART. 205 A 214

BASE LEGAL DA
EDUCAÇÃO NO BRASIL



ART. 214 – PLANO NACIONAL DE EDUCAÇÃO (PNE)

Esse artigo determina que a União elabore um plano decenal, com metas e estratégias claras para garantir:

1

Erradicação do analfabetismo;

2

Universalização da educação básica;

3

Formação continuada dos profissionais da educação;

4

Melhoria da qualidade do ensino;

5

Valorização do magistério (salário, carreira, condições de trabalho).

CONTEXTO IMPORTANTE:

A Lei nº 13.005/2014 instituiu o PNE 2014-2024, que trouxe 20 metas – esse plano serve como instrumento de monitoramento e cobrança das políticas públicas educacionais.

QUIZ

Analise as assertivas a seguir, à luz dos artigos 205 a 214 da Constituição Federal de 1988, e assinale a alternativa que apresenta a sequência correta:

I. A obrigatoriedade da educação básica no Brasil compreende a faixa etária dos 4 aos 17 anos, sendo um direito público subjetivo. Nessa condição, o não oferecimento da vaga pelo poder público pode ensejar responsabilização civil, penal e administrativa da autoridade competente.

II. A valorização dos profissionais da educação escolar pública, prevista como princípio do ensino, limita-se à oferta de formação inicial e continuada, não incluindo aspectos como piso salarial profissional nacional ou plano de carreira.

III. A Constituição Federal assegura, como dever do Estado, a oferta gratuita de educação infantil em creches e pré-escolas para crianças de até cinco anos de idade, sendo a matrícula em creche de frequência obrigatória desde o nascimento até os 3 anos.

IV. Entre as diretrizes do Plano Nacional de Educação, constitucionalmente previstas, inclui-se a erradicação do analfabetismo e a melhoria da qualidade do ensino, objetivos a serem perseguidos por meio de metas decenais.

- a) F – F – V – V b) V – F – F – V c) V – V – F – F d) F – V – V – F e) V – F – V – F

A assertiva II está **incorreta** porque a valorização dos profissionais da educação, conforme o art. 206, inclui não apenas formação inicial e continuada, mas também **plano de carreira, ingresso por concurso público e piso salarial profissional nacional**.

A assertiva III também está **incorreta**, uma vez que, embora a educação infantil em creches e pré-escolas seja garantida como dever do Estado, sua frequência só se torna obrigatória a partir dos **4 anos de idade, e não desde o nascimento**.

DICA

LEI DE DIRETRIZES E BASES DA EDUCAÇÃO NACIONAL (LDB - LEI Nº 9.394/1996)



DEVER DO ESTADO COM A EDUCAÇÃO ESCOLAR PÚBLICA



O que o Estado precisa garantir de forma obrigatória e gratuita?

A LDB é clara: dos 4 aos 17 anos, o acesso à escola é um direito garantido por lei!

I – EDUCAÇÃO BÁSICA OBRIGATÓRIA E GRATUITA (4 A 17 ANOS)

A organização é dividida em:



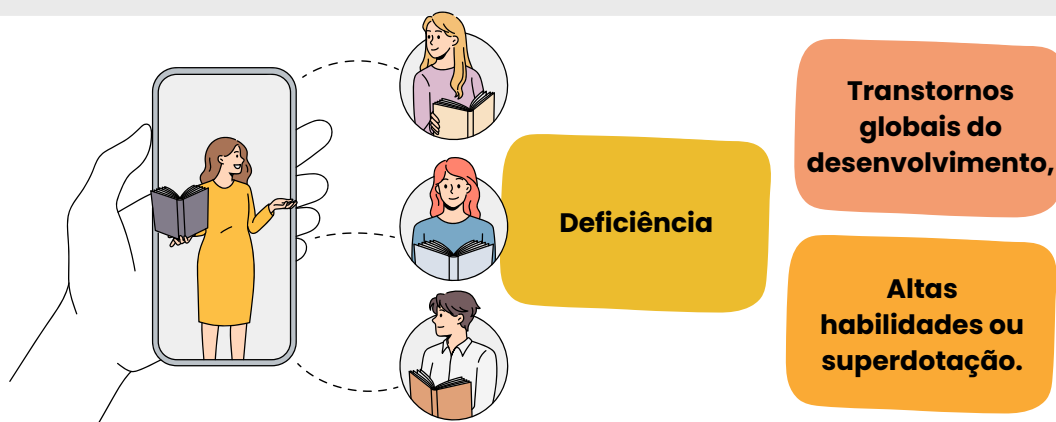
🎯 CAI MUITO EM PROVA!: A OBRIGATORIEDADE DA MATRÍCULA COMEÇA AOS 4 ANOS.

II – EDUCAÇÃO INFANTIL GRATUITA ATÉ OS 5 ANOS

➡ Mesmo antes da obrigatoriedade, o Estado **deve oferecer vaga para creche (0 A 3 ANOS) E PRÉ-ESCOLA (4 A 5 ANOS).**

III – ATENDIMENTO EDUCACIONAL ESPECIALIZADO (AEE)

Para alunos com:



📌 DEVE SER **GRATUITO, TRANSVERSAL (EM TODOS OS NÍVEIS)** E PREFERENCIALMENTE NA **REDE REGULAR DE ENSINO.**



Exemplo de transversalidade: o aluno está matriculado no ensino comum e recebe AEE como suporte complementar.

DICA

LEI DE DIRETRIZES E BASES DA EDUCAÇÃO NACIONAL (LDB - LEI Nº 9.394/1996)



O QUE AS ESCOLAS DEVEM FAZER, POR LEI?

I – ELABORAR E EXECUTAR A PROPOSTA PEDAGÓGICA

➔ A escola não apenas recebe currículo pronto: ela precisa criar seu projeto pedagógico, respeitando diretrizes do sistema de ensino, e colocá-lo em prática.

📌 ISSO CAI BASTANTE EM PROVA COMO: “A QUEM COMPETE ELABORAR A PROPOSTA PEDAGÓGICA?” → À ESCOLA!

II – ADMINISTRAR PESSOAL, RECURSOS MATERIAIS E FINANCEIROS

➔ Cada escola deve gerir seus funcionários, materiais e verba.

III – GARANTIR O CUMPRIMENTO DOS DIAS LETIVOS E HORAS-AULA

➔ A escola deve assegurar que o calendário escolar seja seguido à risca!

🕒 EM REGRA: MÍNIMO DE 200 DIAS LETIVOS E 800 HORAS NO ANO.

200 dias

IV – CUIDAR DO PLANO DE TRABALHO DE CADA DOCENTE

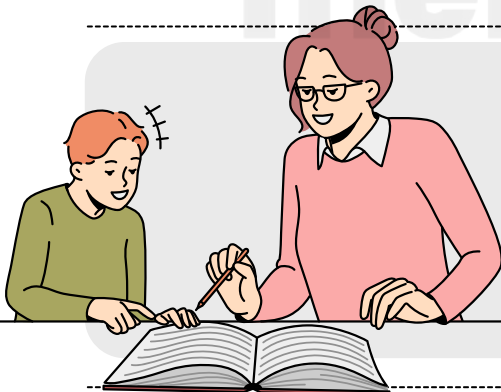
➔ O plano de aula do professor precisa ser acompanhado pela direção da escola.

V – AJUDAR OS ALUNOS COM DIFICULDADES

➔ É dever da escola oferecer meios de recuperação para os alunos com baixo rendimento.

VI – INTEGRAR ESCOLA, FAMÍLIAS E COMUNIDADE

➔ A escola deve criar laços com os responsáveis e a comunidade, favorecendo a participação social.



VII – INFORMAR PAI E MÃE (JUNTOS OU SEPARADOS)

📌 Sobre:

Frequência dos alunos



Rendimento escolar



Proposta pedagógica da escola



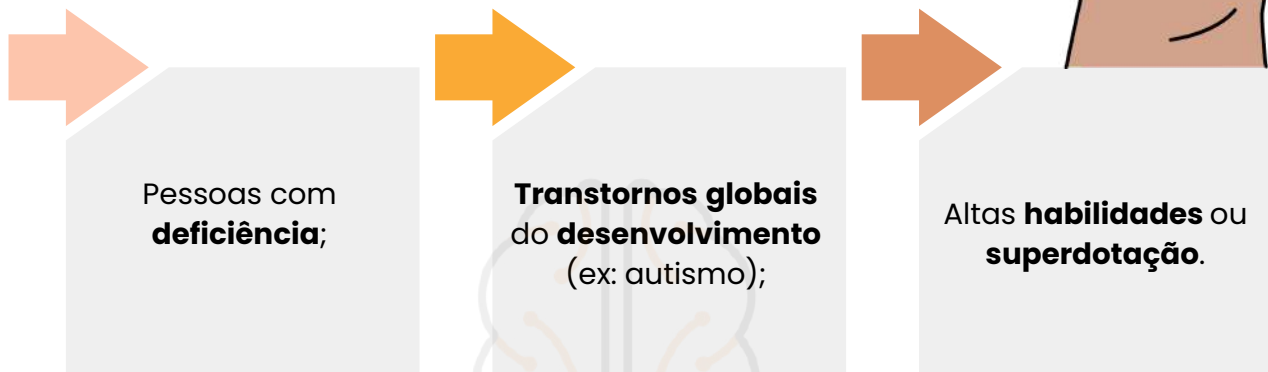
DICA

LEI DE DIRETRIZES E BASES DA EDUCAÇÃO NACIONAL (LDB - LEI Nº 9.394/1996)

EDUCAÇÃO ESPECIAL



A educação especial é modalidade de educação escolar voltada a:



DEVE SER OFERECIDA PREFERENCIALMENTE NA REDE REGULAR DE ENSINO.

- Serviços de **apoio especializado**, dentro da escola regular, serão garantidos **quando necessário**.
- Se a inclusão **não for possível**, o atendimento pode ser feito em **classes, escolas ou serviços especializados**.
- Começa na **educação infantil e segue ao longo da vida**.

🎯 **DICA DE PROVA:** LEMBRE-SE DA **PREFERÊNCIA PELA INCLUSÃO**, MAS A ESPECIFICIDADE DO ALUNO PODE JUSTIFICAR UM ATENDIMENTO SEPARADO.



Os sistemas de ensino devem garantir:

- I. Currículos e recursos específicos às **necessidades dos educandos**.
- II. **Terminalidade específica** (para quem não atingir o nível esperado) e aceleração (para superdotados).
- III. Professores **especializados e capacitados** para inclusão.
- IV. Educação para o **trabalho**, inclusive para aqueles que:
 - Não podem atuar em trabalho competitivo;
 - Têm habilidade superior (artística, intelectual etc.).
- V. **Igualdade** no acesso a programas sociais (merenda, transporte, etc.).

🎯 **DICA DE PROVA:** A EXPRESSÃO TERMINALIDADE ESPECÍFICA COSTUMA APARECER COMO PEGADINHA — SÓ SE APLICA A **QUEM NÃO PUDER ATINGIR O NÍVEL MÍNIMO EXIGIDO POR CAUSA DA DEFICIÊNCIA**.

DICA

LEI DE DIRETRIZES E BASES DA EDUCAÇÃO NACIONAL (LDB - LEI Nº 9.394/1996)

EDUCAÇÃO ESPECIAL

O Poder Público criará um **cadastro nacional de alunos com altas habilidades/superdotação**.

Um regulamento definirá:

Como **identificar** esses **alunos**;

Critérios para **inclusão no cadastro**;

Políticas específicas para eles.

DICA DE PROVA: QUESTÕES PODEM PERGUNTAR SOBRE INÍCIO DA IDENTIFICAÇÃO E SOBRE A FINALIDADE DO CADASTRO – É PARA FOMENTAR POLÍTICAS PÚBLICAS.

O poder público deve **priorizar o atendimento na rede pública regular**, mesmo apoiando instituições especializadas.

DICA DE PROVA: ATENÇÃO AO TERMO "**ALTERNATIVA PREFERENCIAL**" – É A **AMPLIAÇÃO DA REDE PÚBLICA INCLUSIVA**.

DICA

ORGANIZAÇÃO CURRICULAR E INCLUSÃO



CURRÍCULO INCLUSIVO E EDUCAÇÃO COMO ENFRENTAMENTO DAS DESIGUALDADES

O QUE É CURRÍCULO INCLUSIVO?

O **currículo inclusivo** é aquele que considera as **diferenças individuais** dos estudantes como **ponto de partida para o planejamento pedagógico**.

Ele não se limita a incluir alunos com deficiência, mas também **contempla a diversidade étnico-racial, de gênero, de orientação sexual, de contextos culturais e socioeconômicos**.

A escola tem papel central no **combate às desigualdades sociais**, funcionando como espaço de construção de cidadania e justiça social. Isso requer:

- ✓ **Currículos que representem diferentes culturas e histórias.**
- ✓ **Metodologias que atendam às necessidades de todos os alunos.**
- ✓ **Políticas públicas que assegurem recursos e formação docente.**

EXEMPLO PRÁTICO

Uma escola pública em comunidade quilombola inclui no currículo conteúdos sobre a história e cultura afro-brasileira, conforme a Lei nº 10.639/2003, que torna **obrigatório o ensino da História e Cultura Afro-Brasileira e Africana**.

Além disso, para alunos com deficiência, a escola utiliza o **Desenho Universal para Aprendizagem (DUA)**, garantindo que todos tenham acesso aos mesmos conteúdos com adaptações pedagógicas.



DICA

EDUCAÇÃO INFANTIL

BRINCAR COMO EIXO ESTRUTURANTE



Na Educação Infantil, o **brincar é eixo estruturante do currículo**, sendo forma privilegiada de **expressão, aprendizagem, interação e desenvolvimento integral** da criança.

O brincar deve estar **intencionalmente planejado, articulado ao tempo, ao espaço e às interações**, respeitando os **interesses e ritmos infantis**.

➔ **Observação de prova:** Em concursos, o brincar não é visto como **recreação** ou **tempo livre**, mas como **prática pedagógica essencial**, conforme BNCC e DCNEI.

1

EXEMPLOS DE PROVA

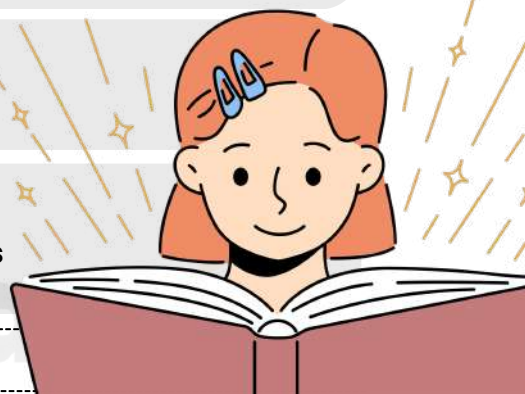
Itens que afirmam que o **brincar é linguagem da criança e meio de aprendizagem**.

2

Questões que contrapõem **brincar x ensino** conteudista precoce.

3

Situações em que o professor **organiza espaços e tempos** para favorecer **brincadeiras significativas**.



DICA DE OURO

Traga a teoria para a prática:

➔ O brincar deve ser **planejado, observado e avaliado**, sem perder seu **caráter lúdico e espontâneo**.



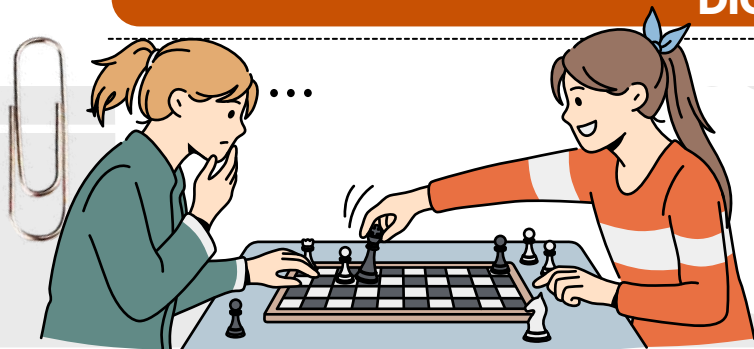
? Pergunta típica

O brincar na Educação Infantil deve ser compreendido como tempo livre sem intencionalidade pedagógica?

➔ **Resposta: X Não.**
O brincar é intencional, planejado e fundamental para o desenvolvimento integral da criança.



DICA



EDUCAÇÃO INFANTIL

INTERAÇÕES COMO BASE DA APRENDIZAGEM

Na **Educação Infantil**, as interações entre **crianças, adultos e ambiente** são fundamento do desenvolvimento e da aprendizagem, possibilitando a construção de conhecimentos, valores, identidade e autonomia.

As práticas pedagógicas devem **favorecer interações significativas**, respeitando a **diversidade**, os **ritmos** e as **singularidades das crianças**.

➔ **Observação de prova:** A banca costuma cobrar que **interações NÃO são espontâneas** apenas, mas **intencionalmente promovidas** pelo professor na organização do tempo, do espaço e das propostas pedagógicas.

EXEMPLOS DE PROVA

1

Questões que associam **interações ao desenvolvimento social, emocional e cognitivo**.

2

Itens que afirmam que o **professor atua como mediador das interações**, e **não como transmissor de conteúdos**.

3

Situações-problema em que a organização do espaço **favorece** ou **dificulta a interação** entre as crianças.

★ DICA DE OURO

🧠 Traga a teoria para a prática:

➔ Organizar o **espaço em cantinhos, rodas e atividades coletivas** favorece interações e aprendizagens significativas.



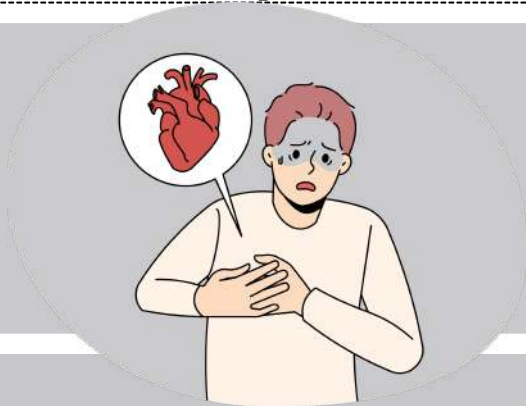
? Pergunta típica

As interações na Educação Infantil ocorrem apenas de forma espontânea, sem necessidade de planejamento docente?

➔ **Resposta: ✗ Não.**
As interações devem ser planejadas e mediadas, integrando tempo, espaço e intencionalidade pedagógica.

DICA

NOÇÕES DE PRIMEIROS SOCORROS



URGÊNCIA E EMERGÊNCIA

 REANIMAÇÃO CARDIOPULMONAR (RCP)

A RCP deve ser iniciada imediatamente em casos de **parada cardiorrespiratória**. O protocolo segue as diretrizes da **American Heart Association (AHA)**:

- ✓ Confirme a ausência de resposta e respiração normal;
- ✓ **Inicie compressões torácicas**: 100 a 120 compressões por minuto, com profundidade de 5 a 6 cm;
- ✓ Se houver um **desfibrilador externo automático (DEA)**, utilize-o o mais rápido possível;
- ✓ Realize a **ventilação** conforme protocolo (boca-a-boca ou uso de bolsa-válvula-máscara).



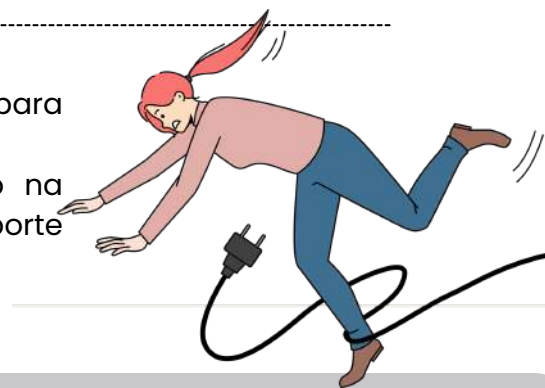
 CONTROLE DE HEMORRAGIAS

- ✓ Aplique **compressão direta** sobre a **ferida** com gaze estéril ou tecido limpo;
- ✓ Se o sangramento persistir, utilize **curativos compressivos**;
- ✓ O **torniquete** deve ser usado apenas em **casos extremos**, como amputações ou hemorragias não controláveis por compressão direta.



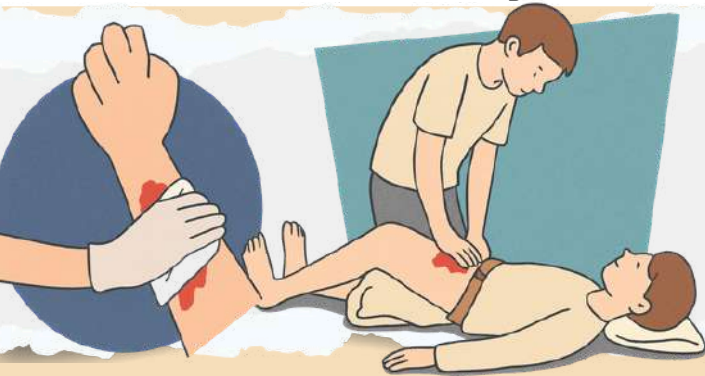
 IMOBILIZAÇÃO DE FRATURAS E TRAUMAS

- ✓ Evite **movimentar a área lesionada**;
- ✓ Utilize **talas** ou **imobilizadores** para estabilizar o membro fraturado;
- ✓ Em casos de suspeita de lesão na coluna, **NÃO mova** o **paciente** sem suporte adequado.



DICA

NOÇÕES DE PRIMEIROS SOCORROS



HEMORRAGIAS

o que precisamos saber?



Hemorragia é a **perda de sangue** devido ao **rompimento** de um **vaso sanguíneo**, veia ou artéria, alterando o fluxo normal da circulação. A **hemorragia abundante e não controlada**, pode **causar a morte em 3 a 5 minutos**.

HEMORRAGIAS – COMO IDENTIFICAR E AGIR

TIPOS DE HEMORRAGIA

- **Arterial:** sangue vermelho vivo, jato pulsátil (mais grave).
- **Venosa:** sangue escuro, fluxo contínuo.
- **Capilar:** pequeno sangramento superficial.



SINAIS E SINTOMAS

Os sinais de hemorragia dependem do tipo e da gravidade:

➔ **Hemorragia Externa:** Perda de sangue visível, que pode ser em grande volume e de difícil controle.

➔ **Hemorragia Interna:** Os sintomas podem não ser óbvios imediatamente.

- Pele fria, pálida e suada.
- Tontura, fraqueza e sede intensa.
- Pulso rápido e fraco (taquicardia).
- Dor abdominal ou inchaço (se o sangramento for no abdômen).
- Confusão ou alteração do nível de consciência.

PRIMEIROS SOCORROS PARA HEMORRAGIAS

- ➔ Mantenha a calma e ligue imediatamente para os **serviços de emergência** (SAMU 192 ou Bombeiros 193).
- ➔ Aplique **pressão direta e firme** sobre o **ferimento** usando uma **gaze, pano ou lenço limpo**. Use a palma da mão se necessário.
- ➔ Mantenha a **pressão continuamente** por pelo menos **15 minutos**. A interrupção precoce pode remover o coágulo recém-formado e reiniciar o sangramento.
- ➔ Adicione mais camadas de pano se o sangue encharcar o curativo, mas **não remova a camada original**.
- ➔ Se o ferimento for em um **braço** ou **perna** e não houver suspeita de fratura, **eleve o membro acima do nível do coração** para ajudar a diminuir o fluxo sanguíneo.



➔ Não tente fazer um **torniquete sem conhecimento técnico**, pois o uso incorreto pode causar danos graves. O torniquete só deve ser considerado em **casos de sangramento abundante e incontrolável** em membros, se o socorro médico estiver demorando muito.

➔ **Não tente limpar ferimentos profundos** ou **remover objetos encravados**; apenas comprima ao redor do objeto.



DICA

NOÇÕES DE PRIMEIROS SOCORROS

QUEIMADURAS

o que fazer na hora da emergência?



🔥 O QUE FAZER E O QUE NÃO FAZER EM CASOS DE QUEIMADURA

✅ O que fazer

- Lavar com **água corrente em temperatura ambiente** (10 a 20 min).
- Proteger a queimadura com **pano limpo ou gaze estéril**.
- Buscar atendimento de saúde, principalmente em queimaduras de 2º grau extensas, 3º e 4º grau, áreas sensíveis (face, mãos, pés, genitais), idosos e crianças.

❌ O que NÃO fazer

- **Não usar água gelada** ou **gelo direto** (agrava a lesão).
- Não aplicar **produtos caseiros** como:
 - pasta de dente
 - borra de café
 - clara de ovo
 - manteiga ou óleo

⚠️ **NÃO TRATAR QUEIMADURA GRAVE EM CASA — RISCO DE INFECÇÃO E AGRAVAMENTO.**

1º GRAU — VERMELHIDÃO E DOR LEVE

- Resfrie a área com água corrente por alguns minutos.
- ❌ **Não** use gelo (piora a lesão).
- Hidrate a pele após o resfriamento.
- Se necessário, usar analgésico comum.



1º GRAU 🔥

2º GRAU — BOLHAS E DOR INTENSA

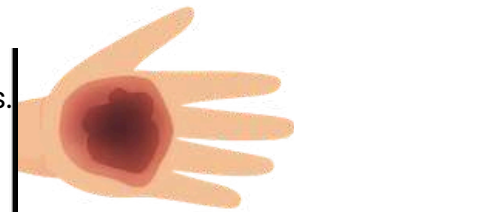
- Lave suavemente com água corrente.
- ❌ **Nunca** estoure as bolhas (risco de infecção).
- Cubra com pano limpo ou gaze estéril.
- Procure atendimento médico;



2º GRAU 🔥🔥

3º GRAU — PELE BRANCA, ESCURECIDA OU SEM DOR

- Lesão profunda com destruição de terminações nervosas.
- ❌ **Não** aplique pomadas ou receitas caseiras.
- Cubra com gaze estéril sem pressão.
- Vá imediatamente para o hospital (emergência).



3º GRAU 🔥🔥🔥🔥

4º GRAU — DANOS EM MÚSCULOS, TENDÕES E OSSOS

- Emergência gravíssima com risco de morte.
- Acione o SAMU (192) imediatamente.
- Mantenha a vítima estável até o socorro chegar.
- ❌ **Não** tente remover roupas aderidas à pele.



4º GRAU 🔥🔥🔥🔥🔥

DICA

NOÇÕES DE PRIMEIROS SOCORROS

LESÕES MUSCULARES: CONTUSÃO X DISTENSÃO



Podemos classificar as lesões musculares em contusões e distensões.

Contusão Muscular

O que é? Ocorre como resultado de um **golpe direto no músculo**.

✓ Principais características:

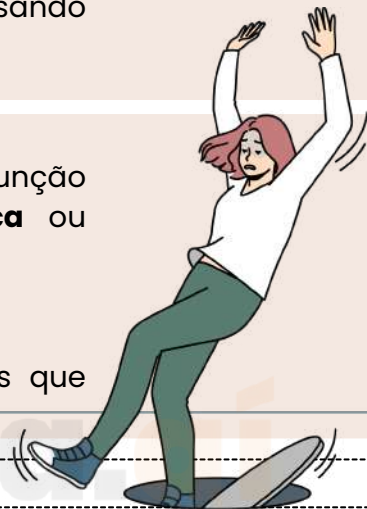
- Não há ruptura da pele.
- Pode haver lesão dos vasos sanguíneos, causando equimose (mancha roxa).
- Não causa prejuízo funcional significativo

Distensão Muscular

O que é? Lesão aguda do músculo, geralmente na junção **musculotendinosa**, devido a uma **contração brusca** ou **excessiva**.

✓ Causas:

- Pode ser **aguda** (devido a um esforço súbito).
- Pode ser **crônica** (devido a movimentos repetitivos que sobrecarregam o músculo).



Classificação das Distensões Musculares:

Grau 1 (Leve):

- ✓ Ruptura de poucas fibras musculares.
- ✓ Dor leve, sem perda de força.
- ✓ Pequeno desconforto ao movimentar o músculo.

Grau 2 (Moderada):

- ✓ Ruptura parcial do músculo.
- ✓ Dor mais intensa e edema moderado.
- ✓ Pode haver diminuição da força.

Grau 3 (Grave):

- ✓ Ruptura completa do músculo.
- ✓ Dor intensa e perda significativa da função.
- ✓ Necessidade de tratamento mais prolongado e, em alguns casos, cirurgia.



CHEGAMOS AO FIM




Parabéns, você acaba de conhecer a nossa amostra para o concurso da **Prefeitura de Rio Claro/SP** ! Esperamos que esta breve demonstração tenha despertado seu interesse e mostrado como nosso material pode ajudá-lo a **conquistar sua** tão sonhada **aprovação**.

Se você deseja se **destacar** frente à concorrência, você precisa **estudar** com o **material do Memoriza.ai**

Agora é com você: **quer ser aprovado** e tomar **posse** no concurso ainda em 2026?

Então...

→ [clique aqui para conhecer o material completo](#)



Professor
Carlos Fagundes
Sócio Fundador do MA

Obstáculo é aquilo que você vê quando tira os olhos do seu **propósito**.

→ [Acesse nosso Instagram](#)