

AMOSTRA

Polícia Militar do Estado do Espírito Santo

PM ES

Soldado Combatente



memoriza.ai



FALA, FUTURO APROVADO NO CONCURSO DA PM ES!

Seja muito bem - vindo!

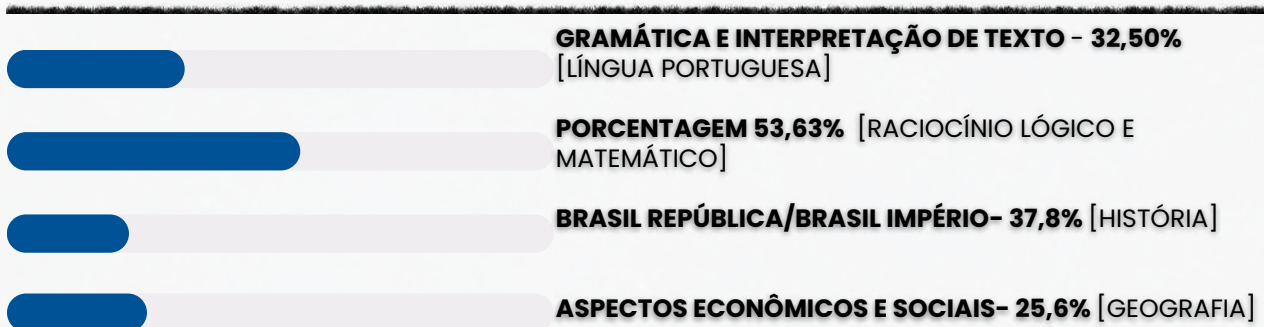
VOCÊ ACABA DE BAIXAR A AMOSTRA DO MEMORIZA.AÍ PARA ESTE CONCURSO.

O **Memoriza.aí** é um material que contém **dicas estratégicas** dos assuntos que certamente vão cair na sua prova!

Nossa equipe pedagógica realizou uma **análise** de **mais de 50000 questões** de **concursos anteriores** e identificou os **assuntos chave** que sempre se repetem nas últimas provas.

Por meio dessa **análise** das questões da **banca** e do **concurso** desenvolvemos um **material específico** com **dicas ilustradas** e **gatilhos emocionais** para melhorar sua memorização, de modo que você poderá focar exatamente nos assuntos que serão cobrados na sua prova.

Veja no gráfico abaixo uma breve demonstração dos **temas mais frequentes** das **provas** identificados pela nossa equipe pedagógica:



É como se a gente fizesse todo **trabalho duro** por você e te entregasse o que você precisa. Com isso, **você ganha muito tempo!**

Veja só o depoimento de um de nossos alunos que foi **APROVADO** recentemente no concurso:



Oiii! Boa tarde!

Ana Luiza



Pensei mto antes de vir aqui, mas sei que feedbacks são importantes, e eu não podia deixar de agradecer pelo material. Ano passado comprei o material da EBSE RH de vocês, e fui aprovada em segundo lugar, no HUNIFAP.

Foi o único material que estudei, e por ser de fácil linguagem e bem gráfico (eu sou muuuuito visual), deu mto bom pra mim!

Parabéns pelo trabalho!!



Caso tenha qualquer dúvida, você pode entrar em contato conosco enviando seus questionamentos para o suporte:



contato@memorizaai.com.br

OU



[clique aqui](#) para acionar nosso time via **whatsapp**.

QUER SER O PRÓXIMO APROVADO?

[clique aqui e saiba como](#)

ENÃO PARA POR AÍ...

Você ainda terá acesso a bônus exclusivos - quer ver?

Além do material base para o seu estudo, você terá acesso a **4 bônus exclusivos** que vão **potencializar** o seu **progresso** nos **estudos**. Veja abaixo os bônus:



BÔNUS 1: DO ZERO À APROVAÇÃO

UM MATERIAL QUE ENSINA A ORGANIZAR SUA JORNADA DE ESTUDO, DO COMEÇO AO FIM, DESDE A DECISÃO DE QUAL CARGO ESCOLHER ATÉ COMO ORGANIZAR SEUS ESTUDOS, CRONOGRAMAS E ESCOLHER AS FERRAMENTAS DE ESTUDO QUE VOCÊ UTILIZARÁ.



BÔNUS 2: GESTÃO DO TEMPO

O CONTEÚDO SERÁ MINISTRADO POR PÚBLIO ALVES, APROVADO NO TJ-SP, E SERÁ DISPONIBILIZADO EM VÍDEO AULAS, JUNTAMENTE COM MATERIAL DE APOIO E UMA PLANILHA MODELO PARA AJUDAR NA ORGANIZAÇÃO DA SUA ROTINA, AUMENTANDO EM ATÉ 10 VEZES A SUA PRODUTIVIDADE NOS ESTUDOS.



BÔNUS 3: COMO HACKEAR O EDITAL

SE VOCÊ TEM DIFICULDADE EM ENCONTRAR AS PRINCIPAIS INFORMAÇÕES E ANALISAR OS TÓPICOS MAIS COBRADOS DE UM EDITAL, APRENDERÁ TUDO ISSO NA PRÁTICA, DESVENDANDO TUDO O QUE PRECISA PARA EXTRAIR TODOS OS CÓDIGOS DE EDITAL.



BÔNUS 4: CRONOGRAMA 30 DIAS

ESTE CRONOGRAMA OFERECE UMA ESTRUTURA CLARA E PRÁTICA PARA OS 30 DIAS QUE ANTECEDEM SUA PROVA, PERMITINDO UMA ABORDAGEM ORGANIZADA E EFICIENTE DO ESTUDO. AO DIVIDIR O CONTEÚDO EM PARTES MANEJÁVEIS E DISTRIBUIR AS ATIVIDADES AO LONGO DO PERÍODO, VOCÊ PODERÁ FOCAR EM CADA TÓPICO COM MAIS PROFUNDIDADE E EVITAR A SOBRECARGA DE INFORMAÇÕES.

ESSES BÔNUS SÃO POR TEMPO LIMITADO!

clique aqui para saber mais!

CONTEÚDO PROGRAMÁTICO

Abordamos **todas as disciplinas exigidas** do edital

 **NO MATERIAL COMPLETO VOCÊ TERÁ ACESSO AS DISCIPLINAS DE:**

- Língua Portuguesa
- Raciocínio Lógico e Matemático
- Geografia
- História

VEJA ABAIXO A AMOSTRA COM O FORMATO DO MATERIAL QUE VOCÊ PODE TER ACESSO PARA AUMENTAR SUA PONTUAÇÃO NESSA RETA FINAL!

→ clique aqui para conhecer o material completo

SOLDADO COMBATENTE

memorize.ai

DICA

PLURAL DOS SUBSTANTIVOS COMPOSTOS

O plural dos substantivos compostos é feito mediante duas situações. Uma delas se refere à forma como ele é escrito.



Se o substantivo composto for **escrito sem hífen**, o plural é feito tal como os **substantivos simples**, muitas vezes acrescentando o **"s" no final**.

- **Exemplos:** claraboia(s), ferrovia(s), passatempo(s).



A outra situação que deve ser observada é como o **substantivo que escrito com hífen é formado** (por **verbo + substantivo**, por palavras unidas por **preposição**, por **palavras repetidas**, entre outros).

Nesses casos, algumas **regras** devem ser **observadas**.

REGRAS DOS SUBSTANTIVOS COMPOSTOS COM HÍFEN

1

SUBSTANTIVO + SUBSTANTIVO QUE ESPECIFICA O PRIMEIRO

Apenas o **primeiro elemento** passa para o plural ou os **dois elementos** passam para o plural. Exemplos:

- caneta-tinteiro (canetas-tinteiro ou canetas-tinteiros)
- salário-família (salários-família ou salários-famílias)
- banana-prata (bananas-prata ou bananas-pratas)

2

PALAVRAS UNIDAS POR PREPOSIÇÃO

Apenas o **primeiro elemento** passa para o plural. Exemplos:

- estrela-do-mar (estrelas-do-mar)
- mula-sem-cabeça (mulas-sem-cabeça)
- peroba-do-campo (perobas-do-campo)

3

VERBO OU ADVÉRBIO + SUBSTANTIVO OU ADJETIVO

Apenas o **segundo elemento** passa para o plural. Exemplos:

- abaixo-assinado (abaixo-assinados)
- beija-flor (beija-flores)
- sempre-viva (sempre-vivas)

4

PALAVRAS REPETIDAS OU ONOMATOPEIAS

Apenas o **segundo elemento** passa para o plural. Exemplos:

- pingue-pongue (pingue-pongues)
- teco-teco (teco-tecos)
- tique-taque (tique-taques)

5

PALAVRA VARIÁVEL + PALAVRA VARIÁVEL

Os **dois elementos** passam para o plural. Lembrando que são **palavras variáveis substantivos, verbos, adjetivos, pronomes, artigos e numerais**. Exemplos:

- cota-parte (cotas-partes)
- mão-boba (mãos-bobas)
- segunda-feira (segundas-feiras)

DICA

COLOCAÇÃO PRONOMINAL IV



MESÓCLISE

A **mesóclise** acontece quando o **pronome oblíquo aparece no meio do verbo, entrecortando a palavra**. O **pronome liga-se ao verbo por meio do hífen**. A mesóclise pode ocorrer se **duas condições acontecerem**:

- ✓ **Não** houver **justificativa para uso de próclise** (ou seja, não há nenhuma palavra atrativa antes do verbo); e
- ✓ O **verbo estiver conjugado no tempo futuro do modo indicativo** (seja futuro do presente, seja futuro do pretérito).

Observe:

Informar-lhe-ei assim que possível.

Nesse caso, a forma verbal **"informarei"** está cortada ao meio pelo pronome **"lhe"**, sendo um **exemplo de mesóclise**. Isso ocorreu pois **não há nenhuma palavra atrativa antes do verbo e porque a conjugação está no tempo futuro do presente do modo indicativo**.

→ EXEMPLOS DE MESÓCLISE

- **Consultar-lhe-ei** sobre esse assunto amanhã.
- **Dir-lhe-iam** as novidades se fosse possível.
- **Revelar-nos-ia** os segredos se pudesse.

A mesóclise praticamente **não existe** na linguagem oral e na linguagem escrita informal.

PORTANTO, SE HOVER FATORES QUE EXIGEM TANTO A PRÓCLISE QUANTO A MESÓCLISE NA MESMA FRASE, A PRÓCLISE PREVALECERÁ.

→ Mesóclise em locuções verbais

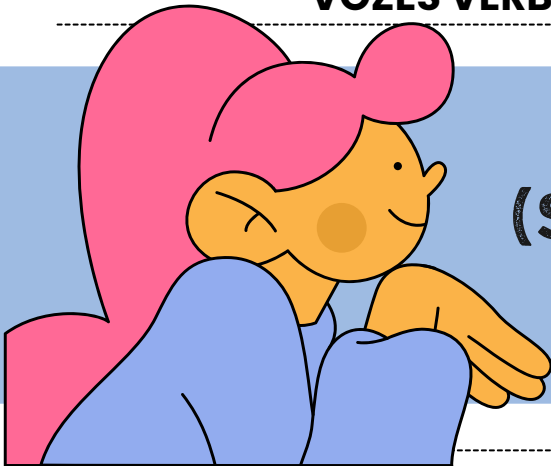
O pronome tende a aparecer entrecortando o primeiro verbo (verbo auxiliar).

Verbo auxiliar + **pronome oblíquo** + verbo auxiliar + verbo principal

Ter-nos-iam informado sobre o resultado muito tempo antes, mas não foi possível.

DICA

VOZES VERBAIS: FORMA E CONVERSÃO



Voz passiva analítica
(SER + PARTICÍPIO)


A voz passiva analítica é uma **construção verbal que envolve o uso do verbo "ser" seguido do particípio passado do verbo principal**. Essa construção é comumente usada para expressar uma ação na qual o sujeito sofre a ação, em oposição à voz ativa, em que o sujeito realiza a ação. A estrutura geral da voz passiva analítica é a seguinte:

[verbo "ser" conjugado no tempo e modo adequados] + [particípio passado do verbo principal] + [agente da passiva, opcional]


 **Exemplo:** Cristiano foi reprovado.

Ao analisarmos os **elementos verbais da frase**, vemos que:

- **foi:** verbo ser (flexionado na 3ª pessoa do singular do Pretérito Perfeito, do Modo Indicativo);
- **reprovado:** particípio passado (do verbo reprovar).

 Veja mais algumas frases na **voz passiva analítica**:

- O carro foi comprado por mim.
- O software foi desenvolvido pelo diretor.
- O restaurante será remodelado.
- Roberto foi repreendido pela professora.

 Além de ter uma estrutura própria, outra particularidade da **voz passiva analítica** é que ela pode **apresentar** (opcionalmente) o **agente da passiva**. Essa **característica não é contemplada pela voz passiva sintética**.

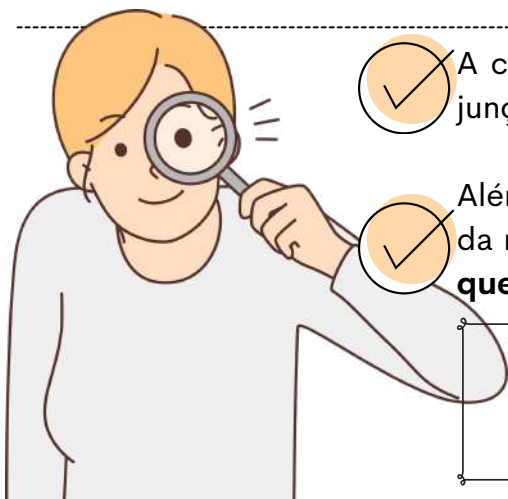
O **agente da passiva** é o **responsável** pela **execução da ação de um verbo na voz passiva**.

Exemplo: A foto foi tirada pelo menino.

Na frase acima, "**pelo menino**" é o **agente da passiva**.

DICA

CRASE I



A crase é um fenômeno fonético (`) que representa a junção da **preposição "a"** com o **artigo feminino "a"**.



Além disso, pode haver crase também na combinação da mesma **preposição** com **pronomes demonstrativos** que se iniciem com a letra **"a"**.

A crase é indicada graficamente pelo **acento grave (`)** sobre a letra **"a"**..

QUANDO NÃO USAR CRASE?

Diante de substantivos masculinos

A crase é a fusão da **preposição a + artigo definido a** (feminino).

Nos masculinos, o artigo é o, formando **"ao"**. **Exemplos:** Joaquim vai **ao trabalho**.

Antes de numerais

Numerais não recebem crase. **Exemplo:** Encontramos **as oito meninas** que saíram da festa.

⚠ **Exceção:** Horas → sempre com crase. **Exemplo:** Nosso encontro foi às oito.

Diante de palavra indefinida

Indefinidos como **uma, cada, toda, qualquer, certa** não pedem crase. **Exemplo:** O mercado fica **a uma rua** da minha casa. 🏠

⚠ **Atenção!** Se **"uma"** indicar hora, **haverá crase:** **Exemplo:** Tomei o remédio à uma da tarde.

Diante dos pronomes relativos "que", "quem" e "cuja"

Quando a preposição a precede esses relativos, **não há fusão** → logo, **não há crase**.

Exemplos: Esta é a pessoa **a quem** fizeste alusão.

Diante de verbos no infinitivo

Verbos no **infinitivo não pedem artigo**, logo não há crase. **Exemplos:** Ficou a ver navios.

Diante de pronome pessoal e pronomes de tratamento

Antes de **pronomes pessoais** (você, ele, ela) e de **tratamento** (Vossa Excelência, Vossa Senhora, Vossa Majestade) não se usa crase. **Exemplos** Não disseram **a você** toda a verdade.

Nas expressões com repetição da mesma palavra

Expressões formadas por **palavras repetidas com preposição** não levam crase.

Exemplos: Frente **a frente**.

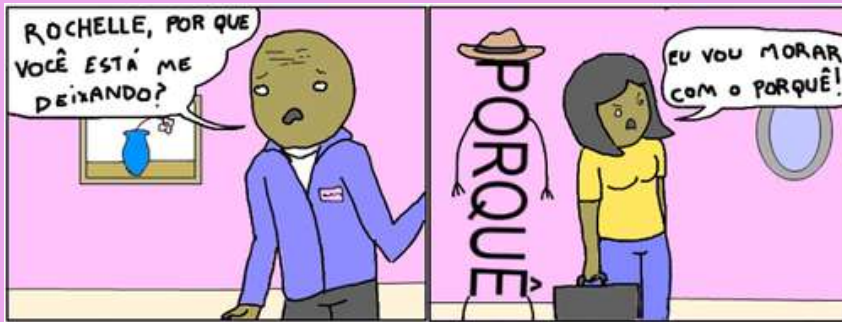
Diante da palavra casa quando desacompanhada de adjunto

Quando **"casa"** aparece sozinha (sentido de lar), não leva crase.

⚠ Só com **adjunto** (ex.: à casa de meus pais) pode haver crase. **Exemplos:** Irei **a casa** logo mais.

DICA

PONTO E VÍRGULA (;) I



O **ponto-e-vírgula** não teria a menor chance com a Rochelle; **ninguém sabe como empregá-lo!** 🤪

e então, como utilizamos?

SEPARAR ITENS EM UMA LISTA

O ponto e vírgula pode ser usado para **separar itens em uma lista quando esses itens já contêm vírgulas internas**. Isso ajuda a evitar a confusão entre as vírgulas usadas dentro dos itens da lista e as vírgulas que separam os próprios itens.

Por exemplo:

Na reunião, discutimos a agenda, que incluiu os seguintes tópicos: orçamento, planejamento estratégico; metas de vendas, marketing; e contratações.

faça anotações aqui!

DICA

HÍFEN (-) II

- Para os prefixos **além-**, **aquém-**, **ex-**, **pós-**, **pré-**, **pró-**, **recém-** e **sem-**.

O uso do hífen é essencial para esses prefixos, **independentemente** da **letra inicial** do elemento seguinte.

Exemplos: *além-mar*, *ex-esposa*, *pós-moderno*, *pré-cozido*, *pró-reitoria*, *recém-casados*, *sem-terra*.



USO DE COLOCAÇÃO PRONOMINAL

- O hífen é empregado para **separar** o **pronome oblíquo do verbo** em situações de **mesóclise** e **ênclise**. Veja:
- Exemplos de **mesóclise** (posicionamento no meio do verbo):
"entregar-me-ão o documento", *"ver-nos-emos em breve"*.
- Exemplos de **ênclise** (após o verbo):
"ofereci-lhe ajuda", *"resolveram-se logo"*.



DIVISÃO SILÁBICA E TRANSLINEAÇÃO

- O hífen também é utilizado para **separar sílabas**, indicando a **translineação** quando uma **palavra não cabe em uma linha** e precisa continuar na próxima.

Exemplo de divisão silábica: *vi-a-gem*

Exemplo de translineação:

- *vi-agem*

Importante! Quando uma palavra com hífen é **dividida** com outro hífen para indicar translineação, é **recomendado utilizar duplo hífen**. Veja:

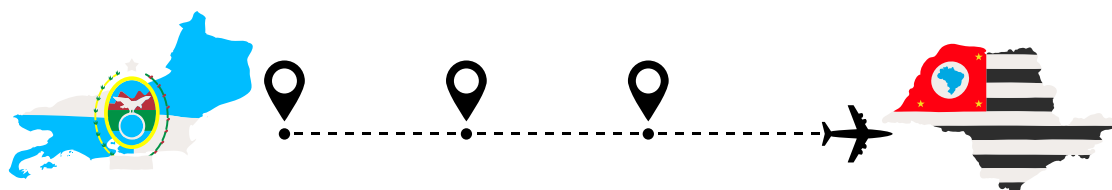
Exemplo de translineação da palavra "guarda-roupa":

- *guarda-*
-roupa



ENCADEAMENTO VOCABULAR

- Ao **unir** duas palavras para formar um **termo composto**, o hífen é empregado.
Exemplo: *"eixo Rio-São Paulo"*.



DICA

CONCORDÂNCIA VERBAL II

TIPOS DE SUJEITO



1

SUJEITO SIMPLES

➤ Ocorre quando há apenas um núcleo (uma palavra principal) representando o sujeito.

Exemplo: O vizinho está chamando.

➡ Aqui, "vizinho" é o núcleo do sujeito.

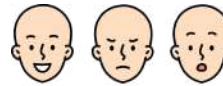
2

SUJEITO COMPOSTO

➤ Acontece quando o sujeito tem **dois ou mais núcleos ligados entre si**.

Exemplo: Minha mãe e meu irmão amam chocolate.

➡ Os núcleos do sujeito são "mãe" e "irmão".



3

SUJEITO OCULTO (OU DESINENCIAL)

➤ O **sujeito não aparece escrito na frase, mas pode ser identificado:**

- pelo **contexto** (quem está falando ou sobre quem se fala);
- ou pela **desinência verbal** (a terminação do verbo).

Exemplo: Estamos muito felizes com a novidade.

➡ O verbo "estamos" indica que o sujeito é "nós".



4

SUJEITO DETERMINADO

➤ É aquele que pode ser **identificado de alguma forma**.

➡ Engloba os sujeitos **simples, compostos e ocultos**.

Exemplo: Carla disse que vai viajar.

➡ O sujeito é "Carla", facilmente reconhecido.

5

SUJEITO INDETERMINADO

➤ Quando **não conseguimos identificar o sujeito**, nem pelo **contexto** e nem pela **forma verbal**.

➡ Geralmente aparece com:

- verbo na **3ª pessoa do singular + "se"** (índice de indeterminação);
- ou **verbo na 3ª pessoa do plural**, sem que se saiba **quem praticou a ação**.

Exemplo: Vive-se bem aqui. (Não sabemos quem vive).

6

SUJEITO INEXISTENTE

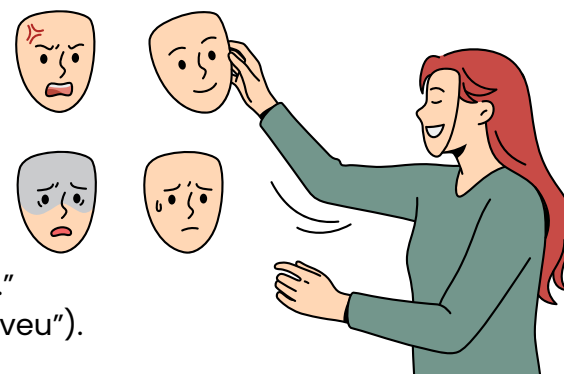
➤ Também chamado de **oração sem sujeito**.

➡ Ocorre com **verbos impessoais**, que **não têm sujeito**.

Principais casos:

- **Fenômenos da natureza:** chover, nevar, trovejar...
- **Tempo decorrido:** "Faz dois anos...", "Eram três horas..."
- **Verbo haver no sentido de existir:** "Há muitas dúvidas."

Exemplo: Choveu a semana toda. (Não existe "quem choveu").



DICA

CONECTIVOS LÓGICOS I



CONECTIVO "E"
(CONJUNÇÃO)

A conjunção é uma operação lógica na qual a **proposição composta é verdadeira somente se ambas as proposições simples que a compõem também forem verdadeiras**. Se pelo menos uma das proposições simples for falsa, a conjunção será falsa.

Portanto, na conjunção, **o valor lógico predominante é o falso**, pois é necessário que todas as condições sejam atendidas para que a proposição composta seja verdadeira.

EXEMPLO:

No caso da sentença "Estudar é necessário e ser nomeado é uma glória", **essa proposição composta só será verdadeira se ambas as proposições simples que a compõem forem verdadeiras**:

- "Estudar é necessário" (Verdadeira)
- "Ser nomeado é uma glória" (Verdadeira)

Se ambas essas afirmações forem verdadeiras, então a sentença composta "Estudar é necessário e ser nomeado é uma glória" será verdadeira. Caso contrário, se pelo menos uma das afirmações for falsa, a sentença composta será falsa.

Esse é um exemplo de como a conjunção funciona na lógica para combinar proposições e avaliar sua verdade, **ambas as condições devem ser satisfeitas para que a sentença seja verdadeira. Caso contrário, ela será falsa.**



TABELA VERDADE DA CONJUNÇÃO "E"

SERÁ VERDADEIRA QUANDO TODAS AS PROPOSIÇÕES FOREM VERDADEIRAS

| p | q | peq |
|---|---|-----|
| V | V | V |
| V | F | F |
| F | V | F |
| F | F | F |

DICA

CONTRADIÇÃO

Uma contradição é o oposto de uma tautologia na lógica proposicional.

Uma contradição é **uma proposição composta que é sempre falsa, independentemente dos valores de verdade das proposições simples que a compõem**. Em outras palavras, não importa quais valores de verdade você atribua às proposições individuais, **a proposição composta será sempre falsa (F)**.



COMO FAÇO PARA RECONHECER UMA CONTRADIÇÃO?

Basta construir a tabela-verdade da proposição composta para verificar se ela é uma contradição. Se **em todas as linhas da tabela-verdade a proposição composta resultar em Falso (F)**, então você tem uma contradição.

Por exemplo, **a proposição composta "A \wedge \neg A"** (onde \wedge representa a conjunção e \neg a negação) é uma contradição, pois sua tabela-verdade mostra que o resultado é sempre Falso:

EXEMPLO DE TABELA-VERDADE COM UMA CONTRADIÇÃO

| A | \neg A | A \wedge \neg A |
|---|----------|---------------------|
| V | F | F |
| F | V | F |

Em ambas as linhas, o valor resultante de "A \wedge \neg A" é Falso. Portanto, **"A \wedge \neg A" é uma contradição**.



DICA

IMPLICAÇÃO LÓGICA III

IMPLICAÇÃO LÓGICA COMPOSTA

COMO RESOLVER QUESTÕES DE IMPLICAÇÃO LÓGICA COMPOSTA?

A implicação lógica composta **refere-se a uma situação em que várias premissas estão relacionadas por meio de conectivos lógicos, e essas premissas juntas implicam uma conclusão**. Para determinar **se a conclusão é válida, você deve analisar as premissas compostas e aplicar as regras da lógica para verificar se a conclusão segue logicamente das premissas dadas**.

✓ **1. Identifique as Premissas:** Veja todas as proposições dadas na questão.

Normalmente aparecem com letras:

- p: "João estuda"
- q: "João passa na prova"
- r: "João trabalha"

Às vezes a premissa já vem composta, por exemplo:

- $p \rightarrow q$
- $(p \wedge r) \rightarrow q$
- $\neg p \vee q$

👁 *Sempre leia devagar e simbolize.*

✓ **2. Analise as Conexões Entre as Premissas:** Veja quais conectivos as ligam:

- \wedge (E – conjunção)
- \vee (OU – disjunção)
- \neg (negação)
- \rightarrow (implicação)
- \leftrightarrow (bicondicional)

⚠ *A implicação é a queridinha das bancas!*

✓ **3. Aplique Tabela-Verdade (quando necessário):** Você não precisa montar a tabela inteira, só entender:

🎯 **Regras que resolvem 80% das questões:**

- **Conjunção ($p \wedge q$)** só é verdadeira quando ambas são verdadeiras.
- **Disjunção ($p \vee q$)** só é falsa quando ambas são falsas.
- **Implicação ($p \rightarrow q$)** só é falsa quando $V \rightarrow F$.
- **Negação ($\neg p$)** inverte.
- **Bicondicional ($p \leftrightarrow q$)** é verdadeira quando ambos têm o mesmo valor.

✓ **4. Teste a Conclusão**

- **A banca pergunta:** A conclusão segue das premissas? A argumentação é válida?
- Para isso, verifique:

👉 Existe alguma situação em que as **P premissas** são **verdadeiras** e a **conclusão é falsa**?

- **Se sim** \rightarrow argumento inválido
- **Se não** \rightarrow argumento válido

DICA

DIAGRAMAS LÓGICOS III



DIAGRAMA DE VENN-EULER II

na prática

EXEMPLO NA PRÁTICA

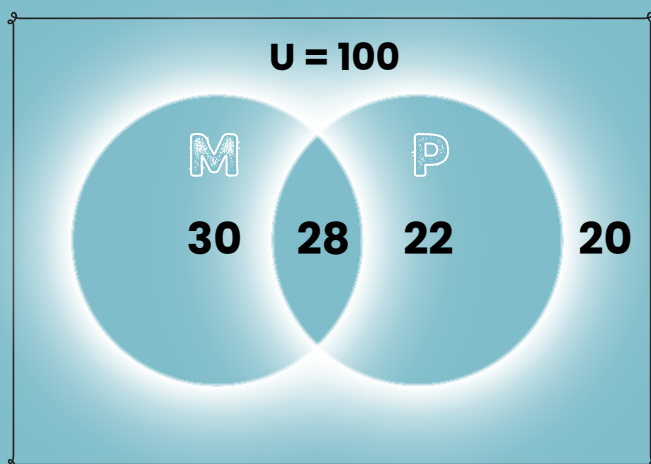
Suponha que foi feita uma pesquisa com 100 pessoas. Dessas pessoas:

- **22** gostam apenas de Português;
- **30** gostam apenas de Matemática;
- **28** gostam tanto de Matemática como Português;
- **20** pessoas não gostam de nenhuma das duas matérias.

Para representar essa situação usando um diagrama de Venn-Euler, primeiro, vamos identificar os conjuntos envolvidos:

- **M**: Conjunto das pessoas que gostam de Matemática.
- **P**: Conjunto das pessoas que gostam de Português.

Agora, podemos usar as informações fornecidas para preencher o diagrama de Venn-Euler:



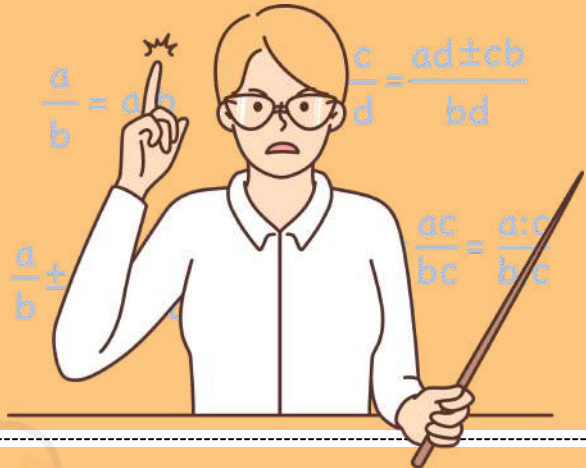
- **"50 pessoas gostam de Português"**: Isso significa que temos 50 pessoas no conjunto P (Português);
- **"58 pessoas gostam de Matemática"**: Isso significa que temos 58 pessoas no conjunto M (Matemática).

DICA

MATEMÁTICA BÁSICA IV

Na regra de três composta inversa, **algumas grandezas são diretamente proporcionais, enquanto outras são inversamente proporcionais**. Isso significa que, **à medida que uma aumenta, a outra diminui, e vice-versa**.

REGRA DE TRÊS COMPOSTA INVERSA



Julgue o item que se segue, relativo a proporcionalidade, porcentagem e juros.

Considere que uma creche com 250 crianças tenha um estoque de alimentos suficiente para fornecer 4 refeições por dia para cada criança durante 18 dias. Nesse caso, se o número de crianças aumentar para 300 e a quantidade de refeições for reduzida para 3 por dia, então o mesmo estoque de alimentos durará 20 dias.

Gabarito: Certo

COMO FAZEMOS ESSE CÁLCULO?

1 Passo 1 – Calcular o consumo total do estoque original

Temos:

- 250 crianças
- 4 refeições por dia
- 18 dias

O consumo total (em "refeições") será: $250 \times 4 \times 18$

Vamos calcular:

$$1.250 \times 4 = 1.000$$

$$2.1.000 \times 18 = 18.000$$

- O estoque disponível é equivalente a 18.000 refeições.

2 Passo 2 – Verificar quantos dias duraria para 300 crianças consumindo 3 refeições/dia

Nova situação:

- 300 crianças
- 3 refeições por dia
- duração = x dias

O consumo diário será: $300 \times 3 = 900$ refeições por dia

Agora usamos o estoque total: $\frac{18.000}{900} = 20$

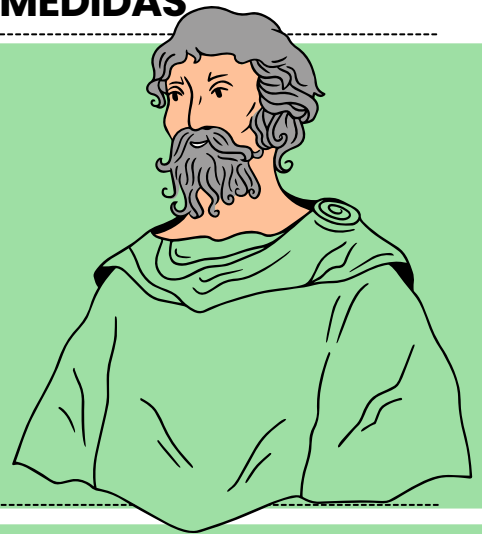
- O estoque duraria **20 dias**.

DICA

SISTEMAS DE UNIDADES DE MEDIDAS

TEOREMA DE PITÁGORAS

O Teorema de Pitágoras é um dos princípios fundamentais da geometria e **estabelece uma relação importante entre os comprimentos dos lados de um triângulo retângulo.**



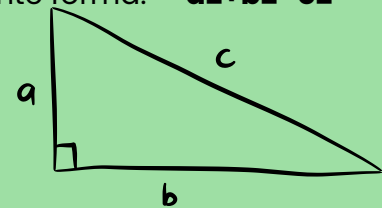
O TEOREMA AFIRMA O SEGUINTE:

Em um triângulo retângulo, **o quadrado da hipotenusa** (o lado oposto ao ângulo reto) **é igual à soma dos quadrados dos outros dois lados.**

Matematicamente, o teorema pode ser expresso da seguinte forma: **$a^2 + b^2 = c^2$**

Onde:

- **c** é o comprimento da hipotenusa.
- **a** e **b** são os comprimentos dos outros dois lados, chamados de catetos.



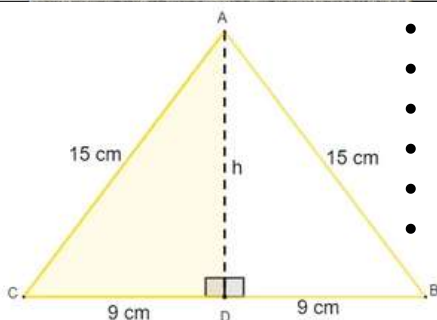
$$a^2 + b^2 = c^2$$



O Teorema de Pitágoras é frequentemente usado para resolver problemas envolvendo triângulos retângulos, **como o cálculo de comprimentos desconhecidos, a verificação da retitude de ângulos e a determinação de medidas em problemas práticos.**

EXEMPLO DA APLICAÇÃO DE PITÁGORAS

Observe na imagem que estamos lidando com um **triângulo isósceles**, cujo **comprimento da altura não é conhecido**. No entanto, ao traçarmos a altura no triângulo isósceles, percebemos que ela também é a mediana da base. Ao traçar a altura, a figura é dividida em dois triângulos retângulos.



- $15^2 = 9^2 + h^2$
- $225 = 81 + h^2$
- $225 - 81 = h^2$
- $144 = h^2$
- $h^2 = 144$
- $h = \sqrt{144}$

$h = 12$

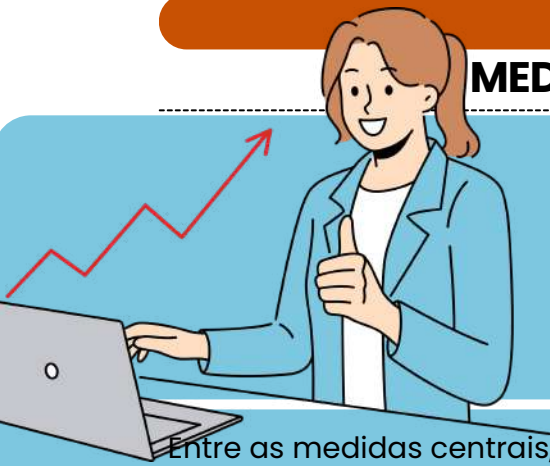
Conhecendo a altura $h=12\text{cm}$, e sabendo que a base mede 18cm , então agora é possível calcular a área:

$$A = \frac{b \cdot h}{2} \quad A = \frac{18 \cdot 12}{2} \quad A = \frac{216}{2}$$

$A = 108$

DICA

MEDIDAS DE TENDÊNCIA CENTRAL



MÉDIA PONDERADA

o que é isso?

Entre as medidas centrais, a mais utilizada é a média. Existem vários tipos de média, mas as mais comuns são a **média aritmética simples** e a **média aritmética ponderada**.

Na média aritmética ponderada, são atribuídos **pesos para cada um dos valores**. Quanto **maior for o peso**, maior será a **influência daquele determinado dado** no valor da média aritmética ponderada.

Para calcular a média aritmética ponderada, utilizamos a fórmula:

$$\bar{x} = \frac{p_1 \cdot x_1 + p_2 \cdot x_2 + p_3 \cdot x_3 + \dots + p_n \cdot x_n}{p_1 + p_2 + p_3 + \dots + p_n}$$

Para calcular a média ponderada, calculamos o **produto de cada valor por seu respectivo peso** e, depois, calculamos a soma entre esses produtos e dividimos pela soma dos pesos.

- ✓ $p_1, p_2, p_3, \dots, p_n \rightarrow$ Pesos
- ✓ $x_1, x_2, x_3, \dots, x_n \rightarrow$ Valores do conjunto

EXEMPLO NA PRÁTICA:

Durante uma seleção de professores, a prova era dividida em algumas etapas, e cada uma delas tinha um peso. O candidato vencedor seria o que alcançasse maior nota. Vamos encontrar, então, o candidato que possui maior média.



- Prova de língua estrangeira \rightarrow **peso 1**
- Prova prática \rightarrow **peso 2**
- Prova específica da área \rightarrow **peso 3**
- Análise de currículo \rightarrow **peso 4**



OS CANDIDATOS ARMANDO E BELCHIOR TIVERAM AS SEGUINTES NOTAS:

| CRITÉRIOS | AMANDO | BELCHIOR |
|----------------------|--------|----------|
| LÍNGUA ESTRANGEIRA | 10 | 6 |
| PROVA PRÁTICA | 9 | 7 |
| PROVA ESPECÍFICA | 8 | 8 |
| ANÁLISE DE CURRÍCULO | 7 | 10 |

Então, calcularemos as médias:

$$\bar{x}_A = \frac{1 \cdot 10 + 2 \cdot 9 + 3 \cdot 8 + 4 \cdot 7}{1 + 2 + 3 + 4} = \frac{10 + 18 + 24 + 28}{10} = \frac{80}{10} = 8,0$$

$$\bar{x}_B = \frac{1 \cdot 6 + 2 \cdot 7 + 3 \cdot 8 + 4 \cdot 10}{1 + 2 + 3 + 4} = \frac{6 + 14 + 24 + 40}{10} = \frac{84}{10} = 8,4$$

O CANDIDATO QUE POSSUI **MAIOR MÉDIA** É O BELCHIOR, LOGO ELE SERÁ CONTRATADO.



DICA

MATEMÁTICA FINANCEIRA

JUROS SIMPLES

No cálculo de juros simples, a porcentagem do juro é calculada sempre sobre o valor principal emprestado (ou investido) durante um determinado período de tempo.



Os juros simples são chamados "simples" porque a porcentagem de juros é aplicada apenas ao valor principal, e essa porcentagem permanece constante ao longo do tempo.

A FÓRMULA PARA CALCULAR JUROS SIMPLES É:

$$J = C \cdot i \cdot t$$

JUROS A SEREM PAGOS (pointing to J)
TAXA DE JUROS (pointing to i)
CAPITAL INICIAL (pointing to C)
TEMPO (pointing to t)

Onde:

- **J** é o montante dos juros.
- **C** é o valor principal (ou o valor inicial emprestado ou investido).
- **i** é a taxa de juros por período, geralmente expressa como uma fração ou decimal.
- **t** é o tempo em que o dinheiro é emprestado ou investido, geralmente em anos.

EXEMPLO DE JUROS SIMPLES:

Suponha que você empreste R\$ 1.000 a uma taxa de juros simples de 5% ao ano durante 3 anos. O cálculo dos juros simples pode ser feito da seguinte forma:

$$J = C \times i \times t$$

Onde:

- **C** é o valor principal (R\$ 1.000).
- **i** é a taxa de juros por período (5% ou 0,05).
- **t** é o tempo em anos (3 anos).

Substituindo os valores na fórmula:

$$J = 1.000 \cdot 0,05 \cdot 3$$

$$J = 150$$

Portanto, os juros simples neste caso seriam de **R\$ 150.**

Para encontrar o **montante total ao final dos 3 anos**, somamos os juros ao principal:

$$M = C + J$$

$$M = 1.000 + 150$$

$$M = 1.150$$

Então, o montante total ao final de 3 anos será de **R\$ 1.150.**

DICA

MUDANÇAS CLIMÁTICAS GLOBAIS

CAUSAS DAS MUDANÇAS CLIMÁTICAS



As causas das mudanças climáticas podem ser divididas em **naturais** e **antropogênicas** (causadas pelo homem).

CAUSAS NATURAIS 🌋🌌:

- **Erupções vulcânicas:** Emitem grandes quantidades de gases de efeito estufa (como dióxido de carbono) e partículas que podem alterar a temperatura da Terra.
- **Ciclos solares:** Mudanças na atividade solar podem influenciar as temperaturas globais.
- **Flutuações naturais no clima:** Como as oscilações de El Niño e La Niña, que afetam os padrões climáticos em várias partes do mundo.



CAUSAS ANTROPOGÊNICAS (HUMANAS) 🏭🌊:

O principal fator que acelera as mudanças climáticas é o **aumento das emissões de gases de efeito estufa** (GEE) devido às atividades humanas.

- **Queima de combustíveis fósseis** (carvão, petróleo e gás) para energia, transporte e indústria.
- **Desmatamento:** A derrubada de florestas, principalmente na Amazônia, reduz a capacidade de captura de CO₂.
- **Agricultura intensiva:** Liberação de metano e óxidos de nitrogênio devido à pecuária e uso de fertilizantes.
- **Indústrias e resíduos:** Emissão de gases como HFCs, que são muito mais potentes que o CO₂.



ESSAS ATIVIDADES HUMANAS AUMENTAM A **CONCENTRAÇÃO DE GASES DE EFEITO ESTUFA** NA ATMOSFERA, O QUE RESULTA NO **AQUECIMENTO GLOBAL**.

DICA

ASPECTOS FÍSICOS DO BRASIL E MEIO AMBIENTE NO BRASIL



CLIMA



O Brasil é como um parque de diversões climático! Com uma paleta de climas que dançam conforme a localização e o relevo, temos:

- CLIMA EQUATORIAL:

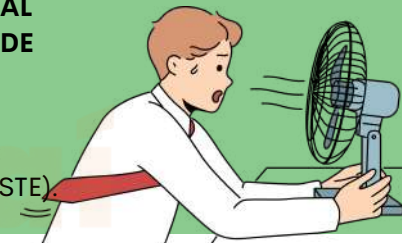
O **CALOR** E A **UMIDADE** REINAM NA **REGIÃO NORTE**, ESPECIALMENTE NA **AMAZÔNIA**, ONDE AS TEMPERATURAS SEMPRE FLERTAM COM OS 25°C A 27°C E AS **CHUVAS** CAEM COMO SE NÃO HOUVESSE AMANHÃ. É A CASA DA FLORESTA TROPICAL ÚMIDA!



- EXEMPLO DE ÁREA: **AMAZÔNIA**, CLARO!

- CLIMA TROPICAL:

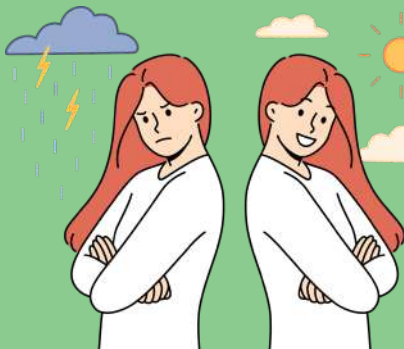
ESTE CLIMA É O SUPERSTAR DO BRASIL, COM **CALORZÃO** E **CHUVAS** QUE CHEGAM NA HORA CERTA. AQUI, O **VERÃO** É A FESTA DAS CHUVAS E O **INVERNO**, BEM **SECO**. TEMOS ATÉ VARIAÇÕES: **TROPICAL ATLÂNTICO** E **TROPICAL DE ALTITUDE**.



- EXEMPLO DE ÁREA: **CERRADO** (CENTRO-OESTE)

- CLIMA SUBTROPICAL:

NO SUL DO BRASIL, AS QUATRO ESTAÇÕES FAZEM SUA APRESENTAÇÃO COM **VERÕES QUENTES** E **INVERNOS** QUE PEDEM UM **CASACO**. AS CHUVAS DÃO O AR DA GRAÇA O ANO TODO.



- EXEMPLO DE ÁREA: **REGIÃO SUL**.

- CLIMA SEMIÁRIDO:

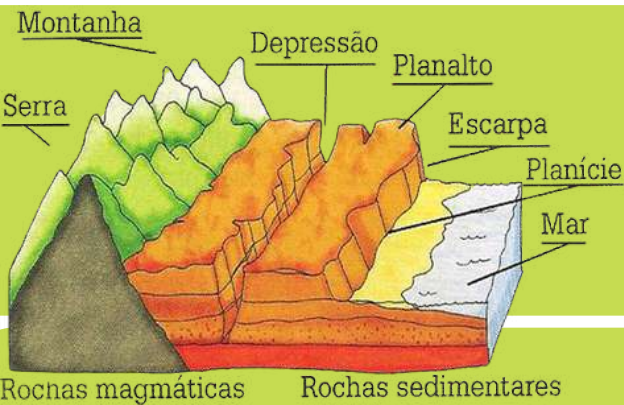
NO **SERTÃO NORDESTINO**, A COISA APERTA COM LONGOS PERÍODOS DE **SECA** E **TEMPERATURAS ALTAS**, CRIANDO UM CENÁRIO DE CAATINGA QUE SÓ OS MAIS FORTES AGUENTAM!



- EXEMPLO DE ÁREA: **SERTÃO NORDESTINO**.

DICA

ASPECTOS FÍSICOS DO BRASIL E MEIO AMBIENTE NO BRASIL



RELEVO

O relevo brasileiro é como um buffet diversificado, cheio de delícias, mas com uma boa dose de **planaltos** e **depressões**! O Brasil até que é modesto nas montanhas, mas seu relevo faz um verdadeiro ballet com o clima e os ecossistemas.

Vamos dançar com os principais tipos de relevo:

PLANALTOS:

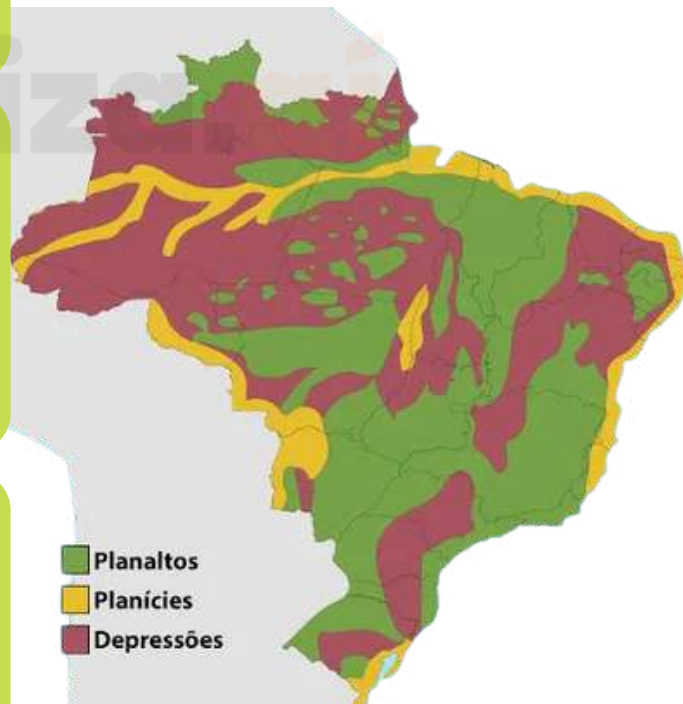
TERRAS ALTAS, FRUTOS DE MILHÕES DE ANOS DE TRABALHO GEOLÓGICO DURO. AQUI, A **AGRICULTURA** E A **PECUÁRIA** REINAM. EXEMPLOS? TEMOS O PLANALTO CENTRAL (CENTRO-OESTE), O **PLANALTO ATLÂNTICO** (NA COSTA LESTE) E O CHARMOSO PLANALTO DA BORBOREMA (NORDESTE).

PLANÍCIES:

TERRENOS **PLANOS** OU **LEVEMENTE ONDULADOS**, SEMPRE DANDO UM ALÔ PARA AS COSTAS OU OS RIOS. ESSAS ÁREAS SÃO O SONHO DOS AGRICULTORES E FORMAM GRANDES ALAGADOS, COMO O INCRÍVEL PANTANAL. EXEMPLOS INCLUEM A PLANÍCIE AMAZÔNICA, A PLANÍCIE DO PANTANAL E A PLANÍCIE COSTEIRA.

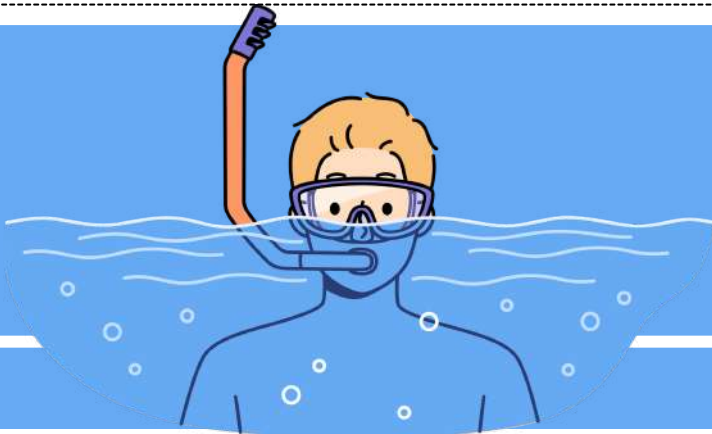
DEPRESSÕES:

AQUI, A VIBE É MAIS BAIXA, EM **RELAÇÃO AO NÍVEL DO MAR** OU AO **RELEVO AO REDOR**. AS DEPRESSÕES ESTÃO POR TODA PARTE NO BRASIL, AJUDANDO A ESCOAR AS ÁGUAS FLUVIAIS. TEMOS A DEPRESSÃO SERTANEJA (NORDESTE) E A DEPRESSÃO AMAZÔNICA (NORTE) PARA APIMENTAR O MAPA!



DICA

ASPECTOS FÍSICOS DO BRASIL E MEIO AMBIENTE NO BRASIL



HIDROGRAFIA



O Brasil é como o rei da água, com a **maior rede hidrográfica do planeta!** Temos rios majestosos, bacias riquíssimas e aquíferos que são verdadeiros super-heróis para a economia, transporte, energia e meio ambiente.

Vamos conhecer as estrelas desse espetáculo aquático:

BACIA AMAZÔNICA:

A GIGANTE DAS GIGANTES! ELA **COBRE UNS 45% DO BRASIL** E ABRIGA O PODEROSO RIO AMAZONAS, O REI DOS RIOS, COM CERCA DE 1.100 AFLUENTES. É ÁGUA QUE NÃO ACABA MAIS!

BACIA DO PARANÁ:

NO **CENTRO-SUL DO PAÍS**, ESSA BACIA É A MAMÃE DA **ENERGIA HIDRELÉTRICA!** O RIO PARANÁ É SEU SUPERSTAR, COM USINAS COMO A FAMOSA ITAIPU FAZENDO MÁGICA COM A ÁGUA.

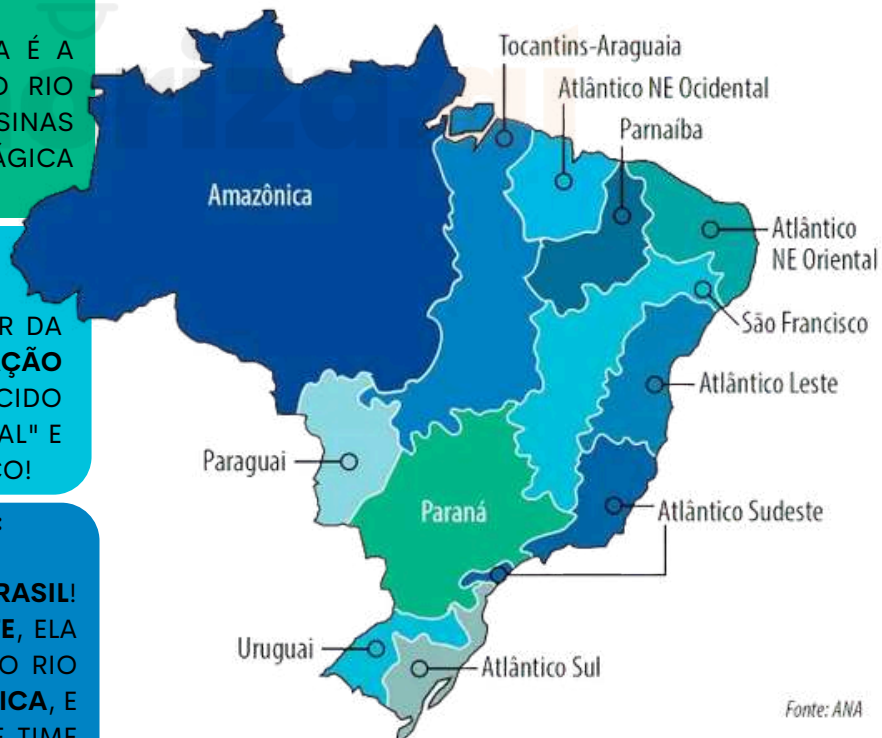
BACIA DO SÃO FRANCISCO:

NO **NORDESTE**, ESSE RIO É O SALVADOR DA PÁTRIA, GARANTINDO **ÁGUA E IRRIGAÇÃO** NA **REGIÃO SEMIÁRIDA**. ELE É CONHECIDO COMO O "RIO DA INTEGRAÇÃO NACIONAL" E VIAJA 2.800 KM ATÉ O OCEANO ATLÂNTICO!

BACIA DO TOCANTINS-ARAGUAIA:

A **MAIOR BACIA QUE EXISTE SÓ NO BRASIL!** LOCALIZADA NO **NORTE** E **CENTRO-OESTE**, ELA MISTURA A **AMAZÔNIA** E O **CERRADO**. O RIO TOCANTINS É UMA **POTÊNCIA HIDRELÉTRICA**, E O ARAGUAIA TAMBÉM FAZ PARTE DESSE TIME DOS SONHOS!

As 12 regiões hidrográficas brasileiras



Fonte: ANA

DICA

ORGANIZAÇÃO DO ESPAÇO URBANO



DESIGUALDADE E EXCLUSÃO SOCIAL

O Brasil é reconhecido pela sua **significativa desigualdade de renda e riqueza**, em que uma pequena parte da população possui a maior parte dos recursos econômicos, enquanto a maioria enfrenta condições precárias de vida e trabalho.

Existem várias **formas de exclusão social no Brasil**, cada uma com seus próprios fatores e manifestações específicas. Vamos explorar as principais:

◦ **Exclusão Econômica:** refere-se à **falta de acesso a recursos econômicos**, empregos dignos, salários justos e oportunidades de crescimento econômico, dificultando o atendimento das necessidades básicas como moradia, alimentação e cuidados de saúde.



◦ **Exclusão Educacional:** envolve a **carência de acesso a uma educação de qualidade** e a **oportunidades de aprendizagem** ao longo da vida, resultando em lacunas de habilidades e conhecimentos que limitam as perspectivas de emprego e participação na sociedade.



◦ **Exclusão Social:** refere-se à **marginalização de grupos sociais inteiros**, como populações indígenas, pessoas com deficiência, LGBTQ+ e outros grupos minoritários, podendo se manifestar em discriminação, estigma social e falta de participação na comunidade.



◦ **Exclusão Digital:** consiste na **falta de acesso ou habilidades para usar tecnologias de informação e comunicação** (TICs), como internet, computadores e smartphones, o que restringe o acesso a oportunidades educacionais, de emprego, serviços públicos e participação na vida digital e na economia digital.



◦ **Exclusão Residencial:** envolve a **privação de acesso a moradias adequadas e seguras**, levando pessoas a viver em favelas, assentamentos informais ou em situação de rua, enfrentando condições precárias e falta de serviços básicos.

◦ **Exclusão Cultural:** refere-se à **marginalização de grupos étnicos, religiosos ou culturais**, resultando na perda de identidade cultural e na negação de direitos culturais fundamentais, como língua, religião e práticas culturais.



DICA

DINÂMICA SOCIAL NO BRASIL I



ESTRATIFICAÇÃO SOCIAL

A estratificação social descreve a **organização hierárquica da sociedade** em diferentes **camadas**, levando em conta critérios como **renda, ocupação, status social e acesso a recursos**.

Isso influencia a **distribuição de poder, prestígio e recursos** entre os membros da sociedade

- No Brasil, a estratificação social é conhecida pela **estrutura de classes**, que inclui a elite, a classe média e a classe trabalhadora.
- Dois teóricos proeminentes, Karl Marx e Max Weber, analisaram a teoria de classes, com enfoque na **posse de meios de produção**. Marx identificou os **capitalistas e o proletariado**, enquanto Weber considerava fatores além da condição material, como o **status social**.
- A disparidade de oportunidades causada pela estratificação social pode levar a **desigualdades e impactos na saúde mental e emocional** das comunidades, gerando tensões e conflitos, bem como sentimentos de desesperança e exclusão.
- O **acesso desigual** a cuidados de saúde e serviços sociais complica ainda mais essa situação.



DICA

DESENVOLVIMENTOS ECONÔMICO, SUSTENTÁVEL E RURAL II



DESENVOLVIMENTO SUSTENTÁVEL E O MEIO AMBIENTE

→ O conceito de desenvolvimento sustentável visa **equilibrar o progresso econômico, a justiça social e a proteção ambiental.**

Assegurando que as **necessidades atuais** sejam **atendidas sem comprometer a capacidade das futuras gerações** de suprir as suas.

- Historicamente, o **desenvolvimento econômico** ocorreu frequentemente em **detrimento do meio ambiente**, com a **exploração descontrolada de recursos naturais, a poluição e a degradação dos ecossistemas.**

UM BRASIL



→ Contudo, a **importância de adotar práticas sustentáveis** está cada vez mais evidente, visando a conservação dos recursos naturais e a redução dos impactos ambientais.

Dessa forma, o **desenvolvimento sustentável** **almeja harmonizar o crescimento econômico com a preservação do ambiente**, promovendo a utilização responsável dos recursos, a implementação de tecnologias limpas, a diminuição da poluição e o investimento em energias renováveis.



Adicionalmente, busca-se **fomentar a conscientização ambiental e a participação da sociedade nas decisões relacionadas ao meio ambiente.** Logo, o desenvolvimento sustentável e a preservação ambiental estão profundamente conectados, sendo crucial **implementar políticas e ações que garantam o equilíbrio entre as necessidades humanas e a preservação dos recursos naturais para as próximas gerações.**

DICA

DINÂMICA DA POPULAÇÃO BRASILEIRA



POPULAÇÃO BRASILEIRA

A população brasileira é composta pelos **indivíduos** que vivem no **território nacional**. Conforme os dados do Censo de 2022 do IBGE, a **população atual do Brasil é de 203.062.512 habitantes**.

Devido à vasta extensão territorial do país e à sua história de ocupação, a **distribuição da população varia** significativamente entre as diferentes regiões e estados.

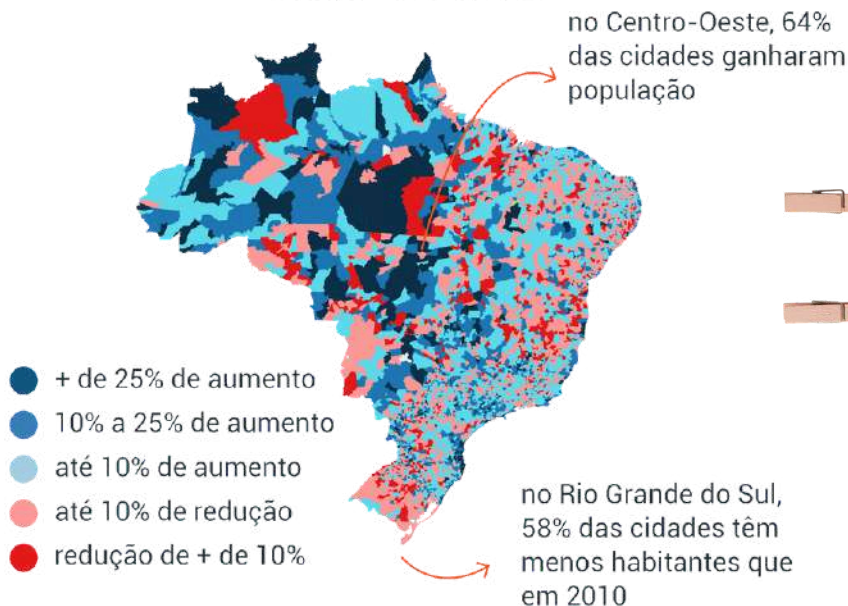
- Além disso, o Brasil se destaca por sua **elevada taxa de urbanização**, já que a maioria dos habitantes reside em áreas urbanas.



CENSO 2022

3.165 MUNICÍPIOS TÊM AUMENTO DE POPULAÇÃO; 2.397 TÊM REDUÇÃO

variação % 2010/2022



DICA

FORMAÇÃO DO BRASIL CONTEMPORÂNEO

ANTECEDENTES DA INDEPENDÊNCIA DO BRASIL



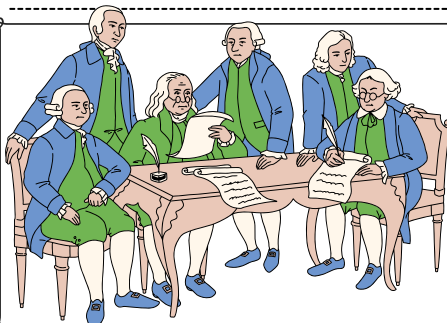
A independência do Brasil, declarada em 1822, está diretamente ligada aos eventos de 1808, quando a **família real portuguesa se refugiou no Brasil** para escapar das tropas francesas que ocupavam Portugal.

A presença da família real resultou em **mudanças que impulsionaram o desenvolvimento econômico e comercial do Brasil**, culminando na sua independência. Durante o reinado de D. João VI, diversas medidas foram tomadas para promover o progresso do país.



- Ao se estabelecer no **Rio de Janeiro**, o monarca português implementou a **abertura dos portos brasileiros para nações aliadas e incentivou o comércio** entre brasileiros e ingleses, estimulando avanços econômicos.
- A decisão oficial de **eleva o Brasil ao status de parte do Reino Unido** em 1815 foi fundamental para a integração do país ao Reino português.

A **permanência da família real no Brasil resultou em avanços**, mas também gerou **descontentamento**, como evidenciado pela **Revolução Pernambucana** de 1817. A transferência da corte contribuiu para **aumentos de impostos e interferências na administração local**.



A **Revolução Liberal do Porto** em 1820, devido à crise em Portugal e ao descontentamento com as mudanças no Brasil, marcou o **início do processo de independência do Brasil**.

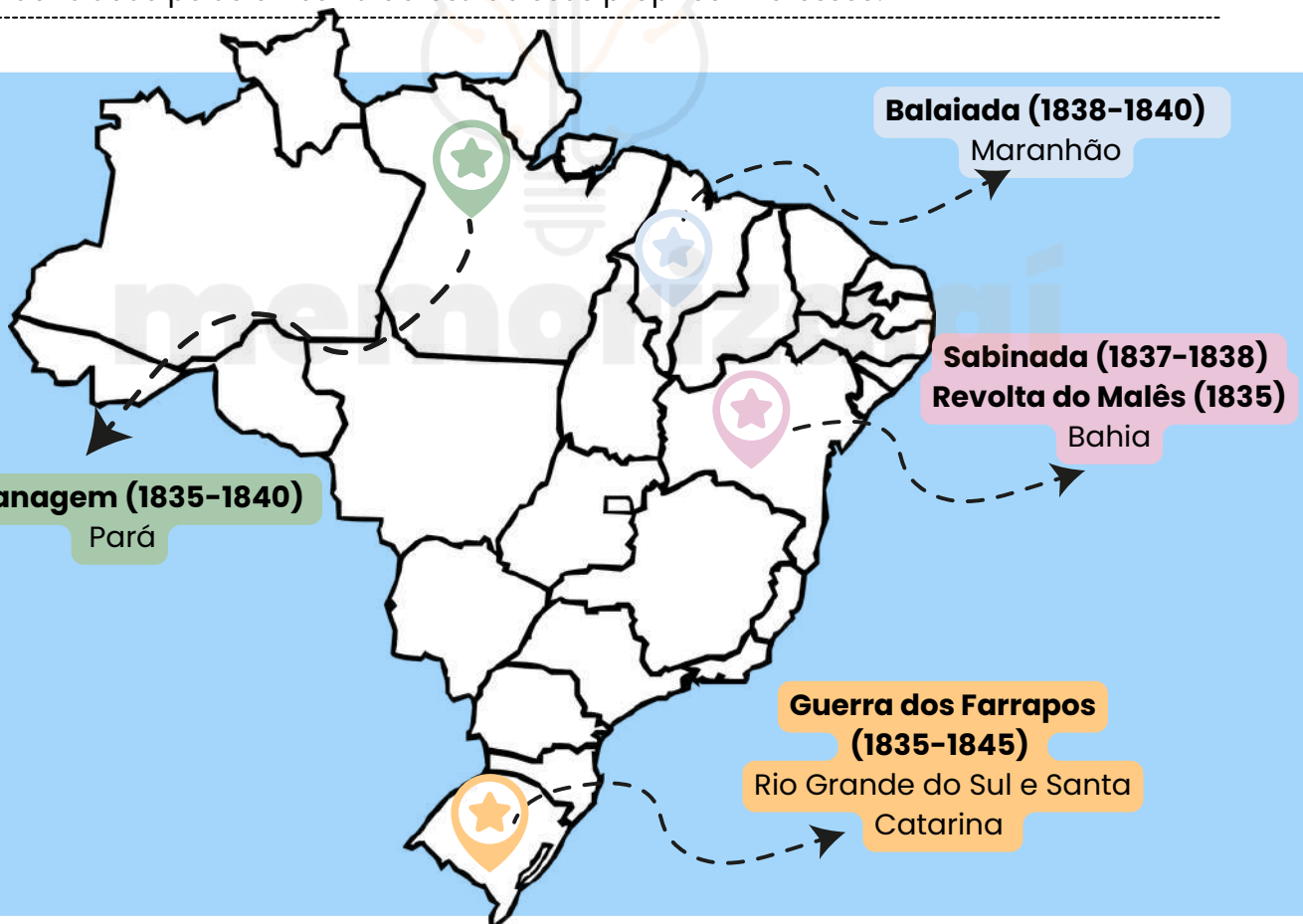
DICA

FORMAÇÃO DO BRASIL CONTEMPORÂNEO

AS REVOLTAS
REGENCIAIS II



A insatisfação da população diante dos problemas políticos e econômicos do Império no período Regencial acabou resultando em **inúmeras revoltas, que contaram com ampla participação das camadas mais pobres da população**, algumas vezes influenciadas pelas elites na defesa de seus próprios interesses.



A continuidade das tensões políticas no Brasil **evidenciava um conflito entre o governo central e as províncias**, principalmente relacionado à questão da centralização do poder versus o desejo das províncias por maior autonomia (federalismo).

Para atender às demandas provinciais e estabilizar a situação política, **foi aprovado o Ato Adicional de 1834, uma emenda à Constituição de 1824.**

DICA

FORMAÇÃO DO BRASIL CONTEMPORÂNEO

ECONOMIA DURANTE DO SEGUNDO REINADO

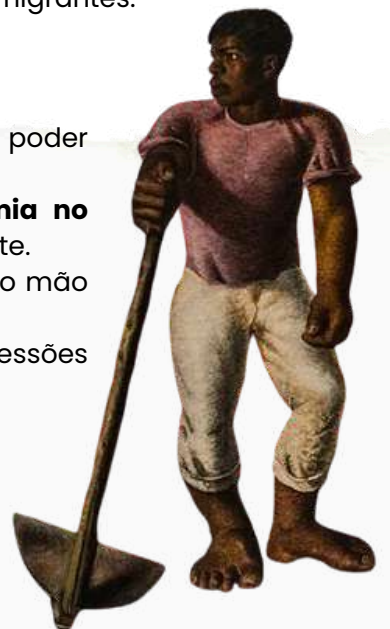
A economia do Brasil passou por transformações significativas, sendo influenciada por fatores como o aumento da produção de café, a consolidação da mão de obra escrava e a expansão das ferrovias.

- O café se tornou o principal produto de exportação do Brasil, impulsionando a economia e estabelecendo o país como o maior produtor mundial.
- A cultura cafeeira estimulou a migração para as regiões produtoras, especialmente no interior de São Paulo e Rio de Janeiro.



- As plantações de café adotavam o sistema de plantation, com grandes latifúndios e mão de obra barata, incluindo escravizados e imigrantes.
- O Oeste Paulista se destacava na produção de café devido às terras férteis, empregando mão de obra assalariada e atraindo imigrantes.

- Os lucros do café deram origem aos influentes barões do café, com poder político e econômico.
- Os investimentos no comércio do café centralizaram a economia no Sudeste e expandiram as redes ferroviárias para facilitar o transporte.
- A escravidão persistiu como base do sistema produtivo, fornecendo mão de obra para o café, mineração e produção de açúcar.
- A abolição da escravidão ocorreu apenas em 1888, apesar das pressões internacionais.
- O governo imperial incentivou a construção de ferrovias para integrar o país, impulsionar o transporte de produtos e o desenvolvimento econômico.
- Apesar do progresso econômico, o Brasil enfrentava desafios socioeconômicos como a concentração de terras, desigualdade social e dependência do trabalho escravo, levando à instabilidade que culminou na Proclamação da República em 1889.



DICA

FORMAÇÃO DO BRASIL CONTEMPORÂNEO

AS REVOLTAS REGENCIAIS III

A CABANAGEM (1835-1840)

- Os **cabanos**, como eram conhecidos os habitantes que **viviam em cabanas na região da Amazônia**, lutavam por **maior participação política e pela República**.
- A **repressão a essa população pobre incentivou uma revolta armada**, que uniu **cabanos, lavradores, seringueiros e até latifundiários**. Em 1835, tomaram a cidade de Belém e assumiram o governo.
- Após dois governos cabanos, **Belém foi retomada pelas forças regenciais**, em 1836. No interior, os conflitos duraram até 1840.
- Os líderes cabanos **foram presos e executados**.



A BALAIADA (1838-1841)

- A **crise econômica** que atingia a região, resultado da **queda do preço do algodão no mercado internacional** e **os conflitos pela posse de terras** e o **poder dos estrangeiros no comércio local** motivaram os **grupos sociais oprimidos**, entre eles os **artesãos de balaios**, a lutar contra o governo. Grupos urbanos de tendência liberal apoiaram o levante. Somou-se a isso uma **insurreição de escravos**.



- Os rebeldes **chegaram a dominar Caxias, a segunda maior cidade do Maranhão**, mas as divergências de ideologia e interesses facilitaram a ação das forças imperiais.
- A Balaiada, nome dado a essas várias revoltas, **resultou em 15 mil mortos**.
- Seus líderes foram **enforcados**.

A SABINADA (1837-1838)

- A **insatisfação** com o **governo regencial levou as camadas médias de Salvador a proclamar a República Baiense**, em 1837.
- A revolta foi liderada pelo médico Francisco Sabino, e o novo governo deveria durar **somente até a maioria do imperador**.
- Os **grandes proprietários de terras e de escravos do Recôncavo Baiano não aderiram à revolta** e colaboraram com o governo central.
- Salvador foi cercada e aproximadamente 1,8 mil pessoas morreram** nos combates. A província ficou sob **intervenção militar por cinco anos**.



A FARROUPILHA (1835-1845)

- Os **fazendeiros e produtores de charque e couro do sul do Brasil** divergiam com o **governo sobre a tributação de produtos e o alistamento militar**.



- A tensão levou à **Guerra dos Farrapos** - nome que fazia referência às roupas dos rebeldes.
- Os farrapos proclamaram, em 1836, a **independência da província, fundando a República Rio-Grandense**.

- Em 1839, **invadiram a província de Santa Catarina**. A paz veio somente em 1845, **obtida por meio de acordos que anistiaram os líderes revoltosos, todos membros da elite gaúcha**.

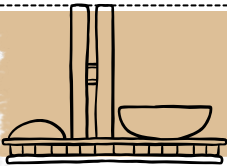
DICA

FORMAÇÃO DO BRASIL CONTEMPORÂNEO

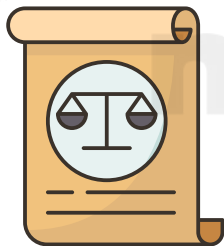
GOVERNO PROVISÓRIO



Durante o governo provisório, originalmente planejado como uma **etapa temporária para convocar uma Assembleia Constituinte**, Getúlio Vargas demonstrou sua habilidade política ao **adiar a realização desse processo, consolidando assim sua posição de poder**.



Foram adotadas **medidas de centralização, incluindo a dissolução do Congresso Nacional**.



O **adiamento das eleições e da Constituinte gerou tensões**, como evidenciado pela **Revolução Constitucionalista de 1932** em São Paulo, um movimento fracassado que resultou na nomeação de um interventor civil nascido em São Paulo, além da promessa de eleições em 1933 para a Constituinte, levando à **promulgação da Constituição de 1934**.

Esta nova **Carta Constitucional** foi considerada **progressista** para sua época, concedendo o sufrágio feminino universal, conforme previsto no Código Eleitoral de 1932.



Vargas foi reeleito indiretamente para a presidência entre 1934 e 1938, período em que focou em combater os efeitos da Crise de 1929, implementando a **compra e queima de estoques de café para valorizar o produto**, juntamente com intervenções na área trabalhista, como a **criação do Ministério do Trabalho e a regulamentação dos sindicatos**.

DICA

FORMAÇÃO DO BRASIL CONTEMPORÂNEO



PRIMEIRA REPÚBLICA I

- A Primeira República do Brasil, também chamada de **República Velha**, abrange o período de 1889 a 1930, marcado pela transição do regime monárquico para o republicano.
- Esse período é subdividido em dois momentos distintos: a **República da Espada** e a **República Oligárquica**.

REPÚBLICA DA ESPADA

Após a Proclamação da República, o marechal Deodoro da Fonseca assumiu a **presidência de forma provisória**, governando de 1889 a 1891.



- Durante seu governo, foi promulgada a **Constituição de 1891**, um marco na história do país. Posteriormente, políticos liberais brasileiros clamaram pela convocação de uma Assembleia Constituinte para elaborar uma nova Constituição.
- Esta Constituição, **revisada** por **Rui Barbosa** e aprovada em fevereiro de 1891, estabeleceu as **bases políticas e jurídicas do novo regime republicano**.

- No entanto, Deodoro da Fonseca **enfrentou críticas por seu governo autoritário e tentativas de consolidar seu poder**, resultando no fechamento do Congresso em novembro de 1891.
- Isso desencadeou a **Primeira Revolta da Armada**, levando **Deodoro a renunciar à presidência** em novembro de 1891.



REVOLTA DA ARMADA (1893-1894):

A MARINHA BRASILEIRA EM ATITUDE FRANCAMENTE HOSTIL AO GOVERNO



DICA

FORMAÇÃO DO BRASIL CONTEMPORÂNEO

DITADURA MILITAR BRASILEIRA



O Golpe Militar de 1964 marcou o **início da Ditadura Militar no Brasil**, um período sombrio na história do país.

→ O golpe **resultou de tensões políticas e sociais** que levaram à deposição do presidente João Goulart.

Os militares, apoiados por setores conservadores e políticos, **justificaram sua intervenção como combate ao comunismo**.



- O regime ditatorial durou **21 anos**, marcado por **Atos Institucionais**, sendo o AI-5 de 1968 um marco significativo.
- A ditadura **reprimiu opositores**, **suprimiu liberdades civis** e implementou um código penal militar.

- Caracterizado pela **repressão política**, **tortura e violações dos direitos humanos**, o regime beneficiou as elites, enquanto a população enfrentava condições precárias.
- A ditadura adotou **políticas nacionalistas**, **desenvolvimentistas e anticomunistas**. A **redemocratização ocorreu em 1985**, após resistência e mobilização da sociedade.



A Ditadura Militar brasileira **influenciou outras ditaduras na América Latina**, através da "Doutrina de Segurança Nacional". Estima-se que 434 pessoas tenham sido mortas ou desaparecidas durante o regime, além do genocídio de povos indígenas, com mais de 8,3 mil mortes devido a negligência e ações deliberadas.

DICA

FORMAÇÃO DO BRASIL CONTEMPORÂNEO

PND E A CRISE DO ENDIVIDAMENTO EXTERNO



O QUE PRECISAMOS SABER?

O **II Plano Nacional de Desenvolvimento (1974–1979)** é símbolo do Estado desenvolvimentista. A banca cobra sua **ambição industrializante** e a **consequência**: a **crise da dívida dos anos 1980**.

- **II PND** → investimento em **setores de base** (energia, siderurgia, petroquímica, transporte pesado), financiado com endividamento externo.
- **Substituição de importações** → voltada para **bens de capital** e insumos estratégicos.
- **Crise da dívida** → **choque do petróleo (1979)** e **alta dos juros internacionais (Volcker shock)** elevaram o **serviço da dívida a níveis insustentáveis**.

ASPECTOS CENTRAIS

O plano **expandiu** a capacidade **industrial**, mas tornou o país **dependente** de **crédito externo**. Essa dependência explodiu nos anos 1980, **inaugurando a “década perdida”**.



EXEMPLOS PRÁTICOS

Empréstimos internacionais contraídos para financiar o II PND transformaram-se em passivo insustentável quando os juros subiram no início dos anos 1980.

Dica de prova

Memorize: **II PND = modernização industrial financiada a crédito** → origem da crise da dívida externa.

DICA

FORMAÇÃO DO BRASIL CONTEMPORÂNEO

PLANO REAL, ABERTURA COMERCIAL E FINANCEIRA



O QUE PRECISAMOS SABER?

O Plano Real foi uma **estratégia gradual** de **estabilização econômica** que introduziu a **URV** (Unidade Real de Valor) para **quebrar a inércia inflacionária**, seguida da **adoção da nova moeda, o real**. Associado à **abertura comercial e financeira**, consolidou o **chamado tripé macroeconômico**: metas de inflação, superávit primário e câmbio flutuante.

- **Inflação inercial**: persistência de **aumentos** de preços devido à **indexação**.
- **URV**: moeda de **transição** usada para **alinhar preços** e **salários** antes da criação do real.
- **Tripé macroeconômico**: política de metas de inflação, disciplina fiscal e câmbio flutuante, institucionalizado no **fim da década de 1990**.

ASPECTOS CENTRAIS

O plano conseguiu **estabilizar preços** e **aumentar a credibilidade internacional**. Porém, o **câmbio valorizado** e a **abertura comercial** geraram dificuldades para a indústria nacional, levando a **pressões de desindustrialização**.

O Plano **priorizou** a **infraestrutura energética** e de **transporte**, viabilizando a **expansão da indústria automobilística e de bens duráveis**. Houve abertura para **empresas multinacionais**, mas sob **coordenação estatal por meio do BNDE (atual BNDES)**.



EXEMPLOS PRÁTICOS

- **Redução da inflação** de mais de **900%** ao ano em **1994** para **menos de 10%** em **1996**.
- Abertura para **importados**, que gerou **aumento da competitividade**, mas também **fechamento de indústrias menos eficientes**.
- **Crise cambial de 1999**, quando o Brasil adotou o **câmbio flutuante**.



DICA

FORMAÇÃO DO BRASIL CONTEMPORÂNEO

REDEMOCRATIZAÇÃO

Os governos da Nova República referem-se ao período político do Brasil após a redemocratização, que teve início em 1985 com a eleição indireta de Tancredo Neves para a presidência.

Esse período foi caracterizado por uma série de mudanças políticas, sociais e econômicas significativas, bem como por uma certa instabilidade política.

Vamos estudar as principais alterações políticas até os dias atuais.

- **Governo José Sarney (1985-1990):** Assumiu após a morte de Tancredo Neves, promovendo redemocratização, direito de voto aos analfabetos, e o Plano Cruzado.
- **Governo Fernando Collor de Melo (1990-1992):** Eleito pós-regime militar, implementou o Plano Collor e sofreu impeachment por corrupção.
- **Governo Fernando Henrique Cardoso (1995-2002):** Criou o Plano Real, estabilidade econômica, privatizações e agências reguladoras.
- **Governo Luiz Inácio Lula da Silva (2002-2010):** Foco em estabilidade econômica, programas sociais, escândalos de corrupção.



- **Governo Dilma Rousseff (2011-2016):** Primeira mulher presidente, enfrentou desafios econômicos e impeachment por pedaladas fiscais.
- **Governo Michel Temer (2016-2018):** Promoveu reformas polêmicas, encerrando com alta rejeição e desemprego.
- **Governo Jair Bolsonaro (2018-2022):** Caracterizado por polarização política, flexibilização no acesso às armas, reforma da previdência, críticas à gestão da pandemia e questões ambientais.

CHEGAMOS AO FIM



Parabéns, você acaba de conhecer a nossa amostra para o concurso da **Polícia Militar do Estado do Espírito Santo (PM-ES)**!


Esperamos que esta breve demonstração tenha despertado seu interesse e mostrado como nosso material pode ajudá-lo a **conquistar sua** tão sonhada **aprovação**.

Se você deseja se **destacar** frente à concorrência, você precisa **estudar** com o **material do Memoriza.ai**

Agora é com você: **quer ser aprovado** e tomar **posse** no concurso ainda em 2026?

Então...

→ [clique aqui para conhecer o material completo](#)



Professor
Carlos Fagundes
Sócio Fundador do MA

Obstáculo é aquilo que
você vê quando tira os
olhos do seu **propósito**.

→ [Acesse nosso Instagram](#)