

AMOSTRA

DE TRAN AL



memoriza.ai



# FALA, FUTURO APROVADO NO CONCURSO DO DETRAN AL!

*Seja muito bem - vindo!*

**VOCÊ ACABA DE BAIXAR A AMOSTRA DO MEMORIZA.AÍ PARA ESTE CONCURSO.**

O **Memoriza.aí** é um material que contém **dicas estratégicas** dos assuntos que certamente vão cair na sua prova!

Nossa equipe pedagógica realizou uma **análise** de **mais de 50000 questões** de **concursos anteriores** e identificou os **assuntos chave** que sempre se repetem nas últimas provas.

Por meio dessa **análise** das questões da **banca** e do **concurso** desenvolvemos um **material específico** com **dicas ilustradas** e **gatilhos emocionais** para melhorar sua memorização, de modo que você poderá focar exatamente nos assuntos que serão cobrados na sua prova.

Veja no gráfico abaixo uma breve demonstração dos **temas mais frequentes** das **provas** identificados pela nossa equipe pedagógica:



É como se a gente fizesse todo **trabalho duro** por você e te entregasse o que você precisa. Com isso, **you ganha muito tempo!**

Veja só o depoimento de um de nossos alunos que foi **APROVADO** recentemente no concurso:

Oiii! Boa tarde!

Ana Luiza



Pensei mto antes de vir aqui, mas sei que feedbacks são importantes, e eu não podia deixar de agradecer pelo material. Ano passado comprei o material da EBSEH de vocês, e fui aprovada em segundo lugar, no HUNIFAP.


Foi o único material que estudei, e por ser de fácil linguagem e bem gráfico (eu sou muuuuito visual), deu mto bom pra mim!

Parabéns pelo trabalho!!

Caso tenha qualquer dúvida, você pode entrar em contato conosco enviando seus questionamentos para o suporte:

 [contato@memorizaai.com.br](mailto:contato@memorizaai.com.br)

OU

 [clique aqui](#) para acionar nosso time via **whatsapp**.

**QUER SER O PRÓXIMO APROVADO?**

[clique aqui e saiba como](#)

# ENÃO PARA POR AÍ...

*Você ainda terá acesso a bônus exclusivos - quer ver?*

Além do material base para o seu estudo, você terá acesso a **4 bônus exclusivos** que vão **potencializar** o seu **progresso** nos **estudos**. Veja abaixo os bônus:



#### **BÔNUS 1: DO ZERO À APROVAÇÃO**

UM MATERIAL QUE ENSINA A ORGANIZAR SUA JORNADA DE ESTUDO, DO COMEÇO AO FIM, DESDE A DECISÃO DE QUAL CARGO ESCOLHER ATÉ COMO ORGANIZAR SEUS ESTUDOS, CRONOGRAMAS E ESCOLHER AS FERRAMENTAS DE ESTUDO QUE VOCÊ UTILIZARÁ.



#### **BÔNUS 2: GESTÃO DO TEMPO**

O CONTEÚDO SERÁ MINISTRADO POR PÚBLIO ALVES, APROVADO NO TJ-SP, E SERÁ DISPONIBILIZADO EM VÍDEO AULAS, JUNTAMENTE COM MATERIAL DE APOIO E UMA PLANILHA MODELO PARA AJUDAR NA ORGANIZAÇÃO DA SUA ROTINA, AUMENTANDO EM ATÉ 10 VEZES A SUA PRODUTIVIDADE NOS ESTUDOS.



#### **BÔNUS 3: COMO HACKEAR O EDITAL**

SE VOCÊ TEM DIFICULDADE EM ENCONTRAR AS PRINCIPAIS INFORMAÇÕES E ANALISAR OS TÓPICOS MAIS COBRADOS DE UM EDITAL, APRENDERÁ TUDO ISSO NA PRÁTICA, DESVENDANDO TUDO O QUE PRECISA PARA EXTRAIR TODOS OS CÓDIGOS DE EDITAL.



#### **BÔNUS 4: CRONOGRAMA 30 DIAS**

ESTE CRONOGRAMA OFERECE UMA ESTRUTURA CLARA E PRÁTICA PARA OS 30 DIAS QUE ANTECEDEM SUA PROVA, PERMITINDO UMA ABORDAGEM ORGANIZADA E EFICIENTE DO ESTUDO. AO DIVIDIR O CONTEÚDO EM PARTES MANEJÁVEIS E DISTRIBUIR AS ATIVIDADES AO LONGO DO PERÍODO, VOCÊ PODERÁ FOCAR EM CADA TÓPICO COM MAIS PROFUNDIDADE E EVITAR A SOBRECARGA DE INFORMAÇÕES.

## ESSES BÔNUS SÃO POR TEMPO LIMITADO!

[clique aqui para saber mais!](#)

## CONTEÚDO PROGRAMÁTICO

Abordamos **todas as disciplinas exigidas** do edital

**NO MATERIAL COMPLETO VOCÊ TERÁ ACESSO AS DISCIPLINAS DE:**

### **CONHECIMENTOS GERAIS (TODOS OS CARGOS)**

Língua Portuguesa  
Raciocínio Lógico e Analítico  
Tecnologia da Informação  
Noções de Direito Constitucional  
Noções de Direito Administrativo  
Noções de Direito Civil  
Conhecimentos do Estado de Alagoas  
Conhecimentos Específicos

### **ASSISTENTE DE TRÂNSITO**

Língua Portuguesa  
Raciocínio Lógico e Analítico  
Tecnologia da Informação  
Noções de Direito Constitucional  
Noções de Direito Administrativo  
Noções de Direito Civil  
Conhecimentos do Estado de Alagoas  
**Conhecimentos Específicos Assistente de Trânsito**

**VEJA ABAIXO A AMOSTRA COM O FORMATO DO MATERIAL  
QUE VOCÊ PODE TER ACESSO PARA AUMENTAR SUA  
PONTUAÇÃO NESTA RETA FINAL!**

→ clique aqui para conhecer o material completo

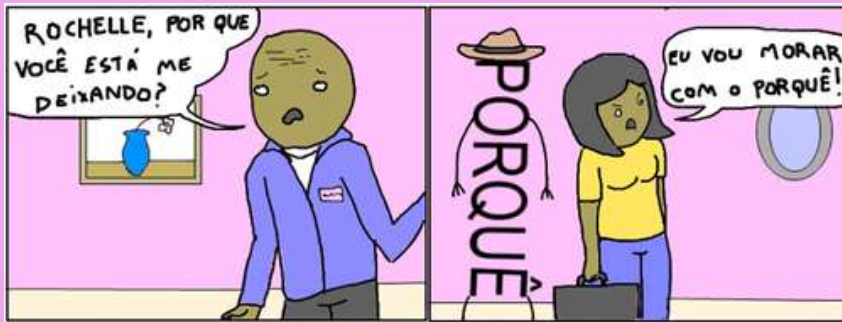


# CONHECIMENTOS GERAIS (TODOS OS CARGOS)

memorizarei

DICA

PONTO E VÍRGULA (;) I



O **ponto-e-vírgula** não teria a menor chance com a Rochelle; **ninguém sabe como empregá-lo!** 🤪

e então, como utilizamos?

SEPARAR ITENS EM UMA LISTA

O ponto e vírgula pode ser usado para **separar itens em uma lista quando esses itens já contêm vírgulas internas**. Isso ajuda a evitar a confusão entre as vírgulas usadas dentro dos itens da lista e as vírgulas que separam os próprios itens.

Por exemplo:

*Na reunião, discutimos a agenda, que incluiu os seguintes tópicos: orçamento, planejamento estratégico; metas de vendas, marketing; e contratações.*

faça anotações aqui!

DICA

ENCONTROS VOCÁLICOS

Encontros vocálicos são encontros de **vogais** ou **semivogais**, **sem consoantes intermediárias**. Eles acontecem na **mesma** ou em **outra sílaba**, sendo classificados em: **ditongo**, **tritongo** e **hiato**.

Isso quer dizer que quando vogais ou semivogais (sons vocálicos ditos com menos força) aparecem umas ao lado das outras numa palavra, acontece um **encontro vocálico**.

**Importante:** se houver uma **consoante entre as vogais**, não há encontro **vocálico**.

DITONGO

Nos ditongos, ocorre o **encontro de uma vogal com uma semivogal**, e quando fazemos a separação das suas sílabas, **as duas ficam na mesma sílaba**.

**Exemplos:** papai (pa-pai), oi (a palavra "oi" não se separa), sabão (sa-bão).

De acordo com a **posição da vogal e da semivogal**, os ditongos podem ser: **crescientes** ou **decrecientes**.

→ **Ditongos crescentes** são aqueles em que a **semivogal vem antes da vogal** (sv + v). **Exemplos:** igual (i-guai), quota (quo-ta), pátria (pá-tria).

→ **Ditongos decrescentes** são aqueles em que a **vogal vem antes da semivogal** (v + sv). **Exemplos:** meu (meu), herói (he-rói), cai (cai).

De acordo com a **pronúncia**, os ditongos podem ser **orais** ou **nasais**.

→ **Ditongos orais** são os pronunciados apenas pela boca. É o caso de ai, ia, iu, ui, eu, éu, ue, ei, éi, ie, oi, ói, io, au, ua, ao, oa, ou, uo, oe, eo, ea. **Exemplos:** mau (mau), sei (sei), viu (viu).

→ **Ditongos nasais** são os pronunciados pela boca e pelo nariz. É o caso de ão, ãe, õe, am, an, em, en, ãi, ui (ocorre apenas na palavra "muito"). **Exemplos:** mãe (mãe), sabão (sa-bão), muito (mui-to).

TRITONGO

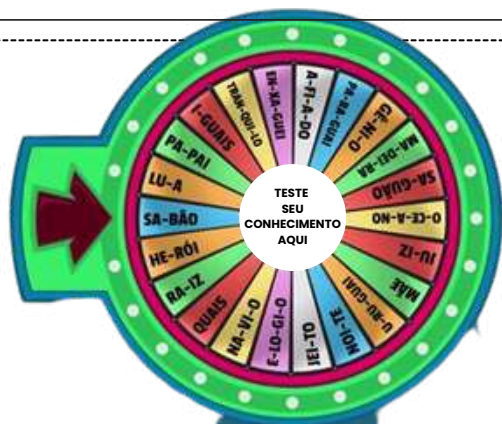
Nos tritongos, ocorre o **encontro semivogal, vogal e semivogal** (sempre nessa ordem), e quando fazemos a separação das suas sílabas, as três ficam na **mesma sílaba**.

**Exemplos:** iguais (i-guais), saguão (sa-guão), uruguaio (u-ru-guai-o).

HIATO

Nos hiatos, ocorre apenas o **encontro de vogais** (nunca de semivogais), e quando fazemos a separação das suas sílabas, cada vogal fica numa sílaba diferente.

**Exemplos:** álcool (ál-co-ol), navio (na-vi-o), saída (sa-í-da).



## DICA

### HIPÔNIMOS

Hipônimos são **palavras que têm um relacionamento de inclusão ou hierarquia com outras palavras**. Isso significa que um hipônimo é **uma palavra cujo significado está contido no significado de outra palavra mais geral**, chamada de hiperônimo.

Em outras palavras, um hipônimo é uma subcategoria ou subconjunto de um hiperônimo.



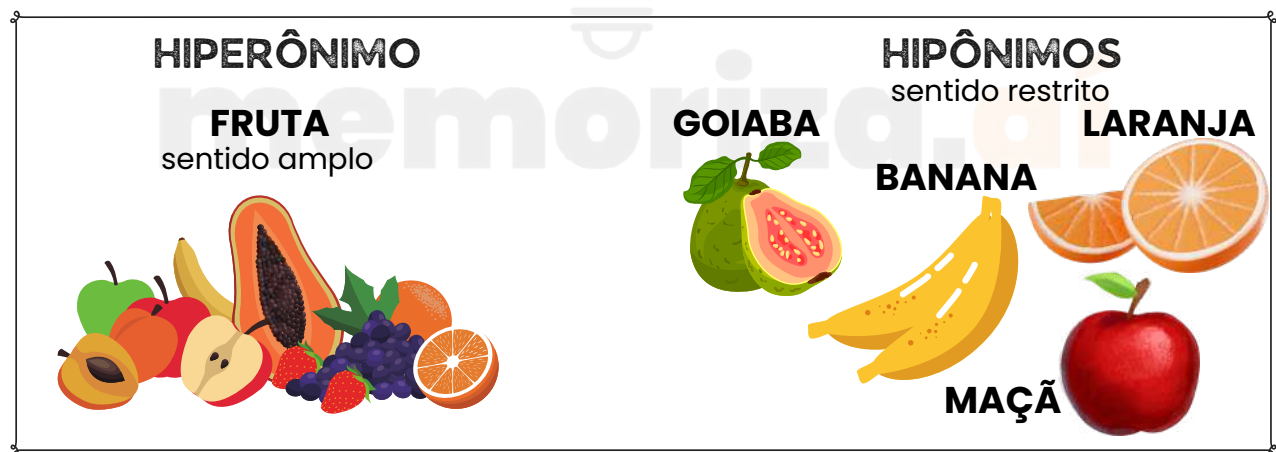
#### alguns exemplos:



*Hiperônimo: Animal - Hipônimos: Cachorro, Gato, Cavalo, Pássaro;*



Neste exemplo, **"animal"** é o **hiperônimo** que abrange diversas categorias de animais, e **"cachorro"**, **"gato"**, **"cavalo"** e **"pássaro"** são **hipônimos** que representam subcategorias específicas de animais.



Os hipônimos são uma maneira de organizar e classificar palavras com base em seus relacionamentos semânticos e podem ser úteis para entender como as palavras estão relacionadas e como se encaixam em categorias mais amplas.

## DICA

### PLURAL DOS SUBSTANTIVOS COMPOSTOS

O plural dos substantivos compostos é feito mediante duas situações. Uma delas se refere à forma como ele é escrito.



Se o substantivo composto for **escrito sem hífen**, o plural é feito tal como os **substantivos simples**, muitas vezes acrescentando o **"s" no final**.

- **Exemplos:** claraboia(s), ferrovia(s), passatempo(s).

A outra situação que deve ser observada é como o **substantivo que escrito com hífen é formado** (por **verbo + substantivo**, por palavras unidas por **preposição**, por **palavras repetidas**, entre outros).

Nesses casos, algumas **regras** devem ser **observadas**.

### REGRAS DOS SUBSTANTIVOS COMPOSTOS COM HÍFEN

#### 1 SUBSTANTIVO + SUBSTANTIVO QUE ESPECIFICA O PRIMEIRO

Apenas o **primeiro elemento** passa para o plural ou os **dois elementos** passam para o plural. Exemplos:

- caneta-tinteiro (canetas-tinteiro ou canetas-tinteiro)
- salário-família (salários-família ou salários-famílias)
- banana-prata (bananas-prata ou bananas-pratas)

#### 2 PALAVRAS UNIDAS POR PREPOSIÇÃO

Apenas o **primeiro elemento** passa para o plural. Exemplos:

- estrela-do-mar (estrelas-do-mar)
- mula-sem-cabeça (mulas-sem-cabeça)
- peroba-do-campo (perobas-do-campo)

#### 3 VERBO OU ADVÉRBIO + SUBSTANTIVO OU ADJETIVO

Apenas o **segundo elemento** passa para o plural. Exemplos:

- abaixo-assinado (abaixo-assinados)
- beija-flor (beija-flores)
- sempre-viva (sempre-vivas)

#### 4 PALAVRAS REPETIDAS OU ONOMATOPEIAS

Apenas o **segundo elemento** passa para o plural. Exemplos:

- pingue-pongue (pingue-pongues)
- teco-teco (teco-tecos)
- tique-taque (tique-taques)

#### 5 PALAVRA VARIÁVEL + PALAVRA VARIÁVEL

Os **dois elementos** passam para o plural. Lembrando que são **palavras variáveis substantivos, verbos, adjetivos, pronomes, artigos e numerais**. Exemplos:

- cota-parte (cotas-partes)
- mão-boba (mãos-bobas)
- segunda-feira (segundas-feiras)

DICA

COLOCAÇÃO PRONOMINAL IV



MESÓCLISE

A **mesóclise** acontece quando o **pronome oblíquo** aparece no meio do verbo, **entrecortando** a **palavra**. O **pronome** **liga-se** ao verbo por meio do **hífen**. A mesóclise pode ocorrer se **duas condições** acontecerem:

- ✓ **Não** houver **justificativa para uso de próclise** (ou seja, não há nenhuma palavra atrativa antes do verbo); e
- ✓ O **verbo estiver conjugado no tempo futuro do modo indicativo** (seja futuro do presente, seja futuro do pretérito).

Observe:

**Informar-lhe-ei** assim que possível.

Nesse caso, a forma verbal **"informarei"** está cortada ao meio pelo pronome **"lhe"**, sendo um **exemplo de mesóclise**. Isso ocorreu pois **não há nenhuma palavra atrativa antes do verbo e porque a conjugação está no tempo futuro do presente do modo indicativo**.

→ **EXEMPLOS DE MESÓCLISE**

- **Consultar-lhe-ei** sobre esse assunto amanhã.
- **Dir-lhe-iam** as novidades se fosse possível.
- **Revelar-nos-ia** os segredos se pudesse.

A mesóclise praticamente **não existe** na linguagem oral e na linguagem escrita informal.

**PORTANTO, SE HOUVER FATORES QUE EXIGEM TANTO A PRÓCLISE QUANTO A MESÓCLISE NA MESMA FRASE, A PRÓCLISE PREVALECERÁ.**

→ **Mesóclise em locuções verbais**

O pronome tende a aparecer entrecortando o primeiro verbo (verbo auxiliar).

Verbo auxiliar + **pronome oblíquo** + verbo auxiliar + verbo principal

*Ter-nos-iam* informado sobre o resultado muito tempo antes, mas não foi possível.

## DICA CONTINGÊNCIA



Uma proposição contingente é uma **proposição composta na lógica proposicional que é verdadeira em algumas circunstâncias e falsa em outras**, ou seja, sua verdade ou falsidade **depende dos valores de verdade das proposições simples que a compõem**.

## COMO FAÇO PARA RECONHECER UMA CONTINGÊNCIA?

Diferentemente de uma tautologia (sempre verdadeira) e de uma contradição (sempre falsa), uma proposição contingente não possui um valor de verdade fixo para todas as combinações possíveis de valores de verdade de suas proposições simples.

UM EXEMPLO SIMPLES DE PROPOSIÇÃO CONTINGENTE É A SEGUINTE:

*"Está chovendo."*

Essa proposição é contingente porque **pode ser verdadeira em alguns momentos (quando está realmente chovendo) e falsa em outros momentos (quando não está chovendo)**. A verdade ou falsidade da proposição depende da situação real.

*vamos criar uma tabela verdade?*

Por exemplo, considere a proposição composta " **$P = (A \wedge B)$** ", onde  $\wedge$  representa a **conjunção (E)**:

A	B	$A \wedge B$
V	V	V
V	F	F
F	V	F
F	F	F

Neste caso, a proposição composta " $A \wedge B$ " é contingente, pois é verdadeira em algumas combinações de valores de verdade (primeira linha) e falsa em outras (três últimas linhas).



DICA

IMPLICAÇÃO LÓGICA III

IMPLICAÇÃO LÓGICA COMPOSTA

COMO RESOLVER QUESTÕES DE IMPLICAÇÃO LÓGICA COMPOSTA?

A implicação lógica composta **refere-se a uma situação em que várias premissas estão relacionadas por meio de conectivos lógicos, e essas premissas juntas implicam uma conclusão**. Para determinar **se a conclusão é válida, você deve analisar as premissas compostas e aplicar as regras da lógica para verificar se a conclusão segue logicamente das premissas dadas**.

✓ **1. Identifique as Premissas:** Veja todas as proposições dadas na questão.

Normalmente aparecem com letras:

- p: "João estuda"
- q: "João passa na prova"
- r: "João trabalha"

Às vezes a premissa já vem composta, por exemplo:

- $p \rightarrow q$
- $(p \wedge r) \rightarrow q$
- $\neg p \vee q$

👁 *Sempre leia devagar e simbolize.*

✓ **2. Analise as Conexões Entre as Premissas:** Veja quais conectivos as ligam:

- $\wedge$  (E – conjunção)
- $\vee$  (OU – disjunção)
- $\neg$  (negação)
- $\rightarrow$  (implicação)
- $\leftrightarrow$  (bicondicional)

⚠ *A implicação é a queridinha das bancas!*

✓ **3. Aplique Tabela-Verdade (quando necessário):** Você não precisa montar a tabela inteira, só entender:

🎯 **Regras que resolvem 80% das questões:**

- **Conjunção ( $p \wedge q$ )** só é verdadeira quando ambas são verdadeiras.
- **Disjunção ( $p \vee q$ )** só é falsa quando ambas são falsas.
- **Implicação ( $p \rightarrow q$ )** só é falsa quando  $V \rightarrow F$ .
- **Negação ( $\neg p$ )** inverte.
- **Bicondicional ( $p \leftrightarrow q$ )** é verdadeira quando ambos têm o mesmo valor.

✓ **4. Teste a Conclusão**

- **A banca pergunta:** A conclusão segue das premissas? A argumentação é válida?
- Para isso, verifique:
- Existe alguma situação em que as **P premissas** são **verdadeiras** e a **conclusão é falsa**?
- **Se sim** → **argumento inválido**
- **Se não** → **argumento válido**

DICA

ANÁLISE COMBINATÓRIA IV



PERMUTAÇÕES

O problema das permutações é uma parte importante da Análise Combinatória e envolve o cálculo do número de anagramas ou rearranjos possíveis de uma palavra ou conjunto de elementos.

O QUE ISSO SIGNIFICA?



A permutação de uma palavra envolve todas as maneiras possíveis de rearranjar suas letras, de forma que cada rearranjo seja considerado um anagrama válido.

Por exemplo, considere a palavra "ABC".

Algumas das permutações possíveis incluem:

- ABC
- ACB
- BAC
- BCA
- CAB
- CBA

O número total de permutações de uma palavra de **n** letras é dado por **n!** (fatorial de n), onde **n!** representa o produto de todos os números inteiros de 1 a n.

Portanto, no exemplo acima, como a palavra tem 3 letras, existem **3!=6** permutações possíveis.

Atenção

- O número fatorial **n!** representa o produto de todos os números naturais de 1 a n. Isso pode ser expresso matematicamente como **(n-1)·(n-2)·...·2·1**.

Por exemplo,  $5! = 5 \cdot 4 \cdot 3 \cdot 2 \cdot 1 = 120$ .

- Um número fatorial contém todos os fatoriais de números naturais anteriores a ele. Por exemplo,  $5! = 5 \cdot 4!$  ou  $5! = 5 \cdot 4 \cdot 3!$ , o que significa que **5!** inclui **4!** como parte de seu cálculo. Da mesma forma,  $4!$  inclui  $3!$ , e assim por diante.



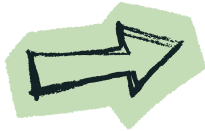
DICA

SISTEMA OPERACIONAL WINDOWS

ARQUIVOS



PRINCIPAIS TIPOS DE ARQUIVOS E EXTENSÕES



Categoria	Descrição	Extensões
Texto e Documentos	Arquivos de escrita e edição	.txt .docx .odt .pdf
Planilhas e Dados	Dados numéricos e tabelas	.xls .xlsx .csv
Imagens	Fotos e gráficos	.jpg .png .gif .bmp
Áudio	Sons e músicas	.mp3 .wav .aac
Programas e Executáveis	Filmes e gravações	.exe .msi .bat
Compactados	Agrupamento de arquivos	.zip .rar .7z

Dica prática:

Para exibir extensões ocultas no Windows →

➔ Explorador de Arquivos → Exibir → Mostrar → Extensões de nomes de arquivos.

Exemplo prático



Você recebe um arquivo chamado "musica.mp3".



➔ Pela extensão .mp3, o Windows sabe que é um **arquivo de áudio** e o abre automaticamente com o **reprodutor de mídia**.



Se fosse "musica.txt", seria aberto no Bloco de Notas.

Exemplo prático

Você baixa um arquivo chamado "planilha" (sem extensão).

➔ O ícone é uma **folha em branco**, e ao clicar, o Windows pergunta com qual programa abrir.

Se você renomear para "planilha.xls", o ícone muda automaticamente e o arquivo passa a abrir no leitor de planilha(excel).

XLS



ERROR

## DICA NAVEGADORES



## PRINCIPAIS NAVEGADORES

Um navegador web (ou web browser) é um software que permite **acessar, visualizar e interagir** com **informações da internet**.

Ele funciona como uma **ponte entre o usuário e a web**, interpretando os **códigos** (HTML, CSS, JavaScript) e transformando-os em **páginas visuais e interativas**.

### ⚙️ FUNÇÃO PRINCIPAL

- Interpretar códigos de páginas (HTML, CSS, JS).
- Exibir sites, imagens, vídeos e outros conteúdos.
- Permitir navegação entre páginas por meio de links (hiperlinks).
- Oferecer recursos como favoritos, histórico, abas e segurança.

🌐 O navegador atua como interface gráfica da internet – sem ele, o usuário não conseguiria acessar a Web.



### COMO FUNCIONA A NAVEGAÇÃO

O usuário digita um endereço (URL).

O navegador envia uma requisição ao servidor do site.

O servidor responde com os arquivos da página (HTML, CSS, JS).

O navegador renderiza esses códigos → exibe o conteúdo visual.

Assim, tudo o que vemos – texto, imagem ou vídeo – é resultado dessa tradução automática feita pelo navegador.



#### 🌈 Google Chrome

Rápido, seguro e com sincronização via conta Google.



#### 🦊 Mozilla Firefox

Código aberto e foco em privacidade.



#### 🌐 Microsoft Edge

Baseado no Chromium, integrado ao Windows.



#### 🍏 Safari

Otimizado para dispositivos iOS e macOS



#### ⚙️ Opera

Leve, com VPN gratuita e modo economia de dados.

**DICA**  
**CORREIO ELETRÔNICO III**



**PROTOSCOLOS  
DE E-MAIL I**

DIVERSOS PROTOSCOLOS DE E-MAIL SÃO UTILIZADOS PARA ENVIAR, RECEBER E GERENCIAR MENSAGENS ELETRÔNICAS.

*vamos conhecer os mais cobrados nas provas?*



**SMTP (Simple Mail Transfer Protocol)**

É o protocolo fundamental para o envio de e-mails.

- Uso: Usado para enviar e-mails de um cliente de e-mail ou servidor para um servidor de e-mail de destino.
- Função: Responsável por encaminhar mensagens para o servidor de destino.



**POP3 (Post Office Protocol version 3)**

É adequado para configurações onde você deseja baixar e armazenar e-mails localmente.

- Uso: Protocolo de recebimento de e-mail que permite que os usuários baixem mensagens do servidor de e-mail para seus clientes de e-mail.
- Função: As mensagens são geralmente baixadas e armazenadas localmente, e podem ser removidas do servidor, a menos que configurado de outra forma.



**IMAP (Internet Message Access Protocol)**

É ideal para cenários em que você deseja acessar seus e-mails de diferentes dispositivos sem perder a sincronização.

- Uso: Também é um protocolo de recebimento de e-mail, mas com uma abordagem diferente do POP3.
- Função: As mensagens permanecem no servidor e são sincronizadas com o cliente de e-mail, permitindo que os usuários gerenciem suas mensagens de várias plataformas.

## DICA MALWARES III



# VÍRUS



Um vírus é um tipo de **malware** que **gruda em um programa** ou **arquivo hospedeiro** e só age quando esse **arquivo é executado**.

Como ele se espalha?  
O objetivo principal do vírus é se **replicar** — ou seja, **criar cópias de si mesmo para infectar outros arquivos** e, assim, alcançar mais computadores.

Mas existe um detalhe importante:

👉 Ele **não se espalha sozinho**.

👉 Depende sempre da **execução do arquivo ou programa** onde está escondido.

O que um vírus pode fazer no sistema?  
Depois de **ativado**, ele pode causar vários problemas, como:

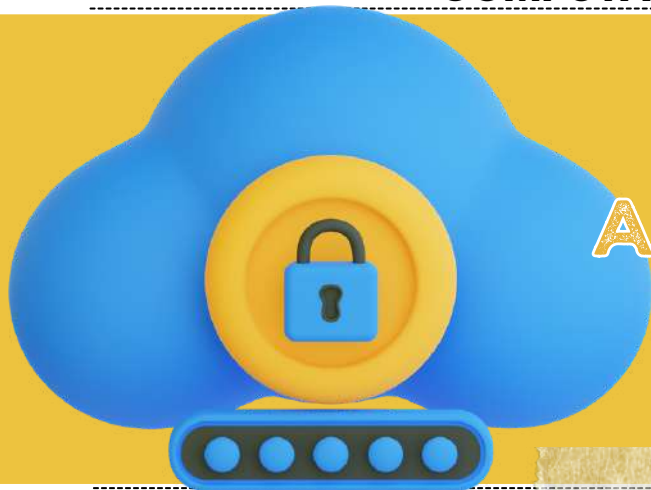
- ✉ Mostrar mensagens indesejadas
- 🐢 Deixar o sistema lento
- 🗑 Apagar arquivos
- 💥 Danificar dados importantes
- ! Causar falhas graves no computador

### COMPOSIÇÃO DO VÍRUS

INFECÇÃO	ATIVAÇÃO	CARGA ÚTIL
porta de entrada que o vírus utiliza para entrar em um sistema e começar a sua disseminação	evento ou condição específica que ativa a carga útil de um malware, vírus ou outro tipo de código malicioso.	ações específicas que ele executa uma vez que foi ativado, seja por meio da execução do programa hospedeiro ou através do acionamento de um gatilho.



DICA  
COMPUTAÇÃO EM NUVEM V



ARMAZENAMENTO  
NA NUVEM

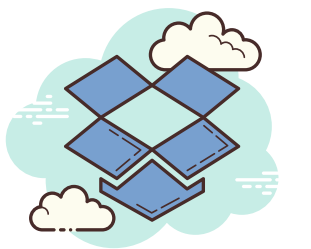


O armazenamento em nuvem é uma prática que envolve **guardar dados, arquivos e informações em servidores remotos**. Em vez de armazenar localmente em dispositivos físicos, esses dados são acessados pela internet. Tais servidores remotos são mantidos por provedores de serviços em nuvem.

Os dados armazenados na nuvem **podem ser acessados de qualquer lugar com uma conexão à Internet**.

- A economia de espaço é uma vantagem da nuvem, já que não precisa de hardware físico e reduz custos.
- Compartilhar arquivos com segurança é fácil na nuvem, pois você pode dar acesso apenas a pessoas autorizadas.
- A sincronização automática em todos os dispositivos garante que os arquivos estejam atualizados em todos os lugares.
- A nuvem é altamente escalável, permitindo aos usuários aumentar ou diminuir o espaço de armazenamento conforme necessário.
- O backup automático de dados oferecido pelos serviços na nuvem protege contra perda de informações.

OS SERVIDORES MAIS POPULARES DE ARMAZENAMENTO EM NUVEM



Dropbox

Microsoft OneDrive  
Amazon S3  
iCloud.



Google Drive

DICA

CAPITANIA DO RIO GRANDE E O SISTEMA DE CAPITANIAS HEREDITÁRIAS

CAPITANIA DO RIO GRANDE E O SISTEMA DE CAPITANIAS HEREDITÁRIAS



Mas afinal, o que foi isso? Lá em 1534, o rei de Portugal, Dom João III, decidiu dividir o Brasil em grandes faixas de terra chamadas **capitanias hereditárias**.



A ideia era **baratear a colonização** e estimular o **povoamento da nova colônia**.



Foram 15 capitanias, doadas a 12 donatários — **nobres** ou **pessoas de confiança da Coroa portuguesa**.



Entre essas estava a **Capitania do Rio Grande**, que correspondia ao atual Rio Grande do Norte (e parte do Ceará).



Era uma espécie de **parceria público-privada** da época:

- A Coroa portuguesa **concedia a terra por meio de cartas de doação** e estabelecia **regras** por meio dos forais.
- O donatário era o responsável por **administrar, defender e desenvolver** sua **capitania** — com **recursos próprios!**



Ele podia:

- Doar **sesmarias** (lotes de terra)
- Fundar **vilas**
- Cobrar **tributos**
- Criar **engenhos, igrejas**, promover a catequese e organizar a defesa contra **ataques indígenas e estrangeiros**.

Como aparece nas provas?

Exemplo:

Sobre o sistema de capitanias hereditárias, é correto afirmar que: Caba aos donatários fundar vilas, distribuir terras e defender os colonos contra os ataques de índios e estrangeiros.



Dica de memorização:

Capitania do Rio Grande = Sesmarias + Donatário + Fracasso + Retomada pela Coroa

DICA

CAPITANIA DO RIO GRANDE E O SISTEMA DE CAPITANIAS HEREDITÁRIAS

ESCRavidÃO E O PROCESSO ABOLICIONISTA



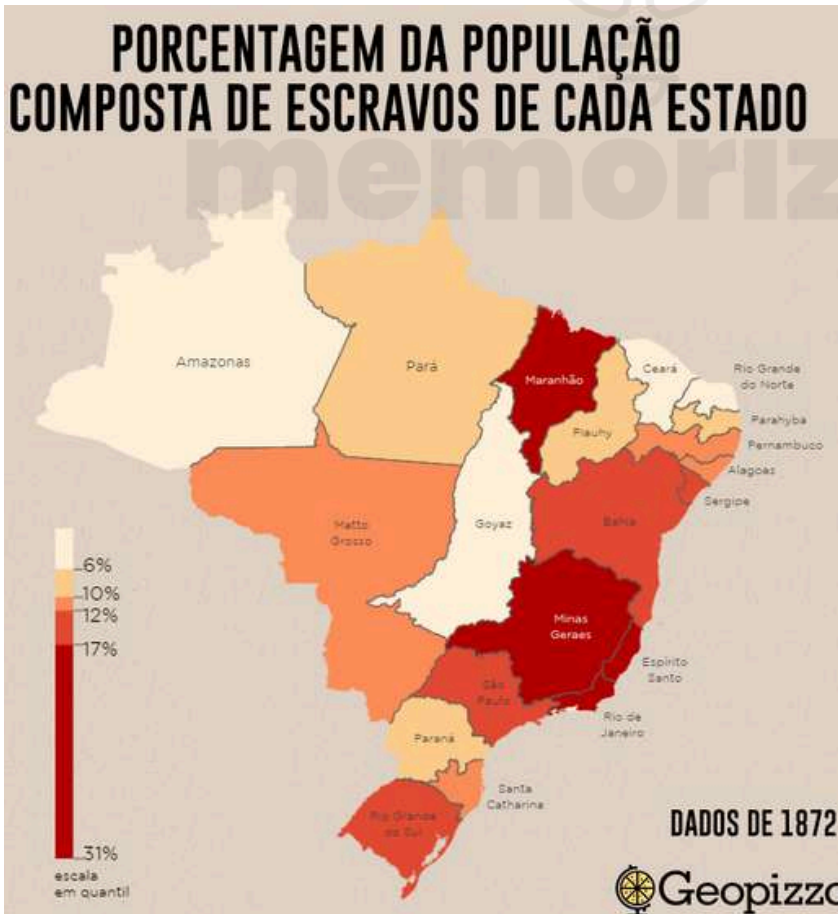
Em 1815, houve uma notável **insurreição de escravizados** na Vila das Alagoas, planejada por "**preto Joaquim**" e associada a um quilombo local, demonstrando a resistência precoce.

A abolição da escravidão em Alagoas, consolidada pela Lei Áurea em 13 de maio de 1888, foi marcada por **intensa resistência escrava e forte atuação abolicionista** na segunda metade do século XIX.

O estado, historicamente símbolo de luta com o **Quilombo dos Palmares**, vivenciou uma transição que deixou **ex-escravizados na miséria e sob vigilância do crime de vadiagem**.

ALAGOAS FOI O **CENTRO DO QUILOMBO DOS PALMARES NO SÉCULO XVII**, REPRESENTANDO A LUTA CONTÍNUA CONTRA A ESCRavidÃO.

Mesmo com o fim do tráfico transatlântico, Alagoas participou do comércio interno de escravizados, enviando pessoas para as regiões cafeeicultoras.



Estados com maiores proporções de escravizados:

- Rio de Janeiro (31%): centro da economia cafeeira e grande porto escravagista.
- Espírito Santo (24%), Maranhão (21%), Minas Gerais (17%) e São Paulo (17%) também se destacam, seja pela produção de café, seja pelo histórico de mineração e exportação de produtos agrícolas.

Pós-Abolição e Vadiagem:

Após 1888, a população negra liberta enfrentou o **crime de vadiagem** (Código Penal de 1890), utilizado para controlar e **punir ex-escravizados que não possuíam trabalho fixo ou moradia**, reforçando desigualdades sociais.

Esses dados revelam fortes desigualdades regionais na concentração de pessoas escravizadas.

DICA

PRINCÍPIOS DA SEGURANÇA JURÍDICA

O direito adquirido, o ato jurídico perfeito e a coisa julgada são formas de garantir que as leis não mudem para prejudicar coisas já estabelecidas.

**GARANTEM** a irretroatividade das leis.

LEMBRE-SE!

Essa irretroatividade, entretanto, não é absoluta. O Estado pode editar leis retroativas, desde que beneficiem os indivíduos, impondo-lhes situação mais favorável do que a que existia sob a vigência da lei anterior.

definição dos conceitos

O **direito adquirido**: aquele que está incorporado ao patrimônio do particular, uma vez que foram cumpridos todos os requisitos aquisitivos exigidos pela legislação vigente.



**exemplo:** se você cumprir todos os requisitos para se aposentar sob a vigência de uma lei X. Após cumpridas as condições de aposentadoria, mesmo que seja criada lei Y com requisitos mais gravosos, você terá direito adquirido a se aposentar.

LEI não PREJUDICARÁ

O **ato jurídico perfeito**: aquele que reúne todos os elementos fundamentais exigidos pela lei.



**exemplo:**

Utilize-se como exemplo um contrato celebrado hoje, sob a influência de uma lei X.



A **coisa julgada**: aquela decisão judicial da qual não há mais recurso.

DICA

APLICABILIDADE CONSTITUCIONAL III

APLICABILIDADE DAS  
NORMAS CONSTITUCIONAIS

*normas de eficácia limitada*

sua aplicabilidade é **indireta, mediata e reduzida**.



Por fim, as **normas constitucionais de eficácia limitada** referem-se àquelas que necessitam de regulamentação infraconstitucional para produção de seus efeitos.



Ou seja, o texto constitucional mostra-se incapaz de, isoladamente, produzir todas as consequências necessárias à concretização do direito.

*características*

**NÃO-AUTOAPLICAVEIS**

A não-autoaplicabilidade se refere à **necessidade de suplementação legislativa** para que os efeitos do texto constitucional se manifestem plenamente.

**APLICABILIDADE INDIRETA, MEDIATA E REDUZIDA**

No que diz respeito à **aplicabilidade indireta**, isso envolve a **necessidade de uma lei regulamentadora para dar eficácia aos efeitos pretendidos pelo texto constitucional**.

A **aplicabilidade mediata**, por sua vez, ocorre quando o **texto constitucional**, por si só, **não é suficiente para produzir os efeitos desejados pelo legislador**.

Por fim, no contexto da **aplicabilidade reduzida**, é importante ressaltar que essas normas **possuem um grau limitado de eficácia** logo após a promulgação da Constituição de 1988.



**mnemônico**

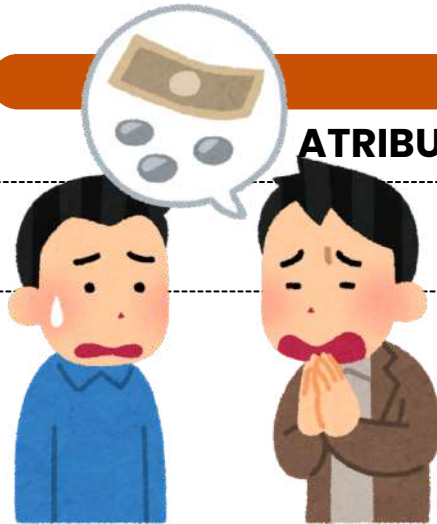
**PINGA COM LIMÃO**

**EFICÁCIA PLENA**  
**EFICÁCIA CONTIDA**  
**EFICÁCIA LIMITADA**



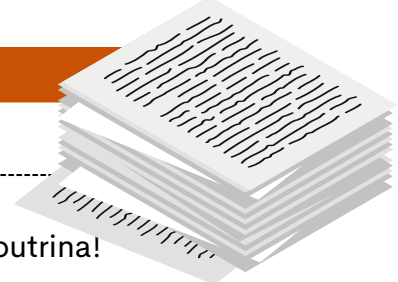
DICA

ATRIBUTOS DO PODER DE POLÍCIA



ATENÇÃO!

Esses atributos são apontados pela doutrina!



Os **atributos do poder de polícia** são características essenciais que definem a **natureza** e o **escopo** desse poder administrativo. Existem **três atributos principais** do poder de polícia, que são:

1

**Discricionariedade**

O poder de polícia é exercido com certa margem de **discricionariedade** por parte da administração pública. Isso significa que as **autoridades têm a capacidade de tomar decisões e adotar medidas de acordo com a situação específica**, desde que se mantenham dentro dos **limites legais** e dos **princípios** que regem a ação administrativa.

2

**Coercibilidade**

O poder de polícia permite que a **administração use medidas coercitivas** para fazer **cumprir as regulamentações e restrições estabelecidas**. Isso pode envolver a aplicação de sanções, multas, embargos ou outras ações coercitivas para garantir a conformidade com as regras e proteger o interesse público.

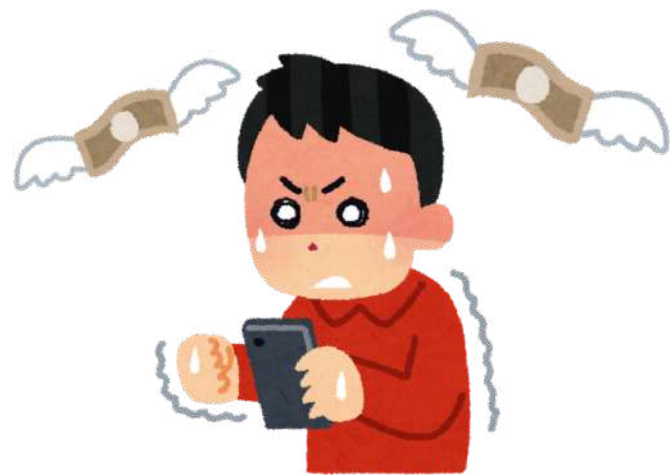
3

**Autoexecutoriedade**

A característica de **autoexecutoriedade** implica que, em geral, **não é preciso submeter previamente os atos administrativos ao Poder Judiciário** antes de executá-los. Em outras palavras, graças a essa **autoexecutoriedade**, a administração pública tem a capacidade de aplicar diretamente às pessoas o conteúdo de seus atos administrativos, sem requerer autorização judicial prévia.



Esses atributos garantem que o **poder de polícia seja uma ferramenta eficaz para o governo regular e controlar as atividades individuais de maneira apropriada**, com base em critérios legais e com o propósito de alcançar o interesse coletivo e a harmonia social.



## DICA

### ATRIBUTOS

Os atributos do ato administrativo são características essenciais que **definem a natureza e os efeitos jurídicos** desses atos.

4

Existem **quatro atributos principais** que são geralmente atribuídos aos atos administrativos:

#### Presunção de Legitimidade

Esse atributo estabelece que os atos administrativos são considerados válidos e legais até que se prove o contrário. Isso significa que, quando um ato é emitido por uma autoridade competente, ele é presumido como correto e em conformidade com a lei, e cabe àqueles que contestam sua validade demonstrar o contrário.

#### Autoexecutoriedade

Alguns atos administrativos possuem o atributo da autoexecutoriedade, o que significa que a administração pública pode executar diretamente as medidas neles estabelecidas, sem a necessidade de autorização judicial prévia. Isso é frequentemente visto em multas de trânsito, embargos administrativos, entre outros.

#### Tipicidade

Esse atributo refere-se ao fato de que os atos administrativos são regidos por regras e padrões estabelecidos na legislação ou regulamentação. Eles devem se enquadrar em categorias específicas e seguir critérios predefinidos para serem considerados válidos.

#### Imperatividade

A imperatividade se refere à força coercitiva dos atos administrativos. Eles têm o poder de impor obrigações, restrições ou determinações aos destinatários, que são legalmente obrigados a cumprir as disposições do ato.

mnemônico  
PATI

Presunção de Legitimidade  
Autoexecutoriedade  
Tipicidade  
Imperatividade



Além desses quatro atributos principais, outros atributos menores também podem ser considerados, dependendo do contexto e das características do ato administrativo em questão. Esses atributos fornecem a base para a compreensão das características distintas e do impacto legal dos atos administrativos.

DICA

AGENTES PÚBLICOS III



**Agentes Políticos**

exercem funções políticas e de alta direção.

Dentro do âmbito do Poder Executivo, os agentes políticos referem-se aos indivíduos que ocupam os cargos de mais alta hierarquia na administração pública. Isso inclui os líderes do Poder Executivo, como o Presidente, Governador e Prefeito, assim como seus Ministros e Secretários Estaduais e Municipais. Houve um período de incerteza quanto à inclusão dos Magistrados na categoria dos agentes políticos.



**Recurso Especial 228.977, STF.**

Os magistrados enquadram-se na espécie agente político, investidos para o exercício de atribuições constitucionais, sendo dotados de plena liberdade funcional no desempenho de suas funções, com prerrogativas próprias e legislação específica.

e quanto aos membros dos Tribunais de Contas e os membros do Ministério Público?



No contexto dos membros dos Tribunais de Contas, surge uma situação notável: a **doutrina os categoriza como agentes políticos**, enquanto o **STF adota uma perspectiva contrária, considerando-os como agentes administrativos**.

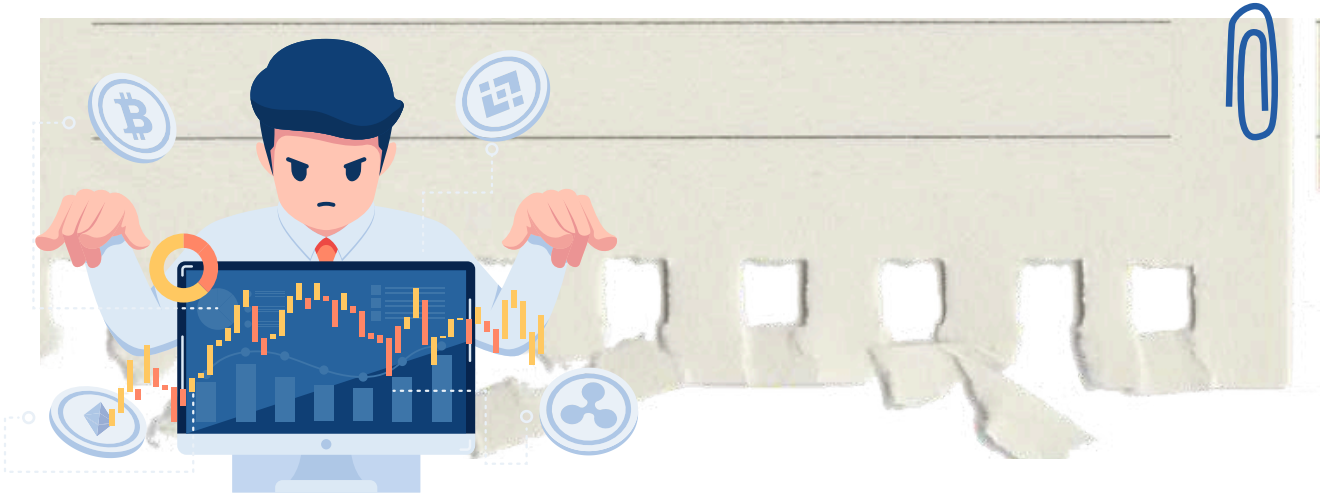


*dicas*

Se a questão da sua prova requer a classificação dos membros dos Tribunais de Contas com base no entendimento do STF, a resposta inequívoca é que eles são claramente considerados agentes administrativos.

DICA

CONTROLE DA ADMINISTRAÇÃO PÚBLICA I



O controle da Administração Pública refere-se ao conjunto de mecanismos e procedimentos pelos quais são avaliadas e fiscalizadas as atividades e condutas dos órgãos, agentes e entidades que compõem a administração estatal. O objetivo primordial desse controle é assegurar que a Administração Pública atue de acordo com os princípios legais, éticos e constitucionais, promovendo a transparência, a eficiência, a legalidade e a prestação de serviços de qualidade aos cidadãos.

Conforme observarão, a administração pública está sujeita a ser fiscalizada por entidades pertencentes a todos os Poderes (Legislativo, Judiciário e Executivo), em várias etapas de suas atividades, as quais podem abranger diversos aspectos da sua atuação.

Vamos agora **categorizar as modalidades** de controle?

ÓRGÃO CONTROLADOR

Controle poderá ser administrativo, legislativo ou judicial.

ASPECTO CONTROLADO

O controle poderá ser de legitimidade/legalidade ou ainda de mérito.

MOMENTO DE EXERCÍCIO

Controle poderá ser prévio, concomitante ou posterior.

ORIGEM

Controle poderá ser interno, externo e popular.

AMPLITUDE

Controle poderá ser hierárquico e finalístico.

DICA

ADMINISTRAÇÃO PÚBLICA III

XIX - somente por lei específica poderá ser criada autarquia e autorizada a instituição de empresa pública, de sociedade de economia mista e de fundação, cabendo à lei complementar, neste último caso, definir as áreas de sua atuação;



exemplos de **autarquias**

BANCO CENTRAL, INSS, INCRA  
regime jurídico  
de contratação é **estatutário**

AUTARQUIAS

Você sabe o que é?

A criação de autarquias deve ocorrer **mediante a promulgação de uma legislação dedicada**, uma vez que tais organizações **constituem pessoas jurídicas de direito público, sem fins lucrativos** e se dedicam à execução de funções próprias do Estado.

Lembre-se elas não tem poder legislativo.



exemplos de **fundações públicas**

FUNAI, FUNASA, HEMOCENTRO  
regime jurídico  
de contratação é **estatutário**

FUNDAÇÕES PÚBLICAS

Você sabe o que é?

As fundações públicas podem ser **estabelecidas por meio de lei ou receber a autorização legal para sua formação**. Quando criadas diretamente por lei, adquirem a natureza jurídica de entidades públicas, assemelhando-se a autarquias (sendo então chamadas de fundações autárquicas).

Quando autorizada sua criação por lei, **assumem a natureza jurídica de entidades privadas de direito público**. Independentemente do cenário, a definição dos campos em que essas fundações atuarão é uma responsabilidade reservada à legislação complementar. Exercem atividades de interesse social, tais como: educação, cultura e também não pode ter fins lucrativos.

DICA

LEI N. 14.133/2021 – LICITAÇÕES PÚBLICAS



DISPENSA DE LICITAÇÃO

A dispensa ocorre quando a lei permite não realizar licitação, mesmo havendo possibilidade de competição.

A Lei nº 14.133/2021 estabelece os casos em que a licitação é dispensável

Pequenos valores

- Até R\$ 100.000,00 → obras, serviços de engenharia e manutenção de veículos 🚗
- Até R\$ 50.000,00 → outros serviços e compras 🛒

Licitação anterior sem sucesso (até 1 ano)

- Sem interessados ou propostas inválidas.
- Propostas muito acima do mercado.

Casos específicos:

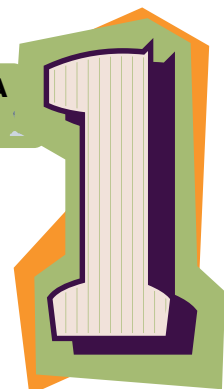
- Peças para manutenção durante garantia 🛠️
- Acordo internacional com condições vantajosas 🌐
- Pesquisa e desenvolvimento (até R\$ 300.000 em obras/serviços) 🔬
- Transferência/licenciamento de tecnologia 🔄
- Gêneros perecíveis (hortifrúti, pães etc.) 🥬
- Alta complexidade tecnológica e defesa nacional 🇧🇷
- Padronização das Forças Armadas 🚢
- Operações de paz no exterior 🌐
- Abastecimento de tropas em trânsito 🚚
- Reciclagem por cooperativas de baixa renda ♻️
- Obras de arte e objetos históricos 🏛️
- Serviços sigilosos de investigação 🔍
- Medicamentos para doenças raras 💊

Situações estratégicas e emergenciais:

- Cumprir objetivos da Lei de Inovação (Lei 10.973/2004) 💡
- Segurança nacional ⚠️
- Guerra, estado de defesa/sítio, intervenção federal 🇧🇷



EMERGÊNCIA OU CALAMIDADE PÚBLICA  
(PRAZO MÁX. 1 ANO, SEM PRORROGAÇÃO)





DICA

LEI N. 14.133/2021 – LICITAÇÕES PÚBLICAS



DISPENSA DE LICITAÇÃO

A dispensa ocorre quando a lei permite não realizar licitação, mesmo havendo possibilidade de competição.

A Lei nº 14.133/2021 estabelece os casos em que a licitação é dispensável

Contratações internas e institucionais:

- Compra de bens/serviços de órgãos públicos criados para esse fim
- Intervenção no domínio econômico
- Contrato de programa com ente federativo
- Transferência de tecnologia para produtos estratégicos do SUS
- Profissional técnico para comissão avaliadora
- Associação sem fins lucrativos de pessoas com deficiência
- Instituição brasileira sem fins lucrativos para ensino, pesquisa e inovação
- Fundação que produz insumos estratégicos para saúde
- Entidade sem fins lucrativos para cisternas e acesso à água
- Entidade sem fins lucrativos para Cozinha Solidária

DETALHES IMPORTANTES

- **Valores** → somatório anual por unidade gestora e por objeto semelhante.
- **Consórcios públicos/agências executivas** → limites dobrados.

http://



**Preferência:** publicar aviso no site oficial por mín. 3 dias úteis para receber propostas.

**Preferência:** pagamento via cartão de pagamento (extrato no PNCP).



OBRAS/SERVIÇOS DE ENGENHARIA PARA P&D → SEGUEM REGULAMENTO ESPECIAL.

**Emergência** = manter serviço público + seguir valores de mercado.



DICA  
DOMICÍLIO II



DOMICÍLIO II

- **Domicílio Voluntário:** É aquele **escolhido pela pessoa natural** como sua **residência**, conforme o artigo 74 do Código Civil.

A MUDANÇA DESSE DOMICÍLIO É PERMITIDA E PODE OCORRER MEDIANTE **MANIFESTAÇÃO DE VONTADE**.



- **Domicílio Necessário:** Também conhecido como **domicílio legal** ou **compulsório**, é estabelecido por lei em razão de determinadas circunstâncias da pessoa. Alguns exemplos são:



PARA **INCAPAZES**, O DOMICÍLIO SERÁ O DO **REPRESENTANTE** OU **ASSISTENTE LEGAL**.

PARA **SERVIDORES PÚBLICOS**, É O LOCAL ONDE **EXERCEM SUAS ATIVIDADES**.



PARA **PRESOS**, É O **LUGAR ONDE CUMPREM SUA CONDENAÇÃO DEFINITIVA**.



PARA **TRIPULANTES DE NAVIOS**, É O **LOCAL ONDE O NAVIO ESTÁ MATRICULADO** OU **ANCORADO**.

PARA **MILITARES**, É O **LOCAL ONDE SERVEM**.

- **Domicílio Aparente:** Estabelecido pelo artigo 73 do Código Civil, é **atribuído à pessoa que não possui residência habitual**.

NESSO CASO, CONSIDERA-SE **DOMICÍLIO** O **LUGAR ONDE A PESSOA FOR ENCONTRADA**.



DICA

PRESCRIÇÃO E DECADÊNCIA III



DECADÊNCIA



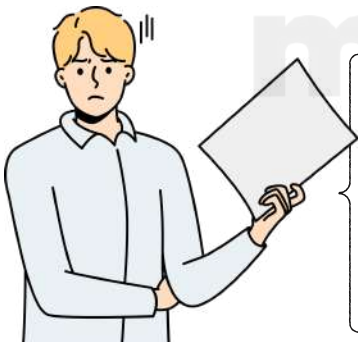
A decadência implica na **perda definitiva do próprio direito**, afetando sua essência, especialmente quando relacionado a direitos **potestativos**.

AO CONTRÁRIO DA PRESCRIÇÃO, A **DECADÊNCIA** PODE SER **ACORDADA** PELAS **PARTES ENVOLVIDAS** E PODE SER **ALEGADA** EM QUALQUER MOMENTO.

No entanto, seu reconhecimento em um Tribunal Superior requer que a questão tenha sido previamente discutida em instâncias inferiores, mesmo que sobre assuntos diversos.

O Código Civil traz disposições **específicas** sobre a **decadência**:

SALVO DISPOSIÇÃO LEGAL EM CONTRÁRIO, **NÃO SE APLICAM À DECADÊNCIA** AS NORMAS QUE **IMPEDEM, SUSPENDEM** OU **INTERROMPEM** A **PRESCRIÇÃO**.



- O artigo 209 declara **nula** qualquer **renúncia** à **decadência** estabelecida em lei.
- O artigo 210 estabelece que o juiz deve reconhecer a decadência, de **ofício**, quando estabelecida por lei.
- O artigo 211 estabelece que se a decadência for convencional, a parte beneficiada pode **alegá-la em qualquer instância judicial**, mas o juiz não pode suprir essa alegação.

PRAZO PARA ANULAÇÃO DO NEGÓCIO JURÍDICO

2 ANOS

PRAZOS DECADENCIAIS

ESPALHADOS PELO CC - FORA DOS ARTS. 205 E 206, CC

VÍCIO DE CONSENTIMENTO E FRAUDE CONTRA CREDORES

4 ANOS

VÍCIOS REDIBITÓRIO

COISA MÓVEL  
30 DIAS

COISA IMÓVEL  
1 ANO



DICA

CONTRATOS XI



DA TRANSAÇÃO  
DISPOSIÇÕES GERAIS I

A transação só é permitida em questões que envolvem **direitos patrimoniais** (relacionados ao patrimônio, bens ou valores) que são de **natureza privada**.

**Não** é possível realizar uma transação sobre **direitos** que **não sejam patrimoniais** ou que sejam de **caráter público**, como direitos pessoais indisponíveis ou questões que envolvam o interesse público.



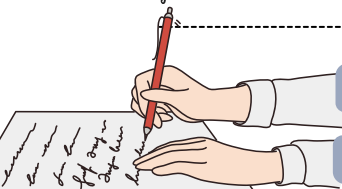
- As partes envolvidas em uma disputa podem **legalmente** optar por **resolver** ou **evitar um litígio judicial** através de concessões mútuas.
- Cada parte cede ou **concede algo**, buscando um acordo que satisfaça ambos os lados, encerrando assim a disputa ou prevenindo sua ocorrência.

Dependendo do **tipo de obrigação** e das **exigências** legais, a **transação** pode ser **formalizada** por:

- **Escritura Pública:** Necessária quando a lei exige essa forma mais solene.
- **Instrumento Particular:** Adequado quando permitido pela lei.

Quando a transação envolve **direitos** que estão sendo **contestados judicialmente**, a formalização pode ser feita de **duas formas**:

- **Escritura Pública:** Quando as partes desejam usar um instrumento solene fora do processo judicial.
- **Termo nos Autos:** Um documento assinado pelas partes (transigentes) e homologado pelo juiz, formalizando o acordo no próprio processo judicial.



A TRANSAÇÃO É UM **ACORDO LEGALMENTE PERMITIDO** ENTRE PARTES QUE BUSCAM **PREVENIR** OU **RESOLVER** **LITÍGIOS** ATRAVÉS DE CONCESSÕES MÚTUAS, APLICÁVEL SOMENTE A DIREITOS PATRIMONIAIS PRIVADOS.



→ clique aqui para conhecer o material completo

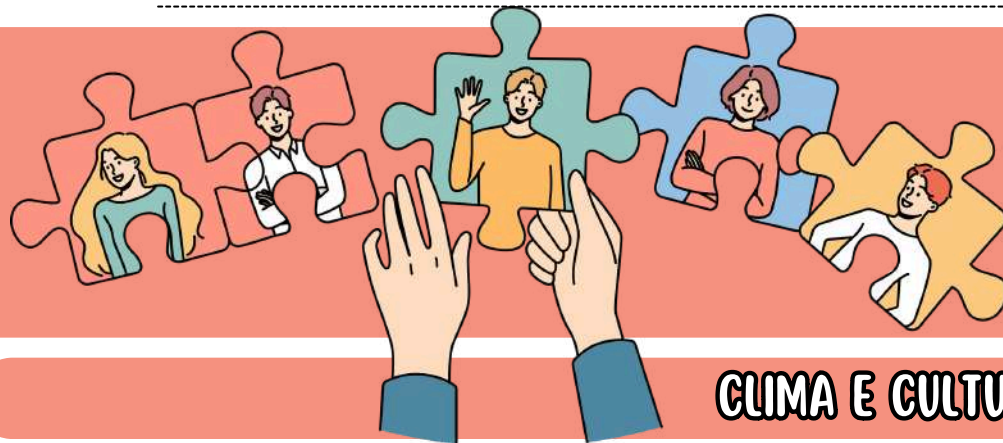


# ASSISTENTE DE TRÂNSITO

memoriza.ai

DICA

COMPORTAMENTO ORGANIZACIONAL

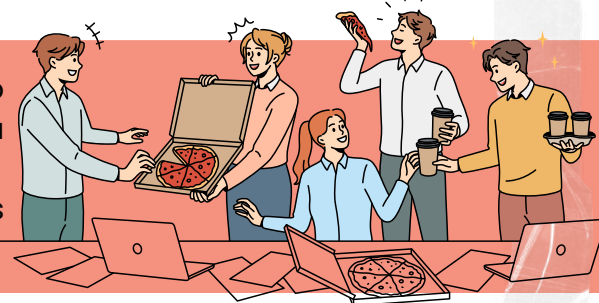


CLIMA E CULTURA ORGANIZACIONAL

O **clima organizacional** é como o **termômetro emocional** que mede a vibe de uma empresa! É a **atmosfera** que faz os funcionários se sentirem de um jeito ou de outro sobre o trabalho e a empresa.

O **clima organizacional** é como o **humor do time** no momento, podendo ser uma festa animada, um dia nublado ou até um marasmo total.

- Ele pode ser **moldado** por **eventos recentes**, as interações no escritório e até as regras da casa!



**IMPACTO:** UM BOM CLIMA ORGANIZACIONAL GERALMENTE ESTÁ RELACIONADO A **MAIOR SATISFAÇÃO** NO TRABALHO, **ENGAJAMENTO** DOS FUNCIONÁRIOS E **DESEMPENHO** MAIS EFICAZ.

A **cultura organizacional** é como o **DNA de uma empresa**, cheia de **valores, crenças, normas e rituais** que todo mundo compartilha. É tipo uma tatuagem permanente, muito mais profunda que o clima organizacional!



A cultura organizacional é a **identidade única** da empresa!

- Ela dita o jeito que as coisas rolam, quais **comportamentos** são o "ok" e quais princípios **guiam** a galera nas ações do dia a dia!

**IMPACTO:** UMA CULTURA ORGANIZACIONAL FORTE PODE **MOLDAR** A FORMA COMO OS FUNCIONÁRIOS SE COMPORTAM, **TOMAM DECISÕES** E **INTERAGEM**. PODE AFETAR A ATRAÇÃO E A RETENÇÃO DE TALENTOS, A INOVAÇÃO E A CAPACIDADE DE ADAPTAÇÃO DA ORGANIZAÇÃO.

LEMBRE-SE!

O **clima organizacional** é **influenciado** pela **cultura**, mas também por **fatores externos e recentes**, enquanto a **cultura é mais estável e profunda**. Uma cultura organizacional positiva pode contribuir para um clima organizacional positivo, e entender ambos é essencial para criar um ambiente de trabalho saudável e sustentável.

DICA

LIDERANÇA

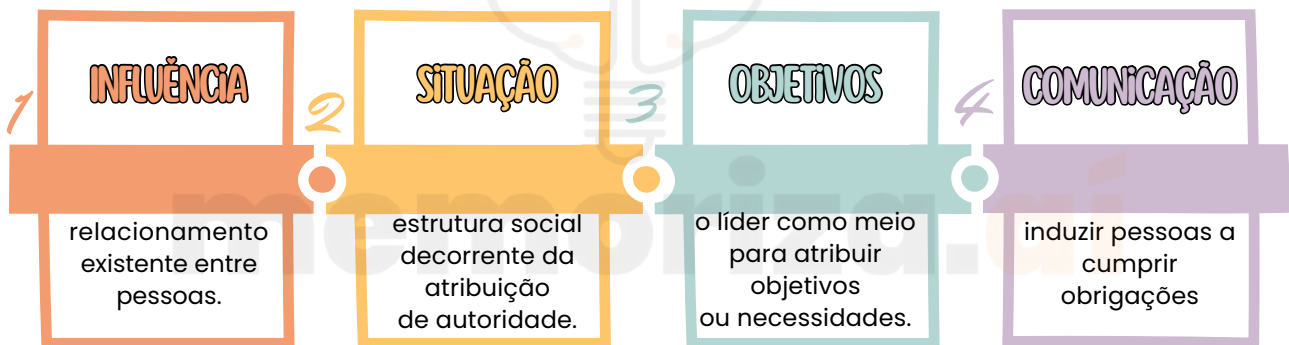
# LIDERANÇA

A primeira concepção fundamental de "liderança" a ser compreendida é aquela que a encara como um fenômeno social. Em outras palavras, **a liderança não ocorre de forma isolada.**

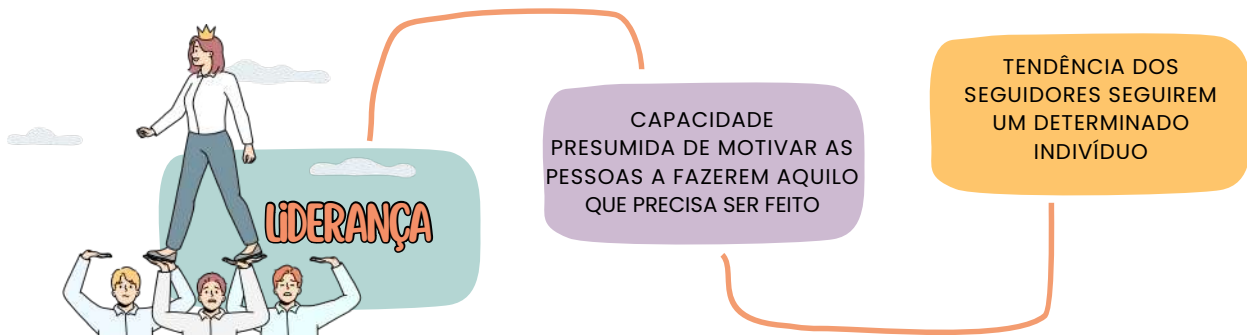
**Para que exista liderança, é necessário, no mínimo, a interação entre um líder e um liderado.**



Portanto, podemos pensar na liderança como aquele **superpoder** de **influenciar** uma situação através da **comunicação**, tudo isso para conquistar um ou vários objetivos!



A **definição de liderança**, assim, abrange, no mínimo, dois aspectos essenciais:



Unindo esses dois pontos, chegamos à fabulosa conclusão: *"Ninguém se torna líder sem fazer um belo jogo de cintura para convencer a galera a seguir sua onda; e para brilhar, seus seguidores precisam enxergá-la como a chave mágica para abrir as portas dos próprios sonhos!"*

DICA

COMPORTAMENTO, CLIMA E CULTURA ORGANIZACIONAL

AMBIENTE ORGANIZACIONAL



O ambiente organizacional refere-se ao **conjunto de fatores, condições, influências e elementos externos e internos que cercam e afetam uma organização**. Esse ambiente molda o contexto no qual a organização opera, influenciando suas atividades, decisões e desempenho. O ambiente organizacional pode ser dividido em duas categorias principais: **ambiente externo e ambiente interno**.

A análise do ambiente das organizações tradicionalmente se **divide em três camadas ou níveis**:

AMBIENTE EXTERNO GERAL (MACROAMBIENTE):

- É o meio mais abrangente que **engloba toda a sociedade**. Funciona como um contexto amplo que influencia todos os componentes e variáveis de forma genérica. Inclui variáveis **econômicas, tecnológicas, culturais, ecológicas, políticas, sociais, entre outras**.

AMBIENTE EXTERNO DE TAREFAS (AMBIENTE SETORIAL, ESPECÍFICO OU MICROAMBIENTE):

- É o meio mais **próximo e imediato de cada organização**. Compreende o nicho onde a organização desenvolve suas operações, envolvendo elementos como **fornecedores, clientes, concorrentes e agências reguladoras**.

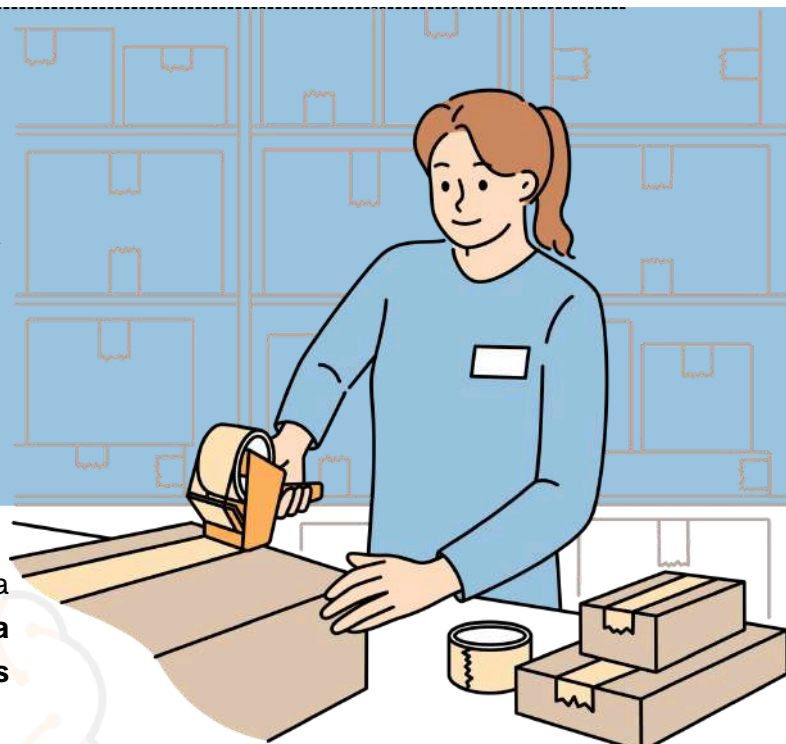
AMBIENTE INTERNO:

- **Refere-se à própria organização**. Envolve todos os elementos, processos e recursos internos que influenciam diretamente o funcionamento da empresa. Isso inclui a **cultura organizacional, a estrutura, os recursos humanos, os processos internos, entre outros**.

DICA

ADMINISTRAÇÃO DE MATERIAIS I

ADMINISTRAÇÃO DE MATERIAIS



VISÃO GERAL

A administração de materiais é uma área da administração que visa **maximizar a utilização de recursos e minimizar os custos** associados a eles.

Seu objetivo é **suprir a organização com os materiais necessários para suas atividades, com vista a garantir a eficácia da gestão logística da empresa.**

RECURSOS MATERIAIS E PATRIMÔNIO

O termo "recursos materiais" refere-se aos **aspectos físicos e materiais que a organização utiliza para produzir**, enquanto o **patrimônio diz respeito aos bens permanentes da empresa.**

FUNÇÕES DA ADMINISTRAÇÃO DE MATERIAIS

Ballou define que a Administração de Materiais tem como objetivo **prover material correto, no local de operação certo, no instante correto e em condição utilizável ao menor custo possível.** Já Chiavenato destaca que a **Administração de Materiais envolve todos os fluxos de materiais na empresa.** A classificação de materiais é um processo importante e deve ser abrangente, flexível e prática para garantir eficiência na gestão de materiais.

Abrangência

Série de características físicas, financeiras, contábeis etc

Praticidade

Ausência de procedimentos complexos, pautado na simplicidade e objetividade

Flexibilidade

Permitir interfaces entre os diversos tipos de classificação



DICA

ADMINISTRAÇÃO DE MATERIAIS III

# CLASSIFICAÇÃO DE MATERIAIS



## CLASSIFICAÇÃO POR PERECIBILIDADE

Essa classificação leva em conta a **probabilidade de perecimento ou não do material**. É importante considerar que **alguns itens se deterioram mais rapidamente do que outros, e o modo de armazenagem influencia na durabilidade do material**. Quando uma organização adquire um material para uso em um determinado período e isso não ocorre, é possível que sua utilização não seja mais necessária, inviabilizando a estocagem por longos períodos.

## CLASSIFICAÇÃO POR "FAZER OU COMPRAR"

Se uma organização **opta por produzir internamente seus materiais**, há **maior integração vertical e menos terceirização**. Se, por outro lado, **decidem comprar**, haverá **menos integração vertical e mais terceirização**.

## CLASSIFICAÇÃO POR MERCADO FORNECEDOR

Esta classificação pode ser dividida em:

- **Mercado Nacional:** materiais produzidos no país;
- **Mercado Estrangeiro:** materiais produzidos fora do país;
- **Materiais em processo de nacionalização:** materiais para os quais estão sendo desenvolvidos fornecedores nacionais.

## CLASSIFICAÇÃO POR DIFICULDADE DE AQUISIÇÃO

Os materiais podem ser classificados em **fáceis ou difíceis de adquirir**.

## CLASSIFICAÇÃO POR TIPOS DE ESTOQUE

Os materiais podem ser divididos em estoque permanente e temporário:

Os materiais permanentes são **aqueles que foram aprovados para manter níveis de estoque e precisam ser constantemente repostos**. Por outro lado, os **materiais temporários são usados imediatamente e não precisam ser repostos**, ou seja, não são armazenados.



DICA

ADMINISTRAÇÃO DE MATERIAIS VII



CADASTRO DE FORNECEDORES

Como já é de conhecimento geral, **a compra é um ato que envolve diversos conhecimentos e atores da negociação**, tornando-se um processo complexo, mesmo para itens simples.

Para simplificar esse processo, surgiu a figura do cadastro de fornecedores. Através dele, a empresa pode listar de forma organizada seus fornecedores e, conseqüentemente, analisar o melhor custo-benefício de cada item, gerando vantagem competitiva.

A IMPORTÂNCIA DO CADASTRO DE FORNECEDORES PARA A EMPRESA

O cadastro de fornecedores é essencial para o **processo de suprimento da empresa, permitindo a análise dos itens a serem comprados, melhores preços e prazos de entrega favoráveis**. É um processo constante que busca fornecedores confiáveis com preços e condições competitivas. É fundamental avaliar cada fornecedor com base em parâmetros para garantir o atendimento das expectativas da empresa.



TIPOS DE FORNECEDORES

Os fornecedores geralmente são divididos em duas categorias: **ativos e potenciais**.

- Os fornecedores ativos são aqueles que a empresa recorre quando precisa suprir bens/serviços.
- Já os fornecedores potenciais são fontes alternativas de fornecimento, que são acionadas em caso de impossibilidade do fornecedor ativo.

DICA

GESTÃO PATRIMONIAL I



GESTÃO PATRIMONIAL



De acordo com Pozo (2010, p. 190), os recursos patrimoniais são essenciais para que as organizações possam **operar e produzir bens e serviços que atendam às necessidades do mercado**. Isso inclui instalações, máquinas, equipamentos e veículos que tornam a operação possível.

- Esses bens são necessários para a empresa operar, criar valor e satisfazer seus clientes. Vale ressaltar que os bens patrimoniais não são adquiridos todos de uma só vez, mas sim ao longo do tempo

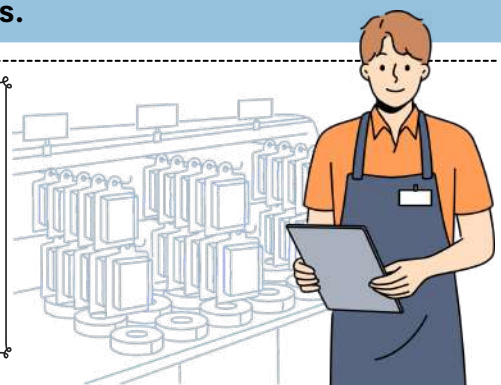
O PATRIMÔNIO DA EMPRESA ASSIM CONSISTE:

- **Bens:** Representam os recursos controlados pela empresa, que resultam de eventos passados e dos quais se espera que fluam benefícios econômicos futuros. Os bens incluem **ativos tangíveis, como propriedades, equipamentos e estoques**.
- **Direitos:** São valores a receber pela empresa de terceiros, como clientes ou outras entidades. Os direitos incluem **ativos financeiros, contas a receber, investimentos, entre outros**.
- **Obrigações:** São as responsabilidades presentes da empresa para com terceiros, que resultam de eventos passados e cujo cumprimento se espera que envolva a saída de recursos. As obrigações incluem **dívidas, contas a pagar, obrigações fiscais, entre outros compromissos financeiros**.

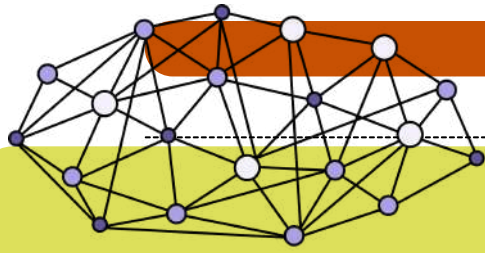


QUAIS SÃO OS RECURSOS DENTRO DE UMA ORGANIZAÇÃO?

Materiais;  
Patrimoniais;  
Humanos;  
Capital;  
Tecnológicos;



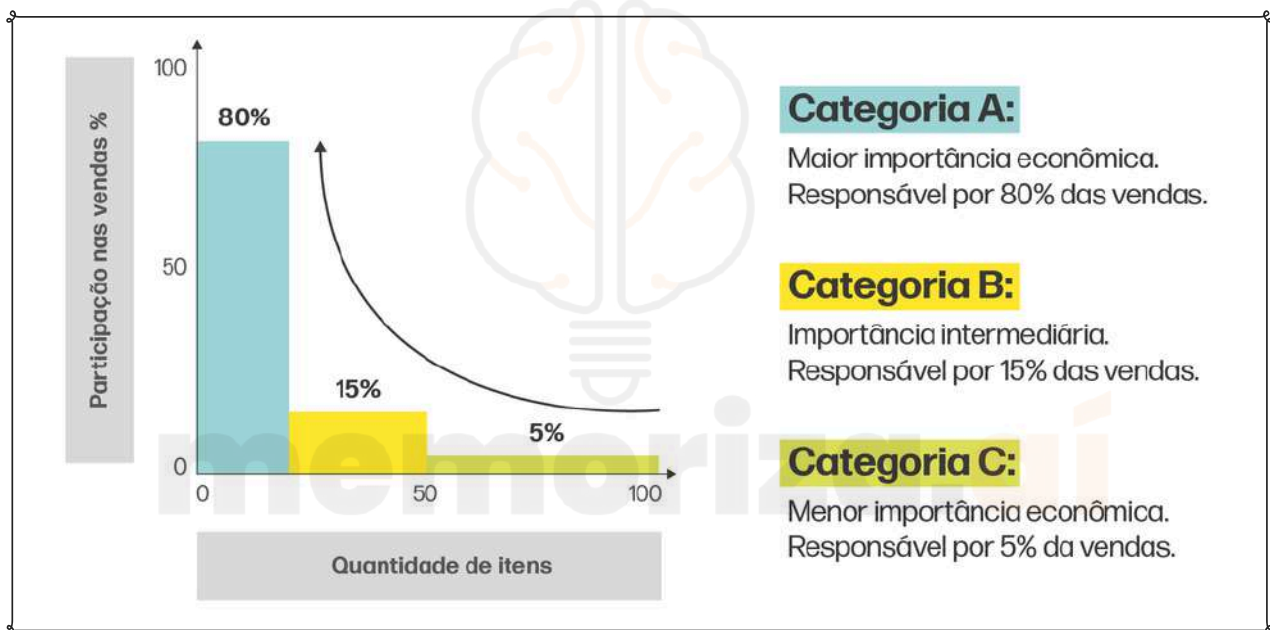
DICA  
CURVA ABC



# CURVA ABC: OTIMIZANDO A GESTÃO DE ESTOQUES

→ A Curva ABC é um método de classificação de itens baseado no **Princípio de Pareto**, que afirma que 20% dos itens correspondem a 80% do valor total. Essa técnica ajuda na gestão de estoques, controle de compras e tomada de decisões estratégicas.

## Classificação da Curva ABC:

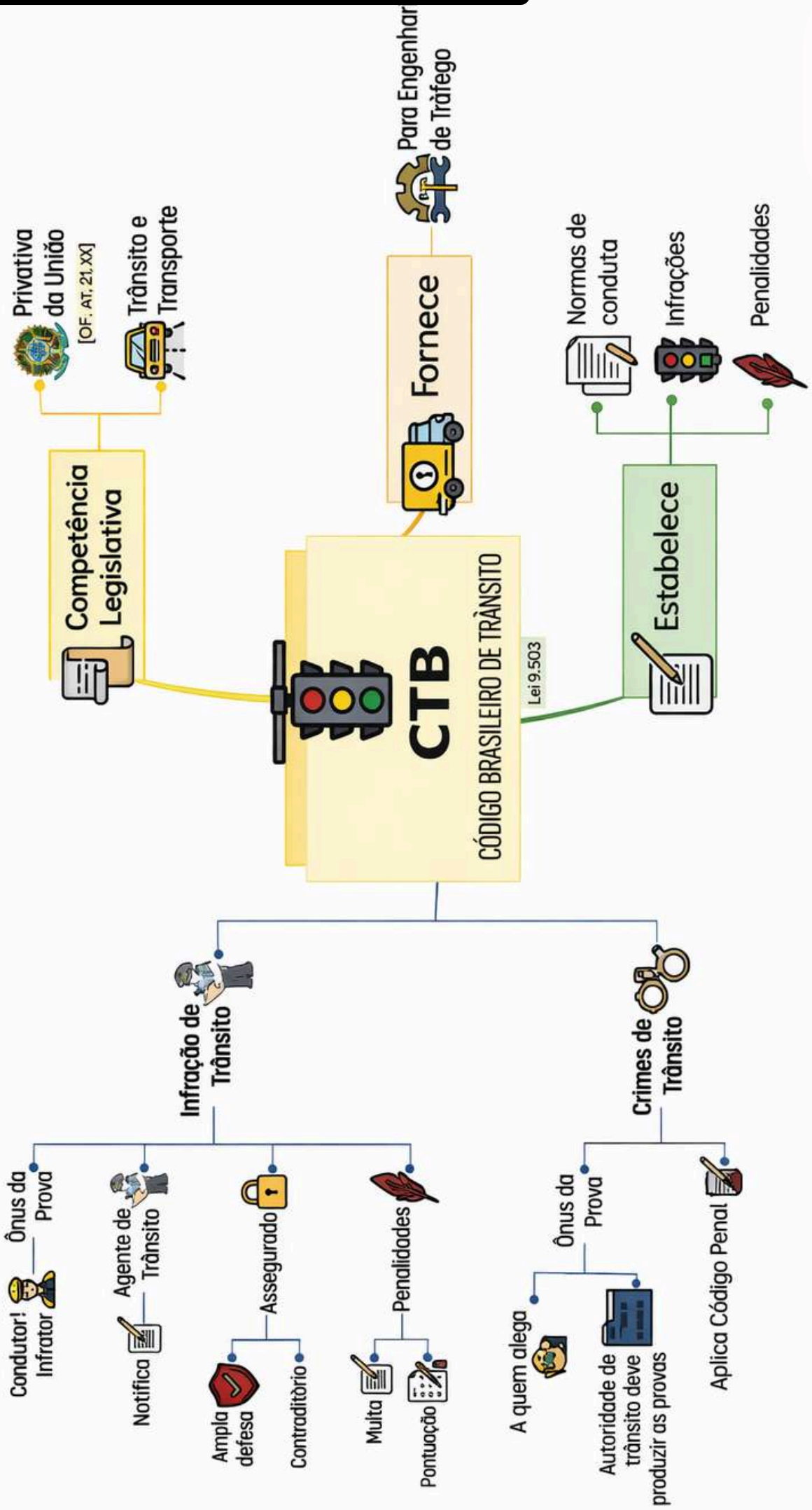


- **Classe A (itens de alto valor e baixo volume):** representam cerca de 20% dos itens, mas 80% do valor total do estoque. Devem ter controle rigoroso e pedidos bem planejados.
- **Classe B (itens de valor intermediário):** representam cerca de 30% dos itens e 15% do valor total. O controle é moderado.
- **Classe C (itens de baixo valor e alto volume):** representam 50% dos itens, mas apenas 5% do valor total. O controle pode ser mais flexível.

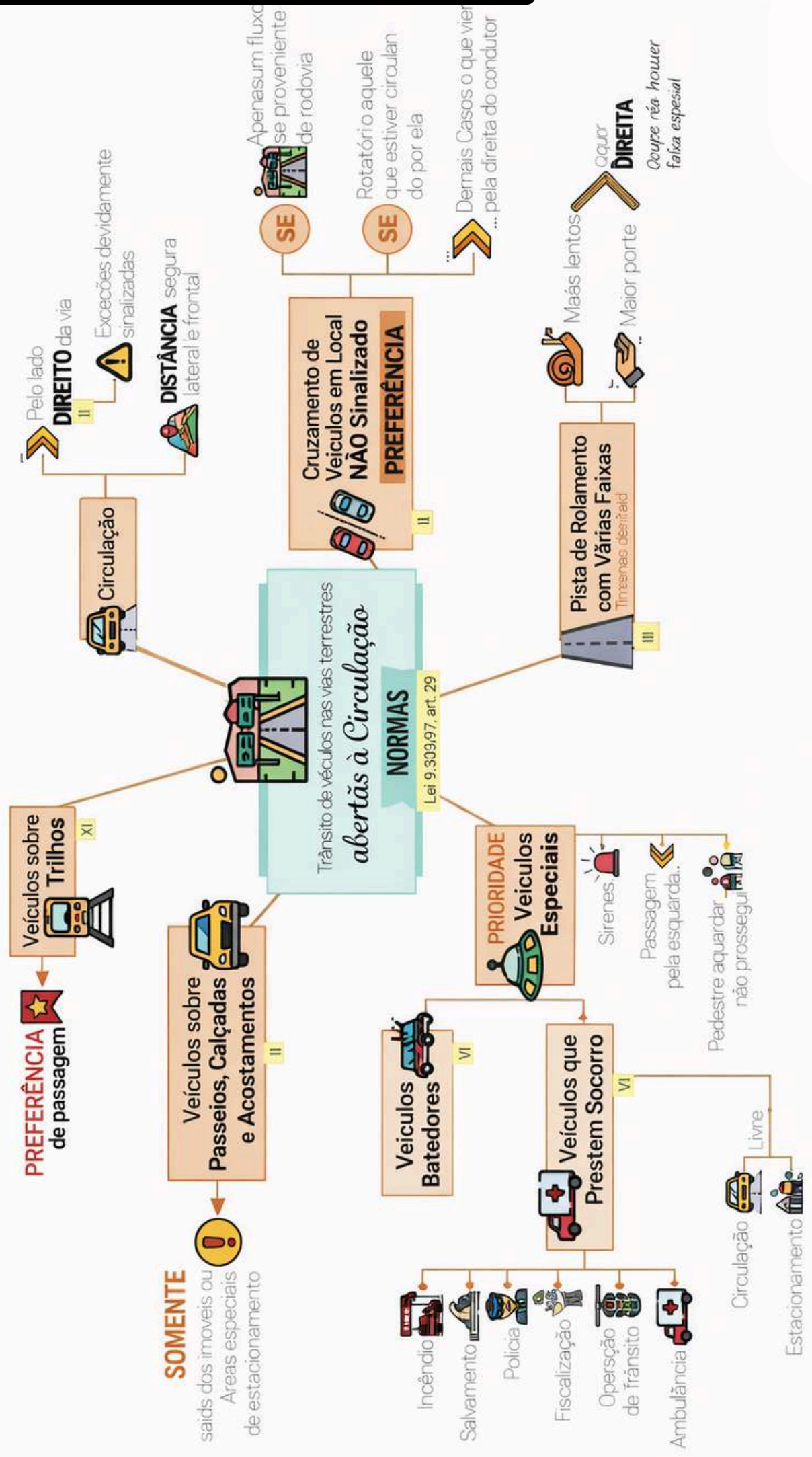
## Benefícios da Curva ABC:

- ✓ Melhor **controle** do **estoque**
- ✓ Redução de custos com **armazenagem**
- ✓ Otimização da **reposição** de produtos
- ✓ Maior eficiência na **gestão empresarial**

# 1. Código Brasileiro de Trânsito



# 6. Normas Gerais de Circulação e Conduta [2]





# HABILITAÇÃO

**A**

MOTOS E TRICICLOS



**B**

CARROS DE PASSEIO  
PBT < 3.500 KG  
NÃO EXCEDA 8 PASSAGEIROS



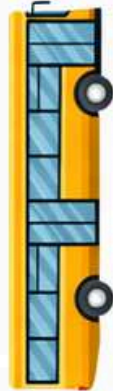
**C**

VEÍCULO DE CARGA  
PBT > 3.500 KG  
NÃO EXCEDA 8 PASSAGEIROS



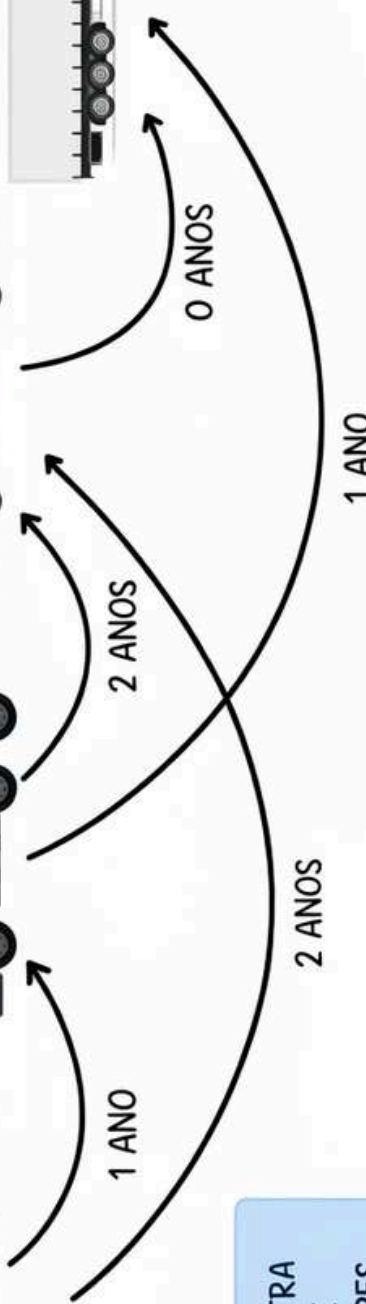
**D**

VEÍCULO UTILIZADO NO TRANSPORTE DE PASSAGEIROS (+ DE 8 PASSAGEIROS)



**E**

PODE CONDUZIR TODOS OS VEÍCULOS DE CATEGORIA B, C E D + VEÍCULOS COM UNIDADES ACOPLADAS QUE EXCEDAM 6 TONELADAS.

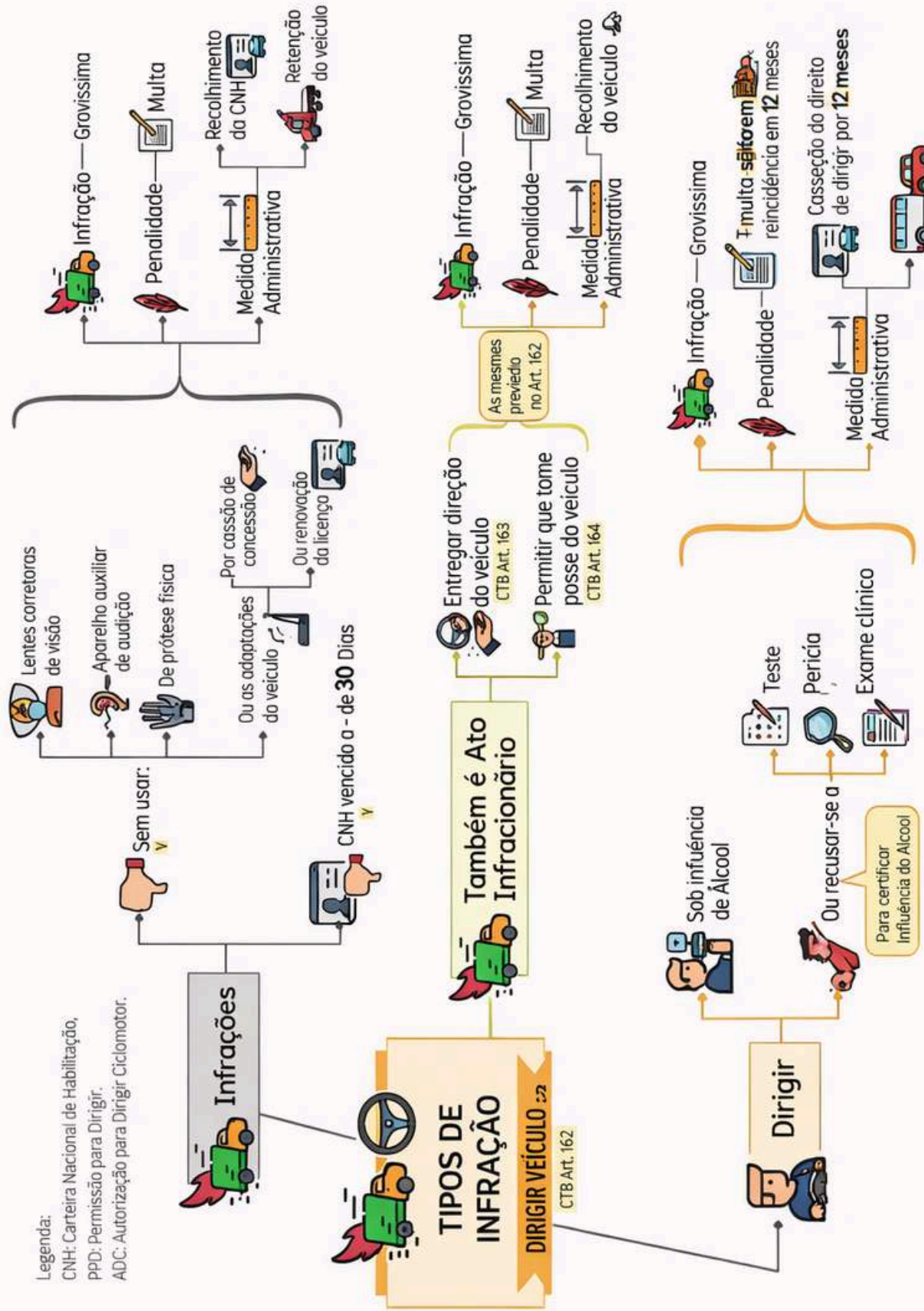


PARA CONDUZIR VEÍCULOS DE OUTRA CATEGORIA, O CONDUTOR DEVE REALIZAR EXAMES COMPLEMENTARES EXIGIDOS PARA HABILITAÇÃO NA CATEGORIA PRETENDIDA (EXAMES DE APTIDÃO FÍSICA E MENTAL E TAMBÉM DE DIREÇÃO VEICULAR)

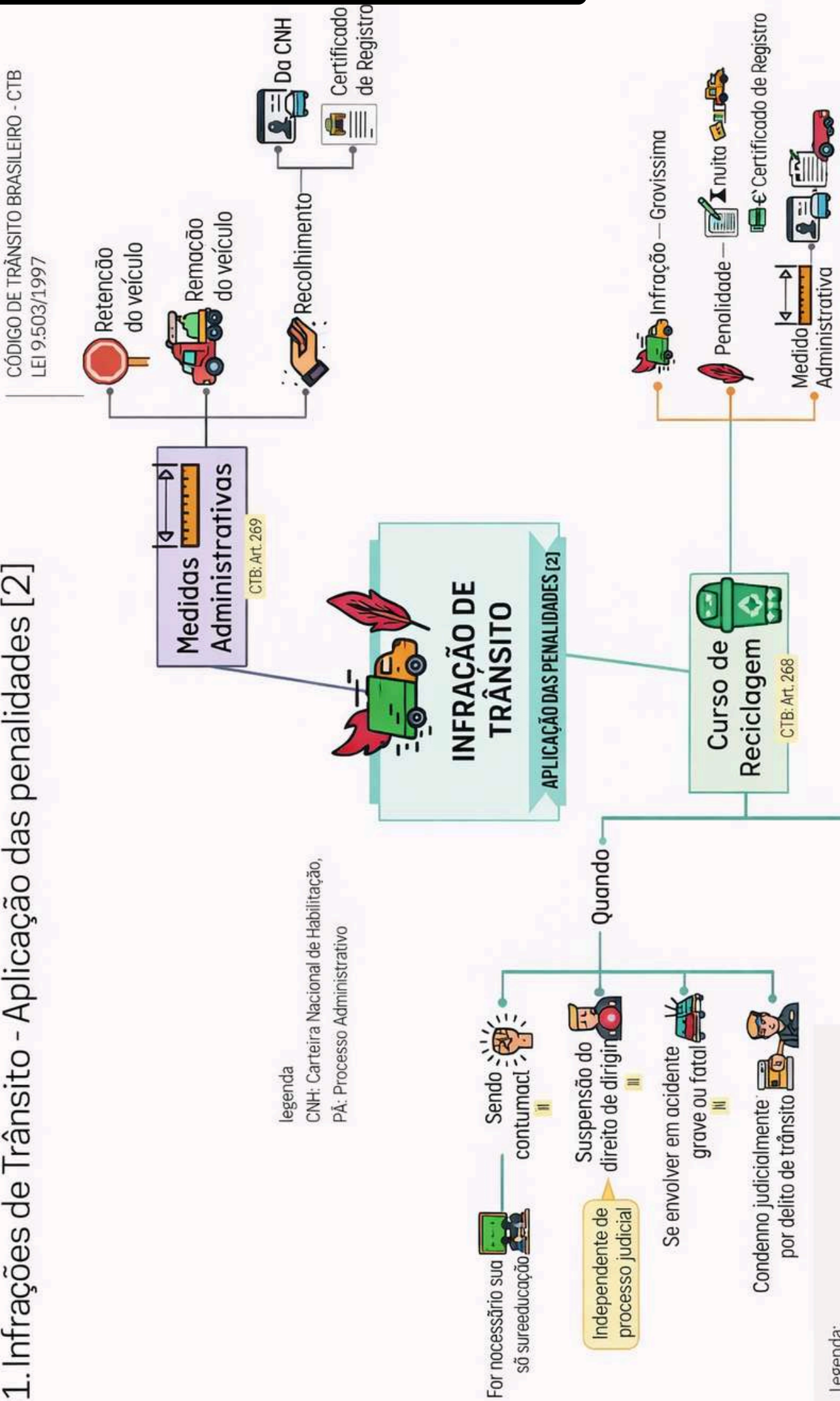
NAO TER COMETIDO MAIS DE UMA INFRAÇÃO GRAVÍSSIMA NOS ÚLTIMOS 12 MESES

# 29. Infrações de Trânsito - Tipos [2]

CÓDIGO DE TRÂNSITO BRASILEIRO - CTB  
LEI 9.503/1997



# 31. Infrações de Trânsito - Aplicação das penalidades [2]





# SUSPENSÃO DO DIREITO DE DIRIGIR

CONFORME LEI 14,071/20

A CADA INFRAÇÃO COMETIDA SÃO COMPUTADOS OS SEGUINTE NÚMEROS DE PONTOS:



O CONDUTOR TERÁ SEU DIREITO DE DIRIGIR **SUSPENSO** QUANDO ATINGIR, NO PERÍODO DE **12 MESES**, A SEGUINTE CONTAGEM DE PONTOS

<b>40 PONTOS</b>	PARA CONDUTORES QUE EXERCEM ATIVIDADE REMUNERADA AO VEÍCULO	<b>INDEPENDENTEMENTE DO TIPO DE INFRAÇÃO</b>
<b>20 PONTOS</b>	CASO CONSTEM 2 OU MAIS	<b>INFRAÇÃO GRAVÍSSIMAS</b>
<b>30 PONTOS</b>	CASO CONSTE 1	<b>INFRAÇÃO GRAVÍSSIMA</b>
<b>40 PONTOS</b>	CASO NÃO CONSTE NENHUMA	<b>INFRAÇÃO GRAVÍSSIMA</b>

# CHEGAMOS AO FIM



Parabéns, você acaba de conhecer a nossa amostra para o concurso do **DETRAN AL!**


Esperamos que esta breve demonstração tenha despertado seu interesse e mostrado como nosso material pode ajudá-lo a **conquistar sua** tão sonhada **aprovação.**

Se você deseja se **destacar** frente à concorrência, você precisa **estudar** com o **material do Memoriza.ai**

Agora é com você: **quer ser aprovado** e tomar **posse** no concurso ainda em 2026?

Então...

→ [clique aqui para conhecer o material completo](#)



Professor  
**Carlos Fagundes**  
Sócio Fundador do MA

**Obstáculo** é aquilo que você vê quando tira os olhos do seu **propósito.**

→ [Acesse nosso Instagram](#)