

# AMOSTRA

Prefeitura Municipal

# ÁGUAS Lindas DE GOIÁS/GO

Assistente Técnico de Trânsito e  
Mobilidade Urbana

# REVISÃO TX



memoriza.ai



# FALA, FUTURO APROVADO NO CONCURSO DA UFPR!

*Seja muito bem - vindo!*

**VOCÊ ACABA DE BAIXAR A AMOSTRA DO MEMORIZA.AÍ PARA ESTE CONCURSO.**

O **Memoriza.aí** é um material que contém **dicas estratégicas** dos assuntos que certamente vão cair na sua prova!

Nossa equipe pedagógica realizou uma **análise** de **mais de 50000 questões** de **concursos anteriores** e identificou os **assuntos chave** que sempre se repetem nas últimas provas.

Por meio dessa **análise** das questões da **banca** e do **concurso** desenvolvemos um **material específico** com **dicas ilustradas** e **gatilhos emocionais** para melhorar sua memorização, de modo que você poderá focar exatamente nos assuntos que serão cobrados na sua prova.

Veja no gráfico abaixo uma breve demonstração dos **temas mais frequentes** das **provas** identificados pela nossa equipe pedagógica:



É como se a gente fizesse todo **trabalho duro** por você e te entregasse o que você precisa. Com isso, **você ganha muito tempo!**

Veja só o depoimento de um de nossos alunos que foi **APROVADO** recentemente no concurso:



Oiii! Boa tarde!

Ana Luiza



Pensei mto antes de vir aqui, mas sei que feedbacks são importantes, e eu não podia deixar de agradecer pelo material. Ano passado comprei o material da EBSE RH de vocês, e fui aprovada em segundo lugar, no HUNIFAP.

Foi o único material que estudei, e por ser de fácil linguagem e bem gráfico (eu sou muuuuito visual), deu mto bom pra mim!

Parabéns pelo trabalho!!



Caso tenha qualquer dúvida, você pode entrar em contato conosco enviando seus questionamentos para o suporte:



[contato@memorizaai.com.br](mailto:contato@memorizaai.com.br)

ou



[clique aqui](#) para acionar nosso time via **whatsapp**.

**QUER SER O PRÓXIMO APROVADO?**

[clique aqui e saiba como](#)

# ENÃO PARA POR AÍ...

*Você ainda terá acesso a bônus exclusivos - quer ver?*

Além do material base para o seu estudo, você terá acesso a **3 bônus exclusivos** que vão **potencializar** o seu **progresso** nos **estudos**. Veja abaixo os bônus:



#### **BÔNUS 1: DO ZERO À APROVAÇÃO**

UM MATERIAL QUE ENSINA A ORGANIZAR SUA JORNADA DE ESTUDO, DO COMEÇO AO FIM, DESDE A DECISÃO DE QUAL CARGO ESCOLHER ATÉ COMO ORGANIZAR SEUS ESTUDOS, CRONOGRAMAS E ESCOLHER AS FERRAMENTAS DE ESTUDO QUE VOCÊ UTILIZARÁ.



#### **BÔNUS 2: GESTÃO DO TEMPO**

O CONTEÚDO SERÁ MINISTRADO POR PÚBLIO ALVES, APROVADO NO TJ-SP, E SERÁ DISPONIBILIZADO EM VÍDEO AULAS, JUNTAMENTE COM MATERIAL DE APOIO E UMA PLANILHA MODELO PARA AJUDAR NA ORGANIZAÇÃO DA SUA ROTINA, AUMENTANDO EM ATÉ 10 VEZES A SUA PRODUTIVIDADE NOS ESTUDOS.



#### **BÔNUS 3: COMO HACKEAR O EDITAL**

SE VOCÊ TEM DIFICULDADE EM ENCONTRAR AS PRINCIPAIS INFORMAÇÕES E ANALISAR OS TÓPICOS MAIS COBRADOS DE UM EDITAL, APRENDERÁ TUDO ISSO NA PRÁTICA, DESVENDANDO TUDO O QUE PRECISA PARA EXTRAIR TODOS OS CÓDIGOS DE EDITAL.





## ESSES BÔNUS SÃO POR TEMPO LIMITADO!

[clique aqui para saber mais!](#)

## CONTEÚDO PROGRAMÁTICO

Abordamos **todas as disciplinas exigidas** do edital

**NO MATERIAL COMPLETO VOCÊ TERÁ ACESSO AS DISCIPLINAS DE:**

-  Língua Portuguesa
-  Matemática
-  Informática
-  Conhec. Específicos e do Município

**VEJA ABAIXO A AMOSTRA COM O FORMATO DO MATERIAL QUE VOCÊ PODE TER ACESSO PARA AUMENTAR SUA PONTUAÇÃO NESSA RETA FINAL!**

→ [clique aqui para conhecer o material completo](#)

# ASSISTENTE TÉCNICO DE TRÁNSITO E MOBILIDADE URBANA



DICA

COLOCAÇÃO PRONOMINAL II



FRASE CORRETA

A palavra negativa (**não**) pede **próclise** (pronome antes do verbo).

PRÓCLISE



A próclise ocorre ao se posicionar o **pronome oblíquo antes do verbo**. Isso pode ocorrer quando **alguma palavra antes do verbo atrair o pronome para perto de si, naquela posição**. Veja:

*Quem te contou isso?*



Nesse caso, o **pronome interrogativo "quem" atrai o pronome oblíquo para antes do verbo**, por isso ocorre a **próclise**. Veja, a seguir, as palavras que podem atrair o pronome oblíquo para antes do verbo:

Próclise	
Palavras atrativas	Exemplos
Palavras negativas	não, nem, nunca, ninguém, nenhum, nada
Preposições	a, com, de, em, para, sem
Pronomes pessoais	eu, tu, ele, ela, nós, vós, eles, elas
Pronomes demonstrativos	este, essa, aquele, isto, isso, aquilo
Pronomes possessivos	meu, tua, seu, nosso, suas
Pronomes indefinidos	tudo, alguém, muito, vários, qualquer
Pronomes interrogativos	que, quem, qual, quanto
Pronomes relativos	que, quem, onde
Conjunções subordinativas	embora, se, conforme, para, apenas
Conjunções subordinativas	embora, se, conforme, para, apenas

→ EXEMPLOS DE PRÓCLISE

- Não **me avisaram** sobre o evento.
- Ela sempre **se dedicou** ao trabalho.
- A pessoa que **me chamou** não se identificou.
- Nós **nos conhecemos** ontem.
- Ninguém **se apresentou** voluntariamente.
- Embora **o conheça** pouco, confia nele.
- Por que **se ausentaram** da reunião?

→ Próclise em locuções verbais

O pronome tende a aparecer antes do primeiro verbo (verbo auxiliar).

**Pronome oblíquo** + **verbo auxiliar** + **verbo principal**

Eles **nos tinham** informado sobre o resultado havia muito tempo.

DICA

FIGURAS DE LINGUAGEM VII



**EUFEMISMO** o que é isso?



O eufemismo é uma figura de linguagem que consiste em **substituir uma palavra ou expressão direta e franca por outra mais suave ou polida**, com o objetivo de **atenuar, amenizar ou suavizar a mensagem transmitida**.



Em outras palavras, o eufemismo é **usado para tornar uma ideia menos crua, grosseira ou ofensiva**. Ele é frequentemente utilizado em situações delicadas, em que a franqueza poderia ser considerada rude ou insensível.

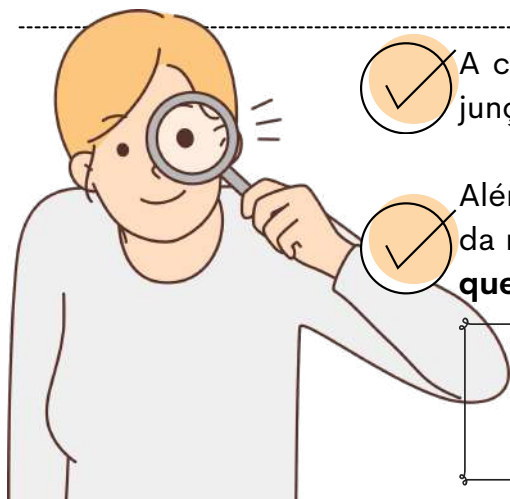
Os eufemismos são amplamente utilizados na comunicação cotidiana, na literatura e na mídia **para tornar as informações mais palatáveis ou para evitar causar desconforto ou ofensa** aos ouvintes ou leitores.

Exemplos de eufemismos:

- "Ele nos deixou" em vez de "Ele morreu".
- "Ela está em um momento de transição de carreira" em vez de "Ela foi demitida do emprego".
- "Ele tem uma certa idade" em vez de "Ele é idoso".
- "Foi afastado por problemas de saúde" em vez de "Foi hospitalizado devido a uma doença grave".

## DICA

### CRASE I



A crase é um fenômeno fonético ( ` ) que representa a junção da **preposição "a"** com o **artigo feminino "a"**.



Além disso, pode haver crase também na combinação da mesma **preposição** com **pronomes demonstrativos** que se iniciem com a letra **"a"**.

A crase é indicada graficamente pelo **acento grave ( ` )** sobre a letra **"a"**..

### QUANDO NÃO USAR CRASE?

#### Diante de substantivos masculinos

A crase é a fusão da **preposição a + artigo definido a** (feminino).

Nos masculinos, o artigo é o, formando **"ao"**. **Exemplos:** Joaquim vai **ao** trabalho.

#### Antes de numerais

**Numerais não** recebem crase. **Exemplo:** Encontramos **as oito meninas** que saíram da festa.

⚠ **Exceção:** Horas → sempre com crase. **Exemplo:** Nosso encontro foi às oito.

#### Diante de palavra indefinida

Indefinidos como **uma, cada, toda, qualquer, certa** não pedem crase. **Exemplo:** O mercado fica **a uma rua** da minha casa. 🏠

⚠ **Atenção!** Se **"uma"** indicar hora, **haverá crase:** **Exemplo:** Tomei o remédio à uma da tarde.

#### Diante dos pronomes relativos "que", "quem" e "cuja"

Quando a preposição a precede esses relativos, **não há fusão** → logo, **não há crase**.

**Exemplos:** Esta é a pessoa **a quem** fizeste alusão.

#### Diante de verbos no infinitivo

Verbos no **infinitivo não pedem artigo**, logo não há crase. **Exemplos:** Ficou a ver navios.

#### Diante de pronome pessoal e pronomes de tratamento

Antes de **pronomes pessoais** (você, ele, ela) e de **tratamento** (Vossa Excelência, Vossa Senhora, Vossa Majestade) não se usa crase. **Exemplos** Não disseram **a você** toda a verdade.

#### Nas expressões com repetição da mesma palavra

Expressões formadas por **palavras repetidas com preposição** não levam crase.

**Exemplos:** Frente **a frente**.

#### Diante da palavra casa quando desacompanhada de adjunto

Quando **"casa"** aparece sozinha (sentido de lar), não leva crase.

⚠ Só com **adjunto** (ex.: à casa de meus pais) pode haver crase. **Exemplos:** Irei **a casa** logo mais.

DICA

CONCORDÂNCIA VERBAL II

# TIPOS DE SUJEITO



1

## SUJEITO SIMPLES

☛ Ocorre quando há apenas um núcleo (uma palavra principal) representando o sujeito.

**Exemplo:** O vizinho está chamando.

➡ Aqui, "vizinho" é o núcleo do sujeito.

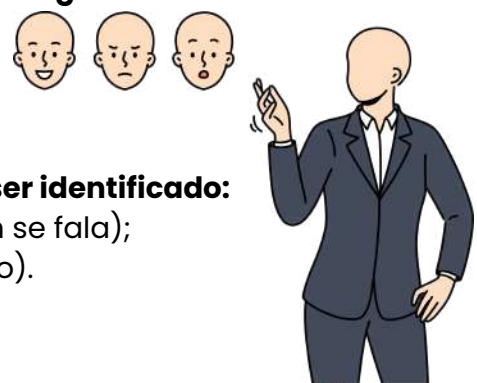
2

## SUJEITO COMPOSTO

☛ Acontece quando o sujeito tem **dois ou mais núcleos ligados entre si**.

**Exemplo:** Minha mãe e meu irmão amam chocolate.

➡ Os núcleos do sujeito são "mãe" e "irmão".



3

## SUJEITO OCULTO (OU DESINENCIAL)

☛ O **sujeito não aparece escrito na frase, mas pode ser identificado:**

- pelo **contexto** (quem está falando ou sobre quem se fala);
- ou pela **desinência verbal** (a terminação do verbo).

**Exemplo:** Estamos muito felizes com a novidade.

➡ O verbo "estamos" indica que o sujeito é "nós".

4

## SUJEITO DETERMINADO

☛ É aquele que pode ser **identificado de alguma forma**.

➡ Engloba os sujeitos **simples, compostos e ocultos**.

**Exemplo:** Carla disse que vai viajar.

➡ O sujeito é "Carla", facilmente reconhecido.

5

## SUJEITO INDETERMINADO

☛ Quando **não conseguimos identificar o sujeito**, nem pelo **contexto** e nem pela **forma verbal**.

➡ Geralmente aparece com:

- verbo na **3ª pessoa do singular + "se"** (índice de indeterminação);
- ou **verbo na 3ª pessoa do plural**, sem que se saiba **quem praticou a ação**.

**Exemplo:** Vive-se bem aqui. (Não sabemos quem vive).

6

## SUJEITO INEXISTENTE

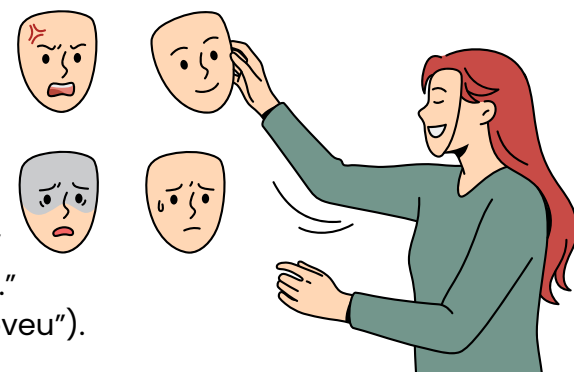
☛ Também chamado de **oração sem sujeito**.

➡ Ocorre com **verbos impessoais**, que **não têm sujeito**.

Principais casos:

- **Fenômenos da natureza:** chover, nevar, trovejar...
- **Tempo decorrido:** "Faz dois anos...", "Eram três horas..."
- **Verbo haver no sentido de existir:** "Há muitas dúvidas."

**Exemplo:** Choveu a semana toda. (Não existe "quem choveu").



DICA

? USO DA VÍRGULA VI



SEPARAR ORAÇÕES COORDENADAS COM OU SEM CONJUNÇÃO

As orações coordenadas são orações **independentes**, ou seja, **não há relação sintática** entre elas.

Elas são classificadas em dois tipos: orações **coordenadas sindéticas** e orações **coordenadas assindéticas**.



As **orações coordenadas assindéticas** são separadas entre si por meio da vírgula.

**Exemplo:** *O garoto chegou, guardou seus objetos, debruçou sobre a mesa sem nada dizer.*



As **orações coordenadas sindéticas** separam-se por vírgulas, **exceto** as aditivas.

**Exemplos:**

- *Não pude comparecer ao aniversário, contudo enviei meu presente.*
- *Carlos ora aparentava calmo, ora agitado.*
- *Não obtive um bom resultado, pois não me esforcei para tal.*

Há somente dois casos em que as **aditivas são constituídas pela vírgula**, vejamo-los:



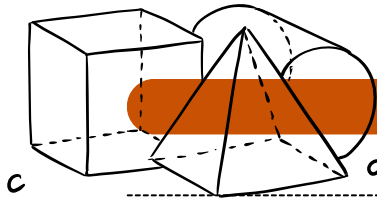
**QUANDO POSSUÍREM SUJEITOS DIFERENTES.**

**Exemplo:** *Os alunos não se mostraram interessados, e o professor não fez questão de incentivá-los.*



**QUANDO O CONECTIVO "E" SE APRESENTAR VÁRIAS VEZES REPETIDO, CONFIGURANDO, PORTANTO, UMA FIGURA DE LINGUAGEM ORA DENOMINADA DE POLISSÍNDETO.**

**Exemplo:** *Os garotos estudaram, e demonstraram seus conhecimentos, e sagraram-se vencedores nas Olimpíadas de Matemática.*



DICA

SISTEMAS DE UNIDADES DE MEDIDAS

# CÁLCULO DE VOLUME DE SÓLIDOS

Podemos determinar o volume de todos os sólidos geométricos. O volume representa a "capacidade" desse **sólido**. Tente imaginar alguns sólidos geométricos: **seria possível preenchê-los com algum material, como água?**

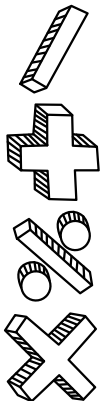


Se essa possibilidade existir, **podemos calcular o volume** de cada objeto considerado. Caso não seja viável preencher a figura que você imaginou, é provável que ela seja uma **forma plana bidimensional**, como um **quadrado**, um **triângulo** ou um **círculo**.

## FÓRMULAS PARA O CÁLCULO DE VOLUME

### VOLUME DE UM PRISMA QUALQUER

Para determinarmos o volume de um prisma qualquer, nós **calculamos a área de sua base para, em seguida, multiplicá-la pela sua altura**. Sendo assim:



**Prismas**

- **v = (área da base) x altura**

Na imagem acima, a área do prisma de base retangular pode ser calculada por:

$$V = a \cdot b \cdot c$$

Já a área do prisma de base triangular é dada por:

$$V = \frac{a \cdot b \cdot c}{2}$$

### VOLUME DE UM CILINDRO

O volume de um cilindro é calculado **multiplicando-se a área da base pela altura**

1. Assim como ocorre com os prismas, para calcular o volume do cilindro, **multiplicamos a área da base pela altura**. Podemos definir novamente:

**Cilindro**

**V = (área da base) x altura**

- Para o cilindro da figura ao lado, podemos calcular seu volume como:

$$V = \pi \cdot r^2 \cdot a$$

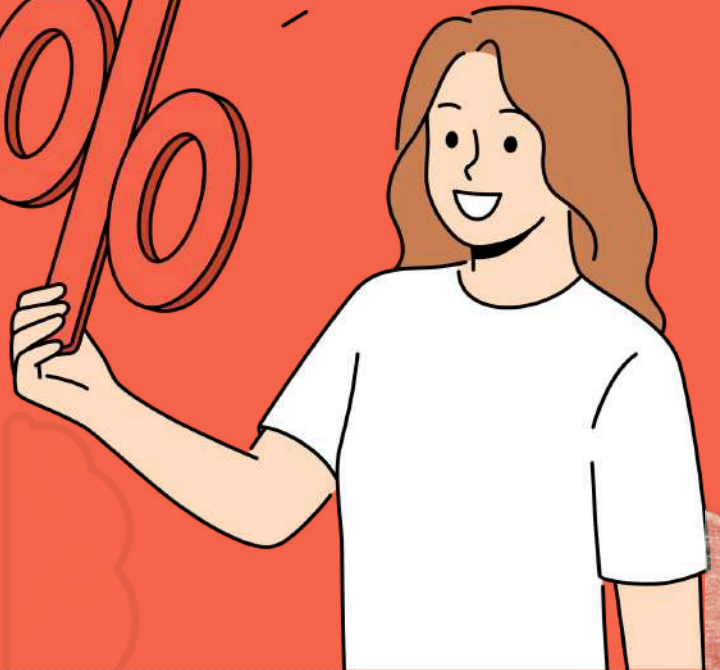
DICA

MATEMÁTICA BÁSICA

A porcentagem é uma maneira comum de expressar uma proporção ou fração em relação a 100.

O símbolo de porcentagem (%) é usado para representar uma quantidade como uma fração de 100. Por exemplo, 25% significa "25 em cada 100."

PORCENTAGEM



LEMBRE-SE!

50% é a metade de qualquer valor!

TAXA PERCENTUAL

1/100 = 0,01 = 1%    23/100 = 0,23 = 23%    25/100 = 0,25 = 25%

COMO FAZEMOS ESSE CÁLCULO?

32% DE 200 = 32/100 . 200 -> 6400 / 100 = 64

PORCENTAGEM DE AUMENTO E DESCONTO

Aumento 20% de R\$ 500,00

500 = 100%
100% + 20% = 120% = 1,2
1,2 X 500 = R\$ 600,00



Desconto 20% de R\$ 500,00

500 = 100%
100% - 20% = 80% = 0,8
0,8 X 500 = R\$ 400,00

DICA

MÍNIMO MÚLTIPLO COMUM (MMC) E O MÁXIMO DIVISOR COMUM (MDC)

MÁXIMO DIVISOR COMUM (MDC)



O Máximo Divisor Comum (MDC) é obtido **multiplicando os fatores que dividem simultaneamente os números durante a fatoração.**

O MDC É OBTIDO PELA MULTIPLICAÇÃO APENAS DOS FATORES COMUNS AOS NÚMEROS.

A decomposição simultânea de dois números permite **encontrar a forma fatorada do mínimo múltiplo comum (MMC) entre eles.**



EXEMPLO: FATORAÇÃO DOS NÚMEROS 40 E 60

40, 60	2
20, 30	2
10, 15	2
5, 15	3
5, 5	5
1, 1	
	20

Divisores utilizados:

- | 2 |
- | 2 |
- | 2 |
- | 3 |
- | 5 |

Os fatores comuns foram **2, 2 e 5**

**MDC(40, 60) = 2<sup>2</sup> × 5 = 20**

**MDC (Máximo Divisor Comum):** usado para encontrar o **maior número que divide dois ou mais números sem deixar resto.**

**Exemplo no dia a dia:** Você tem 20 bombons e seu amigo tem 50. Qual o maior número de bombons que podem ir em cada saco, para que todos os bombons sejam distribuídos igualmente?

MÁXIMO DIVISOR COMUM (MDC)

IDEIA DE DIVISÃO

20, 50	2
10, 25	2
5, 25	5
1, 5	5
1, 1	
	10

CALCULAR OS PRIMOS QUE DIVIDEM AMBOS

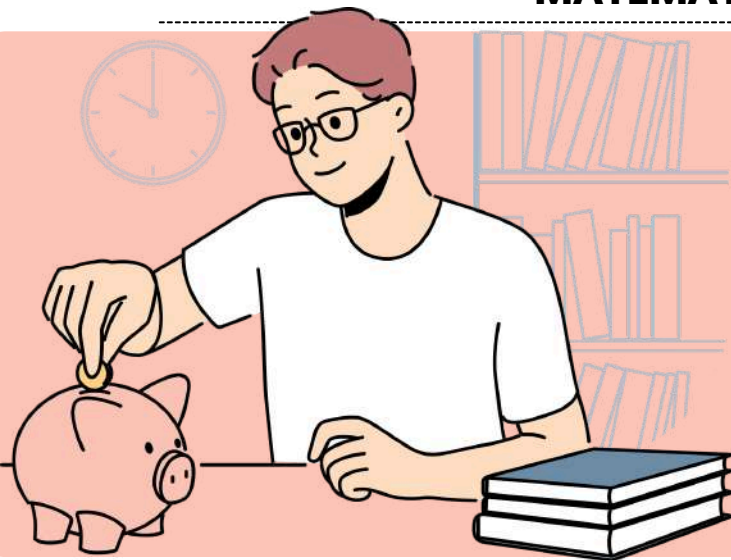
m.d.c (20,50) = 10



DICA

MATEMÁTICA FINANCEIRA

# JUROS COMPOSTOS



No cálculo de juros compostos, a **porcentagem de juros é aplicada não apenas ao valor principal, mas também aos juros acumulados ao longo do tempo**. Isso significa que os juros são calculados sobre o valor principal mais os juros acumulados em cada período.



Os juros compostos são chamados "compostos" porque **os juros ganhos em um período são adicionados ao principal para o próximo período**.

A FÓRMULA PARA CALCULAR JUROS COMPOSTO É:

$$M = C \cdot (1 + i)^t$$

Labels in the image: MONTANTE (pointing to M), CRÉDITO INICIAL (pointing to C), TAXA DE JUROS (pointing to i), POTÊNCIA DE TEMPO (pointing to t).

Onde:

- **M** é o montante total (incluindo o principal e os juros acumulados).
- **C** é o capital principal.
- **i** é a taxa de juros anual.
- **t** é o tempo em anos.

O montante é obtido somando o capital com o juro: **M = C + J**

**⚠ A taxa (i) e o tempo (t) devem estar sempre na mesma unidade!**

### EXEMPLO DE JUROS COMPOSTO:

Um capital de R\$ 3.800,00 foi aplicado a juros de 3% ao trimestre durante um ano. Qual o valor final acumulado após esse período?

$$M = C(1 + i)^t$$

$$M = 3.800 \times (1 + 0,03)^4$$

$$M = 3.800 \times (1,03)^4$$

Calculando:  $1,03^4$ :  $1,03^4 \approx 1,1255$

Agora multiplicamos:  $M \approx 3.800 \times 1,1255$

$$M \approx 4.276,90$$

O valor final acumulado após um ano será aproximadamente **R\$ 4.276,90**. ✓

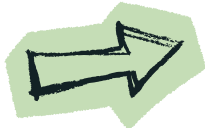
DICA

SISTEMA OPERACIONAL WINDOWS

ARQUIVOS



PRINCIPAIS TIPOS DE ARQUIVOS E EXTENSÕES



Categoria	Descrição	Extensões
Texto e Documentos	Arquivos de escrita e edição	.txt .docx .odt .pdf
Planilhas e Dados	Dados numéricos e tabelas	.xls .xlsx .csv
Imagens	Fotos e gráficos	.jpg .png .gif .bmp
Áudio	Sons e músicas	.mp3 .wav .aac
Programas e Executáveis	Filmes e gravações	.exe .msi .bat
Compactados	Agrupamento de arquivos	.zip .rar .7z

Dica prática:

Para exibir extensões ocultas no Windows →

➔ Explorador de Arquivos → Exibir → Mostrar → Extensões de nomes de arquivos.

Exemplo prático

✓ Você recebe um arquivo chamado “**musica.mp3**”.

➔ Pela extensão **.mp3**, o Windows sabe que é um **arquivo de áudio** e o abre automaticamente com o **reprodutor de mídia**.

✓ Se fosse “**musica.txt**”, seria aberto no Bloco de Notas.



Exemplo prático

Você baixa um arquivo chamado “**planilha**” (sem extensão).

➔ O ícone é uma **folha em branco**, e ao clicar, o Windows pergunta com qual programa abrir.

Se você renomear para “**planilha.xls**”, o ícone muda automaticamente e o arquivo passa a abrir no leitor de planilha(excel).

XLS



ERROR

## DICA NAVEGADORES



## PRINCIPAIS NAVEGADORES

Um navegador web (ou web browser) é um software que permite **acessar, visualizar e interagir** com **informações da internet**.

Ele funciona como uma **ponte entre o usuário e a web**, interpretando os **códigos** (HTML, CSS, JavaScript) e transformando-os em **páginas visuais e interativas**.

### ⚙️ FUNÇÃO PRINCIPAL

- Interpretar códigos de páginas (HTML, CSS, JS).
- Exibir sites, imagens, vídeos e outros conteúdos.
- Permitir navegação entre páginas por meio de links (hiperlinks).
- Oferecer recursos como favoritos, histórico, abas e segurança.

🌐 O navegador atua como interface gráfica da internet – sem ele, o usuário não conseguiria acessar a Web.



### COMO FUNCIONA A NAVEGAÇÃO

O usuário digita um endereço (URL).

O navegador envia uma requisição ao servidor do site.

O servidor responde com os arquivos da página (HTML, CSS, JS).

O navegador renderiza esses códigos → exibe o conteúdo visual.

Assim, tudo o que vemos – texto, imagem ou vídeo – é resultado dessa tradução automática feita pelo navegador.



#### 🌈 Google Chrome

Rápido, seguro e com sincronização via conta Google.



#### 🦊 Mozilla Firefox

Código aberto e foco em privacidade.



#### 🌐 Microsoft Edge

Baseado no Chromium, integrado ao Windows.



#### 🍏 Safari

Otimizado para dispositivos iOS e macOS



#### ⚙️ Opera

Leve, com VPN gratuita e modo economia de dados.

## DICA NAVEGADORES

# COOKIES



Os cookies são **pequenos arquivos de texto que os sites armazenam no navegador do usuário enquanto ele navega na web.**

### ONDE GERENCIAR COOKIES E DADOS

**Caminho:** Configurações → Privacidade e segurança → “Cookies e outros dados do site”.

#### Opções disponíveis:

- Permitir todos os cookies
- Bloquear cookies de terceiros (a opção mais equilibrada)
- Bloquear todos os cookies (pode afetar logins e carregamento de sites)

✦ **Apagar cookies e dados de navegação:** Configurações → Privacidade e segurança → “Limpar dados de navegação” → escolha período e tipo de dado (histórico, cookies, cache, senhas)



Os cookies são usados para melhorar a experiência do usuário, **lembrando preferências e mantendo sessões de login ativas.**



Eles também podem ser usados para **rastrear o comportamento de navegação dos usuários, coletando informações sobre as páginas visitadas, tempo gasto em cada página e produtos ou serviços visualizados.**



Além disso, também é utilizado para **personalizar o conteúdo com base nas informações coletadas, como recomendar produtos relacionados.** Manter o *conteúdo do carrinho de compras entre sessões em sites de comércio eletrônico.*

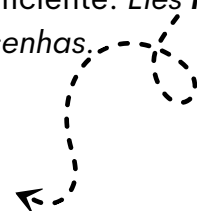


*Identificar a origem do tráfego do usuário, como mecanismo de busca ou link de referência.* E **exibir anúncios direcionados com base no comportamento de navegação do usuário.**

### LEMBRE-SE!

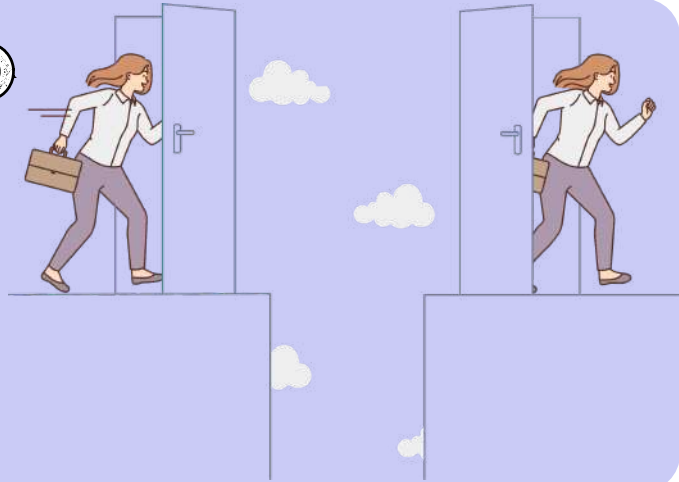
Os cookies não capturam dados do computador, mas **coletam informações sobre a atividade no site**, como preferências de idioma, histórico de navegação e itens no carrinho de compras, para fornecer uma experiência personalizada e eficiente. *Eles não têm acesso a arquivos do computador, como documentos, fotos ou senhas.*

JÁ CAIU EM PROVA!



**DICA**  
**WORD XIII**

**ATALHOS DO  
WORD**



**VISUALIZAÇÃO E EXIBIÇÃO**

- **CTRL + P:** IMPRIMIR
- **CTRL + W:** FECHAR DOCUMENTO
- **CTRL + O:** NOVO DOCUMENTO
- **CTRL + A:** ABRIR DOCUMENTO
- **CTRL + F12:** ABRIR COMO
- **F11:** ALTERNAR PARA O MODO DE LEITURA EM TELA INTEIRA

**NAVEGAÇÃO**

- **CTRL + SETA PARA A ESQUERDA:** MOVER O CURSOR PARA O INÍCIO DA PALAVRA
- **CTRL + SETA PARA A DIREITA:** MOVER O CURSOR PARA O FINAL DA PALAVRA
- **CTRL + SETA PARA CIMA:** MOVER O CURSOR PARA O INÍCIO DO PARÁGRAFO
- **CTRL + SETA PARA BAIXO:** MOVER O CURSOR PARA O FINAL DO PARÁGRAFO
- **CTRL + HOME:** IR PARA O INÍCIO DO DOCUMENTO
- **CTRL + END:** IR PARA O FINAL DO DOCUMENTO

**OUTROS**

- **CTRL + B:** SALVAR
- **CTRL + A:** ABRIR DOCUMENTO
- **CTRL + ALT + V:** COLAR ESPECIAL
- **CTRL + ALT + L:** INSERIR LISTA NUMÉRICA
- **CTRL + ALT + I:** INSERIR LISTA COM MARCADORES

**EDIÇÃO**

- **CTRL + C:** COPIAR
- **CTRL + X:** RECORTAR
- **CTRL + V:** COLAR
- **CTRL + Z:** DESFAZER
- **CTRL + Y:** REFAZER
- **CTRL + F:** LOCALIZAR
- **CTRL + H:** SUBSTITUIR

**FORMATAÇÃO DE TEXTO**

- **CTRL + N:** NEGRITO
- **CTRL + I:** ITÁLICO
- **CTRL + U:** SUBLINHADO
- **CTRL + SHIFT + >:** AUMENTAR TAMANHO DA FONTE
- **CTRL + SHIFT + <:** DIMINUIR TAMANHO DA FONTE
- **CTRL + SHIFT + L:** ALTERNAR PARA LISTA COM MARCADORES
- **CTRL + SHIFT + N:** REMOVER FORMATAÇÃO

## DICA MALWARES III



# VÍRUS



Um vírus é um tipo de **malware** que **gruda em um programa** ou **arquivo hospedeiro** e só age quando esse **arquivo é executado**.

Como ele se espalha?  
O objetivo principal do vírus é se **replicar** — ou seja, **criar cópias de si mesmo para infectar outros arquivos** e, assim, alcançar mais computadores.

Mas existe um detalhe importante:

👉 Ele **não se espalha sozinho**.

👉 Depende sempre da **execução do arquivo ou programa** onde está escondido.

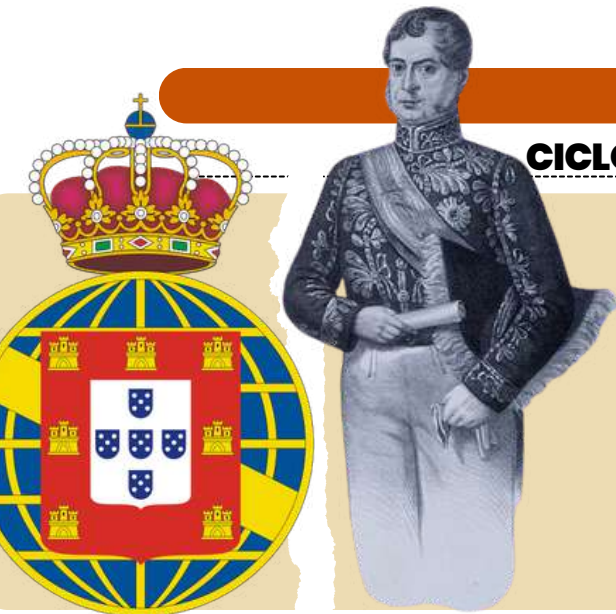
O que um vírus pode fazer no sistema?  
Depois de **ativado**, ele pode causar vários problemas, como:

- ✉️ Mostrar mensagens indesejadas
- 🐢 Deixar o sistema lento
- 🗑️ Apagar arquivos
- 💥 Danificar dados importantes
- ❗ Causar falhas graves no computador

### COMPOSIÇÃO DO VÍRUS

INFECÇÃO	ATIVAÇÃO	CARGA ÚTIL
porta de entrada que o vírus utiliza para entrar em um sistema e começar a sua disseminação	evento ou condição específica que ativa a carga útil de um malware, vírus ou outro tipo de código malicioso.	ações específicas que ele executa uma vez que foi ativado, seja por meio da execução do programa hospedeiro ou através do acionamento de um gatilho.





## DICA

### CICLO DO OURO, BANDEIRANTES E FORMAÇÃO DA

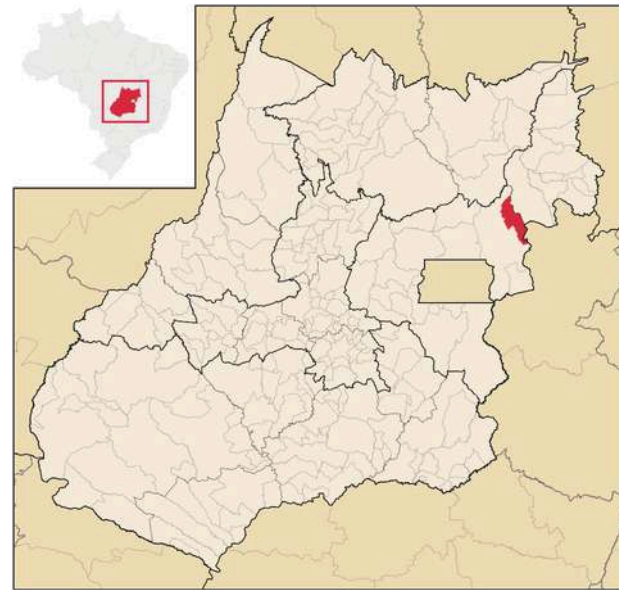
# CAPITANIA DE GOIÁS (1748)

✓ O Ciclo do Ouro transformou o interior do Brasil no século XVIII, impulsionando expedições, formando novos arraiais e levando à **criação da Capitania de Goiás** em **1748**.

A descoberta de ouro por volta de **1725** atraiu milhares de pessoas ao Cerrado, dando origem a importantes núcleos urbanos, como **Vila Boa** (atual Cidade de Goiás).



- ◆ A **mineração** impulsionou o comércio, abriu caminhos e formou vilas que organizaram o território goiano.
- ◆ Esse movimento marcou o **início da ocupação intensa do interior**.



- ✓ As expedições lideradas por bandeirantes paulistas tiveram papel decisivo na:
- busca de metais preciosos
  - abertura de rotas pelo interior
  - formação dos primeiros arraiais mineradores
  - integração do Centro-Oeste à economia colonial

⚠ A CHEGADA DESSAS EXPEDIÇÕES TAMBÉM AMPLIOU OS **CONFLITOS** COM POVOS INDÍGENAS QUE HABITAVAM A REGIÃO.

### 📖 **FORMAÇÃO DA CAPITANIA DE GOIÁS (1748)**

Para controlar a mineração e melhorar a gestão fiscal, a Coroa Portuguesa criou, em 1748, a **Capitania de Goiás**, desmembrando-a de São Paulo.

- ◆ **Vila Boa** tornou-se a capital administrativa.
- ◆ A nova capitania consolidou a estrutura política, econômica e militar na região.
- ◆ Esse marco fortaleceu o povoamento e organizou o território que hoje compõe o estado de Goiás.

DICA

ESTRUTURA ADMINISTRATIVA E

# ECONOMIA MINERADORA NO PERÍODO COLONIAL

## O QUE PRECISAMOS SABER?

Durante o período colonial, a exploração do ouro levou à criação de uma estrutura administrativa rígida, voltada principalmente para **controlar a produção, cobrar impostos e organizar o território minerador**, garantindo os interesses da Coroa Portuguesa.

## ADMINISTRAÇÃO COLONIAL NAS ÁREAS MINERADORAS



A administração colonial nas áreas mineradoras era controlada pelas **Intendências das Minas**, responsáveis por fiscalizar a extração e garantir a cobrança de impostos, enquanto as **Casas de Fundição** fundiam o ouro, registravam sua produção e aplicavam o **quinto**, assegurando o domínio da Coroa sobre toda a atividade mineradora.

20%

A Coroa controlava a produção por meio de impostos como o **quinto** (20% do ouro), a **capitação** (cobrada por escravizado) e a **derrama** (cobrança compulsória quando a cota anual não era atingida).



## A ECONOMIA MINERADORA

A economia mineradora dependia do **trabalho escravizado** e estimulou o crescimento de vilas, comércio e atividades de abastecimento, mas entrou em declínio com o esgotamento das jazidas no final do século XVIII.



A **mineração** marcou profundamente o **período colonial**, moldando a organização social, econômica e urbana das regiões auríferas.





## DICA

# MUDANÇA DA CAPITAL E MODERNIZAÇÃO

# PEDRO LUDOVICO E CONSTRUÇÃO DE GOIÂNIA



### O QUE PRECISAMOS SABER?

Para entender a transformação de Goiás, é essencial reconhecer o impacto do **fim da mineração**, a **estagnação econômica** que se seguiu e o esforço gradual de **reorganização social** e **política** que abriu caminho para mudanças estruturais.

## DESAFIOS ENFRENTADOS PELA PROVÍNCIA

O **isolamento geográfico**, a **falta de estradas** e a baixa integração com os **grandes centros do Império** dificultavam o crescimento, limitando a circulação de pessoas, mercadorias e ideias na região.



Com o **declínio do ouro**, Goiás precisou redirecionar sua **economia**, fortalecendo a **pecuária** e **atividades agrícolas simples**, enquanto buscava novas formas de reorganizar sua administração e sustentar a população.



## O PAPEL DAS LIDERANÇAS NA MODERNIZAÇÃO

**Líderes regionais**, e posteriormente figuras como **Pedro Ludovico**, desempenharam papel decisivo ao propor reformas e impulsionar iniciativas que **modernizaram** o território e aproximaram Goiás do restante do país.

A criação de **Goiânia** simbolizou a ruptura com o passado estagnado e representou uma nova fase de **desenvolvimento**, marcada pela **modernização administrativa**, dinamização econômica e maior **integração nacional**.



## DICA

### IMPACTOS DA CONSTRUÇÃO DE BRASÍLIA EM GOIÁS



# 1960 - ATUALIDADE



A construção de **Brasília**, inaugurada em 1960, transformou profundamente Goiás, impulsionando infraestrutura, economia, migração e redefinindo o papel do estado dentro do Brasil.

**⚠️ EM 1959, GOIÁS CEDEU PARTE DE SEU TERRITÓRIO PARA A CRIAÇÃO DO DISTRITO FEDERAL, LOCAL DA NOVA CAPITAL FEDERAL, BRASÍLIA.**

A proximidade com a nova capital atraiu milhares de migrantes, acelerando o **crescimento populacional** e estimulando a ocupação das áreas próximas ao Distrito Federal.



Cidades como **Anápolis, Luziânia, Águas Lindas** e o **Entorno do DF** cresceram rapidamente, tornando-se polos urbanos importantes para a região.



A construção de rodovias, como a **Goiânia-Brasília**, melhorou a circulação de pessoas e mercadorias, integrando Goiás aos principais fluxos nacionais.

**O RÁPIDO CRESCIMENTO DO ENTORNO DO DISTRITO FEDERAL GEROU PROBLEMAS SOCIAIS E URBANOS, COMO EXPANSÃO DESORDENADA, FALTA DE INFRAESTRUTURA E AUMENTO DA DESIGUALDADE.**



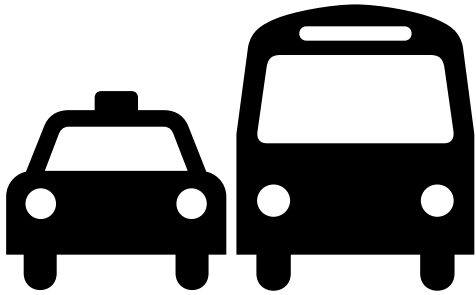
Fique atento às **datas mencionadas** em **enunciados de questões** e sempre relacione os acontecimentos aos **marcos legais e históricos**. Pegadinhas com **"Tocantins"** são comuns devido ao vínculo histórico com Goiás, mas observe sempre o ano e o evento descrito para saber qual período relacionar.

#### ✓ IMPACTOS POLÍTICOS E ECONÔMICOS DE BRASÍLIA

A construção de **Brasília** impulsionou o avanço do **comércio**, dos **serviços**, da **construção civil** e das atividades de abastecimento, fortalecendo a economia goiana. Ao mesmo tempo, a proximidade com o **centro político do país** ampliou a relevância estratégica de Goiás, atraindo investimentos e consolidando sua influência nacional.

DICA

**SISTEMA NACIONAL DE TRÂNSITO – CONJUNTO DE ÓRGÃOS RESPONSÁVEIS PELA GESTÃO E FISCALIZAÇÃO.**



O QUE É E QUANDO SE APLICA?

**CONCEITO GERAL**



Conjunto de órgãos e entidades responsáveis pela administração, fiscalização, normatização e educação de trânsito no Brasil.

✦ Está previsto no Código de Trânsito Brasileiro.

**FINALIDADE DO SNT**

- Planejar o trânsito
- Fiscalizar o cumprimento das normas
- Aplicar penalidades
- Promover educação para o trânsito
- Garantir segurança viária
- Organizar a circulação em todo o país

**QUEM FAZ PARTE DO SNT?**

- ✓ CONTRAN
- ✓ CETRANS
- ✓ DETRAN
- ✓ PRF
- ✓ Órgãos executivos de trânsito
- ✓ JARI
- ✦ Cada órgão possui competências específicas.

**ATENÇÃO!**

✦ O SNT atua em:

- nível federal
- estadual
- distrital
- municipal

☞ Todos trabalham de forma integrada para garantir a segurança no trânsito.

**ERRO COMUM EM PROVA**

✗ "SOMENTE O DETRAN FAZ PARTE DO SISTEMA NACIONAL DE TRÂNSITO."

✓ ERRADO!

O SNT É FORMADO POR DIVERSOS ÓRGÃOS DE:

- NORMATIZAÇÃO
- FISCALIZAÇÃO
- JULGAMENTO DE RECURSOS
- EXECUÇÃO DE POLÍTICAS DE TRÂNSITO

**DICA!**

☞ Pense no SNT como a "estrutura administrativa" responsável pelo funcionamento do trânsito brasileiro.



DICA

INFRAÇÕES DE TRÂNSITO — CLASSIFICADAS EM LEVES, MÉDIAS, GRAVES E GRAVÍSSIMAS.

# INFRAÇÕES: O QUE PRECISO SABER?

✓ Infrações de trânsito são condutas que desrespeitam as normas do CTB.

✦ Elas são classificadas em **leves, médias, graves e gravíssimas**, conforme a gravidade da conduta prevista no Código de Trânsito Brasileiro.

## CLASSIFICAÇÃO

### ● LEVE

✓ Menor potencial ofensivo

### ● MÉDIA

✓ Gravidade intermediária

### ● GRAVE

✓ Risco significativo à segurança

### ● GRAVÍSSIMA

✓ Alto risco à vida e à segurança viária

✦ Algumas infrações gravíssimas possuem:

- multa multiplicada
- suspensão da CNH
- medidas administrativas

## FINALIDADE

A classificação das infrações serve para:

- punir condutas perigosas
- promover segurança no trânsito
- educar os condutores
- prevenir acidentes

🚗 Quanto maior o risco causado, mais grave é a infração.



👉 Quanto maior o perigo causado no trânsito, mais **severa** será a punição.

## ERRO COMUM

✗ "Toda infração gera apenas multa."

✓ **ERRADO!**

Além da multa, podem ocorrer:

- pontos
- retenção do veículo
- suspensão da habilitação
- outras sanções

DICA

**ATUAÇÃO EM VIA PÚBLICA – PRESENÇA VISÍVEL E ORIENTAÇÃO AOS USUÁRIOS.**



**ATUAÇÃO EM VIA PÚBLICA:  
O QUE PRECISO SABER?**

**O QUE PRECISAMOS SABER?**

Atuação em via pública **envolve a presença e ação dos agentes de trânsito** nas vias para **orientar, fiscalizar e garantir segurança aos usuários.**

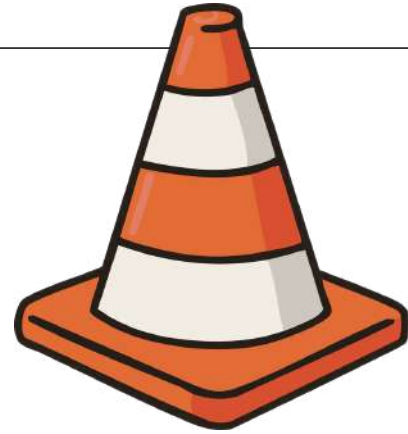
✦ Essa atuação ocorre com base no Código de Trânsito Brasileiro e nas competências dos órgãos do Sistema Nacional de Trânsito.

**FINALIDADE**

Os agentes atuam para:

- organizar o trânsito
- prevenir acidentes
- orientar condutores e pedestres
- fiscalizar infrações
- garantir fluidez e segurança viária

🚦 **A presença visível dos agentes possui função preventiva e educativa.**



**FORMAS DE ATUAÇÃO**



- ✓ Controle do tráfego
- ✓ Orientação aos usuários
- ✓ Operações de fiscalização
- ✓ Apoio em acidentes
- ✓ Organização de eventos e desvios
- ✓ Fiscalização documental e de conduta

✦ A atuação pode ser:

- **preventiva**
- **educativa**
- **repressiva**



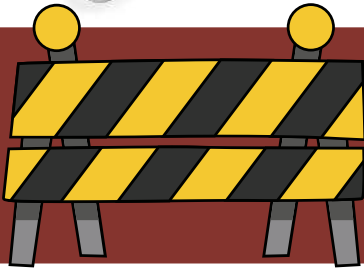
**DICA**

★ Atuação em via pública = presença + orientação + fiscalização

👉 **A visibilidade da fiscalização ajuda a prevenir infrações e aumentar a segurança no trânsito.**

DICA

**BLOQUEIOS E INTERDIÇÕES – CONTROLE DE ACESSO EM VIAS.**



# O QUE PRECISO SABER?

Bloqueios e interdições são **medidas de controle de acesso e circulação em vias públicas.**

✦ São utilizados para: **garantir segurança, organizar o trânsito, prevenir acidentes e controlar o fluxo de veículos e pedestres.**

## FINALIDADE DOS BLOQUEIOS E INTERDIÇÕES

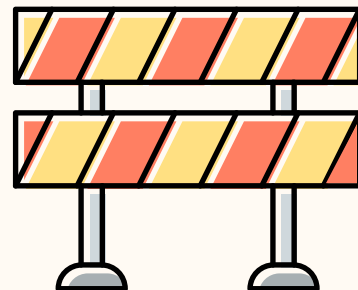
Essas medidas servem para:

- proteger usuários das vias
- permitir realização de obras e eventos
- atuar em emergências
- organizar grandes fluxos de trânsito
- preservar a segurança viária

 **Podem ser temporários ou excepcionais.**

## SITUAÇÕES COMUNS

- ✓ Acidentes
  - ✓ Obras públicas
  - ✓ Eventos esportivos e culturais
  - ✓ Desastres e emergências
  - ✓ Operações policiais
  - ✓ Risco estrutural ou ambiental
- ✦ O acesso pode ser:
- parcial
  - total
  - controlado



## RESUMO PARA MEMORIZAÇÃO

★ Bloqueio/interdição = restrição temporária para proteção e organização

☞ O objetivo principal é preservar segurança e controlar a circulação nas vias.

DICA

IRREGULARIDADES — DEVEM SER COMUNICADAS AOS ÓRGÃOS COMPETENTES.



# O QUE PRECISO SABER?

CONCEITO



Irregularidades no trânsito devem ser comunicadas aos órgãos competentes para garantir segurança e organização das vias.

✦ Podem envolver: falhas na sinalização, obstáculos na via, semáforos defeituosos, acidentes, riscos à circulação e situações que comprometam a segurança viária.

## CONCEITO CENTRAL

A comunicação de irregularidades busca:

- prevenir acidentes
- corrigir problemas rapidamente
- proteger usuários das vias
- melhorar a fluidez do trânsito
- preservar a segurança coletiva

🚗 **A colaboração da sociedade auxilia na gestão do trânsito.**

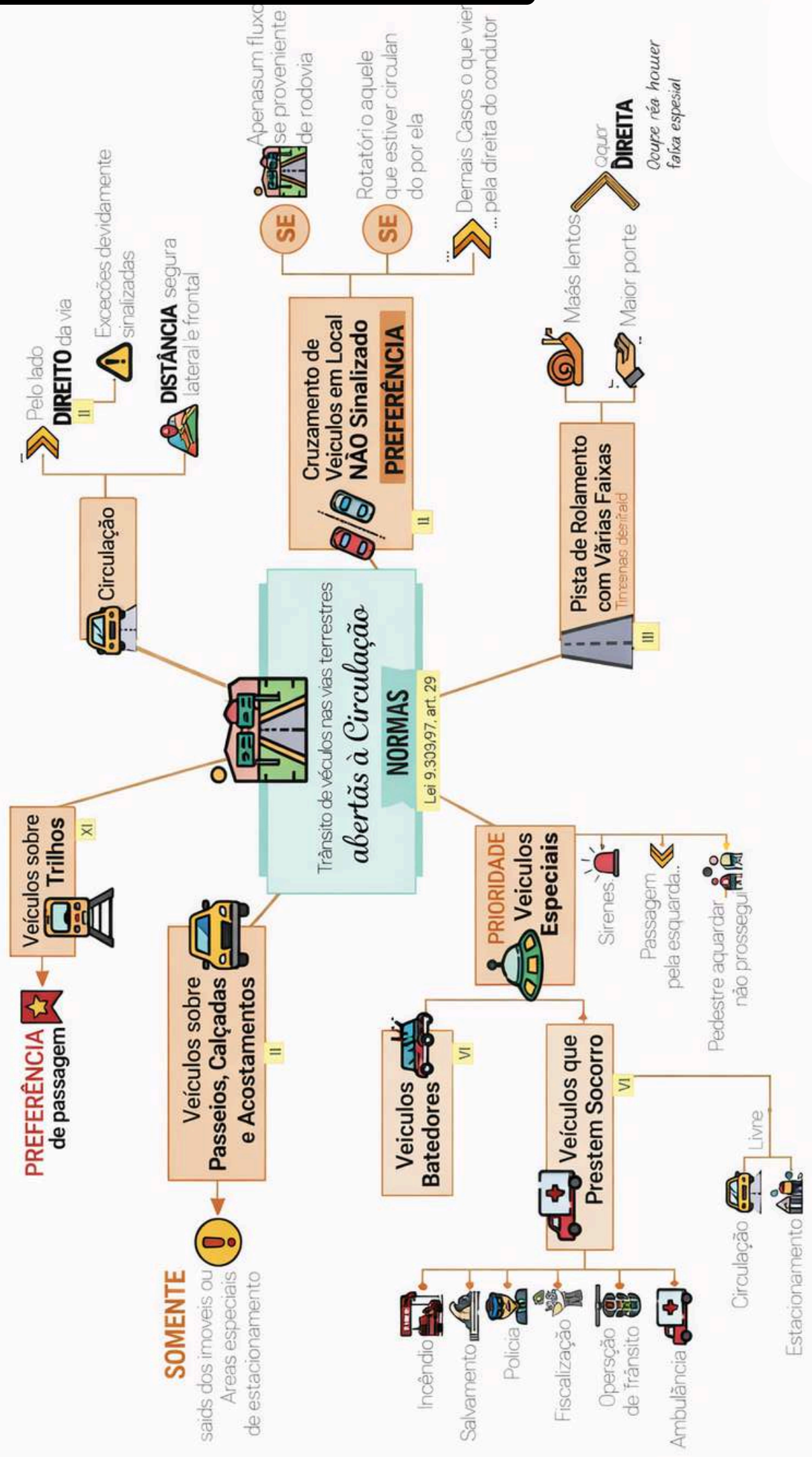
## EXEMPLOS DE IRREGULARIDADES

- ✓ Buracos e danos na pista
- ✓ Sinalização apagada ou encoberta
- ✓ Semáforos sem funcionamento
- ✓ Veículos abandonados
- ✓ Vazamentos ou obstáculos na via
- ✓ Interdições sem sinalização adequada



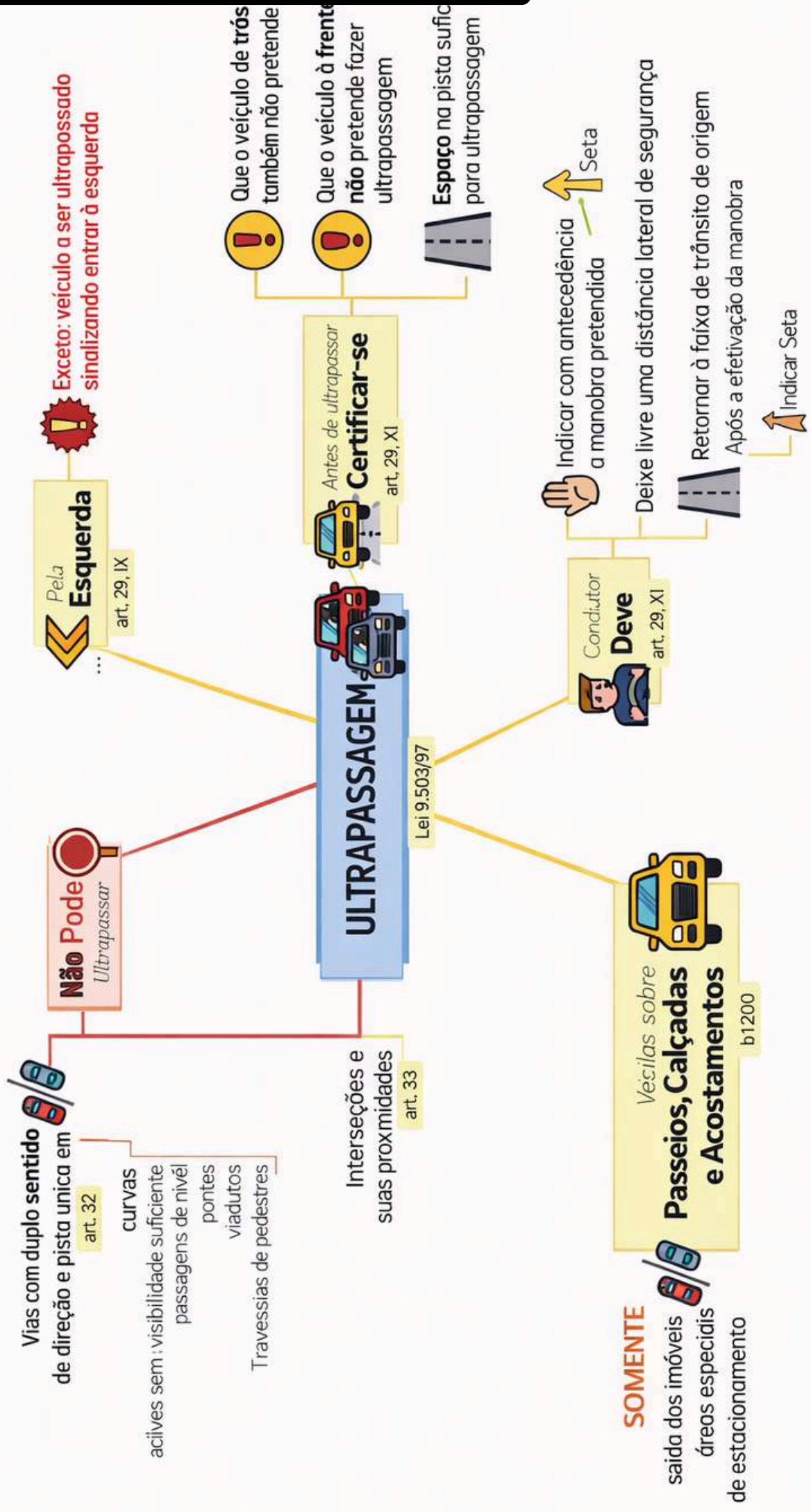
✦ **Situações de risco devem ser informadas imediatamente.**

# 6. Normas Gerais de Circulação e Conduta [2]

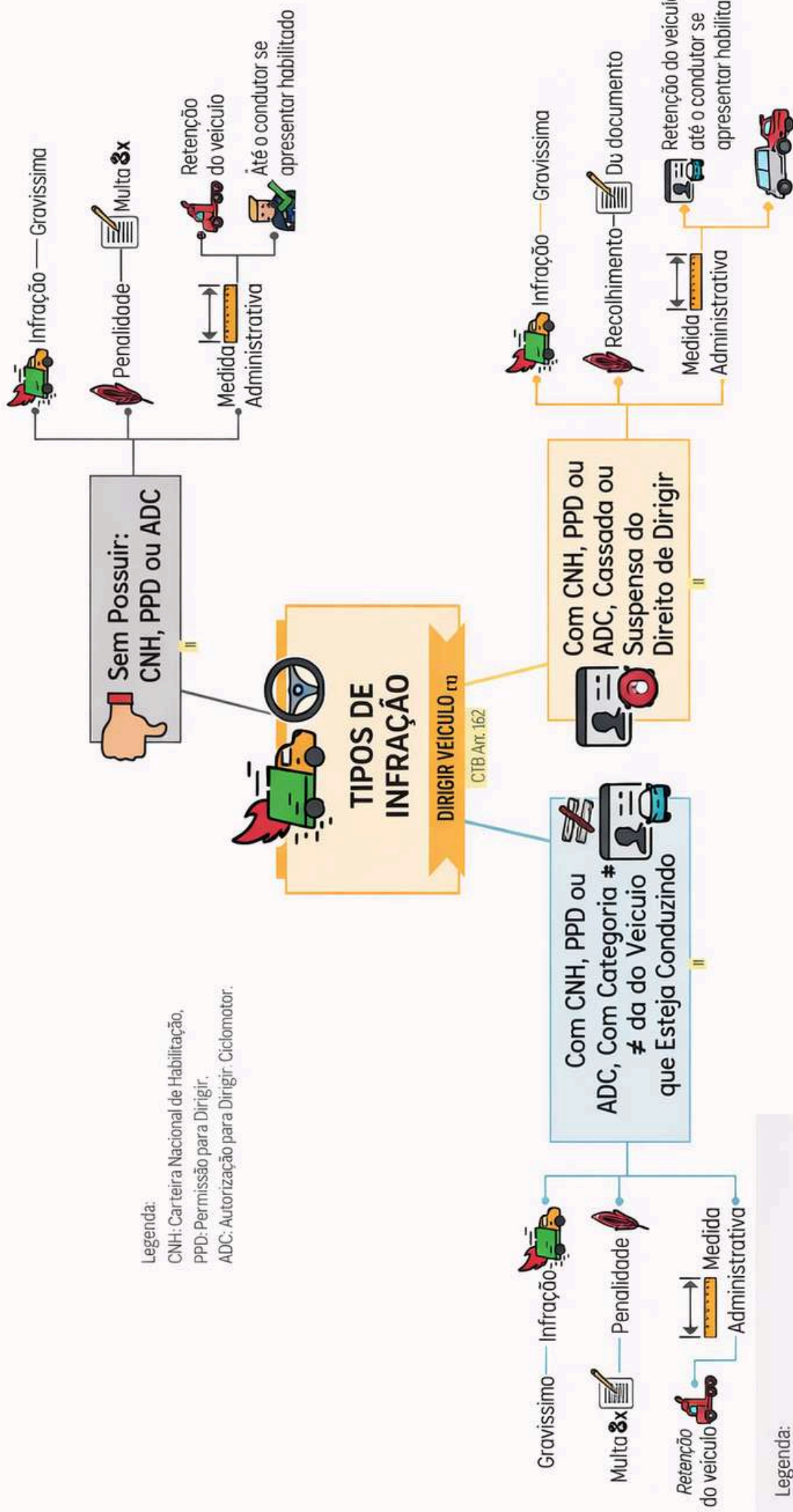


# 7. Normas Gerais de Circulação - Ultrapassagem

CÓDIGO DE TRÂNSITO BRASILEIRO - CTB  
LEI 9.503/1997



# 28. Infrações de Trânsito - Tipos[1]



Legenda:  
 CNH: Carteira Nacional de Habilitação,  
 PPD: Permissão para Dirigir,  
 ADC: Autorização para Dirigir: Ciclomotor.

Legenda:  
 CNH : Carteira Nacional de Habilitação,  
 PPD : Permissão para Dirigir,  
 ADC: : Autorização para Dirigir Ciclomotor



# CHEGAMOS AO FIM



Parabéns, você acaba de conhecer a nossa amostra para o concurso da **Prefeitura Municipal de Águas Lindas de Goiás/GO!**


Esperamos que esta breve demonstração tenha despertado seu interesse e mostrado como nosso material pode ajudá-lo a **conquistar sua** tão sonhada **aprovação.**

Se você deseja se **destacar** frente à concorrência, você precisa **estudar** com o **material do Memoriza.ai**

Agora é com você: **quer ser aprovado** e tomar **posse** no concurso ainda em 2026?

Então...

→ [clique aqui para conhecer o material completo](#)



Professor  
**Carlos Fagundes**  
Sócio Fundador do MA

**Obstáculo** é aquilo que  
você vê quando tira os  
olhos do seu **propósito.**

→ [Acesse nosso Instagram](#)