

# AMOSTRA

Universidade Federal do Paraná

# UFPR

Assistente em Administração



memoriza.ai



# FALA, FUTURO APROVADO NO CONCURSO DA UFPR!

*Seja muito bem - vindo!*

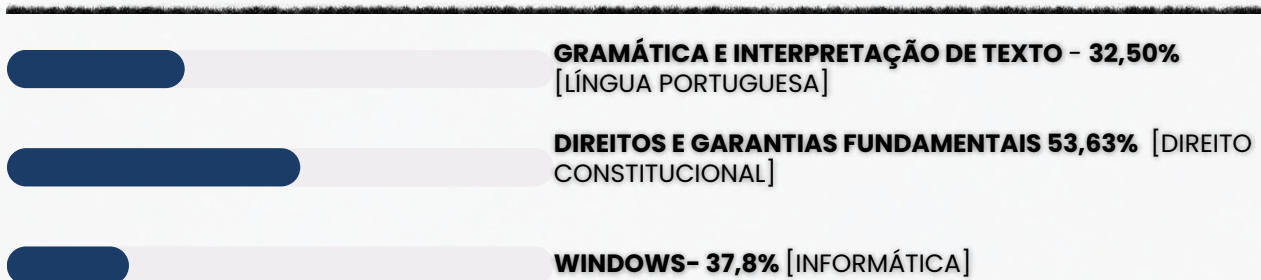
**VOCÊ ACABA DE BAIXAR A AMOSTRA DO MEMORIZA.AÍ PARA ESTE CONCURSO.**

O **Memoriza.aí** é um material que contém **dicas estratégicas** dos assuntos que certamente vão cair na sua prova!

Nossa equipe pedagógica realizou uma **análise** de **mais de 50000 questões** de **concursos anteriores** e identificou os **assuntos chave** que sempre se repetem nas últimas provas.

Por meio dessa **análise** das questões da **banca** e do **concurso** desenvolvemos um **material específico** com **dicas ilustradas** e **gatilhos emocionais** para melhorar sua memorização, de modo que você poderá focar exatamente nos assuntos que serão cobrados na sua prova.

Veja no gráfico abaixo uma breve demonstração dos **temas mais frequentes** das **provas** identificados pela nossa equipe pedagógica:



É como se a gente fizesse todo **trabalho duro** por você e te entregasse o que você precisa. Com isso, **você ganha muito tempo!**

Veja só o depoimento de um de nossos alunos que foi **APROVADO** recentemente no concurso:



Oiii! Boa tarde!

Ana Luiza



Pensei mto antes de vir aqui, mas sei que feedbacks são importantes, e eu não podia deixar de agradecer pelo material. Ano passado comprei o material da EBSE RH de vocês, e fui aprovada em segundo lugar, no HUNIFAP.

Foi o único material que estudei, e por ser de fácil linguagem e bem gráfico (eu sou muuuuito visual), deu mto bom pra mim!


Parabéns pelo trabalho!!



Caso tenha qualquer dúvida, você pode entrar em contato conosco enviando seus questionamentos para o suporte:

 [contato@memorizaai.com.br](mailto:contato@memorizaai.com.br)

ou

 [clique aqui](#) para acionar nosso time via **whatsapp**.

**QUER SER O PRÓXIMO APROVADO?**

[clique aqui e saiba como](#)

# ENÃO PARA POR AÍ...

*Você ainda terá acesso a bônus exclusivos - quer ver?*

Além do material base para o seu estudo, você terá acesso a **4 bônus exclusivos** que vão **potencializar** o seu **progresso** nos **estudos**. Veja abaixo os bônus:



#### **BÔNUS 1: DO ZERO À APROVAÇÃO**

UM MATERIAL QUE ENSINA A ORGANIZAR SUA JORNADA DE ESTUDO, DO COMEÇO AO FIM, DESDE A DECISÃO DE QUAL CARGO ESCOLHER ATÉ COMO ORGANIZAR SEUS ESTUDOS, CRONOGRAMAS E ESCOLHER AS FERRAMENTAS DE ESTUDO QUE VOCÊ UTILIZARÁ.



#### **BÔNUS 2: GESTÃO DO TEMPO**

O CONTEÚDO SERÁ MINISTRADO POR PÚBLIO ALVES, APROVADO NO TJ-SP, E SERÁ DISPONIBILIZADO EM VÍDEO AULAS, JUNTAMENTE COM MATERIAL DE APOIO E UMA PLANILHA MODELO PARA AJUDAR NA ORGANIZAÇÃO DA SUA ROTINA, AUMENTANDO EM ATÉ 10 VEZES A SUA PRODUTIVIDADE NOS ESTUDOS.



#### **BÔNUS 3: COMO HACKEAR O EDITAL**

SE VOCÊ TEM DIFICULDADE EM ENCONTRAR AS PRINCIPAIS INFORMAÇÕES E ANALISAR OS TÓPICOS MAIS COBRADOS DE UM EDITAL, APRENDERÁ TUDO ISSO NA PRÁTICA, DESVENDANDO TUDO O QUE PRECISA PARA EXTRAIR TODOS OS CÓDIGOS DE EDITAL.



#### **BÔNUS 4: CRONOGRAMA 30 DIAS**

ESTE CRONOGRAMA OFERECE UMA ESTRUTURA CLARA E PRÁTICA PARA OS 30 DIAS QUE ANTECEDEM SUA PROVA, PERMITINDO UMA ABORDAGEM ORGANIZADA E EFICIENTE DO ESTUDO. AO DIVIDIR O CONTEÚDO EM PARTES MANEJÁVEIS E DISTRIBUIR AS ATIVIDADES AO LONGO DO PERÍODO, VOCÊ PODERÁ FOCAR EM CADA TÓPICO COM MAIS PROFUNDIDADE E EVITAR A SOBRECARGA DE INFORMAÇÕES.






## ESSES BÔNUS SÃO POR TEMPO LIMITADO!

[clique aqui para saber mais!](#)

## CONTEÚDO PROGRAMÁTICO

Abordamos **todas as disciplinas exigidas** do edital

**NO MATERIAL COMPLETO VOCÊ TERÁ ACESSO AS DISCIPLINAS DE:**

-  Língua Portuguesa
-  Raciocínio Matemático
-  Informática
-  Legislação
-  Conhecimentos Específicos

**VEJA ABAIXO A AMOSTRA COM O FORMATO DO MATERIAL QUE VOCÊ PODE TER ACESSO PARA AUMENTAR SUA PONTUAÇÃO NESSA RETA FINAL!**

→ clique aqui para conhecer o material completo

# ASSISTENTE EM ADMINISTRAÇÃO

## DICA

### PLURAL DOS SUBSTANTIVOS COMPOSTOS

O plural dos substantivos compostos é feito mediante duas situações. Uma delas se refere à forma como ele é escrito.



Se o substantivo composto for **escrito sem hífen**, o plural é feito tal como os **substantivos simples**, muitas vezes acrescentando o **"s" no final**.

- **Exemplos:** claraboia(s), ferrovia(s), passatempo(s).

A outra situação que deve ser observada é como o **substantivo que escrito com hífen é formado** (por **verbo + substantivo**, por palavras unidas por **preposição**, por **palavras repetidas**, entre outros).

Nesses casos, algumas **regras** devem ser **observadas**.

### REGRAS DOS SUBSTANTIVOS COMPOSTOS COM HÍFEN

#### 1 SUBSTANTIVO + SUBSTANTIVO QUE ESPECIFICA O PRIMEIRO

Apenas o **primeiro elemento** passa para o plural ou os **dois elementos** passam para o plural. Exemplos:

- caneta-tinteiro (canetas-tinteiro ou canetas-tinteiro)
- salário-família (salários-família ou salários-famílias)
- banana-prata (bananas-prata ou bananas-pratas)

#### 2 PALAVRAS UNIDAS POR PREPOSIÇÃO

Apenas o **primeiro elemento** passa para o plural. Exemplos:

- estrela-do-mar (estrelas-do-mar)
- mula-sem-cabeça (mulas-sem-cabeça)
- peroba-do-campo (perobas-do-campo)

#### 3 VERBO OU ADVÉRBIO + SUBSTANTIVO OU ADJETIVO

Apenas o **segundo elemento** passa para o plural. Exemplos:

- abaixo-assinado (abaixo-assinados)
- beija-flor (beija-flores)
- sempre-viva (sempre-vivas)

#### 4 PALAVRAS REPETIDAS OU ONOMATOPEIAS

Apenas o **segundo elemento** passa para o plural. Exemplos:

- pingue-pongue (pingue-pongues)
- teco-teco (teco-tecos)
- tique-taque (tique-taques)

#### 5 PALAVRA VARIÁVEL + PALAVRA VARIÁVEL

Os **dois elementos** passam para o plural. Lembrando que são **palavras variáveis substantivos, verbos, adjetivos, pronomes, artigos e numerais**. Exemplos:

- cota-parte (cotas-partes)
- mão-boba (mãos-bobas)
- segunda-feira (segundas-feiras)

DICA

COLOCAÇÃO PRONOMINAL III



Quando o verbo inicia a oração ou está no imperativo afirmativo, o pronome oblíquo deve vir depois dele.

ÊNCLISE

A ênclise ocorre quando o pronome oblíquo fica ao final do verbo, ligando-se a ele com hífen. A ênclise acontece quando não há justificativa nem para a próclise, nem para a mesóclise. Portanto, nas seguintes condições:

- ✓ Não houver palavras atraindo o pronome para antes do verbo; e
- ✓ O verbo não estiver conjugado no tempo futuro do modo indicativo.

Veja o seguinte caso:

**Apresentou-se** ao novo chefe.

Nessa frase, não há palavras atrativas antes do verbo, que também não está conjugado no tempo futuro do modo indicativo. Por isso, o uso de ênclise é aceito.

→ EXEMPLOS DE ÊNCLISE

- **Preparávamo-nos** para a viagem quando choveu.
- **Expresse-se** sem medo na reunião.
- É fundamental **organizarmo-nos** antes de o evento começar.
- A equipe **dedica-se** sempre ao trabalho com entusiasmo.
- Minha irmã **formou-se** em medicina no ano passado.

→ Ênclise em locuções verbais

O pronome pode aparecer após o primeiro verbo (verbo auxiliar) ou após o segundo verbo (verbo principal).

Verbo auxiliar + pronome oblíquo + verbo principal  
*Devem-nos informar sobre o resultado em breve.*

Verbo auxiliar + verbo principal + pronome oblíquo  
*Devem informar-nos sobre o resultado em breve.*

DICA

FIGURAS DE LINGUAGEM V



# ANTÍTESE

o que é isso?



A antítese é uma figura de linguagem que envolve a apresentação de dois termos ou ideias opostas ou contrastantes em uma mesma frase ou expressão, geralmente com o objetivo de enfatizar a diferença entre eles.



A antítese é frequentemente usada para criar impacto, destacar contradições ou criar um efeito poético. Ela ajuda a chamar a atenção do leitor para a dualidade ou contraposição de conceitos, tornando o discurso mais expressivo e persuasivo.

Exemplos de antítese:

- "O bem e o mal."
- "A liberdade da prisão."
- "A beleza da juventude e a sabedoria da idade."
- "A luz do dia e a escuridão da noite."
- "Ele é meu inimigo mais próximo."



## DICA

### CRASE II

#### ✓ CASOS DE USO FACULTATIVO:

A crase facultativa diz respeito aos casos em que o **uso do acento grave não é obrigatório**.

**Ou seja:** você pode usar **com** ou **sem** o **acento**, e as duas formas estarão corretas.

A seguir, veja os **4 principais casos**

#### Antes de pronome possessivo + substantivo feminino

Quando o pronome possessivo antecede um substantivo feminino claro e identificável, a crase pode ser usada ou não.

**Exemplos:** Dirigiu-se à minha casa. | Dirigiu-se a minha casa.

#### Antes de nome próprio feminino

Os nomes próprios femininos também admitem a crase ou não.

**Exemplos:** Os comentários eram feitos à Laura. | Os comentários eram feitos a Laura.

#### Antes da palavra "casa" quando acompanhada de expressão qualificadora

A palavra **casa**, quando **usada sozinha** (no sentido de lar), **não leva crase**.

**Exemplo:** Voltei a casa cedo.

Mas quando vem acompanhada de **algo que a qualifique** (ex.: "de meus pais"), a crase torna-se **facultativa**.

**Exemplos:** Irei à casa de meus pais. | Irei a casa de meus pais.

#### Depois da preposição "até"

O **"até"** já funciona como preposição.

Por isso, **pode** ou **não haver fusão com o artigo definido feminino "a"**.

**Exemplos:** Fomos até a Gávea. | Fomos até à Gávea.

### USO OBRIGATÓRIO DA CRASE:

#### Diante de palavras femininas que não repelem artigo

Alguns substantivos aceitam o artigo "a" (ex.: Barra da Tijuca) e outros o repelem (ex.: Copacabana). **Exemplo:** Fui à Barra da Tijuca.

#### Diante de pronome possessivo com substantivo oculto

Quando o substantivo é ocultado para evitar repetição, a crase permanece. **Exemplo:** Foi àquela casa e não à sua (casa).

#### Diante de locuções adverbiais femininas no plural

Toda vez que houver uma expressão adverbial formada por substantivo feminino plural, usa-se crase. **Exemplos:** às vezes; às claras; às escondidas; às três da manhã; à tarde.

#### Diante da palavra terra (quando = planeta ou terra natal)

A palavra "terra" varia conforme o sentido. **Exemplo:** O astronauta voltou à Terra (planeta).

#### Em casos de elipse: à moda de / à maneira de

Usamos a crase em **expressões** como: Arroz à grega (= arroz à moda grega).

#### Diante de numeral indicando hora

Sempre que a **frase indicar horário, a crase é obrigatória**.

**Exemplos:** Cheguei às 21 horas.

DICA

CONCORDÂNCIA VERBAL XIV

CONCORDÂNCIA COM SUJEITO COMPOSTO POR DIFERENTES PESSOAS GRAMATICAIAS



A concordância com sujeito composto depende das pessoas gramaticais presentes (1ª, 2ª e 3ª) e segue uma **hierarquia de prevalência**.



SUJEITO COMPOSTO – MESMA PESSOA GRAMATICAL

Quando o sujeito composto tem **vários núcleos**, mas **todos na mesma pessoa gramatical**, o verbo **concorda com essa pessoa**.

- **Exemplo:** *Maria, João e Pedro estão felizes.*  
(*todos na 3ª pessoa → verbo no plural*).

SUJEITO COMPOSTO – PESSOAS DIFERENTES (HIERARQUIA)

Quando o sujeito reúne pessoas de **diferentes pessoas gramaticais**, aplica-se a hierarquia:

**1ª pessoa prevalece sobre todas**

- **Exemplo:** *Eu e eles precisamos resolver isso.* (*vira "nós"*).

**2ª pessoa prevalece sobre 3ª pessoa**

- **Exemplo:** *Tu e eles precisais resolver isso.* (*português formal → "vós"*).
- **Uso atual no Brasil:** *Você e eles precisam resolver isso.*

**3ª pessoa só se mantém se não houver 1ª nem 2ª.**

- **Exemplo:** *João e Maria viajaram cedo.*



Aviso

Em alguns contextos, pode-se usar o **"se"** apassivador para evitar a **oscilação entre pessoas diferentes**.

- **Exemplo:** *Precisa-se de mim, de você e dele para resolver o problema.*

- **Mesma pessoa gramatical** → verbo concorda com ela no plural.
- **Pessoas diferentes** → segue a hierarquia: 1ª > 2ª > 3ª.
- O **"se"** pode ser usado para neutralizar a escolha.

DICA

PONTO E VÍRGULA (;) I



O **ponto-e-vírgula** não teria a menor chance com a Rochelle; **ninguém sabe como empregá-lo!** 🤪

e então, como utilizamos?

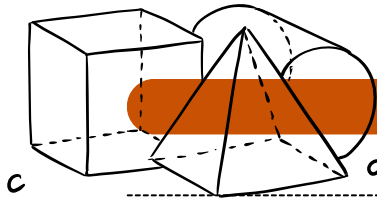
SEPARAR ITENS EM UMA LISTA

O ponto e vírgula pode ser usado para **separar itens em uma lista quando esses itens já contêm vírgulas internas**. Isso ajuda a evitar a confusão entre as vírgulas usadas dentro dos itens da lista e as vírgulas que separam os próprios itens.

Por exemplo:

*Na reunião, discutimos a agenda, que incluiu os seguintes tópicos: orçamento, planejamento estratégico; metas de vendas, marketing; e contratações.*

faça anotações aqui!



DICA

SISTEMAS DE UNIDADES DE MEDIDAS

# CÁLCULO DE VOLUME DE SÓLIDOS

Podemos determinar o volume de todos os sólidos geométricos. O volume representa a "capacidade" desse **sólido**. Tente imaginar alguns sólidos geométricos: **seria possível preenchê-los com algum material, como água?**

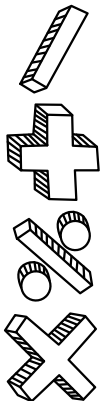


Se essa possibilidade existir, **podemos calcular o volume** de cada objeto considerado. Caso não seja viável preencher a figura que você imaginou, é provável que ela seja uma **forma plana bidimensional**, como um **quadrado**, um **triângulo** ou um **círculo**.

## FÓRMULAS PARA O CÁLCULO DE VOLUME

### VOLUME DE UM PRISMA QUALQUER

Para determinarmos o volume de um prisma qualquer, nós **calculamos a área de sua base para, em seguida, multiplicá-la pela sua altura**. Sendo assim:



**Prismas**

- **v = (área da base) x altura**

Na imagem acima, a área do prisma de base retangular pode ser calculada por:

$$V = a \cdot b \cdot c$$

Já a área do prisma de base triangular é dada por:

$$V = \frac{a \cdot b \cdot c}{2}$$

### VOLUME DE UM CILINDRO

O volume de um cilindro é calculado **multiplicando-se a área da base pela altura**

1. Assim como ocorre com os prismas, para calcular o volume do cilindro, **multiplicamos a área da base pela altura**. Podemos definir novamente:

**Cilindro**

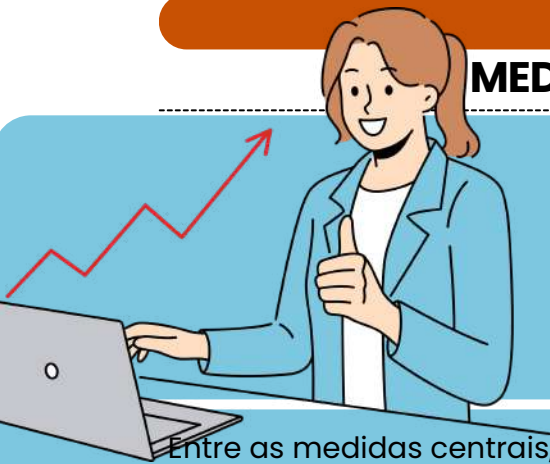
**V = (área da base) x altura**

- Para o cilindro da figura ao lado, podemos calcular seu volume como:

$$V = \pi \cdot r^2 \cdot a$$

DICA

MEDIDAS DE TENDÊNCIA CENTRAL



# MÉDIA PONDERADA

o que é isso?

Entre as medidas centrais, a mais utilizada é a média. Existem vários tipos de média, mas as mais comuns são a **média aritmética simples** e a **média aritmética ponderada**.

Na média aritmética ponderada, são atribuídos **pesos para cada um dos valores**. Quanto **maior for o peso**, maior será a **influência daquele determinado dado** no valor da média aritmética ponderada.

Para calcular a média aritmética ponderada, utilizamos a fórmula:

$$\bar{x} = \frac{p_1 \cdot x_1 + p_2 \cdot x_2 + p_3 \cdot x_3 + \dots + p_n \cdot x_n}{p_1 + p_2 + p_3 + \dots + p_n}$$

Para calcular a média ponderada, calculamos o **produto de cada valor por seu respectivo peso** e, depois, calculamos a soma entre esses produtos e dividimos pela soma dos pesos.

✓  $p_1, p_2, p_3, \dots, p_n$  → Pesos

✓  $x_1, x_2, x_3, \dots, x_n$  → Valores do conjunto

### EXEMPLO NA PRÁTICA:

Durante uma seleção de professores, a prova era dividida em algumas etapas, e cada uma delas tinha um peso. O candidato vencedor seria o que alcançasse maior nota. Vamos encontrar, então, o candidato que possui maior média.



- Prova de língua estrangeira → **peso 1**
- Prova prática → **peso 2**
- Prova específica da área → **peso 3**
- Análise de currículo → **peso 4**



✓ OS CANDIDATOS ARMANDO E BELCHIOR TIVERAM AS SEGUINTES NOTAS:

CRITÉRIOS	AMANDO	BELCHIOR
LÍNGUA ESTRANGEIRA	10	6
PROVA PRÁTICA	9	7
PROVA ESPECÍFICA	8	8
ANÁLISE DE CURRÍCULO	7	10

Então, calcularemos as médias:

$$\bar{x}_A = \frac{1 \cdot 10 + 2 \cdot 9 + 3 \cdot 8 + 4 \cdot 7}{1 + 2 + 3 + 4}$$

$$\bar{x}_A = \frac{10 + 18 + 24 + 28}{10}$$

$$\bar{x}_A = \frac{80}{10}$$

$$\bar{x}_A = 8,0$$

$$\bar{x}_B = \frac{1 \cdot 6 + 2 \cdot 7 + 3 \cdot 8 + 4 \cdot 10}{1 + 2 + 3 + 4}$$

$$\bar{x}_B = \frac{6 + 14 + 24 + 40}{10}$$

$$\bar{x}_B = \frac{84}{10}$$

$$\bar{x}_B = 8,4$$

O CANDIDATO QUE POSSUI **MAIOR MÉDIA** É O BELCHIOR, LOGO ELE SERÁ CONTRATADO.

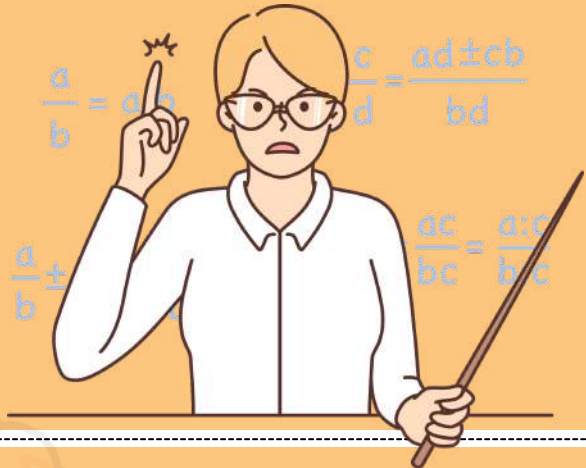


DICA

MATEMÁTICA BÁSICA IV

Na regra de três composta inversa, **algumas grandezas são diretamente proporcionais, enquanto outras são inversamente proporcionais**. Isso significa que, **à medida que uma aumenta, a outra diminui**, e vice-versa.

REGRA DE TRÊS COMPOSTA INVERSA



Julgue o item que se segue, relativo a proporcionalidade, porcentagem e juros.

Considere que uma creche com 250 crianças tenha um estoque de alimentos suficiente para fornecer 4 refeições por dia para cada criança durante 18 dias. Nesse caso, se o número de crianças aumentar para 300 e a quantidade de refeições for reduzida para 3 por dia, então o mesmo estoque de alimentos durará 20 dias.

Gabarito: Certo

COMO FAZEMOS ESSE CÁLCULO?

1 Passo 1 – Calcular o consumo total do estoque original

Temos:

- 250 crianças
- 4 refeições por dia
- 18 dias

O consumo total (em "refeições") será:  $250 \times 4 \times 18$

Vamos calcular:

$$1.250 \times 4 = 1.000$$

$$2.1.000 \times 18 = 18.000$$

- O estoque disponível é equivalente a 18.000 refeições.

2 Passo 2 – Verificar quantos dias duraria para 300 crianças consumindo 3 refeições/dia

Nova situação:

- 300 crianças
- 3 refeições por dia
- duração = x dias

O consumo diário será:  $300 \times 3 = 900$  refeições por dia

Agora usamos o estoque total:  $\frac{18.000}{900} = 20$

- O estoque duraria **20 dias**.



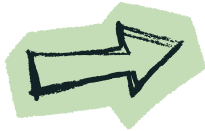
DICA

SISTEMA OPERACIONAL WINDOWS

ARQUIVOS



PRINCIPAIS TIPOS DE ARQUIVOS E EXTENSÕES



Categoria	Descrição	Extensões
Texto e Documentos	Arquivos de escrita e edição	.txt .docx .odt .pdf
Planilhas e Dados	Dados numéricos e tabelas	.xls .xlsx .csv
Imagens	Fotos e gráficos	.jpg .png .gif .bmp
Áudio	Sons e músicas	.mp3 .wav .aac
Programas e Executáveis	Filmes e gravações	.exe .msi .bat
Compactados	Agrupamento de arquivos	.zip .rar .7z

Dica prática:

Para exibir extensões ocultas no Windows →

Explorador de Arquivos → Exibir → Mostrar → Extensões de nomes de arquivos.

Exemplo prático



Você recebe um arquivo chamado "musica.mp3".



Pela extensão .mp3, o Windows sabe que é um **arquivo de áudio** e o abre automaticamente com o **reprodutor de mídia**.



Se fosse "musica.txt", seria aberto no Bloco de Notas.

Exemplo prático

Você baixa um arquivo chamado "planilha" (sem extensão).

O ícone é uma **folha em branco**, e ao clicar, o Windows pergunta com qual programa abrir.

Se você renomear para "planilha.xls", o ícone muda automaticamente e o arquivo passa a abrir no leitor de planilha(excel).

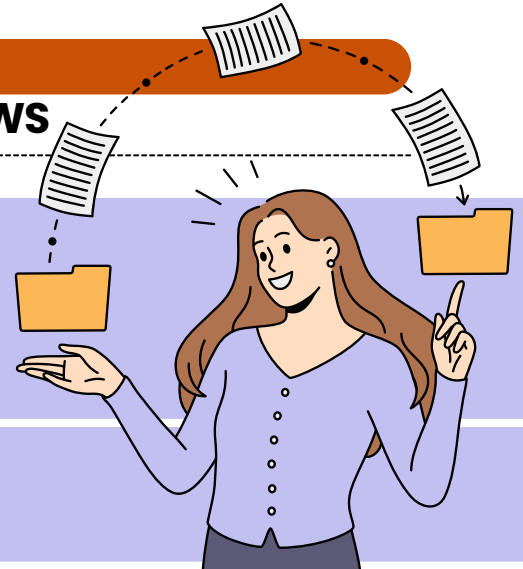
XLS



DICA

SISTEMA OPERACIONAL WINDOWS

GERENCIAMENTO DE ARQUIVOS I



- ✓ O gerenciamento de arquivos é o **conjunto de ações** realizadas para organizar, localizar, mover, copiar, renomear, excluir e classificar arquivos e pastas dentro do sistema operacional.
- ✓ No Windows, essa tarefa é feita principalmente pelo **Explorador de Arquivos**, que oferece recursos visuais e atalhos de teclado para facilitar o trabalho.



atalho







para acessar o Explorador de Arquivos



Já no Windows 11, o Explorador ganhou um design moderno, com menu superior simplificado, ícones coloridos e acesso rápido à nuvem (OneDrive).



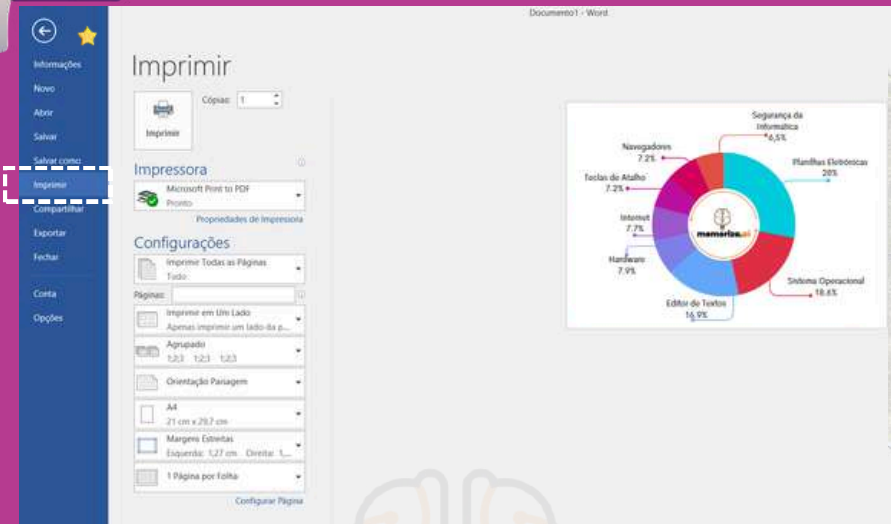
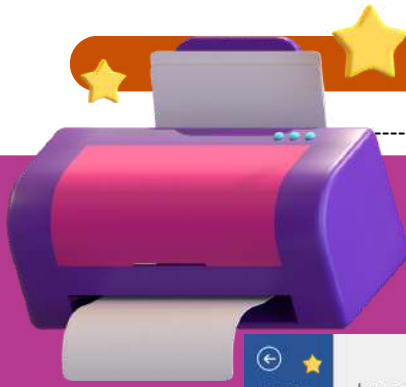
não se esqueça desse atalho!

Ação	Caminho / Atalho	Função
 Copiar / Mover	Ctrl + C / Ctrl + X Ctrl V	Duplicar ou mover arquivos e pastas
 Renomear	F2	Alterar nome de arquivo ou pasta
 Excluir permanenten	Delete / Ctrl + Z	Enviar à Lixeira ou desfazer exclusão
 Criar nova pasta	Ctrl + Shift + N	Criar diretório vazio
 Pesquisar arquivos	Campo de busca do Explorador	Localizar por nome, tipo ou data
 Navegar entre pastas	Alt + Seta Esquerda / Direita	Voltar ou avançar na navegação

DICA  
WORD V

IMPRESSÃO

conteúdo favorito de bancas!



A funcionalidade de impressão em um processador de texto, como o Word, disponibiliza diversas **opções para personalizar a formatação da saída impressa** de um documento.

A capacidade de **definir intervalos de páginas específicos ou páginas separadas** é uma característica muito útil ao imprimir documentos extensos ou quando você precisa de uma saída específica.



**Intervalos de Páginas com Hífen (-):** Usar o sinal de hífen (-) é uma maneira conveniente de **indicar um intervalo contínuo de páginas**.

- Por exemplo, "2-7" significa que você deseja imprimir as páginas de 2 a 7 do documento.



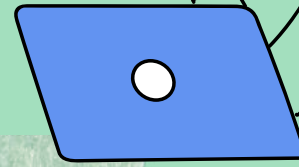
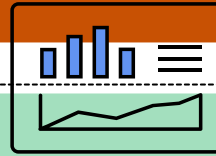
**Páginas Separadas com Ponto-e-Vírgula (;):** O ponto-e-vírgula (;) é usado como um **separador para indicar páginas separadas**.

- Por exemplo, "30-35;42" indica que você deseja imprimir as páginas 30 a 35 e a página 42. É uma maneira eficaz de selecionar páginas não contíguas.



**Páginas Separadas com Vírgula (,):** Embora a vírgula (,) pode ser usada como um separador em alguns contextos, em termos de seleção de páginas para impressão, o uso mais comum é o do ponto-e-vírgula (;).

DICA  
EXCEL XV



# FUNÇÃO CONT.SE

a mais cobrada das bancas!

A função "CONT.SE" (ou "COUNTIF" em inglês) no Microsoft Excel é **usada para contar o número de células em um intervalo que atendem a um determinado critério ou condição específica**. Esta função é útil quando você deseja contar quantas células em um intervalo de dados satisfazem a uma regra específica.

## REGRA

- **CONT.SE(intervalo, critérios)**
- "Intervalo" é o intervalo de células que você deseja contar.
- "Critérios" é a condição que as células devem atender para serem contadas.

ENTENDA MELHOR COM O EXEMPLO:

**=CONT.SE(B2:B10, ">=70")**

- Isso contará o número de células no intervalo B2:B10 que contêm valores maiores do que ou iguais a 70.

## LEMBRE-SE!



A função "CONT.SE" no Excel considera apenas uma única condição. Se você precisar contar com base em múltiplos critérios, pode usar a função "CONT.SES"

**DICA**  
**MALWARES III**



**VÍRUS**



Um vírus é um tipo de **malware** que **gruda em um programa** ou **arquivo hospedeiro** e só age quando esse **arquivo é executado**.

Como ele se espalha?  
O objetivo principal do vírus é se **replicar** — ou seja, **criar cópias de si mesmo para infectar outros arquivos** e, assim, alcançar mais computadores.

Mas existe um detalhe importante:

Ele **não se espalha sozinho**.

Depende sempre da **execução do arquivo ou programa** onde está escondido.

O que um vírus pode fazer no sistema?  
Depois de **ativado**, ele pode causar vários problemas, como:

- Mostrar mensagens indesejadas
- Deixar o sistema lento
- Apagar arquivos
- Danificar dados importantes
- Causar falhas graves no computador

**COMPOSIÇÃO DO VÍRUS**

INFECÇÃO	ATIVAÇÃO	CARGA ÚTIL
porta de entrada que o vírus utiliza para entrar em um sistema e começar a sua disseminação	evento ou condição específica que ativa a carga útil de um malware, vírus ou outro tipo de código malicioso.	ações específicas que ele executa uma vez que foi ativado, seja por meio da execução do programa hospedeiro ou através do acionamento de um gatilho.



DICA

APLICAÇÃO DA LEI 8112/1990

A Lei nº 8.112/1990 estabelece o **regime jurídico dos servidores públicos civis da União, das autarquias federais (inclusive as em regime especial) e das fundações públicas federais**. Isso significa que as disposições desta lei se aplicam exclusivamente aos servidores públicos civis federais que ocupam cargos efetivos ou comissionados na esfera federal do governo brasileiro.



APLICAÇÃO DA LEI  
8112/90

As disposições da Lei n. 8.112 **não se aplicam a todos os agentes públicos**, vamos esquematizar isso?

NÃO SE APLICA

- Aos **empregados públicos federais, que são regidos pelas disposições da Consolidação das Leis do Trabalho (CLT)**. Esses empregados têm um vínculo de emprego público, mas não são considerados servidores públicos estatutários.
- Aos **servidores públicos dos Estados, do Distrito Federal e dos Municípios**. Cada ente federativo possui sua própria legislação e regime jurídico para seus servidores, que pode ser diferente da legislação federal.
- **Aos militares**. Os militares das Forças Armadas têm um regime jurídico próprio, regido por leis específicas das Forças Armadas, e não estão sujeitos à Lei n. 8.112/1990.

SE APLICA





- Aos **servidores estatutários da administração direta federal**, ou seja, aqueles que trabalham diretamente nos órgãos da União, como ministérios e secretarias federais.
- Aos **servidores das autarquias federais, incluindo aquelas em regime especial**. As autarquias são entidades da administração indireta que desempenham funções específicas e têm autonomia administrativa.
- Aos **servidores das fundações públicas federais**, que são entidades com personalidade jurídica de direito privado, mas que têm finalidade pública e são vinculadas à administração pública federal.

DICA 54

DIREITOS E VANTAGENS XXVIII

CONCESSÕES

De acordo com o artigo 97 da lei 8112/90, os servidores públicos federais **têm direito a se ausentar do serviço sem desconto na remuneração** nos seguintes casos:

 <p><b>DOAÇÃO DE SANGUE (ART. 97, I)</b> 01 dia de ausência;</p>	 <p><b>ALISTAMENTO OU RECADASTRAMENTO ELEITORAL (ART. 97, II)</b> período comprovadamente necessário para o alistamento ou recadastramento eleitoral, limitado a no máximo 02 dias.</p>
 <p><b>CASAMENTO (ART. 97, III)</b> 08 dias consecutivos de ausência.</p>	 <p><b>FALECIMENTO DE PARENTES (ART. 97, III)</b> CÔNJUGE, COMPANHEIRO, PAIS, MADRATA OU PADRASTO, FILHOS, ENTEADOS, MENOR SOB GUARDA OU TUTELA E IRMÃOS, 08 dias consecutivos de ausência.</p>

Além desses casos, a lei prevê algumas **regras específicas** para servidores **estudantes e servidores com deficiência**:



- Servidores **estudantes** podem ter horários de trabalho diferenciados, mas é necessário compensar o horário em acordo com a chefia.



- Servidores **com deficiência** têm mais flexibilidade de horário e não precisam compensar o horário, assim como servidores com dependentes deficientes.

## DOS DIREITOS E DEVERES INDIVIDUAIS E COLETIVOS

Os direitos individuais e coletivos são direitos fundamentais relacionados ao direito à vida e à liberdade, tanto de indivíduos quanto de grupos organizados ou formados a partir de características específicas, garantindo, assim, os seguintes requisitos fundamentais:



### DIREITO À SEGURANÇA

É de responsabilidade do Estado assegurar a segurança dos cidadãos, punindo aqueles que não cumprem as leis e normas estabelecidas, além de assegurar-lhes a defesa em caso de violação de normas da Constituição.



### DIREITO À LIBERDADE

O indivíduo não pode ser privado de sua liberdade, a menos que viole a lei. Esse direito também inclui o direito de ir e vir, a liberdade de expressão e pensamento, a liberdade religiosa, filosófica e política.



### DIREITO À VIDA

Todos têm direito à vida e à existência, podendo viver dignamente, preservando a integridade física e moral.



### DIREITO À PROPRIEDADE

Este é um dos direitos mais importantes por assegurar que todos tenham a oportunidade de morar e sobreviver dignamente.



### DIREITO À IGUALDADE

Todos são iguais perante a lei, independentemente de gênero, raça, sexualidade, etnia e crenças.

O Direito nem sempre pode ser aplicado de forma simples. O mesmo ocorre em relação aos direitos e garantias fundamentais. Em muitos casos, é possível **haver um conflito entre os direitos fundamentais** de cada das partes, sendo reconhecido como **colisão de direitos fundamentais**, nos casos em que mais de um direito fundamental é discutido.

Ao considerar que certos direitos poderão ser reduzidos, será possível recorrer à ponderação de direitos e da adequação em cada caso específico.

## DICA

### DIFERENÇAS ENTRE DIREITOS E GARANTIAS FUNDAMENTAIS

Conforme mencionado anteriormente, os direitos e garantias fundamentais devidamente regulamentados asseguram a dignidade da pessoa humana.

Sua principal diferença está na área protetiva. Enquanto as **garantias fundamentais** se referem a questões mais restritas, **os direitos fundamentais** integram todo o sistema constitucional, sendo válidos tanto no âmbito nacional quanto em escala internacional. Vamos juntos aprender a diferenciar um conceito do outro?

DICA

PRINCÍPIOS DA SEGURANÇA JURÍDICA

O direito adquirido, o ato jurídico perfeito e a coisa julgada são formas de garantir que as leis não mudem para prejudicar coisas já estabelecidas.

**GARANTEM** a irretroatividade das leis.

LEMBRE-SE!

Essa irretroatividade, entretanto, não é absoluta. O Estado pode editar leis retroativas, desde que beneficiem os indivíduos, impondo-lhes situação mais favorável do que a que existia sob a vigência da lei anterior.

definição dos conceitos

O **direito adquirido**: aquele que está incorporado ao patrimônio do particular, uma vez que foram cumpridos todos os requisitos aquisitivos exigidos pela legislação vigente.



**exemplo:** se você cumprir todos os requisitos para se aposentar sob a vigência de uma lei X. Após cumpridas as condições de aposentadoria, mesmo que seja criada lei Y com requisitos mais gravosos, você terá direito adquirido a se aposentar.

LEI não PREJUDICARÁ

O **ato jurídico perfeito**: aquele que reúne todos os elementos fundamentais exigidos pela lei.



**exemplo:**

Utilize-se como exemplo um contrato celebrado hoje, sob a influência de uma lei X.



A **coisa julgada**: aquela decisão judicial da qual não há mais recurso.

DICA

PESSOA NATURAL E DIREITOS DA PERSONALIDADE I



PESSOA NATURAL

A personalidade jurídica refere-se à **capacidade de adquirir direitos e assumir obrigações** no âmbito jurídico, sendo um atributo do **sujeito de direito**.

LEMBRE-SE!



O **Nascituro** é um ser em **vida intrauterina**;

**Concepturo**, também conhecido como **prole eventual**, **não chegou a ser concebido**.

O **Natimorto** De acordo com o Enunciado 1 do CJF, trata-se do **feto que nasceu sem vida**, devendo ser registrado em um livro próprio do cartório de registros civis.



Existem três **teorias** sobre a **personalidade** do **nascituro** (natureza jurídica do nascituro):

- **Teoria Natalista:** a personalidade jurídica só seria **adquirida após o nascimento com vida**, considerando o nascituro como mera expectativa de direito.
- **Teoria da Personalidade Condicional:** o **nascituro teria personalidade apenas para direitos especiais**, condicionando a aquisição de direitos econômicos ao nascimento com vida, mas os direitos da personalidade não seriam sujeitos a condições.
- **Teoria Concepcionista:** o **nascituro possui personalidade jurídica desde a concepção**, incluindo efeitos patrimoniais. O Enunciado 1 do CJF **adota** essa posição, **protegendo o natimorto em relação aos direitos da personalidade**. Clóvis Beviláqua e parte da doutrina contemporânea sugerem que o Código Civil parece adotar a teoria natalista.

**Neomorto x natimorto:** A distinção entre **neomorto** e **natimorto** é relevante no Direito Civil, especialmente em relação à **herança**. O **neomorto nasceu vivo** e obteve personalidade jurídica, enquanto o **natimorto não demonstrou sinais de vida**, faltando o elemento "com vida" para adquirir personalidade.



DICA

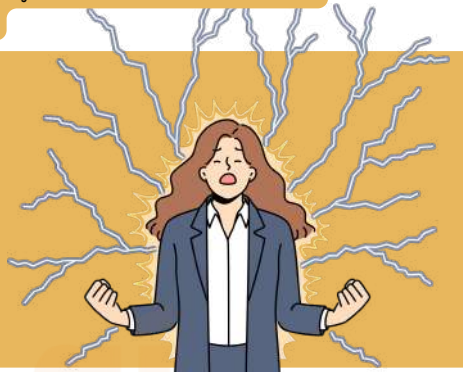
DAS PESSOAS JURÍDICAS II

DESCONSIDERAÇÃO DA  
PERSONALIDADE JURÍDICA

A desconsideração da personalidade jurídica é um instituto legal que permite que, em **casos excepcionais**, a **personalidade jurídica de uma empresa seja ignorada**, visando **responsabilizar diretamente** os **sócios** ou **administradores** pelo **cumprimento de obrigações** ou pela **reparação de danos** causados.

NO BRASIL, O CÓDIGO CIVIL ADOTOU UMA **TEORIA AMPLA DE DESCONSIDERAÇÃO DA PERSONALIDADE JURÍDICA**, EXIGINDO OS SEGUINTE REQUISITOS:

- **Pedido expresso:** O requerimento para a desconsideração pode ser feito por **parte interessada** ou pelo **Ministério Público**.
- **Abuso da personalidade:** Deve ser **comprovado** que houve **desvio de finalidade** ou **confusão patrimonial**, ou seja, que a pessoa jurídica foi utilizada de maneira irregular para **lesar terceiros** ou para **benefício próprio** dos **sócios** ou **administradores**.



A **desconsideração inversa**, por sua vez, é aquela em que a **responsabilidade é direcionada dos sócios ou administradores para a pessoa jurídica**. Isso pode ocorrer, por exemplo, quando se verifica que os bens pessoais dos sócios foram utilizados de forma indevida para o benefício da empresa.

ESSA MODALIDADE ESTÁ PREVISTA NO PARÁGRAFO 3º DO ARTIGO 50 DO CÓDIGO CIVIL.

O Informativo 554 do Superior Tribunal de Justiça (STJ) aborda um importante esclarecimento sobre os requisitos para a desconsideração da personalidade jurídica, conforme previsto no Código Civil brasileiro. O **encerramento das atividades** ou **dissolução irregular da sociedade** não é, por si só, **motivo suficiente para justificar a desconsideração da personalidade jurídica**.

Essa decisão reforça que, para a desconsideração ocorrer, é necessário comprovar que houve desvio de finalidade ou confusão patrimonial, conforme exigido pelo Código Civil. A simples irregularidade no encerramento das atividades ou na dissolução da sociedade não é automaticamente considerada uma causa para desconsiderar a personalidade jurídica.



DICA

# RESPONSABILIDADE CIVIL DO ESTADO I

A responsabilidade civil do Estado refere-se à **obrigação legal que o Estado tem de reparar os danos causados a terceiros em virtude das ações ou omissões de seus agentes, serviços públicos ou políticas públicas.**

Em outras palavras, quando o Estado, por meio de seus funcionários, serviços ou decisões, causa prejuízo a indivíduos ou entidades, ele pode ser responsabilizado e obrigado a indenizar as vítimas pelos danos sofridos.

Todas as pessoas **de direito público respondem objetivamente** pela ação de seus agentes (conduta comissiva).

Existem **dois principais tipos de responsabilidade civil** do Estado, vamos conhecer?

## RESPONSABILIDADE OBJETIVA (OU TEORIA DO RISCO ADMINISTRATIVO)

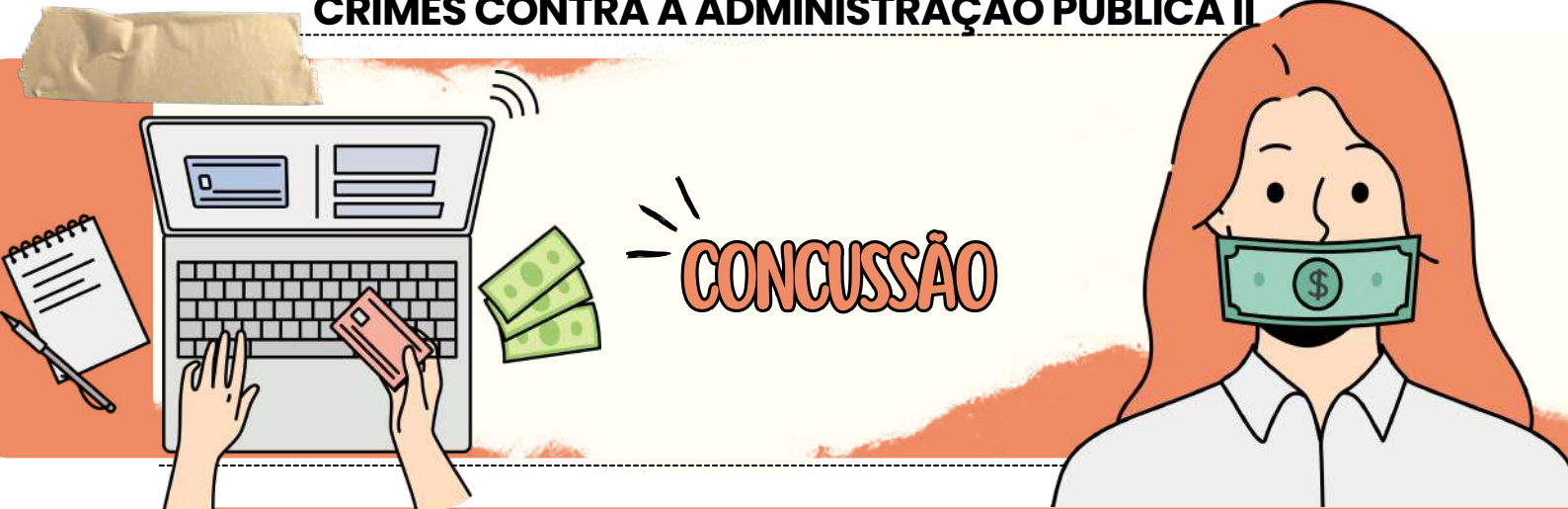
Nesse tipo de responsabilidade, **o Estado é considerado responsável pelos danos causados, independentemente de haver culpa por parte dos agentes públicos.** Basta que **seja demonstrada a relação de causa e efeito entre a ação ou omissão do Estado e o dano sofrido pela vítima.** O fundamento para essa responsabilidade é o risco inerente às atividades estatais, uma vez que o Estado detém o monopólio do uso da força e exerce diversas funções em benefício da sociedade.

## RESPONSABILIDADE SUBJETIVA (OU TEORIA DA CULPA)

Nesse tipo de responsabilidade, **a vítima precisa provar não apenas a relação de causa e efeito entre o dano e a ação do Estado, mas também a existência de culpa ou dolo por parte dos agentes públicos.** Ou seja, é necessário demonstrar que houve negligência, imprudência ou imperícia por parte do Estado ou de seus agentes para que a responsabilidade seja configurada.

DICA

CRIMES CONTRA A ADMINISTRAÇÃO PÚBLICA II



CONCUSSÃO

A Concessão ocorre quando **um agente público exige, em razão de sua função, um benefício para si próprio ou para outra pessoa.**

- ➔ O Artigo 316 do Código Penal Brasileiro define a prática desse ato como crime e prevê **reclusão de 2 a 12 anos, além de uma multa.**
- ➔ Um exemplo de Concessão pode ser observado quando *um juiz solicita propina para não aplicar a pena adequada a um criminoso.*

DIFERENÇA ENTRE DOIS CRIMES: CONCUSSÃO E CORRUPÇÃO PASSIVA

O crime de concessão e o crime de corrupção passiva possuem semelhanças, mas há uma diferença fundamental.

- O crime de **concessão é caracterizado pela atitude de exigir**, enquanto o crime de **corrupção passiva é caracterizado pela atitude de solicitar ou receber.**

FORMA QUALIFICADA

NA MODALIDADE QUALIFICADA DESTE TIPO PENAL, **NÃO BASTA APENAS O RECEBIMENTO INDEVIDO DO TRIBUTO OU CONTRIBUIÇÃO SOCIAL. O FUNCIONÁRIO TAMBÉM DEVE DESVIAR O VALOR EM BENEFÍCIO PRÓPRIO OU DE TERCEIROS,** CONFORME DEFINIDO NO ARTIGO 316, §2º.



DICA

CRIMES CONTRA A ADMINISTRAÇÃO PÚBLICA VI

ADVOCACIA ADMINISTRATIVA  
O QUE É E COMO SE CONFIGURA?



- A MODALIDADE CULPOSA DO CRIME NÃO É ACEITA;
- A TENTATIVA É PERMITIDA.



A advocacia administrativa, descrita no artigo 321 do Código Penal, é uma conduta criminosa que consiste em **um servidor público defender interesses particulares perante o órgão em que trabalha**. Vale destacar que a atividade não se relaciona diretamente com a advocacia profissional.



A pena prevista para o delito é de **detenção de 1 a 3 meses e multa**. No entanto, caso o interesse defendido **não seja legítimo**, a pena pode ser ainda mais severa, variando de **3 meses a 1 ano e multa**.



- O sujeito ativo é **qualquer funcionário público**, ou seja, **não há qualquer restrição ao seu cargo ou função**, desde que ele se valha desta posição para realizar a sua conduta.
- O objetivo deve ser sempre a **defesa de interesses privados perante a administração pública**.

- O SUJEITO ATIVO DO CRIME **DEVE SER FUNCIONÁRIO PÚBLICO** (CRIME PRÓPRIO), MAS RESPONDERÁ **TAMBÉM O PARTICULAR QUE O AUXILIA**, ATUANDO COMO **"TESTA-DE-FERRO"**, O QUE É MUITO COMUM NA PRÁTICA.
- A CONDOTA REPRESENTA UMA **AMEAÇA À INTEGRIDADE DA ADMINISTRAÇÃO PÚBLICA**, QUE DEVE AGIR EM BENEFÍCIO DO INTERESSE COLETIVO E NÃO DE INTERESSES PARTICULARES.



**JURISPRUDÊNCIA:** NÃO SERÁ CONSIDERADO CRIME A ATIVIDADE DE PRESTAR SIMPLES INFORMAÇÕES OU PEQUENO AUXÍLIO **SEM SE VALER DAS FACILIDADES DO CARGO**, SEM QUALQUER OUTRA MANIFESTAÇÃO DEMONSTRATIVA DE PATROCÍNIO.

DICA

LEI N. 14.133/2021 – LICITAÇÕES PÚBLICAS



DISPENSA DE LICITAÇÃO

A dispensa ocorre quando a lei permite não realizar licitação, mesmo havendo possibilidade de competição.

A Lei nº 14.133/2021 estabelece os casos em que a licitação é dispensável

**Pequenos valores**

- Até R\$ 100.000,00 → obras, serviços de engenharia e manutenção de veículos
- Até R\$ 50.000,00 → outros serviços e compras

**Licitação anterior sem sucesso (até 1 ano)**

- Sem interessados ou propostas inválidas.
- Propostas muito acima do mercado.

**Casos específicos:**

- Peças para manutenção durante garantia
- Acordo internacional com condições vantajosas
- Pesquisa e desenvolvimento (até R\$ 300.000 em obras/serviços)
- Transferência/licenciamento de tecnologia
- Gêneros perecíveis (hortifrúti, pães etc.)
- Alta complexidade tecnológica e defesa nacional
- Padronização das Forças Armadas
- Operações de paz no exterior
- Abastecimento de tropas em trânsito
- Reciclagem por cooperativas de baixa renda
- Obras de arte e objetos históricos
- Serviços sigilosos de investigação
- Medicamentos para doenças raras

**Situações estratégicas e emergenciais:**

- Cumprir objetivos da Lei de Inovação (Lei 10.973/2004)
- Segurança nacional
- Guerra, estado de defesa/sítio, intervenção federal



**EMERGÊNCIA OU CALAMIDADE PÚBLICA**  
(PRAZO MÁX. 1 ANO, SEM PRORROGAÇÃO)





DICA

LEI N. 14.133/2021 – LICITAÇÕES PÚBLICAS



DISPENSA DE LICITAÇÃO

A dispensa ocorre quando a lei permite não realizar licitação, mesmo havendo possibilidade de competição.

A Lei nº 14.133/2021 estabelece os casos em que a licitação é dispensável

Contratações internas e institucionais:

- Compra de bens/serviços de órgãos públicos criados para esse fim
- Intervenção no domínio econômico
- Contrato de programa com ente federativo
- Transferência de tecnologia para produtos estratégicos do SUS
- Profissional técnico para comissão avaliadora
- Associação sem fins lucrativos de pessoas com deficiência
- Instituição brasileira sem fins lucrativos para ensino, pesquisa e inovação
- Fundação que produz insumos estratégicos para saúde
- Entidade sem fins lucrativos para cisternas e acesso à água
- Entidade sem fins lucrativos para Cozinha Solidária

DETALHES IMPORTANTES

- **Valores** → somatório anual por unidade gestora e por objeto semelhante.
- **Consórcios públicos/agências executivas** → limites dobrados.

http://



**Preferência:** publicar aviso no site oficial por mín. 3 dias úteis para receber propostas.

**Preferência:** pagamento via cartão de pagamento (extrato no PNCP).



OBRAS/SERVIÇOS DE ENGENHARIA PARA P&D → SEGUEM REGULAMENTO ESPECIAL.

**Emergência** = manter serviço público + seguir valores de mercado.



DICA

PRINCÍPIOS BÁSICOS

FONTES E FORMAS DE EXPRESSÃO DO DIREITO ADMINISTRATIVO

As fontes e formas de expressão do Direito Administrativo referem-se às origens e meios pelos quais as regras e princípios desse ramo do direito são estabelecidos e manifestados.



Vamos entender em primeiro momento **como essas fontes se dividem:**

**FONTE FORMAL**

A fonte formal do Direito Administrativo se refere à maneira pela qual as normas jurídicas são criadas, estabelecidas e manifestadas. São as criações do Estado a partir do processo formal, as leis em sentido genérico.

Ex. Constituição Federal, Leis complementares, Leis ordinárias, Resoluções.

**FONTE MATERIAL**

A fonte material do Direito Administrativo se refere à origem da norma, ou seja, à realidade, aos fatos, aos acontecimentos ou às situações que levaram à criação das leis. As fontes materiais ajudam a entender o contexto social, político e econômico que influenciou a elaboração das normas administrativas.

**ATENÇÃO!**

A **JURISPRUDÊNCIA em regra sempre será fonte material**, todavia, quando a decisão tiver feito erga omnes ou a súmula possuir efeito vinculante, será fonte formal.

A **ANALOGIA** está presente na LINDB, todavia, para a **DOCTRINA não é claramente uma fonte do direito administrativo**, a maioria dos autores não cita como FONTE. (Para a JURISPRUDÊNCIA a analogia é uma fonte, inclusive STF E STJ aplicam muito em casos concretos).

**COSTUMES E PRAXE ADMINISTRATIVA são fontes INORGANIZADAS**, **COSTUME** são fontes não escritas e não podem ir contra a lei, pois, assim não podem ser considerados fontes de direito. **PRAXE ADMINISTRATIVA** não tem aspecto subjetivo, é desconhecido da população em geral.

*curiosidade!*



Q "erga omnes" X

é uma expressão usada principalmente no meio jurídico, para indicar que os efeitos de algum ato ou lei atingem todos os indivíduos

DICA

PRINCÍPIOS EXPLÍCITOS DA ADMINISTRAÇÃO PÚBLICA

PRINCÍPIOS EXPLÍCITOS DA ADMINISTRAÇÃO PÚBLICA

Você sabe o que é?

A atuação da Administração Pública, **em todos os seus níveis**, está sujeita à observância de princípios constitucionais específicos: **legalidade, impessoalidade, moralidade, publicidade e eficiência**. Esses princípios **têm aplicação obrigatória em toda a extensão da Administração Pública, abrangendo tanto a esfera direta quanto a indireta, além dos três Poderes (Executivo, Legislativo e Judiciário) e todas as esferas de governo (União, Estados, Distrito Federal e Municípios)**.



A legalidade é um princípio fundamental no contexto de um Estado democrático de direito, **representando a sujeição do Estado às leis**. Através do estrito cumprimento das leis, a vontade do povo é efetivada e, assim, o interesse público é preservado. É importante destacar que ao mencionarmos "lei", não estamos limitando a referência apenas às leis formais, que são elaboradas pelo Poder Legislativo. De acordo com o princípio da legalidade, **todas as normas devem ser respeitadas, incluindo os atos infralegais, como decretos, portarias e instruções normativas**.

**Resumidamente** falando...

A Administração Pública **deve atuar de acordo com a lei, agindo apenas dentro dos limites estabelecidos pela legislação** e respeitando os direitos dos cidadãos.

DICA

AGENTES PÚBLICOS III



**Agentes Políticos**

exercem funções políticas e de alta direção.

Dentro do âmbito do Poder Executivo, os agentes políticos referem-se aos indivíduos que ocupam os cargos de mais alta hierarquia na administração pública. Isso inclui os líderes do Poder Executivo, como o Presidente, Governador e Prefeito, assim como seus Ministros e Secretários Estaduais e Municipais. Houve um período de incerteza quanto à inclusão dos Magistrados na categoria dos agentes políticos.



**Recurso Especial 228.977, STF.**

Os magistrados enquadram-se na espécie agente político, investidos para o exercício de atribuições constitucionais, sendo dotados de plena liberdade funcional no desempenho de suas funções, com prerrogativas próprias e legislação específica.

e quanto aos membros dos Tribunais de Contas e os membros do Ministério Público?



No contexto dos membros dos Tribunais de Contas, surge uma situação notável: a **doutrina os categoriza como agentes políticos**, enquanto o **STF adota uma perspectiva contrária, considerando-os como agentes administrativos**.



*dicas*

Se a questão da sua prova requer a classificação dos membros dos Tribunais de Contas com base no entendimento do STF, a resposta inequívoca é que eles são claramente considerados agentes administrativos.

DICA

AGENTES PÚBLICOS VI

CARGO, EMPREGO  
E FUNÇÃO PÚBLICA

função pública



- ✓ Diz respeito a atribuições **temporárias, específicas e transitórias**, muitas vezes exercidas por **servidores efetivos ou empregados públicos**.
- ✓ Pode envolver, por exemplo, **substituições temporárias em cargos vagos ou licenças de ocupantes regulares de cargos ou empregos públicos**.
- ✓ As funções públicas **podem ser exercidas por servidores de diferentes áreas ou setores**, conforme a necessidade.
- ✓ **Não é uma forma de vinculação permanente**, mas sim uma atuação temporária para suprir demandas momentâneas.



CARACTERÍSTICAS DOS AGENTES TEMPORÁRIOS

- ✓ Admitidos temporariamente;
- ✓ Não há obrigatoriedade de realizar concurso, somente mero processo seletivo;
- ✓ Não ocupam cargo ou emprego público, apenas desenvolve uma função pública;
- ✓ São regidos por uma lei própria;
- ✓ Suas causas são julgadas pela Justiça comum e não pela Justiça do Trabalho

## DICA

## ADMINISTRAÇÃO PÚBLICA II



A organização administrativa refere-se à **estruturação e ao funcionamento das entidades e órgãos que compõem a administração pública** em todos os níveis (federal, estadual, municipal).

A organização administrativa busca estabelecer uma **divisão de responsabilidades, funções e competências** de forma a garantir a eficiência, eficácia e legalidade na prestação de serviços públicos e na execução das políticas governamentais.

## ADMINISTRAÇÃO DIRETA



A administração direta é composta **pelos órgãos e entidades que fazem parte da estrutura central do governo ou da administração centralizada**. Isso inclui os **ministérios, secretarias de estado, departamentos e repartições públicas**. Esses órgãos **estão diretamente subordinados ao Poder Executivo**, geralmente representado pelo presidente, governador ou prefeito, dependendo do nível de governo.

A administração **direta possui uma relação mais próxima com o chefe do poder executivo e é responsável pela execução direta das atividades e serviços públicos**. Ela é mais flexível em termos de gestão, pois as decisões são tomadas de forma mais centralizada e ágil.

## ADMINISTRAÇÃO INDIRETA



A administração indireta é **composta por entidades que possuem personalidade jurídica própria e atuam de forma autônoma**, embora vinculadas ao Estado. Essas entidades foram criadas para descentralizar a execução de determinados serviços públicos, permitindo uma gestão mais especializada e flexível. A administração indireta é, muitas vezes, **utilizada para setores que exigem uma abordagem mais empresarial ou técnica**.

Em resumo, lembre-se das **principais diferenças**:

A **administração pública direta** é constituída pelos **órgãos diretamente subordinados** ao chefe do poder executivo



Enquanto a **administração pública indireta** envolve **entidades com personalidade jurídica própria** que atuam de forma descentralizada e mais especializada.

## DICA

### SERVIDORES PÚBLICOS EM SENTIDO AMPLO E RESTRITO

O conceito de servidores públicos pode ser abordado em sentido amplo e em sentido restrito, dependendo do escopo de análise.

Vou **DIFERENCIAR** ambos os conceitos, vamos lá?



Nesse sentido mais amplo, servidores públicos referem-se a **todas as pessoas que exercem atividades a serviço do Estado ou das entidades públicas, independentemente do tipo de vínculo empregatício**. Isso inclui não apenas aqueles submetidos aos regimes estatutários ou celetistas, mas também outros arranjos de trabalho, como

contratados temporários, empregados de empresas públicas ou sociedades de economia mista e até mesmo profissionais que atuam em parcerias público-privadas.

Em suma, **engloba todos os indivíduos que contribuem para a execução das atividades e serviços públicos**.

Em um sentido mais restrito, servidores públicos referem-se aos **indivíduos que ocupam cargos efetivos na administração direta ou que mantêm vínculo empregatício regido por estatuto, bem como aqueles que desempenham funções em empresas estatais, sociedades de economia mista ou autarquias**.



Esse grupo inclui os **servidores concursados ou nomeados para cargos públicos permanentes, que são submetidos ao regime estatutário ou ao regime celetista em entidades da administração indireta**.

DICA

ADMINISTRAÇÃO PÚBLICA III

XIX - somente por lei específica poderá ser criada autarquia e autorizada a instituição de empresa pública, de sociedade de economia mista e de fundação, cabendo à lei complementar, neste último caso, definir as áreas de sua atuação;



exemplos de **autarquias**

BANCO CENTRAL, INSS, INCRA  
regime jurídico  
de contratação é **estatutário**

AUTARQUIAS

Você sabe o que é?

A criação de autarquias deve ocorrer **mediante a promulgação de uma legislação dedicada**, uma vez que tais organizações **constituem pessoas jurídicas de direito público, sem fins lucrativos** e se dedicam à execução de funções próprias do Estado.

Lembre-se elas não tem poder legislativo.



exemplos de **fundações públicas**

FUNAI, FUNASA, HEMOCENTRO  
regime jurídico  
de contratação é **estatutário**

FUNDAÇÕES PÚBLICAS

Você sabe o que é?

As fundações públicas podem ser **estabelecidas por meio de lei ou receber a autorização legal para sua formação**. Quando criadas diretamente por lei, adquirem a natureza jurídica de entidades públicas, assemelhando-se a autarquias (sendo então chamadas de fundações autárquicas).

Quando autorizada sua criação por lei, **assumem a natureza jurídica de entidades privadas de direito público**. Independentemente do cenário, a definição dos campos em que essas fundações atuarão é uma responsabilidade reservada à legislação complementar. Exercem atividades de interesse social, tais como: educação, cultura e também não pode ter fins lucrativos.

DICA

## REMUNERAÇÃO DOS AGENTES PÚBLICOS II

### VENCIMENTOS

Também conhecida como remuneração em sentido estrito, a **remuneração dos servidores públicos estatutários engloba o conjunto de valores recebidos por esses servidores.**

Isso inclui o **vencimento básico**, que **corresponde ao nível ocupado por cada servidor em sua carreira, e também compreende as vantagens pecuniárias legalmente previstas, como gratificações, adicionais, abonos e ajudas de custo**



### SALÁRIO

Por **salário**, entende-se o **montante pago aos empregados públicos**, mesmo que façam parte das entidades da administração indireta.

Esses empregados estão sujeitos ao mesmo regime jurídico aplicado aos trabalhadores do setor privado, assegurando-lhes todas as regras e direitos garantidos a essa categoria.

No âmbito das leis de nosso sistema legal, as disposições relativas aos empregados públicos, assim como aos empregados em geral, estão **estabelecidas na Consolidação das Leis do Trabalho (CLT).**



# CHEGAMOS AO FIM



Parabéns, você acaba de conhecer a nossa amostra para o concurso da **Universidade Federal do Paraná (UFPR)**!


Esperamos que esta breve demonstração tenha despertado seu interesse e mostrado como nosso material pode ajudá-lo a **conquistar sua** tão sonhada **aprovação**.

Se você deseja se **destacar** frente à concorrência, você precisa **estudar** com o **material do Memoriza.ai**

Agora é com você: **quer ser aprovado** e tomar **posse** no concurso ainda em 2026?

Então...

→ [clique aqui para conhecer o material completo](#)



Professor  
**Carlos Fagundes**  
Sócio Fundador do MA

**Obstáculo** é aquilo que  
você vê quando tira os  
olhos do seu **propósito**.

→ [Acesse nosso Instagram](#)