

AMOSTRA

**Universidade Federal do
Maranhão**

**REVISÃO
DE
VÉSPERA**

Assistente em Administração



memoriza.ai



FALA, FUTURO APROVADO NO CONCURSO DA UFMA!

Seja muito bem - vindo!

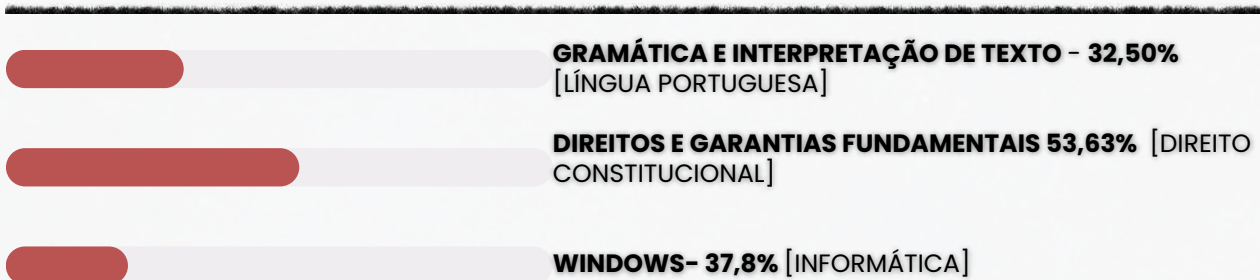
VOCÊ ACABA DE BAIXAR A AMOSTRA DO MEMORIZA.AÍ PARA ESTE CONCURSO.

O **Memoriza.aí** é um material que contém **dicas estratégicas** dos assuntos que certamente vão cair na sua prova!

Nossa equipe pedagógica realizou uma **análise** de **mais de 50000 questões** de **concursos anteriores** e identificou os **assuntos chave** que sempre se repetem nas últimas provas.

Por meio dessa **análise** das questões da **banca** e do **concurso** desenvolvemos um **material específico** com **dicas ilustradas** e **gatilhos emocionais** para melhorar sua memorização, de modo que você poderá focar exatamente nos assuntos que serão cobrados na sua prova.

Veja no gráfico abaixo uma breve demonstração dos **temas mais frequentes** das **provas** identificados pela nossa equipe pedagógica:



É como se a gente fizesse todo **trabalho duro** por você e te entregasse o que você precisa. Com isso, **você ganha muito tempo!**

Veja só o depoimento de um de nossos alunos que foi **APROVADO** recentemente no concurso:

Oiii! Boa tarde!

Ana Luiza



Pensei mto antes de vir aqui, mas sei que feedbacks são importantes, e eu não podia deixar de agradecer pelo material. Ano passado comprei o material da EBSE RH de vocês, e fui aprovada em segundo lugar, no HUNIFAP.

Foi o único material que estudei, e por ser de fácil linguagem e bem gráfico (eu sou muuuuito visual), deu mto bom pra mim!

Parabéns pelo trabalho!!

Caso tenha qualquer dúvida, você pode entrar em contato conosco enviando seus questionamentos para o suporte:



contato@memorizaai.com.br

ou



[clique aqui](#) para acionar nosso time via **whatsapp**.





QUER SER O PRÓXIMO APROVADO?

[clique aqui e saiba como](#)

CONTEÚDO PROGRAMÁTICO

Abordamos **todas as disciplinas exigidas** do edital

NO MATERIAL COMPLETO VOCÊ TERÁ ACESSO AS DISCIPLINAS DE:

-  Língua Portuguesa
-  Noções de Informática
-  Legislação e Normas
-  Conhecimentos Específicos

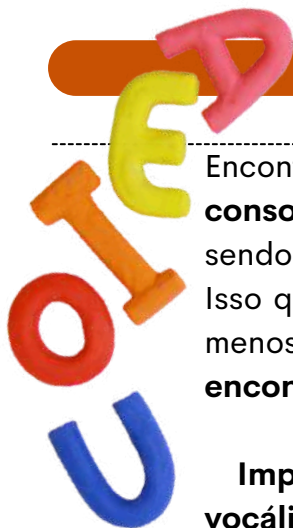
VEJA ABAIXO A AMOSTRA COM O FORMATO DO MATERIAL QUE VOCÊ PODE TER ACESSO PARA AUMENTAR SUA PONTUAÇÃO NESSA RETA FINAL!

→ [clique aqui para conhecer o material completo](#)



ASSISTENTE EM ADMINISTRAÇÃO

memoriza.



DICA

ENCONTROS VOCÁLICOS

Encontros vocálicos são encontros de **vogais** ou **semivogais**, **sem consoantes intermediárias**. Eles acontecem na **mesma** ou em **outra sílaba**, sendo classificados em: **ditongo**, **tritongo** e **hiato**.

Isso quer dizer que quando vogais ou semivogais (sons vocálicos ditos com menos força) aparecem umas ao lado das outras numa palavra, acontece um **encontro vocálico**.

Importante: se houver uma **consoante entre as vogais**, não há encontro **vocálico**.

DITONGO

Nos ditongos, ocorre o **encontro de uma vogal com uma semivogal**, e quando fazemos a separação das suas sílabas, **as duas ficam na mesma sílaba**.

Exemplos: papai (pa-pai), oi (a palavra "oi" não se separa), sabão (sa-bão).

De acordo com a **posição da vogal** e da **semivogal**, os ditongos podem ser: **crescientes** ou **decrecientes**.

→ **Ditongos crescentes** são aqueles em que a **semivogal vem antes da vogal** (sv + v).
Exemplos: igual (i-guai), quota (quo-ta), pátria (pá-tria).

→ **Ditongos decrescentes** são aqueles em que a **vogal vem antes da semivogal** (v + sv).
Exemplos: meu (meu), herói (he-rói), cai (cai).

De acordo com a **pronúncia**, os ditongos podem ser **orais** ou **nasais**.

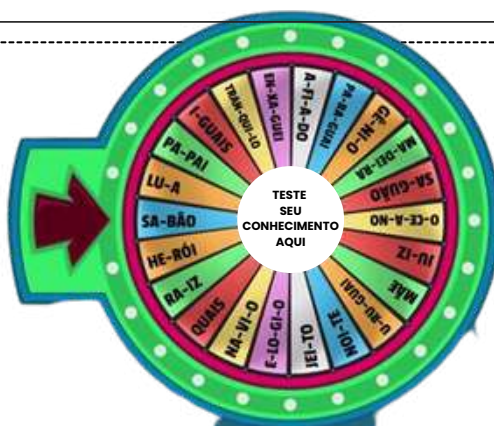
→ **Ditongos orais** são os pronunciados apenas pela boca. É o caso de ai, ia, iu, ui, eu, éu, ue, ei, éi, ie, oi, ói, io, au, ua, ao, oa, ou, uo, oe, eo, ea. Exemplos: mau (mau), sei (sei), viu (viu).

→ **Ditongos nasais** são os pronunciados pela boca e pelo nariz. É o caso de ão, ãe, ãe, am, an, em, en, ãi, ui (ocorre apenas na palavra "muito"). Exemplos: mãe (mãe), sabão (sa-bão), muito (mui-to).

TRITONGO

Nos tritongos, ocorre o **encontro semivogal, vogal e semivogal** (sempre nessa ordem), e quando fazemos a separação das suas sílabas, as três ficam na **mesma sílaba**.

Exemplos: iguais (i-guais), saguão (sa-guão), uruguaio (u-ru-guai-o).



HIATO

Nos hiatos, ocorre apenas o **encontro de vogais** (nunca de semivogais), e quando fazemos a separação das suas sílabas, cada vogal fica numa sílaba diferente.

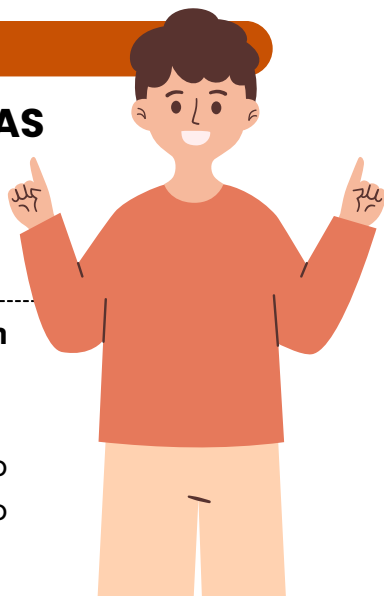
Exemplos: álcool (ál-co-ol), navio (na-vi-o), saída (sa-í-da).

DICA

ACENTUAÇÃO DE PALAVRAS OXÍTONAS

As palavras oxítonas são aquelas que têm a **última sílaba tônica**, isto é, é a sílaba mais forte da palavra. Essas palavras podem ou não ser acentuadas.

- Recebem o acento gráfico as palavras oxítonas que **terminam em: a/as, e/es, o/os e em/ens.**
- As palavras com terminação **r, l, z, x, i, u, im, um e om** são naturalmente palavras oxítonas, **não** sendo necessário o acento agudo.



ACENTUAÇÃO GRÁFICA

As palavras oxítonas **recebem a acentuação gráfica** quando **terminam em:**

- **Vogais tônicas - á, -ás, - é, -és, -ó, -ós:**
ex. sofá; crachás; filé;

- **Ditongo nasal -ém ou -éns:**
ex. ninguém; mantém; porém;

- **Ditongos abertos -ói, -éu, -éi:**
ex. chapéu; papéis; heróis;

Acentuação de **formas verbais das oxítonas** com pronomes **enclíticos:**

Terminadas em -a:

- conservá-lo;
- prepará-lo;
- acariciá-lo.

Terminadas em -e:

- vendê-lo;
- dizê-lo;
- fazê-lo.

Terminadas em -o:

- pô-lo;
- repô-lo;
- dispô-lo.

Palavras **oxítonas terminadas em "i"** só têm o acento caso a vogal "i" faça parte de um **hiato**. Essa regra **não** é válida se o "i" estiver acompanhado de uma consoante na sílaba.

- **Formas verbais terminadas em i com hiato:** possuí-lo; substituí-lo; atraí-lo.
- **Formas verbais terminadas em i:** dividi-lo; garanti-lo; abri-lo.

LEMBRE-SE!

As palavras oxítonas **são naturalmente acentuadas na última sílaba**, a menos que as regras de acentuação indiquem o contrário.



DICA

COLOCAÇÃO PRONOMINAL IV



MESÓCLISE

A **mesóclise** acontece quando o **pronome oblíquo aparece no meio do verbo, entrecortando a palavra**. O **pronome liga-se ao verbo por meio do hífen**. A mesóclise pode ocorrer se **duas condições acontecerem**:

- ✓ **Não** houver **justificativa para uso de próclise** (ou seja, não há nenhuma palavra atrativa antes do verbo); e
- ✓ O **verbo estiver conjugado no tempo futuro do modo indicativo** (seja futuro do presente, seja futuro do pretérito).

Observe:

Informar-lhe-ei assim que possível.

Nesse caso, a forma verbal "**informarei**" está cortada ao meio pelo pronome "**lhe**", sendo um **exemplo de mesóclise**. Isso ocorreu pois **não há nenhuma palavra atrativa antes do verbo e porque a conjugação está no tempo futuro do presente do modo indicativo**.

→ **EXEMPLOS DE MESÓCLISE**

- **Consultar-lhe-ei** sobre esse assunto amanhã.
- **Dir-lhe-iam** as novidades se fosse possível.
- **Revelar-nos-ia** os segredos se pudesse.

A mesóclise praticamente **não existe** na linguagem oral e na linguagem escrita informal.

PORTANTO, SE HOUVER FATORES QUE EXIGEM TANTO A PRÓCLISE QUANTO A MESÓCLISE NA MESMA FRASE, A PRÓCLISE PREVALECERÁ.

→ **Mesóclise em locuções verbais**

O pronome tende a aparecer entrecortando o primeiro verbo (verbo auxiliar).

Verbo auxiliar + **pronome oblíquo** + verbo auxiliar + verbo principal

Ter-nos-iam informado sobre o resultado muito tempo antes, mas não foi possível.

DICA

CONCORDÂNCIA VERBAL II

TIPOS DE SUJEITO



1

SUJEITO SIMPLES

Ocorre quando há apenas um núcleo (uma palavra principal) representando o sujeito.

Exemplo: O vizinho está chamando.

Aqui, "vizinho" é o núcleo do sujeito.

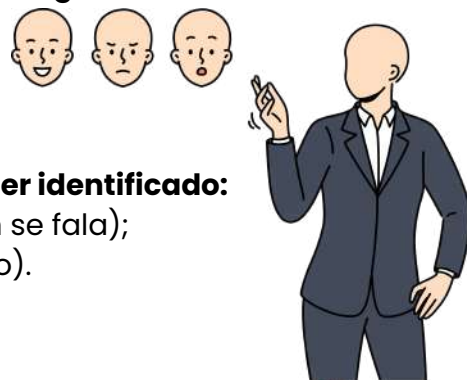
2

SUJEITO COMPOSTO

Acontece quando o sujeito tem **dois ou mais núcleos ligados entre si**.

Exemplo: Minha mãe e meu irmão amam chocolate.

Os núcleos do sujeito são "mãe" e "irmão".



3

SUJEITO OCULTO (OU DESINENCIAL)

O **sujeito não aparece escrito na frase, mas pode ser identificado**:

- pelo **contexto** (quem está falando ou sobre quem se fala);
- ou pela **desinência verbal** (a terminação do verbo).

Exemplo: Estamos muito felizes com a novidade.

O verbo "estamos" indica que o sujeito é "nós".

4

SUJEITO DETERMINADO

É aquele que pode ser **identificado de alguma forma**.

Engloba os sujeitos **simples, compostos e ocultos**.

Exemplo: Carla disse que vai viajar.

O sujeito é "Carla", facilmente reconhecido.

5

SUJEITO INDETERMINADO

Quando **não conseguimos identificar o sujeito**, nem pelo **contexto** e nem pela **forma verbal**.

Geralmente aparece com:

- verbo na **3ª pessoa do singular + "se"** (índice de indeterminação);
- ou **verbo na 3ª pessoa do plural**, sem que se saiba **quem praticou a ação**.

Exemplo: Vive-se bem aqui. (Não sabemos quem vive).

6

SUJEITO INEXISTENTE

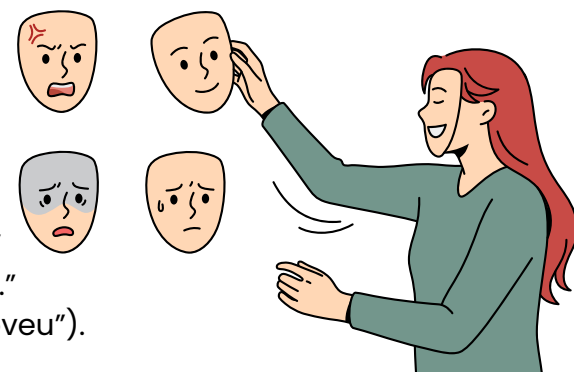
Também chamado de **oração sem sujeito**.

Ocorre com **verbos impessoais**, que **não têm sujeito**.

Principais casos:

- **Fenômenos da natureza:** chover, nevar, trovejar...
- **Tempo decorrido:** "Faz dois anos...", "Eram três horas..."
- **Verbo haver no sentido de existir:** "Há muitas dúvidas."

Exemplo: Choveu a semana toda. (Não existe "quem choveu").





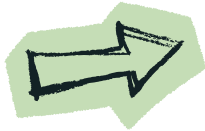
DICA

SISTEMA OPERACIONAL WINDOWS

ARQUIVOS



PRINCIPAIS TIPOS DE ARQUIVOS E EXTENSÕES



Categoria	Descrição	Extensões
Texto e Documentos	Arquivos de escrita e edição	.txt .docx .odt .pdf
Planilhas e Dados	Dados numéricos e tabelas	.xls .xlsx .csv
Imagens	Fotos e gráficos	.jpg .png .gif .bmp
Áudio	Sons e músicas	.mp3 .wav .aac
Programas e Executáveis	Filmes e gravações	.exe .msi .bat
Compactados	Agrupamento de arquivos	.zip .rar .7z

Dica prática:

Para exibir extensões ocultas no Windows →

Explorador de Arquivos → Exibir → Mostrar → Extensões de nomes de arquivos.

Exemplo prático



Você recebe um arquivo chamado "musica.mp3".



Pela extensão .mp3, o Windows sabe que é um **arquivo de áudio** e o abre automaticamente com o **reprodutor de mídia**.



Se fosse "musica.txt", seria aberto no Bloco de Notas.

Exemplo prático

Você baixa um arquivo chamado "planilha" (sem extensão).

O ícone é uma **folha em branco**, e ao clicar, o Windows pergunta com qual programa abrir.

Se você renomear para "planilha.xls", o ícone muda automaticamente e o arquivo passa a abrir no leitor de planilha(excel).

XLS



DICA

SISTEMA OPERACIONAL WINDOWS



COPIAR/COLAR



COPIAR



Navegue até a pasta que contém o arquivo que deseja copiar. Clique com o botão direito do mouse no arquivo que deseja copiar para abrir o menu de contexto. No menu de contexto, você pode selecionar a opção "Copiar" ou pressione as teclas:



Isso copiará o arquivo para a área de transferência do sistema.

COLAR



Agora, você pode navegar até a pasta de destino onde deseja colar o arquivo copiado. Clique com o botão direito do mouse na pasta de destino e, no menu de contexto, **selecione "Colar"** ou pressione:



Isso colará uma cópia do arquivo na pasta de destino.



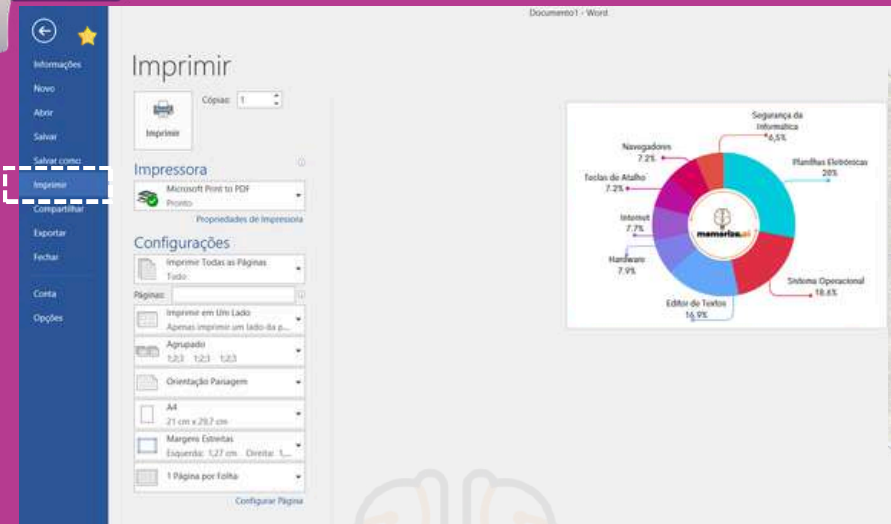
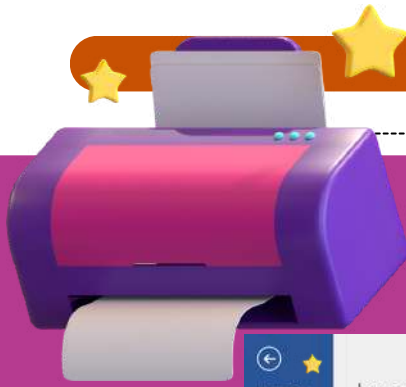
No Explorador de Arquivos do Windows, você pode usar a **guia "Início"** na faixa de opções para realizar operações de cópia e colagem de arquivos de uma maneira mais visual e intuitiva.



DICA
WORD V

IMPRESSÃO

conteúdo favorito de bancas!



A funcionalidade de impressão em um processador de texto, como o Word, disponibiliza diversas **opções para personalizar a formatação da saída impressa** de um documento.

A capacidade de **definir intervalos de páginas específicos ou páginas separadas** é uma característica muito útil ao imprimir documentos extensos ou quando você precisa de uma saída específica.



Intervalos de Páginas com Hífen (-): Usar o sinal de hífen (-) é uma maneira conveniente de **indicar um intervalo contínuo de páginas**.

- Por exemplo, "2-7" significa que você deseja imprimir as páginas de 2 a 7 do documento.



Páginas Separadas com Ponto-e-Vírgula (;): O ponto-e-vírgula (;) é usado como um **separador para indicar páginas separadas**.

- Por exemplo, "30-35;42" indica que você deseja imprimir as páginas 30 a 35 e a página 42. É uma maneira eficaz de selecionar páginas não contíguas.



Páginas Separadas com Vírgula (,): Embora a vírgula (,) pode ser usada como um separador em alguns contextos, em termos de seleção de páginas para impressão, o uso mais comum é o do ponto-e-vírgula (;).

DICA MALWARES III



VÍRUS



Um vírus é um tipo de **malware** que **gruda em um programa** ou **arquivo hospedeiro** e só age quando esse **arquivo é executado**.

Como ele se espalha?
O objetivo principal do vírus é se **replicar** — ou seja, **criar cópias de si mesmo para infectar outros arquivos** e, assim, alcançar mais computadores.

Mas existe um detalhe importante:

Ele **não se espalha sozinho**.

Depende sempre da **execução do arquivo ou programa** onde está escondido.

O que um vírus pode fazer no sistema?
Depois de **ativado**, ele pode causar vários problemas, como:

- Mostrar mensagens indesejadas
- Deixar o sistema lento
- Apagar arquivos
- Danificar dados importantes
- Causar falhas graves no computador

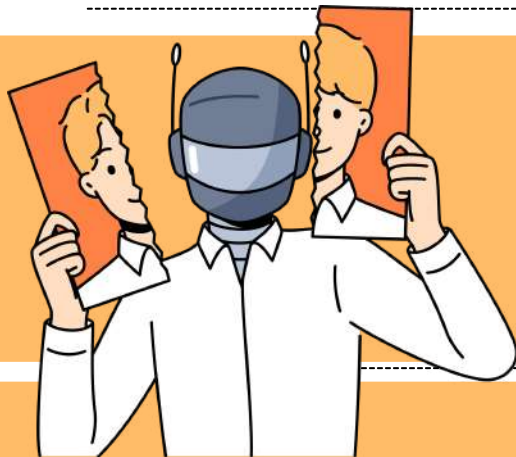
COMPOSIÇÃO DO VÍRUS

INFECÇÃO	ATIVAÇÃO	CARGA ÚTIL
porta de entrada que o vírus utiliza para entrar em um sistema e começar a sua disseminação	evento ou condição específica que ativa a carga útil de um malware, vírus ou outro tipo de código malicioso.	ações específicas que ele executa uma vez que foi ativado, seja por meio da execução do programa hospedeiro ou através do acionamento de um gatilho.



DICA

INTELIGÊNCIA ARTIFICIAL



O QUE É INTELIGÊNCIA ARTIFICIAL (IA)?

➔ A Inteligência Artificial é uma área da **ciência da computação** que busca criar **sistemas** capazes de **simular habilidades humanas**, como:

- Aprender com dados
- Raciocinar e tomar decisões
- Perceber o ambiente
- Resolver problemas automaticamente

➔ Para isso, usa **algoritmos** — conjuntos de instruções matemáticas programadas — que analisam dados, identificam padrões e geram respostas automáticas ou preditivas.

SISTEMAS DE IA NO SETOR PÚBLICO E PRIVADO

Sistemas de IA são tecnologias que **automatizam tarefas cognitivas**, como:

1. **Classificar documentos e organizar informações;**
2. **Apoiar a tomada de decisões em processos administrativos;**
3. **Reconhecer padrões em grandes volumes de dados;**
4. **Recomendar ações baseadas em análises inteligentes.**

No **setor público e privado**, esses sistemas podem ser utilizados para:



ORGANIZAR ARQUIVOS E BASES DE DADOS ADMINISTRATIVAS;



APOIAR A TRIAGEM E PRIORIZAÇÃO DE PROCESSOS INTERNOS;



FORNECER RECOMENDAÇÕES BASEADAS EM PADRÕES IDENTIFICADOS EM DADOS, MELHORANDO A TOMADA DE DECISÃO.

A INTELIGÊNCIA ARTIFICIAL (IA) TEM SIDO CADA VEZ MAIS APLICADA NA **ADMINISTRAÇÃO PÚBLICA**, COM O OBJETIVO DE TORNAR OS SERVIÇOS MAIS **EFICIENTES, REDUZIR RETRABALHO** E **AUMENTAR A QUALIDADE E A TRANSPARÊNCIA NO ATENDIMENTO AO CIDADÃO.**

DICA

INTELIGÊNCIA ARTIFICIAL

RISCOS ÉTICOS DA INTELIGÊNCIA ARTIFICIAL

O QUE PRECISAMOS SABER?

A adoção da IA no setor público amplia a eficiência, mas envolve **riscos éticos relevantes**:

- **Viés algorítmico**: reprodução de preconceitos sociais nos sistemas.
- **Discriminação**: exclusão de grupos vulneráveis em processos automatizados.
- **Opacidade**: decisões sem transparência ("caixa-preta").
- **Responsabilidade**: dificuldade em atribuir culpa por decisões erradas.

OBSERVAÇÃO DE PROVA

- Pedir para **identificar riscos éticos da IA e ligá-los a direitos fundamentais** como igualdade, não discriminação e devido processo legal.

Exemplos de prova

- Sistemas de **reconhecimento facial com falhas** para **pessoas negras**.
- **Algoritmos de recrutamento** que favorecem **homens em detrimento de mulheres**.
- Uso de IA em **políticas públicas sem explicabilidade**.

Dica de Ouro

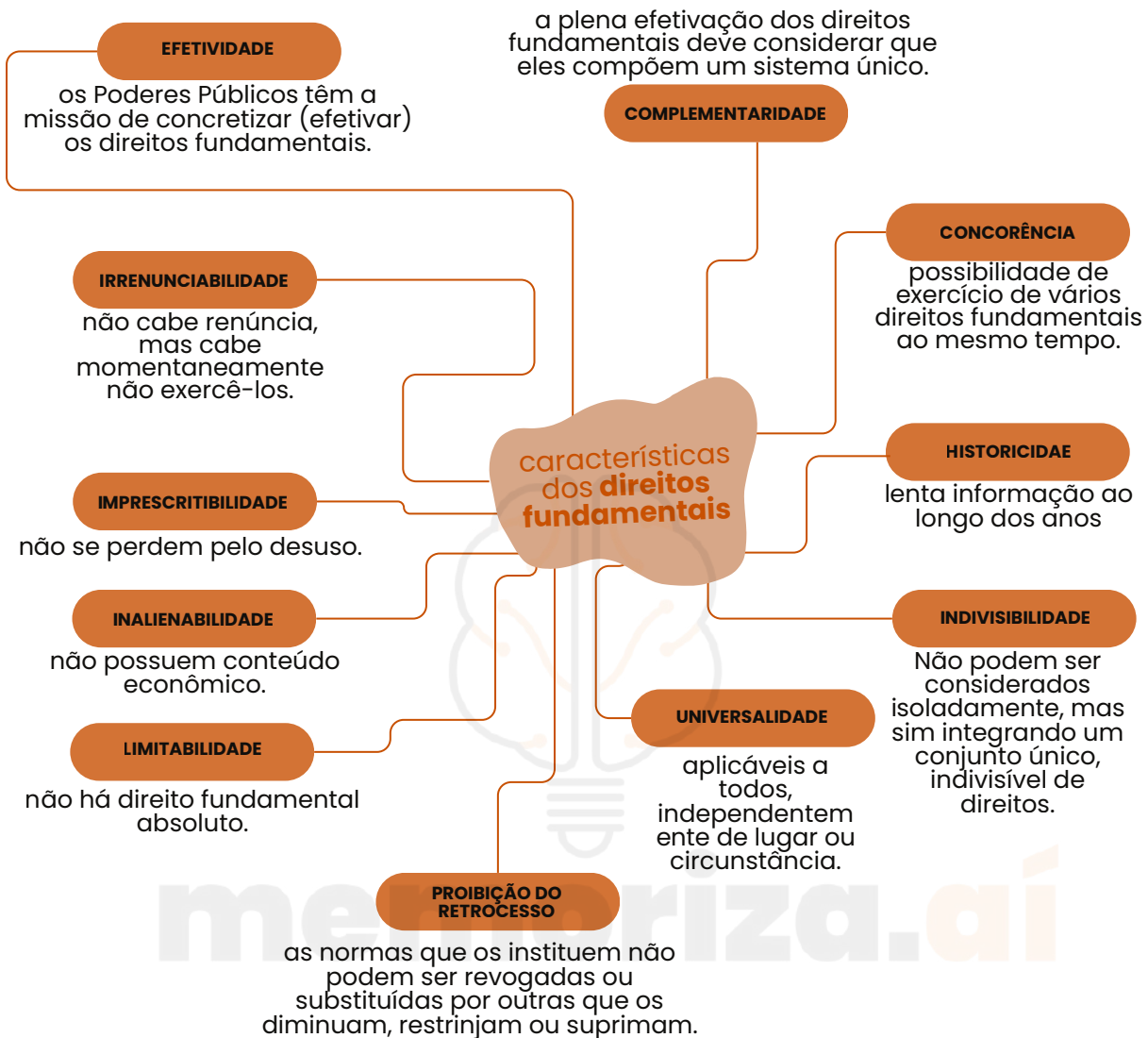
Sempre cite **ética e direitos fundamentais** ao responder sobre IA. Mostre **equilíbrio** entre **inovação e proteção de garantias constitucionais**.

MNEMÔNICO: V - I - D - A



CARACTERÍSTICAS DOS DIREITOS FUNDAMENTAIS

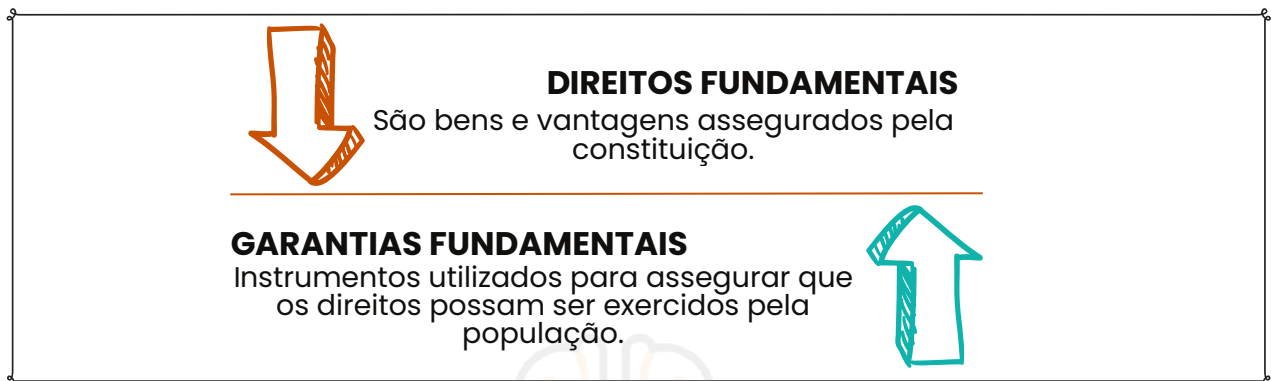
A doutrina apresenta as seguintes características fundamentais:



A relatividade é, dentre as características dos direitos fundamentais, a **mais cobrada nas provas**. Portanto, mantenha em mente que **não há um direito fundamental absoluto do direito**, ele sempre encontra limites em outros, que são igualmente protegidos pela Constituição. Por isso, **quando há um conflito entre dois direitos**, eles não precisam ser sacrificados totalmente, mas sim **diminuídos proporcionalmente** para atingir o objetivo da norma.

Apesar de o texto da Constituição Federal não fazer distinção explícita entre os dois institutos, é possível dizer que ambos os conceitos têm funções diferentes. Os **direitos fundamentais** podem ser definidos como os bens e vantagens que a Constituição Federal concede. As **garantias fundamentais**, por outro lado, são os mecanismos constitucionais que protegem os direitos fundamentais.

Além disso, **vale destacar que eles possuem aplicabilidade imediata**. Contudo, sua eficácia será validada de acordo com o planejamento e a prática de políticas públicas.



- É importante salientar que **não há uma hierarquia entre os direitos fundamentais constitucionalmente previstos**, embora alguns deles, como mencionado, sejam a base para a existência de outros direitos.
- São muitas as questões de prova que **exigem a característica da relatividade dos direitos fundamentais**. Em todos os casos, devemos lembrar que "**não há direitos ou garantias que sejam absolutos**".

DICA

ALCANCE DOS DIREITOS FUNDAMENTAIS



Apesar de o artigo 5.º, caput, se referir apenas a "brasileiros e estrangeiros residentes no país", é **unânime na doutrina que os direitos fundamentais são válidos para qualquer pessoa que esteja em território nacional, mesmo que seja um estrangeiro residente no exterior**. Um estrangeiro que estiver de férias no Brasil será, portanto, titular de direitos fundamentais.

DICA

PRINCÍPIOS E VALORES ÉTICOS NO SERVIÇO PÚBLICO

CÓDIGO DE ÉTICA DO
SERVIDOR PÚBLICO
DECRETO Nº 1.171/1994



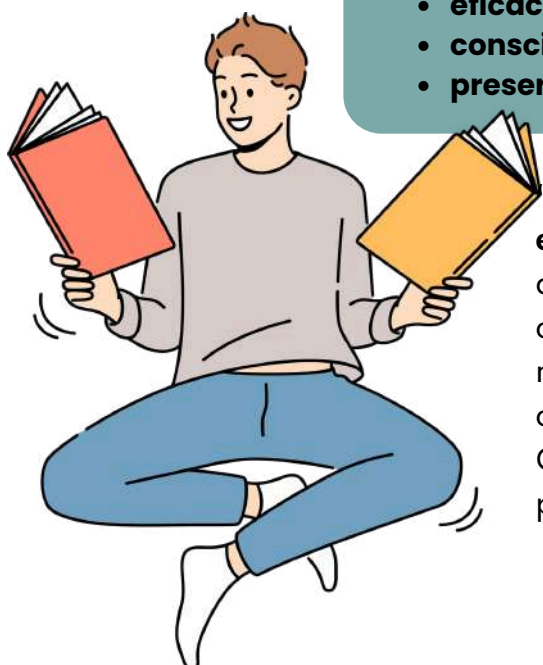
→ É conhecido que a ética está relacionada aos **valores que guiam nossas ações** no mundo. No âmbito do serviço público, ela representa o **conjunto de normas que orienta o comportamento dos funcionários**.

→ Dessa forma, esse decreto elaborado pode ser usado para entender como os servidores atuam em diferentes níveis.

→ Além das diretrizes que devem ser seguidas pelos servidores, o documento também descreve as possíveis **penalidades** para quem violar alguma norma.

No primeiro artigo da lei, são enumerados os **valores que devem orientar o serviço público no país**, que incluem:

- **dignidade;**
- **decoro;**
- **zelo;**
- **eficácia;**
- **consciência dos princípios morais;**
- **preservação da honra e tradição dos serviços públicos.**



O servidor público **nunca deve negligenciar o aspecto ético de sua conduta**. Portanto, ele não deve apenas decidir entre o legal e o ilegal, o justo e o injusto, o conveniente e o inconveniente, o oportuno e o inoportuno, mas principalmente entre o **honesto e o desonesto**, conforme estabelecido no art. 37, caput e § 4º, da Constituição Federal", conforme expresso no segundo parágrafo.

DICA

IMPROBIDADE ADMINISTRATIVA VI



CONCEITO DE "AGENTE PÚBLICO" ADOTADO PELA LIA



No contexto da improbidade administrativa, existem os conceitos de **sujeito ativo e sujeito passivo**. Esses termos são utilizados para identificar as partes envolvidas em um ato de improbidade administrativa, que é caracterizado por ações ilícitas ou desonestas praticadas por agentes públicos ou terceiros em detrimento da administração pública.

LEMBRE-SE!

O conceito de "agente público" alcança até mesmo **situações em que a pessoa age transitoriamente em nome do Estado ou sem remuneração**.

Vamos juntos **diferenciar** esses conceitos?



O **sujeito ativo** do ato de improbidade pode ser "**próprio**" (agente público) ou "**impróprio**" (particular que colabora).

- O agente público tem que participar para responder por improbidade.
- Os **sujeitos ativos podem ser agentes públicos, equiparados e pessoas jurídicas**, mas **a lei não se aplica ao presidente da República**.
- O particular só pode responder por improbidade se **induzir, concorrer ou se beneficiar dolosamente**. O agente também deve ser responsabilizado.
- O particular **pode ser pessoa física ou jurídica e só responde se tiver participação ou benefícios diretos**.
- Se a PJ já foi punida na Lei Anticorrupção (LIA), **não aplica as sanções da LIA**.



O **sujeito passivo abrange todos os entes**, incluindo a Administração Pública e entidades privadas que recebam benefícios.

- A **punição é somente por dolo específico**, não mais por culpa ou dolo genérico.
- **Não é considerada improbidade em casos de atos culposos ou divergência interpretativa da lei**.
- Em casos de lesão e enriquecimento ilícito, os herdeiros respondem até o limite da herança.

DICA

LEI N. 14.133/2021 – LICITAÇÕES PÚBLICAS



DISPENSA DE LICITAÇÃO

✓ A dispensa ocorre quando a lei permite não realizar licitação, mesmo havendo possibilidade de competição.

A Lei nº 14.133/2021 estabelece os casos em que a licitação é dispensável

Pequenos valores

- Até R\$ 100.000,00 → obras, serviços de engenharia e manutenção de veículos
- Até R\$ 50.000,00 → outros serviços e compras

Licitação anterior sem sucesso (até 1 ano)

- Sem interessados ou propostas inválidas.
- Propostas muito acima do mercado.

Casos específicos:

- Peças para manutenção durante garantia
- Acordo internacional com condições vantajosas
- Pesquisa e desenvolvimento (até R\$ 300.000 em obras/serviços)
- Transferência/licenciamento de tecnologia
- Gêneros perecíveis (hortifrúti, pães etc.)
- Alta complexidade tecnológica e defesa nacional
- Padronização das Forças Armadas
- Operações de paz no exterior
- Abastecimento de tropas em trânsito
- Reciclagem por cooperativas de baixa renda
- Obras de arte e objetos históricos
- Serviços sigilosos de investigação
- Medicamentos para doenças raras

Situações estratégicas e emergenciais:

- Cumprir objetivos da Lei de Inovação (Lei 10.973/2004)
- Segurança nacional
- Guerra, estado de defesa/sítio, intervenção federal



EMERGÊNCIA OU CALAMIDADE PÚBLICA
(PRAZO MÁX. 1 ANO, SEM PRORROGAÇÃO)



DICA

LEI N. 14.133/2021 – LICITAÇÕES PÚBLICAS



MODALIDADES DE LICITAÇÃO



Das diversas definições expostas na Lei n. 14.133/2011, estamos agora diante das mais temidas e mais cobradas nos concursos públicos.

As modalidades de licitação têm a função de definir o **procedimento e o fluxo processual** a serem seguidos, de maneira específica, ao longo de uma determinada licitação.

5

Lembre-se com a **efetivação da Lei n. 14.133/2021**, passamos a dispor de **somente cinco modalidades de licitação**.



Concorrência: É a modalidade de licitação **destinada a contratações de grande vulto**, onde qualquer interessado pode participar e os critérios de julgamento estão previamente estabelecidos no edital.



Concurso: Utilizado para **escolha de trabalhos técnicos, científicos ou artísticos**, com a instituição de prêmios ou remuneração aos vencedores.



Diálogo Competitivo: Modalidade em que **a administração pública dialoga com licitantes previamente qualificados para desenvolver uma ou mais soluções adequadas às suas necessidades**, seguido por uma fase de apresentação das propostas finais.



Pregão: Modalidade destinada à **aquisição de bens e serviços comuns**, onde os licitantes apresentam propostas de preços em sessão pública, sendo a adjudicação feita ao licitante que ofertar a proposta mais vantajosa.



Leilão: Modalidade destinada à **venda de bens inservíveis** para a administração ou de produtos legalmente apreendidos ou penhorados.

PODE USAR TAMBÉM PROCEDIMENTOS AUXILIARES (ART. 78).

ATENÇÃO!

- Não pode criar outras modalidades.
- Não pode misturar modalidades.

DICA

APLICAÇÃO DA LEI 8112/1990

A Lei nº 8.112/1990 estabelece o **regime jurídico dos servidores públicos civis da União, das autarquias federais (inclusive as em regime especial) e das fundações públicas federais**. Isso significa que as disposições desta lei se aplicam exclusivamente aos servidores públicos civis federais que ocupam cargos efetivos ou comissionados na esfera federal do governo brasileiro.



APLICAÇÃO DA LEI
8112/90

As disposições da Lei n. 8.112 **não se aplicam a todos os agentes públicos**, vamos esquematizar isso?

NÃO SE APLICA

- Aos **empregados públicos federais, que são regidos pelas disposições da Consolidação das Leis do Trabalho (CLT)**. Esses empregados têm um vínculo de emprego público, mas não são considerados servidores públicos estatutários.
- Aos **servidores públicos dos Estados, do Distrito Federal e dos Municípios**. Cada ente federativo possui sua própria legislação e regime jurídico para seus servidores, que pode ser diferente da legislação federal.
- **Aos militares**. Os militares das Forças Armadas têm um regime jurídico próprio, regido por leis específicas das Forças Armadas, e não estão sujeitos à Lei n. 8.112/1990.

SE APLICA

- Aos **servidores estatutários da administração direta federal**, ou seja, aqueles que trabalham diretamente nos órgãos da União, como ministérios e secretarias federais.
- Aos **servidores das autarquias federais, incluindo aquelas em regime especial**. As autarquias são entidades da administração indireta que desempenham funções específicas e têm autonomia administrativa.
- Aos **servidores das fundações públicas federais**, que são entidades com personalidade jurídica de direito privado, mas que têm finalidade pública e são vinculadas à administração pública federal.




DICA




DIREITOS E VANTAGENS II



Os servidores regidos pela Lei nº 8.112 têm três limites remuneratórios a serem observados, cada um deles tomando como base um cargo de cada um dos Poderes da República. Esses limites remuneratórios são estabelecidos para garantir que os servidores públicos não recebam salários acima de determinados patamares, visando evitar excessos e gastos públicos desproporcionais.

Como isso funciona?

-  O Teto Constitucional, que é **determinado com base no subsídio dos Ministros do STF**, é usado como referência para limitar a remuneração de todos os servidores públicos federais, estaduais e municipais.
-  A Lei nº 8.112 estabelece um **limite específico** para os servidores regidos por essa lei, geralmente inferior ao Teto Constitucional, calculado **com base na remuneração do cargo de Ministro de Estado**.
-  Cada **Poder da República** pode estabelecer seus **próprios limites remuneratórios por meio de suas respectivas leis orgânicas**. Isso significa que, dependendo do Poder em que o servidor está lotado, ele também deve observar o limite remuneratório estabelecido por essa lei específica.





-  Para **servidores do Poder Executivo**, o limite é o **subsídio dos Ministros de Estado**, abaixo do Teto Constitucional.
-  No **Poder Legislativo**, o limite é o **subsídio dos membros do Congresso Nacional**.
-  No **Poder Judiciário**, o limite é o **subsídio dos Ministros do Supremo Tribunal Federal**, o mais alto entre os servidores públicos.

DICA

DIREITOS E VANTAGENS XXVIII

CONCESSÕES

De acordo com o artigo 97 da lei 8112/90, os servidores públicos federais **têm direito a se ausentar do serviço sem desconto na remuneração** nos seguintes casos:

 <p>DOAÇÃO DE SANGUE (ART. 97, I) 01 dia de ausência;</p>	 <p>ALISTAMENTO OU RECADASTRAMENTO ELEITORAL (ART. 97, II) período comprovadamente necessário para o alistamento ou recadastramento eleitoral, limitado a no máximo 02 dias.</p>
 <p>CASAMENTO (ART. 97, III) 08 dias consecutivos de ausência.</p>	 <p>FALECIMENTO DE PARENTES (ART. 97, III) CÔNJUGE, COMPANHEIRO, PAIS, MADRATA OU PADRASTO, FILHOS, ENTEADOS, MENOR SOB GUARDA OU TUTELA E IRMÃOS, 08 dias consecutivos de ausência.</p>

Além desses casos, a lei prevê algumas **regras específicas** para servidores **estudantes e servidores com deficiência**:



- Servidores **estudantes** podem ter horários de trabalho diferenciados, mas é necessário compensar o horário em acordo com a chefia.



- Servidores **com deficiência** têm mais flexibilidade de horário e não precisam compensar o horário, assim como servidores com dependentes deficientes.

DICA

DISPOSIÇÕES PRELIMINARES III

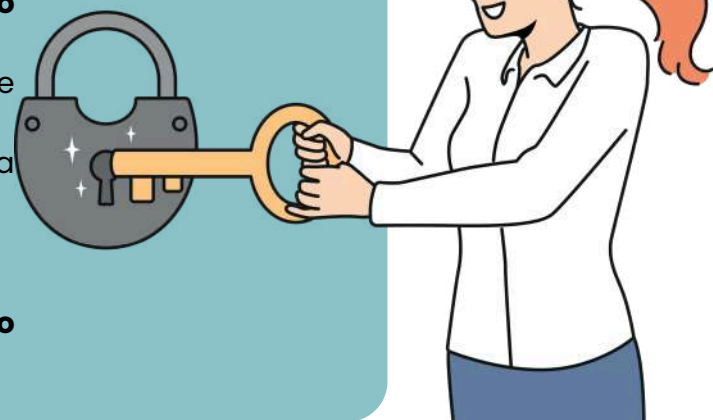
FUNDAMENTOS X PRINCÍPIOS II

Os **princípios** estabelecidos no Artigo 6º da LGPD **orientam as atividades de tratamento de dados pessoais**, visando garantir a **proteção** e o **respeito** aos direitos dos titulares das informações.



Vamos **entender** cada um deles:

- Tratamento de dados pessoais deve ter **finalidades específicas e informadas** ao titular.
- Deve ser **adequado e compatível** com as finalidades informadas.
- **Limitado** ao **mínimo necessário** e utilizar dados relevantes.
- Os titulares têm **direito a acessar informações** sobre o tratamento.
- Garantir **qualidade, precisão e atualização** dos dados.
- **Transparência** sobre o tratamento e agentes envolvidos.
- Implementar **medidas de segurança** para proteger os dados.
- Adotar **medidas de prevenção** de danos.
- **Proibir** tratamento **discriminatório**.
- Demonstrar **responsabilidade e prestação de contas** na proteção de dados pessoais.



DICA

ACESSO À INFORMAÇÃO. LEI Nº 12.527/2011 IV

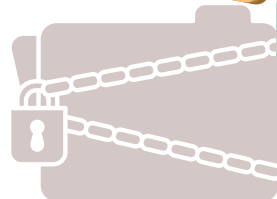
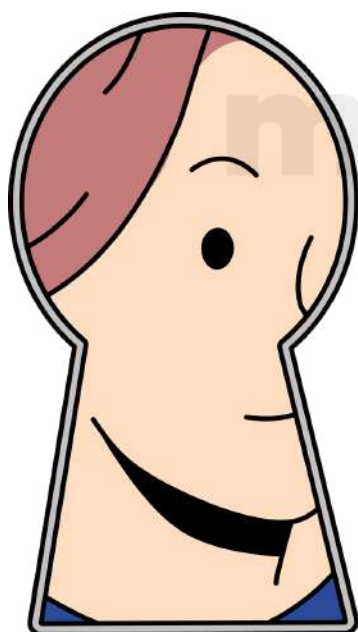
LEI Nº 12.527/2011 IV



A legislação permite que certas informações sejam designadas como **confidenciais**, seguindo critérios estabelecidos nas leis vigentes.

Dados confidenciais são aqueles que, se divulgados, poderiam **prejudicar a segurança nacional**, a **defesa**, ou as **relações exteriores do país**, entre outros aspectos.

A legislação contempla **três níveis de confidencialidade** para informações governamentais: **ultrassecreto, secreto, reservado**.



ULTRASSECRETO:

Informações cuja divulgação pode causar danos graves à segurança do Estado ou às relações exteriores. O **prazo máximo de confidencialidade é de 25 anos**, podendo ser prorrogado.

SECRETO:

Informações cuja divulgação pode prejudicar a segurança do Estado ou interesses nacionais. O **prazo máximo de confidencialidade é de 15 anos**.

RESERVADO:

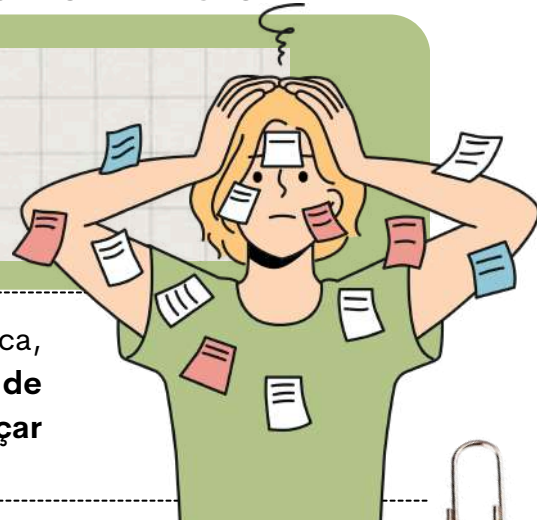
Informações cuja divulgação pode afetar a administração pública ou interesses públicos. O **prazo máximo de confidencialidade é de 5 anos**.

- Além das **informações pessoais**, que por natureza devem ser **protegidas**, como os dados pessoais dos cidadãos, a legislação estabelece normas específicas para o **tratamento e acesso** a essas informações, garantindo a privacidade e proteção dos dados pessoais.
- Adicionalmente, a lei reconhece que certas informações podem ser sujeitas a **sigilo** por **órgãos ou entidades que ainda não estabeleceram uma classificação específica**. Nesses casos, é necessário **justificar** a necessidade do sigilo e definir um **prazo para a divulgação**.

DICA

PLANEJAMENTO ESTRATÉGICO, TÁTICO E OPERACIONAL

PLANEJAMENTO



Quando abordamos gestão ou administração estratégica, estamos, na realidade, lidando com a **formulação de estratégias que definem direções ou meios para alcançar objetivos em uma organização.**

Essas estratégias são geralmente consolidadas e descritas em um plano estratégico. **O planejamento, como função administrativa, antecipa os objetivos a serem alcançados e delinea como alcançá-los.** Ele estabelece onde se pretende chegar, o que deve ser feito, quando, como e em que sequência, sendo um modelo para ações futuras.

Há uma **hierarquia de objetivos**, uma vez que alguns são mais importantes e predominam sobre outros.

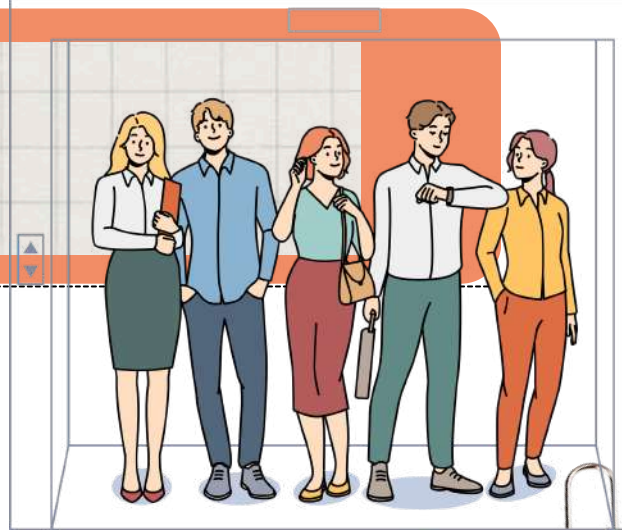


- Os **objetivos estratégicos** são abrangentes e geralmente ocupam o topo da hierarquia, **influenciando todos os outros objetivos.**
- Os **objetivos táticos** referem-se a metas departamentais ou divisionais e **influenciam os objetivos ligados às operações.**
- Os **objetivos operacionais** consistem em **instruções específicas para a rotina cotidiana.**

DICA

FERRAMENTAS DE ANÁLISE PARA GESTÃO E PLANEJAMENTO

CICLO DO PLANEJAMENTO EM ORGANIZAÇÕES (PDCA)



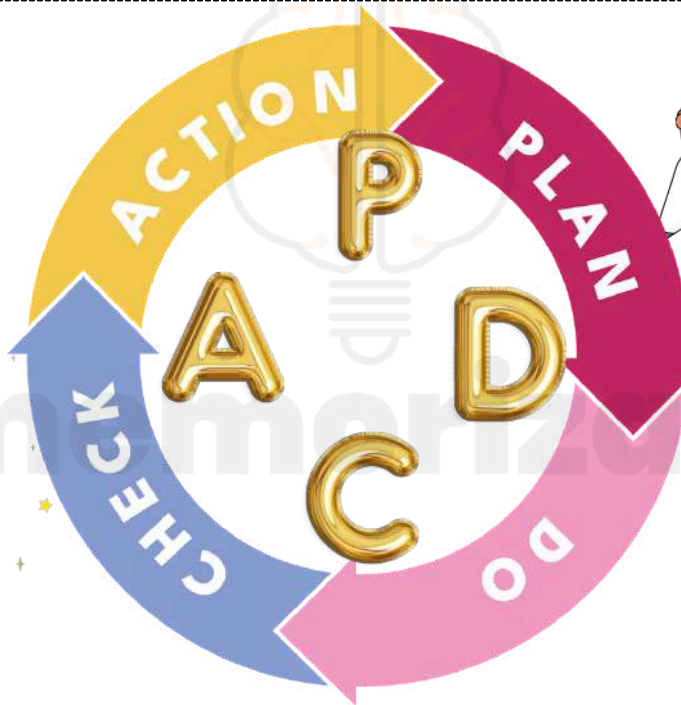
O ciclo PDCA (**Plan-Do-Check-Act**), também conhecido como **ciclo de melhoria contínua** ou **ciclo de Deming**, é uma abordagem amplamente empregada para **alcançar melhorias contínuas nos processos e resultados de uma organização**.

COMO ELE FUNCIONA?

O ciclo PDCA, por sua **natureza cíclica**, **promove uma abordagem interativa e sistemática para a melhoria contínua**, sendo uma ferramenta valiosa na gestão da qualidade e excelência operacional.

FOCO NA AÇÃO

Padronizar o que deu certo e corrigir o que não atendeu as expectativas.



FOCO NO RESULTADO

Verificar se as metas estabelecidas estão sendo alcançadas.



FOCO NA DEFINIÇÃO

Identificar o problema e estabelecer um plano de ação.

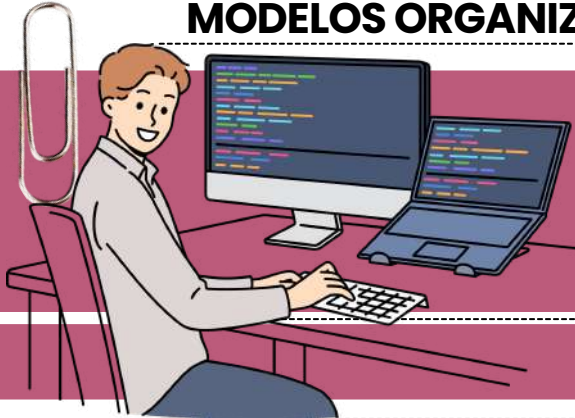


FOCO NO PROCESSO

Executar o plano de ação estabelecido e treinar os envolvidos.

DICA

MODELOS ORGANIZACIONAIS NA ADMINISTRAÇÃO PÚBLICA



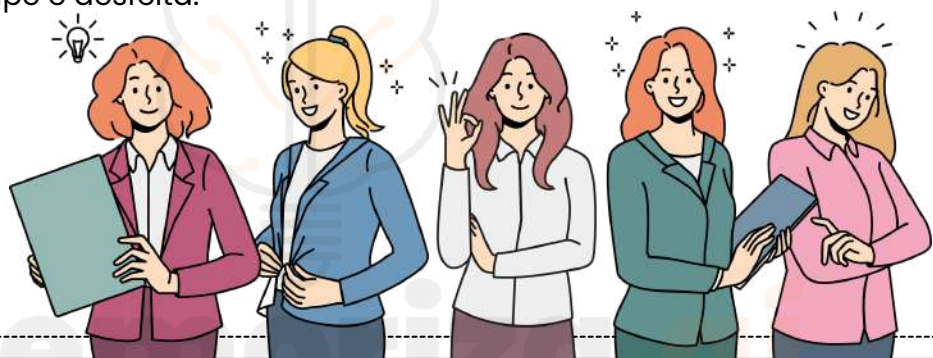
ESTRUTURA ORGANIZACIONAL - PROJETOS

TIPOS DE ESTRUTURA ORGANIZACIONAL

ESTRUTURA POR PROJETOS

Tudo gira em **torno de projetos**. As equipes são montadas para um trabalho específico e depois se dissolvem.

Exemplo: Empresa de eventos que monta uma equipe para organizar um grande show e depois a equipe é desfeita.



CARACTERÍSTICAS:

- Alta flexibilidade.
- Funcionários mudam de equipe conforme os projetos.

VANTAGEM: ALTA ADAPTABILIDADE.

DESvantagem: FALTA DE CONTINUIDADE E SEGURANÇA.

IMPORTANTE RECORDAR

ESTRUTURA POR PROJETOS

- Equipes formadas para atividades temporárias.
- Após o projeto, a equipe é desmobilizada.
- Alta flexibilidade e foco em resultados específicos.



DICA

FUNDAMENTOS DA ORGANIZAÇÃO BUROCRÁTICA, TEORIAS CLÁSSICAS

ORGANIZAÇÃO LINHA-STAFF

A Organização Linha-Staff surge para resolver as **limitações** da **estrutura linear**. Ela mantém a hierarquia, mas acrescenta órgãos de apoio técnico, chamados de "**staff**".



Você ainda tem uma **linha de chefia** (como na padaria do exemplo anterior), mas agora existe também uma **equipe de especialistas** (o staff) que ajuda os chefes a tomar decisões melhores.

Esses especialistas não mandam diretamente nos funcionários, mas aconselham os gestores com base em conhecimento técnico.

CARACTERÍSTICAS PRINCIPAIS:

- **Mantém a hierarquia linear:** cada pessoa ainda tem um único chefe direto.
- **Inclui órgãos de apoio (staff):** consultores, analistas e especialistas que ajudam nas decisões.
- **Autoridade funcional:** o staff pode orientar sobre temas técnicos, mas não manda diretamente nos outros setores.
- **Separação entre execução e apoio:** os órgãos de linha executam; os órgãos de staff orientam.

EXEMPLO PRÁTICO:

- Pense agora numa grande rede de padarias. O gerente ainda cuida da equipe, mas ele conta com ajuda do setor de RH, do contador, do engenheiro de alimentos e do setor jurídico.
- Esses setores não mandam na operação, mas aconselham os gestores sobre leis, finanças, qualidade, processos, etc.

VANTAGENS:

- Ajuda técnica especializada: os gestores tomam decisões mais embasadas.
- Mantém a disciplina e a hierarquia.
- Melhora a qualidade das decisões.
- Permite inovação sem perder o controle.

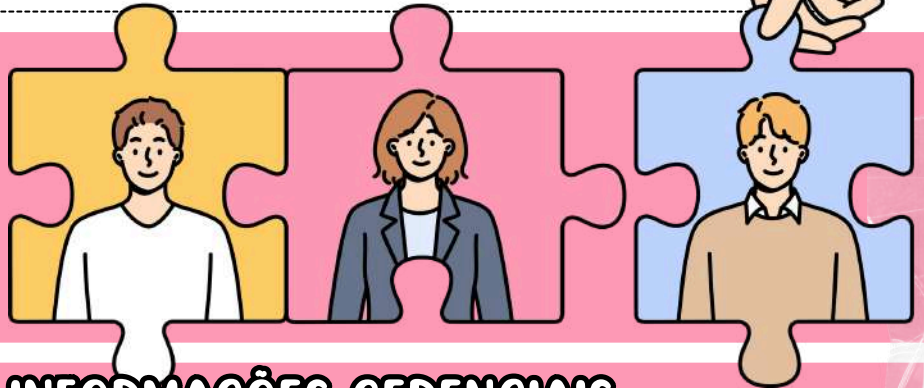
DESVANTAGENS:

- Conflito entre linha e staff: o gestor pode não seguir o conselho técnico, gerando atritos.
- Dificuldade de equilíbrio: nem sempre está claro até onde vai o poder de cada um.
- Pode gerar burocracia e confusão, se não for bem implantada.



DICA

GESTÃO DE PESSOAS



SISTEMAS DE INFORMAÇÕES GERENCIAIS

Os sistemas de informações gerenciais de RH (SIGRH) são como os super-heróis da **tecnologia** no mundo dos recursos humanos!

Eles entram em cena para **coletar, guardar, processar e analisar todos os dados** quentinhos sobre os **colaboradores da empresa**.

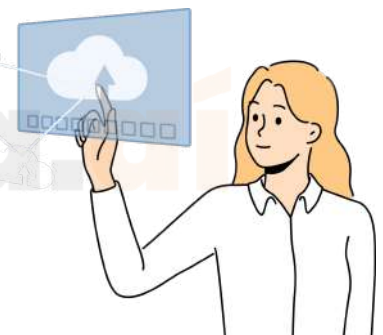


Com esses **gadgets** poderosos, a tomada de decisão fica mais fácil do que fazer uma selfie! Eles entregam **informações fresquinhas** sobre o **perfil da galera, movimentações de pessoal, folha de pagamento**, e até **indicadores de desempenho**!

Os **superpoderes** dos **SIGRH** incluem:



AUMENTAR A EFICIÊNCIA, REDUZIR ERROS, AUTOMATIZAR PROCESSOS CHATOS, DAR AQUELE CONTROLE MAROTO DAS ATIVIDADES DE RH



E CRIAR RELATÓRIOS INCRÍVEIS PARA AJUDAR A GALERA A TOMAR DECISÕES ESTRATÉGICAS.

É um verdadeiro show de **tecnologia** a serviço da equipe!

POLÍTICAS DE RECURSOS HUMANOS

As políticas de Recursos Humanos são como o **GPS da gestão de pessoas**, guiando todas as decisões e práticas nesse universo!

- Elas tocam em várias áreas, desde a **caça aos talentos** na seleção até a mágica dos **benefícios e salários**, passando por treinamentos que fazem todo mundo brilhar, saúde e segurança para manter a galera feliz, e claro, o desempenho que é o coração da empresa!
- Tudo isso para garantir que a organização seja um lugar **justo, transparente** e que os interesses da turma estejam **alinhados** com os **objetivos da equipe**.



DICA

GESTÃO POR COMPETÊNCIAS

MODELO DA ESPIRAL DO CONHECIMENTO (NOKAKA E TAKEUCHI)



O Modelo da Espiral do Conhecimento, proposto por Ikujiro Nonaka e Hirotaka Takeuchi, é uma **teoria que explora como o conhecimento é criado, compartilhado e internalizado** em organizações.

- Esses quatro modos de conversão do conhecimento formam uma espiral contínua, indicando que **o processo de criação de conhecimento é cíclico e contínuo**. Além disso, o modelo destaca a importância da interação entre conhecimento tácito e explícito para promover a inovação e a aprendizagem contínua nas organizações.



DICA

DESENVOLVIMENTO SUSTENTÁVEL



PACTO GLOBAL

→ O Pacto Global da ONU é uma **iniciativa de adesão voluntária** que foi lançada em 2000 pelo então Secretário-Geral da ONU, Kofi Annan.

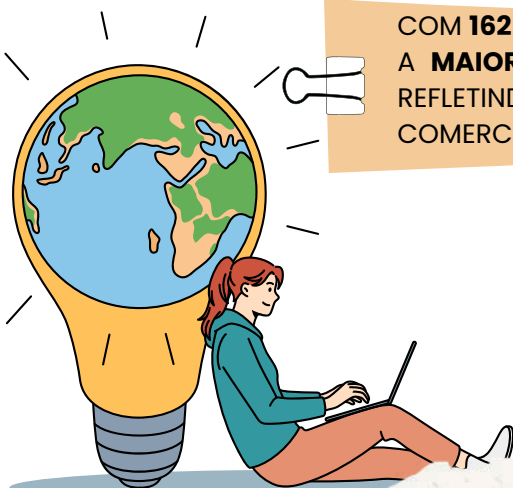
→ Ele convida **empresas e organizações a adotarem princípios universais** nas áreas de direitos humanos, trabalho, meio ambiente e combate à corrupção e a implementarem ações para promover esses princípios em suas práticas comerciais e estratégias de desenvolvimento.

OS PRINCÍPIOS DO PACTO GLOBAL SÃO FUNDAMENTADOS EM **INSTRUMENTOS INTERNACIONAIS**, COMO A DECLARAÇÃO UNIVERSAL DOS DIREITOS HUMANOS, A DECLARAÇÃO DA OIT SOBRE PRINCÍPIOS E DIREITOS FUNDAMENTAIS NO TRABALHO, ENTRE OUTROS.

AS EMPRESAS QUE ASSINAM O **PACTO GLOBAL** COMPROMETEM-SE A **ALINHAR SUAS OPERAÇÕES COM OS PRINCÍPIOS DO PACTO** E **CONTRIBUIR** PARA OS OBJETIVOS DE DESENVOLVIMENTO SUSTENTÁVEL (ODS) DA **ONU**.

A ADESÃO AO PACTO GLOBAL **AJUDA EMPRESAS A INTEGRAR A SUSTENTABILIDADE** EM SUAS PRÁTICAS E OFERECE **ACESSO A RECURSOS E REDES DE APOIO**. COMPROMETE AS EMPRESAS A RELATAR REGULARMENTE SEU PROGRESSO NA IMPLEMENTAÇÃO DOS PRINCÍPIOS E AÇÕES.

COM **162 PAÍSES PARTICIPANTES**, O PACTO GLOBAL DA ONU É CONSIDERADO A **MAIOR INICIATIVA DE SUSTENTABILIDADE CORPORATIVA DO MUNDO**, REFLETINDO O COMPROMISSO GLOBAL COM A PROMOÇÃO DE PRÁTICAS COMERCIAIS RESPONSÁVEIS E SUSTENTÁVEIS.



DICA

AGENDA 2030 DA ONU

OBJETIVOS DE DESENVOLVIMENTO SUSTENTÁVEL - ODS



➔ Em setembro de 2015, os Objetivos de Desenvolvimento Sustentável (ODS) foram lançados, com a participação de **193 países membros da Organização das Nações Unidas (ONU)**.

➔ Estes 17 objetivos abordam a **erradicação da pobreza, a luta contra desigualdades e injustiças, e a mitigação das mudanças climáticas**.

- Até **2030**, espera-se que **todos os países do mundo se comprometam com esses objetivos e trabalhem em conjunto**, seja por meio do Estado ou da sociedade civil, para alcançar as **metas estabelecidas durante a Cúpula de Desenvolvimento Sustentável** em Nova Iorque, nos Estados Unidos.
- Cada parte envolvida **terá papéis e responsabilidades definidos**. Os ODS incluem Educação de Qualidade, Erradicação da Pobreza, Água Potável e Saneamento, Saúde e Bem-estar, Igualdade de Gênero, entre outros.

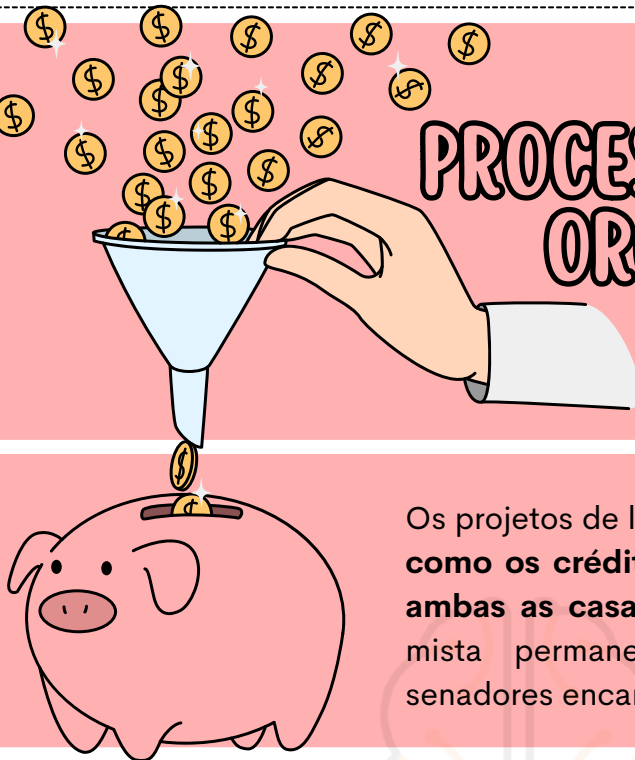
Para **alcançar esses objetivos**, foram estabelecidas **169 metas** e mais de **300 indicadores**, todos **avaliados e aprovados** pela ONU.



DICA

PROCESSO DE PLANEJAMENTO ORÇAMENTÁRIO III

PROCESSO LEGISLATIVO ORÇAMENTÁRIO



Os projetos de lei relativos ao PPA, LDO e LOA, bem como os créditos adicionais, serão avaliados por ambas as casas do Congresso. Há uma comissão mista permanente composta por deputados e senadores encarregados de:

- ✓ Analisar e emitir parecer sobre os projetos de lei acima mencionados, além de revisar as contas apresentadas anualmente pelo Presidente da República.
- ✓ Examinar e emitir parecer sobre os planos e programas nacionais, regionais e setoriais previstos na Constituição.

ANOMIA ORÇAMENTÁRIA

o que precisamos saber?

A anomia orçamentária **ocorre quando um novo exercício financeiro é iniciado sem a aprovação da Lei Orçamentária**. As situações que podem causar essa anomalia são:

- O Chefe do Executivo **não envia o projeto de lei dentro do prazo estabelecido;**
- O **Projeto é rejeitado pela Casa Legislativa;**
- A **Lei Orçamentária não é votada pelo Congresso Nacional.**

Jurisprudência

- **Informativo 1034:** Normas estaduais que impõem a lei orçamentária antes das Emendas Constitucionais 86/2015 e 100/2019 são consideradas inconstitucionais.
- **Informativo 1015:** É inconstitucional que as normas estaduais estabeleçam um limite diferente do imposto pelo artigo 166 da Constituição Federal para a aprovação de emendas parlamentares impositivas.



DICA

PROCESSO DE PLANEJAMENTO ORÇAMENTÁRIO VI

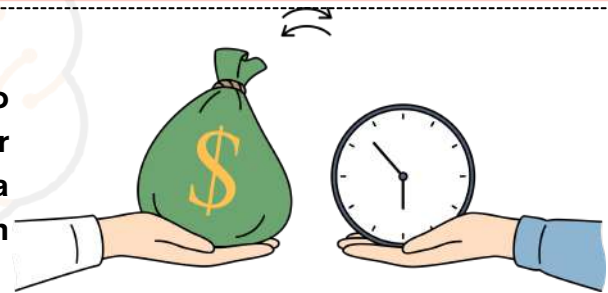


LEI ORÇAMENTÁRIA ANUAL

A Lei Orçamentária Anual (LOA) é responsável por compreender todas as despesas e receitas do Estado, incluindo os orçamentos de investimento, fiscal e da seguridade social. A LOA deve estar em compatibilidade com a Lei de Diretrizes Orçamentárias (LDO).

o que precisamos saber?

O projeto da LOA deve ser encaminhado ao Congresso até 31 de agosto e deve ser devolvido para sanção até o término da sessão legislativa. Sua vigência é de um ano, correspondendo ao exercício civil.



Jurisprudência



O STF decidiu que as decisões judiciais que determinam a constrição de verbas públicas oriundas do Fundo Estadual de Saúde (FES) são inconstitucionais, pois devem ser aplicadas compulsoriamente na área da saúde e não em outras finalidades específicas. O STF também reconheceu a inconstitucionalidade de decisão judicial que determina a constrição de verbas de empresa estatal que desempenha serviço público essencial em regime não concorrencial e sem intuito de lucro.



O bloqueio ou sequestro de verba pública, por decisões judiciais, de empresa estatal prestadora de serviço público em regime não concorrencial e sem intuito lucrativo primário é inconstitucional.



É importante lembrar que a LOA não pode prever dotação para despesa com duração superior a um exercício financeiro que não conste no Plano Plurianual (PPA). Além disso, também é proibida a consignação de crédito com finalidade imprecisa ou dotação ilimitada. A LOA, no âmbito federal, será apreciada por Comissão Mista Permanente.

CHEGAMOS AO FIM



Parabéns, você acaba de conhecer a nossa amostra para o concurso da **Universidade Federal do Maranhão (UFMA)**!


Esperamos que esta breve demonstração tenha despertado seu interesse e mostrado como nosso material pode ajudá-lo a **conquistar sua** tão sonhada **aprovação**.

Se você deseja se **destacar** frente à concorrência, você precisa **estudar** com o **material do Memoriza.ai**

Agora é com você: **quer ser aprovado** e tomar **posse** no concurso ainda em 2026?

Então...

→ [clique aqui para conhecer o material completo](#)



Professor
Carlos Fagundes
Sócio Fundador do MA

Obstáculo é aquilo que
você vê quando tira os
olhos do seu **propósito**.

→ [Acesse nosso Instagram](#)