

**AMOSTRA**

**Polícia Militar do Distrito Federal**

**REVISÃO  
DE  
VÉSPERA**

**Oficial Policial Militar**



**memoriza.ai**



# FALA, FUTURO APROVADO NO CONCURSO DA PM DF!

*Seja muito bem - vindo!*

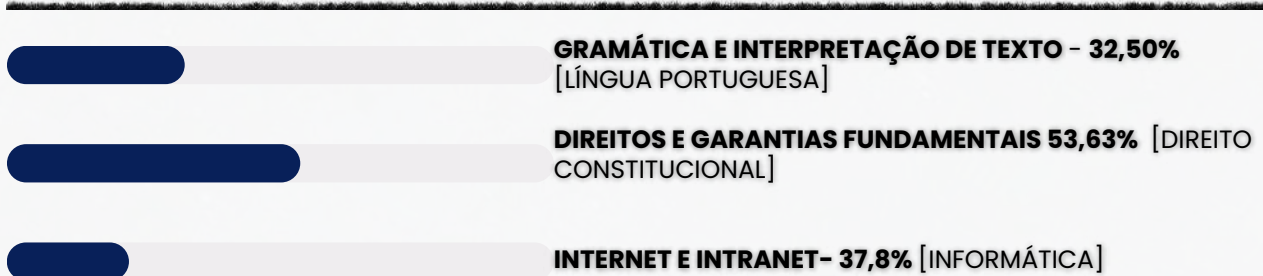
**VOCÊ ACABA DE BAIXAR A AMOSTRA DO MEMORIZA.AÍ PARA ESTE CONCURSO.**

O **Memoriza.aí** é um material que contém **dicas estratégicas** dos assuntos que certamente vão cair na sua prova!

Nossa equipe pedagógica realizou uma **análise** de **mais de 50000 questões** de **concursos anteriores** e identificou os **assuntos chave** que sempre se repetem nas últimas provas.

Por meio dessa **análise** das questões da **banca** e do **concurso** desenvolvemos um **material específico** com **dicas ilustradas** e **gatilhos emocionais** para melhorar sua memorização, de modo que você poderá focar exatamente nos assuntos que serão cobrados na sua prova.

Veja no gráfico abaixo uma breve demonstração dos **temas mais frequentes** das **provas** identificados pela nossa equipe pedagógica:



É como se a gente fizesse todo **trabalho duro** por você e te entregasse o que você precisa. Com isso, **you ganha muito tempo!**

Veja só o depoimento de um de nossos alunos que foi **APROVADO** recentemente no concurso:

“

Oiii! Boa tarde!

Ana Luiza



Pensei mto antes de vir aqui, mas sei que feedbacks são importantes, e eu não podia deixar de agradecer pelo material. Ano passado comprei o material da EBSE RH de vocês, e fui aprovada em segundo lugar, no HUNIFAP.

Foi o único material que estudei, e por ser de fácil linguagem e bem gráfico (eu sou muuuuito visual), deu mto bom pra mim!


Parabéns pelo trabalho!!

”

Caso tenha qualquer dúvida, você pode entrar em contato conosco enviando seus questionamentos para o suporte:

 [contato@memorizaai.com.br](mailto:contato@memorizaai.com.br)

ou

 [clique aqui](#) para acionar nosso time via **whatsapp**.

**QUER SER O PRÓXIMO APROVADO?**

[clique aqui e saiba como](#)

## CONTEÚDO PROGRAMÁTICO

Abordamos **todas as disciplinas exigidas** do edital

**NO MATERIAL COMPLETO VOCÊ TERÁ ACESSO AS DISCIPLINAS DE:**

### **Conhecimentos gerais**

- Língua Portuguesa
- Legislação
- Distrito Federal e Política para Mulheres
- Direitos Humanos
- Noções de Criminologia
- Raciocínio Lógico
- Língua Inglesa

### **Conhecimentos específicos**

- Administração
- Direito Constitucional
- Direito Administrativo
- Direito Penal
- Direito Processual Penal
- Legislação Penal e Processual Penal Extravagante
- Direito Penal Militar
- Direito Processual Penal Militar

**CONHEÇA AGORA COMO É O MATERIAL QUE VAI TE AJUDAR NA SUA APROVAÇÃO!**

→ clique aqui para conhecer o material completo

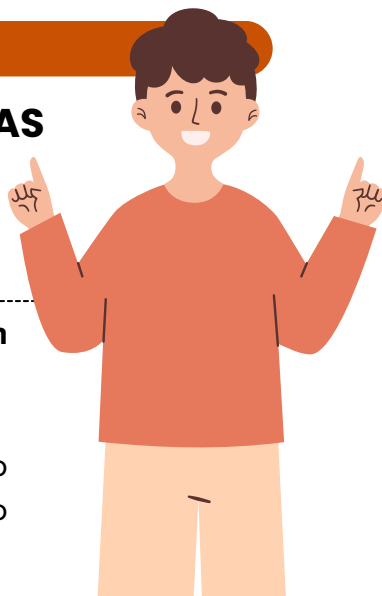
# OFICIAL POLICIAL MILITAR

## DICA

### ACENTUAÇÃO DE PALAVRAS OXÍTONAS

As palavras oxítonas são aquelas que têm a **última sílaba tônica**, isto é, é a sílaba mais forte da palavra. Essas palavras podem ou não ser acentuadas.

- Recebem o acento gráfico as palavras oxítonas que **terminam em: a/as, e/es, o/os e em/ens.**
- As palavras com terminação **r, l, z, x, i, u, im, um e om** são naturalmente palavras oxítonas, **não** sendo necessário o acento agudo.



### ACENTUAÇÃO GRÁFICA

As palavras oxítonas **recebem a acentuação gráfica** quando **terminam em:**

- **Vogais tônicas - á, -ás, - é, -és, -ó, -ós:**  
ex. sofá; crachás; filé;

- **Ditongo nasal -ém ou -éns:**  
ex. ninguém; mantém; porém;

- **Ditongos abertos -ói, -éu, -éi:**  
ex. chapéu; papéis; heróis;

Acentuação de **formas verbais das oxítonas** com pronomes **enclíticos:**

#### Terminadas em -a:

- conservá-lo;
- prepará-lo;
- acariciá-lo.

#### Terminadas em -e:

- vendê-lo;
- dizê-lo;
- fazê-lo.

#### Terminadas em -o:

- pô-lo;
- repô-lo;
- dispô-lo.

Palavras **oxítonas terminadas em "i"** só têm o acento caso a vogal "i" faça parte de um **hiato**. Essa regra **não** é válida se o "i" estiver acompanhado de uma consoante na sílaba.

- **Formas verbais terminadas em i com hiato:** possuí-lo; substituí-lo; atraí-lo.
- **Formas verbais terminadas em i:** dividi-lo; garanti-lo; abri-lo.

### LEMBRE-SE!

As palavras oxítonas **são naturalmente acentuadas na última sílaba**, a menos que as regras de acentuação indiquem o contrário.



DICA

SENTIDO DENOTATIVO X SENTIDO CONOTATIVO



SENTIDO CONOTATIVO



O sentido conotativo de uma palavra ou expressão **refere-se às associações secundárias, sugestões ou significados adicionais que a palavra pode ter, além do seu significado literal.**



O sentido conotativo **leva em consideração as emoções, imagens, associações culturais e subjetivas que uma palavra evoca.**



*Por exemplo, a palavra "rosa" pode ter um sentido conotativo de amor, romance ou beleza, devido às associações culturais e emocionais que as pessoas têm com essa flor.*

SENTIDO DENOTATIVO



O sentido denotativo de uma **palavra ou expressão refere-se ao seu significado literal e objetivo.** É a interpretação mais direta e básica de uma palavra, aquilo que você encontraria em um dicionário.

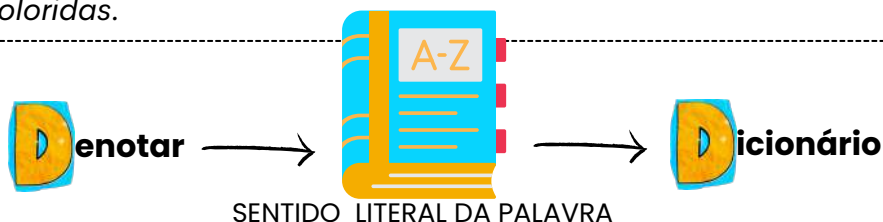


O sentido denotativo se concentra na definição precisa e factual de uma palavra, desconsiderando quaisquer associações subjetivas ou emocionais que ela possa ter.



*Por exemplo, o sentido denotativo da palavra "rosa" é uma flor de pétalas coloridas.*

LEMBRE-SE!



DICA

CONCORDÂNCIA VERBAL II

# TIPOS DE SUJEITO



1

## SUJEITO SIMPLES

Ocorre quando há apenas um núcleo (uma palavra principal) representando o sujeito.

**Exemplo:** O vizinho está chamando.

Aqui, "vizinho" é o núcleo do sujeito.

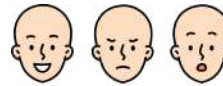
2

## SUJEITO COMPOSTO

Acontece quando o sujeito tem **dois ou mais núcleos ligados entre si**.

**Exemplo:** Minha mãe e meu irmão amam chocolate.

Os núcleos do sujeito são "mãe" e "irmão".



3

## SUJEITO OCULTO (OU DESINENCIAL)

O **sujeito não aparece escrito na frase, mas pode ser identificado**:

- pelo **contexto** (quem está falando ou sobre quem se fala);
- ou pela **desinência verbal** (a terminação do verbo).

**Exemplo:** Estamos muito felizes com a novidade.

O verbo "estamos" indica que o sujeito é "nós".



4

## SUJEITO DETERMINADO

É aquele que pode ser **identificado de alguma forma**.

Engloba os sujeitos **simples, compostos e ocultos**.

**Exemplo:** Carla disse que vai viajar.

O sujeito é "Carla", facilmente reconhecido.

5

## SUJEITO INDETERMINADO

Quando **não conseguimos identificar o sujeito**, nem pelo **contexto** e nem pela **forma verbal**.

Geralmente aparece com:

- verbo na **3ª pessoa do singular + "se"** (índice de indeterminação);
- ou **verbo na 3ª pessoa do plural**, sem que se saiba **quem praticou a ação**.

**Exemplo:** Vive-se bem aqui. (Não sabemos quem vive).

6

## SUJEITO INEXISTENTE

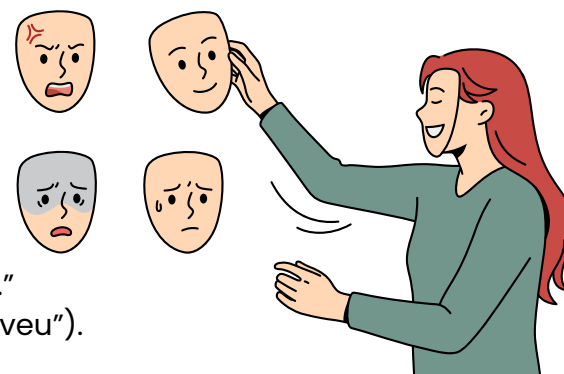
Também chamado de **oração sem sujeito**.

Ocorre com **verbos impessoais**, que **não têm sujeito**.

Principais casos:

- **Fenômenos da natureza:** chover, nevar, trovejar...
- **Tempo decorrido:** "Faz dois anos...", "Eram três horas..."
- **Verbo haver no sentido de existir:** "Há muitas dúvidas."

**Exemplo:** Choveu a semana toda. (Não existe "quem choveu").



DICA

GRAMÁTICA I

# SUBSTANTIVOS

Os substantivos são **palavras que nomeiam**:



PESSOAS;



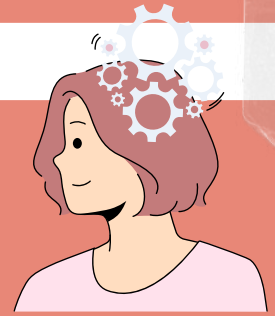
LUGARES;



COISAS;



IDEIAS;



CONCEITOS.



Por ser a classe mais abrangente, não há um padrão muito específico para o enquadramento, entretanto, as terminações mais comuns dos substantivos são: **- tion, -ment, -ty.**



• **ment** → **transforma verbo em substantivo (o resultado da ação).**

**Ex.:** to achieve (realizar/conquistar) → achievement (realização, conquista).

**Pense assim:** você faz a ação (achieve) e o que sobra é o resultado dela (achievement).



• **tion** → **mostra o processo ou resultado de uma ação.**

**Ex.:** to create (criar) → creation (criação).

O verbo é a ação de criar, o substantivo é aquilo que foi criado ou o processo de criação.



• **ty** → **criam substantivos abstratos a partir de adjetivos.**

**Ex.:** active (ativo) → activity (atividade)

## - TION

Information (informação)  
Celebration (celebração)  
Education (educação)  
Communication (comunicação)  
Examination (exame)

## -MENT

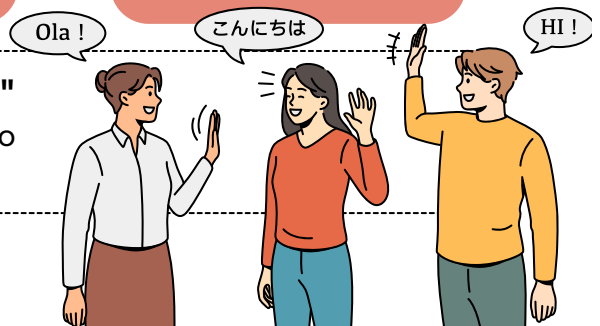
Movement: (movimento)  
Payment: (pagamento)  
Replacement: (substituição)  
Statement: (declaração)  
Treatment: (tratamento)

## -TY

Reality (realidade)  
Quality (qualidade)  
Quantity (quantidade)  
Responsibility (responsabilidade)  
Diversity (diversidade)



Observe que os sufixos **"-tion"** e **"-ment"** são **derivados de verbos**, enquanto o sufixo **"-ty"** é **derivado de adjetivos.**





## DICA GRAMÁTICA IV

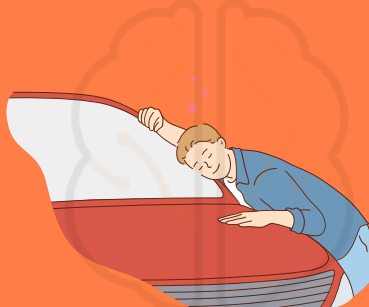
# ADJETIVOS

Os **adjetivos em inglês** são **invariáveis quanto ao gênero** (masculino e feminino) e **ao número** (singular e plural). Isso significa que um mesmo adjetivo é usado para qualificar um substantivo no masculino, no feminino, no singular ou no plural.

Aqui estão alguns **exemplos** que **ilustram essa invariabilidade**:



• I have a new life.  
(Eu tenho uma vida nova.)



• John has a new car.  
(John tem um carro novo.)

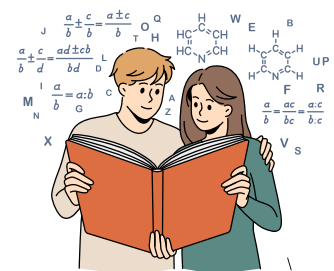


• They have two new cars.  
(Eles têm dois carros novos.)



Ao contrário do que ocorre no português, na língua inglesa, **os adjetivos geralmente precedem o substantivo principal em uma frase.**

- Kamilla and Daniel are excellent students.  
(Kamilla e Daniel são excelentes alunos.);
- Rafael got a new phone as a birthday gift  
(Rafael ganhou um telefone novo como presente de aniversário.);
- Rafaela took nice pictures at the party  
(Rafaela tirou fotos bonitas na festa.).



Quando as frases **contêm pronomes indefinidos**, os **adjetivos devem ser colocados após esses pronomes.**

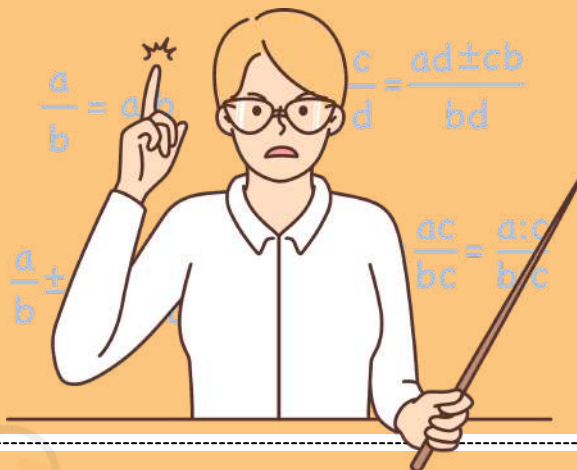
**Ex:** *There is nothing beautiful in that store.* (Não há nada bonito naquela loja).

DICA

MATEMÁTICA BÁSICA IV

Na regra de três composta inversa, **algumas grandezas são diretamente proporcionais, enquanto outras são inversamente proporcionais**. Isso significa que, **à medida que uma aumenta, a outra diminui, e vice-versa**.

REGRA DE TRÊS COMPOSTA INVERSA



Julgue o item que se segue, relativo a proporcionalidade, porcentagem e juros.

Considere que uma creche com 250 crianças tenha um estoque de alimentos suficiente para fornecer 4 refeições por dia para cada criança durante 18 dias. Nesse caso, se o número de crianças aumentar para 300 e a quantidade de refeições for reduzida para 3 por dia, então o mesmo estoque de alimentos durará 20 dias.

Gabarito: Certo

COMO FAZEMOS ESSE CÁLCULO?

1 Passo 1 – Calcular o consumo total do estoque original

Temos:

- 250 crianças
- 4 refeições por dia
- 18 dias

O consumo total (em "refeições") será:  $250 \times 4 \times 18$

Vamos calcular:

$$1.250 \times 4 = 1.000$$

$$2.1.000 \times 18 = 18.000$$

- O estoque disponível é equivalente a 18.000 refeições.

2 Passo 2 – Verificar quantos dias duraria para 300 crianças consumindo 3 refeições/dia

Nova situação:

- 300 crianças
- 3 refeições por dia
- duração = x dias

O consumo diário será:  $300 \times 3 = 900$  refeições por dia

Agora usamos o estoque total:  $\frac{18.000}{900} = 20$

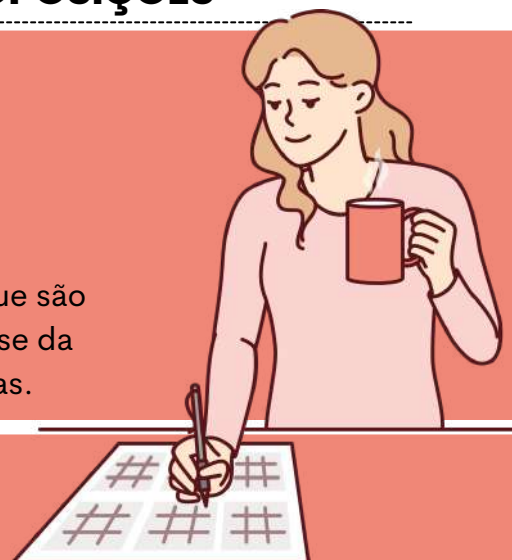
- O estoque duraria **20 dias**.

DICA

PRINCÍPIOS APLICADOS ÀS PROPOSIÇÕES

PRINCÍPIOS APLICADOS ÀS PROPOSIÇÕES

Na lógica matemática, há três princípios fundamentais que são cruciais na construção de argumentos válidos e na análise da lógica por trás das afirmações das proposições lógicas.



PRINCÍPIO IDENTIDADE  
(LEI DA IDENTIDADE)

Afirma que uma proposição é idêntica a si mesma, ou seja, se uma proposição é verdadeira, ela é verdadeira; se uma proposição é falsa, ela é falsa.

**Símbolo:**  $A \leftrightarrow A$  (ou  $A = A$ ).

**Exemplo:** Se a proposição "O Sol é uma estrela" é verdadeira, então ela é verdadeira.

PRINCÍPIO NEGAÇÃO  
(LEI DA NEGAÇÃO)

O Princípio da Negação estabelece que a negação de uma proposição possui sempre um valor de verdade oposto ao da proposição original.

Se a proposição é verdadeira, sua negação é falsa.

Se a proposição é falsa, sua negação é verdadeira.

**Símbolo:**  $\neg A$  (ou  $\sim A$ ).

**Exemplo:** Se a proposição "Está chovendo" é verdadeira, então a negação "Não está chovendo" é falsa.

PRINCÍPIO TERCEIRO EXCLUÍDO  
(LEI DO TERCEIRO EXCLUÍDO)

Afirma que a negação de uma proposição verdadeira é falsa e a negação de uma proposição falsa é verdadeira.

**Símbolo:**  $A \vee \neg A$  (ou  $A$  ou não  $A$ ).

**Exemplo:** A proposição "Hoje é segunda-feira" é verdadeira ou falsa; não pode haver uma terceira alternativa.

## DICA CONTINGÊNCIA



Uma proposição contingente é uma **proposição composta na lógica proposicional que é verdadeira em algumas circunstâncias e falsa em outras**, ou seja, sua verdade ou falsidade **depende dos valores de verdade das proposições simples que a compõem**.

## COMO FAÇO PARA RECONHECER UMA CONTINGÊNCIA?

Diferentemente de uma tautologia (sempre verdadeira) e de uma contradição (sempre falsa), uma proposição contingente não possui um valor de verdade fixo para todas as combinações possíveis de valores de verdade de suas proposições simples.

UM EXEMPLO SIMPLES DE PROPOSIÇÃO CONTINGENTE É A SEGUINTE:

*"Está chovendo."*

Essa proposição é contingente porque **pode ser verdadeira em alguns momentos (quando está realmente chovendo) e falsa em outros momentos (quando não está chovendo)**. A verdade ou falsidade da proposição depende da situação real.

*vamos criar uma tabela verdade?*

Por exemplo, considere a proposição composta " **$P = (A \wedge B)$** ", onde  $\wedge$  representa a **conjunção (E)**:

A	B	$A \wedge B$
V	V	V
V	F	F
F	V	F
F	F	F

Neste caso, a proposição composta " $A \wedge B$ " é contingente, pois é verdadeira em algumas combinações de valores de verdade (primeira linha) e falsa em outras (três últimas linhas).

DICA

PLANO DISTRITAL DE POLÍTICA PARA MULHERES

POLÍTICAS PÚBLICAS PARA AS MULHERES



O II Plano Distrital de Políticas para as Mulheres é como uma grande força-tarefa! Ele reúne **ideias** e **ações** elaboradas por órgãos do governo, ONGs e a própria sociedade para garantir que as **mulheres** tenham os **mesmos direitos** e para **combater** qualquer tipo de **discriminação de gênero**.

O anexo do decreto é como o mapa do tesouro – ali estão todos os **objetivos gerais, específicos** e as **metas** de cada um dos eixos, vamos ver?

**EIXO 1 – IGUALDADE NO MUNDO DO TRABALHO E AUTONOMIA ECONÔMICA**

**EIXO 2 – EDUCAÇÃO PARA A IGUALDADE**

**EIXO 3 – SAÚDE INTEGRAL DAS MULHERES, DIREITOS SEXUAIS E REPRODUTIVOS**

**EIXO 4 – ENFRENTAMENTO DE TODAS AS FORMAS DE VIOLÊNCIA CONTRA AS MULHERES**

**EIXO 5 – PARTICIPAÇÃO DAS MULHERES NOS ESPAÇOS DE PODER E DECISÃO**

**EIXO 6 – IGUALDADE PARA AS MULHERES RURAIS**

**EIXO 7 – CULTURA, ESPORTE, COMUNICAÇÃO E MÍDIA**

**EIXO 8 – ENFRENTAMENTO DO RACISMO, SEXISMO, LESBOFOBIA E TRANSFOBIA**

**EIXO 9 – IGUALDADE PARA MULHERES JOVENS, IDOSAS E COM DEFICIÊNCIA**

como isso foi desenvolvido?

O processo começou com a análise de **documentos de referência** e a **validação** das ações previstas no **Plano Plurianual (PPA)** e no **Plano Estratégico do DF (PEDF)**. Depois, o Governo do Distrito Federal definiu suas **metas** e abriu espaço para ouvir a sociedade civil, criando estratégias para uma **participação popular** ampla.

Uma comissão especial revisou a versão preliminar do plano, e uma **consulta pública online** foi realizada para colher sugestões e priorizar propostas. Além disso, oficinas virtuais foram organizadas para ouvir **mulheres de grupos vulneráveis**.

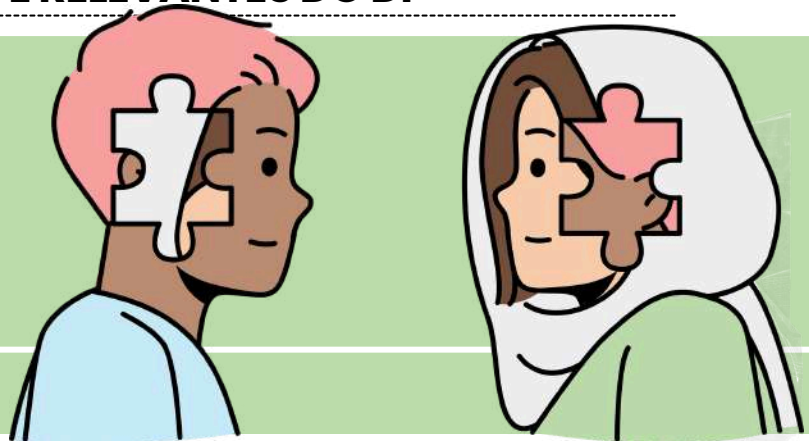
NO FINAL, TODAS AS PROPOSTAS DO GOVERNO E AS CONTRIBUIÇÕES DA SOCIEDADE FORAM COMPILADAS EM UM **ÚNICO DOCUMENTO**. A IMPLEMENTAÇÃO DO PLANO É COORDENADA POR DIFERENTES PARCEIROS, COM **MONITORAMENTO DA CODEPLAN** E DO **CONSELHO DOS DIREITOS DAS MULHERES DO DF**.



DICA

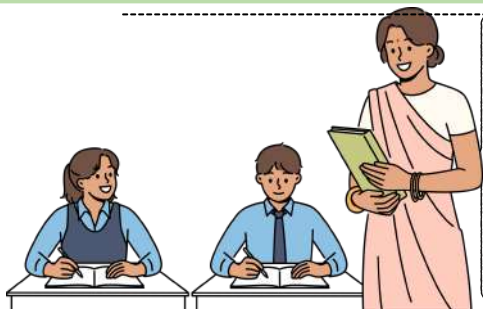
TÓPICOS ATUAIS E RELEVANTES DO DF

# REALIDADE ÉTNICA



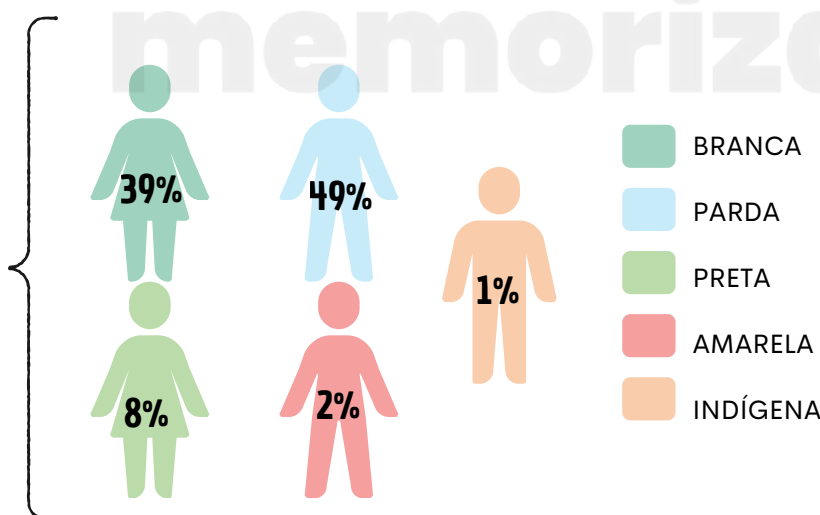
O Distrito Federal (DF) é como uma salada de frutas do Brasil, localizado lá no coração do **Centro-Oeste**! Sua mistura étnica é uma verdadeira festa, resultado de uma dança de **migrações** e amores entre **diversos grupos** ao longo da história.

SEGUNDO O CENSO DEMOGRÁFICO DE 2022 (IBGE), A GALERA DO DF É COMPOSTA POR APROXIMADAMENTE **49% DE PESSOAS** QUE SE AUTODECLARAM **PARDAS**, **39% BRANCAS**, **8% PRETAS**, **2% AMARELAS** E **1% INDÍGENAS**.



- Esses números gritam a **diversidade** que é a cara do Brasil, onde as etnias se entrelaçam e se influenciam como grandes amigos!
- Mas, atenção! Esses dados podem não contar toda a história, já que muita gente pode se sentir um pouco confusa sobre como se identificar ou simplesmente preferir não se rotular.

E TEM MAIS: O DF TAMBÉM É UM **CALDEIRÃO CULTURAL** CHEIO DE **IMIGRANTES E DESCENDENTES** DE VÁRIAS PARTES DO MUNDO E DO BRASIL. ENTÃO, A REALIDADE ÉTNICA DO DF É UM VERDADEIRO ARCO-ÍRIS DE DIVERSIDADE E MISCIGENAÇÃO, QUE FAZ PARTE DA ALMA DO POVO BRASILEIRO!



DICA

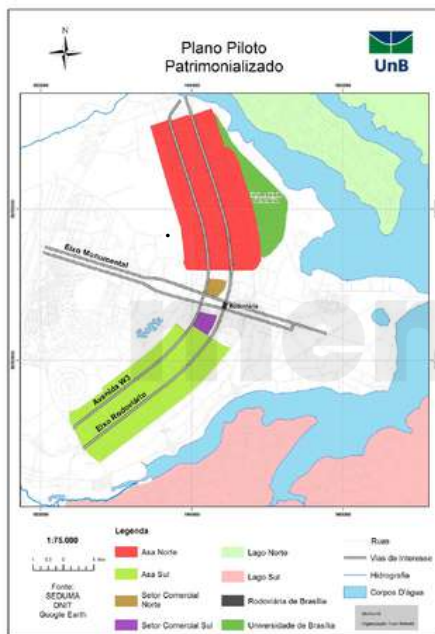
TÓPICOS ATUAIS E RELEVANTES DO DF

REALIDADE GEOGRÁFICA



O Distrito Federal (DF), o coração pulsante do **Centro-Oeste** brasileiro, é um pedaço de terra que abraça cerca de **5.800 km<sup>2</sup>** de pura maravilha! Com um **clima tropical** de altitude, aqui as chuvas dançam entre outubro e abril, enquanto as temperaturas flertam entre **15°C e 28°C**.

Imagine um planalto que se ergue entre **600 e 1.200 metros do nível do mar**, repleto de planaltos e chapadas, com vales que fazem um charme! O cerrado, com suas árvores tortas e vegetação rasteira, é a estrela do show, oferecendo um banquete de biodiversidade.



- E não podemos esquecer de **Brasília**, a capital que brilha com a **arquitetura moderna** de Oscar Niemeyer e Lúcio Costa!
- Suas amplas avenidas e o Plano Piloto, com suas quadras e superquadras, são o lar de um desfile de órgãos públicos e monumentos que são pura arte!

E NÃO PARA POR AÍ! TEMOS **RESERVAS ECOLÓGICAS** INCRÍVEIS, COMO O **PARQUE NACIONAL DE BRASÍLIA** E A **ÁREA DE PROTEÇÃO AMBIENTAL DA BACIA DO RIO DESCOBERTO**, QUE SÃO COMO O **PULMÃO VERDE** DA REGIÃO.



RESUMINDO, O DF É UM ESPETÁCULO DE **CLIMA TROPICAL DE ALTITUDE**, COM PLANALTOS E CHAPADAS QUE PARECEM TER SAÍDO DE UM QUADRO. E CLARO, NÃO PODEMOS ESQUECER DA **ARQUITETURA MODERNA** E DO **FAMOSO PLANO PILOTO**, QUE FAZEM DA ORGANIZAÇÃO URBANA UMA VERDADEIRA OBRA-PRIMA, SEM DEIXAR DE LADO AS PRECIOSAS ÁREAS RURAIS E RESERVAS ECOLÓGICAS!

ALÉM DA SELVA DE PEDRA, O DF SE ESCONDE COM ÁREAS RURAIS QUE SÃO VERDADEIROS TESOUROS! AQUI, GRÃOS, FRUTAS E HORTALIÇAS DANÇAM EM HARMONIA COM A NATUREZA



DICA

FUNDAMENTOS DA ORGANIZAÇÃO BUROCRÁTICA, TEORIAS CLÁSSICAS

# ORGANIZAÇÃO LINHA-STAFF

A Organização Linha-Staff surge para resolver as **limitações** da **estrutura linear**. Ela mantém a hierarquia, mas acrescenta órgãos de apoio técnico, chamados de "**staff**".



Você ainda tem uma **linha de chefia** (como na padaria do exemplo anterior), mas agora existe também uma **equipe de especialistas** (o staff) que ajuda os chefes a tomar decisões melhores.

Esses especialistas não mandam diretamente nos funcionários, mas aconselham os gestores com base em conhecimento técnico.

## CARACTERÍSTICAS PRINCIPAIS:

- **Mantém a hierarquia linear:** cada pessoa ainda tem um único chefe direto.
- **Inclui órgãos de apoio (staff):** consultores, analistas e especialistas que ajudam nas decisões.
- **Autoridade funcional:** o staff pode orientar sobre temas técnicos, mas não manda diretamente nos outros setores.
- **Separação entre execução e apoio:** os órgãos de linha executam; os órgãos de staff orientam.

## EXEMPLO PRÁTICO:

- Pense agora numa grande rede de padarias. O gerente ainda cuida da equipe, mas ele conta com ajuda do setor de RH, do contador, do engenheiro de alimentos e do setor jurídico.
- Esses setores não mandam na operação, mas aconselham os gestores sobre leis, finanças, qualidade, processos, etc.

## VANTAGENS:

- Ajuda técnica especializada: os gestores tomam decisões mais embasadas.
- Mantém a disciplina e a hierarquia.
- Melhora a qualidade das decisões.
- Permite inovação sem perder o controle.

## DESVANTAGENS:

- Conflito entre linha e staff: o gestor pode não seguir o conselho técnico, gerando atritos.
- Dificuldade de equilíbrio: nem sempre está claro até onde vai o poder de cada um.
- Pode gerar burocracia e confusão, se não for bem implantada.



DICA

LIDERANÇA

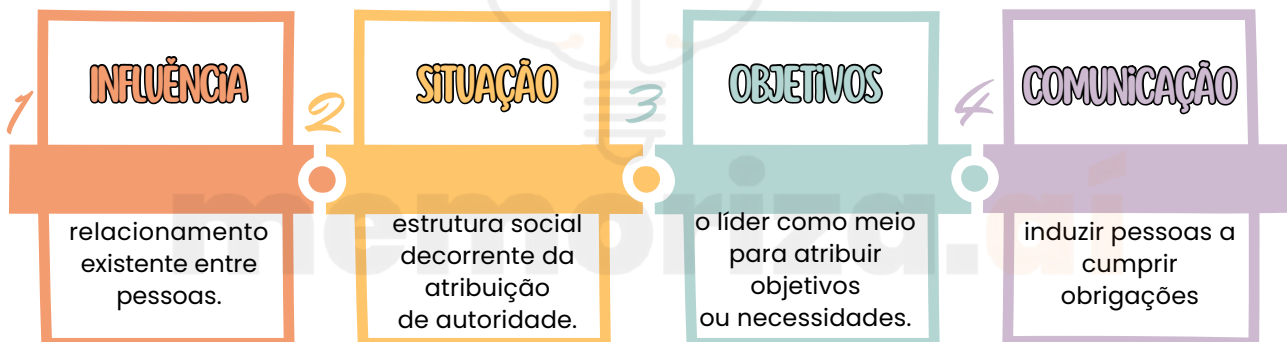
# LIDERANÇA

A primeira concepção fundamental de "liderança" a ser compreendida é aquela que a encara como um fenômeno social. Em outras palavras, **a liderança não ocorre de forma isolada.**

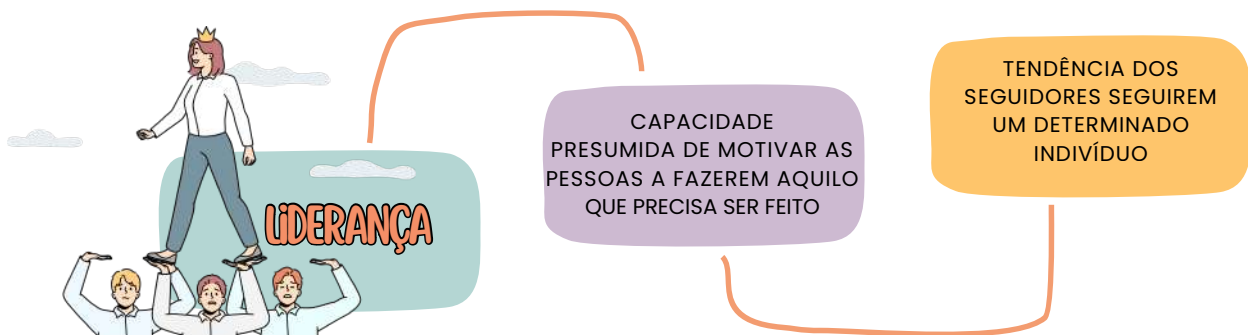
**Para que exista liderança, é necessário, no mínimo, a interação entre um líder e um liderado.**



Portanto, podemos pensar na liderança como aquele **superpoder** de **influenciar** uma situação através da **comunicação**, tudo isso para conquistar um ou vários objetivos!



A **definição de liderança**, assim, abrange, no mínimo, dois aspectos essenciais:



Unindo esses dois pontos, chegamos à fabulosa conclusão: *"Ninguém se torna líder sem fazer um belo jogo de cintura para convencer a galera a seguir sua onda; e para brilhar, seus seguidores precisam enxergá-la como a chave mágica para abrir as portas dos próprios sonhos!"*

DICA

DECLARAÇÃO UNIVERSAL DOS DIREITOS HUMANOS

ESTRUTURA DA DUDH

Que é?



A Declaração Universal dos Direitos Humanos é composta por 30 artigos, organizados de forma lógica:

Art. 1° a 2° → princípios gerais

Art. 3° a 21 → direitos civis e políticos

Art. 22 a 30 → direitos econômicos, sociais e culturais

Direitos civis e políticos

INCLUEM, ENTRE OUTROS:

- DIREITO À VIDA
- LIBERDADE E SEGURANÇA PESSOAL
- PROIBIÇÃO DA ESCRAVIDÃO
- PROIBIÇÃO DA TORTURA
- IGUALDADE PERANTE A LEI
- DEVIDO PROCESSO LEGAL
- PRESUNÇÃO DE INOCÊNCIA
- LIBERDADE DE PENSAMENTO, RELIGIÃO E EXPRESSÃO
- DIREITOS POLÍTICOS (VOTO E PARTICIPAÇÃO)

ATENÇÃO: SÃO DIREITOS LIGADOS À LIBERDADE INDIVIDUAL E À PROTEÇÃO CONTRA ABUSOS DO ESTADO.

Direitos econômicos, sociais e culturais

INCLUEM:

- DIREITO AO TRABALHO
- DIREITO À EDUCAÇÃO
- DIREITO À SEGURIDADE SOCIAL
- DIREITO À CULTURA



A BANCA COSTUMA COBRAR QUE ESSES DIREITOS POSSUAM EFETIVAÇÃO PROGRESSIVA, CONFORME A CAPACIDADE DO ESTADO.

Os direitos previstos na DUDH:

Não são absolutos

Podem sofrer limitações legais

Devem respeitar a moral, a ordem pública e o bem-estar geral

Pegadinha clássica: marcar como "absolutos"

DICA

CONVENÇÃO AMERICANA SOBRE DIREITOS HUMANOS – PACTO DE SÃO JOSÉ DA COSTA RICA – DECRETO Nº 678/1992



PACTO DE SÃO JOSÉ DA COSTA RICA – DECRETO Nº 678/1992

- Sua **honra e dignidade** são **sagradas**. Respeito é básico!
- Nada de fofocas, invasão de privacidade ou ofensas.
  - Se algo desse tipo acontecer, você pode pedir **proteção da lei** contra esses abusos.



Cada um **acredita no que quiser**, e ninguém pode te impedir de mudar de **religião** ou até mesmo de **não seguir nenhuma**.

- Você pode praticar sua religião em **público** ou no **privado**, mas sempre **respeitando as leis**.
- E os pais têm o direito de **escolher a educação religiosa** dos filhos.

Se **divulgarem algo falso** ou **ofensivo** sobre você, você tem o **direito** de se **defender e responder**, usando o **mesmo meio**. Transparência e reparação são essenciais.

- Quer **protestar** ou **organizar** uma **reunião pacífica**? Vai lá!
- Mas **nada** de **armas**, e é preciso respeitar a **segurança** e a **ordem públicas**.
- Você pode se juntar com outras pessoas para criar **grupos** ou **associações**, seja por motivos políticos, religiosos, esportivos ou qualquer outra causa.



MAS, CLARO, ISSO TAMBÉM DEVE RESPEITAR AS **REGRAS DE CONVIVÊNCIA E SEGURANÇA**.



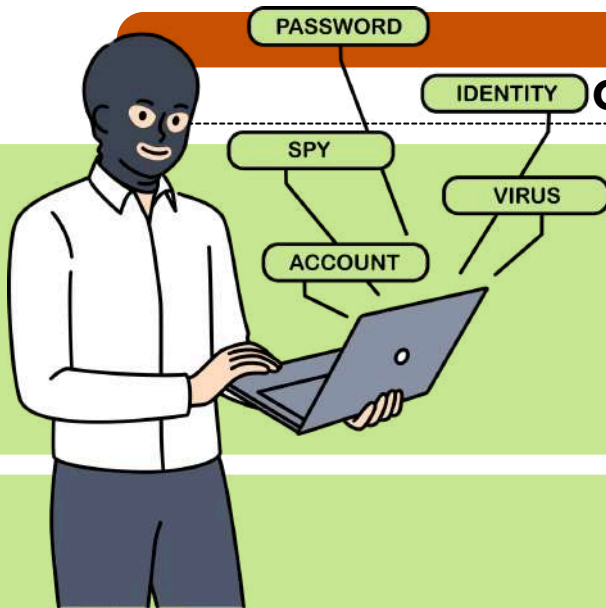
Os Estados-Partes têm a **obrigação** de:

**Educação:** Garantir acesso e qualidade na educação.

**Cooperação Internacional:** Trabalhar juntos para melhorar a ciência, cultura e economia.

**Recursos Disponíveis:** Tudo isso deve ser feito dentro dos recursos que cada país tem.

**Resumindo:** O objetivo é progredir e melhorar as condições de vida das pessoas, tanto no país quanto em parceria com outros.



DICA

CRIMINOLOGIA

# CONCEITO, OBJETO, MÉTODO E FINALIDADE I

→ A criminologia, em essência, refere-se ao **estudo do crime**. Esta ciência é de natureza **empírica**, fundamentando-se na **observação** e na **experiência**, além de ser **interdisciplinar**.

→ Seu objetivo é **analisar o crime**, a **personalidade do autor** do **comportamento delitivo**, a **vítima** e o **controle social**, que abrange o comportamento da sociedade em relação à criminalidade e as condutas criminosas.



Ademais, a finalidade deste estudo é colaborar com **estratégias** para o **combate à criminalidade**, considerando os fatores criminais e a Política Criminal em consonância com **recomendações científicas**, visando **reduzir os índices de criminalidade** na **sociedade**.

COMO O INESQUECÍVEL **PROFESSOR NESTOR SAMPAIO PENTEADO FILHO** (IN MEMORIAM) NOS ENSINOU COM SUA SABEDORIA QUE VIVE EM SUAS PALAVRAS

A CRIMINOLOGIA É COMO UM GRANDE MAPA DO TESOURO, ONDE EXPLORAMOS O **FENÔMENO DO CRIME**, DESVENDAMOS AS CAUSAS DA CRIMINALIDADE, ENTENDEMOS A PERSONALIDADE DO CRIMINOSO, ANALISAMOS SUA CONDUTA E BUSCAMOS A MELHOR FORMA DE RESSOCIALIZÁ-LO, SEMPRE COM UM OLHAR HUMANO E TRANSFORMADOR.



DICA

SOCIOLOGIA CRIMINAL

TEORIAS DO CONFLITO I

→ Ligada a movimentos de esquerda, essa teoria vê o **crime como resultado de desigualdades sociais**:

- **Harmonia Social:** Imposta pela **força e coerção**.
- **Conflito Social:** Necessário e desejável para mudanças estruturais.

Principais Ideias:

- As **normas sociais** refletem os interesses das **elites dominantes**.
- O conflito entre classes é **inerente à sociedade e propulsor de transformações sociais**.

→ Labelling Approach (Teoria do Etiquetamento)

- Criada por **Erving Goffman** e **Howard Becker** na **década de 1960**.
- **Criminalidade:** Não é intrínseca ao ato, mas à **reação da sociedade ao ato**.
- **Etiquetas:** Indivíduos estigmatizados pelo sistema penal são **marginalizados, perpetuando a exclusão social**.

Propostas:



INVESTIMENTO EM **INFRAESTRUTURA SOCIAL** (ESCOLAS, DELEGACIAS, HOSPITAIS).



REDUÇÃO DA **POBREZA** E DO **DESEMPREGO**.

FORTALECIMENTO DO **CONTROLE SOCIAL INFORMAL**.



DICA

SITUAÇÕES DO MILITAR



# E VÍNCULOS COM A ADMINISTRAÇÃO

As situações do militar definem seu vínculo jurídico com a Administração, podendo ocorrer em atividade, inatividade ou situações especiais previstas em lei.

É **regra** considerar na ativa o militar que se encontra em efetivo exercício das funções institucionais. Constitui **condição específica** a disponibilidade permanente para o serviço, conforme as necessidades da Administração Militar. Incluem-se nessa situação os militares em serviço, em formação ou em funções administrativas.



É **regra** considerar na inatividade o militar transferido para a reserva remunerada ou reformado. Constitui **condição específica** o preenchimento dos requisitos legais para passagem à reserva ou reforma, conforme tempo de serviço ou incapacidade. Constitui **exceção** a convocação do militar da reserva remunerada para retorno ao serviço ativo, quando prevista em lei.



Podem ocorrer situações especiais como afastamentos, licenças, agregação e disposição a outros órgãos. É **regra** que tais situações sejam formalmente autorizadas por ato administrativo competente. Constitui **condição específica** a observância dos requisitos legais próprios de cada modalidade de afastamento.

DESSA FORMA, A CORRETA DEFINIÇÃO DA SITUAÇÃO FUNCIONAL DO MILITAR DETERMINA A EXTENSÃO DE SEUS DIREITOS, DEVERES E VÍNCULOS COM A ADMINISTRAÇÃO.

### Efeitos jurídicos do vínculo administrativo

O vínculo com a Administração gera direitos funcionais e deveres disciplinares permanentes. É **regra** a submissão do militar às normas estatutárias enquanto mantido o vínculo funcional. Constitui **exceção** a cessação do vínculo apenas nas hipóteses legais de desligamento definitivo previstas em lei.



## DICA

### POSTOS,



# GRADUAÇÕES E EVOLUÇÃO FUNCIONAL

Postos e graduações definem a posição hierárquica do militar e regulam sua evolução funcional na carreira.

É **regra** que postos correspondam aos oficiais e graduações às praças, conforme previsão legal específica. Constitui **condição específica** a classificação hierárquica em ordem crescente de responsabilidade e autoridade. A precedência hierárquica decorre do posto ou graduação e da antiguidade.



É **regra** a progressão gradual do militar mediante promoções sucessivas ao longo da carreira. Constitui **condição específica** o cumprimento de interstício mínimo e requisitos profissionais exigidos em lei. Constitui **exceção** a ascensão automática, vedada sem observância dos critérios legais.

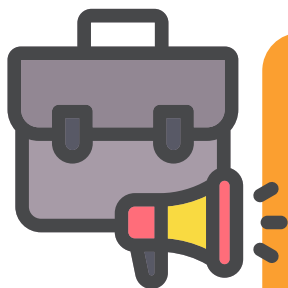


A evolução funcional depende da combinação de antiguidade, merecimento e qualificação profissional. É **regra** a exigência de cursos obrigatórios e avaliação funcional periódica. Constitui **condição específica** a inexistência de impedimentos disciplinares ou legais.

**DESSA FORMA, A ASCENSÃO HIERÁRQUICA DEPENDE DO CUMPRIMENTO PROGRESSIVO DOS REQUISITOS PREVISTOS NA LEGISLAÇÃO MILITAR.**

#### Efeitos da evolução funcional

A promoção gera aumento de responsabilidades, autoridade e vantagens funcionais correspondentes. É **regra** a publicação oficial do ato de promoção para produzir efeitos jurídicos. Constitui **exceção** a produção de efeitos retroativos apenas quando expressamente prevista em norma legal.



## DICA

### ATRIBUTOS

Os atributos do ato administrativo são características essenciais que **definem a natureza e os efeitos jurídicos** desses atos.

4

Existem **quatro atributos principais** que são geralmente atribuídos aos atos administrativos:

#### Presunção de Legitimidade

Esse atributo estabelece que os atos administrativos são considerados válidos e legais até que se prove o contrário. Isso significa que, quando um ato é emitido por uma autoridade competente, ele é presumido como correto e em conformidade com a lei, e cabe àqueles que contestam sua validade demonstrar o contrário.

#### Autoexecutoriedade

Alguns atos administrativos possuem o atributo da autoexecutoriedade, o que significa que a administração pública pode executar diretamente as medidas neles estabelecidas, sem a necessidade de autorização judicial prévia. Isso é frequentemente visto em multas de trânsito, embargos administrativos, entre outros.

#### Tipicidade

Esse atributo refere-se ao fato de que os atos administrativos são regidos por regras e padrões estabelecidos na legislação ou regulamentação. Eles devem se enquadrar em categorias específicas e seguir critérios predefinidos para serem considerados válidos.

#### Imperatividade

A imperatividade se refere à força coercitiva dos atos administrativos. Eles têm o poder de impor obrigações, restrições ou determinações aos destinatários, que são legalmente obrigados a cumprir as disposições do ato.

mnemônico  
PATI

Presunção de Legitimidade  
Autoexecutoriedade  
Tipicidade  
Imperatividade



Além desses quatro atributos principais, outros atributos menores também podem ser considerados, dependendo do contexto e das características do ato administrativo em questão. Esses atributos fornecem a base para a compreensão das características distintas e do impacto legal dos atos administrativos.

DICA

# RESPONSABILIDADE CIVIL DO ESTADO I

A responsabilidade civil do Estado refere-se à **obrigação legal que o Estado tem de reparar os danos causados a terceiros em virtude das ações ou omissões de seus agentes, serviços públicos ou políticas públicas.**

Em outras palavras, quando o Estado, por meio de seus funcionários, serviços ou decisões, causa prejuízo a indivíduos ou entidades, ele pode ser responsabilizado e obrigado a indenizar as vítimas pelos danos sofridos.

Todas as pessoas **de direito público respondem objetivamente** pela ação de seus agentes (conduta comissiva).

Existem **dois principais tipos de responsabilidade civil** do Estado, vamos conhecer?

## RESPONSABILIDADE OBJETIVA (OU TEORIA DO RISCO ADMINISTRATIVO)

Nesse tipo de responsabilidade, **o Estado é considerado responsável pelos danos causados, independentemente de haver culpa por parte dos agentes públicos.** Basta que **seja demonstrada a relação de causa e efeito entre a ação ou omissão do Estado e o dano sofrido pela vítima.** O fundamento para essa responsabilidade é o risco inerente às atividades estatais, uma vez que o Estado detém o monopólio do uso da força e exerce diversas funções em benefício da sociedade.

## RESPONSABILIDADE SUBJETIVA (OU TEORIA DA CULPA)

Nesse tipo de responsabilidade, **a vítima precisa provar não apenas a relação de causa e efeito entre o dano e a ação do Estado, mas também a existência de culpa ou dolo por parte dos agentes públicos.** Ou seja, é necessário demonstrar que houve negligência, imprudência ou imperícia por parte do Estado ou de seus agentes para que a responsabilidade seja configurada.

**DICA**

**GRATUIDADE E ASSISTÊNCIA JUDICIÁRIA**

LXXIV - o Estado prestará assistência jurídica integral e gratuita aos que comprovarem insuficiência de recursos;

LXXVI - são gratuitos para os reconhecidamente pobres, na forma da lei: a) o registro civil de nascimento; b) a certidão de óbito;



O inciso LXXIV do artigo 5º da Constituição Federal, estabelece que mesmo para aqueles que não possuam os recursos financeiros para custear os serviços advocatícios, o **direito ao acesso à justiça é assegurado**. Assim sendo, é responsabilidade do Estado suportar os gastos indispensáveis para garantir que esse direito não seja violado.

Já o inciso LXXVI trata da **isenção de custos** para os registros públicos de nascimento e óbito, garantindo que aqueles que **são reconhecidos como economicamente carentes** não precisarão efetuar pagamento pela emissão das certidões de nascimento e óbito.



**mnemônico**

**DOR CHHA**



**DIREITO DE PETIÇÃO;**  
**OBTENÇÃO DE CERTIDÕES;**  
**REGISTRO CIVIL DE NASCIMENTO;**  
**CERTIDÃO DE ÓBITO;**  
**HABEAS CORPUS;**  
**HABEAS DATA;**  
**AÇÃO POPULAR;**



**GRATUIDADE**



*Lembre-se!*

-  Observe que a gratuidade estipulada no inciso, se aplica **exclusivamente** ao registro de nascimento e à certidão de óbito.
-  É crucial evitar a armadilha de estender esse direito à certidão de casamento, por exemplo. Lembre-se que os procedimentos essenciais para o pleno exercício da cidadania também são isentos de taxas, conforme regulamentado pela legislação.

DICA

APLICABILIDADE CONSTITUCIONAL III

APLICABILIDADE DAS  
NORMAS CONSTITUCIONAIS

*normas de eficácia limitada*

sua aplicabilidade é **indireta, mediata e reduzida**.



Por fim, as **normas constitucionais de eficácia limitada** referem-se àquelas que necessitam de regulamentação infraconstitucional para produção de seus efeitos.



Ou seja, o texto constitucional mostra-se incapaz de, isoladamente, produzir todas as consequências necessárias à concretização do direito.

*características*

**NÃO-AUTOAPLICAVEIS**

A não-autoaplicabilidade se refere à **necessidade de suplementação legislativa** para que os efeitos do texto constitucional se manifestem plenamente.

**APLICABILIDADE INDIRETA, MEDIATA E REDUZIDA**

No que diz respeito à **aplicabilidade indireta**, isso envolve a **necessidade de uma lei regulamentadora para dar eficácia aos efeitos pretendidos pelo texto constitucional**.

A **aplicabilidade mediata**, por sua vez, ocorre quando o **texto constitucional**, por si só, **não é suficiente para produzir os efeitos desejados pelo legislador**.

Por fim, no contexto da **aplicabilidade reduzida**, é importante ressaltar que essas normas **possuem um grau limitado de eficácia** logo após a promulgação da Constituição de 1988.



**mnemônico**

**PINGA COM LIMÃO**

**EFICÁCIA PLENA**  
**EFICÁCIA CONTIDA**  
**EFICÁCIA LIMITADA**





DICA

INQUÉRITO POLICIAL V

PRAZOS PARA CONCLUSÃO DO INQUÉRITO POLICIAL

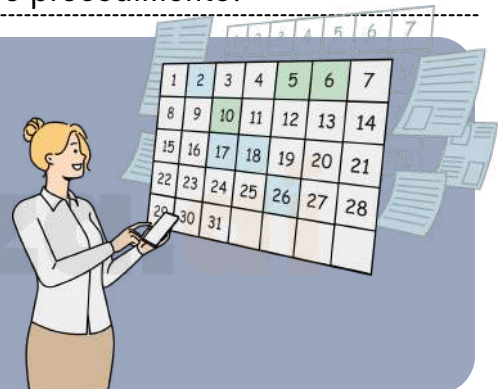
ENTENDENDO O PRAZO DO INQUÉRITO POLICIAL NO BRASIL

Os prazos estipulados na lei para conclusão do inquérito policial variam dependendo de diferentes fatores, como se o indiciado está solto ou preso, e a esfera ou o delito cometido. No entanto, é importante ressaltar que, a partir do momento em que o inquérito policial é iniciado, a autoridade responsável tem a obrigação de finalizá-lo em conformidade com as leis que regem o procedimento.

REGRA GERAL (PREVISTA NO CPP)

Originalmente, o prazo do IP, com investigado preso, é 10 dias (art. 10, caput, do CPP). Com o juiz das garantias (art. 3-B, §2º, CPP):

- Pode prorrogar por 15 dias, uma única vez, mediante representação da autoridade policial e ouvido o MP.



Mas o STF por meio da (ADI 6.581) declarou inconstitucional essa limitação de apenas uma prorrogação, ou seja, o prazo pode ser prorrogado sucessivamente, desde que haja motivação e controle judicial.



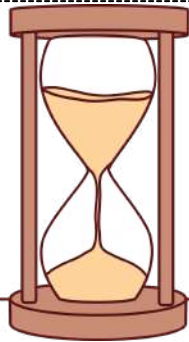
LEGISLAÇÃO EXTRAVAGANTE

Hipóteses	Preso	Solto
Regra Geral - CPP	10 dias	30 dias
Justiça federal	15 + 15 dias	30 dias
Crimes contra a economia popular	10 dias	10 dias
Lei de drogas	30 + 30 dias	90 + 90 dias
Inquérito militar	20 dias	40 + 20 dias

DICA

DAS PRISÕES III

AUTUAÇÃO DA  
PRISÃO EM  
FLAGRANTE



PROCEDIMENTOS DE PRISÃO EM FLAGRANTE

No caso de prisão em flagrante, o prazo para apresentação do preso à autoridade judicial é de até 24 horas, contadas a partir do momento da prisão, de acordo com o artigo 306, §1º do CPP.

- Se o prazo não for cumprido, a prisão é considerada ilegal e o preso deve ser solto imediatamente, exceto se houver justificativa plausível para a demora.
- Após a prisão em flagrante, o indivíduo deve ser levado imediatamente à autoridade policial mais próxima.
- É dever da autoridade policial verificar se a prisão está em conformidade com a lei e se o preso deve permanecer detido ou ser liberado por meio de fiança ou outra medida cautelar.



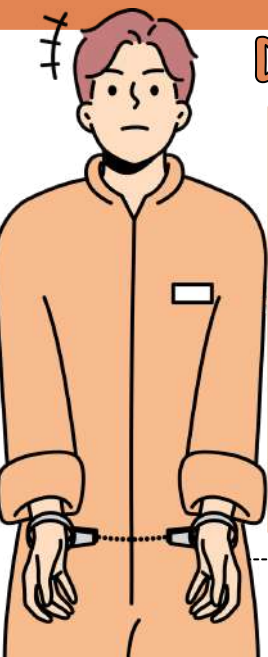
DIREITOS DO PRESO: COMUNICAÇÃO IMEDIATA E NOTA DE CULPA

DE ACORDO COM O ARTIGO 306, AO PRENDER ALGUÉM, É OBRIGATÓRIO COMUNICAR IMEDIATAMENTE O JUIZ, O MINISTÉRIO PÚBLICO E A FAMÍLIA OU PESSOA INDICADA PELO PRESO.

A NOTA DE CULPA COM O MOTIVO DA PRISÃO DEVE SER ENTREGUE AO PRESO.

O AUTO DEVE SER ASSINADO PELO JUIZ, PELO PRESO E PELAS TESTEMUNHAS, E ENVIADO AO JUIZ RESPONSÁVEL PELO CASO.

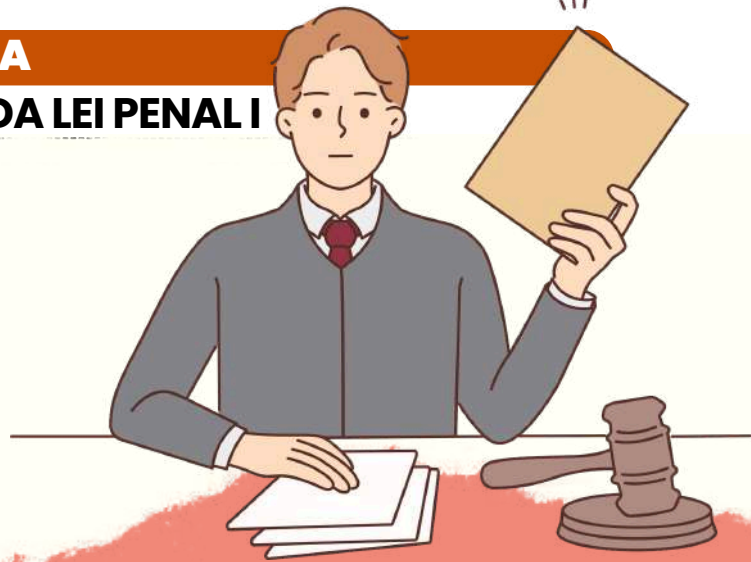
SE O RÉU FOR LIBERADO, DEVE SER COLOCADO EM LIBERDADE APÓS A LAVRATURA DO AUTO DE PRISÃO EM FLAGRANTE.



DICA

APLICAÇÃO DA LEI PENAL I

LEI PENAL NO TEMPO



ENTENDA A APLICAÇÃO DA LEI PENAL NO SISTEMA JURÍDICO BRASILEIRO



A lei penal brasileira estipula que **nenhum crime será punível se não estiver previsto anteriormente em lei.**

- Contudo, ao contrário da **lei processual penal**, que se aplica imediatamente quando alterada, a nova legislação penal que favoreça o agente pode ser aplicada retroativamente, inclusive em casos já julgados e com sentença condenatória transitada em julgado.



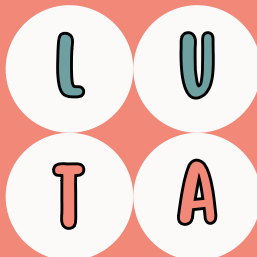
**Observação importante sobre a Constituição** - Artigo 5º, XL da CF: **a lei penal não retroagirá, exceto para favorecer o réu.**



TEMPO DO CRIME

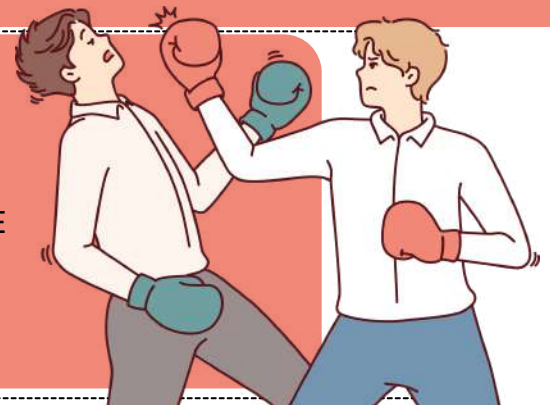
APLICAÇÃO DA LEI PENAL

- De acordo com o artigo 4º do CP, a **lei penal aplicável é a que estava em vigor no momento da ação ou omissão.**
- No Direito Penal, **utiliza-se a teoria da atividade**, considerando o crime como praticado no instante em que o agente executa a conduta, o que ocorre após o início da ação.



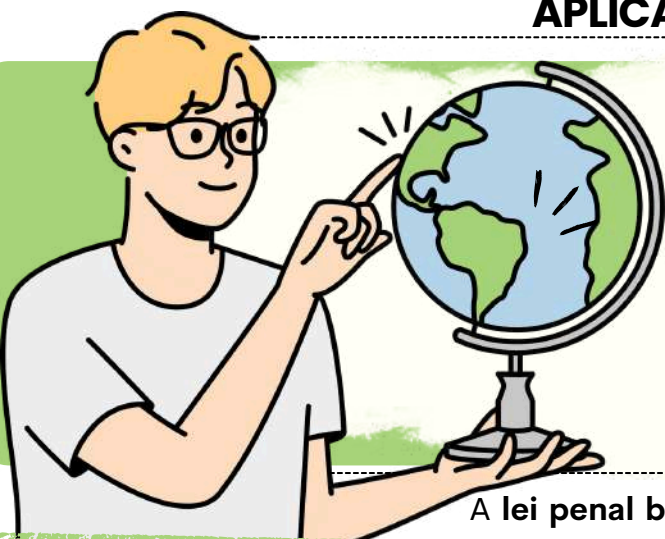
MNEMÔNICO

LUGAR = UBIQUIDADE  
TEMPO = ATIVIDADE



DICA

APLICAÇÃO DA LEI PENAL VI



TERRITÓRIO BRASILEIRO

A lei penal brasileira é aplicável em qualquer crime cometido dentro dos limites territoriais do país. Em geral, se alguém cometer um homicídio dentro do Brasil, será julgado de acordo com as leis brasileiras.

O QUE ESTÁ COMPREENDIDO DENTRO DO CONCEITO DE TERRITÓRIO NACIONAL?

TERRITÓRIO PROPRIAMENTE DITO:

- **Superfície** terrestre;
- **Mar** territorial - até 12 milhas;
- **Águas** interiores;
- **Espaço aéreo** correspondente ;



TERRITÓRIO POR EXTENSÃO:

- **Embarcações e aeronaves** pertencentes ao governo brasileiro, independentemente de sua localização.
- **Embarcações e aeronaves registradas no Brasil, de propriedade privada**, que estejam navegando em alto-mar ou sobrevoando o espaço aéreo correspondente.

- SE UM CRIME OCORRER EM UM **AVIÃO PÚBLICO BRASILEIRO NO ESPAÇO AÉREO DE OUTRO PAÍS**, OS INFRATORES **SERÃO JULGADOS PELAS LEIS BRASILEIRAS**.
- MAS SE O CRIME OCORRER EM UM **AVIÃO PARTICULAR BRASILEIRO NO ESPAÇO AÉREO DE OUTRO PAÍS**, AS LEIS BRASILEIRAS **SÓ SERÃO APLICÁVEIS SE A AERONAVE ESTIVER EM SOLO OU ESPAÇO AÉREO BRASILEIRO OU NO ALTO-MAR (ÁGUAS INTERNACIONAIS)**.



Há situações em que um crime será cometido no Brasil e que não haverá aplicação da lei penal brasileira. São os casos em que há **convenções, tratados e regras do direito internacional** que dispõem especificamente sobre essas situações.

DICA

LEI DE ABUSO DE AUTORIDADE – LEI Nº 13.869/2019



# SUJEITOS DO CRIME

quem pode ser sujeito ativo do crime de abuso de autoridade?

Qualquer **agente público**, abrangendo uma ampla gama de pessoas que exerçam **atividades vinculadas ao poder público**, como:

1. Servidores **públicos** e **militares**, ou pessoas equiparadas a eles.
2. Membros dos Poderes **Legislativo, Executivo e Judiciário**.
3. Membros do **Ministério Público**.
4. Membros de **tribunais** ou **conselhos de contas**.

**Crimes de mão própria:** Isso significa que **apenas pessoas que possuem vínculo com o poder público** (agentes estatais) podem **praticar o crime de abuso de autoridade**, excluindo particulares que não têm qualquer relação com a administração pública.



A lei adota uma **definição ampla de agente público**, que inclui aqueles que exercem **função pública** ainda que **temporariamente, sem remuneração** ou **em caráter excepcional**, por meio de eleição, nomeação, contratação, ou qualquer forma de investidura.

**CRIMES DE ABUSO DE AUTORIDADE PRATICADOS POR MILITARES** SERÃO JULGADOS PELA **JUSTIÇA MILITAR**, QUE É COMPETENTE PARA QUESTÕES ENVOLVENDO ESSES AGENTES.



DICA

LEI DE INTERCEPTAÇÃO TELEFÔNICA – LEI Nº 9.296/96

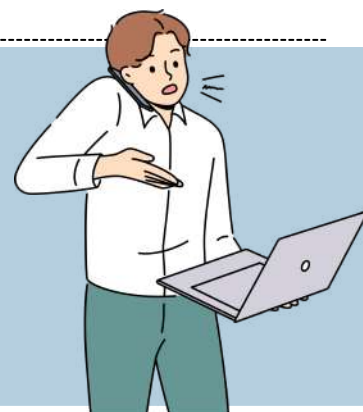


# PROCEDIMENTOS E REQUISITOS

O parágrafo único do Art. 2º explica que, **sempre que houver interceptação**, deve ser **descrito claramente** o que está **sendo investigado**, quem são os **investigados**, e qual é a **necessidade da interceptação**. Isso é necessário para garantir que a medida seja usada apenas para investigar crimes relevantes.

**Exemplo:** Se a polícia for investigar um possível esquema de tráfico de drogas, a descrição da investigação precisa detalhar:

- O que está sendo investigado (ex: tráfico de drogas);
- Quem são os suspeitos (nomes dos investigados);
- Por que a interceptação é necessária (ex: suspeita de comunicação para organização de tráfico).



## quem pode pedir a interceptação?

A interceptação pode ser **pedida pelo juiz de ofício** (ou seja, por iniciativa própria) ou a **requerimento** das seguintes autoridades:

**AUTORIDADE POLICIAL:** QUANDO A INTERCEPTAÇÃO FOR NECESSÁRIA PARA INVESTIGAÇÃO CRIMINAL.



**MINISTÉRIO PÚBLICO:** DURANTE A INVESTIGAÇÃO CRIMINAL OU EM PROCESSOS PENAIS.

O pedido de interceptação precisa mostrar que ela é **necessária** para descobrir um crime, e deve indicar como será feita a interceptação.

### Exceção: Pedido verbal

Em casos excepcionais, o juiz pode permitir que o pedido seja feito verbalmente. Porém, ele deve ser formalizado por escrito depois de 24 horas.

### Prazo para decisão:

O juiz tem **24 horas** para decidir sobre o pedido, garantindo uma resposta rápida.

DICA

LEI Nº 9.605/1998 – LEI DE CRIMES AMBIENTAIS

# INFRAÇÕES ADMINISTRATIVAS AMBIENTAIS



Além dos crimes, a Lei nº 9.605/1998 também define as **infrações administrativas** que resultam em **penalidades** para **pessoas físicas** ou **jurídicas** que **descumprirem normas ambientais**.

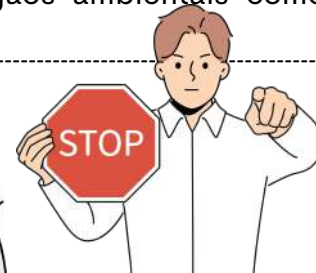
Essas infrações são punidas com **multa**, **embargo de atividade**, **suspensão de licença** e **outras sanções**, e podem ser aplicadas por órgãos ambientais como o IBAMA, ICMBio, entre outros.

As **infrações administrativas** podem ser classificadas em:



**LEVES:** MULTA, ADVERTÊNCIA.

**MÉDIAS:** MULTA, SUSPENSÃO DE ATIVIDADES, EMBARGO.



**GRAVES:** MULTA PESADA, PERDA DA LICENÇA AMBIENTAL, INTERDIÇÃO DA ATIVIDADE.

## APLICAÇÃO DAS PENAS E SANÇÕES

As penas estabelecidas pela Lei nº 9.605/1998 são aplicadas conforme a **gravidade do crime ou infração**. Os juízes, além de aplicar as penas previstas, também podem determinar medidas compensatórias e reparatórias, como a recuperação do ambiente danificado. As sanções podem variar de penas privativas de liberdade a multa e compensações ambientais.

Além disso, a **culpa** (ou **dolo**) do agente será **considerada** para a **definição da pena**:



**Dolo:** Quando a pessoa tem intenção de cometer o crime.



**Culpa:** Quando o crime é cometido por negligência ou imprudência.

As empresas também podem ser **responsabilizadas** pelos crimes ambientais cometidos em suas atividades. Nesse caso, além das penas de multa, podem ser aplicadas sanções como:

- **Interdição temporária** ou **permanente** das atividades da empresa.
- **Suspensão** das atividades por um **período determinado**.
- **Proibição** de **contratar com o poder público**.

DICA

TEORIA GERAL DO DELITO

CONCEITO DE CRIME II



Omissão penalmente relevante

A omissão ocorre quando o **agente deixa de agir** mesmo tendo o **dever jurídico** de fazê-lo.

- **Exemplo:** Um salva-vidas que não resgata alguém em perigo.

Fundamento: Art. 29, §2º, do CPM.

**Responsabilidades de quem tem dever de agir:**

- Dever de **cuidado** ou **vigilância** (ex.: pais em relação a filhos).
- Assumiu **responsabilidade** (ex.: babá contratada).
- Criou o **risco do resultado** (ex.: motorista imprudente).

Crime Impossível

Quando, por **ineficácia absoluta do meio** ou **impropriedade do objeto**, a consumação do crime **não é possível**.

**Exemplos:**

- **Ineficácia do meio:** Tentar matar com arma de brinquedo.
- **Impropriedade do objeto:** Atirar em um cadáver acreditando ser uma pessoa viva.



SÚMULA 145 DO STF:

Não há crime quando a **preparação do flagrante pela polícia** torna **impossível a consumação**.

- **FATO TÍPICO:** CONDUTA + RESULTADO + NEXO CAUSAL + TIPICIDADE.
- **DOLOSA:** INTENCIONAL.
- **CULPOSA:** POR DESCUIDO OU FALTA DE ATENÇÃO.
- **CRIME IMPOSSÍVEL:** QUANDO A CONSUMAÇÃO NUNCA SERIA VIÁVEL.

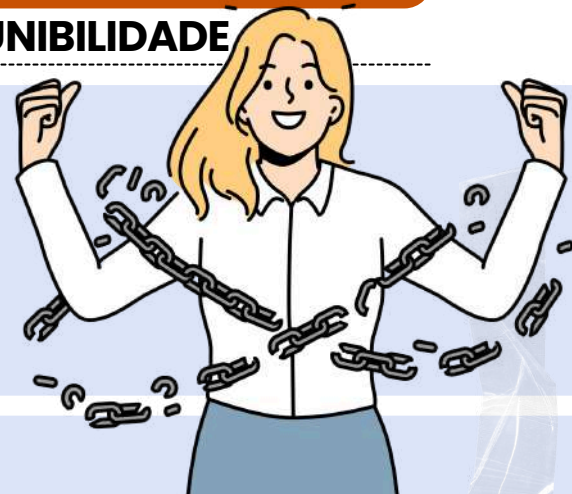
**DICA:** A ANÁLISE DO CRIME EXIGE A VERIFICAÇÃO DE **TODOS OS SEUS ELEMENTOS**; A AUSÊNCIA DE QUALQUER UM DELES TORNA O **FATO ATÍPICO**.

DICA

AÇÃO PENAL E EXTINÇÃO DA PUNIBILIDADE



# EXTINÇÃO DA PUNIBILIDADE



A extinção da punibilidade ocorre quando o **Estado perde o direito de aplicar uma sanção penal** ao militar que cometeu um crime militar. Basicamente, é como se o "jogo acabasse" para a punição naquele caso.

Isso pode acontecer em várias situações, conforme o **Código Penal Militar** e a legislação vigente. Vamos entender melhor!

**Morte do Agente** : Fim de linha. Não há como punir quem já não está entre nós.

**Anistia, Graça ou Indulto** : São "perdões" concedidos pelo Estado, apagando a condenação.

**Retroatividade de Lei** : Quando uma nova lei torna aquele fato não mais considerado crime.

**Prescrição** : Passou o prazo para o Estado punir. É como se o relógio tivesse vencido.

**Ressarcimento do Dano (apenas em peculato culposo)** : Se o agente repara o dano causado, a punibilidade pode ser extinta.

**Perdão Judicial** : Concedido pelo juiz em situações específicas, eliminando a pena.

## EFEITOS DA EXTINÇÃO DA PUNIBILIDADE

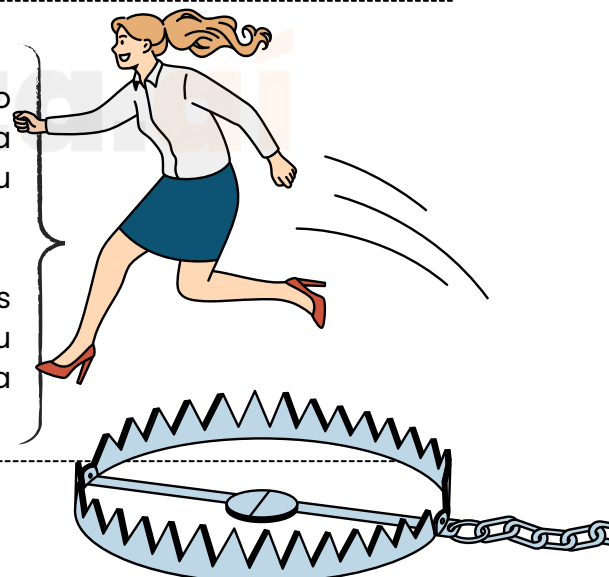
**Pretensão Punitiva:** Quando as causas de extinção atingem essa fase, todos os **efeitos penais** de uma eventual sentença condenatória **desaparecem**. Ou seja, é como se o crime nunca tivesse sido punido.

**Pretensão Executória:** Se as causas afetam apenas essa fase (**exceto** em casos de abolitio criminis ou anistia), só o **efeito principal da condenação** — a pena — é **apagado**. Os outros efeitos podem permanecer.

### Tome Nota!

Cuidado com as pegadinhas das provas!

Algumas causas apagam todos os **efeitos penais**, enquanto outras afetam apenas a **pena principal**. Sempre leia com cuidado!





## DICA

### INQUÉRITO POLICIAL MILITAR

# PRAZOS E DETENÇÃO DO INDICIADO

Hipóteses	Preso	Solto
Regra Geral	20 dias	40 dias
→ permitindo-se a prorrogação, neste caso, por mais <b>20 dias</b> , com <b>comunicação</b> à autoridade competente.		
A <b>Constituição de 1988</b> trouxe mudanças importantes ao CPPM, <b>proibindo a incomunicabilidade do preso</b> .		

→ Ao finalizar a investigação, o encarregado elabora um **relatório detalhado**, contendo:

- Diligências** realizadas
- Depoimentos** coletados
- Conclusões** sobre o caso

→ Se houver **indícios suficientes**, o relatório pode recomendar:

- Prisão preventiva** do indiciado
- Sanções** disciplinares

## PARA ONDE VAI O IPM DEPOIS DE CONCLUÍDO?

Enviado à **Auditoria Militar** para análise.

Se o crime ocorreu fora do país, vai para a **Auditoria em Brasília**.



A autoridade militar **não pode arquivar o IPM**, mesmo que conclua que não houve crime. O **Ministério Público decide** se há ou não denúncia.

O IPM pode ser **reaberto** caso surjam novas provas, **exceto** se:

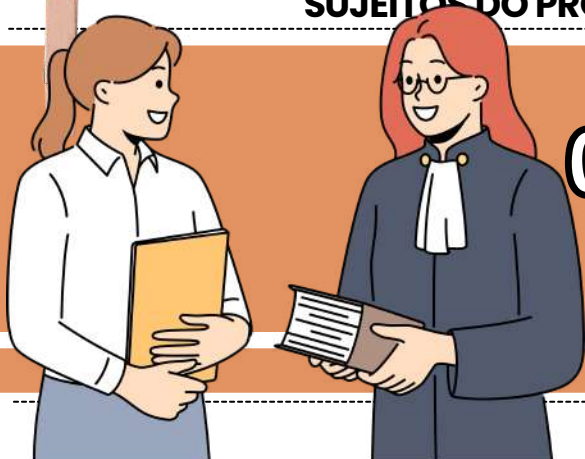
O caso já tenha sido **julgado**.

A punibilidade tenha sido **extinta**.

- **Prisão em flagrante** → Se o Auto de Prisão em Flagrante (APF) for suficiente, o IPM pode ser **dispensado**. Mas, se for necessária perícia, o IPM deve ser instaurado.
- **Crimes contra a honra ou desacato** → O IPM pode ser **dispensado**, mas o Ministério Público ainda pode requisitar novas diligências.

DICA

SUJEITOS DO PROCESSO PENAL MILITAR



# CAUSAS DE IMPEDIMENTO E SUSPEIÇÃO DO JUIZ

## CAUSAS DE IMPEDIMENTO DO JUIZ

Impedimentos são **situações objetivas** que **inviabilizam** a atuação do juiz. O juiz não pode julgar um processo se nele tiver atuado, em qualquer função relevante, seu **cônjuge** ou **parente consanguíneo** ou **afim** até o **terceiro grau**.

Isso inclui funções como:

- Advogado ou defensor de uma das partes;
- Membro do Ministério Público;
- Autoridade policial;
- Auxiliar de justiça;
- Perito.

Grau de parentesco no impedimento (até o 3º grau):

- **1º grau:** Pais e filhos.
- **2º grau:** Avós, netos e irmãos.
- **3º grau:** Tios, sobrinhos e primos.

Se ocorrerem, os atos processuais são **nulos de pleno direito (nulidade absoluta)**.

NO IMPEDIMENTO - HÁ INTERESSE DO JUIZ COM O OBJETO DO PROCESSO ( PARENTE ATÉ 3º GRAU )

*\*atenção!\**

- **SUSPEIÇÃO** - acontecimentos **externos** ao processo
- **IMPEDIMENTO** - acontecimentos **internos** ao processo

ou

**IMTE** → **IM**pedido **TE**rceiro grau (3º)

**SUSE** → **SU**speito **SE**gundo grau (2º)

Ou seja, se o **impedimento** alcança até o **terceiro** grau, a **suspeição** se aplica até o **segundo** grau.

## CAUSAS DE SUSPEIÇÃO DO JUIZ

Suspeição ocorre quando há dúvida sobre a **imparcialidade** do juiz. O rol é **exemplificativo**. O juiz deve se **declarar suspeito** ou pode ser **recusado** por uma das partes se:

- **Ele**, seu **cônjuge** ou **parente consanguíneo** ou **afim** até o **segundo grau** estiver envolvido em um processo contra qualquer das partes do caso que ele julga.

Os atos do juiz suspeito geram **nulidade relativa**.

NA SUSPEIÇÃO - HÁ VÍNCULO DO JUIZ COM QUALQUER DAS PARTES ( PARENTE ATÉ 2º GRAU )

# CHEGAMOS AO FIM



Parabéns, você acaba de conhecer a nossa amostra para o concurso da **PM/DF!**


Esperamos que esta breve demonstração tenha despertado seu interesse e mostrado como nosso material pode ajudá-lo a **conquistar sua** tão sonhada **aprovação.**

Se você deseja se **destacar** frente à concorrência, você precisa **estudar** com o **material do Memoriza.ai**

Agora é com você: **quer ser aprovado** e tomar **posse** no concurso ainda em 2026?

Então...

→ [clique aqui para conhecer o material completo](#)



Professor  
**Carlos Fagundes**  
Sócio Fundador do MA

**Obstáculo** é aquilo que você vê quando tira os olhos do seu **propósito.**

→ [Acesse nosso Instagram](#)