

AMOSTRA
REVISÃO
DE
VÉSPERA

Guarda Civil Metropolitano



memoriza.ai



FALA, FUTURO APROVADO NO CONCURSO DA GCM/SP!

Seja muito bem - vindo!

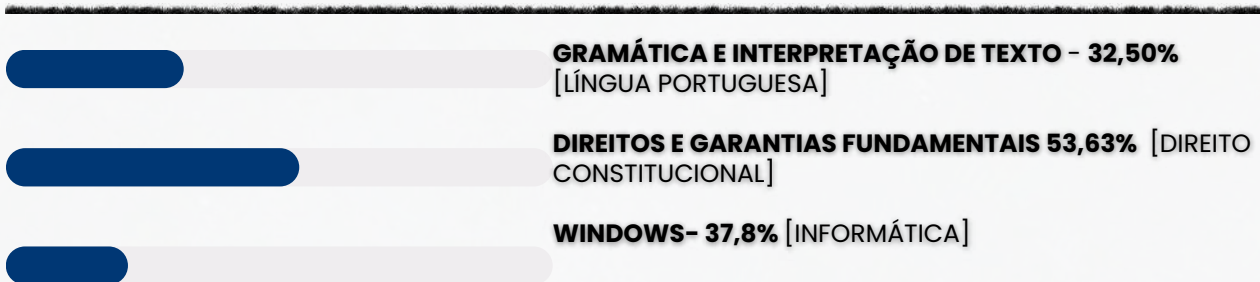
**VOCÊ ACABA DE BAIXAR A AMOSTRA DO MEMORIZA.AÍ
PARA ESTE CONCURSO.**

O **Memoriza.aí** é um material que contém **dicas estratégicas** dos assuntos que certamente vão cair na sua prova!

Nossa equipe pedagógica realizou uma **análise** de **mais de 50000 questões** de **concursos anteriores** e identificou os **assuntos chave** que sempre se repetem nas últimas provas.

Por meio dessa **análise** das questões da **banca** e do **concurso** desenvolvemos um **material específico** com **dicas ilustradas** e **gatilhos emocionais** para melhorar sua memorização, de modo que você poderá focar exatamente nos assuntos que serão cobrados na sua prova.

Veja no gráfico abaixo uma breve demonstração dos **temas mais frequentes** das **provas** identificados pela nossa equipe pedagógica:



É como se a gente fizesse todo **trabalho duro** por você e te entregasse o que você precisa. Com isso, **you ganha muito tempo!**

Veja só o depoimento de um de nossos alunos que foi **APROVADO** recentemente no concurso:

“

Oiii! Boa tarde!

Ana Luiza



Pensei mto antes de vir aqui, mas sei que feedbacks são importantes, e eu não podia deixar de agradecer pelo material. Ano passado comprei o material da EBSE RH de vocês, e fui aprovada em segundo lugar, no HUNIFAP.

Foi o único material que estudei, e por ser de fácil linguagem e bem gráfico (eu sou muuuuito visual), deu mto bom pra mim!


Parabéns pelo trabalho!!

”

Caso tenha qualquer dúvida, você pode entrar em contato conosco enviando seus questionamentos para o suporte:

 contato@memorizaai.com.br

ou

 [clique aqui](#) para acionar nosso time via **whatsapp**.






QUER SER O PRÓXIMO APROVADO?

[clique aqui e saiba como](#)

CONTEÚDO PROGRAMÁTICO

Abordamos **todas as disciplinas exigidas** do edital

NO MATERIAL COMPLETO VOCÊ TERÁ ACESSO AS DISCIPLINAS DE:

-  Língua Portuguesa
-  Matemática e Raciocínio Lógico
-  Realidades Municipais
-  Noções de Informática
-  Conhecimentos Específicos

CONHEÇA AGORA COMO É O MATERIAL QUE VAI TE AJUDAR NA SUA APROVAÇÃO!

→ clique aqui para conhecer o material completo

GCM SP

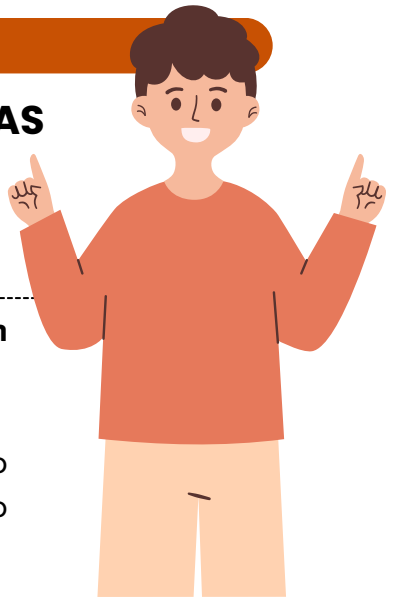
memorias.ai

DICA

ACENTUAÇÃO DE PALAVRAS OXÍTONAS

As palavras oxítonas são aquelas que têm a **última sílaba tônica**, isto é, é a sílaba mais forte da palavra. Essas palavras podem ou não ser acentuadas.

- Recebem o acento gráfico as palavras oxítonas que **terminam em: a/as, e/es, o/os e em/ens.**
- As palavras com terminação **r, l, z, x, i, u, im, um e om** são naturalmente palavras oxítonas, **não** sendo necessário o acento agudo.



ACENTUAÇÃO GRÁFICA

As palavras oxítonas **recebem a acentuação gráfica** quando **terminam em:**

- **Vogais tônicas - á, -ás, - é, -és, -ó, -ós:**
ex. sofá; crachás; filé;
- **Ditongo nasal -ém ou -éns:**
ex. ninguém; mantém; porém;
- **Ditongos abertos -ói, -éu, -éi:**
ex. chapéu; papéis; heróis;

Acentuação de **formas verbais das oxítonas** com pronomes **enclíticos:**

Terminadas em -a:

- conservá-lo;
- prepará-lo;
- acariciá-lo.

Terminadas em -e:

- vendê-lo;
- dizê-lo;
- fazê-lo.

Terminadas em -o:

- pô-lo;
- repô-lo;
- dispô-lo.

Palavras **oxítonas terminadas em "i"** só têm o acento caso a vogal "i" faça parte de um **hiato**. Essa regra **não** é válida se o "i" estiver acompanhado de uma consoante na sílaba.

- **Formas verbais terminadas em i com hiato:** possuí-lo; substituí-lo; atraí-lo.
- **Formas verbais terminadas em i:** dividi-lo; garanti-lo; abri-lo.

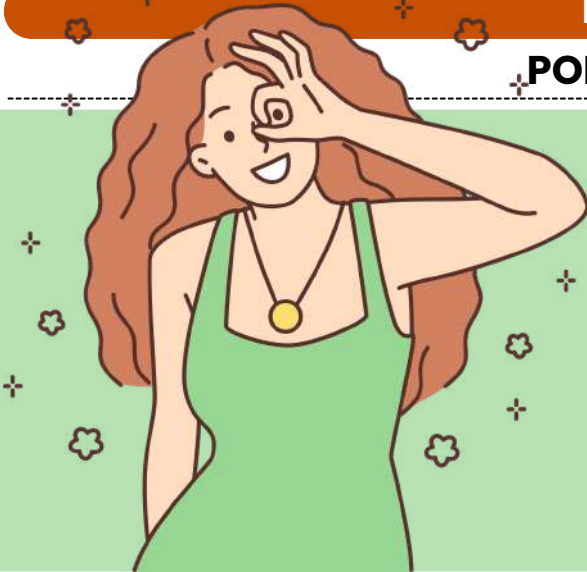
LEMBRE-SE!

As palavras oxítonas **são naturalmente acentuadas na última sílaba**, a menos que as regras de acentuação indiquem o contrário.



DICA

POLISSEMIA



A polissemia é um fenômeno linguístico em que **uma única palavra tem múltiplos significados ou sentidos relacionados**.

Esses diferentes significados geralmente estão relacionados por uma ideia central, mas podem se estender a contextos diferentes.

BANCO:



- Pode se referir a uma instituição financeira.*
- Pode se referir a um assento ou estrutura para se sentar.*
- Pode se referir a uma margem de um rio.*

PÉ:



- Pode se referir à parte do corpo humano abaixo da perna.*
- Pode se referir à unidade de medida de comprimento.*
- Pode se referir à base de um objeto.*

COPO:



- Pode se referir a um recipiente para beber líquidos.*
- Pode se referir a uma medida específica de bebida alcoólica, como um "copo de vinho".*
- Pode se referir a algo que se assemelha à forma de um copo.*

Polissemia

- 1 palavra - 2 ou mais sentidos
"Palavra com mais de um sentido"

Vamos diferenciá-los?

Homonímia

- 2 palavras - Sentidos distintos -
Coincidência na forma

DICA

SENTIDO DENOTATIVO X SENTIDO CONOTATIVO



SENTIDO CONOTATIVO



O sentido conotativo de uma palavra ou expressão **refere-se às associações secundárias, sugestões ou significados adicionais que a palavra pode ter, além do seu significado literal.**



O sentido conotativo **leva em consideração as emoções, imagens, associações culturais e subjetivas que uma palavra evoca.**



Por exemplo, a palavra "rosa" pode ter um sentido conotativo de amor, romance ou beleza, devido às associações culturais e emocionais que as pessoas têm com essa flor.

SENTIDO DENOTATIVO



O sentido denotativo de uma **palavra ou expressão refere-se ao seu significado literal e objetivo.** É a interpretação mais direta e básica de uma palavra, aquilo que você encontraria em um dicionário.



O sentido denotativo se concentra na definição precisa e factual de uma palavra, desconsiderando quaisquer associações subjetivas ou emocionais que ela possa ter.



Por exemplo, o sentido denotativo da palavra "rosa" é uma flor de pétalas coloridas.

LEMBRE-SE!





DICA

CRASE II

✓ CASOS DE USO FACULTATIVO:

A crase facultativa diz respeito aos casos em que o **uso do acento grave não é obrigatório**.

Ou seja: você pode usar **com** ou **sem** o **acento**, e as duas formas estarão corretas.

A seguir, veja os **4 principais casos**

Antes de pronome possessivo + substantivo feminino

Quando o pronome possessivo antecede um substantivo feminino claro e identificável, a crase pode ser usada ou não.

Exemplos: Dirigiu-se à minha casa. | Dirigiu-se a minha casa.

Antes de nome próprio feminino

Os nomes próprios femininos também admitem a crase ou não.

Exemplos: Os comentários eram feitos à Laura. | Os comentários eram feitos a Laura.

Antes da palavra "casa" quando acompanhada de expressão qualificadora

A palavra **casa**, quando **usada sozinha** (no sentido de lar), **não leva crase**.

Exemplo: Voltei a casa cedo.

Mas quando vem acompanhada de **algo que a qualifique** (ex.: "de meus pais"), a crase torna-se **facultativa**.

Exemplos: Irei à casa de meus pais. | Irei a casa de meus pais.

Depois da preposição "até"

O **"até"** já funciona como preposição.

Por isso, **pode** ou **não haver fusão com o artigo definido feminino "a"**.

Exemplos: Fomos até a Gávea. | Fomos até à Gávea.

USO OBRIGATÓRIO DA CRASE:

Diante de palavras femininas que não repelem artigo

Alguns substantivos aceitam o artigo "a" (ex.: Barra da Tijuca) e outros o repelem (ex.: Copacabana). **Exemplo:** Fui à Barra da Tijuca.

Diante de pronome possessivo com substantivo oculto

Quando o substantivo é ocultado para evitar repetição, a crase permanece. **Exemplo:** Foi àquela casa e não à sua (casa).

Diante de locuções adverbiais femininas no plural

Toda vez que houver uma expressão adverbial formada por substantivo feminino plural, usa-se crase. **Exemplos:** às vezes; às claras; às escondidas; às três da manhã; à tarde.

Diante da palavra terra (quando = planeta ou terra natal)

A palavra "terra" varia conforme o sentido. **Exemplo:** O astronauta voltou à Terra (planeta).

Em casos de elipse: à moda de / à maneira de

Usamos a crase em **expressões** como: Arroz à grega (= arroz à moda grega).

Diante de numeral indicando hora

Sempre que a **frase indicar horário, a crase é obrigatória**.

Exemplos: Cheguei às 21 horas.

DICA

CICLOS ECONÔMICOS E



CRESCIMENTO URBANO



O crescimento urbano de São Paulo decorre de sucessivos ciclos econômicos que impulsionaram expansão territorial, aumento populacional e consolidação como metrópole nacional.

É **regra histórica** que, nos séculos XVII e XVIII, o bandeirantismo impulsionou a interiorização econômica, com expedições de exploração e captura indígena. Constitui **condição histórica específica** que esse ciclo tenha ampliado o território sob influência paulista, fortalecendo a vila como ponto estratégico regional.

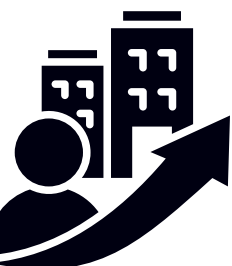


É **regra econômica consolidada** que o ciclo do café, no século XIX, promoveu enriquecimento da elite paulista, expansão ferroviária e modernização urbana. A consolidação da infraestrutura de transporte e serviços públicos ocorreu como consequência direta da necessidade de escoamento da produção cafeeira.



É **regra estrutural do século XX** que a industrialização acelerada tenha provocado intensa migração interna, crescimento demográfico e verticalização urbana. A formação da Região Metropolitana decorreu da expansão contínua da malha urbana e da integração econômica com municípios vizinhos.

ESSES CICLOS ECONÔMICOS EXPLICAM A CONSOLIDAÇÃO DE SÃO PAULO COMO CENTRO FINANCEIRO, INDUSTRIAL E LOGÍSTICO DE ALCANCE NACIONAL.



Condições contemporâneas de crescimento

É **condição atual de planejamento urbano** que o crescimento observe normas do Plano Diretor Estratégico, zoneamento e políticas de mobilidade e habitação. A expansão urbana deve respeitar limites ambientais, instrumentos de ordenamento territorial e diretrizes de sustentabilidade, como regra de gestão municipal.

DICA

PLANO DIRETOR



E LEI DE ZONEAMENTO

✓ O Plano Diretor é o instrumento básico da política de desenvolvimento urbano, sendo obrigatório para municípios com mais de 20 mil habitantes; a Lei de Zoneamento regulamenta o uso, ocupação e parcelamento do solo.

É **regra constitucional e urbanística** que o Plano Diretor oriente o crescimento da cidade, garantindo função social da propriedade e da cidade. Constitui **condição de validade** que seja aprovado por lei municipal, após participação popular e audiências públicas, com revisão periódica mínima a cada 10 anos.



É **regra normativa específica** que a Lei de Zoneamento estabeleça zonas (residencial, mista, industrial, corredores, eixos estruturais), fixando coeficiente de aproveitamento, gabarito, taxa de ocupação e recuos obrigatórios. O descumprimento das regras de uso e ocupação implica sanções administrativas, embargo de obra e aplicação de multa.



✓ É **condição prevista no Estatuto da Cidade** a utilização de instrumentos como outorga onerosa, solo criado, IPTU progressivo no tempo e desapropriação para cumprimento da função social. A aplicação desses instrumentos depende de previsão expressa no Plano Diretor e regulamentação por lei específica.

ASSIM, O PLANO DIRETOR ESTABELECE DIRETRIZES GERAIS, ENQUANTO A LEI DE ZONEAMENTO OPERACIONALIZA TECNICAMENTE O USO DO SOLO URBANO.

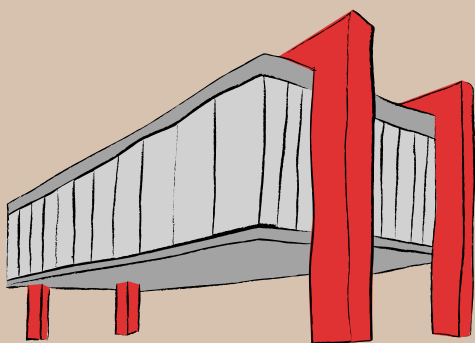


Procedimentos, exceções e fiscalização

É **regra administrativa** que projetos de construção e parcelamento do solo estejam previamente licenciados pela municipalidade, com observância integral do zoneamento vigente. Constitui **exceção condicionada** a possibilidade de regularização de edificações existentes, desde que atendidos requisitos legais, pagamento de contrapartidas e respeito às normas ambientais e urbanísticas.

DICA

EQUIPAMENTOS CULTURAIS (MASP)



EQUIPAMENTOS CULTURAIS (MASP)

✓ O MASP é equipamento cultural de relevância nacional, situado na Avenida Paulista, com acervo artístico permanente e exposições temporárias.

O Museu de Arte de São Paulo Assis Chateaubriand (MASP) é instituição privada sem fins lucrativos, de interesse público cultural. É **regra institucional** sua atuação voltada à preservação, pesquisa, exposição e difusão do acervo artístico nacional e internacional.

Constitui **regra de política cultural** a promoção de exposições temporárias, atividades educativas e programas de formação de público. Como **condição de acesso**, o ingresso pode ser gratuito em dias específicos, conforme regulamento interno e calendário oficial divulgado.



✓ É **regra urbanística e patrimonial** que o edifício do MASP seja tombado, exigindo preservação de suas características arquitetônicas originais. Qualquer intervenção estrutural depende de autorização do órgão de preservação competente e observância das normas de proteção ao patrimônio.

NESSE CONTEXTO, A PROTEÇÃO DO EDIFÍCIO E DO ACERVO ASSEGURA A CONTINUIDADE DA FUNÇÃO CULTURAL DO EQUIPAMENTO.

Regras, exceções e procedimentos

É **regra administrativa** que eventos e utilizações do espaço observem regulamento interno, contrato formal e cumprimento das normas de segurança. Constitui **exceção condicionada** a cessão para atividades externas de interesse público, desde que compatíveis com a finalidade cultural e previamente autorizadas pela direção da instituição.

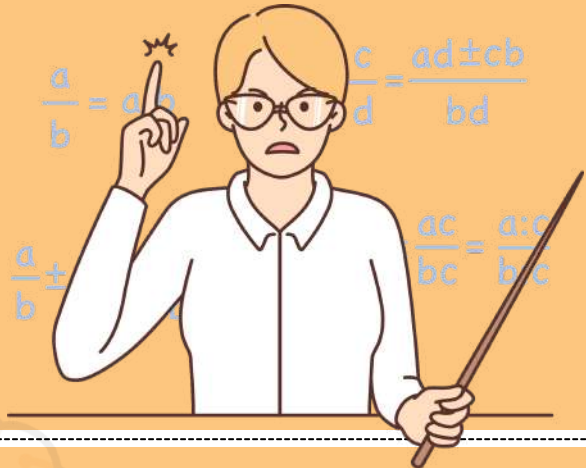


DICA

MATEMÁTICA BÁSICA IV

Na regra de três composta inversa, **algumas grandezas são diretamente proporcionais, enquanto outras são inversamente proporcionais**. Isso significa que, **à medida que uma aumenta, a outra diminui**, e vice-versa.

REGRA DE TRÊS COMPOSTA INVERSA



Julgue o item que se segue, relativo a proporcionalidade, porcentagem e juros.

Considere que uma creche com 250 crianças tenha um estoque de alimentos suficiente para fornecer 4 refeições por dia para cada criança durante 18 dias. Nesse caso, se o número de crianças aumentar para 300 e a quantidade de refeições for reduzida para 3 por dia, então o mesmo estoque de alimentos durará 20 dias.

Gabarito: Certo

COMO FAZEMOS ESSE CÁLCULO?

1 Passo 1 – Calcular o consumo total do estoque original

Temos:

- 250 crianças
- 4 refeições por dia
- 18 dias

O consumo total (em "refeições") será: $250 \times 4 \times 18$

Vamos calcular:

$$1.250 \times 4 = 1.000$$

$$2.1.000 \times 18 = 18.000$$

- O estoque disponível é equivalente a 18.000 refeições.

2 Passo 2 – Verificar quantos dias duraria para 300 crianças consumindo 3 refeições/dia

Nova situação:

- 300 crianças
- 3 refeições por dia
- duração = x dias

O consumo diário será: $300 \times 3 = 900$ refeições por dia

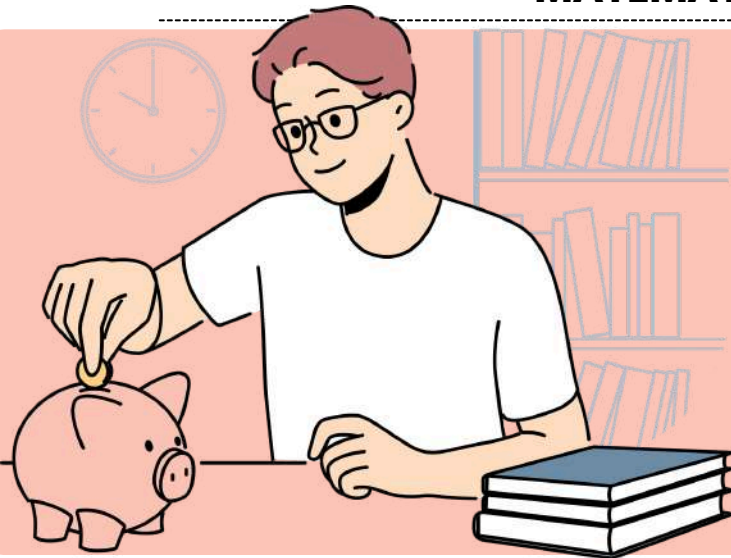
Agora usamos o estoque total: $\frac{18.000}{900} = 20$

- O estoque duraria **20 dias**.

DICA

MATEMÁTICA FINANCEIRA

JUROS COMPOSTOS



No cálculo de juros compostos, a **porcentagem de juros é aplicada não apenas ao valor principal, mas também aos juros acumulados ao longo do tempo**. Isso significa que os juros são calculados sobre o valor principal mais os juros acumulados em cada período.



Os juros compostos são chamados "compostos" porque **os juros ganhos em um período são adicionados ao principal para o próximo período**.

A FÓRMULA PARA CALCULAR JUROS COMPOSTO É:

$$M = C \cdot (1 + i)^t$$

Labels in the image: MONTANTE (pointing to M), CRÉDITO INICIAL (pointing to C), TAXA DE JUROS (pointing to i), POTÊNCIA DE TEMPO (pointing to t).

Onde:

- **M** é o montante total (incluindo o principal e os juros acumulados).
- **C** é o capital principal.
- **i** é a taxa de juros anual.
- **t** é o tempo em anos.

O montante é obtido somando o capital com o juro: **$M = C + J$**

⚠ A taxa (i) e o tempo (t) devem estar sempre na mesma unidade!

EXEMPLO DE JUROS COMPOSTO:

Um capital de R\$ 3.800,00 foi aplicado a juros de 3% ao trimestre durante um ano. Qual o valor final acumulado após esse período?

$$M = C(1 + i)^t$$

$$M = 3.800 \times (1 + 0,03)^4$$

$$M = 3.800 \times (1,03)^4$$

Calculando: $1,03^4$: $1,03^4 \approx 1,1255$

Agora multiplicamos: $M \approx 3.800 \times 1,1255$

$$M \approx 4.276,90$$

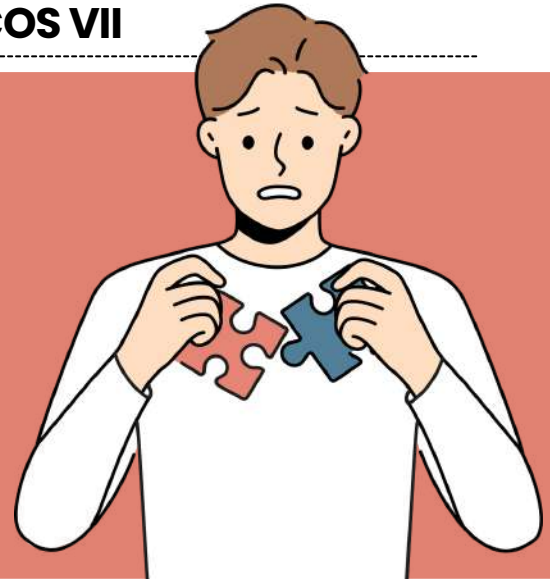
O valor final acumulado após um ano será aproximadamente **R\$ 4.276,90**.

DICA



CONECTIVOS LÓGICOS VII

TRUQUES MNEMÔNICOS
E ESQUEMAS



ENTENDA DE UMA VEZ E MEMORIZE CADA CONECTIVO LÓGICO!

CONECTIVO "E" – CONJUNÇÃO (\wedge)

Só é **verdadeiro** quando as **duas partes são verdadeiras**.

- **Pensa assim:** as **duas proposições** precisam **trabalhar juntas**.
- Se uma for falsa \rightarrow tudo fica falso.

CONECTIVO "OU" – DISJUNÇÃO (\vee)

É **verdadeiro** quando **por pelo menos uma parte é verdadeira**.

- É o famoso: tem opção!
- Só é falso quando as **duas proposições** forem **falsas**.

CONECTIVO "NÃO" – NEGAÇÃO (\sim)

Inverte o valor lógico.

- Se era **verdadeiro** \rightarrow fica **falso**.
- Se era **falso** \rightarrow fica **verdadeiro**.
- É literalmente "**negar**" a proposição.

CONECTIVO "SE... ENTÃO..." – IMPLICAÇÃO (\rightarrow)

Só é falso em uma situação:

- a parte do "**se**" é **verdadeira**
- e a parte do "**então**" é **falsa**
- Em todos os outros casos, a **implicação** é **verdadeira**.

CONECTIVO "SE E SOMENTE SE" – BICONDICIONAL (\leftrightarrow)

É verdadeiro quando as **duas proposições têm o mesmo valor**.

- As **duas são verdadeiras** ou as **duas são falsas**.
- **Pensa assim:** ou acontecem juntas, ou não acontecem juntas.

DICA

CONTRADIÇÃO

Uma contradição é o oposto de uma tautologia na lógica proposicional.

Uma contradição é **uma proposição composta que é sempre falsa, independentemente dos valores de verdade das proposições simples que a compõem**. Em outras palavras, não importa quais valores de verdade você atribua às proposições individuais, **a proposição composta será sempre falsa (F)**.



COMO FAÇO PARA RECONHECER UMA CONTRADIÇÃO?

Basta construir a tabela-verdade da proposição composta para verificar se ela é uma contradição. Se **em todas as linhas da tabela-verdade a proposição composta resultar em Falso (F)**, então você tem uma contradição.

Por exemplo, **a proposição composta " $A \wedge \neg A$ "** (onde \wedge representa a conjunção e \neg a negação) é uma contradição, pois sua tabela-verdade mostra que o resultado é sempre Falso:

EXEMPLO DE TABELA-VERDADE COM UMA CONTRADIÇÃO

A	$\neg A$	$A \wedge \neg A$
V	F	F
F	V	F

Em ambas as linhas, o valor resultante de " $A \wedge \neg A$ " é Falso. Portanto, " $A \wedge \neg A$ " é uma **contradição**.



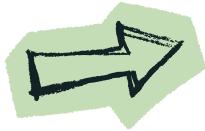
DICA

SISTEMA OPERACIONAL WINDOWS

ARQUIVOS



PRINCIPAIS TIPOS DE ARQUIVOS E EXTENSÕES



Categoria	Descrição	Extensões
Texto e Documentos	Arquivos de escrita e edição	.txt .docx .odt .pdf
Planilhas e Dados	Dados numéricos e tabelas	.xls .xlsx .csv
Imagens	Fotos e gráficos	.jpg .png .gif .bmp
Áudio	Sons e músicas	.mp3 .wav .aac
Programas e Executáveis	Filmes e gravações	.exe .msi .bat
Compactados	Agrupamento de arquivos	.zip .rar .7z

Dica prática:

Para exibir extensões ocultas no Windows →

Explorador de Arquivos → Exibir → Mostrar → Extensões de nomes de arquivos.

Exemplo prático



Você recebe um arquivo chamado "musica.mp3".



Pela extensão .mp3, o Windows sabe que é um **arquivo de áudio** e o abre automaticamente com o **reprodutor de mídia**.



Se fosse "musica.txt", seria aberto no Bloco de Notas.

Exemplo prático

Você baixa um arquivo chamado "planilha" (sem extensão).

O ícone é uma **folha em branco**, e ao clicar, o Windows pergunta com qual programa abrir.

Se você renomear para "planilha.xls", o ícone muda automaticamente e o arquivo passa a abrir no leitor de planilha(excel).

XLS



ERROR

DICA NAVEGADORES



PRINCIPAIS NAVEGADORES

Um navegador web (ou web browser) é um software que permite **acessar, visualizar e interagir** com **informações da internet**.

Ele funciona como uma **ponte entre o usuário e a web**, interpretando os **códigos** (HTML, CSS, JavaScript) e transformando-os em **páginas visuais e interativas**.

FUNÇÃO PRINCIPAL

- Interpretar códigos de páginas (HTML, CSS, JS).
- Exibir sites, imagens, vídeos e outros conteúdos.
- Permitir navegação entre páginas por meio de links (hiperlinks).
- Oferecer recursos como favoritos, histórico, abas e segurança.

O navegador atua como interface gráfica da internet – sem ele, o usuário não conseguiria acessar a Web.



COMO FUNCIONA A NAVEGAÇÃO

- O usuário digita um endereço (URL).
- O navegador envia uma requisição ao servidor do site.
- O servidor responde com os arquivos da página (HTML, CSS, JS).
- O navegador renderiza esses códigos → exibe o conteúdo visual.

Assim, tudo o que vemos – texto, imagem ou vídeo – é resultado dessa tradução automática feita pelo navegador.



Google Chrome

Rápido, seguro e com sincronização via conta Google.



Mozilla Firefox

Código aberto e foco em privacidade.



Microsoft Edge

Baseado no Chromium, integrado ao Windows.



Safari

Otimizado para dispositivos iOS e macOS



Opera

Leve, com VPN gratuita e modo economia de dados.

DICA
CORREIO ELETRÔNICO III



**PROTOSCOLOS
DE E-MAIL I**

DIVERSOS PROTOSCOLOS DE E-MAIL SÃO UTILIZADOS PARA ENVIAR, RECEBER E GERENCIAR MENSAGENS ELETRÔNICAS.

vamos conhecer os mais cobrados nas provas?



SMTP (Simple Mail Transfer Protocol)

É o protocolo fundamental para o envio de e-mails.

- Uso: Usado para enviar e-mails de um cliente de e-mail ou servidor para um servidor de e-mail de destino.
- Função: Responsável por encaminhar mensagens para o servidor de destino.



POP3 (Post Office Protocol version 3)

É adequado para configurações onde você deseja baixar e armazenar e-mails localmente.

- Uso: Protocolo de recebimento de e-mail que permite que os usuários baixem mensagens do servidor de e-mail para seus clientes de e-mail.
- Função: As mensagens são geralmente baixadas e armazenadas localmente, e podem ser removidas do servidor, a menos que configurado de outra forma.



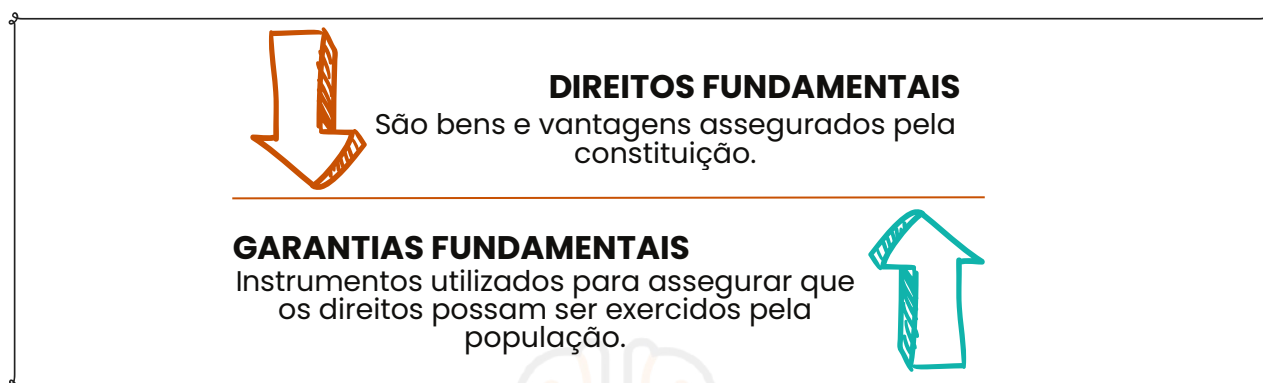
IMAP (Internet Message Access Protocol)

É ideal para cenários em que você deseja acessar seus e-mails de diferentes dispositivos sem perder a sincronização.

- Uso: Também é um protocolo de recebimento de e-mail, mas com uma abordagem diferente do POP3.
- Função: As mensagens permanecem no servidor e são sincronizadas com o cliente de e-mail, permitindo que os usuários gerenciem suas mensagens de várias plataformas.

Apesar de o texto da Constituição Federal não fazer distinção explícita entre os dois institutos, é possível dizer que ambos os conceitos têm funções diferentes. Os **direitos fundamentais** podem ser definidos como os bens e vantagens que a Constituição Federal concede. As **garantias fundamentais**, por outro lado, são os mecanismos constitucionais que protegem os direitos fundamentais.

Além disso, **vale destacar que eles possuem aplicabilidade imediata**. Contudo, sua eficácia será validada de acordo com o planejamento e a prática de políticas públicas.



- É importante salientar que **não há uma hierarquia entre os direitos fundamentais constitucionalmente previstos**, embora alguns deles, como mencionado, sejam a base para a existência de outros direitos.
- São muitas as questões de prova que **exigem a característica da relatividade dos direitos fundamentais**. Em todos os casos, devemos lembrar que "**não há direitos ou garantias que sejam absolutos**".

DICA

ALCANCE DOS DIREITOS FUNDAMENTAIS



Apesar de o artigo 5.º, caput, se referir apenas a "brasileiros e estrangeiros residentes no país", é **unânime na doutrina que os direitos fundamentais são válidos para qualquer pessoa que esteja em território nacional, mesmo que seja um estrangeiro residente no exterior**. Um estrangeiro que estiver de férias no Brasil será, portanto, titular de direitos fundamentais.

DICA

GRATUIDADE E ASSISTÊNCIA JUDICIÁRIA

LXXIV - o Estado prestará assistência jurídica integral e gratuita aos que comprovarem insuficiência de recursos;

LXXVI - são gratuitos para os reconhecidamente pobres, na forma da lei: a) o registro civil de nascimento; b) a certidão de óbito;



O inciso LXXIV do artigo 5º da Constituição Federal, estabelece que mesmo para aqueles que não possuam os recursos financeiros para custear os serviços advocatícios, o **direito ao acesso à justiça é assegurado**. Assim sendo, é responsabilidade do Estado suportar os gastos indispensáveis para garantir que esse direito não seja violado.

Já o inciso LXXVI trata da **isenção de custos** para os registros públicos de nascimento e óbito, garantindo que aqueles que **são reconhecidos como economicamente carentes** não precisarão efetuar pagamento pela emissão das certidões de nascimento e óbito.



mnemônico

DOR CHHA

- DIREITO DE PETIÇÃO;
- OBTENÇÃO DE CERTIDÕES;
- REGISTRO CIVIL DE NASCIMENTO;
- CERTIDÃO DE ÓBITO;
- HABEAS CORPUS;
- HABEAS DATA;
- AÇÃO POPULAR;



GRATUIDADE



Lembre-se!



Observe que a gratuidade estipulada no inciso, se aplica **exclusivamente** ao registro de nascimento e à certidão de óbito.



É crucial evitar a armadilha de estender esse direito à certidão de casamento, por exemplo. Lembre-se que os procedimentos essenciais para o pleno exercício da cidadania também são isentos de taxas, conforme regulamentado pela legislação.

DICA

IMPROBIDADE ADMINISTRATIVA II

SANÇÕES



As sanções constitucionalmente previstas para casos de improbidade administrativa estão dispostas no artigo 37, parágrafo 4º, da Constituição Federal do Brasil.

Essas sanções incluem:

- Perda da função pública:** O agente público condenado por improbidade administrativa **pode ser afastado do cargo, emprego ou função pública que esteja exercendo, além de ficar proibido de assumir cargos públicos** futuramente.
- Indisponibilidade dos bens:** A indisponibilidade dos bens significa que **os bens do agente podem ser bloqueados ou indisponibilizados, impedindo sua venda, transferência ou alienação** de forma a assegurar que, caso a condenação seja confirmada, os recursos estejam disponíveis para ressarcir o dano causado ao erário.
- Ressarcimento ao erário:** O agente público ou particular responsável pela improbidade administrativa **é obrigado a reparar integralmente o dano causado aos cofres públicos ou ao patrimônio do Estado.**
- Suspensão dos direitos políticos:** A suspensão dos direitos políticos **implica na privação temporária do direito de votar e ser votado em eleições.** O período de suspensão varia de acordo com a gravidade da conduta.

mnemônico

PIRS

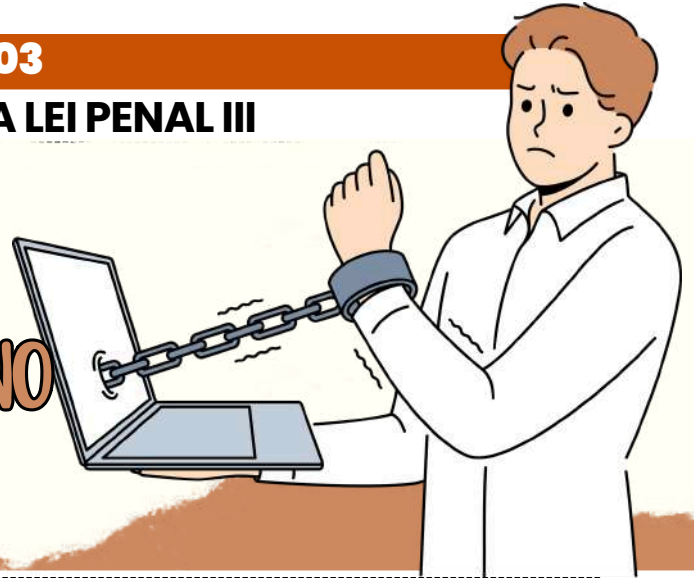
Perda da função pública;
Indisponibilidade dos bens;
Ressarcimento ao erário;
Suspensão dos direitos políticos;



DICA 03

APLICAÇÃO DA LEI PENAL III

CONFLITO DA LEI PENAL NO TEMPO



EXCEÇÕES À REGRA GERAL DE SUCESSÃO DE LEIS PENAIS

Embora a norma em vigor no momento da prática da conduta seja geralmente aplicável, **existem exceções**.

Essas exceções surgem quando **leis penais sucessivas regulam total ou parcialmente a mesma questão**. Se o fato ocorreu durante a vigência da lei anterior, podem ocorrer cinco situações distintas.

EXCEÇÕES DA LEI PENAL E SEUS CONFLITOS TEMPORAIS



- **Novatio legis incriminadora:** refere-se a uma lei que **tipifica como infração penal uma conduta que anteriormente não era considerada criminosa**. Essa lei só será aplicável a condutas criminosas futuras.
- **Lex gravior:** trata-se da **lei penal mais severa, que implica em um tratamento mais rigoroso para as condutas já classificadas como infração penal**. Essa lei só será aplicável a fatos ocorridos após a sua entrada em vigor.
- **Abolitio Criminis:** é uma nova **lei penal que retira a criminalidade de um fato que anteriormente era considerado criminoso**. Esta norma é eficaz na execução e efeitos penais da sentença condenatória.
- **Lex Mitior ou Novatio Legis in Mellius:** ocorre quando, **havendo sucessão de leis penais no tempo, um ato previamente considerado crime ou contravenção penal tenha sido cometido sob a lei anterior, a norma posterior mais favorável será aplicada**. A retroatividade da lei é automática, não requerendo cláusula expressa, e se aplica a atos já julgados definitivamente.



Nos casos de **abolitio criminis apenas faz cessar os efeitos penais, sendo que os efeitos civis da pena persistem**.

DICA
ILICITUDE I

EXCLUDENTE DE ILICITUDE



COMPREENDENDO A ANTIJURIDICIDADE NO CONTEXTO JURÍDICO

A Antijuridicidade é a **relação conflituosa entre o fato e as disposições legais**. Isso significa que, além de o crime ser caracterizado como típico, é preciso que esteja em desacordo com os bens jurídicos defendidos pelo ordenamento jurídico.

EXCLUSÃO DA ILICITUDE NO CÓDIGO PENAL BRASILEIRO

O Código Penal prevê a **exclusão da ilicitude em determinados casos**, resultando na isenção da responsabilidade penal do agente. As causas podem ser genéricas ou específicas, vamos ver?

- **Causas Genéricas** - encontradas na parte geral do Código Penal (artigo 23) - **podem ser aplicadas a qualquer infração penal**. Elas incluem **estado de necessidade, legítima defesa, estrito cumprimento do dever legal e exercício regular do direito**.

É necessário que a conduta praticada se enquadre no tipo penal descrito na norma jurídica.

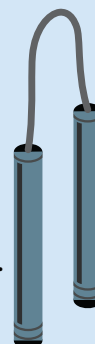
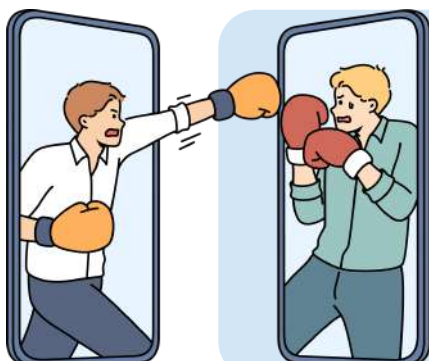
- **Causas Específicas** - como o próprio nome sugere - estão previstas na parte especial do Código Penal e **se aplicam a infrações penais específicas**. As causas específicas são descritas pela norma penal de maneira explícita, e incluem casos como **aborto, injúria e difamação, constrangimento ilegal, violação de domicílio e furto de coisa comum**.



MNEMÔNICO

Bruce LEEE

- Legítima defesa;
- Estado de necessidade;
- Exercício regular do direito;
- Estrito cumprimento do dever legal.



DICA

CRIMES CONTRA A ADMINISTRAÇÃO PÚBLICA VI

ADVOCACIA ADMINISTRATIVA
O QUE É E COMO SE CONFIGURA?



- A MODALIDADE CULPOSA DO CRIME NÃO É ACEITA;
- A TENTATIVA É PERMITIDA.



A advocacia administrativa, descrita no artigo 321 do Código Penal, é uma conduta criminosa que consiste em **um servidor público defender interesses particulares perante o órgão em que trabalha**. Vale destacar que a atividade não se relaciona diretamente com a advocacia profissional.



A pena prevista para o delito é de **detenção de 1 a 3 meses e multa**. No entanto, caso o interesse defendido **não seja legítimo**, a pena pode ser ainda mais severa, variando de **3 meses a 1 ano e multa**.



- O sujeito ativo é **qualquer funcionário público**, ou seja, **não há qualquer restrição ao seu cargo ou função**, desde que ele se valha desta posição para realizar a sua conduta.
- O objetivo deve ser sempre a **defesa de interesses privados perante a administração pública**.

- O SUJEITO ATIVO DO CRIME **DEVE SER FUNCIONÁRIO PÚBLICO** (CRIME PRÓPRIO), MAS RESPONDERÁ **TAMBÉM O PARTICULAR QUE O AUXILIA**, ATUANDO COMO **"TESTA-DE-FERRO"**, O QUE É MUITO COMUM NA PRÁTICA.
- A CONDOTA REPRESENTA UMA **AMEAÇA À INTEGRIDADE DA ADMINISTRAÇÃO PÚBLICA**, QUE DEVE AGIR EM BENEFÍCIO DO INTERESSE COLETIVO E NÃO DE INTERESSES PARTICULARES.



JURISPRUDÊNCIA: NÃO SERÁ CONSIDERADO CRIME A ATIVIDADE DE PRESTAR SIMPLES INFORMAÇÕES OU PEQUENO AUXÍLIO **SEM SE VALER DAS FACILIDADES DO CARGO**, SEM QUALQUER OUTRA MANIFESTAÇÃO DEMONSTRATIVA DE PATROCÍNIO.

DICA

LEI DE ABUSO DE AUTORIDADE – LEI Nº 13.869/2019



SUJEITOS DO CRIME

quem pode ser sujeito ativo do crime de abuso de autoridade?

Qualquer **agente público**, abrangendo uma ampla gama de pessoas que exerçam **atividades vinculadas ao poder público**, como:

1. Servidores **públicos** e **militares**, ou pessoas equiparadas a eles.
2. Membros dos Poderes **Legislativo, Executivo e Judiciário**.
3. Membros do **Ministério Público**.
4. Membros de **tribunais** ou **conselhos de contas**.

Crimes de mão própria: Isso significa que **apenas pessoas que possuem vínculo com o poder público** (agentes estatais) podem **praticar o crime de abuso de autoridade**, excluindo particulares que não têm qualquer relação com a administração pública.



A lei adota uma **definição ampla de agente público**, que inclui aqueles que exercem **função pública** ainda que **temporariamente, sem remuneração** ou **em caráter excepcional**, por meio de eleição, nomeação, contratação, ou qualquer forma de investidura.

CRIMES DE ABUSO DE AUTORIDADE PRATICADOS POR MILITARES SERÃO JULGADOS PELA JUSTIÇA MILITAR, QUE É COMPETENTE PARA QUESTÕES ENVOLVENDO ESSES AGENTES.



DICA

LEI Nº 10.826/2003 – ESTATUTO DO DESARMAMENTO



ESTATUTO DO DESARMAMENTO



O Estatuto do Desarmamento dispõe sobre as **regras e procedimentos** relacionados ao **registro, posse e comercialização** de armas de fogo e munições no Brasil.

Ele também estabelece o **Sistema Nacional de Armas (SINARM)**, define crimes relacionados ao uso indevido de armas e regulamenta medidas administrativas para controle dessas atividades.

CADASTRO VS. REGISTRO

É importante compreender a **diferença** entre **cadastro** e **registro** de armas de fogo:

- **Cadastro:** Refere-se à **descrição das características de uma arma de fogo**, como modelo, número de série e outras informações relevantes. O cadastro é armazenado em um banco de dados e, em geral, é feito no SINARM.

O SINARM É UM SISTEMA INSTITUÍDO NO ÂMBITO DA **POLÍCIA FEDERAL** E DO **MINISTÉRIO DA JUSTIÇA**, RESPONSÁVEL PELO CONTROLE DE ARMAS DE USO PERMITIDO NO BRASIL.

- EM CASOS ESPECÍFICOS, O CADASTRO PODE SER FEITO NO **SIGMA** (SISTEMA DE GERENCIAMENTO MILITAR DE ARMAS), QUE É RESPONSÁVEL PELO CONTROLE DE ARMAS DAS **FORÇAS ARMADAS E FORÇAS AUXILIARES** (COMO A POLÍCIA MILITAR). O SIGMA É GERENCIADO PELO **COMANDO DO EXÉRCITO** E VINCULADO AO **MINISTÉRIO DA DEFESA**.



- **Registro:** Ocorre quando a arma de fogo possui um **proprietário legalmente reconhecido**. O registro liga o proprietário à arma por meio de um número de matrícula, que também é armazenado em um banco de dados.

O REGISTRO DE ARMAS DE USO PERMITIDO DEVE SER FEITO NA **POLÍCIA FEDERAL**.



- O REGISTRO DE ARMAS DE **USO RESTRITO** (GERALMENTE ARMAS DE MAIOR PODER BÉLICO) **DEVE SER FEITO NO COMANDO DO EXÉRCITO**.

DICA

ATOS INFRACIONAIS E MEDIDAS SOCIOEDUCATIVAS

ATOS INFRACIONAIS E MEDIDAS SOCIOEDUCATIVAS

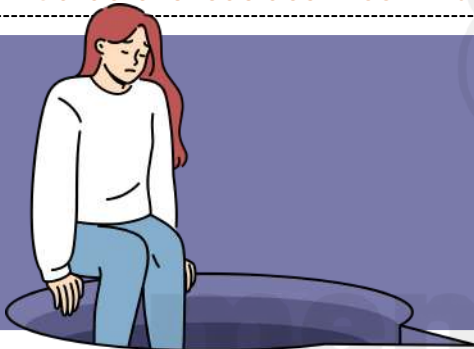


O que é um Ato Infracional?

- ➔ No contexto do ECA, o **ato infracional** é a conduta do **adolescente** que é **equivalente** a um **crime ou contravenção penal**, se fosse cometida por um adulto.
- ➔ Ou seja, é um **comportamento ilícito**, mas praticado por adolescentes entre **12 e 18** anos.

O ADOLESCENTE **NÃO É CULPADO COMO UM ADULTO**, MAS SIM TRATADO DE FORMA DIFERENTE, COM O OBJETIVO DE SUA **REEDUCAÇÃO E RESSOCIALIZAÇÃO**.

Características dos **Atos Infracionais**:



COMPORTAMENTO ILÍCITO:

São **ações** ou **omissões** que infringem a lei penal, como furto, roubo, tráfico de drogas, agressão física, entre outros.

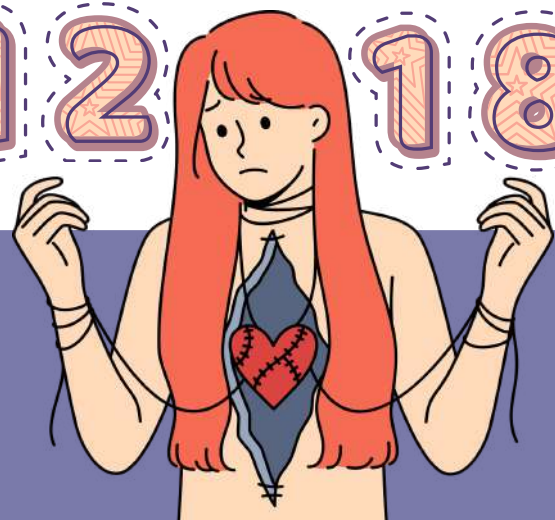
IDADE DO INFRATOR:

Apenas adolescentes entre **12 e 18 anos** são considerados sujeitos de atos **infracionais**. **Menores de 12 anos** não podem ser **responsabilizados penalmente**.



RESPONSABILIDADE:

O **adolescente infrator** não é considerado culpado da mesma forma que um adulto, mas sim **responsável pelo ato**, sendo aplicada uma **medida socioeducativa**.



DICA

CRIMES DO ECA E COMPETÊNCIAS E RESPONSABILIDADES

CRIMES DO ECA
Competências e Responsabilidades

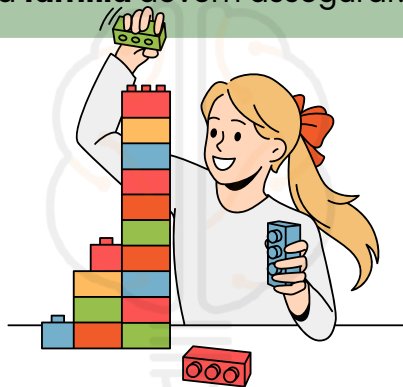
O ECA define que a **proteção dos direitos das crianças e adolescentes** é um **dever coletivo**, ou seja, envolve **família, sociedade e Estado**. A família tem um papel primário, mas as responsabilidades são compartilhadas.

O ART. 4º DO ECA DIZ:

- A **prioridade absoluta** dos **direitos da criança** e do **adolescente** deve ser garantida.
- O **Estado**, a **sociedade** e a **família** devem assegurar:



O DIREITO À **SAÚDE**, À **EDUCAÇÃO**, AO **LAZER**, À **CULTURA** E À **CONVIVÊNCIA FAMILIAR**.



GARANTIR A **SOBREVIVÊNCIA** E O **DESENVOLVIMENTO SAUDÁVEL** DE CADA CRIANÇA E ADOLESCENTE.



A **PROTEÇÃO** CONTRA TODA **FORMA DE VIOLÊNCIA** E **EXPLORAÇÃO**.

Atuação do Ministério Público, Defensoria Pública e Judiciário na Garantia de Direitos

- Esses órgãos têm papel fundamental na proteção e garantia de direitos de crianças e adolescentes.

- **Ministério Público (art. 129, CF):** Atuam em defesa dos direitos da criança, podendo intervir judicialmente e denunciar qualquer violação de direitos.
- **Defensoria Pública (art. 134, CF):** Garantem o direito de defesa de crianças e adolescentes em situações de ameaça aos seus direitos.
- **Judiciário:** O Judiciário é responsável por decidir sobre casos que envolvem abusos, violência e violações dos direitos da criança, aplicando as medidas protetivas.



CHEGAMOS AO FIM



Parabéns, você acaba de conhecer a nossa amostra para o concurso da GCM/SP!

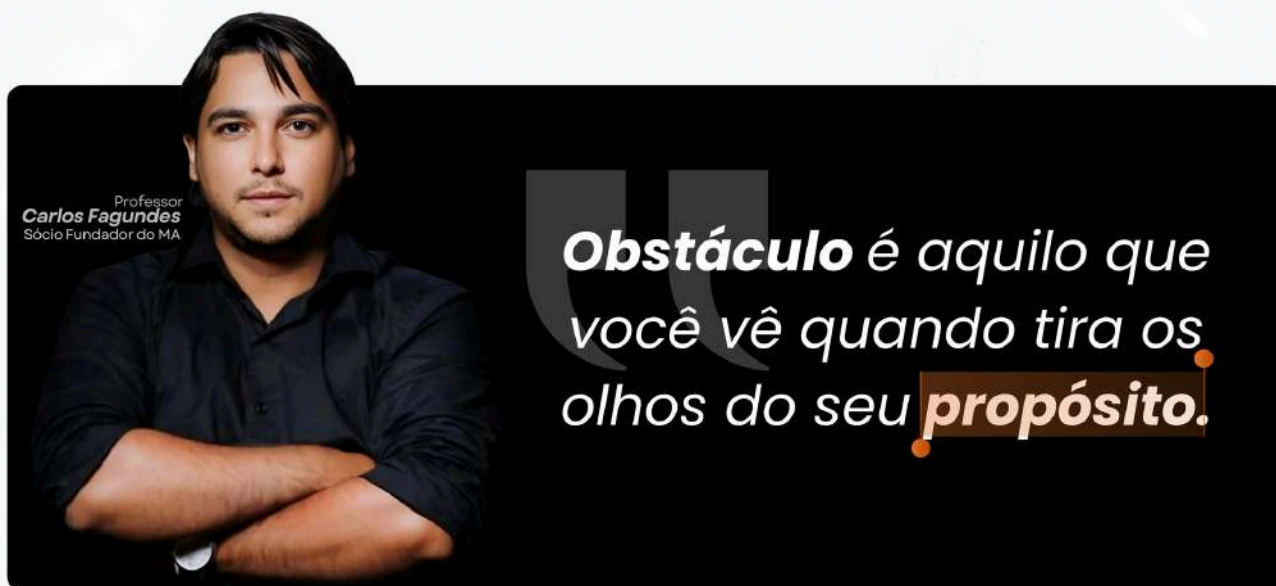
Esperamos que esta breve demonstração tenha despertado seu interesse e mostrado como nosso material pode ajudá-lo a **conquistar sua** tão sonhada **aprovação**.

Se você deseja se **destacar** frente à concorrência, você precisa **estudar** com o **material do Memoriza.ai**

Agora é com você: **quer ser aprovado** e tomar **posse** no concurso ainda em 2026?

Então...

→ [clique aqui para conhecer o material completo](#)



→ [Acesse nosso Instagram](#)