

AMOSTRA

**PREFEITURA DE
CATANDUVAS/PR**

Assistente Educacional



memoriza.ai



FALA, FUTURO APROVADO NO CONCURSO DA PREFEITURA DE CATANDUVAS/PR!

Seja muito bem - vindo!

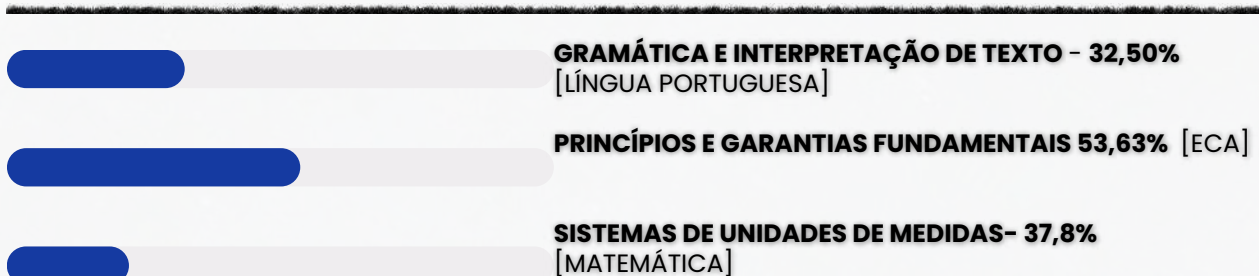
VOCÊ ACABA DE BAIXAR A AMOSTRA DO MEMORIZA.AÍ PARA ESTE CONCURSO.

O **Memoriza.aí** é um material que contém **dicas estratégicas** dos assuntos que certamente vão cair na sua prova!

Nossa equipe pedagógica realizou uma **análise** de **mais de 50000 questões** de **concursos anteriores** e identificou os **assuntos chave** que sempre se repetem nas últimas provas.

Por meio dessa **análise** das questões da **banca** e do **concurso** desenvolvemos um **material específico** com **dicas ilustradas** e **gatilhos emocionais** para melhorar sua memorização, de modo que você poderá focar exatamente nos assuntos que serão cobrados na sua prova.

Veja no gráfico abaixo uma breve demonstração dos **temas mais frequentes** das **provas** identificados pela nossa equipe pedagógica:



É como se a gente fizesse todo **trabalho duro** por você e te entregasse o que você precisa. Com isso, **you ganha muito tempo!**

Veja só o depoimento de um de nossos alunos que foi **APROVADO** recentemente no concurso:



Oiii! Boa tarde!

Ana Luiza



Pensei mto antes de vir aqui, mas sei que feedbacks são importantes, e eu não podia deixar de agradecer pelo material. Ano passado comprei o material da EBSE RH de vocês, e fui aprovada em segundo lugar, no HUNIFAP.

Foi o único material que estudei, e por ser de fácil linguagem e bem gráfico (eu sou muuuuito visual), deu mto bom pra mim!

Parabéns pelo trabalho!!



Caso tenha qualquer dúvida, você pode entrar em contato conosco enviando seus questionamentos para o suporte:



contato@memorizaai.com.br

ou



[clique aqui](#) para acionar nosso time via **whatsapp**.

QUER SER O PRÓXIMO APROVADO?

[clique aqui e saiba como](#)

ENÃO PARA POR AÍ...

Você ainda terá acesso a bônus exclusivos - quer ver?

Além do material base para o seu estudo, você terá acesso a **4 bônus exclusivos** que vão **potencializar** o seu **progresso** nos **estudos**. Veja abaixo os bônus:



BÔNUS 1: DO ZERO À APROVAÇÃO

UM MATERIAL QUE ENSINA A ORGANIZAR SUA JORNADA DE ESTUDO, DO COMEÇO AO FIM, DESDE A DECISÃO DE QUAL CARGO ESCOLHER ATÉ COMO ORGANIZAR SEUS ESTUDOS, CRONOGRAMAS E ESCOLHER AS FERRAMENTAS DE ESTUDO QUE VOCÊ UTILIZARÁ.



BÔNUS 2: GESTÃO DO TEMPO

O CONTEÚDO SERÁ MINISTRADO POR PÚBLIO ALVES, APROVADO NO TJ-SP, E SERÁ DISPONIBILIZADO EM VÍDEO AULAS, JUNTAMENTE COM MATERIAL DE APOIO E UMA PLANILHA MODELO PARA AJUDAR NA ORGANIZAÇÃO DA SUA ROTINA, AUMENTANDO EM ATÉ 10 VEZES A SUA PRODUTIVIDADE NOS ESTUDOS.



BÔNUS 3: COMO HACKEAR O EDITAL

SE VOCÊ TEM DIFICULDADE EM ENCONTRAR AS PRINCIPAIS INFORMAÇÕES E ANALISAR OS TÓPICOS MAIS COBRADOS DE UM EDITAL, APRENDERÁ TUDO ISSO NA PRÁTICA, DESVENDANDO TUDO O QUE PRECISA PARA EXTRAIR TODOS OS CÓDIGOS DE EDITAL.



BÔNUS 4: CRONOGRAMA 30 DIAS

ESTE CRONOGRAMA OFERECE UMA ESTRUTURA CLARA E PRÁTICA PARA OS 30 DIAS QUE ANTECEDEM SUA PROVA, PERMITINDO UMA ABORDAGEM ORGANIZADA E EFICIENTE DO ESTUDO. AO DIVIDIR O CONTEÚDO EM PARTES MANEJÁVEIS E DISTRIBUIR AS ATIVIDADES AO LONGO DO PERÍODO, VOCÊ PODERÁ FOCAR EM CADA TÓPICO COM MAIS PROFUNDIDADE E EVITAR A SOBRECARGA DE INFORMAÇÕES.





ESSES BÔNUS SÃO POR TEMPO LIMITADO!

[clique aqui para saber mais!](#)

CONTEÚDO PROGRAMÁTICO

Abordamos **todas as disciplinas exigidas** do edital

NO MATERIAL COMPLETO VOCÊ TERÁ ACESSO AS DISCIPLINAS DE:

-  Língua Portuguesa
-  Matemática e Raciocínio Lógico
-  Conhecimentos Gerais e Atualidades
-  Assistente Educacional

VEJA ABAIXO A AMOSTRA COM O FORMATO DO MATERIAL QUE VOCÊ PODE TER ACESSO PARA AUMENTAR SUA PONTUAÇÃO NESSA RETA FINAL!

→ clique aqui para conhecer o material completo

ASSISTENTE EDUCACIONAL

memorize.ai

DICA

PLURAL DOS SUBSTANTIVOS COMPOSTOS

O plural dos substantivos compostos é feito mediante duas situações. Uma delas se refere à forma como ele é escrito.



Se o substantivo composto for **escrito sem hífen**, o plural é feito tal como os **substantivos simples**, muitas vezes acrescentando o **"s" no final**.

- **Exemplos:** claraboia(s), ferrovia(s), passatempo(s).



A outra situação que deve ser observada é como o **substantivo que escrito com hífen é formado** (por **verbo + substantivo**, por palavras unidas por **preposição**, por **palavras repetidas**, entre outros).

Nesses casos, algumas **regras** devem ser **observadas**.

REGRAS DOS SUBSTANTIVOS COMPOSTOS COM HÍFEN

1

SUBSTANTIVO + SUBSTANTIVO QUE ESPECIFICA O PRIMEIRO

Apenas o **primeiro elemento** passa para o plural ou os **dois elementos** passam para o plural. Exemplos:

- caneta-tinteiro (canetas-tinteiro ou canetas-tinteiro)
- salário-família (salários-família ou salários-famílias)
- banana-prata (bananas-prata ou bananas-pratas)

2

PALAVRAS UNIDAS POR PREPOSIÇÃO

Apenas o **primeiro elemento** passa para o plural. Exemplos:

- estrela-do-mar (estrelas-do-mar)
- mula-sem-cabeça (mulas-sem-cabeça)
- peroba-do-campo (perobas-do-campo)

3

VERBO OU ADVÉRBIO + SUBSTANTIVO OU ADJETIVO

Apenas o **segundo elemento** passa para o plural. Exemplos:

- abaixo-assinado (abaixo-assinados)
- beija-flor (beija-flores)
- sempre-viva (sempre-vivas)

4

PALAVRAS REPETIDAS OU ONOMATOPEIAS

Apenas o **segundo elemento** passa para o plural. Exemplos:

- pingue-pongue (pingue-pongues)
- teco-teco (teco-tecos)
- tique-taque (tique-taques)

5

PALAVRA VARIÁVEL + PALAVRA VARIÁVEL

Os **dois elementos** passam para o plural. Lembrando que são **palavras variáveis substantivos, verbos, adjetivos, pronomes, artigos e numerais**. Exemplos:

- cota-parte (cotas-partes)
- mão-boba (mãos-bobas)
- segunda-feira (segundas-feiras)

DICA

COLOCAÇÃO PRONOMINAL III



Quando o verbo inicia a oração ou está no imperativo afirmativo, o pronome oblíquo deve vir depois dele.

ÊNCLISE

A ênclise ocorre quando o pronome oblíquo fica ao final do verbo, ligando-se a ele com hífen. A ênclise acontece quando não há justificativa nem para a próclise, nem para a mesóclise. Portanto, nas seguintes condições:

- ✓ Não houver palavras atraindo o pronome para antes do verbo; e
- ✓ O verbo não estiver conjugado no tempo futuro do modo indicativo.

Veja o seguinte caso:

Apresentou-se ao novo chefe.

Nessa frase, não há palavras atrativas antes do verbo, que também não está conjugado no tempo futuro do modo indicativo. Por isso, o uso de ênclise é aceito.

→ EXEMPLOS DE ÊNCLISE

- **Preparávamo-nos** para a viagem quando choveu.
- **Expresse-se** sem medo na reunião.
- É fundamental **organizarmo-nos** antes de o evento começar.
- A equipe **dedica-se** sempre ao trabalho com entusiasmo.
- Minha irmã **formou-se** em medicina no ano passado.

→ Ênclise em locuções verbais

O pronome pode aparecer após o primeiro verbo (verbo auxiliar) ou após o segundo verbo (verbo principal).

Verbo auxiliar + pronome oblíquo + verbo principal
Devem-nos informar sobre o resultado em breve.

Verbo auxiliar + verbo principal + pronome oblíquo
Devem informar-nos sobre o resultado em breve.

DICA

FIGURAS DE LINGUAGEM V



ANTÍTESE

o que é isso?



A antítese é uma figura de linguagem que envolve a apresentação de dois termos ou ideias opostas ou contrastantes em uma mesma frase ou expressão, geralmente com o objetivo de enfatizar a diferença entre eles.



A antítese é frequentemente usada para criar impacto, destacar contradições ou criar um efeito poético. Ela ajuda a chamar a atenção do leitor para a dualidade ou contraposição de conceitos, tornando o discurso mais expressivo e persuasivo.

Exemplos de antítese:

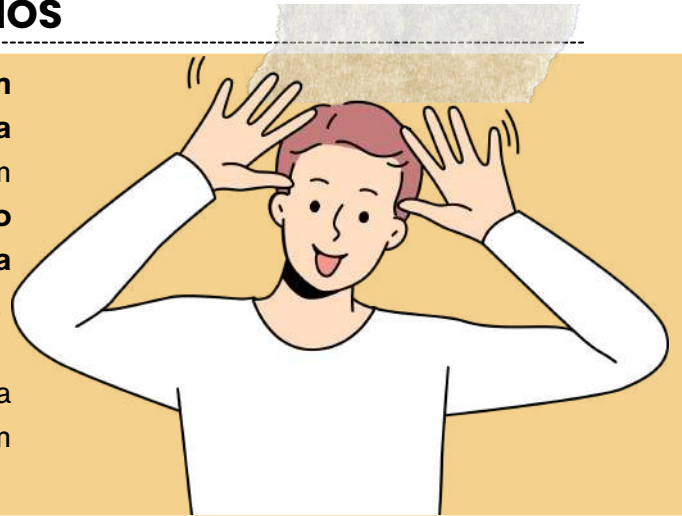
- "O bem e o mal."
- "A liberdade da prisão."
- "A beleza da juventude e a sabedoria da idade."
- "A luz do dia e a escuridão da noite."
- "Ele é meu inimigo mais próximo."

DICA

HIPÔNIMOS

Hipônimos são **palavras que têm um relacionamento de inclusão ou hierarquia com outras palavras**. Isso significa que um hipônimo é **uma palavra cujo significado está contido no significado de outra palavra mais geral**, chamada de hiperônimo.

Em outras palavras, um hipônimo é uma subcategoria ou subconjunto de um hiperônimo.



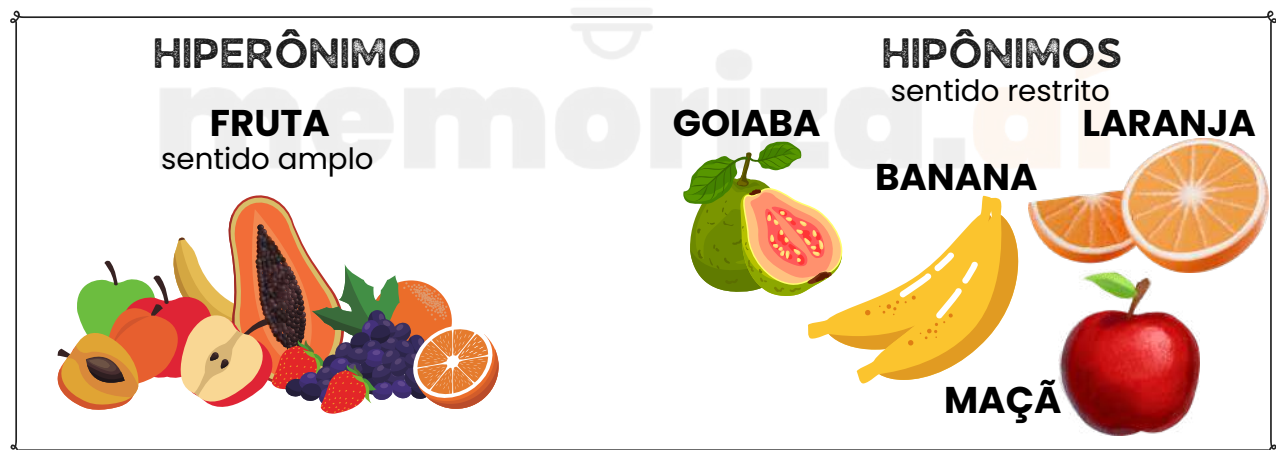
alguns exemplos:



Hiperônimo: Animal - Hipônimos: Cachorro, Gato, Cavalo, Pássaro;



Neste exemplo, "**animal**" é o **hiperônimo** que abrange diversas categorias de animais, e "**cachorro**", "**gato**", "**cavalo**" e "**pássaro**" são **hipônimos** que representam subcategorias específicas de animais.



Os hipônimos são uma maneira de organizar e classificar palavras com base em seus relacionamentos semânticos e podem ser úteis para entender como as palavras estão relacionadas e como se encaixam em categorias mais amplas.

DICA

CONCORDÂNCIA VERBAL XIV

CONCORDÂNCIA COM SUJEITO COMPOSTO POR DIFERENTES PESSOAS GRAMATICAIIS



A concordância com sujeito composto depende das pessoas gramaticais presentes (1ª, 2ª e 3ª) e segue uma **hierarquia de prevalência**.



SUJEITO COMPOSTO – MESMA PESSOA GRAMATICAL

Quando o sujeito composto tem **vários núcleos**, mas **todos na mesma pessoa gramatical**, o verbo **concorda com essa pessoa**.

- **Exemplo:** *Maria, João e Pedro estão felizes.* (todos na 3ª pessoa → verbo no plural).

SUJEITO COMPOSTO – PESSOAS DIFERENTES (HIERARQUIA)

Quando o sujeito reúne pessoas de **diferentes pessoas gramaticais**, aplica-se a hierarquia:

1ª pessoa prevalece sobre todas

- **Exemplo:** *Eu e eles precisamos resolver isso.* (vira "nós").

2ª pessoa prevalece sobre 3ª pessoa

- **Exemplo:** *Tu e eles precisais resolver isso.* (português formal → "vós").
- **Uso atual no Brasil:** *Você e eles precisam resolver isso.*

3ª pessoa só se mantém se não houver 1ª nem 2ª.

- **Exemplo:** *João e Maria viajaram cedo.*



Aviso

Em alguns contextos, pode-se usar o "se" **apassivador** para evitar a **oscilação entre pessoas diferentes**.

- **Exemplo:** *Precisa-se de mim, de você e dele para resolver o problema.*

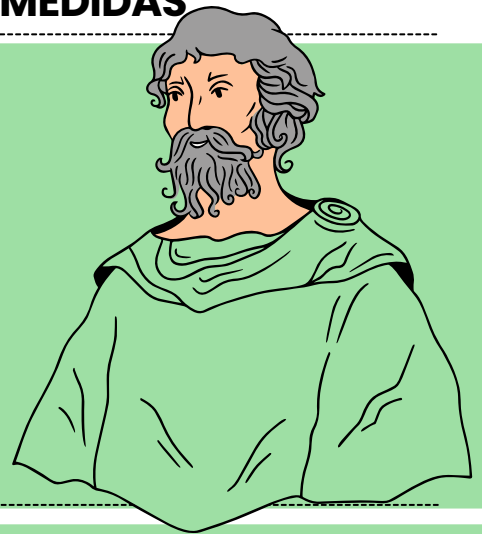
- **Mesma pessoa gramatical** → verbo concorda com ela no plural.
- **Pessoas diferentes** → segue a hierarquia: 1ª > 2ª > 3ª.
- O "se" pode ser usado para neutralizar a escolha.

DICA

SISTEMAS DE UNIDADES DE MEDIDAS

TEOREMA DE PITÁGORAS

O Teorema de Pitágoras é um dos princípios fundamentais da geometria e **estabelece uma relação importante entre os comprimentos dos lados de um triângulo retângulo.**



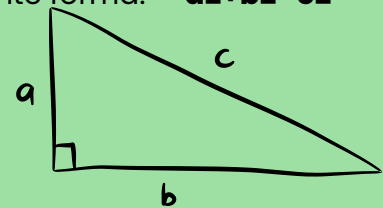
O TEOREMA AFIRMA O SEGUINTE:

Em um triângulo retângulo, **o quadrado da hipotenusa** (o lado oposto ao ângulo reto) **é igual à soma dos quadrados dos outros dois lados.**

Matematicamente, o teorema pode ser expresso da seguinte forma: **$a^2 + b^2 = c^2$**

Onde:

- **c** é o comprimento da hipotenusa.
- **a** e **b** são os comprimentos dos outros dois lados, chamados de catetos.



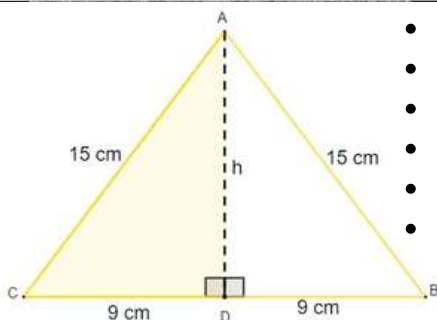
$$a^2 + b^2 = c^2$$



O Teorema de Pitágoras é frequentemente usado para resolver problemas envolvendo triângulos retângulos, **como o cálculo de comprimentos desconhecidos, a verificação da retitude de ângulos e a determinação de medidas em problemas práticos.**

EXEMPLO DA APLICAÇÃO DE PITÁGORAS

Observe na imagem que estamos lidando com um **triângulo isósceles, cujo comprimento da altura não é conhecido.** No entanto, ao traçarmos a altura no triângulo isósceles, percebemos que ela também é a mediana da base. Ao traçar a altura, a figura é dividida em dois triângulos retângulos.



- $15^2 = 9^2 + h^2$
- $225 = 81 + h^2$
- $225 - 81 = h^2$
- $144 = h^2$
- $h^2 = 144$
- $h = \sqrt{144}$

$h = 12$

Conhecendo a altura $h=12\text{cm}$, e sabendo que a base mede 18cm , então agora é possível calcular a área:

$$A = \frac{b \cdot h}{2} \quad A = \frac{18 \cdot 12}{2} \quad A = \frac{216}{2}$$

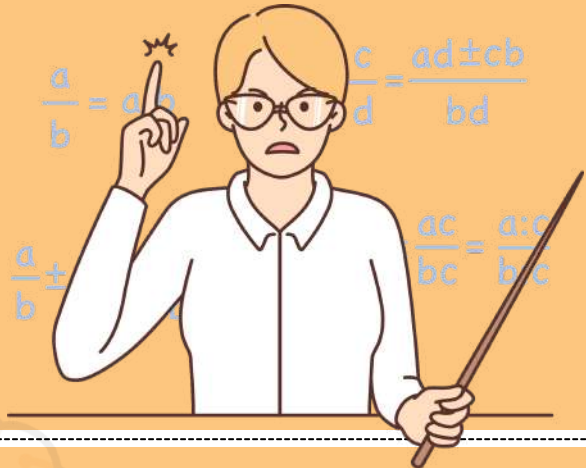
$A = 108$

DICA

MATEMÁTICA BÁSICA IV

Na regra de três composta inversa, **algumas grandezas são diretamente proporcionais, enquanto outras são inversamente proporcionais**. Isso significa que, **à medida que uma aumenta, a outra diminui, e vice-versa**.

REGRA DE TRÊS COMPOSTA INVERSA



Julgue o item que se segue, relativo a proporcionalidade, porcentagem e juros.

Considere que uma creche com 250 crianças tenha um estoque de alimentos suficiente para fornecer 4 refeições por dia para cada criança durante 18 dias. Nesse caso, se o número de crianças aumentar para 300 e a quantidade de refeições for reduzida para 3 por dia, então o mesmo estoque de alimentos durará 20 dias.

Gabarito: Certo

COMO FAZEMOS ESSE CÁLCULO?

1 Passo 1 – Calcular o consumo total do estoque original

Temos:

- 250 crianças
- 4 refeições por dia
- 18 dias

O consumo total (em "refeições") será: $250 \times 4 \times 18$

Vamos calcular:

$$1.250 \times 4 = 1.000$$

$$2.1.000 \times 18 = 18.000$$

- O estoque disponível é equivalente a 18.000 refeições.

2 Passo 2 – Verificar quantos dias duraria para 300 crianças consumindo 3 refeições/dia

Nova situação:

- 300 crianças
- 3 refeições por dia
- duração = x dias

O consumo diário será: $300 \times 3 = 900$ refeições por dia

Agora usamos o estoque total: $\frac{18.000}{900} = 20$

- O estoque duraria **20 dias**.

DICA
EQUAÇÕES I



EQUAÇÃO DE PRIMEIRO GRAU

As equações são expressões matemáticas que **contêm uma igualdade, e elas são chamadas de "algébricas" porque envolvem variáveis (incógnitas)**, que são representadas por letras. As equações são usadas para expressar relações matemáticas nas quais uma quantidade é igual a outra quantidade.

EQUAÇÃO DE PRIMEIRO GRAU

Uma equação de primeiro grau, também conhecida como equação linear, é uma equação algébrica que pode ser escrita na forma geral:

$$ax+b=0$$

Onde:

- **x** é a variável (a incógnita que estamos tentando encontrar).
- **a** é o coeficiente da variável x, e $a \neq 0$.
- **b** é um número real (ou constante).

O objetivo ao resolver uma **equação de primeiro grau é encontrar o valor de x que torna a equação verdadeira**. Isso é feito **isolando x em um dos lados da igualdade**.

Para resolver uma equação de primeiro grau, você pode seguir estas etapas:

1. **Isolar o termo com a variável x:** Mova todos os termos que não contêm x para o lado oposto da igualdade.
2. **Simplificar:** Simplifique ambos os lados da equação, se possível, para reduzi-la a uma forma mais simples.
3. **Isolar a variável x:** Isso geralmente envolve realizar operações matemáticas para isolar x no lado esquerdo da igualdade.
4. **Encontrar o valor de x:** Após isolar x, você terá uma expressão que representa o valor de x.

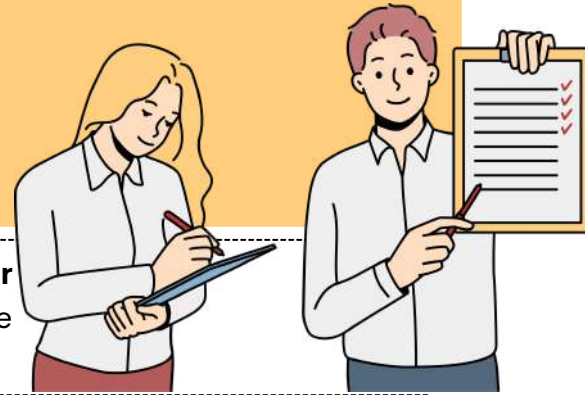
Por exemplo, para resolver a equação $3x-5=7$

- $3x=7+5$
- $x=3/12$
- $3x=12$
- $x=4$

DICA

MÍNIMO MÚLTIPLO COMUM (MMC) E O MÁXIMO DIVISOR COMUM (MDC)

MÍNIMO MÚLTIPLO COMUM (MMC)



O Mínimo Múltiplo Comum (MMC) e o Máximo Divisor Comum (MDC) podem ser calculados simultaneamente através da decomposição em fatores primos.

O MMC É OBTIDO PELA MULTIPLICAÇÃO DE TODOS OS FATORES PRIMOS ENCONTRADOS.



1º PASSO: FATORAÇÃO DOS NÚMEROS

A fatoração consiste em representar um número como o produto de números primos, chamados fatores primos.

Exemplo:

$$4 = 2 \times 2 \text{ (forma fatorada)}$$

PASSO A PASSO DA FATORAÇÃO

Inicie **dividindo o número pelo menor número primo possível (2, 3, 5, 7...)**. Pegue o **quociente obtido e divida novamente pelo menor primo possível**. **Repita** o processo até o **resultado ser 1**.

2º PASSO – CÁLCULO DO MMC

A decomposição simultânea de dois números permite encontrar a **forma fatorada do mínimo múltiplo comum (MMC)** entre eles.

MMC (Mínimo Múltiplo Comum): usado para encontrar o **menor número que é múltiplo comum de dois ou mais números**.

Exemplo no dia a dia: Dois ônibus saíram da rodoviária juntos. Um faz o trajeto a cada 6 horas e o outro a cada 9 horas. Quando eles sairão juntos novamente?

MÍNIMO MÚLTIPLO COMUM (MMC)

IDEIA DE ENCONTRO FUTURO

$$\begin{array}{r|l} 6, 4 & 2 \\ 3, 2 & 2 \\ 1, 3 & 3 \\ 1, 1 & \hline & 18 \end{array}$$

$$m.m.c.(6, 9) = 18$$



DICA

ATUALIDADES

GUERRA ISRAEL x HAMAS



O conflito entre **Israel** e o **Hamas**, grupo **islâmico** que controla a **Faixa de Gaza**, explodiu novamente em 07 de outubro de 2023, quando o Hamas lançou um ataque surpresa que deixou mais de **1.200 mortos em Israel**.



A **resposta israelense** foi **imediate** e **massiva**, com bombardeios e incursões terrestres em Gaza, resultando em milhares de mortos palestinos – segundo estimativas da ONU, mais de **35 mil pessoas**, incluindo grande número de civis, mulheres e crianças.

Desde então, a crise humanitária se agravou:



falta de água potável



comida e energia



destruição de hospitais e escolas



deslocamento forçado de centenas de milhares de pessoas

A comunidade internacional permanece dividida: os Estados Unidos mantêm firme apoio a Israel, enquanto países árabes e boa parte da ONU pedem cessar-fogo e condenam a resposta desproporcional.

Memoriza:

O conflito é um exemplo clássico de guerra assimétrica – quando um dos lados tem capacidade militar muito superior – e está enraizado em uma disputa histórica e religiosa pela terra, que remonta à criação do Estado de Israel em 1948 e aos deslocamentos forçados da população palestina.



O ataque do Hamas a Israel em outubro de 2023, que desencadeou a guerra, resultou na morte de **1.219 pessoas**, de acordo com uma contagem da AFP baseada em dados oficiais.



Dos **251 reféns** feitos durante o ataque, **49 ainda estão detidos em Gaza**, incluindo **27 que o exército israelense afirma estarem mortos**

DICA

ATUALIDADES



GUERRA ISRAEL X IRÃ

IMPACTOS GEOPOLÍTICOS E ECONÔMICOS

- A **instabilidade afeta o Golfo Pérsico**, região que abriga o **Estreito de Ormuz**, por onde **passa cerca de 20% de todo o petróleo mundial**.
- Preços internacionais do barril de petróleo oscilaram fortemente em 2024, chegando a superar **US\$ 100 após os ataques**.
- O **aumento no preço do petróleo** pressiona a inflação global, afetando diretamente o Brasil (importador de derivados) e outros países emergentes.



DICA DE PROVA



Proxy war: guerra indireta, quando um país usa aliados ou milícias para atacar seu adversário.

Oriente Médio = petróleo + instabilidade = impacto global na economia.

Estreito de Ormuz é ponto-chave: qualquer bloqueio eleva preços e mexe com a política energética mundial.

Israel e Irã **não têm relações diplomáticas** e se veem como **inimigos existenciais**.

Memoriza

- x = ataques diretos + guerras indiretas (proxy wars), risco de guerra regional, petróleo e segurança energética no centro da disputa. Oriente Médio instável → **reflexo imediato no preço do petróleo e na economia mundial.**



DICA

ATUALIDADES

SAÍDA DO BRASIL
DO MAPA DA
FOME

Em 28 de julho de 2025, durante a 2ª Cúpula de Sistemas Alimentares da ONU, em Adis Abeba (Etiópia), a FAO/ONU anunciou que o **Brasil saiu do Mapa da Fome**, após reduzir a **insegurança alimentar para menos de 2,5% da população**.

- **Período avaliado:** média trienal 2022/2023/2024.
- **Meta inicial:** atingir o índice até 2026; objetivo alcançado em apenas **dois anos no governo Lula**.
- **Programas decisivos:** Plano Brasil Sem Fome, fortalecimento da alimentação escolar, apoio à agricultura familiar, geração de emprego e renda, ampliação de programas sociais.
- **Histórico:** 1ª saída foi em 2014; retorno ao mapa ocorreu no triênio 2018/2019/2020 devido ao desmonte de políticas sociais.

IMPACTO: ATÉ O FIM DE 2023, 24 MILHÕES DE PESSOAS SAÍRAM DA INSEGURANÇA ALIMENTAR GRAVE.

DADOS SOCIOECONÔMICOS:

Pobreza extrema: **4,4%**
(mínimo histórico).

Desemprego: 6,6%
(menor desde 2012).

Desigualdade (Índice de Gini): 0,506 (menor da série histórica).



Renda per capita domiciliar:
R\$ 2.020 (recorde).

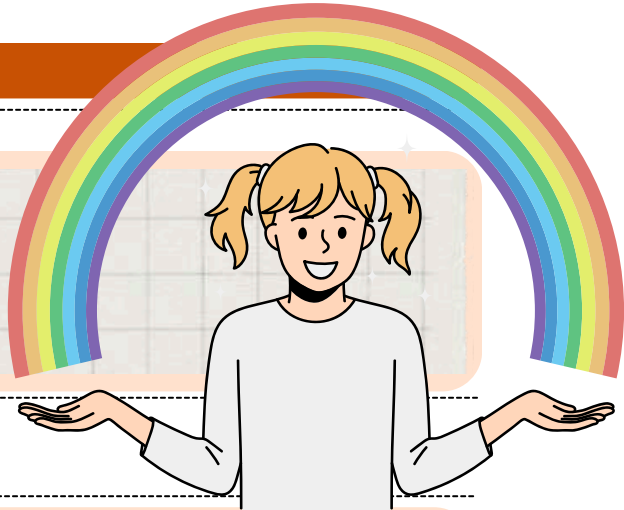


Renda do trabalho dos 10% mais pobres cresceu 10,7%, ritmo 50% maior que o dos 10% mais ricos.

DICA

PRINCÍPIOS E DIREITOS FUNDAMENTAIS

PRINCIPAIS DIREITOS FUNDAMENTAIS



Vejamos alguns dos direitos mais importantes que o ECA garante para nossas crianças e adolescentes:

Direito à Vida e à Saúde (Art. 7º)

- **Vida:** O ECA assegura que as crianças e adolescentes têm o direito à proteção da vida desde o nascimento, inclusive garantindo assistência médica para sua saúde.
- **Saúde:** Todos têm direito ao atendimento médico, medicamentos e tratamentos adequados, com acesso universal e igualitário.



Direito à Educação (Art. 53)

- A educação é um **direito fundamental!** Isso significa que todas as crianças e adolescentes têm o direito de estudar. O ECA garante que a educação básica seja **gratuita** e **obrigatória** em escolas públicas de qualidade, sem discriminação.

Direito à Cultura, Lazer e Esporte (Art. 53) 

- Crianças e adolescentes têm direito a atividades culturais, de lazer e esportivas. Isso é fundamental para o seu desenvolvimento saudável, promovendo uma infância e adolescência cheias de alegria e aprendizado.



Direito à Convivência Familiar (Art. 19)

- A família é essencial para o desenvolvimento da criança. Elas têm direito à proteção e convivência familiar. Em casos onde há violação desse direito, o ECA prevê a possibilidade de **reintegração familiar** ou, quando necessário, a **colocação em família substituta** (adoção, por exemplo).



PROIBIÇÃO DE TRATAMENTO DESUMANO OU VEXATÓRIO (ART. 18 DO ECA)

O Art. 18 do ECA é uma das proteções mais importantes! Ele proíbe **qualquer tipo de tratamento desumano, cruel ou degradante**. Ou seja, é **proibido** qualquer tipo de **violência física ou emocional** contra crianças e adolescentes. Isso inclui:



HUMILHAÇÕES OU ABUSOS PSICOLÓGICOS.



CASTIGOS FÍSICOS



QUALQUER FORMA DE VIOLÊNCIA QUE AMEAÇE A DIGNIDADE DA CRIANÇA

Esse direito garante que todas as crianças e adolescentes tenham uma infância segura e livre de abusos.

DICA

ATOS INFRACIONAIS E MEDIDAS SOCIOEDUCATIVAS

ATOS INFRACIONAIS E MEDIDAS SOCIOEDUCATIVAS

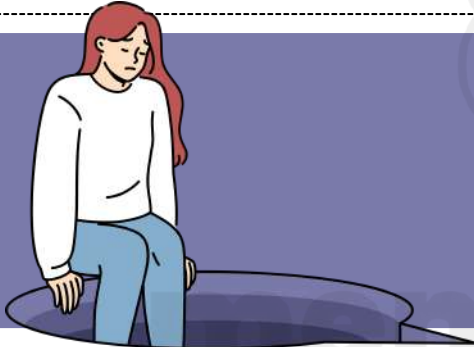


O que é um Ato Infracional?

- ➔ No contexto do ECA, o **ato infracional** é a conduta do **adolescente** que é **equivalente** a um **crime ou contravenção penal**, se fosse cometida por um adulto.
- ➔ Ou seja, é um **comportamento ilícito**, mas praticado por adolescentes entre **12 e 18** anos.

O ADOLESCENTE **NÃO É CULPADO COMO UM ADULTO**, MAS SIM TRATADO DE FORMA DIFERENTE, COM O OBJETIVO DE SUA **REEDUCAÇÃO E RESSOCIALIZAÇÃO**.

Características dos **Atos Infracionais**:



COMPORTAMENTO ILÍCITO:

São **ações** ou **omissões** que infringem a lei penal, como furto, roubo, tráfico de drogas, agressão física, entre outros.

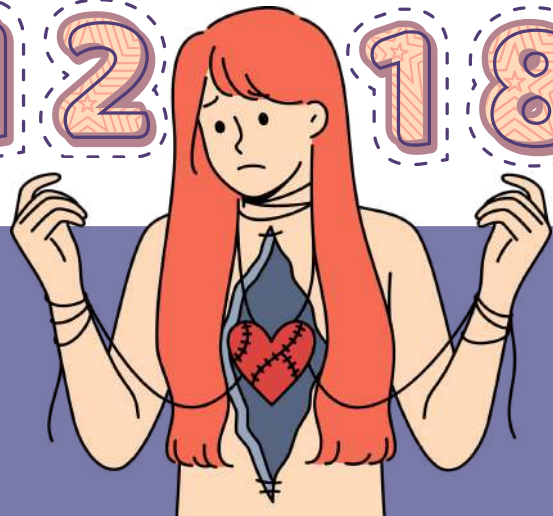
IDADE DO INFRATOR:

Apenas adolescentes entre **12 e 18 anos** são considerados sujeitos de atos **infracionais**. **Menores de 12 anos** não podem ser **responsabilizados penalmente**.



RESPONSABILIDADE:

O **adolescente infrator** não é considerado culpado da mesma forma que um adulto, mas sim **responsável pelo ato**, sendo aplicada uma **medida socioeducativa**.



DICA

CRIMES DO ECA E COMPETÊNCIAS E RESPONSABILIDADES

CRIMES DO ECA
Competências e Responsabilidades



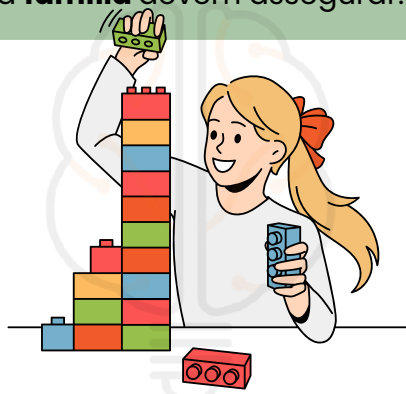
O ECA define que a **proteção dos direitos das crianças e adolescentes** é um **dever coletivo**, ou seja, envolve **família, sociedade e Estado**. A família tem um papel primário, mas as responsabilidades são compartilhadas.

O ART. 4º DO ECA DIZ:

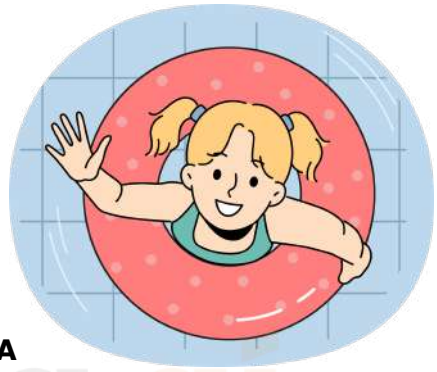
- A **prioridade absoluta** dos **direitos da criança** e do **adolescente** deve ser garantida.
- O **Estado**, a **sociedade** e a **família** devem assegurar:



O DIREITO À **SAÚDE**, À **EDUCAÇÃO**, AO **LAZER**, À **CULTURA** E À **CONVIVÊNCIA FAMILIAR**.



GARANTIR A **SOBREVIVÊNCIA** E O **DESENVOLVIMENTO SAUDÁVEL** DE CADA CRIANÇA E ADOLESCENTE.



A **PROTEÇÃO** CONTRA TODA **FORMA DE VIOLÊNCIA** E **EXPLORAÇÃO**.

Atuação do Ministério Público, Defensoria Pública e Judiciário na Garantia de Direitos

- Esses órgãos têm papel fundamental na proteção e garantia de direitos de crianças e adolescentes.



- **Ministério Público (art. 129, CF):** Atuam em defesa dos direitos da criança, podendo intervir judicialmente e denunciar qualquer violação de direitos.
- **Defensoria Pública (art. 134, CF):** Garantem o direito de defesa de crianças e adolescentes em situações de ameaça aos seus direitos.
- **Judiciário:** O Judiciário é responsável por decidir sobre casos que envolvem abusos, violência e violações dos direitos da criança, aplicando as medidas protetivas.





DICA
NOÇÕES DE PRIMEIROS SOCORROS

URGÊNCIA E EMERGÊNCIA

→ Diferença entre Urgência e Emergência

- **Urgência:** Situação que precisa de cuidado médico **rápido**, mas **não coloca a vida em risco imediato** (ex: fratura).
- **Emergência:** Situação **crítica** que **ameaça a vida**, exigindo **atendimento imediato** (ex: parada cardíaca).

XABCDE – AVALIAÇÃO INICIAL DE URGÊNCIA E EMERGÊNCIA

A avaliação do paciente em situações críticas segue o **protocolo ABCDE**, que permite priorizar as condições que ameaçam a vida e estabelecer um plano de **atendimento sistemático**.

A AVALIAÇÃO INICIAL DEVE SER FEITA COM A **SIGLA ABCDE**, PARA GARANTIR QUE O PACIENTE RECEBA O **ATENDIMENTO CORRETO**, EM **ORDEM DE PRIORIDADE**:

X
A
B
C
D
E

X – EXSANGUINAÇÃO (HEMORRAGIA EXSANGUINANTE)

- Controle imediato de sangramentos externos graves. O paciente pode morrer em minutos sem essa intervenção.

A – AIRWAY (VIA AÉREA + COLUNA CERVICAL)

- Abrir e proteger via aérea, mantendo imobilização cervical.

B – BREATHING (RESPIRAÇÃO E VENTILAÇÃO)

- Garantir ventilação adequada (oxigênio, expansibilidade torácica).

C – CIRCULATION (CIRCULAÇÃO COM CONTROLE DE HEMORRAGIA INTERNA)

- Checar pulso, PA e tratar choque hipovolêmico.

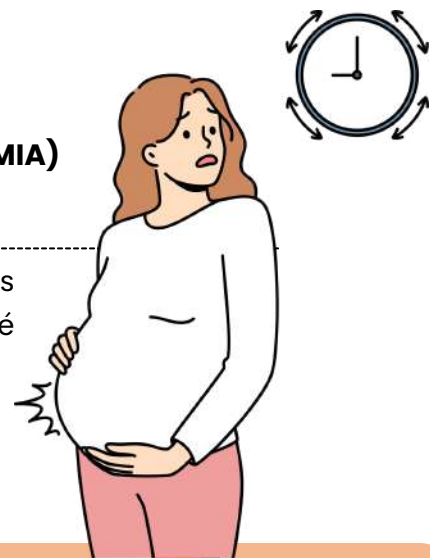
D – DISABILITY (EXAME NEUROLÓGICO RÁPIDO)

- Avaliar consciência, pupilas e resposta motora.

E – EXPOSURE (EXPOSIÇÃO COM PREVENÇÃO DE HIPOTERMIA)

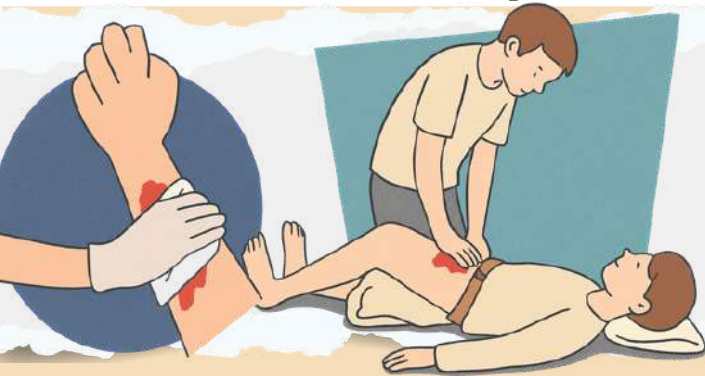
- Examinar todo o corpo e proteger o paciente do frio.

→ Em qualquer situação de **urgência** ou **emergência**, os primeiros socorros são essenciais para garantir a **estabilização** do paciente até a chegada de suporte avançado.



DICA

NOÇÕES DE PRIMEIROS SOCORROS



HEMORRAGIAS

o que precisamos saber?



Hemorragia é a **perda de sangue** devido ao **rompimento** de um **vaso sanguíneo**, veia ou artéria, alterando o fluxo normal da circulação. A **hemorragia abundante e não controlada**, pode **causar a morte em 3 a 5 minutos**.

HEMORRAGIAS – COMO IDENTIFICAR E AGIR

TIPOS DE HEMORRAGIA

- **Arterial:** sangue vermelho vivo, jato pulsátil (mais grave).
- **Venosa:** sangue escuro, fluxo contínuo.
- **Capilar:** pequeno sangramento superficial.



SINAIS E SINTOMAS

Os sinais de hemorragia dependem do tipo e da gravidade:

Hemorragia Externa: Perda de sangue visível, que pode ser em grande volume e de difícil controle.

Hemorragia Interna: Os sintomas podem não ser óbvios imediatamente.

- Pele fria, pálida e suada.
- Tontura, fraqueza e sede intensa.
- Pulso rápido e fraco (taquicardia).
- Dor abdominal ou inchaço (se o sangramento for no abdômen).
- Confusão ou alteração do nível de consciência.

PRIMEIROS SOCORROS PARA HEMORRAGIAS



Mantenha a calma e ligue imediatamente para os **serviços de emergência** (SAMU 192 ou Bombeiros 193).

Aplique **pressão direta e firme** sobre o **ferimento** usando uma **gaze, pano ou lenço limpo**. Use a palma da mão se necessário.

Mantenha a **pressão continuamente** por pelo menos **15 minutos**. A interrupção precoce pode remover o coágulo recém-formado e reiniciar o sangramento.

Adicione mais camadas de pano se o sangue encharcar o curativo, mas **não remova a camada original**.

Se o ferimento for em um **braço** ou **perna** e não houver suspeita de fratura, **eleve o membro acima do nível do coração** para ajudar a diminuir o fluxo sanguíneo.

Não tente fazer um **torniquete sem conhecimento técnico**, pois o uso incorreto pode causar danos graves. O torniquete só deve ser considerado em **casos de sangramento abundante e incontrolável** em membros, se o socorro médico estiver demorando muito.

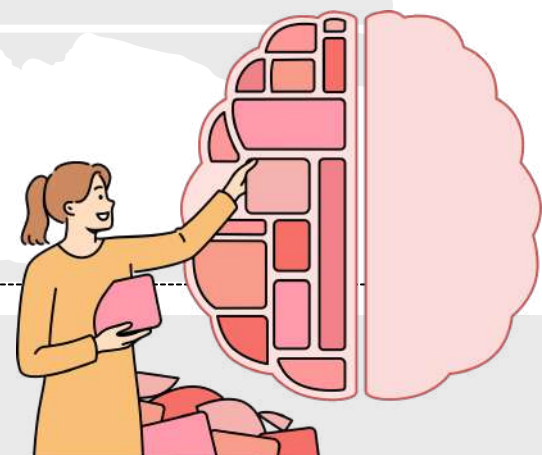
Não tente limpar ferimentos profundos ou **remover objetos encravados**; apenas comprima ao redor do objeto.



DICA

ORGANIZAÇÃO CURRICULAR E INCLUSÃO

BNCC E COMPETÊNCIAS GERAIS



A organização curricular no Brasil evoluiu para atender às demandas de uma sociedade plural e inclusiva.

O currículo não é apenas uma lista de conteúdos a serem ensinados; é uma construção social e cultural que reflete valores, concepções de mundo e o papel da escola como espaço de formação cidadã.

O QUE É A BNCC?

A Base Nacional Comum Curricular (BNCC) é um documento normativo aprovado pelo Conselho Nacional de Educação e homologado em 2017. Ela define as **aprendizagens essenciais** que todos os alunos da **educação básica** devem desenvolver.

A BNCC busca garantir **equidade** e **qualidade** na **educação**, assegurando que todos, independentemente de onde estudem, tenham **acesso aos mesmos direitos de aprendizagem**. Ela se fundamenta no art. 210 da CF/88 e nos arts. 9º e 26 da LDB (Lei nº 9.394/1996), que tratam da obrigatoriedade de uma base comum para o currículo nacional.

AS 10 COMPETÊNCIAS GERAIS DA BNCC

As competências gerais da BNCC são habilidades amplas que integram **conhecimento, habilidades, atitudes e valores**.

Elas orientam o currículo e práticas pedagógicas para a formação integral do estudante.



DICA DE OURO:

A BNCC **não é um currículo pronto**, mas um **norteador obrigatório** para que escolas construam seus **currículos** respeitando as **diversidades regionais e culturais**. Para as bancas, atenção à relação entre competências gerais e educação integral!

DICA

EDUCAÇÃO NA CONSTITUIÇÃO FEDERAL – ART. 205 A 214

BASE LEGAL DA EDUCAÇÃO NO BRASIL



ART. 208 – GARANTIAS EDUCACIONAIS DO ESTADO

Esse artigo detalha o mínimo que o Estado deve assegurar. Ele é cobrado com frequência por ser muito objetivo.

Obrigatoriedade: dos **4 aos 17 anos** (inclui a pré-escola e todo o ensino médio);



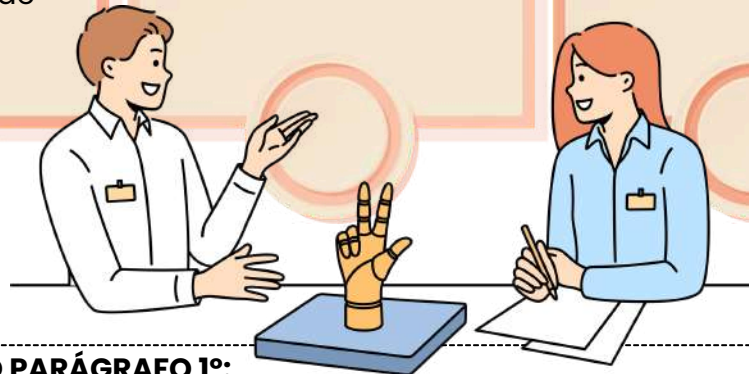
Creche (0 a 3 anos): é direito, mas não é obrigatório;

Pessoas com deficiência: têm direito a atendimento educacional especializado, preferencialmente na rede regular de ensino;

Educação de jovens e adultos (EJA): o Estado deve ofertar para quem não concluiu na idade adequada;

Ensino noturno: deve ser compatível com as necessidades do trabalhador;

Acesso, permanência e qualidade: são obrigações constitucionais.

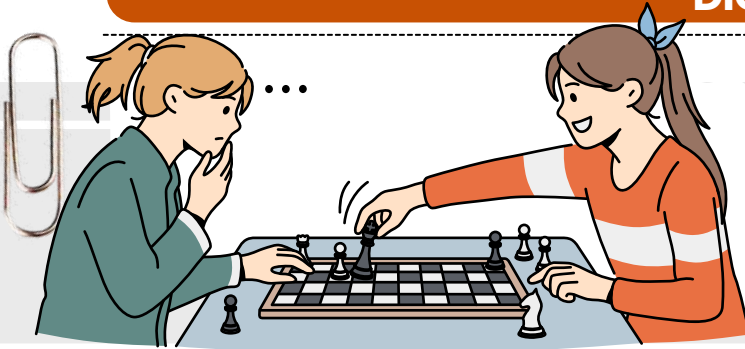


ATENÇÃO PARA O PARÁGRAFO 1º:

"O acesso ao ensino obrigatório e gratuito é direito público subjetivo."

Ou seja: a pessoa pode acionar o Judiciário caso o Estado não cumpra esse direito.

DICA



EDUCAÇÃO INFANTIL

INTERAÇÕES COMO
BASE DA
APRENDIZAGEM

Na **Educação Infantil**, as interações entre **crianças, adultos e ambiente** são fundamento do desenvolvimento e da aprendizagem, possibilitando a construção de conhecimentos, valores, identidade e autonomia.

As práticas pedagógicas devem **favorecer interações significativas**, respeitando a **diversidade**, os **ritmos** e as **singularidades das crianças**.

Observação de prova: A banca costuma cobrar que **interações NÃO são espontâneas** apenas, mas **intencionalmente promovidas** pelo professor na organização do tempo, do espaço e das propostas pedagógicas.

EXEMPLOS DE PROVA

1

Questões que associam **interações ao desenvolvimento social, emocional e cognitivo**.

2

Itens que afirmam que o **professor atua como mediador das interações**, e **não como transmissor de conteúdos**.

3

Situações-problema em que a organização do espaço **favorece** ou **dificulta a interação** entre as crianças.

DICA DE OURO

Traga a teoria para a prática:

Organizar o **espaço** em **cantinhos, rodas e atividades coletivas** favorece interações e aprendizagens significativas.



Pergunta típica

As interações na Educação Infantil ocorrem apenas de forma espontânea, sem necessidade de planejamento docente?

Resposta: Não.
As interações devem ser planejadas e mediadas, integrando tempo, espaço e intencionalidade pedagógica.

DICA

EDUCAÇÃO INFANTIL

BRINCAR COMO EIXO ESTRUTURANTE



Na Educação Infantil, o **brincar é eixo estruturante do currículo**, sendo forma privilegiada de **expressão, aprendizagem, interação e desenvolvimento integral** da criança.

O brincar deve estar **intencionalmente planejado, articulado ao tempo, ao espaço e às interações**, respeitando os **interesses e ritmos infantis**.

Observação de prova: Em concursos, o brincar não é visto como **recreação** ou **tempo livre**, mas como **prática pedagógica essencial**, conforme BNCC e DCNEI.

1

EXEMPLOS DE PROVA

Itens que afirmam que o **brincar é linguagem da criança e meio de aprendizagem**.

2

Questões que contrapõem **brincar x ensino** conteudista precoce.

3

Situações em que o professor **organiza espaços e tempos** para favorecer **brincadeiras significativas**.



DICA DE OURO

Traga a teoria para a prática:

O brincar deve ser **planejado, observado e avaliado**, sem perder seu **caráter lúdico e espontâneo**.



Pergunta típica

O brincar na Educação Infantil deve ser compreendido como tempo livre sem intencionalidade pedagógica?

Resposta: Não.

O brincar é intencional, planejado e fundamental para o desenvolvimento integral da criança.



DICA

EDUCAÇÃO INFANTIL



TEMPO PEDAGÓGICO E ROTINAS NA EDUCAÇÃO INFANTIL

→ O tempo pedagógico na Educação Infantil deve ser **flexível, significativo e intencional**, respeitando os **ritmos biológicos, emocionais e de aprendizagem** das crianças.

→ As rotinas organizam o cotidiano escolar, oferecendo **segurança, previsibilidade e autonomia**, sem rigidez excessiva.

Observação de prova: Em provas, a banca costuma diferenciar **rotina** de **rigidez**:
Rotina organiza e acolhe;
Rigidez engessa e desconsidera a infância.

EXEMPLOS DE PROVA

1

Itens que afirmam que o **tempo deve respeitar o ritmo das crianças**.

2

Questões que tratam a **rotina como instrumento pedagógico**, e não burocrático.

3

Situações em que o professor precisa **flexibilizar o planejamento** diante do interesse do grupo.

DICA DE OURO

Traga a teoria para a prática:

Rotinas devem incluir momentos de cuidado, brincar, interações, alimentação e descanso, de **forma integrada**.

Pergunta típica

Na Educação Infantil, a rotina deve ser rígida e inflexível para garantir disciplina?

Resposta: Não.

A rotina deve ser estruturante, porém flexível, respeitando os tempos e necessidades das crianças.



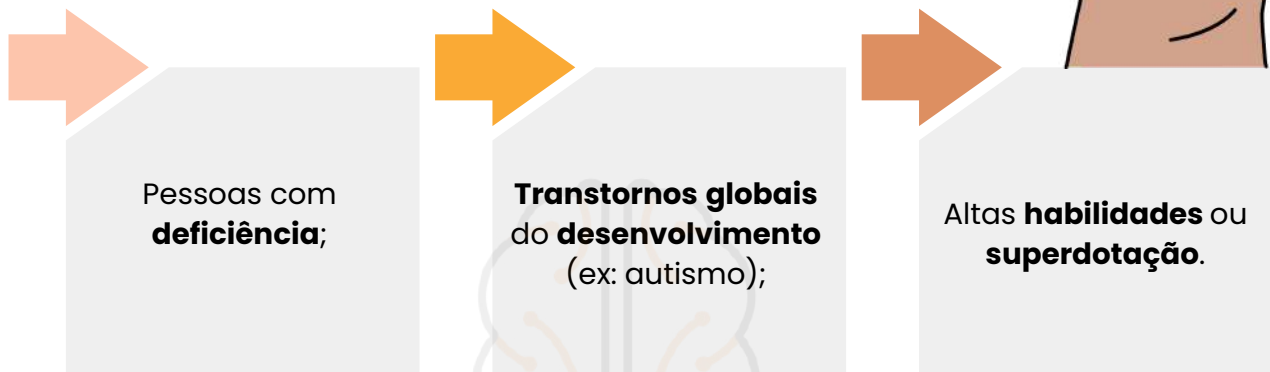
DICA

LEI DE DIRETRIZES E BASES DA EDUCAÇÃO NACIONAL (LDB - LEI Nº 9.394/1996)

EDUCAÇÃO ESPECIAL



A educação especial é modalidade de educação escolar voltada a:



DEVE SER OFERECIDA PREFERENCIALMENTE NA REDE REGULAR DE ENSINO.

- Serviços de **apoio especializado**, dentro da escola regular, serão garantidos **quando necessário**.
- Se a inclusão **não for possível**, o atendimento pode ser feito em **classes, escolas ou serviços especializados**.
- Começa na **educação infantil e segue ao longo da vida**.

DICA DE PROVA: LEMBRE-SE DA **PREFERÊNCIA PELA INCLUSÃO**, MAS A ESPECIFICIDADE DO ALUNO PODE JUSTIFICAR UM ATENDIMENTO SEPARADO.



Os sistemas de ensino devem garantir:

- I. Currículos e recursos específicos às **necessidades dos educandos**.
- II. **Terminalidade específica** (para quem não atingir o nível esperado) e aceleração (para superdotados).
- III. Professores **especializados e capacitados** para inclusão.
- IV. Educação para o **trabalho**, inclusive para aqueles que:
 - Não podem atuar em trabalho competitivo;
 - Têm habilidade superior (artística, intelectual etc.).
- V. **Igualdade** no acesso a programas sociais (merenda, transporte, etc.).

DICA DE PROVA: A EXPRESSÃO TERMINALIDADE ESPECÍFICA COSTUMA APARECER COMO PEGADINHA — SÓ SE APLICA A **QUEM NÃO PUDER ATINGIR O NÍVEL MÍNIMO EXIGIDO POR CAUSA DA DEFICIÊNCIA**.

CHEGAMOS AO FIM



Parabéns, você acaba de conhecer a nossa amostra para o concurso da **Prefeitura de Catanduvas-PR!**


Esperamos que esta breve demonstração tenha despertado seu interesse e mostrado como nosso material pode ajudá-lo a **conquistar sua** tão sonhada **aprovação.**

Se você deseja se **destacar** frente à concorrência, você precisa **estudar** com o **material do Memoriza.ai**

Agora é com você: **quer ser aprovado** e tomar **posse** no concurso ainda em 2026?

Então...

→ [clique aqui para conhecer o material completo](#)



Professor
Carlos Fagundes
Sócio Fundador do MA

Obstáculo é aquilo que você vê quando tira os olhos do seu **propósito.**

→ [Acesse nosso Instagram](#)