

AMOSTRA

**Invest Santa Catarina Parcerias e Negócios
Estratégicos S.A**

INVEST SC

Agente de Negócios/Analista de Negócios

REVISÃO TX



memoriza.ai



FALA, FUTURO APROVADO NO CONCURSO DA INVESTSC!

Seja muito bem - vindo!

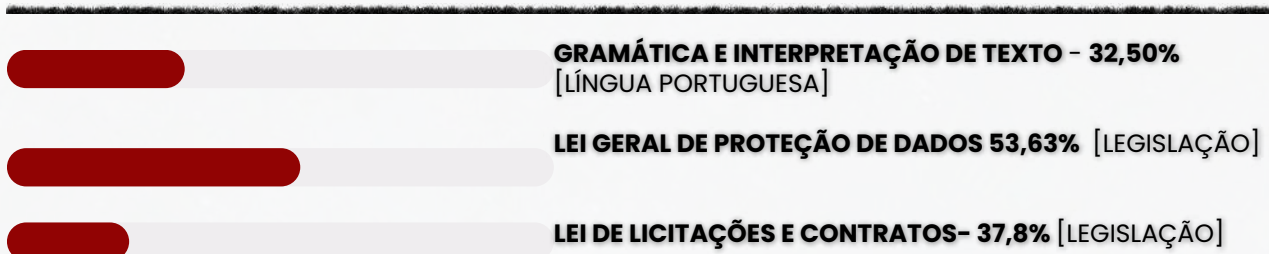
VOCÊ ACABA DE BAIXAR A AMOSTRA DO MEMORIZA.AÍ PARA ESTE CONCURSO.

O **Memoriza.aí** é um material que contém **dicas estratégicas** dos assuntos que certamente vão cair na sua prova!

Nossa equipe pedagógica realizou uma **análise** de **mais de 50000 questões** de **concursos anteriores** e identificou os **assuntos chave** que sempre se repetem nas últimas provas.

Por meio dessa **análise** das questões da **banca** e do **concurso** desenvolvemos um **material específico** com **dicas ilustradas** e **gatilhos emocionais** para melhorar sua memorização, de modo que você poderá focar exatamente nos assuntos que serão cobrados na sua prova.

Veja no gráfico abaixo uma breve demonstração dos **temas mais frequentes** das **provas** identificados pela nossa equipe pedagógica:



É como se a gente fizesse todo **trabalho duro** por você e te entregasse o que você precisa. Com isso, **you ganha muito tempo!**

Veja só o depoimento de um de nossos alunos que foi **APROVADO** recentemente no concurso:

Oiii! Boa tarde!

Ana Luiza



Pensei mto antes de vir aqui, mas sei que feedbacks são importantes, e eu não podia deixar de agradecer pelo material. Ano passado comprei o material da EBSEH de vocês, e fui aprovada em segundo lugar, no HUNIFAP.

Foi o único material que estudei, e por ser de fácil linguagem e bem gráfico (eu sou muuuuito visual), deu mto bom pra mim!

Parabéns pelo trabalho!!

Caso tenha qualquer dúvida, você pode entrar em contato conosco enviando seus questionamentos para o suporte:



contato@memorizaai.com.br

ou



[clique aqui](#) para acionar nosso time via **whatsapp**.

QUER SER O PRÓXIMO APROVADO?

[clique aqui e saiba como](#)

ENÃO PARA POR AÍ...

Você ainda terá acesso a bônus exclusivos - quer ver?

Além do material base para o seu estudo, você terá acesso a **3 bônus exclusivos** que vão **potencializar** o seu **progresso** nos **estudos**. Veja abaixo os bônus:



BÔNUS 1: DO ZERO À APROVAÇÃO

UM MATERIAL QUE ENSINA A ORGANIZAR SUA JORNADA DE ESTUDO, DO COMEÇO AO FIM, DESDE A DECISÃO DE QUAL CARGO ESCOLHER ATÉ COMO ORGANIZAR SEUS ESTUDOS, CRONOGRAMAS E ESCOLHER AS FERRAMENTAS DE ESTUDO QUE VOCÊ UTILIZARÁ.



BÔNUS 2: GESTÃO DO TEMPO

O CONTEÚDO SERÁ MINISTRADO POR PÚBLIO ALVES, APROVADO NO TJ-SP, E SERÁ DISPONIBILIZADO EM VÍDEO AULAS, JUNTAMENTE COM MATERIAL DE APOIO E UMA PLANILHA MODELO PARA AJUDAR NA ORGANIZAÇÃO DA SUA ROTINA, AUMENTANDO EM ATÉ 10 VEZES A SUA PRODUTIVIDADE NOS ESTUDOS.



BÔNUS 3: COMO HACKEAR O EDITAL

SE VOCÊ TEM DIFICULDADE EM ENCONTRAR AS PRINCIPAIS INFORMAÇÕES E ANALISAR OS TÓPICOS MAIS COBRADOS DE UM EDITAL, APRENDERÁ TUDO ISSO NA PRÁTICA, DESVENDANDO TUDO O QUE PRECISA PARA EXTRAIR TODOS OS CÓDIGOS DE EDITAL.

ESSES BÔNUS SÃO POR TEMPO LIMITADO!

[clique aqui para saber mais!](#)

 clique aqui para conhecer o material completo

CONTEÚDO PROGRAMÁTICO

Abordamos **todas as disciplinas exigidas** do edital

NO MATERIAL COMPLETO VOCÊ TERÁ ACESSO AS DISCIPLINAS DE:

-  Língua Portuguesa
-  Língua Inglesa
-  Raciocínio Lógico, Matemática Aplicada e Análise Quantitativa
-  Conhecimentos Específicos

VEJA ABAIXO A AMOSTRA COM O FORMATO DO MATERIAL QUE VOCÊ PODE TER ACESSO PARA AUMENTAR SUA PONTUAÇÃO NESSA RETA FINAL!

→ clique aqui para conhecer o material completo

AGENTE DE NEGÓCIOS/ANALISTA DE NEGÓCIOS

DICA

COLOCAÇÃO PRONOMINAL IV



MESÓCLISE

A **mesóclise** acontece quando o **pronome oblíquo** aparece no meio do verbo, **entrecortando** a **palavra**. O **pronome** **liga-se** ao verbo por meio do **hífen**. A mesóclise pode ocorrer se **duas condições** acontecerem:

- ✓ **Não** houver **justificativa para uso de próclise** (ou seja, não há nenhuma palavra atrativa antes do verbo); e
- ✓ O **verbo estiver conjugado no tempo futuro do modo indicativo** (seja futuro do presente, seja futuro do pretérito).

Observe:

Informar-lhe-ei assim que possível.

Nesse caso, a forma verbal **"informarei"** está cortada ao meio pelo pronome **"lhe"**, sendo um **exemplo de mesóclise**. Isso ocorreu pois **não há nenhuma palavra atrativa antes do verbo e porque a conjugação está no tempo futuro do presente do modo indicativo**.

→ **EXEMPLOS DE MESÓCLISE**

- **Consultar-lhe-ei** sobre esse assunto amanhã.
- **Dir-lhe-iam** as novidades se fosse possível.
- **Revelar-nos-ia** os segredos se pudesse.

A mesóclise praticamente **não existe** na linguagem oral e na linguagem escrita informal.

PORTANTO, SE HOUVER FATORES QUE EXIGEM TANTO A PRÓCLISE QUANTO A MESÓCLISE NA MESMA FRASE, A PRÓCLISE PREVALECERÁ.

→ **Mesóclise em locuções verbais**

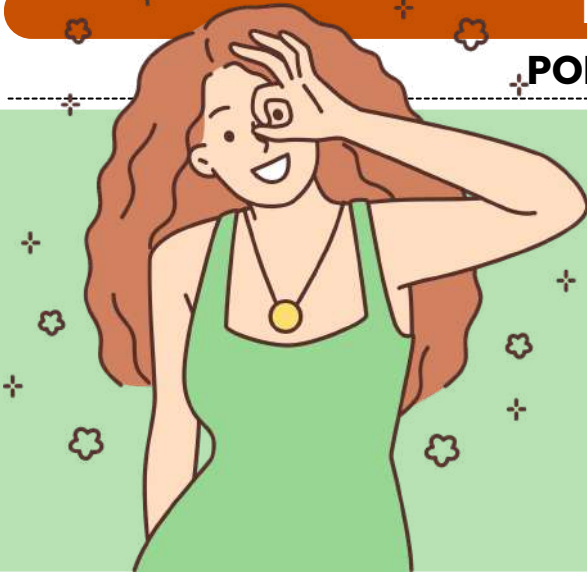
O pronome tende a aparecer entrecortando o primeiro verbo (verbo auxiliar).

Verbo auxiliar + **pronome oblíquo** + verbo auxiliar + verbo principal

Ter-nos-iam informado sobre o resultado muito tempo antes, mas não foi possível.

DICA

POLISSEMIA



A polissemia é um fenômeno linguístico em que **uma única palavra tem múltiplos significados ou sentidos relacionados**.

Esses diferentes significados geralmente estão relacionados por uma ideia central, mas podem se estender a contextos diferentes.

BANCO:



- Pode se referir a uma instituição financeira.*
- Pode se referir a um assento ou estrutura para se sentar.*
- Pode se referir a uma margem de um rio.*

PÉ:



- Pode se referir à parte do corpo humano abaixo da perna.*
- Pode se referir à unidade de medida de comprimento.*
- Pode se referir à base de um objeto.*

COPO:



- Pode se referir a um recipiente para beber líquidos.*
- Pode se referir a uma medida específica de bebida alcoólica, como um "copo de vinho".*
- Pode se referir a algo que se assemelha à forma de um copo.*

Polissemia

- 1 palavra - 2 ou mais sentidos
"Palavra com mais de um sentido"

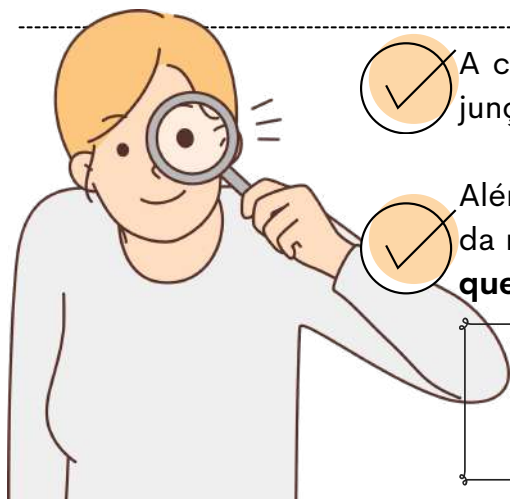
Vamos diferenciá-los?

Homonímia

- 2 palavras - Sentidos distintos -
Coincidência na forma

DICA

CRASE I



A crase é um fenômeno fonético (`) que representa a junção da **preposição "a"** com o **artigo feminino "a"**.



Além disso, pode haver crase também na combinação da mesma **preposição** com **pronomes demonstrativos** que se iniciem com a letra **"a"**.

A crase é indicada graficamente pelo **acento grave (`)** sobre a letra **"a"**..

QUANDO NÃO USAR CRASE?

Diante de substantivos masculinos

A crase é a fusão da **preposição a + artigo definido a** (feminino).

Nos masculinos, o artigo é o, formando **"ao"**. **Exemplos:** Joaquim vai **ao** trabalho.

Antes de numerais

Numerais não recebem crase. **Exemplo:** Encontramos **as oito meninas** que saíram da festa.

Exceção: Horas → sempre com crase. **Exemplo:** Nosso encontro foi às oito.

Diante de palavra indefinida

Indefinidos como **uma, cada, toda, qualquer, certa** não pedem crase. **Exemplo:** O mercado fica **a uma rua** da minha casa.

Atenção! Se **"uma"** indicar hora, **haverá crase:** **Exemplo:** Tomei o remédio à uma da tarde.

Diante dos pronomes relativos "que", "quem" e "cuja"

Quando a preposição a precede esses relativos, **não há fusão** → logo, **não há crase**.

Exemplos: Esta é a pessoa **a quem** fizeste alusão.

Diante de verbos no infinitivo

Verbos no **infinitivo não pedem artigo**, logo não há crase. **Exemplos:** Ficou a ver navios.

Diante de pronome pessoal e pronomes de tratamento

Antes de **pronomes pessoais** (você, ele, ela) e de **tratamento** (Vossa Excelência, Vossa Senhora, Vossa Majestade) não se usa crase. **Exemplos** Não disseram **a você** toda a verdade.

Nas expressões com repetição da mesma palavra

Expressões formadas por **palavras repetidas com preposição** não levam crase.

Exemplos: Frente **a frente**.

Diante da palavra casa quando desacompanhada de adjunto

Quando **"casa"** aparece sozinha (sentido de lar), não leva crase.

Só com **adjunto** (ex.: à casa de meus pais) pode haver crase. **Exemplos:** Irei **a casa** logo mais.

DICA

CONCORDÂNCIA VERBAL XIV

CONCORDÂNCIA COM SUJEITO COMPOSTO POR DIFERENTES PESSOAS GRAMATICAIS



A concordância com sujeito composto depende das pessoas gramaticais presentes (1ª, 2ª e 3ª) e segue uma **hierarquia de prevalência**.



SUJEITO COMPOSTO – MESMA PESSOA GRAMATICAL

Quando o sujeito composto tem **vários núcleos**, mas **todos na mesma pessoa gramatical**, o verbo **concorda com essa pessoa**.

- **Exemplo:** *Maria, João e Pedro estão felizes.*
(*todos na 3ª pessoa → verbo no plural*).

SUJEITO COMPOSTO – PESSOAS DIFERENTES (HIERARQUIA)

Quando o sujeito reúne pessoas de **diferentes pessoas gramaticais**, aplica-se a hierarquia:

1ª pessoa prevalece sobre todas

- **Exemplo:** *Eu e eles precisamos resolver isso.* (*vira "nós"*).

2ª pessoa prevalece sobre 3ª pessoa

- **Exemplo:** *Tu e eles precisais resolver isso.* (*português formal → "vós"*).

- **Uso atual no Brasil:** *Você e eles precisam resolver isso.*

3ª pessoa só se mantém se não houver 1ª nem 2ª.

- **Exemplo:** *João e Maria viajaram cedo.*



Aviso

Em alguns contextos, pode-se usar o **"se"** apassivador para evitar a **oscilação entre pessoas diferentes**.

- **Exemplo:** *Precisa-se de mim, de você e dele para resolver o problema.*

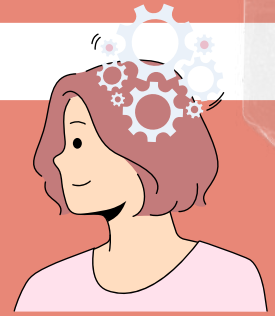
- **Mesma pessoa gramatical** → verbo concorda com ela no plural.
- **Pessoas diferentes** → segue a hierarquia: 1ª > 2ª > 3ª.
- O **"se"** pode ser usado para neutralizar a escolha.

DICA

GRAMÁTICA I

SUBSTANTIVOS

Os substantivos são **palavras que nomeiam**:



PESSOAS;

LUGARES;

COISAS;

IDEIAS;

CONCEITOS.



Por ser a classe mais abrangente, não há um padrão muito específico para o enquadramento, entretanto, as terminações mais comuns dos substantivos são: **- tion, -ment, -ty.**



• **ment** → **transforma verbo em substantivo (o resultado da ação).**
Ex.: to achieve (realizar/conquistar) → achievement (realização, conquista).
Pense assim: você faz a ação (achieve) e o que sobra é o resultado dela (achievement).



• **tion** → **mostra o processo ou resultado de uma ação.**
Ex.: to create (criar) → creation (criação).
O verbo é a ação de criar, o substantivo é aquilo que foi criado ou o processo de criação.



• **ty** → **criam substantivos abstratos a partir de adjetivos.**
Ex.: active (ativo) → activity (atividade)

- TION

Information (informação)
Celebration (celebração)
Education (educação)
Communication (comunicação)
Examination (exame)

-MENT

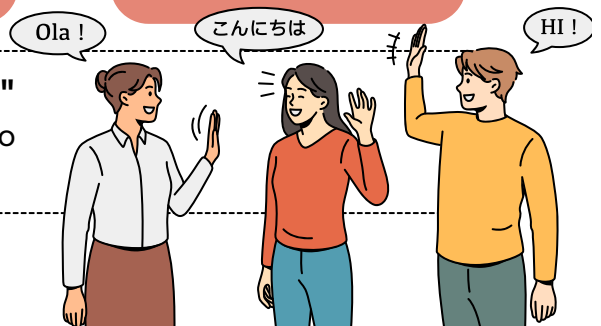
Movement: (movimento)
Payment: (pagamento)
Replacement: (substituição)
Statement: (declaração)
Treatment: (tratamento)

-TY

Reality (realidade)
Quality (qualidade)
Quantity (quantidade)
Responsibility (responsabilidade)
Diversity (diversidade)



Observe que os sufixos **"-tion"** e **"-ment"** são **derivados de verbos**, enquanto o sufixo **"-ty"** é derivado de adjetivos.



DICA

GRAMÁTICA X

ARTIGOS DEFINIDOS



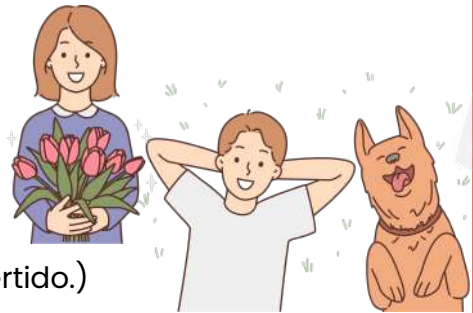
Os artigos definidos em inglês são "the" (singular) e "the" (plural). Eles são usados para **especificar um substantivo como algo já conhecido ou mencionado anteriormente** na conversa ou conhecido de alguma outra forma.

Existem várias situações em que o **artigo definido the não deve ser usado em inglês**. Aqui estão algumas delas:

• **Substantivos no plural gerais**

Dogs are loyal animals. (Cães são animais leais.)

I love flowers. (Eu amo flores.)



• **Nomes de idiomas**

She speaks French. (Ela fala francês.)

Learning Spanish is fun. (Aprender espanhol é divertido.)



• **Profissões**

She's a doctor. (Ela é médica.)

He wants to be an engineer. (Ele quer ser engenheiro.)



• **Refeições e comidas em geral**

I had breakfast at 8 AM. (Eu tomei café da manhã às 8h.)

Pizza is delicious. (Pizza é deliciosa.)



• **Lugares públicos** (em alguns casos)

Let's go to school. (Vamos para a escola.) [Nesse caso, é uma escola em geral.]

I'm going to the library. (Eu estou indo para a biblioteca.) [Nesse caso, é uma biblioteca específica.]



• **Nomes próprios de pessoas**

John is my friend. (John é meu amigo.)



• **Doenças**

She has diabetes. (Ela tem diabetes.)

He caught a cold. (Ele pegou um resfriado.)



• **Esportes**

I love playing soccer. (Eu adoro jogar futebol.)

She watches basketball on TV. (Ela assiste basquete na TV.)



DICA

LINGUAGEM VERBAL



FALSOS COGNATOS

Existem palavras na língua inglesa que é semelhante a língua portuguesa, **essas palavras são chamadas de cognatos verdadeiros ou true friends**. Em contrapartida, há palavras que não podem ser traduzidas e assimiladas na língua portuguesa são **chamadas de falsos cognatos ou false friends**.

A nossa sorte é que **são a minoria**, portanto, **a memorização dessas palavras vai te auxiliar a não cair em pegadinhas feitas pela banca!**

PALAVRA EM INGLÊS

TERMO CORRESPONDENTE EM PORTUGUÊS

FALSO COGNATO

TRADUÇÃO CORRETA DO FALSO COGNATO

- Actually
- Argument
- Compromise
- Devolve
- Diversion
- Legend
- Office
- Prejudice
- Realize
- Parentes
- Requirement
- Support
- Tax

- Na verdade
- Discussão
- Firmar um acordo
- Transferir
- Desvio
- Lenda
- Escritório
- Preconceito
- Perceber
- Pais
- Requisito
- Apoio
- Imposto

- Atualmente
- Argumento
- Compromisso
- Devolver
- Diversão
- Legenda
- Ofício
- Prejuízo
- Realizar
- Parentes
- Requerimento
- Suporte
- Taxa

- Nowadays
- Point
- Appointment
- To give back
- Fun
- Subtitle
- Craft
- Damage
- To accomplish
- Relatives
- Application
- Stand
- Rate

DICA

CONECTIVOS LÓGICOS VLM

CONECTIVO "NÃO"
NEGAÇÃO

O conectivo "NÃO," representado pelo símbolo "!" ou "~", é uma **operação lógica que nega o valor de verdade de uma proposição**. Isso significa que **se a proposição original for verdadeira, a negação dela será falsa, e se a proposição original for falsa, a negação dela será verdadeira**.



A negação é uma operação lógica fundamental e é **frequentemente usada em conjunto com outros conectivos para criar expressões lógicas mais complexas**.

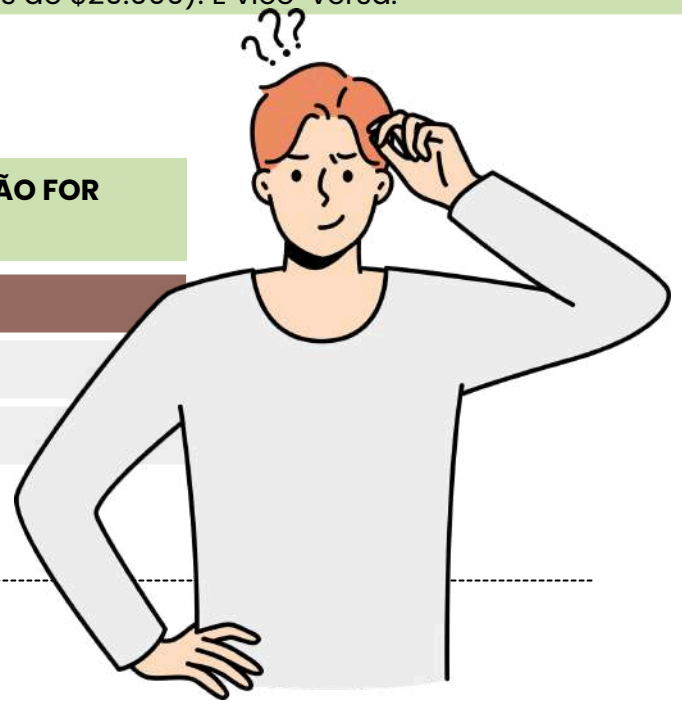
EXEMPLO:

- Proposição Original: "O céu está azul."
 - Negação: "O céu não está azul."**
 - Se a proposição original for verdadeira (o céu está azul), a negação é falsa (o céu não está azul). E vice-versa.
- Proposição Original: "Ele é um estudante universitário."
 - Negação: "Ele não é um estudante universitário."**
 - Se a proposição original for verdadeira (ele é um estudante universitário), a negação é falsa (ele não é um estudante universitário). E vice-versa.
- Proposição Original: "O carro custa mais de \$20.000."
 - Negação: "O carro não custa mais de \$20.000."**
 - Se a proposição original for verdadeira (o carro custa mais de \$20.000), a negação é falsa (o carro não custa mais de \$20.000). E vice-versa.

TABELA VERDADE DA NEGAÇÃO

TERÁ **VALOR FALSO** QUANDO A **PROPOSIÇÃO FOR VERDADEIRA E VICE-VERSA.**

p	q
V	F
F	V





DICA

IMPLICAÇÃO LÓGICA III

IMPLICAÇÃO LÓGICA COMPOSTA

COMO RESOLVER QUESTÕES DE IMPLICAÇÃO LÓGICA COMPOSTA?

A implicação lógica composta **refere-se a uma situação em que várias premissas estão relacionadas por meio de conectivos lógicos, e essas premissas juntas implicam uma conclusão**. Para determinar **se a conclusão é válida, você deve analisar as premissas compostas e aplicar as regras da lógica para verificar se a conclusão segue logicamente das premissas dadas**.

1. Identifique as Premissas: Veja todas as proposições dadas na questão.

Normalmente aparecem com letras:

- p: "João estuda"
- q: "João passa na prova"
- r: "João trabalha"

Às vezes a premissa já vem composta, por exemplo:

- $p \rightarrow q$
- $(p \wedge r) \rightarrow q$
- $\neg p \vee q$

Sempre leia devagar e simbolize.

2. Analise as Conexões Entre as Premissas: Veja quais conectivos as ligam:

- \wedge (E – conjunção)
- \vee (OU – disjunção)
- \neg (negação)
- \rightarrow (implicação)
- \leftrightarrow (bicondicional)

A implicação é a queridinha das bancas!

3. Aplique Tabela-Verdade (quando necessário): Você não precisa montar a tabela inteira, só entender:

Regras que resolvem 80% das questões:

- **Conjunção ($p \wedge q$)** só é verdadeira quando ambas são verdadeiras.
- **Disjunção ($p \vee q$)** só é falsa quando ambas são falsas.
- **Implicação ($p \rightarrow q$)** só é falsa quando $V \rightarrow F$.
- **Negação ($\neg p$)** inverte.
- **Bicondicional ($p \leftrightarrow q$)** é verdadeira quando ambos têm o mesmo valor.

4. Teste a Conclusão

- **A banca pergunta:** A conclusão segue das premissas? A argumentação é válida?
- Para isso, verifique:
Existe alguma situação em que as **P premissas** são **verdadeiras** e a **conclusão é falsa**?
- **Se sim** \rightarrow argumento inválido
- **Se não** \rightarrow argumento válido

DICA

DIAGRAMAS LÓGICOS VI



INTERSECÇÃO

A interseção de conjuntos é associada à palavra "E" e representa a operação que permite identificar os elementos comuns a todos os conjuntos envolvidos.

CARACTERÍSTICAS IMPORTANTES DA INTERSECÇÃO:



A interseção de dois conjuntos A e B é formada **apenas pelos elementos que pertencem simultaneamente a A e a B.**



Matematicamente, um elemento **x pertence à interseção $A \cap B$** se, e **somente se, $x \in A$ e $x \in B$.**



A interseção pode ser aplicada a dois ou mais conjuntos.

Exemplo:

$A \cap B \cap C$ → elementos comuns aos três conjuntos.



Quando dois conjuntos **não possuem elementos em comum**, diz-se que são **conjuntos disjuntos**, e sua **interseção é o conjunto vazio (\emptyset).**

Considere os conjuntos abaixo:

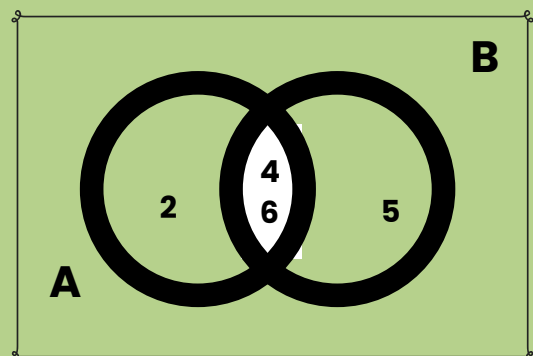
- Conjunto A: formado pelos possíveis resultados pares do lançamento de um dado → **$A = \{2, 4, 6\}$**
- Conjunto B: formado pelos números maiores que 3 no lançamento de um dado → **$B = \{4, 5, 6\}$**

Análise da interseção:

Os números 4 e 6 pertencem aos dois conjuntos, pois são pares e maiores que 3.

Portanto:

$A \cap B = \{4, 6\}$



DICA

MEDIDAS DE TENDÊNCIA CENTRAL (MEDIDAS DESCRITIVAS)



MODA
mas não é essa aqui do lado

Em um conjunto de dados, a moda é aquele resultado mais recorrente no conjunto, ou seja, com maior frequência absoluta. Já parou para pensar sobre como as lojas planejam os seus estoques de um determinado produto? Ainda que existam várias marcas de um mesmo produto, há aquele tem maior saída. Para analisar isso, é utilizada a moda.

EXEMPLO 1:

Em uma loja de calçados femininos, o estoque é repostado mensalmente. Para entender melhor o consumo de seus clientes, o dono da loja decidiu anotar o tamanho escolhido pelos 35 primeiros clientes em uma lista:

$N = \{35, 37, 36, 34, 38, 35, 37, 37, 33, 36, 38, 37, 35, 37, 34, 33, 37, 36, 35, 38, 36, 35, 36, 37, 38, 39, 37, 37, 36, 37, 33, 37, 35, 37, 39\}$

Analisando os dados coletados, para realizar o próximo pedido, o tamanho de calçado mais recorrente entre as clientes é a moda desse conjunto.

$N = \{35, 37, 36, 34, 38, 35, 37, 37, 33, 36, 38, 37, 35, 37, 34, 33, 37, 36, 35, 38, 36, 35, 36, 37, 38, 39, 37, 37, 36, 37, 33, 37, 35, 37, 39\}$

A partir da moda, é possível perceber que 37 é o tamanho mais recorrente entre as clientes dessa loja, dado esse que ajudaria a loja na escolha dos tamanhos na hora de repor o estoque. Representamos a moda por Mo.

- Para encontrar a moda, basta escolher o valor com maior frequência absoluta.

→ NESSE CASO, TEMOS QUE $Mo = 37$.

EXEMPLO 2:

Analise os conjuntos e encontre a sua moda:

- a) $A = \{1, 0, 2, 3, 1, 4, 5, 1, 2, 3, 0, 7, 8, 9\}$

Analisando o conjunto A, é possível perceber que existem dois elementos que mais se repetem no conjunto: $A = \{1, 0, 2, 3, 1, 4, 5, 1, 0, 3, 0, 7, 8, 9, 0, 1\}$ → $Mo = \{0, 1\}$

Nesse caso existem dois valores que possuem maior frequência absoluta, logo o conjunto terá duas modas, configurando-se como um conjunto bimodal.

- b) $B = \{0, 1, 2, 3, 4, 5, 6, 0, 1, 2, 3, 4, 5, 6\}$

Analisando esse conjunto, observamos que todos os valores se repetem a mesma quantidade de vezes, ou seja, possuem frequência absoluta igual.

Nesse caso, não há valor com maior frequência que os demais, portanto, o conjunto não possui moda.

Dizemos, então, que o conjunto é amodal.

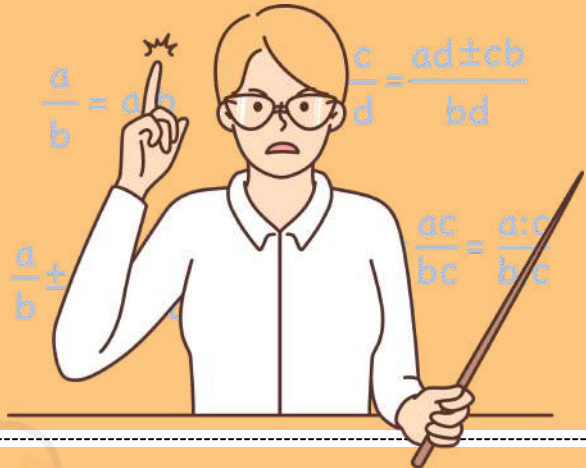


DICA

MATEMÁTICA BÁSICA

Na regra de três composta inversa, **algumas grandezas são diretamente proporcionais, enquanto outras são inversamente proporcionais**. Isso significa que, **à medida que uma aumenta, a outra diminui, e vice-versa**.

REGRA DE TRÊS COMPOSTA INVERSA



Julgue o item que se segue, relativo a proporcionalidade, porcentagem e juros.

Considere que uma creche com 250 crianças tenha um estoque de alimentos suficiente para fornecer 4 refeições por dia para cada criança durante 18 dias. Nesse caso, se o número de crianças aumentar para 300 e a quantidade de refeições for reduzida para 3 por dia, então o mesmo estoque de alimentos durará 20 dias.

Gabarito: Certo

COMO FAZEMOS ESSE CÁLCULO?

1 Passo 1 – Calcular o consumo total do estoque original

Temos:

- 250 crianças
- 4 refeições por dia
- 18 dias

O consumo total (em "refeições") será: $250 \times 4 \times 18$

Vamos calcular:

$$1.250 \times 4 = 1.000$$

$$2.1.000 \times 18 = 18.000$$

- O estoque disponível é equivalente a 18.000 refeições.

2 Passo 2 – Verificar quantos dias duraria para 300 crianças consumindo 3 refeições/dia

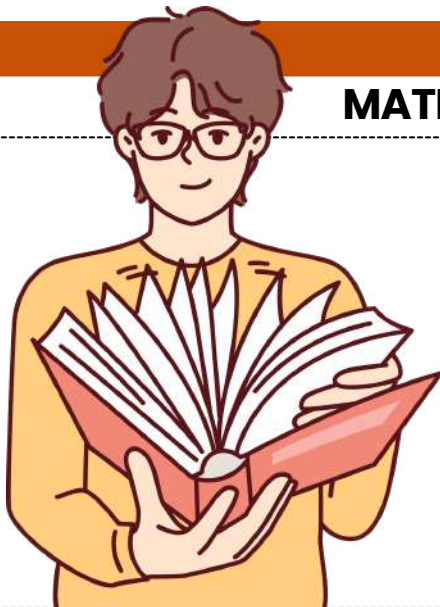
Nova situação:

- 300 crianças
- 3 refeições por dia
- duração = x dias

O consumo diário será: $300 \times 3 = 900$ refeições por dia

Agora usamos o estoque total: $\frac{18.000}{900} = 20$

- O estoque duraria **20 dias**.



DICA

MATEMÁTICA BÁSICA

RAZÃO E PROPORÇÃO II

A proporção é uma igualdade entre duas razões. Em outras palavras, quando você tem duas razões que são iguais, isso é chamado de proporção.

PROPORÇÃO

- Ela estabelece uma relação de equivalência entre duas razões, o que significa que elas representam a mesma relação.
- As proporções são frequentemente usadas para resolver problemas de proporção direta ou inversa.
- Uma proporção é frequentemente escrita na forma $\frac{a}{b} = \frac{c}{d}$, onde $a, b, c, e d$ são números ou grandezas diferentes.



Por exemplo, se você tem uma proporção $\frac{2}{3} = \frac{4}{6}$, isso significa que as duas razões são iguais e representam a mesma relação.

COMO ISSO CAI EM PROVA?

Suponha que você está planejando uma viagem de carro e deseja calcular quanto tempo levará para percorrer uma determinada distância a uma velocidade constante. Você sabe que em uma viagem anterior, percorreu 200 quilômetros em 4 horas. Agora, você deseja calcular quanto tempo levará para percorrer 300 quilômetros a uma velocidade constante semelhante.

1 Para resolver esse problema, você pode usar a proporção entre a distância e o tempo: $\frac{\text{distância 1}}{\text{tempo 1}} = \frac{\text{distância 2}}{\text{tempo 2}}$

2 Agora, você pode configurar a proporção: $\frac{200}{4} = \frac{300}{\text{tempo 2}}$

3 Agora, resolva para o Tempo 2:
Primeiro, simplifique a proporção do lado esquerdo: $\frac{200}{4} = 50$

4 Agora, reescreva a proporção com o valor conhecido: $50 = \frac{300}{\text{tempo 2}}$

5 Agora, isole o Tempo 2 multiplicando ambos os lados por Tempo 2:
 $50 \cdot \text{Tempo 2} = 300$

6 Finalmente, divida ambos os lados por 50 para encontrar o **Tempo 2**:

$$\text{Tempo 2} = \frac{300}{50} = 6 \text{ horas}$$

DICA

MATEMÁTICA FINANCEIRA

JUROS SIMPLES

No cálculo de juros simples, a porcentagem do juro é calculada sempre sobre o valor principal emprestado (ou investido) durante um determinado período de tempo.



Os juros simples são chamados "simples" porque a porcentagem de juros é aplicada apenas ao valor principal, e essa porcentagem permanece constante ao longo do tempo.

A FÓRMULA PARA CALCULAR JUROS SIMPLES É:

$$J = C \cdot i \cdot t$$

Handwritten annotations: "JUROS A SEREM PAGOS" points to J, "TAXA DE JUROS" points to i, "CAPITAL INICIAL" points to C, and "TEMPO" points to t.

Onde:

- **J** é o montante dos juros.
- **C** é o valor principal (ou o valor inicial emprestado ou investido).
- **i** é a taxa de juros por período, geralmente expressa como uma fração ou decimal.
- **t** é o tempo em que o dinheiro é emprestado ou investido, geralmente em anos.

EXEMPLO DE JUROS SIMPLES:

Suponha que você empreste R\$ 1.000 a uma taxa de juros simples de 5% ao ano durante 3 anos. O cálculo dos juros simples pode ser feito da seguinte forma:

$$J = C \times i \times t$$

Onde:

- **C** é o valor principal (R\$ 1.000).
- **i** é a taxa de juros por período (5% ou 0,05).
- **t** é o tempo em anos (3 anos).

Substituindo os valores na fórmula:

$$J = 1.000 \cdot 0,05 \cdot 3$$

$$J = 150$$

Portanto, os juros simples neste caso seriam de **R\$ 150.**

Para encontrar o **montante total ao final dos 3 anos**, somamos os juros ao principal:

$$M = C + J$$

$$M = 1.000 + 150$$

$$M = 1.150$$

Então, o montante total ao final de 3 anos será de **R\$ 1.150.**

DICA

MATEMÁTICA FINANCEIRA



TAXAS EQUIVALENTES

Taxas equivalentes são usadas para garantir que as taxas de juros estejam alinhadas com os períodos de capitalização ou pagamento.



COMO ISSO FUNCIONA?

Taxa Nominal: A taxa nominal é a taxa de juros que serve de base para o **cálculo de juros ou descontos**. No entanto, essa taxa nem sempre corresponde ao período de capitalização ou pagamento. Pode haver situações em que **a taxa nominal é anual, mas a capitalização ocorre mensalmente**, por exemplo.

Taxa Efetiva: A taxa efetiva, também conhecida como taxa equivalente, é a taxa de juros **ajustada para corresponder ao período de capitalização ou pagamento**. Ela reflete o efeito real das taxas de juros em um determinado período. Para calcular a taxa efetiva, você deve levar em consideração **a frequência de capitalização ou pagamento**.

Transformação de Taxas: Para encontrar a taxa efetiva a partir de uma taxa nominal, **é necessário transformar a taxa nominal na taxa equivalente ao período de capitalização ou pagamento**. Isso é feito por meio de fórmulas apropriadas, dependendo da frequência de capitalização ou pagamento.

EXEMPLO DE TAXA EQUIVALENTE:

Exe: 40% ao ano capitalizado mensalmente:

- 40% é a taxa nominal, mas como o período de capitalização é mensal;
- Então a taxa equivalente é **(40/12) 3,33 ao mês**.



DICA

LEI N. 14.133/2021 – LICITAÇÕES PÚBLICAS

CRITÉRIOS DE JULGAMENTO DAS PROPOSTAS



QUAIS SÃO OS CRITÉRIOS POSSÍVEIS?

A Administração pode escolher um destes métodos para decidir a proposta vencedora:

- Menor preço
- Maior desconto
- Melhor técnica ou conteúdo artístico
- Técnica e preço
- Maior lance (leilão)
- Maior retorno econômico

Principais **características** da **licitação internacional** de acordo com a nova lei:



MENOR PREÇO / MAIOR DESCONTO (ART. 34)

- Sempre observando os **padrões mínimos de qualidade do edital**.
- Pode incluir **custos indiretos** (manutenção, reposição, impacto ambiental) se forem mensuráveis.

MAIOR DESCONTO = DESCONTO SOBRE VALOR GLOBAL DO EDITAL E APLICADO TAMBÉM AOS ADITIVOS.



MELHOR TÉCNICA OU CONTEÚDO ARTÍSTICO (ART. 35)

- Só avalia qualidade técnica ou artística da proposta.
- Edital define prêmio/remuneração.
- Usado para projetos e trabalhos técnicos, científicos ou artísticos.



TÉCNICA E PREÇO (ART. 36)

- Combina **nota técnica + nota de preço**.
- Usado quando a **qualidade técnica** é essencial.
- **Proporção**: máx. 70% para técnica.

CASOS COMUNS:

- Serviços técnicos intelectuais
- Alta tecnologia
- TI e comunicação
- Obras/serviços especiais de engenharia
- Objetos com soluções variadas que impactem qualidade/durabilidade.

DESEMPENHO ANTERIOR COM A ADMINISTRAÇÃO CONTA NA PONTUAÇÃO TÉCNICA.

DICA

LEI N. 14.133/2021 – LICITAÇÕES PÚBLICAS



DISPENSA DE LICITAÇÃO

A dispensa ocorre quando a lei permite não realizar licitação, mesmo havendo possibilidade de competição.

A Lei nº 14.133/2021 estabelece os casos em que a licitação é dispensável

Pequenos valores

- Até R\$ 100.000,00 → obras, serviços de engenharia e manutenção de veículos
- Até R\$ 50.000,00 → outros serviços e compras

Licitação anterior sem sucesso (até 1 ano)

- Sem interessados ou propostas inválidas.
- Propostas muito acima do mercado.

Casos específicos:

- Peças para manutenção durante garantia
- Acordo internacional com condições vantajosas
- Pesquisa e desenvolvimento (até R\$ 300.000 em obras/serviços)
- Transferência/licenciamento de tecnologia
- Gêneros perecíveis (hortifrúti, pães etc.)
- Alta complexidade tecnológica e defesa nacional
- Padronização das Forças Armadas
- Operações de paz no exterior
- Abastecimento de tropas em trânsito
- Reciclagem por cooperativas de baixa renda
- Obras de arte e objetos históricos
- Serviços sigilosos de investigação
- Medicamentos para doenças raras

Situações estratégicas e emergenciais:

- Cumprir objetivos da Lei de Inovação (Lei 10.973/2004)
- Segurança nacional
- Guerra, estado de defesa/sítio, intervenção federal



EMERGÊNCIA OU CALAMIDADE PÚBLICA
(PRAZO MÁX. 1 ANO, SEM PRORROGAÇÃO)





DICA

LEI N. 14.133/2021 – LICITAÇÕES PÚBLICAS



DISPENSA DE LICITAÇÃO

A dispensa ocorre quando a lei permite não realizar licitação, mesmo havendo possibilidade de competição.

A Lei nº 14.133/2021 estabelece os casos em que a licitação é dispensável

Contratações internas e institucionais:

- Compra de bens/serviços de órgãos públicos criados para esse fim
- Intervenção no domínio econômico
- Contrato de programa com ente federativo
- Transferência de tecnologia para produtos estratégicos do SUS
- Profissional técnico para comissão avaliadora
- Associação sem fins lucrativos de pessoas com deficiência
- Instituição brasileira sem fins lucrativos para ensino, pesquisa e inovação
- Fundação que produz insumos estratégicos para saúde
- Entidade sem fins lucrativos para cisternas e acesso à água
- Entidade sem fins lucrativos para Cozinha Solidária

DETALHES IMPORTANTES

- **Valores** → somatório anual por unidade gestora e por objeto semelhante.
- **Consórcios públicos/agências executivas** → limites dobrados.

http://



Preferência: publicar aviso no site oficial por mín. 3 dias úteis para receber propostas.

Preferência: pagamento via cartão de pagamento (extrato no PNCP).



OBRAS/SERVIÇOS DE ENGENHARIA PARA P&D → SEGUEM REGULAMENTO ESPECIAL.

Emergência = manter serviço público + seguir valores de mercado.



DICA

REQUISITOS PARA O TRATAMENTO DE DADOS PESSOAIS III

REQUISITOS PARA O TRATAMENTO DE DADOS PESSOAIS SENSÍVEIS II



→ Vamos revisitare a explicação sobre **dados pessoais sensíveis** para garantir que não haja confusão na prova e evitar qualquer pegadinha. É crucial entender e fixar o conceito desses dados, pois eles **exigem uma proteção especial** devido à sua **natureza íntima e potencialmente discriminatória**.

→ Os dados pessoais sensíveis envolvem situações em que o seu tratamento pode **acarretar riscos aos seus titulares**, seja por uso indevido ou vazamento.

→ Ao compreender claramente o que são dados pessoais sensíveis e a importância de sua proteção, os profissionais podem **diferenciá-los dos demais tipos de dados**, assegurando a conformidade com as regulamentações de proteção de dados, como a LGPD, e evitando possíveis armadilhas em avaliações e provas.

Por essa razão, o legislador estabeleceu um **regime jurídico específico para esse tipo de informação pessoal**. Segundo a LGPD, **dados sensíveis** incluem



DICA

DA SEGURANÇA E DO SIGILO DE DADOS II

SEGURANÇA E SIGILO DE DADOS II



Artigo 48: O controlador deve **informar à agência nacional e ao titular a ocorrência de qualquer incidente de segurança** que possa resultar em **risco ou dano relevante aos titulares**.

A **comunicação deve ser feita em um prazo razoável**, determinado pela agência nacional, e deve **incluir, no mínimo:**

- **Descrição da natureza** dos dados pessoais afetados;
- Informações sobre os **titulares envolvidos**;
- Indicação das **medidas técnicas e de segurança** utilizadas para proteger os dados, observando os segredos comercial e industrial;
- **Riscos relacionados ao incidente**;
- Motivos de **qualquer atraso na comunicação**;
- **Medidas adotadas ou a serem adotadas** para reverter ou mitigar os efeitos do prejuízo.

A **AGÊNCIA NACIONAL AVALIARÁ A GRAVIDADE DO INCIDENTE** E PODE, SE NECESSÁRIO PARA PROTEGER OS DIREITOS DOS TITULARES, **EXIGIR DO CONTROLADOR A ADOÇÃO DE MEDIDAS COMO:**

- **Divulgação ampla do incidente** em meios de comunicação;
- **Medidas para reverter ou mitigar** os efeitos do incidente.
- No julgamento da gravidade do incidente, será considerada a **comprovação, se houver**, de que foram implementadas **medidas técnicas adequadas** para tornar os dados pessoais afetados incompreensíveis para terceiros não autorizados, dentro dos limites técnicos dos serviços.



Artigo 49: Os sistemas utilizados para o tratamento de dados pessoais **devem ser estruturados de forma a cumprir os requisitos de segurança**, as **melhores práticas e governança**, os princípios gerais estabelecidos nesta Lei e outras normas regulatórias pertinentes.

DICA

DA SEGURANÇA E DO SIGILO DE DADOS III

SANÇÕES NA LGPD



Conforme disposto no Artigo 52, a aplicação dessas sanções é **discricionária**, levando-se em consideração a **gravidade da infração**, e é realizada pela **agência Nacional de Proteção de Dados (ANPD)**.

As **sanções previstas** são as seguintes:

- Advertência.
- Multa simples, que pode chegar a até **2% do faturamento da empresa**, limitada a R\$50.000.000,00 por infração.
- Multa diária, também **limitada** a R\$50.000.000,00.
- **Publicitação** da infração.
- **Bloqueio** dos **dados pessoais**.
- **Eliminação** dos dados pessoais.

X - **Suspensão parcial** do funcionamento do banco de dados por 6 meses.

XI - **Suspensão do tratamento de dados pessoais** por 6 meses.

XII - **Proibição parcial ou total** de efetuar tratamento dos dados.

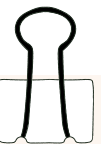
AS SANÇÕES SERÃO IMPOSTAS APÓS UM **PROCEDIMENTO ADMINISTRATIVO** QUE PERMITA A OPORTUNIDADE DE AMPLA DEFESA, DE MANEIRA GRADUAL, ISOLADA OU CUMULATIVAMENTE.

§ 6º As sanções previstas nos incisos X, XI e XII do caput deste artigo serão aplicadas:

- I. Somente após ao menos uma das sanções mencionadas nos incisos II, III, IV, V e VI do caput deste artigo ter sido **imposta** para o **mesmo caso concreto**;
- II. Em caso de **controladores submetidos a outros órgãos e entidades com competências sancionatórias**, sendo necessária a audição desses órgãos.

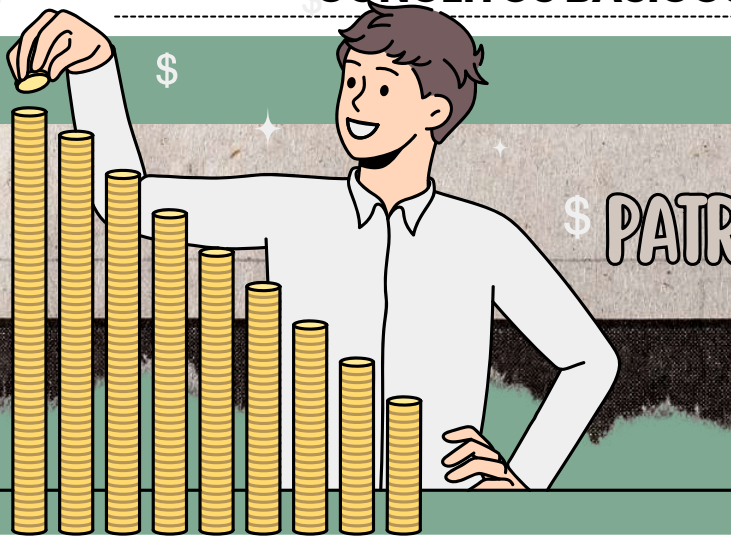
§ 7º Os vazamentos individuais ou acessos **não autorizados** mencionados no caput do art. 46 desta Lei podem ser **objeto de conciliação direta entre o controlador e o titular dos dados**.

CASO **NÃO HAJA ACORDO**, O CONTROLADOR ESTARÁ **SUJEITO À APLICAÇÃO DAS PENALIDADES** DESCRITAS NESTE ARTIGO.



DICA

CONCEITOS BÁSICOS DA CONTABILIDADE IV



\$ PATRIMÔNIO LÍQUIDO

O Patrimônio Líquido é uma medida contábil que representa a situação líquida do patrimônio de uma entidade. Em outras palavras, é o valor restante dos ativos da empresa após a dedução de todos os passivos exigíveis.

- A FÓRMULA PARA O CÁLCULO DO PL É SIMPLES: **BENS + DIREITOS – OBRIGAÇÕES**.

É importante notar que o PL é, estruturalmente, uma **sobra**. Isso significa que, **dos bens e direitos totais da empresa, são deduzidas as dívidas, o que resulta no valor do capital próprio da entidade.**

- É por isso que o Patrimônio Líquido é frequentemente referido como o **CAPITAL PRÓPRIO** da empresa.
- A teoria da entidade determina que o **patrimônio da empresa é composto pelo Capital Próprio mais o Passivo.**

ESQUEMA PARA MELHOR ENTENDIMENTO

BALANÇO PATRIMONIAL

ATIVOS

Bens + Direitos

PASSIVOS

Obrigações

PATRIMÔNIO LÍQUIDO
Capital próprio



O PATRIMÔNIO TOTAL DE UMA EMPRESA É COMPOSTO POR **RECURSOS DE TERCEIROS (PASSIVO) E DOS PROPRIETÁRIOS (PL)**.

DICA

CONCEITOS BÁSICOS DA CONTABILIDADE V



CLASSIFICAÇÃO CONTÁBIL DE CONTAS

Com a Lei nº 6.404/1976, também conhecida como "Lei das Sociedades Anônimas", os **ativos e passivos são classificados em grupos** com base nos elementos do Patrimônio que registraram e agrupam-se para facilitar a análise da situação financeira da companhia.

- O Patrimônio Líquido é classificado como **parte do passivo, como uma obrigação da empresa** junto aos sócios.
- A teoria da propriedade justifica essa contabilidade, destacando que o sócio não empresta dinheiro para a empresa, mas sim, **aplica no capital social dela comprando suas ações e espera que ocorra a valorização de seu investimento com o crescimento da empresa.**
- Podemos inferir que o **passivo está dividido em duas categorias: exigível (dívidas com terceiros) e não exigível (dívidas com sócios).** Para entender melhor este conceito, é importante contextualizar a estrutura do patrimônio no Balanço Patrimonial.



PATRIMÔNIO

ATIVO

BENS
"Coisas"

Tangíveis e Intangíveis

DIREITOS
"Haveres"

A receber ou a recuperar

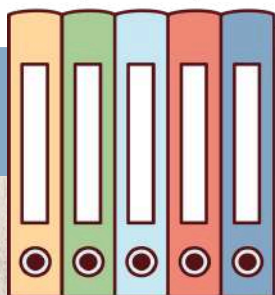
PASSIVO

Obrigações com terceiros
"Passível exigível"

Obrigações com os sócios
"Não exigível"
Patrimônio Líquido

DICA

DRE E DRA I



DEMONSTRAÇÃO DO
RESULTADO DO
EXERCÍCIO – DRE I

Na DRE, a apresentação das receitas, ganhos, despesas e perdas geralmente é feita de maneira separada, baseando-se em razões relacionadas à tomada de decisões econômicas, não apenas em fundamentos conceituais.

PRINCIPAIS PONTOS NA DEMONSTRAÇÃO DO RESULTADO DO EXERCÍCIO:

- **Receita Bruta de Vendas** (conforme Lei n. 6.404/1976): Representa o total das vendas antes de quaisquer deduções.

SEGUNDO AS NORMAS INTERNACIONAIS DELINEADAS PELO COMITÊ DE PRONUNCIAMENTO CONTÁBIL, A DEMONSTRAÇÃO DO RESULTADO DO EXERCÍCIO (DRE) INICIA-SE COM A SEGUINTE CONTA: **RECEITA BRUTA DE VENDAS**.

- **Receita Líquida de Vendas:** Considera as deduções e abatimentos da Receita Bruta, refletindo o valor efetivo das vendas.
- **Custos dos Produtos ou Serviços Vendidos (CPV/CMV):** Engloba os custos diretos associados à produção ou oferta de bens ou serviços.
- **Margem de Contribuição:** Calculada subtraindo o CPV/CMV da Receita Líquida, reflete a contribuição para cobrir os custos fixos e gerar lucro.
- **Despesas Operacionais:** Incluem despesas de vendas, administrativas e outras associadas à operação regular da empresa.
- **Resultado Operacional:** Obtido subtraindo as Despesas Operacionais da Margem de Contribuição, representa o desempenho operacional da entidade.
- **Resultados Financeiros e Outros:** Considera receitas e despesas não operacionais, como juros e ganhos ou perdas em investimentos.
- **Resultado Líquido do Exercício:** Resulta da soma do Resultado Operacional e dos Resultados Financeiros e Outros.

DICA

DRE E DRA IV



RESULTADO COM MERCADORIAS

➔ O Resultado com Mercadorias (RCM) **reflete a atividade principal da empresa, levando em conta apenas as receitas, despesas, custos e deduções relacionados às mercadorias negociadas.** Outras receitas ou despesas operacionais não são consideradas em seu cálculo.

FÓRMULA DO RESULTADO COM MERCADORIAS (RCM):

Receita Bruta de Vendas ou Receita Operacional

(-) Deduções sobre Vendas;

= Receita Líquida de Vendas ou Receita Operacional Líquida;

(-) Custo da Mercadoria Vendida;

= Lucro Operacional Bruto ou Resultado com Mercadorias;

Deduções sobre Vendas incluem:

- Devolução de vendas;
- Vendas canceladas;
- Descontos comerciais ou incondicionais concedidos;
- Abatimentos sobre vendas;
- ICMS sobre vendas;
- PIS/Cofins sobre vendas;
- Ajuste a valor presente de vendas a prazo.

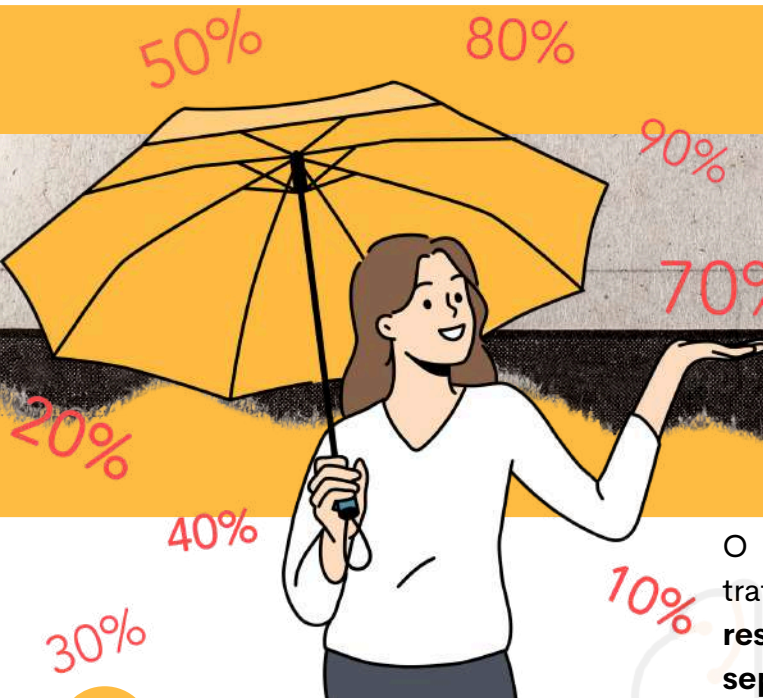


OBSERVAÇÕES:

- **Receitas de vendas são chamadas de brutas**, pois incluem todos os valores ganhos na operação, incluindo impostos sobre as vendas, devoluções e outros valores relacionados à venda.
- **Descontos incondicionais ou comerciais são distintos de descontos condicionados ou financeiros.**

DICA

DRE E DRA V



CUSTO DE MERCADORIA VENDIDA

O Custo da Mercadoria Vendida (CMV) é tratado como uma **despesa na apuração do resultado**, mas é apresentado **separadamente como o custo das vendas**.



A **superavaliação ou subavaliação dos estoques** afetam diretamente o CMV e, conseqüentemente, o **Resultado com Mercadorias**.



O valor líquido das compras é **calculado a partir das compras brutas, adicionando despesas que geralmente constam na nota fiscal e subtraindo impostos recuperáveis**, descontos obtidos, devoluções de compras e compras canceladas.

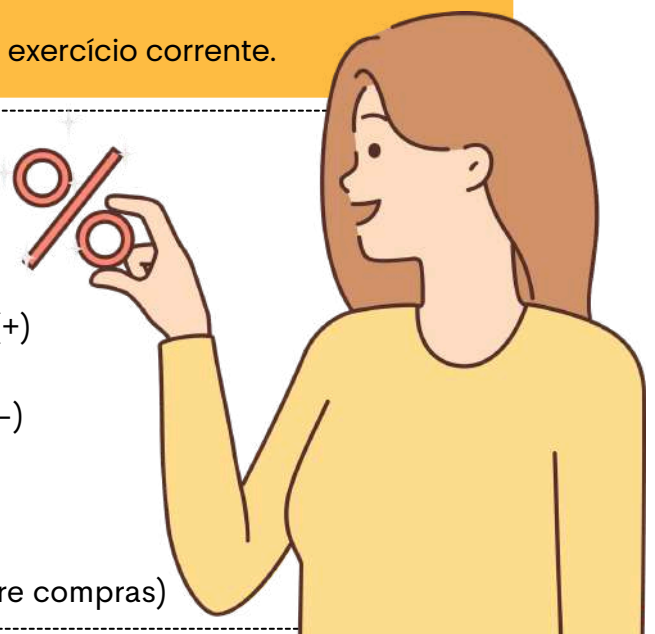
É CALCULADO PELA SEGUINTE **FÓRMULA**:

$$\text{CMV} = \text{Estoque Inicial} + \text{COMPRAS LÍQUIDAS} - \text{Estoque Final}$$

- O **Estoque Inicial** é o montante apresentado como estoque final no exercício passado.
- O **Estoque Final** é levantado pelo inventário do exercício corrente.

COMPONENTES DA COMPRA LÍQUIDA:

- Compras (+)
- Frete sobre compras (+)
- Seguro sobre compras (+)
- Carga e descarga de mercadorias compradas (+)
- Impostos/taxas/tarifas de importação (-)
- Descontos e abatimentos obtidos na compra (-)
- Desconto comercial obtido (-)
- Devolução de compras (-)
- Compras canceladas (-)
- Impostos recuperáveis (ICMS/PIS/Cofins sobre compras)





DICA DRE E DRA VII



DEMONSTRAÇÃO DO RESULTADO ABRANGENTE – DRA

→ A Demonstração de Resultados Abrangentes (DRA), é uma ferramenta contábil que visa **divulgar ganhos e perdas economicamente incorridos, mas ainda não realizados financeiramente.**

CARACTERÍSTICAS DA DEMONSTRAÇÃO DE RESULTADOS ABRANGENTES (DRA):

- A DRA **divulga ganhos e perdas (ajustes patrimoniais) que ainda não se realizaram financeiramente**, mas podem ser revertidos no futuro.
- O Resultado Abrangente abrange **variações futuras de receitas e despesas já registradas no ativo ou passivo**, mas que ainda não afetaram o resultado do exercício devido ao regime de competência.
- A **obrigatoriedade da DRA é determinada pela Resolução CFC n. 1.185/2009** e pelo **CPC 26**, embora não esteja prevista na Lei n. 6.404/1976.
- Resultado Abrangente é uma **alteração no patrimônio líquido decorrente de transações e eventos não originados dos sócios**, excluindo investimentos dos sócios (aporte de capital, reservas de capital) e distribuições como dividendos e juros sobre capital próprio.

EXEMPLOS DE ITENS NA DEMONSTRAÇÃO DE RESULTADOS ABRANGENTES:



- **Investimentos em derivativos** classificados como disponíveis para venda e mensurados pelo valor justo.
- **Variação do valor** justo resulta em ajuste da avaliação patrimonial.
- Esse ajuste é considerado outra **receita ou despesa** abrangente.
- **Ajustes de exercícios anteriores** diretamente na conta lucros ou prejuízos acumulados.
- Esses ajustes entram na **apuração do lucro abrangente**, não na Demonstração do Resultado do Exercício (DRE).



A Demonstração do Resultado Abrangente (DRA) tem como objetivo **fornecer informações societárias aos investidores, abrangendo variações futuras de receitas e despesas ainda não impactadas no resultado do exercício** devido ao princípio da competência.

CHEGAMOS AO FIM



Parabéns, você acaba de conhecer a nossa amostra para o concurso da **InvestSC!**


Esperamos que esta breve demonstração tenha despertado seu interesse e mostrado como nosso material pode ajudá-lo a **conquistar sua** tão sonhada **aprovação.**

Se você deseja se **destacar** frente à concorrência, você precisa **estudar** com o **material do Memoriza.ai**

Agora é com você: **quer ser aprovado** e tomar **posse** no concurso ainda em 2026?

Então...

→ [clique aqui para conhecer o material completo](#)



Professor
Carlos Fagundes
Sócio Fundador do MA

Obstáculo é aquilo que você vê quando tira os olhos do seu **propósito.**

→ [Acesse nosso Instagram](#)