

AMOSTRA

CÂMARA
MUNICIPAL DE
SENADOR CANEDO

Assistente Administrativo



memoriza.ai

★ ★ ★ ★ ★

FALA, FUTURO APROVADO NO CONCURSO DA CAMARA MUNICIPAL DE SENADOR CANEDO/GO!

Seja muito bem - vindo!

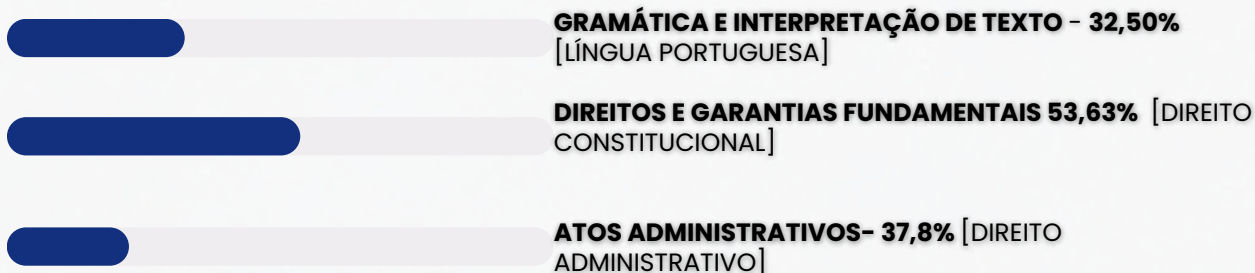
**VOCÊ ACABA DE BAIXAR A AMOSTRA DO MEMORIZA.AÍ
PARA ESTE CONCURSO.**

O **Memoriza.aí** é um material que contém **dicas estratégicas** dos assuntos que certamente vão cair na sua prova!

Nossa equipe pedagógica realizou uma **análise** de **mais de 50000 questões** de **concursos anteriores** e identificou os **assuntos chave** que sempre se repetem nas últimas provas.

Por meio dessa **análise** das questões da **banca** e do **concurso** desenvolvemos um **material específico** com **dicas ilustradas** e **gatilhos emocionais** para melhorar sua memorização, de modo que você poderá focar exatamente nos assuntos que serão cobrados na sua prova.

Veja no gráfico abaixo uma breve demonstração dos **temas mais frequentes** das **provas** identificados pela nossa equipe pedagógica:



É como se a gente fizesse todo **trabalho duro** por você e te entregasse o que você precisa. Com isso, **you ganha muito tempo!**

Veja só o depoimento de um de nossos alunos que foi **APROVADO** recentemente no concurso:

“

Oiii! Boa tarde!

Ana Luiza



Pensei mto antes de vir aqui, mas sei que feedbacks são importantes, e eu não podia deixar de agradecer pelo material. Ano passado comprei o material da EBSE RH de vocês, e fui aprovada em segundo lugar, no HUNIFAP.

Foi o único material que estudei, e por ser de fácil linguagem e bem gráfico (eu sou muuuuito visual), deu mto bom pra mim!


Parabéns pelo trabalho!!

”

Caso tenha qualquer dúvida, você pode entrar em contato conosco enviando seus questionamentos para o suporte:

 contato@memorizaai.com.br

ou

 [clique aqui](#) para acionar nosso time via **whatsapp**.

QUER SER O PRÓXIMO APROVADO?

[clique aqui e saiba como](#)

ENÃO PARA POR AÍ...

Você ainda terá acesso a bônus exclusivos - quer ver?

Além do material base para o seu estudo, você terá acesso a **4 bônus exclusivos** que vão **potencializar** o seu **progresso** nos **estudos**. Veja abaixo os bônus:



BÔNUS 1: DO ZERO À APROVAÇÃO

UM MATERIAL QUE ENSINA A ORGANIZAR SUA JORNADA DE ESTUDO, DO COMEÇO AO FIM, DESDE A DECISÃO DE QUAL CARGO ESCOLHER ATÉ COMO ORGANIZAR SEUS ESTUDOS, CRONOGRAMAS E ESCOLHER AS FERRAMENTAS DE ESTUDO QUE VOCÊ UTILIZARÁ.



BÔNUS 2: GESTÃO DO TEMPO

O CONTEÚDO SERÁ MINISTRADO POR PÚBLIO ALVES, APROVADO NO TJ-SP, E SERÁ DISPONIBILIZADO EM VÍDEO AULAS, JUNTAMENTE COM MATERIAL DE APOIO E UMA PLANILHA MODELO PARA AJUDAR NA ORGANIZAÇÃO DA SUA ROTINA, AUMENTANDO EM ATÉ 10 VEZES A SUA PRODUTIVIDADE NOS ESTUDOS.



BÔNUS 3: COMO HACKEAR O EDITAL

SE VOCÊ TEM DIFICULDADE EM ENCONTRAR AS PRINCIPAIS INFORMAÇÕES E ANALISAR OS TÓPICOS MAIS COBRADOS DE UM EDITAL, APRENDERÁ TUDO ISSO NA PRÁTICA, DESVENDANDO TUDO O QUE PRECISA PARA EXTRAIR TODOS OS CÓDIGOS DE EDITAL.



BÔNUS 4: CRONOGRAMA 30 DIAS

ESTE CRONOGRAMA OFERECE UMA ESTRUTURA CLARA E PRÁTICA PARA OS 30 DIAS QUE ANTECEDEM SUA PROVA, PERMITINDO UMA ABORDAGEM ORGANIZADA E EFICIENTE DO ESTUDO. AO DIVIDIR O CONTEÚDO EM PARTES MANEJÁVEIS E DISTRIBUIR AS ATIVIDADES AO LONGO DO PERÍODO, VOCÊ PODERÁ FOCAR EM CADA TÓPICO COM MAIS PROFUNDIDADE E EVITAR A SOBRECARGA DE INFORMAÇÕES.

ESSES BÔNUS SÃO POR TEMPO LIMITADO!

[clique aqui para saber mais!](#)

CONTEÚDO PROGRAMÁTICO

Abordamos **todas as disciplinas exigidas** do edital

 **NO MATERIAL COMPLETO VOCÊ TERÁ ACESSO AS DISCIPLINAS DE:**



- Língua Portuguesa
- Noções de Informática
- Noções de Direito Administrativo
- Noções de Direito Constitucional
- Matemática
- Raciocínio Lógico
- Conhecimentos sobre o Município
- Conhecimentos Específicos

VEJA ABAIXO A AMOSTRA COM O FORMATO DO MATERIAL QUE VOCÊ PODE TER ACESSO PARA AUMENTAR SUA PONTUAÇÃO NESSA RETA FINAL!

→ clique aqui para conhecer o material completo

ASSISTENTE ADMINISTRATIVO

memorias.ai

DICA

DICAS PARA ACERTAR A ACENTUAÇÃO

1 - COMPREENDA A FUNÇÃO DE CADA ACENTO

- agudo (´) — indica a tônica da sílaba com **som aberto**.

Exemplo: pé, forró;

- circunflexo (^) — indica a tônica da sílaba com **som fechado**.

Exemplo: vovô, crochê. Também é usado para **indicar o plural** de alguns verbos na 3ª pessoa. Exemplo: (ele) tem, (eles) têm;

- grave (`) — no Português, é usado apenas para **indicar a crase**.

Exemplo: ir à escola;

- til (~) — indica a **nasalização de uma vogal**, geralmente em ditongos nasais.

Exemplo: mãe, irmão, eleições.

2 -QUAIS SÃO AS DIFERENÇAS ENTRE ACENTUAÇÃO TÔNICA E ACENTUAÇÃO GRÁFICA?

Acentuação tônica: refere-se à **pronúncia da palavra**. A sílaba com **acento tônico** é aquela com **pronúncia** mais forte e enfática.

Acentuação gráfica: refere-se aos sinais de acentuação usados na **escrita** para **indicar o acento tônico**. Trata-se **especificamente** do **acento agudo** (para indicar ênfase com sons abertos) e do **acento circunflexo** (para indicar ênfase com sons fechados).

Observe as seguintes palavras e note a diferença entre elas:



s**ab**ia – viv**i**do – vit**i**ma

sábia – **ví**vido – **vít**ima

Perceba que o **acento tônico** nas **palavras da primeira linha** recai sobre a **penúltima sílaba** e que **não há acento gráfico** nessas palavras. Já na **segunda linha**, o **acento tônico** recai sobre a **antepenúltima sílaba**, havendo **acento gráfico** nelas para **indicar essa sílaba tônica**.

DICA

PLURAL DOS SUBSTANTIVOS COMPOSTOS

O plural dos substantivos compostos é feito mediante duas situações. Uma delas se refere à forma como ele é escrito.



Se o substantivo composto for **escrito sem hífen**, o plural é feito tal como os **substantivos simples**, muitas vezes acrescentando o **"s" no final**.

- **Exemplos:** claraboia(s), ferrovia(s), passatempo(s).

A outra situação que deve ser observada é como o **substantivo que escrito com hífen é formado** (por verbo + substantivo, por palavras unidas por **preposição**, por **palavras repetidas**, entre outros).

Nesses casos, algumas **regras** devem ser **observadas**.

REGRAS DOS SUBSTANTIVOS COMPOSTOS COM HÍFEN

1 SUBSTANTIVO + SUBSTANTIVO QUE ESPECIFICA O PRIMEIRO

Apenas o **primeiro elemento** passa para o plural ou os **dois elementos** passam para o plural. Exemplos:

- caneta-tinteiro (canetas-tinteiro ou canetas-tinteiro)
- salário-família (salários-família ou salários-famílias)
- banana-prata (bananas-prata ou bananas-pratas)

2 PALAVRAS UNIDAS POR PREPOSIÇÃO

Apenas o **primeiro elemento** passa para o plural. Exemplos:

- estrela-do-mar (estrelas-do-mar)
- mula-sem-cabeça (mulas-sem-cabeça)
- peroba-do-campo (perobas-do-campo)

3 VERBO OU ADVÉRBIO + SUBSTANTIVO OU ADJETIVO

Apenas o **segundo elemento** passa para o plural. Exemplos:

- abaixo-assinado (abaixo-assinados)
- beija-flor (beija-flores)
- sempre-viva (sempre-vivas)

4 PALAVRAS REPETIDAS OU ONOMATOPEIAS

Apenas o **segundo elemento** passa para o plural. Exemplos:

- pingue-pongue (pingue-pongues)
- teco-teco (teco-tecos)
- tique-taque (tique-taques)

5 PALAVRA VARIÁVEL + PALAVRA VARIÁVEL

Os **dois elementos** passam para o plural. Lembrando que são **palavras variáveis substantivos, verbos, adjetivos, pronomes, artigos e numerais**. Exemplos:

- cota-parte (cotas-partes)
- mão-boba (mãos-bobas)
- segunda-feira (segundas-feiras)

DICA

COLOCAÇÃO PRONOMINAL III



Quando o verbo inicia a oração ou está no imperativo afirmativo, o pronome oblíquo deve vir depois dele.

ÊNCLISE

A ênclise ocorre quando o pronome oblíquo fica ao final do verbo, ligando-se a ele com hífen. A ênclise acontece quando não há justificativa nem para a próclise, nem para a mesóclise. Portanto, nas seguintes condições:

- ✓ Não houver palavras atraindo o pronome para antes do verbo; e
- ✓ O verbo não estiver conjugado no tempo futuro do modo indicativo.

Veja o seguinte caso:

Apresentou-se ao novo chefe.

Nessa frase, não há palavras atrativas antes do verbo, que também não está conjugado no tempo futuro do modo indicativo. Por isso, o uso de ênclise é aceito.

→ EXEMPLOS DE ÊNCLISE

- **Preparávamo-nos** para a viagem quando choveu.
- **Expresse-se** sem medo na reunião.
- É fundamental **organizarmo-nos** antes de o evento começar.
- A equipe **dedica-se** sempre ao trabalho com entusiasmo.
- Minha irmã **formou-se** em medicina no ano passado.

→ Ênclise em locuções verbais

O pronome pode aparecer após o primeiro verbo (verbo auxiliar) ou após o segundo verbo (verbo principal).

Verbo auxiliar + pronome oblíquo + verbo principal
Devem-nos informar sobre o resultado em breve.

Verbo auxiliar + verbo principal + pronome oblíquo
Devem informar-nos sobre o resultado em breve.

DICA

FIGURAS DE LINGUAGEM V



ANTÍTESE

o que é isso?



A antítese é uma figura de linguagem que envolve a apresentação de dois termos ou ideias opostas ou contrastantes em uma mesma frase ou expressão, geralmente com o objetivo de enfatizar a diferença entre eles.



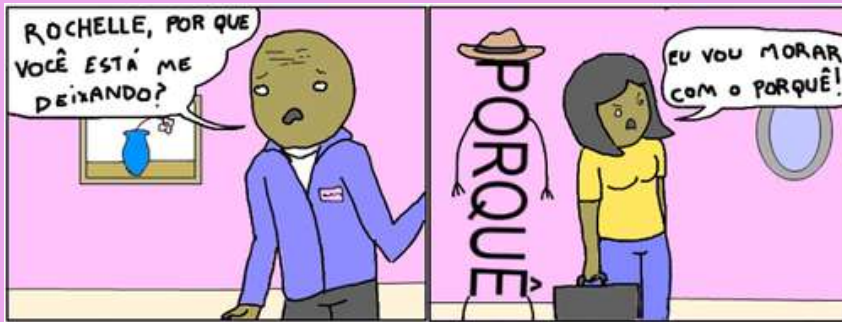
A antítese é frequentemente usada para criar impacto, destacar contradições ou criar um efeito poético. Ela ajuda a chamar a atenção do leitor para a dualidade ou contraposição de conceitos, tornando o discurso mais expressivo e persuasivo.

Exemplos de antítese:

- "O bem e o mal."
- "A liberdade da prisão."
- "A beleza da juventude e a sabedoria da idade."
- "A luz do dia e a escuridão da noite."
- "Ele é meu inimigo mais próximo."

DICA

PONTO E VÍRGULA (;) I



O **ponto-e-vírgula** não teria a menor chance com a Rochelle; **ninguém sabe como empregá-lo!** 🤪

e então, como utilizamos?

SEPARAR ITENS EM UMA LISTA

O ponto e vírgula pode ser usado para **separar itens em uma lista quando esses itens já contêm vírgulas internas**. Isso ajuda a evitar a confusão entre as vírgulas usadas dentro dos itens da lista e as vírgulas que separam os próprios itens.

Por exemplo:

Na reunião, discutimos a agenda, que incluiu os seguintes tópicos: orçamento, planejamento estratégico; metas de vendas, marketing; e contratações.

faça anotações aqui!

DICA

RACIOCÍNIO SEQUENCIAL VIII

PROGRESSÃO GEOMÉTRICA
na prática



Ano: 2023 Banca: IBFC Órgão: IBGE

Assinale a alternativa que identifica corretamente o valor da razão de uma PG (Progressão Geométrica) em que o primeiro termo é 3 e o quinto termo é 243.

- a) 2,0
- B) 2,5
- c) 3,0
- D) 3,5

Gabarito: Letra C

Resolução:

A razão (q) de uma Progressão Geométrica (PG) pode ser encontrada usando a fórmula do termo geral: $a_n = a_1 \cdot q^{(n-1)}$

Dados do problema:

- Primeiro termo: $a_1 = 3$
- Quinto termo: $a_5 = 243$
- Número do termo: $n = 5$

Substituindo na fórmula: $243 = 3 \cdot q^{(5-1)}$

$$243 = 3 \cdot q^4$$

Dividindo ambos os lados por 3: $q^4 = \frac{243}{3}$

$$q^4 = 81$$

$$q = \sqrt[4]{81}$$

Agora, tiramos a raiz quarta de 81:

Sabemos que: $81 = 3^4$

Portanto: $q = 3$

Ano: 2022 Banca: Fundação La Salle Órgão: Prefeitura de Bento Gonçalves - RS

Qual o valor do termo a_{2022} , da progressão geométrica $(-3, 3, \dots)$?

- a) -3
- B) 3
- c) 12117
- D) 12129
- E) 12123

$$a_{2022} = -3 \cdot (-1)^{2022-1}$$

$$a_{2022} = -3 \cdot (-1)^{2021}$$

$$a_{2022} = -3 \cdot (-1)$$

$$a_{2022} = 3$$

Gabarito: Letra B

DICA

DIAGRAMAS LÓGICOS VI



INTERSECÇÃO

A interseção de conjuntos é associada à palavra "E" e representa a operação que permite identificar os elementos comuns a todos os conjuntos envolvidos.

CARACTERÍSTICAS IMPORTANTES DA INTERSECÇÃO:



A interseção de dois conjuntos A e B é formada **apenas pelos elementos que pertencem simultaneamente a A e a B.**



Matematicamente, um elemento **x pertence à interseção $A \cap B$** se, e **somente se, $x \in A$ e $x \in B$.**



A interseção pode ser aplicada a dois ou mais conjuntos.

Exemplo:

$A \cap B \cap C$ → elementos comuns aos três conjuntos.



Quando dois conjuntos **não possuem elementos em comum**, diz-se que são **conjuntos disjuntos**, e sua **interseção é o conjunto vazio (\emptyset)**.

Considere os conjuntos abaixo:

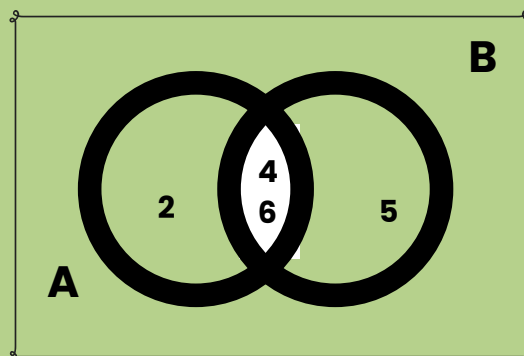
- Conjunto A: formado pelos possíveis resultados pares do lançamento de um dado → **$A = \{2, 4, 6\}$**
- Conjunto B: formado pelos números maiores que 3 no lançamento de um dado → **$B = \{4, 5, 6\}$**

Análise da interseção:

Os números 4 e 6 pertencem aos dois conjuntos, pois são pares e maiores que 3.

Portanto:

$A \cap B = \{4, 6\}$

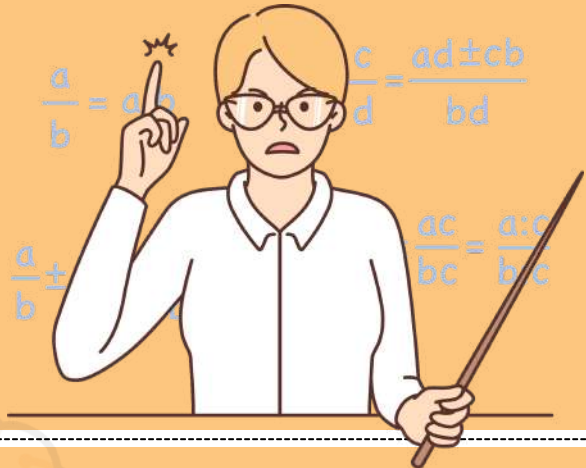


DICA

MATEMÁTICA BÁSICA IV

Na regra de três composta inversa, **algumas grandezas são diretamente proporcionais, enquanto outras são inversamente proporcionais**. Isso significa que, **à medida que uma aumenta, a outra diminui, e vice-versa**.

REGRA DE TRÊS COMPOSTA INVERSA



Julgue o item que se segue, relativo a proporcionalidade, porcentagem e juros.

Considere que uma creche com 250 crianças tenha um estoque de alimentos suficiente para fornecer 4 refeições por dia para cada criança durante 18 dias. Nesse caso, se o número de crianças aumentar para 300 e a quantidade de refeições for reduzida para 3 por dia, então o mesmo estoque de alimentos durará 20 dias.

Gabarito: Certo

COMO FAZEMOS ESSE CÁLCULO?

1 Passo 1 – Calcular o consumo total do estoque original

Temos:

- 250 crianças
- 4 refeições por dia
- 18 dias

O consumo total (em "refeições") será: $250 \times 4 \times 18$

Vamos calcular:

$$1.250 \times 4 = 1.000$$

$$2.1.000 \times 18 = 18.000$$

- O estoque disponível é equivalente a 18.000 refeições.

2 Passo 2 – Verificar quantos dias duraria para 300 crianças consumindo 3 refeições/dia

Nova situação:

- 300 crianças
- 3 refeições por dia
- duração = x dias

O consumo diário será: $300 \times 3 = 900$ refeições por dia

Agora usamos o estoque total: $\frac{18.000}{900} = 20$

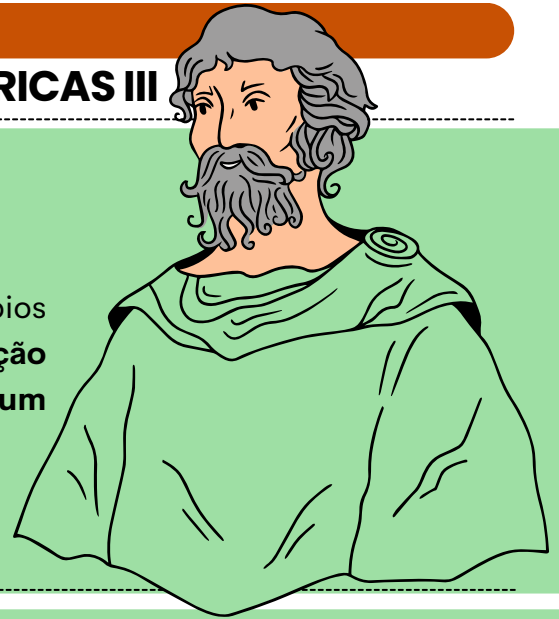
- O estoque duraria **20 dias**.

DICA

FIGURAS GEOMÉTRICAS III

TEOREMA DE PITÁGORAS

O Teorema de Pitágoras é um dos princípios fundamentais da geometria e **estabelece uma relação importante entre os comprimentos dos lados de um triângulo retângulo.**



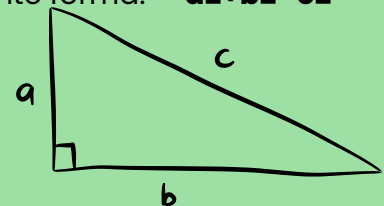
O TEOREMA AFIRMA O SEGUINTE:

Em um triângulo retângulo, **o quadrado da hipotenusa** (o lado oposto ao ângulo reto) **é igual à soma dos quadrados dos outros dois lados.**

Matematicamente, o teorema pode ser expresso da seguinte forma: **$a^2 + b^2 = c^2$**

Onde:

- **c** é o comprimento da hipotenusa.
- **a e b** são os comprimentos dos outros dois lados, chamados de catetos.



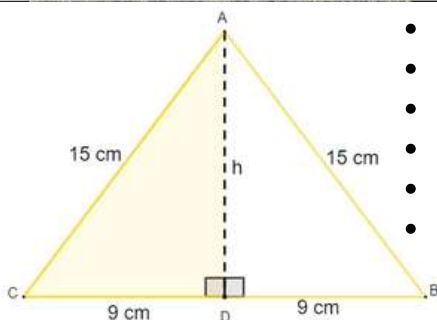
$$a^2 + b^2 = c^2$$



O Teorema de Pitágoras é frequentemente usado para resolver problemas envolvendo triângulos retângulos, **como o cálculo de comprimentos desconhecidos, a verificação da retitude de ângulos e a determinação de medidas em problemas práticos.**

EXEMPLO DA APLICAÇÃO DE PITÁGORAS

Observe na imagem que estamos lidando com um **triângulo isósceles, cujo comprimento da altura não é conhecido.** No entanto, ao traçarmos a altura no triângulo isósceles, percebemos que ela também é a mediana da base. Ao traçar a altura, a figura é dividida em dois triângulos retângulos.



- $15^2 = 9^2 + h^2$
- $225 = 81 + h^2$
- $225 - 81 = h^2$
- $144 = h^2$
- $h^2 = 144$
- $h = \sqrt{144}$

$h = 12$

Conhecendo a altura $h=12\text{cm}$, e sabendo que a base mede 18cm , então agora é possível calcular a área:

$$A = \frac{b \cdot h}{2} \quad A = \frac{18 \cdot 12}{2} \quad A = \frac{216}{2}$$

$A = 108$



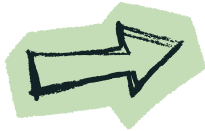
DICA

SISTEMA OPERACIONAL WINDOWS

ARQUIVOS



PRINCIPAIS TIPOS DE ARQUIVOS E EXTENSÕES



Categoria	Descrição	Extensões
Texto e Documentos	Arquivos de escrita e edição	.txt .docx .odt .pdf
Planilhas e Dados	Dados numéricos e tabelas	.xls .xlsx .csv
Imagens	Fotos e gráficos	.jpg .png .gif .bmp
Áudio	Sons e músicas	.mp3 .wav .aac
Programas e Executáveis	Filmes e gravações	.exe .msi .bat
Compactados	Agrupamento de arquivos	.zip .rar .7z

Dica prática:

Para exibir extensões ocultas no Windows →

Explorador de Arquivos → Exibir → Mostrar → Extensões de nomes de arquivos.

Exemplo prático



Você recebe um arquivo chamado "musica.mp3".



Pela extensão .mp3, o Windows sabe que é um **arquivo de áudio** e o abre automaticamente com o **reprodutor de mídia**.



Se fosse "musica.txt", seria aberto no Bloco de Notas.

Exemplo prático

Você baixa um arquivo chamado "planilha" (sem extensão).

O ícone é uma **folha em branco**, e ao clicar, o Windows pergunta com qual programa abrir.

Se você renomear para "planilha.xls", o ícone muda automaticamente e o arquivo passa a abrir no leitor de planilha(excel).

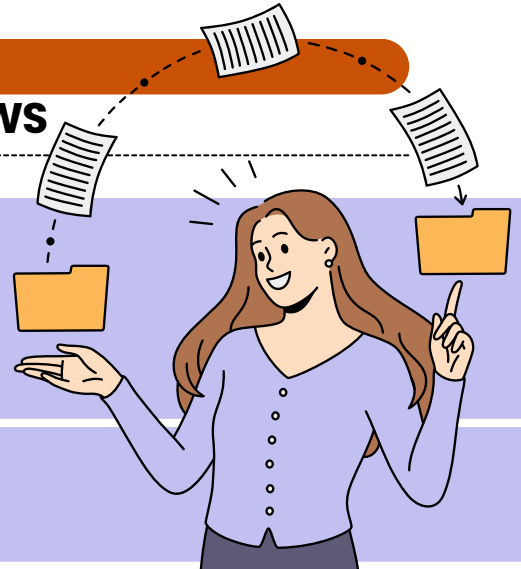
XLS



DICA

SISTEMA OPERACIONAL WINDOWS

GERENCIAMENTO DE ARQUIVOS I



- ✓ O gerenciamento de arquivos é o **conjunto de ações** realizadas para organizar, localizar, mover, copiar, renomear, excluir e classificar arquivos e pastas dentro do sistema operacional.
- ✓ No Windows, essa tarefa é feita principalmente pelo **Explorador de Arquivos**, que oferece recursos visuais e atalhos de teclado para facilitar o trabalho.



atalho







para acessar o Explorador de Arquivos



Já no Windows 11, o Explorador ganhou um design moderno, com menu superior simplificado, ícones coloridos e acesso rápido à nuvem (OneDrive).



não se esqueça desse atalho!

Ação	Caminho / Atalho	Função
 Copiar / Mover	Ctrl + C / Ctrl + X Ctrl V	Duplicar ou mover arquivos e pastas
 Renomear	F2	Alterar nome de arquivo ou pasta
 Excluir permanenten	Delete / Ctrl + Z	Enviar à Lixeira ou desfazer exclusão
 Criar nova pasta	Ctrl + Shift + N	Criar diretório vazio
 Pesquisar arquivos	Campo de busca do Explorador	Localizar por nome, tipo ou data
 Navegar entre pastas	Alt + Seta Esquerda / Direita	Voltar ou avançar na navegação

ERROR

DICA NAVEGADORES



PRINCIPAIS NAVEGADORES

Um navegador web (ou web browser) é um software que permite **acessar, visualizar e interagir** com **informações da internet**.

Ele funciona como uma **ponte entre o usuário e a web**, interpretando os **códigos** (HTML, CSS, JavaScript) e transformando-os em **páginas visuais e interativas**.

FUNÇÃO PRINCIPAL

- Interpretar códigos de páginas (HTML, CSS, JS).
- Exibir sites, imagens, vídeos e outros conteúdos.
- Permitir navegação entre páginas por meio de links (hiperlinks).
- Oferecer recursos como favoritos, histórico, abas e segurança.

O navegador atua como interface gráfica da internet – sem ele, o usuário não conseguiria acessar a Web.



COMO FUNCIONA A NAVEGAÇÃO

O usuário digita um endereço (URL).

O navegador envia uma requisição ao servidor do site.

O servidor responde com os arquivos da página (HTML, CSS, JS).

O navegador renderiza esses códigos → exibe o conteúdo visual.

Assim, tudo o que vemos – texto, imagem ou vídeo – é resultado dessa tradução automática feita pelo navegador.



Google Chrome

Rápido, seguro e com sincronização via conta Google.



Mozilla Firefox

Código aberto e foco em privacidade.



Microsoft Edge

Baseado no Chromium, integrado ao Windows.



Safari

Otimizado para dispositivos iOS e macOS



Opera

Leve, com VPN gratuita e modo economia de dados.

DICA
CORREIO ELETRÔNICO III



**PROTOSCOLOS
DE E-MAIL I**

DIVERSOS PROTOSCOLOS DE E-MAIL SÃO UTILIZADOS PARA ENVIAR, RECEBER E GERENCIAR MENSAGENS ELETRÔNICAS.

vamos conhecer os mais cobrados nas provas?



SMTP (Simple Mail Transfer Protocol)

É o protocolo fundamental para o envio de e-mails.

- Uso: Usado para enviar e-mails de um cliente de e-mail ou servidor para um servidor de e-mail de destino.
- Função: Responsável por encaminhar mensagens para o servidor de destino.



POP3 (Post Office Protocol version 3)

É adequado para configurações onde você deseja baixar e armazenar e-mails localmente.

- Uso: Protocolo de recebimento de e-mail que permite que os usuários baixem mensagens do servidor de e-mail para seus clientes de e-mail.
- Função: As mensagens são geralmente baixadas e armazenadas localmente, e podem ser removidas do servidor, a menos que configurado de outra forma.



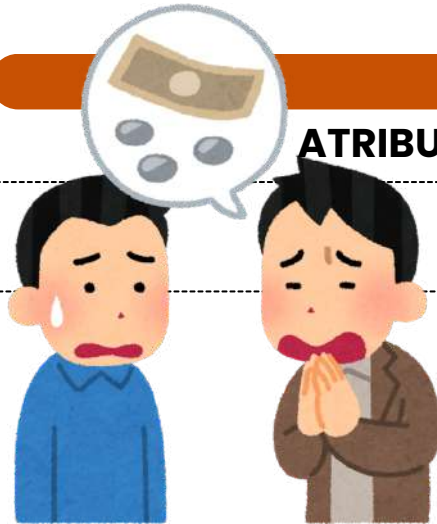
IMAP (Internet Message Access Protocol)

É ideal para cenários em que você deseja acessar seus e-mails de diferentes dispositivos sem perder a sincronização.

- Uso: Também é um protocolo de recebimento de e-mail, mas com uma abordagem diferente do POP3.
- Função: As mensagens permanecem no servidor e são sincronizadas com o cliente de e-mail, permitindo que os usuários gerenciem suas mensagens de várias plataformas.

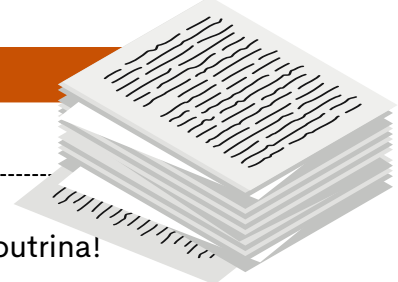
DICA

ATRIBUTOS DO PODER DE POLÍCIA



ATENÇÃO!

Esses atributos são apontados pela doutrina!



Os **atributos do poder de polícia** são características essenciais que definem a **natureza** e o **escopo** desse poder administrativo. Existem **três atributos principais** do poder de polícia, que são:

1

Discricionariedade

O poder de polícia é exercido com certa margem de **discricionariedade** por parte da administração pública. Isso significa que as **autoridades têm a capacidade de tomar decisões e adotar medidas de acordo com a situação específica**, desde que se mantenham dentro dos **limites legais** e dos **princípios** que regem a ação administrativa.

2

Coercibilidade

O poder de polícia permite que a **administração use medidas coercitivas** para fazer **cumprir as regulamentações e restrições estabelecidas**. Isso pode envolver a aplicação de sanções, multas, embargos ou outras ações coercitivas para garantir a conformidade com as regras e proteger o interesse público.

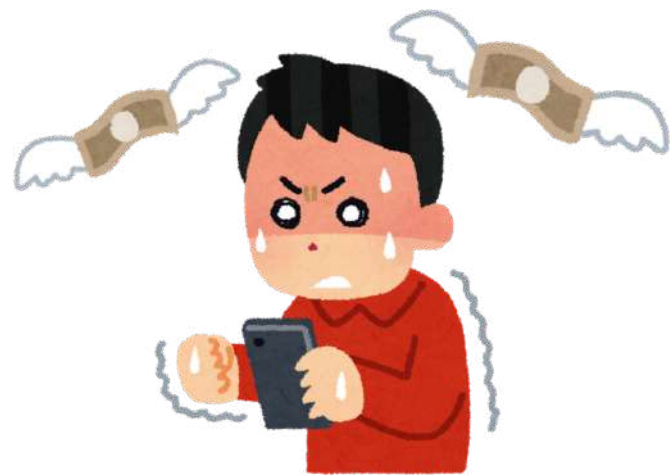
3

Autoexecutoriedade

A característica de **autoexecutoriedade** implica que, em geral, **não é preciso submeter previamente os atos administrativos ao Poder Judiciário** antes de executá-los. Em outras palavras, graças a essa **autoexecutoriedade**, a administração pública tem a capacidade de aplicar diretamente às pessoas o conteúdo de seus atos administrativos, sem requerer autorização judicial prévia.



Esses atributos garantem que o **poder de polícia seja uma ferramenta eficaz para o governo regular e controlar as atividades individuais de maneira apropriada**, com base em critérios legais e com o propósito de alcançar o interesse coletivo e a harmonia social.



DICA

ATRIBUTOS

Os atributos do ato administrativo são características essenciais que **definem a natureza e os efeitos jurídicos** desses atos.

4

Existem **quatro atributos principais** que são geralmente atribuídos aos atos administrativos:

Presunção de Legitimidade

Esse atributo estabelece que os atos administrativos são considerados válidos e legais até que se prove o contrário. Isso significa que, quando um ato é emitido por uma autoridade competente, ele é presumido como correto e em conformidade com a lei, e cabe àqueles que contestam sua validade demonstrar o contrário.

Autoexecutoriedade

Alguns atos administrativos possuem o atributo da autoexecutoriedade, o que significa que a administração pública pode executar diretamente as medidas neles estabelecidas, sem a necessidade de autorização judicial prévia. Isso é frequentemente visto em multas de trânsito, embargos administrativos, entre outros.

Tipicidade

Esse atributo refere-se ao fato de que os atos administrativos são regidos por regras e padrões estabelecidos na legislação ou regulamentação. Eles devem se enquadrar em categorias específicas e seguir critérios predefinidos para serem considerados válidos.

Imperatividade

A imperatividade se refere à força coercitiva dos atos administrativos. Eles têm o poder de impor obrigações, restrições ou determinações aos destinatários, que são legalmente obrigados a cumprir as disposições do ato.

mnemônico
PATI

Presunção de Legitimidade
Autoexecutoriedade
Tipicidade
Imperatividade



Além desses quatro atributos principais, outros atributos menores também podem ser considerados, dependendo do contexto e das características do ato administrativo em questão. Esses atributos fornecem a base para a compreensão das características distintas e do impacto legal dos atos administrativos.

DICA

AGENTES PÚBLICOS III



Agentes Políticos

exercem funções políticas e de alta direção.

Dentro do âmbito do Poder Executivo, os agentes políticos referem-se aos indivíduos que ocupam os cargos de mais alta hierarquia na administração pública. Isso inclui os líderes do Poder Executivo, como o Presidente, Governador e Prefeito, assim como seus Ministros e Secretários Estaduais e Municipais. Houve um período de incerteza quanto à inclusão dos Magistrados na categoria dos agentes políticos.



Recurso Especial 228.977, STF.

Os magistrados enquadram-se na espécie agente político, investidos para o exercício de atribuições constitucionais, sendo dotados de plena liberdade funcional no desempenho de suas funções, com prerrogativas próprias e legislação específica.

e quanto aos membros dos Tribunais de Contas e os membros do Ministério Público?



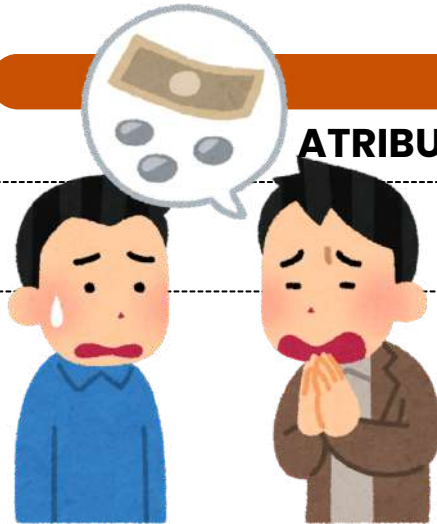
No contexto dos membros dos Tribunais de Contas, surge uma situação notável: a **doutrina os categoriza como agentes políticos**, enquanto o **STF adota uma perspectiva contrária, considerando-os como agentes administrativos**.



Se a questão da sua prova requer a classificação dos membros dos Tribunais de Contas com base no entendimento do STF, a resposta inequívoca é que eles são claramente considerados agentes administrativos.

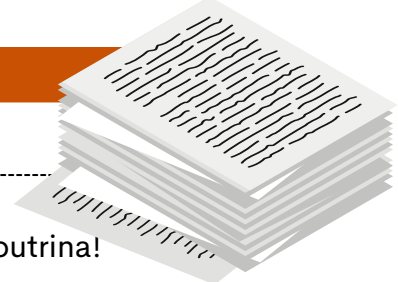
DICA

ATRIBUTOS DO PODER DE POLÍCIA



ATENÇÃO!

Esses atributos são apontados pela doutrina!



Os **atributos do poder de polícia** são características essenciais que definem a **natureza** e o **escopo** desse poder administrativo. Existem **três atributos principais** do poder de polícia, que são:

1

Discricionariedade

O poder de polícia é exercido com certa margem de **discricionariedade** por parte da administração pública. Isso significa que as **autoridades têm a capacidade de tomar decisões e adotar medidas de acordo com a situação específica**, desde que se mantenham dentro dos **limites legais** e dos **princípios** que regem a ação administrativa.

2

Coercibilidade

O poder de polícia permite que a **administração use medidas coercitivas** para fazer **cumprir as regulamentações e restrições estabelecidas**. Isso pode envolver a aplicação de sanções, multas, embargos ou outras ações coercitivas para garantir a conformidade com as regras e proteger o interesse público.

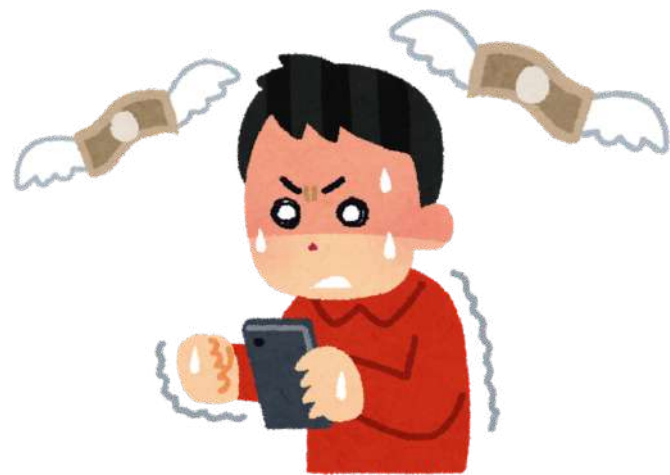
3

Autoexecutoriedade

A característica de **autoexecutoriedade** implica que, em geral, **não é preciso submeter previamente os atos administrativos ao Poder Judiciário** antes de executá-los. Em outras palavras, graças a essa **autoexecutoriedade**, a administração pública tem a capacidade de aplicar diretamente às pessoas o conteúdo de seus atos administrativos, sem requerer autorização judicial prévia.



Esses atributos garantem que o **poder de polícia seja uma ferramenta eficaz para o governo regular e controlar as atividades individuais de maneira apropriada**, com base em critérios legais e com o propósito de alcançar o interesse coletivo e a harmonia social.



DICA

ATRIBUTOS

Os atributos do ato administrativo são características essenciais que **definem a natureza e os efeitos jurídicos** desses atos.

4

Existem **quatro atributos principais** que são geralmente atribuídos aos atos administrativos:

Presunção de Legitimidade

Esse atributo estabelece que os atos administrativos são considerados válidos e legais até que se prove o contrário. Isso significa que, quando um ato é emitido por uma autoridade competente, ele é presumido como correto e em conformidade com a lei, e cabe àqueles que contestam sua validade demonstrar o contrário.

Autoexecutoriedade

Alguns atos administrativos possuem o atributo da autoexecutoriedade, o que significa que a administração pública pode executar diretamente as medidas neles estabelecidas, sem a necessidade de autorização judicial prévia. Isso é frequentemente visto em multas de trânsito, embargos administrativos, entre outros.

Tipicidade

Esse atributo refere-se ao fato de que os atos administrativos são regidos por regras e padrões estabelecidos na legislação ou regulamentação. Eles devem se enquadrar em categorias específicas e seguir critérios predefinidos para serem considerados válidos.

Imperatividade

A imperatividade se refere à força coercitiva dos atos administrativos. Eles têm o poder de impor obrigações, restrições ou determinações aos destinatários, que são legalmente obrigados a cumprir as disposições do ato.

mnemônico
PATI

Presunção de Legitimidade
Autoexecutoriedade
Tipicidade
Imperatividade



Além desses quatro atributos principais, outros atributos menores também podem ser considerados, dependendo do contexto e das características do ato administrativo em questão. Esses atributos fornecem a base para a compreensão das características distintas e do impacto legal dos atos administrativos.

DICA

AGENTES PÚBLICOS III



Agentes Políticos

exercem funções políticas e de alta direção.

Dentro do âmbito do Poder Executivo, os agentes políticos referem-se aos indivíduos que ocupam os cargos de mais alta hierarquia na administração pública. Isso inclui os líderes do Poder Executivo, como o Presidente, Governador e Prefeito, assim como seus Ministros e Secretários Estaduais e Municipais. Houve um período de incerteza quanto à inclusão dos Magistrados na categoria dos agentes políticos.



Recurso Especial 228.977, STF.

Os magistrados enquadram-se na espécie agente político, investidos para o exercício de atribuições constitucionais, sendo dotados de plena liberdade funcional no desempenho de suas funções, com prerrogativas próprias e legislação específica.

e quanto aos membros dos Tribunais de Contas e os membros do Ministério Público?



No contexto dos membros dos Tribunais de Contas, surge uma situação notável: a **doutrina os categoriza como agentes políticos**, enquanto o **STF adota uma perspectiva contrária, considerando-os como agentes administrativos**.



Se a questão da sua prova requer a classificação dos membros dos Tribunais de Contas com base no entendimento do STF, a resposta inequívoca é que eles são claramente considerados agentes administrativos.

DICA

IMPROBIDADE ADMINISTRATIVA II

SANÇÕES



As sanções constitucionalmente previstas para casos de improbidade administrativa estão dispostas no artigo 37, parágrafo 4º, da Constituição Federal do Brasil.

Essas sanções incluem:

- Perda da função pública:** O agente público condenado por improbidade administrativa **pode ser afastado do cargo, emprego ou função pública que esteja exercendo, além de ficar proibido de assumir cargos públicos** futuramente.
- Indisponibilidade dos bens:** A indisponibilidade dos bens significa que **os bens do agente podem ser bloqueados ou indisponibilizados, impedindo sua venda, transferência ou alienação** de forma a assegurar que, caso a condenação seja confirmada, os recursos estejam disponíveis para ressarcir o dano causado ao erário.
- Ressarcimento ao erário:** O agente público ou particular responsável pela improbidade administrativa **é obrigado a reparar integralmente o dano causado aos cofres públicos ou ao patrimônio do Estado.**
- Suspensão dos direitos políticos:** A suspensão dos direitos políticos **implica na privação temporária do direito de votar e ser votado em eleições.** O período de suspensão varia de acordo com a gravidade da conduta.

mnemônico

PIRS

Perda da função pública;
Indisponibilidade dos bens;
Ressarcimento ao erário;
Suspensão dos direitos políticos;



DICA

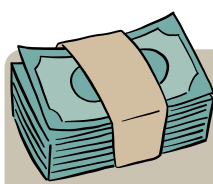
GRATUIDADE E ASSISTÊNCIA JUDICIÁRIA

LXXIV - o Estado prestará assistência jurídica integral e gratuita aos que comprovarem insuficiência de recursos;

LXXVI - são gratuitos para os reconhecidamente pobres, na forma da lei: a) o registro civil de nascimento; b) a certidão de óbito;

O inciso LXXIV do artigo 5º da Constituição Federal, estabelece que mesmo para aqueles que não possuam os recursos financeiros para custear os serviços advocatícios, o **direito ao acesso à justiça é assegurado**. Assim sendo, é responsabilidade do Estado suportar os gastos indispensáveis para garantir que esse direito não seja violado.

Já o inciso LXXVI trata da **isenção de custos** para os registros públicos de nascimento e óbito, garantindo que aqueles que **são reconhecidos como economicamente carentes** não precisarão efetuar pagamento pela emissão das certidões de nascimento e óbito.



mnemônico

DOR CHHA

DIREITO DE PETIÇÃO;
OBTENÇÃO DE CERTIDÕES;
REGISTRO CIVIL DE NASCIMENTO;
CERTIDÃO DE ÓBITO;
HABEAS CORPUS;
HABEAS DATA;
AÇÃO POPULAR;



GRATUIDADE



Lembre-se!



Observe que a gratuidade estipulada no inciso, se aplica **exclusivamente** ao registro de nascimento e à certidão de óbito.



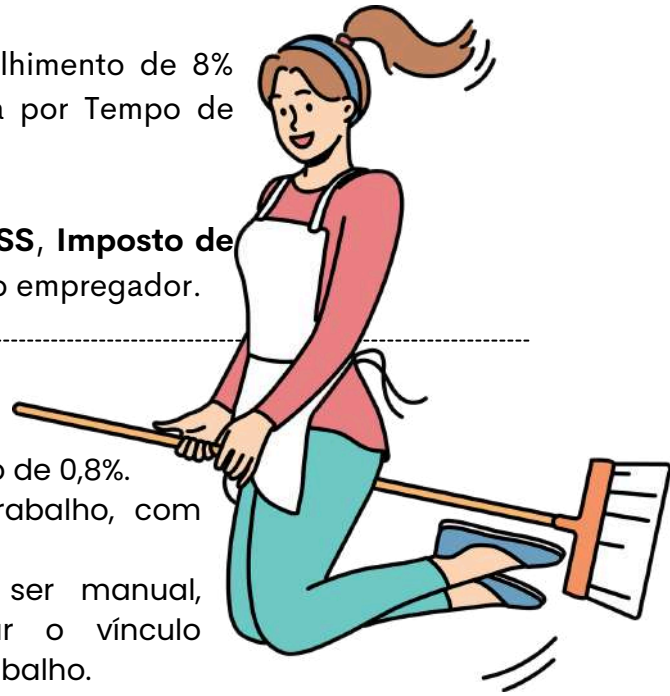
É crucial evitar a armadilha de estender esse direito à certidão de casamento, por exemplo. Lembre-se que os procedimentos essenciais para o pleno exercício da cidadania também são isentos de taxas, conforme regulamentado pela legislação.

DICA

DIREITOS TRABALHISTAS AOS EMPREGADOS DOMÉSTICOS II

Os empregados domésticos têm direito ao recolhimento de 8% sobre o salário, referente ao Fundo de Garantia por Tempo de Serviço (FGTS), realizado pelo empregador.

Além disso, há a **unificação da cobrança de INSS, Imposto de Renda (IR) e FGTS** em um único boleto, pago pelo empregador.



Outros Direitos Importantes:

- **Seguro contra acidentes de trabalho:** Previsão de 0,8%.
- **Férias:** Direito a férias após um ano de trabalho, com acréscimo de um terço do salário.
- **Registro de ponto:** Obrigatório, podendo ser manual, mecânico ou eletrônico, para comprovar o vínculo empregatício e conferir datas e horários de trabalho.

Os empregados domésticos **têm direito ao seguro-desemprego** em caso de demissão sem justa causa, conforme a resolução 754/2015.

O benefício, equivalente a um salário mínimo, tem duração máxima de três parcelas.

Requisitos para Acesso ao Seguro-Desemprego:

- Comprovar emprego por no mínimo **15 meses** nos últimos 2 anos antes da demissão.
- Não possuir **renda suficiente** para a manutenção da família.
- Não estar recebendo qualquer **benefício** previdenciário, exceto pensão por morte e/ou auxílio acidente.
- Solicitar o benefício no **SINE** dentro do período de 7 a 90 dias após a demissão.

Para requerer o seguro-desemprego, é necessário agendar atendimento online no órgão governamental estadual.



OS DOCUMENTOS COMUNS PARA TODOS OS CASOS SÃO:
CPF DO EMPREGADOR;
DATA DE ADMISSÃO;
DATA DE DEMISSÃO.

ALÉM DESSES DOCUMENTOS, A IDENTIDADE, A CARTEIRA DE TRABALHO E O TERMO DE RESCISÃO SÃO ESSENCIAIS.



DICA

DA NACIONALIDADE
PARTE IV

ALÍNEA "B"

b) os nascidos no estrangeiro, de pai brasileiro ou mãe brasileira, desde que qualquer deles esteja a serviço da República Federativa do Brasil;

Previsão constitucional: Art. 12º, I, CF.

Vamos entender isso?

Na alínea "b" da Constituição, é estipulado que **indivíduos nascidos fora do Brasil podem ser considerados brasileiros natos** se tiverem um pai ou mãe brasileiros, desde que pelo menos um deles esteja trabalhando para a República Federativa do Brasil.

É importante destacar que o legislador constituinte optou por usar o princípio do "**jus sanguinis**" aqui, a **obtenção da nacionalidade** segundo essa regra demanda o **cumprimento simultâneo de dois critérios**:



Ser **descendente** de um **pai brasileiro** ou uma **mãe brasileira**, ou de ambos.



Pelo menos **um dos pais**, ou ambos, **devem estar prestando serviços para o Brasil** no exterior.

curiosidade!

Q "jus sanguinis" X



jus sanguinis deriva do latim e significa "direito de sangue". Garante ao indivíduo o direito à cidadania de um país por meio de sua ascendência.

Q "jus solis" X



jus solis: deriva do latim e significa "direito de solo". Garante ao indivíduo o direito à nacionalidade do lugar onde nasceu.

DICA

DIREITOS POLÍTICOS - PARTE VII

CAPACIDADE ELEITORAL PASSIVA

A **capacidade eleitoral passiva** refere-se ao **direito de ser votado e ser elegível para cargos públicos**. Para que um indivíduo possa **adquirir a capacidade eleitoral passiva**, é **necessário que ele atenda aos requisitos estipulados pela Constituição** para a elegibilidade, além de **não se enquadrar em nenhuma das circunstâncias de inelegibilidade**, que são situações que impedem o exercício da capacidade eleitoral passiva.

Vamos ver quais são os requisitos de elegibilidade?

SÃO CONDIÇÕES DE ELEGIBILIDADE

Esses incisos costumam ser cobrados em sua literalidade. Memorize-o!

§ 3º - São condições de elegibilidade, na forma da lei:

- I - a nacionalidade brasileira;
- II - o pleno exercício dos direitos políticos;
- III - o alistamento eleitoral;
- IV - o domicílio eleitoral na circunscrição;
- V - a filiação partidária;
- VI - a idade mínima de:

35

TRINTA E CINCO ANOS

para Presidente e Vice-Presidente da República e Senador;

30

TRINTA ANOS

para Governador e Vice-Governador de Estado e do Distrito Federal;

21

VINTE E UM ANOS

Deputado Federal, Deputado Estadual ou Distrital, Prefeito, Vice Prefeito e juiz de paz;

18

DEZOITO ANOS

para Vereador.

Previsão constitucional: Art.14, §3º, CF.

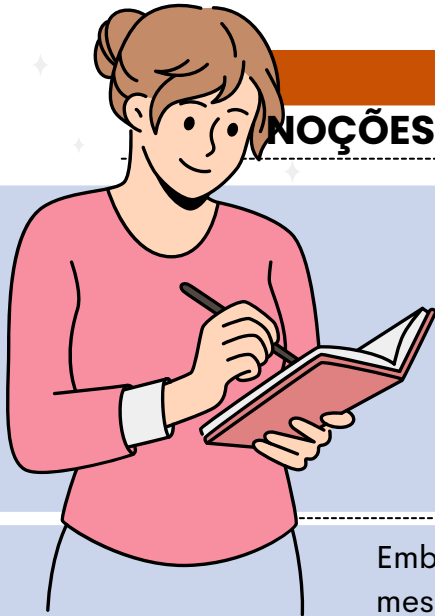
LEMBRE-SE!



A elegibilidade **somente será possível pelo cumprimento cumulativo de todos os requisitos** acima relacionados.

DICA

NOÇÕES DE ATENDIMENTO NO SERVIÇO PÚBLICO



DIFERENÇA ENTRE ATENDIMENTO E TRATAMENTO

Embora pareçam **sinônimos**, **atendimento** e **tratamento** não são a mesma coisa.

Atendimento → refere-se à **prestação do serviço**, ou seja, à solução da demanda apresentada pelo cidadão.

Tratamento → refere-se à **forma como o cidadão é tratado**, envolvendo respeito, educação, cordialidade e empatia.

Um serviço público de qualidade exige **eficiência** no atendimento e **respeito** no tratamento.

Atendimento refere-se ao ato de prestar o serviço, ou seja, envolve o **conjunto de procedimentos realizados para resolver a demanda apresentada pelo cidadão**.

ESTÁ RELACIONADO À **EFICIÊNCIA, RAPIDEZ, CLAREZA DAS INFORMAÇÕES E RESOLUÇÃO DO PROBLEMA.**



tratamento, por sua vez, refere-se à **forma** como o cidadão é **tratado durante o atendimento**, incluindo aspectos como:

- RESPEITO
- CORDIALIDADE
- EDUCAÇÃO
- EMPATIA
- ATENÇÃO



Pegadinha de prova:

É possível haver bom atendimento com mau tratamento, quando o problema é resolvido, mas o cidadão é tratado com falta de educação ou respeito.

O atendimento de excelência exige os dois:

eficiência no serviço

tratamento digno e respeitoso ao cidadão

No serviço público, o cidadão deve sempre ser tratado com dignidade, igualdade e respeito, independentemente da situação apresentada.

DICA

NOÇÕES DE ATENDIMENTO NO SERVIÇO PÚBLICO



ESCUITA ATIVA NO ATENDIMENTO

Escuta ativa é a capacidade de ouvir o cidadão com **atenção, interesse e compreensão**, buscando entender completamente sua necessidade antes de responder.



No atendimento ao público, **ouvir bem é tão importante quanto falar**. A escuta ativa envolve:

- prestar atenção total ao cidadão
- evitar interrupções enquanto ele fala
- demonstrar interesse pela demanda apresentada
- confirmar se compreendeu corretamente a informação
- responder de forma clara e objetiva



Um **atendente** que pratica **escuta ativa consegue**:

COMPREENDER MELHOR O PROBLEMA

EVITAR ERROS NO ATENDIMENTO

OFERECER SOLUÇÕES MAIS ADEQUADAS

MELHORAR A RELAÇÃO COM O CIDADÃO

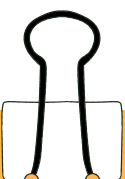


Pegadinha comum em prova:

Interromper o cidadão ou demonstrar desinteresse prejudica o processo de comunicação e compromete a qualidade do atendimento.

Memorização rápida:

Escuta ativa =
ouvir com atenção
compreender a demanda
responder com clareza



DICA

NOÇÕES DE ATENDIMENTO NO SERVIÇO PÚBLICO

PRINCÍPIOS DO ATENDIMENTO NO SERVIÇO PÚBLICO



O atendimento ao cidadão deve respeitar os princípios que orientam a administração pública.

Entre os principais princípios aplicáveis ao atendimento estão:

legalidade → agir conforme a lei

impessoalidade → tratar todos os cidadãos de forma igualitária

moralidade → agir com ética e honestidade

publicidade → garantir transparência nas informações

eficiência → prestar serviços com qualidade e rapidez

Esses princípios orientam a conduta do servidor e garantem atendimento justo e adequado à população.

Muito cobrado em prova:

O atendimento ao público deve sempre respeitar o princípio da **impessoalidade**, evitando qualquer tipo de **privilegio ou discriminação**.

E – Eficiência

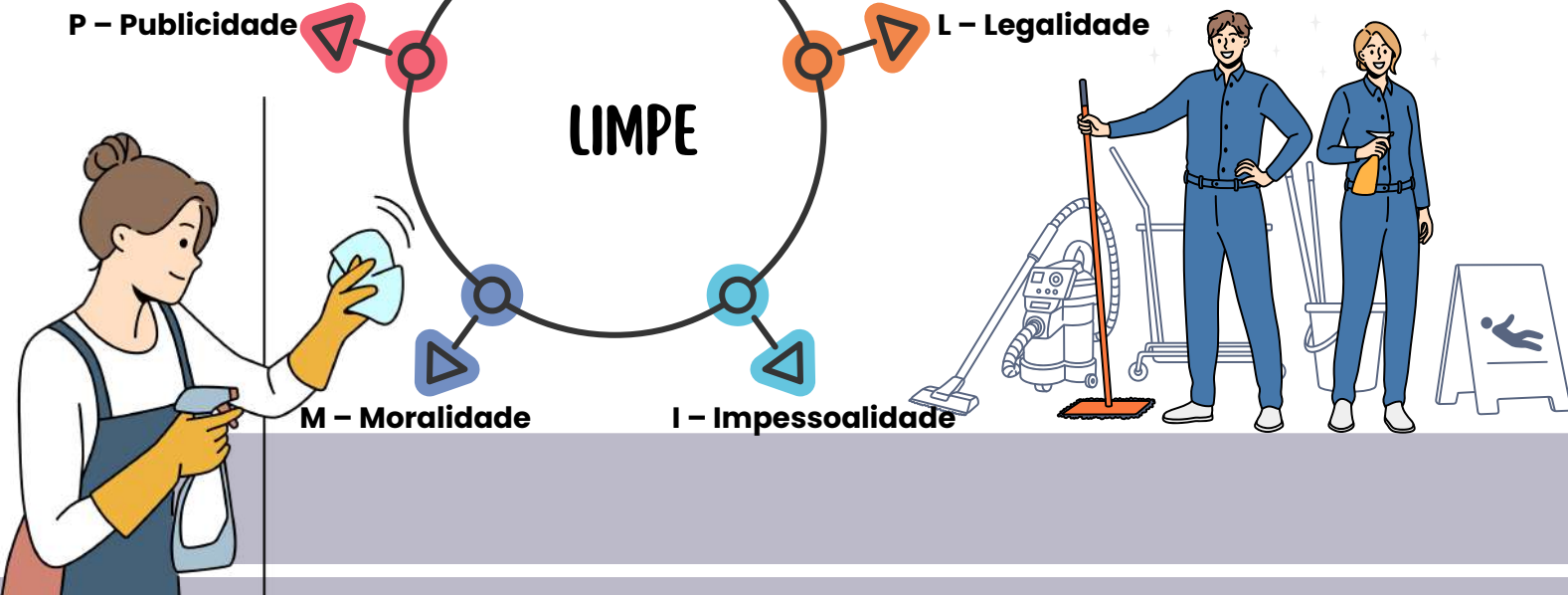
P – Publicidade

L – Legalidade

LIMPE

M – Moralidade

I – Impessoalidade





DICA

REDAÇÃO OFICIAL

COMUNICAÇÃO

→ A comunicação é tipo a cola que **une pessoas, grupos e sociedades!** É um verdadeiro balé de troca de ideias, sentimentos e significados, usando tudo, desde a fala até gestos e palavras escritas.

VAMOS AOS INGREDIENTES DESSA RECEITA:



REMETENTE
(O CRIADOR DA MENSAGEM)



DESTINATÁRIO
(O DESTINO FINAL DESSA JORNADA!)

RECEPTOR
(QUEM RECEBE)

CANAL
(A ESTRADA POR ONDE A MENSAGEM VIAJA)



TRANSMISSOR
(O MENSAGEIRO)



TEMOS O RUÍDO
(QUE É COMO A MOSQUINHA CHATA)

como isso funciona?

- **Emissor (ou remetente):** Ele é o responsável por transformar suas ideias em palavras e dar start na conversa.
- **Mensagem:** Ah, esse é o conteúdo do pacote! Pode ser uma ideia brilhante, um sentimento profundo ou até uma fofoca. Pode chegar de **forma verbal** (palavras faladas ou escritas) ou **não verbal** (gestos, caretas, imagens, tudo que você imaginar!).
- **Canal de Comunicação:** Pode ser na **forma de uma conversa**, um e-mail, um desenho ou até um sinal de fumaça! O canal escolhido pode mudar a vibe da mensagem.
- **Receptor (ou destinatário):** Ele é responsável por **decifrar** o que está no pacote e dar seu próprio significado a isso. E claro, pode responder com um feedback, completando o ciclo da comunicação.
- **Feedback:** Essa é a resposta do **receptor**! Pode ser verbal ou não, e serve para mostrar se a mensagem foi entendida, tirar dúvidas ou até dar um joinha ou um "não gostei".
- **Ruído:** Ah, os vilões da comunicação! São as **interferências** que podem bagunçar tudo. Pode ser barulho do lado de fora, preconceitos ou até palavras difíceis que ninguém entende.

DICA

REDAÇÃO OFICIAL

DOCUMENTOS OFICIAIS



Os documentos oficiais são registros escritos que possuem **valor legal** e são emitidos por **autoridades** ou **instituições** governamentais com o objetivo de formalizar ações, decisões, normas, procedimentos, comunicações e outras atividades relacionadas à administração pública.

A principal finalidade desses documentos é **fornecer registros oficiais das atividades**, promover a transparência e a ordem administrativa, além de garantir a segurança jurídica das ações governamentais.

TIPOS DE DOCUMENTOS OFICIAIS

Os documentos oficiais podem variar conforme sua **finalidade** e os **órgãos envolvidos**. Existem três tipos principais:

Ofício Conjunto

- o Empregado quando **mais de um órgão** envia, de forma conjunta, o mesmo documento para um único órgão receptor.
- o As siglas dos órgãos remetentes aparecem na **parte superior**.
- o **Exemplo:** Ofício Conjunto nº 368/2018/SECEX/SAJ

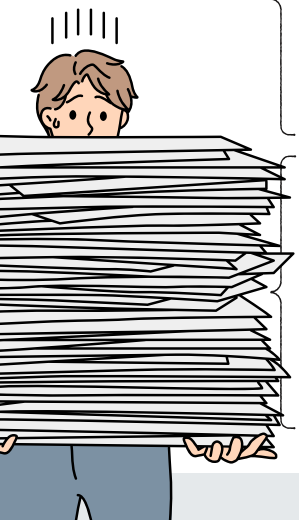
Ofício Circular

- Utilizado quando **um órgão envia** o mesmo documento para **múltiplos órgãos receptores**.
- A sigla na **parte superior** representa apenas o órgão emissor.
- **Exemplo:** Ofício Circular nº 652/2018/MEC

Ofício Conjunto Circular

- o Semelhante ao **Ofício Conjunto**, porém enviado para **mais de um órgão receptor**.
- o As siglas dos órgãos remetentes também estão presentes na **parte superior**.

Exemplo: Ofício Conjunto Circular nº 795/2018/CC/MJ/MRE



DICA

ADMINISTRAÇÃO DE MATERIAIS I

ADMINISTRAÇÃO DE MATERIAIS



VISÃO GERAL

A administração de materiais é uma área da administração que visa **maximizar a utilização de recursos e minimizar os custos** associados a eles.

Seu objetivo é **suprir a organização com os materiais necessários para suas atividades, com vista a garantir a eficácia da gestão logística da empresa.**

RECURSOS MATERIAIS E PATRIMÔNIO

O termo "recursos materiais" refere-se aos **aspectos físicos e materiais que a organização utiliza para produzir**, enquanto o **patrimônio diz respeito aos bens permanentes da empresa.**

FUNÇÕES DA ADMINISTRAÇÃO DE MATERIAIS

Ballou define que a Administração de Materiais tem como objetivo **prover material correto, no local de operação certo, no instante correto e em condição utilizável ao menor custo possível.** Já Chiavenato destaca que a **Administração de Materiais envolve todos os fluxos de materiais na empresa.** A classificação de materiais é um processo importante e deve ser abrangente, flexível e prática para garantir eficiência na gestão de materiais.

Abrangência

Série de características físicas, financeiras, contábeis etc

Praticidade

Ausência de procedimentos complexos, pautado na simplicidade e objetividade

Flexibilidade

Permitir interfaces entre os diversos tipos de classificação



DICA

GESTÃO PATRIMONIAL I



GESTÃO PATRIMONIAL



De acordo com Pozo (2010, p. 190), os recursos patrimoniais são essenciais para que as organizações possam **operar e produzir bens e serviços que atendam às necessidades do mercado**. Isso inclui instalações, máquinas, equipamentos e veículos que tornam a operação possível.

- Esses bens são necessários para a empresa operar, criar valor e satisfazer seus clientes. Vale ressaltar que os bens patrimoniais não são adquiridos todos de uma só vez, mas sim ao longo do tempo

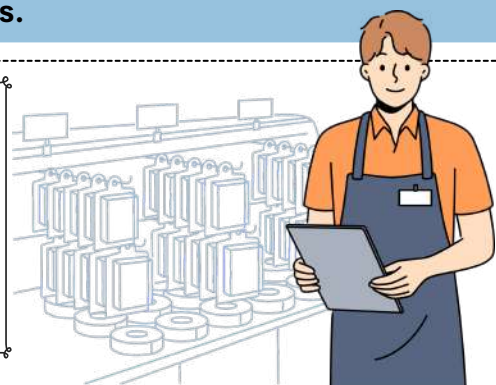
O PATRIMÔNIO DA EMPRESA ASSIM CONSISTE:

- **Bens:** Representam os recursos controlados pela empresa, que resultam de eventos passados e dos quais se espera que fluam benefícios econômicos futuros. Os bens incluem **ativos tangíveis, como propriedades, equipamentos e estoques**.
- **Direitos:** São valores a receber pela empresa de terceiros, como clientes ou outras entidades. Os direitos incluem **ativos financeiros, contas a receber, investimentos, entre outros**.
- **Obrigações:** São as responsabilidades presentes da empresa para com terceiros, que resultam de eventos passados e cujo cumprimento se espera que envolva a saída de recursos. As obrigações incluem **dívidas, contas a pagar, obrigações fiscais, entre outros compromissos financeiros**.



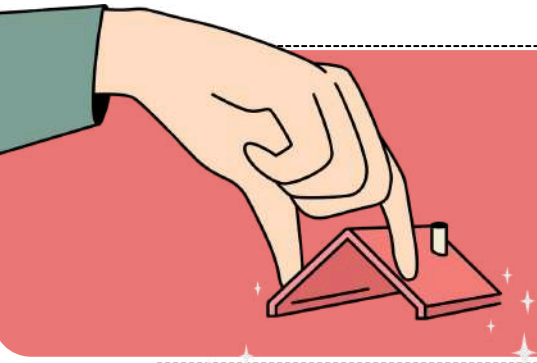
QUAIS SÃO OS RECURSOS DENTRO DE UMA ORGANIZAÇÃO?

Materiais;
Patrimoniais;
Humanos;
Capital;
Tecnológicos;



DICA

GESTÃO PATRIMONIAL VI

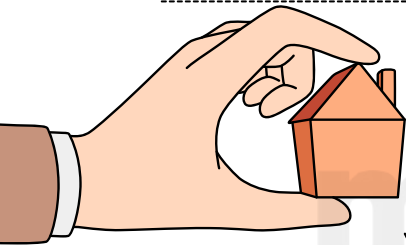


PATRIMÔNIO PÚBLICO



PATRIMÔNIO MOBILIÁRIO

- O Patrimônio Mobiliário é composto por bens móveis, ou seja, aqueles que podem ser movimentados sem perder sua constituição física. Esses bens também são conhecidos como inventariáveis, imobilizados no ativo não circulante, depreciados ou amortizados em função de sua vida útil.



ADMINISTRAÇÃO PATRIMONIAL: NOÇÕES SOBRE RESPONSABILIDADE CIVIL E ADMINISTRATIVA



No Brasil, a **responsabilidade civil é, em regra, subjetiva**, baseada em dolo ou culpa. No entanto, a **responsabilidade civil do Estado é objetiva**, estabelecida no art. 37, § 6º, da Constituição Federal.



A **responsabilidade objetiva é uma técnica de socialização de danos, que reparte os riscos e é baseada na isonomia.**



Na esfera administrativa, a responsabilidade pode ser estabelecida por vários motivos, como a **prática de atos de improbidade ou desrespeito a regras de servidores, resultando em multas, proibições e suspensão de direitos.**



DICA

SEGURANÇA E SAÚDE OCUPACIONAL

AGENTES NOCIVOS

A exposição a substâncias prejudiciais envolve a **presença de elementos** que possam afetar a **saúde** ou a **segurança dos funcionários**. O ambiente de trabalho, por sua própria natureza, apresenta vários riscos para os trabalhadores.



A exposição a agentes nocivos pode surgir de **condições ambientais**, abrangendo fatores físicos, químicos, biológicos, **organização do trabalho** e aspectos **ergonômicos**.

RISCOS AMBIENTAIS:



• Riscos biológicos:

- **Microorganismos Patogênicos:** a exposição pode resultar em infecções e doenças ocupacionais.
- **Vírus e Bactérias:** ambiente favorável para a propagação de doenças.

• Riscos químicos:

- **Compostos Químicos:** impacto na saúde que varia de irritações a doenças crônicas.
- **Gases e Vapores:** a inalação pode causar danos respiratórios graves.
- **Substâncias Tóxicas:** a exposição pode levar à intoxicação aguda ou crônica.



• Riscos físicos:

- **Vibrações:** associadas a distúrbios circulatórios e musculoesqueléticos.
- **Pressões Anormais:** podem causar problemas respiratórios e circulatórios.
- **Calor e Frio Extremos:** condições climáticas extremas afetam a saúde térmica.
- **Ruídos:** exposição prolongada pode resultar em perda auditiva irreversível.



NO ENTANTO, AS ATIVIDADES PROFISSIONAIS SÃO ATUALMENTE **REGULAMENTADAS** POR **NORMAS** QUE AJUDAM A **REDUZIR** OU **ELIMINAR** ESSES **RISCOS**.

DICA

SEGURANÇA E SAÚDE OCUPACIONAL



DOENÇAS RELACIONADAS AO TRABALHO



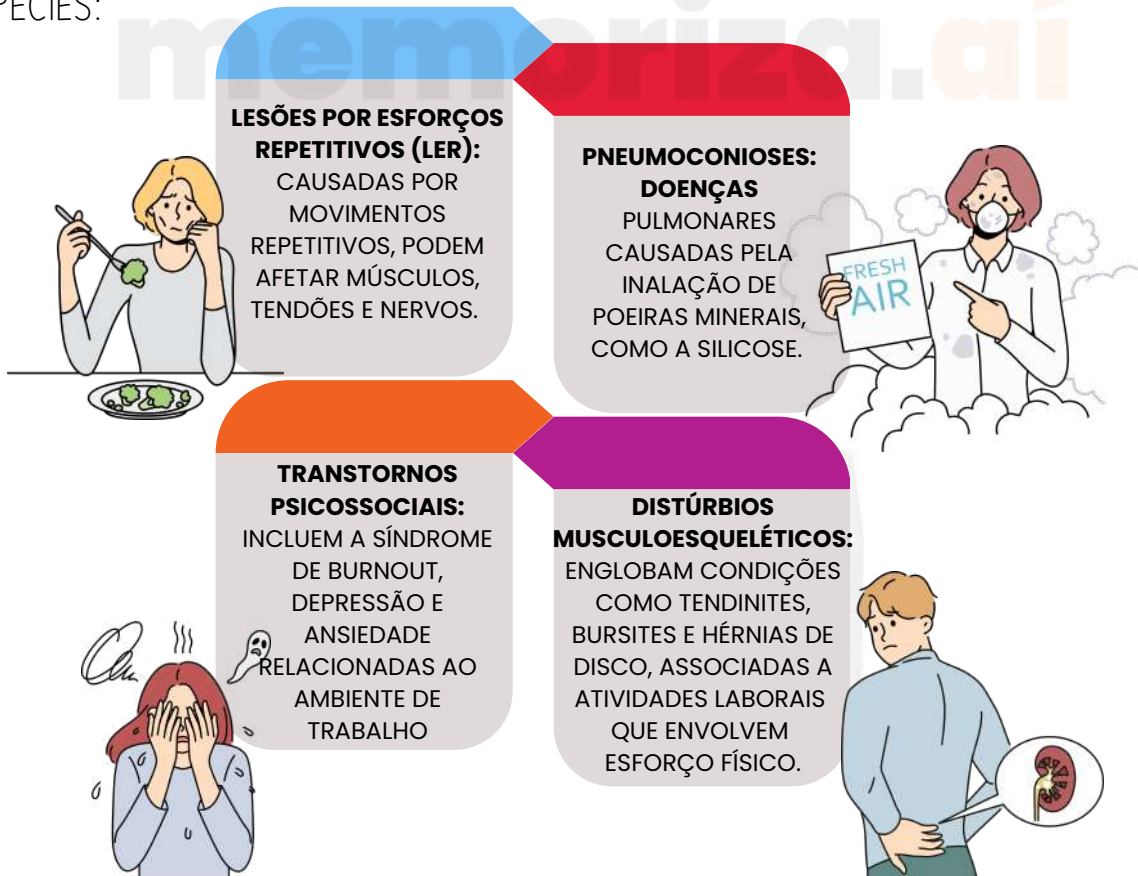
Doenças ocupacionais, também chamadas de doenças relacionadas ao trabalho, são condições de saúde prejudiciais decorrentes da **exposição a riscos** presentes no ambiente de trabalho.



Podem ser **agudas** ou **crônicas** e geralmente estão associadas às **atividades laborais** ou às **condições do local de trabalho**.

Vamos analisar algumas das **principais categorias de doenças ocupacionais** e suas causas respectivas.

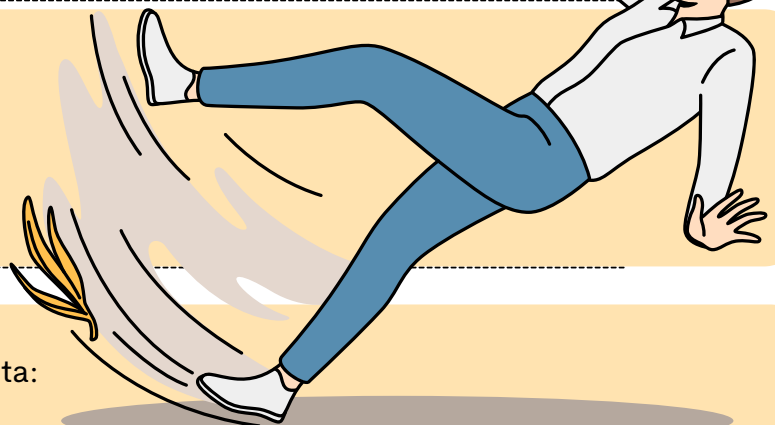
ESPÉCIES:



DICA

SEGURANÇA E SAÚDE OCUPACIONAL

ACIDENTES DO TRABALHO

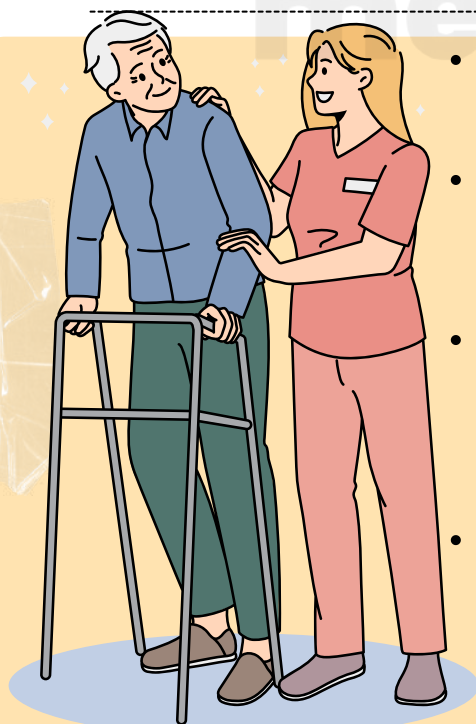


Inicialmente, é essencial responder à pergunta:

O que **constitui um acidente de trabalho** e quando ele **ocorre**?

A principal legislação que aborda esse assunto é a Lei nº 8.213/91. De acordo com o artigo 19 dessa lei, um acidente de trabalho é aquele que **acontece durante o exercício das funções a serviço da empresa**, empregador doméstico, ou pelos segurados mencionados no inciso VII do artigo 11.

Esse acidente resulta em **lesão corporal** ou **perturbação funcional**, levando à **morte, perda** ou **redução temporária** ou **permanente** da **capacidade de trabalhar**. Após compreender como o acidente de trabalho ocorre, é crucial abordar o **processo de confirmação** desse **incidente**.



- A confirmação é realizada por meio de **perícia médica feita pelo INSS**, estabelecendo a **relação** entre o **acidente** e as **atividades do colaborador**.
- Como consequência desse procedimento, o funcionário pode ser **temporariamente afastado** de suas funções devido à incapacidade de realizar suas tarefas diárias.
- Esse afastamento é especialmente necessário quando o acidente resulta em uma significativa e, por vezes, **permanente redução nas habilidades** do colaborador, impossibilitando-o de continuar desempenhando a mesma função.
- A medida de **afastamento temporário** tem como objetivo garantir a **recuperação adequada** do trabalhador, proteger sua saúde, permitir avaliações médicas e implementar medidas necessárias para seu retorno ao trabalho, quando viável.



O ACIDENTE DE TRABALHO AFETA O CÁLCULO DO **FATOR ACIDENTÁRIO DE PREVENÇÃO (FAP) DA EMPRESA**, CONFORME DEFINIDO NO ARTIGO 10 DA LEI Nº 10.666/2003. ESSE FATOR TEM UM IMPACTO DIRETO NAS **CONTRIBUIÇÕES PREVIDENCIÁRIAS** DA EMPRESA, PODENDO **AUMENTAR** OU **DIMINUIR** COM BASE NO **HISTÓRICO DE ACIDENTES**.

CHEGAMOS AO FIM



Parabéns, você acaba de conhecer a nossa amostra para o concurso da **Câmara Municipal de Senador Canedo/GO!**


Esperamos que esta breve demonstração tenha despertado seu interesse e mostrado como nosso material pode ajudá-lo a **conquistar sua** tão sonhada **aprovação**.

Se você deseja se **destacar** frente à concorrência, você precisa **estudar** com o **material do Memoriza.ai**

Agora é com você: **quer ser aprovado** e tomar **posse** no concurso ainda em 2026?

Então...

→ [clique aqui para conhecer o material completo](#)



Professor
Carlos Fagundes
Sócio Fundador do MA

Obstáculo é aquilo que
você vê quando tira os
olhos do seu **propósito**.

→ [Acesse nosso Instagram](#)