

AMOSTRA

PREFEITURA  
MUNICIPAL DE  
PATROCÍNIO/MG

REVISÃO 7X



memoriza.ai

# ★ ★ ★ ★ ★ FALA, FUTURO APROVADO NO CONCURSO DA PREFEITURA MUNICIPAL DE PATROCÍNIO/MG!

Seja muito bem - vindo!

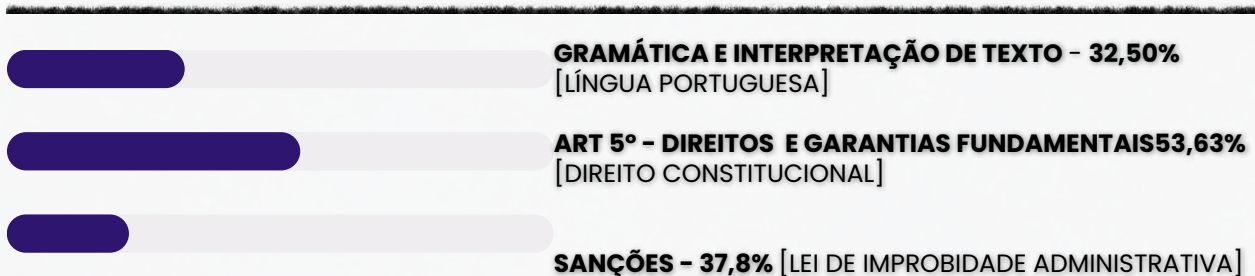
VOCÊ ACABA DE BAIXAR A AMOSTRA DO MEMORIZA.AÍ  
PARA ESTE CONCURSO.

O **Memoriza.aí** é um material que contém **dicas estratégicas** dos assuntos que certamente vão cair na sua prova!

Nossa equipe pedagógica realizou uma **análise** de **mais de 50000 questões** de **concursos anteriores** e identificou os **assuntos chave** que sempre se repetem nas últimas provas.

Por meio dessa **análise** das questões da **banca** e do **concurso** desenvolvemos um **material específico** com **dicas ilustradas** e **gatilhos emocionais** para melhorar sua memorização, de modo que você poderá focar exatamente nos assuntos que serão cobrados na sua prova.

Veja no gráfico abaixo uma breve demonstração dos **temas mais frequentes** das **provas** identificados pela nossa equipe pedagógica:



É como se a gente fizesse todo **trabalho duro** por você e te entregasse o que você precisa. Com isso, **você ganha muito tempo!**

# ENÃO PARA POR AÍ...

*Você ainda terá acesso a bônus exclusivos - quer ver?*

Além do material base para o seu estudo, você terá acesso a **3 bônus exclusivos** que vão **potencializar** o seu **progresso** nos **estudos**. Veja abaixo os bônus:



#### **BÔNUS 1: DO ZERO À APROVAÇÃO**

UM MATERIAL QUE ENSINA A ORGANIZAR SUA JORNADA DE ESTUDO, DO COMEÇO AO FIM, DESDE A DECISÃO DE QUAL CARGO ESCOLHER ATÉ COMO ORGANIZAR SEUS ESTUDOS, CRONOGRAMAS E ESCOLHER AS FERRAMENTAS DE ESTUDO QUE VOCÊ UTILIZARÁ.



#### **BÔNUS 2: GESTÃO DO TEMPO**

O CONTEÚDO SERÁ MINISTRADO POR PÚBLIO ALVES, APROVADO NO TJ-SP, E SERÁ DISPONIBILIZADO EM VÍDEO AULAS, JUNTAMENTE COM MATERIAL DE APOIO E UMA PLANILHA MODELO PARA AJUDAR NA ORGANIZAÇÃO DA SUA ROTINA, AUMENTANDO EM ATÉ 10 VEZES A SUA PRODUTIVIDADE NOS ESTUDOS.



#### **BÔNUS 3: COMO HACKEAR O EDITAL**

SE VOCÊ TEM DIFICULDADE EM ENCONTRAR AS PRINCIPAIS INFORMAÇÕES E ANALISAR OS TÓPICOS MAIS COBRADOS DE UM EDITAL, APRENDERÁ TUDO ISSO NA PRÁTICA, DESVENDANDO TUDO O QUE PRECISA PARA EXTRAIR TODOS OS CÓDIGOS DE EDITAL.

## ESSES BÔNUS SÃO POR TEMPO LIMITADO!

[clique aqui para saber mais!](#)

Veja só o depoimento de um de nossos alunos que foi **APROVADO** recentemente no concurso:

“

Oiii! Boa tarde!

Ana Luiza



Pensei mto antes de vir aqui, mas sei que feedbacks são importantes, e eu não podia deixar de agradecer pelo material. Ano passado comprei o material da EBSE RH de vocês, e fui aprovada em segundo lugar, no HUNIFAP.

Foi o único material que estudei, e por ser de fácil linguagem e bem gráfico (eu sou muuuuito visual), deu mto bom pra mim!

Parabéns pelo trabalho!!

”

Caso tenha qualquer dúvida, você pode entrar em contato conosco enviando seus questionamentos para o suporte:



[contato@memorizaai.com.br](mailto:contato@memorizaai.com.br)

ou



[clique aqui](#) para acionar nosso time via **whatsapp**.

**QUER SER O PRÓXIMO APROVADO?**

[clique aqui e saiba como](#)

## CONTEÚDO PROGRAMÁTICO

Abordamos **todas as disciplinas exigidas** do edital

**NO MATERIAL COMPLETO VOCÊ TERÁ ACESSO AS DISCIPLINAS DE:**



### Agente comunitário de Saúde – ACS

- Língua Portuguesa
- Raciocínio Lógico/Matemática
- Conhecimentos Gerais
- Conhecimentos Informática
- Saúde Pública
- **Conhecimentos específicos**



### Agente de Combate as Endemias

- Língua Portuguesa
- Raciocínio Lógico/Matemática
- Conhecimentos Gerais
- Conhecimentos Informática
- Saúde Pública
- **Conhecimentos específicos**

**CONHEÇA AGORA COMO É O MATERIAL QUE VAI TE AJUDAR NA SUA APROVAÇÃO!**

→ [clique aqui para conhecer o material completo](#)

# CONHECIMENTOS GERAIS (TODOS OS CARGOS)

DICA

SONS, LETRAS, FONEMAS E DÍGRAFOS

Vamos diferenciar cada um deles?

- ✔ **Letras:** As letras são os caracteres gráficos que usamos para representar os sons da fala.
- ✔ **Fonemas:** Os fonemas são os **sons da fala que são distintivos na língua**. Em português, temos vários fonemas vocálicos e consonantais.

Por exemplo, os **fonemas vocálicos incluem** /a/, /e/, /i/, /o/ e /u/, enquanto os fonemas consonantais incluem /b/, /p/, /m/, /t/, /d/, /n/, /k/, /g/, /f/, /v/, /s/, /z/, /ʃ/, /ʒ/, entre outros. **Cada fonema é representado por uma ou mais letras.**

**Sons:** Os sons da fala **são as unidades sonoras que produzimos quando falamos**. Eles correspondem aos fonemas da língua.

Por exemplo, quando dizemos a palavra "casa", os sons /k/, /a/, /s/, e /a/ correspondem aos fonemas que compõem a palavra.

**Dígrafo:** é o encontro de duas letras que representam um único fonema, ou seja, um único som. Também chamado de digrama, há dois tipos de dígrafos: dígrafo consonantal e dígrafo vocálico.

Dígrafos **consonantais:** lh, ch, nh, rr, ss, qu, gu, sc, sç, xc, xs.

Dígrafos **vocálicos:** am, em, im, om, um, an, en, in, on, un.

Na divisão silábica, alguns dígrafos nunca se separam, permanecendo na mesma sílaba. Outros separam-se, ficando em sílabas diferentes.

**Não se separam:** LH, CH, NH, GU, QU

- maravilha (ma-ra-vi-lha)
- chuva (chu-va)
- carinho (ca-ri-nho)
- guindaste (guin-das-te)
- quente (quen-te)

**Separam-se:** RR, SS, SC, SÇ, XC, SX

- carro (car-ro)
- pássaro (pas-sá-ro)
- nascer (nas-cer)
- nasço (nas-ço)
- exceção (ex-ce-ção)
- exsudativo (ex-su-da-ti-vo)



DICA

COLOCAÇÃO PRONOMINAL IV



MESÓCLISE

A **mesóclise** acontece quando o **pronome oblíquo** aparece no meio do verbo, **entrecortando** a **palavra**. O **pronome** **liga-se** ao verbo por meio do **hífen**. A mesóclise pode ocorrer se **duas condições** acontecerem:

- ✓ **Não** houver **justificativa para uso de próclise** (ou seja, não há nenhuma palavra atrativa antes do verbo); e
- ✓ O **verbo estiver conjugado no tempo futuro do modo indicativo** (seja futuro do presente, seja futuro do pretérito).

Observe:

**Informar-lhe-ei** assim que possível.

Nesse caso, a forma verbal **"informarei"** está cortada ao meio pelo pronome **"lhe"**, sendo um **exemplo de mesóclise**. Isso ocorreu pois **não há nenhuma palavra atrativa antes do verbo e porque a conjugação está no tempo futuro do presente do modo indicativo**.

→ **EXEMPLOS DE MESÓCLISE**

- **Consultar-lhe-ei** sobre esse assunto amanhã.
- **Dir-lhe-iam** as novidades se fosse possível.
- **Revelar-nos-ia** os segredos se pudesse.

A mesóclise praticamente **não existe** na linguagem oral e na linguagem escrita informal.

**PORTANTO, SE HOUVER FATORES QUE EXIGEM TANTO A PRÓCLISE QUANTO A MESÓCLISE NA MESMA FRASE, A PRÓCLISE PREVALECERÁ.**

→ **Mesóclise em locuções verbais**

O pronome tende a aparecer entrecortando o primeiro verbo (verbo auxiliar).

Verbo auxiliar + **pronome oblíquo** + verbo auxiliar + verbo principal

*Ter-nos-iam* informado sobre o resultado muito tempo antes, mas não foi possível.

## DICA

### HIPÔNIMOS

Hipônimos são **palavras que têm um relacionamento de inclusão ou hierarquia com outras palavras**. Isso significa que um hipônimo é **uma palavra cujo significado está contido no significado de outra palavra mais geral**, chamada de hiperônimo.

Em outras palavras, um hipônimo é uma subcategoria ou subconjunto de um hiperônimo.



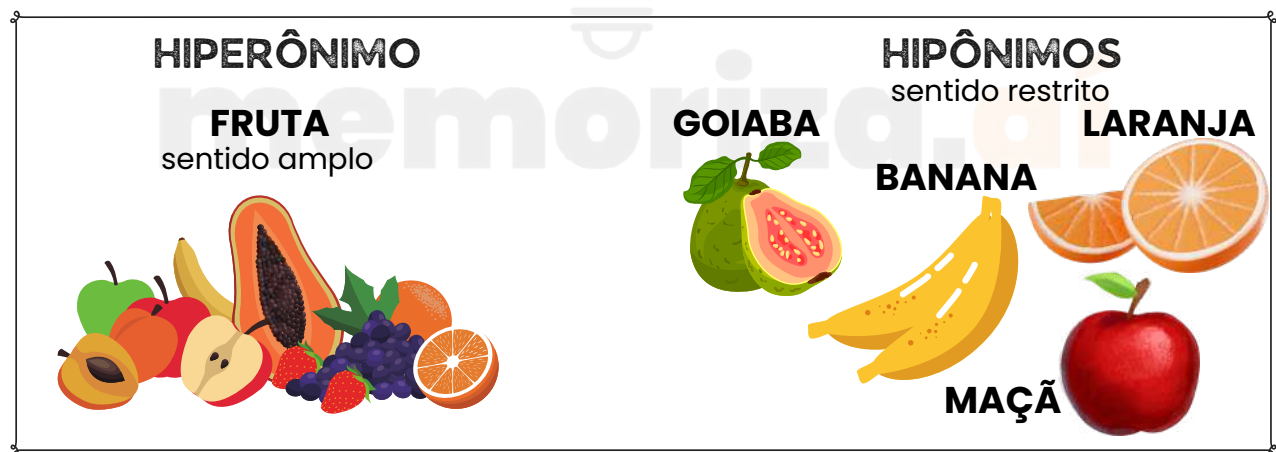
#### alguns exemplos:



*Hiperônimo: Animal - Hipônimos: Cachorro, Gato, Cavalo, Pássaro;*



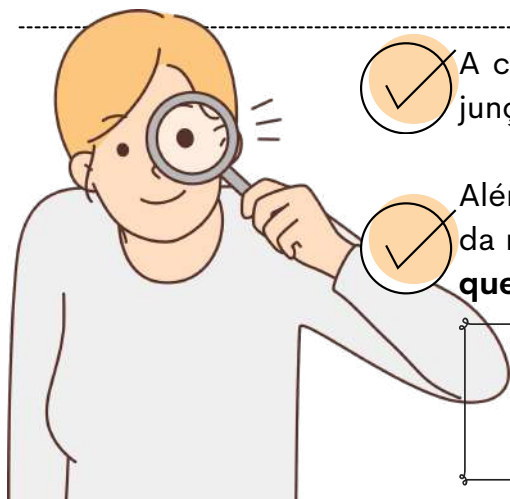
Neste exemplo, **"animal"** é o **hiperônimo** que abrange diversas categorias de animais, e **"cachorro"**, **"gato"**, **"cavalo"** e **"pássaro"** são **hipônimos** que representam subcategorias específicas de animais.



Os hipônimos são uma maneira de organizar e classificar palavras com base em seus relacionamentos semânticos e podem ser úteis para entender como as palavras estão relacionadas e como se encaixam em categorias mais amplas.

## DICA

### CRASE I



A crase é um fenômeno fonético ( ` ) que representa a junção da **preposição "a"** com o **artigo feminino "a"**.



Além disso, pode haver crase também na combinação da mesma **preposição** com **pronomes demonstrativos** que se iniciem com a letra **"a"**.

A crase é indicada graficamente pelo **acento grave ( ` )** sobre a letra **"a"**..

### QUANDO NÃO USAR CRASE?

#### Diante de substantivos masculinos

A crase é a fusão da **preposição a + artigo definido a** (feminino).

Nos masculinos, o artigo é o, formando **"ao"**. **Exemplos:** Joaquim vai **ao** trabalho.

#### Antes de numerais

**Numerais não** recebem crase. **Exemplo:** Encontramos **as oito meninas** que saíram da festa.

**Exceção:** Horas → sempre com crase. **Exemplo:** Nosso encontro foi às oito.

#### Diante de palavra indefinida

Indefinidos como **uma, cada, toda, qualquer, certa** não pedem crase. **Exemplo:** O mercado fica **a uma rua** da minha casa.

**Atenção!** Se **"uma"** indicar hora, **haverá crase:** **Exemplo:** Tomei o remédio à uma da tarde.

#### Diante dos pronomes relativos "que", "quem" e "cuja"

Quando a preposição a precede esses relativos, **não há fusão** → logo, **não há crase**.

**Exemplos:** Esta é a pessoa **a quem** fizeste alusão.

#### Diante de verbos no infinitivo

Verbos no **infinitivo não pedem artigo**, logo não há crase. **Exemplos:** Ficou a ver navios.

#### Diante de pronome pessoal e pronomes de tratamento

Antes de **pronomes pessoais** (você, ele, ela) e de **tratamento** (Vossa Excelência, Vossa Senhora, Vossa Majestade) não se usa crase. **Exemplos** Não disseram **a você** toda a verdade.

#### Nas expressões com repetição da mesma palavra

Expressões formadas por **palavras repetidas com preposição** não levam crase.

**Exemplos:** Frente **a frente**.

#### Diante da palavra casa quando desacompanhada de adjunto

Quando **"casa"** aparece sozinha (sentido de lar), não leva crase.

Só com **adjunto** (ex.: à casa de meus pais) pode haver crase. **Exemplos:** Irei **a casa** logo mais.



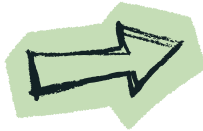
DICA

SISTEMA OPERACIONAL WINDOWS

ARQUIVOS



PRINCIPAIS TIPOS DE ARQUIVOS E EXTENSÕES



Categoria	Descrição	Extensões
Texto e Documentos	Arquivos de escrita e edição	.txt .docx .odt .pdf
Planilhas e Dados	Dados numéricos e tabelas	.xls .xlsx .csv
Imagens	Fotos e gráficos	.jpg .png .gif .bmp
Áudio	Sons e músicas	.mp3 .wav .aac
Programas e Executáveis	Filmes e gravações	.exe .msi .bat
Compactados	Agrupamento de arquivos	.zip .rar .7z

Dica prática:

Para exibir extensões ocultas no Windows →

Explorador de Arquivos → Exibir → Mostrar → Extensões de nomes de arquivos.

Exemplo prático



Você recebe um arquivo chamado "musica.mp3".



Pela extensão .mp3, o Windows sabe que é um **arquivo de áudio** e o abre automaticamente com o **reprodutor de mídia**.



Se fosse "musica.txt", seria aberto no Bloco de Notas.

Exemplo prático

Você baixa um arquivo chamado "planilha" (sem extensão).

O ícone é uma **folha em branco**, e ao clicar, o Windows pergunta com qual programa abrir.

Se você renomear para "planilha.xls", o ícone muda automaticamente e o arquivo passa a abrir no leitor de planilha(excel).

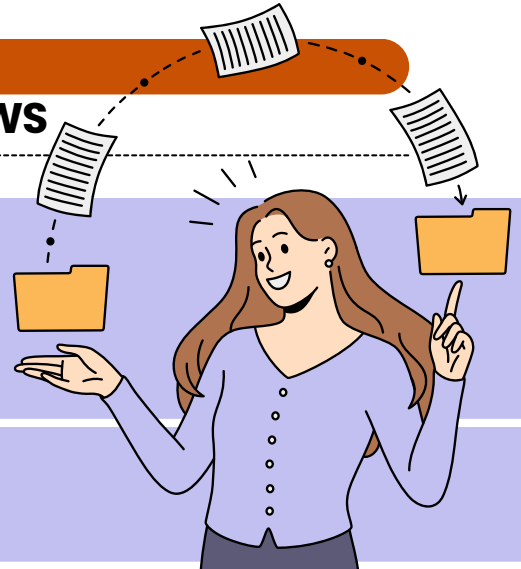
XLS



DICA

SISTEMA OPERACIONAL WINDOWS

GERENCIAMENTO DE ARQUIVOS I



- ✓ O gerenciamento de arquivos é o **conjunto de ações** realizadas para organizar, localizar, mover, copiar, renomear, excluir e classificar arquivos e pastas dentro do sistema operacional.
- ✓ No Windows, essa tarefa é feita principalmente pelo **Explorador de Arquivos**, que oferece recursos visuais e atalhos de teclado para facilitar o trabalho.



atalho







para acessar o Explorador de Arquivos



Já no Windows 11, o Explorador ganhou um design moderno, com menu superior simplificado, ícones coloridos e acesso rápido à nuvem (OneDrive).



não se esqueça desse atalho!

Ação	Caminho / Atalho	Função
 Copiar / Mover	Ctrl + C / Ctrl + X Ctrl V	Duplicar ou mover arquivos e pastas
 Renomear	F2	Alterar nome de arquivo ou pasta
 Excluir permanenten	Delete / Ctrl + Z	Enviar à Lixeira ou desfazer exclusão
 Criar nova pasta	Ctrl + Shift + N	Criar diretório vazio
 Pesquisar arquivos	Campo de busca do Explorador	Localizar por nome, tipo ou data
 Navegar entre pastas	Alt + Seta Esquerda / Direita	Voltar ou avançar na navegação

DICA

CORREIO ELETRÔNICO III

PROTOSCOLOS  
DE E-MAIL I

DIVERSOS PROTOSCOLOS DE E-MAIL SÃO UTILIZADOS PARA ENVIAR, RECEBER E GERENCIAR MENSAGENS ELETRÔNICAS.

vamos conhecer os mais cobrados nas provas?



**SMTP (Simple Mail Transfer Protocol)**

É o protocolo fundamental para o envio de e-mails.

- Uso: Usado para enviar e-mails de um cliente de e-mail ou servidor para um servidor de e-mail de destino.
- Função: Responsável por encaminhar mensagens para o servidor de destino.



**POP3 (Post Office Protocol version 3)**

É adequado para configurações onde você deseja baixar e armazenar e-mails localmente.

- Uso: Protocolo de recebimento de e-mail que permite que os usuários baixem mensagens do servidor de e-mail para seus clientes de e-mail.
- Função: As mensagens são geralmente baixadas e armazenadas localmente, e podem ser removidas do servidor, a menos que configurado de outra forma.



**IMAP (Internet Message Access Protocol)**

É ideal para cenários em que você deseja acessar seus e-mails de diferentes dispositivos sem perder a sincronização.

- Uso: Também é um protocolo de recebimento de e-mail, mas com uma abordagem diferente do POP3.
- Função: As mensagens permanecem no servidor e são sincronizadas com o cliente de e-mail, permitindo que os usuários gerenciem suas mensagens de várias plataformas.

DICA  
EXCEL XI



# FUNÇÃO SOMA

*Você sabe o que é?*

A função "SOMA" no Microsoft Excel é uma das funções mais básicas e úteis. Ela é usada para somar um conjunto de números, permitindo que você adicione rapidamente uma série de valores para obter um total.

REGRA



## SOMA(número1, [número2], ...)

- número1: O primeiro número ou intervalo de células que você deseja somar.
- número2: (Opcional) O segundo número ou intervalo de células que você deseja somar. Você pode fornecer mais números separando-os por vírgulas.



ENTENDA MELHOR COM O EXEMPLO:

**=SOMA(A1:A5)**

- Neste exemplo, a função "SOMA" somará os valores contidos nas células de A1 a A5.

**LEMBRE-SE!**

- É possível fornecer até 255 argumentos para a função "SOMA", tornando-a flexível o suficiente para lidar com uma ampla variedade de cálculos de adição.
- É importante observar que a função "SOMA" no Excel não considerará células que contenham texto ou estejam vazias em seu cálculo.

DICA

CONECTIVOS LÓGICOS III

CONECTIVO "OU EXCLUSIVO" (DISJUNÇÃO EXCLUSIVA)

A disjunção exclusiva é um pouco diferente da disjunção comum, pois **requer que exatamente uma das proposições simples seja verdadeira e a outra seja falsa para que a proposição composta seja verdadeira**. Se ambas as proposições simples forem verdadeiras ou ambas forem falsas, a disjunção exclusiva será falsa.



Na disjunção exclusiva, **não há um valor lógico predominante**. Ela depende da contrariedade entre as proposições simples.

EXEMPLO:

"Ou passarei num concurso ou ganharei um bom salário, mas não ambos"

Ela expressa a ideia de que apenas uma das duas afirmações pode ser verdadeira, mas não ambas ao mesmo tempo. Isso é conhecido como "mútua exclusão" ou "ou exclusivo."

A **proposição composta será verdadeira somente quando uma das partes for verdadeira e a outra for falsa**. Qualquer outra combinação resultará em uma proposição composta falsa.

Esse princípio da mútua exclusão é fundamental na lógica e é usado para expressar situações em que eventos ou condições são incompatíveis entre si. **É uma forma precisa de descrever a ideia de que algo não pode acontecer simultaneamente com outra coisa.**



TABELA VERDADE DA DISJUNÇÃO "EXCLUSIVA OU"  
SERÁ VERDADEIRA QUANDO UMA PROPOSIÇÃO FOR VERDADEIRA E A OUTRA FALSA.

p	q	$p \vee q$
V	V	F
V	F	V
F	V	V
F	F	F

DICA

DIAGRAMAS LÓGICOS III



DIAGRAMA DE VENN-EULER II

na prática

EXEMPLO NA PRÁTICA

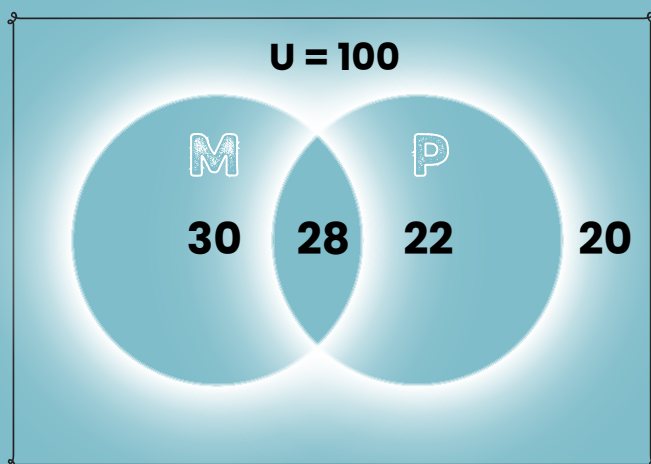
Suponha que foi feita uma pesquisa com 100 pessoas. Dessas pessoas:

- **22** gostam apenas de Português;
- **30** gostam apenas de Matemática;
- **28** gostam tanto de Matemática como Português;
- **20** pessoas não gostam de nenhuma das duas matérias.

Para representar essa situação usando um diagrama de Venn-Euler, primeiro, vamos identificar os conjuntos envolvidos:

- **M**: Conjunto das pessoas que gostam de Matemática.
- **P**: Conjunto das pessoas que gostam de Português.

Agora, podemos usar as informações fornecidas para preencher o diagrama de Venn-Euler:



- **"50 pessoas gostam de Português"**: Isso significa que temos 50 pessoas no conjunto P (Português);
- **"58 pessoas gostam de Matemática"**: Isso significa que temos 58 pessoas no conjunto M (Matemática).

DICA

ANÁLISE COMBINATÓRIA II



PRINCÍPIO DA  
CASA DOS  
POMBOS



O QUE ISSO SIGNIFICA?

- O Princípio da Casa dos Pombos, também conhecido como Teorema de Dirichlet, é uma ferramenta importante para **demonstrar a existência de padrões ou ocorrências em problemas que envolvem a distribuição de objetos em conjuntos.**
- Ele ajuda a destacar a importância da análise de casos em que **a quantidade de objetos excede o número de recipientes ou casas disponíveis.**

O Princípio da Casa dos Pombos afirma o seguinte:

"Se  $n$  objetos são distribuídos em  $m$  recipientes, onde  $n > m$ , então **pelo menos um dos recipientes deve conter mais de um objeto.**"

Em outras palavras, se você tem mais objetos do que recipientes disponíveis para colocá-los, **pelo menos um dos recipientes terá que "abrigar" mais de um objeto.** Isso é semelhante à ideia de que, se você tem mais pombos do que casas, pelo menos uma casa terá mais de um pombo.



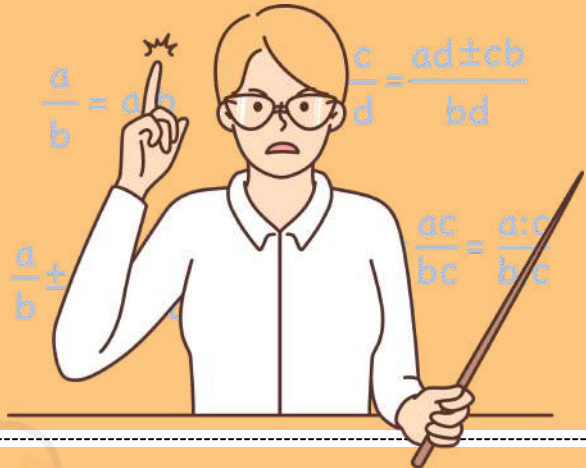
No entanto, é importante **exercer cautela ao tirar conclusões baseadas nesse princípio**, pois é **possível criar questões que podem induzir a confusões em sua aplicação.**

DICA

MATEMÁTICA BÁSICA IV

Na regra de três composta inversa, **algumas grandezas são diretamente proporcionais, enquanto outras são inversamente proporcionais**. Isso significa que, **à medida que uma aumenta, a outra diminui, e vice-versa**.

REGRA DE TRÊS COMPOSTA INVERSA



Julgue o item que se segue, relativo a proporcionalidade, porcentagem e juros.

Considere que uma creche com 250 crianças tenha um estoque de alimentos suficiente para fornecer 4 refeições por dia para cada criança durante 18 dias. Nesse caso, se o número de crianças aumentar para 300 e a quantidade de refeições for reduzida para 3 por dia, então o mesmo estoque de alimentos durará 20 dias.

Gabarito: Certo

COMO FAZEMOS ESSE CÁLCULO?

1 Passo 1 – Calcular o consumo total do estoque original

Temos:

- 250 crianças
- 4 refeições por dia
- 18 dias

O consumo total (em "refeições") será:  $250 \times 4 \times 18$

Vamos calcular:

$$1.250 \times 4 = 1.000$$

$$2.1.000 \times 18 = 18.000$$

- O estoque disponível é equivalente a 18.000 refeições.

2 Passo 2 – Verificar quantos dias duraria para 300 crianças consumindo 3 refeições/dia

Nova situação:

- 300 crianças
- 3 refeições por dia
- duração = x dias

O consumo diário será:  $300 \times 3 = 900$  refeições por dia

Agora usamos o estoque total:  $\frac{18.000}{900} = 20$

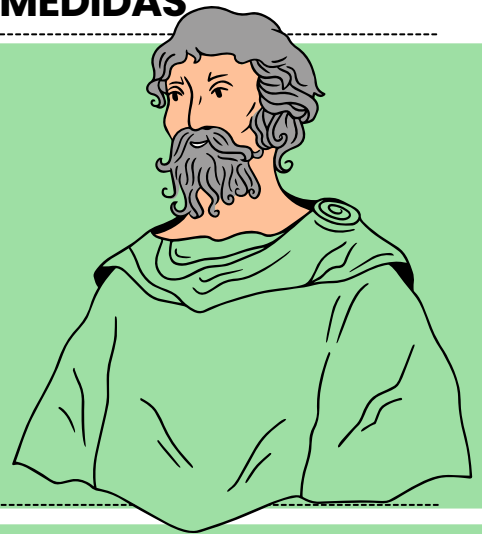
- O estoque duraria **20 dias**.

DICA

SISTEMAS DE UNIDADES DE MEDIDAS

# TEOREMA DE PITÁGORAS

O Teorema de Pitágoras é um dos princípios fundamentais da geometria e **estabelece uma relação importante entre os comprimentos dos lados de um triângulo retângulo.**



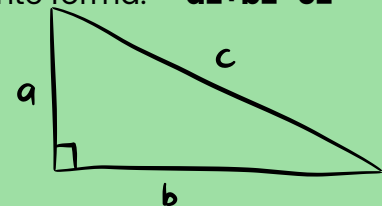
O TEOREMA AFIRMA O SEGUINTE:

Em um triângulo retângulo, **o quadrado da hipotenusa** (o lado oposto ao ângulo reto) **é igual à soma dos quadrados dos outros dois lados.**

Matematicamente, o teorema pode ser expresso da seguinte forma:  **$a^2 + b^2 = c^2$**

Onde:

- **c** é o comprimento da hipotenusa.
- **a** e **b** são os comprimentos dos outros dois lados, chamados de catetos.



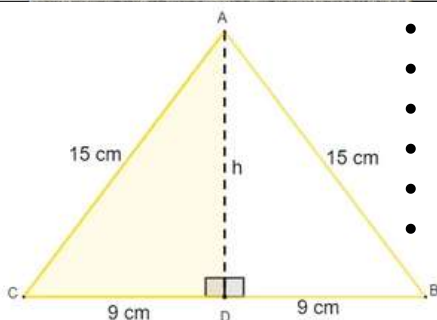
$$a^2 + b^2 = c^2$$



O Teorema de Pitágoras é frequentemente usado para resolver problemas envolvendo triângulos retângulos, **como o cálculo de comprimentos desconhecidos, a verificação da retitude de ângulos e a determinação de medidas em problemas práticos.**

## EXEMPLO DA APLICAÇÃO DE PITÁGORAS

Observe na imagem que estamos lidando com um **triângulo isósceles, cujo comprimento da altura não é conhecido.** No entanto, ao traçarmos a altura no triângulo isósceles, percebemos que ela também é a mediana da base. Ao traçar a altura, a figura é dividida em dois triângulos retângulos.



- $15^2 = 9^2 + h^2$
- $225 = 81 + h^2$
- $225 - 81 = h^2$
- $144 = h^2$
- $h^2 = 144$
- $h = \sqrt{144}$

**$h = 12$**

Conhecendo a altura  $h=12\text{cm}$ , e sabendo que a base mede  $18\text{cm}$ , então agora é possível calcular a área:

$$A = \frac{b \cdot h}{2} \quad A = \frac{18 \cdot 12}{2} \quad A = \frac{216}{2}$$

**$A = 108$**

DICA

LEI N° 8.080/1990 II



OBJETIVOS E ATRIBUIÇÕES SUS

Os objetivos estão relacionados à **promoção, proteção e recuperação da saúde**, bem como à **abordagem ampliada da saúde** que considera os **fatores determinantes e condicionantes**.

QUAIS SÃO ESSES OBJETIVOS?

**Objetivo 1:** Identificar e divulgar os **fatores determinantes da saúde**.

**Objetivo 2:** Formular uma **política econômica e social** que permita ao Estado prover as **ações e serviços de saúde**.

**Objetivo 3:** Assistir as pessoas por meio de **ações de promoção, proteção e recuperação da saúde, com ênfase nas ações preventivas**, embora sejam necessárias ações curativas.

curiosidade!

Q "ações preventivas" X

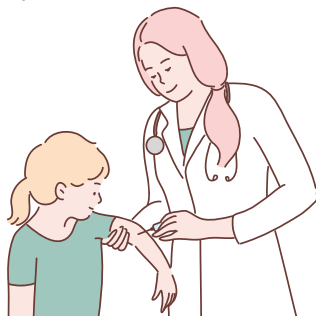
Essas ações têm como objetivo evitar o surgimento de doenças, lesões ou condições de saúde adversas. Elas são implementadas antes que um problema de saúde se desenvolva e visam reduzir fatores de risco ou exposição a situações prejudiciais.



curiosidade!

Q "ações curativas" X

As ações curativas estão relacionadas ao tratamento e à gestão de doenças, lesões ou condições de saúde já estabelecidas. Elas visam restaurar a saúde e aliviar os sintomas.



DICA

LEI N° 8.080/1990 XIII

DO SUBSISTEMA DE ATENDIMENTO E INTERNAÇÃO DOMICILIAR

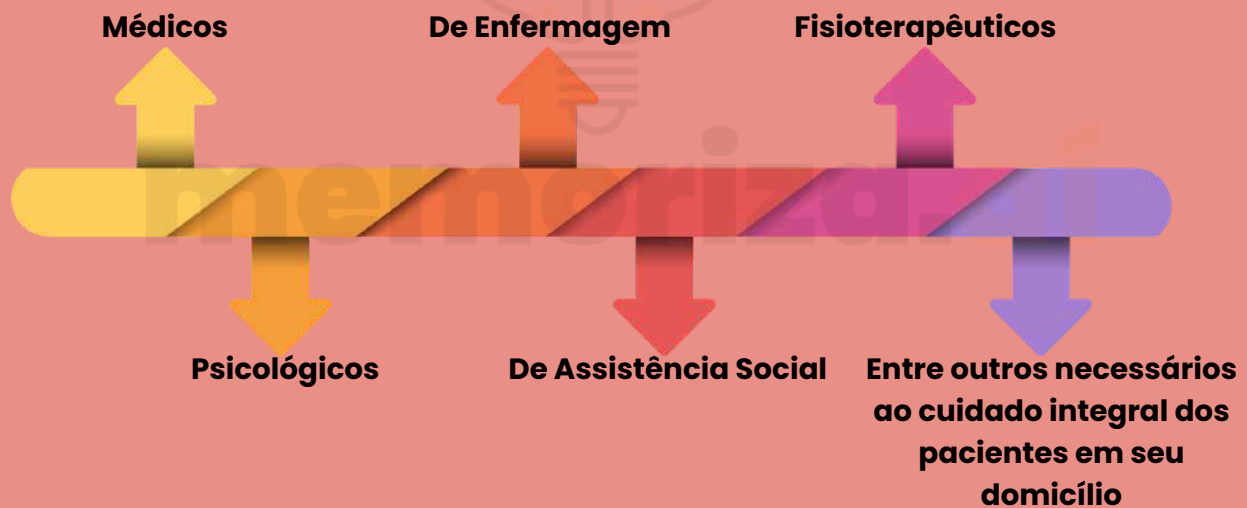
Art. 19-I. No contexto do Sistema Único de Saúde, ficam oficialmente instituídos o **atendimento em domicílio** e a **internação em domicílio**.

O atendimento e a internação domiciliares apenas serão autorizados nos seguintes casos:

- **Mediante prescrição médica.**
- **Com o consentimento explícito do paciente e de sua família.**

COMO ISSO FUNCIONA?

No que diz respeito à **modalidade de assistência em atendimento e internação domiciliares**, são abrangidos principalmente os seguintes procedimentos:



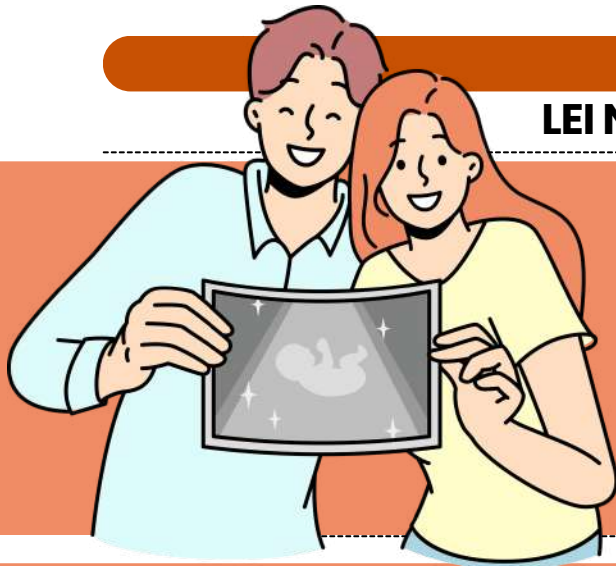
O **atendimento e a internação domiciliares** serão executados da seguinte maneira:

1 POR EQUIPES MULTIDISCIPLINARES

2 QUE ATUARÃO NOS NÍVEIS DA MEDICINA

3 PREVENTIVA, TERAPÊUTICA E REABILITADORA





DICA

LEI N° 8.080/1990 XIII

DO SUBSISTEMA DE  
ACOMPANHAMENTO  
DURANTE O TRABALHO  
DE PARTO, PARTO E  
PÓS-PARTO IMEDIATO



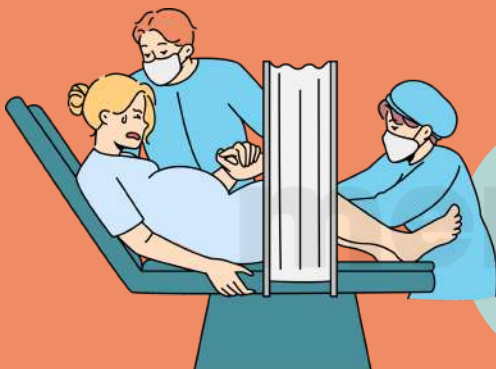
Os serviços de saúde do Sistema Único de Saúde - SUS, seja na rede própria ou conveniada, são obrigados a autorizar a presença de acompanhante junto à gestante durante o parto.

De 1 (um)  
acompanhante  
durante todo  
período de:

Trabalho de  
parto



Parto



Pós-parto  
imediato



COMO ISSO FUNCIONA?

A lei determina que a **parturiente** escolha uma pessoa para acompanhá-la durante o parto.

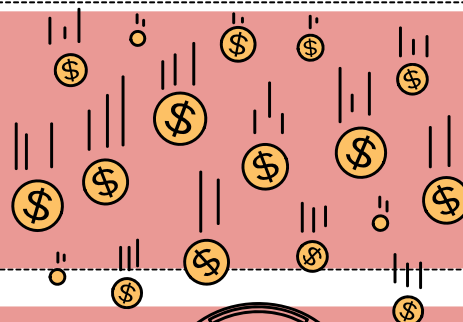
As medidas para garantir o cumprimento dessa lei serão especificadas em um regulamento elaborado pelo órgão competente do Poder Executivo.

Todos os hospitais no país devem manter um aviso visível sobre esse direito.

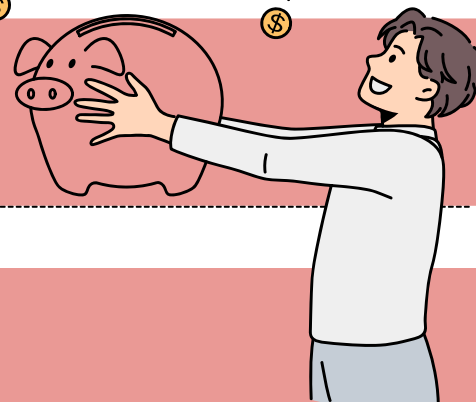
DICA

LEI Nº 8.142/1990 IV

RECURSOS DO FUNDO NACIONAL DE SAÚDE (FNS) I



VAMOS DESCOBRIR COMO OS RECURSOS DO FUNDO NACIONAL DE SAÚDE (FNS) DEVEM SER ALOCADOS?

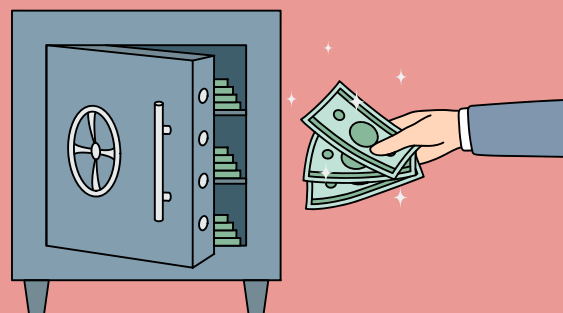


I - **Despesas de custeio e de capital** do Ministério da Saúde, seus órgãos e entidades, tanto da administração direta quanto indireta.

II - **Investimentos previstos na lei orçamentária**, que devem ser de iniciativa do Poder Legislativo e aprovados pelo Congresso Nacional.

III - **Investimentos previstos no Plano Quinquenal do Ministério da Saúde.**

IV - **Cobertura das ações e serviços de saúde** a serem implementados pelos Municípios, Estados e Distrito Federal.



**LEMBRE-SE!**

O Parágrafo único esclarece que os recursos referidos no inciso IV são destinados a investimentos na rede de serviços de saúde, à cobertura assistencial ambulatorial e hospitalar, e a outras ações de saúde.

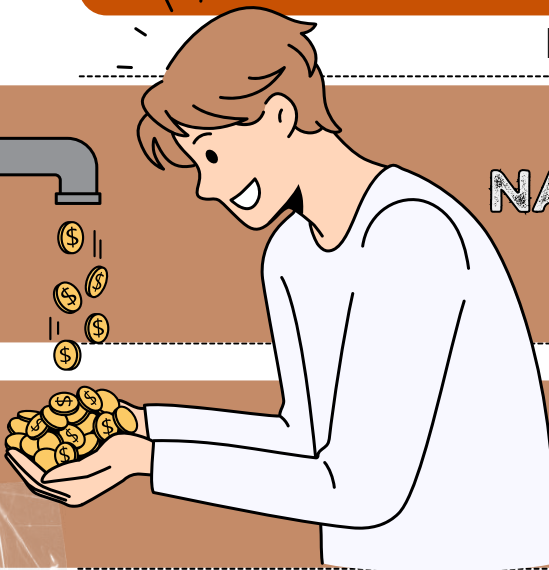
MAS, O QUE ISSO QUER DIZER?

Isso significa que esses recursos são utilizados para financiar a expansão e a melhoria dos serviços de saúde nos níveis municipal, estadual e distrital, bem como para garantir a assistência médica e hospitalar à população.

DICA

LEI Nº 8.142/1990 V

RECURSOS DO FUNDO NACIONAL DE SAÚDE (FNS) II



Pelo menos 70% dos recursos devem ser destinados aos Municípios, e o restante deve ser alocado para os Estados.

70%

PARA QUE MUNICÍPIOS, ESTADOS E O DISTRITO FEDERAL RECEBAM OS RECURSOS MENCIONADOS NA LEI, ELES DEVEM CUMPRIR ESSES REQUISITOS:

- I - **Ter um Fundo de Saúde**, que é uma estrutura financeira específica para a gestão dos recursos da saúde.
- II - **Ter um Conselho de Saúde com uma composição paritária**, de acordo com o Decreto nº 99.438, de 7 de agosto de 1990. Isso significa que o Conselho de Saúde deve ser composto por representantes de diferentes segmentos da sociedade e do governo, de forma equilibrada.
- III - **Possuir um plano de saúde**, que é um documento que estabelece as diretrizes e metas para o setor de saúde em nível municipal ou estadual.
- IV - **Apresentar relatórios de gestão** que permitam o controle, de acordo com o que é estabelecido no § 4º do art. 33 da Lei nº 8.080, de 19 de setembro de 1990.
- V - **Destinar uma contrapartida de recursos para a saúde em seus respectivos orçamentos**, ou seja, investir recursos próprios na área de saúde.
- VI - **Estabelecer uma Comissão de elaboração do Plano de Carreira, Cargos e Salários (PCCS)**, com um **prazo de dois anos para sua implantação**. O PCCS é relevante para a gestão de recursos humanos na área de saúde.



DICA

ATUALIDADES



# GUERRA ISRAEL X IRÃ

## IMPACTOS GEOPOLÍTICOS E ECONÔMICOS

- A **instabilidade afeta o Golfo Pérsico**, região que abriga o **Estreito de Ormuz**, por onde **passa cerca de 20% de todo o petróleo mundial**.
- Preços internacionais do barril de petróleo oscilaram fortemente em 2024, chegando a superar **US\$ 100 após os ataques**.
- O **aumento no preço do petróleo** pressiona a inflação global, afetando diretamente o Brasil (importador de derivados) e outros países emergentes.



## DICA DE PROVA



**Proxy war:** guerra indireta, quando um país usa aliados ou milícias para atacar seu adversário.

**Oriente Médio = petróleo + instabilidade = impacto global na economia.**

**Estreito de Ormuz é ponto-chave:** qualquer bloqueio eleva preços e mexe com a política energética mundial.

Israel e Irã **não têm relações diplomáticas** e se veem como **inimigos existenciais**.

## Memoriza

- x = ataques diretos + guerras indiretas (proxy wars), risco de guerra regional, petróleo e segurança energética no centro da disputa. Oriente Médio instável → **reflexo imediato no preço do petróleo e na economia mundial.**



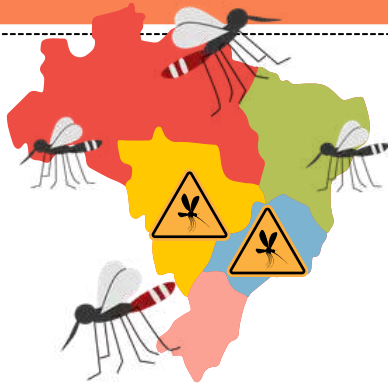


## DICA ATUALIDADES

# EPIDEMIA DA DENGUE



O Brasil ultrapassou a marca de um milhão de casos prováveis de dengue no ano de 2025. O Brasil registrou **1.008 mortes por dengue em 2025**, segundo dados atualizados do painel do Ministério da Saúde.



**São Paulo** lidera o ranking de estados em número absoluto, com 585.902 casos. Em seguida estão Minas Gerais (109.685 casos), Paraná (80.285) e Goiás (46.98 casos). São Paulo mantém ainda o **maior coeficiente de incidência** (1.274 casos para cada 100 mil pessoas). Em seguida aparecem Acre (888), Paraná (679) e Goiás (639).

A CIDADE DE SÃO PAULO VIU UM AUMENTO DE MAIS DE **300% NOS CASOS DE DENGUE EM COMPARAÇÃO COM O MESMO PERÍODO DE 2023**, PASSANDO DE 443 PARA 1.792 CASOS ESTE ANO



- Em 2025, até o dia 05/04, Brasil registrou **queda de 75%** no número de casos e 83% nos óbitos por dengue quando **comparado com o mesmo período no ano anterior**. A redução é resultado das ações coordenadas pelo Ministério da Saúde, em parceria com estados e municípios e a mobilização da população.

- O governo investiu **R\$ 256 milhões em vigilância e prevenção para combater esse cenário**.

- Em 2025, a maior parte dos casos prováveis se concentra na **faixa etária de 20 a 29 anos**, seguida pelos grupos de 30 a 39 anos, de 40 a 49 anos e de 50 a 59 anos.

- As **mulheres concentram 55% dos casos e os homens, 45%**. Brancos, pardos e pretos respondem pela maioria dos casos (50,4%, 31,1% e 4,8%, respectivamente).



DICA

ATUALIDADES

SAÍDA DO BRASIL  
DO MAPA DA  
FOME

Em 28 de julho de 2025, durante a 2ª Cúpula de Sistemas Alimentares da ONU, em Adis Abeba (Etiópia), a FAO/ONU anunciou que o **Brasil saiu do Mapa da Fome**, após reduzir a **insegurança alimentar para menos de 2,5% da população**.

- **Período avaliado:** média trienal 2022/2023/2024.
- **Meta inicial:** atingir o índice até 2026; objetivo alcançado em apenas **dois anos no governo Lula**.
- **Programas decisivos:** Plano Brasil Sem Fome, fortalecimento da alimentação escolar, apoio à agricultura familiar, geração de emprego e renda, ampliação de programas sociais.
- **Histórico:** 1ª saída foi em 2014; retorno ao mapa ocorreu no triênio 2018/2019/2020 devido ao desmonte de políticas sociais.

**IMPACTO:** ATÉ O FIM DE 2023, 24 MILHÕES DE PESSOAS SAÍRAM DA INSEGURANÇA ALIMENTAR GRAVE.

DADOS SOCIOECONÔMICOS:

Pobreza extrema: **4,4%**  
(mínimo histórico).

**Desemprego:** 6,6%  
(menor desde 2012).

**Desigualdade (Índice de Gini):** 0,506 (menor da série histórica).



**Renda per capita domiciliar:**  
R\$ 2.020 (recorde).



**Renda do trabalho dos 10% mais pobres cresceu 10,7%, ritmo 50% maior que o dos 10% mais ricos.**

→ [clique aqui para conhecer o material completo](#)

# AGENTE COMUNITÁRIO DE SAÚDE – ACS

DICA

ESTRATÉGIA SAÚDE DA FAMÍLIA (ESF)



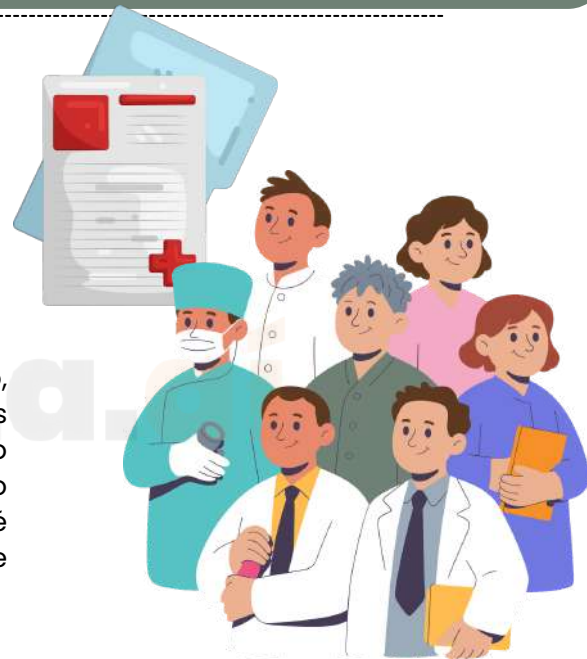
OBJETIVOS E ORGANIZAÇÃO



A Estratégia Saúde da Família é modelo prioritário de organização da Atenção Primária, com foco na territorialização, adscrição de clientela e cuidado contínuo.

É **regra** que a ESF promova a atenção integral, com ênfase na promoção, prevenção, tratamento e reabilitação. Constitui **condição específica** a atuação sobre população adscrita, previamente cadastrada e vinculada à equipe. A organização das ações deve observar planejamento local baseado em diagnóstico territorial.

É **regra** que a equipe seja composta, no mínimo, por médico, enfermeiro, técnico ou auxiliar de enfermagem e agentes comunitários de saúde. Constitui **condição específica** o cumprimento da carga horária estabelecida em normativo do SUS. A ampliação da equipe com outros profissionais é possível, conforme necessidade local e disponibilidade de recursos.



É **regra** que cada equipe atue em território delimitado, com número definido de famílias sob sua responsabilidade. Constitui **condição específica** a atualização periódica do cadastro das famílias, conforme orientação da gestão municipal. O acompanhamento deve ser contínuo e sistemático, priorizando grupos vulneráveis.

NESSE CONTEXTO TERRITORIALIZADO, A ORGANIZAÇÃO DO PROCESSO DE TRABALHO É DETERMINANTE PARA A EFETIVIDADE DAS AÇÕES DA ESF.

Processo de trabalho e acompanhamento

É **regra** que as ações sejam planejadas em reuniões periódicas da equipe, com definição de metas e prioridades. Constitui **condição específica** o registro obrigatório das atividades nos sistemas oficiais de informação em saúde. O descumprimento do planejamento e do registro compromete o monitoramento, a avaliação e o financiamento das ações.





## DICA

### PAPEL E ATRIBUIÇÕES

# AGENTE COMUNITÁRIO DE SAÚDE



#### O QUE PRECISAMOS SABER?

O Agente Comunitário de Saúde (ACS) integra a equipe da Atenção Primária, atuando no território adscrito com foco na promoção, prevenção e vigilância em saúde.

## ATRIBUIÇÕES GERAIS DO ACS

É **regra** que o ACS realize visitas domiciliares periódicas às famílias sob sua responsabilidade. Constitui **condição específica** o cadastro e a atualização regular das informações nos sistemas oficiais definidos pela gestão. A atuação deve ocorrer exclusivamente na área geográfica previamente delimitada.



É **regra** que o ACS identifique situações de risco individual e coletivo durante as visitas. Constitui **condição específica** o encaminhamento imediato à equipe de saúde quando houver agravos ou suspeitas relevantes. A omissão na comunicação caracteriza falha no cumprimento das atribuições funcionais.



## LIMITES DE ATUAÇÃO PROFISSIONAL

É **regra** que o ACS não realize procedimentos privativos de outras categorias profissionais da saúde. Constitui **exceção** apenas as atividades expressamente autorizadas em normativo específico e sob supervisão da equipe. A atuação deve respeitar as competências legais e os protocolos institucionais vigentes.

É **regra** que o ACS mantenha sigilo das informações obtidas no exercício de suas funções. Constitui **condição específica** o registro fidedigno e tempestivo das atividades realizadas. O descumprimento das normas pode gerar responsabilização administrativa, conforme legislação aplicável.





DICA

SAÚDE MENTAL NA ATENÇÃO BÁSICA

# IDENTIFICAÇÃO E ENCAMINHAMENTOS



## O QUE PRECISAMOS SABER?

A Saúde Mental na Atenção Básica envolve identificação precoce de sofrimento psíquico, acompanhamento inicial e encaminhamento adequado na rede de atenção psicossocial.

## IDENTIFICAÇÃO DE SINAIS E SINTOMAS

É **regra** que o profissional observe alterações de humor, comportamento, sono, apetite e vínculo social durante atendimentos e visitas. Constitui **condição específica** a escuta qualificada, sem julgamento, respeitando sigilo e ética profissional. A presença de ideação suicida exige comunicação imediata à equipe e priorização do atendimento.



É **regra** que casos leves sejam acompanhados na própria unidade, com monitoramento periódico. Constitui **condição específica** o encaminhamento imediato quando houver risco iminente à vida ou incapacidade funcional grave. A omissão diante de risco caracteriza falha na assistência.



## CRITÉRIO DISTINTIVO CLÁSSICO EM PROVA

É **regra** que a despesa orçamentária esteja vinculada à execução do orçamento aprovado. Constitui **exceção** a existência de saídas financeiras que não representam nova despesa orçamentária, mas apenas cumprimento de obrigação anterior. O elemento central de distinção é a necessidade – ou não – de autorização na lei orçamentária.



É **regra** que a despesa orçamentária percorra as fases de empenho, liquidação e pagamento. Constitui **condição específica** que a despesa financeira seja registrada apenas na execução financeira e contábil, sem novo empenho. A confusão conceitual pode ensejar erro na classificação contábil e comprometer a fidedignidade das demonstrações públicas.



DICA

PESSOA COM DEFICIÊNCIA,



# ACAMADOS E CUIDADOS DOMICILIARES



O acompanhamento da pessoa com deficiência e do paciente acamado é atribuição da Atenção Básica, com foco em cuidado contínuo, prevenção de complicações e garantia de direitos.

É **regra** que pessoas com deficiência e acamados sejam cadastrados e identificados como grupo prioritário no território. Constitui **condição específica** a atualização periódica das informações clínicas e sociais nos sistemas oficiais. A ausência de cadastro compromete o planejamento das ações e o acesso a benefícios e serviços.



É **regra** orientar familiares e cuidadores quanto à higiene, mudança de decúbito a cada 2 horas e prevenção de lesões por pressão. Constitui **condição específica** a observação de sinais de desidratação, infecção ou agravamento clínico. A identificação de complicações exige comunicação imediata à equipe de saúde.



É **regra** que demandas de reabilitação, assistência social ou fornecimento de insumos sejam formalmente encaminhadas conforme fluxo local. Constitui **condição específica** a articulação com serviços especializados quando houver limitação funcional grave. A atuação deve respeitar protocolos e critérios técnicos definidos pela gestão.

**ASSIM, A EFETIVIDADE DO CUIDADO DOMICILIAR DEPENDE DA INTEGRAÇÃO ENTRE ACOMPANHAMENTO CLÍNICO, SUPORTE FAMILIAR E ARTICULAÇÃO INTERSETORIAL.**

### Registro, monitoramento e responsabilidades

É **regra** que todas as visitas e orientações sejam registradas de forma clara e tempestiva nos instrumentos oficiais. Constitui **condição específica** o acompanhamento periódico conforme grau de dependência do paciente. O descumprimento do registro e da vigilância pode gerar falhas assistenciais e responsabilização administrativa.





**DICA**  
**ALIMENTAÇÃO**



# E NUTRIÇÃO NA COMUNIDADE

## O QUE PRECISAMOS SABER?

Alimentação adequada e saudável é direito social, devendo ser promovida na Atenção Básica com foco na prevenção de agravos e na segurança alimentar.

## PRINCÍPIOS DA ALIMENTAÇÃO SAUDÁVEL

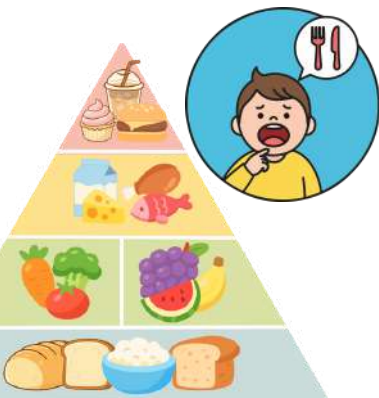
É **regra** orientar a população quanto ao consumo de alimentos in natura ou minimamente processados e à redução de ultraprocessados. Constitui condição específica a adequação da orientação à faixa etária, cultura e condição socioeconômica da família. A promoção alimentar deve ocorrer de forma contínua, individual e coletiva.

É **regra** realizar acompanhamento de peso, altura e cálculo de IMC conforme protocolos da Atenção Básica. Constitui **condição específica** o monitoramento prioritário de gestantes, crianças menores de 5 anos, idosos e pessoas com doenças crônicas. A detecção de desnutrição ou obesidade exige encaminhamento e acompanhamento sistemático.



## SEGURANÇA ALIMENTAR E VULNERABILIDADE SOCIAL

É **regra** identificar situações de insegurança alimentar durante visitas domiciliares e atendimentos. Constitui **condição específica** o encaminhamento à assistência social quando houver risco de privação alimentar. A atuação deve considerar determinantes sociais que impactam o acesso regular a alimentos adequados.



É **regra** desenvolver ações educativas individuais e coletivas, com linguagem acessível e base técnica adequada. Constitui **condição específica** o registro das orientações e acompanhamento periódico dos casos prioritários. A continuidade das ações é essencial para prevenir agravos nutricionais e doenças crônicas associadas.



→ [clique aqui para conhecer o material completo](#)

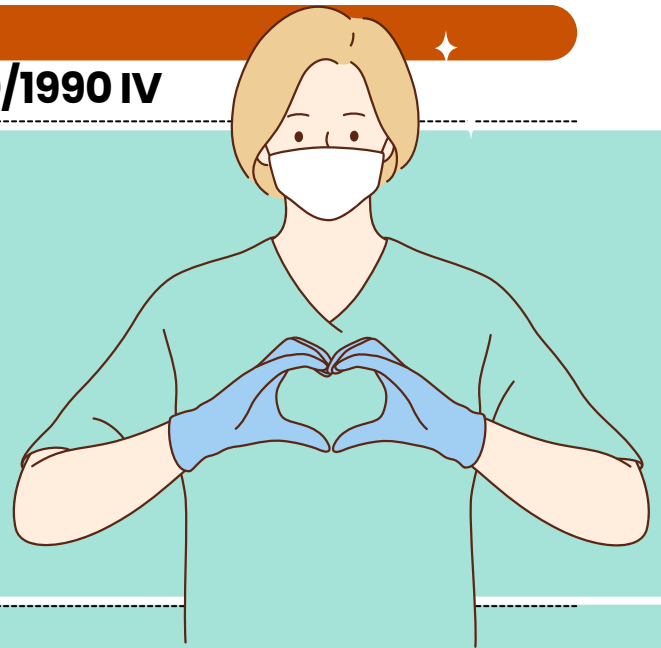
# AGENTE DE COMBATE AS ENDEMIAS

DICA

LEI N° 8.080/1990 IV

VIGILÂNCIA  
EPIDEMIOLÓGICA

A vigilância epidemiológica é um componente essencial da saúde pública que se concentra na **coleta, análise e interpretação de dados relacionados à ocorrência de doenças e agravos em uma população.**

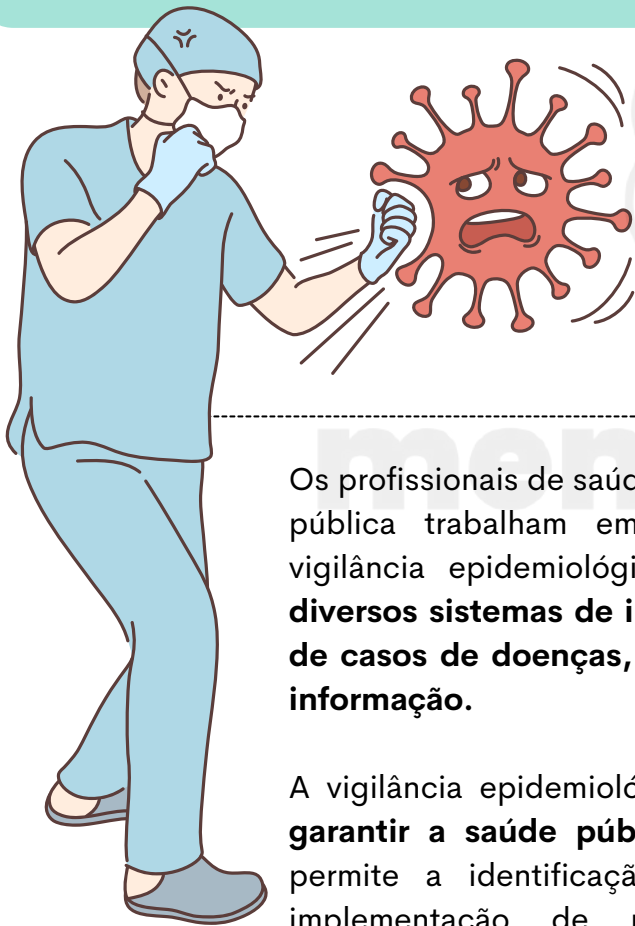


QUAL SEU OBJETIVO?

- Monitorar** a saúde da comunidade;
- Detectar** surtos de doenças;
- Identificar** fatores de risco;
- Recomendar** medidas de prevenção e controle;
- Fornecer** informações para tomada de decisões em saúde pública.

Os profissionais de saúde, epidemiologistas e autoridades de saúde pública trabalham em estreita colaboração para conduzir a vigilância epidemiológica, **coletando e analisando dados de diversos sistemas de informação em saúde, como notificações de casos de doenças, exames laboratoriais e outras fontes de informação.**

A vigilância epidemiológica é uma **ferramenta importante para garantir a saúde pública e a segurança da população**, pois permite a identificação precoce de problemas de saúde, a implementação de medidas de controle eficazes e o acompanhamento de tendências e padrões de doenças.



DICA

EMERGÊNCIAS CLÍNICAS

# MENINGITE: INFLAMAÇÃO DAS MENINGES

A meningite é a **inflamação das meninges**, as membranas que envolvem o cérebro e a medula espinhal. Pode ser causada por diferentes agentes, incluindo **bactérias, vírus, fungos e parasitas**.

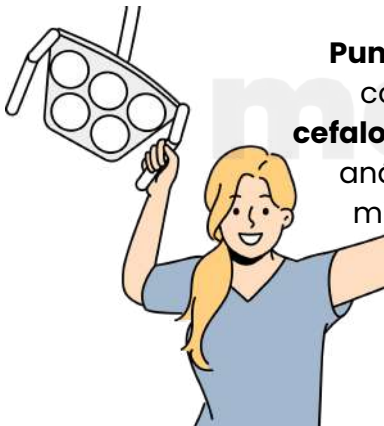
*sinais de alerta!*

A meningite é uma **emergência médica grave** que exige **diagnóstico rápido e tratamento imediato**.

### Sintomas típicos incluem:

- Febre alta (geralmente repentina).
- Dor de cabeça intensa.
- Rigidez no pescoço (dificuldade para mover o pescoço devido à dor).
- Náuseas e vômitos.
- Confusão mental ou alteração do nível de consciência.

## O QUE FAZER AO SUSPEITAR DE MENINGITE?



**Punção lombar:** Para coleta de **líquido cefalorraquidiano (LCR)** e análise de possíveis microorganismos.

**Exames laboratoriais:** Para identificar se a causa é **bacteriana, viral ou fúngica**.

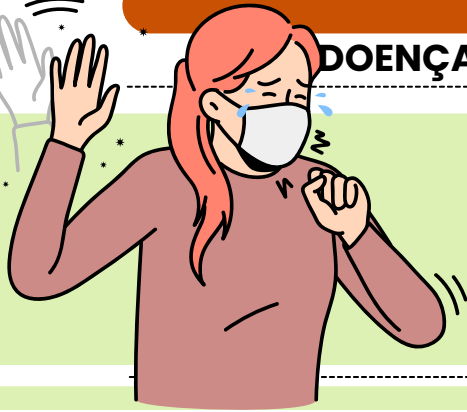


⚠ **Mito!** A meningite **não afeta o parênquima cerebral** (isso ocorre na encefalite). A meningite envolve as **membranas** que revestem o cérebro, não o próprio tecido cerebral.

- O **sinal de Brudzinski** é clássico da **meningite** que consiste no **levantamento involuntário das pernas** em **irritação meníngea** quando levantada a cabeça do paciente.
- O **Sinal de Kernig**, também está relacionado a **meningite**, para pesquisar o sinal de Kernig, com o paciente em decúbito dorsal, o examinador flete a coxa do paciente sobre o quadril em 90° e em seguida procura estender a perna sobre a coxa. Se há **irritação radicular** nota-se contração dos músculos posteriores da coxa que causa dor e impede a conclusão da manobra.

DICA

DOENÇAS INFECCIOSAS E TERAPIA ANTIBIÓTICA



# TUBERCULOSE (TB)



A tuberculose, popularmente conhecida como TB, é uma **doença infecciosa** causada pela **bactéria Mycobacterium tuberculosis**. Ela é especialmente perigosa porque se espalha pelo ar, afetando principalmente os pulmões, mas pode atingir outras partes do corpo, como rins e coluna.

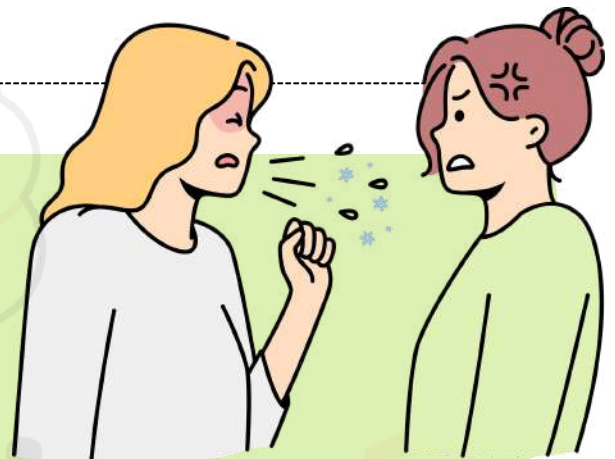


## como é feita a transmissão?

A TRANSMISSÃO OCORRE PELO **AR**, ATRAVÉS DE GOTÍCULAS LIBERADAS QUANDO UMA PESSOA COM TB ATIVA TOSSE, FALA OU ESPIRRA.

## SINTOMAS

- **Tosse persistente** por mais de **três semanas**, podendo ter **sangue**
- **Febre baixa**, especialmente no período noturno
- **Suores** noturnos
- **Perda de peso** acentuada e falta de apetite
- Cansaço e fadiga



## e qual o tratamento?

- **Antibióticos:** Uso de uma combinação de medicamentos (como isoniazida, rifampicina, pirazinamida e etambutol) por um período de seis a nove meses.
- **Monitoramento médico regular** para avaliar a resposta ao tratamento.
- **Conscientização** sobre a importância de não interromper o tratamento, para evitar resistência bacteriana.



Por ser uma **doença lenta**, os sintomas podem passar **despercebidos**, e muitos só procuram ajuda médica quando a infecção já está em **estágio avançado**. Para diagnóstico, são realizados exames como o teste de escarro e a radiografia de tórax.

DICA

DOENÇAS INFECCIOSAS E TERAPIA ANTIBIÓTICA

HEPATITE VIRAL



A hepatite viral é uma **inflamação no fígado** causada por diferentes tipos de vírus, sendo os mais comuns os vírus da **hepatite A, B, C, D e E**.

*como é feita a transmissão?*

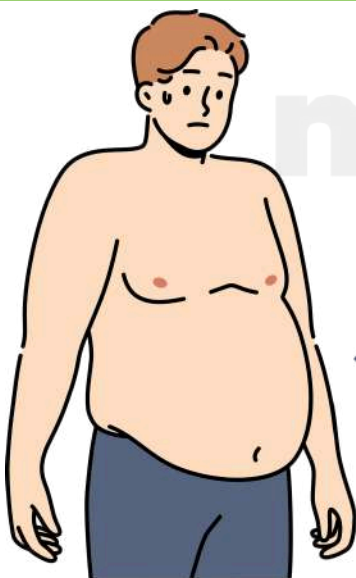
CADA TIPO DE HEPATITE VIRAL POSSUI UMA **FORMA DISTINTA DE TRANSMISSÃO E IMPACTO NO ORGANISMO**, PODENDO SER **AGUDA** (CURTO PRAZO) OU **CRÔNICA** (LONGO PRAZO).

SINTOMAS

- **Fadiga e cansaço** intenso
- **Náusea e vômito**
- **Dor abdominal**, especialmente do lado direito (onde fica o fígado)
- **Icterícia** (pele e olhos amarelados)
- **Urina escura e fezes claras**



*e qual o tratamento?*

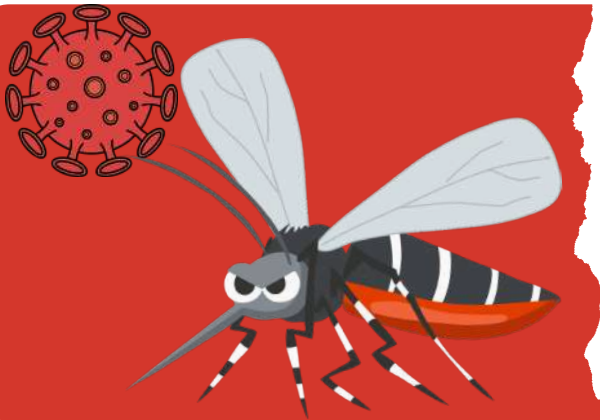


- **Hepatite A e E:** Normalmente, são **autolimitadas** e requerem apenas cuidados para aliviar os **sintomas** e **manter repouso**.
- **Hepatite B e D:** Vacinação para prevenção e antivirais para os casos crônicos, com acompanhamento médico contínuo.
- **Hepatite C:** **Antivirais** específicos, que em muitos casos podem curar a infecção.
- **Monitoramento:** Realizar **exames regulares** para avaliar a função hepática e a evolução da doença.

A hepatite é uma doença que exige atenção especial, pois muitos dos infectados não apresentam **sintomas iniciais** e, sem o **diagnóstico e tratamento corretos**, o fígado pode sofrer danos severos.

DICA

DOENÇAS TRANSMITIDAS POR VETORES



# DENGUE E AEDES AEGYPTI

✓ A dengue é doença viral transmitida pelo mosquito *Aedes aegypti*, sendo agravo de notificação compulsória e prioridade em saúde pública.

É **regra** que a transmissão ocorra pela picada da fêmea infectada do *Aedes aegypti*, principalmente em áreas urbanas. Constitui **condição específica** a presença de água parada limpa como ambiente favorável à oviposição. O ciclo do ovo ao mosquito adulto pode ocorrer em aproximadamente 7 a 10 dias, conforme condições ambientais.

É **regra** considerar caso suspeito todo indivíduo com febre de início súbito associada a dois ou mais sintomas típicos (cefaleia, mialgia, dor retro-orbitária, exantema). Constitui **condição específica** a avaliação imediata de sinais de alarme, como dor abdominal intensa e vômitos persistentes. A suspeita impõe dever de notificação conforme prazo estabelecido pela vigilância epidemiológica.

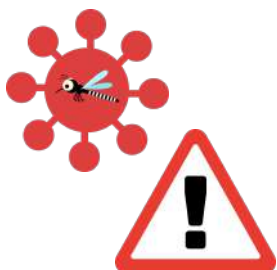


✓ É **regra** eliminar criadouros domiciliares e peridomiciliares, com vistoria periódica no território. Constitui **condição específica** a orientação contínua da população quanto ao armazenamento adequado de água e descarte de resíduos. A atuação deve seguir os protocolos municipais de vigilância e controle vetorial.

**ASSIM, O CONTROLE EFETIVO DA DENGUE DEPENDE DA INTEGRAÇÃO ENTRE VIGILÂNCIA EPIDEMIOLÓGICA, ELIMINAÇÃO DO VETOR E MOBILIZAÇÃO COMUNITÁRIA.**

### Notificação e acompanhamento

É **regra** que casos suspeitos ou confirmados sejam registrados nos sistemas oficiais dentro do prazo definido pela autoridade sanitária. Constitui **condição específica** o monitoramento de casos graves e óbitos com comunicação imediata. O descumprimento da notificação compromete o controle de surtos e a adoção de medidas oportunas de saúde pública.



# CHEGAMOS AO FIM



Parabéns, você acaba de conhecer a nossa amostra para o concurso da **Prefeitura Municipal de Patrocínio/MG!**


Esperamos que esta breve demonstração tenha despertado seu interesse e mostrado como nosso material pode ajudá-lo a **conquistar sua** tão sonhada **aprovação.**

Se você deseja se **destacar** frente à concorrência, você precisa **estudar** com o **material do Memoriza.ai**

Agora é com você: **quer ser aprovado** e tomar **posse** no concurso ainda em 2026?

Então...

→ [clique aqui para conhecer o material completo](#)



Professor  
**Carlos Fagundes**  
Sócio Fundador do MA

**Obstáculo** é aquilo que você vê quando tira os olhos do seu **propósito.**

→ [Acesse nosso Instagram](#)