

AMOSTRA

Secretaria de Estado de Saúde
de Goiás

REVISÃO DE VÉSPERA



memoriza.ai



FALA, FUTURO APROVADO NO CONCURSO DA SES/GO!

Seja muito bem - vindo!

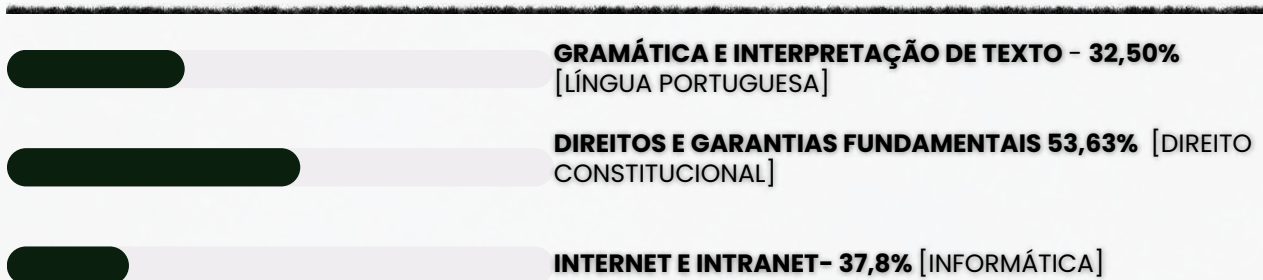
VOCÊ ACABA DE BAIXAR A AMOSTRA DO MEMORIZA.AÍ PARA ESTE CONCURSO.

O **Memoriza.aí** é um material que contém **dicas estratégicas** dos assuntos que certamente vão cair na sua prova!

Nossa equipe pedagógica realizou uma **análise** de **mais de 50000 questões** de **concursos anteriores** e identificou os **assuntos chave** que sempre se repetem nas últimas provas.

Por meio dessa **análise** das questões da **banca** e do **concurso** desenvolvemos um **material específico** com **dicas ilustradas** e **gatilhos emocionais** para melhorar sua memorização, de modo que você poderá focar exatamente nos assuntos que serão cobrados na sua prova.

Veja no gráfico abaixo uma breve demonstração dos **temas mais frequentes** das **provas** identificados pela nossa equipe pedagógica:



É como se a gente fizesse todo **trabalho duro** por você e te entregasse o que você precisa. Com isso, **you ganha muito tempo!**

Veja só o depoimento de um de nossos alunos que foi **APROVADO** recentemente no concurso:

“

Oiii! Boa tarde!

Ana Luiza



Pensei mto antes de vir aqui, mas sei que feedbacks são importantes, e eu não podia deixar de agradecer pelo material. Ano passado comprei o material da EBSEPH de vocês, e fui aprovada em segundo lugar, no HUNIFAP.

Foi o único material que estudei, e por ser de fácil linguagem e bem gráfico (eu sou muuuuito visual), deu mto bom pra mim!


Parabéns pelo trabalho!!

”

Caso tenha qualquer dúvida, você pode entrar em contato conosco enviando seus questionamentos para o suporte:

 contato@memorizaai.com.br

ou

 [clique aqui](#) para acionar nosso time via **whatsapp**.

QUER SER O PRÓXIMO APROVADO?

[clique aqui e saiba como](#)

CONTEÚDO PROGRAMÁTICO – Prefeitura de Gramado

Abordamos **todas as disciplinas exigidas** do edital

NO MATERIAL COMPLETO VOCÊ TERÁ ACESSO AS DISCIPLINAS DE:

- Língua Portuguesa
- Realidade étnica, social, histórica, geográfica, cultural, política e econômica do Estado de Goiás
- Direito Administrativo e Constitucional
- Administração Pública
- Raciocínio Lógico-Matemático
- Informática
- Conhecimentos Específicos do cargo

CONHEÇA AGORA COMO É O MATERIAL QUE VAI TE AJUDAR NA SUA APROVAÇÃO!

→ [clique aqui para conhecer o material completo](#)

TODAS AS CATEGORIAS

DICA

COLOCAÇÃO PRONOMINAL IV



MESÓCLISE

A **mesóclise** acontece quando o **pronome oblíquo aparece no meio do verbo, entrecortando a palavra**. O **pronome liga-se ao verbo por meio do hífen**. A mesóclise pode ocorrer se **duas condições acontecerem**:

- ✓ **Não** houver **justificativa para uso de próclise** (ou seja, não há nenhuma palavra atrativa antes do verbo); e
- ✓ O **verbo estiver conjugado no tempo futuro do modo indicativo** (seja futuro do presente, seja futuro do pretérito).

Observe:

Informar-lhe-ei assim que possível.

Nesse caso, a forma verbal "**informarei**" está cortada ao meio pelo pronome "**lhe**", sendo um **exemplo de mesóclise**. Isso ocorreu pois **não há nenhuma palavra atrativa antes do verbo e porque a conjugação está no tempo futuro do presente do modo indicativo**.

→ **EXEMPLOS DE MESÓCLISE**

- **Consultar-lhe-ei** sobre esse assunto amanhã.
- **Dir-lhe-iam** as novidades se fosse possível.
- **Revelar-nos-ia** os segredos se pudesse.

A mesóclise praticamente **não existe** na linguagem oral e na linguagem escrita informal.

PORTANTO, SE HOUVER FATORES QUE EXIGEM TANTO A PRÓCLISE QUANTO A MESÓCLISE NA MESMA FRASE, A PRÓCLISE PREVALECERÁ.

→ **Mesóclise em locuções verbais**

O pronome tende a aparecer entrecortando o primeiro verbo (verbo auxiliar).

Verbo auxiliar + **pronome oblíquo** + verbo auxiliar + verbo principal

Ter-nos-iam informado sobre o resultado muito tempo antes, mas não foi possível.

DICA

CONCORDÂNCIA VERBAL II

TIPOS DE SUJEITO



1

SUJEITO SIMPLES

Ocorre quando há apenas um núcleo (uma palavra principal) representando o sujeito.

Exemplo: O vizinho está chamando.

Aqui, "vizinho" é o núcleo do sujeito.

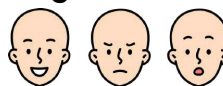
2

SUJEITO COMPOSTO

Acontece quando o sujeito tem **dois ou mais núcleos ligados entre si**.

Exemplo: Minha mãe e meu irmão amam chocolate.

Os núcleos do sujeito são "mãe" e "irmão".



3

SUJEITO OCULTO (OU DESINENCIAL)

O **sujeito não aparece escrito na frase, mas pode ser identificado**:

- pelo **contexto** (quem está falando ou sobre quem se fala);
- ou pela **desinência verbal** (a terminação do verbo).

Exemplo: Estamos muito felizes com a novidade.

O verbo "estamos" indica que o sujeito é "nós".



4

SUJEITO DETERMINADO

É aquele que pode ser **identificado de alguma forma**.

Engloba os sujeitos **simples, compostos e ocultos**.

Exemplo: Carla disse que vai viajar.

O sujeito é "Carla", facilmente reconhecido.

5

SUJEITO INDETERMINADO

Quando **não conseguimos identificar o sujeito**, nem pelo **contexto** e nem pela **forma verbal**.

Geralmente aparece com:

- verbo na **3ª pessoa do singular + "se"** (índice de indeterminação);
- ou **verbo na 3ª pessoa do plural**, sem que se saiba **quem praticou a ação**.

Exemplo: Vive-se bem aqui. (Não sabemos quem vive).

6

SUJEITO INEXISTENTE

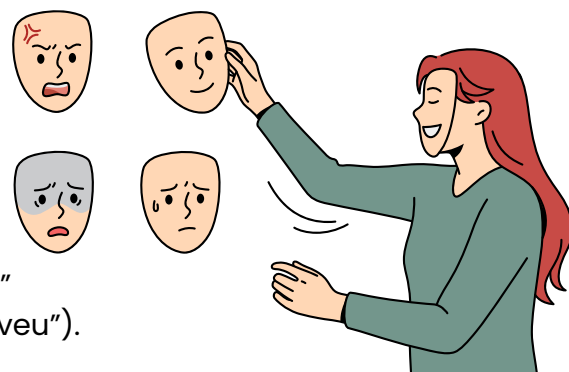
Também chamado de **oração sem sujeito**.

Ocorre com **verbos impessoais**, que **não têm sujeito**.

Principais casos:

- **Fenômenos da natureza:** chover, nevar, trovejar...
- **Tempo decorrido:** "Faz dois anos...", "Eram três horas..."
- **Verbo haver no sentido de existir:** "Há muitas dúvidas."

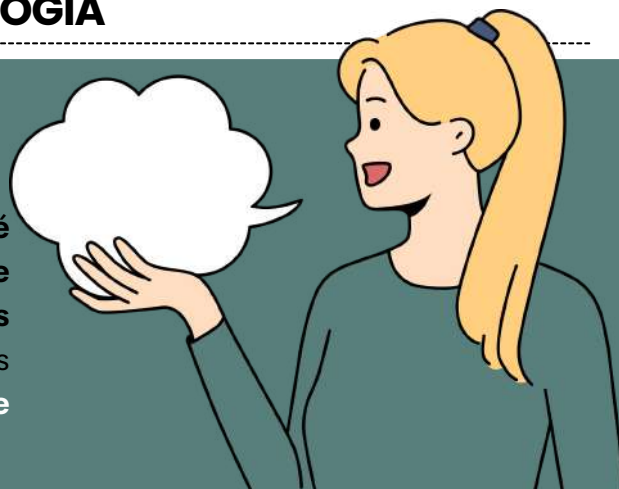
Exemplo: Choveu a semana toda. (Não existe "quem choveu").



DICA

TAUTOLOGIA

Uma tautologia é uma **expressão lógica que é sempre verdadeira, independentemente dos valores de verdade das proposições individuais que a compõem**. Em outras palavras, uma tautologia é uma **afirmação que é verdadeira em todas as circunstâncias**.



COMO FAÇO PARA RECONHECER UMA TAUTOLOGIA?

- Suponhamos que você tenha uma proposição composta, que chamaremos de P, e deseja determinar se ela é uma tautologia.

Passo 1: Liste todas as possíveis combinações de valores verdadeiros (V) e falsos (F) para as proposições simples que compõem P. Se você tiver n proposições simples, haverá 2^n combinações possíveis.

Passo 2: Para cada combinação, avalie a proposição composta P e determine seu valor lógico (V ou F).

Passo 3: Analise a última coluna da tabela-verdade. **Se todos os valores lógicos nessa coluna forem verdadeiros (V), então a proposição composta é uma tautologia.**

Vamos considerar a proposição composta:

- $P = (A \vee \neg A)$

Aqui, estamos usando o *conectivo de disjunção (OU)* e o *conectivo de negação (NÃO)*.

EXEMPLO DE TABELA-VERDADE COM UMA TAUTOLOGIA

A	$\neg A$	$A \vee \neg A$
V	F	V
F	V	V

Nesta tabela-verdade, temos duas colunas representando os valores de A e $\neg A$ (negação de A), e a terceira coluna representa a proposição composta $(A \vee \neg A)$.

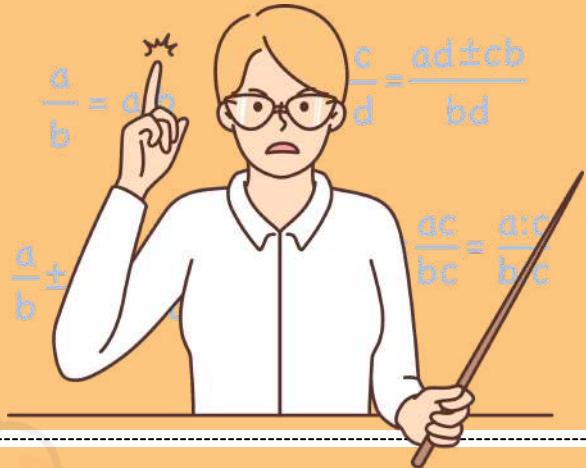
Observamos que, independentemente dos valores de verdade de A, a proposição $A \vee \neg A$ é sempre verdadeira (V). Isso **torna essa proposição uma tautologia, pois ela é verdadeira em todas as combinações possíveis de valores de A**.

DICA

MATEMÁTICA BÁSICA IV

Na regra de três composta inversa, **algumas grandezas são diretamente proporcionais, enquanto outras são inversamente proporcionais**. Isso significa que, **à medida que uma aumenta, a outra diminui, e vice-versa**.

REGRA DE TRÊS COMPOSTA INVERSA



Julgue o item que se segue, relativo a proporcionalidade, porcentagem e juros.

Considere que uma creche com 250 crianças tenha um estoque de alimentos suficiente para fornecer 4 refeições por dia para cada criança durante 18 dias. Nesse caso, se o número de crianças aumentar para 300 e a quantidade de refeições for reduzida para 3 por dia, então o mesmo estoque de alimentos durará 20 dias.

Gabarito: Certo

COMO FAZEMOS ESSE CÁLCULO?

1 Passo 1 – Calcular o consumo total do estoque original

Temos:

- 250 crianças
- 4 refeições por dia
- 18 dias

O consumo total (em "refeições") será: $250 \times 4 \times 18$

Vamos calcular:

$$1.250 \times 4 = 1.000$$

$$2.1.000 \times 18 = 18.000$$

- O estoque disponível é equivalente a 18.000 refeições.

2 Passo 2 – Verificar quantos dias duraria para 300 crianças consumindo 3 refeições/dia

Nova situação:

- 300 crianças
- 3 refeições por dia
- duração = x dias

O consumo diário será: $300 \times 3 = 900$ refeições por dia

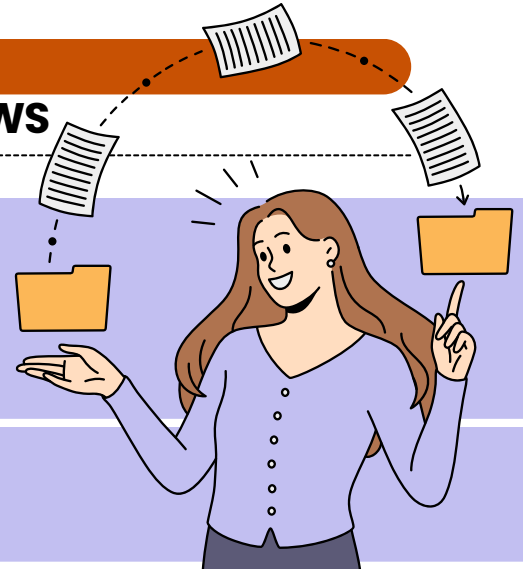
Agora usamos o estoque total: $\frac{18.000}{900} = 20$

- O estoque duraria **20 dias**.

DICA

SISTEMA OPERACIONAL WINDOWS

GERENCIAMENTO DE ARQUIVOS I



- ✓ O gerenciamento de arquivos é o **conjunto de ações** realizadas para organizar, localizar, mover, copiar, renomear, excluir e classificar arquivos e pastas dentro do sistema operacional.
- ✓ No Windows, essa tarefa é feita principalmente pelo **Explorador de Arquivos**, que oferece recursos visuais e atalhos de teclado para facilitar o trabalho.



atalho







para acessar o Explorador de Arquivos



Já no Windows 11, o Explorador ganhou um design moderno, com menu superior simplificado, ícones coloridos e acesso rápido à nuvem (OneDrive).



não se esqueça desse atalho!

Ação	Caminho / Atalho	Função
 Copiar / Mover	Ctrl + C / Ctrl + X Ctrl V	Duplicar ou mover arquivos e pastas
 Renomear	F2	Alterar nome de arquivo ou pasta
 Excluir permanenten	Delete / Ctrl + Z	Enviar à Lixeira ou desfazer exclusão
 Criar nova pasta	Ctrl + Shift + N	Criar diretório vazio
 Pesquisar arquivos	Campo de busca do Explorador	Localizar por nome, tipo ou data
 Navegar entre pastas	Alt + Seta Esquerda / Direita	Voltar ou avançar na navegação

DICA
MALWARES III



VÍRUS



Um vírus é um tipo de **malware** que **gruda em um programa** ou **arquivo hospedeiro** e só age quando esse **arquivo é executado**.

Como ele se espalha?
O objetivo principal do vírus é se **replicar** — ou seja, **criar cópias de si mesmo para infectar outros arquivos** e, assim, alcançar mais computadores.

Mas existe um detalhe importante:

Ele **não se espalha sozinho**.

Depende sempre da **execução do arquivo ou programa** onde está escondido.

O que um vírus pode fazer no sistema?
Depois de **ativado**, ele pode causar vários problemas, como:

- Mostrar mensagens indesejadas
- Deixar o sistema lento
- Apagar arquivos
- Danificar dados importantes
- Causar falhas graves no computador

COMPOSIÇÃO DO VÍRUS

INFECÇÃO	ATIVAÇÃO	CARGA ÚTIL
porta de entrada que o vírus utiliza para entrar em um sistema e começar a sua disseminação	evento ou condição específica que ativa a carga útil de um malware, vírus ou outro tipo de código malicioso.	ações específicas que ele executa uma vez que foi ativado, seja por meio da execução do programa hospedeiro ou através do acionamento de um gatilho.



DICA

LEI N° 8.080/1990 XIII

DO SUBSISTEMA DE ATENDIMENTO E INTERNAÇÃO DOMICILIAR

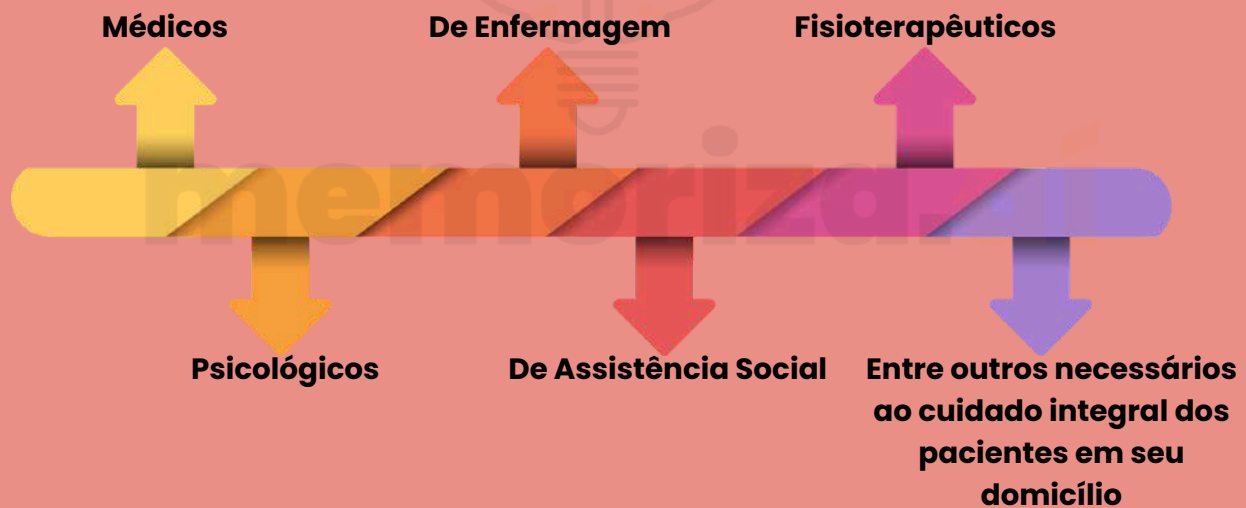
Art. 19-I. No contexto do Sistema Único de Saúde, ficam oficialmente instituídos o **atendimento em domicílio** e a **internação em domicílio**.

O atendimento e a internação domiciliares apenas serão autorizados nos seguintes casos:

- **Mediante prescrição médica.**
- **Com o consentimento explícito do paciente e de sua família.**

COMO ISSO FUNCIONA?

No que diz respeito à **modalidade de assistência em atendimento e internação domiciliares**, são abrangidos principalmente os seguintes procedimentos:



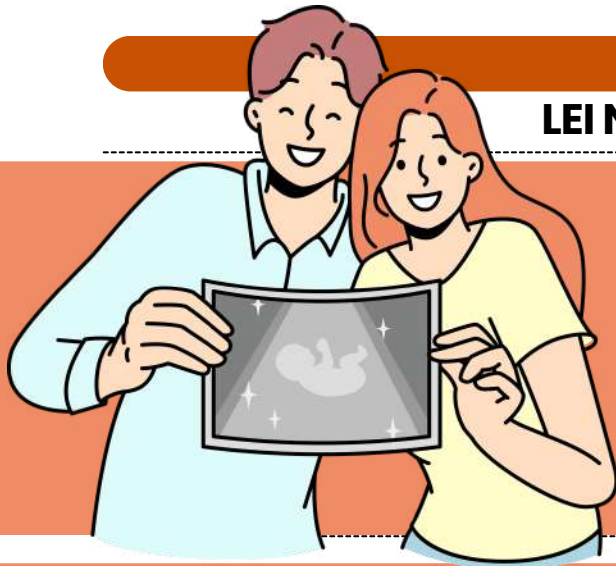
O **atendimento e a internação domiciliares** serão executados da seguinte maneira:

1 POR EQUIPES MULTIDISCIPLINARES

2 QUE ATUARÃO NOS NÍVEIS DA MEDICINA

3 PREVENTIVA, TERAPÊUTICA E REABILITADORA





DICA

LEI N° 8.080/1990 XIII

DO SUBSISTEMA DE
ACOMPANHAMENTO
DURANTE O TRABALHO
DE PARTO, PARTO E
PÓS-PARTO IMEDIATO



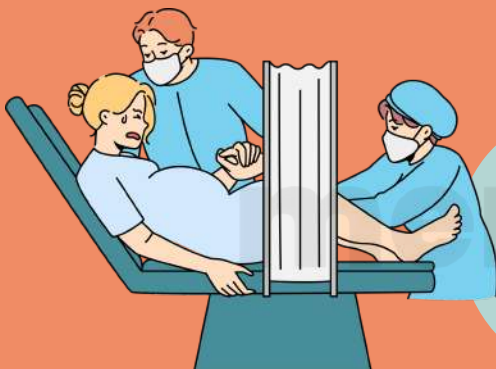
Os serviços de saúde do Sistema Único de Saúde - SUS, seja na rede própria ou conveniada, são obrigados a autorizar a presença de acompanhante junto à gestante durante o parto.

De 1 (um)
acompanhante
durante todo
período de:

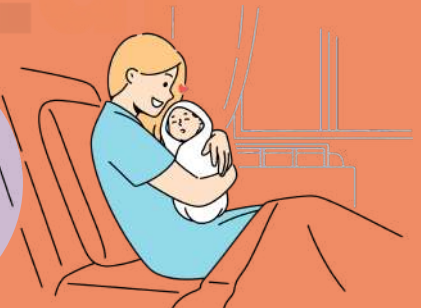
Trabalho de
parto



Parto



Pós-parto
imediato



COMO ISSO FUNCIONA?

A lei determina que a **parturiente** escolha uma pessoa para acompanhá-la durante o parto.

As medidas para garantir o cumprimento dessa lei serão especificadas em um **regulamento elaborado pelo órgão competente do Poder Executivo**.

Todos os hospitais no país **devem manter um aviso visível sobre esse direito**.

DICA

ADMINISTRAÇÃO PÚBLICA II



A organização administrativa refere-se à **estruturação e ao funcionamento das entidades e órgãos que compõem a administração pública** em todos os níveis (federal, estadual, municipal).

A organização administrativa busca estabelecer uma **divisão de responsabilidades, funções e competências** de forma a garantir a eficiência, eficácia e legalidade na prestação de serviços públicos e na execução das políticas governamentais.

ADMINISTRAÇÃO DIRETA



A administração direta é composta **pelos órgãos e entidades que fazem parte da estrutura central do governo ou da administração centralizada**. Isso inclui os **ministérios, secretarias de estado, departamentos e repartições públicas**. Esses órgãos **estão diretamente subordinados ao Poder Executivo**, geralmente representado pelo presidente, governador ou prefeito, dependendo do nível de governo.

A administração **direta possui uma relação mais próxima com o chefe do poder executivo e é responsável pela execução direta das atividades e serviços públicos**. Ela é mais flexível em termos de gestão, pois as decisões são tomadas de forma mais centralizada e ágil.

ADMINISTRAÇÃO INDIRETA



A administração indireta é **composta por entidades que possuem personalidade jurídica própria e atuam de forma autônoma**, embora vinculadas ao Estado. Essas entidades foram criadas para descentralizar a execução de determinados serviços públicos, permitindo uma gestão mais especializada e flexível. A administração indireta é, muitas vezes, **utilizada para setores que exigem uma abordagem mais empresarial ou técnica**.

Em resumo, lembre-se das **principais diferenças**:

A **administração pública direta** é constituída pelos **órgãos diretamente subordinados** ao chefe do poder executivo



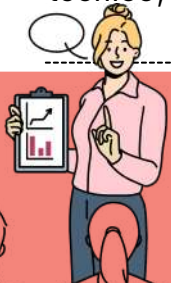
Enquanto a **administração pública indireta** envolve **entidades com personalidade jurídica própria** que atuam de forma descentralizada e mais especializada.

DICA

FUNDAMENTOS DA ORGANIZAÇÃO BUROCRÁTICA, TEORIAS CLÁSSICAS

ORGANIZAÇÃO LINHA-STAFF

A Organização Linha-Staff surge para resolver as **limitações** da **estrutura linear**. Ela mantém a hierarquia, mas acrescenta órgãos de apoio técnico, chamados de "**staff**".



Você ainda tem uma **linha de chefia** (como na padaria do exemplo anterior), mas agora existe também uma **equipe de especialistas** (o staff) que ajuda os chefes a tomar decisões melhores.

Esses especialistas não mandam diretamente nos funcionários, mas aconselham os gestores com base em conhecimento técnico.

CARACTERÍSTICAS PRINCIPAIS:

- **Mantém a hierarquia linear:** cada pessoa ainda tem um único chefe direto.
- **Inclui órgãos de apoio (staff):** consultores, analistas e especialistas que ajudam nas decisões.
- **Autoridade funcional:** o staff pode orientar sobre temas técnicos, mas não manda diretamente nos outros setores.
- **Separação entre execução e apoio:** os órgãos de linha executam; os órgãos de staff orientam.

EXEMPLO PRÁTICO:

- Pense agora numa grande rede de padarias. O gerente ainda cuida da equipe, mas ele conta com ajuda do setor de RH, do contador, do engenheiro de alimentos e do setor jurídico.
- Esses setores não mandam na operação, mas aconselham os gestores sobre leis, finanças, qualidade, processos, etc.

VANTAGENS:

- Ajuda técnica especializada: os gestores tomam decisões mais embasadas.
- Mantém a disciplina e a hierarquia.
- Melhora a qualidade das decisões.
- Permite inovação sem perder o controle.

DESVANTAGENS:

- Conflito entre linha e staff: o gestor pode não seguir o conselho técnico, gerando atritos.
- Dificuldade de equilíbrio: nem sempre está claro até onde vai o poder de cada um.
- Pode gerar burocracia e confusão, se não for bem implantada.



DICA

REMÉDIOS CONSTITUCIONAIS – PARTE V

LXXI - conceder-se-á mandado de injunção sempre que a falta de norma regulamentadora torne inviável o exercício dos direitos e liberdades constitucionais e das prerrogativas inerentes à nacionalidade, à soberania e à cidadania;

Previsão constitucional: Art. 5º, LXXI, CF.

MANDADO DE INJUNÇÃO

O que, afinal é injunção?

O mandado de injunção é uma ordem para criar uma lei que aplique os direitos contidos na Constituição. Esse remédio constitucional pretende suprir a falta de uma lei que garanta o exercício dos direitos e liberdades constitucionais e das garantias relativas à nacionalidade.

Isso se deve ao fato de que, quando uma lei infraconstitucional (lei de menor força que a Constituição) não é editada ou complementada, o exercício desses direitos pode ser limitado ou mesmo impedido na pratica.

exemplo prático de como funciona o mandando de injução

A Constituição Federal, por exemplo, assegura o direito à educação. No entanto, este direito é concretizado e posto em prática através da Lei de Diretrizes e Bases da Educação (LDB). Logo, é por meio da LDB que o direito à educação prometido em nossa Constituição é cumprido.



Se a LDB não existisse e o direito à educação não fosse implementado, seria possível solicitar um mandado de injunção para que, por meio de uma notificação do Poder Judiciário, o Poder Legislativo pudesse deixar de se omitir e criar uma lei que cumprisse a promessa constitucional.

DICA

ADMINISTRAÇÃO PÚBLICA IV

XX - depende de autorização legislativa, em cada caso, a criação de subsidiárias das entidades mencionadas no inciso anterior, assim como a participação de qualquer delas em empresa privada;



exemplos de **sociedade de economia mista**

PETROBRAS, BANCO DO BRASIL, ELETROBRAS
regime jurídico de contratação é **celetista**

SOCIEDADE DE ECONOMIA MISTA

Você sabe o que é?

Também **precisam de autorização em lei para serem criadas, exercem atividade econômica** e se divide somente em ação. Além disso, a definição dos campos em que atuarão é uma **responsabilidade reservada à legislação complementar**. São caracterizadas como **pessoas jurídicas de direito privado e com capital misto**, ou seja, público e privado.

EMPRESAS PÚBLICAS

Você sabe o que é?



exemplos de **empresas públicas**

BNDS, ECT (CORREIOS), CAIXA ECONÔMICA FEDERAL.
regime jurídico de contratação é **celetista**

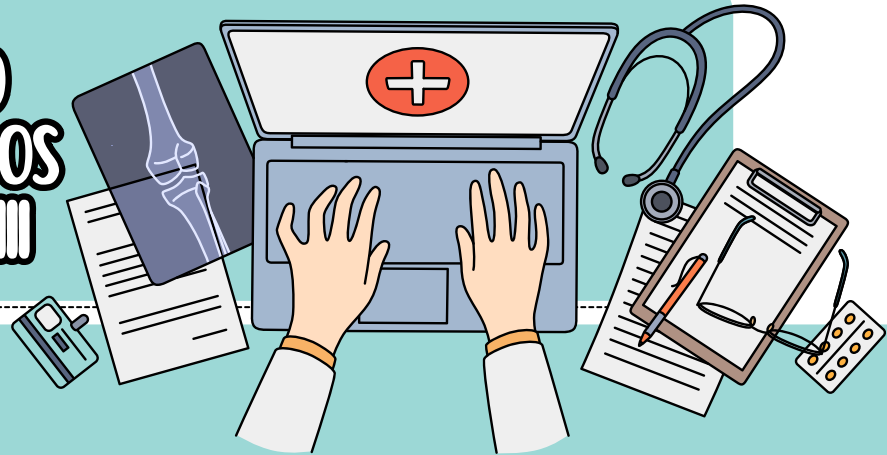
As empresas públicas **precisam de autorização em lei para serem criadas**. Estas organizações são **caracterizadas como pessoas jurídicas de direito privado e têm a capacidade tanto de oferecer serviços públicos quanto de se envolver em atividades econômicas**. Além disso, a definição dos campos em que essas fundações atuarão é uma **responsabilidade reservada à legislação complementar**.

São criadas somente sob **forma de direito admitido e com capital 100% público**.

DICA

REQUISITOS PARA O TRATAMENTO DE DADOS PESSOAIS IV

REQUISITOS PARA O TRATAMENTO DE DADOS PESSOAIS SENSÍVEIS III



O Artigo 13 da LGPD aborda a **realização de estudos em saúde pública** e o **acesso a bases de dados pessoais** por órgãos de pesquisa para essa finalidade.

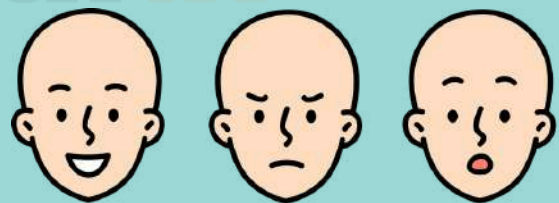
Vamos **entender** cada parte:

Os órgãos de pesquisa **podem ter acesso a bases de dados pessoais para realizar estudos e pesquisas em saúde pública.**

- Esses dados devem ser tratados exclusivamente dentro do órgão e estritamente para a finalidade de realização de estudos. Além disso, devem ser mantidos em um ambiente controlado e seguro, conforme práticas de segurança previstas em regulamento específico.

Sempre que possível, os dados devem ser **anonimizados** ou **pseudonimizados** para **proteger a identidade dos indivíduos.**

- A **anonimização** é o processo pelo qual os dados **perdem qualquer possibilidade de associação direta ou indireta a um indivíduo.**
- A **pseudonimização**, por sua vez, é o tratamento pelo qual um dado **perde a possibilidade de associação direta ou indireta a um indivíduo, exceto** pelo uso de **informação adicional mantida separadamente** pelo controlador em um ambiente controlado e seguro.



- A **divulgação dos resultados** ou de qualquer parte do estudo ou pesquisa **não pode revelar dados pessoais em nenhuma circunstância**, garantindo a privacidade dos indivíduos.
- O **órgão de pesquisa** é o **responsável pela segurança da informação, não sendo permitida, em nenhuma circunstância, a transferência dos dados a terceiros.**
- O **acesso aos dados** para realização de estudos em saúde pública será **objeto de regulamentação** por parte da **autoridade nacional** e das **autoridades da área de saúde e sanitárias**, no âmbito de suas competências.

DICA

ACESSO À INFORMAÇÃO. LEI Nº 12.527/2011 IV

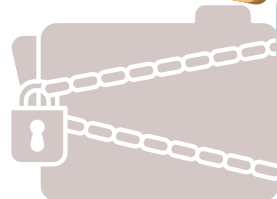
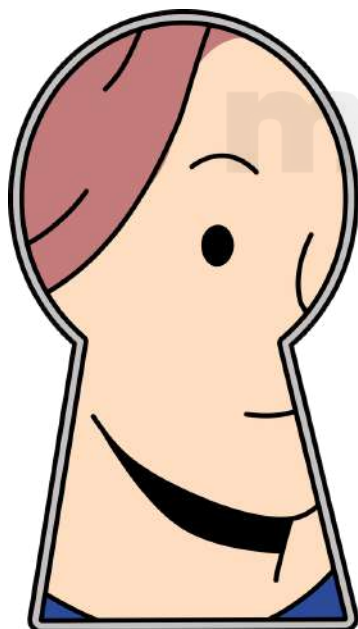
LEI Nº 12.527/2011 IV



A legislação permite que certas informações sejam designadas como **confidenciais**, seguindo critérios estabelecidos nas leis vigentes.

Dados confidenciais são aqueles que, se divulgados, poderiam **prejudicar a segurança nacional**, a **defesa**, ou as **relações exteriores do país**, entre outros aspectos.

A legislação contempla **três níveis de confidencialidade** para informações governamentais: **ultrassecreto**, **secreto**, **reservado**.



ULTRASSECRETO:

Informações cuja divulgação pode causar danos graves à segurança do Estado ou às relações exteriores. O **prazo máximo de confidencialidade é de 25 anos**, podendo ser prorrogado.

SECRETO:

Informações cuja divulgação pode prejudicar a segurança do Estado ou interesses nacionais. O **prazo máximo de confidencialidade é de 15 anos**.

RESERVADO:

Informações cuja divulgação pode afetar a administração pública ou interesses públicos. O **prazo máximo de confidencialidade é de 5 anos**.

- Além das **informações pessoais**, que por natureza devem ser **protegidas**, como os dados pessoais dos cidadãos, a legislação estabelece normas específicas para o **tratamento e acesso** a essas informações, garantindo a privacidade e proteção dos dados pessoais.
- Adicionalmente, a lei reconhece que certas informações podem ser sujeitas a **sigilo** por **órgãos ou entidades que ainda não estabeleceram uma classificação específica**. Nesses casos, é necessário **justificar** a necessidade do sigilo e definir um **prazo para a divulgação**.

DICA

ATRIBUTOS

Os atributos do ato administrativo são características essenciais que **definem a natureza e os efeitos jurídicos** desses atos.

4

Existem **quatro atributos principais** que são geralmente atribuídos aos atos administrativos:

Presunção de Legitimidade

Esse atributo estabelece que os atos administrativos são considerados válidos e legais até que se prove o contrário. Isso significa que, quando um ato é emitido por uma autoridade competente, ele é presumido como correto e em conformidade com a lei, e cabe àqueles que contestam sua validade demonstrar o contrário.

Autoexecutoriedade

Alguns atos administrativos possuem o atributo da autoexecutoriedade, o que significa que a administração pública pode executar diretamente as medidas neles estabelecidas, sem a necessidade de autorização judicial prévia. Isso é frequentemente visto em multas de trânsito, embargos administrativos, entre outros.

Tipicidade

Esse atributo refere-se ao fato de que os atos administrativos são regidos por regras e padrões estabelecidos na legislação ou regulamentação. Eles devem se enquadrar em categorias específicas e seguir critérios predefinidos para serem considerados válidos.

Imperatividade

A imperatividade se refere à força coercitiva dos atos administrativos. Eles têm o poder de impor obrigações, restrições ou determinações aos destinatários, que são legalmente obrigados a cumprir as disposições do ato.

mnemônico
PATI

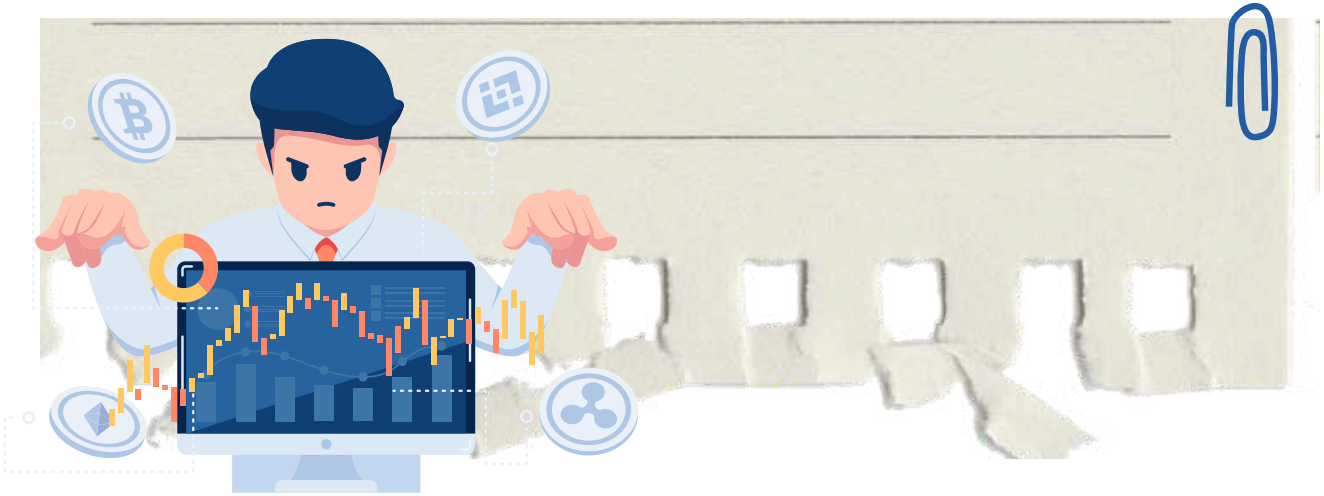
Presunção de Legitimidade
Autoexecutoriedade
Tipicidade
Imperatividade



Além desses quatro atributos principais, outros atributos menores também podem ser considerados, dependendo do contexto e das características do ato administrativo em questão. Esses atributos fornecem a base para a compreensão das características distintas e do impacto legal dos atos administrativos.

DICA

CONTROLE DA ADMINISTRAÇÃO PÚBLICA I



O controle da Administração Pública refere-se ao conjunto de mecanismos e procedimentos pelos quais são avaliadas e fiscalizadas as atividades e condutas dos órgãos, agentes e entidades que compõem a administração estatal. O objetivo primordial desse controle é assegurar que a Administração Pública atue de acordo com os princípios legais, éticos e constitucionais, promovendo a transparência, a eficiência, a legalidade e a prestação de serviços de qualidade aos cidadãos.

Conforme observarão, a administração pública está sujeita a ser fiscalizada por entidades pertencentes a todos os Poderes (Legislativo, Judiciário e Executivo), em várias etapas de suas atividades, as quais podem abranger diversos aspectos da sua atuação.

Vamos agora **categorizar as modalidades** de controle?

ÓRGÃO CONTROLADOR

Controle poderá ser administrativo, legislativo ou judicial.

ASPECTO CONTROLADO

O controle poderá ser de legitimidade/legalidade ou ainda de mérito.

MOMENTO DE EXERCÍCIO

Controle poderá ser prévio, concomitante ou posterior.

ORIGEM

Controle poderá ser interno, externo e popular.

AMPLITUDE

Controle poderá ser hierárquico e finalístico.

DICA

LEI N. 14.133/2021 – LICITAÇÕES PÚBLICAS



DISPENSA DE LICITAÇÃO

A dispensa ocorre quando a lei permite não realizar licitação, mesmo havendo possibilidade de competição.

A Lei nº 14.133/2021 estabelece os casos em que a licitação é dispensável

Pequenos valores

- Até R\$ 100.000,00 → obras, serviços de engenharia e manutenção de veículos
- Até R\$ 50.000,00 → outros serviços e compras

Licitação anterior sem sucesso (até 1 ano)

- Sem interessados ou propostas inválidas.
- Propostas muito acima do mercado.

Casos específicos:

- Peças para manutenção durante garantia
- Acordo internacional com condições vantajosas
- Pesquisa e desenvolvimento (até R\$ 300.000 em obras/serviços)
- Transferência/licenciamento de tecnologia
- Gêneros perecíveis (hortifrúti, pães etc.)
- Alta complexidade tecnológica e defesa nacional
- Padronização das Forças Armadas
- Operações de paz no exterior
- Abastecimento de tropas em trânsito
- Reciclagem por cooperativas de baixa renda
- Obras de arte e objetos históricos
- Serviços sigilosos de investigação
- Medicamentos para doenças raras

Situações estratégicas e emergenciais:

- Cumprir objetivos da Lei de Inovação (Lei 10.973/2004)
- Segurança nacional
- Guerra, estado de defesa/sítio, intervenção federal



EMERGÊNCIA OU CALAMIDADE PÚBLICA
(PRAZO MÁX. 1 ANO, SEM PRORROGAÇÃO)





DICA

LEI N. 14.133/2021 – LICITAÇÕES PÚBLICAS



DISPENSA DE LICITAÇÃO

A dispensa ocorre quando a lei permite não realizar licitação, mesmo havendo possibilidade de competição.

A Lei nº 14.133/2021 estabelece os casos em que a licitação é dispensável

Contratações internas e institucionais:

- Compra de bens/serviços de órgãos públicos criados para esse fim
- Intervenção no domínio econômico
- Contrato de programa com ente federativo
- Transferência de tecnologia para produtos estratégicos do SUS
- Profissional técnico para comissão avaliadora
- Associação sem fins lucrativos de pessoas com deficiência
- Instituição brasileira sem fins lucrativos para ensino, pesquisa e inovação
- Fundação que produz insumos estratégicos para saúde
- Entidade sem fins lucrativos para cisternas e acesso à água
- Entidade sem fins lucrativos para Cozinha Solidária

DETALHES IMPORTANTES

- **Valores** → somatório anual por unidade gestora e por objeto semelhante.
- **Consórcios públicos/agências executivas** → limites dobrados.

http://



Preferência: publicar aviso no site oficial por mín. 3 dias úteis para receber propostas.

Preferência: pagamento via cartão de pagamento (extrato no PNCP).



OBRAS/SERVIÇOS DE ENGENHARIA PARA P&D → SEGUEM REGULAMENTO ESPECIAL.

Emergência = manter serviço público + seguir valores de mercado.



DICA

PRIMEIRA REPÚBLICA



ELITES AGRÁRIAS, FERROVIAS E URBANIZAÇÃO INICIAL



A Primeira República (1889-1930) foi marcada pela consolidação do poder das **elites agrárias**. O desenvolvimento das **ferrovias** foi crucial para o escoamento da produção, e o início da **urbanização** trouxe novas dinâmicas sociais

O poder político na **Primeira República** foi dominado pelas **oligarquias rurais**, especialmente as de São Paulo (café) e Minas Gerais (leite), no que ficou conhecido como a Política do Café com Leite.

O poder político era centralizado na **Política do Café com Leite**, um acordo de revezamento presidencial entre as oligarquias de São Paulo e Minas Gerais.



A **expansão** da malha ferroviária, essencialmente ligada aos interesses da cafeicultura, visava ligar o interior produtor (café) aos portos de exportação (Santos e Rio de Janeiro).



As ferrovias representaram um avanço na infraestrutura e um símbolo de **modernização**, embora com foco regionalizado.

URBANIZAÇÃO INICIAL E MUDANÇAS SOCIAIS



O **Crescimento Urbano** levou cidades como Rio de Janeiro e São Paulo a passarem por reformas para se adequarem aos padrões europeus. Este crescimento, junto à industrialização incipiente, resultou no surgimento de **Novas Classes**, como o operariado urbano, que começou a se organizar em busca de melhores condições de vida.

DICA

IMPACTOS DA CONSTRUÇÃO DE BRASÍLIA EM GOIÁS



1960 - ATUALIDADE



A construção de **Brasília**, inaugurada em 1960, transformou profundamente Goiás, impulsionando infraestrutura, economia, migração e redefinindo o papel do estado dentro do Brasil.

EM 1959, GOIÁS CEDEU PARTE DE SEU TERRITÓRIO PARA A CRIAÇÃO DO DISTRITO FEDERAL, LOCAL DA NOVA CAPITAL FEDERAL, BRASÍLIA.

A proximidade com a nova capital atraiu milhares de migrantes, acelerando o **crescimento populacional** e estimulando a ocupação das áreas próximas ao Distrito Federal.



Cidades como **Anápolis, Luziânia, Águas Lindas** e o **Entorno do DF** cresceram rapidamente, tornando-se polos urbanos importantes para a região.



A construção de rodovias, como a **Goiânia-Brasília**, melhorou a circulação de pessoas e mercadorias, integrando Goiás aos principais fluxos nacionais.

O RÁPIDO CRESCIMENTO DO ENTORNO DO DISTRITO FEDERAL GEROU PROBLEMAS SOCIAIS E URBANOS, COMO EXPANSÃO DESORDENADA, FALTA DE INFRAESTRUTURA E AUMENTO DA DESIGUALDADE.



Fique atento às **datas mencionadas** em **enunciados de questões** e sempre relacione os acontecimentos aos **marcos legais e históricos**. Pegadinhas com "**Tocantins**" são comuns devido ao vínculo histórico com Goiás, mas observe sempre o ano e o evento descrito para saber qual período relacionar.

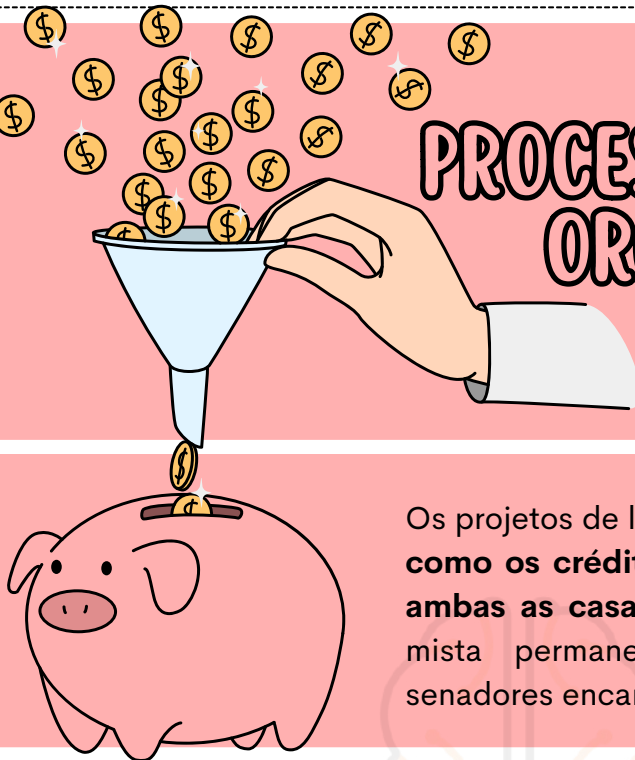
IMPACTOS POLÍTICOS E ECONÔMICOS DE BRASÍLIA

A construção de **Brasília** impulsionou o avanço do **comércio**, dos **serviços**, da **construção civil** e das atividades de abastecimento, fortalecendo a economia goiana. Ao mesmo tempo, a proximidade com o **centro político do país** ampliou a relevância estratégica de Goiás, atraindo investimentos e consolidando sua influência nacional.

DICA

PROCESSO DE PLANEJAMENTO ORÇAMENTÁRIO III

PROCESSO LEGISLATIVO ORÇAMENTÁRIO



Os projetos de lei relativos ao PPA, LDO e LOA, bem como os créditos adicionais, serão avaliados por ambas as casas do Congresso. Há uma comissão mista permanente composta por deputados e senadores encarregados de:

- ✓ Analisar e emitir parecer sobre os projetos de lei acima mencionados, além de revisar as contas apresentadas anualmente pelo Presidente da República.
- ✓ Examinar e emitir parecer sobre os planos e programas nacionais, regionais e setoriais previstos na Constituição.

ANOMIA ORÇAMENTÁRIA

o que precisamos saber?

A anomia orçamentária **ocorre quando um novo exercício financeiro é iniciado sem a aprovação da Lei Orçamentária**. As situações que podem causar essa anomalia são:

- O Chefe do Executivo **não envia o projeto de lei dentro do prazo estabelecido;**
- O **Projeto é rejeitado pela Casa Legislativa;**
- A **Lei Orçamentária não é votada pelo Congresso Nacional.**

Jurisprudência

- **Informativo 1034:** Normas estaduais que impõem a lei orçamentária antes das Emendas Constitucionais 86/2015 e 100/2019 são consideradas inconstitucionais.
- **Informativo 1015:** É inconstitucional que as normas estaduais estabeleçam um limite diferente do imposto pelo artigo 166 da Constituição Federal para a aprovação de emendas parlamentares impositivas.



DICA

PROCESSO DE PLANEJAMENTO ORÇAMENTÁRIO VI

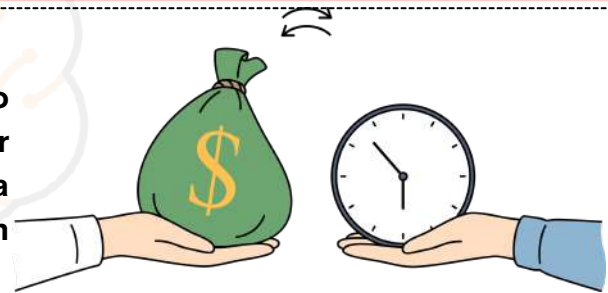


LEI ORÇAMENTÁRIA ANUAL

A Lei Orçamentária Anual (LOA) é responsável por compreender todas as despesas e receitas do Estado, incluindo os orçamentos de investimento, fiscal e da seguridade social. A LOA deve estar em compatibilidade com a Lei de Diretrizes Orçamentárias (LDO).

o que precisamos saber?

O projeto da LOA deve ser encaminhado ao Congresso até 31 de agosto e deve ser devolvido para sanção até o término da sessão legislativa. Sua vigência é de um ano, correspondendo ao exercício civil.



Jurisprudência



O STF decidiu que as decisões judiciais que determinam a constrição de verbas públicas oriundas do Fundo Estadual de Saúde (FES) são inconstitucionais, pois devem ser aplicadas compulsoriamente na área da saúde e não em outras finalidades específicas. O STF também reconheceu a inconstitucionalidade de decisão judicial que determina a constrição de verbas de empresa estatal que desempenha serviço público essencial em regime não concorrencial e sem intuito de lucro.



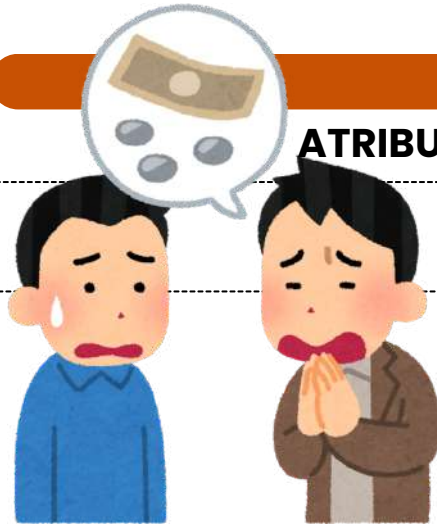
O bloqueio ou sequestro de verba pública, por decisões judiciais, de empresa estatal prestadora de serviço público em regime não concorrencial e sem intuito lucrativo primário é inconstitucional.



É importante lembrar que a LOA não pode prever dotação para despesa com duração superior a um exercício financeiro que não conste no Plano Plurianual (PPA). Além disso, também é proibida a consignação de crédito com finalidade imprecisa ou dotação ilimitada. A LOA, no âmbito federal, será apreciada por Comissão Mista Permanente.

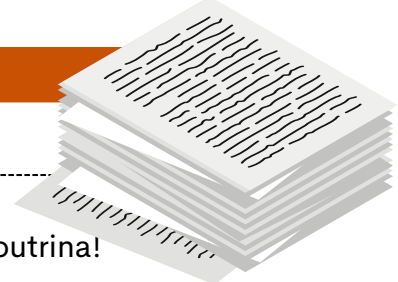
DICA

ATRIBUTOS DO PODER DE POLÍCIA



ATENÇÃO!

Esses atributos são apontados pela doutrina!



Os **atributos do poder de polícia** são características essenciais que definem a **natureza** e o **escopo** desse poder administrativo. Existem **três atributos principais** do poder de polícia, que são:

1

Discricionariedade

O poder de polícia é exercido com certa margem de **discricionariedade** por parte da administração pública. Isso significa que as **autoridades têm a capacidade de tomar decisões e adotar medidas de acordo com a situação específica**, desde que se mantenham dentro dos **limites legais** e dos **princípios** que regem a ação administrativa.

2

Coercibilidade

O poder de polícia permite que a **administração use medidas coercitivas** para fazer **cumprir as regulamentações e restrições estabelecidas**. Isso pode envolver a aplicação de sanções, multas, embargos ou outras ações coercitivas para garantir a conformidade com as regras e proteger o interesse público.

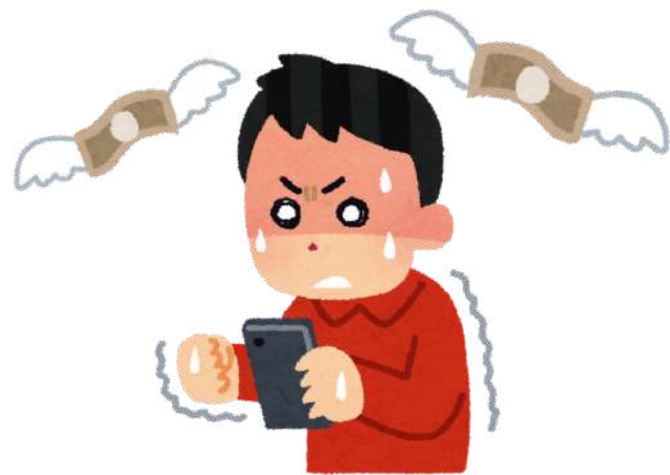
3

Autoexecutoriedade

A característica de **autoexecutoriedade** implica que, em geral, **não é preciso submeter previamente os atos administrativos ao Poder Judiciário** antes de executá-los. Em outras palavras, graças a essa **autoexecutoriedade**, a administração pública tem a capacidade de aplicar diretamente às pessoas o conteúdo de seus atos administrativos, sem requerer autorização judicial prévia.



Esses atributos garantem que o **poder de polícia seja uma ferramenta eficaz para o governo regular e controlar as atividades individuais de maneira apropriada**, com base em critérios legais e com o propósito de alcançar o interesse coletivo e a harmonia social.



DICA

ATRIBUTOS

Os atributos do ato administrativo são características essenciais que **definem a natureza e os efeitos jurídicos** desses atos.

4

Existem **quatro atributos principais** que são geralmente atribuídos aos atos administrativos:

Presunção de Legitimidade

Esse atributo estabelece que os atos administrativos são considerados válidos e legais até que se prove o contrário. Isso significa que, quando um ato é emitido por uma autoridade competente, ele é presumido como correto e em conformidade com a lei, e cabe àqueles que contestam sua validade demonstrar o contrário.

Autoexecutoriedade

Alguns atos administrativos possuem o atributo da autoexecutoriedade, o que significa que a administração pública pode executar diretamente as medidas neles estabelecidas, sem a necessidade de autorização judicial prévia. Isso é frequentemente visto em multas de trânsito, embargos administrativos, entre outros.

Tipicidade

Esse atributo refere-se ao fato de que os atos administrativos são regidos por regras e padrões estabelecidos na legislação ou regulamentação. Eles devem se enquadrar em categorias específicas e seguir critérios predefinidos para serem considerados válidos.

Imperatividade

A imperatividade se refere à força coercitiva dos atos administrativos. Eles têm o poder de impor obrigações, restrições ou determinações aos destinatários, que são legalmente obrigados a cumprir as disposições do ato.

mnemônico
PATI

Presunção de Legitimidade
Autoexecutoriedade
Tipicidade
Imperatividade



Além desses quatro atributos principais, outros atributos menores também podem ser considerados, dependendo do contexto e das características do ato administrativo em questão. Esses atributos fornecem a base para a compreensão das características distintas e do impacto legal dos atos administrativos.

DICA

MÉTODOS DE DESINFECÇÃO E ESTERILIZAÇÃO

CLASSIFICAÇÃO DOS MATERIAIS DENTRO DA CME



2. Materiais Semicríticos

Os materiais semicríticos são aqueles que **entram em contato com mucosas** ou **pele íntegra**, mas **não têm contato direto com tecidos estéreis** ou **cavidades profundas**. Eles ainda representam **risco de infecção**, mas não tão elevado quanto os materiais críticos.

EXEMPLOS:

- ENDOSCÓPIOS FLEXÍVEIS
- TUBOS DE OXIGÊNIO E MÁSCARAS FACIAIS
- TERMÔMETROS



Processamento:

Esses materiais devem ser **desinfetados** com **desinfetantes de alto nível** ou passar por **termodesinfecção** (utilizando calor) para garantir que todos os patógenos sejam eliminados. A limpeza adequada antes da desinfecção é essencial para a eficácia do processo.

3. Materiais Não Críticos

Os materiais não críticos são aqueles que **entram em contato apenas com a pele íntegra** do **paciente** e, portanto, apresentam **baixo risco de infecção**. Eles não têm contato com membranas mucosas ou com tecidos estéreis.

EXEMPLOS:

- BALANÇAS
- MESAS E CADEIRAS DE EXAMES
- EQUIPAMENTOS DE FISIOTERAPIA
- TERMÔMETROS DE AXILA

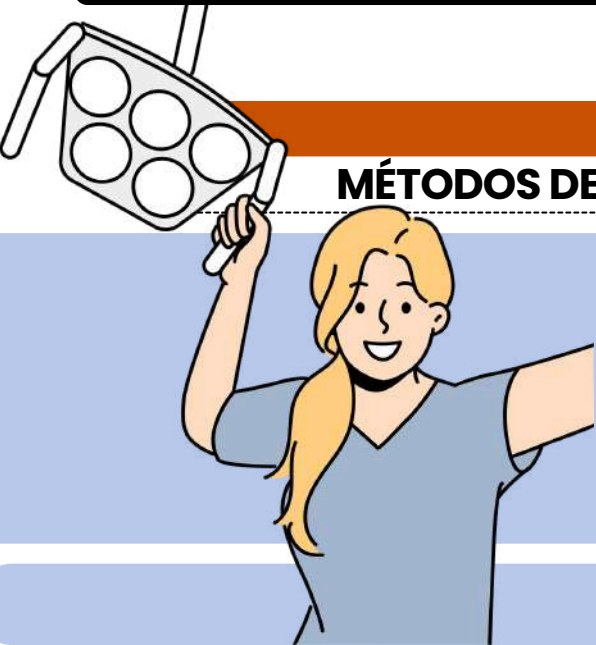


Processamento:

Esses materiais geralmente requerem apenas **limpeza** e **desinfecção de baixo nível**. Desinfetantes de baixo ou médio nível são suficientes para remover patógenos da superfície. A limpeza manual ou com dispositivos de limpeza automatizados é geralmente adequada.

DICA

MÉTODOS DE DESINFECÇÃO E ESTERILIZAÇÃO



CONTROLE DE INFECÇÃO HOSPITALAR (CIH)

O controle de infecção hospitalar é um conjunto de medidas adotadas em instituições de saúde para prevenir e **reduzir infecções** relacionadas à **assistência à saúde** (IRAS). Essas infecções podem ser adquiridas durante a **internação** ou após **procedimentos médicos**, afetando pacientes, profissionais e visitantes.

O QUE SÃO INFECÇÕES RELACIONADAS À ASSISTÊNCIA À SAÚDE (IRAS)?

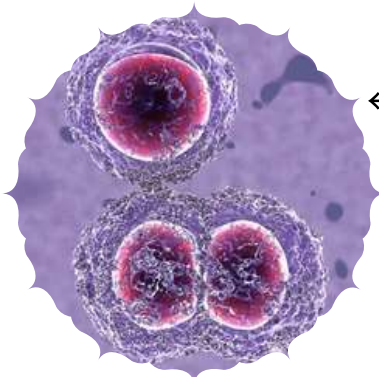
As IRAS ocorrem devido à **exposição** a **microrganismos** no **ambiente hospitalar** e podem estar relacionadas a procedimentos **invasivos**, **falhas na higienização** das **mãos**, uso inadequado de **antibióticos** e outras **práticas hospitalares**.



Principais Tipos de IRAS

- **Infecção do trato urinário** → Associada ao uso de cateter vesical.
- **Infecção de corrente sanguínea** → Relacionada ao uso de cateter venoso central.
- **Pneumonia hospitalar** → Pode ocorrer em pacientes intubados e com ventilação mecânica.
- **Infecção de sítio cirúrgico** → Ocorre após procedimentos cirúrgicos, podendo ser superficial ou profunda.

As IRAS são causadas por **bactérias**, **vírus** e **fungos**, com destaque para:

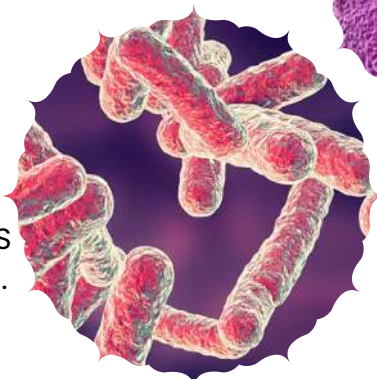


← **STAPHYLOCOCCUS AUREUS (MRSA)**
RESISTENTE A ANTIBIÓTICOS COMUNS.

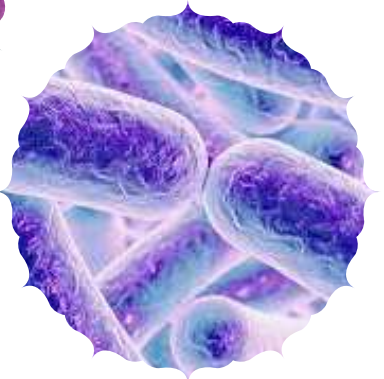


← **KLEBSIELLA PNEUMONIAE** → PODE SER MULTIRRESISTENTE.

PSEUDOMONAS AERUGINOSA → FREQUENTE EM PACIENTES IMUNOCOMPROMETIDOS.



CLOSTRIDIODES DIFFICILE → CAUSA DIARREIA GRAVE APÓS USO DE ANTIBIÓTICOS.



DICA

SAÚDE DO TRABALHADOR E BIOSSEGURANÇA

TIPOS DE NEXOS TÉCNICOS



➔ O reconhecimento do **nexo causal** é fundamental para a **concessão de benefícios previdenciários, compensações** e outras **formas de apoio** aos trabalhadores afetados.

➔ Vamos analisar cada **tipo de nexo** e sua importância específica na busca por justiça e precisão nas decisões relacionadas à saúde ocupacional.

TIPOS DE NEXOS:

NEXO TÉCNICO PREVIDENCIÁRIO: ESTA FERRAMENTA É ESSENCIAL NA **INTERSEÇÃO DA SAÚDE E PREVIDÊNCIA SOCIAL**, ESTABELECE A RELAÇÃO ENTRE A SAÚDE DO TRABALHADOR E SUAS ATIVIDADES LABORAIS. ESSENCIAL PARA A CONCESSÃO DE **BENEFÍCIOS PREVIDENCIÁRIOS**, GUIA DECISÕES SOBRE **AUXÍLIO-DOENÇA** E **APOSENTADORIA POR INVALIDEZ**, BASEANDO-SE NA RELAÇÃO ENTRE A **SAÚDE** E O **AMBIENTE DE TRABALHO**.

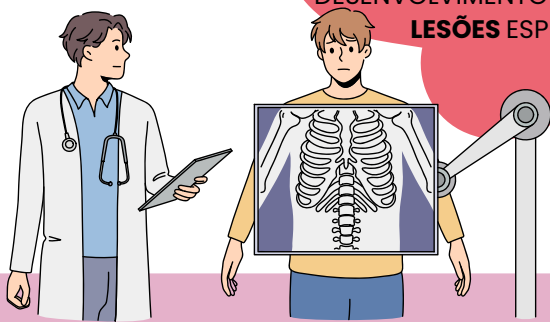


NEXO TÉCNICO INDIVIDUAL: **PERSONALIZA A AVALIAÇÃO**, CONSIDERANDO **HISTÓRICO MÉDICO, EXPOSIÇÃO OCUPACIONAL** E **FATORES INDIVIDUAIS** PARA IDENTIFICAR A **RELAÇÃO DIRETA** ENTRE A **SAÚDE DO TRABALHADOR** E SUAS **ATIVIDADES LABORAIS**, PROPORCIONANDO UMA VISÃO DETALHADA E PERSONALIZADA.



NEXO TÉCNICO EPIDEMIOLÓGICO: AMPLIA A ANÁLISE **ALÉM DO INDIVÍDUO**, UTILIZANDO **PRINCÍPIOS EPIDEMIOLÓGICOS** PARA EXAMINAR DADOS DE SAÚDE EM **GRUPOS DE TRABALHADORES**. VALIOSO PARA **IDENTIFICAR PADRÕES DE DOENÇAS** EM POPULAÇÕES ESPECÍFICAS E ORIENTAR ESTRATÉGIAS DE SAÚDE OCUPACIONAL EM GRANDE ESCALA.

NEXO TÉCNICO PROFISSIONAL: ANALISA A **RELAÇÃO** ENTRE A **ATIVIDADE PROFISSIONAL** E A **SAÚDE DO TRABALHADOR**, EXAMINANDO SE A **EXPOSIÇÃO A RISCOS OCUPACIONAIS** PODE ESTAR **ASSOCIADA** AO DESENVOLVIMENTO DE **DOENÇAS** OU **LESÕES** ESPECÍFICAS.



DICA

SAÚDE DO TRABALHADOR E BIOSSEGURANÇA

MONITORAMENTO BIOLÓGICO II



Agora vamos conhecer quais são os métodos de monitoramento biológico:

AMOSTRAGEM DE URINA:

COLETA DE AMOSTRAS DE URINA PARA AVALIAR A PRESENÇA DE SUBSTÂNCIAS QUÍMICAS OU SEUS METABÓLITOS.



AMOSTRAGEM DE SANGUE:

ANÁLISE DE AMOSTRAS DE SANGUE PARA MEDIR A CONCENTRAÇÃO DE SUBSTÂNCIAS ESPECÍFICAS.



OUTRAS MATRIZES BIOLÓGICAS:

EM ALGUNS CASOS, PODEM SER ANALISADAS AMOSTRAS DE SALIVA, CABELO, UNHAS...



Neste contexto, o **monitoramento biológico** desempenha um papel crucial na prevenção de doenças ocupacionais, permitindo uma **intervenção precoce** antes que sintomas clínicos se manifestem.

SEUS OBJETIVOS PRINCIPAIS SÃO:

- Avaliar a **quantidade da substância** que foi **absorvida** pelo organismo.
- Identificar **possíveis efeitos adversos** à saúde antes que sintomas clínicos apareçam.
- Avaliar a **eficácia das medidas de controle** implementadas



DICA

RDC Nº 275/2002 – BOAS PRÁTICAS PARA ESTABELECIMENTOS PRODUTORES/INDUSTRIALIZADORES DE ALIMENTOS.



REQUISITOS ESPECÍFICOS DOS POPS

HIGIENIZAÇÃO (4.2.1)

Descrever superfície, método, produto químico/físico, concentração, tempo de contato, temperatura e desmontagem de equipamentos quando necessário.

POTABILIDADE DA ÁGUA (4.2.2)

Etapas críticas, pontos de coleta, frequência, análises, responsáveis.

Se terceirizado → exigir laudo (análise) e certificado (higienização do reservatório).

HIGIENE DOS MANIPULADORES (4.2.3)

Procedimentos de lavagem/antisepsia das mãos, medidas para feridas/doenças, exames periódicos médicos, treinamentos (carga horária + conteúdo + registros).

MANEJO DOS RESÍDUOS (4.2.4)

Frequência + responsável. Higienização dos coletores e área de armazenamento conforme higienização padrão.

MANUTENÇÃO E CALIBRAÇÃO (4.2.5)

FREQUÊNCIA + RESPONSÁVEIS. HIGIENIZAÇÃO APÓS MANUTENÇÃO.

Calibração pode ser interna ou terceirizada (com comprovante).

Controle de pragas (4.2.6)

MEDIDAS PREVENTIVAS/CORRETIVAS PARA EVITAR ABRIGO E PROLIFERAÇÃO.

Se controle químico → apresentar certificado da empresa especializada.

SELEÇÃO DE MATÉRIAS-PRIMAS (4.2.7)

Critérios para recebimento, quarentena (se aplicável), destino dos itens reprovados.

RECOLHIMENTO DE ALIMENTOS (4.2.8)

Definir situações de acionamento, etapas do recolhimento rápido, segregação, destino final e responsáveis.

OBSERVAÇÃO DE PROVA

A BANCA COSTUMA COBRAR:

- **Quantos POPS são obrigatórios?** → 8.
- **Quem deve assinar?** → RT + gestor/proprietário.
- **POP de água terceirizado** → qual documento? → laudo e/ou certificado.
- **POP de pragas com químico** → certificado de empresa especializada.



DICA

NR-32 (SEGURANÇA E SAÚDE NO TRABALHO EM SERVIÇOS DE SAÚDE)

MEDIDAS DE PROTEÇÃO - NR-32



EPIS E MATERIAIS

- EPIs devem estar **disponíveis** em **número suficiente**.
- Empregador deve garantir **higienização e transporte seguro de materiais infectantes**.

CAPACITAÇÃO

- Antes das atividades + forma contínua.
- Sempre que houver mudança de risco.
- Durante jornada de trabalho.
- Ministrada por profissional de saúde.
- **Conteúdo mínimo:** riscos biológicos, medidas de controle, higiene, EPC/EPI, prevenção e resposta a acidentes.
- Deve haver comprovação documental (data, horário, carga horária, instrutor, lista de trabalhadores).

INSTRUÇÕES ESCRITAS

- Fornecidas ao trabalhador em **linguagem acessível**.
- **Entregues** mediante **recibo**.

COMUNICAÇÃO

- Trabalhador deve **comunicar imediatamente acidentes/incidentes**.
- Empregador deve informar **qualquer acidente grave aos trabalhadores e representantes**.

ESTRUTURAS E OBJETOS

- **Colchões, colchonetes e almofadados** → revestimento lavável, impermeável, sem rasgos/furos.

PERFUROCORTANTES

- O próprio trabalhador deve **descartar o perfurocortante**.
- **Vedado reencape e desconexão manual de agulhas**.

OBRIGATÓRIO PLANO DE PREVENÇÃO DE ACIDENTES COM PERFUROCORTANTES.

- Empresas fabricantes devem oferecer **capacitação no uso dos dispositivos de segurança**.



DICA

NR-32 (SEGURANÇA E SAÚDE NO TRABALHO EM SERVIÇOS DE SAÚDE)

RISCOS QUÍMICOS – NR-32



ROTULAGEM E IDENTIFICAÇÃO

- **Embalagem original** → manter rótulo do fabricante.
- **Produto fracionado** → etiqueta com: nome, composição, concentração, data de envase e validade, responsável.

PROIBIDA REUTILIZAÇÃO DE EMBALAGENS.

O PGR deve ter **inventário de todos os produtos químicos, intermediários e resíduos.**

PGR E FICHAS DESCRITIVAS (32.3.4)

- PGR deve ter inventário de todos os produtos químicos, intermediários e resíduos.
- Produtos que ofereçam risco → ficha descritiva com:
 - a) características e uso;
 - b) riscos à saúde/ambiente;
 - c) medidas de proteção (EPC/EPI + controle médico);
 - d) local/condições de estocagem;
 - e) procedimentos de emergência.
- Uma cópia deve ficar no local de uso.

MEDIDAS DE PROTEÇÃO

Local de manipulação/fracionamento

- Deve ser **apropriado** e **sinalizado** (NR-26).
- **Vedado** realizar em **locais impróprios** (exceto preparo imediato de medicamentos).
- **Estrutura mínima:**
 - **Equipamentos** que mantenham **concentrações abaixo dos limites de tolerância** (NR-09/NR-15).
 - **Exaustão adequada** (proibido uso de coifa simples).
 - **Chuveiro e lava-olhos** (higienizados semanalmente).
 - **EPIs** disponíveis.
 - **Sistema adequado de descarte.**

Responsável → manipulação apenas por **trabalhador qualificado.**

Transporte → deve respeitar **riscos à saúde** e ao **meio ambiente.**

Óxido de etileno → seguir Portaria Interministerial nº 482/1999.

Produtos inflamáveis → sistema contra incêndio + medidas especiais de segurança.

Armazenamento

- Áreas **ventiladas** e **sinalizadas**.
- **Produtos incompatíveis** → armazenados em locais separados.

CHEGAMOS AO FIM



Parabéns, você acaba de conhecer a nossa amostra para o concurso da **SES/GO!**


Esperamos que esta breve demonstração tenha despertado seu interesse e mostrado como nosso material pode ajudá-lo a **conquistar sua** tão sonhada **aprovação.**

Se você deseja se **destacar** frente à concorrência, você precisa **estudar** com o **material do Memoriza.ai**

Agora é com você: **quer ser aprovado** e tomar **posse** no concurso ainda em 2026?

Então...

→ [clique aqui para conhecer o material completo](#)



Professor
Carlos Fagundes
Sócio Fundador do MA

Obstáculo é aquilo que você vê quando tira os olhos do seu **propósito.**

→ [Acesse nosso Instagram](#)