

AMOSTRA

SES GO

REVISÃO 7X



memoriza.ai



# FALA, FUTURO APROVADO NO CONCURSO DA SES/GO!

*Seja muito bem - vindo!*

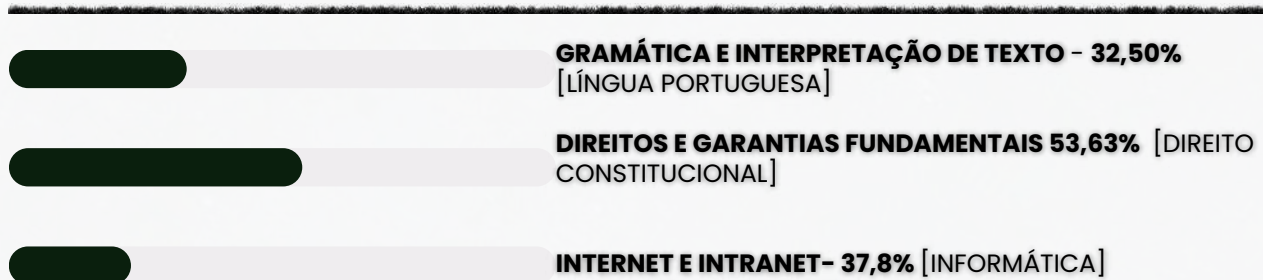
**VOCÊ ACABA DE BAIXAR A AMOSTRA DO MEMORIZA.AÍ PARA ESTE CONCURSO.**

O **Memoriza.aí** é um material que contém **dicas estratégicas** dos assuntos que certamente vão cair na sua prova!

Nossa equipe pedagógica realizou uma **análise** de **mais de 50000 questões** de **concursos anteriores** e identificou os **assuntos chave** que sempre se repetem nas últimas provas.

Por meio dessa **análise** das questões da **banca** e do **concurso** desenvolvemos um **material específico** com **dicas ilustradas** e **gatilhos emocionais** para melhorar sua memorização, de modo que você poderá focar exatamente nos assuntos que serão cobrados na sua prova.

Veja no gráfico abaixo uma breve demonstração dos **temas mais frequentes** das **provas** identificados pela nossa equipe pedagógica:



É como se a gente fizesse todo **trabalho duro** por você e te entregasse o que você precisa. Com isso, **you ganha muito tempo!**

Veja só o depoimento de um de nossos alunos que foi **APROVADO** recentemente no concurso:

“

Oiii! Boa tarde!

Ana Luiza



Pensei mto antes de vir aqui, mas sei que feedbacks são importantes, e eu não podia deixar de agradecer pelo material. Ano passado comprei o material da EBSEPH de vocês, e fui aprovada em segundo lugar, no HUNIFAP.

Foi o único material que estudei, e por ser de fácil linguagem e bem gráfico (eu sou muuuuito visual), deu mto bom pra mim!


Parabéns pelo trabalho!!

”

Caso tenha qualquer dúvida, você pode entrar em contato conosco enviando seus questionamentos para o suporte:

 [contato@memorizaai.com.br](mailto:contato@memorizaai.com.br)

ou

 **clique aqui** para acionar nosso time via **whatsapp**.

**QUER SER O PRÓXIMO APROVADO?**

**clique aqui e saiba como**

# ENÃO PARA POR AÍ...

*Você ainda terá acesso a bônus exclusivos - quer ver?*

Além do material base para o seu estudo, você terá acesso a **3 bônus exclusivos** que vão **potencializar** o seu **progresso** nos **estudos**. Veja abaixo os bônus:



### **BÔNUS 1: DO ZERO À APROVAÇÃO**

UM MATERIAL QUE ENSINA A ORGANIZAR SUA JORNADA DE ESTUDO, DO COMEÇO AO FIM, DESDE A DECISÃO DE QUAL CARGO ESCOLHER ATÉ COMO ORGANIZAR SEUS ESTUDOS, CRONOGRAMAS E ESCOLHER AS FERRAMENTAS DE ESTUDO QUE VOCÊ UTILIZARÁ.



### **BÔNUS 2: GESTÃO DO TEMPO**

O CONTEÚDO SERÁ MINISTRADO POR PÚBLIO ALVES, APROVADO NO TJ-SP, E SERÁ DISPONIBILIZADO EM VÍDEO AULAS, JUNTAMENTE COM MATERIAL DE APOIO E UMA PLANILHA MODELO PARA AJUDAR NA ORGANIZAÇÃO DA SUA ROTINA, AUMENTANDO EM ATÉ 10 VEZES A SUA PRODUTIVIDADE NOS ESTUDOS.



### **BÔNUS 3: COMO HACKEAR O EDITAL**

SE VOCÊ TEM DIFICULDADE EM ENCONTRAR AS PRINCIPAIS INFORMAÇÕES E ANALISAR OS TÓPICOS MAIS COBRADOS DE UM EDITAL, APRENDERÁ TUDO ISSO NA PRÁTICA, DESVENDANDO TUDO O QUE PRECISA PARA EXTRAIR TODOS OS CÓDIGOS DE EDITAL.

## ESSES BÔNUS SÃO POR TEMPO LIMITADO!

[clique aqui para saber mais!](#)

## **CONTEÚDO PROGRAMÁTICO – Prefeitura de Gramado**

Abordamos **todas as disciplinas exigidas** do edital

**NO MATERIAL COMPLETO VOCÊ TERÁ ACESSO AS DISCIPLINAS DE:**

- Língua Portuguesa
- Realidade étnica, social, histórica, geográfica, cultural, política e econômica do Estado de Goiás
- Direito Administrativo e Constitucional
- Administração Pública
- Raciocínio Lógico-Matemático
- Informática
- Conhecimentos Específicos do cargo

**CONHEÇA AGORA COMO É O MATERIAL QUE VAI TE AJUDAR NA SUA APROVAÇÃO!**

→ [clique aqui para conhecer o material completo](#)

**TODAS AS CATEGORIAS  
I, II, III, IV E V**

DICA

ENCONTROS VOCÁLICOS

Encontros vocálicos são encontros de **vogais** ou **semivogais**, **sem consoantes intermediárias**. Eles acontecem na **mesma** ou em **outra sílaba**, sendo classificados em: **ditongo**, **tritongo** e **hiato**.

Isso quer dizer que quando vogais ou semivogais (sons vocálicos ditos com menos força) aparecem umas ao lado das outras numa palavra, acontece um **encontro vocálico**.

**Importante:** se houver uma **consoante entre as vogais**, não há encontro **vocálico**.

DITONGO

Nos ditongos, ocorre o **encontro de uma vogal com uma semivogal**, e quando fazemos a separação das suas sílabas, **as duas ficam na mesma sílaba**.

**Exemplos:** papai (pa-pai), oi (a palavra "oi" não se separa), sabão (sa-bão).

De acordo com a **posição da vogal e da semivogal**, os ditongos podem ser: **crescientes** ou **decrecientes**.

- **Ditongos crescentes** são aqueles em que a **semivogal vem antes da vogal** (sv + v). **Exemplos:** igual (i-guai), quota (quo-ta), pátria (pá-tria).
- **Ditongos decrescentes** são aqueles em que a **vogal vem antes da semivogal** (v + sv). **Exemplos:** meu (meu), herói (he-rói), cai (cai).

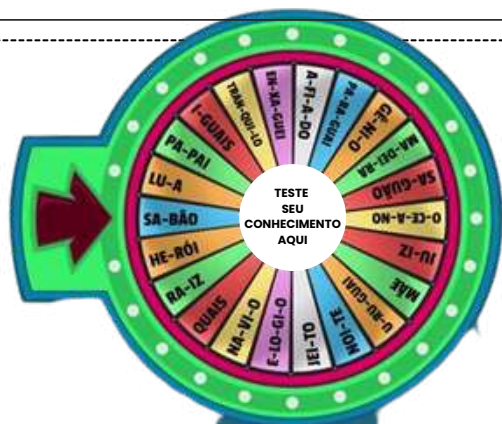
De acordo com a **pronúncia**, os ditongos podem ser **orais** ou **nasais**.

- **Ditongos orais** são os pronunciados apenas pela boca. É o caso de ai, ia, iu, ui, eu, éu, ue, ei, éi, ie, oi, ói, io, au, ua, ao, oa, ou, uo, oe, eo, ea. **Exemplos:** mau (mau), sei (sei), viu (viu).
- **Ditongos nasais** são os pronunciados pela boca e pelo nariz. É o caso de ão, ãe, õe, am, an, em, en, ãi, ui (ocorre apenas na palavra "muito"). **Exemplos:** mãe (mãe), sabão (sa-bão), muito (mui-to).

TRITONGO

Nos tritongos, ocorre o **encontro semivogal, vogal e semivogal** (sempre nessa ordem), e quando fazemos a separação das suas sílabas, as três ficam na **mesma sílaba**.

**Exemplos:** iguais (i-guais), saguão (sa-guão), uruguaio (u-ru-guai-o).



HIATO

Nos hiatos, ocorre apenas o **encontro de vogais** (nunca de semivogais), e quando fazemos a separação das suas sílabas, cada vogal fica numa sílaba diferente.

**Exemplos:** álcool (ál-co-ol), navio (na-vi-o), saída (sa-í-da).

DICA

COLOCAÇÃO PRONOMINAL IV



MESÓCLISE

A **mesóclise** acontece quando o **pronome oblíquo** aparece no meio do verbo, **entrecortando** a **palavra**. O **pronome** **liga-se** ao verbo por meio do **hífen**. A mesóclise pode ocorrer se **duas condições** acontecerem:

- ✓ **Não** houver **justificativa para uso de próclise** (ou seja, não há nenhuma palavra atrativa antes do verbo); e
- ✓ O **verbo estiver conjugado no tempo futuro do modo indicativo** (seja futuro do presente, seja futuro do pretérito).

Observe:

**Informar-lhe-ei** assim que possível.

Nesse caso, a forma verbal **"informarei"** está cortada ao meio pelo pronome **"lhe"**, sendo um **exemplo de mesóclise**. Isso ocorreu pois **não há nenhuma palavra atrativa antes do verbo e porque a conjugação está no tempo futuro do presente do modo indicativo**.

→ **EXEMPLOS DE MESÓCLISE**

- **Consultar-lhe-ei** sobre esse assunto amanhã.
- **Dir-lhe-iam** as novidades se fosse possível.
- **Revelar-nos-ia** os segredos se pudesse.

A mesóclise praticamente **não existe** na linguagem oral e na linguagem escrita informal.

**PORTANTO, SE HOUVER FATORES QUE EXIGEM TANTO A PRÓCLISE QUANTO A MESÓCLISE NA MESMA FRASE, A PRÓCLISE PREVALECERÁ.**

→ **Mesóclise em locuções verbais**

O pronome tende a aparecer entrecortando o primeiro verbo (verbo auxiliar).

Verbo auxiliar + **pronome oblíquo** + verbo auxiliar + verbo principal

*Ter-nos-iam* informado sobre o resultado muito tempo antes, mas não foi possível.

DICA

CONCORDÂNCIA VERBAL II

# TIPOS DE SUJEITO



1

## SUJEITO SIMPLES

Ocorre quando há apenas um núcleo (uma palavra principal) representando o sujeito.

**Exemplo:** O vizinho está chamando.

Aqui, "vizinho" é o núcleo do sujeito.

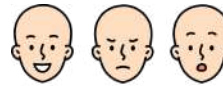
2

## SUJEITO COMPOSTO

Acontece quando o sujeito tem **dois ou mais núcleos ligados entre si**.

**Exemplo:** Minha mãe e meu irmão amam chocolate.

Os núcleos do sujeito são "mãe" e "irmão".



3

## SUJEITO OCULTO (OU DESINENCIAL)

O **sujeito não aparece escrito na frase, mas pode ser identificado**:

- pelo **contexto** (quem está falando ou sobre quem se fala);
- ou pela **desinência verbal** (a terminação do verbo).

**Exemplo:** Estamos muito felizes com a novidade.

O verbo "estamos" indica que o sujeito é "nós".



4

## SUJEITO DETERMINADO

É aquele que pode ser **identificado de alguma forma**.

Engloba os sujeitos **simples, compostos e ocultos**.

**Exemplo:** Carla disse que vai viajar.

O sujeito é "Carla", facilmente reconhecido.

5

## SUJEITO INDETERMINADO

Quando **não conseguimos identificar o sujeito**, nem pelo **contexto** e nem pela **forma verbal**.

Geralmente aparece com:

- verbo na **3ª pessoa do singular + "se"** (índice de indeterminação);
- ou **verbo na 3ª pessoa do plural**, sem que se saiba **quem praticou a ação**.

**Exemplo:** Vive-se bem aqui. (Não sabemos quem vive).

6

## SUJEITO INEXISTENTE

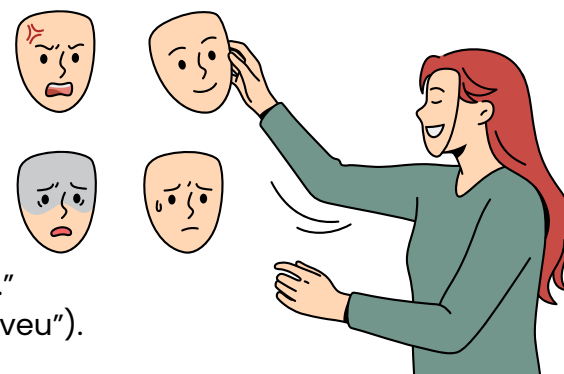
Também chamado de **oração sem sujeito**.

Ocorre com **verbos impessoais**, que **não têm sujeito**.

Principais casos:

- **Fenômenos da natureza:** chover, nevar, trovejar...
- **Tempo decorrido:** "Faz dois anos...", "Eram três horas..."
- **Verbo haver no sentido de existir:** "Há muitas dúvidas."

**Exemplo:** Choveu a semana toda. (Não existe "quem choveu").



DICA

CONCORDÂNCIA VERBAL XIV

CONCORDÂNCIA COM SUJEITO COMPOSTO POR DIFERENTES PESSOAS GRAMATICAIS



A concordância com sujeito composto depende das pessoas gramaticais presentes (1ª, 2ª e 3ª) e segue uma **hierarquia de prevalência**.



SUJEITO COMPOSTO – MESMA PESSOA GRAMATICAL

Quando o sujeito composto tem **vários núcleos**, mas **todos na mesma pessoa gramatical**, o verbo **concorda com essa pessoa**.

- **Exemplo:** *Maria, João e Pedro estão felizes.* (todos na 3ª pessoa → verbo no plural).

SUJEITO COMPOSTO – PESSOAS DIFERENTES (HIERARQUIA)

Quando o sujeito reúne pessoas de **diferentes pessoas gramaticais**, aplica-se a hierarquia:

1ª pessoa prevalece sobre todas

- **Exemplo:** *Eu e eles precisamos resolver isso.* (vira "nós").

2ª pessoa prevalece sobre 3ª pessoa

- **Exemplo:** *Tu e eles precisais resolver isso.* (português formal → "vós").
- **Uso atual no Brasil:** *Você e eles precisam resolver isso.*

3ª pessoa só se mantém se não houver 1ª nem 2ª.

- **Exemplo:** *João e Maria viajaram cedo.*



Aviso

Em alguns contextos, pode-se usar o "se" **apassivador** para evitar a **oscilação entre pessoas diferentes**.

- **Exemplo:** *Precisa-se de mim, de você e dele para resolver o problema.*

- **Mesma pessoa gramatical** → verbo concorda com ela no plural.
- **Pessoas diferentes** → segue a hierarquia: 1ª > 2ª > 3ª.
- O "se" pode ser usado para neutralizar a escolha.



## DICA

# MUDANÇA DA CAPITAL E MODERNIZAÇÃO

# PEDRO LUDOVICO E CONSTRUÇÃO DE GOIÂNIA



### O QUE PRECISAMOS SABER?

Para entender a transformação de Goiás, é essencial reconhecer o impacto do **fim da mineração**, a **estagnação econômica** que se seguiu e o esforço gradual de **reorganização social** e **política** que abriu caminho para mudanças estruturais.

## DESAFIOS ENFRENTADOS PELA PROVÍNCIA

O **isolamento geográfico**, a **falta de estradas** e a baixa integração com os **grandes centros do Império** dificultavam o crescimento, limitando a circulação de pessoas, mercadorias e ideias na região.



Com o **declínio do ouro**, Goiás precisou redirecionar sua **economia**, fortalecendo a **pecuária** e **atividades agrícolas simples**, enquanto buscava novas formas de reorganizar sua administração e sustentar a população.



## O PAPEL DAS LIDERANÇAS NA MODERNIZAÇÃO

**Líderes regionais**, e posteriormente figuras como **Pedro Ludovico**, desempenharam papel decisivo ao propor reformas e impulsionar iniciativas que **modernizaram** o território e aproximaram Goiás do restante do país.

A criação de **Goiânia** simbolizou a ruptura com o passado estagnado e representou uma nova fase de **desenvolvimento**, marcada pela **modernização administrativa**, dinamização econômica e maior **integração nacional**.



## DICA

### IMPACTOS DA CONSTRUÇÃO DE BRASÍLIA EM GOIÁS



# 1960 - ATUALIDADE

✓ A construção de **Brasília**, inaugurada em 1960, transformou profundamente Goiás, impulsionando infraestrutura, economia, migração e redefinindo o papel do estado dentro do Brasil.

EM 1959, GOIÁS CEDEU PARTE DE SEU TERRITÓRIO PARA A CRIAÇÃO DO DISTRITO FEDERAL, LOCAL DA NOVA CAPITAL FEDERAL, BRASÍLIA.

A proximidade com a nova capital atraiu milhares de migrantes, acelerando o **crescimento populacional** e estimulando a ocupação das áreas próximas ao Distrito Federal.



Cidades como **Anápolis, Luziânia, Águas Lindas** e o **Entorno do DF** cresceram rapidamente, tornando-se polos urbanos importantes para a região.

✓ A construção de rodovias, como a **Goiânia-Brasília**, melhorou a circulação de pessoas e mercadorias, integrando Goiás aos principais fluxos nacionais.

O RÁPIDO CRESCIMENTO DO ENTORNO DO DISTRITO FEDERAL GEROU PROBLEMAS SOCIAIS E URBANOS, COMO EXPANSÃO DESORDENADA, FALTA DE INFRAESTRUTURA E AUMENTO DA DESIGUALDADE.

⚠ Fique atento às **datas mencionadas** em **enunciados de questões** e sempre relacione os acontecimentos aos **marcos legais e históricos**. Pegadinhas com "**Tocantins**" são comuns devido ao vínculo histórico com Goiás, mas observe sempre o ano e o evento descrito para saber qual período relacionar.

### IMPACTOS POLÍTICOS E ECONÔMICOS DE BRASÍLIA

A construção de **Brasília** impulsionou o avanço do **comércio**, dos **serviços**, da **construção civil** e das atividades de abastecimento, fortalecendo a economia goiana. Ao mesmo tempo, a proximidade com o **centro político do país** ampliou a relevância estratégica de Goiás, atraindo investimentos e consolidando sua influência nacional.



DICA

SISTEMA OPERACIONAL WINDOWS

ARQUIVOS



PRINCIPAIS TIPOS DE ARQUIVOS E EXTENSÕES



Categoria	Descrição	Extensões
Texto e Documentos	Arquivos de escrita e edição	.txt .docx .odt .pdf
Planilhas e Dados	Dados numéricos e tabelas	.xls .xlsx .csv
Imagens	Fotos e gráficos	.jpg .png .gif .bmp
Áudio	Sons e músicas	.mp3 .wav .aac
Programas e Executáveis	Filmes e gravações	.exe .msi .bat
Compactados	Agrupamento de arquivos	.zip .rar .7z

Dica prática:

Para exibir extensões ocultas no Windows →

Explorador de Arquivos → Exibir → Mostrar → Extensões de nomes de arquivos.

Exemplo prático



Você recebe um arquivo chamado "musica.mp3".



Pela extensão .mp3, o Windows sabe que é um **arquivo de áudio** e o abre automaticamente com o **reprodutor de mídia**.



Se fosse "musica.txt", seria aberto no Bloco de Notas.

Exemplo prático

Você baixa um arquivo chamado "planilha" (sem extensão).

O ícone é uma **folha em branco**, e ao clicar, o Windows pergunta com qual programa abrir.

Se você renomear para "planilha.xls", o ícone muda automaticamente e o arquivo passa a abrir no leitor de planilha(excel).

XLS



DICA

SISTEMA OPERACIONAL WINDOWS



COPIAR/COLAR



COPIAR



Navegue até a pasta que contém o arquivo que deseja copiar. Clique com o botão direito do mouse no arquivo que deseja copiar para abrir o menu de contexto. No menu de contexto, você pode selecionar a opção "Copiar" ou pressione as teclas:



Isso copiará o arquivo para a área de transferência do sistema.

COLAR



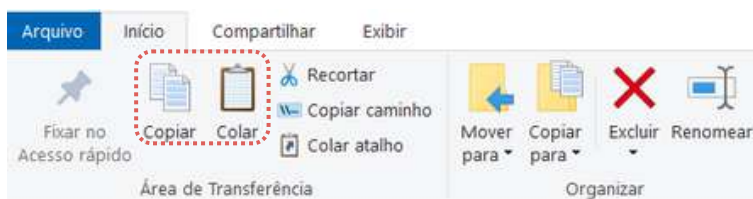
Agora, você pode navegar até a pasta de destino onde deseja colar o arquivo copiado. Clique com o botão direito do mouse na pasta de destino e, no menu de contexto, **selecione "Colar"** ou pressione:



Isso colará uma cópia do arquivo na pasta de destino.



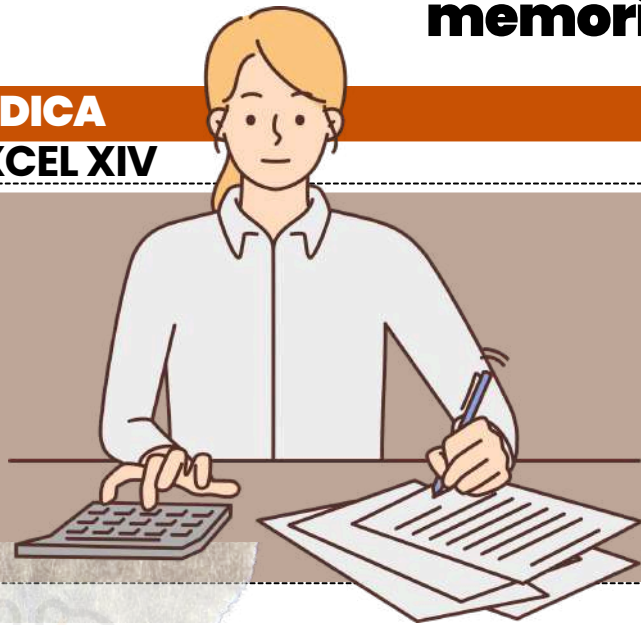
No Explorador de Arquivos do Windows, você pode usar a **guia "Início"** na faixa de opções para realizar operações de cópia e colagem de arquivos de uma maneira mais visual e intuitiva.



DICA  
EXCEL XIV

FUNÇÃO  
CONT.NÚM

você sabe o que é?



A função "CONT.NÚM" no Microsoft Excel é **usada para contar o número de células em um intervalo que contém valores numéricos**. Ela exclui células vazias, células com texto ou células que contenham erros.

REGRA

**CONT.NÚM(intervalo)**

- intervalo: O intervalo de células que você deseja contar.
- A função "CONT.NÚM" retornará o número de células no intervalo especificado que contêm valores numéricos.

ENTENDA MELHOR COM O EXEMPLO:

**=CONT.NÚM(A1:A10)**

- Isso retornaria o número de células no intervalo de A1 a A10 que contêm valores numéricos.

**LEMBRE-SE!**



A função "CONT.NÚM" conta apenas as células com valores numéricos, excluindo células vazias, células com texto ou células que contenham erros. Se você deseja contar todas as células, independentemente do conteúdo, incluindo texto e valores numéricos, a função apropriada é a "CONT.VALORES".



A função "CONT.VALORES" conta todas as células no intervalo especificado que contêm qualquer tipo de valor, seja numérico, texto ou outros, mas exclui células em branco.

## DICA MALWARES III



# VÍRUS



Um vírus é um tipo de **malware** que **gruda em um programa** ou **arquivo hospedeiro** e só age quando esse **arquivo é executado**.

Como ele se espalha?  
O objetivo principal do vírus é se **replicar** — ou seja, **criar cópias de si mesmo para infectar outros arquivos** e, assim, alcançar mais computadores.

Mas existe um detalhe importante:

Ele **não se espalha sozinho**.

Depende sempre da **execução do arquivo ou programa** onde está escondido.

O que um vírus pode fazer no sistema?  
Depois de **ativado**, ele pode causar vários problemas, como:

- Mostrar mensagens indesejadas
- Deixar o sistema lento
- Apagar arquivos
- Danificar dados importantes
- Causar falhas graves no computador

### COMPOSIÇÃO DO VÍRUS

INFECÇÃO	ATIVAÇÃO	CARGA ÚTIL
porta de entrada que o vírus utiliza para entrar em um sistema e começar a sua disseminação	evento ou condição específica que ativa a carga útil de um malware, vírus ou outro tipo de código malicioso.	ações específicas que ele executa uma vez que foi ativado, seja por meio da execução do programa hospedeiro ou através do acionamento de um gatilho.



DICA

CONECTIVOS LÓGICOS VLM

CONECTIVO "NÃO"  
NEGAÇÃO

O conectivo "NÃO," representado pelo símbolo "!" ou "~", é uma **operação lógica que nega o valor de verdade de uma proposição**. Isso significa que **se a proposição original for verdadeira, a negação dela será falsa, e se a proposição original for falsa, a negação dela será verdadeira**.



A negação é uma operação lógica fundamental e é **frequentemente usada em conjunto com outros conectivos para criar expressões lógicas mais complexas**.

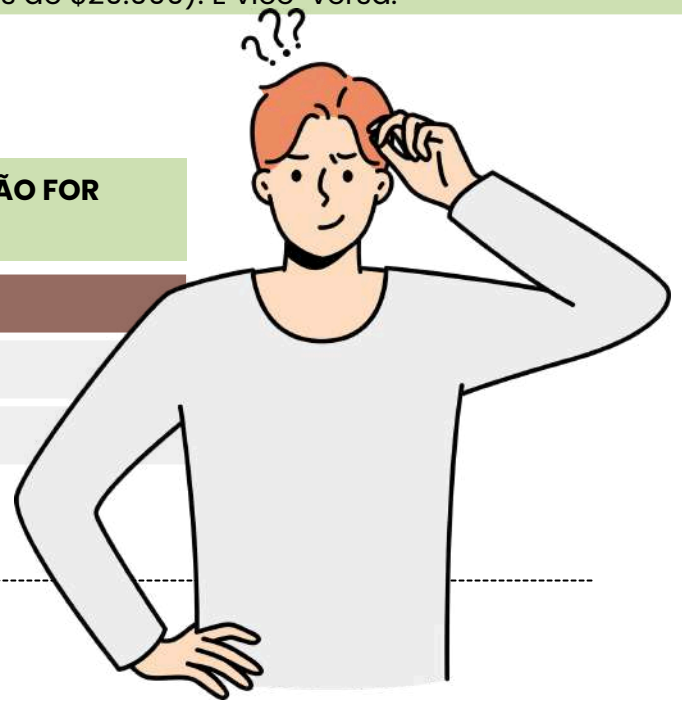
EXEMPLO:

- Proposição Original: "O céu está azul."
  - Negação: "O céu não está azul."**
  - Se a proposição original for verdadeira (o céu está azul), a negação é falsa (o céu não está azul). E vice-versa.
- Proposição Original: "Ele é um estudante universitário."
  - Negação: "Ele não é um estudante universitário."**
  - Se a proposição original for verdadeira (ele é um estudante universitário), a negação é falsa (ele não é um estudante universitário). E vice-versa.
- Proposição Original: "O carro custa mais de \$20.000."
  - Negação: "O carro não custa mais de \$20.000."**
  - Se a proposição original for verdadeira (o carro custa mais de \$20.000), a negação é falsa (o carro não custa mais de \$20.000). E vice-versa.

TABELA VERDADE DA NEGAÇÃO

TERÁ **VALOR FALSO** QUANDO A **PROPOSIÇÃO FOR VERDADEIRA E VICE-VERSA.**

p	q
V	F
F	V





DICA

IMPLICAÇÃO LÓGICA III

IMPLICAÇÃO LÓGICA COMPOSTA

COMO RESOLVER QUESTÕES DE IMPLICAÇÃO LÓGICA COMPOSTA?

A implicação lógica composta **refere-se a uma situação em que várias premissas estão relacionadas por meio de conectivos lógicos, e essas premissas juntas implicam uma conclusão**. Para determinar **se a conclusão é válida, você deve analisar as premissas compostas e aplicar as regras da lógica para verificar se a conclusão segue logicamente das premissas dadas**.

**1. Identifique as Premissas:** Veja todas as proposições dadas na questão.

Normalmente aparecem com letras:

- p: "João estuda"
- q: "João passa na prova"
- r: "João trabalha"

Às vezes a premissa já vem composta, por exemplo:

- $p \rightarrow q$
- $(p \wedge r) \rightarrow q$
- $\neg p \vee q$

*Sempre leia devagar e simbolize.*

**2. Analise as Conexões Entre as Premissas:** Veja quais conectivos as ligam:

- $\wedge$  (E – conjunção)
- $\vee$  (OU – disjunção)
- $\neg$  (negação)
- $\rightarrow$  (implicação)
- $\leftrightarrow$  (bicondicional)

*A implicação é a queridinha das bancas!*

**3. Aplique Tabela-Verdade (quando necessário):** Você não precisa montar a tabela inteira, só entender:

**Regras que resolvem 80% das questões:**

- **Conjunção ( $p \wedge q$ )** só é verdadeira quando ambas são verdadeiras.
- **Disjunção ( $p \vee q$ )** só é falsa quando ambas são falsas.
- **Implicação ( $p \rightarrow q$ )** só é falsa quando  $V \rightarrow F$ .
- **Negação ( $\neg p$ )** inverte.
- **Bicondicional ( $p \leftrightarrow q$ )** é verdadeira quando ambos têm o mesmo valor.

**4. Teste a Conclusão**

- **A banca pergunta:** A conclusão segue das premissas? A argumentação é válida?
- Para isso, verifique:  
Existe alguma situação em que as **P premissas** são **verdadeiras** e a **conclusão é falsa**?
- **Se sim**  $\rightarrow$  argumento inválido
- **Se não**  $\rightarrow$  argumento válido

## DICA

## DIAGRAMAS LÓGICOS III



## DIAGRAMA DE VENN-EULER II

na prática

## EXEMPLO NA PRÁTICA

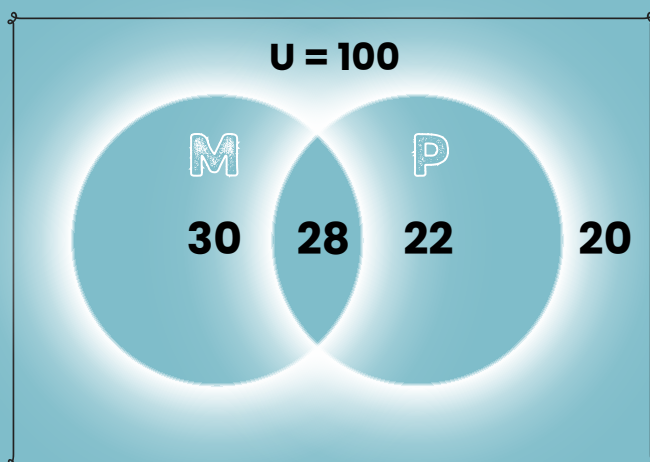
Suponha que foi feita uma pesquisa com 100 pessoas. Dessas pessoas:

- **22** gostam apenas de Português;
- **30** gostam apenas de Matemática;
- **28** gostam tanto de Matemática como Português;
- **20** pessoas não gostam de nenhuma das duas matérias.

Para representar essa situação usando um diagrama de Venn-Euler, primeiro, vamos identificar os conjuntos envolvidos:

- **M**: Conjunto das pessoas que gostam de Matemática.
- **P**: Conjunto das pessoas que gostam de Português.

Agora, podemos usar as informações fornecidas para preencher o diagrama de Venn-Euler:



- **"50 pessoas gostam de Português"**: Isso significa que temos 50 pessoas no conjunto P (Português);
- **"58 pessoas gostam de Matemática"**: Isso significa que temos 58 pessoas no conjunto M (Matemática).

DICA

ANÁLISE COMBINATÓRIA IV



PERMUTAÇÕES

O problema das permutações é uma parte importante da Análise Combinatória e envolve o cálculo do número de anagramas ou rearranjos possíveis de uma palavra ou conjunto de elementos.

O QUE ISSO SIGNIFICA?



A permutação de uma palavra envolve todas as maneiras possíveis de rearranjar suas letras, de forma que cada rearranjo seja considerado um anagrama válido.

Por exemplo, considere a palavra "ABC".

Algumas das permutações possíveis incluem:

- ABC
- ACB
- BAC
- BCA
- CAB
- CBA

O número total de permutações de uma palavra de **n** letras é dado por **n!** (fatorial de n), onde **n!** representa o produto de todos os números inteiros de 1 a n.

Portanto, no exemplo acima, como a palavra tem 3 letras, existem **3!=6** permutações possíveis.

Atenção

- O número fatorial **n!** representa o produto de todos os números naturais de 1 a n. Isso pode ser expresso matematicamente como **(n-1)·(n-2)·...·2·1**.

Por exemplo,  $5! = 5 \cdot 4 \cdot 3 \cdot 2 \cdot 1 = 120$ .

- Um número fatorial contém todos os fatoriais de números naturais anteriores a ele. Por exemplo,  $5! = 5 \cdot 4!$  ou  $5! = 5 \cdot 4 \cdot 3!$ , o que significa que **5!** inclui **4!** como parte de seu cálculo. Da mesma forma,  $4!$  inclui  $3!$ , e assim por diante.

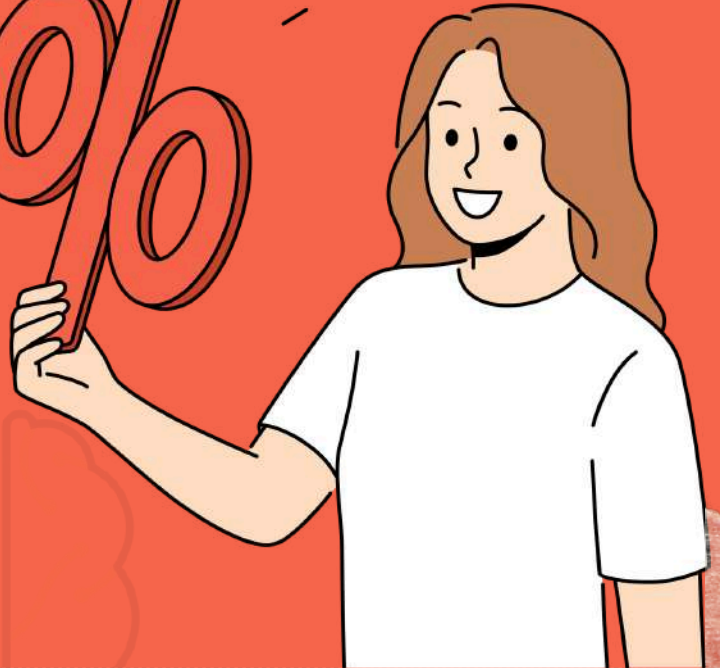
DICA

MATEMÁTICA BÁSICA

A porcentagem é uma maneira comum de expressar uma proporção ou fração em relação a 100.

O símbolo de porcentagem (%) é usado para representar uma quantidade como uma fração de 100. Por exemplo, 25% significa "25 em cada 100."

PORCENTAGEM



LEMBRE-SE!

50% é a metade de qualquer valor!

TAXA PERCENTUAL

1/100 = 0,01 = 1%    23/100 = 0,23 = 23%    25/100 = 0,25 = 25%

COMO FAZEMOS ESSE CÁLCULO?

32% DE 200 = 32/100 . 200 -> 6400 / 100 = 64

PORCENTAGEM DE AUMENTO E DESCONTO

Aumento 20% de R\$ 500,00

500 = 100%
100% + 20% = 120% = 1,2
1,2 X 500 = R\$ 600,00



Desconto 20% de R\$ 500,00

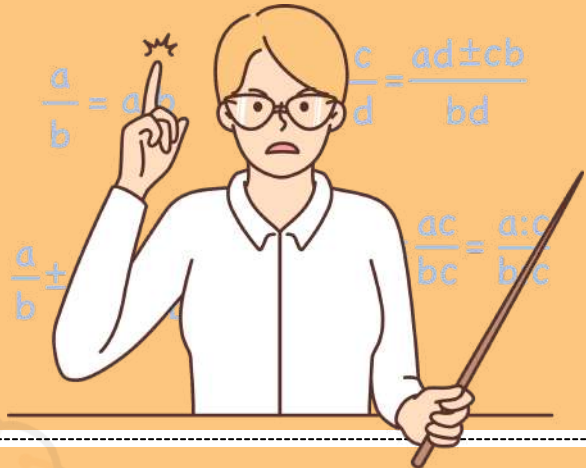
500 = 100%
100% - 20% = 80% = 0,8
0,8 X 500 = R\$ 400,00

DICA

MATEMÁTICA BÁSICA IV

Na regra de três composta inversa, **algumas grandezas são diretamente proporcionais, enquanto outras são inversamente proporcionais**. Isso significa que, **à medida que uma aumenta, a outra diminui, e vice-versa**.

REGRA DE TRÊS COMPOSTA INVERSA



Julgue o item que se segue, relativo a proporcionalidade, porcentagem e juros.

Considere que uma creche com 250 crianças tenha um estoque de alimentos suficiente para fornecer 4 refeições por dia para cada criança durante 18 dias. Nesse caso, se o número de crianças aumentar para 300 e a quantidade de refeições for reduzida para 3 por dia, então o mesmo estoque de alimentos durará 20 dias.

Gabarito: Certo

COMO FAZEMOS ESSE CÁLCULO?

1 Passo 1 – Calcular o consumo total do estoque original

Temos:

- 250 crianças
- 4 refeições por dia
- 18 dias

O consumo total (em "refeições") será:  $250 \times 4 \times 18$

Vamos calcular:

$$1.250 \times 4 = 1.000$$

$$2.1.000 \times 18 = 18.000$$

- O estoque disponível é equivalente a 18.000 refeições.

2 Passo 2 – Verificar quantos dias duraria para 300 crianças consumindo 3 refeições/dia

Nova situação:

- 300 crianças
- 3 refeições por dia
- duração = x dias

O consumo diário será:  $300 \times 3 = 900$  refeições por dia

Agora usamos o estoque total:  $\frac{18.000}{900} = 20$

- O estoque duraria **20 dias**.

## DOS DIREITOS E DEVERES INDIVIDUAIS E COLETIVOS

Os direitos individuais e coletivos são direitos fundamentais relacionados ao direito à vida e à liberdade, tanto de indivíduos quanto de grupos organizados ou formados a partir de características específicas, garantindo, assim, os seguintes requisitos fundamentais:



### DIREITO À SEGURANÇA

É de responsabilidade do Estado assegurar a segurança dos cidadãos, punindo aqueles que não cumprem as leis e normas estabelecidas, além de assegurar-lhes a defesa em caso de violação de normas da Constituição.



### DIREITO À LIBERDADE

O indivíduo não pode ser privado de sua liberdade, a menos que viole a lei. Esse direito também inclui o direito de ir e vir, a liberdade de expressão e pensamento, a liberdade religiosa, filosófica e política.



### DIREITO À VIDA

Todos têm direito à vida e à existência, podendo viver dignamente, preservando a integridade física e moral.



### DIREITO À PROPRIEDADE

Este é um dos direitos mais importantes por assegurar que todos tenham a oportunidade de morar e sobreviver dignamente.



### DIREITO À IGUALDADE

Todos são iguais perante a lei, independentemente de gênero, raça, sexualidade, etnia e crenças.

O Direito nem sempre pode ser aplicado de forma simples. O mesmo ocorre em relação aos direitos e garantias fundamentais. Em muitos casos, é possível **haver um conflito entre os direitos fundamentais** de cada uma das partes, sendo reconhecido como **colisão de direitos fundamentais**, nos casos em que mais de um direito fundamental é discutido.

Ao considerar que certos direitos poderão ser reduzidos, será possível recorrer à ponderação de direitos e da adequação em cada caso específico.

## DICA

### DIFERENÇAS ENTRE DIREITOS E GARANTIAS FUNDAMENTAIS

Conforme mencionado anteriormente, os direitos e garantias fundamentais devidamente regulamentados asseguram a dignidade da pessoa humana.

Sua principal diferença está na área protetiva. Enquanto as **garantias fundamentais** se referem a questões mais restritas, **os direitos fundamentais** integram todo o sistema constitucional, sendo válidos tanto no âmbito nacional quanto em escala internacional. Vamos juntos aprender a diferenciar um conceito do outro?

DICA

GRATUIDADE E ASSISTÊNCIA JUDICIÁRIA

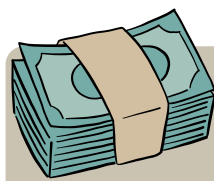
LXXIV - o Estado prestará assistência jurídica integral e gratuita aos que comprovarem insuficiência de recursos;

LXXVI - são gratuitos para os reconhecidamente pobres, na forma da lei: a) o registro civil de nascimento; b) a certidão de óbito;



O inciso LXXIV do artigo 5º da Constituição Federal, estabelece que mesmo para aqueles que não possuam os recursos financeiros para custear os serviços advocatícios, o **direito ao acesso à justiça é assegurado**. Assim sendo, é responsabilidade do Estado suportar os gastos indispensáveis para garantir que esse direito não seja violado.

Já o inciso LXXVI trata da **isenção de custos** para os registros públicos de nascimento e óbito, garantindo que aqueles que **são reconhecidos como economicamente carentes** não precisarão efetuar pagamento pela emissão das certidões de nascimento e óbito.



mnemônico

DOR CHHA

- DIREITO DE PETIÇÃO;
- OBTENÇÃO DE CERTIDÕES;
- REGISTRO CIVIL DE NASCIMENTO;
- CERTIDÃO DE ÓBITO;
- HABEAS CORPUS;
- HABEAS DATA;
- AÇÃO POPULAR;



GRATUIDADE



Lembre-se!



Observe que a gratuidade estipulada no inciso, se aplica **exclusivamente** ao registro de nascimento e à certidão de óbito.



É crucial evitar a armadilha de estender esse direito à certidão de casamento, por exemplo. Lembre-se que os procedimentos essenciais para o pleno exercício da cidadania também são isentos de taxas, conforme regulamentado pela legislação.

DICA

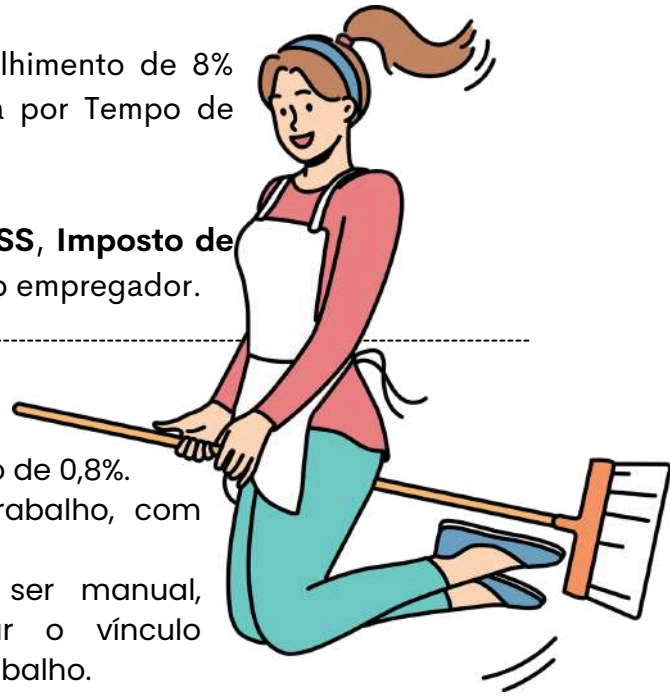
DIREITOS TRABALHISTAS AOS EMPREGADOS DOMÉSTICOS II

Os empregados domésticos têm direito ao recolhimento de 8% sobre o salário, referente ao Fundo de Garantia por Tempo de Serviço (FGTS), realizado pelo empregador.

Além disso, há a **unificação da cobrança de INSS, Imposto de Renda (IR) e FGTS** em um único boleto, pago pelo empregador.

Outros Direitos Importantes:

- **Seguro contra acidentes de trabalho:** Previsão de 0,8%.
- **Férias:** Direito a férias após um ano de trabalho, com acréscimo de um terço do salário.
- **Registro de ponto:** Obrigatório, podendo ser manual, mecânico ou eletrônico, para comprovar o vínculo empregatício e conferir datas e horários de trabalho.



Os empregados domésticos **têm direito ao seguro-desemprego** em caso de demissão sem justa causa, conforme a resolução 754/2015.

O benefício, equivalente a um salário mínimo, tem duração máxima de três parcelas.

Requisitos para Acesso ao Seguro-Desemprego:

- Comprovar emprego por no mínimo **15 meses** nos últimos 2 anos antes da demissão.
- Não possuir **renda suficiente** para a manutenção da família.
- Não estar recebendo qualquer **benefício** previdenciário, exceto pensão por morte e/ou auxílio acidente.
- Solicitar o benefício no **SINE** dentro do período de 7 a 90 dias após a demissão.

Para requerer o seguro-desemprego, é necessário agendar atendimento online no órgão governamental estadual.



OS DOCUMENTOS COMUNS PARA TODOS OS CASOS SÃO:  
CPF DO EMPREGADOR;  
DATA DE ADMISSÃO;  
DATA DE DEMISSÃO.

ALÉM DESSES DOCUMENTOS, A IDENTIDADE, A CARTEIRA DE TRABALHO E O TERMO DE RESCISÃO SÃO ESSENCIAIS.



DICA

DA NACIONALIDADE  
PARTE IV

ALÍNEA "B"

b) os nascidos no estrangeiro, de pai brasileiro ou mãe brasileira, desde que qualquer deles esteja a serviço da República Federativa do Brasil;

Previsão constitucional: Art. 12º, I, CF.

Vamos entender isso?

Na alínea "b" da Constituição, é estipulado que **indivíduos nascidos fora do Brasil podem ser considerados brasileiros natos** se tiverem um pai ou mãe brasileiros, desde que pelo menos um deles esteja trabalhando para a República Federativa do Brasil.

É importante destacar que o legislador constituinte optou por usar o princípio do "**jus sanguinis**" aqui, a **obtenção da nacionalidade** segundo essa regra demanda o **cumprimento simultâneo de dois critérios**:



Ser **descendente** de um **pai brasileiro** ou uma **mãe brasileira**, ou de ambos.



Pelo menos **um dos pais**, ou ambos, **devem estar prestando serviços para o Brasil** no exterior.

curiosidade!

Q "jus sanguinis" X



jus sanguinis deriva do latim e significa "direito de sangue". Garante ao indivíduo o direito à cidadania de um país por meio de sua ascendência.

Q "jus solis" X



jus solis: deriva do latim e significa "direito de solo". Garante ao indivíduo o direito à nacionalidade do lugar onde nasceu.

DICA

DIREITOS POLÍTICOS - PARTE VII

CAPACIDADE ELEITORAL PASSIVA

A **capacidade eleitoral passiva** refere-se ao **direito de ser votado e ser elegível para cargos públicos**. Para que um indivíduo possa **adquirir a capacidade eleitoral passiva**, é **necessário que ele atenda aos requisitos estipulados pela Constituição** para a elegibilidade, além de **não se enquadrar em nenhuma das circunstâncias de inelegibilidade**, que são situações que impedem o exercício da capacidade eleitoral passiva.

Vamos ver quais são os requisitos de elegibilidade?

SÃO CONDIÇÕES DE ELEGIBILIDADE

Esses incisos costumam ser cobrados em sua literalidade. Memorize-o!

§ 3º - São condições de elegibilidade, na forma da lei:

- I - a nacionalidade brasileira;
- II - o pleno exercício dos direitos políticos;
- III - o alistamento eleitoral;
- IV - o domicílio eleitoral na circunscrição;
- V - a filiação partidária;
- VI - a idade mínima de:

35

TRINTA E CINCO ANOS

para Presidente e Vice-Presidente da República e Senador;

30

TRINTA ANOS

para Governador e Vice-Governador de Estado e do Distrito Federal;

21

VINTE E UM ANOS

Deputado Federal, Deputado Estadual ou Distrital, Prefeito, Vice Prefeito e juiz de paz;

18

DEZOITO ANOS

para Vereador.

Previsão constitucional: Art.14, §3º, CF.

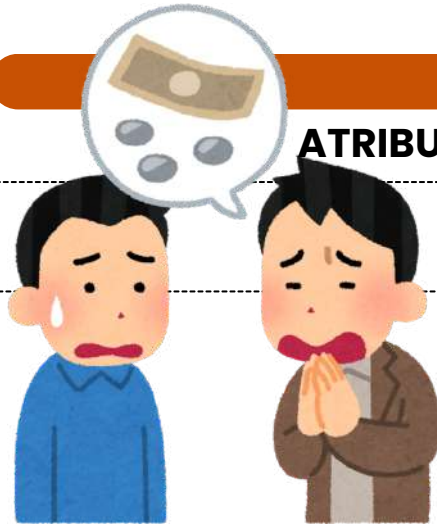
LEMBRE-SE!



A elegibilidade **somente será possível pelo cumprimento cumulativo de todos os requisitos** acima relacionados.

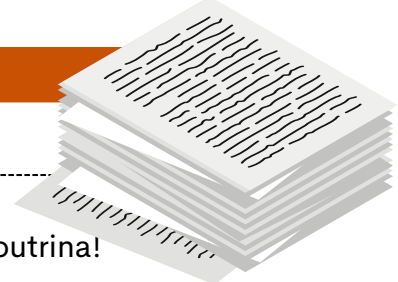
DICA

ATRIBUTOS DO PODER DE POLÍCIA



ATENÇÃO!

Esses atributos são apontados pela doutrina!



Os **atributos do poder de polícia** são características essenciais que definem a **natureza** e o **escopo** desse poder administrativo. Existem **três atributos principais** do poder de polícia, que são:

1

**Discricionariedade**

O poder de polícia é exercido com certa margem de **discricionariedade** por parte da administração pública. Isso significa que as **autoridades têm a capacidade de tomar decisões e adotar medidas de acordo com a situação específica**, desde que se mantenham dentro dos **limites legais** e dos **princípios** que regem a ação administrativa.

2

**Coercibilidade**

O poder de polícia permite que a **administração use medidas coercitivas** para fazer **cumprir as regulamentações e restrições estabelecidas**. Isso pode envolver a aplicação de sanções, multas, embargos ou outras ações coercitivas para garantir a conformidade com as regras e proteger o interesse público.

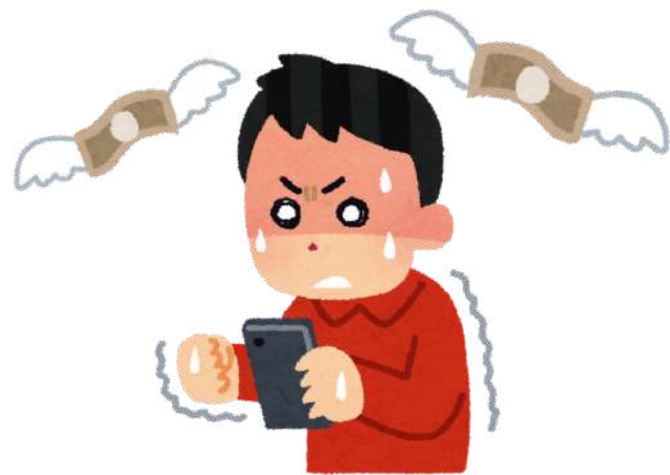
3

**Autoexecutoriedade**

A característica de **autoexecutoriedade** implica que, em geral, **não é preciso submeter previamente os atos administrativos ao Poder Judiciário** antes de executá-los. Em outras palavras, graças a essa **autoexecutoriedade**, a administração pública tem a capacidade de aplicar diretamente às pessoas o conteúdo de seus atos administrativos, sem requerer autorização judicial prévia.



Esses atributos garantem que o **poder de polícia seja uma ferramenta eficaz para o governo regular e controlar as atividades individuais de maneira apropriada**, com base em critérios legais e com o propósito de alcançar o interesse coletivo e a harmonia social.



## DICA

### ATRIBUTOS

Os atributos do ato administrativo são características essenciais que **definem a natureza e os efeitos jurídicos** desses atos.

4

Existem **quatro atributos principais** que são geralmente atribuídos aos atos administrativos:

#### Presunção de Legitimidade

Esse atributo estabelece que os atos administrativos são considerados válidos e legais até que se prove o contrário. Isso significa que, quando um ato é emitido por uma autoridade competente, ele é presumido como correto e em conformidade com a lei, e cabe àqueles que contestam sua validade demonstrar o contrário.

#### Autoexecutoriedade

Alguns atos administrativos possuem o atributo da autoexecutoriedade, o que significa que a administração pública pode executar diretamente as medidas neles estabelecidas, sem a necessidade de autorização judicial prévia. Isso é frequentemente visto em multas de trânsito, embargos administrativos, entre outros.

#### Tipicidade

Esse atributo refere-se ao fato de que os atos administrativos são regidos por regras e padrões estabelecidos na legislação ou regulamentação. Eles devem se enquadrar em categorias específicas e seguir critérios predefinidos para serem considerados válidos.

#### Imperatividade

A imperatividade se refere à força coercitiva dos atos administrativos. Eles têm o poder de impor obrigações, restrições ou determinações aos destinatários, que são legalmente obrigados a cumprir as disposições do ato.

mnemônico  
PATI

Presunção de Legitimidade  
Autoexecutoriedade  
Tipicidade  
Imperatividade



Além desses quatro atributos principais, outros atributos menores também podem ser considerados, dependendo do contexto e das características do ato administrativo em questão. Esses atributos fornecem a base para a compreensão das características distintas e do impacto legal dos atos administrativos.

DICA

# RESPONSABILIDADE CIVIL DO ESTADO I

A responsabilidade civil do Estado refere-se à **obrigação legal que o Estado tem de reparar os danos causados a terceiros em virtude das ações ou omissões de seus agentes, serviços públicos ou políticas públicas.**

Em outras palavras, quando o Estado, por meio de seus funcionários, serviços ou decisões, causa prejuízo a indivíduos ou entidades, ele pode ser responsabilizado e obrigado a indenizar as vítimas pelos danos sofridos.

Todas as pessoas **de direito público respondem objetivamente** pela ação de seus agentes (conduta comissiva).

Existem **dois principais tipos de responsabilidade civil** do Estado, vamos conhecer?

## RESPONSABILIDADE OBJETIVA (OU TEORIA DO RISCO ADMINISTRATIVO)

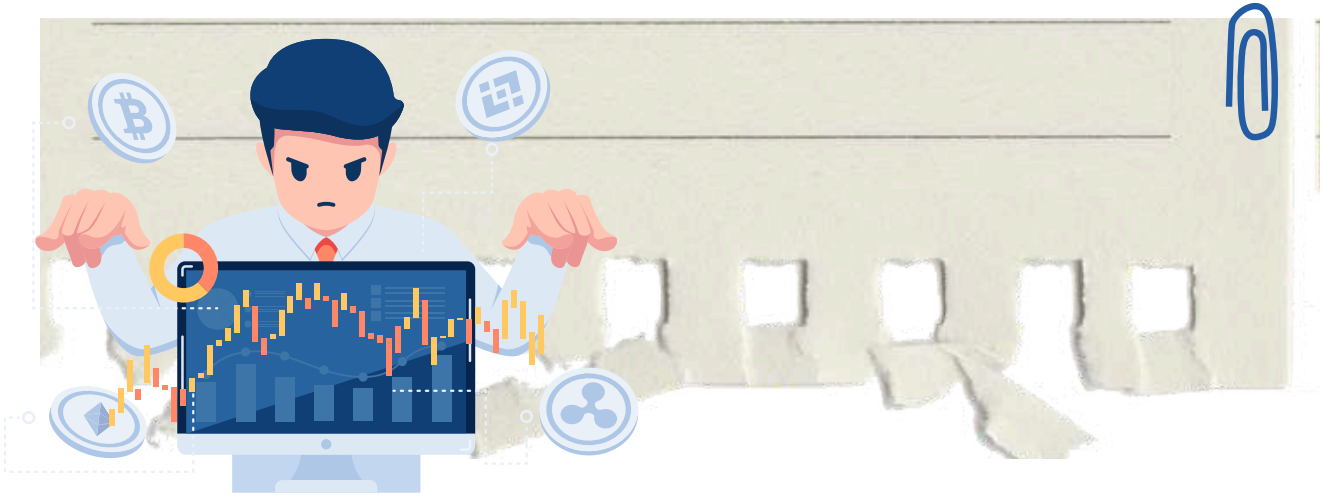
Nesse tipo de responsabilidade, **o Estado é considerado responsável pelos danos causados, independentemente de haver culpa por parte dos agentes públicos.** Basta que **seja demonstrada a relação de causa e efeito entre a ação ou omissão do Estado e o dano sofrido pela vítima.** O fundamento para essa responsabilidade é o risco inerente às atividades estatais, uma vez que o Estado detém o monopólio do uso da força e exerce diversas funções em benefício da sociedade.

## RESPONSABILIDADE SUBJETIVA (OU TEORIA DA CULPA)

Nesse tipo de responsabilidade, **a vítima precisa provar não apenas a relação de causa e efeito entre o dano e a ação do Estado, mas também a existência de culpa ou dolo por parte dos agentes públicos.** Ou seja, é necessário demonstrar que houve negligência, imprudência ou imperícia por parte do Estado ou de seus agentes para que a responsabilidade seja configurada.

DICA

CONTROLE DA ADMINISTRAÇÃO PÚBLICA I



O controle da Administração Pública refere-se ao conjunto de mecanismos e procedimentos pelos quais são avaliadas e fiscalizadas as atividades e condutas dos órgãos, agentes e entidades que compõem a administração estatal. O objetivo primordial desse controle é assegurar que a Administração Pública atue de acordo com os princípios legais, éticos e constitucionais, promovendo a transparência, a eficiência, a legalidade e a prestação de serviços de qualidade aos cidadãos.

Conforme observarão, a administração pública está sujeita a ser fiscalizada por entidades pertencentes a todos os Poderes (Legislativo, Judiciário e Executivo), em várias etapas de suas atividades, as quais podem abranger diversos aspectos da sua atuação.

Vamos agora **categorizar as modalidades** de controle?

ÓRGÃO CONTROLADOR

Controle poderá ser administrativo, legislativo ou judicial.

ASPECTO CONTROLADO

O controle poderá ser de legitimidade/legalidade ou ainda de mérito.

MOMENTO DE EXERCÍCIO

Controle poderá ser prévio, concomitante ou posterior.

ORIGEM

Controle poderá ser interno, externo e popular.

AMPLITUDE

Controle poderá ser hierárquico e finalístico.

DICA

DA SEGURANÇA E DO SIGILO DE DADOS III

SANÇÕES NA LGPD



Conforme disposto no Artigo 52, a aplicação dessas sanções é **discricionária**, levando-se em consideração a **gravidade da infração**, e é realizada pela **agência Nacional de Proteção de Dados (ANPD)**.

As **sanções previstas** são as seguintes:

- Advertência.
- Multa simples, que pode chegar a até **2% do faturamento da empresa**, limitada a R\$50.000.000,00 por infração.
- Multa diária, também **limitada** a R\$50.000.000,00.
- **Publicitação** da infração.
- **Bloqueio** dos **dados pessoais**.
- **Eliminação** dos dados pessoais.

X - **Suspensão parcial** do funcionamento do banco de dados por 6 meses.

XI - **Suspensão do tratamento de dados pessoais** por 6 meses.

XII - **Proibição parcial ou total** de efetuar tratamento dos dados.

AS SANÇÕES SERÃO IMPOSTAS APÓS UM **PROCEDIMENTO ADMINISTRATIVO** QUE PERMITA A OPORTUNIDADE DE AMPLA DEFESA, DE MANEIRA GRADUAL, ISOLADA OU CUMULATIVAMENTE.



§ 6º As sanções previstas nos incisos X, XI e XII do caput deste artigo serão aplicadas:

- I. Somente após ao menos uma das sanções mencionadas nos incisos II, III, IV, V e VI do caput deste artigo ter sido **imposta** para o **mesmo caso concreto**;
- II. Em caso de **controladores submetidos a outros órgãos e entidades com competências sancionatórias**, sendo necessária a audição desses órgãos.

§ 7º Os vazamentos individuais ou acessos **não autorizados** mencionados no caput do art. 46 desta Lei podem ser **objeto de conciliação direta entre o controlador e o titular dos dados**.

CASO **NÃO HAJA ACORDO**, O CONTROLADOR ESTARÁ **SUJEITO À APLICAÇÃO DAS PENALIDADES** DESCRITAS NESTE ARTIGO.

DICA

ACESSO À INFORMAÇÃO. LEI Nº 12.527/2011 IV

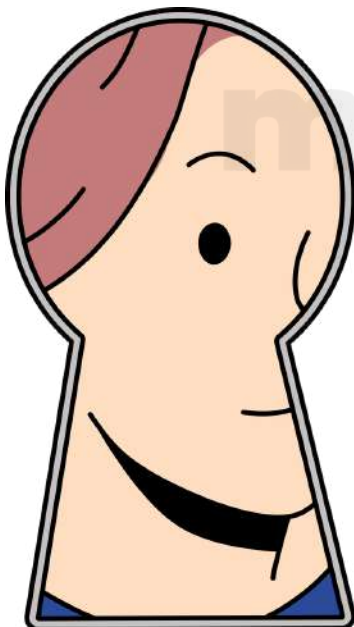
LEI Nº 12.527/2011 IV



A legislação permite que certas informações sejam designadas como **confidenciais**, seguindo critérios estabelecidos nas leis vigentes.

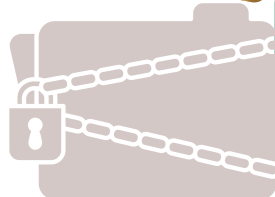
Dados confidenciais são aqueles que, se divulgados, poderiam **prejudicar a segurança nacional**, a **defesa**, ou as **relações exteriores do país**, entre outros aspectos.

A legislação contempla **três níveis de confidencialidade** para informações governamentais: **ultrassecreto, secreto, reservado**.



**ULTRASSECRETO:**

Informações cuja divulgação pode causar danos graves à segurança do Estado ou às relações exteriores. O **prazo máximo de confidencialidade é de 25 anos**, podendo ser prorrogado.



**SECRETO:**

Informações cuja divulgação pode prejudicar a segurança do Estado ou interesses nacionais. O **prazo máximo de confidencialidade é de 15 anos**.



**RESERVADO:**

Informações cuja divulgação pode afetar a administração pública ou interesses públicos. O **prazo máximo de confidencialidade é de 5 anos**.

- Além das **informações pessoais**, que por natureza devem ser **protegidas**, como os dados pessoais dos cidadãos, a legislação estabelece normas específicas para o **tratamento e acesso** a essas informações, garantindo a privacidade e proteção dos dados pessoais.
- Adicionalmente, a lei reconhece que certas informações podem ser sujeitas a **sigilo** por **órgãos ou entidades que ainda não estabeleceram uma classificação específica**. Nesses casos, é necessário **justificar** a necessidade do sigilo e definir um **prazo para a divulgação**.



## DICA 19

### LEI N. 14.133/2021 – LICITAÇÕES PÚBLICAS



## DISPENSA DE LICITAÇÃO

A dispensa ocorre quando a lei permite não realizar licitação, mesmo havendo possibilidade de competição.

A Lei nº 14.133/2021 estabelece os casos em que a licitação é dispensável

#### Contratações internas e institucionais:

- Compra de bens/serviços de órgãos públicos criados para esse fim
- Intervenção no domínio econômico
- Contrato de programa com ente federativo
- Transferência de tecnologia para produtos estratégicos do SUS
- Profissional técnico para comissão avaliadora
- Associação sem fins lucrativos de pessoas com deficiência
- Instituição brasileira sem fins lucrativos para ensino, pesquisa e inovação
- Fundação que produz insumos estratégicos para saúde
- Entidade sem fins lucrativos para cisternas e acesso à água
- Entidade sem fins lucrativos para Cozinha Solidária

#### DETALHES IMPORTANTES

- **Valores** → somatório anual por unidade gestora e por objeto semelhante.
- **Consórcios públicos/agências executivas** → limites dobrados.

http://



**Preferência:** publicar aviso no site oficial por mín. 3 dias úteis para receber propostas.

**Preferência:** pagamento via cartão de pagamento (extrato no PNCP).



#### OBRAS/SERVIÇOS DE ENGENHARIA PARA P&D → SEGUEM REGULAMENTO ESPECIAL.

**Emergência** = manter serviço público + seguir valores de mercado.



DICA

LEI N. 14.133/2021 – LICITAÇÕES PÚBLICAS



MODALIDADES DE LICITAÇÃO



Das diversas definições expostas na Lei n. 14.133/2011, estamos agora diante das mais temidas e mais cobradas nos concursos públicos.

As modalidades de licitação têm a função de definir o **procedimento e o fluxo processual** a serem seguidos, de maneira específica, ao longo de uma determinada licitação.



Lembre-se com a **efetivação da Lei n. 14.133/2021**, passamos a dispor de **somente cinco modalidades de licitação**.



**Concorrência:** É a modalidade de licitação **destinada a contratações de grande vulto**, onde qualquer interessado pode participar e os critérios de julgamento estão previamente estabelecidos no edital.



**Concurso:** Utilizado para **escolha de trabalhos técnicos, científicos ou artísticos**, com a instituição de prêmios ou remuneração aos vencedores.



**Diálogo Competitivo:** Modalidade em que **a administração pública dialoga com licitantes previamente qualificados para desenvolver uma ou mais soluções adequadas às suas necessidades**, seguido por uma fase de apresentação das propostas finais.



**Pregão:** Modalidade destinada à **aquisição de bens e serviços comuns**, onde os licitantes apresentam propostas de preços em sessão pública, sendo a adjudicação feita ao licitante que ofertar a proposta mais vantajosa.



**Leilão:** Modalidade destinada à **venda de bens inservíveis** para a administração ou de produtos legalmente apreendidos ou penhorados.

**PODE USAR TAMBÉM PROCEDIMENTOS AUXILIARES (ART. 78).**

**ATENÇÃO!**

- Não pode criar outras modalidades.
- Não pode misturar modalidades.

DICA

## ADMINISTRAÇÃO PÚBLICA II



A organização administrativa refere-se à **estruturação e ao funcionamento das entidades e órgãos que compõem a administração pública** em todos os níveis (federal, estadual, municipal).

A organização administrativa busca estabelecer uma **divisão de responsabilidades, funções e competências** de forma a garantir a eficiência, eficácia e legalidade na prestação de serviços públicos e na execução das políticas governamentais.

### ADMINISTRAÇÃO DIRETA



A administração direta é composta **pelos órgãos e entidades que fazem parte da estrutura central do governo ou da administração centralizada**. Isso inclui os **ministérios, secretarias de estado, departamentos e repartições públicas**. Esses órgãos **estão diretamente subordinados ao Poder Executivo**, geralmente representado pelo presidente, governador ou prefeito, dependendo do nível de governo.

A administração **direta possui uma relação mais próxima com o chefe do poder executivo e é responsável pela execução direta das atividades e serviços públicos**. Ela é mais flexível em termos de gestão, pois as decisões são tomadas de forma mais centralizada e ágil.

### ADMINISTRAÇÃO INDIRETA



A administração indireta é **composta por entidades que possuem personalidade jurídica própria e atuam de forma autônoma**, embora vinculadas ao Estado. Essas entidades foram criadas para descentralizar a execução de determinados serviços públicos, permitindo uma gestão mais especializada e flexível. A administração indireta é, muitas vezes, **utilizada para setores que exigem uma abordagem mais empresarial ou técnica**.

Em resumo, lembre-se das **principais diferenças**:

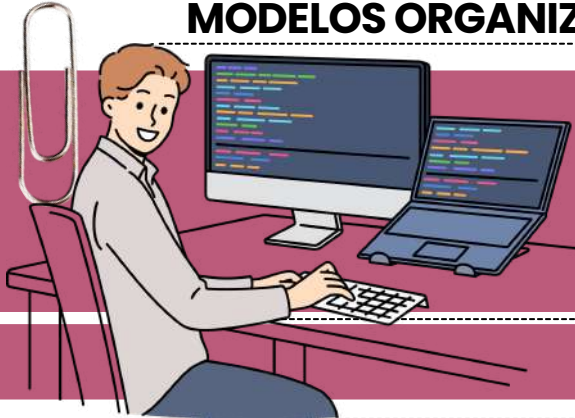
A **administração pública direta** é constituída pelos **órgãos diretamente subordinados** ao chefe do poder executivo



Enquanto a **administração pública indireta** envolve **entidades com personalidade jurídica própria** que atuam de forma descentralizada e mais especializada.

DICA

MODELOS ORGANIZACIONAIS NA ADMINISTRAÇÃO PÚBLICA



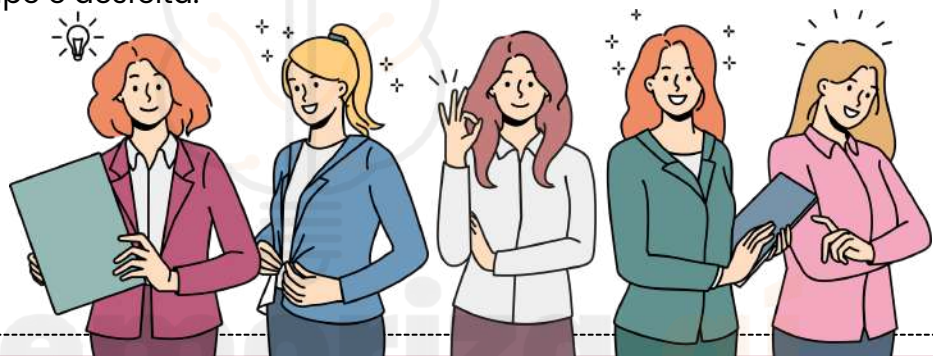
ESTRUTURA ORGANIZACIONAL - PROJETOS

TIPOS DE ESTRUTURA ORGANIZACIONAL

ESTRUTURA POR PROJETOS

Tudo gira em **torno de projetos**. As equipes são montadas para um trabalho específico e depois se dissolvem.

**Exemplo:** Empresa de eventos que monta uma equipe para organizar um grande show e depois a equipe é desfeita.



CARACTERÍSTICAS:

- Alta flexibilidade.
- Funcionários mudam de equipe conforme os projetos.

**VANTAGEM:** ALTA ADAPTABILIDADE.

**DESVANTAGEM:** FALTA DE CONTINUIDADE E SEGURANÇA.

IMPORTANTE RECORDAR

ESTRUTURA POR PROJETOS

- Equipes formadas para atividades temporárias.
- Após o projeto, a equipe é desmobilizada.
- Alta flexibilidade e foco em resultados específicos.



DICA

FUNDAMENTOS DA ORGANIZAÇÃO BUROCRÁTICA, TEORIAS CLÁSSICAS

# ORGANIZAÇÃO LINHA-STAFF

A Organização Linha-Staff surge para resolver as **limitações** da **estrutura linear**. Ela mantém a hierarquia, mas acrescenta órgãos de apoio técnico, chamados de "**staff**".



Você ainda tem uma **linha de chefia** (como na padaria do exemplo anterior), mas agora existe também uma **equipe de especialistas** (o staff) que ajuda os chefes a tomar decisões melhores.

Esses especialistas não mandam diretamente nos funcionários, mas aconselham os gestores com base em conhecimento técnico.



## CARACTERÍSTICAS PRINCIPAIS:

- **Mantém a hierarquia linear:** cada pessoa ainda tem um único chefe direto.
- **Inclui órgãos de apoio (staff):** consultores, analistas e especialistas que ajudam nas decisões.
- **Autoridade funcional:** o staff pode orientar sobre temas técnicos, mas não manda diretamente nos outros setores.
- **Separação entre execução e apoio:** os órgãos de linha executam; os órgãos de staff orientam.

## EXEMPLO PRÁTICO:

- Pense agora numa grande rede de padarias. O gerente ainda cuida da equipe, mas ele conta com ajuda do setor de RH, do contador, do engenheiro de alimentos e do setor jurídico.
- Esses setores não mandam na operação, mas aconselham os gestores sobre leis, finanças, qualidade, processos, etc.

## VANTAGENS:

- Ajuda técnica especializada: os gestores tomam decisões mais embasadas.
- Mantém a disciplina e a hierarquia.
- Melhora a qualidade das decisões.
- Permite inovação sem perder o controle.

## DESVANTAGENS:

- Conflito entre linha e staff: o gestor pode não seguir o conselho técnico, gerando atritos.
- Dificuldade de equilíbrio: nem sempre está claro até onde vai o poder de cada um.
- Pode gerar burocracia e confusão, se não for bem implantada.

DICA

LEI N° 8.080/1990 II



OBJETIVOS E ATRIBUIÇÕES SUS

Os objetivos estão relacionados à **promoção, proteção e recuperação da saúde**, bem como à **abordagem ampliada da saúde** que considera os **fatores determinantes e condicionantes**.

QUAIS SÃO ESSES OBJETIVOS?

**Objetivo 1:** Identificar e divulgar os **fatores determinantes da saúde**.

**Objetivo 2:** Formular uma **política econômica e social** que permita ao Estado prover as **ações e serviços de saúde**.

**Objetivo 3:** Assistir as pessoas por meio de **ações de promoção, proteção e recuperação da saúde, com ênfase nas ações preventivas**, embora sejam necessárias ações curativas.

curiosidade!

Q "ações preventivas" X

Essas ações têm como objetivo evitar o surgimento de doenças, lesões ou condições de saúde adversas. Elas são implementadas antes que um problema de saúde se desenvolva e visam reduzir fatores de risco ou exposição a situações prejudiciais.



curiosidade!

Q "ações curativas" X

As ações curativas estão relacionadas ao tratamento e à gestão de doenças, lesões ou condições de saúde já estabelecidas. Elas visam restaurar a saúde e aliviar os sintomas.

DICA

LEI N° 8.080/1990 V

SAÚDE DO TRABALHADOR

A "saúde do trabalhador" envolve um conjunto abrangente de atividades destinadas a promover e proteger a saúde dos trabalhadores, bem como a recuperar e reabilitar a saúde daqueles expostos a riscos e agravos decorrentes das condições de trabalho.



O QUE ISSO INCLUI?



**Assistência a trabalhadores** vítimas de acidentes de trabalho ou portadores de doenças profissionais;



**Participação em estudos, pesquisas e controle de riscos** no ambiente de trabalho;



Além disso, a saúde do trabalhador envolve a **informação aos trabalhadores e suas entidades sindicais sobre riscos ocupacionais**, e resultados de fiscalização;

**Controle das condições de produção e a revisão periódica** da lista de doenças relacionadas ao trabalho.

DICA

LEI N° 8.080/1990 XIII

DO SUBSISTEMA DE ATENDIMENTO E INTERNAÇÃO DOMICILIAR

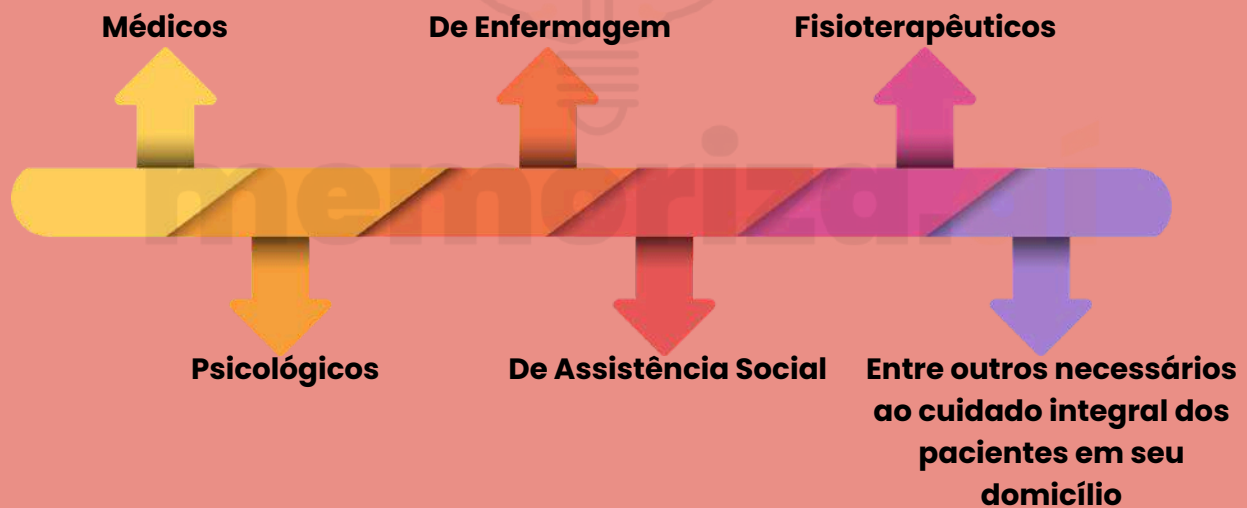
Art. 19-I. No contexto do Sistema Único de Saúde, ficam oficialmente instituídos o **atendimento em domicílio** e a **internação em domicílio**.

O atendimento e a internação domiciliares apenas serão autorizados nos seguintes casos:

- **Mediante prescrição médica.**
- **Com o consentimento explícito do paciente e de sua família.**

COMO ISSO FUNCIONA?

No que diz respeito à **modalidade de assistência em atendimento e internação domiciliares**, são abrangidos principalmente os seguintes procedimentos:



**O atendimento e a internação domiciliares** serão executados da seguinte maneira:

**1** POR EQUIPES MULTIDISCIPLINARES

**2** QUE ATUARÃO NOS NÍVEIS DA MEDICINA

**3** PREVENTIVA, TERAPÊUTICA E REABILITADORA



DICA

LEI N° 8.080/1990 XIV



DA ASSISTÊNCIA  
TERAPÊUTICA E DA  
INCORPORAÇÃO DE  
TECNOLOGIA EM SAÚDE

I - **Dispensação de medicamentos e produtos de interesse para a saúde:** Os medicamentos e produtos de interesse para a saúde **serão fornecidos quando a prescrição estiver de acordo com as diretrizes terapêuticas definidas em protocolos clínicos específicos para a doença ou condição de saúde a ser tratada.**

II - **Oferta de procedimentos terapêuticos:** Isso inclui a prestação de procedimentos terapêuticos em diversos contextos, **como em ambiente domiciliar, ambulatorial e hospitalar.** Esses procedimentos terapêuticos serão listados em tabelas elaboradas pelo gestor federal do Sistema.

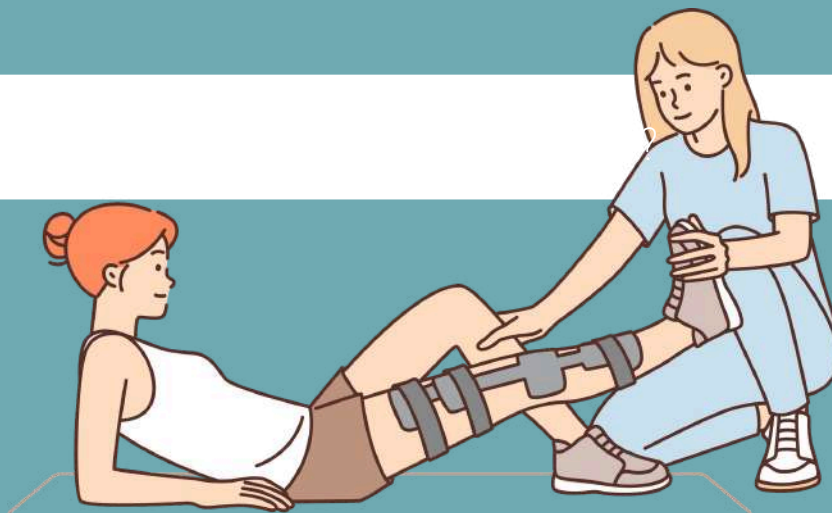
QUAIS SÃO OS PRODUTOS DE INTERESSE PARA A SAÚDE?

Órteses

Próteses

Bolsas  
Coletoras

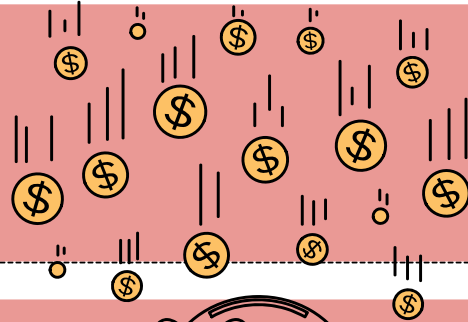
Equipamentos  
Médicos



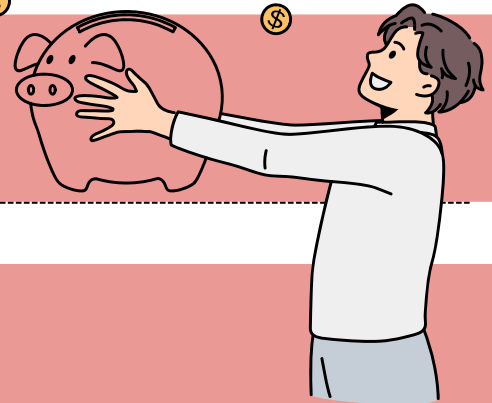
DICA

LEI Nº 8.142/1990 IV

RECURSOS DO FUNDO NACIONAL DE SAÚDE (FNS) I



VAMOS DESCOBRIR COMO OS RECURSOS DO FUNDO NACIONAL DE SAÚDE (FNS) DEVEM SER ALOCADOS?

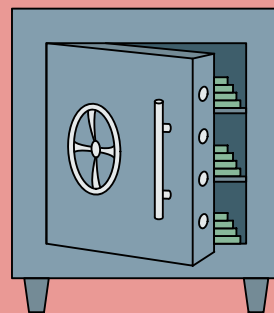


I - **Despesas de custeio e de capital** do Ministério da Saúde, seus órgãos e entidades, tanto da administração direta quanto indireta.

II - **Investimentos previstos na lei orçamentária**, que devem ser de iniciativa do Poder Legislativo e aprovados pelo Congresso Nacional.

III - **Investimentos previstos no Plano Quinquenal do Ministério da Saúde.**

IV - **Cobertura das ações e serviços de saúde** a serem implementados pelos Municípios, Estados e Distrito Federal.



**LEMBRE-SE!**

O Parágrafo único esclarece que os recursos referidos no inciso IV são destinados a investimentos na rede de serviços de saúde, à cobertura assistencial ambulatorial e hospitalar, e a outras ações de saúde.

MAS, O QUE ISSO QUER DIZER?

Isso significa que esses recursos são utilizados para financiar a expansão e a melhoria dos serviços de saúde nos níveis municipal, estadual e distrital, bem como para garantir a assistência médica e hospitalar à população.

DICA

PROCESSO DE PLANEJAMENTO ORÇAMENTÁRIO III

PROCESSO LEGISLATIVO ORÇAMENTÁRIO



Os projetos de lei relativos ao PPA, LDO e LOA, bem como os créditos adicionais, serão avaliados por ambas as casas do Congresso. Há uma comissão mista permanente composta por deputados e senadores encarregados de:

- ✓ Analisar e emitir parecer sobre os projetos de lei acima mencionados, além de revisar as contas apresentadas anualmente pelo Presidente da República.
- ✓ Examinar e emitir parecer sobre os planos e programas nacionais, regionais e setoriais previstos na Constituição.

ANOMIA ORÇAMENTÁRIA

*o que precisamos saber?*

A anomia orçamentária **ocorre quando um novo exercício financeiro é iniciado sem a aprovação da Lei Orçamentária**. As situações que podem causar essa anomalia são:

- O Chefe do Executivo **não envia o projeto de lei dentro do prazo estabelecido;**
- O **Projeto é rejeitado pela Casa Legislativa;**
- A **Lei Orçamentária não é votada pelo Congresso Nacional.**

Jurisprudência

- **Informativo 1034:** Normas estaduais que impõem a lei orçamentária antes das Emendas Constitucionais 86/2015 e 100/2019 são consideradas inconstitucionais.
- **Informativo 1015:** É inconstitucional que as normas estaduais estabeleçam um limite diferente do imposto pelo artigo 166 da Constituição Federal para a aprovação de emendas parlamentares impositivas.



DICA

PROCESSO DE PLANEJAMENTO ORÇAMENTÁRIO VII



CRÉDITO ORÇAMENTÁRIO INICIAL

Entendemos por crédito orçamentário inicial ou ordinário o **crédito aprovado pela lei orçamentária anual, que consta dos orçamentos fiscal, da seguridade social e de investimento das empresas estatais.**

o que precisamos saber?

A Lei Orçamentária Anual (LOA) é **composta por créditos orçamentários que contêm dotações financeiras para a execução dos programas governamentais, criados pela combinação de categorias classificatórias e contas.** A dotação representa o valor disponível no crédito orçamentário e define o limite de recursos financeiros autorizados.

TIPOS DE CRÉDITOS ORÇAMENTÁRIOS

Os créditos orçamentários **são autorizações constantes na Lei Orçamentária para a realização de despesas.**

**Créditos Adicionais**

Os créditos adicionais são autorizações de despesas não incluídas ou insuficientemente dotadas na lei de orçamento. Eles podem ser classificados da seguinte forma:

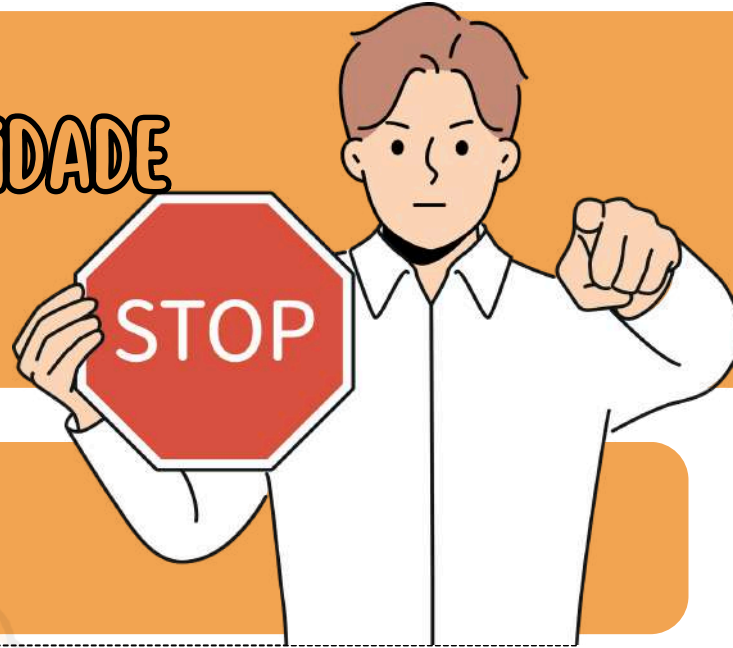
- ✓ **Suplementares:** destinam-se a reforçar a dotação orçamentária.
- ✓ **Especiais:** destinam-se a despesas para as quais não há dotação orçamentária específica.
- ✓ **Extraordinários:** destinam-se a despesas urgentes e imprevisíveis, como em caso de guerra ou calamidade pública.



DICA

LEI DE RESPONSABILIDADE FISCAL – LEI Nº 101/2000 IV

LEI DE RESPONSABILIDADE FISCAL IV



quais são as sanções da lei de responsabilidade fiscal?

As sanções previstas na Lei de Responsabilidade Fiscal são, em sua maioria, são restrições impostas aos **órgãos públicos** relacionadas à criação de cargos, concessão de vantagens, provimento de cargos públicos, realização de atos que resultem em aumento de despesas e impedimentos relacionados ao recebimento de verbas.

Além das sanções da LC nº 101/00, é importante mencionar a existência de um capítulo no Código Penal intitulado "**Crimes contra as finanças públicas**", que foi incluído pela Lei 10.028/00.

Entre as **condutas** consideradas **criminosas**, destacam-se:



Ordenar, autorizar ou realizar **operação de crédito**, interno ou externo, sem prévia **autorização legislativa** (art. 359-A do Código Penal);

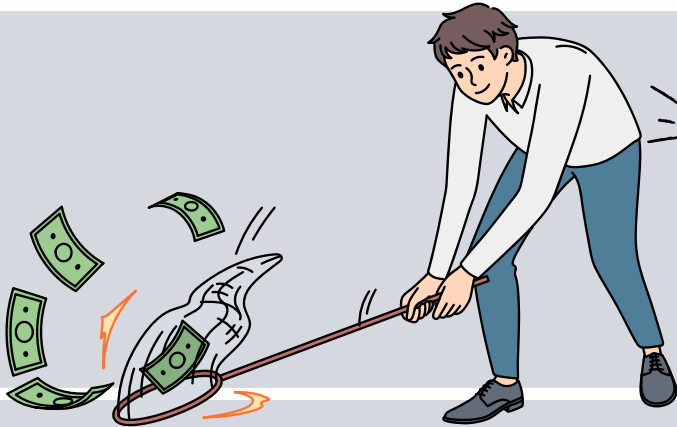
Ordenar despesa **não autorizada por lei** (art. 359-D do Código Penal);



Ordenar, autorizar ou executar ato que **acarrete aumento de despesa total com pessoal**, nos **cento e oitenta dias anteriores ao final do mandato ou da legislatura** (art. 359-G do Código Penal).

DICA

FUNÇÕES ECONÔMICAS DO ESTADO II



PAPEL DO ESTADO DA ECONOMIA II

função distributiva

A **EFICÁCIA DAS POLÍTICAS DISTRIBUTIVAS PODE SER LIMITADA** POR PROBLEMAS NO SISTEMA DE ADMINISTRAÇÃO, CORRUPÇÃO OU PELA FALTA DE CAPACIDADE DO GOVERNO EM IMPLEMENTÁ-LAS DE FORMA ADEQUADA.

→ Uma das funções econômicas do estado é a função redistributiva, que consiste na maneira como o governo utiliza o orçamento público para **redistribuir renda e riqueza entre diversos grupos na sociedade**.

→ O principal propósito é **diminuir a desigualdade econômica**. Essa redistribuição pode ser alcançada por meio de diversas políticas e programas.

Algumas **políticas distributivas** incluem:

- **Transferência de renda:** Os governos podem **implementar programas de assistência social**, como o Bolsa Família e o Auxílio Emergencial, para distribuir renda. Essa medida visa auxiliar as famílias mais pobres a atender às suas necessidades básicas.
- **Impostos progressivos:** A redistribuição de renda pode ser feita por meio de **impostos progressivos**, que taxam mais os indivíduos com renda mais alta e menos aqueles com renda mais baixa. Isso ajuda a diminuir a desigualdade.
- **Programas sociais:** Para **garantir o acesso aos serviços básicos**, como saúde, educação e habitação, o governo pode oferecer programas sociais para ajudar os mais necessitados.

A função distributiva pode ser **intrincada e apresentar efeitos colaterais indesejados**, tais como impactos negativos na economia, desencorajando o empreendedorismo e os investimentos, ou até mesmo gerando ineficiências e incentivos prejudiciais.

Quando os recursos são distribuídos para a população carente, com financiamento proveniente principalmente das classes mais abastadas, a função pode ser denominada **redistributiva**. Por outro lado, quando a renda é suportada pela população em geral, ela é considerada **distributiva**.

JÁ CAIU EM PROVA!!!

DICA

BOAS PRÁTICAS DE GERENCIAMENTO DE RESÍDUOS DE SERVIÇOS DE SAÚDE – RDC Nº 222/2018



RDC Nº 222/2018

O que precisamos saber?

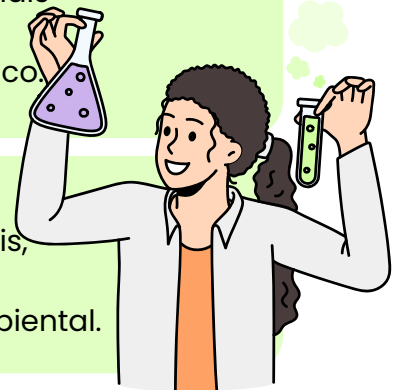


A Resolução da Diretoria Colegiada (RDC) nº 222/2018, da ANVISA, estabelece normas para o **gerenciamento de resíduos nos serviços de saúde**, garantindo a segurança de profissionais, pacientes e do meio ambiente.

Os **resíduos** são **classificados** em **cinco grupos**, de acordo com seus **riscos**:

**GRUPO A – RESÍDUOS COM POTENCIAL BIOLÓGICO-INFECCIOSO**

- **Exemplo:** Sangue, tecidos, culturas de microrganismos, materiais contaminados.
- **Descarte:** Saco branco leitoso com símbolo de risco biológico. (Troca quando atingir **2/3** da capacidade).



**GRUPO B – RESÍDUOS QUÍMICOS**

- **Exemplo:** Medicamentos vencidos, reagentes laboratoriais, desinfetantes.
- **Descarte:** Recipientes específicos conforme orientação ambiental.

**GRUPO C – REJEITOS RADIOATIVOS**

- **Exemplo:** Materiais de radioterapia, exames com substâncias radioativas.
- **Descarte:** Seguir normas da **CNEN** (Comissão Nacional de Energia Nuclear).



**GRUPO D – RESÍDUOS COMUNS**

- **Exemplo:** Papel, embalagens, restos de alimentos (desde que não contaminados).
- **Descarte:** Lixo comum.



**GRUPO E – PERFUROCORTANTES**

- **Exemplo:** Agulhas, bisturis, lâminas, vidros quebrados.
- **Descarte:** **Descarpack®** (recipiente rígido amarelo), sem ultrapassar **3/4** da capacidade.



**Caso Prático: Administração de Medicamento e Resíduos Gerados**

Um profissional da saúde administrava 20 mL de medicamento intravenoso em um paciente. Após 2 mL, o procedimento foi interrompido por uma reação anafilática. Vamos analisar os resíduos gerados?

**Grupo E:** Agulha e seringa – descarte no **descarpack®**.

**Grupo B?** Não! Algodão com sangue e luvas contaminadas vão para o **Grupo A**, no saco branco leitoso.

**Grupo D:** Invólucro da seringa (papel/plástico) – **lixo comum**.

- O profissional que gera o resíduo deve garantir o **descarte correto!**

DICA

BOAS PRÁTICAS DE GERENCIAMENTO DE RESÍDUOS DE SERVIÇOS DE SAÚDE – RDC Nº 222/2018



RDC Nº 222/2018

O que precisamos saber?

A RDC nº 222/2018 se aplica a **todos** os **serviços de saúde** que **geram resíduos**, como:

- Hospitais, clínicas e laboratórios
- Unidades de vacinação e farmácias
- Consultórios odontológicos e veterinários
- Serviços de medicina legal e necrotérios



Esses estabelecimentos devem seguir as **normas** para evitar **riscos ambientais e sanitários**.

**Obrigações dos Estabelecimentos de Saúde**

Os serviços de saúde têm **responsabilidades legais** para garantir a correta gestão dos resíduos:

**Elaboração do PGRSS** (Plano de Gerenciamento de Resíduos de Serviços de Saúde)

**Treinamento** dos profissionais envolvidos no manejo dos resíduos

**Uso de EPIs** adequados para coleta e transporte

Contratação de **empresas licenciadas** para **tratamento** e **destinação final**

**Monitoramento contínuo** para evitar impactos ambientais

**TRATAMENTO E DESTINAÇÃO FINAL DOS RESÍDUOS**

A destinação final depende do **tipo de resíduo**:

- **Autoclavagem:** Resíduos biológicos podem ser esterilizados antes do descarte.
- **Incineração:** Aplicada para resíduos químicos e farmacêuticos perigosos.
- **Armazenamento controlado:** Resíduos radioativos precisam de áreas específicas.
- **Alternativas sustentáveis:** Algumas práticas permitem reciclagem ou reaproveitamento de certos materiais.



**Sobre o transporte:**

Deve ser realizado por veículos **especializados** e **licenciados**.

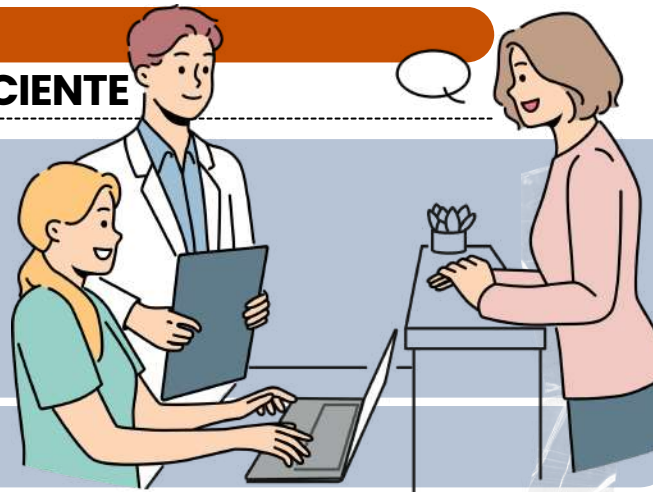
O **trajeto** precisa ser planejado para **evitar vazamentos** e **contaminações**.

Cada embalagem precisa estar **identificada** com **etiquetas padronizadas**.

DICA

SEGURANÇA DO PACIENTE

# SEGURANÇA DO PACIENTE



As **Seis Metas Internacionais de Segurança do Paciente**, desenvolvidas pela **Organização Mundial da Saúde (OMS)**, são fundamentais para reduzir riscos e garantir uma **assistência segura**. Vamos ver?

## IDENTIFICAÇÃO CORRETA DO PACIENTE:

PARA PREVENIR ERROS, OS PACIENTES DEVEM SER IDENTIFICADOS COM PELO MENOS **DOIS IDENTIFICADORES** (COMO NOME COMPLETO E DATA DE NASCIMENTO) ANTES DE REALIZAR QUALQUER PROCEDIMENTO.

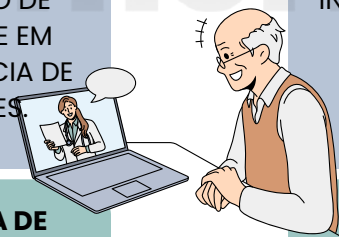


## REDUÇÃO DO RISCO DE INFECÇÕES ASSOCIADAS AOS CUIDADOS DE SAÚDE:

ENVOLVE **PROTOCOLOS DE HIGIENE**, COMO A LAVAGEM DAS MÃOS E O USO DE EQUIPAMENTOS DE PROTEÇÃO, PARA PREVENIR INFECÇÕES HOSPITALARES.

## COMUNICAÇÃO EFETIVA ENTRE PROFISSIONAIS DE SAÚDE:

A **COMUNICAÇÃO PRECISA E CLARA** É ESSENCIAL PARA EVITAR ERROS NA ADMINISTRAÇÃO DE CUIDADOS, ESPECIALMENTE EM SITUAÇÕES DE TRANSFERÊNCIA DE PACIENTES ENTRE SETORES.



## REDUÇÃO DO RISCO DE QUEDAS E LESÕES:

ASSEGURA QUE **MEDIDAS DE PREVENÇÃO DE QUEDAS** (COMO A INSTALAÇÃO DE BARRAS DE APOIO E O **ACOMPANHAMENTO DE PACIENTES COM MOBILIDADE REDUZIDA**) ESTEJAM EM VIGOR.

## ADMINISTRAÇÃO SEGURA DE MEDICAMENTOS:

INCLUI A **VERIFICAÇÃO DA MEDICAÇÃO CORRETA**, DOSE, VIA DE ADMINISTRAÇÃO E HORÁRIOS. TAMBÉM ENVOLVE REVISAR O HISTÓRICO DO PACIENTE PARA EVITAR REAÇÕES ADVERSAS OU INTERAÇÕES.



## GARANTIA DE CIRURGIAS CORRETAS NO PACIENTE CERTO E LOCAL CERTO:

GARANTE QUE A EQUIPE VERIFIQUE O **LOCAL** E O **PROCEDIMENTO CORRETOS** ANTES DE REALIZAR UMA CIRURGIA, EVITANDO ERROS QUE POSSAM SER FATAIS.

- **EVENTOS ADVERSOS:** SÃO **RESULTADOS INDESEJADOS** QUE OCORREM DURANTE A ASSISTÊNCIA, PODENDO CAUSAR DANOS AO PACIENTE. EXEMPLOS INCLUEM REAÇÕES INESPERADAS A MEDICAMENTOS.
- **INCIDENTES:** ENVOLVEM **FALHAS E DESVIOS NO PROCESSO DE CUIDADO**, QUE NÃO NECESSARIAMENTE CAUSAM DANOS, MAS APRESENTAM POTENCIAL DE RISCO. EXEMPLOS INCLUEM A ADMINISTRAÇÃO ERRADA DE UM MEDICAMENTO SEM EFEITOS ADVERSOS.

DICA

MÉTODOS DE DESINFECÇÃO E ESTERILIZAÇÃO

CLASSIFICAÇÃO DOS MATERIAIS DENTRO DA CME



2. Materiais Semicríticos

Os materiais semicríticos são aqueles que **entram em contato com mucosas** ou **pele íntegra**, mas **não têm contato direto com tecidos estéreis** ou **cavidades profundas**. Eles ainda representam **risco de infecção**, mas não tão elevado quanto os materiais críticos.

EXEMPLOS:

- ENDOSCÓPIOS FLEXÍVEIS
- TUBOS DE OXIGÊNIO E MÁSCARAS FACIAIS
- TERMÔMETROS



Processamento:

Esses materiais devem ser **desinfetados** com **desinfetantes de alto nível** ou passar por **termodesinfecção** (utilizando calor) para garantir que todos os patógenos sejam eliminados. A limpeza adequada antes da desinfecção é essencial para a eficácia do processo.

3. Materiais Não Críticos

Os materiais não críticos são aqueles que **entram em contato apenas com a pele íntegra** do **paciente** e, portanto, apresentam **baixo risco de infecção**. Eles não têm contato com membranas mucosas ou com tecidos estéreis.

EXEMPLOS:

- BALANÇAS
- MESAS E CADEIRAS DE EXAMES
- EQUIPAMENTOS DE FISIOTERAPIA
- TERMÔMETROS DE AXILA

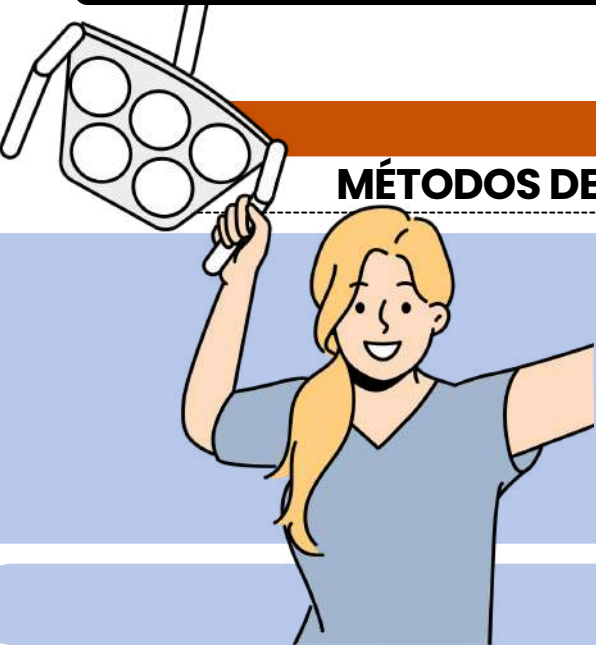


Processamento:

Esses materiais geralmente requerem apenas **limpeza** e **desinfecção de baixo nível**. Desinfetantes de baixo ou médio nível são suficientes para remover patógenos da superfície. A limpeza manual ou com dispositivos de limpeza automatizados é geralmente adequada.

DICA

MÉTODOS DE DESINFECÇÃO E ESTERILIZAÇÃO



# CONTROLE DE INFECÇÃO HOSPITALAR (CIH)

O controle de infecção hospitalar é um conjunto de medidas adotadas em instituições de saúde para prevenir e **reduzir infecções** relacionadas à **assistência à saúde** (IRAS). Essas infecções podem ser adquiridas durante a **internação** ou após **procedimentos médicos**, afetando pacientes, profissionais e visitantes.

## O QUE SÃO INFECÇÕES RELACIONADAS À ASSISTÊNCIA À SAÚDE (IRAS)?

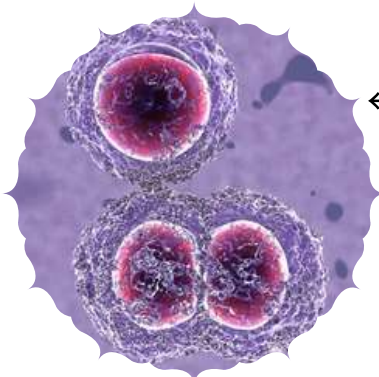
As IRAS ocorrem devido à **exposição** a **microrganismos** no **ambiente hospitalar** e podem estar relacionadas a procedimentos **invasivos**, **falhas na higienização** das **mãos**, uso inadequado de **antibióticos** e outras **práticas hospitalares**.



### Principais Tipos de IRAS

- **Infecção do trato urinário** → Associada ao uso de cateter vesical.
- **Infecção de corrente sanguínea** → Relacionada ao uso de cateter venoso central.
- **Pneumonia hospitalar** → Pode ocorrer em pacientes intubados e com ventilação mecânica.
- **Infecção de sítio cirúrgico** → Ocorre após procedimentos cirúrgicos, podendo ser superficial ou profunda.

As IRAS são causadas por **bactérias**, **vírus** e **fungos**, com destaque para:

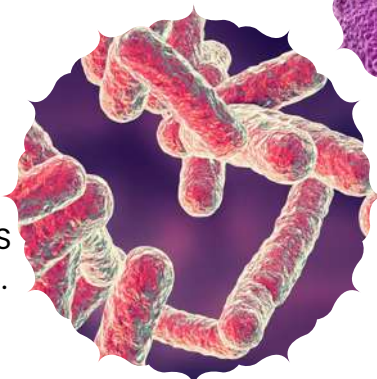


← **STAPHYLOCOCCUS AUREUS (MRSA)**  
RESISTENTE A ANTIBIÓTICOS COMUNS.

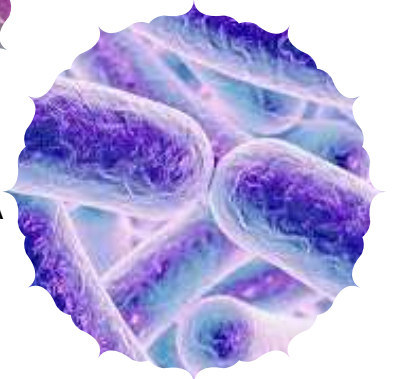


← **KLEBSIELLA PNEUMONIAE** → PODE SER MULTIRRESISTENTE.

**PSEUDOMONAS AERUGINOSA** → FREQUENTE EM PACIENTES IMUNOCOMPROMETIDOS.



**CLOSTRIDIODES DIFFICILE** → CAUSA DIARREIA GRAVE APÓS USO DE ANTIBIÓTICOS.



DICA

SAÚDE DO TRABALHADOR E BIOSSEGURANÇA



# DOENÇAS RELACIONADAS AO TRABALHO

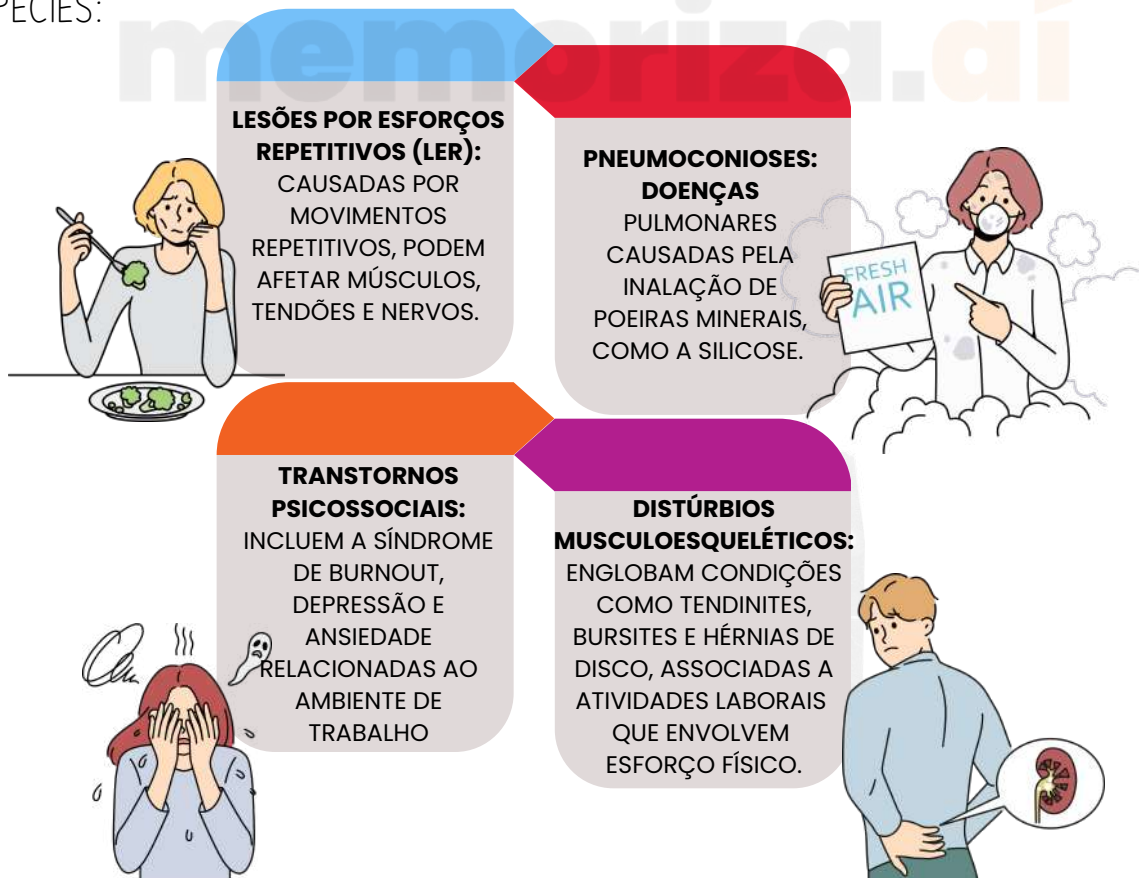


→ Doenças ocupacionais, também chamadas de doenças relacionadas ao trabalho, são condições de saúde prejudiciais decorrentes da **exposição a riscos** presentes no ambiente de trabalho.

→ Podem ser **agudas** ou **crônicas** e geralmente estão associadas às **atividades laborais** ou às **condições do local de trabalho**.

Vamos analisar algumas das **principais categorias de doenças ocupacionais** e suas causas respectivas.

ESPÉCIES:



DICA

SAÚDE DO TRABALHADOR E BIOSSEGURANÇA

TIPOS DE NEXOS TÉCNICOS



➔ O reconhecimento do **nexo causal** é fundamental para a **concessão de benefícios previdenciários, compensações** e outras **formas de apoio** aos trabalhadores afetados.

➔ Vamos analisar cada **tipo de nexo** e sua importância específica na busca por justiça e precisão nas decisões relacionadas à saúde ocupacional.

TIPOS DE NEXOS:

**NEXO TÉCNICO PREVIDENCIÁRIO:** ESTA FERRAMENTA É ESSENCIAL NA **INTERSEÇÃO DA SAÚDE E PREVIDÊNCIA SOCIAL**, ESTABELECE A RELAÇÃO ENTRE A SAÚDE DO TRABALHADOR E SUAS ATIVIDADES LABORAIS. ESSENCIAL PARA A CONCESSÃO DE **BENEFÍCIOS PREVIDENCIÁRIOS**, GUIA DECISÕES SOBRE **AUXÍLIO-DOENÇA** E **APOSENTADORIA POR INVALIDEZ**, BASEANDO-SE NA RELAÇÃO ENTRE A **SAÚDE** E O **AMBIENTE DE TRABALHO**.

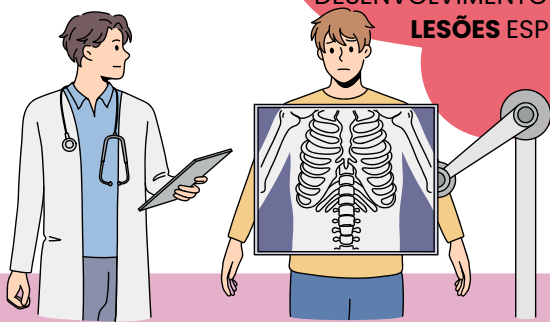


**NEXO TÉCNICO INDIVIDUAL:** **PERSONALIZA A AVALIAÇÃO**, CONSIDERANDO **HISTÓRICO MÉDICO, EXPOSIÇÃO OCUPACIONAL** E **FATORES INDIVIDUAIS** PARA IDENTIFICAR A **RELAÇÃO DIRETA** ENTRE A **SAÚDE DO TRABALHADOR** E SUAS **ATIVIDADES LABORAIS**, PROPORCIONANDO UMA VISÃO DETALHADA E PERSONALIZADA.



**NEXO TÉCNICO EPIDEMIOLÓGICO:** AMPLIA A ANÁLISE **ALÉM DO INDIVÍDUO**, UTILIZANDO **PRINCÍPIOS EPIDEMIOLÓGICOS** PARA EXAMINAR DADOS DE SAÚDE EM **GRUPOS DE TRABALHADORES**. VALIOSO PARA **IDENTIFICAR PADRÕES DE DOENÇAS** EM POPULAÇÕES ESPECÍFICAS E ORIENTAR ESTRATÉGIAS DE SAÚDE OCUPACIONAL EM GRANDE ESCALA.

**NEXO TÉCNICO PROFISSIONAL:** ANALISA A **RELAÇÃO** ENTRE A **ATIVIDADE PROFISSIONAL** E A **SAÚDE DO TRABALHADOR**, EXAMINANDO SE A **EXPOSIÇÃO A RISCOS OCUPACIONAIS** PODE ESTAR **ASSOCIADA** AO DESENVOLVIMENTO DE **DOENÇAS** OU **LESÕES** ESPECÍFICAS.

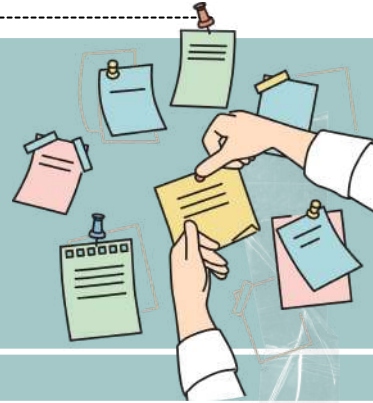


DICA

RDC Nº 275/2002 – BOAS PRÁTICAS PARA ESTABELECIMENTOS PRODUTORES/INDUSTRIALIZADORES DE ALIMENTOS



# MONITORAMENTO E AVALIAÇÃO DOS POPS



➔ Não basta elaborar POPS: é preciso monitorar, registrar e avaliar se estão sendo cumpridos.

➔ Esse ciclo garante **efetividade**, **rastreabilidade** e **segurança alimentar**. A banca adora cobrar quem assina, quanto tempo guardar registros e quando revisar POPS.

## MONITORAMENTO PERIÓDICO

- Avaliar constantemente se o POP está sendo cumprido.

Desvio? → aplicar ações corretivas:



Destino adequado do produto



Reavaliação do POP



Restauração das condições sanitárias

## REGISTROS

- Devem comprovar **execução**, **monitoramento** e **correções**.
- **Formato**: planilhas ou documentos.
- **Assinados** e **datados** pelo responsável
- Guardados por **tempo superior ao prazo de validade do produto**

## AVALIAÇÃO DA EFETIVIDADE

- Revisar regularmente se os POPS estão funcionando de fato.
- Se houver falhas → **ajustar procedimentos**.

## REVISÃO DOS POPS

- Sempre que houver mudança nas operações → **POP deve ser atualizado**.
- **Ex.:** novo equipamento, alteração de processo ou produto.



DICA

RDC Nº 216/2004 – BOAS PRÁTICAS PARA SERVIÇOS DE ALIMENTAÇÃO



# MANEJO DOS RESÍDUOS

Resíduos acumulados = risco de pragas + contaminação cruzada. Por isso, a RDC exige regras claras para recipientes, coleta e armazenamento.

### Recipientes

- Devem ser **identificados, íntegros, higienizáveis** e em **número/capacidade suficientes**.

### Coletores

- **Áreas de preparo/armazenamento** → coletores com tampa acionada **sem contato manual**.

### Coleta e estocagem

- Resíduos devem ser **coletados com frequência**.
- Armazenados em local **fechado e isolado** da área de preparo.
- **Objetivo:** evitar pragas e focos de contaminação.



## OBSERVAÇÃO DE PROVA

- Tampa manual em coletor de cozinha? → **PROIBIDO**.
- Lixo acumulado na área de preparo → **NUNCA**.
- Coletores identificados = exigência da norma.

DICA

RDC Nº 216/2004 – BOAS PRÁTICAS PARA SERVIÇOS DE ALIMENTAÇÃO

# ARMAZENAMENTO E TRANSPORTE DO ALIMENTO PREPARADO



→ **Alimentos preparados devem estar identificados:** nome, data de preparo, prazo de validade .

- Devem ser **protegidos** contra **contaminantes**.
- **Transporte e armazenamento** → obedecer tempo e temperatura seguras.
- **Monitorar a temperatura** durante **todo o trajeto**.
- **Veículos** → higienizados, livres de pragas, com cobertura e sem transportar cargas que comprometam o alimento.

**CUIDADO DE PROVA:** TRANSPORTE MISTO (EX.: COMIDA + PRODUTO QUÍMICO) É PROIBIDO

## EXPOSIÇÃO AO CONSUMO DO ALIMENTO PREPARADO



**Áreas de consumo** → organizadas, limpas, móveis e utensílios em bom estado.

**Manipuladores** → usar luvas descartáveis ou utensílios, sempre com antisepsia das mãos.

**Exposição com temperatura controlada** → equipamentos dimensionados, limpos e monitorados.

**Proteção** → barreiras contra contaminação pelo consumidor (ex.: protetores salivares).

**Utensílios** → descartáveis ou devidamente higienizados e guardados protegidos.

**Ornamentos/plantas** → não podem ser fonte de contaminação.

**Pagamento** → área separada ; quem manipula dinheiro/cartão não pode manipular alimentos.

### RESPONSABILIDADE

Responsável pelas atividades de manipulação = proprietário ou funcionário capacitado, salvo quando houver exigência de RT (Responsável Técnico).

### Capacitação obrigatória deve contemplar:

- **a)** Contaminantes alimentares
- **b)** Doenças transmitidas por alimentos
- **c)** Manipulação higiênica
- **d)** Boas Práticas

**PROVA GOSTA DE TROCAR:** CURSO DE CAPACITAÇÃO DEVE INCLUIR ESSES 4 TEMAS MÍNIMOS – NÃO MAIS, NÃO MENOS.

## DICA

### NR-32 (SEGURANÇA E SAÚDE NO TRABALHO EM SERVIÇOS DE SAÚDE)

# MEDIDAS DE PROTEÇÃO - NR-32



→ A NR-32 garante segurança em serviços de saúde, definindo rotinas obrigatórias de proteção contra riscos biológicos.

#### AVALIAÇÃO E RISCOS

- Medidas de proteção = baseadas no PGR (Programa de Gerenciamento de Riscos).
- Exposição acidental/incidental → medidas imediatas .
- Laboratórios → seguir diretrizes do MS para contenção de microrganismos.

#### Higiene das mãos

- Lavatório exclusivo em locais de risco → água corrente, sabonete líquido, toalha descartável e lixeira sem contato manual.
- Quartos de isolamento → devem ter lavatório interno.

**LUVAS NÃO SUBSTITUEM LAVAGEM DE MÃOS.**

#### Saúde do trabalhador (32.2.4.4)

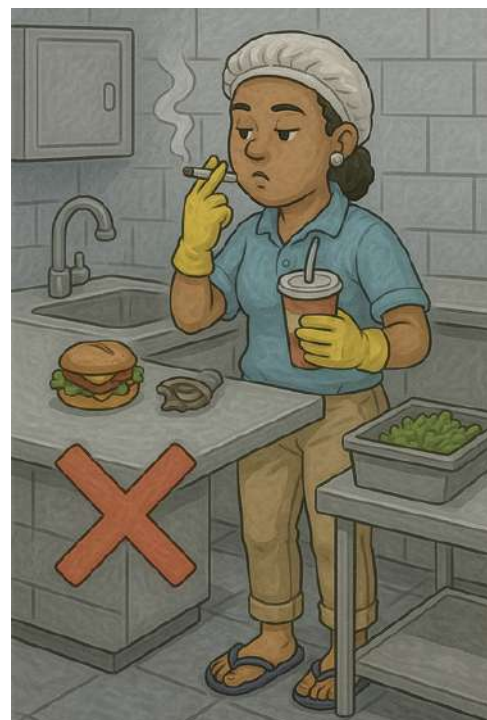
- Feridas/lesões em mãos/braços → só trabalham com liberação médica.

#### CONDUTAS VEDADAS

- Usar pia para **fins diversos**.
- **Fumar** , usar adornos, lentes de contato.
- **Comer/beber** nos postos de trabalho.
- **Guardar alimentos** em locais indevidos.
- Usar **calçados abertos**.

#### VESTIMENTAS

- Devem ser adequadas, fornecidas pelo **empregador** (sem custo).
- Não sair do trabalho **com EPIs/vestimenta**.
- Empregador deve **fornecer local para roupas limpas/usadas**.
- Higienização de **roupas de risco** (ex.: UTI, centro cirúrgico) = responsabilidade do empregador.



## DICA

### NR-32 (SEGURANÇA E SAÚDE NO TRABALHO EM SERVIÇOS DE SAÚDE)

# RESÍDUOS EM SERVIÇOS DE SAÚDE – NR-32



O gerenciamento de resíduos em saúde é essencial para **prevenir contaminações, acidentes** e proteger **trabalhadores e pacientes**.



A NR-32 estabelece **capacitação obrigatória**, regras de **segregação, acondicionamento, transporte e armazenamento**.

#### CAPACITAÇÃO

**Treinamento inicial + contínuo** deve abranger:

- Segregação, acondicionamento e transporte
- Definições, classificação e risco dos resíduos
- Sistema de gerenciamento interno
- Redução de geração de resíduos
- Responsabilidades/tarefas
- Símbolos de identificação (ABNT)
- Uso de veículos de coleta
- Orientação sobre EPIs

#### SACOS PLÁSTICOS (32.5.2)

- Devem atender à NBR 9191.
- Preenchidos até **2/3 da capacidade**.
- **Fechados** sem risco de derramamento.
- **Retirados imediatamente** após o fechamento.
- Mantidos **íntegros** até tratamento/disposição final.

#### RECIPIENTES E SEGREGAÇÃO (32.5.3)

- **Segregação** → feita no local de geração.
- **Recipientes** → conforme ABNT, próximos da fonte.
- Devem ser **laváveis, resistentes a punctura/ruptura/vazamento**, tampa **sem contato manual, cantos arredondados**.
- **Exceção:** salas de cirurgia e parto → recipientes podem ser sem tampa.
- **Perfurocortantes** → até 5 cm abaixo do bocal.
- Devem ficar em suporte exclusivo, com abertura visível.



# CHEGAMOS AO FIM



Parabéns, você acaba de conhecer a nossa amostra para o concurso da **SES/GO!**


Esperamos que esta breve demonstração tenha despertado seu interesse e mostrado como nosso material pode ajudá-lo a **conquistar sua** tão sonhada **aprovação.**

Se você deseja se **destacar** frente à concorrência, você precisa **estudar** com o **material do Memoriza.ai**

Agora é com você: **quer ser aprovado** e tomar **posse** no concurso ainda em 2026?

Então...

→ [clique aqui para conhecer o material completo](#)



Professor  
**Carlos Fagundes**  
Sócio Fundador do MA

**Obstáculo** é aquilo que você vê quando tira os olhos do seu **propósito.**

→ [Acesse nosso Instagram](#)