

# AMOSTRA

**Polícia Militar do Estado de São Paulo**

# PM/SP

**2º Tenente Médico PM Estagiário  
(Conhecimentos Gerais)**



**memoriza.ai**



# FALA, FUTURO APROVADO NO CONCURSO DA PM SP!

*Seja muito bem - vindo!*

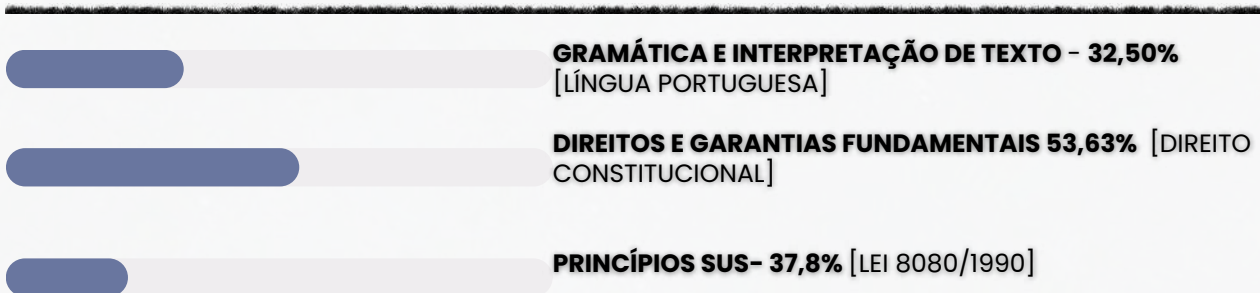
**VOCÊ ACABA DE BAIXAR A AMOSTRA DO MEMORIZA.AÍ PARA ESTE CONCURSO.**

O **Memoriza.aí** é um material que contém **dicas estratégicas** dos assuntos que certamente vão cair na sua prova!

Nossa equipe pedagógica realizou uma **análise** de **mais de 50000 questões** de **concursos anteriores** e identificou os **assuntos chave** que sempre se repetem nas últimas provas.

Por meio dessa **análise** das questões da **banca** e do **concurso** desenvolvemos um **material específico** com **dicas ilustradas** e **gatilhos emocionais** para melhorar sua memorização, de modo que você poderá focar exatamente nos assuntos que serão cobrados na sua prova.

Veja no gráfico abaixo uma breve demonstração dos **temas mais frequentes** das **provas** identificados pela nossa equipe pedagógica:



É como se a gente fizesse todo **trabalho duro** por você e te entregasse o que você precisa. Com isso, **you ganha muito tempo!**

Veja só o depoimento de um de nossos alunos que foi **APROVADO** recentemente no concurso:

“

Oiii! Boa tarde!

Ana Luiza



Pensei mto antes de vir aqui, mas sei que feedbacks são importantes, e eu não podia deixar de agradecer pelo material. Ano passado comprei o material da EBSERH de vocês, e fui aprovada em segundo lugar, no HUNIFAP.

Foi o único material que estudei, e por ser de fácil linguagem e bem gráfico (eu sou muuuuito visual), deu mto bom pra mim!


Parabéns pelo trabalho!!

”

Caso tenha qualquer dúvida, você pode entrar em contato conosco enviando seus questionamentos para o suporte:

 [contato@memorizaai.com.br](mailto:contato@memorizaai.com.br)

ou

 [clique aqui](#) para acionar nosso time via **whatsapp**.

**QUER SER O PRÓXIMO APROVADO?**

[clique aqui e saiba como](#)

# ENÃO PARA POR AÍ...

*Você ainda terá acesso a bônus exclusivos - quer ver?*

Além do material base para o seu estudo, você terá acesso a **4 bônus exclusivos** que vão **potencializar** o seu **progresso** nos **estudos**. Veja abaixo os bônus:



#### **BÔNUS 1: DO ZERO À APROVAÇÃO**

UM MATERIAL QUE ENSINA A ORGANIZAR SUA JORNADA DE ESTUDO, DO COMEÇO AO FIM, DESDE A DECISÃO DE QUAL CARGO ESCOLHER ATÉ COMO ORGANIZAR SEUS ESTUDOS, CRONOGRAMAS E ESCOLHER AS FERRAMENTAS DE ESTUDO QUE VOCÊ UTILIZARÁ.



#### **BÔNUS 2: GESTÃO DO TEMPO**

O CONTEÚDO SERÁ MINISTRADO POR PÚBLIO ALVES, APROVADO NO TJ-SP, E SERÁ DISPONIBILIZADO EM VÍDEO AULAS, JUNTAMENTE COM MATERIAL DE APOIO E UMA PLANILHA MODELO PARA AJUDAR NA ORGANIZAÇÃO DA SUA ROTINA, AUMENTANDO EM ATÉ 10 VEZES A SUA PRODUTIVIDADE NOS ESTUDOS.



#### **BÔNUS 3: COMO HACKEAR O EDITAL**

SE VOCÊ TEM DIFICULDADE EM ENCONTRAR AS PRINCIPAIS INFORMAÇÕES E ANALISAR OS TÓPICOS MAIS COBRADOS DE UM EDITAL, APRENDERÁ TUDO ISSO NA PRÁTICA, DESVENDANDO TUDO O QUE PRECISA PARA EXTRAIR TODOS OS CÓDIGOS DE EDITAL.



#### **BÔNUS 4: CRONOGRAMA 30 DIAS**

ESTE CRONOGRAMA OFERECE UMA ESTRUTURA CLARA E PRÁTICA PARA OS 30 DIAS QUE ANTECEDEM SUA PROVA, PERMITINDO UMA ABORDAGEM ORGANIZADA E EFICIENTE DO ESTUDO. AO DIVIDIR O CONTEÚDO EM PARTES MANEJÁVEIS E DISTRIBUIR AS ATIVIDADES AO LONGO DO PERÍODO, VOCÊ PODERÁ FOCAR EM CADA TÓPICO COM MAIS PROFUNDIDADE E EVITAR A SOBRECARGA DE INFORMAÇÕES.

## ESSES BÔNUS SÃO POR TEMPO LIMITADO!

[clique aqui para saber mais!](#)

## CONTEÚDO PROGRAMÁTICO

Abordamos **todas as disciplinas exigidas** do edital

### **NO MATERIAL COMPLETO VOCÊ TERÁ ACESSO AS DISCIPLINAS DE:**

- Noções de Administração Pública
- Noções Básicas de Informática
- Interpretação de Texto e Língua Portuguesa
- Conhecimentos Gerais em Medicina

**CONHEÇA AGORA COMO É O MATERIAL QUE VAI TE AJUDAR NA SUA APROVAÇÃO!**

→ [clique aqui para conhecer o material completo](#)



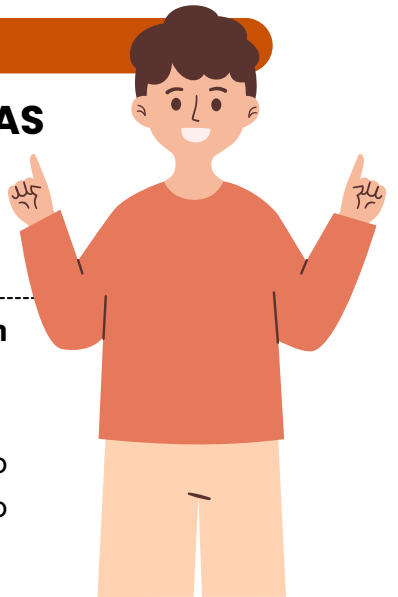
# 2º TENENTE MÉDICO PM ESTAGIÁRIO (CONHECIMENTOS GERAIS)

## DICA

### ACENTUAÇÃO DE PALAVRAS OXÍTONAS

As palavras oxítonas são aquelas que têm a **última sílaba tônica**, isto é, é a sílaba mais forte da palavra. Essas palavras podem ou não ser acentuadas.

- Recebem o acento gráfico as palavras oxítonas que **terminam em: a/as, e/es, o/os e em/ens.**
- As palavras com terminação **r, l, z, x, i, u, im, um e om** são naturalmente palavras oxítonas, **não** sendo necessário o acento agudo.



### ACENTUAÇÃO GRÁFICA

As palavras oxítonas **recebem a acentuação gráfica** quando **terminam em:**

- **Vogais tônicas - á, -ás, - é, -és, -ó, -ós:**  
ex. sofá; crachás; filé;
- **Ditongo nasal -ém ou -éns:**  
ex. ninguém; mantém; porém;
- **Ditongos abertos -ói, -éu, -éi:**  
ex. chapéu; papéis; heróis;

Acentuação de **formas verbais das oxítonas** com pronomes **enclíticos:**

#### Terminadas em -a:

- conservá-lo;
- prepará-lo;
- acariciá-lo.

#### Terminadas em -e:

- vendê-lo;
- dizê-lo;
- fazê-lo.

#### Terminadas em -o:

- pô-lo;
- repô-lo;
- dispô-lo.

Palavras **oxítonas terminadas em "i"** só têm o acento caso a vogal "i" faça parte de um **hiato**. Essa regra **não** é válida se o "i" estiver acompanhado de uma consoante na sílaba.

- **Formas verbais terminadas em i com hiato:** possuí-lo; substituí-lo; atraí-lo.
- **Formas verbais terminadas em i:** dividi-lo; garanti-lo; abri-lo.

### LEMBRE-SE!

As palavras oxítonas **são naturalmente acentuadas na última sílaba**, a menos que as regras de acentuação indiquem o contrário.



## DICA

### PLURAL DOS SUBSTANTIVOS COMPOSTOS

O plural dos substantivos compostos é feito mediante duas situações. Uma delas se refere à forma como ele é escrito.



Se o substantivo composto for **escrito sem hífen**, o plural é feito tal como os **substantivos simples**, muitas vezes acrescentando o **"s" no final**.

- **Exemplos:** claraboia(s), ferrovia(s), passatempo(s).

A outra situação que deve ser observada é como o **substantivo que escrito com hífen é formado** (por **verbo + substantivo**, por palavras unidas por **preposição**, por **palavras repetidas**, entre outros).

Nesses casos, algumas **regras** devem ser **observadas**.

### REGRAS DOS SUBSTANTIVOS COMPOSTOS COM HÍFEN

#### 1 SUBSTANTIVO + SUBSTANTIVO QUE ESPECIFICA O PRIMEIRO

Apenas o **primeiro elemento** passa para o plural ou os **dois elementos** passam para o plural. Exemplos:

- caneta-tinteiro (canetas-tinteiro ou canetas-tinteiro)
- salário-família (salários-família ou salários-famílias)
- banana-prata (bananas-prata ou bananas-pratas)

#### 2 PALAVRAS UNIDAS POR PREPOSIÇÃO

Apenas o **primeiro elemento** passa para o plural. Exemplos:

- estrela-do-mar (estrelas-do-mar)
- mula-sem-cabeça (mulas-sem-cabeça)
- peroba-do-campo (perobas-do-campo)

#### 3 VERBO OU ADVÉRBIO + SUBSTANTIVO OU ADJETIVO

Apenas o **segundo elemento** passa para o plural. Exemplos:

- abaixo-assinado (abaixo-assinados)
- beija-flor (beija-flores)
- sempre-viva (sempre-vivas)

#### 4 PALAVRAS REPETIDAS OU ONOMATOPEIAS

Apenas o **segundo elemento** passa para o plural. Exemplos:

- pingue-pongue (pingue-pongues)
- teco-teco (teco-tecos)
- tique-taque (tique-taques)

#### 5 PALAVRA VARIÁVEL + PALAVRA VARIÁVEL

Os **dois elementos** passam para o plural. Lembrando que são **palavras variáveis substantivos, verbos, adjetivos, pronomes, artigos e numerais**. Exemplos:

- cota-parte (cotas-partes)
- mão-boba (mãos-bobas)
- segunda-feira (segundas-feiras)

DICA

FIGURAS DE LINGUAGEM V



# ANTÍTESE

o que é isso?



A antítese é uma figura de linguagem que envolve a apresentação de dois termos ou ideias opostas ou contrastantes em uma mesma frase ou expressão, geralmente com o objetivo de enfatizar a diferença entre eles.



A antítese é frequentemente usada para criar impacto, destacar contradições ou criar um efeito poético. Ela ajuda a chamar a atenção do leitor para a dualidade ou contraposição de conceitos, tornando o discurso mais expressivo e persuasivo.

Exemplos de antítese:

- "O bem e o mal."
- "A liberdade da prisão."
- "A beleza da juventude e a sabedoria da idade."
- "A luz do dia e a escuridão da noite."
- "Ele é meu inimigo mais próximo."



## DICA

### CRASE II

#### ✓ CASOS DE USO FACULTATIVO:

A crase facultativa diz respeito aos casos em que o **uso do acento grave não é obrigatório**.

**Ou seja:** você pode usar **com** ou **sem** o **acento**, e as duas formas estarão corretas.

A seguir, veja os **4 principais casos**

#### Antes de pronome possessivo + substantivo feminino

Quando o pronome possessivo antecede um substantivo feminino claro e identificável, a crase pode ser usada ou não.

**Exemplos:** Dirigiu-se à minha casa. | Dirigiu-se a minha casa.

#### Antes de nome próprio feminino

Os nomes próprios femininos também admitem a crase ou não.

**Exemplos:** Os comentários eram feitos à Laura. | Os comentários eram feitos a Laura.

#### Antes da palavra "casa" quando acompanhada de expressão qualificadora

A palavra **casa**, quando **usada sozinha** (no sentido de lar), **não leva crase**.

**Exemplo:** Voltei a casa cedo.

Mas quando vem acompanhada de **algo que a qualifique** (ex.: "de meus pais"), a crase torna-se **facultativa**.

**Exemplos:** Irei à casa de meus pais. | Irei a casa de meus pais.

#### Depois da preposição "até"

O **"até"** já funciona como preposição.

Por isso, **pode** ou **não haver fusão com o artigo definido feminino "a"**.

**Exemplos:** Fomos até a Gávea. | Fomos até à Gávea.

## USO OBRIGATÓRIO DA CRASE:

#### Diante de palavras femininas que não repelem artigo

Alguns substantivos aceitam o artigo "a" (ex.: Barra da Tijuca) e outros o repelem (ex.: Copacabana). **Exemplo:** Fui à Barra da Tijuca.

#### Diante de pronome possessivo com substantivo oculto

Quando o substantivo é ocultado para evitar repetição, a crase permanece. **Exemplo:** Foi àquela casa e não à sua (casa).

#### Diante de locuções adverbiais femininas no plural

Toda vez que houver uma expressão adverbial formada por substantivo feminino plural, usa-se crase. **Exemplos:** às vezes; às claras; às escondidas; às três da manhã; à tarde.

#### Diante da palavra terra (quando = planeta ou terra natal)

A palavra "terra" varia conforme o sentido. **Exemplo:** O astronauta voltou à Terra (planeta).

#### Em casos de elipse: à moda de / à maneira de

Usamos a crase em **expressões** como: Arroz à grega (= arroz à moda grega).

#### Diante de numeral indicando hora

Sempre que a **frase indicar horário, a crase é obrigatória**.

**Exemplos:** Cheguei às 21 horas.

DICA

? USO DA VÍRGULA VI



SEPARAR ORAÇÕES COORDENADAS COM OU SEM CONJUNÇÃO

As orações coordenadas são orações **independentes**, ou seja, **não há relação sintática** entre elas.

Elas são classificadas em dois tipos: orações **coordenadas sindéticas** e orações **coordenadas assindéticas**.



As **orações coordenadas assindéticas** são separadas entre si por meio da vírgula.

**Exemplo:** *O garoto chegou, guardou seus objetos, debruçou sobre a mesa sem nada dizer.*



As **orações coordenadas sindéticas** separam-se por vírgulas, **exceto** as aditivas.

**Exemplos:**

- *Não pude comparecer ao aniversário, contudo enviei meu presente.*
- *Carlos ora aparentava calmo, ora agitado.*
- *Não obtive um bom resultado, pois não me esforcei para tal.*

Há somente dois casos em que as **aditivas são constituídas pela vírgula**, vejamo-los:



**QUANDO POSSUÍREM SUJEITOS DIFERENTES.**

**Exemplo:** *Os alunos não se mostraram interessados, e o professor não fez questão de incentivá-los.*



**QUANDO O CONECTIVO "E" SE APRESENTAR VÁRIAS VEZES REPETIDO, CONFIGURANDO, PORTANTO, UMA FIGURA DE LINGUAGEM ORA DENOMINADA DE POLISSÍNDETO.**

**Exemplo:** *Os garotos estudaram, e demonstraram seus conhecimentos, e sagraram-se vencedores nas Olimpíadas de Matemática.*



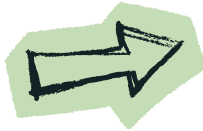
DICA

SISTEMA OPERACIONAL WINDOWS

ARQUIVOS



PRINCIPAIS TIPOS DE ARQUIVOS E EXTENSÕES



Categoria	Descrição	Extensões
Texto e Documentos	Arquivos de escrita e edição	.txt .docx .odt .pdf
Planilhas e Dados	Dados numéricos e tabelas	.xls .xlsx .csv
Imagens	Fotos e gráficos	.jpg .png .gif .bmp
Áudio	Sons e músicas	.mp3 .wav .aac
Programas e Executáveis	Filmes e gravações	.exe .msi .bat
Compactados	Agrupamento de arquivos	.zip .rar .7z

Dica prática:

Para exibir extensões ocultas no Windows →

Explorador de Arquivos → Exibir → Mostrar → Extensões de nomes de arquivos.

Exemplo prático



Você recebe um arquivo chamado "musica.mp3".



Pela extensão .mp3, o Windows sabe que é um **arquivo de áudio** e o abre automaticamente com o **reprodutor de mídia**.



Se fosse "musica.txt", seria aberto no Bloco de Notas.

Exemplo prático

Você baixa um arquivo chamado "planilha" (sem extensão).

O ícone é uma **folha em branco**, e ao clicar, o Windows pergunta com qual programa abrir.

Se você renomear para "planilha.xls", o ícone muda automaticamente e o arquivo passa a abrir no leitor de planilha(excel).

XLS



ERROR

## DICA NAVEGADORES



## PRINCIPAIS NAVEGADORES

Um navegador web (ou web browser) é um software que permite **acessar, visualizar e interagir** com **informações da internet**.

Ele funciona como uma **ponte entre o usuário e a web**, interpretando os **códigos** (HTML, CSS, JavaScript) e transformando-os em **páginas visuais e interativas**.

### FUNÇÃO PRINCIPAL

- Interpretar códigos de páginas (HTML, CSS, JS).
- Exibir sites, imagens, vídeos e outros conteúdos.
- Permitir navegação entre páginas por meio de links (hiperlinks).
- Oferecer recursos como favoritos, histórico, abas e segurança.

O navegador atua como interface gráfica da internet – sem ele, o usuário não conseguiria acessar a Web.



### COMO FUNCIONA A NAVEGAÇÃO

- O usuário digita um endereço (URL).
- O navegador envia uma requisição ao servidor do site.
- O servidor responde com os arquivos da página (HTML, CSS, JS).
- O navegador renderiza esses códigos → exibe o conteúdo visual.

Assim, tudo o que vemos – texto, imagem ou vídeo – é resultado dessa tradução automática feita pelo navegador.



#### Google Chrome

Rápido, seguro e com sincronização via conta Google.



#### Mozilla Firefox

Código aberto e foco em privacidade.



#### Microsoft Edge

Baseado no Chromium, integrado ao Windows.



#### Safari

Otimizado para dispositivos iOS e macOS



#### Opera

Leve, com VPN gratuita e modo economia de dados.

**DICA**  
**CORREIO ELETRÔNICO III**



**PROTOSCOLOS  
DE E-MAIL I**

DIVERSOS PROTOSCOLOS DE E-MAIL SÃO UTILIZADOS PARA ENVIAR, RECEBER E GERENCIAR MENSAGENS ELETRÔNICAS.

*vamos conhecer os mais cobrados nas provas?*



**SMTP (Simple Mail Transfer Protocol)**

É o protocolo fundamental para o envio de e-mails.

- Uso: Usado para enviar e-mails de um cliente de e-mail ou servidor para um servidor de e-mail de destino.
- Função: Responsável por encaminhar mensagens para o servidor de destino.



**POP3 (Post Office Protocol version 3)**

É adequado para configurações onde você deseja baixar e armazenar e-mails localmente.

- Uso: Protocolo de recebimento de e-mail que permite que os usuários baixem mensagens do servidor de e-mail para seus clientes de e-mail.
- Função: As mensagens são geralmente baixadas e armazenadas localmente, e podem ser removidas do servidor, a menos que configurado de outra forma.

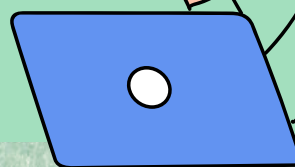
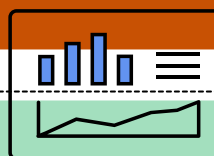


**IMAP (Internet Message Access Protocol)**

É ideal para cenários em que você deseja acessar seus e-mails de diferentes dispositivos sem perder a sincronização.

- Uso: Também é um protocolo de recebimento de e-mail, mas com uma abordagem diferente do POP3.
- Função: As mensagens permanecem no servidor e são sincronizadas com o cliente de e-mail, permitindo que os usuários gerenciem suas mensagens de várias plataformas.

DICA  
EXCEL XV



# FUNÇÃO CONT.SE

a mais cobrada das bancas!

A função "CONT.SE" (ou "COUNTIF" em inglês) no Microsoft Excel é **usada para contar o número de células em um intervalo que atendem a um determinado critério ou condição específica**. Esta função é útil quando você deseja contar quantas células em um intervalo de dados satisfazem a uma regra específica.

## REGRA

- **CONT.SE(intervalo, critérios)**
- "Intervalo" é o intervalo de células que você deseja contar.
- "Critérios" é a condição que as células devem atender para serem contadas.

ENTENDA MELHOR COM O EXEMPLO:

**=CONT.SE(B2:B10, ">=70")**

- Isso contará o número de células no intervalo B2:B10 que contêm valores maiores do que ou iguais a 70.

## LEMBRE-SE!



A função "CONT.SE" no Excel considera apenas uma única condição. Se você precisar contar com base em múltiplos critérios, pode usar a função "CONT.SES"

**DICA**

**DISCRIMINAÇÃO DE DIREITOS E LIBERDADES FUNDAMENTAIS  
PARTE IV**

Esse inciso costuma ser cobrado em sua literalidade. Memorize-o!

XLIV - constitui crime inafiançável e imprescritível a ação de grupos armados, civis ou militares, contra a ordem constitucional e o Estado Democrático;

Previsão constitucional: Art. 5º, XLIV, CF.

O inciso XLIV trata de mais um crime: **a ação de grupos armados, civis ou militares, contra a ordem constitucional e o Estado democrático**. Esse crime, assim como o racismo, **também é inafiançável e imprescritível**. Ou seja, **não está sujeito à prescrição e pode ser punido a qualquer momento**, mesmo após um longo período desde sua prática.

Nunca mais esqueça!



## DICA

### REMÉDIOS CONSTITUCIONAIS – PARTE VI

LXXII - conceder-se-á "habeas-data":

- a) para assegurar o conhecimento de informações relativas à pessoa do impetrante, constantes de registros ou bancos de dados de entidades governamentais ou de caráter público;
- b) para a retificação de dados, quando não se prefira fazê-lo por processo sigiloso, judicial ou administrativo;

Previsão constitucional: Art. 5º, LXXII, CF.



## HABEAS DATA

"Remédio constitucional" cujo objetivo é **assegurar o direito à informação e à intimidade**.

Ação **gratuita**. No entanto, **é imprescindível** a assistência advocatícia para que essa ação seja impetrada.



O habeas data pode ser usado para **obter dados** em bancos de dados públicos, como a Receita Federal, ou privados, mas de caráter público, como os de serviços de proteção ao crédito - popularmente conhecidos como SPC - ou os cadastros de consumidores.

Permite que o cidadão em questão, identificado legalmente como impetrante, **tenha acesso às informações contidas nos bancos de dados governamentais** em seu nome, bem como **solicitar que essas informações sejam corrigidas ou retificadas**.

*Não se esqueça!*

Qualquer indivíduo, seja pessoa física ou jurídica, de nacionalidade brasileira ou estrangeira, **tem o direito de entrar com um habeas data**. Este é um tipo de ação estritamente pessoal, que **não pode ser utilizada para obter acesso a informações pertencentes a terceiros**.



DICA

## ADMINISTRAÇÃO PÚBLICA II



A organização administrativa refere-se à **estruturação e ao funcionamento das entidades e órgãos que compõem a administração pública** em todos os níveis (federal, estadual, municipal).

A organização administrativa busca estabelecer uma **divisão de responsabilidades, funções e competências** de forma a garantir a eficiência, eficácia e legalidade na prestação de serviços públicos e na execução das políticas governamentais.

### ADMINISTRAÇÃO DIRETA



A administração direta é composta **pelos órgãos e entidades que fazem parte da estrutura central do governo ou da administração centralizada**. Isso inclui os **ministérios, secretarias de estado, departamentos e repartições públicas**. Esses órgãos **estão diretamente subordinados ao Poder Executivo**, geralmente representado pelo presidente, governador ou prefeito, dependendo do nível de governo.

A administração **direta possui uma relação mais próxima com o chefe do poder executivo e é responsável pela execução direta das atividades e serviços públicos**. Ela é mais flexível em termos de gestão, pois as decisões são tomadas de forma mais centralizada e ágil.

### ADMINISTRAÇÃO INDIRETA



A administração indireta é **composta por entidades que possuem personalidade jurídica própria e atuam de forma autônoma**, embora vinculadas ao Estado. Essas entidades foram criadas para descentralizar a execução de determinados serviços públicos, permitindo uma gestão mais especializada e flexível. A administração indireta é, muitas vezes, **utilizada para setores que exigem uma abordagem mais empresarial ou técnica**.

Em resumo, lembre-se das **principais diferenças**:

A **administração pública direta** é constituída pelos **órgãos diretamente subordinados** ao chefe do poder executivo



Enquanto a **administração pública indireta** envolve **entidades com personalidade jurídica própria** que atuam de forma descentralizada e mais especializada.

DICA

ADMINISTRAÇÃO PÚBLICA VII

PRINCÍPIOS EXPLÍCITOS DA ADMINISTRAÇÃO PÚBLICA

Você sabe o que é?

A atuação da Administração Pública, **em todos os seus níveis**, está sujeita à observância de princípios constitucionais específicos: **legalidade, impessoalidade, moralidade, publicidade e eficiência**. Esses princípios **têm aplicação obrigatória em toda a extensão da Administração Pública, abrangendo tanto a esfera direta quanto a indireta, além dos três Poderes (Executivo, Legislativo e Judiciário) e todas as esferas de governo (União, Estados, Distrito Federal e Municípios)**.



A legalidade é um princípio fundamental no contexto de um Estado democrático de direito, **representando a sujeição do Estado às leis**. Através do estrito cumprimento das leis, a vontade do povo é efetivada e, assim, o interesse público é preservado. É importante destacar que ao mencionarmos "lei", não estamos limitando a referência apenas às leis formais, que são elaboradas pelo Poder Legislativo. De acordo com o princípio da legalidade, **todas as normas devem ser respeitadas, incluindo os atos infralegais, como decretos, portarias e instruções normativas**.

**Resumidamente** falando...

A Administração Pública **deve atuar de acordo com a lei, agindo apenas dentro dos limites estabelecidos pela legislação** e respeitando os direitos dos cidadãos.

DICA

DIREITOS POLÍTICOS - PARTE VII

CAPACIDADE ELEITORAL PASSIVA

A **capacidade eleitoral passiva** refere-se ao **direito de ser votado e ser elegível para cargos públicos**. Para que um indivíduo possa **adquirir a capacidade eleitoral passiva**, é **necessário que ele atenda aos requisitos estipulados pela Constituição** para a elegibilidade, além de **não se enquadrar em nenhuma das circunstâncias de inelegibilidade**, que são situações que impedem o exercício da capacidade eleitoral passiva.

Vamos ver quais são os requisitos de elegibilidade?

SÃO CONDIÇÕES DE ELEGIBILIDADE

Esses incisos costumam ser cobrados em sua literalidade. Memorize-o!

§ 3º - São condições de elegibilidade, na forma da lei:

- I - a nacionalidade brasileira;
- II - o pleno exercício dos direitos políticos;
- III - o alistamento eleitoral;
- IV - o domicílio eleitoral na circunscrição;
- V - a filiação partidária;
- VI - a idade mínima de:

35

TRINTA E CINCO ANOS

para Presidente e Vice-Presidente da República e Senador;

30

TRINTA ANOS

para Governador e Vice-Governador de Estado e do Distrito Federal;

21

VINTE E UM ANOS

Deputado Federal, Deputado Estadual ou Distrital, Prefeito, Vice Prefeito e juiz de paz;

18

DEZOITO ANOS

para Vereador.

Previsão constitucional: Art.14, §3º, CF.

LEMBRE-SE!



A elegibilidade **somente será possível pelo cumprimento cumulativo de todos os requisitos** acima relacionados.

DICA

DIREITOS POLÍTICOS - PARTE VIII

DIREITOS POLÍTICOS NEGATIVOS

Os **direitos políticos negativos**, também conhecidos como restrições ou limitações aos direitos políticos, **referem-se às situações em que certas pessoas têm seus direitos políticos restringidos ou suspensos** devido a circunstâncias específicas. Isso geralmente ocorre como **resultado de condenações criminais, falta de capacidade mental ou outros fatores** que possam comprometer a capacidade de um indivíduo de participar plenamente do processo político.

Podemos dividir as inelegibilidades em dois grandes grupos:

**INELEGIBILIDADES ABSOLUTAS:**

São restrições ligadas às **características pessoais do indivíduo que impedem sua candidatura e, conseqüentemente, sua participação em qualquer cargo político**. Estas restrições são explicitamente estabelecidas na Constituição Federal e não podem ser criadas novas inelegibilidades absolutas por meio de legislação que não seja de natureza constitucional.



**os inalistáveis (pessoas que não podem ser alistadas eleitoralmente) e os analfabetos.**

É importante notar que, apesar dos analfabetos terem o direito de votar (voto facultativo), não possuem a elegibilidade para serem votados.



**os conscritos durante o período de serviço militar obrigatório;**

**INELEGIBILIDADES RELATIVA:**

Referem-se a **regras que impedem a candidatura a certos cargos políticos, devido a circunstâncias específicas delineadas** na Constituição ou em leis complementares. Tais restrições não estão diretamente vinculadas às características pessoais do indivíduo e, portanto, **não resultam em um impedimento completo para o exercício de qualquer cargo político**. Isso significa que uma pessoa pode ser impedida de se candidatar a determinados cargos, mas ainda ter a possibilidade de concorrer a outros.



**inelegibilidade relativa** por motivo de casamento, parentesco ou afinidade (conhecida como inelegibilidade reflexa);



**inelegibilidade relativa** relacionada à condição de militar.

DICA

LEI N° 8.080/1990 II



OBJETIVOS E ATRIBUIÇÕES SUS

Os objetivos estão relacionados à **promoção, proteção e recuperação da saúde**, bem como à abordagem ampliada da saúde que considera os fatores determinantes e condicionantes.

QUAIS SÃO ESSES OBJETIVOS?

**Objetivo 1:** Identificar e divulgar os **fatores determinantes da saúde**.

**Objetivo 2:** Formular uma **política econômica e social** que permita ao Estado prover as **ações e serviços de saúde**.

**Objetivo 3:** Assistir as pessoas por meio de **ações de promoção, proteção e recuperação da saúde, com ênfase nas ações preventivas**, embora sejam necessárias ações curativas.

curiosidade!

Q "ações preventivas" X

Essas ações têm como objetivo evitar o surgimento de doenças, lesões ou condições de saúde adversas. Elas são implementadas antes que um problema de saúde se desenvolva e visam reduzir fatores de risco ou exposição a situações prejudiciais.



curiosidade!

Q "ações curativas" X

As ações curativas estão relacionadas ao tratamento e à gestão de doenças, lesões ou condições de saúde já estabelecidas. Elas visam restaurar a saúde e aliviar os sintomas.

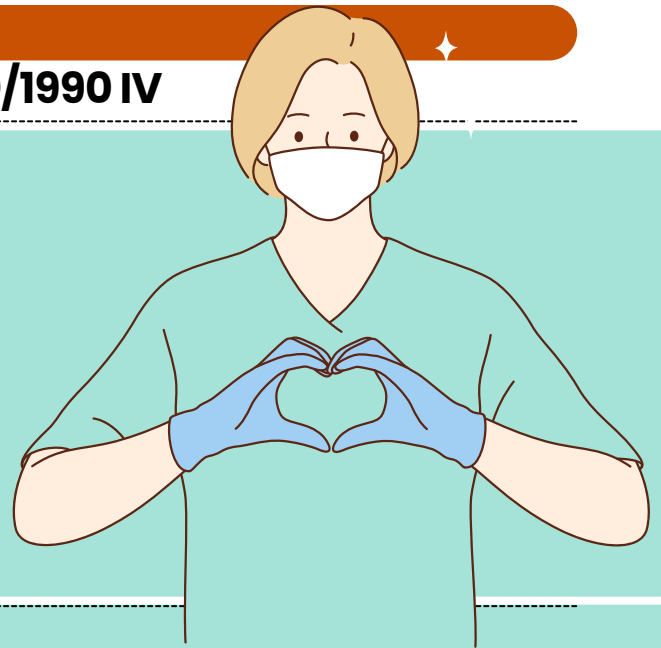


DICA

LEI N° 8.080/1990 IV

VIGILÂNCIA  
EPIDEMIOLÓGICA

A vigilância epidemiológica é um componente essencial da saúde pública que se concentra na **coleta, análise e interpretação de dados relacionados à ocorrência de doenças e agravos em uma população.**

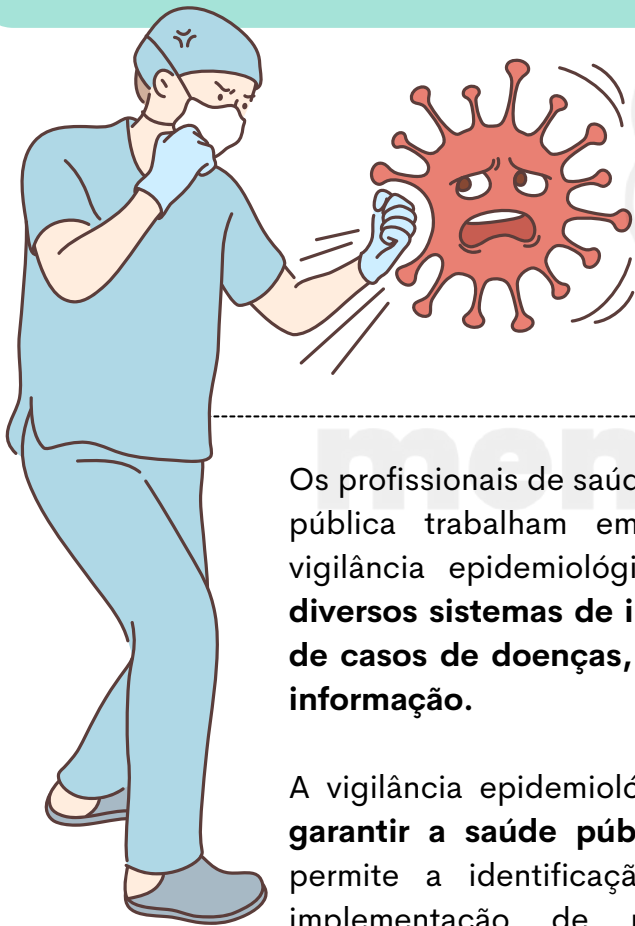


QUAL SEU OBJETIVO?

- Monitorar** a saúde da comunidade;
- Detectar** surtos de doenças;
- Identificar** fatores de risco;
- Recomendar** medidas de prevenção e controle;
- Fornecer** informações para tomada de decisões em saúde pública.

Os profissionais de saúde, epidemiologistas e autoridades de saúde pública trabalham em estreita colaboração para conduzir a vigilância epidemiológica, **coletando e analisando dados de diversos sistemas de informação em saúde, como notificações de casos de doenças, exames laboratoriais e outras fontes de informação.**

A vigilância epidemiológica é uma **ferramenta importante para garantir a saúde pública e a segurança da população**, pois permite a identificação precoce de problemas de saúde, a implementação de medidas de controle eficazes e o acompanhamento de tendências e padrões de doenças.



DICA

LEI N° 8.080/1990 XIII

DO SUBSISTEMA DE ATENDIMENTO E INTERNAÇÃO DOMICILIAR

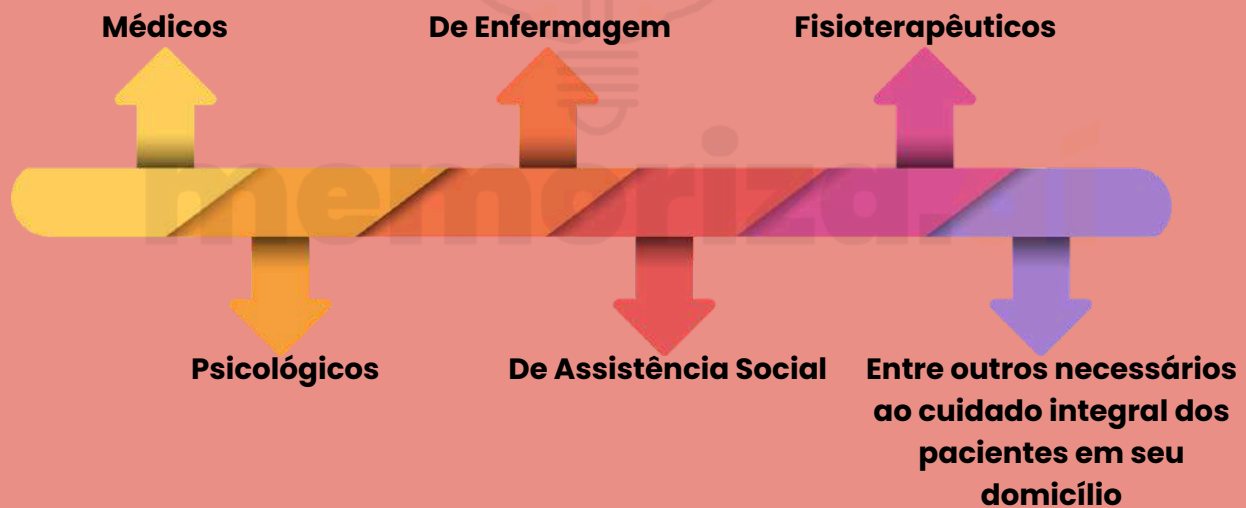
Art. 19-I. No contexto do Sistema Único de Saúde, ficam oficialmente instituídos o **atendimento em domicílio** e a **internação em domicílio**.

O atendimento e a internação domiciliares apenas serão autorizados nos seguintes casos:

- **Mediante prescrição médica.**
- **Com o consentimento explícito do paciente e de sua família.**

COMO ISSO FUNCIONA?

No que diz respeito à **modalidade de assistência em atendimento e internação domiciliares**, são abrangidos principalmente os seguintes procedimentos:



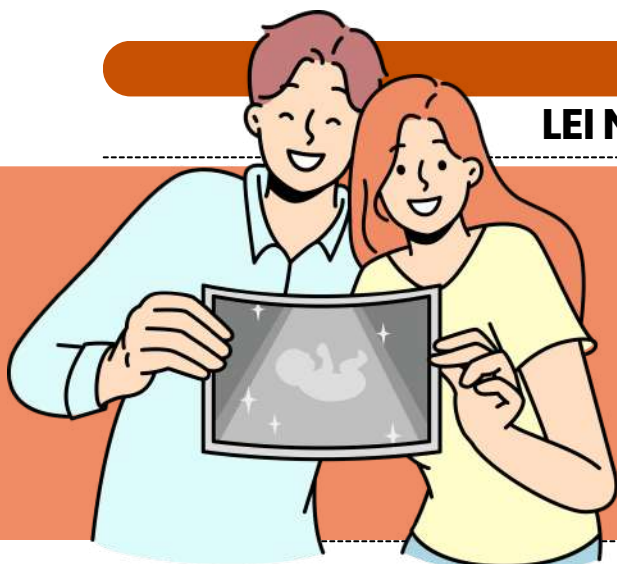
O **atendimento e a internação domiciliares** serão executados da seguinte maneira:

1 POR EQUIPES MULTIDISCIPLINARES

2 QUE ATUARÃO NOS NÍVEIS DA MEDICINA

3 PREVENTIVA, TERAPÊUTICA E REABILITADORA





DICA

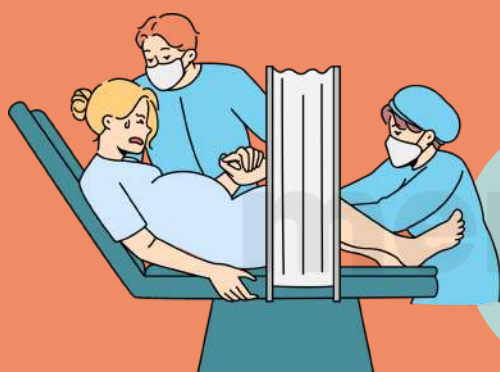
LEI N° 8.080/1990 XIII

DO SUBSISTEMA DE  
ACOMPANHAMENTO  
DURANTE O TRABALHO  
DE PARTO, PARTO E  
PÓS-PARTO IMEDIATO



Os serviços de saúde do Sistema Único de Saúde - SUS, seja na rede própria ou conveniada, são obrigados a autorizar a presença de acompanhante junto à gestante durante o parto.

De 1 (um)  
acompanhante  
durante todo  
período de:



Parto

Trabalho de  
parto



Pós-parto  
imediato



COMO ISSO FUNCIONA?

A lei determina que a **parturiente** escolha uma pessoa para acompanhá-la durante o parto.

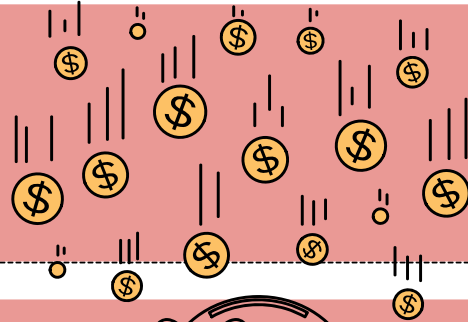
As medidas para garantir o cumprimento dessa lei serão especificadas em um regulamento elaborado pelo órgão competente do Poder Executivo.

Todos os hospitais no país **devem manter um aviso visível sobre esse direito.**

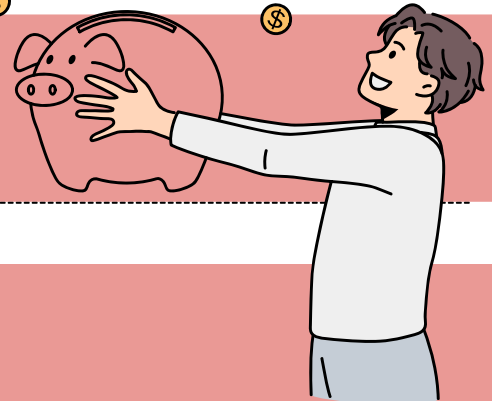
DICA

LEI Nº 8.142/1990 IV

RECURSOS DO FUNDO NACIONAL DE SAÚDE (FNS) I



VAMOS DESCOBRIR COMO OS RECURSOS DO FUNDO NACIONAL DE SAÚDE (FNS) DEVEM SER ALOCADOS?

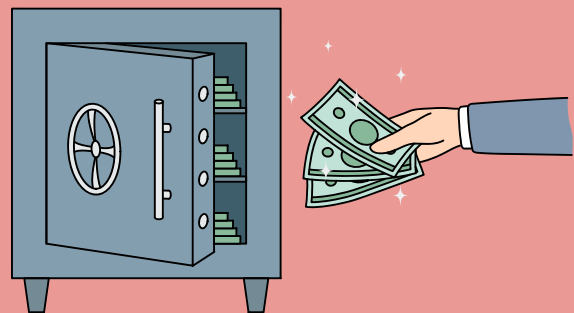


I - **Despesas de custeio e de capital** do Ministério da Saúde, seus órgãos e entidades, tanto da administração direta quanto indireta.

II - **Investimentos previstos na lei orçamentária**, que devem ser de iniciativa do Poder Legislativo e aprovados pelo Congresso Nacional.

III - **Investimentos previstos no Plano Quinquenal do Ministério da Saúde.**

IV - **Cobertura das ações e serviços de saúde** a serem implementados pelos Municípios, Estados e Distrito Federal.



**LEMBRE-SE!**

O Parágrafo único esclarece que os recursos referidos no inciso IV são destinados a investimentos na rede de serviços de saúde, à cobertura assistencial ambulatorial e hospitalar, e a outras ações de saúde.

MAS, O QUE ISSO QUER DIZER?

Isso significa que esses recursos são utilizados para financiar a expansão e a melhoria dos serviços de saúde nos níveis municipal, estadual e distrital, bem como para garantir a assistência médica e hospitalar à população.

DICA

EMERGÊNCIAS CLÍNICAS



# ESCALA DE COMA DE GLASGOW (ECG)

A Escala de Coma de Glasgow (ECG) é um instrumento de **avaliação neurológica** que mede o **nível de consciência** de um paciente. É utilizada para detectar alterações **oculares, verbais e motoras**.

A avaliação faz-se através da sua **reatividade perante determinados estímulos**, em que são observados 4 parâmetros: **abertura ocular, reação motora, resposta verbal e resposta pupilar**.

### Como é calculada?

- A ECG É CALCULADA **SOMANDO OS PONTOS** ATRIBUÍDOS A CADA UMA DAS AVALIAÇÕES
- A PONTUAÇÃO VARIA DE **3 A 15**
- A PONTUAÇÃO INDICA O **NÍVEL DE LESÃO CEREBRAL** DO PACIENTE

### ABERTURA OCULAR (E)

Espontânea	4
A voz	3
A dor	2
Nenhuma	1

### RESPOSTA VERBAL (V)

Orientada	5
Confusa	4
Palavras inapropriadas	3
Palavras incompreensíveis	2
Nenhuma	1

### RESPOSTA MOTORA

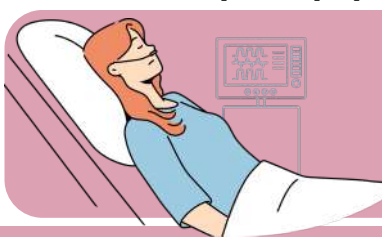
Obedece comandos	6
Localiza dor	5
Mov. de retirada	4
Flexão anormal	3
Extensão anormal	2
Nenhuma	1

### RESPOSTA PUPILAR

Nenhuma	0
Apenas uma reage a luz	-1
Reação bilateral a luz	-2



O valor de **resposta pupilar** deve **ser subtraído do total**.



O **grau de lesão** de acordo com a **pontuação** é:

- **Entre 13 e 15:** leve;
- **Entre 9 e 12:** moderada;
- **Entre 3 e 8:** grave;
- **Menor que 3:** coma.

DICA

## EMERGÊNCIAS CLÍNICAS

# MENINGITE: INFLAMAÇÃO DAS MENINGES

A meningite é a **inflamação das meninges**, as membranas que envolvem o cérebro e a medula espinhal. Pode ser causada por diferentes agentes, incluindo **bactérias, vírus, fungos e parasitas**.

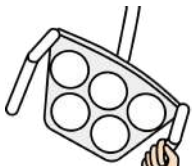
*sinais de alerta!*

A meningite é uma **emergência médica grave** que exige **diagnóstico rápido e tratamento imediato**.

### Sintomas típicos incluem:

- Febre alta (geralmente repentina).
- Dor de cabeça intensa.
- Rigidez no pescoço (dificuldade para mover o pescoço devido à dor).
- Náuseas e vômitos.
- Confusão mental ou alteração do nível de consciência.

## O QUE FAZER AO SUSPEITAR DE MENINGITE?



**Punção lombar:** Para coleta de **líquido cefalorraquidiano (LCR)** e análise de possíveis microorganismos.

**Exames laboratoriais:** Para identificar se a causa é **bacteriana, viral ou fúngica**.

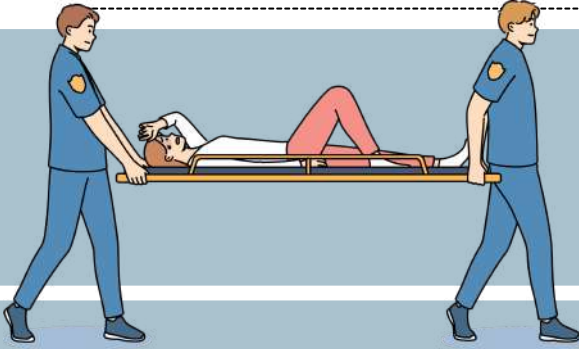


⚠ **Mito!** A meningite **não afeta o parênquima cerebral** (isso ocorre na encefalite). A meningite envolve as **membranas** que revestem o cérebro, não o próprio tecido cerebral.

- O **sinal de Brudzinski** é clássico da **meningite** que consiste no **levantamento involuntário das pernas** em **irritação meníngea** quando levantada a cabeça do paciente.
- O **Sinal de Kernig**, também está relacionado a **meningite**, para pesquisar o sinal de Kernig, com o paciente em decúbito dorsal, o examinador flete a coxa do paciente sobre o quadril em 90° e em seguida procura estender a perna sobre a coxa. Se há **irritação radicular** nota-se contratura dos músculos posteriores da coxa que causa dor e impede a conclusão da manobra.

DICA

EMERGÊNCIAS CLÍNICAS



# HIPERTENSÃO INTRACRANIANA (HIC)

A hipertensão intracraniana ocorre quando há um **aumento da pressão dentro do crânio**, podendo ser causada por tumores, infecções, sangramentos ou AVCs extensos.

*sinais clássicos!*

O aumento da pressão no cérebro pode ser fatal se não tratado adequadamente.

**Sintomas comuns incluem:**

- Dor de cabeça progressiva, que piora com o tempo.
- Vômitos em jato (sem náuseas anteriores).
- Alterações visuais, como edema de papila (inchaço no fundo de olho).
- Sonolência e rebaixamento do nível de consciência.
- **Tríade de Cushing:** Aumento da pressão arterial, bradicardia (diminuição da frequência cardíaca) e respiração irregular.



## O QUE FAZER AO SUSPEITAR DE HIC?



**Monitoramento da pressão intracraniana** com equipamentos especializados.

**Tomografia de crânio** ou **ressonância magnética** para avaliar a causa subjacente

### PRINCIPAIS INTERVENÇÕES NO MANEJO DA HIPERTENSÃO INTRACRANIANA

- **Controle da Temperatura** : A febre pode piorar a HIC, pois aumenta o metabolismo cerebral e a produção de dióxido de carbono, o que pode vasodilatar os vasos sanguíneos cerebrais e aumentar a pressão intracraniana.
- **Elevação da Cabeceira do Leito a 30 Graus** : Manter a cabeceira do leito a cerca de 30 graus favorece a drenagem do sangue do cérebro, ajudando a reduzir a pressão intracraniana.
- **Sedação e Analgesia** : Pacientes com HIC podem ter agitação, dor e ansiedade, o que pode aumentar a pressão intracraniana. A sedação e analgesia adequadas são fundamentais para controlar esses sintomas.
- **Drenagem Liquórica** : Quando a pressão intracraniana não responde a outras medidas, a drenagem liquórica pode ser indicada. Ela consiste em remover o excesso de líquido (líquido cerebrospinal) para aliviar a pressão.
- **Monitoramento Contínuo da PIC (Pressão Intracraniana)** : Monitorar a pressão intracraniana constantemente é essencial para ajustar o tratamento conforme a necessidade. A PIC pode ser medida com sensores intracranianos implantáveis.



DICA

ASSISTÊNCIA INTEGRAL À SAÚDE MENTAL

REDE DE ATENÇÃO PSICOSSOCIAL (RAPs)



A RAPs é uma estrutura organizada que inclui diversos **serviços** e **equipamentos** para o atendimento em **saúde mental**, proporcionando cuidado contínuo e integral. Os principais componentes incluem:

- **Centros de Atenção Psicossocial (CAPS):** Estruturas que oferecem **atendimento diário** a pessoas com transtornos mentais, realizando atividades terapêuticas, reabilitação psicossocial e acompanhamento.
- **CAPS AD (Álcool e Drogas):** Especializado no atendimento a pessoas com problemas relacionados ao **uso de álcool** e outras **drogas**, oferecendo suporte e tratamento adequado.
- **Serviços Residenciais Terapêuticos: Moradias** para pessoas com **transtornos mentais** que necessitam de suporte e acompanhamento contínuo, permitindo uma reintegração à sociedade.



ESTRATÉGIA DE SAÚDE DA FAMÍLIA (ESF)

A ESF é uma estratégia que busca **promover a saúde em comunidades**, com **equipes multiprofissionais** que realizam ações de prevenção, promoção e cuidado em saúde mental. As equipes de saúde da família podem:

- Realizar triagens e identificações precoces de transtornos mentais.
- Oferecer orientações sobre saúde mental e encaminhamentos para serviços especializados, como CAPS.

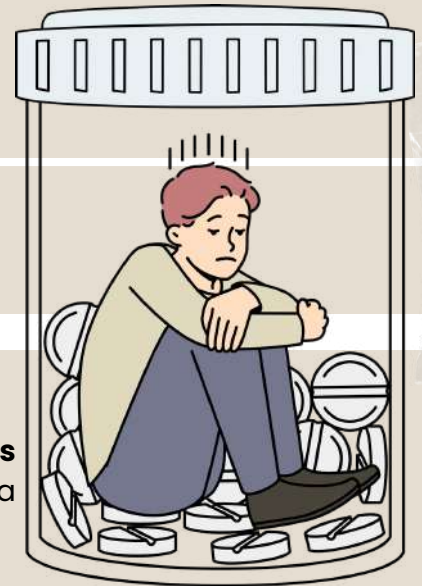


O **SUS** TAMBÉM GARANTE O **ACESSO A MEDICAMENTOS** PARA O TRATAMENTO DE TRANSTORNOS MENTAIS, COMO **ANTIDEPRESSIVOS** E **ANTIPSICÓTICOS**, POR MEIO DA **ASSISTÊNCIA FARMACÊUTICA**. ESSES MEDICAMENTOS SÃO DISPONIBILIZADOS GRATUITAMENTE NAS UNIDADES DE SAÚDE.

DICA

TRANSTORNOS PSIQUIÁTRICOS ASSOCIADOS AO USO DE ÁLCOOL E AO USO DE MÚLTIPLAS DROGAS E DE OUTRAS SUBSTÂNCIAS PSICOATIVAS

# TRANSTORNOS PSIQUIÁTRICOS ASSOCIADOS AO USO DE ÁLCOOL E DROGAS



## O QUE SÃO?

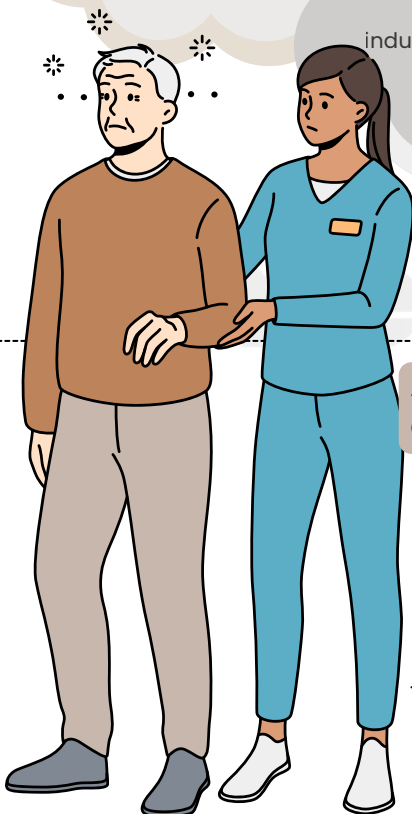
Esses transtornos ocorrem quando o **uso de substâncias psicoativas** (álcool, drogas ilícitas, medicamentos) leva a **alterações no comportamento** e na **saúde mental**.

01 **TRANSTORNO DEPRESSIVO**  
relacionado ao uso de álcool

02 **PSICOSE**  
induzida por substâncias

03 **TRANSTORNO DE ANSIEDADE**  
por abstinência de benzodiazepínicos

04 **DEÚRIO ALCOÓLICO**  
(delirium tremens)



A **intervenção precoce** é crucial, pois a dependência química pode agravar os **transtornos psiquiátricos**.

### PRINCIPAIS SINTOMAS:

- alucinações (visuais ou auditivas)
- delírios (ex: perseguição ou grandeza)
- alterações graves de humor (depressão ou euforia)
- agitação, ansiedade intensa ou apatia
- prejuízo na memória, atenção e julgamento

### DICA DE PROVA (PEGADINHA CLÁSSICA):

Nem todo **transtorno mental** em usuário de drogas é **induzido pela substância!** A banca pode tentar confundir com **comorbidade psiquiátrica pré-existente**. Fique atento ao **critério temporal da substância** em relação ao surgimento dos sintomas.

DICA

TRANSTORNO BIPOLAR, EPISÓDIO DEPRESSIVO, TRANSTORNO DO HUMOR, TRANSTORNO DISTÍMICO

# TRANSTORNO BIPOLAR, EPISÓDIO DEPRESSIVO, TRANSTORNOS DO HUMOR E DISTIMIA

Transtornos do humor são **alterações persistentes** no **estado emocional** do indivíduo, podendo envolver fases de depressão, euforia ou ambos. São condições clínicas que afetam diretamente o funcionamento social, profissional e pessoal.

transtorno bipolar:  
marcada por **episódios alternados** de **mania** (ou hipomania) e **depressão**.



## FASE MANIACA:

euforia excessiva, autoestima inflada, impulsividade, insônia e agitação.

## FASE DEPRESSIVA:

tristeza profunda, apatia, lentidão motora e ideação suicida.

### EPISÓDIO DEPRESSIVO MAIOR:

estado de humor deprimido intenso, com perda de interesse, prazer, energia e alterações no sono e apetite. Pode ocorrer **isoladamente** ou **dentro de outros transtornos** (como o bipolar).

### TRANSTORNO DISTÍMICO (DISTIMIA):

humor depressivo leve, mas contínuo, por pelo menos dois anos. Os sintomas são **menos intensos** que na depressão maior, mas duradouros, com grande **impacto funcional**.

- **BIPOLAR (MANIA)**  
agitação, fala acelerada, ideias grandiosas, impulsividade
- **BIPOLAR (DEPRESSÃO)**  
tristeza, desesperança, falta de energia, retraimento
- **DISTIMIA**  
cansaço crônico, desânimo, baixa autoestima, irritabilidade
- **EPISÓDIO DEPRESSIVO**  
choro fácil, anedonia (falta de prazer), culpa, alterações no sono



- **transtorno bipolar:** estabilizadores de humor (ex: lítio, valproato), antipsicóticos atípicos e, com cautela, antidepressivos (pois podem desencadear mania).
- **depressão e distimia:** psicoterapia (TCC é a mais usada) + antidepressivos (ISRS como fluoxetina, sertralina).
- **monitoramento constante:** é essencial para prevenir recaídas e ajustar medicação conforme resposta clínica.

TRATAMENTO INDICADO

### DICA DE PROVA (PEGADINHA CLÁSSICA):

A banca pode sugerir que **depressão** e **mania** acontecem ao mesmo tempo no transtorno bipolar – cuidado! Isso é um **episódio misto**, que ocorre em alguns casos, mas o mais comum é a alternância entre os polos.

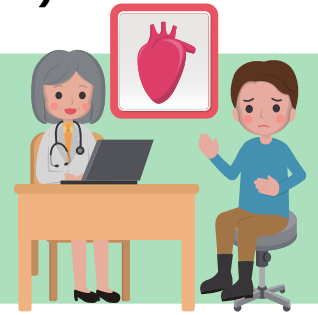
**Outra pegadinha clássica:** distimia não é **sinônimo** de depressão leve! É um quadro crônico, que pode durar anos, exigindo manejo específico.



## DICA

### SÍNDROME CORONARIANA AGUDA (IAM COM E SEM SUPRA)

# ECG, TROPONINA, CONDUTA IMEDIATA.

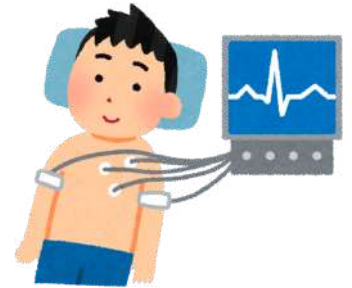


#### O QUE PRECISAMOS SABER?

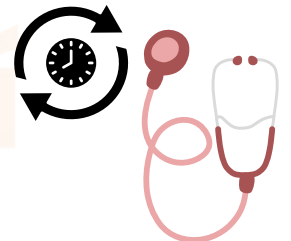
Síndrome Coronariana Aguda (SCA) compreende IAM com supra de ST (IAMCSST) e sem supra de ST (IAMSSST), diagnosticada por clínica, ECG e troponina.

## ELETROCARDIOGRAMA (ECG)

É **regra** realizar ECG em até 10 minutos da chegada do paciente com dor torácica sugestiva. IAMCSST é definido por supra de ST  $\geq 1$  mm em derivações contíguas ou novo BRE com clínica compatível. Na ausência de supra, deve-se repetir ECG seriado a cada 15–30 minutos se persistirem sintomas.

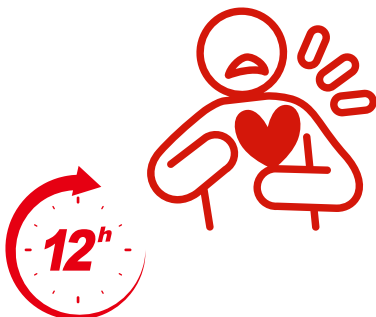


É **regra** dosar troponina na admissão e repetir após 3–6 horas, conforme protocolo institucional. Define-se IAM pela elevação e/ou queda de troponina acima do percentil 99, associada a evidência clínica ou eletrocardiográfica de isquemia. Constitui **condição específica** que troponina isoladamente elevada, sem contexto clínico, não confirma SCA.



## CONDUTA IMEDIATA NO IAM COM SUPRA (IAMCSST)

É **regra** indicar reperfusão imediata, preferencialmente por angioplastia primária em até 90 minutos (porta-balão). Na indisponibilidade, indicar fibrinólise em até 30 minutos (porta-agulha), se dentro da janela de até 12 horas do início da dor. Iniciar imediatamente AAS, inibidor de P2Y12 e anticoagulação, salvo contra-indicação.



É **regra** realizar estratificação de risco (ex.: GRACE) para definir abordagem invasiva precoce (< 24 horas nos alto risco). Iniciar AAS, inibidor de P2Y12, anticoagulação e controle sintomático, salvo contra-indicações específicas. É **exceção** a indicação de fibrinólise, que é formalmente contra-indicada no IAM sem supra de ST.



## DICA

### CIRROSE HEPÁTICA

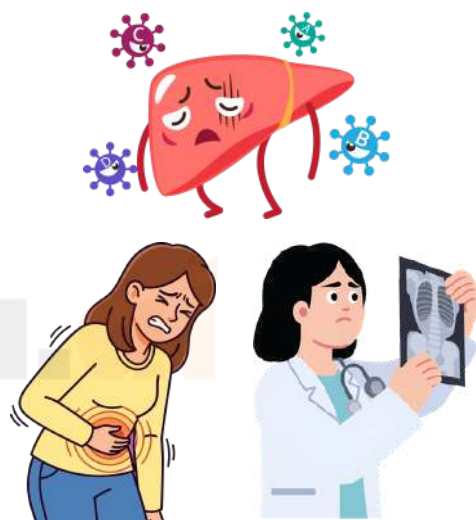


# COMPLICAÇÕES: ASCITE, ENCEFALOPATIA HEPÁTICA E VARIZES ESOFÁGICAS.

✓ Cirrose é doença hepática crônica com fibrose e nódulos regenerativos, podendo evoluir com hipertensão portal e insuficiência hepática.

É **regra** realizar paracentese diagnóstica em toda ascite de início recente ou descompensação clínica. Constitui **condição específica** gradiente soro-ascite (GASA)  $\geq 1,1$  g/dL como indicativo de hipertensão portal. O tratamento inclui restrição de sódio ( $< 2$  g/dia) e espironolactona, associando furosemida conforme resposta clínica.

É **regra** suspeitar diante de alteração do nível de consciência, inversão do ciclo sono-vigília e asterixis. Constitui **condição específica** exclusão de fatores precipitantes (infecção, constipação, sangramento digestivo). O tratamento baseia-se em lactulose com meta de 2–3 evacuações/dia, podendo associar rifaximina em recorrência.



✓ É **regra** realizar endoscopia digestiva alta no diagnóstico da cirrose para rastreio de varizes. Constitui **condição específica** uso de betabloqueador não seletivo (ex.: propranolol) na profilaxia primária em varizes médias/grandes. No sangramento agudo, indicar vasoconstritor esplâncnico e ligadura elástica endoscópica.

**ASSIM, A IDENTIFICAÇÃO PRECOCE DAS COMPLICAÇÕES DA HIPERTENSÃO PORTAL PERMITE INTERVENÇÃO IMEDIATA PARA REDUZIR MORTALIDADE.**

#### Conduitas nas descompensações graves

É **regra** iniciar antibioticoterapia profilática no sangramento varicoso agudo. Constitui **exceção** indicação de TIPS em casos refratários ao tratamento clínico e endoscópico. Avaliação para transplante hepático é obrigatória na cirrose descompensada com critérios de gravidade (Child-Pugh B/C ou MELD elevado).



DICA

ASMA E DPOC

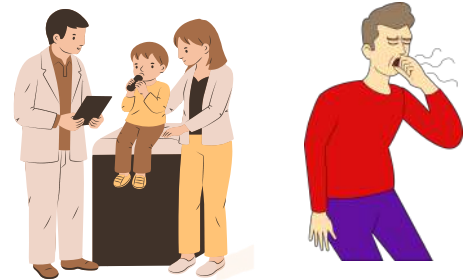
# DIFERENCIAÇÃO CLÍNICA, ESPIROMETRIA E TRATAMENTO EM EXACERBAÇÕES.



Asma e DPOC são doenças obstrutivas das vias aéreas, diferenciadas por idade de início, reversibilidade da obstrução e padrão clínico.

É **regra** que a asma tenha início precoce, sintomas variáveis e associação com atopia. Na DPOC, é **regra** história de tabagismo, início após os 40 anos e dispneia progressiva persistente. Constitui **condição específica** a variabilidade sintomática importante na asma e limitação fixa ao fluxo aéreo na DPOC.

É **regra** confirmar obstrução quando  $VEF1/CVF < 0,70$  após broncodilatador. Na asma, há **reversibilidade significativa** (aumento do  $VEF1 \geq 12\%$  e  $\geq 200$  mL após broncodilatador). Na DPOC, a limitação ao fluxo aéreo persiste após broncodilatador, caracterizando obstrução não totalmente reversível.



É **regra** administrar broncodilatador de curta ação (SABA) em doses repetidas nas primeiras horas. Indica-se corticoide sistêmico por 5–7 dias nas exacerbações moderadas a graves. Oxigenoterapia deve manter saturação entre 94–98%.

**ASSIM, A IDENTIFICAÇÃO CORRETA DA DOENÇA ORIENTA A CONDUTA ESPECÍFICA NA EXACERBAÇÃO DA DPOC.**

### Tratamento da exacerbação da DPOC

É **regra** administrar broncodilatadores de curta ação (SABA ± SAMA) em intervalos regulares. Indica-se corticoide sistêmico por 5 dias e antibiótico quando houver aumento de escarro purulento ou sinais infecciosos. Constitui **condição específica** manter saturação entre 88–92%, evitando hiperóxia e retenção de  $CO_2$ .



# CHEGAMOS AO FIM



Parabéns, você acaba de conhecer a nossa amostra para o concurso da **PM SP!**


Esperamos que esta breve demonstração tenha despertado seu interesse e mostrado como nosso material pode ajudá-lo a **conquistar sua** tão sonhada **aprovação.**

Se você deseja se **destacar** frente à concorrência, você precisa **estudar** com o **material do Memoriza.ai**

Agora é com você: **quer ser aprovado** e tomar **posse** no concurso ainda em 2026?

Então...

→ [clique aqui para conhecer o material completo](#)



Professor  
**Carlos Fagundes**  
Sócio Fundador do MA

**Obstáculo** é aquilo que  
você vê quando tira os  
olhos do seu **propósito.**

→ [Acesse nosso Instagram](#)