

**AMOSTRA**

**Universidade Federal do Maranhão**

**UFMA**

**Assistente em Administração**



**memoriza.ai**



# FALA, FUTURO APROVADO NO CONCURSO DA UFMA!

*Seja muito bem - vindo!*

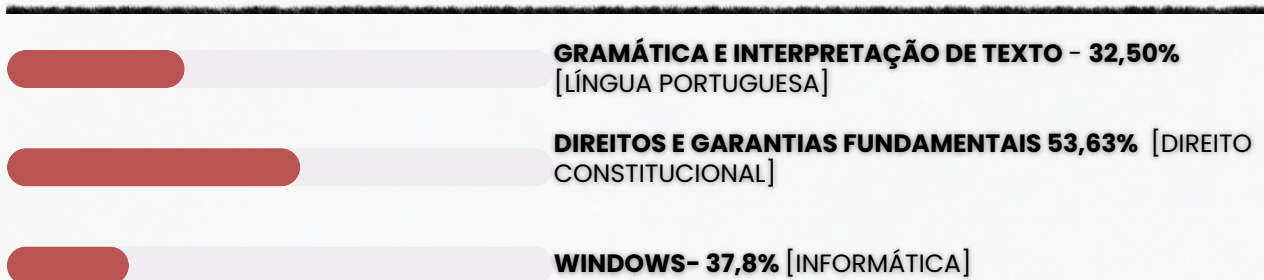
**VOCÊ ACABA DE BAIXAR A AMOSTRA DO MEMORIZA.AÍ PARA ESTE CONCURSO.**

O **Memoriza.aí** é um material que contém **dicas estratégicas** dos assuntos que certamente vão cair na sua prova!

Nossa equipe pedagógica realizou uma **análise** de **mais de 50000 questões** de **concursos anteriores** e identificou os **assuntos chave** que sempre se repetem nas últimas provas.

Por meio dessa **análise** das questões da **banca** e do **concurso** desenvolvemos um **material específico** com **dicas ilustradas** e **gatilhos emocionais** para melhorar sua memorização, de modo que você poderá focar exatamente nos assuntos que serão cobrados na sua prova.

Veja no gráfico abaixo uma breve demonstração dos **temas mais frequentes** das **provas** identificados pela nossa equipe pedagógica:



É como se a gente fizesse todo **trabalho duro** por você e te entregasse o que você precisa. Com isso, **você ganha muito tempo!**

Veja só o depoimento de um de nossos alunos que foi **APROVADO** recentemente no concurso:

Oiii! Boa tarde!

Ana Luiza



Pensei mto antes de vir aqui, mas sei que feedbacks são importantes, e eu não podia deixar de agradecer pelo material. Ano passado comprei o material da EBSE RH de vocês, e fui aprovada em segundo lugar, no HUNIFAP.


Foi o único material que estudei, e por ser de fácil linguagem e bem gráfico (eu sou muuuuito visual), deu mto bom pra mim!

Parabéns pelo trabalho!!

Caso tenha qualquer dúvida, você pode entrar em contato conosco enviando seus questionamentos para o suporte:

 [contato@memorizaai.com.br](mailto:contato@memorizaai.com.br)

ou

 [clique aqui](#) para acionar nosso time via **whatsapp**.

**QUER SER O PRÓXIMO APROVADO?**

[clique aqui e saiba como](#)

# ENÃO PARA POR AÍ...

*Você ainda terá acesso a bônus exclusivos - quer ver?*

Além do material base para o seu estudo, você terá acesso a **4 bônus exclusivos** que vão **potencializar** o seu **progresso** nos **estudos**. Veja abaixo os bônus:



#### **BÔNUS 1: DO ZERO À APROVAÇÃO**

UM MATERIAL QUE ENSINA A ORGANIZAR SUA JORNADA DE ESTUDO, DO COMEÇO AO FIM, DESDE A DECISÃO DE QUAL CARGO ESCOLHER ATÉ COMO ORGANIZAR SEUS ESTUDOS, CRONOGRAMAS E ESCOLHER AS FERRAMENTAS DE ESTUDO QUE VOCÊ UTILIZARÁ.



#### **BÔNUS 2: GESTÃO DO TEMPO**

O CONTEÚDO SERÁ MINISTRADO POR PÚBLIO ALVES, APROVADO NO TJ-SP, E SERÁ DISPONIBILIZADO EM VÍDEO AULAS, JUNTAMENTE COM MATERIAL DE APOIO E UMA PLANILHA MODELO PARA AJUDAR NA ORGANIZAÇÃO DA SUA ROTINA, AUMENTANDO EM ATÉ 10 VEZES A SUA PRODUTIVIDADE NOS ESTUDOS.



#### **BÔNUS 3: COMO HACKEAR O EDITAL**

SE VOCÊ TEM DIFICULDADE EM ENCONTRAR AS PRINCIPAIS INFORMAÇÕES E ANALISAR OS TÓPICOS MAIS COBRADOS DE UM EDITAL, APRENDERÁ TUDO ISSO NA PRÁTICA, DESVENDANDO TUDO O QUE PRECISA PARA EXTRAIR TODOS OS CÓDIGOS DE EDITAL.



#### **BÔNUS 4: CRONOGRAMA 30 DIAS**

ESTE CRONOGRAMA OFERECE UMA ESTRUTURA CLARA E PRÁTICA PARA OS 30 DIAS QUE ANTECEDEM SUA PROVA, PERMITINDO UMA ABORDAGEM ORGANIZADA E EFICIENTE DO ESTUDO. AO DIVIDIR O CONTEÚDO EM PARTES MANEJÁVEIS E DISTRIBUIR AS ATIVIDADES AO LONGO DO PERÍODO, VOCÊ PODERÁ FOCAR EM CADA TÓPICO COM MAIS PROFUNDIDADE E EVITAR A SOBRECARGA DE INFORMAÇÕES.





## ESSES BÔNUS SÃO POR TEMPO LIMITADO!

[clique aqui para saber mais!](#)

## CONTEÚDO PROGRAMÁTICO

Abordamos **todas as disciplinas exigidas** do edital

**NO MATERIAL COMPLETO VOCÊ TERÁ ACESSO AS DISCIPLINAS DE:**

-  Língua Portuguesa
-  Noções de Informática
-  Legislação e Normas
-  Conhecimentos Específicos

**VEJA ABAIXO A AMOSTRA COM O FORMATO DO MATERIAL QUE VOCÊ PODE TER ACESSO PARA AUMENTAR SUA PONTUAÇÃO NESSA RETA FINAL!**

→ clique aqui para conhecer o material completo



# ASSISTENTE EM ADMINISTRAÇÃO

memoriza.

DICA

COLOCAÇÃO PRONOMINAL III



Quando o verbo inicia a oração ou está no imperativo afirmativo, o pronome oblíquo deve vir depois dele.

ÊNCLISE

A ênclise ocorre quando o pronome oblíquo fica ao final do verbo, ligando-se a ele com hífen. A ênclise acontece quando não há justificativa nem para a próclise, nem para a mesóclise. Portanto, nas seguintes condições:

- ✓ Não houver palavras atraindo o pronome para antes do verbo; e
- ✓ O verbo não estiver conjugado no tempo futuro do modo indicativo.

Veja o seguinte caso:

**Apresentou-se** ao novo chefe.

Nessa frase, não há palavras atrativas antes do verbo, que também não está conjugado no tempo futuro do modo indicativo. Por isso, o uso de ênclise é aceito.

→ EXEMPLOS DE ÊNCLISE

- Preparávamo-nos para a viagem quando choveu.
- Expresse-se sem medo na reunião.
- É fundamental organizarmo-nos antes de o evento começar.
- A equipe dedica-se sempre ao trabalho com entusiasmo.
- Minha irmã formou-se em medicina no ano passado.

→ Ênclise em locuções verbais

O pronome pode aparecer após o primeiro verbo (verbo auxiliar) ou após o segundo verbo (verbo principal).

Verbo auxiliar + pronome oblíquo + verbo principal  
Devem-nos informar sobre o resultado em breve.

Verbo auxiliar + verbo principal + pronome oblíquo  
Devem informar-nos sobre o resultado em breve.

DICA

FIGURAS DE LINGUAGEM V



# ANTÍTESE

o que é isso?



A antítese é uma figura de linguagem que envolve a apresentação de dois termos ou ideias opostas ou contrastantes em uma mesma frase ou expressão, geralmente com o objetivo de enfatizar a diferença entre eles.



A antítese é frequentemente usada para criar impacto, destacar contradições ou criar um efeito poético. Ela ajuda a chamar a atenção do leitor para a dualidade ou contraposição de conceitos, tornando o discurso mais expressivo e persuasivo.

Exemplos de antítese:

- "O bem e o mal."
- "A liberdade da prisão."
- "A beleza da juventude e a sabedoria da idade."
- "A luz do dia e a escuridão da noite."
- "Ele é meu inimigo mais próximo."

DICA

SENTIDO DENOTATIVO X SENTIDO CONOTATIVO



SENTIDO CONOTATIVO



O sentido conotativo de uma palavra ou expressão **refere-se às associações secundárias, sugestões ou significados adicionais que a palavra pode ter, além do seu significado literal.**



O sentido conotativo **leva em consideração as emoções, imagens, associações culturais e subjetivas que uma palavra evoca.**



*Por exemplo, a palavra "rosa" pode ter um sentido conotativo de amor, romance ou beleza, devido às associações culturais e emocionais que as pessoas têm com essa flor.*

SENTIDO DENOTATIVO



O sentido denotativo de uma **palavra ou expressão refere-se ao seu significado literal e objetivo.** É a interpretação mais direta e básica de uma palavra, aquilo que você encontraria em um dicionário.



O sentido denotativo se concentra na definição precisa e factual de uma palavra, desconsiderando quaisquer associações subjetivas ou emocionais que ela possa ter.



*Por exemplo, o sentido denotativo da palavra "rosa" é uma flor de pétalas coloridas.*

LEMBRE-SE!





## DICA

### CRASE II

#### ✓ CASOS DE USO FACULTATIVO:

A crase facultativa diz respeito aos casos em que o **uso do acento grave não é obrigatório**.

**Ou seja:** você pode usar **com** ou **sem** o **acento**, e as duas formas estarão corretas.

A seguir, veja os **4 principais casos** 📌

#### Antes de pronome possessivo + substantivo feminino

Quando o pronome possessivo antecede um substantivo feminino claro e identificável, a crase pode ser usada ou não.

✓ **Exemplos:** Dirigiu-se à minha casa. 🏠 | Dirigiu-se a minha casa. 🏠

#### Antes de nome próprio feminino

Os nomes próprios femininos também admitem a crase ou não.

✓ **Exemplos:** Os comentários eram feitos à Laura. 🗣️ | Os comentários eram feitos a Laura. 🗣️

#### Antes da palavra "casa" quando acompanhada de expressão qualificadora

A palavra **casa**, quando **usada sozinha** (no sentido de lar), **não leva crase**.

👉 **Exemplo:** Voltei a casa cedo.

Mas quando vem acompanhada de **algo que a qualifique** (ex.: "de meus pais"), a crase torna-se **facultativa**.

✓ **Exemplos:** Irei à casa de meus pais. 🏠 | Irei a casa de meus pais. 🏠

#### Depois da preposição "até"

O **"até"** já funciona como preposição.

👉 Por isso, **pode** ou **não haver fusão com o artigo definido feminino "a"**.

✓ **Exemplos:** Fomos até a Gávea. 🗣️ | Fomos até à Gávea. 🗣️

## USO OBRIGATÓRIO DA CRASE:

#### Diante de palavras femininas que não repelem artigo

Alguns substantivos aceitam o artigo "a" (ex.: Barra da Tijuca) e outros o repelem (ex.: Copacabana). ✓ **Exemplo:** Fui à Barra da Tijuca.

#### Diante de pronome possessivo com substantivo oculto

Quando o substantivo é ocultado para evitar repetição, a crase permanece. ✓ **Exemplo:** Foi àquela casa e não à sua (casa).

#### Diante de locuções adverbiais femininas no plural

Toda vez que houver uma expressão adverbial formada por substantivo feminino plural, usa-se crase. ✓ **Exemplos:** às vezes; às claras; às escondidas; às três da manhã; à tarde.

#### Diante da palavra terra (quando = planeta ou terra natal)

A palavra "terra" varia conforme o sentido. ✓ **Exemplo:** O astronauta voltou à Terra (planeta).

#### Em casos de elipse: à moda de / à maneira de

Usamos a crase em **expressões** como: Arroz à grega (= arroz à moda grega).

#### Diante de numeral indicando hora

Sempre que a **frase indicar horário, a crase é obrigatória**.

✓ **Exemplos:** Cheguei às 21 horas.

DICA

CONCORDÂNCIA VERBAL II

# TIPOS DE SUJEITO



1

## SUJEITO SIMPLES

➤ Ocorre quando há apenas um núcleo (uma palavra principal) representando o sujeito.

**Exemplo:** O vizinho está chamando.

➡ Aqui, "vizinho" é o núcleo do sujeito.

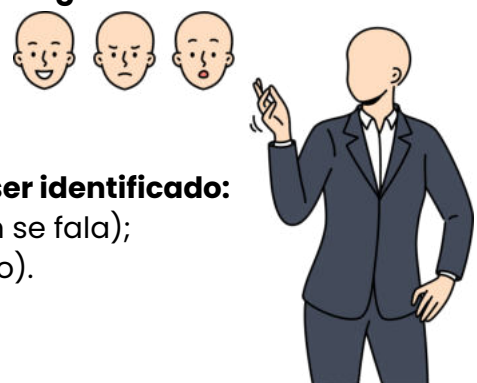
2

## SUJEITO COMPOSTO

➤ Acontece quando o sujeito tem **dois ou mais núcleos ligados entre si**.

**Exemplo:** Minha mãe e meu irmão amam chocolate.

➡ Os núcleos do sujeito são "mãe" e "irmão".



3

## SUJEITO OCULTO (OU DESINENCIAL)

➤ O **sujeito não aparece escrito na frase, mas pode ser identificado:**

- pelo **contexto** (quem está falando ou sobre quem se fala);
- ou pela **desinência verbal** (a terminação do verbo).

**Exemplo:** Estamos muito felizes com a novidade.

➡ O verbo "estamos" indica que o sujeito é "nós".

4

## SUJEITO DETERMINADO

➤ É aquele que pode ser **identificado de alguma forma**.

➡ Engloba os sujeitos **simples, compostos e ocultos**.

**Exemplo:** Carla disse que vai viajar.

➡ O sujeito é "Carla", facilmente reconhecido.

5

## SUJEITO INDETERMINADO

➤ Quando **não conseguimos identificar o sujeito**, nem pelo **contexto** e nem pela **forma verbal**.

➡ Geralmente aparece com:

- verbo na **3ª pessoa do singular + "se"** (índice de indeterminação);
- ou **verbo na 3ª pessoa do plural**, sem que se saiba **quem praticou a ação**.

**Exemplo:** Vive-se bem aqui. (Não sabemos quem vive).

6

## SUJEITO INEXISTENTE

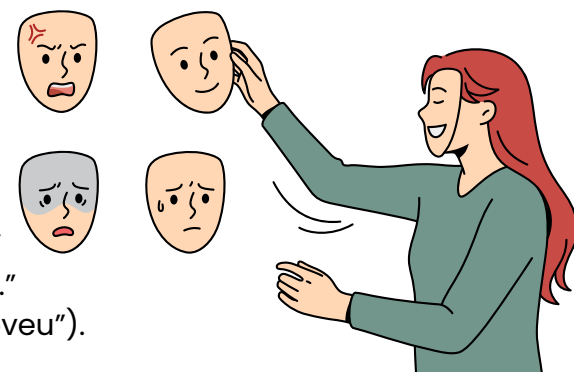
➤ Também chamado de **oração sem sujeito**.

➡ Ocorre com **verbos impessoais**, que **não têm sujeito**.

Principais casos:

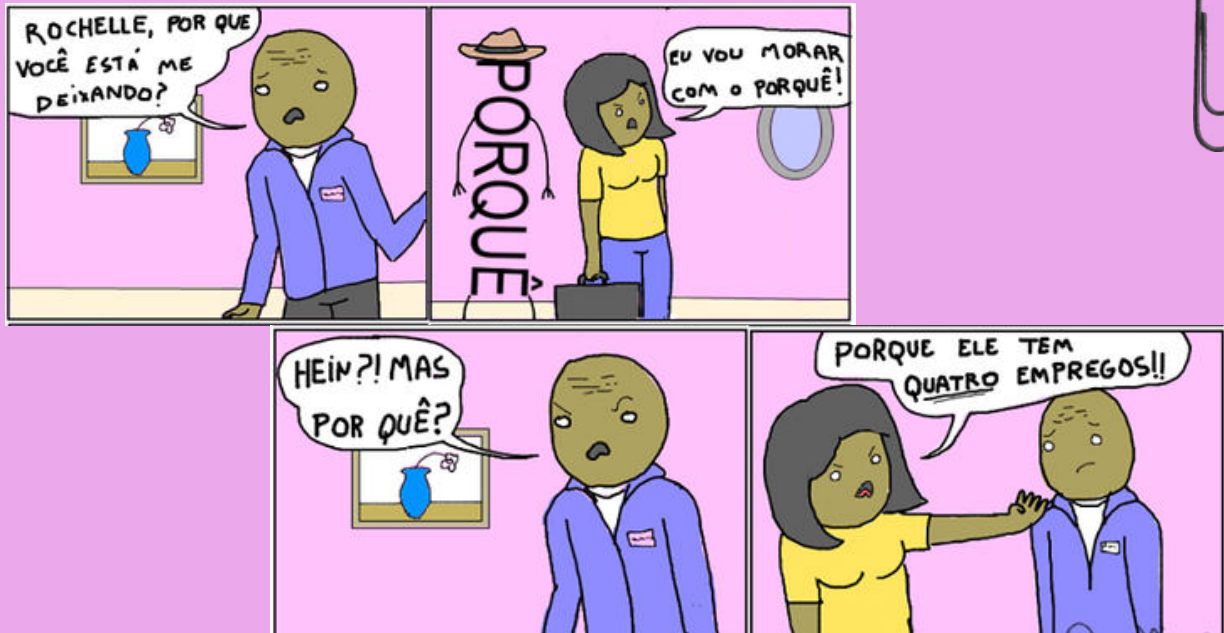
- **Fenômenos da natureza:** chover, nevar, trovejar...
- **Tempo decorrido:** "Faz dois anos...", "Eram três horas..."
- **Verbo haver no sentido de existir:** "Há muitas dúvidas."

**Exemplo:** Choveu a semana toda. (Não existe "quem choveu").



DICA

PONTO E VÍRGULA (;) I



O **ponto-e-vírgula** não teria a menor chance com a Rochelle; **ninguém sabe como empregá-lo!** 🤪

e então, como utilizamos?

SEPARAR ITENS EM UMA LISTA

O ponto e vírgula pode ser usado para **separar itens em uma lista quando esses itens já contêm vírgulas internas**. Isso ajuda a evitar a confusão entre as vírgulas usadas dentro dos itens da lista e as vírgulas que separam os próprios itens.

Por exemplo:

*Na reunião, discutimos a agenda, que incluiu os seguintes tópicos: orçamento, planejamento estratégico; metas de vendas, marketing; e contratações.*

faça anotações aqui!



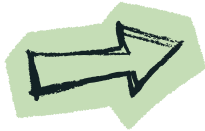
DICA

SISTEMA OPERACIONAL WINDOWS

ARQUIVOS



PRINCIPAIS TIPOS DE ARQUIVOS E EXTENSÕES



Categoria	Descrição	Extensões
Texto e Documentos	Arquivos de escrita e edição	.txt .docx .odt .pdf
Planilhas e Dados	Dados numéricos e tabelas	.xls .xlsx .csv
Imagens	Fotos e gráficos	.jpg .png .gif .bmp
Áudio	Sons e músicas	.mp3 .wav .aac
Programas e Executáveis	Filmes e gravações	.exe .msi .bat
Compactados	Agrupamento de arquivos	.zip .rar .7z

Dica prática:

Para exibir extensões ocultas no Windows →

➔ Explorador de Arquivos → Exibir → Mostrar → Extensões de nomes de arquivos.

Exemplo prático



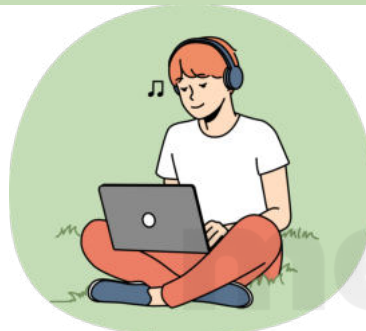
Você recebe um arquivo chamado "musica.mp3".



➔ Pela extensão .mp3, o Windows sabe que é um **arquivo de áudio** e o abre automaticamente com o **reprodutor de mídia**.



Se fosse "musica.txt", seria aberto no Bloco de Notas.



Exemplo prático

Você baixa um arquivo chamado "planilha" (sem extensão).

➔ O ícone é uma **folha em branco**, e ao clicar, o Windows pergunta com qual programa abrir.

Se você renomear para "planilha.xls", o ícone muda automaticamente e o arquivo passa a abrir no leitor de planilha(excel).

XLS



ERROR

## DICA NAVEGADORES



## PRINCIPAIS NAVEGADORES

Um navegador web (ou web browser) é um software que permite **acessar, visualizar e interagir** com **informações da internet**.

Ele funciona como uma **ponte entre o usuário e a web**, interpretando os **códigos** (HTML, CSS, JavaScript) e transformando-os em **páginas visuais e interativas**.

### ⚙️ FUNÇÃO PRINCIPAL

- Interpretar códigos de páginas (HTML, CSS, JS).
- Exibir sites, imagens, vídeos e outros conteúdos.
- Permitir navegação entre páginas por meio de links (hiperlinks).
- Oferecer recursos como favoritos, histórico, abas e segurança.

🌐 O navegador atua como interface gráfica da internet – sem ele, o usuário não conseguiria acessar a Web.



### COMO FUNCIONA A NAVEGAÇÃO

- O usuário digita um endereço (URL).
- O navegador envia uma requisição ao servidor do site.
- O servidor responde com os arquivos da página (HTML, CSS, JS).
- O navegador renderiza esses códigos → exibe o conteúdo visual.

Assim, tudo o que vemos – texto, imagem ou vídeo – é resultado dessa tradução automática feita pelo navegador.



#### 🌈 Google Chrome

Rápido, seguro e com sincronização via conta Google.



#### 🦊 Mozilla Firefox

Código aberto e foco em privacidade.



#### 🌐 Microsoft Edge

Baseado no Chromium, integrado ao Windows.



#### 🍏 Safari

Otimizado para dispositivos iOS e macOS



#### ⚙️ Opera

Leve, com VPN gratuita e modo economia de dados.

## DICA NAVEGADORES

# COOKIES



Os cookies são **pequenos arquivos de texto que os sites armazenam no navegador do usuário enquanto ele navega na web.**

### ONDE GERENCIAR COOKIES E DADOS

**Caminho:** Configurações → Privacidade e segurança → “Cookies e outros dados do site”.

#### Opções disponíveis:

- Permitir todos os cookies
- Bloquear cookies de terceiros (a opção mais equilibrada)
- Bloquear todos os cookies (pode afetar logins e carregamento de sites)

✦ **Apagar cookies e dados de navegação:** Configurações → Privacidade e segurança → “Limpar dados de navegação” → escolha período e tipo de dado (histórico, cookies, cache, senhas)



Os cookies são usados para melhorar a experiência do usuário, **lembrando preferências e mantendo sessões de login ativas.**



Eles também podem ser usados para **rastrear o comportamento de navegação dos usuários, coletando informações sobre as páginas visitadas, tempo gasto em cada página e produtos ou serviços visualizados.**



Além disso, também é utilizado para **personalizar o conteúdo com base nas informações coletadas, como recomendar produtos relacionados.** Manter o *conteúdo do carrinho de compras entre sessões em sites de comércio eletrônico.*

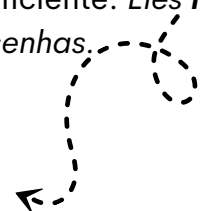


*Identificar a origem do tráfego do usuário, como mecanismo de busca ou link de referência.* E **exibir anúncios direcionados com base no comportamento de navegação do usuário.**

### LEMBRE-SE!

Os cookies **não capturam dados do computador**, mas **coletam informações sobre a atividade no site**, como preferências de idioma, histórico de navegação e itens no carrinho de compras, para fornecer uma experiência personalizada e eficiente. *Eles não têm acesso a arquivos do computador, como documentos, fotos ou senhas.*

JÁ CAIU EM PROVA!



**DICA**  
**MALWARES III**



**VÍRUS**



Um vírus é um tipo de **malware** que **gruda em um programa** ou **arquivo hospedeiro** e só age quando esse **arquivo é executado**.

Como ele se espalha?  
O objetivo principal do vírus é se **replicar** — ou seja, **criar cópias de si mesmo para infectar outros arquivos** e, assim, alcançar mais computadores.

Mas existe um detalhe importante:

➡ Ele **não se espalha sozinho**.

➡ Depende sempre da **execução do arquivo ou programa** onde está escondido.

O que um vírus pode fazer no sistema?  
Depois de **ativado**, ele pode causar vários problemas, como:

- ✉ Mostrar mensagens indesejadas
- 🐢 Deixar o sistema lento
- 🗑 Apagar arquivos
- ✨ Danificar dados importantes
- ! Causar falhas graves no computador

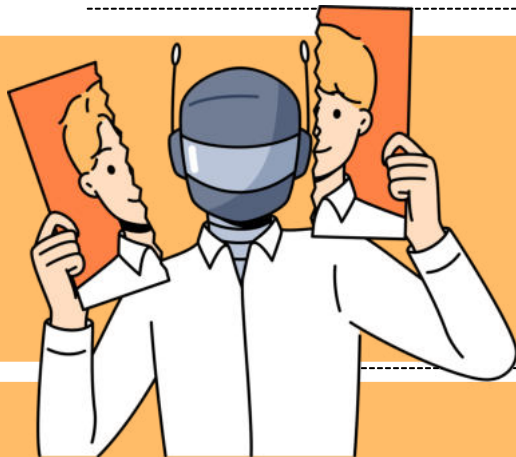
**COMPOSIÇÃO DO VÍRUS**

INFECÇÃO	ATIVAÇÃO	CARGA ÚTIL
porta de entrada que o vírus utiliza para entrar em um sistema e começar a sua disseminação	evento ou condição específica que ativa a carga útil de um malware, vírus ou outro tipo de código malicioso.	ações específicas que ele executa uma vez que foi ativado, seja por meio da execução do programa hospedeiro ou através do acionamento de um gatilho.



DICA

INTELIGÊNCIA ARTIFICIAL



O QUE É INTELIGÊNCIA ARTIFICIAL (IA)?

➔ A Inteligência Artificial é uma área da **ciência da computação** que busca criar **sistemas** capazes de **simular habilidades humanas**, como:

- Aprender com dados
- Raciocinar e tomar decisões
- Perceber o ambiente
- Resolver problemas automaticamente

➔ Para isso, usa **algoritmos** — conjuntos de instruções matemáticas programadas — que analisam dados, identificam padrões e geram respostas automáticas ou preditivas.

SISTEMAS DE IA NO SETOR PÚBLICO E PRIVADO

Sistemas de IA são tecnologias que **automatizam tarefas cognitivas**, como:

1. 📁 **Classificar documentos e organizar informações;**
2. 🧠 **Apoiar a tomada de decisões em processos administrativos;**
3. 🔍 **Reconhecer padrões em grandes volumes de dados;**
4. 💡 **Recomendar ações baseadas em análises inteligentes.**

No **setor público e privado**, esses sistemas podem ser utilizados para:



ORGANIZAR ARQUIVOS E BASES DE DADOS ADMINISTRATIVAS;



APOIAR A TRIAGEM E PRIORIZAÇÃO DE PROCESSOS INTERNOS;



FORNECER RECOMENDAÇÕES BASEADAS EM PADRÕES IDENTIFICADOS EM DADOS, MELHORANDO A TOMADA DE DECISÃO.

A INTELIGÊNCIA ARTIFICIAL (IA) TEM SIDO CADA VEZ MAIS APLICADA NA **ADMINISTRAÇÃO PÚBLICA**, COM O OBJETIVO DE TORNAR OS SERVIÇOS MAIS **EFICIENTES, REDUZIR RETRABALHO** E **AUMENTAR A QUALIDADE E A TRANSPARÊNCIA NO ATENDIMENTO AO CIDADÃO.**

## DOS DIREITOS E DEVERES INDIVIDUAIS E COLETIVOS

Os direitos individuais e coletivos são direitos fundamentais relacionados ao direito à vida e à liberdade, tanto de indivíduos quanto de grupos organizados ou formados a partir de características específicas, garantindo, assim, os seguintes requisitos fundamentais:



### DIREITO À SEGURANÇA

É de responsabilidade do Estado assegurar a segurança dos cidadãos, punindo aqueles que não cumprem as leis e normas estabelecidas, além de assegurar-lhes a defesa em caso de violação de normas da Constituição.



### DIREITO À LIBERDADE

O indivíduo não pode ser privado de sua liberdade, a menos que viole a lei. Esse direito também inclui o direito de ir e vir, a liberdade de expressão e pensamento, a liberdade religiosa, filosófica e política.



### DIREITO À VIDA

Todos têm direito à vida e à existência, podendo viver dignamente, preservando a integridade física e moral.



### DIREITO À PROPRIEDADE

Este é um dos direitos mais importantes por assegurar que todos tenham a oportunidade de morar e sobreviver dignamente.



### DIREITO À IGUALDADE

Todos são iguais perante a lei, independentemente de gênero, raça, sexualidade, etnia e crenças.

O Direito nem sempre pode ser aplicado de forma simples. O mesmo ocorre em relação aos direitos e garantias fundamentais. Em muitos casos, é possível **haver um conflito entre os direitos fundamentais** de cada uma das partes, sendo reconhecido como **colisão de direitos fundamentais**, nos casos em que mais de um direito fundamental é discutido.

Ao considerar que certos direitos poderão ser reduzidos, será possível recorrer à ponderação de direitos e da adequação em cada caso específico.

## DICA

### DIFERENÇAS ENTRE DIREITOS E GARANTIAS FUNDAMENTAIS

Conforme mencionado anteriormente, os direitos e garantias fundamentais devidamente regulamentados asseguram a dignidade da pessoa humana.

Sua principal diferença está na área protetiva. Enquanto as **garantias fundamentais** se referem a questões mais restritas, **os direitos fundamentais** integram todo o sistema constitucional, sendo válidos tanto no âmbito nacional quanto em escala internacional. Vamos juntos aprender a diferenciar um conceito do outro?

DICA

GRATUIDADE E ASSISTÊNCIA JUDICIÁRIA

LXXIV - o Estado prestará assistência jurídica integral e gratuita aos que comprovarem insuficiência de recursos;

LXXVI - são gratuitos para os reconhecidamente pobres, na forma da lei: a) o registro civil de nascimento; b) a certidão de óbito;



O inciso LXXIV do artigo 5º da Constituição Federal, estabelece que mesmo para aqueles que não possuam os recursos financeiros para custear os serviços advocatícios, o **direito ao acesso à justiça é assegurado**. Assim sendo, é responsabilidade do Estado suportar os gastos indispensáveis para garantir que esse direito não seja violado.

Já o inciso LXXVI trata da **isenção de custos** para os registros públicos de nascimento e óbito, garantindo que aqueles que **são reconhecidos como economicamente carentes** não precisarão efetuar pagamento pela emissão das certidões de nascimento e óbito.

mnemônico

DOR CHHA

DIREITO DE PETIÇÃO;  
OBTENÇÃO DE CERTIDÕES;  
REGISTRO CIVIL DE NASCIMENTO;  
CERTIDÃO DE ÓBITO;  
HABEAS CORPUS;  
HABEAS DATA;  
AÇÃO POPULAR;

GRATUIDADE

Lembre-se!

- Observe que a gratuidade estipulada no inciso, se aplica **exclusivamente** ao registro de nascimento e à certidão de óbito.
- É crucial evitar a armadilha de estender esse direito à certidão de casamento, por exemplo. Lembre-se que os procedimentos essenciais para o pleno exercício da cidadania também são isentos de taxas, conforme regulamentado pela legislação.

DICA

PRINCÍPIOS E VALORES ÉTICOS NO SERVIÇO PÚBLICO

CÓDIGO DE ÉTICA DO  
SERVIDOR PÚBLICO  
DECRETO Nº 1.171/1994



→ É conhecido que a ética está relacionada aos **valores que guiam nossas ações** no mundo. No âmbito do serviço público, ela representa o **conjunto de normas que orienta o comportamento dos funcionários**.

→ Dessa forma, esse decreto elaborado pode ser usado para entender como os servidores atuam em diferentes níveis.

→ Além das diretrizes que devem ser seguidas pelos servidores, o documento também descreve as possíveis **penalidades** para quem violar alguma norma.

No primeiro artigo da lei, são enumerados os **valores que devem orientar o serviço público no país**, que incluem:

- **dignidade;**
- **decoro;**
- **zelo;**
- **eficácia;**
- **consciência dos princípios morais;**
- **preservação da honra e tradição dos serviços públicos.**



O servidor público **nunca deve negligenciar o aspecto ético de sua conduta**. Portanto, ele não deve apenas decidir entre o legal e o ilegal, o justo e o injusto, o conveniente e o inconveniente, o oportuno e o inoportuno, mas principalmente entre o **honesto e o desonesto**, conforme estabelecido no art. 37, caput e § 4º, da Constituição Federal", conforme expresso no segundo parágrafo.

DICA





IMPROBIDADE ADMINISTRATIVA II

SANÇÕES



As sanções constitucionalmente previstas para casos de improbidade administrativa estão dispostas no artigo 37, parágrafo 4º, da Constituição Federal do Brasil.

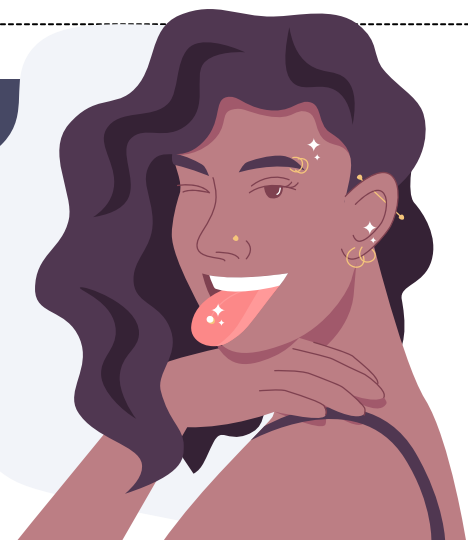
Essas sanções incluem:

-  **Perda da função pública:** O agente público condenado por improbidade administrativa **pode ser afastado do cargo, emprego ou função pública que esteja exercendo, além de ficar proibido de assumir cargos públicos** futuramente.
-  **Indisponibilidade dos bens:** A indisponibilidade dos bens significa que **os bens do agente podem ser bloqueados ou indisponibilizados, impedindo sua venda, transferência ou alienação** de forma a assegurar que, caso a condenação seja confirmada, os recursos estejam disponíveis para ressarcir o dano causado ao erário.
-  **Ressarcimento ao erário:** O agente público ou particular responsável pela improbidade administrativa **é obrigado a reparar integralmente o dano causado aos cofres públicos ou ao patrimônio do Estado.**
-  **Suspensão dos direitos políticos:** A suspensão dos direitos políticos **implica na privação temporária do direito de votar e ser votado em eleições.** O período de suspensão varia de acordo com a gravidade da conduta.

mnemônico

PIRS

Perda da função pública;  
Indisponibilidade dos bens;  
Ressarcimento ao erário;  
Suspensão dos direitos políticos;



DICA

APLICAÇÃO DA LEI 8112/1990

A Lei nº 8.112/1990 estabelece o **regime jurídico dos servidores públicos civis da União, das autarquias federais (inclusive as em regime especial) e das fundações públicas federais**. Isso significa que as disposições desta lei se aplicam exclusivamente aos servidores públicos civis federais que ocupam cargos efetivos ou comissionados na esfera federal do governo brasileiro.



APLICAÇÃO DA LEI  
8112/90

As disposições da Lei n. 8.112 **não se aplicam a todos os agentes públicos**, vamos esquematizar isso?

NÃO SE APLICA

- Aos **empregados públicos federais, que são regidos pelas disposições da Consolidação das Leis do Trabalho (CLT)**. Esses empregados têm um vínculo de emprego público, mas não são considerados servidores públicos estatutários.
- Aos **servidores públicos dos Estados, do Distrito Federal e dos Municípios**. Cada ente federativo possui sua própria legislação e regime jurídico para seus servidores, que pode ser diferente da legislação federal.
- **Aos militares**. Os militares das Forças Armadas têm um regime jurídico próprio, regido por leis específicas das Forças Armadas, e não estão sujeitos à Lei n. 8.112/1990.

SE APLICA

- Aos **servidores estatutários da administração direta federal**, ou seja, aqueles que trabalham diretamente nos órgãos da União, como ministérios e secretarias federais.
- Aos **servidores das autarquias federais, incluindo aquelas em regime especial**. As autarquias são entidades da administração indireta que desempenham funções específicas e têm autonomia administrativa.
- Aos **servidores das fundações públicas federais**, que são entidades com personalidade jurídica de direito privado, mas que têm finalidade pública e são vinculadas à administração pública federal.

DICA

DIREITOS E VANTAGENS IV



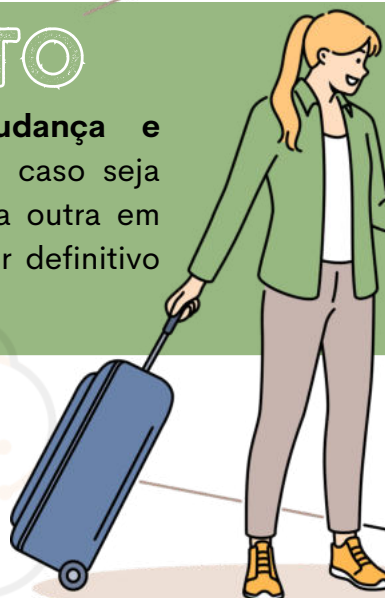
INDENIZAÇÕES



existem quatro indenizações expressamente previstas para os servidores públicos federais:

AJUDA DE CUSTO

Destinada a **cobrir despesas de mudança e transporte do servidor e de sua família**, caso seja necessário se deslocar de uma cidade para outra em virtude de mudança de domicílio em caráter definitivo por interesse da administração.



**INFORMAÇÃO IMPORTANTE** incluída pela Lei 12.998/2014.



Que alterou o texto da Lei 8112/90, de que **a ajuda de custo, no âmbito das remoções a pedido do servidor público federal, só será devida quando a remoção ocorrer de ofício, no interesse da administração.**







Além disso, **a ajuda de custo é calculada com base na remuneração do servidor, com um limite máximo correspondente a três meses de remuneração.**

DICA

DIREITOS E VANTAGENS XXVIII

CONCESSÕES

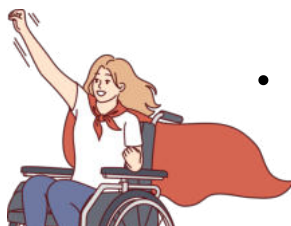
De acordo com o artigo 97 da lei 8112/90, os servidores públicos federais **têm direito a se ausentar do serviço sem desconto na remuneração** nos seguintes casos:

 <p><b>DOAÇÃO DE SANGUE (ART. 97, I)</b> 01 dia de ausência;</p>	 <p><b>ALISTAMENTO OU RECADASTRAMENTO ELEITORAL (ART. 97, II)</b> período comprovadamente necessário para o alistamento ou recadastramento eleitoral, <b>limitado a no máximo 02 dias.</b></p>
 <p><b>CASAMENTO (ART. 97, III)</b> 08 dias consecutivos de ausência.</p>	 <p><b>FALECIMENTO DE PARENTES (ART. 97, III)</b> CÔNJUGE, COMPANHEIRO, PAIS, MADRASTA OU PADRASTO, FILHOS, ENTEADOS, MENOR SOB GUARDA OU TUTELA E IRMÃOS, <b>08 dias consecutivos de ausência.</b></p>

Além desses casos, a lei prevê algumas **regras específicas** para servidores **estudantes e servidores com deficiência**:



- Servidores **estudantes** podem ter horários de trabalho diferenciados, mas é necessário compensar o horário em acordo com a chefia.



- Servidores **com deficiência** têm mais flexibilidade de horário e não precisam compensar o horário, assim como servidores com dependentes deficientes.

DICA

DA SEGURANÇA E DO SIGILO DE DADOS III

SANÇÕES NA LGPD



Conforme disposto no Artigo 52, a aplicação dessas sanções é **discricionária**, levando-se em consideração a **gravidade da infração**, e é realizada pela **agência Nacional de Proteção de Dados (ANPD)**.

As **sanções previstas** são as seguintes:

- Advertência.
- Multa simples, que pode chegar a até **2% do faturamento da empresa**, limitada a R\$50.000.000,00 por infração.
- Multa diária, também **limitada** a R\$50.000.000,00.
- **Publicitação** da infração.
- **Bloqueio** dos **dados pessoais**.
- **Eliminação** dos dados pessoais.

X - **Suspensão parcial** do funcionamento do banco de dados por 6 meses.

XI - **Suspensão do tratamento de dados pessoais** por 6 meses.

XII - **Proibição parcial ou total** de efetuar tratamento dos dados.

AS SANÇÕES SERÃO IMPOSTAS APÓS UM **PROCEDIMENTO ADMINISTRATIVO** QUE PERMITA A OPORTUNIDADE DE AMPLA DEFESA, DE MANEIRA GRADUAL, ISOLADA OU CUMULATIVAMENTE.



§ 6º As sanções previstas nos incisos X, XI e XII do caput deste artigo serão aplicadas:

- I. Somente após ao menos uma das sanções mencionadas nos incisos II, III, IV, V e VI do caput deste artigo ter sido **imposta** para o **mesmo caso concreto**;
- II. Em caso de **controladores submetidos a outros órgãos e entidades com competências sancionatórias**, sendo necessária a audição desses órgãos.

§ 7º Os vazamentos individuais ou acessos **não autorizados** mencionados no caput do art. 46 desta Lei podem ser **objeto de conciliação direta entre o controlador e o titular dos dados**.

CASO **NÃO HAJA ACORDO**, O CONTROLADOR ESTARÁ **SUJEITO À APLICAÇÃO DAS PENALIDADES** DESCRITAS NESTE ARTIGO.

DICA

PLANEJAMENTO ESTRATÉGICO, TÁTICO E OPERACIONAL

PLANEJAMENTO



Quando abordamos gestão ou administração estratégica, estamos, na realidade, lidando com a **formulação de estratégias que definem direções ou meios para alcançar objetivos em uma organização.**

Essas estratégias são geralmente consolidadas e descritas em um plano estratégico. **O planejamento, como função administrativa, antecipa os objetivos a serem alcançados e delinea como alcançá-los.** Ele estabelece onde se pretende chegar, o que deve ser feito, quando, como e em que sequência, sendo um modelo para ações futuras.

Há uma **hierarquia de objetivos**, uma vez que alguns são mais importantes e predominam sobre outros.



- Os **objetivos estratégicos** são abrangentes e geralmente ocupam o topo da hierarquia, **influenciando todos os outros objetivos.**
- Os **objetivos táticos** referem-se a metas departamentais ou divisionais e **influenciam os objetivos ligados às operações.**
- Os **objetivos operacionais** consistem em **instruções específicas para a rotina cotidiana.**

DICA

FUNDAMENTOS DA ORGANIZAÇÃO BUROCRÁTICA, TEORIAS CLÁSSICAS

# ORGANIZAÇÃO LINHA-STAFF

A Organização Linha-Staff surge para resolver as **limitações** da **estrutura linear**. Ela mantém a hierarquia, mas acrescenta órgãos de apoio técnico, chamados de "**staff**".



Você ainda tem uma **linha de chefia** (como na padaria do exemplo anterior), mas agora existe também uma **equipe de especialistas** (o staff) que ajuda os chefes a tomar decisões melhores.

Esses especialistas não mandam diretamente nos funcionários, mas aconselham os gestores com base em conhecimento técnico.

✦ **CARACTERÍSTICAS PRINCIPAIS:**

- **Mantém a hierarquia linear:** cada pessoa ainda tem um único chefe direto.
- **Inclui órgãos de apoio (staff):** consultores, analistas e especialistas que ajudam nas decisões.
- **Autoridade funcional:** o staff pode orientar sobre temas técnicos, mas não manda diretamente nos outros setores.
- **Separação entre execução e apoio:** os órgãos de linha executam; os órgãos de staff orientam.

**EXEMPLO PRÁTICO:**

- Pense agora numa grande rede de padarias. O gerente ainda cuida da equipe, mas ele conta com ajuda do setor de RH, do contador, do engenheiro de alimentos e do setor jurídico.
- Esses setores não mandam na operação, mas aconselham os gestores sobre leis, finanças, qualidade, processos, etc.

✓ **VANTAGENS:**

- Ajuda técnica especializada: os gestores tomam decisões mais embasadas.
- Mantém a disciplina e a hierarquia.
- Melhora a qualidade das decisões.
- Permite inovação sem perder o controle.

✗ **DESVANTAGENS:**

- Conflito entre linha e staff: o gestor pode não seguir o conselho técnico, gerando atritos.
- Dificuldade de equilíbrio: nem sempre está claro até onde vai o poder de cada um.
- Pode gerar burocracia e confusão, se não for bem implantada.

DICA

PLANEJAMENTO ESTRATÉGICO, ESTRUTURA FUNCIONAL E TOMADA DE DECISÃO

DEPARTAMENTALIZAÇÃO: O QUE É E POR QUE IMPORTA?



TIPOS DE DEPARTAMENTALIZAÇÃO

3. DEPARTAMENTALIZAÇÃO POR CLIENTE OU MERCADO

Organiza os setores conforme os tipos de clientes atendidos. A ideia é dar um atendimento mais personalizado.

Vantagens:

- Melhor compreensão das necessidades dos clientes.
- Atendimento mais próximo e específico.

Desvantagens:

- Duplicação de funções.
- Dificuldade de coordenação entre os setores.



4. DEPARTAMENTALIZAÇÃO GEOGRÁFICA

A estrutura é dividida por região, estado, país ou continente. Cada localidade tem sua própria equipe.



Vantagens:

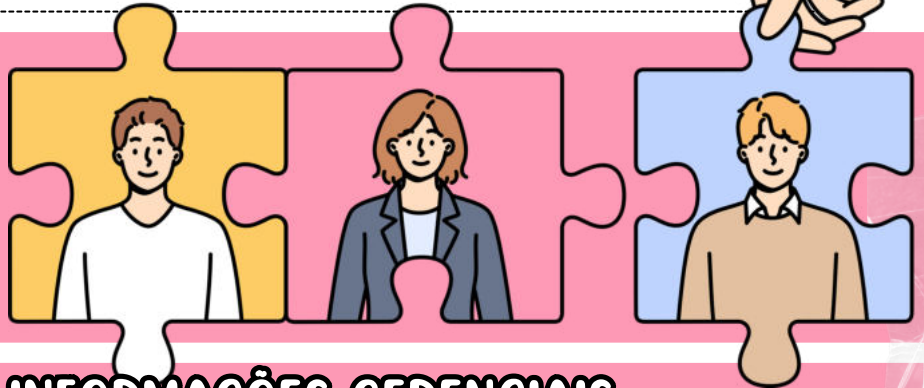
- Mais autonomia local.
- Melhor adaptação às características regionais (cultura, idioma, leis etc).

Desvantagens:

- Duplicação de funções em cada local.
- Mais difícil manter o padrão entre as regiões.

**DICA**

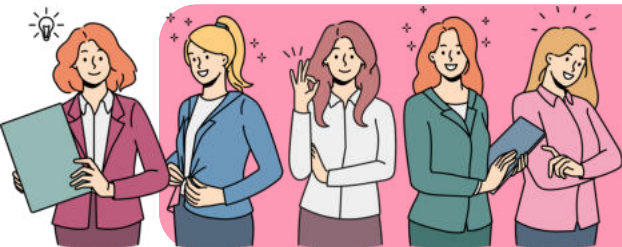
**GESTÃO DE PESSOAS**



**SISTEMAS DE INFORMAÇÕES GERENCIAIS**

Os sistemas de informações gerenciais de RH (SIGRH) são como os super-heróis da **tecnologia** no mundo dos recursos humanos!

Eles entram em cena para **coletar, guardar, processar e analisar todos os dados** quentinhos sobre os **colaboradores da empresa**.



Com esses **gadgets** poderosos, a tomada de decisão fica mais fácil do que fazer uma selfie! Eles entregam **informações** fresquinhas sobre o **perfil da galera, movimentações de pessoal, folha de pagamento**, e até **indicadores de desempenho**!

Os **superpoderes** dos **SIGRH** incluem:



AUMENTAR A **EFICIÊNCIA**,  
REDUZIR **ERROS**,  
AUTOMATIZAR PROCESSOS  
CHATOS, DAR AQUELE  
**CONTROLE MAROTO** DAS  
ATIVIDADES DE RH

E CRIAR **RELATÓRIOS** INCRÍVEIS  
PARA AJUDAR A GALERA A TOMAR  
**DECISÕES ESTRATÉGICAS**.

É um verdadeiro show de **tecnologia** a serviço da equipe!

**POLÍTICAS DE RECURSOS HUMANOS**

As políticas de Recursos Humanos são como o **GPS da gestão de pessoas**, guiando todas as decisões e práticas nesse universo!

- Elas tocam em várias áreas, desde a **caça aos talentos** na seleção até a mágica dos **benefícios e salários**, passando por treinamentos que fazem todo mundo brilhar, saúde e segurança para manter a galera feliz, e claro, o desempenho que é o coração da empresa!
- Tudo isso para garantir que a organização seja um lugar **justo, transparente** e que os interesses da turma estejam **alinhados** com os **objetivos da equipe**.



DICA

LIDERANÇA

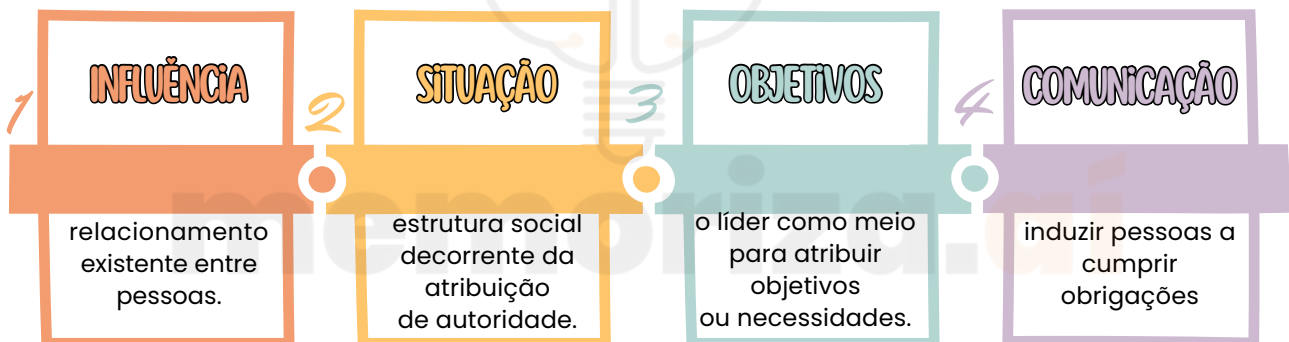
# LIDERANÇA

A primeira concepção fundamental de "liderança" a ser compreendida é aquela que a encara como um fenômeno social. Em outras palavras, **a liderança não ocorre de forma isolada.**

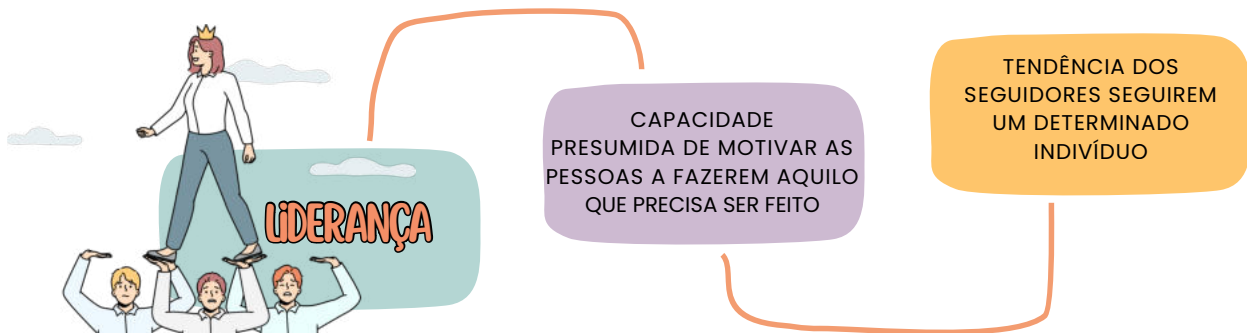
**Para que exista liderança, é necessário, no mínimo, a interação entre um líder e um liderado.**



Portanto, podemos pensar na liderança como aquele **superpoder** de **influenciar** uma situação através da **comunicação**, tudo isso para conquistar um ou vários objetivos!



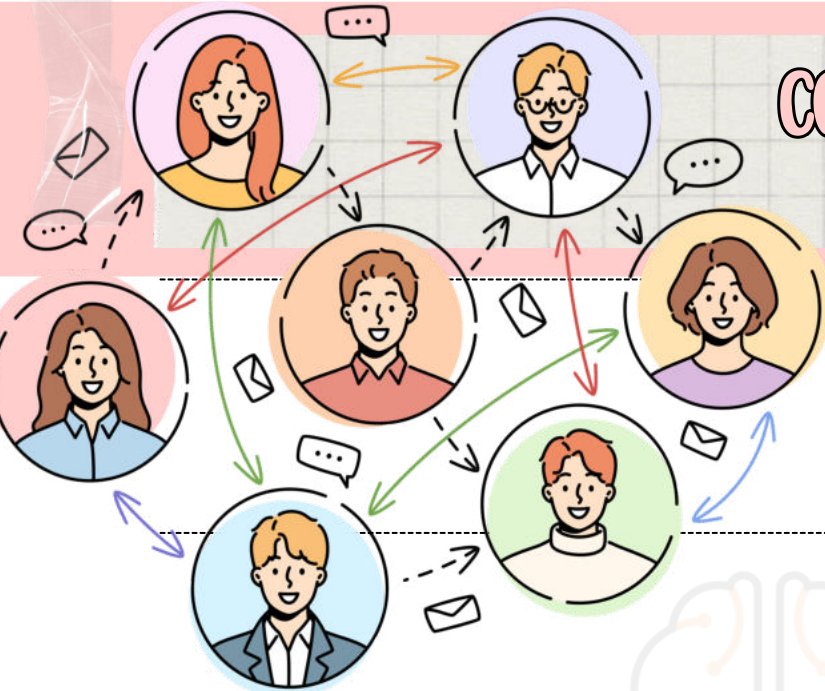
A **definição de liderança**, assim, abrange, no mínimo, dois aspectos essenciais:



Unindo esses dois pontos, chegamos à fabulosa conclusão: *"Ninguém se torna líder sem fazer um belo jogo de cintura para convencer a galera a seguir sua onda; e para brilhar, seus seguidores precisam enxergá-la como a chave mágica para abrir as portas dos próprios sonhos!"*

DICA

COMPORTAMENTO, CLIMA E CULTURA ORGANIZACIONAL



COMUNICAÇÃO NAS ORGANIZAÇÕES

Comunicação vai além da simples transmissão de significados. Envolve habilidades humanas relacionadas ao envio e recebimento de informações, pensamentos, sentimentos e atitudes.

ESTRUTURAS DE COMUNICAÇÃO

- **Comunicação Formal:** Ocorre de maneira oficial, seguindo os trâmites burocráticos e utilizando canais estabelecidos pelas autoridades superiores.
- **Comunicação Informal:** Acontece em paralelo à formal e envolve conversas não oficiais entre líderes, liderados e colegas. Pode ser uma fonte alternativa de comunicação, mas também pode incluir boatos e fofocas.

FALHAS DE COMUNICAÇÃO E CONFLITOS INTERPESSOAIS

- **Causa Comum:** Pesquisas indicam que as falhas de comunicação são uma fonte significativa de conflitos interpessoais.
- **Importância da Boa Comunicação:** Uma boa comunicação é essencial para minimizar conflitos e aumentar a eficácia de uma organização ou grupo.

GESTÃO DA COMUNICAÇÃO INFORMAL

- **Desafios e Oportunidades:** A comunicação informal, por sua natureza, pode ser desafiadora, mas também oferece oportunidades valiosas para entender as dinâmicas organizacionais.
- **Papel do Administrador:** Cabe ao administrador conciliar a gestão da comunicação informal, reconhecendo sua importância e buscando minimizar riscos, como boatos prejudiciais.



DICA

AGENDA 2030 DA ONU

OBJETIVOS DE DESENVOLVIMENTO SUSTENTÁVEL - ODS



➔ Em setembro de 2015, os Objetivos de Desenvolvimento Sustentável (ODS) foram lançados, com a participação de **193 países membros da Organização das Nações Unidas (ONU)**.

➔ Estes 17 objetivos abordam a **erradicação da pobreza, a luta contra desigualdades e injustiças, e a mitigação das mudanças climáticas**.

- Até **2030**, espera-se que **todos os países do mundo se comprometam com esses objetivos e trabalhem em conjunto**, seja por meio do Estado ou da sociedade civil, para alcançar as **metas estabelecidas durante a Cúpula de Desenvolvimento Sustentável** em Nova Iorque, nos Estados Unidos.
- Cada parte envolvida **terá papéis e responsabilidades definidos**. Os ODS incluem Educação de Qualidade, Erradicação da Pobreza, Água Potável e Saneamento, Saúde e Bem-estar, Igualdade de Gênero, entre outros.

Para **alcançar esses objetivos**, foram estabelecidas **169 metas** e mais de **300 indicadores**, todos **avaliados e aprovados** pela ONU.



DICA

CICLO ORÇAMENTÁRIO II

PROPOSTA ORÇAMENTÁRIA



A Proposta Orçamentária é um **relatório detalhado que contém as previsões de receitas e despesas para um período específico, normalmente um ano**, com o objetivo de **planejar e monitorar as finanças de uma organização ou governo**. No caso do governo, o **Poder Executivo elabora o documento e submete-o ao Poder Legislativo para aprovação**.

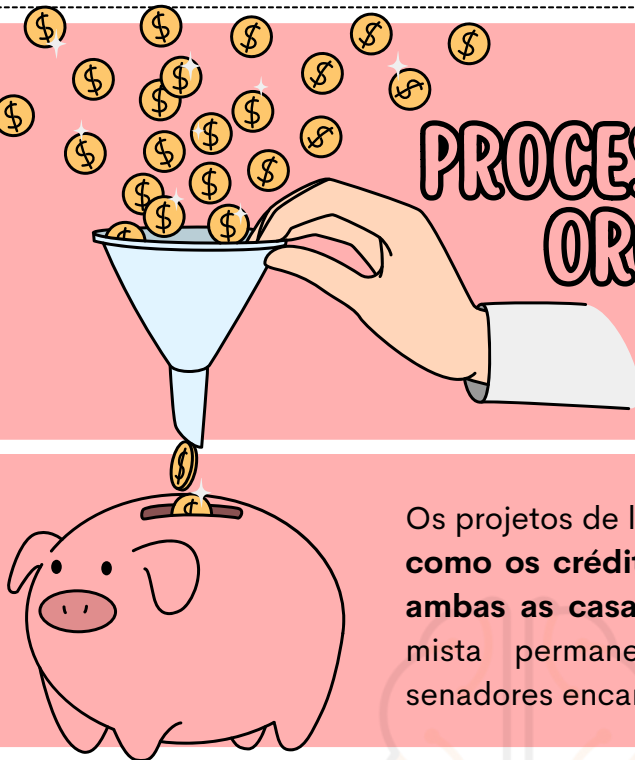
processo complexo de elaboração da proposta orçamentária

- ✓ **Previsão de Receitas:** nesta fase, o governo **estima as receitas que espera arrecadar durante o período do orçamento**. As fontes dessas receitas podem ser tributos, transferências de outras esferas governamentais, receitas patrimoniais, entre outras;
- ✓ **Fixação de Despesas:** nesta etapa, o governo **define os gastos que pretende realizar ao longo do período**. As despesas são categorizadas em despesas correntes (salários, encargos e custeio) e despesas de capital (obras públicas e investimentos). Os gastos são detalhados por programas, projetos e atividades;
- ✓ **Definição de Prioridades:** o governo **estabelece suas prioridades políticas e sociais, determinando quais áreas receberão mais recursos e atenção**. As prioridades baseiam-se nas necessidades e demandas da sociedade, bem como em planos e programas governamentais;
- ✓ **Consolidação do Orçamento:** todas as informações sobre receitas e despesas são reunidas e consolidadas em um único documento, conhecido como **projeto de lei orçamentária (PLOA) ou proposta orçamentária**.

DICA

PROCESSO DE PLANEJAMENTO ORÇAMENTÁRIO III

PROCESSO LEGISLATIVO ORÇAMENTÁRIO



Os projetos de lei relativos ao PPA, LDO e LOA, bem como os créditos adicionais, serão avaliados por ambas as casas do Congresso. Há uma comissão mista permanente composta por deputados e senadores encarregados de:

- ✓ Analisar e emitir parecer sobre os projetos de lei acima mencionados, além de revisar as contas apresentadas anualmente pelo Presidente da República.
- ✓ Examinar e emitir parecer sobre os planos e programas nacionais, regionais e setoriais previstos na Constituição.

ANOMIA ORÇAMENTÁRIA

*o que precisamos saber?*

A anomia orçamentária **ocorre quando um novo exercício financeiro é iniciado sem a aprovação da Lei Orçamentária**. As situações que podem causar essa anomalia são:

- O Chefe do Executivo **não envia o projeto de lei dentro do prazo estabelecido;**
- O **Projeto é rejeitado pela Casa Legislativa;**
- A **Lei Orçamentária não é votada pelo Congresso Nacional.**

Jurisprudência

- **Informativo 1034:** Normas estaduais que impõem a lei orçamentária antes das Emendas Constitucionais 86/2015 e 100/2019 são consideradas inconstitucionais.
- **Informativo 1015:** É inconstitucional que as normas estaduais estabeleçam um limite diferente do imposto pelo artigo 166 da Constituição Federal para a aprovação de emendas parlamentares impositivas.



DICA

ACESSO À INFORMAÇÃO. LEI Nº 12.527/2011 IV

LEI Nº 12.527/2011 IV



A legislação permite que certas informações sejam designadas como **confidenciais**, seguindo critérios estabelecidos nas leis vigentes.

Dados confidenciais são aqueles que, se divulgados, poderiam **prejudicar a segurança nacional**, a **defesa**, ou as **relações exteriores do país**, entre outros aspectos.

A legislação contempla **três níveis de confidencialidade** para informações governamentais: **ultrassecreto, secreto, reservado**.

**ULTRASSECRETO:**

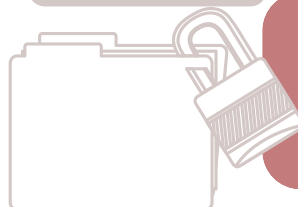
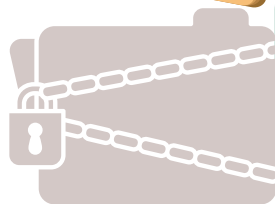
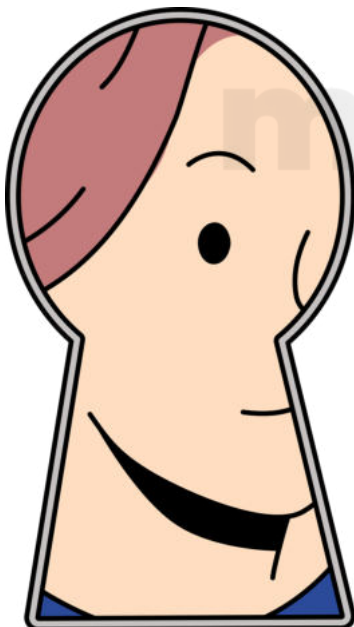
Informações cuja divulgação pode causar danos graves à segurança do Estado ou às relações exteriores. O **prazo máximo de confidencialidade é de 25 anos**, podendo ser prorrogado.

**SECRETO:**

Informações cuja divulgação pode prejudicar a segurança do Estado ou interesses nacionais. O **prazo máximo de confidencialidade é de 15 anos**.

**RESERVADO:**

Informações cuja divulgação pode afetar a administração pública ou interesses públicos. O **prazo máximo de confidencialidade é de 5 anos**.



- Além das **informações pessoais**, que por natureza devem ser **protegidas**, como os dados pessoais dos cidadãos, a legislação estabelece normas específicas para o **tratamento e acesso** a essas informações, garantindo a privacidade e proteção dos dados pessoais.
- Adicionalmente, a lei reconhece que certas informações podem ser sujeitas a **sigilo** por **órgãos ou entidades que ainda não estabeleceram uma classificação específica**. Nesses casos, é necessário **justificar** a necessidade do sigilo e definir um **prazo para a divulgação**.

DICA

LEI N. 14.133/2021 – LICITAÇÕES PÚBLICAS



DISPENSA DE LICITAÇÃO

A dispensa ocorre quando a lei permite não realizar licitação, mesmo havendo possibilidade de competição.

A Lei nº 14.133/2021 estabelece os casos em que a licitação é dispensável

Pequenos valores

- Até R\$ 100.000,00 → obras, serviços de engenharia e manutenção de veículos 🚗
- Até R\$ 50.000,00 → outros serviços e compras 🛒

Licitação anterior sem sucesso (até 1 ano)

- Sem interessados ou propostas inválidas.
- Propostas muito acima do mercado.

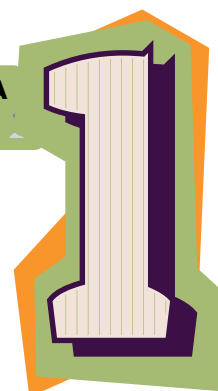
Casos específicos:

- Peças para manutenção durante garantia 🔧
- Acordo internacional com condições vantajosas 🌐
- Pesquisa e desenvolvimento (até R\$ 300.000 em obras/serviços) 🔬
- Transferência/licenciamento de tecnologia 📡
- Gêneros perecíveis (hortifrúti, pães etc.) 🥬
- Alta complexidade tecnológica e defesa nacional 🛡️
- Padronização das Forças Armadas 🚢✈️🚚
- Operações de paz no exterior 🌐
- Abastecimento de tropas em trânsito 🚚
- Reciclagem por cooperativas de baixa renda ♻️
- Obras de arte e objetos históricos 🏛️
- Serviços sigilosos de investigação 🔍
- Medicamentos para doenças raras 💊

Situações estratégicas e emergenciais:

- Cumprir objetivos da Lei de Inovação (Lei 10.973/2004) 💡
- Segurança nacional ⚠️
- Guerra, estado de defesa/sítio, intervenção federal 🇧🇷

EMERGÊNCIA OU CALAMIDADE PÚBLICA  
(PRAZO MÁX. 1 ANO, SEM PRORROGAÇÃO)





DICA

LEI N. 14.133/2021 – LICITAÇÕES PÚBLICAS



DISPENSA DE LICITAÇÃO

A dispensa ocorre quando a lei permite não realizar licitação, mesmo havendo possibilidade de competição.

A Lei nº 14.133/2021 estabelece os casos em que a licitação é dispensável

Contratações internas e institucionais:

- Compra de bens/serviços de órgãos públicos criados para esse fim 🏛️
- Intervenção no domínio econômico 🏦
- Contrato de programa com ente federativo 🤝
- Transferência de tecnologia para produtos estratégicos do SUS 🏥
- Profissional técnico para comissão avaliadora 🧠
- Associação sem fins lucrativos de pessoas com deficiência ♿
- Instituição brasileira sem fins lucrativos para ensino, pesquisa e inovação 🎓
- Fundação que produz insumos estratégicos para saúde 🩺
- Entidade sem fins lucrativos para cisternas e acesso à água 💧
- Entidade sem fins lucrativos para Cozinha Solidária 🍲

DETALHES IMPORTANTES

- **Valores** → somatório anual por unidade gestora e por objeto semelhante.
- **Consórcios públicos/agências executivas** → limites dobrados.

http://



**Preferência:** publicar aviso no site oficial por mín. 3 dias úteis para receber propostas.

**Preferência:** pagamento via cartão de pagamento (extrato no PNCP).



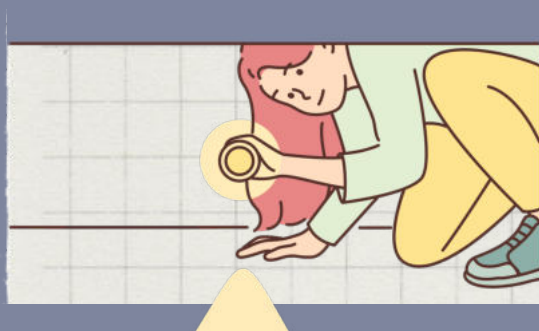
OBRAS/SERVIÇOS DE ENGENHARIA PARA P&D → SEGUEM REGULAMENTO ESPECIAL.

**Emergência** = manter serviço público + seguir valores de mercado.



DICA

CONTRATOS ADMINISTRATIVOS XIII



FISCALIZAÇÃO



A fiscalização da execução do contrato é uma **prerrogativa da Administração Pública, que deve designar um representante para acompanhamento e fiscalização**. Esse representante anotará em registro próprio todas as ocorrências relacionadas à execução do contrato e tomará medidas para regularização de faltas ou defeitos observados.

RESPONSABILIDADE DO CONTRATADO



O **contratado** é responsável pelos **danos** causados diretamente à Administração Pública ou a terceiros, decorrentes de sua culpa ou dolo na execução do contrato. A responsabilidade é **subjativa**, ou seja, é necessário demonstrar a **culpa** do contratado para que ele seja obrigado a reparar o dano.



A **solidariedade** é **limitada a encargos previdenciários** e não se estende a outros tipos de encargos.



O contratado deve **arcar** com todos os encargos trabalhistas, previdenciários, fiscais e comerciais resultantes da execução do contrato. A Administração Pública é responsável **solidária** pelos **encargos previdenciários**, o que significa que a Administração e o contratado são igualmente responsáveis pelo pagamento dessas contribuições.



A **responsabilidade** do **contratado não é excluída ou reduzida** pela fiscalização ou acompanhamento da Administração Pública. Mesmo que a Administração esteja fiscalizando a execução do contrato, o contratado mantém a responsabilidade por seus atos e omissões.

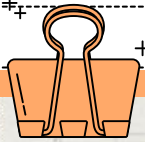
AQUI ESTÃO ALGUMAS REGRAS IMPORTANTES A LEMBRAR:



- O contratado é **responsável pelos encargos decorrentes da execução do contrato**.
- Débitos previdenciários são de **responsabilidade solidária da Administração**.
- A fiscalização da Administração Pública **não exclui nem reduz** a responsabilidade do contratado por seus atos e omissões durante a execução do contrato.



DICA



CONTRATOS ADMINISTRATIVOS XIV



PENALIDADES

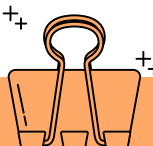
As sanções administrativas que a Administração pode aplicar pode ser **em caso de inexecução total ou parcial do contrato**.

SANÇÕES ADMINISTRATIVAS

Em caso de inexecução total ou parcial do contrato, a Administração pode aplicar as seguintes sanções, garantida a prévia defesa:

Sanção	Descrição	Quando é Aplicada
Advertência	COMUNICAÇÃO FORMAL SOBRE INFRAÇÃO CONTRATUAL DE MENOR GRAVIDADE.	INFRAÇÕES DE MENOR GRAVIDADE OU NÃO REPETIDAS.
Multa	PENALIDADE FINANCEIRA CALCULADA COM BASE NO VALOR DO CONTRATO OU DA OBRIGAÇÃO DESCUMPRIDA.	ATRASSO NA EXECUÇÃO, DESCUMPRIMENTO DE CLÁUSULAS, ENTRE OUTROS.
Suspensão Temporária	IMPEDE O CONTRATADO DE PARTICIPAR DE NOVAS LICITAÇÕES E CONTRATOS POR UM PERÍODO DETERMINADO.	INFRAÇÕES GRAVES OU REPETIDAS.
Declaração Inidoneidade	IMPEDE O CONTRATADO DE PARTICIPAR DE FUTURAS LICITAÇÕES E CONTRATOS COM A ADMINISTRAÇÃO PÚBLICA.	INFRAÇÕES GRAVES QUE COMPROMETEM A CONFIABILIDADE.
Rescisão Contratual	ENCERRAMENTO DO CONTRATO, PODENDO SER TOTAL OU PARCIAL.	DESCUMPRIMENTO TOTAL OU PARCIAL DAS OBRIGAÇÕES CONTRATUAIS.

- A pena de multa pode ser aplicada **cumulativamente** com outras sanções, dependendo da **gravidade da infração** e das **circunstâncias** do caso.
- O **STJ** entende que tanto a suspensão quanto a declaração de inidoneidade **têm caráter extensivo para todos os entes da Federação**. Por outro lado, o **TCU** tem entendido que a **suspensão se refere apenas ao órgão que aplicou a sanção**, enquanto a declaração de inidoneidade se estende a todos os entes federativos.



# CHEGAMOS AO FIM



Parabéns, você acaba de conhecer a nossa amostra para o concurso da **Universidade Federal do Maranhão (UFMA)**!


Esperamos que esta breve demonstração tenha despertado seu interesse e mostrado como nosso material pode ajudá-lo a **conquistar sua** tão sonhada **aprovação**.

Se você deseja se **destacar** frente à concorrência, você precisa **estudar** com o **material do Memoriza.ai**

Agora é com você: **quer ser aprovado** e tomar **posse** no concurso ainda em 2026?

Então...

→ [clique aqui para conhecer o material completo](#)



Professor  
**Carlos Fagundes**  
Sócio Fundador do MA

**Obstáculo** é aquilo que  
você vê quando tira os  
olhos do seu **propósito**.

→ [Acesse nosso Instagram](#)