

AMOSTRA



TCERN

**Tribunal de Contas do Rio
Grande do Norte**

**REVISÃO
DE
VÉSPERA**



memoriza.ai



FALA, FUTURO APROVADO NO CONCURSO DO TCE RN!

Seja muito bem - vindo!

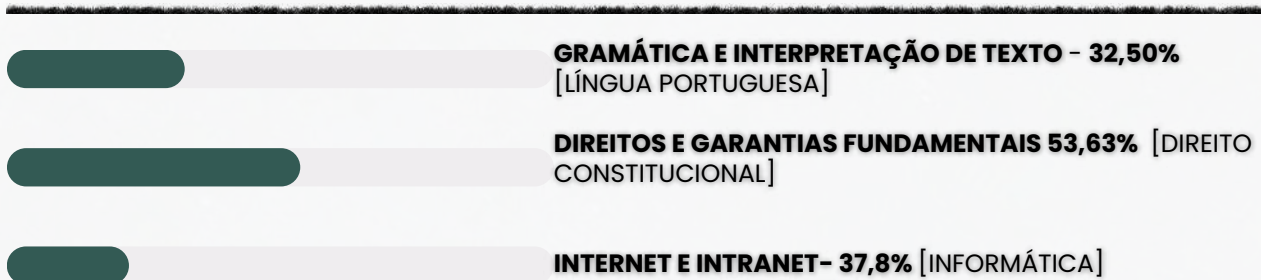
VOCÊ ACABA DE BAIXAR A AMOSTRA DO MEMORIZA.AÍ PARA ESTE CONCURSO.

O **Memoriza.aí** é um material que contém **dicas estratégicas** dos assuntos que certamente vão cair na sua prova!

Nossa equipe pedagógica realizou uma **análise** de **mais de 50000 questões** de **concursos anteriores** e identificou os **assuntos chave** que sempre se repetem nas últimas provas.

Por meio dessa **análise** das questões da **banca** e do **concurso** desenvolvemos um **material específico** com **dicas ilustradas** e **gatilhos emocionais** para melhorar sua memorização, de modo que você poderá focar exatamente nos assuntos que serão cobrados na sua prova.

Veja no gráfico abaixo uma breve demonstração dos **temas mais frequentes** das **provas** identificados pela nossa equipe pedagógica:



É como se a gente fizesse todo **trabalho duro** por você e te entregasse o que você precisa. Com isso, **você ganha muito tempo!**

Veja só o depoimento de um de nossos alunos que foi **APROVADO** recentemente no concurso:

“

Oiii! Boa tarde!

Ana Luiza



Pensei mto antes de vir aqui, mas sei que feedbacks são importantes, e eu não podia deixar de agradecer pelo material. Ano passado comprei o material da EBSE RH de vocês, e fui aprovada em segundo lugar, no HUNIFAP.

Foi o único material que estudei, e por ser de fácil linguagem e bem gráfico (eu sou muuuuito visual), deu mto bom pra mim!

Parabéns pelo trabalho!!

”

Caso tenha qualquer dúvida, você pode entrar em contato conosco enviando seus questionamentos para o suporte:



contato@memorizaai.com.br

ou



[clique aqui](#) para acionar nosso time via **whatsapp**.

QUER SER O PRÓXIMO APROVADO?

[clique aqui e saiba como](#)

CONTEÚDO PROGRAMÁTICO – TCE RN

Abordamos **todas as disciplinas exigidas** do edital

NO MATERIAL COMPLETO VOCÊ TERÁ ACESSO AS DISCIPLINAS DE:

Conhecimentos Gerais (TODOS OS CARGOS)

(clique para acessar)

- Língua Portuguesa
- Língua Inglesa
- Controle Externo e Legislação Institucional
- Competências Digitais e Informática Aplicada ao Setor Público
- Raciocínio Lógico
- Noções de Direito Constitucional
- Noções de Direito Administrativo
- História do Rio Grande do Norte e aspectos geoeconômicos do Rio Grande do Norte

CONTEÚDO PROGRAMÁTICO – TCE RN

Abordamos **todas as disciplinas exigidas** do edital

NO MATERIAL COMPLETO VOCÊ TERÁ ACESSO AS DISCIPLINAS DE:

CARGO 13: Médico (clique para acessar)

- Língua Portuguesa
- Língua Inglesa
- Controle Externo e Legislação Institucional
- Competências Digitais e Informática Aplicada ao Setor Público
- Raciocínio Lógico
- Noções de Direito Constitucional
- Noções de Direito Administrativo
- Administração Financeira e Orçamentária
- Conhecimentos Específicos – Medicina

CARGO 14: Técnico Administrativo (clique para acessar)

- Língua Portuguesa
- Língua Inglesa
- Controle Externo e Legislação Institucional
- Competências Digitais e Informática Aplicada ao Setor Público
- Raciocínio Lógico
- Noções de Administração Pública
- Noções de Administração de Recursos Materiais
- Noções de Gestão Pública
- Noções de Direito Constitucional
- Noções de Direito Administrativo
- Gestão de Contratos
- Execução Orçamentária e Financeira

CONHEÇA AGORA COMO É O MATERIAL QUE VAI TE AJUDAR NA SUA APROVAÇÃO!

→ [clique aqui para conhecer o material completo](#)

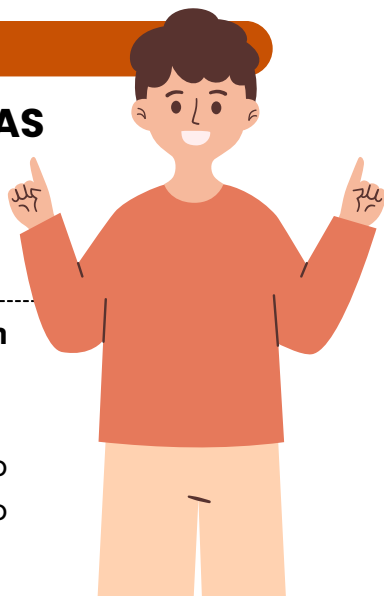
CONHECIMENTOS GERAIS (TODOS OS CARGOS)

DICA

ACENTUAÇÃO DE PALAVRAS OXÍTONAS

As palavras oxítonas são aquelas que têm a **última sílaba tônica**, isto é, é a sílaba mais forte da palavra. Essas palavras podem ou não ser acentuadas.

- Recebem o acento gráfico as palavras oxítonas que **terminam em: a/as, e/es, o/os e em/ens.**
- As palavras com terminação **r, l, z, x, i, u, im, um e om** são naturalmente palavras oxítonas, **não** sendo necessário o acento agudo.



ACENTUAÇÃO GRÁFICA

As palavras oxítonas **recebem a acentuação gráfica** quando **terminam em:**

- **Vogais tônicas - á, -ás, - é, -és, -ó, -ós:**
ex. sofá; crachás; filé;
- **Ditongo nasal -ém ou -éns:**
ex. ninguém; mantém; porém;
- **Ditongos abertos -ói, -éu, -éi:**
ex. chapéu; papéis; heróis;

Acentuação de **formas verbais das oxítonas** com pronomes **enclíticos:**

Terminadas em -a:

- conservá-lo;
- prepará-lo;
- acariciá-lo.

Terminadas em -e:

- vendê-lo;
- dizê-lo;
- fazê-lo.

Terminadas em -o:

- pô-lo;
- repô-lo;
- dispô-lo.

Palavras **oxítonas terminadas em "i"** só têm o acento caso a vogal "i" faça parte de um **hiato**. Essa regra **não** é válida se o "i" estiver acompanhado de uma consoante na sílaba.

- **Formas verbais terminadas em i com hiato:** possuí-lo; substituí-lo; atraí-lo.
- **Formas verbais terminadas em i:** dividi-lo; garanti-lo; abri-lo.

LEMBRE-SE!

As palavras oxítonas **são naturalmente acentuadas na última sílaba**, a menos que as regras de acentuação indiquem o contrário.



DICA

COLOCAÇÃO PRONOMINAL IV



MESÓCLISE

A **mesóclise** acontece quando o **pronome oblíquo aparece no meio do verbo, entrecortando a palavra**. O **pronome liga-se ao verbo por meio do hífen**. A mesóclise pode ocorrer se **duas condições acontecerem**:

- ✓ **Não** houver **justificativa para uso de próclise** (ou seja, não há nenhuma palavra atrativa antes do verbo); e
- ✓ O **verbo estiver conjugado no tempo futuro do modo indicativo** (seja futuro do presente, seja futuro do pretérito).

Observe:

Informar-lhe-ei assim que possível.

Nesse caso, a forma verbal "**informarei**" está cortada ao meio pelo pronome "**lhe**", sendo um **exemplo de mesóclise**. Isso ocorreu pois **não há nenhuma palavra atrativa antes do verbo e porque a conjugação está no tempo futuro do presente do modo indicativo**.

→ **EXEMPLOS DE MESÓCLISE**

- **Consultar-lhe-ei** sobre esse assunto amanhã.
- **Dir-lhe-iam** as novidades se fosse possível.
- **Revelar-nos-ia** os segredos se pudesse.

A mesóclise praticamente **não existe** na linguagem oral e na linguagem escrita informal.

PORTANTO, SE HOUVER FATORES QUE EXIGEM TANTO A PRÓCLISE QUANTO A MESÓCLISE NA MESMA FRASE, A PRÓCLISE PREVALECERÁ.

→ **Mesóclise em locuções verbais**

O pronome tende a aparecer entrecortando o primeiro verbo (verbo auxiliar).

Verbo auxiliar + **pronome oblíquo** + verbo auxiliar + verbo principal

Ter-nos-iam informado sobre o resultado muito tempo antes, mas não foi possível.

DICA

CONCORDÂNCIA VERBAL XIV

CONCORDÂNCIA COM SUJEITO COMPOSTO POR DIFERENTES PESSOAS GRAMATICAIS



A concordância com sujeito composto depende das pessoas gramaticais presentes (1ª, 2ª e 3ª) e segue uma **hierarquia de prevalência**.



SUJEITO COMPOSTO – MESMA PESSOA GRAMATICAL

Quando o sujeito composto tem **vários núcleos**, mas **todos na mesma pessoa gramatical**, o verbo **concorda com essa pessoa**.

- **Exemplo:** *Maria, João e Pedro estão felizes.* (todos na 3ª pessoa → verbo no plural).

SUJEITO COMPOSTO – PESSOAS DIFERENTES (HIERARQUIA)

Quando o sujeito reúne pessoas de **diferentes pessoas gramaticais**, aplica-se a hierarquia:

1ª pessoa prevalece sobre todas

- **Exemplo:** *Eu e eles precisamos resolver isso.* (vira "nós").

2ª pessoa prevalece sobre 3ª pessoa

- **Exemplo:** *Tu e eles precisais resolver isso.* (português formal → "vós").
- **Uso atual no Brasil:** *Você e eles precisam resolver isso.*

3ª pessoa só se mantém se não houver 1ª nem 2ª.

- **Exemplo:** *João e Maria viajaram cedo.*



Aviso

Em alguns contextos, pode-se usar o **"se"** apassivador para evitar a **oscilação entre pessoas diferentes**.

- **Exemplo:** *Precisa-se de mim, de você e dele para resolver o problema.*

- **Mesma pessoa gramatical** → verbo concorda com ela no plural.
- **Pessoas diferentes** → segue a hierarquia: 1ª > 2ª > 3ª.
- O **"se"** pode ser usado para neutralizar a escolha.

DICA CONTINGÊNCIA



Uma proposição contingente é uma **proposição composta na lógica proposicional que é verdadeira em algumas circunstâncias e falsa em outras**, ou seja, sua verdade ou falsidade **depende dos valores de verdade das proposições simples que a compõem**.

COMO FAÇO PARA RECONHECER UMA CONTINGÊNCIA?

Diferentemente de uma tautologia (sempre verdadeira) e de uma contradição (sempre falsa), uma proposição contingente não possui um valor de verdade fixo para todas as combinações possíveis de valores de verdade de suas proposições simples.

UM EXEMPLO SIMPLES DE PROPOSIÇÃO CONTINGENTE É A SEGUINTE:

"Está chovendo."

Essa proposição é contingente porque **pode ser verdadeira em alguns momentos (quando está realmente chovendo) e falsa em outros momentos (quando não está chovendo)**. A verdade ou falsidade da proposição depende da situação real.

vamos criar uma tabela verdade?

Por exemplo, considere a proposição composta " **$P = (A \wedge B)$** ", onde \wedge representa a **conjunção (E)**:

A	B	$A \wedge B$
V	V	V
V	F	F
F	V	F
F	F	F

Neste caso, a proposição composta " $A \wedge B$ " é contingente, pois é verdadeira em algumas combinações de valores de verdade (primeira linha) e falsa em outras (três últimas linhas).

DICA

DIAGRAMAS LÓGICOS VI



INTERSECÇÃO

A interseção de conjuntos é associada à palavra "E" e representa a operação que permite identificar os elementos comuns a todos os conjuntos envolvidos.

CARACTERÍSTICAS IMPORTANTES DA INTERSECÇÃO:



A interseção de dois conjuntos A e B é formada **apenas pelos elementos que pertencem simultaneamente a A e a B.**



Matematicamente, um elemento **x pertence à interseção $A \cap B$** se, e **somente se, $x \in A$ e $x \in B$.**



A interseção pode ser aplicada a dois ou mais conjuntos.

Exemplo:

$A \cap B \cap C$ → elementos comuns aos três conjuntos.



Quando dois conjuntos **não possuem elementos em comum**, diz-se que são **conjuntos disjuntos**, e sua **interseção é o conjunto vazio (\emptyset)**.

Considere os conjuntos abaixo:

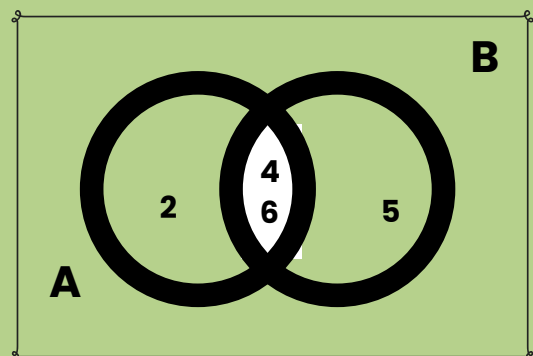
- Conjunto A: formado pelos possíveis resultados pares do lançamento de um dado → **$A = \{2, 4, 6\}$**
- Conjunto B: formado pelos números maiores que 3 no lançamento de um dado → **$B = \{4, 5, 6\}$**

Análise da interseção:

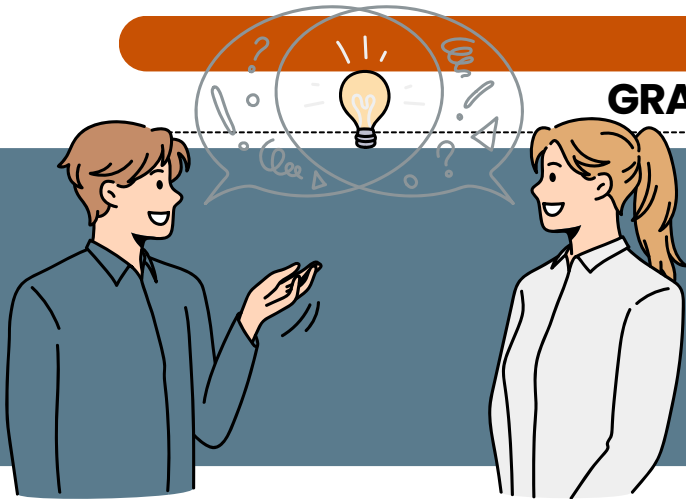
Os números 4 e 6 pertencem aos dois conjuntos, pois são pares e maiores que 3.

Portanto:

$A \cap B = \{4, 6\}$



DICA
GRAMÁTICA III



PLURAIS IRREGULARES DOS SUBSTANTIVOS



Os plurais irregulares em inglês não seguem as regras padrão de adição de "s" ou "es".

Ao invés disso, eles têm formas específicas que precisam ser memorizadas.



Muitos plurais irregulares são bastante comuns. Exemplos incluem:



- Woman (mulher) - Women (mulheres)
- Child (criança) - Children (crianças)



- Foot (pé) - Feet (pés)



- Tooth (dente) - Teeth (dentes)



Fique atento aos plurais que não mudam, alguns substantivos são iguais no singular e no plural, por exemplo:



- "sheep" (ovelha)



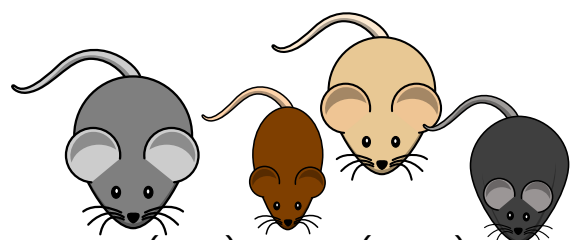
- "deer" (veado)



Por fim, tome nota aos plurais que mudam a vogal interna. Alguns plurais irregulares mudam a vogal interna do singular para o plural, por exemplo:



- Man (homem) - Men (homens);



- Mouse (rato) - Mice (ratos).

DICA

GRAMÁTICA X

ARTIGOS DEFINIDOS



Os artigos definidos em inglês são "the" (singular) e "the" (plural). Eles são usados para **especificar um substantivo como algo já conhecido ou mencionado anteriormente** na conversa ou conhecido de alguma outra forma.

Existem várias situações em que o **artigo definido the não deve ser usado em inglês**. Aqui estão algumas delas:

• **Substantivos no plural gerais**

Dogs are loyal animals. (Cães são animais leais.)

I love flowers. (Eu amo flores.)



• **Nomes de idiomas**

She speaks French. (Ela fala francês.)

Learning Spanish is fun. (Aprender espanhol é divertido.)



• **Profissões**

She's a doctor. (Ela é médica.)

He wants to be an engineer. (Ele quer ser engenheiro.)



• **Refeições e comidas em geral**

I had breakfast at 8 AM. (Eu tomei café da manhã às 8h.)

Pizza is delicious. (Pizza é deliciosa.)



• **Lugares públicos** (em alguns casos)

Let's go to school. (Vamos para a escola.) [Nesse caso, é uma escola em geral.]

I'm going to the library. (Eu estou indo para a biblioteca.) [Nesse caso, é uma biblioteca específica.]



• **Nomes próprios de pessoas**

John is my friend. (John é meu amigo.)



• **Doenças**

She has diabetes. (Ela tem diabetes.)

He caught a cold. (Ele pegou um resfriado.)



• **Esportes**

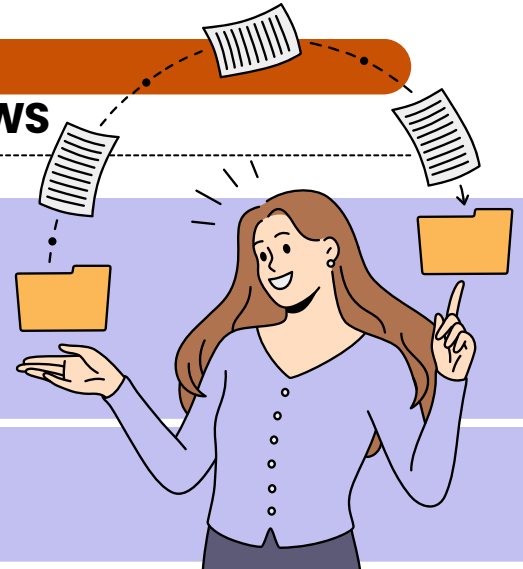
I love playing soccer. (Eu adoro jogar futebol.)

She watches basketball on TV. (Ela assiste basquete na TV.)

DICA

SISTEMA OPERACIONAL WINDOWS

GERENCIAMENTO DE ARQUIVOS I



- ✓ O gerenciamento de arquivos é o **conjunto de ações** realizadas para organizar, localizar, mover, copiar, renomear, excluir e classificar arquivos e pastas dentro do sistema operacional.
- ✓ No Windows, essa tarefa é feita principalmente pelo **Explorador de Arquivos**, que oferece recursos visuais e atalhos de teclado para facilitar o trabalho.



atalho







para acessar o Explorador de Arquivos



Já no Windows 11, o Explorador ganhou um design moderno, com menu superior simplificado, ícones coloridos e acesso rápido à nuvem (OneDrive).



não se esqueça desse atalho!

Ação	Caminho / Atalho	Função
 Copiar / Mover	Ctrl + C / Ctrl + X Ctrl V	Duplicar ou mover arquivos e pastas
 Renomear	F2	Alterar nome de arquivo ou pasta
 Excluir permanenten	Delete / Ctrl + Z	Enviar à Lixeira ou desfazer exclusão
 Criar nova pasta	Ctrl + Shift + N	Criar diretório vazio
 Pesquisar arquivos	Campo de busca do Explorador	Localizar por nome, tipo ou data
 Navegar entre pastas	Alt + Seta Esquerda / Direita	Voltar ou avançar na navegação

DICA MALWARES III



VÍRUS



Um vírus é um tipo de **malware** que **gruda em um programa** ou **arquivo hospedeiro** e só age quando esse **arquivo é executado**.

Como ele se espalha?
O objetivo principal do vírus é se **replicar** — ou seja, **criar cópias de si mesmo para infectar outros arquivos** e, assim, alcançar mais computadores.

Mas existe um detalhe importante:

Ele **não se espalha sozinho**.

Depende sempre da **execução do arquivo ou programa** onde está escondido.

O que um vírus pode fazer no sistema?
Depois de **ativado**, ele pode causar vários problemas, como:

- Mostrar mensagens indesejadas
- Deixar o sistema lento
- Apagar arquivos
- Danificar dados importantes
- Causar falhas graves no computador

COMPOSIÇÃO DO VÍRUS

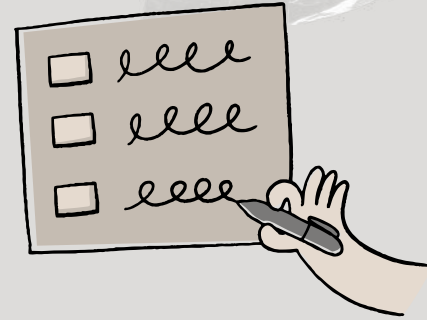
INFECÇÃO	ATIVAÇÃO	CARGA ÚTIL
porta de entrada que o vírus utiliza para entrar em um sistema e começar a sua disseminação	evento ou condição específica que ativa a carga útil de um malware, vírus ou outro tipo de código malicioso.	ações específicas que ele executa uma vez que foi ativado, seja por meio da execução do programa hospedeiro ou através do acionamento de um gatilho.



DICA

PROCOLOS DE INTERNET: HTTP, HTTPS, FTP, SFTP E SNMP

PROCOLOS: O QUE PRECISO SABER?



CONCEITO

Protocolos de Internet definem **como os dados são transmitidos entre dispositivos na rede**, especialmente na camada de aplicação.

Em concursos, as questões cobram finalidade, segurança e portas padrão.

COMPARAÇÕES E ASSOCIAÇÕES COMUNS

- Web sem segurança → HTTP
- Web segura → HTTPS
- Arquivos sem criptografia → FTP
- Arquivos seguros → SFTP
- Monitoramento de rede → SNMP

Memorize o trio **protocolo + função + porta**. Muitas questões cobram exatamente essa relação.

→ HTTP (HYPERTEXT TRANSFER PROTOCOL)

O HTTP é o protocolo básico de acesso à web, MAS **NÃO GARANTE SEGURANÇA DOS DADOS**.

- Não criptografado
- Usa TCP
- Porta padrão 80

→ HTTPS (HTTP SECURE)

O HTTPS é a versão segura do HTTP. Características importantes:

- Criptografia via SSL/TLS
- Garante confidencialidade e integridade
- Porta padrão 443

→ FTP (FILE TRANSFER PROTOCOL)

O FTP é usado para transferência de arquivos entre cliente e servidor.

Pontos cobrados:

- Não criptografado
- Usa TCP
- Portas 21 (controle) e 20 (dados)

→ SFTP (SECURE FILE TRANSFER PROTOCOL)

O SFTP é uma alternativa segura ao FTP.

Características-chave:

- Usa SSH para criptografia
- Porta padrão 22
- Transfere arquivos de forma segura

→ SFTP (SECURE FILE TRANSFER PROTOCOL)

O SFTP é uma alternativa segura ao FTP.

Características-chave:

- Usa SSH para criptografia
- Porta padrão 22
- Transfere arquivos de forma segura

→ SNMP (SIMPLE NETWORK MANAGEMENT PROTOCOL)

O SNMP é usado para gerenciamento e monitoramento de redes.

- Coleta informações de dispositivos de rede
- Usa UDP
- Portas 161 (consulta) e 162 (traps)

DICA

CAPITANIA DO RIO GRANDE E O SISTEMA DE CAPITANIAS HEREDITÁRIAS

ESCRavidÃO E O PROCESSO ABOLICIONISTA NO RN

Professora, mas o RN teve escravidão?

Sim! O Rio Grande do Norte também foi marcado pela **escravidão** de pessoas **negras**, que deixou profundas cicatrizes **sociais, econômicas e culturais** no estado.

Desde o século XVII, a mão de obra escravizada africana era usada:

Na **agricultura** (especialmente na produção de cana-de-açúcar e algodão)

Na **pecuária extensiva** (atividade comum no sertão)

Nos **trabalhos urbanos** (como construção civil, serviços domésticos e atividades artesanais)

Curiosidade: Em regiões do interior, como o Seridó, a presença de escravizados era menor do que nas áreas litorâneas, mas ainda assim significativa.

Agora vem o orgulho potiguar!



Em 30 de setembro de 1883, a cidade de **Mossoró** fez história:

- Foi a primeira cidade do Brasil a **abolir** a escravidão de forma oficial e coletiva – **cinco anos antes da Lei Áurea** (1888)!
- Isso não foi um ato isolado ou "milagre": foi resultado de **mobilização popular, coragem e articulação política**.

A ABOLIÇÃO FOI FRUTO DE **INTENSA PRESSÃO POPULAR**, COM FORTE PRESENÇA DE **ASSOCIAÇÕES** E DA **IMPENSA LOCAL**.

Personagens e movimentos importantes:

Sociedade Libertadora Mossoroense – grupo formado por comerciantes, políticos e jovens abolicionistas

Jornal O Libertador – importante instrumento de comunicação e conscientização

Almino Afonso – jovem advogado mossoroense, orador e um dos maiores nomes do movimento abolicionista potiguar

Famílias e comerciantes locais que promoveram "compras de alforrias" e libertações públicas.

Imagem 1 – Manchete do jornal Libertador.



Fonte: Libertador, 30 set. 1983, p. 1.

DICA

PERÍODO HOLANDÊS E A UNIÃO IBÉRICA NO RN

PERÍODO HOLANDÊS E A UNIÃO IBÉRICA NO RN

Por que a Holanda atacou?

- A Holanda era **protestante** e estava em **GUERRA contra a Espanha católica**
- Queria o **açúcar do Brasil**, já que era o produto mais **lucrativo** da época

No RN, além do Forte dos Reis Magos, os holandeses ocuparam:

- A cidade de Natal
- A barra do **Rio Potengi**
- Construíram **fortificações** e um **posto militar em Cunhaú**

Massacres? Infelizmente, sim.



Massacre de Cunhaú (1645) e **Massacre de Uruaçu** foram episódios de perseguição a católicos e luso-brasileiros



Estão ligados à chamada **Insurreição Pernambucana**

Fique de olho: às vezes cobram a **atuação dos jesuítas** e as **disputas religiosas** (católicos X calvinistas) nesse período.

O que foi isso?

Durante o Período Holandês (1630-1654), não rolou só guerra por território e açúcar, mas também uma guerra de fé! Enquanto os portugueses eram católicos (e tinham o apoio dos jesuítas, que catequizavam os indígenas), os holandeses eram calvinistas, um ramo do protestantismo.

Isso gerou **tensões religiosas** no RN e em todo o **Nordeste ocupado**. Os jesuítas eram contra os holandeses, que por sua vez perseguiram missionários e dificultavam o trabalho da Igreja Católica.

Resumo da Histórica Potiguar

Capitania do Rio Grande = capitania problemática, mas estratégica

Escravidão = menos numerosa, mas igualmente cruel + Mossoró libertadora

Seca = tragédia que se repete + causas sociais + ambientalismo moderno

Movimentos sociais = povo do RN na luta desde o século XIX até hoje

Período Holandês = invasão, massacres e resistência potiguar

DICA

MINERAÇÃO: RIQUEZA ESCONDIDA NO SERIDÓ

TURISMO: BELEZA QUE MOVIMENTA A ECONOMIA



Mas e o turismo, professora? Só praia?

Quase! O litoral potiguar é realmente a grande estrela, mas o turismo no RN vai muito além de sol e mar! Tem também cultura, ecoturismo, aventura e religiosidade.

Principais atrativos turísticos:

Litoral

- **Natal:** Praia de Ponta Negra, Morro do Careca, Forte dos Reis Magos, Via Costeira
- **Extremoz:** Dunas e lagoa de Genipabu (esportes radicais com buggy e dromedários)
- **Tibau do Sul:** Praia da Pipa (internacionalmente famosa!)
- **Maxaranguape e Maracajaú:** Parrachos e mergulho com snorkel
- **Baía Formosa:** Surf e natureza preservada

Interior

- **Seridó:** Turismo de aventura (trilhas, escaladas, geoturismo) e turismo religioso (ex: Santa Cruz, com o Santuário de Santa Rita de Cássia)
- **Mossoró:** Cultura nordestina forte (Auto da Liberdade, museus, história do cangaço)

IMPACTO NA ECONOMIA:

O turismo no RN é um dos maiores geradores de emprego direto e indireto!

Movimenta:

- Rede hoteleira
- Restaurantes
- Transporte
- Comércio e artesanato
- Guias turísticos e agências de viagem

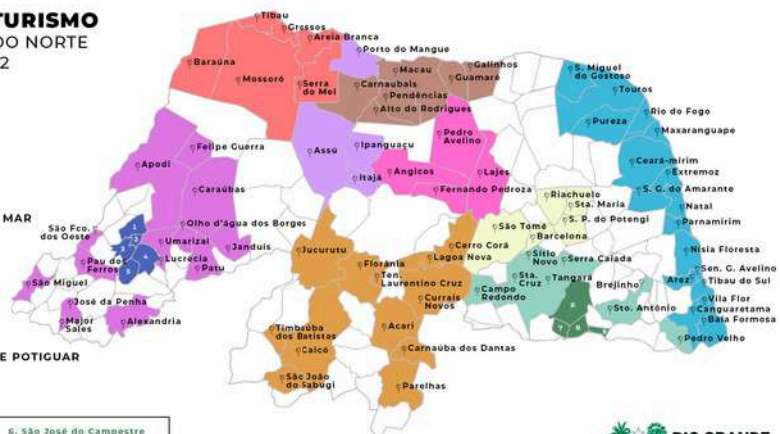


O estado recebe turistas nacionais e internacionais, especialmente da Europa. O Aeroporto de São Gonçalo do Amarante (Natal) é uma das principais portas de entrada.



MAPA DO TURISMO RIO GRANDE DO NORTE AGOSTO - 2022

- ACRESTE/TRAIRI
- CABUGI CENTRAL
- COSTA BRANCA
- COSTA DAS DUNAS
- DO SERTÃO PARA O MAR
- POTENGI
- ROTA DO FRIO
- SERIDÓ
- SERRANO
- SERRAS DO ACRESTE POTIGUAR
- VALE MAR



1. Diacho da Cruz
2. Viçosa
3. Portalegre
4. Martins
5. Sertinha dos Pintos
6. São José do Campestre
7. Monte das Gameleiras
8. Serra de São Bento
9. Passa e Fica





DICA

CONTROLE PARLAMENTAR

CONTROLE PARLAMENTAR

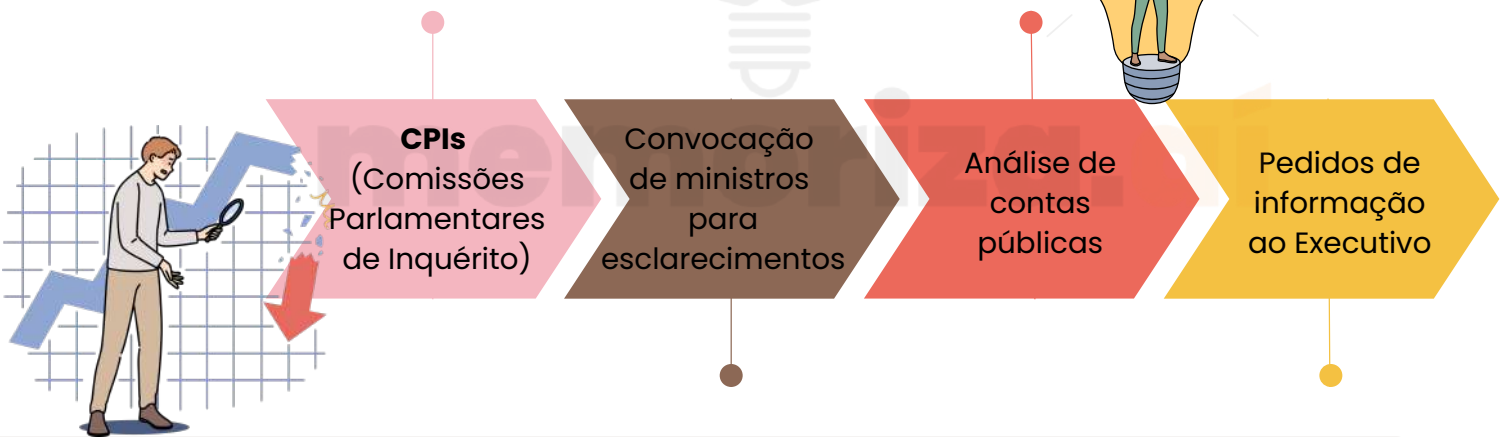
O controle parlamentar é a **fiscalização** exercida pelo **Poder Legislativo** (Congresso Nacional, Assembleias Legislativas e Câmaras Municipais) **sobre os atos do Poder Executivo** e, em alguns casos, sobre o **Judiciário** e **órgãos da administração pública**.

Por que é importante?

Ele garante que o governo preste contas à sociedade e atue de forma transparente e legal, reforçando o sistema de freios e contrapesos (checks and balances) no Brasil.

Exemplo prático: O Congresso Nacional analisa as contas do Presidente da República com base no parecer prévio do TCU.

Como é feito?



CPIs são poderosas!

Podem investigar, convocar autoridades e requisitar documentos.

- **CONTROLE PARLAMENTAR ≠ CONTROLE INTERNO**
Ele é um tipo de controle externo, pois o Legislativo fiscaliza o Executivo.
- **Legislativo e TCU:** dupla dinâmica
O TCU auxilia o Congresso com pareceres técnicos e auditorias.

O CONTROLE PARLAMENTAR NÃO SUBSTITUI O TCU – ELES ATUAM DE FORMA COMPLEMENTAR.

TOME NOTA!

O controle parlamentar reforça a democracia ao exigir que o governo seja transparente e responsável.



DICA

TRIBUNAL DE CONTAS DA UNIÃO (TCU) E TRIBUNAIS DE CONTAS ESTADUAIS E MUNICIPAIS



TRIBUNAIS DE CONTAS



Os Tribunais de Contas são **órgãos autônomos de controle externo**, criados para **fiscalizar a aplicação dos recursos públicos e garantir a boa gestão**.

Funções principais do TCU:

Julgar contas de administradores e responsáveis por dinheiro público

Emitir parecer prévio sobre contas do Presidente da República

Realizar auditorias e inspeções

Aplicar sanções administrativas (multas, ressarcimentos)

Outros Tribunais:

TCEs: atuam nos estados e municípios (quando não há TCM).

TCMs: existem apenas em SP e RJ.

TCDF: fiscaliza o DF.



Importante:

Os **Tribunais de Contas não fazem parte do Legislativo** nem do **Judiciário** – são **órgãos independentes com função técnica**.

PARECER PRÉVIO DO TCU

Sobre as contas do Presidente, o julgamento é feito pelo Congresso.

TCMS SÓ EM SP E RJ

E não podem ser criados em novos municípios (decisão do STF).

TCU julga pessoas?

Não! Julga atos e contas, mas não pessoas físicas.

O TCU PODE **FISCALIZAR ENTIDADES PRIVADAS** QUE **RECEBEM DINHEIRO PÚBLICO COM DESTINAÇÃO ESPECÍFICA**.

TOME NOTA!

Decore o Art. 71 da CF/88 – ele traz todas as competências do TCU e é queridinho das bancas.



DICA

ADMINISTRAÇÃO PÚBLICA II



A organização administrativa refere-se à **estruturação e ao funcionamento das entidades e órgãos que compõem a administração pública** em todos os níveis (federal, estadual, municipal).

A organização administrativa busca estabelecer uma **divisão de responsabilidades, funções e competências** de forma a garantir a eficiência, eficácia e legalidade na prestação de serviços públicos e na execução das políticas governamentais.

ADMINISTRAÇÃO DIRETA



A administração direta é composta **pelos órgãos e entidades que fazem parte da estrutura central do governo ou da administração centralizada**. Isso inclui os **ministérios, secretarias de estado, departamentos e repartições públicas**. Esses órgãos **estão diretamente subordinados ao Poder Executivo**, geralmente representado pelo presidente, governador ou prefeito, dependendo do nível de governo.

A administração **direta possui uma relação mais próxima com o chefe do poder executivo e é responsável pela execução direta das atividades e serviços públicos**. Ela é mais flexível em termos de gestão, pois as decisões são tomadas de forma mais centralizada e ágil.

ADMINISTRAÇÃO INDIRETA



A administração indireta é **composta por entidades que possuem personalidade jurídica própria e atuam de forma autônoma**, embora vinculadas ao Estado. Essas entidades foram criadas para descentralizar a execução de determinados serviços públicos, permitindo uma gestão mais especializada e flexível. A administração indireta é, muitas vezes, **utilizada para setores que exigem uma abordagem mais empresarial ou técnica**.

Em resumo, lembre-se das **principais diferenças**:

A **administração pública direta** é constituída pelos **órgãos diretamente subordinados** ao chefe do poder executivo



Enquanto a **administração pública indireta** envolve **entidades com personalidade jurídica própria** que atuam de forma descentralizada e mais especializada.

DICA

ADMINISTRAÇÃO PÚBLICA VII

PRINCÍPIOS EXPLÍCITOS DA ADMINISTRAÇÃO PÚBLICA

Você sabe o que é?

A atuação da Administração Pública, **em todos os seus níveis**, está sujeita à observância de princípios constitucionais específicos: **legalidade, impessoalidade, moralidade, publicidade e eficiência**. Esses princípios **têm aplicação obrigatória em toda a extensão da Administração Pública, abrangendo tanto a esfera direta quanto a indireta, além dos três Poderes (Executivo, Legislativo e Judiciário) e todas as esferas de governo (União, Estados, Distrito Federal e Municípios)**.



A legalidade é um princípio fundamental no contexto de um Estado democrático de direito, **representando a sujeição do Estado às leis**. Através do estrito cumprimento das leis, a vontade do povo é efetivada e, assim, o interesse público é preservado. É importante destacar que ao mencionarmos "lei", não estamos limitando a referência apenas às leis formais, que são elaboradas pelo Poder Legislativo. De acordo com o princípio da legalidade, **todas as normas devem ser respeitadas, incluindo os atos infralegais, como decretos, portarias e instruções normativas**.

Resumidamente falando...

A Administração Pública **deve atuar de acordo com a lei, agindo apenas dentro dos limites estabelecidos pela legislação** e respeitando os direitos dos cidadãos.

DICA

ATRIBUTOS

Os atributos do ato administrativo são características essenciais que **definem a natureza e os efeitos jurídicos** desses atos.

4

Existem **quatro atributos principais** que são geralmente atribuídos aos atos administrativos:

Presunção de Legitimidade

Esse atributo estabelece que os atos administrativos são considerados válidos e legais até que se prove o contrário. Isso significa que, quando um ato é emitido por uma autoridade competente, ele é presumido como correto e em conformidade com a lei, e cabe àqueles que contestam sua validade demonstrar o contrário.

Autoexecutoriedade

Alguns atos administrativos possuem o atributo da autoexecutoriedade, o que significa que a administração pública pode executar diretamente as medidas neles estabelecidas, sem a necessidade de autorização judicial prévia. Isso é frequentemente visto em multas de trânsito, embargos administrativos, entre outros.

Tipicidade

Esse atributo refere-se ao fato de que os atos administrativos são regidos por regras e padrões estabelecidos na legislação ou regulamentação. Eles devem se enquadrar em categorias específicas e seguir critérios predefinidos para serem considerados válidos.

Imperatividade

A imperatividade se refere à força coercitiva dos atos administrativos. Eles têm o poder de impor obrigações, restrições ou determinações aos destinatários, que são legalmente obrigados a cumprir as disposições do ato.

mnemônico
PATI

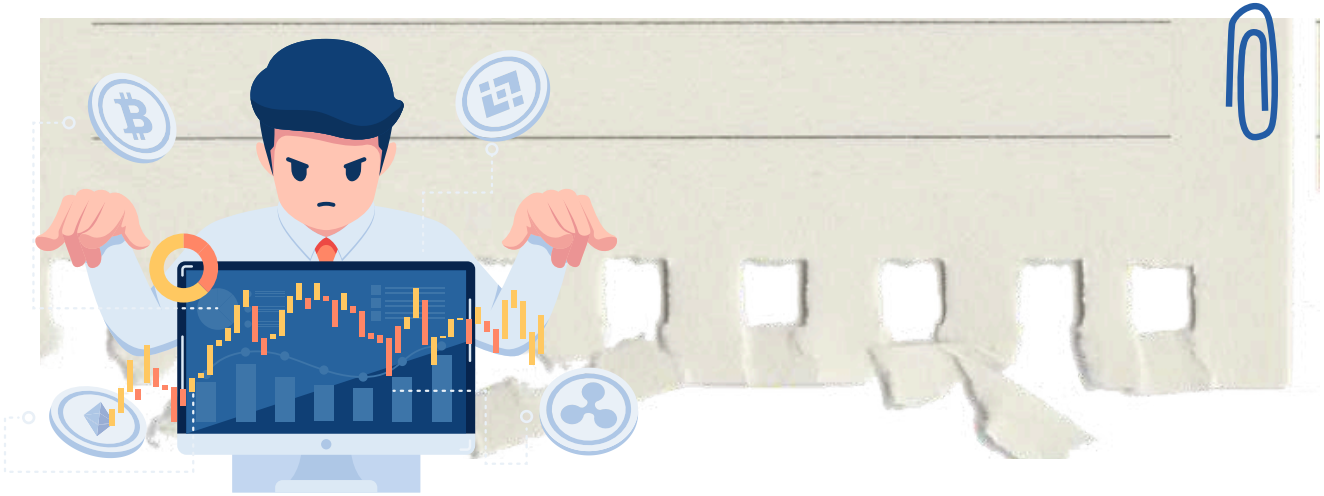
Presunção de Legitimidade
Autoexecutoriedade
Tipicidade
Imperatividade



Além desses quatro atributos principais, outros atributos menores também podem ser considerados, dependendo do contexto e das características do ato administrativo em questão. Esses atributos fornecem a base para a compreensão das características distintas e do impacto legal dos atos administrativos.

DICA

CONTROLE DA ADMINISTRAÇÃO PÚBLICA I



O controle da Administração Pública refere-se ao conjunto de mecanismos e procedimentos pelos quais são avaliadas e fiscalizadas as atividades e condutas dos órgãos, agentes e entidades que compõem a administração estatal. O objetivo primordial desse controle é assegurar que a Administração Pública atue de acordo com os princípios legais, éticos e constitucionais, promovendo a transparência, a eficiência, a legalidade e a prestação de serviços de qualidade aos cidadãos.

Conforme observarão, a administração pública está sujeita a ser fiscalizada por entidades pertencentes a todos os Poderes (Legislativo, Judiciário e Executivo), em várias etapas de suas atividades, as quais podem abranger diversos aspectos da sua atuação.

Vamos agora **categorizar as modalidades** de controle?

ÓRGÃO CONTROLADOR

Controle poderá ser administrativo, legislativo ou judicial.

ASPECTO CONTROLADO

O controle poderá ser de legitimidade/legalidade ou ainda de mérito.

MOMENTO DE EXERCÍCIO

Controle poderá ser prévio, concomitante ou posterior.

ORIGEM

Controle poderá ser interno, externo e popular.

AMPLITUDE

Controle poderá ser hierárquico e finalístico.

DICA

REQUISITOS PARA O TRATAMENTO DE DADOS PESSOAIS IV

REQUISITOS PARA O TRATAMENTO DE DADOS PESSOAIS SENSÍVEIS III



O Artigo 13 da LGPD aborda a **realização de estudos em saúde pública** e o **acesso a bases de dados pessoais** por órgãos de pesquisa para essa finalidade.

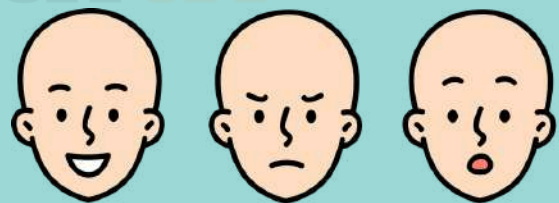
Vamos **entender** cada parte:

Os órgãos de pesquisa **podem ter acesso a bases de dados pessoais para realizar estudos e pesquisas em saúde pública.**

- Esses dados devem ser tratados exclusivamente dentro do órgão e estritamente para a finalidade de realização de estudos. Além disso, devem ser mantidos em um ambiente controlado e seguro, conforme práticas de segurança previstas em regulamento específico.

Sempre que possível, os dados devem ser **anonimizados** ou **pseudonimizados** para **proteger a identidade dos indivíduos.**

- A **anonimização** é o processo pelo qual os dados **perdem qualquer possibilidade de associação direta ou indireta a um indivíduo.**
- A **pseudonimização**, por sua vez, é o tratamento pelo qual um dado **perde a possibilidade de associação direta ou indireta a um indivíduo, exceto** pelo uso de **informação adicional mantida separadamente** pelo controlador em um ambiente controlado e seguro.



- A **divulgação dos resultados** ou de qualquer parte do estudo ou pesquisa **não pode revelar dados pessoais em nenhuma circunstância**, garantindo a privacidade dos indivíduos.
- O **órgão de pesquisa** é o **responsável pela segurança da informação, não sendo permitida, em nenhuma circunstância, a transferência dos dados a terceiros.**
- O **acesso aos dados** para realização de estudos em saúde pública será **objeto de regulamentação** por parte da **autoridade nacional** e das **autoridades da área de saúde e sanitárias**, no âmbito de suas competências.

DICA

ACESSO À INFORMAÇÃO. LEI Nº 12.527/2011 III

LEI Nº 12.527/2011 III



Se a **informação estiver disponível**, deve ser **providenciada imediatamente** ao requerente.

PRAZO DA RESPOSTA:

Conforme a Lei de Acesso à Informação, o órgão público tem até **20 dias** para fornecer a resposta ao solicitante, podendo ser prorrogado por mais **10 dias em situações excepcionais**, devidamente justificadas.

RESPOSTA AO SOLICITANTE:

O órgão ou entidade pública deve responder ao solicitante dentro do prazo estabelecido, disponibilizando a informação solicitada, negando o acesso (se protegida por sigilo legal) ou informando sobre a inexistência da informação.

RECURSO:

Caso haja insatisfação com a resposta ou ausência dela, o solicitante pode recorrer ao órgão que recebeu o pedido, dentro de **10 dias** a partir da resposta ou do término do prazo estipulado.

TRANSPARÊNCIA ATIVA:

Além dos pedidos de informação, os órgãos públicos devem divulgar proativamente informações de interesse público pela internet, promovendo a transparência ativa.



DICA

LEI N. 14.133/2021 – LICITAÇÕES PÚBLICAS



CONCORRÊNCIA



A concorrência é adequada para contratações de grande relevância, como obras complexas, serviços especializados ou aquisições de alto valor.

Nessa modalidade, o edital define claramente as condições e requisitos para a participação dos concorrentes.

PARA CONTRATOS DE ALTO VALOR OU MAIOR COMPLEXIDADE.

Principais requisitos a serem considerados na modalidade de concorrência:

CONTEÚDO OBRIGATÓRIO NO EDITAL

- **Requisitos de participação:** habilitação jurídica, técnica, econômico-financeira e regularidade fiscal.
- **Clareza e precisão:** evitar ambiguidades; definir exatamente o que é exigido.
- **Prazo final:** data limite para envio das propostas.
- **Crterios de julgamento:** preço, qualidade técnica, prazo de execução, capacidade técnica etc.

FASES DO PROCESSO:



Análise das propostas → avaliação com base nos critérios definidos no edital.

Adjudicação → contrato vai para o licitante com proposta mais vantajosa.



Habilitação → análise dos documentos que comprovam capacidade jurídica, técnica, financeira e regularidade fiscal.

DIREITOS DOS LICITANTES

- **Recurso administrativo** → contestar decisões do processo.
- **Impugnação do edital** → se houver irregularidades ou regras duvidosas.

MAIS RIGOROSA: HABILITAÇÃO ANTES DA ANÁLISE DE PROPOSTAS.

DICA

LEI N. 14.133/2021 – LICITAÇÕES PÚBLICAS



CONCURSO

Critério de Julgamento: **melhor técnica ou conteúdo artístico.**



Essa modalidade é utilizada especificamente para a **seleção de trabalhos técnicos, científicos ou artísticos.**

Esses concursos são frequentemente promovidos com o objetivo de incentivar a **inovação, criatividade e excelência em áreas específicas.**

NÃO CONFUNDIR COM CONCURSO PÚBLICO PARA CONTRATAÇÃO DE SERVIDORES.

Pontos-chave sobre essa modalidade:

ÁREAS ABRANGIDAS

- Arquitetura, urbanismo, design, engenharia, literatura, artes visuais, ciências sociais, entre outras.

PREMIAÇÃO



Possibilidade de prêmios ou remunerações (previstos no edital).



Valores variam conforme complexidade e natureza do trabalho.

CRITÉRIOS DE JULGAMENTO

- Originalidade.
- Qualidade técnica.
- Relevância científica ou artística.
- Inovação.
- Adequação ao edital.



COMISSÃO JULGADORA

- Formada por especialistas na área do concurso.
- Avalia trabalhos e define vencedores com base nos critérios do edital.

→ clique aqui para conhecer o material completo



MÉDICO

memoriza.ai

DICA

PROCESSO DE PLANEJAMENTO ORÇAMENTÁRIO IV



PLANO PLURIANUAL



O Plano Plurianual (PPA) é uma **peça orçamentária que estabelece as prioridades e metas de longo prazo da Administração**. De modo regionalizado, o PPA pode dispor sobre as **diretrizes, objetivos e metas para despesas de capital e outras despesas de duração continuada** (com duração igual ou superior a dois exercícios).

O **não envio do PPA pelo Chefe do Executivo implica em crime de responsabilidade**, conforme disposto no art. 165, § 9º, da Constituição Federal. Cabe à lei complementar dispor sobre o exercício financeiro, a vigência, os prazos, a elaboração e a organização do PPA, da LDO e da Lei Orçamentária Anual (LOA).

o que precisamos saber?



ATO DAS DISPOSIÇÕES CONSTITUCIONAIS TRANSITÓRIAS (ADCT)

É **aplicado quando não há lei complementar**. De acordo com o artigo 35, §2º, I, do ADCT, o projeto do Plano Plurianual (PPA) **deve ser encaminhado até quatro meses antes do encerramento do primeiro exercício financeiro e devolvido para sanção até o encerramento da sessão legislativa**.

Portanto, **o PPA terá vigência nos três últimos anos do mandato do Presidente e no primeiro ano do mandato do Presidente seguinte**.

O **prazo para o envio é o mesmo da Lei Orçamentária Anual (LOA)**, que é até 31 de agosto, e a aprovação deve ocorrer até o final da sessão legislativa, que é em 22 de dezembro. Consequentemente, conclui-se que **o PPA é válido por quatro anos**.

DICA

PROCESSO DE PLANEJAMENTO ORÇAMENTÁRIO VI

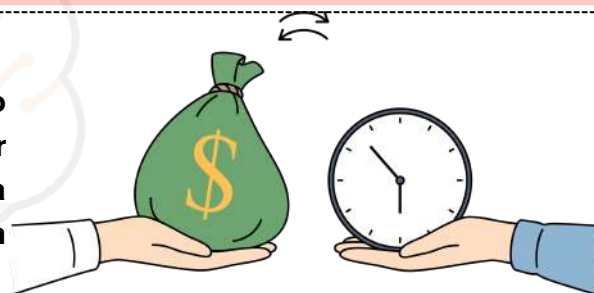


LEI ORÇAMENTÁRIA ANUAL

A Lei Orçamentária Anual (LOA) é responsável por compreender todas as despesas e receitas do Estado, incluindo os orçamentos de investimento, fiscal e da seguridade social. A LOA deve estar em compatibilidade com a Lei de Diretrizes Orçamentárias (LDO).

o que precisamos saber?

O projeto da LOA deve ser encaminhado ao Congresso até 31 de agosto e deve ser devolvido para sanção até o término da sessão legislativa. Sua vigência é de um ano, correspondendo ao exercício civil.



Jurisprudência



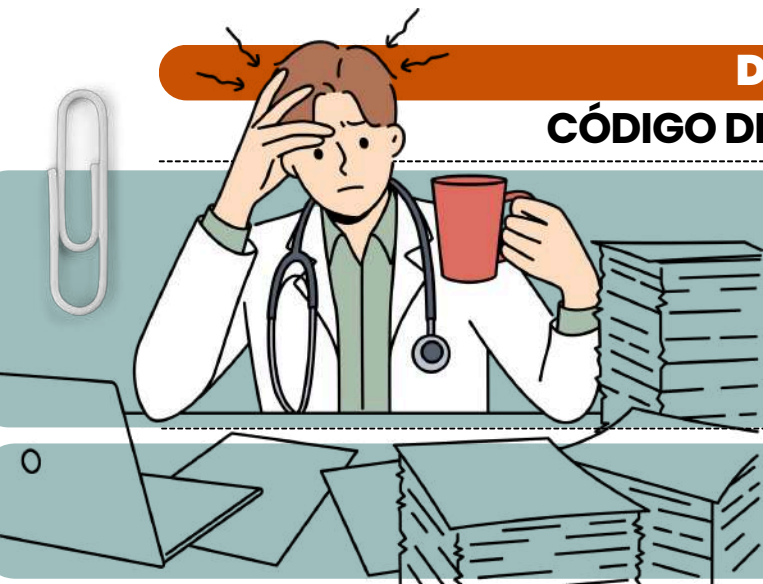
O STF decidiu que as decisões judiciais que determinam a constrição de verbas públicas oriundas do Fundo Estadual de Saúde (FES) são inconstitucionais, pois devem ser aplicadas compulsoriamente na área da saúde e não em outras finalidades específicas. O STF também reconheceu a inconstitucionalidade de decisão judicial que determina a constrição de verbas de empresa estatal que desempenha serviço público essencial em regime não concorrencial e sem intuito de lucro.

✓ O bloqueio ou sequestro de verba pública, por decisões judiciais, de empresa estatal prestadora de serviço público em regime não concorrencial e sem intuito lucrativo primário é inconstitucional.

✓ É importante lembrar que a LOA não pode prever dotação para despesa com duração superior a um exercício financeiro que não conste no Plano Plurianual (PPA). Além disso, também é proibida a consignação de crédito com finalidade imprecisa ou dotação ilimitada. A LOA, no âmbito federal, será apreciada por Comissão Mista Permanente.

DICA

CÓDIGO DE ÉTICA MÉDICA



RESPONSABILIDADE
PROFISSIONAL

Os médicos possuem **responsabilidades éticas** e **legais** que visam **proteger pacientes** e assegurar a prática correta da medicina.

- **Evitar danos ao paciente**
- O médico não pode, por **ação** ou **omissão**, causar danos caracterizáveis como **imperícia**, **imprudência** ou **negligência**. A **responsabilidade médica é pessoal** e não pode ser presumida.
- **Delegar somente o que for permitido**
- É **vedado** delegar a outros profissionais atos ou **atribuições exclusivas** da medicina.
- **Assumir a responsabilidade pelos procedimentos indicados**
- O médico deve **assumir a responsabilidade** por qualquer procedimento que tenha indicado ou do qual participou, mesmo em equipe.



Não fugir das responsabilidades

É proibido:

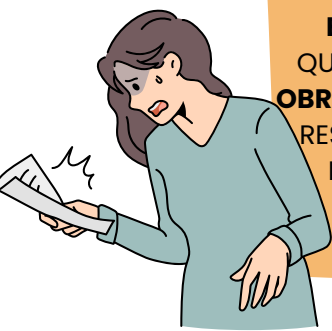
- Assumir responsabilidade por **atos médicos** que **não praticou** ou **não participou**.
- Atribuir **insucessos** a **terceiros** ou a **circunstâncias ocasionais**, salvo com comprovação.

É **VEDADO FALTAR** OU **ABANDONAR PLANTÕES SEM SUBSTITUTO**, EXCETO EM CASOS DE JUSTO

O MÉDICO **NÃO PODE DEIXAR DE ATENDER** EM SETORES DE **URGÊNCIA** E **EMERGÊNCIA** QUANDO FOR SUA **OBRIGAÇÃO**, MESMO RESPALDADO POR DECISÕES DA CATEGORIA.

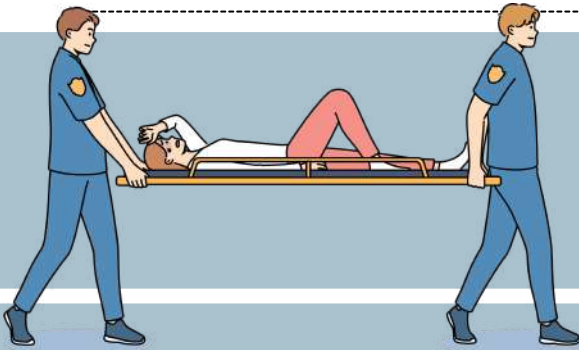
O **AFASTAMENTO DAS ATIVIDADES** PROFISSIONAIS REQUER DEIXAR **OUTRO MÉDICO RESPONSÁVEL** PELOS PACIENTES **INTERNADOS** OU EM **ESTADO GRAVE**.

É **PROIBIDO ACUMPLIAR-SE** COM QUEM EXERCE A MEDICINA **ILEGALMENTE** OU COM INSTITUIÇÕES QUE PRATICAM ATOS **ILÍCITOS**.



DICA

EMERGÊNCIAS CLÍNICAS



HIPERTENSÃO INTRACRANIANA (HIC)

A hipertensão intracraniana ocorre quando há um **aumento da pressão dentro do crânio**, podendo ser causada por tumores, infecções, sangramentos ou AVCs extensos.

sinais clássicos!

O aumento da pressão no cérebro pode ser fatal se não tratado adequadamente.

Sintomas comuns incluem:

- Dor de cabeça progressiva, que piora com o tempo.
- Vômitos em jato (sem náuseas anteriores).
- Alterações visuais, como edema de papila (inchaço no fundo de olho).
- Sonolência e rebaixamento do nível de consciência.
- **Tríade de Cushing:** Aumento da pressão arterial, bradicardia (diminuição da frequência cardíaca) e respiração irregular.



O QUE FAZER AO SUSPEITAR DE HIC?



Monitoramento da pressão intracraniana com equipamentos especializados.

Tomografia de crânio ou **ressonância magnética** para avaliar a causa subjacente

PRINCIPAIS INTERVENÇÕES NO MANEJO DA HIPERTENSÃO INTRACRANIANA

- **Controle da Temperatura** : A febre pode piorar a HIC, pois aumenta o metabolismo cerebral e a produção de dióxido de carbono, o que pode vasodilatar os vasos sanguíneos cerebrais e aumentar a pressão intracraniana.
- **Elevação da Cabeceira do Leito a 30 Graus** : Manter a cabeceira do leito a cerca de 30 graus favorece a drenagem do sangue do cérebro, ajudando a reduzir a pressão intracraniana.
- **Sedação e Analgesia** : Pacientes com HIC podem ter agitação, dor e ansiedade, o que pode aumentar a pressão intracraniana. A sedação e analgesia adequadas são fundamentais para controlar esses sintomas.
- **Drenagem Liquórica** : Quando a pressão intracraniana não responde a outras medidas, a drenagem liquórica pode ser indicada. Ela consiste em remover o excesso de líquido (líquido cerebrospinal) para aliviar a pressão.
- **Monitoramento Contínuo da PIC (Pressão Intracraniana)** : Monitorar a pressão intracraniana constantemente é essencial para ajustar o tratamento conforme a necessidade. A PIC pode ser medida com sensores intracranianos implantáveis.



DICA

NOÇÕES CONCEITUAIS DE HIGIENE DO TRABALHO III

DOENÇAS RELACIONADAS AO TRABALHO



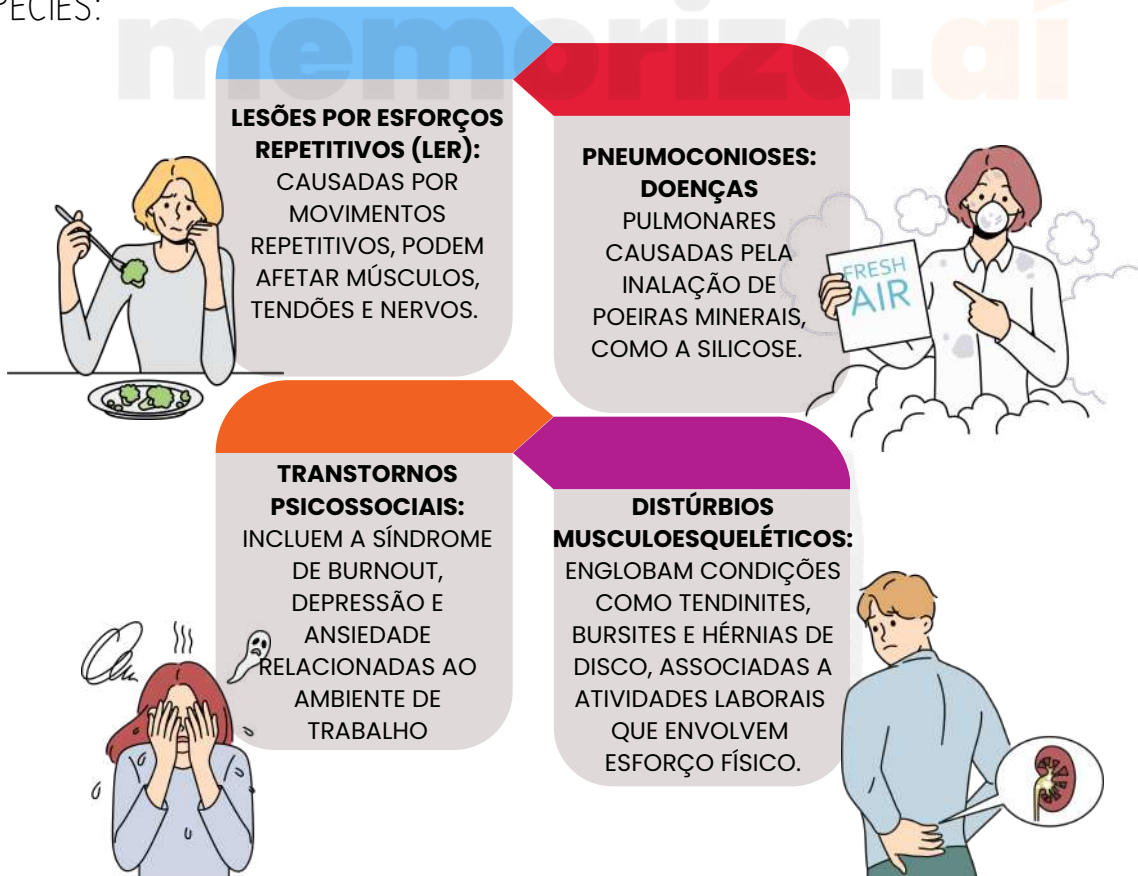
Doenças ocupacionais, também chamadas de doenças relacionadas ao trabalho, são condições de saúde prejudiciais decorrentes da **exposição a riscos** presentes no ambiente de trabalho.



Podem ser **agudas** ou **crônicas** e geralmente estão associadas às **atividades laborais** ou às **condições do local de trabalho**.

Vamos analisar algumas das **principais categorias de doenças ocupacionais** e suas causas respectivas.

ESPÉCIES:



DICA

TOXICOLOGIA OCUPACIONAL VIII

CLASSIFICAÇÕES QUANTO À INTOXICAÇÃO



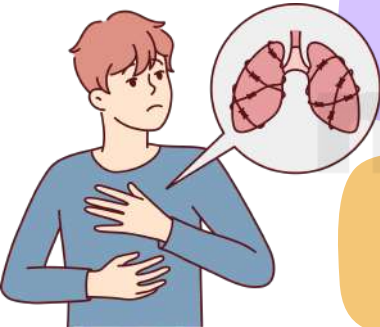
Vejamos alguns exemplos comuns de classificações:

As classificações de intoxicação se baseiam na **categorização de substâncias químicas** de acordo com seus **efeitos tóxicos no corpo**, auxiliando na compreensão dos riscos ligados à exposição a essas substâncias.

ESSAS CATEGORIAS SÃO ESSENCIAIS PARA **AVALIAR OS PERIGOS** NO LOCAL DE TRABALHO, CRIAR MEDIDAS DE SEGURANÇA ADEQUADAS E ORIENTAR SOBRE A MANIPULAÇÃO, ARMAZENAMENTO E DESCARTE SEGURO DE SUBSTÂNCIAS QUÍMICAS.

IRRITANTES:

ESTAS SUBSTÂNCIAS PROVOCAM **IRRITAÇÃO** NOS **TECIDOS** COM OS QUAIS ENTRAM EM CONTACTO, PODENDO AFETAR A PELE, OS OLHOS, O TRATO RESPIRATÓRIO OU DIGESTIVO. EXEMPLO: ÁCIDOS FORTES.



ASFIXIANTES:

ESTE TIPO DE SUBSTÂNCIAS INTERFERE NA **CAPACIDADE DO ORGANISMO DE TRANSPORTAR OXIGÊNIO**, LEVANDO À ASFIXIA. EXEMPLO: GASES INERTES QUE DESLOCAM O OXIGÊNIO DO AMBIENTE.

NEUROTÓXICOS:

SUBSTÂNCIAS QUE AFETAM O **SISTEMA NERVOSO**, PODENDO CAUSAR DANOS AO CÉREBRO OU AOS NERVOS PERIFÉRICOS. EXEMPLO: MERCÚRIO.



CARCINOGÊNICOS:

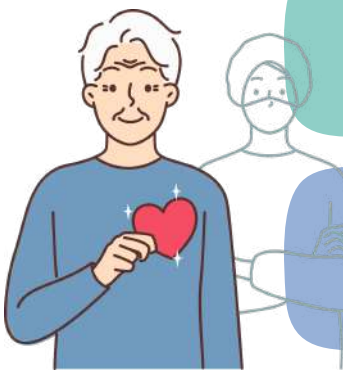
SÃO SUBSTÂNCIAS COM POTENCIAL PARA **CAUSAR CÂNCER**. EXEMPLO: BENZENO, AMIANTO.

MUTAGÊNICOS:

ESTAS SUBSTÂNCIAS TÊM A CAPACIDADE DE CAUSAR **MUTAÇÕES NO MATERIAL GENÉTICO**, RESULTANDO EM ALTERAÇÕES HEREDITÁRIAS. EXEMPLO: RADIAÇÕES IONIZANTES.

HEPATOTÓXICOS E NEFROTÓXICOS:

SUBSTÂNCIAS QUE CAUSAM **DANOS AO FÍGADO** (HEPATOTÓXICOS) OU **AOS RINS** (NEFROTÓXICOS). EXEMPLO: ALGUNS SOLVENTES ORGÂNICOS.



→ [clique aqui para conhecer o material completo](#)

TÉCNICO ADMINISTRATIVO

memorize.ai



DICA CLÁUSULAS



CONTRATUAIS ESSENCIAIS

O QUE PRECISAMOS SABER?

As cláusulas essenciais são obrigatórias no contrato administrativo e definem direitos, deveres, prazos e condições de execução.

IDENTIFICAÇÃO DO OBJETO, REGIME E PRAZO

É **regra** que o contrato contenha descrição precisa do objeto, regime de execução, preço e prazo de vigência. Constitui **condição obrigatória** a fixação expressa do prazo de início, execução e término, vedada a indeterminação, salvo hipótese legal específica.



É **regra** a previsão das obrigações da contratada e da Administração, inclusive quanto à fiscalização e penalidades. Deve constar cláusula de garantia contratual, quando exigida no edital, com indicação do percentual, prazo de apresentação e forma admitida.



SANÇÕES, RESCISÃO E ALTERAÇÕES

É **regra obrigatória** a previsão das hipóteses de aplicação de sanções administrativas, com indicação do procedimento e do prazo para defesa. Devem constar cláusulas sobre rescisão unilateral, amigável ou judicial, bem como sobre alterações quantitativas e qualitativas nos limites legais.

É **regra** que o contrato produza efeitos após a assinatura e publicação do extrato no prazo legal estabelecido. Constitui **condição específica** a manutenção das condições de habilitação durante toda a execução, sob pena de rescisão e aplicação das penalidades cabíveis.





DICA
APLICAÇÃO

DE PENALIDADES ADMINISTRATIVAS



O QUE PRECISAMOS SABER?

A aplicação de penalidades administrativas decorre do descumprimento contratual e depende de prévio processo formal com garantia do contraditório e da ampla defesa.

HIPÓTESES E NATUREZA DAS PENALIDADES

É **regra** que as penalidades estejam previamente previstas no edital e no contrato, vedada inovação sancionatória posterior. Podem ser aplicadas advertência, multa, suspensão temporária ou impedimento de licitar e contratar, conforme gravidade e previsão expressa.



Constitui **condição obrigatória** a notificação formal da contratada, com descrição objetiva da infração e indicação da penalidade pretendida. É **regra** a concessão de prazo para defesa prévia, fixado no instrumento convocatório ou contrato, sob pena de nulidade do ato sancionador.



DOSIMETRIA E DECISÃO MOTIVADA

A penalidade deve observar os princípios da proporcionalidade e razoabilidade, considerando gravidade, reincidência e prejuízo causado. É **condição específica** que a decisão seja motivada por escrito, com indicação dos fundamentos fáticos e jurídicos.

É **regra** que a penalidade aplicada produza efeitos a partir da decisão definitiva na esfera administrativa. Quando cabível, deverá haver registro nos sistemas oficiais e comunicação aos órgãos competentes, especialmente nos casos de impedimento ou suspensão.



DICA

GESTÃO DE PESSOAS

EQUILÍBRIO ORGANIZACIONAL

A **Teoria do Equilíbrio Organizacional**, ou como eu gosto de chamar, a **dança da Reciprocidade Organizacional**, diz que uma organização é como uma grande **orquestra** onde cada músico (ou membro) **toca sua parte** e, em troca, recebe uns **aplausos** e uns **bis**!

O sucesso do show depende do **equilíbrio** entre o que a **organização** oferece e o que os **integrantes** trazem para a festa.

vamos decifrar essa sinfonia juntos?

Primeiro, temos os **incentivos**, que são as **recompensas** que a organização joga na roda:



SALÁRIOS, BENEFÍCIOS, PRÊMIOS, ELOGIOS E ATÉ AQUELA PROMOÇÃO QUE FAZ O CORAÇÃO BATER MAIS FORTE!

Cada um desses incentivos tem um sabor diferente para cada pessoa, porque a importância deles muda conforme as preferências de cada um – é tudo **bem pessoal!**



E as **contribuições**? Ah, essas são o que os membros trazem para a mesa:



TRABALHO, DEDICAÇÃO, ESFORÇO, LEALDADE E UM POQUINHO DE PONTUALIDADE (QUEM DIRIA QUE ISSO CONTAVA, NÉ?).

O valor dessas contribuições é o quanto ajudam a organização a conquistar seus sonhos! Em resumo, é uma bela **troca** onde todo mundo sai ganhando!



DICA

LIDERANÇA

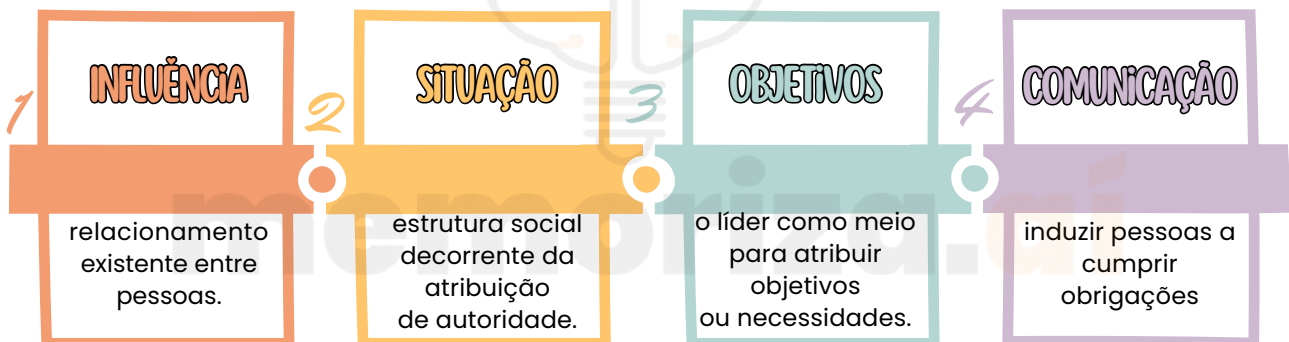
LIDERANÇA

A primeira concepção fundamental de "liderança" a ser compreendida é aquela que a encara como um fenômeno social. Em outras palavras, **a liderança não ocorre de forma isolada.**

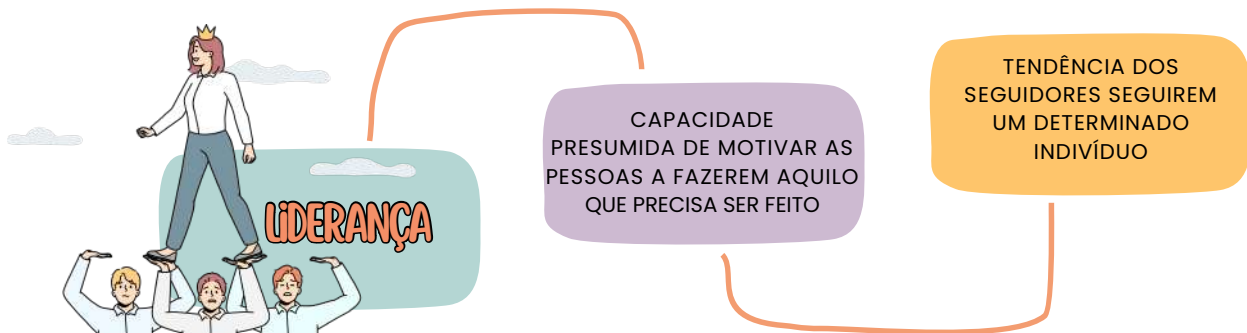
Para que exista liderança, é necessário, no mínimo, a interação entre um líder e um liderado.



Portanto, podemos pensar na liderança como aquele **superpoder** de **influenciar** uma situação através da **comunicação**, tudo isso para conquistar um ou vários objetivos!



A **definição de liderança**, assim, abrange, no mínimo, dois aspectos essenciais:



Unindo esses dois pontos, chegamos à fabulosa conclusão: *"Ninguém se torna líder sem fazer um belo jogo de cintura para convencer a galera a seguir sua onda; e para brilhar, seus seguidores precisam enxergá-la como a chave mágica para abrir as portas dos próprios sonhos!"*

DICA

GESTÃO POR COMPETÊNCIAS

MODELO DA ESPIRAL DO CONHECIMENTO (NOKAKA E TAKEUCHI)



O Modelo da Espiral do Conhecimento, proposto por Ikujiro Nonaka e Hirotaka Takeuchi, é uma **teoria que explora como o conhecimento é criado, compartilhado e internalizado** em organizações.

- Esses quatro modos de conversão do conhecimento formam uma espiral contínua, indicando que **o processo de criação de conhecimento é cíclico e contínuo**. Além disso, o modelo destaca a importância da interação entre conhecimento tácito e explícito para promover a inovação e a aprendizagem contínua nas organizações.



DICA

LIQUIDAÇÃO DA DESPESA



LIQUIDAÇÃO DA DESPESA

A liquidação é o estágio da despesa que verifica o direito adquirido pelo credor, com base no cumprimento da obrigação assumida.

É **regra** que a liquidação consista na verificação objetiva do implemento da condição, com apuração do valor exato a pagar. Constitui **condição obrigatória** a comprovação documental da entrega do bem, da prestação do serviço ou da execução da obra. É vedada a liquidação sem correspondência com o empenho previamente emitido.

A liquidação deve fundamentar-se em nota fiscal, fatura, contrato, termo de recebimento ou documento equivalente. É **regra** que a autoridade competente ateste a regular execução do objeto contratado. É **condição específica** a conferência da regularidade fiscal e trabalhista, quando exigida contratualmente ou por norma legal.

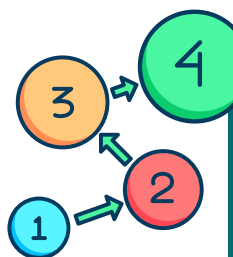


Compete ao setor responsável ou ao fiscal do contrato proceder à verificação material e formal da despesa. É **regra** que o atesto seja formal, identificando o responsável e a data da verificação. A liquidação irregular gera responsabilidade administrativa, civil e, se for o caso, penal.

ASSIM, SOMENTE APÓS A LIQUIDAÇÃO REGULAR E FORMALMENTE ATESTADA É JURIDICAMENTE POSSÍVEL AUTORIZAR O PAGAMENTO.

Prazo e efeitos da liquidação

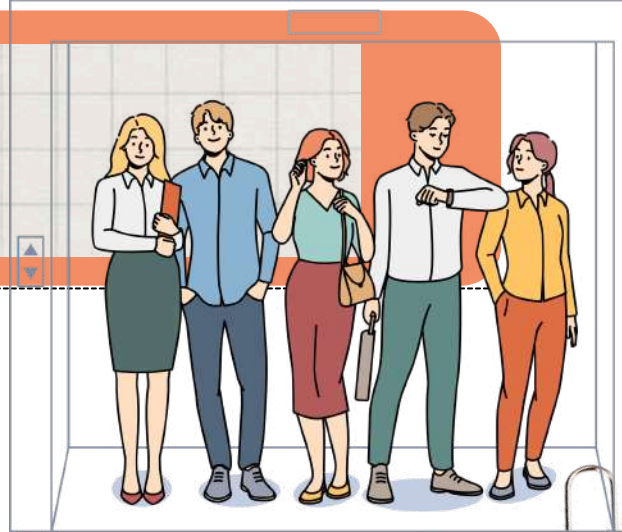
É **regra** que a liquidação ocorra após a execução do objeto e antes do pagamento, respeitando a ordem cronológica de exigibilidade. Constitui **condição específica** que o pagamento observe o prazo contratual, contado da data do atesto regular. A ausência de liquidação válida impede a quitação da despesa e caracteriza irregularidade na execução orçamentária.



DICA

GESTÃO DE PROCESSOS E PROJETOS

CICLO DO PLANEJAMENTO EM ORGANIZAÇÕES (PDCA)



O ciclo PDCA (**Plan-Do-Check-Act**), também conhecido como **ciclo de melhoria contínua** ou **ciclo de Deming**, é uma abordagem amplamente empregada para **alcançar melhorias contínuas nos processos e resultados de uma organização**.

COMO ELE FUNCIONA?

O ciclo PDCA, por sua **natureza cíclica**, **promove uma abordagem interativa e sistemática para a melhoria contínua**, sendo uma ferramenta valiosa na gestão da qualidade e excelência operacional.

FOCO NA AÇÃO

Padronizar o que deu certo e corrigir o que não atendeu as expectativas.



FOCO NO RESULTADO

Verificar se as metas estabelecidas estão sendo alcançadas.



FOCO NA DEFINIÇÃO

Identificar o problema e estabelecer um plano de ação.



FOCO NO PROCESSO

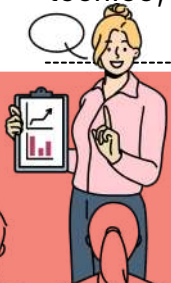
Executar o plano de ação estabelecido e treinar os envolvidos.

DICA

FUNDAMENTOS DA ORGANIZAÇÃO BUROCRÁTICA, TEORIAS CLÁSSICAS

ORGANIZAÇÃO LINHA-STAFF

A Organização Linha-Staff surge para resolver as **limitações** da **estrutura linear**. Ela mantém a hierarquia, mas acrescenta órgãos de apoio técnico, chamados de "**staff**".



Você ainda tem uma **linha de chefia** (como na padaria do exemplo anterior), mas agora existe também uma **equipe de especialistas** (o staff) que ajuda os chefes a tomar decisões melhores.

Esses especialistas não mandam diretamente nos funcionários, mas aconselham os gestores com base em conhecimento técnico.

CARACTERÍSTICAS PRINCIPAIS:

- **Mantém a hierarquia linear:** cada pessoa ainda tem um único chefe direto.
- **Inclui órgãos de apoio (staff):** consultores, analistas e especialistas que ajudam nas decisões.
- **Autoridade funcional:** o staff pode orientar sobre temas técnicos, mas não manda diretamente nos outros setores.
- **Separação entre execução e apoio:** os órgãos de linha executam; os órgãos de staff orientam.

EXEMPLO PRÁTICO:

- Pense agora numa grande rede de padarias. O gerente ainda cuida da equipe, mas ele conta com ajuda do setor de RH, do contador, do engenheiro de alimentos e do setor jurídico.
- Esses setores não mandam na operação, mas aconselham os gestores sobre leis, finanças, qualidade, processos, etc.

VANTAGENS:

- Ajuda técnica especializada: os gestores tomam decisões mais embasadas.
- Mantém a disciplina e a hierarquia.
- Melhora a qualidade das decisões.
- Permite inovação sem perder o controle.

DESVANTAGENS:

- Conflito entre linha e staff: o gestor pode não seguir o conselho técnico, gerando atritos.
- Dificuldade de equilíbrio: nem sempre está claro até onde vai o poder de cada um.
- Pode gerar burocracia e confusão, se não for bem implantada.



CHEGAMOS AO FIM



Parabéns, você acaba de conhecer a nossa amostra para o concurso do **TCE RN!**


Esperamos que esta breve demonstração tenha despertado seu interesse e mostrado como nosso material pode ajudá-lo a **conquistar sua** tão sonhada **aprovação.**

Se você deseja se **destacar** frente à concorrência, você precisa **estudar** com o **material do Memoriza.ai**

Agora é com você: **quer ser aprovado** e tomar **posse** no concurso ainda em 2026?

Então...

→ [clique aqui para conhecer o material completo](#)



Professor
Carlos Fagundes
Sócio Fundador do MA

Obstáculo é aquilo que você vê quando tira os olhos do seu **propósito.**

→ [Acesse nosso Instagram](#)