

# AMOSTRA

Serviço Autônomo de Água e Esgotos  
Indaiatuba - SP

# REVISÃO DE VÉSPERA



memoriza.ai



# FALA, FUTURO APROVADO NO CONCURSO DA SAAE INDAIATUBA!

*Seja muito bem - vindo!*

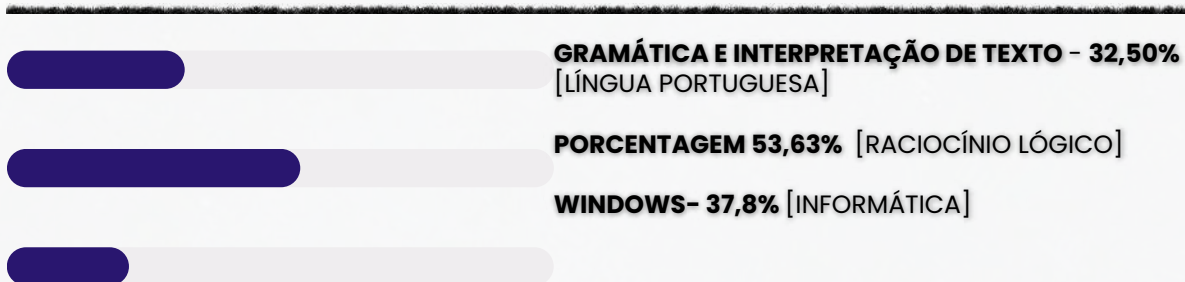
**VOCÊ ACABA DE BAIXAR A AMOSTRA DO MEMORIZA.AÍ PARA ESTE CONCURSO.**

O **Memoriza.aí** é um material que contém **dicas estratégicas** dos assuntos que certamente vão cair na sua prova!

Nossa equipe pedagógica realizou uma **análise** de **mais de 50000 questões** de **concursos anteriores** e identificou os **assuntos chave** que sempre se repetem nas últimas provas.

Por meio dessa **análise** das questões da **banca** e do **concurso** desenvolvemos um **material específico** com **dicas ilustradas** e **gatilhos emocionais** para melhorar sua memorização, de modo que você poderá focar exatamente nos assuntos que serão cobrados na sua prova.

Veja no gráfico abaixo uma breve demonstração dos **temas mais frequentes** das **provas** identificados pela nossa equipe pedagógica:



É como se a gente fizesse todo **trabalho duro** por você e te entregasse o que você precisa. Com isso, **você ganha muito tempo!**

Veja só o depoimento de um de nossos alunos que foi **APROVADO** recentemente no concurso:

“

Oiii! Boa tarde!

Ana Luiza



Pensei mto antes de vir aqui, mas sei que feedbacks são importantes, e eu não podia deixar de agradecer pelo material. Ano passado comprei o material da EBSERH de vocês, e fui aprovada em segundo lugar, no HUNIFAP.

Foi o único material que estudei, e por ser de fácil linguagem e bem gráfico (eu sou muuuuito visual), deu mto bom pra mim!

Parabéns pelo trabalho!!

”

Caso tenha qualquer dúvida, você pode entrar em contato conosco enviando seus questionamentos para o suporte:



[contato@memorizaai.com.br](mailto:contato@memorizaai.com.br)

ou



[clique aqui](#) para acionar nosso time via **whatsapp**.

**QUER SER O PRÓXIMO APROVADO?**

[clique aqui e saiba como](#)

## CONTEÚDO PROGRAMÁTICO

Abordamos **todas as disciplinas exigidas** do edital

### **NO MATERIAL COMPLETO VOCÊ TERÁ ACESSO AS DISCIPLINAS DE:**

#### **CARGOS DO QUADRO I (clique para acessar)**

- **Nível fundamental:** Ajudante Operacional - Feminino, Ajudante Operacional - Masculino, Cozinheiro, Auxiliar de Controle de Qualidade, Agente de Reparos de Saneamento: Pedreiro, Agente de Reparos de Saneamento: Encanador, Agente de Reparos de Saneamento: Pintor, Agente de Reparos de Saneamento: Serralheiro, Motorista de Caminhão, Operador de Máquinas Pesadas.
- **Nível médio:** Mecânico Geral

Língua Portuguesa

Matemática

Conhecimentos Gerais

#### **CARGOS DO QUADRO II (clique para acessar)**

- **Nível médio:** Operador Telemático, Agente Administrativo, Agente Fiscal de Saneamento
- **Nível técnico:** Técnico em Segurança do Trabalho.
- **Nível Superior:** Analista Administrativo, Analista em Comunicação Social

Língua Portuguesa

Raciocínio Lógico-Matemático

Noções de Informática em Ambiente Windows

Conhecimentos de Administração Pública e Legislação Correlata

Legislação Municipal

## CONTEÚDO PROGRAMÁTICO

Abordamos **todas as disciplinas exigidas** do edital

### **NO MATERIAL COMPLETO VOCÊ TERÁ ACESSO AS DISCIPLINAS DE:**

#### **CARGOS DO QUADRO III (clique para acessar)**

**Nível Técnico:** Técnico em Agrimensura, Técnico em Eletroeletrônica, Técnico em Informática - Hardware e Suporte ao Usuário, Técnico em Informática - Desenvolvimento de Sistemas, Técnico Mecânico de Manutenção.

**Nível Superior:** Analista em Informática - Segurança e Redes, Analista em Informática - Desenvolvimento de Sistemas, Contador, Engenheiro de Agrimensura, Engenheiro Eletricista.

Língua Portuguesa

Raciocínio Lógico-Matemático

Noções de Informática em Ambiente Windows

Conhecimentos de Administração Pública e Legislação Correlata

Legislação Municipal

#### **CARGOS DO QUADRO IV (clique para acessar)**

- **Nível Médio:** Agente de Saneamento.
- **Nível Técnico:** Técnico em Controle de Qualidade, Técnico de Saneamento.
- **Nível Superior:** Biólogo, Engenheiro Ambiental / Sanitário

Língua Portuguesa

Raciocínio Lógico-Matemático

Noções de Informática em Ambiente Windows

Legislação Municipal

Conhecimentos da Área de Saneamento

## CONTEÚDO PROGRAMÁTICO

Abordamos **todas as disciplinas exigidas** do edital

**NO MATERIAL COMPLETO VOCÊ TERÁ ACESSO AS DISCIPLINAS DE:**

### CARGOS DO QUADRO V (clique para acessar)

- **Nível Técnico:** Técnico em Edificações.
- **Nível Superior:** Engenheiro Civil – Planejamento e Projetos, Engenheiro Civil – Fiscalização e Obras

Língua Portuguesa

Raciocínio Lógico-Matemático

Noções de Informática em Ambiente Windows

Legislação Municipal

Conhecimentos da Área de Saneamento

**CONHEÇA AGORA COMO É O MATERIAL QUE VAI TE AJUDAR NA SUA APROVAÇÃO!**

→ clique aqui para conhecer o material completo

# CARGOS QUADRO I

DICA

ENCONTROS VOCÁLICOS

Encontros vocálicos são encontros de **vogais** ou **semivogais**, **sem consoantes intermediárias**. Eles acontecem na **mesma** ou em **outra sílaba**, sendo classificados em: **ditongo**, **tritongo** e **hiato**.

Isso quer dizer que quando vogais ou semivogais (sons vocálicos ditos com menos força) aparecem umas ao lado das outras numa palavra, acontece um **encontro vocálico**.

**Importante:** se houver uma **consoante entre as vogais**, não há encontro **vocálico**.

DITONGO

Nos ditongos, ocorre o **encontro de uma vogal com uma semivogal**, e quando fazemos a separação das suas sílabas, **as duas ficam na mesma sílaba**.

**Exemplos:** papai (pa-pai), oi (a palavra "oi" não se separa), sabão (sa-bão).

De acordo com a **posição da vogal** e da **semivogal**, os ditongos podem ser: **crescientes** ou **decrecientes**.

→ **Ditongos crescentes** são aqueles em que a **semivogal vem antes da vogal** (sv + v). **Exemplos:** igual (i-guai), quota (quo-ta), pátria (pá-tria).

→ **Ditongos decrescentes** são aqueles em que a **vogal vem antes da semivogal** (v + sv). **Exemplos:** meu (meu), herói (he-rói), cai (cai).

De acordo com a **pronúncia**, os ditongos podem ser **orais** ou **nasais**.

→ **Ditongos orais** são os pronunciados apenas pela boca. É o caso de ai, ia, iu, ui, eu, éu, ue, ei, éi, ie, oi, ói, io, au, ua, ao, oa, ou, uo, oe, eo, ea. **Exemplos:** mau (mau), sei (sei), viu (viu).

→ **Ditongos nasais** são os pronunciados pela boca e pelo nariz. É o caso de ão, ãe, õe, am, an, em, en, ãi, ui (ocorre apenas na palavra "muito"). **Exemplos:** mãe (mãe), sabão (sa-bão), muito (mui-to).

TRITONGO

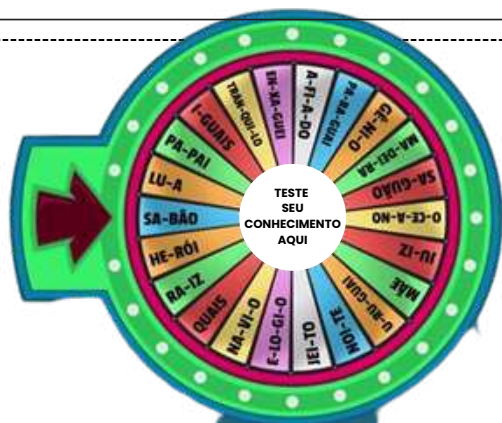
Nos tritongos, ocorre o **encontro semivogal, vogal e semivogal** (sempre nessa ordem), e quando fazemos a separação das suas sílabas, as três ficam na **mesma sílaba**.

**Exemplos:** iguais (i-guais), saguão (sa-guão), uruguaio (u-ru-guai-o).

HIATO

Nos hiatos, ocorre apenas o **encontro de vogais** (nunca de semivogais), e quando fazemos a separação das suas sílabas, cada vogal fica numa sílaba diferente.

**Exemplos:** álcool (ál-co-ol), navio (na-vi-o), saída (sa-í-da).



## DICA

### HIPÔNIMOS

Hipônimos são **palavras que têm um relacionamento de inclusão ou hierarquia com outras palavras**. Isso significa que um hipônimo é **uma palavra cujo significado está contido no significado de outra palavra mais geral**, chamada de hiperônimo.

Em outras palavras, um hipônimo é uma subcategoria ou subconjunto de um hiperônimo.



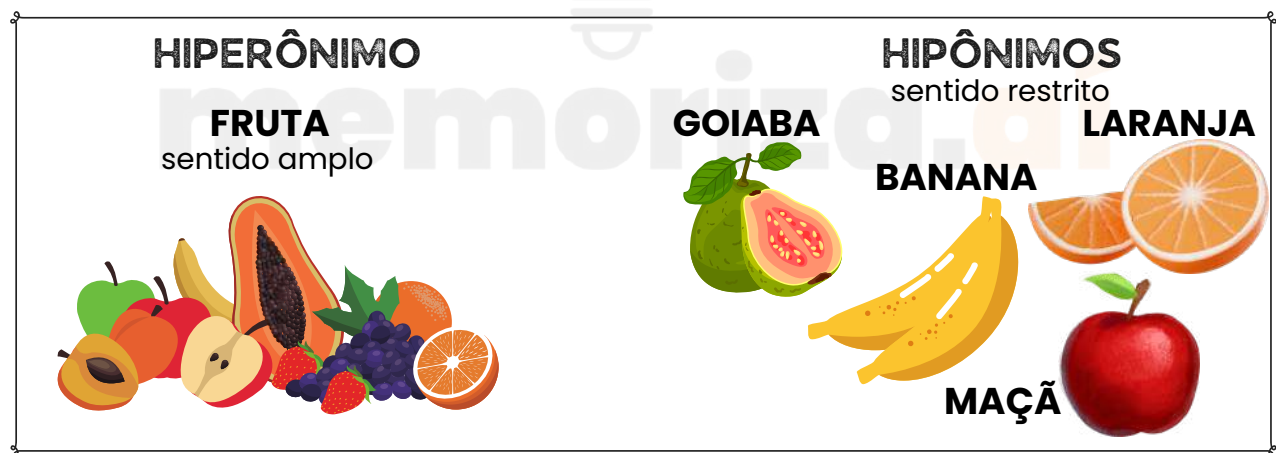
#### alguns exemplos:



*Hiperônimo: Animal - Hipônimos: Cachorro, Gato, Cavalo, Pássaro;*



Neste exemplo, **"animal"** é o **hiperônimo** que abrange diversas categorias de animais, e **"cachorro"**, **"gato"**, **"cavalo"** e **"pássaro"** são **hipônimos** que representam subcategorias específicas de animais.



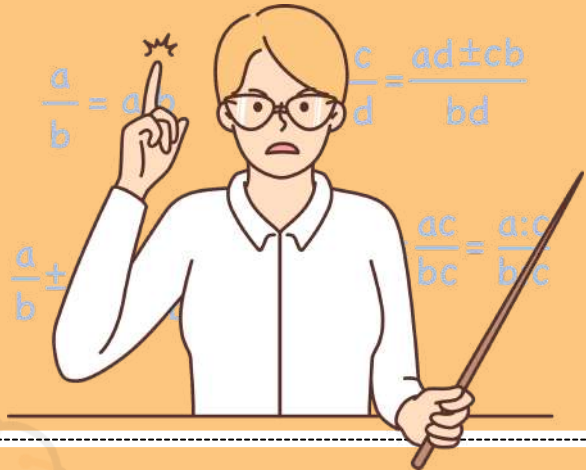
Os hipônimos são uma maneira de organizar e classificar palavras com base em seus relacionamentos semânticos e podem ser úteis para entender como as palavras estão relacionadas e como se encaixam em categorias mais amplas.

DICA

MATEMÁTICA BÁSICA IV

Na regra de três composta inversa, **algumas grandezas são diretamente proporcionais, enquanto outras são inversamente proporcionais**. Isso significa que, **à medida que uma aumenta, a outra diminui**, e vice-versa.

REGRA DE TRÊS COMPOSTA INVERSA



Julgue o item que se segue, relativo a proporcionalidade, porcentagem e juros.

Considere que uma creche com 250 crianças tenha um estoque de alimentos suficiente para fornecer 4 refeições por dia para cada criança durante 18 dias. Nesse caso, se o número de crianças aumentar para 300 e a quantidade de refeições for reduzida para 3 por dia, então o mesmo estoque de alimentos durará 20 dias.

Gabarito: Certo

COMO FAZEMOS ESSE CÁLCULO?

1 Passo 1 – Calcular o consumo total do estoque original

Temos:

- 250 crianças
- 4 refeições por dia
- 18 dias

O consumo total (em “refeições”) será:  $250 \times 4 \times 18$

Vamos calcular:

$$1.250 \times 4 = 1.000$$

$$2.1.000 \times 18 = 18.000$$

- O estoque disponível é equivalente a 18.000 refeições.

2 Passo 2 – Verificar quantos dias duraria para 300 crianças consumindo 3 refeições/dia

Nova situação:

- 300 crianças
- 3 refeições por dia
- duração = x dias

O consumo diário será:  $300 \times 3 = 900$  refeições por dia

Agora usamos o estoque total:  $\frac{18.000}{900} = 20$

- O estoque duraria **20 dias**.

DICA

FIGURAS GEOMÉTRICAS III

TEOREMA DE PITÁGORAS

O Teorema de Pitágoras é um dos princípios fundamentais da geometria e **estabelece uma relação importante entre os comprimentos dos lados de um triângulo retângulo.**



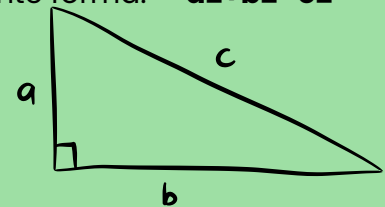
O TEOREMA AFIRMA O SEGUINTE:

Em um triângulo retângulo, **o quadrado da hipotenusa** (o lado oposto ao ângulo reto) **é igual à soma dos quadrados dos outros dois lados.**

Matematicamente, o teorema pode ser expresso da seguinte forma:  **$a^2 + b^2 = c^2$**

Onde:

- **c** é o comprimento da hipotenusa.
- **a e b** são os comprimentos dos outros dois lados, chamados de catetos.



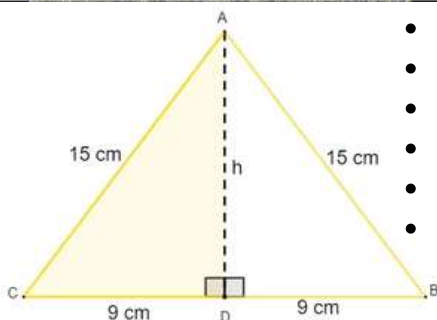
$$a^2 + b^2 = c^2$$



O Teorema de Pitágoras é frequentemente usado para resolver problemas envolvendo triângulos retângulos, **como o cálculo de comprimentos desconhecidos, a verificação da retitude de ângulos e a determinação de medidas em problemas práticos.**

EXEMPLO DA APLICAÇÃO DE PITÁGORAS

Observe na imagem que estamos lidando com um **triângulo isósceles, cujo comprimento da altura não é conhecido.** No entanto, ao traçarmos a altura no triângulo isósceles, percebemos que ela também é a mediana da base. Ao traçar a altura, a figura é dividida em dois triângulos retângulos.



- $15^2 = 9^2 + h^2$
- $225 = 81 + h^2$
- $225 - 81 = h^2$
- $144 = h^2$
- $h^2 = 144$
- $h = \sqrt{144}$

**$h = 12$**

Conhecendo a altura  $h=12\text{cm}$ , e sabendo que a base mede  $18\text{cm}$ , então agora é possível calcular a área:

$$A = \frac{b \cdot h}{2} \quad A = \frac{18 \cdot 12}{2} \quad A = \frac{216}{2}$$

**$A = 108$**

DICA

DIAGRAMAS LÓGICOS VI



INTERSECÇÃO

A interseção de conjuntos é associada à palavra "E" e representa a operação que permite identificar os elementos comuns a todos os conjuntos envolvidos.

CARACTERÍSTICAS IMPORTANTES DA INTERSECÇÃO:



✓ A interseção de dois conjuntos A e B é formada **apenas pelos elementos que pertencem simultaneamente a A e a B.**



✓ Matematicamente, um elemento **x pertence à interseção  $A \cap B$**  se, e **somente se,  $x \in A$  e  $x \in B$ .**



✓ A interseção pode ser aplicada a dois ou mais conjuntos.

**Exemplo:**

**$A \cap B \cap C$**  → elementos comuns aos três conjuntos.



✓ Quando dois conjuntos **não possuem elementos em comum**, diz-se que são **conjuntos disjuntos**, e sua **interseção é o conjunto vazio ( $\emptyset$ ).**

Considere os conjuntos abaixo:

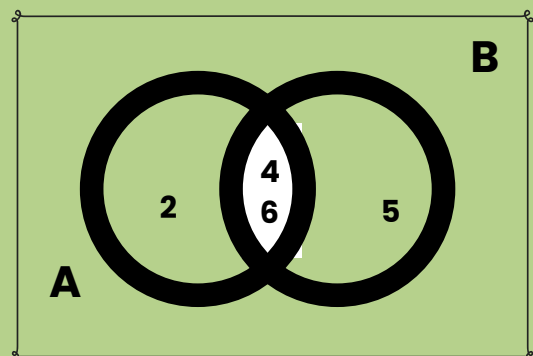
- Conjunto A: formado pelos possíveis resultados pares do lançamento de um dado →  **$A = \{2, 4, 6\}$**
- Conjunto B: formado pelos números maiores que 3 no lançamento de um dado →  **$B = \{4, 5, 6\}$**

**🔍 Análise da interseção:**

Os números 4 e 6 pertencem aos dois conjuntos, pois são pares e maiores que 3.

**✓ Portanto:**

**$A \cap B = \{4, 6\}$**



DICA

ATUALIDADES



# GUERRA ISRAEL X IRÃ

## IMPACTOS GEOPOLÍTICOS E ECONÔMICOS

- A **instabilidade afeta o Golfo Pérsico**, região que abriga o **Estreito de Ormuz**, por onde passa **cerca de 20% de todo o petróleo mundial**.
- Preços internacionais do barril de petróleo oscilaram fortemente em 2024, chegando a superar **US\$ 100 após os ataques**.
- O **aumento no preço do petróleo** pressiona a inflação global, afetando diretamente o Brasil (importador de derivados) e outros países emergentes.



## DICA DE PROVA





**Proxy war:** guerra indireta, quando um país usa aliados ou milícias para atacar seu adversário.

**Oriente Médio = petróleo + instabilidade = impacto global na economia.**

**Estreito de Ormuz é ponto-chave:** qualquer bloqueio eleva preços e mexe com a política energética mundial.

Israel e Irã **não têm relações diplomáticas** e se veem como **inimigos existenciais**.

## Memoriza

-  x  = ataques diretos + guerras indiretas (proxy wars), risco de guerra regional, petróleo e segurança energética no centro da disputa. Oriente Médio instável → **reflexo imediato no preço do petróleo e na economia mundial.**



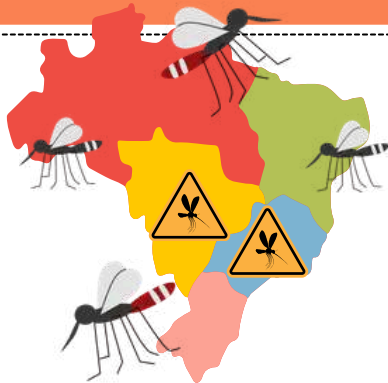


## DICA ATUALIDADES

# EPIDEMIA DA DENGUE



O Brasil ultrapassou a marca de um milhão de casos prováveis de dengue no ano de 2025. O Brasil registrou **1.008 mortes por dengue em 2025**, segundo dados atualizados do painel do Ministério da Saúde.



**São Paulo** lidera o **ranking** de estados em número absoluto, com 585.902 casos. Em seguida estão Minas Gerais (109.685 casos), Paraná (80.285) e Goiás (46.98 casos). São Paulo mantém ainda o **maior coeficiente de incidência** (1.274 casos para cada 100 mil pessoas). Em seguida aparecem Acre (888), Paraná (679) e Goiás (639).

A CIDADE DE SÃO PAULO VIU UM AUMENTO DE MAIS DE **300% NOS CASOS DE DENGUE EM COMPARAÇÃO COM O MESMO PERÍODO DE 2023**, PASSANDO DE 443 PARA 1.792 CASOS ESTE ANO



- Em 2025, até o dia 05/04, Brasil registrou **queda de 75%** no número de casos e 83% nos óbitos por dengue quando **comparado com o mesmo período no ano anterior**. A redução é resultado das ações coordenadas pelo Ministério da Saúde, em parceria com estados e municípios e a mobilização da população.

- O governo investiu **R\$ 256 milhões em vigilância e prevenção para combater esse cenário**.

- Em 2025, a maior parte dos casos prováveis se concentra na **faixa etária de 20 a 29 anos**, seguida pelos grupos de 30 a 39 anos, de 40 a 49 anos e de 50 a 59 anos.

- As **mulheres concentram 55% dos casos e os homens, 45%**. Brancos, pardos e pretos respondem pela maioria dos casos (50,4%, 31,1% e 4,8%, respectivamente).



DICA

ATUALIDADES



TERRAS  
QUILOMBOLAS



Em 2025, o governo criou a **Secretaria Nacional dos Quilombos** e acelerou o processo de **regularização fundiária dos territórios quilombolas**. Isso inclui a emissão de títulos definitivos de posse das terras.

📄 **Terra é direito → Título garante cultura + autonomia + reparação histórica.**

POR QUE IMPORTA?

- 📄 Cumpre o Art. 68 do **Ato das Disposições Constitucionais Transitórias (ADCT)**, que reconhece o direito de propriedade definitiva às comunidades quilombolas.
- 🌱 Garante **segurança alimentar, preservação cultural e autonomia econômica**.
- 🌿 Protege modos de **vida tradicionais e a biodiversidade**.



Menos de 5%  
**possuem título  
definitivo da terra.**

Brasil tem cerca de **6 mil comunidades quilombolas** reconhecidas.

Quilombos ocupam cerca de **1,5 milhão de hectares** no país.

RELACIONA-SE COM IGUALDADE RACIAL E REPARAÇÃO HISTÓRICA.

DICA

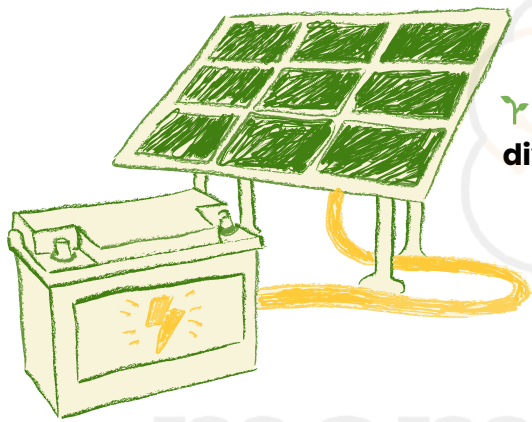
ATUALIDADES



ENERGIA SOLAR EM ALTA

O Brasil ultrapassou a marca de **40 GW** de capacidade instalada em energia solar em 2025, ocupando **lugar de destaque** no ranking mundial.

POR QUE IMPORTA?



Reduz emissões e **diversifica a matriz energética.**

Gera **empregos** e investimentos em **tecnologia limpa.**

Diminui **dependência** de **hidrelétricas** em **períodos de seca.**



Dica de prova

Ligado à Política Energética, ODS 7 (Energia Acessível e Limpa) e Acordo de Paris.

Números que podem cair na prova

Energia solar já representa mais de 17% da matriz elétrica nacional.

- O Brasil é o 6º país com maior capacidade instalada no mundo.

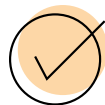
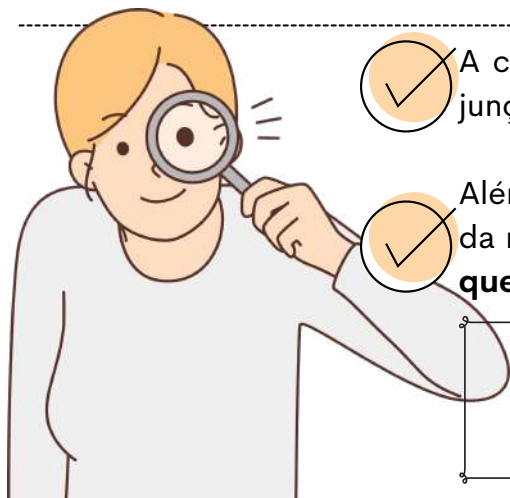
RESUMO MEMORIZAÇÃO: SOL = ENERGIA LIMPA + ECONOMIA SUSTENTÁVEL.

→ [clique aqui para conhecer o material completo](#)

# CARGOS QUADRO II

## DICA

### CRASE I



A crase é um fenômeno fonético ( ` ) que representa a junção da **preposição "a"** com o **artigo feminino "a"**.



Além disso, pode haver crase também na combinação da mesma **preposição** com **pronomes demonstrativos** que se iniciem com a letra **"a"**.

A crase é indicada graficamente pelo **acento grave ( ` )** sobre a letra **"a"**..

### QUANDO NÃO USAR CRASE?

#### Diante de substantivos masculinos

A crase é a fusão da **preposição a + artigo definido a** (feminino).

Nos masculinos, o artigo é o, formando **"ao"**. **Exemplos:** Joaquim vai **ao trabalho**.

#### Antes de numerais

**Numerais não** recebem crase. **Exemplo:** Encontramos **as oito meninas** que saíram da festa.

⚠ **Exceção:** Horas → sempre com crase. **Exemplo:** Nosso encontro foi às oito.

#### Diante de palavra indefinida

Indefinidos como **uma, cada, toda, qualquer, certa** não pedem crase. **Exemplo:** O mercado fica **a uma rua** da minha casa. 🏠

⚠ **Atenção!** Se **"uma"** indicar hora, **haverá crase:** **Exemplo:** Tomei o remédio à uma da tarde.

#### Diante dos pronomes relativos "que", "quem" e "cuja"

Quando a preposição a precede esses relativos, **não há fusão** → logo, **não há crase**.

**Exemplos:** Esta é a pessoa **a quem** fizeste alusão.

#### Diante de verbos no infinitivo

Verbos no **infinitivo não pedem artigo**, logo não há crase. **Exemplos:** Ficou a ver navios.

#### Diante de pronome pessoal e pronomes de tratamento

Antes de **pronomes pessoais** (você, ele, ela) e de **tratamento** (Vossa Excelência, Vossa Senhora, Vossa Majestade) não se usa crase. **Exemplos** Não disseram **a você** toda a verdade.

#### Nas expressões com repetição da mesma palavra

Expressões formadas por **palavras repetidas com preposição** não levam crase.

**Exemplos:** Frente **a frente**.

#### Diante da palavra casa quando desacompanhada de adjunto

Quando **"casa"** aparece sozinha (sentido de lar), não leva crase.

⚠ Só com **adjunto** (ex.: à casa de meus pais) pode haver crase. **Exemplos:** Irei **a casa** logo mais.

## DICA

### USO DA VÍRGULA I

A utilização da vírgula na escrita desempenha um papel importante na organização das ideias, na clareza e na interpretação correta de uma frase. Ela **não apenas indica pausas na fala (respiração) como também pode alterar significativamente a semântica de uma frase.**



### VÍRGULA E PAUSA (RESPIRAÇÃO)

A vírgula é frequentemente **usada para indicar pausas na leitura**, refletindo a maneira como a frase deve ser entoada.

Por exemplo:

- *Sem vírgula: "Vamos comer crianças."*
- *Com vírgula: "Vamos comer, crianças."*

A segunda frase indica que a intenção não é comer as crianças, mas sim convidá-las para uma refeição.

### VÍRGULA E SEMÂNTICA

A vírgula também **pode mudar o significado de uma frase**, especialmente em casos de orações subordinadas ou adjuntos adverbiais. Veja um exemplo:

- "O homem, que você viu na rua, estava usando um chapéu."
- "O homem que você viu na rua estava usando um chapéu."

Na primeira frase, a vírgula sugere que o homem em questão pode não ser o mesmo que foi visto na rua. Na segunda frase, sem a vírgula, a implicação é que o homem visto na rua é aquele que estava usando um chapéu.

### VÍRGULA E ORGANIZAÇÃO DE ELEMENTOS

A vírgula também é **usada para separar elementos em uma lista**, como substantivos, adjetivos, ou outros termos. Por exemplo:

- "Gosto de sorvete, bolo, e pizza."
- "Gosto de sorvete, bolo e pizza."

**VOU ALI  
COMER GENTE.**

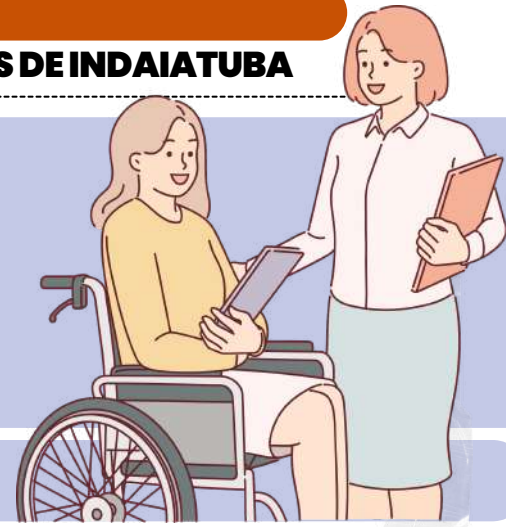
Por causa de uma vírgula,  
você vira um **CANIBAL.**



DICA

LC Nº 45/2018 – REGIME JURÍDICO DOS SERVIDORES DE INDAIATUBA

INVESTIDURA E PROVIMENTO EM CARGO PÚBLICO



→ Quer entrar para o serviço público? Então, aqui estão os **requisitos básicos**:

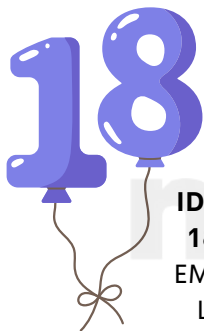


TER NACIONALIDADE BRASILEIRA (AFINAL, TEM QUE SER DO TIME, NÉ?);



ESTAR COM OS DIREITOS POLÍTICOS EM DIA (SEM PENDÊNCIAS NA HORA DE VOTAR OU SER VOTADO);

QUITAZÃO COM AS OBRIGAÇÕES MILITARES E ELEITORAIS (SEM DÍVIDAS COM O TSE E O QUARTEL!).



IDADE MÍNIMA DE 18 ANOS (SALVO EMANCIPAÇÃO OU LEI ESPECÍFICA)

APTIDÃO FÍSICA E MENTAL COMPATÍVEL COM O CARGO



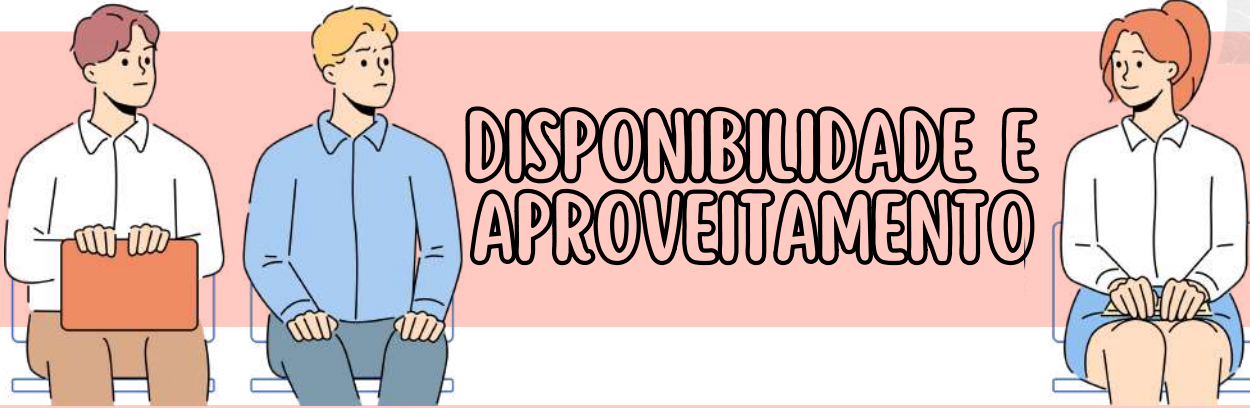
ESCOLARIDADE EXIGIDA PARA O CARGO

→ Provimento de cargos ocorre por **ato da autoridade competente** de cada Poder (Executivo ou Legislativo).

→ **! Dica de prova:** Não existe **provimento automático** → sempre precisa de ato administrativo.

DICA

LC Nº 45/2018 – REGIME JURÍDICO DOS SERVIDORES DE INDAIATUBA



DISPONIBILIDADE E APROVEITAMENTO

✓ O aproveitamento é o **retorno obrigatório do servidor** que estava em disponibilidade ao serviço público, desde que exista **vaga compatível** com o cargo anteriormente ocupado.

✓ Se o cargo é **extinto** ou declarado **desnecessário**, o servidor estável vai para **disponibilidade remunerada**.

✓ RECEBE REMUNERAÇÃO PROPORCIONAL AO TEMPO DE SERVIÇO CONTÍNUO NO MUNICÍPIO.



➔ Deve ser em cargo com **atribuições, escolaridade equivalente e vencimentos compatíveis** com o que ocupava.

➔ O setor de pessoal deve providenciar o **aproveitamento imediato** na **primeira vaga que surgir**.



⚠ **Atenção:**

- Se o servidor não entrar em exercício no prazo do art. 18 (**48h**), perde a **disponibilidade** e o **aproveitamento** será tornado **sem efeito**.
- **Exceto** se houver **doença comprovada por inspeção médica**.

⚠ **DICA DE PROVA:**

"CARGO EXTINTO → **DISPONIBILIDADE**;  
VOLTA → **APROVEITAMENTO**".

DICA

TAUTOLOGIA

Uma tautologia é uma **expressão lógica que é sempre verdadeira, independentemente dos valores de verdade das proposições individuais que a compõem**. Em outras palavras, uma tautologia é uma **afirmação que é verdadeira em todas as circunstâncias**.



## COMO FAÇO PARA RECONHECER UMA TAUTOLOGIA?

- Suponhamos que você tenha uma proposição composta, que chamaremos de P, e deseja determinar se ela é uma tautologia.

**Passo 1:** Liste todas as possíveis combinações de valores verdadeiros (V) e falsos (F) para as proposições simples que compõem P. Se você tiver n proposições simples, haverá  $2^n$  combinações possíveis.

**Passo 2:** Para cada combinação, avalie a proposição composta P e determine seu valor lógico (V ou F).

**Passo 3:** Analise a última coluna da tabela-verdade. **Se todos os valores lógicos nessa coluna forem verdadeiros (V), então a proposição composta é uma tautologia.**

Vamos considerar a proposição composta:

- $P = (A \vee \neg A)$

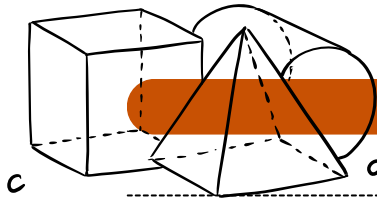
Aqui, estamos usando o *conectivo de disjunção (OU)* e o *conectivo de negação (NÃO)*.

### EXEMPLO DE TABELA-VERDADE COM UMA TAUTOLOGIA

A	$\neg A$	$A \vee \neg A$
V	F	V
F	V	V

Nesta tabela-verdade, temos duas colunas representando os valores de A e  $\neg A$  (negação de A), e a terceira coluna representa a proposição composta  $(A \vee \neg A)$ .

Observamos que, independentemente dos valores de verdade de A, a proposição  $A \vee \neg A$  é sempre verdadeira (V). Isso **torna essa proposição uma tautologia, pois ela é verdadeira em todas as combinações possíveis de valores de A**.



DICA

SISTEMAS DE UNIDADES DE MEDIDAS

# CÁLCULO DE VOLUME DE SÓLIDOS

Podemos determinar o volume de todos os sólidos geométricos. O volume representa a "capacidade" desse sólido. Tente imaginar alguns sólidos geométricos: seria possível preenchê-los com algum material, como água?

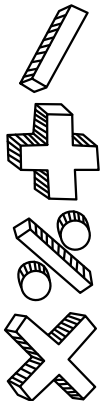


Se essa possibilidade existir, podemos calcular o volume de cada objeto considerado. Caso não seja viável preencher a figura que você imaginou, é provável que ela seja uma forma plana bidimensional, como um quadrado, um triângulo ou um círculo.

## FÓRMULAS PARA O CÁLCULO DE VOLUME

### VOLUME DE UM PRISMA QUALQUER

Para determinarmos o volume de um prisma qualquer, nós calculamos a área de sua base para, em seguida, multiplicá-la pela sua altura. Sendo assim:



**Prismas**

- $v = (\text{área da base}) \times \text{altura}$

Na imagem acima, a área do prisma de base retangular pode ser calculada por:

$$V = a \cdot b \cdot c$$

Já a área do prisma de base triangular é dada por:

$$V = \frac{a \cdot b \cdot c}{2}$$

### VOLUME DE UM CILINDRO

O volume de um cilindro é calculado multiplicando-se a área da base pela altura

1. Assim como ocorre com os prismas, para calcular o volume do cilindro, multiplicamos a área da base pela altura. Podemos definir novamente:

**Cilindro**

- $V = (\text{área da base}) \times \text{altura}$

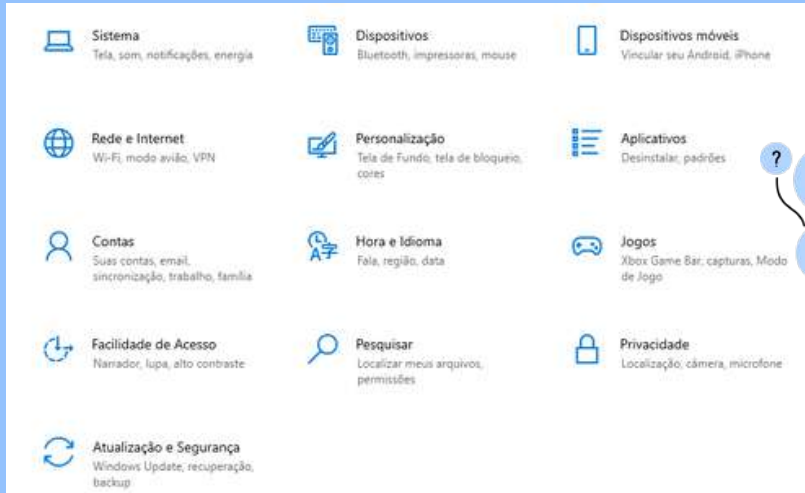
- Para o cilindro da figura ao lado, podemos calcular seu volume como:

$$V = \pi \cdot r^2 \cdot a$$

DICA

SISTEMA OPERACIONAL WINDOWS

CONFIGURAÇÕES



O aplicativo **Configurações** é o **novo centro de controle do Windows 11**.

- ✓ Ele substitui **gradualmente** o **Painel de Controle clássico**, trazendo design moderno, melhor organização por categorias e recursos de busca integrados.
- ✓ É o local ideal para ajustar aparência, rede, contas, dispositivos e privacidade de forma simples e intuitiva.

COMO ACESSAR

Formas de abertura:

Atalho: Win + I

Menu Iniciar → ⚙️ "Configurações"

Botão direito sobre o menu Iniciar → "Configurações"

Pesquisar "Configurações" na barra de tarefas

atalho

para janela de configurações



💬 **Dica prática:** o atalho Win + I é universal — funciona desde o **Windows 8 até o 11**.



CRITÉRIO

🌱 Interface

👤 Uso

⚙️ Acesso

📊 Situação atual

CONFIGURAÇÕES

Moderna e otimizada

Ajustes rápidos

Win + I

Padrão no Windows 11

PAINEL DE CONTROLE

Clássica e técnica

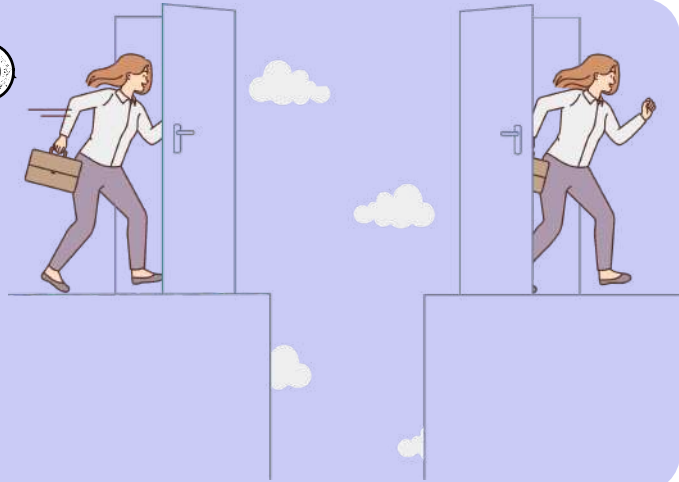
Configurações avançadas

Win + R → control

Ainda existente, mas sendo substituído

**DICA**  
**WORD XIII**

**ATALHOS DO  
WORD**



**VISUALIZAÇÃO E EXIBIÇÃO**

- **CTRL + P:** IMPRIMIR
- **CTRL + W:** FECHAR DOCUMENTO
- **CTRL + O:** NOVO DOCUMENTO
- **CTRL + A:** ABRIR DOCUMENTO
- **CTRL + F12:** ABRIR COMO
- **F11:** ALTERNAR PARA O MODO DE LEITURA EM TELA INTEIRA

**NAVEGAÇÃO**

- **CTRL + SETA PARA A ESQUERDA:** MOVER O CURSOR PARA O INÍCIO DA PALAVRA
- **CTRL + SETA PARA A DIREITA:** MOVER O CURSOR PARA O FINAL DA PALAVRA
- **CTRL + SETA PARA CIMA:** MOVER O CURSOR PARA O INÍCIO DO PARÁGRAFO
- **CTRL + SETA PARA BAIXO:** MOVER O CURSOR PARA O FINAL DO PARÁGRAFO
- **CTRL + HOME:** IR PARA O INÍCIO DO DOCUMENTO
- **CTRL + END:** IR PARA O FINAL DO DOCUMENTO

**OUTROS**

- **CTRL + B:** SALVAR
- **CTRL + A:** ABRIR DOCUMENTO
- **CTRL + ALT + V:** COLAR ESPECIAL
- **CTRL + ALT + L:** INSERIR LISTA NUMÉRICA
- **CTRL + ALT + I:** INSERIR LISTA COM MARCADORES

**EDIÇÃO**

- **CTRL + C:** COPIAR
- **CTRL + X:** RECORTAR
- **CTRL + V:** COLAR
- **CTRL + Z:** DESFAZER
- **CTRL + Y:** REFAZER
- **CTRL + F:** LOCALIZAR
- **CTRL + H:** SUBSTITUIR

**FORMATAÇÃO DE TEXTO**

- **CTRL + N:** NEGRITO
- **CTRL + I:** ITÁLICO
- **CTRL + U:** SUBLINHADO
- **CTRL + SHIFT + >:** AUMENTAR TAMANHO DA FONTE
- **CTRL + SHIFT + <:** DIMINUIR TAMANHO DA FONTE
- **CTRL + SHIFT + L:** ALTERNAR PARA LISTA COM MARCADORES
- **CTRL + SHIFT + N:** REMOVER FORMATAÇÃO



DICA

IMPROBIDADE ADMINISTRATIVA II

SANÇÕES



As sanções constitucionalmente previstas para casos de improbidade administrativa estão dispostas no artigo 37, parágrafo 4º, da Constituição Federal do Brasil.

Essas sanções incluem:

- Perda da função pública:** O agente público condenado por improbidade administrativa **pode ser afastado do cargo, emprego ou função pública que esteja exercendo, além de ficar proibido de assumir cargos públicos** futuramente.
- Indisponibilidade dos bens:** A indisponibilidade dos bens significa que **os bens do agente podem ser bloqueados ou indisponibilizados, impedindo sua venda, transferência ou alienação** de forma a assegurar que, caso a condenação seja confirmada, os recursos estejam disponíveis para ressarcir o dano causado ao erário.
- Ressarcimento ao erário:** O agente público ou particular responsável pela improbidade administrativa **é obrigado a reparar integralmente o dano causado aos cofres públicos ou ao patrimônio do Estado.**
- Suspensão dos direitos políticos:** A suspensão dos direitos políticos **implica na privação temporária do direito de votar e ser votado em eleições.** O período de suspensão varia de acordo com a gravidade da conduta.

mnemônico

PIRS

Perda da função pública;  
Indisponibilidade dos bens;  
Ressarcimento ao erário;  
Suspensão dos direitos políticos;



DICA

LEI N. 14.133/2021 – LICITAÇÕES PÚBLICAS



MODALIDADES DE LICITAÇÃO



Das diversas definições expostas na Lei n. 14.133/2011, estamos agora diante das mais temidas e mais cobradas nos concursos públicos.

As modalidades de licitação têm a função de definir o **procedimento e o fluxo processual** a serem seguidos, de maneira específica, ao longo de uma determinada licitação.

5

Lembre-se com a **efetivação da Lei n. 14.133/2021**, passamos a dispor de **somente cinco modalidades de licitação**.



**Concorrência:** É a modalidade de licitação **destinada a contratações de grande vulto**, onde qualquer interessado pode participar e os critérios de julgamento estão previamente estabelecidos no edital.



**Concurso:** Utilizado para **escolha de trabalhos técnicos, científicos ou artísticos**, com a instituição de prêmios ou remuneração aos vencedores.



**Diálogo Competitivo:** Modalidade em que **a administração pública dialoga com licitantes previamente qualificados para desenvolver uma ou mais soluções adequadas às suas necessidades**, seguido por uma fase de apresentação das propostas finais.



**Pregão:** Modalidade destinada à **aquisição de bens e serviços comuns**, onde os licitantes apresentam propostas de preços em sessão pública, sendo a adjudicação feita ao licitante que ofertar a proposta mais vantajosa.



**Leilão:** Modalidade destinada à **venda de bens inservíveis** para a administração ou de produtos legalmente apreendidos ou penhorados.

**PODE USAR TAMBÉM PROCEDIMENTOS AUXILIARES (ART. 78).**

**ATENÇÃO!**

- Não pode criar outras modalidades.
- Não pode misturar modalidades.

→ [clique aqui para conhecer o material completo](#)

# CARGOS QUADRO III

DICA

SENTIDO DENOTATIVO X SENTIDO CONOTATIVO



SENTIDO CONOTATIVO



O sentido conotativo de uma palavra ou expressão **refere-se às associações secundárias, sugestões ou significados adicionais que a palavra pode ter, além do seu significado literal.**



O sentido conotativo **leva em consideração as emoções, imagens, associações culturais e subjetivas que uma palavra evoca.**



*Por exemplo, a palavra "rosa" pode ter um sentido conotativo de amor, romance ou beleza, devido às associações culturais e emocionais que as pessoas têm com essa flor.*

SENTIDO DENOTATIVO



O sentido denotativo de uma **palavra ou expressão refere-se ao seu significado literal e objetivo.** É a interpretação mais direta e básica de uma palavra, aquilo que você encontraria em um dicionário.

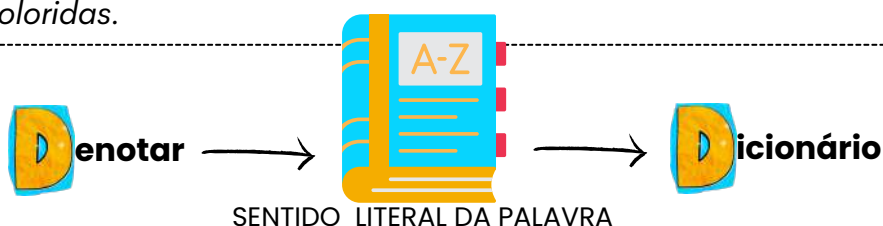


O sentido denotativo se concentra na definição precisa e factual de uma palavra, desconsiderando quaisquer associações subjetivas ou emocionais que ela possa ter.



*Por exemplo, o sentido denotativo da palavra "rosa" é uma flor de pétalas coloridas.*

LEMBRE-SE!

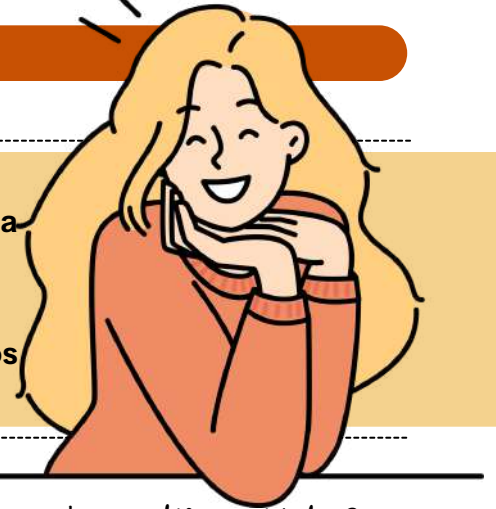


## DICA

### HOMÔNIMOS

Homônimos são **palavras que possuem a mesma pronúncia ou grafia**, mas **têm significados diferentes**.

Existem dois tipos principais de homônimos: **homônimos homógrafos e homônimos homófonos**.



Vamos diferenciá-los?

#### HOMÔNIMOS HOMÓGRAFOS:



Esses são **palavras que têm a mesma grafia, mas significados diferentes**:



- Apoio (suporte) e apoiar (verbo apoiar);
- Boto (golfinho) e boto (verbo botar);
- Choro (pranto) e choro (verbo chorar);

#### EXEMPLOS EM FRASES:

##### Colher (ô) e colher (ó)

- Preciso de uma **colher** para misturar o arroz.
- Ela foi **colher** as verduras da horta.

##### Apoio (ô) e apoiar (ó)

- Muito obrigada pelo seu **apoio**.
- Claro que eu **apoiar** essa causa!

#### HOMÔNIMOS HOMÓFONOS:



Com significados completamente diferentes, assim como a escrita, as palavras homófonas são aquelas que possuem a sonoridade igual.

##### Exemplos:



- Apressar (tornar mais rápido) e apreçar (definir o preço);
- Arrochar (apertar com força) e arroxar (tornar roxo);
- Brocha (prego, tacha) e broxa (pincel grande);

#### EXEMPLOS EM FRASES:

##### Cem e sem

- Ela não tem **cem** reais?
- A minha professora está **sem** vontade de ensinar Homônimos e Parônimos.

##### Senso/censo

- Ela tem um ótimo **senso** de humor!
- O Instituto levantou um **censo** sobre a quantidade de palavras homônimas e parônimas.

Homônimos podem causar confusão na comunicação escrita e falada, pois, dependendo do contexto, a palavra pode ter um significado diferente. Portanto, é importante prestar atenção ao contexto em que essas palavras são usadas para entender seu significado correto.



## DICA

### LEI ORGÂNICA DO MUNICÍPIO DE INDAIATUBA/SP

# DA SOBERANIA POPULAR



O povo exerce a soberania por:

**Sufrágio universal** → voto direto, secreto, igual para todos.

Plebiscito 🗳️

Referendo ✅

Iniciativa popular ✍️

⚠️ **Dica de prova:** A CF/88 (art. 14) já prevê esses **instrumentos** → questão pode pedir para identificar **quais cabem no Município**.

## PLEBISCITO

CONSULTA AO ELEITORADO SOBRE DECISÃO FUTURA (ANTES DA CÂMARA VOTAR).



Pode ser sobre obras, programas, decisões políticas, matérias relevantes.

**Quem pode pedir?**

- a) 5% do eleitorado do Município 🗳️
- b) Prefeito 🗳️
- c) 1/3 dos vereadores (mínimo) 🏛️



🔒 **Regras importantes:**

- Precisa de **2/3 dos vereadores para aprovar a convocação**.
- Realizado em até **3 meses após aprovação**, com cédula "Sim" ou "Não".
- **Aprovação** = maioria simples dos votos válidos, desde que compareçam pelo **menos 50% dos eleitores envolvidos**.
- Máximo de **1 plebiscito por ano**.
- Preferência por **coincidir com eleições**.
- **Financiamento:** recursos municipais.
- **Resultado** = decisão obrigatória para Executivo ou Legislativo.

⚠️ **Dica de prova: Palavra-chave:** decisão futura (antes de votar). Questão pode confundir com referendo.

DICA

LC Nº 45/2018 – REGIME JURÍDICO DOS SERVIDORES DE INDAIATUBA



DEVERES



O servidor deve:

- **Zelo e dedicação** → exercer bem as atribuições do cargo.
- **Lealdade** → às instituições a que serve.
- **Legalidade** → observar normas legais e regulamentares.
- **Hierarquia** → cumprir ordens superiores (salvo se manifestamente ilegais).

Presteza no atendimento:



ao público em geral  
(respeitando sigilo  
quando necessário);

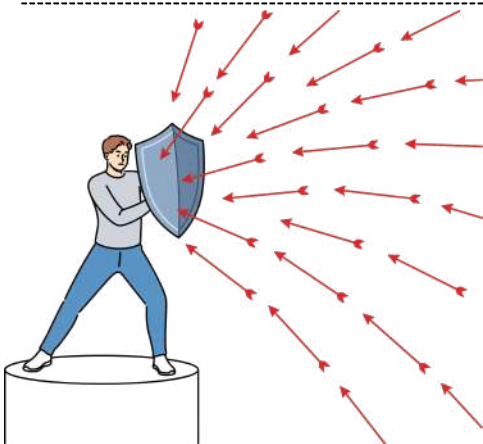


à expedição de certidões  
para defesa de direito ou  
esclarecimento pessoal;



requisições para  
defesa da Fazenda  
Pública.

- **Comunicar irregularidades** → informar à autoridade superior.
- **Zelar pelo patrimônio público** → economia de material e conservação.
- **Guardar sigilo** → sobre assuntos da repartição.
- **Moralidade** → conduta compatível com a ética administrativa.
- **10 Assiduidade e pontualidade** 🕒.
- **Urbanidade** → tratar pessoas com respeito.
- Representar contra **ilegalidade, omissão ou abuso de poder**.



A representação contra **ilegalidade, omissão ou abuso de poder** (inciso XII):

- Deve ser encaminhada pela **via hierárquica**.
- Será **obrigatoriamente apreciada** pela autoridade superior àquela contra quem for dirigida.
- Garante ao representante o **direito de defesa**.

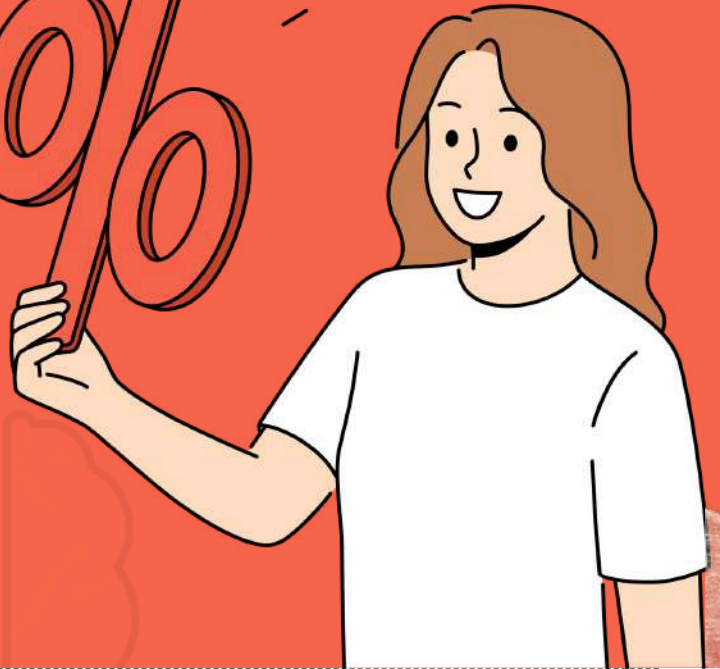
DICA

MATEMÁTICA BÁSICA I

A porcentagem é uma maneira comum de expressar uma proporção ou fração em relação a 100.

O símbolo de porcentagem (%) é usado para representar uma quantidade como uma fração de 100. Por exemplo, 25% significa "25 em cada 100."

PORCENTAGEM



LEMBRE-SE!

50 % é a metade de qualquer valor!

TAXA PERCENTUAL

$\frac{1}{100} = 0,01 = 1\%$      $\frac{23}{100} = 0,23 = 23\%$      $\frac{25}{100} = 0,25 = 25\%$

COMO FAZEMOS ESSE CÁLCULO?

$32\% \text{ DE } 200 = \frac{32}{100} \cdot 200 \rightarrow 6400 / 100 = 64$

PORCENTAGEM DE AUMENTO E DESCONTO

Aumento 20% de R\$ 500,00

$500 = 100\%$   
 $100\% + 20\% = 120\% = 1,2$   
 $1,2 \times 500 = \text{R\$ } 600,00$



Desconto 20% de R\$ 500,00

$500 = 100\%$   
 $100\% - 20\% = 80\% = 0,8$   
 $0,8 \times 500 = \text{R\$ } 400,00$



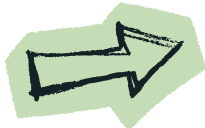
DICA

SISTEMA OPERACIONAL WINDOWS

ARQUIVOS



PRINCIPAIS TIPOS DE ARQUIVOS E EXTENSÕES



Categoria	Descrição	Extensões
Texto e Documentos	Arquivos de escrita e edição	.txt .docx .odt .pdf
Planilhas e Dados	Dados numéricos e tabelas	.xls .xlsx .csv
Imagens	Fotos e gráficos	.jpg .png .gif .bmp
Áudio	Sons e músicas	.mp3 .wav .aac
Programas e Executáveis	Filmes e gravações	.exe .msi .bat
Compactados	Agrupamento de arquivos	.zip .rar .7z

Dica prática:

Para exibir extensões ocultas no Windows →

➔ Explorador de Arquivos → Exibir → Mostrar → Extensões de nomes de arquivos.

Exemplo prático



Você recebe um arquivo chamado "musica.mp3".



➔ Pela extensão .mp3, o Windows sabe que é um **arquivo de áudio** e o abre automaticamente com o **reprodutor de mídia**.



Se fosse "musica.txt", seria aberto no Bloco de Notas.



Exemplo prático

Você baixa um arquivo chamado "planilha" (sem extensão).

➔ O ícone é uma **folha em branco**, e ao clicar, o Windows pergunta com qual programa abrir.

Se você renomear para "planilha.xls", o ícone muda automaticamente e o arquivo passa a abrir no leitor de planilha(excel).

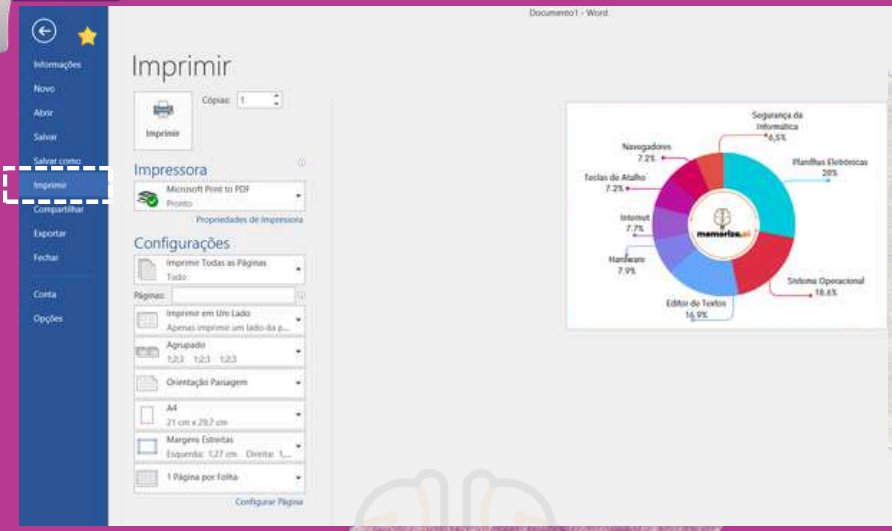
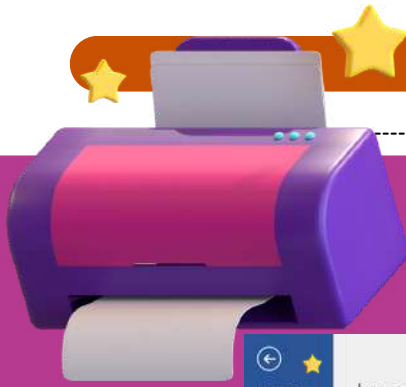
XLS



DICA  
WORD V

IMPRESSÃO

conteúdo favorito de bancas!



A funcionalidade de impressão em um processador de texto, como o Word, disponibiliza diversas **opções para personalizar a formatação da saída impressa** de um documento.

A capacidade de **definir intervalos de páginas específicos ou páginas separadas** é uma característica muito útil ao imprimir documentos extensos ou quando você precisa de uma saída específica.



**Intervalos de Páginas com Hífen (-):** Usar o sinal de hífen (-) é uma maneira conveniente de **indicar um intervalo contínuo de páginas**.

- Por exemplo, "2-7" significa que você deseja imprimir as páginas de 2 a 7 do documento.



**Páginas Separadas com Ponto-e-Vírgula (;):** O ponto-e-vírgula (;) é usado como um **separador para indicar páginas separadas**.

- Por exemplo, "30-35;42" indica que você deseja imprimir as páginas 30 a 35 e a página 42. É uma maneira eficaz de selecionar páginas não contíguas.



**Páginas Separadas com Vírgula (,):** Embora a vírgula (,) pode ser usada como um separador em alguns contextos, em termos de seleção de páginas para impressão, o uso mais comum é o do ponto-e-vírgula (;).

DICA

REMÉDIOS CONSTITUCIONAIS - PARTE VI

LXXII - conceder-se-á "habeas-data":

- a) para assegurar o conhecimento de informações relativas à pessoa do impetrante, constantes de registros ou bancos de dados de entidades governamentais ou de caráter público;
- b) para a retificação de dados, quando não se prefira fazê-lo por processo sigiloso, judicial ou administrativo;

Previsão constitucional: Art. 5º, LXXII, CF.



HABEAS DATA

"Remédio constitucional" cujo objetivo é **assegurar o direito à informação e à intimidade.**

Ação **gratuita**. No entanto, **é imprescindível** a assistência advocatícia para que essa ação seja impetrada.



O habeas data pode ser usado para **obter dados** em bancos de dados públicos, como a Receita Federal, ou privados, mas de caráter público, como os de serviços de proteção ao crédito - popularmente conhecidos como SPC - ou os cadastros de consumidores.

Permite que o cidadão em questão, identificado legalmente como impetrante, **tenha acesso às informações contidas nos bancos de dados governamentais** em seu nome, bem como **solicitar que essas informações sejam corrigidas ou retificadas.**

*Não se esqueça!*

Qualquer indivíduo, seja pessoa física ou jurídica, de nacionalidade brasileira ou estrangeira, **tem o direito de entrar com um habeas data**. Este é um tipo de ação estritamente pessoal, que **não pode ser utilizada para obter acesso a informações pertencentes a terceiros.**



DICA

ADMINISTRAÇÃO PÚBLICA III

XIX - somente por lei específica poderá ser criada autarquia e autorizada a instituição de empresa pública, de sociedade de economia mista e de fundação, cabendo à lei complementar, neste último caso, definir as áreas de sua atuação;



exemplos de **autarquias**

BANCO CENTRAL, INSS, INCRA  
regime jurídico  
de contratação é **estatutário**

AUTARQUIAS

Você sabe o que é?

A criação de autarquias deve ocorrer **mediante a promulgação de uma legislação dedicada**, uma vez que tais organizações **constituem pessoas jurídicas de direito público, sem fins lucrativos** e se dedicam à execução de funções próprias do Estado.

Lembre-se elas não tem poder legislativo.



exemplos de **fundações públicas**

FUNAI, FUNASA, HEMOCENTRO  
regime jurídico  
de contratação é **estatutário**

FUNDAÇÕES PÚBLICAS

Você sabe o que é?

As fundações públicas podem ser **estabelecidas por meio de lei ou receber a autorização legal para sua formação**. Quando criadas diretamente por lei, adquirem a natureza jurídica de entidades públicas, assemelhando-se a autarquias (sendo então chamadas de fundações autárquicas).

Quando autorizada sua criação por lei, **assumem a natureza jurídica de entidades privadas de direito público**. Independentemente do cenário, a definição dos campos em que essas fundações atuarão é uma responsabilidade reservada à legislação complementar. Exercem atividades de interesse social, tais como: educação, cultura e também não pode ter fins lucrativos.

DICA

ACESSO À INFORMAÇÃO. LEI Nº 12.527/2011 III

LEI Nº 12.527/2011 III



Se a **informação estiver disponível**, deve ser **providenciada imediatamente** ao requerente.

**PRAZO DA RESPOSTA:**

Conforme a Lei de Acesso à Informação, o órgão público tem até **20 dias** para fornecer a resposta ao solicitante, podendo ser prorrogado por mais **10 dias em situações excepcionais**, devidamente justificadas.

**RESPOSTA AO SOLICITANTE:**

O órgão ou entidade pública deve responder ao solicitante dentro do prazo estabelecido, disponibilizando a informação solicitada, negando o acesso (se protegida por sigilo legal) ou informando sobre a inexistência da informação.

**RECURSO:**

Caso haja insatisfação com a resposta ou ausência dela, o solicitante pode recorrer ao órgão que recebeu o pedido, dentro de **10 dias** a partir da resposta ou do término do prazo estipulado.

**TRANSPARÊNCIA ATIVA:**

Além dos pedidos de informação, os órgãos públicos devem divulgar proativamente informações de interesse público pela internet, promovendo a transparência ativa.





## DICA

### LEI N. 14.133/2021 – LICITAÇÕES PÚBLICAS



## DISPENSA DE LICITAÇÃO

A dispensa ocorre quando a lei permite não realizar licitação, mesmo havendo possibilidade de competição.

A Lei nº 14.133/2021 estabelece os casos em que a licitação é dispensável

#### Contratações internas e institucionais:

- Compra de bens/serviços de órgãos públicos criados para esse fim 🏛️
- Intervenção no domínio econômico 🏠
- Contrato de programa com ente federativo 🤝
- Transferência de tecnologia para produtos estratégicos do SUS 🏥
- Profissional técnico para comissão avaliadora 🧠
- Associação sem fins lucrativos de pessoas com deficiência ♿
- Instituição brasileira sem fins lucrativos para ensino, pesquisa e inovação 🎓
- Fundação que produz insumos estratégicos para saúde 🩺
- Entidade sem fins lucrativos para cisternas e acesso à água 💧
- Entidade sem fins lucrativos para Cozinha Solidária 🍲

#### DETALHES IMPORTANTES

- **Valores** → somatório anual por unidade gestora e por objeto semelhante.
- **Consórcios públicos/agências executivas** → limites dobrados.

http://



**Preferência:** publicar aviso no site oficial por mín. 3 dias úteis para receber propostas.

**Preferência:** pagamento via cartão de pagamento (extrato no PNCP).



#### OBRAS/SERVIÇOS DE ENGENHARIA PARA P&D → SEGUEM REGULAMENTO ESPECIAL.

**Emergência** = manter serviço público + seguir valores de mercado.



→ [clique aqui para conhecer o material completo](#)

# CARGOS QUADRO IV

DICA

COLOCAÇÃO PRONOMINAL II



FRASE CORRETA

A palavra negativa (**não**) pede **próclise** (pronome antes do verbo).

PRÓCLISE



A próclise ocorre ao se posicionar o **pronome oblíquo antes do verbo**. Isso pode ocorrer quando **alguma palavra antes do verbo atrair o pronome para perto de si, naquela posição**. Veja:

**Quem te contou isso?**



Nesse caso, o **pronome interrogativo "quem" atrai o pronome oblíquo para antes do verbo**, por isso ocorre a **próclise**. Veja, a seguir, as palavras que podem atrair o pronome oblíquo para antes do verbo:

Próclise	
Palavras atrativas	Exemplos
Palavras negativas	não, nem, nunca, ninguém, nenhum, nada
Preposições	a, com, de, em, para, sem
Pronomes pessoais	eu, tu, ele, ela, nós, vós, eles, elas
Pronomes demonstrativos	este, essa, aquele, isto, isso, aquilo
Pronomes possessivos	meu, tua, seu, nosso, suas
Pronomes indefinidos	tudo, alguém, muito, vários, qualquer
Pronomes interrogativos	que, quem, qual, quanto
Pronomes relativos	que, quem, onde
Conjunções subordinativas	embora, se, conforme, para, apenas
Conjunções subordinativas	embora, se, conforme, para, apenas

→ EXEMPLOS DE PRÓCLISE

- Não **me avisaram** sobre o evento.
- Ela sempre **se dedicou** ao trabalho.
- A pessoa que **me chamou** não se identificou.
- Nós **nos conhecemos** ontem.
- Ninguém **se apresentou** voluntariamente.
- Embora **o conheça** pouco, confia nele.
- Por que **se ausentaram** da reunião?

→ Próclise em locuções verbais

O pronome tende a aparecer antes do primeiro verbo (verbo auxiliar).

**Pronome oblíquo** + **verbo auxiliar** + **verbo principal**

Eles **nos tinham** informado sobre o resultado havia muito tempo.

DICA

CONCORDÂNCIA VERBAL VII

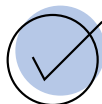
CONCORDÂNCIA COM SUJEITO POSPOSTO



Quando o sujeito **composto** está **posposto** ao verbo, há **dupla possibilidade de concordância**:



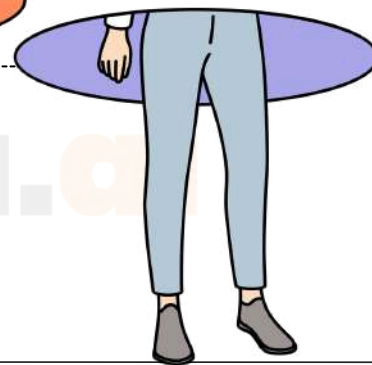
ou o verbo **fica no plural**, concordando com **ambos os elementos**;



ou o verbo **fica no singular**, concordando com o **núcleo** (singular) **mais próximo do sujeito**.

Exemplo:

- – **Chegaram** João e Maria à festa.
- – **Chegou** João e Maria à festa.



Aviso

Agora, é sempre que isso ocorre?

- Não!
- Se o verbo **vier acompanhado de pronome reflexivo recíproco**, a concordância **jamais poderá ser atrativa**:
  - "Depois de brigarem entre si, **abraçou-se** a sogra e a nora" (errada);
  - "Depois de brigarem entre si, **abraçaram-se** a sogra e a nora" (certa).



## DICA

### LEI ORGÂNICA DO MUNICÍPIO DE INDAIATUBA/SP

# DA SOBERANIA POPULAR

## REFERENDO

CONSULTA AO ELEITORADO SOBRE DECISÃO JÁ TOMADA PELA CÂMARA.



✓ POPULAÇÃO **CONFIRMA** OU **REJEITA** DECISÃO.

✓ APLICA-SE MESMO **PROCEDIMENTO** DO **PLEBISCITO**.

### ⚠ Dica de prova:

- **Plebiscito = antes (consulta prévia).**
- **Referendo = depois (consulta posterior).**
- 🔄 **Mnemônico: PR = Plebiscito = Pré / Referendo = Resultado (após).**

## INICIATIVA POPULAR

PERMITE QUE O POVO APRESENTE PROJETOS DE LEI DIRETAMENTE À CÂMARA.



### Regras:

**Audiência pública obrigatória** → representantes dos signatários devem ser ouvidos.

Comissão competente dá **parecer**.

**Deliberação** deve respeitar **prazo regimental**.

**Votação** → pode aprovar, rejeitar, emendar ou substituir.

**Garantia de defesa no plenário** → por 1 dos 5 primeiros signatários.

⚠ **Dica de prova:** Cuidado! Muitos concursos perguntam quem pode defender a proposta em plenário → **resposta: um dos cinco primeiros signatários.**

- **Plebiscito = consulta antes (prévia).**
- **Referendo = consulta depois (ratificação).**
- **Iniciativa popular = povo propõe lei (com defesa garantida).**

🔄 Esses três são os **instrumentos da democracia semidireta no Município.**

DICA

LC Nº 45/2018 – REGIME JURÍDICO DOS SERVIDORES DE INDAIATUBA

POSSE



Posse é quando a pessoa aceita oficialmente o cargo público. Isso acontece quando ela assina um documento chamado termo de posse.

- A pessoa tem **10 dias**, a partir da **data da nomeação**, para fazer isso.



Pode ser **prorrogado** até **35 dias** → se houver **vínculo CLT** ou **exames médicos pendentes**.

➔ Servidor em **licença remunerada** → prazo começa após **término do impedimento**.

➔ Só há posse em **provimento por nomeação**.

- **Não tomar posse no prazo** → ato de provimento sem efeito.

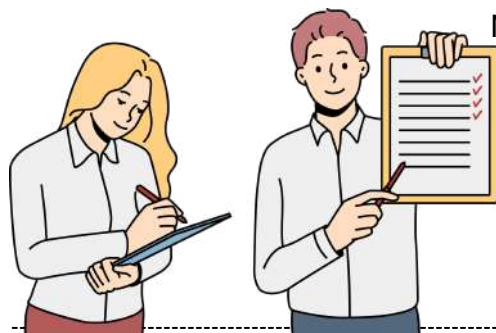
- **Primeira investidura em cargo efetivo** → exige documentos + tempo de serviço para inscrição no RPPS.

- **Posse em novo cargo não acumulável = vacância** do anterior (salvo licença prevista no art. 81, VI).



NÃO HOUE POSSE → PROVIMENTO SEM EFEITO.

No momento da posse, o servidor deve entregar:



- Declaração de **bens**
- Declaração de **exercício** ou **não de outro cargo**, emprego ou função pública

✓ Posse depende de **inspeção médica oficial** → comprovar aptidão física e mental.

⚠ **Dica de prova:** Sem inspeção médica, posse é inválida.



DICA

CONECTIVOS LÓGICOS VLM

CONECTIVO "NÃO"  
NEGAÇÃO

O conectivo "NÃO," representado pelo símbolo "!" ou "~", é uma **operação lógica que nega o valor de verdade de uma proposição**. Isso significa que **se a proposição original for verdadeira, a negação dela será falsa, e se a proposição original for falsa, a negação dela será verdadeira**.



A negação é uma operação lógica fundamental e é **frequentemente usada em conjunto com outros conectivos para criar expressões lógicas mais complexas**.

EXEMPLO:

- Proposição Original: "O céu está azul."
  - Negação: "O céu não está azul."**
  - Se a proposição original for verdadeira (o céu está azul), a negação é falsa (o céu não está azul). E vice-versa.
- Proposição Original: "Ele é um estudante universitário."
  - Negação: "Ele não é um estudante universitário."**
  - Se a proposição original for verdadeira (ele é um estudante universitário), a negação é falsa (ele não é um estudante universitário). E vice-versa.
- Proposição Original: "O carro custa mais de \$20.000."
  - Negação: "O carro não custa mais de \$20.000."**
  - Se a proposição original for verdadeira (o carro custa mais de \$20.000), a negação é falsa (o carro não custa mais de \$20.000). E vice-versa.

TABELA VERDADE DA NEGAÇÃO

TERÁ **VALOR FALSO** QUANDO A **PROPOSIÇÃO FOR VERDADEIRA E VICE-VERSA.**

p	q
V	F
F	V



DICA

DIAGRAMAS LÓGICOS XI



# INTERVALOS

No conjunto dos números reais, os intervalos são representações de segmentos da reta numérica, utilizados para **indicar conjuntos contínuos de valores**.

## O QUE PRECISAMOS SABER?



Existem três tipos principais de intervalos: **fechado, aberto e semiaberto (ou semifechado)**.

### INTERVALO FECHADO

- Um intervalo fechado inclui suas extremidades.
- É representado por colchetes [ ], indicando inclusão.

**Forma geral:**  $\blacktriangleleft [a, b]$

**Exemplo:** O intervalo [2, 4] inclui todos os números reais entre 2 e 4, incluindo o 2 e o 4.  $\blacktriangleright \{x \in \mathbb{R} \mid 2 \leq x \leq 4\}$

### INTERVALO ABERTO

- Um intervalo aberto não inclui suas extremidades.
- É representado exclusivamente por parênteses ( ), indicando exclusão.

**Forma geral:**  $\blacktriangleleft (a, b)$

**Exemplo:** O intervalo (1, 3) inclui todos os números reais maiores que 1 e menores que 3, sem incluir o 1 e o 3  $\blacktriangleright \{x \in \mathbb{R} \mid 1 < x < 3\}$

### INTERVALO SEMIABERTO (OU SEMIFECHADO)

- Um intervalo semiaberto inclui apenas uma das extremidades.
- É representado por um colchete e um parêntese.

**Formas possíveis:**  $\blacktriangleleft [a, b) \rightarrow$  inclui a, não inclui b  $\blacktriangleleft (a, b] \rightarrow$  inclui b, não inclui a

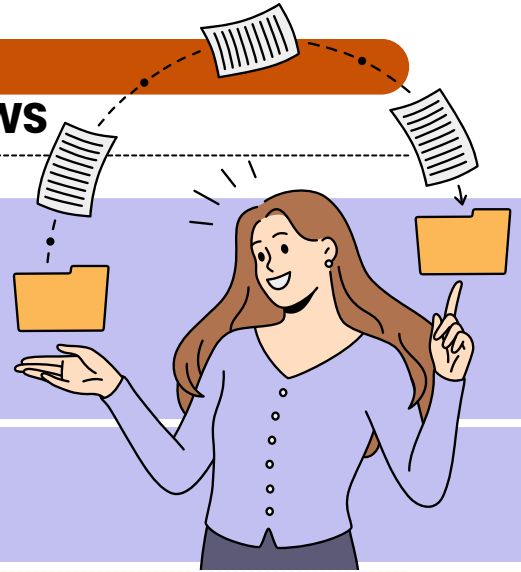
**Exemplos:** [1, 3) Inclui o número 1, mas não inclui o 3.  $\blacktriangleright \{x \in \mathbb{R} \mid 1 \leq x < 3\}$   
(2, 5]: Não inclui o número 2, mas inclui o 5.  $\blacktriangleright \{x \in \mathbb{R} \mid 2 < x \leq 5\}$

- ♦ Parênteses ( )  $\rightarrow$  indicam que o número não pertence ao intervalo
- ♦ Colchetes [ ]  $\rightarrow$  indicam que o número pertence ao intervalo

DICA

SISTEMA OPERACIONAL WINDOWS

GERENCIAMENTO DE ARQUIVOS I



- ✓ O gerenciamento de arquivos é o **conjunto de ações** realizadas para organizar, localizar, mover, copiar, renomear, excluir e classificar arquivos e pastas dentro do sistema operacional.
- ✓ No Windows, essa tarefa é feita principalmente pelo **Explorador de Arquivos**, que oferece recursos visuais e atalhos de teclado para facilitar o trabalho.



atalho







para acessar o Explorador de Arquivos



Já no Windows 11, o Explorador ganhou um design moderno, com menu superior simplificado, ícones coloridos e acesso rápido à nuvem (OneDrive).



não se esqueça desse atalho!

Ação	Caminho / Atalho	Função
 Copiar / Mover	Ctrl + C / Ctrl + X Ctrl V	Duplicar ou mover arquivos e pastas
 Renomear	F2	Alterar nome de arquivo ou pasta
 Excluir permanenten	Delete / Ctrl + Z	Enviar à Lixeira ou desfazer exclusão
 Criar nova pasta	Ctrl + Shift + N	Criar diretório vazio
 Pesquisar arquivos	Campo de busca do Explorador	Localizar por nome, tipo ou data
 Navegar entre pastas	Alt + Seta Esquerda / Direita	Voltar ou avançar na navegação

DICA

GRATUIDADE E ASSISTÊNCIA JUDICIÁRIA

LXXIV - o Estado prestará assistência jurídica integral e gratuita aos que comprovarem insuficiência de recursos;

LXXVI - são gratuitos para os reconhecidamente pobres, na forma da lei: a) o registro civil de nascimento; b) a certidão de óbito;



O inciso LXXIV do artigo 5º da Constituição Federal, estabelece que mesmo para aqueles que não possuam os recursos financeiros para custear os serviços advocatícios, o **direito ao acesso à justiça é assegurado**. Assim sendo, é responsabilidade do Estado suportar os gastos indispensáveis para garantir que esse direito não seja violado.

Já o inciso LXXVI trata da **isenção de custos** para os registros públicos de nascimento e óbito, garantindo que aqueles que **são reconhecidos como economicamente carentes** não precisarão efetuar pagamento pela emissão das certidões de nascimento e óbito.



mnemônico

DOR CHHA

- DIREITO DE PETIÇÃO;
- OBTENÇÃO DE CERTIDÕES;
- REGISTRO CIVIL DE NASCIMENTO;
- CERTIDÃO DE ÓBITO;
- HABEAS CORPUS;
- HABEAS DATA;
- AÇÃO POPULAR;



GRATUIDADE



Lembre-se!



Observe que a gratuidade estipulada no inciso, se aplica **exclusivamente** ao registro de nascimento e à certidão de óbito.



É crucial evitar a armadilha de estender esse direito à certidão de casamento, por exemplo. Lembre-se que os procedimentos essenciais para o pleno exercício da cidadania também são isentos de taxas, conforme regulamentado pela legislação.

DICA

## ADMINISTRAÇÃO PÚBLICA II



A organização administrativa refere-se à **estruturação e ao funcionamento das entidades e órgãos que compõem a administração pública** em todos os níveis (federal, estadual, municipal).

A organização administrativa busca estabelecer uma **divisão de responsabilidades, funções e competências** de forma a garantir a eficiência, eficácia e legalidade na prestação de serviços públicos e na execução das políticas governamentais.

### ADMINISTRAÇÃO DIRETA



A administração direta é composta **pelos órgãos e entidades que fazem parte da estrutura central do governo ou da administração centralizada**. Isso inclui os **ministérios, secretarias de estado, departamentos e repartições públicas**. Esses órgãos **estão diretamente subordinados ao Poder Executivo**, geralmente representado pelo presidente, governador ou prefeito, dependendo do nível de governo.

A administração **direta possui uma relação mais próxima com o chefe do poder executivo e é responsável pela execução direta das atividades e serviços públicos**. Ela é mais flexível em termos de gestão, pois as decisões são tomadas de forma mais centralizada e ágil.

### ADMINISTRAÇÃO INDIRETA



A administração indireta é **composta por entidades que possuem personalidade jurídica própria e atuam de forma autônoma**, embora vinculadas ao Estado. Essas entidades foram criadas para descentralizar a execução de determinados serviços públicos, permitindo uma gestão mais especializada e flexível. A administração indireta é, muitas vezes, **utilizada para setores que exigem uma abordagem mais empresarial ou técnica**.

Em resumo, lembre-se das **principais diferenças**:

A **administração pública direta** é constituída pelos **órgãos diretamente subordinados** ao chefe do poder executivo



Enquanto a **administração pública indireta** envolve **entidades com personalidade jurídica própria** que atuam de forma descentralizada e mais especializada.

DICA

IMPROBIDADE ADMINISTRATIVA VIII



RESPONSABILIDADE DOS HERDEIROS

A Lei de Improbidade Administrativa (Lei nº 8.429/1992) estabelece a possibilidade de responsabilização dos herdeiros em casos de atos de improbidade praticados pelo agente público falecido.

De acordo com o artigo 23 da referida lei, "as sanções pecuniárias (...) podem ser convertidas em perdas patrimoniais, a fim de serem revertidas em favor da pessoa jurídica prejudicada".

*mas o que isso significa?*

Como já sabemos que de acordo com as regras constitucionais, em geral, **as sanções não podem se estender além da pessoa do indivíduo condenado.**

Porém, conforme a legislação de improbidade administrativa em vigor, **os herdeiros do agente público que cometeu atos de improbidade administrativa podem ser responsabilizados de forma subsidiária, até o limite do valor da herança.**



Isso significa que, **caso os bens deixados pelo agente público não sejam suficientes para pagar as sanções aplicadas devido aos atos de improbidade, os herdeiros podem ser chamados a responder com os bens que receberam por herança.**



Essa responsabilidade dos herdeiros está prevista no artigo 23 da Lei nº 8.429/1992, que trata das sanções aplicáveis nos casos de improbidade administrativa. Vale ressaltar que **essa responsabilização dos herdeiros ocorre somente quando os bens do agente público não forem suficientes para cobrir as sanções**, e a lei estabelece critérios para definir essa extensão da responsabilidade.

DICA

ACESSO À INFORMAÇÃO. LEI Nº 12.527/2011 II

LEI Nº 12.527/2011 II



➔ A Lei de Acesso à Informação define um **processo transparente** para que os cidadãos possam **solicitar informações aos órgãos e entidades públicas**.

➔ O acesso às informações públicas é **gratuito**, a menos que seja necessária a **reprodução de documentos**, ocasião em que uma taxa pode ser aplicada.

O **procedimento** é o seguinte:

**IDENTIFICAÇÃO:**

O pedido deve conter informações mínimas para identificação do solicitante, como nome, CPF ou CNPJ (se aplicável), endereço de contato e, se possível, dados adicionais que facilitem a resposta.

**PEDIDO DE INFORMAÇÕES:**

Para solicitar informações públicas, é fundamental que o cidadão formule seu pedido de maneira clara e objetiva. Preferencialmente, o pedido deve ser feito por escrito, utilizando o Sistema Eletrônico do Serviço de Informações ao Cidadão (e-SIC), quando disponível, ou por outros meios, como carta, e-mail ou presencialmente, conforme as opções oferecidas pelo órgão ou entidade.

**ESPECIFICAÇÃO DA INFORMAÇÃO DESEJADA:**

É essencial descrever claramente a informação desejada no pedido, para que o órgão público possa identificar com precisão a solicitação.

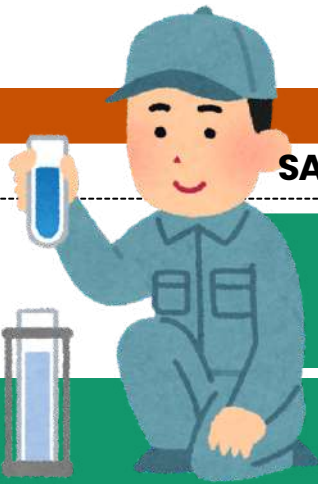
**ESCOLHA DO ÓRGÃO COMPETENTE:**

O solicitante deve encaminhar o pedido ao órgão ou entidade pública responsável pelas informações solicitadas.

**ENVIO DO PEDIDO:**

O pedido de informação deve ser encaminhado ao órgão ou entidade pública seguindo os procedimentos e canais estabelecidos por eles, respeitando as regras e prazos definidos para o processamento.





## DICA

### SANEAMENTO BÁSICO (MARCO LEGAL)

# ESGOTAMENTO SANITÁRIO



o que é?

Inclui:

- ◆ Coleta
- ◆ Transporte
- ◆ Tratamento
- ◆ Disposição final ambientalmente adequada

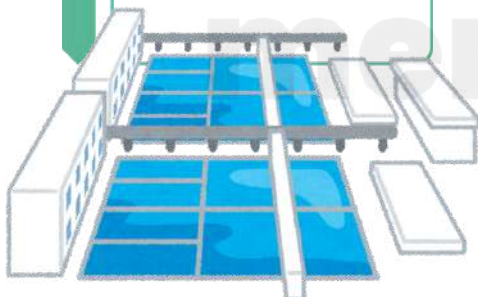
🎯 PARA QUEM É DA ÁREA

⚠️ Coletar não é suficiente.

A lei exige tratamento e destinação adequada.

🌿 Está diretamente ligado à:

saúde pública



controle de doenças

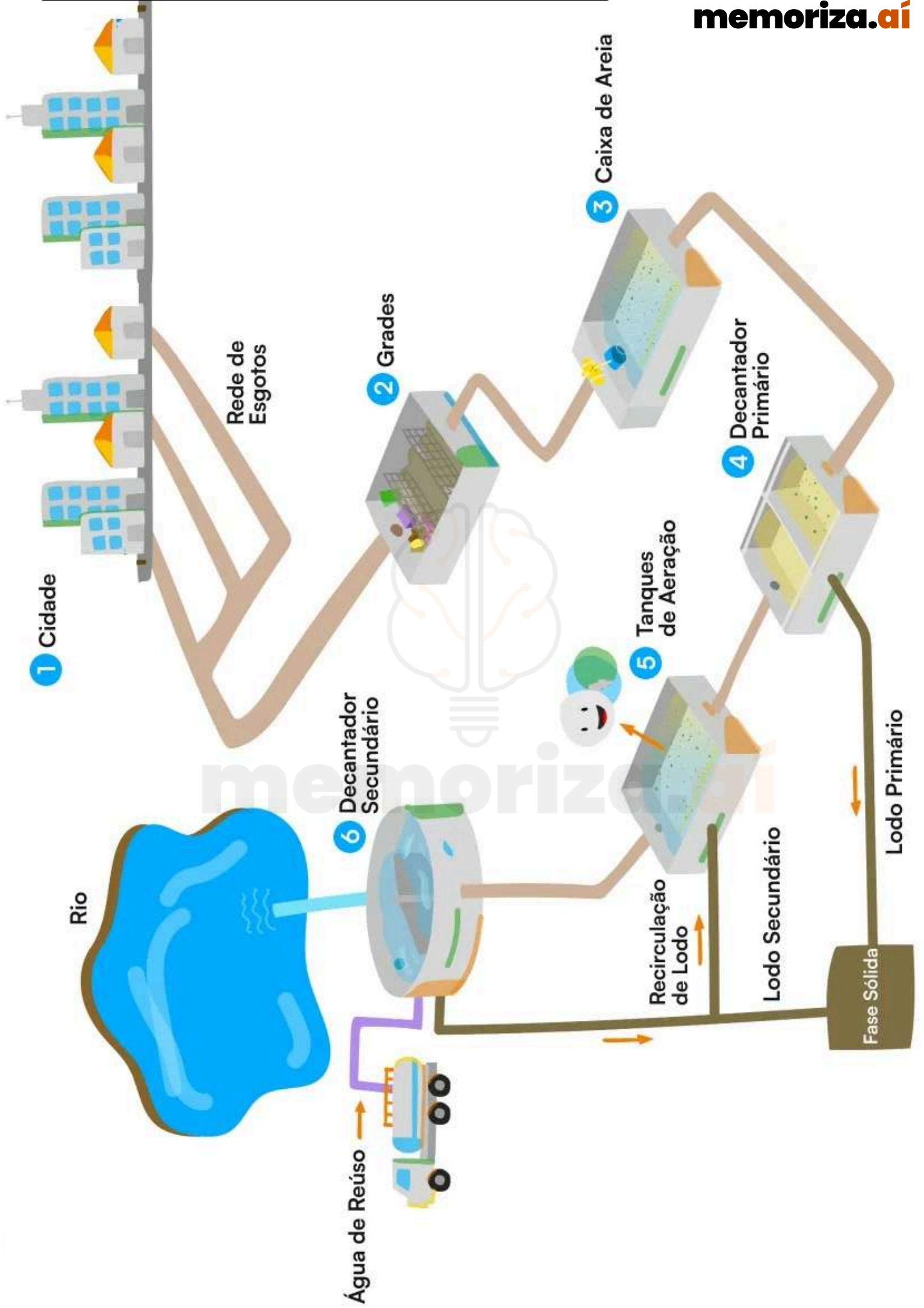


proteção ambiental



🌟 PEGADINHA COMUM

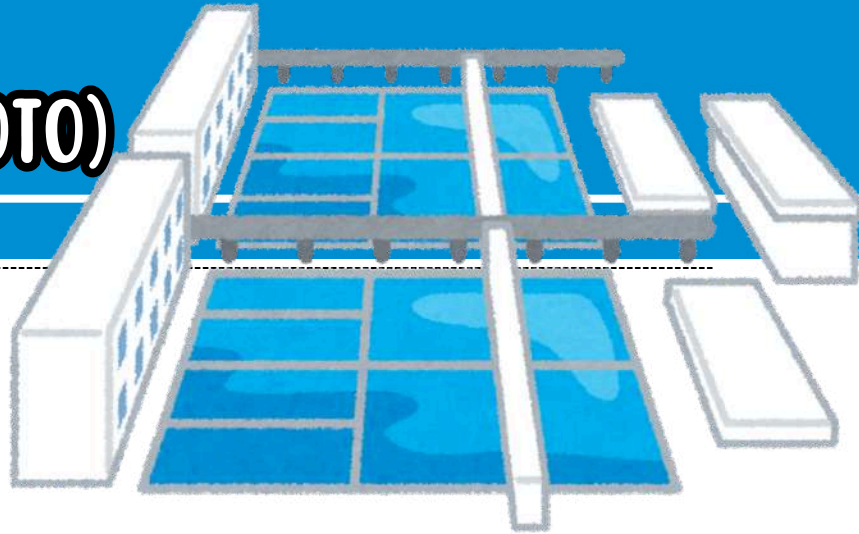
- ✗ Confundir com **drenagem pluvial**
- ✗ Achar que **fossa individual** já **caracteriza serviço público completo**



DICA

SISTEMAS DE ABASTECIMENTO DE ÁGUA E ESGOTAMENTO SANITÁRIO

# TRATAMENTO PRELIMINAR (ESGOTO)



**Objetivo:** remover sólidos grosseiros.

**Inclui:**

- ✓ Gradeamento
- ✓ Peneiramento
- ✓ Desarenação
- ✓ Caixa de gordura

@ FUNÇÃO

Proteger as **unidades seguintes do sistema.**

A banca costuma cobrar que **não há remoção significativa de carga orgânica aqui.**

🚰 TRATAMENTO PRIMÁRIO

Baseado em processos físicos.

- ✓ Decantação primária
- ✓ Remoção de **sólidos sedimentáveis**

@ EFICIÊNCIA MÉDIA

Remove cerca de:

- ✓ 50-60% de sólidos suspensos
- ✓ 25-35% da DBO  
(DBO = Demanda Bioquímica de Oxigênio)

🌱 TRATAMENTO SECUNDÁRIO – PROCESSOS BIOLÓGICOS

Remove **matéria orgânica dissolvida.** Pode ser:

◆ **Aeróbio (com oxigênio)**

- Lodos ativados
- Filtro biológico
- Lagoas aeradas



◆ **Anaeróbio (sem oxigênio)**

- Reator UASB

@ DIFERENÇA IMPORTANTE

**Aeróbio** → maior eficiência, maior custo energético

**Anaeróbio** → menor consumo de energia, geração de biogás

A banca adora essa comparação.



🧴 TRATAMENTO TERCIÁRIO

**Etapa complementar.**

**Objetivo:**

- ✓ Remoção de nutrientes (N e P)
- ✓ Polimento final
- ✓ Reuso de água
- ✓ Desinfecção avançada

**Tecnologias:**

- Filtração adicional
- Desinfecção UV
- Remoção de fósforo

QUANDO É EXIGIDO?

- ✓ Corpos hídricos sensíveis
- ✓ Reuso industrial
- ✓ Padrões ambientais mais rigorosos

→ [clique aqui para conhecer o material completo](#)

# CARGOS QUADRO V

DICA

COLOCAÇÃO PRONOMINAL III



Quando o verbo inicia a oração ou está no imperativo afirmativo, o pronome oblíquo deve vir depois dele.

ÊNCLISE

A ênclise ocorre quando o pronome oblíquo fica ao final do verbo, ligando-se a ele com hífen. A ênclise acontece quando não há justificativa nem para a próclise, nem para a mesóclise. Portanto, nas seguintes condições:

- ✓ Não houver palavras atraindo o pronome para antes do verbo; e
- ✓ O verbo não estiver conjugado no tempo futuro do modo indicativo.

Veja o seguinte caso:

**Apresentou-se** ao novo chefe.

Nessa frase, não há palavras atrativas antes do verbo, que também não está conjugado no tempo futuro do modo indicativo. Por isso, o uso de ênclise é aceito.

→ EXEMPLOS DE ÊNCLISE

- **Preparávamo-nos** para a viagem quando choveu.
- **Expresse-se** sem medo na reunião.
- É fundamental **organizarmo-nos** antes de o evento começar.
- A equipe **dedica-se** sempre ao trabalho com entusiasmo.
- Minha irmã **formou-se** em medicina no ano passado.

→ Ênclise em locuções verbais

O pronome pode aparecer após o primeiro verbo (verbo auxiliar) ou após o segundo verbo (verbo principal).

Verbo auxiliar + pronome oblíquo + verbo principal  
*Devem-nos informar sobre o resultado em breve.*

Verbo auxiliar + verbo principal + pronome oblíquo  
*Devem informar-nos sobre o resultado em breve.*

DICA

CONCORDÂNCIA VERBAL XIV

CONCORDÂNCIA COM SUJEITO COMPOSTO POR DIFERENTES PESSOAS GRAMATICAIS



A concordância com sujeito composto depende das pessoas gramaticais presentes (1ª, 2ª e 3ª) e segue uma **hierarquia de prevalência**.



SUJEITO COMPOSTO – MESMA PESSOA GRAMATICAL

Quando o sujeito composto tem **vários núcleos**, mas **todos na mesma pessoa gramatical**, o verbo **concorda com essa pessoa**.

- **Exemplo:** *Maria, João e Pedro estão felizes.*  
(*todos na 3ª pessoa → verbo no plural*).

SUJEITO COMPOSTO – PESSOAS DIFERENTES (HIERARQUIA)

Quando o sujeito reúne pessoas de **diferentes pessoas gramaticais**, aplica-se a hierarquia:

**1ª pessoa prevalece sobre todas**

- **Exemplo:** *Eu e eles precisamos resolver isso.* (*vira "nós"*).

**2ª pessoa prevalece sobre 3ª pessoa**

- **Exemplo:** *Tu e eles precisais resolver isso.* (*português formal → "vós"*).

- **Uso atual no Brasil:** *Você e eles precisam resolver isso.*

**3ª pessoa só se mantém se não houver 1ª nem 2ª.**

- **Exemplo:** *João e Maria viajaram cedo.*



Aviso

Em alguns contextos, pode-se usar o **"se"** **apassivador** para evitar a **oscilação entre pessoas diferentes**.

- **Exemplo:** *Precisa-se de mim, de você e dele para resolver o problema.*

- **Mesma pessoa gramatical** → verbo concorda com ela no plural.
- **Pessoas diferentes** → segue a hierarquia: 1ª > 2ª > 3ª.
- O **"se"** pode ser usado para neutralizar a escolha.



## DICA

### LEI ORGÂNICA DO MUNICÍPIO DE INDAIATUBA/SP

# DOS PRINCÍPIOS FUNDAMENTAIS



O Município de Indaiatuba é:

Unidade da Federação 🇧🇷

Pessoa jurídica de direito público interno ⚖️

Possui autonomia política, administrativa e financeira 💰

⚠️ **Atenção de prova:** Município tem **autonomia** (auto-organização, autogoverno e autoadministração), mas **NÃO tem soberania** (só a União tem).

A ATUAÇÃO DO MUNICÍPIO DEVE ABRANGER TODO O **TERRITÓRIO**, COM:

- ✓ Redução das **desigualdades sociais e regionais**
- ✓ Promoção do **bem-estar geral**
- ✓ Vedação de **preconceito** (origem, raça, sexo, cor, idade, etc.)

### LIMITES TERRITORIAIS

- Só podem ser **alterados** de acordo com a **Constituição Federal**.

**Ex.:** criação de novo município, fusão ou desmembramento depende de lei federal + consulta popular.

### DISTRITOS

Criação, organização e supressão de distritos:

- ✓ Exige lei municipal 🏛️
- ✓ Observa legislação estadual 📄
- ✓ Depende de plebiscito com população interessada 🗳️



O governo municipal é exercido por:

Poder **Legislativo** (Câmara de Vereadores)

Poder **Executivo** (Prefeito)

⚠️ **Dica de prova:** O Município **NÃO** tem Poder Judiciário próprio.

Os **poderes municipais** são:

✓ **Independentes**

✓ **Harmônicos**

É **vedada a delegação de atribuições** entre eles.



DICA

LC Nº 45/2018 – REGIME JURÍDICO DOS SERVIDORES DE INDAIATUBA

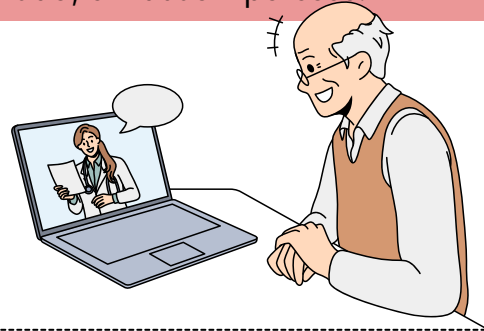


REVERSÃO

A reversão é o **retorno** à atividade do servidor aposentado, em duas hipóteses:

**Aposentado por invalidez** → se a junta médica declarar insubsistentes (inexistentes) os motivos da aposentadoria.

**Voluntária** → quando comprovado descumprimento de algum requisito para a concessão da aposentadoria.



! REVERSÃO OCORRE NO **MESMO CARGO** OU NO **CARGO RESULTANTE DE SUA TRANSFORMAÇÃO.**

✓ O período em que ficou aposentado conta apenas para **disponibilidade**, não para **progressão** ou **aposentadoria normal**.

✓ Se o cargo estiver ocupado → **o atual ocupante será:**

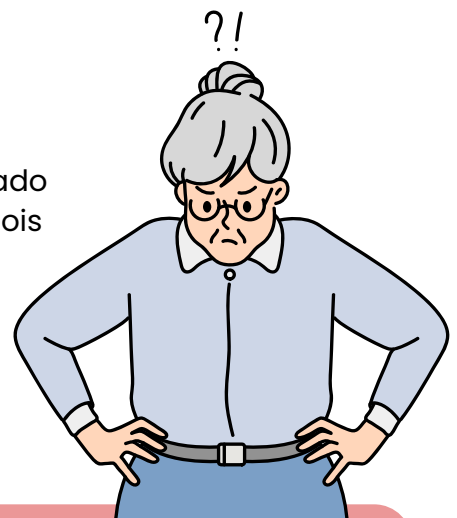
- ✓ **Reconduzido** ao cargo de origem;
- ✓ **Aproveitado** em outro cargo;
- ✓ Ou **posto** em **disponibilidade**.

**NÃO HÁ DIREITO A INDENIZAÇÃO.**

✓ Não pode haver reversão se o servidor já tiver **atingido a idade da aposentadoria compulsória no serviço público.**

Atualmente, conforme **EC 103/2019** → **75 anos.**

! **Dica de prova:** Questão pode cobrar: “Servidor aposentado por invalidez aos 70 anos pode ser revertido?” → **X** Não, pois já atingiu a idade de aposentadoria compulsória.

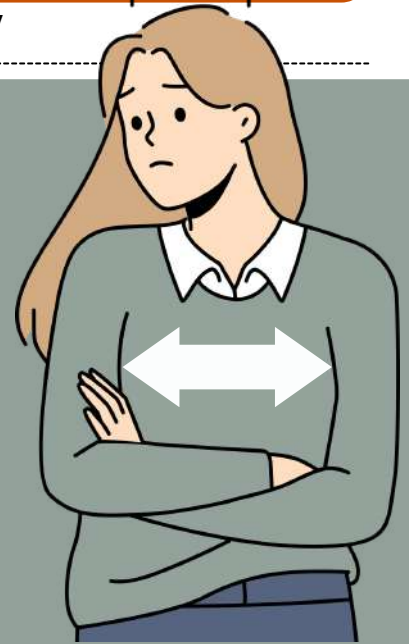


DICA

CONECTIVOS LÓGICOS V

CONECTIVO "SE E SOMENTE SE" (BICONDICIONAL)

O conectivo "se e somente se," também conhecido como bicondicional ou equivalência lógica, é uma **operação lógica que é usada para expressar uma relação de dupla implicação entre duas proposições**. A expressão "p se e somente se q" significa que as proposições p e q estão relacionadas de tal forma que **se uma for verdadeira, a outra também deve ser verdadeira, e se uma for falsa, a outra também deve ser falsa**.



Em termos formais, a bicondicional pode ser definida da seguinte maneira:  
 **$p \leftrightarrow q$  é verdadeira se, e somente se, p e q têm o mesmo valor de verdade.**

EXEMPLO:

"Uma figura é um quadrado se e somente se todos os seus lados têm o mesmo comprimento."

ATENÇÃO...

Isso significa que a proposição "Uma figura é um quadrado se e somente se todos os seus lados têm o mesmo comprimento" **é verdadeira apenas se ambas as partes (p e q) forem verdadeiras juntas**. Ou seja, um quadrado só pode ser chamado de quadrado se todos os seus lados tiverem o mesmo comprimento, e se todos os lados de uma figura tiverem o mesmo comprimento, então essa figura é um quadrado. **Se uma dessas condições não for atendida, a bicondicional será falsa.**

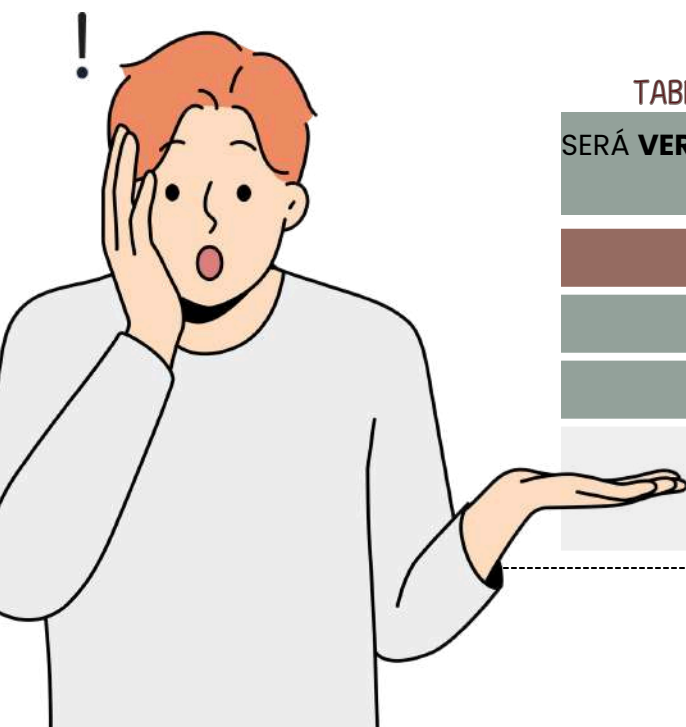


TABELA VERDADE DA BICONDICIONAL "SE E SOMENTE SE..."

SERÁ **VERDADEIRA** QUANDO **AMBAS AS PROPOSIÇÕES FOREM VERDADEIRAS OU AMBAS FALSAS.**

p	q	$p \leftrightarrow q$
V	V	V
F	F	V
F	V	F
V	F	F

DICA

FIGURAS GEOMÉTRICAS IV

TRIÂNGULO EQUILÁTERO

No caso de um triângulo equilátero, onde todos os lados têm o mesmo comprimento e todos os ângulos são iguais a 60 graus, é possível desenvolver fórmulas específicas para calcular a altura e a área do triângulo equilátero com base apenas no comprimento dos lados.



FÓRMULA DA ALTURA DE UM TRIÂNGULO EQUILÁTERO:

$$H = \frac{l\sqrt{3}}{2}$$

Onde:

- l é o comprimento de um lado do triângulo equilátero.

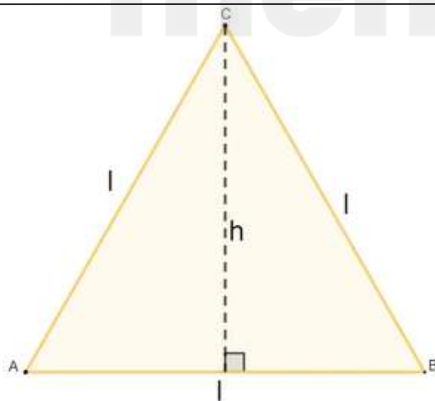
FÓRMULA DA ÁREA DE UM TRIÂNGULO EQUILÁTERO:

$$\text{Área} = \frac{l^2\sqrt{3}}{4}$$

PRATICANDO



Calcule a área e a altura de um triângulo equilátero com os lados medindo 4 metros:



$$h = \frac{l\sqrt{3}}{2} = \frac{4\sqrt{3}}{2} = 2\sqrt{3} \text{ m}$$

$$A = \frac{l^2\sqrt{3}}{4} = \frac{4^2\sqrt{3}}{4} = \frac{16\sqrt{3}}{4} = 4\sqrt{3} \text{ m}^2$$

**DICA**  
**CORREIO ELETRÔNICO III**



**PROTOSCOLOS  
DE E-MAIL I**

DIVERSOS PROTOSCOLOS DE E-MAIL SÃO UTILIZADOS PARA ENVIAR, RECEBER E GERENCIAR MENSAGENS ELETRÔNICAS.

*vamos conhecer os mais cobrados nas provas?*



**SMTP (Simple Mail Transfer Protocol)**

É o protocolo fundamental para o envio de e-mails.

- Uso: Usado para enviar e-mails de um cliente de e-mail ou servidor para um servidor de e-mail de destino.
- Função: Responsável por encaminhar mensagens para o servidor de destino.



**POP3 (Post Office Protocol version 3)**

É adequado para configurações onde você deseja baixar e armazenar e-mails localmente.

- Uso: Protocolo de recebimento de e-mail que permite que os usuários baixem mensagens do servidor de e-mail para seus clientes de e-mail.
- Função: As mensagens são geralmente baixadas e armazenadas localmente, e podem ser removidas do servidor, a menos que configurado de outra forma.



**IMAP (Internet Message Access Protocol)**

É ideal para cenários em que você deseja acessar seus e-mails de diferentes dispositivos sem perder a sincronização.

- Uso: Também é um protocolo de recebimento de e-mail, mas com uma abordagem diferente do POP3.
- Função: As mensagens permanecem no servidor e são sincronizadas com o cliente de e-mail, permitindo que os usuários gerenciem suas mensagens de várias plataformas.

## DICA

### PRINCÍPIOS DA SEGURANÇA JURÍDICA

O direito adquirido, o ato jurídico perfeito e a coisa julgada são formas de garantir que as leis não mudem para prejudicar coisas já estabelecidas.

**GARANTEM** a irretroatividade das leis.

#### LEMBRE-SE!

Essa irretroatividade, entretanto, não é absoluta. O Estado pode editar leis retroativas, **desde que beneficiem os indivíduos**, impondo-lhes situação mais favorável do que a que existia sob a vigência da lei anterior.

#### definição dos conceitos

O **direito adquirido**: aquele que está incorporado ao patrimônio do particular, uma vez que foram cumpridos todos os requisitos aquisitivos exigidos pela legislação vigente.



**exemplo:**  
se você cumprir todos os requisitos para se aposentar sob a vigência de uma lei X. Após cumpridas as condições de aposentadoria, mesmo que seja criada lei Y com requisitos mais gravosos, você terá direito adquirido a se aposentar.

**LEI** não **PREJUDICARÁ**

O **ato jurídico perfeito**: aquele que reúne todos os elementos fundamentais exigidos pela lei.



#### exemplo:

Utilize-se como exemplo um contrato celebrado hoje, sob a influência de uma lei X.



A **coisa julgada**: aquela decisão judicial da qual não há mais recurso.

DICA

IMPROBIDADE ADMINISTRATIVA V

ATOS QUE ATENTAM CONTRA OS PRINCÍPIOS DA ADMINISTRAÇÃO PÚBLICA



O terceiro tipo de ato de improbidade é aquele que desrespeita os princípios fundamentais da administração pública. Esses princípios são brevemente descritos no Art. 11, com a nova redação. São casos em que **não houve enriquecimento e nem prejuízo, mas ainda assim viola princípios**

De acordo com este artigo, **ações ou omissões intencionais que violem os deveres de honestidade, imparcialidade e legalidade são considerados atos de improbidade administrativa.**



- A nova lei de improbidade administrativa **fez adições ou modificações significativas aos atos específicos descritos em seus incisos.**



- Em geral, a nova lei **revogou incisos que descreviam condutas excessivamente genéricas ou culposas**, como "retardar ou deixar de praticar, indevidamente, ato de ofício" ou "deixar de cumprir a exigência de requisitos de acessibilidade previstos na legislação."

Estabeleceu, por outro lado, **oito comportamentos que constituem atos de improbidade em contraposição aos princípios da administração pública.** As principais são:

- Não prestar contas, quando esta é de responsabilidade do agente, com o objetivo de esconder irregularidades;
- Divulgar, antes da respectiva divulgação oficial, o conteúdo de medidas políticas ou econômicas que possam afetar o preço de mercadorias, bens ou serviços;
- Divulgar fatos ou circunstâncias que deveriam permanecer em segredo (informação privilegiada ou que coloca em risco a segurança);
- Nomear cônjuge, companheiro ou parente (até o terceiro grau) da autoridade nomeante ou de servidor da mesma pessoa jurídica investido em cargo de direção, chefia ou assessoramento, para exercer um cargo em comissão, cargo de confiança ou função gratificada na administração pública direta ou indireta;
- Utilizar recursos públicos para fazer propaganda que contraria o disposto no § 1º do art. 37 da Constituição Federal, com o objetivo de promover ou enaltecer o agente público, personalizando atos, programas, obras, serviços ou campanhas dos órgãos públicos.

DICA

ACESSO À INFORMAÇÃO. LEI Nº 12.527/2011 IV

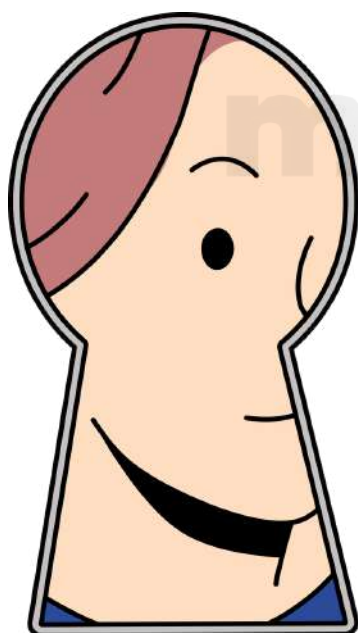
LEI Nº 12.527/2011 IV



A legislação permite que certas informações sejam designadas como **confidenciais**, seguindo critérios estabelecidos nas leis vigentes.

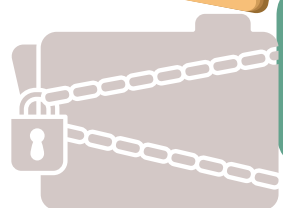
Dados confidenciais são aqueles que, se divulgados, poderiam **prejudicar a segurança nacional**, a **defesa**, ou as **relações exteriores do país**, entre outros aspectos.

A legislação contempla **três níveis de confidencialidade** para informações governamentais: **ultrassecreto, secreto, reservado**.



**ULTRASSECRETO:**

Informações cuja divulgação pode causar danos graves à segurança do Estado ou às relações exteriores. O **prazo máximo de confidencialidade é de 25 anos**, podendo ser prorrogado.



**SECRETO:**

Informações cuja divulgação pode prejudicar a segurança do Estado ou interesses nacionais. O **prazo máximo de confidencialidade é de 15 anos**.



**RESERVADO:**

Informações cuja divulgação pode afetar a administração pública ou interesses públicos. O **prazo máximo de confidencialidade é de 5 anos**.

- Além das **informações pessoais**, que por natureza devem ser **protegidas**, como os dados pessoais dos cidadãos, a legislação estabelece normas específicas para o **tratamento e acesso** a essas informações, garantindo a privacidade e proteção dos dados pessoais.
- Adicionalmente, a lei reconhece que certas informações podem ser sujeitas a **sigilo** por **órgãos ou entidades que ainda não estabeleceram uma classificação específica**. Nesses casos, é necessário **justificar** a necessidade do sigilo e definir um **prazo para a divulgação**.

DICA

LEI N. 14.133/2021 – LICITAÇÕES PÚBLICAS



DISPENSA DE LICITAÇÃO

A dispensa ocorre quando a lei permite não realizar licitação, mesmo havendo possibilidade de competição.

A Lei nº 14.133/2021 estabelece os casos em que a licitação é dispensável

Pequenos valores

- Até R\$ 100.000,00 → obras, serviços de engenharia e manutenção de veículos 🚗
- Até R\$ 50.000,00 → outros serviços e compras 🛒

Licitação anterior sem sucesso (até 1 ano)

- Sem interessados ou propostas inválidas.
- Propostas muito acima do mercado.

Casos específicos:

- Peças para manutenção durante garantia 🔧
- Acordo internacional com condições vantajosas 🌐
- Pesquisa e desenvolvimento (até R\$ 300.000 em obras/serviços) 🔬
- Transferência/licenciamento de tecnologia 📡
- Gêneros perecíveis (hortifrúti, pães etc.) 🥬
- Alta complexidade tecnológica e defesa nacional 🇧🇷
- Padronização das Forças Armadas 🚢
- Operações de paz no exterior 🌐
- Abastecimento de tropas em trânsito 🚚
- Reciclagem por cooperativas de baixa renda ♻️
- Obras de arte e objetos históricos 🏛️
- Serviços sigilosos de investigação 🔍
- Medicamentos para doenças raras 💊

Situações estratégicas e emergenciais:

- Cumprir objetivos da Lei de Inovação (Lei 10.973/2004) 💡
- Segurança nacional ⚠️
- Guerra, estado de defesa/sítio, intervenção federal 🇧🇷



EMERGÊNCIA OU CALAMIDADE PÚBLICA  
(PRAZO MÁX. 1 ANO, SEM PRORROGAÇÃO)



DICA

SANEAMENTO BÁSICO (MARCO LEGAL)

# ABASTECIMENTO DE ÁGUA POTÁVEL

Como funciona a rede de saneamento básico?



o que é?

Compreende:

- Captação
- Adução
- Tratamento
- Reservação
- Distribuição até as ligações prediais

O serviço vai até a ligação predial.

Não inclui:

- ✗ instalação interna do imóvel
- ✗ caixa d'água interna

SANEAMENTO BÁSICO É UM DIREITO HUMANO RECONHECIDO PELA ONU.

Todos devem ter acesso a:

- Abastecimento de água potável
- Coleta e tratamento de esgoto
- Coleta e disposição final adequada de resíduos sólidos
- Drenagem de águas pluviais
- Informações sobre saneamento, saúde ambiental e condições locais

O saneamento básico está diretamente ligado a:

Redução da mortalidade infantil  
Combate à pobreza

Promoção da dignidade humana  
Igualdade social  
Prevenção de doenças

A banca costuma cobrar a relação entre saneamento e saúde pública.

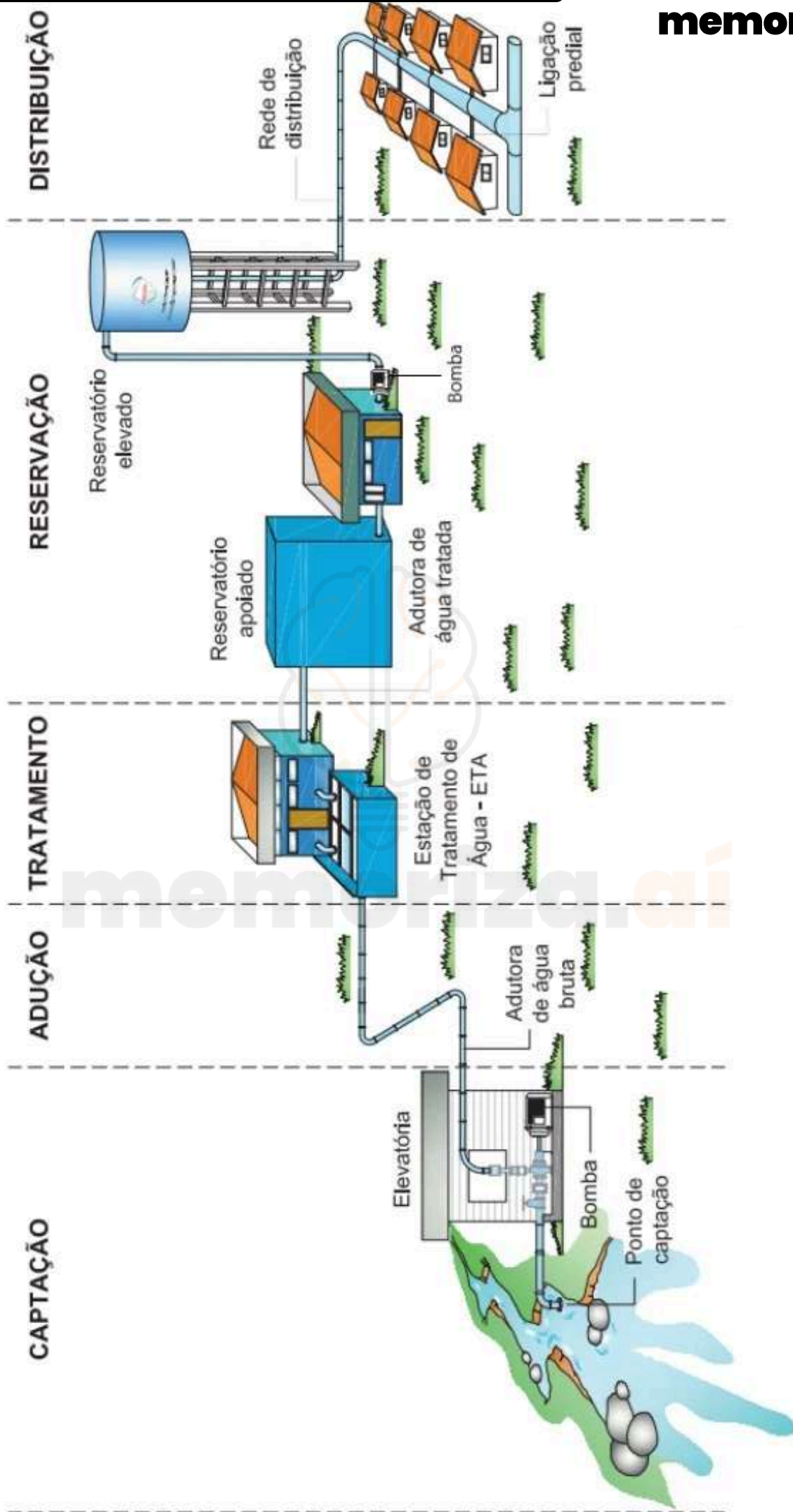
Além de água e esgoto, também fazem parte:

- Manejo de resíduos sólidos
- Drenagem urbana
- Promoção de higiene
- Transparência e controle social

São os 4 pilares legais definidos no art. 3º da Lei 11.445/2007.

CUIDADO

DISTRIBUIÇÃO VAI ATÉ A LIGAÇÃO PREDIAL, NÃO INCLUI INSTALAÇÃO INTERNA DO IMÓVEL.



DICA

SANEAMENTO BÁSICO (MARCO LEGAL)

# DRENAGEM E MANEJO DE ÁGUAS PLUVIAIS

Drenagem não é esgoto!



o que é?

Compreende:

- 📍 Drenagem urbana
- 🚚 Transporte das águas pluviais
- 🏠 Detenção e retenção para amortecimento de cheias
- 🌍 Tratamento e disposição final



Está diretamente ligado à:

✓ Prevenção de enchentes

✓ Redução de alagamentos

✓ Planejamento urbano integrado

## SISTEMAS QUE CAEM EM PROVA

- **Sistema separador absoluto** → esgoto ≠ água da chuva
- **Sistema unitário** → esgoto + água pluvial juntos

# CHEGAMOS AO FIM



Parabéns, você acaba de conhecer a nossa amostra para o concurso da **SAAE Indaiatuba!**


Esperamos que esta breve demonstração tenha despertado seu interesse e mostrado como nosso material pode ajudá-lo a **conquistar sua** tão sonhada **aprovação.**

Se você deseja se **destacar** frente à concorrência, você precisa **estudar** com o **material do Memoriza.ai**

Agora é com você: **quer ser aprovado** e tomar **posse** no concurso ainda em 2026?

Então...

→ [clique aqui para conhecer o material completo](#)



Professor  
**Carlos Fagundes**  
Sócio Fundador do MA

**Obstáculo** é aquilo que  
você vê quando tira os  
olhos do seu **propósito.**

→ [Acesse nosso Instagram](#)