

**AMOSTRA**

**Polícia Militar do Distrito Federal**

**PMDF**

**Oficial Policial Militar**



**memoriza.ai**



# FALA, FUTURO APROVADO NO CONCURSO DA PM DF!

*Seja muito bem - vindo!*

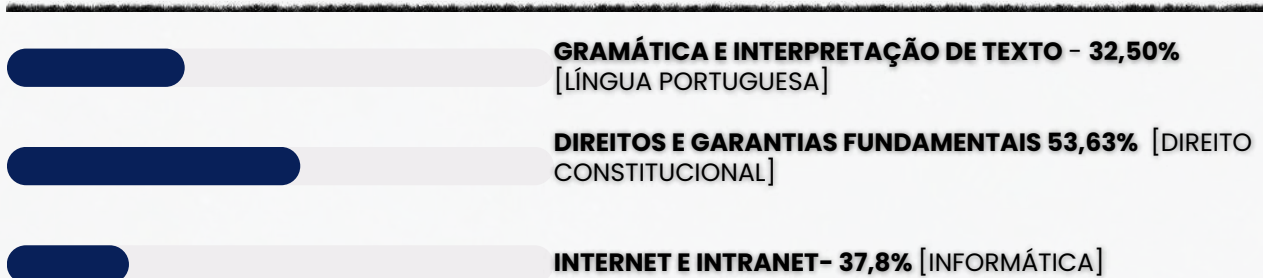
**VOCÊ ACABA DE BAIXAR A AMOSTRA DO MEMORIZA.AÍ PARA ESTE CONCURSO.**

O **Memoriza.aí** é um material que contém **dicas estratégicas** dos assuntos que certamente vão cair na sua prova!

Nossa equipe pedagógica realizou uma **análise** de **mais de 50000 questões** de **concursos anteriores** e identificou os **assuntos chave** que sempre se repetem nas últimas provas.

Por meio dessa **análise** das questões da **banca** e do **concurso** desenvolvemos um **material específico** com **dicas ilustradas** e **gatilhos emocionais** para melhorar sua memorização, de modo que você poderá focar exatamente nos assuntos que serão cobrados na sua prova.

Veja no gráfico abaixo uma breve demonstração dos **temas mais frequentes** das **provas** identificados pela nossa equipe pedagógica:



É como se a gente fizesse todo **trabalho duro** por você e te entregasse o que você precisa. Com isso, **you ganha muito tempo!**

# ENÃO PARA POR AÍ...

*Você ainda terá acesso a bônus exclusivos - quer ver?*

Além do material base para o seu estudo, você terá acesso a **4 bônus exclusivos** que vão **potencializar** o seu **progresso** nos **estudos**. Veja abaixo os bônus:



#### **BÔNUS 1: DO ZERO À APROVAÇÃO**

UM MATERIAL QUE ENSINA A ORGANIZAR SUA JORNADA DE ESTUDO, DO COMEÇO AO FIM, DESDE A DECISÃO DE QUAL CARGO ESCOLHER ATÉ COMO ORGANIZAR SEUS ESTUDOS, CRONOGRAMAS E ESCOLHER AS FERRAMENTAS DE ESTUDO QUE VOCÊ UTILIZARÁ.



#### **BÔNUS 2: GESTÃO DO TEMPO**

O CONTEÚDO SERÁ MINISTRADO POR PÚBLIO ALVES, APROVADO NO TJ-SP, E SERÁ DISPONIBILIZADO EM VÍDEO AULAS, JUNTAMENTE COM MATERIAL DE APOIO E UMA PLANILHA MODELO PARA AJUDAR NA ORGANIZAÇÃO DA SUA ROTINA, AUMENTANDO EM ATÉ 10 VEZES A SUA PRODUTIVIDADE NOS ESTUDOS.



#### **BÔNUS 3: COMO HACKEAR O EDITAL**

SE VOCÊ TEM DIFICULDADE EM ENCONTRAR AS PRINCIPAIS INFORMAÇÕES E ANALISAR OS TÓPICOS MAIS COBRADOS DE UM EDITAL, APRENDERÁ TUDO ISSO NA PRÁTICA, DESVENDANDO TUDO O QUE PRECISA PARA EXTRAIR TODOS OS CÓDIGOS DE EDITAL.



#### **BÔNUS 4: CRONOGRAMA 30 DIAS**

ESTE CRONOGRAMA OFERECE UMA ESTRUTURA CLARA E PRÁTICA PARA OS 30 DIAS QUE ANTECEDEM SUA PROVA, PERMITINDO UMA ABORDAGEM ORGANIZADA E EFICIENTE DO ESTUDO. AO DIVIDIR O CONTEÚDO EM PARTES MANEJÁVEIS E DISTRIBUIR AS ATIVIDADES AO LONGO DO PERÍODO, VOCÊ PODERÁ FOCAR EM CADA TÓPICO COM MAIS PROFUNDIDADE E EVITAR A SOBRECARGA DE INFORMAÇÕES.

## ESSES BÔNUS SÃO POR TEMPO LIMITADO!

[clique aqui para saber mais!](#)

Veja só o depoimento de um de nossos alunos que foi **APROVADO** recentemente no concurso:

“

Oiii! Boa tarde!

Ana Luiza



Pensei mto antes de vir aqui, mas sei que feedbacks são importantes, e eu não podia deixar de agradecer pelo material. Ano passado comprei o material da EBSE RH de vocês, e fui aprovada em segundo lugar, no HUNIFAP.

Foi o único material que estudei, e por ser de fácil linguagem e bem gráfico (eu sou muuuuito visual), deu mto bom pra mim!


Parabéns pelo trabalho!!

”

Caso tenha qualquer dúvida, você pode entrar em contato conosco enviando seus questionamentos para o suporte:

 [contato@memorizaai.com.br](mailto:contato@memorizaai.com.br)

ou

 [clique aqui](#) para acionar nosso time via **whatsapp**.

**QUER SER O PRÓXIMO APROVADO?**

[clique aqui e saiba como](#)

## CONTEÚDO PROGRAMÁTICO

Abordamos **todas as disciplinas exigidas** do edital

**NO MATERIAL COMPLETO VOCÊ TERÁ ACESSO AS DISCIPLINAS DE:**

### **Conhecimentos gerais**

- Língua Portuguesa
- Legislação
- Distrito Federal e Política para Mulheres
- Direitos Humanos
- Noções de Criminologia
- Raciocínio Lógico
- Língua Inglesa

### **Conhecimentos específicos**

- Administração
- Direito Constitucional
- Direito Administrativo
- Direito Penal
- Direito Processual Penal
- Legislação Penal e Processual Penal Extravagante
- Direito Penal Militar
- Direito Processual Penal Militar

**CONHEÇA AGORA COMO É O MATERIAL QUE VAI TE AJUDAR NA SUA APROVAÇÃO!**

→ clique aqui para conhecer o material completo

# OFICIAL POLICIAL MILITAR

DICA

COLOCAÇÃO PRONOMINAL IV



MESÓCLISE

A **mesóclise** acontece quando o **pronome oblíquo aparece no meio do verbo, entrecortando a palavra**. O **pronome liga-se ao verbo por meio do hífen**. A mesóclise pode ocorrer se **duas condições acontecerem**:

- ✓ **Não** houver **justificativa para uso de próclise** (ou seja, não há nenhuma palavra atrativa antes do verbo); e
- ✓ O **verbo estiver conjugado no tempo futuro do modo indicativo** (seja futuro do presente, seja futuro do pretérito).

Observe:

**Informar-lhe-ei** assim que possível.

Nesse caso, a forma verbal "**informarei**" está cortada ao meio pelo pronome "**lhe**", sendo um **exemplo de mesóclise**. Isso ocorreu pois **não há nenhuma palavra atrativa antes do verbo e porque a conjugação está no tempo futuro do presente do modo indicativo**.

→ **EXEMPLOS DE MESÓCLISE**

- **Consultar-lhe-ei** sobre esse assunto amanhã.
- **Dir-lhe-iam** as novidades se fosse possível.
- **Revelar-nos-ia** os segredos se pudesse.

A mesóclise praticamente **não existe** na linguagem oral e na linguagem escrita informal.

**PORTANTO, SE HOUVER FATORES QUE EXIGEM TANTO A PRÓCLISE QUANTO A MESÓCLISE NA MESMA FRASE, A PRÓCLISE PREVALECERÁ.**

→ **Mesóclise em locuções verbais**

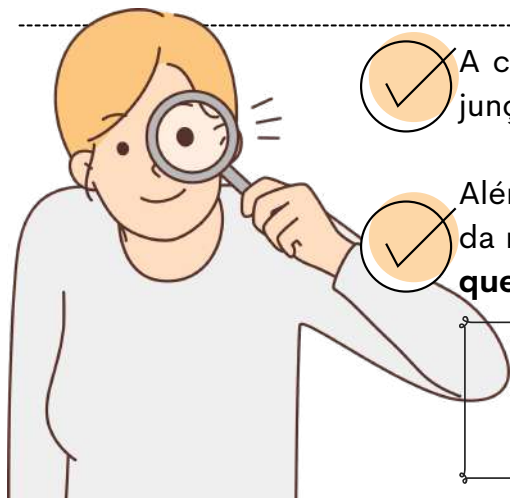
O pronome tende a aparecer entrecortando o primeiro verbo (verbo auxiliar).

Verbo auxiliar + **pronome oblíquo** + verbo auxiliar + verbo principal

*Ter-nos-iam* informado sobre o resultado muito tempo antes, mas não foi possível.

## DICA

## CRASE I



A crase é um fenômeno fonético ( ` ) que representa a junção da **preposição "a"** com o **artigo feminino "a"**.



Além disso, pode haver crase também na combinação da mesma **preposição** com **pronomes demonstrativos** que se iniciem com a letra **"a"**.

A crase é indicada graficamente pelo **acento grave ( ` )** sobre a letra **"a"**..

## QUANDO NÃO USAR CRASE?

### Diante de substantivos masculinos

A crase é a fusão da **preposição a + artigo definido a** (feminino).

Nos masculinos, o artigo é o, formando **"ao"**. **Exemplos:** Joaquim vai **ao trabalho**.

### Antes de numerais

**Numerais não** recebem crase. **Exemplo:** Encontramos **as oito meninas** que saíram da festa.

⚠ **Exceção:** Horas → sempre com crase. **Exemplo:** Nosso encontro foi às oito.

### Diante de palavra indefinida

Indefinidos como **uma, cada, toda, qualquer, certa** não pedem crase. **Exemplo:** O mercado fica **a uma rua** da minha casa. 🏠

⚠ **Atenção!** Se **"uma"** indicar hora, **haverá crase:** **Exemplo:** Tomei o remédio à uma da tarde.

### Diante dos pronomes relativos "que", "quem" e "cuja"

Quando a preposição a precede esses relativos, **não há fusão** → logo, **não há crase**.

**Exemplos:** Esta é a pessoa **a quem** fizeste alusão.

### Diante de verbos no infinitivo

Verbos no **infinitivo não pedem artigo**, logo não há crase. **Exemplos:** Ficou a ver navios.

### Diante de pronome pessoal e pronomes de tratamento

Antes de **pronomes pessoais** (você, ele, ela) e de **tratamento** (Vossa Excelência, Vossa Senhora, Vossa Majestade) não se usa crase. **Exemplos** Não disseram **a você** toda a verdade.

### Nas expressões com repetição da mesma palavra

Expressões formadas por **palavras repetidas com preposição** não levam crase.

**Exemplos:** Frente **a frente**.

### Diante da palavra casa quando desacompanhada de adjunto

Quando **"casa"** aparece sozinha (sentido de lar), não leva crase.

⚠ Só com **adjunto** (ex.: à casa de meus pais) pode haver crase. **Exemplos:** Irei **a casa** logo mais.

DICA

CONCORDÂNCIA VERBAL II

# TIPOS DE SUJEITO



1

## SUJEITO SIMPLES

☛ Ocorre quando há apenas um núcleo (uma palavra principal) representando o sujeito.

**Exemplo:** O vizinho está chamando.

➡ Aqui, "vizinho" é o núcleo do sujeito.

2

## SUJEITO COMPOSTO

☛ Acontece quando o sujeito tem **dois ou mais núcleos ligados entre si**.

**Exemplo:** Minha mãe e meu irmão amam chocolate.

➡ Os núcleos do sujeito são "mãe" e "irmão".



3

## SUJEITO OCULTO (OU DESINENCIAL)

☛ O **sujeito não aparece escrito na frase, mas pode ser identificado**:

- pelo **contexto** (quem está falando ou sobre quem se fala);
- ou pela **desinência verbal** (a terminação do verbo).

**Exemplo:** Estamos muito felizes com a novidade.

➡ O verbo "estamos" indica que o sujeito é "nós".

4

## SUJEITO DETERMINADO

☛ É aquele que pode ser **identificado de alguma forma**.

➡ Engloba os sujeitos **simples, compostos e ocultos**.

**Exemplo:** Carla disse que vai viajar.

➡ O sujeito é "Carla", facilmente reconhecido.

5

## SUJEITO INDETERMINADO

☛ Quando **não conseguimos identificar o sujeito**, nem pelo **contexto** e nem pela **forma verbal**.

➡ Geralmente aparece com:

- verbo na **3ª pessoa do singular + "se"** (índice de indeterminação);
- ou **verbo na 3ª pessoa do plural**, sem que se saiba **quem praticou a ação**.

**Exemplo:** Vive-se bem aqui. (Não sabemos quem vive).

6

## SUJEITO INEXISTENTE

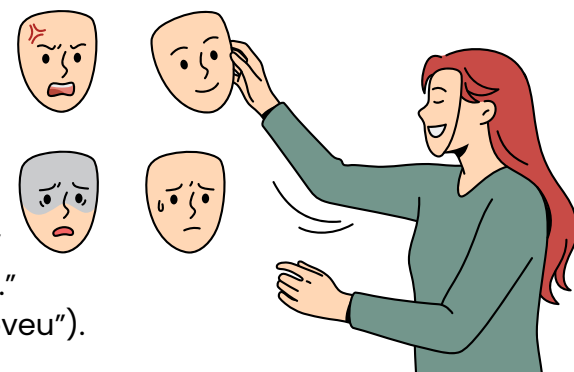
☛ Também chamado de **oração sem sujeito**.

➡ Ocorre com **verbos impessoais**, que **não têm sujeito**.

Principais casos:

- **Fenômenos da natureza:** chover, nevar, trovejar...
- **Tempo decorrido:** "Faz dois anos...", "Eram três horas..."
- **Verbo haver no sentido de existir:** "Há muitas dúvidas."

**Exemplo:** Choveu a semana toda. (Não existe "quem choveu").



DICA

PONTO E VÍRGULA (;) I



O **ponto-e-vírgula** não teria a menor chance com a Rochelle; **ninguém sabe como empregá-lo!** 🤪

e então, como utilizamos?

SEPARAR ITENS EM UMA LISTA

O ponto e vírgula pode ser usado para **separar itens em uma lista quando esses itens já contêm vírgulas internas**. Isso ajuda a evitar a confusão entre as vírgulas usadas dentro dos itens da lista e as vírgulas que separam os próprios itens.

**Por exemplo:**

*Na reunião, discutimos a agenda, que incluiu os seguintes tópicos: orçamento, planejamento estratégico; metas de vendas, marketing; e contratações.*

faça anotações aqui!

DICA

CONTRADIÇÃO

Uma contradição é o oposto de uma tautologia na lógica proposicional.

Uma contradição é **uma proposição composta que é sempre falsa, independentemente dos valores de verdade das proposições simples que a compõem**. Em outras palavras, não importa quais valores de verdade você atribua às proposições individuais, **a proposição composta será sempre falsa (F)**.



COMO FAÇO PARA RECONHECER UMA CONTRADIÇÃO?

Basta construir a tabela-verdade da proposição composta para verificar se ela é uma contradição. Se **em todas as linhas da tabela-verdade a proposição composta resultar em Falso (F)**, então você tem uma contradição.

Por exemplo, **a proposição composta "A ∧ ¬A"** (onde ∧ representa a conjunção e ¬ a negação) é uma contradição, pois sua tabela-verdade mostra que o resultado é sempre Falso:

EXEMPLO DE TABELA-VERDADE COM UMA CONTRADIÇÃO

| A | ¬A | A ∧ ¬A |
|---|----|--------|
| V | F  | F      |
| F | V  | F      |

Em ambas as linhas, o valor resultante de "A ∧ ¬A" é Falso. Portanto, **"A ∧ ¬A" é uma contradição**.

## DICA CONTINGÊNCIA



Uma proposição contingente é uma **proposição composta na lógica proposicional que é verdadeira em algumas circunstâncias e falsa em outras**, ou seja, sua verdade ou falsidade **depende dos valores de verdade das proposições simples que a compõem**.

## COMO FAÇO PARA RECONHECER UMA CONTINGÊNCIA?

Diferentemente de uma tautologia (sempre verdadeira) e de uma contradição (sempre falsa), uma proposição contingente não possui um valor de verdade fixo para todas as combinações possíveis de valores de verdade de suas proposições simples.

UM EXEMPLO SIMPLES DE PROPOSIÇÃO CONTINGENTE É A SEGUINTE:

*"Está chovendo."*

Essa proposição é contingente porque **pode ser verdadeira em alguns momentos (quando está realmente chovendo) e falsa em outros momentos (quando não está chovendo)**. A verdade ou falsidade da proposição depende da situação real.

*vamos criar uma tabela verdade?*

Por exemplo, considere a proposição composta " **$P = (A \wedge B)$** ", onde  $\wedge$  representa a **conjunção (E)**:

| A | B | $A \wedge B$ |
|---|---|--------------|
| V | V | V            |
| V | F | F            |
| F | V | F            |
| F | F | F            |

Neste caso, a proposição composta " $A \wedge B$ " é contingente, pois é verdadeira em algumas combinações de valores de verdade (primeira linha) e falsa em outras (três últimas linhas).

DICA

DIAGRAMAS LÓGICOS XI



INTERVALOS

No conjunto dos números reais, os intervalos são representações de segmentos da reta numérica, utilizados para **indicar conjuntos contínuos de valores**.

O QUE PRECISAMOS SABER?



Existem três tipos principais de intervalos: **fechado, aberto e semiaberto (ou semifechado)**.

**INTERVALO FECHADO**

- Um intervalo fechado inclui suas extremidades.
- É representado por colchetes [ ], indicando inclusão.

**Forma geral:**  $\blacktriangleleft [a, b]$

**Exemplo:** O intervalo [2, 4] inclui todos os números reais entre 2 e 4, incluindo o 2 e o 4.  $\blacktriangleright \{x \in \mathbb{R} \mid 2 \leq x \leq 4\}$

**INTERVALO ABERTO**

- Um intervalo aberto não inclui suas extremidades.
- É representado exclusivamente por parênteses ( ), indicando exclusão.

**Forma geral:**  $\blacktriangleleft (a, b)$

**Exemplo:** O intervalo (1, 3) inclui todos os números reais maiores que 1 e menores que 3, sem incluir o 1 e o 3  $\blacktriangleright \{x \in \mathbb{R} \mid 1 < x < 3\}$

**INTERVALO SEMIABERTO (OU SEMIFECHADO)**

- Um intervalo semiaberto inclui apenas uma das extremidades.
- É representado por um colchete e um parêntese.

**Formas possíveis:**  $\blacktriangleleft [a, b) \rightarrow$  inclui a, não inclui b  $\blacktriangleleft (a, b] \rightarrow$  inclui b, não inclui a

**Exemplos:** [1, 3) Inclui o número 1, mas não inclui o 3.  $\blacktriangleright \{x \in \mathbb{R} \mid 1 \leq x < 3\}$

(2, 5]: Não inclui o número 2, mas inclui o 5.  $\blacktriangleright \{x \in \mathbb{R} \mid 2 < x \leq 5\}$

♦ Parênteses ( )  $\rightarrow$  indicam que o número não pertence ao intervalo

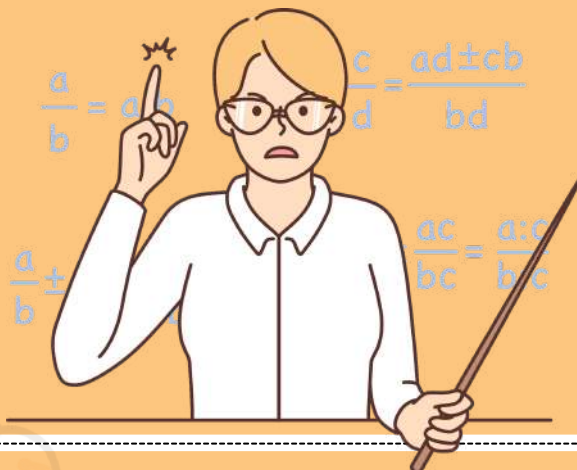
♦ Colchetes [ ]  $\rightarrow$  indicam que o número pertence ao intervalo

DICA

MATEMÁTICA BÁSICA IV

Na regra de três composta inversa, **algumas grandezas são diretamente proporcionais, enquanto outras são inversamente proporcionais**. Isso significa que, **à medida que uma aumenta, a outra diminui**, e vice-versa.

REGRA DE TRÊS COMPOSTA INVERSA



Julgue o item que se segue, relativo a proporcionalidade, porcentagem e juros.

Considere que uma creche com 250 crianças tenha um estoque de alimentos suficiente para fornecer 4 refeições por dia para cada criança durante 18 dias. Nesse caso, se o número de crianças aumentar para 300 e a quantidade de refeições for reduzida para 3 por dia, então o mesmo estoque de alimentos durará 20 dias.

Gabarito: Certo

COMO FAZEMOS ESSE CÁLCULO?

1 Passo 1 – Calcular o consumo total do estoque original

Temos:

- 250 crianças
- 4 refeições por dia
- 18 dias

O consumo total (em “refeições”) será:  $250 \times 4 \times 18$

Vamos calcular:

$$1.250 \times 4 = 1.000$$

$$2.1.000 \times 18 = 18.000$$

- O estoque disponível é equivalente a 18.000 refeições.

2 Passo 2 – Verificar quantos dias duraria para 300 crianças consumindo 3 refeições/dia

Nova situação:

- 300 crianças
- 3 refeições por dia
- duração = x dias

O consumo diário será:  $300 \times 3 = 900$  refeições por dia

Agora usamos o estoque total:  $\frac{18.000}{900} = 20$

- O estoque duraria **20 dias**.

DICA

EQUAÇÕES II



EQUAÇÃO DE SEGUNDO GRAU

EQUAÇÃO DE SEGUNDO GRAU

Uma equação de segundo grau é uma equação algébrica que pode ser escrita na forma geral:

$$ax^2 + bx + c = 0$$

- **Onde:**  $x$  é a variável (a incógnita que estamos tentando encontrar).
- **$a, b, e c$**  são coeficientes constantes, com  **$a$**  sendo diferente de zero.

A solução de uma equação de segundo grau pode envolver até duas soluções diferentes para a variável  $x$ . Essas soluções podem ser números reais ou números complexos, dependendo do valor do discriminante ( $\Delta$ ), que é dado por:

$$\Delta = b^2 - 4ac$$

- **Se  $\Delta > 0$ ,** a equação possui duas soluções distintas e reais para  $x$ .
- **Se  $\Delta = 0$ ,** a equação possui uma única solução real para  $x$ .
- **Se  $\Delta < 0$ ,** a equação possui duas soluções complexas (não reais) para  $x$ .

Para encontrar as soluções de uma equação de segundo grau, você pode usar a fórmula quadrática, que é:

$$x = \frac{-b \pm \sqrt{b^2 - 4ac}}{2a}$$

- **Onde:**  $\pm$  indica que existem duas soluções, uma com o sinal positivo e outra com o sinal negativo.
- $\sqrt{\Delta}$  é a raiz quadrada do discriminante.

Por exemplo, para resolver a equação  $x^2 - 4x + 3 = 0$ , você pode calcular o discriminante primeiro:

$$\Delta = (-4)^2 - 4 \cdot 1 \cdot 3 = 16 - 12 = 4$$

Como  $\Delta > 0$ , a equação possui duas soluções reais. Você pode usar a fórmula quadrática para encontrar essas soluções:

$$x = \frac{-(-4) \pm \sqrt{4}}{2 \cdot 1} = \frac{4 \pm 2}{2} = 2 \pm 1$$

Portanto, as soluções são  $x = 3$  e  $x = 1$ .

DICA

PLANO DISTRITAL DE POLÍTICA PARA MULHERES

POLÍTICAS PÚBLICAS PARA AS MULHERES



O II Plano Distrital de Políticas para as Mulheres é como uma grande força-tarefa! Ele reúne **ideias** e **ações** elaboradas por órgãos do governo, ONGs e a própria sociedade para garantir que as **mulheres** tenham os **mesmos direitos** e para **combater** qualquer tipo de **discriminação de gênero**.

O anexo do decreto é como o mapa do tesouro – ali estão todos os **objetivos gerais, específicos** e as **metas** de cada um dos eixos, vamos ver?

**EIXO 1 – IGUALDADE NO MUNDO DO TRABALHO E AUTONOMIA ECONÔMICA**

**EIXO 2 – EDUCAÇÃO PARA A IGUALDADE**

**EIXO 3 – SAÚDE INTEGRAL DAS MULHERES, DIREITOS SEXUAIS E REPRODUTIVOS**

**EIXO 4 – ENFRENTAMENTO DE TODAS AS FORMAS DE VIOLÊNCIA CONTRA AS MULHERES**

**EIXO 5 – PARTICIPAÇÃO DAS MULHERES NOS ESPAÇOS DE PODER E DECISÃO**

**EIXO 6 – IGUALDADE PARA AS MULHERES RURAIS**

**EIXO 7 – CULTURA, ESPORTE, COMUNICAÇÃO E MÍDIA**

**EIXO 8 – ENFRENTAMENTO DO RACISMO, SEXISMO, LESBOFOBIA E TRANSFOBIA**

**EIXO 9 – IGUALDADE PARA MULHERES JOVENS, IDOSAS E COM DEFICIÊNCIA**

como isso foi desenvolvido?

O processo começou com a análise de **documentos de referência** e a **validação** das ações previstas no **Plano Plurianual (PPA)** e no **Plano Estratégico do DF (PEDF)**. Depois, o Governo do Distrito Federal definiu suas **metas** e abriu espaço para ouvir a sociedade civil, criando estratégias para uma **participação popular** ampla.

Uma comissão especial revisou a versão preliminar do plano, e uma **consulta pública online** foi realizada para colher sugestões e priorizar propostas. Além disso, oficinas virtuais foram organizadas para ouvir **mulheres de grupos vulneráveis**.

NO FINAL, TODAS AS PROPOSTAS DO GOVERNO E AS CONTRIBUIÇÕES DA SOCIEDADE FORAM COMPILADAS EM UM **ÚNICO DOCUMENTO**. A IMPLEMENTAÇÃO DO PLANO É COORDENADA POR DIFERENTES PARCEIROS, COM **MONITORAMENTO DA CODEPLAN** E DO **CONSELHO DOS DIREITOS DAS MULHERES DO DF**.



DICA

PLANO DISTRITAL DE POLÍTICA PARA MULHERES



EDUCAÇÃO PARA IGUALDADE



→ O Eixo 2 – Educação para a Igualdade do II PDPM coloca a lente sobre uma questão super importante: a **desigualdade de gênero** que ainda persiste no sistema educacional brasileiro. Esse sistema foi moldado ao longo do tempo por valores **patriarcais** e **sexistas**, o que, por muito tempo, bloqueou a participação plena de mulheres e meninas na educação.

→ É como se tivessem colocado uma **barreira invisível**, mas muito real. Por isso, as políticas públicas de educação precisam tratar a igualdade de gênero com carinho em todas as fases.

A AGENDA 2030 DA UNESCO JÁ DEU O RECADO: ALCANÇAR A **IGUALDADE DE GÊNERO** NÃO É SÓ GARANTIR QUE TODOS TENHAM ACESSO À EDUCAÇÃO. É TAMBÉM GARANTIR QUE **MULHERES** E **HOMENS, MENINAS** E **MENINOS** TENHAM AS **MESMAS CHANCES** DE BRILHAR E MOSTRAR TODO O SEU POTENCIAL POR MEIO DA EDUCAÇÃO.

AQUI NO DISTRITO FEDERAL, A SITUAÇÃO TAMBÉM REFLETE ESSA DESIGUALDADE DE GÊNERO. CURIOSAMENTE, AS **MULHERES TÊM A MAIOR TAXA DE CONCLUSÃO DO ENSINO SUPERIOR (28,7%)** – QUASE O DOBRO DA **MÉDIA NACIONAL!** MESMO ASSIM, AINDA HÁ MUITO TRABALHO A FAZER. O RESPEITO À DIVERSIDADE E ÀS ESCOLHAS INDIVIDUAIS É FUNDAMENTAL PARA SEGUIRMOS EM FRENTE NA CONSTRUÇÃO DE UM SISTEMA EDUCACIONAL MAIS JUSTO E INCLUSIVO.



A ESCOLA DEVE SER ENCARADA COMO UM PALCO ESTRATÉGICO PARA PROMOVER A DEMOCRACIA E A IGUALDADE DE GÊNERO.

Objetivos Específicos:

- Garantir que **meninas** e **mulheres** tenham **acesso** e fiquem firmes na **educação formal**, para que possam brilhar como estrelas e conquistar sua autonomia econômica e social!
- Incorporar o **respeito à diversidade** na política educacional do Distrito Federal, criando uma educação que é um verdadeiro desfile de igualdade e cidadania!
- **Reduzir a violência de gênero**, incluindo tópicos como prevenção à violência sexual e familiar nos currículos escolares, porque conhecimento é poder!
- Incluir temas de **igualdade de gênero**, respeito à **diversidade** e **cultura** de paz nos cursos de capacitação de professores e da comunidade escolar, porque todos merecem aprender a dançar essa valsa da harmonia!
- Capacitar **gestores, professores** e **estudantes** para identificar e agir em situações de vulnerabilidade social e violência doméstica, através de uma formação contínua que é como um superpoder!



DICA

TÓPICOS ATUAIS E RELEVANTES DO DF



# DISTRITO FEDERAL

→ O Distrito Federal (DF) é uma **região singular no Brasil**, situada no coração do país, com **Brasília** como sua capital e **sede do governo federal**.

→ Além do próprio DF, essa área inclui a **Região Integrada de Desenvolvimento do Distrito Federal e Entorno (RIDE)**, que abrange várias **idades satélites** e **municípios** vizinhos em Goiás e Minas Gerais. Essa diversidade geográfica e demográfica traz uma complexidade única à região.

### ECONOMIA E DESENVOLVIMENTO

A ECONOMIA DO DF É PREDOMINANTEMENTE BASEADA NO SETOR DE SERVIÇOS, COM UM FOCO ESPECIAL NAS **ATIVIDADES GOVERNAMENTAIS**, DADO QUE **BRASÍLIA** ABRIGA A **MAIOR PARTE DA ADMINISTRAÇÃO PÚBLICA DO PAÍS**.



### DESAFIOS DA RIDE

A RIDE, POR OUTRO LADO, EXIBE UMA AMPLA GAMA DE CARACTERÍSTICAS **SOCIOECONÔMICAS**. ENQUANTO ALGUNS MUNICÍPIOS, COMO ÁGUAS LINDAS DE GOIÁS E VALPARAÍSO DE GOIÁS, TÊM VISTO UM CRESCIMENTO POPULACIONAL ACELERADO, ATRAINDO TRABALHADORES QUE BUSCAM OPORTUNIDADES EM **BRASÍLIA**, OUTROS ENFRENTAM REALIDADES MAIS DESAFIADORAS.

### DESGUALDADE E ACESSO A SERVIÇOS

APESAR DOS BONS INDICADORES ECONÔMICOS, A REGIÃO ENFRENTA SÉRIOS DESAFIOS EM RELAÇÃO À **DESGUALDADE SOCIAL** E À **SEGURANÇA PÚBLICA**. MUITAS PESSOAS, ESPECIALMENTE AQUELAS EM ÁREAS MAIS VULNERÁVEIS E RURAIS, TÊM DIFICULDADES EM ACESSAR SERVIÇOS PÚBLICOS DE QUALIDADE, COMO SAÚDE E EDUCAÇÃO.

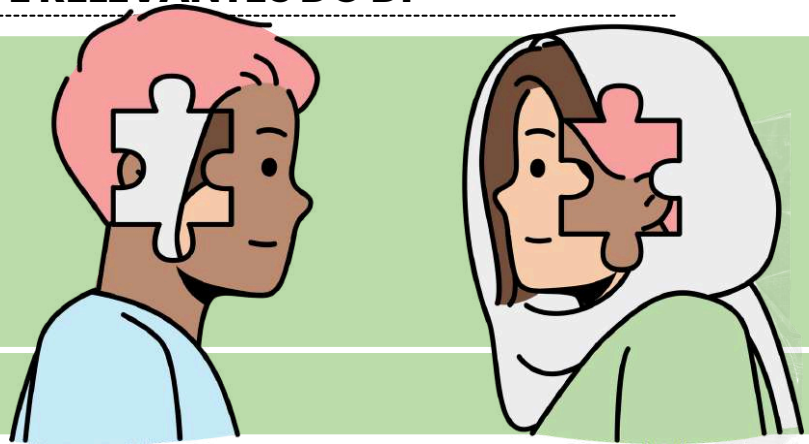


- É fundamental que as políticas públicas sejam direcionadas a reduzir essas **desigualdades**, promovendo investimentos em **infraestrutura** e na melhoria dos serviços de **saúde** e **educação**.
- Além disso, a inclusão das **voces das comunidades** nas decisões políticas é vital para garantir que as soluções atendam às necessidades reais da população.
- Ao abordar esses desafios, o DF e a RIDE poderão avançar em direção a um futuro mais **equitativo** e **inclusivo** para todos os seus habitantes.

DICA

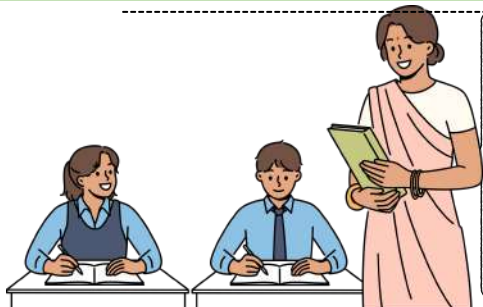
TÓPICOS ATUAIS E RELEVANTES DO DF

# REALIDADE ÉTNICA



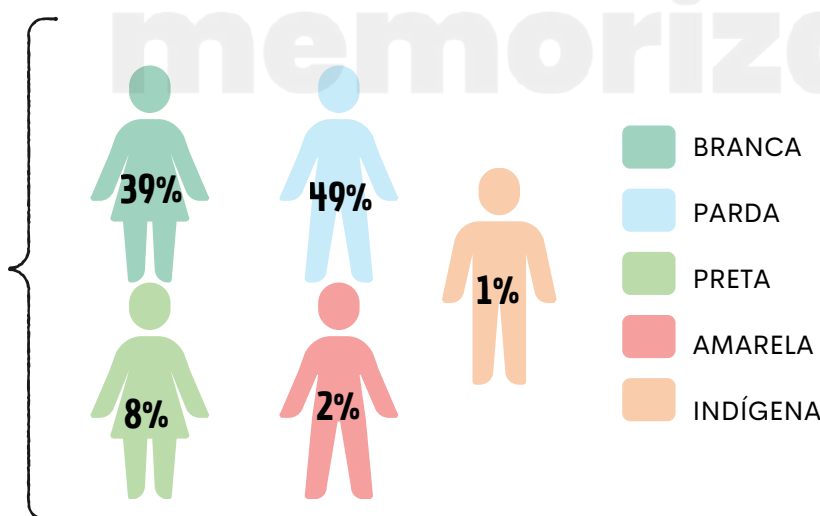
O Distrito Federal (DF) é como uma salada de frutas do Brasil, localizado lá no coração do **Centro-Oeste**! Sua mistura étnica é uma verdadeira festa, resultado de uma dança de **migrações** e amores entre **diversos grupos** ao longo da história.

SEGUNDO O CENSO DEMOGRÁFICO DE 2022 (IBGE), A GALERA DO DF É COMPOSTA POR APROXIMADAMENTE **49% DE PESSOAS** QUE SE AUTODECLARAM **PARDAS**, **39% BRANCAS**, **8% PRETAS**, **2% AMARELAS** E **1% INDÍGENAS**.



- Esses números gritam a **diversidade** que é a cara do Brasil, onde as etnias se entrelaçam e se influenciam como grandes amigos!
- Mas, atenção! Esses dados podem não contar toda a história, já que muita gente pode se sentir um pouco confusa sobre como se identificar ou simplesmente preferir não se rotular.

E TEM MAIS: O DF TAMBÉM É UM **CALDEIRÃO CULTURAL** CHEIO DE **IMIGRANTES E DESCENDENTES** DE VÁRIAS PARTES DO MUNDO E DO BRASIL. ENTÃO, A REALIDADE ÉTNICA DO DF É UM VERDADEIRO ARCO-ÍRIS DE DIVERSIDADE E MISCIGENAÇÃO, QUE FAZ PARTE DA ALMA DO POVO BRASILEIRO!



DICA

GRAMÁTICA I

# SUBSTANTIVOS

Os substantivos são **palavras que nomeiam**:



PESSOAS;



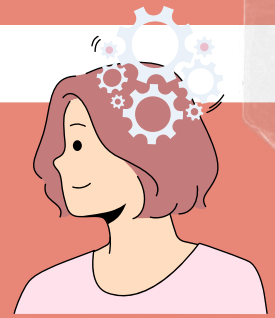
LUGARES;



COISAS;



IDEIAS;



CONCEITOS.



Por ser a classe mais abrangente, não há um padrão muito específico para o enquadramento, entretanto, as terminações mais comuns dos substantivos são: **- tion, -ment, -ty.**



- **ment** → **transforma verbo em substantivo (o resultado da ação).**  
Ex.: to achieve (realizar/conquistar) → achievement (realização, conquista).  
👉 **Pense assim:** você faz a ação (achieve) e o que sobra é o resultado dela (achievement).



- **tion** → **mostra o processo ou resultado de uma ação.**  
Ex.: to create (criar) → creation (criação).  
👉 O verbo é a ação de criar, o substantivo é aquilo que foi criado ou o processo de criação.



- **ty** → **criam substantivos abstratos a partir de adjetivos.**  
Ex.: active (ativo) → activity (atividade)

## - TION

Information (informação)  
Celebration (celebração)  
Education (educação)  
Communication (comunicação)  
Examination (exame)

## -MENT

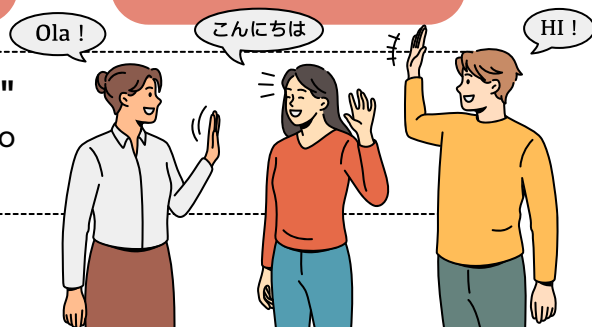
Movement: (movimento)  
Payment: (pagamento)  
Replacement: (substituição)  
Statement: (declaração)  
Treatment: (tratamento)

## -TY

Reality (realidade)  
Quality (qualidade)  
Quantity (quantidade)  
Responsibility (responsabilidade)  
Diversity (diversidade)



Observe que os sufixos **"-tion"** e **"-ment"** são **derivados de verbos**, enquanto o sufixo **"-ty"** é **derivado de adjetivos**.

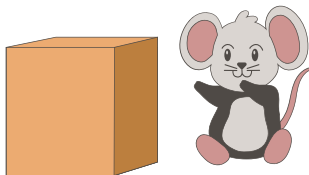


DICA

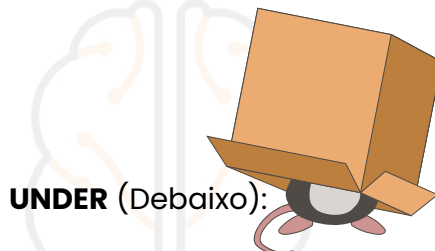
GRAMÁTICA XIII

PREPOSIÇÕES

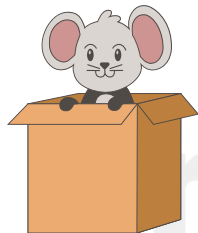
As preposições em inglês (prepositions) são termos que funcionam como **conectivos nas orações**. Elas são muito importantes para **conectar as palavras de uma frase sejam substantivos ou pronomes, estabelecendo uma ligação entre elas**. Sendo assim, as preposições completam o sentido das frases.



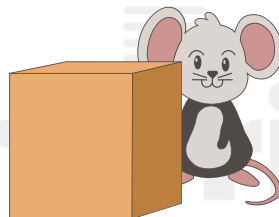
**NEAR** (Perto):



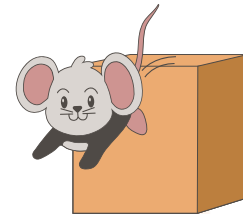
**UNDER** (Debaixo):



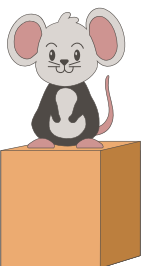
**INSIDE** (Dentro):



**BEHIND** (Atrás):



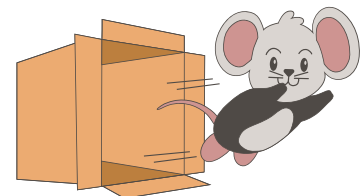
**ABOVE** (Acima de):



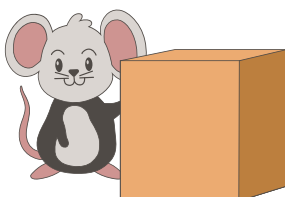
**ON** (Em cima de; Sobre):



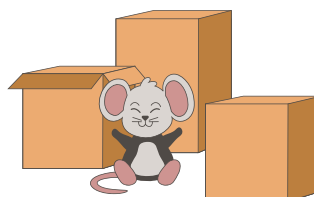
**BETWEEN** (Entre):



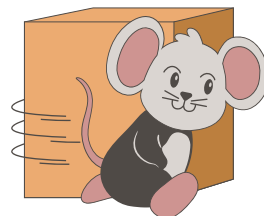
**OUT OF** (Fora de):



**BESIDE** (Ao lado):



**IN FRONT** (Na frente; À frente):

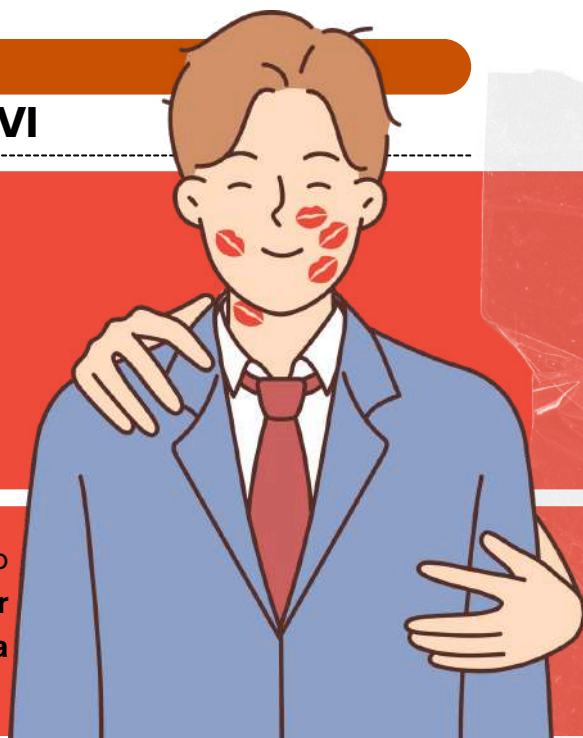


**AROUND** (Ao redor de):

DICA

TEMPOS VERBAIS VI

# PRESENTE CONTÍNUO PRESENT CONTINUOUS



O Present Continuous (Presente Contínuo) é um tempo verbal **utilizado na língua inglesa para descrever ações que estão acontecendo no momento da fala ou ações que acabaram de acontecer.**

Por isso, é formado pela **seguinte estrutura:**



**Sujeito + Verb to be no presente (am, is ou are) + gerúndio no verbo principal (-ING).**

Para escrever **frases negativas:**



- Eu não estou estudando inglês agora.
- Adicionaremos o **not na frente do Verb to be:**
- I am not studying English now. (*Eu não estou estudando inglês agora.*)

Para escrever **frases interrogativas:**



Basta **inverter a posição do Verb to be com o pronome da frase:**

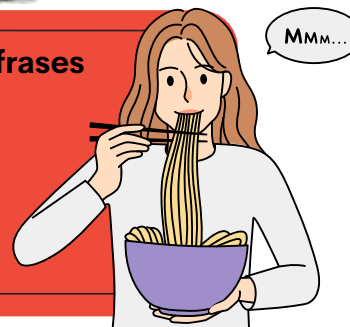
- Am I doing it right? (*Eu estou fazendo isso certo?*)



Tome nota!

Podemos escrever na **forma contraída do Verb to be em frases afirmativas**, alteração de significado.

- I´m eating,      You´re eating,
- He´ s eating,    She´ s eating,
- It´ s eating,     We´ re eating,
- You´ re eating,    They´ re eating



O Present Continuous é um tempo verbal **usado para descrever uma ação que está ocorrendo no momento da fala ou acabou de ocorrer, sem intervalo de tempo.** É usado para ações momentâneas ou executadas de imediato.

DICA

DECLARAÇÃO UNIVERSAL DOS DIREITOS HUMANOS

ESTRUTURA DA DUDH

Que é?



A Declaração Universal dos Direitos Humanos é composta por 30 artigos, organizados de forma lógica:

- ◆ Art. 1° a 2° → **princípios gerais**
- ◆ Art. 3° a 21 → **direitos civis e políticos**
- ◆ Art. 22 a 30 → **direitos econômicos, sociais e culturais**

⚖️ **Direitos civis e políticos**

INCLUEM, ENTRE OUTROS:

- ✓ DIREITO À VIDA
- ✓ LIBERDADE E SEGURANÇA PESSOAL
- ✓ PROIBIÇÃO DA ESCRAVIDÃO
- ✓ PROIBIÇÃO DA TORTURA
- ✓ IGUALDADE PERANTE A LEI
- ✓ DEVIDO PROCESSO LEGAL
- ✓ PRESUNÇÃO DE INOCÊNCIA
- ✓ LIBERDADE DE PENSAMENTO, RELIGIÃO E EXPRESSÃO
- ✓ DIREITOS POLÍTICOS (VOTO E PARTICIPAÇÃO)

⚡ ATENÇÃO: SÃO DIREITOS LIGADOS À LIBERDADE INDIVIDUAL E À PROTEÇÃO CONTRA ABUSOS DO ESTADO.

🏠 **Direitos econômicos, sociais e culturais**

INCLUEM:

- ✓ DIREITO AO TRABALHO
- ✓ DIREITO À EDUCAÇÃO
- ✓ DIREITO À SEGURIDADE SOCIAL
- ✓ DIREITO À CULTURA



⚡ A BANCA COSTUMA COBRAR QUE ESSES DIREITOS POSSUAM EFETIVAÇÃO PROGRESSIVA, CONFORME A CAPACIDADE DO ESTADO.

Os **direitos previstos** na DUDH:

⚠️ **Não são absolutos**

- ✓ Podem sofrer **limitações legais**
- ✓ Devem respeitar a **moral**, a **ordem pública** e o **bem-estar geral**

**Pegadinha clássica: marcar como "absolutos" ✗**

DICA

DECLARAÇÃO UNIVERSAL DOS DIREITOS HUMANOS

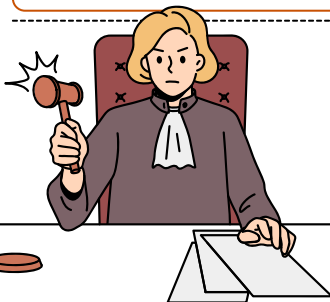
INSTITUCIONALIZAÇÃO DOS DIREITOS E GARANTIAS FUNDAMENTAIS



A institucionalização dos direitos e garantias fundamentais é o processo que transforma princípios essenciais, como a **dignidade humana**, em **normas protegidas** e aplicadas no sistema jurídico de um país. Isso garante que esses **direitos** sejam **reconhecidos**, **respeitados** e **aplicados** de forma eficaz.

Como Funciona a Institucionalização?

- **CONSTITUIÇÃO E DOCUMENTOS FUNDAMENTAIS:** A BASE DE TUDO! NO BRASIL, A CONSTITUIÇÃO FEDERAL DE 1988, CHAMADA DE "CONSTITUIÇÃO CIDADÃ", GARANTE DIREITOS FUNDAMENTAIS.
- **LEGISLAÇÃO ESPECÍFICA:** LEIS COMPLEMENTARES DETALHAM OS DIREITOS PREVISTOS, COMO OS CÓDIGOS CIVIL, PENAL E TRABALHISTA.
- **ÓRGÃOS DE PROTEÇÃO:** INSTITUIÇÕES COMO:
  - PODER JUDICIÁRIO** ⚖️: JULGA E ASSEGURA OS DIREITOS.
  - MINISTÉRIO PÚBLICO** 👮: FISCALIZA E PROTEGE OS INTERESSES DA SOCIEDADE.
  - DEFENSORIA PÚBLICA** 🗣️: AJUDA QUEM NÃO PODE PAGAR POR ADVOGADOS.
- **MECANISMOS DE APLICAÇÃO:** FERRAMENTAS COMO POLÍTICAS PÚBLICAS, ACESSO À JUSTIÇA E AÇÕES JUDICIAIS GARANTEM QUE ESSES DIREITOS SAIAM DO PAPEL.
- **EDUCAÇÃO E CONSCIENTIZAÇÃO:** ENSINAR A POPULAÇÃO SOBRE SEUS DIREITOS É ESSENCIAL PARA FORTALECÊ-LOS.
- **MONITORAMENTO INTERNACIONAL:** ORGANISMOS COMO A ONU E A OEA ACOMPANHAM E FISCALIZAM O CUMPRIMENTO DOS TRATADOS INTERNACIONAIS.



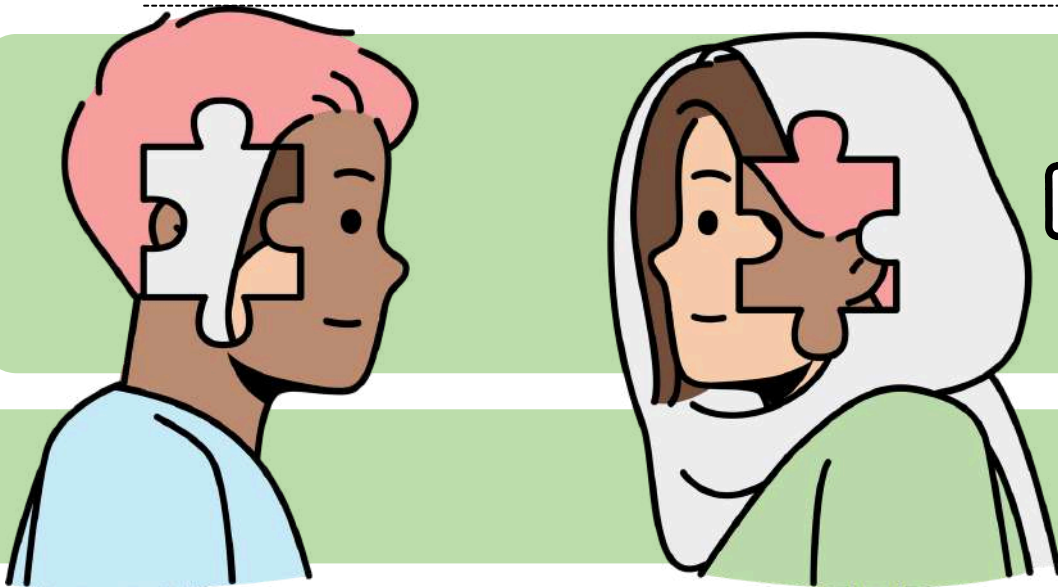
A Constituição de 1988 foi um marco! Além disso, **tratados internacionais de direitos humanos** têm:

- **Status Supralegal** (acima das leis comuns, mas **abaixo da Constituição**).
- **Status Constitucional** (quando **aprovados com quórum qualificado**, como uma emenda constitucional).

O **Supremo Tribunal Federal (STF)** define que **tratados de direitos humanos**, mesmo **supralegais**, respeitam a soberania da Constituição Federal 📖, que é a norma máxima no Brasil.

DICA

DIREITOS HUMANOS, MINORIAS E GRUPOS VULNERÁVEIS



MINORIAS SOCIAIS

→ Minorias sociais são grupos de pessoas que enfrentam **desvantagens** ou **discriminação** devido a características como **raça, etnia, religião, gênero, orientação sexual, identidade de gênero, idade, deficiência, status socioeconômico** ou qualquer outra característica que as coloque em uma posição de marginalização em relação à maioria da população.

No Brasil, algumas das principais minorias são:



PESSOAS EM SITUAÇÃO DE POBREZA



LGBTQIAP+



PESSOAS COM DEFICIÊNCIA



NEGROS



INDÍGENAS



PESSOAS IDOSAS

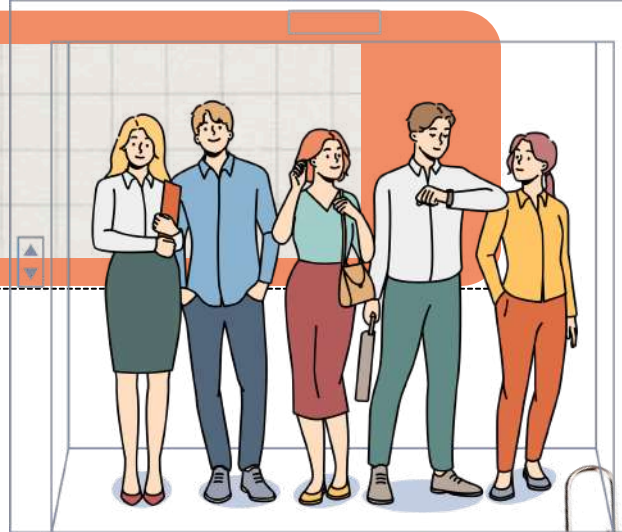
Esses grupos muitas vezes têm menos acesso a **recursos, oportunidades e direitos**, e enfrentam obstáculos adicionais em suas vidas cotidianas devido à **discriminação e estigma social**.

DICA

FERRAMENTAS DE ANÁLISE PARA GESTÃO E PLANEJAMENTO

CICLO DO PLANEJAMENTO EM ORGANIZAÇÕES (PDCA)

O ciclo PDCA (**Plan-Do-Check-Act**), também conhecido como **ciclo de melhoria contínua** ou **ciclo de Deming**, é uma abordagem amplamente empregada para **alcançar melhorias contínuas nos processos e resultados de uma organização**.



COMO ELE FUNCIONA?

O ciclo PDCA, por sua **natureza cíclica**, **promove uma abordagem interativa e sistemática para a melhoria contínua**, sendo uma ferramenta valiosa na gestão da qualidade e excelência operacional.

FOCO NA AÇÃO

Padronizar o que deu certo e corrigir o que não atendeu as expectativas.



FOCO NO RESULTADO

Verificar se as metas estabelecidas estão sendo alcançadas.



FOCO NA DEFINIÇÃO

Identificar o problema e estabelecer um plano de ação.



FOCO NO PROCESSO

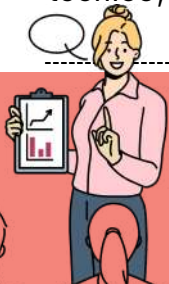
Executar o plano de ação estabelecido e treinar os envolvidos.

DICA

FUNDAMENTOS DA ORGANIZAÇÃO BUROCRÁTICA, TEORIAS CLÁSSICAS

# ORGANIZAÇÃO LINHA-STAFF

A Organização Linha-Staff surge para resolver as **limitações** da **estrutura linear**. Ela mantém a hierarquia, mas acrescenta órgãos de apoio técnico, chamados de "**staff**".



Você ainda tem uma **linha de chefia** (como na padaria do exemplo anterior), mas agora existe também uma **equipe de especialistas** (o staff) que ajuda os chefes a tomar decisões melhores.

Esses especialistas não mandam diretamente nos funcionários, mas aconselham os gestores com base em conhecimento técnico.

## ✦ CARACTERÍSTICAS PRINCIPAIS:

- **Mantém a hierarquia linear:** cada pessoa ainda tem um único chefe direto.
- **Inclui órgãos de apoio (staff):** consultores, analistas e especialistas que ajudam nas decisões.
- **Autoridade funcional:** o staff pode orientar sobre temas técnicos, mas não manda diretamente nos outros setores.
- **Separação entre execução e apoio:** os órgãos de linha executam; os órgãos de staff orientam.

## EXEMPLO PRÁTICO:

- Pense agora numa grande rede de padarias. O gerente ainda cuida da equipe, mas ele conta com ajuda do setor de RH, do contador, do engenheiro de alimentos e do setor jurídico.
- Esses setores não mandam na operação, mas aconselham os gestores sobre leis, finanças, qualidade, processos, etc.

### ✓ VANTAGENS:

- Ajuda técnica especializada: os gestores tomam decisões mais embasadas.
- Mantém a disciplina e a hierarquia.
- Melhora a qualidade das decisões.
- Permite inovação sem perder o controle.

### ✗ DESVANTAGENS:

- Conflito entre linha e staff: o gestor pode não seguir o conselho técnico, gerando atritos.
- Dificuldade de equilíbrio: nem sempre está claro até onde vai o poder de cada um.
- Pode gerar burocracia e confusão, se não for bem implantada.



DICA

ADMINISTRAÇÃO DE MATERIAIS II

CLASSIFICAÇÃO DE MATERIAIS



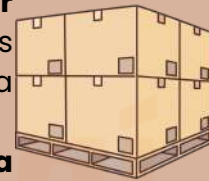
VISÃO GERAL

Dentre os temas mais cruciais na Administração de Recursos Materiais, a **classificação é um dos pontos mais relevantes**. Este assunto pode ser abordado em sua prova, portanto, esteja atento para não perder nenhum detalhe!

CLASSIFICAÇÃO POR TIPO DE DEMANDA

A classificação por tipo de demanda divide-se em **materiais de estoque e materiais não de estoque**.

- Materiais de estoque são aqueles que **devem sempre existir em estoque**, seguindo critérios e parâmetros bem definidos de reabastecimento de acordo com a demanda e a importância para a organização.
- Já os materiais não de estoque são aqueles de **demanda imprevisível para os quais não são definidos parâmetros para o ressurgimento** automático.



CLASSIFICAÇÃO POR MATERIAIS CRÍTICOS

Materiais críticos são aqueles que são **especificamente necessários para a reposição de um equipamento ou de um grupo de equipamentos**. Sua demanda não é previsível e a decisão de estocar é realizada tendo como parâmetro a análise de risco que a empresa corre no caso de indisponibilidade desses materiais quando necessários à organização.



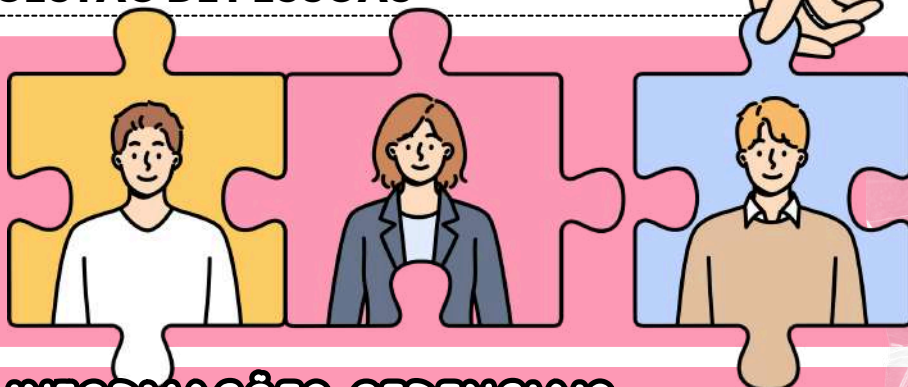
CLASSIFICAÇÃO POR PERICULOSIDADE

Essa classificação considera os **materiais perigosos, ou seja, aqueles que oferecem risco**, especialmente durante as atividades de manuseio e transporte.



## DICA

### GESTÃO DE PESSOAS



## SISTEMAS DE INFORMAÇÕES GERENCIAIS

Os sistemas de informações gerenciais de RH (SIGRH) são como os super-heróis da **tecnologia** no mundo dos recursos humanos!

Eles entram em cena para **coletar, guardar, processar e analisar todos os dados** quentinhos sobre os **colaboradores** da empresa.



Com esses **gadgets** poderosos, a tomada de decisão fica mais fácil do que fazer uma selfie! Eles entregam **informações** fresquinhas sobre o **perfil da galera, movimentações de pessoal, folha de pagamento**, e até **indicadores de desempenho!**

Os **superpoderes** dos **SIGRH** incluem:



AUMENTAR A **EFICIÊNCIA**,  
REDUZIR **ERROS**,  
AUTOMATIZAR PROCESSOS  
CHATOS, DAR AQUELE  
**CONTROLE MAROTO** DAS  
ATIVIDADES DE RH



E CRIAR **RELATÓRIOS** INCRÍVEIS  
PARA AJUDAR A GALERA A TOMAR  
**DECISÕES ESTRATÉGICAS.**

É um verdadeiro show de **tecnologia** a serviço da equipe!

## POLÍTICAS DE RECURSOS HUMANOS

As políticas de Recursos Humanos são como o **GPS da gestão de pessoas**, guiando todas as decisões e práticas nesse universo!

- Elas tocam em várias áreas, desde a **caça aos talentos** na seleção até a mágica dos **benefícios** e **salários**, passando por treinamentos que fazem todo mundo brilhar, saúde e segurança para manter a galera feliz, e claro, o desempenho que é o coração da empresa!
- Tudo isso para garantir que a organização seja um lugar **justo, transparente** e que os interesses da turma estejam **alinhados** com os **objetivos da equipe**.



DICA

CRIMINOLOGIA



# CONCEITO, OBJETO, MÉTODO E FINALIDADE II

Para entender criminologia, precisamos mergulhar nos seus **principais objetos de estudo**. Vamos lá?

📌 **Crime:**

É toda **conduta que prejudica a sociedade**, gerando causas e efeitos que precisamos estudar para evitar que se repita.

- Imagine uma lupa 🔍 analisando o "**quando**", "**onde**" e "**por quê**" um **crime acontece**.

**Exemplo:** Um aumento de furtos em um bairro pode indicar problemas econômicos ou falta de segurança pública.



📌 **Autor/Delinquente:**

Quem comete o **crime é investigado** com base em:

- Sua **personalidade** 🧠,
- Seu **histórico social** 🏠,
- E os **fatores ao seu redor** 🌍 (desagregação familiar, dificuldades econômicas).

Pense em uma **investigação** que busca **compreender** o "**caminho**" que levou o **indivíduo ao crime**.

📌 **Vítima:**

A vítima é quem **sofreu o dano** ou a **violência**. Esse estudo analisa:

- Os **impactos** no âmbito familiar, social, econômico e emocional 💔.

• **Exemplo:** Após um roubo, a vítima pode precisar de **suporte psicológico** ou **indenização**.

🔑 **Objetivo:** Criar programas de assistência e prevenção, reduzindo os danos futuros.



## DICA

### SOCIOLOGIA CRIMINAL

# TEORIAS DO CONSENSO II



## Teoria da Anomia

- **Origem:** Conceito introduzido por **Émile Durkheim** e ampliado por Robert Merton.
- **Significado de Anomia:** Ausência de normas sociais claras ou falhas na estrutura social.



#### Visão de Merton:

- As sociedades estabelecem **metas culturais** (qualidade de vida, sucesso financeiro) e **meios institucionalizados** (educação, trabalho) para alcançá-las.
- A anomia ocorre quando indivíduos **não conseguem atingir essas metas** pelos meios legais, levando ao **crime** como **alternativa**.

**EXEMPLO PRÁTICO:** ROUBO PARA ADQUIRIR BENS MATERIAIS INACESSÍVEIS POR MEIOS LEGÍTIMOS.

## APLICAÇÃO DAS TEORIAS NA ATUALIDADE



#### Políticas Públicas:

- **Teoria da Anomia:** Promover igualdade de oportunidades para reduzir a marginalização.
- **Escola de Chicago:** Planejamento urbano para prevenir o crescimento desordenado.

#### Combate ao Crime Organizado:

- **Teoria da Associação Diferencial:** Programas educativos e sociais para desestimular a influência de grupos criminosos.

#### Reforma Penal:

- **Teoria do Conflito:** Repensar políticas que discriminam certos grupos sociais e combater a criminalização de classes marginalizadas.

DICA

PREVENÇÃO DO CRIME

# PREVENÇÃO PRIMÁRIA, SECUNDÁRIA E TERCIÁRIA (TEMA CAMPEÃO DE PROVA)

## O QUE PRECISAMOS SABER?

A **prevenção** do crime envolve **estratégias** que buscam **reduzir** a ocorrência de delitos atuando **antes, durante** ou **após** situações de risco. Esse modelo é dividido em ações primárias, secundárias e terciárias, muito cobradas em provas.

## PREVENÇÃO PRIMÁRIA

A prevenção primária atua sobre causas amplas da criminalidade, como **desigualdade, falta de oportunidades e ausência de serviços públicos**. Busca reduzir fatores de risco que afetam toda a população. Essa abordagem costuma envolver políticas sociais, educação e urbanismo.



A prevenção secundária foca em grupos ou **áreas** consideradas **vulneráveis ao crime**, identificando situações de risco mais específicas. Ela procura intervir antes que o comportamento delitivo se consolide. Programas comunitários, apoio familiar e vigilância em hotspots são exemplos frequentes.



## PREVENÇÃO TERCIÁRIA

A prevenção terciária se concentra em **pessoas** que já **cometeram delitos**, visando **evitar a reincidência**. Suas ações envolvem **tratamento, reinserção social e acompanhamento pós-pena**. Essa etapa é essencial para romper ciclos criminalizantes e fortalecer trajetórias de recuperação.



A **combinação** das três formas de prevenção permite respostas **completas e equilibradas** contra a criminalidade. Esse modelo favorece ações que vão desde melhorias sociais até intervenções voltadas a indivíduos específicos. Assim, promove políticas **sustentáveis** e **resultados** de longo prazo.



DICA

PRINCÍPIOS DA SEGURANÇA JURÍDICA

O direito adquirido, o ato jurídico perfeito e a coisa julgada são formas de garantir que as leis não mudem para prejudicar coisas já estabelecidas.

**GARANTEM** a irretroatividade das leis.

LEMBRE-SE!

Essa irretroatividade, entretanto, não é absoluta. O Estado pode editar leis retroativas, desde que beneficiem os indivíduos, impondo-lhes situação mais favorável do que a que existia sob a vigência da lei anterior.

definição dos conceitos

O **direito adquirido**: aquele que está incorporado ao patrimônio do particular, uma vez que foram cumpridos todos os requisitos aquisitivos exigidos pela legislação vigente.



**exemplo:**  
se você cumprir todos os requisitos para se aposentar sob a vigência de uma lei X. Após cumpridas as condições de aposentadoria, mesmo que seja criada lei Y com requisitos mais gravosos, você terá direito adquirido a se aposentar.

LEI não PREJUDICARÁ

O **ato jurídico perfeito**: aquele que reúne todos os elementos fundamentais exigidos pela lei.



**exemplo:**

Utilize-se como exemplo um contrato celebrado hoje, sob a influência de uma lei X.



A **coisa julgada**: aquela decisão judicial da qual não há mais recurso.

**DICA**

**REMÉDIOS CONSTITUCIONAIS – PARTE V**

LXXI - conceder-se-á mandado de injunção sempre que a falta de norma regulamentadora torne inviável o exercício dos direitos e liberdades constitucionais e das prerrogativas inerentes à nacionalidade, à soberania e à cidadania;

Previsão constitucional: Art. 5º, LXXI, CF.

**MANDADO DE INJUNÇÃO**

*O que, afinal é injunção?*

O mandado de injunção **é uma ordem para criar uma lei** que aplique os direitos contidos na Constituição. Esse remédio constitucional **pretende suprir a falta de uma lei** que garanta o exercício dos direitos e liberdades constitucionais e das garantias relativas à nacionalidade.

Isso se deve ao fato de que, quando uma lei infraconstitucional (lei de menor força que a Constituição) não é editada ou complementada, o exercício desses direitos pode ser limitado ou mesmo impedido na pratica.

exemplo prático de como funciona o mandando de injução

A Constituição Federal, por exemplo, **assegura o direito à educação**. No entanto, este direito **é concretizado e posto em prática através da Lei de Diretrizes e Bases da Educação (LDB)**. Logo, é por meio da LDB que o direito à educação prometido em nossa Constituição é cumprido.



Se a LDB **não existisse e o direito à educação não fosse implementado**, seria possível **solicitar um mandado de injunção** para que, por meio de uma notificação do Poder Judiciário, o Poder Legislativo pudesse deixar de se omitir e **criar uma lei que cumprisse a promessa constitucional**.

DICA

DOS DIREITOS SOCIAIS - PARTE I

Os direitos sociais são um **conjunto de garantias e benefícios** estabelecidos pela legislação do país, com o objetivo de assegurar condições de vida dignas, igualdade e bem-estar para todos os cidadãos. Esses direitos **abrangem diversas áreas da vida social**, como trabalho, educação, saúde, moradia, lazer, previdência social e outros aspectos relacionados ao bem-estar da população.

Ao contrário dos direitos civis e políticos, que se concentram na proteção das liberdades individuais e na participação política, **os direitos sociais estão voltados para a promoção de igualdade social, redução das desigualdades econômicas e criação de condições** para que todos os indivíduos tenham acesso a oportunidades e serviços essenciais.

São direitos sociais:

Previsão constitucional:  
**Art. 6º, CF.**



A educação;



A saúde;



A alimentação;



O trabalho;



A moradia;



O transporte;



O lazer;



A segurança;



A previdência social;



A proteção à maternidade e à infância;



A assistência aos desamparados;

DICA

DA NACIONALIDADE  
PARTE IV

ALÍNEA "B"

b) os nascidos no estrangeiro, de pai brasileiro ou mãe brasileira, desde que qualquer deles esteja a serviço da República Federativa do Brasil;

Previsão constitucional: Art. 12º, I, CF.

Vamos entender isso?

Na alínea "b" da Constituição, é estipulado que **indivíduos nascidos fora do Brasil podem ser considerados brasileiros natos** se tiverem um pai ou mãe brasileiros, desde que pelo menos um deles esteja trabalhando para a República Federativa do Brasil.

É importante destacar que o legislador constituinte optou por usar o princípio do "**jus sanguinis**" aqui, a **obtenção da nacionalidade** segundo essa regra demanda o **cumprimento simultâneo de dois critérios**:



Ser **descendente** de um **pai brasileiro** ou uma **mãe brasileira**, ou de ambos.



Pelo menos **um dos pais**, ou ambos, **devem estar prestando serviços para o Brasil** no exterior.

curiosidade!

Q "jus sanguinis" X



jus sanguinis deriva do latim e significa "direito de sangue". Garante ao indivíduo o direito à cidadania de um país por meio de sua ascendência.

Q "jus solis" X



jus solis: deriva do latim e significa "direito de solo". Garante ao indivíduo o direito à nacionalidade do lugar onde nasceu.

DICA

DIREITOS POLÍTICOS - PARTE VIII

DIREITOS POLÍTICOS NEGATIVOS

Os **direitos políticos negativos**, também conhecidos como restrições ou limitações aos direitos políticos, **referem-se às situações em que certas pessoas têm seus direitos políticos restringidos ou suspensos** devido a circunstâncias específicas. Isso geralmente ocorre como **resultado de condenações criminais, falta de capacidade mental ou outros fatores** que possam comprometer a capacidade de um indivíduo de participar plenamente do processo político.

Podemos dividir as inelegibilidades em dois grandes grupos:

**INELEGIBILIDADES ABSOLUTAS:**

São restrições ligadas às **características pessoais do indivíduo que impedem sua candidatura e, conseqüentemente, sua participação em qualquer cargo político**. Estas restrições são explicitamente estabelecidas na Constituição Federal e não podem ser criadas novas inelegibilidades absolutas por meio de legislação que não seja de natureza constitucional.



os estrangeiros



**os inalistáveis (pessoas que não podem ser alistadas eleitoralmente) e os analfabetos.**

É importante notar que, apesar dos analfabetos terem o direito de votar (voto facultativo), não possuem a elegibilidade para serem votados.



os conscritos durante o período de serviço militar obrigatório;

**INELEGIBILIDADES RELATIVA:**

Referem-se a **regras que impedem a candidatura a certos cargos políticos, devido a circunstâncias específicas delineadas** na Constituição ou em leis complementares. Tais restrições não estão diretamente vinculadas às características pessoais do indivíduo e, portanto, **não resultam em um impedimento completo para o exercício de qualquer cargo político**. Isso significa que uma pessoa pode ser impedida de se candidatar a determinados cargos, mas ainda ter a possibilidade de concorrer a outros.



inelegibilidade relativa por razões funcionais;



**inelegibilidade relativa** por motivo de casamento, parentesco ou afinidade (conhecida como inelegibilidade reflexa);



**inelegibilidade relativa** relacionada à condição de militar.

DICA

ADMINISTRAÇÃO PÚBLICA III

XIX - somente por lei específica poderá ser criada autarquia e autorizada a instituição de empresa pública, de sociedade de economia mista e de fundação, cabendo à lei complementar, neste último caso, definir as áreas de sua atuação;



exemplos de **autarquias**

BANCO CENTRAL, INSS, INCRA  
regime jurídico  
de contratação é **estatutário**

AUTARQUIAS

Você sabe o que é?

A criação de autarquias deve ocorrer **mediante a promulgação de uma legislação dedicada**, uma vez que tais organizações **constituem pessoas jurídicas de direito público, sem fins lucrativos** e se dedicam à execução de funções próprias do Estado.

Lembre-se elas não tem poder legislativo.



exemplos de **fundações públicas**

FUNAI, FUNASA, HEMOCENTRO  
regime jurídico  
de contratação é **estatutário**

FUNDAÇÕES PÚBLICAS

Você sabe o que é?

As fundações públicas podem ser **estabelecidas por meio de lei ou receber a autorização legal para sua formação**. Quando criadas diretamente por lei, adquirem a natureza jurídica de entidades públicas, assemelhando-se a autarquias (sendo então chamadas de fundações autárquicas).

Quando autorizada sua criação por lei, **assumem a natureza jurídica de entidades privadas de direito público**. Independentemente do cenário, a definição dos campos em que essas fundações atuarão é uma responsabilidade reservada à legislação complementar. Exercem atividades de interesse social, tais como: educação, cultura e também não pode ter fins lucrativos.

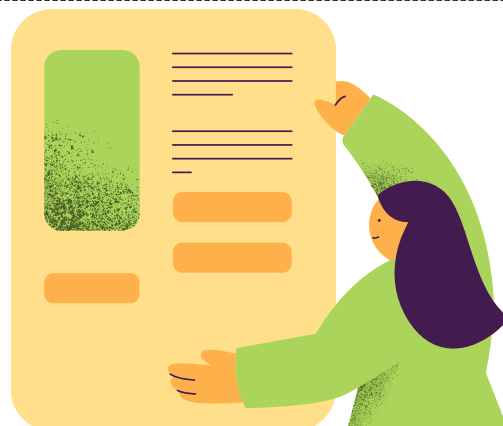
DICA

APLICABILIDADE CONSTITUCIONAL III

APLICABILIDADE DAS  
NORMAS CONSTITUCIONAIS

*normas de eficácia limitada*

sua aplicabilidade é **indireta, mediata e reduzida**.



Por fim, as **normas constitucionais de eficácia limitada** referem-se àquelas que necessitam de regulamentação infraconstitucional para produção de seus efeitos.



Ou seja, o texto constitucional mostra-se incapaz de, isoladamente, produzir todas as consequências necessárias à concretização do direito.

*características*

**NÃO-AUTOAPLICAVEIS**

A não-autoaplicabilidade se refere à **necessidade de suplementação legislativa** para que os efeitos do texto constitucional se manifestem plenamente.

**APLICABILIDADE INDIRETA, MEDIATA E REDUZIDA**

No que diz respeito à **aplicabilidade indireta**, isso envolve a **necessidade de uma lei regulamentadora para dar eficácia aos efeitos pretendidos pelo texto constitucional**.

A **aplicabilidade mediata**, por sua vez, ocorre quando o **texto constitucional**, por si só, **não é suficiente para produzir os efeitos desejados pelo legislador**.

Por fim, no contexto da **aplicabilidade reduzida**, é importante ressaltar que essas normas **possuem um grau limitado de eficácia** logo após a promulgação da Constituição de 1988.



**mnemônico**

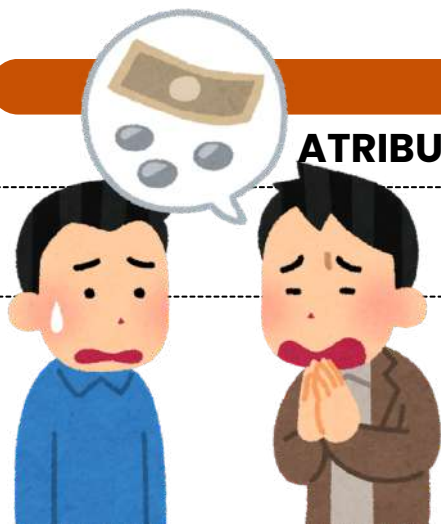
**PINGA COM LIMÃO**

**EFICÁCIA PLENA**  
**EFICÁCIA CONTIDA**  
**EFICÁCIA LIMITADA**



DICA

ATRIBUTOS DO PODER DE POLÍCIA



ATENÇÃO!

Esses atributos são apontados pela doutrina!



Os **atributos do poder de polícia** são características essenciais que definem a **natureza** e o **escopo** desse poder administrativo. Existem **três atributos principais** do poder de polícia, que são:

1

**Discricionariedade**

O poder de polícia é exercido com certa margem de **discricionariedade** por parte da administração pública. Isso significa que as **autoridades têm a capacidade de tomar decisões e adotar medidas de acordo com a situação específica**, desde que se mantenham dentro dos **limites legais** e dos **princípios** que regem a ação administrativa.

2

**Coercibilidade**

O poder de polícia permite que a **administração use medidas coercitivas** para fazer **cumprir as regulamentações e restrições estabelecidas**. Isso pode envolver a aplicação de sanções, multas, embargos ou outras ações coercitivas para garantir a conformidade com as regras e proteger o interesse público.

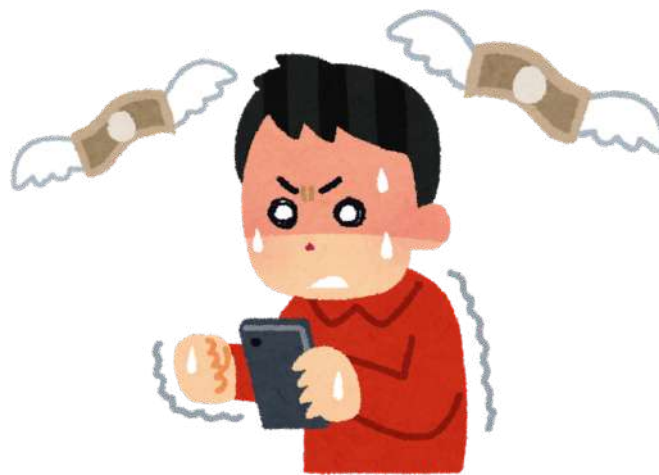
3

**Autoexecutoriedade**

A característica de **autoexecutoriedade** implica que, em geral, **não é preciso submeter previamente os atos administrativos ao Poder Judiciário** antes de executá-los. Em outras palavras, graças a essa **autoexecutoriedade**, a administração pública tem a capacidade de aplicar diretamente às pessoas o conteúdo de seus atos administrativos, sem requerer autorização judicial prévia.



Esses atributos garantem que o **poder de polícia seja uma ferramenta eficaz para o governo regular e controlar as atividades individuais de maneira apropriada**, com base em critérios legais e com o propósito de alcançar o interesse coletivo e a harmonia social.



## DICA

### ATRIBUTOS

Os atributos do ato administrativo são características essenciais que **definem a natureza e os efeitos jurídicos** desses atos.

4

Existem **quatro atributos principais** que são geralmente atribuídos aos atos administrativos:

#### Presunção de Legitimidade

Esse atributo estabelece que os atos administrativos são considerados válidos e legais até que se prove o contrário. Isso significa que, quando um ato é emitido por uma autoridade competente, ele é presumido como correto e em conformidade com a lei, e cabe àqueles que contestam sua validade demonstrar o contrário.

#### Autoexecutoriedade

Alguns atos administrativos possuem o atributo da autoexecutoriedade, o que significa que a administração pública pode executar diretamente as medidas neles estabelecidas, sem a necessidade de autorização judicial prévia. Isso é frequentemente visto em multas de trânsito, embargos administrativos, entre outros.

#### Tipicidade

Esse atributo refere-se ao fato de que os atos administrativos são regidos por regras e padrões estabelecidos na legislação ou regulamentação. Eles devem se enquadrar em categorias específicas e seguir critérios predefinidos para serem considerados válidos.

#### Imperatividade

A imperatividade se refere à força coercitiva dos atos administrativos. Eles têm o poder de impor obrigações, restrições ou determinações aos destinatários, que são legalmente obrigados a cumprir as disposições do ato.

mnemônico  
PATI

Presunção de Legitimidade  
Autoexecutoriedade  
Tipicidade  
Imperatividade



Além desses quatro atributos principais, outros atributos menores também podem ser considerados, dependendo do contexto e das características do ato administrativo em questão. Esses atributos fornecem a base para a compreensão das características distintas e do impacto legal dos atos administrativos.

DICA

# RESPONSABILIDADE CIVIL DO ESTADO I

A responsabilidade civil do Estado refere-se à **obrigação legal que o Estado tem de reparar os danos causados a terceiros em virtude das ações ou omissões de seus agentes, serviços públicos ou políticas públicas.**

Em outras palavras, quando o Estado, por meio de seus funcionários, serviços ou decisões, causa prejuízo a indivíduos ou entidades, ele pode ser responsabilizado e obrigado a indenizar as vítimas pelos danos sofridos.

Todas as pessoas **de direito público respondem objetivamente** pela ação de seus agentes (conduta comissiva).

Existem **dois principais tipos de responsabilidade civil** do Estado, vamos conhecer?

## RESPONSABILIDADE OBJETIVA (OU TEORIA DO RISCO ADMINISTRATIVO)

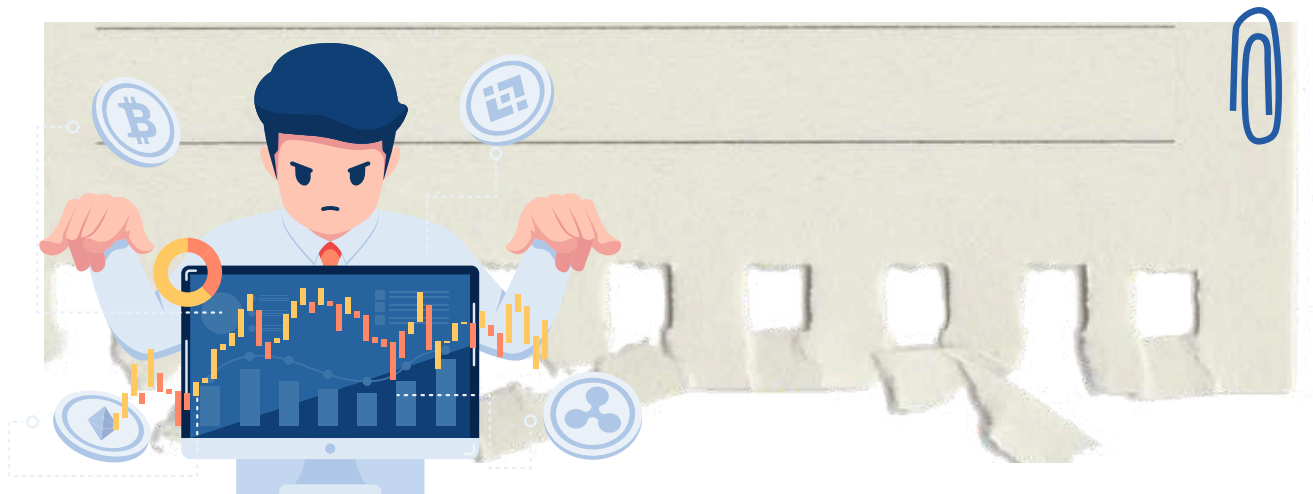
Nesse tipo de responsabilidade, **o Estado é considerado responsável pelos danos causados, independentemente de haver culpa por parte dos agentes públicos.** Basta que **seja demonstrada a relação de causa e efeito entre a ação ou omissão do Estado e o dano sofrido pela vítima.** O fundamento para essa responsabilidade é o risco inerente às atividades estatais, uma vez que o Estado detém o monopólio do uso da força e exerce diversas funções em benefício da sociedade.

## RESPONSABILIDADE SUBJETIVA (OU TEORIA DA CULPA)

Nesse tipo de responsabilidade, **a vítima precisa provar não apenas a relação de causa e efeito entre o dano e a ação do Estado, mas também a existência de culpa ou dolo por parte dos agentes públicos.** Ou seja, é necessário demonstrar que houve negligência, imprudência ou imperícia por parte do Estado ou de seus agentes para que a responsabilidade seja configurada.

DICA

CONTROLE DA ADMINISTRAÇÃO PÚBLICA I



O controle da Administração Pública refere-se ao conjunto de mecanismos e procedimentos pelos quais são avaliadas e fiscalizadas as atividades e condutas dos órgãos, agentes e entidades que compõem a administração estatal. O objetivo primordial desse controle é assegurar que a Administração Pública atue de acordo com os princípios legais, éticos e constitucionais, promovendo a transparência, a eficiência, a legalidade e a prestação de serviços de qualidade aos cidadãos.

Conforme observarão, a administração pública está sujeita a ser fiscalizada por entidades pertencentes a todos os Poderes (Legislativo, Judiciário e Executivo), em várias etapas de suas atividades, as quais podem abranger diversos aspectos da sua atuação.

Vamos agora **categorizar as modalidades** de controle?

ÓRGÃO CONTROLADOR

Controle poderá ser administrativo, legislativo ou judicial.

ASPECTO CONTROLADO

O controle poderá ser de legitimidade/legalidade ou ainda de mérito.

MOMENTO DE EXERCÍCIO

Controle poderá ser prévio, concomitante ou posterior.

ORIGEM

Controle poderá ser interno, externo e popular.

AMPLITUDE

Controle poderá ser hierárquico e finalístico.



## DICA

# LEI N. 14.133/2021 – LICITAÇÕES PÚBLICAS



## DISPENSA DE LICITAÇÃO

A dispensa ocorre quando a lei permite não realizar licitação, mesmo havendo possibilidade de competição.

A Lei nº 14.133/2021 estabelece os casos em que a licitação é dispensável

### Contratações internas e institucionais:

- Compra de bens/serviços de órgãos públicos criados para esse fim 🏛️
- Intervenção no domínio econômico 🏦
- Contrato de programa com ente federativo 🤝
- Transferência de tecnologia para produtos estratégicos do SUS 🏥
- Profissional técnico para comissão avaliadora 🧠
- Associação sem fins lucrativos de pessoas com deficiência 🦿
- Instituição brasileira sem fins lucrativos para ensino, pesquisa e inovação 🎓
- Fundação que produz insumos estratégicos para saúde 🩺
- Entidade sem fins lucrativos para cisternas e acesso à água 💧
- Entidade sem fins lucrativos para Cozinha Solidária 🍲

### DETALHES IMPORTANTES

- **Valores** → somatório anual por unidade gestora e por objeto semelhante.
- **Consórcios públicos/agências executivas** → limites dobrados.

http://



**Preferência:** publicar aviso no site oficial por mín. 3 dias úteis para receber propostas.

**Preferência:** pagamento via cartão de pagamento (extrato no PNCP).



### OBRAS/SERVIÇOS DE ENGENHARIA PARA P&D → SEGUEM REGULAMENTO ESPECIAL.

**Emergência** = manter serviço público + seguir valores de mercado.



DICA

LEI N. 14.133/2021 – LICITAÇÕES PÚBLICAS



LEILÃO

Critério de Julgamento: **maior lance.**



A modalidade de licitação "Leilão" é uma das formas de competição utilizadas pela Administração Pública para **realizar a venda de bens móveis e imóveis**. das contratações públicas no Brasil.

como essa modalidade **funciona de acordo com a lei?**



Finalidade

- Alienação de bens móveis e imóveis que não são mais necessários à Administração.



Publicidade

- **Editais com informações sobre:** bens, valores, datas, locais.
- Divulgação no site oficial + afixação em local de grande circulação na sede da Administração.

Habilitação

- **Inscrição prévia.**
- Comprovação de capacidade financeira e regularidade fiscal.



Sessão pública

- Conduzida por leiloeiro oficial ou servidor designado.
- Vence quem oferecer o maior lance acima do valor mínimo.



Pagamento



Arrematante **paga preço + encargos previstos.**



Administração pode exigir **garantias.**



Entrega do bem após **quitação.**

Homologação

- **Após:**
  - a. Encerramento da fase de lances.
  - b. Superação de eventual recurso.
  - c. Pagamento do vencedor.

**BENS IMÓVEIS: EXIGEM PROCEDIMENTOS ADICIONAIS E CLÁUSULAS ESPECIAIS NO EDITAL.**

DICA





IMPROBIDADE ADMINISTRATIVA II

SANÇÕES



As sanções constitucionalmente previstas para casos de improbidade administrativa estão dispostas no artigo 37, parágrafo 4º, da Constituição Federal do Brasil.

Essas sanções incluem:

-  **Perda da função pública:** O agente público condenado por improbidade administrativa **pode ser afastado do cargo, emprego ou função pública que esteja exercendo, além de ficar proibido de assumir cargos públicos** futuramente.
-  **Indisponibilidade dos bens:** A indisponibilidade dos bens significa que **os bens do agente podem ser bloqueados ou indisponibilizados, impedindo sua venda, transferência ou alienação** de forma a assegurar que, caso a condenação seja confirmada, os recursos estejam disponíveis para ressarcir o dano causado ao erário.
-  **Ressarcimento ao erário:** O agente público ou particular responsável pela improbidade administrativa **é obrigado a reparar integralmente o dano causado aos cofres públicos ou ao patrimônio do Estado.**
-  **Suspensão dos direitos políticos:** A suspensão dos direitos políticos **implica na privação temporária do direito de votar e ser votado em eleições.** O período de suspensão varia de acordo com a gravidade da conduta.

mnemônico

PIRS

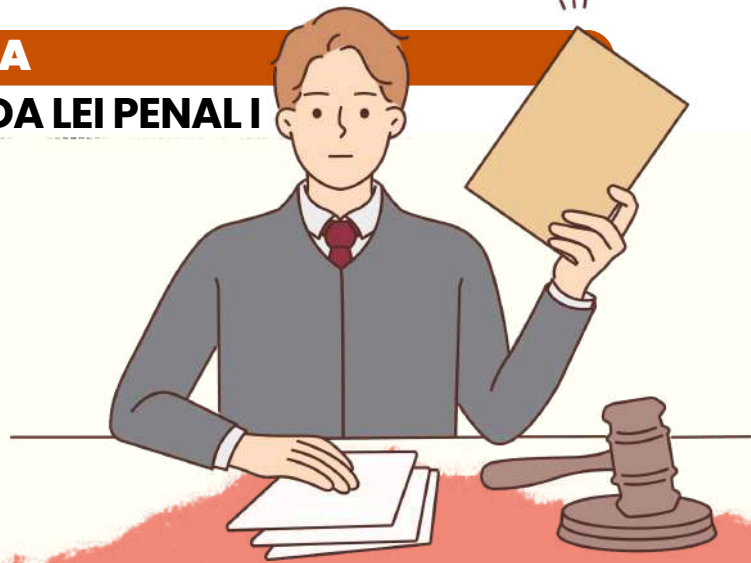
Perda da função pública;  
Indisponibilidade dos bens;  
Ressarcimento ao erário;  
Suspensão dos direitos políticos;



DICA

APLICAÇÃO DA LEI PENAL I

LEI PENAL NO TEMPO



ENTENDA A APLICAÇÃO DA LEI PENAL NO SISTEMA JURÍDICO BRASILEIRO



A lei penal brasileira estipula que **nenhum crime será punível se não estiver previsto anteriormente em lei.**

- Contudo, ao contrário da **lei processual penal**, que se aplica imediatamente quando alterada, a nova legislação penal que favoreça o agente pode ser aplicada retroativamente, inclusive em casos já julgados e com sentença condenatória transitada em julgado.



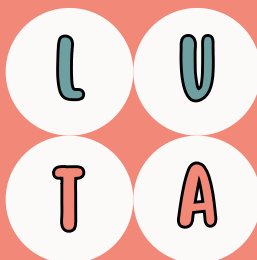
**Observação importante sobre a Constituição** - Artigo 5º, XL da CF: **a lei penal não retroagirá, exceto para favorecer o réu.**



TEMPO DO CRIME

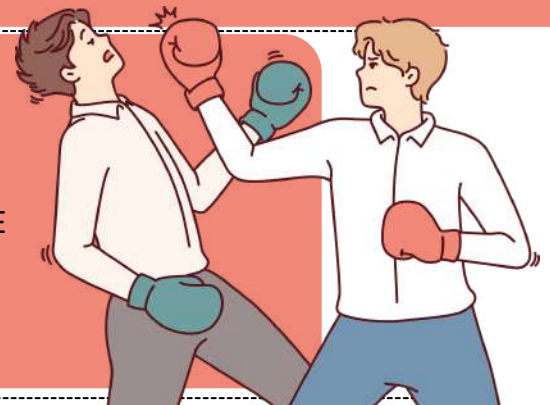
APLICAÇÃO DA LEI PENAL

- De acordo com o artigo 4º do CP, a **lei penal aplicável é a que estava em vigor no momento da ação ou omissão.**
- No Direito Penal, **utiliza-se a teoria da atividade**, considerando o crime como praticado no instante em que o agente executa a conduta, o que ocorre após o início da ação.



MNEMÔNICO

LUGAR = UBIQUIDADE  
TEMPO = ATIVIDADE



## DICA ILICITUDE I

# EXCLUDENTE DE ILICITUDE



### COMPREENDENDO A ANTIJURIDICIDADE NO CONTEXTO JURÍDICO

A Antijuridicidade é a **relação conflituosa entre o fato e as disposições legais**. Isso significa que, além de o crime ser caracterizado como típico, é preciso que esteja em desacordo com os bens jurídicos defendidos pelo ordenamento jurídico.

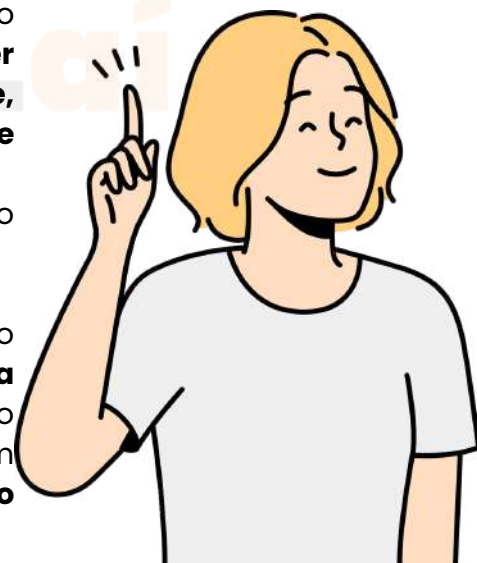
## EXCLUSÃO DA ILICITUDE NO CÓDIGO PENAL BRASILEIRO

O Código Penal prevê a **exclusão da ilicitude em determinados casos**, resultando na isenção da responsabilidade penal do agente. As causas podem ser genéricas ou específicas, vamos ver?

- **Causas Genéricas** - encontradas na parte geral do Código Penal (artigo 23) - **podem ser aplicadas a qualquer infração penal**. Elas incluem **estado de necessidade, legítima defesa, estrito cumprimento do dever legal e exercício regular do direito**.

É necessário que a conduta praticada se enquadre no tipo penal descrito na norma jurídica.

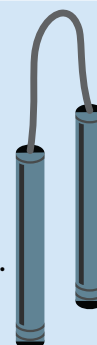
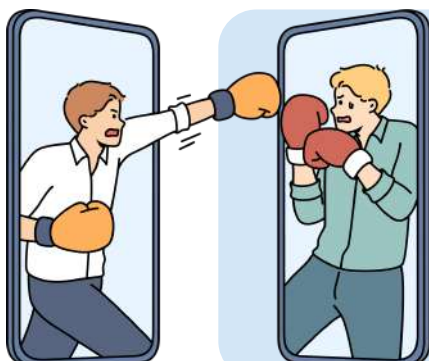
- **Causas Específicas** - como o próprio nome sugere - estão previstas na parte especial do Código Penal e **se aplicam a infrações penais específicas**. As causas específicas são descritas pela norma penal de maneira explícita, e incluem casos como **aborto, injúria e difamação, constrangimento ilegal, violação de domicílio e furto de coisa comum**.



## MNEMÔNICO

Bruce LEEE

Legítima defesa;  
Estado de necessidade;  
Exercício regular do direito;  
Estrito cumprimento do dever legal.



DICA

CAUSAS EXTINTIVAS DE PUNIBILIDADE IX

CAUSAS DE EXTINÇÃO DA PUNIBILIDADE

PERDÃO JUDICIAL



A POSSIBILIDADE DE PERDÃO JUDICIAL NO SISTEMA JURÍDICO BRASILEIRO

O perdão judicial é uma opção que o juiz pode **escolher para deixar de aplicar a pena em casos específicos previstos por lei**, desde que circunstâncias excepcionais sejam observadas.

O perdão judicial é uma possibilidade legal prevista no § 5º do artigo 121, que estabelece que em caso de homicídio culposo, o juiz poderá optar por não aplicar a pena **caso as consequências do crime já tenham afetado o réu de forma tão grave que a punição se torne dispensável**.



DECISÃO BASEADA NA ANÁLISE DISCRICIONÁRIA DO MAGISTRADO

- O perdão judicial é concedido pelo magistrado após **análise criteriosa das condições do caso**, resultando na extinção da punibilidade do réu.
- No entanto, é importante ressaltar que **os efeitos do perdão judicial não se estendem a outros crimes praticados em concurso formal**.

**SÚMULA 18-STJ:** A SENTENÇA CONCESSIVA DO PERDÃO JUDICIAL É DECLARATÓRIA DA EXTINÇÃO DA PUNIBILIDADE, NÃO SUBSISTINDO QUALQUER EFEITO CONDENATÓRIO.



DICA

LEI DE ABUSO DE AUTORIDADE – LEI Nº 13.869/2019

CRIMES EM ESPÉCIE



A Lei de Abuso de Autoridade (Lei nº 13.869/2019) trouxe uma lista de **comportamentos** que, se praticados por **agentes públicos**, podem ser **considerados crimes**.

Fique de olho, porque alguns desses **crimes** têm uma grande chance de aparecer no seu **concurso**. Vamos aos principais:



**CONSTRANGIMENTO ILEGAL (ART. 13):**

Isso acontece quando um agente público **força alguém**, com **violência** ou **grave ameaça**, a fazer algo que a lei não exige ou a deixar de fazer algo que a lei permite. Basicamente, é usar a força para forçar algo ilegal.

**ABUSO DE AUTORIDADE PARA OBTER PROVA (ART. 25):**

Quando o **agente abusa do poder** para conseguir uma **prova**, violando direitos ou garantias fundamentais, ele comete esse crime. Nada de forçar provas, nem passando por cima dos direitos de ninguém.



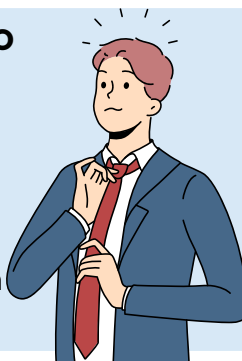
**PRISÃO EM DESCONFORMIDADE COM A LEI (ART. 9º):**

Se o policial **prender alguém fora** das **hipóteses** previstas em lei, ou de maneira totalmente contrária às normas, ele comete esse crime. Prisão ilegal, em outras palavras.



**DESRESPEITO ÀS PRERROGATIVAS DO ADVOGADO (ART. 43):**

Se um agente público **dificulta** ou **impede o trabalho do advogado**, violando os direitos de defesa, é crime na certa. O advogado tem o direito de defender seu cliente sem obstáculos.



**VIOLAÇÃO DE SIGILO FUNCIONAL (ART. 28):**

Aqui, o crime é **revelar informações sigilosas**, obtidas por conta do cargo, sem uma boa justificativa. Se isso prejudica alguém ou traz algum benefício indevido para o servidor, pior ainda.



**SUBMISSÃO DE PRESO A CONDIÇÕES DEGRADANTES (ART. 13, II):**

Isso acontece quando o preso é **submetido a condições desumanas**, como falta de alimentação adequada, descaso com a saúde, ou situações que coloquem sua integridade física ou mental em risco.



DICA

CRIMES CONTRA A VIDA II



HOMICÍDIO QUALIFICADO II



É CRUCIAL COMPREENDER QUE O FEMINICÍDIO NÃO SE RESUME SIMPLEMENTE AO HOMICÍDIO PRATICADO CONTRA UMA MULHER.



Para ser caracterizado como Feminicídio, o homicídio deve ser perpetrado contra uma mulher EM RAZÃO de sua condição de mulher.



HOMICÍDIO QUALIFICADO

§ 2º-A Considera-se que há razões de condição de sexo feminino quando o crime envolve:

- I – **Violência doméstica e familiar;**
- II – **Menosprezo ou discriminação** à condição de mulher.

Assim, se uma mulher é vítima de homicídio **fora do contexto delineado acima, não será enquadrado como Feminicídio**, mas sim como homicídio comum.

Para entender o inciso I é preciso referenciar o artigo 5º da Lei Maria da Penha, que define violência doméstica e familiar contra a mulher como **qualquer ação ou omissão baseada no gênero** que cause **morte, lesão, sofrimento físico, sexual, psicológico, dano moral ou patrimonial**.

- I – no **âmbito da unidade doméstica**, compreendida como o espaço de convívio permanente de pessoas, com ou sem vínculo familiar, inclusive as esporadicamente agregadas;
- II – **no âmbito da família**, compreendida como a comunidade formada por indivíduos que são ou se consideram aparentados, unidos por laços naturais, por afinidade ou por vontade expressa;
- III – **em qualquer relação íntima de afeto**, na qual o agressor conviva ou tenha convivido com a ofendida, independentemente de coabitação.

- A **DEFINIÇÃO DE UNIDADE DOMÉSTICA, INCLUI EMPREGADOS DOMÉSTICOS** DEVIDO AO CONVÍVIO FAMILIAR. OS LAÇOS FAMILIARES PODEM SER **NATURAIS, POR AFINIDADE E VONTADE EXPRESSA**, E QUE A **COABITAÇÃO NÃO É NECESSÁRIA NAS RELAÇÕES ÍNTIMAS DE AFETO**, CONFORME PREVISTO LEGALMENTE E PELA SÚMULA 600 DO STJ.

DICA

LEI Nº 10.826/2003 – ESTATUTO DO DESARMAMENTO

AQUISIÇÃO DE ARMAS DE FOGO



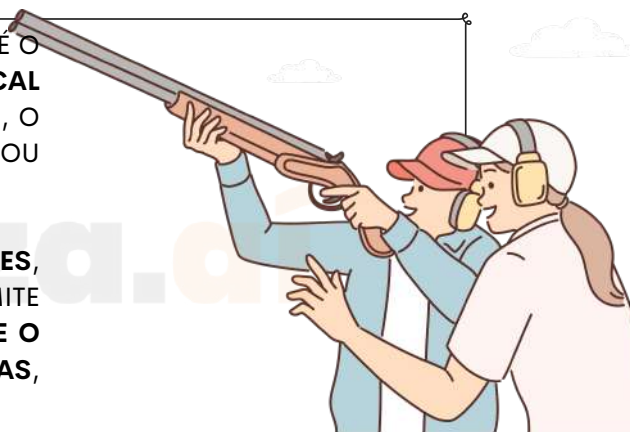
O Estatuto do Desarmamento estabelece os requisitos para a aquisição de armas de uso permitido:



- Declaração de **necessidade**.
- **Idoneidade**: Comprovação por **certidões negativas** de **antecedentes criminais**.
- Comprovação de **ocupação lícita** e **residência fixa**.
- Capacidade **técnica** e **aptidão psicológica** para o manuseio da arma.

POSSE DE ARMA DE FOGO

- O **REGISTRO DA ARMA DE FOGO** PERMITE A **POSSE**, QUE É O DIREITO DE **MANTER A ARMA NA RESIDÊNCIA** OU NO **LOCAL DE TRABALHO**. PARA MANTÊ-LA NO LOCAL DE TRABALHO, O TITULAR DO REGISTRO DEVE SER O **PROPRIETÁRIO** OU **RESPONSÁVEL LEGAL** PELO **ESTABELECIMENTO**.
- EM ALGUNS CASOS, COMO PARA **CAÇADORES, ATIRADORES** E **COLECIONADORES**, A LEGISLAÇÃO PERMITE O PORTE DE ARMA DE FOGO DURANTE O **TRAJETO ENTRE O LOCAL DE GUARDA** E **ATIVIDADES AUTORIZADAS**, CONFORME ESTABELECIDO NO DECRETO 10.030/2019.



PORTE DE ARMA DE FOGO

O porte refere-se ao direito de **portar a arma fora de casa** ou do **trabalho**. De acordo com o Estatuto, ele é concedido em casos como:

1. **Função pública de segurança**.
2. **Defesa pessoal**.

Para solicitar o porte, o interessado deve demonstrar **necessidade por exercer atividade de risco** ou por **ameaça à sua integridade física**, além de cumprir com os demais requisitos legais.

O PORTE PODE SER **TEMPORÁRIO** E **LIMITADO GEOGRAFICAMENTE**, E **SERÁ AUTOMATICAMENTE SUSPENSO** EM CASO DE **EMBRIAGUEZ** OU **USO DE SUBSTÂNCIAS QUÍMICAS**.



DICA

CRIMES DO ECA E COMPETÊNCIAS E RESPONSABILIDADES

CRIMES DO ECA

Competências e Responsabilidades III

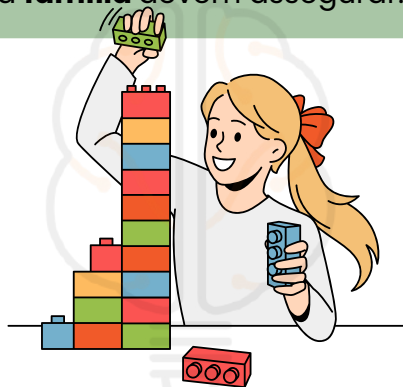
O ECA define que a **proteção dos direitos das crianças e adolescentes** é um **dever coletivo**, ou seja, envolve **família, sociedade e Estado**. A família tem um papel primário, mas as responsabilidades são compartilhadas.

O ART. 4º DO ECA DIZ:

- A **prioridade absoluta** dos **direitos da criança** e do **adolescente** deve ser garantida.
- O **Estado**, a **sociedade** e a **família** devem assegurar:



O DIREITO À **SAÚDE**, À **EDUCAÇÃO**, AO **LAZER**, À **CULTURA** E À **CONVIVÊNCIA FAMILIAR**.



GARANTIR A **SOBREVIVÊNCIA** E O **DESENVOLVIMENTO SAUDÁVEL** DE CADA CRIANÇA E ADOLESCENTE.



A **PROTEÇÃO** CONTRA TODA **FORMA DE VIOLÊNCIA** E **EXPLORAÇÃO**.

Atuação do Ministério Público, Defensoria Pública e Judiciário na Garantia de Direitos 🗣️👩⚖️👩⚖️

- Esses órgãos têm papel fundamental na proteção e garantia de direitos de crianças e adolescentes.

- **Ministério Público (art. 129, CF):** Atuam em defesa dos direitos da criança, podendo intervir judicialmente e denunciar qualquer violação de direitos.
- **Defensoria Pública (art. 134, CF):** Garantem o direito de defesa de crianças e adolescentes em situações de ameaça aos seus direitos.
- **Judiciário:** O Judiciário é responsável por decidir sobre casos que envolvem abusos, violência e violações dos direitos da criança, aplicando as medidas protetivas.



DICA

APLICAÇÃO DA LEI PROCESSUAL I



APLICAÇÃO DA LEI  
PROCESSUAL PENAL NO  
TEMPO

APLICAÇÃO DA LEI PROCESSUAL PENAL E SUAS MUDANÇAS

Ao contrário da lei penal no tempo, a lei processual deve ser aplicada imediatamente e com efeito imediato, conforme estabelece o artigo 2º do CPP.

É importante ressaltar que os atos praticados durante a vigência da lei processual penal anterior permanecerão válidos mesmo após a entrada em vigor da nova lei processual.

É importante lembrar que, como as normas penais processuais não criam crimes e penas, não há necessidade de esperar o prazo de vacância, já que, em geral, as mudanças processuais não afetam o direito material. Fique atento!

NORMA MISTA

Sempre que a lei tratar de questões de direito material e processual, como na Lei Anticrime, a norma mais favorável ao acusado deve prevalecer.

| Lei Penal – material             | Lei Processual Penal               | Lei Mista – material e processual |
|----------------------------------|------------------------------------|-----------------------------------|
| Retroage em benefício do acusado | Aplica-se desde logo               | Pode retroagir de forma benéfica  |
|                                  | Não invalida os atos já praticados | É uma exceção no CPP              |





DICA

INQUÉRITO POLICIAL V

PRAZOS PARA CONCLUSÃO DO INQUÉRITO POLICIAL

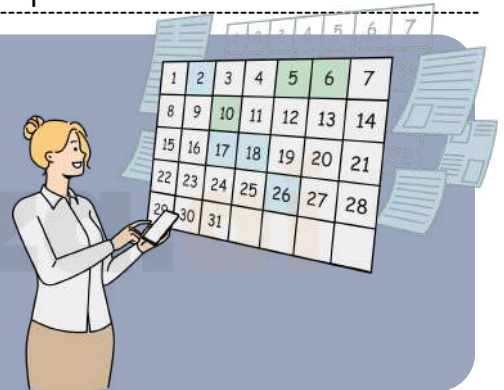
ENTENDENDO O PRAZO DO INQUÉRITO POLICIAL NO BRASIL

Os prazos estipulados na lei para conclusão do inquérito policial variam dependendo de diferentes fatores, como se o indiciado está solto ou preso, e a esfera ou o delito cometido. No entanto, é importante ressaltar que, a partir do momento em que o inquérito policial é iniciado, a autoridade responsável tem a obrigação de finalizá-lo em conformidade com as leis que regem o procedimento.

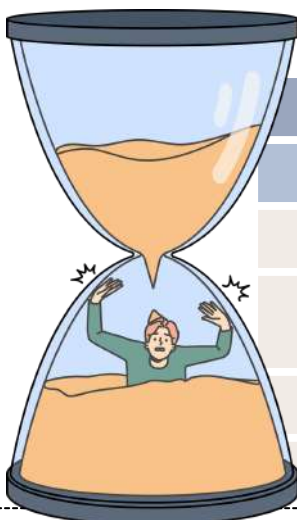
REGRA GERAL (PREVISTA NO CPP)

Originalmente, o prazo do IP, com investigado preso, é 10 dias (art. 10, caput, do CPP). Com o juiz das garantias (art. 3-B, §2º, CPP):

- Pode prorrogar por 15 dias, uma única vez, mediante representação da autoridade policial e ouvido o MP.



Mas o STF por meio da (ADI 6.581) declarou inconstitucional essa limitação de apenas uma prorrogação, ou seja, o prazo pode ser prorrogado sucessivamente, desde que haja motivação e controle judicial.



LEGISLAÇÃO EXTRAVAGANTE

| Hipóteses                        | Preso        | Solto        |
|----------------------------------|--------------|--------------|
| Regra Geral - CPP                | 10 dias      | 30 dias      |
| Justiça federal                  | 15 + 15 dias | 30 dias      |
| Crimes contra a economia popular | 10 dias      | 10 dias      |
| Lei de drogas                    | 30 + 30 dias | 90 + 90 dias |
| Inquérito militar                | 20 dias      | 40 + 20 dias |

DICA

MEDIDAS CAUTELARES DIVERSAS I

MEDIDAS CAUTELARES DIVERSAS DA PRISÃO



MEDIDAS CAUTELARES: QUANDO A PRISÃO ANTES DO JULGAMENTO É EXCEPCIONAL



De acordo com o Código de Processo Penal, a prisão só é permitida quando outras medidas não são possíveis.



As medidas cautelares podem ser aplicadas desde o início da investigação até antes do trânsito em julgado, desde que atendam aos requisitos de garantir a lei e o processo penal e sejam adequadas à gravidade do crime e às condições pessoais do acusado.

IMPORTANTE RESSALTAR QUE, NO CASO DE DESCUMPRIMENTO DAS MEDIDAS CAUTELARES IMPOSTAS, A PRISÃO PREVENTIVA PODE SER DECRETADA.

NOVE MEDIDAS CAUTELARES DISTINTAS DA PRISÃO, QUE SÃO:

- **Comparecimento periódico** em juízo;
- **Proibição** de acesso ou de frequentar determinados lugares;
- **Proibição de manter contato** com determinadas pessoas;
- **Proibição de ausentar-se da Comarca**, necessária para a investigação ou instrução;
- **Recolhimento domiciliar no período noturno** e nos dias de folga;
- **Suspensão do exercício** da função pública ou de atividade de natureza econômica;
- **Internação** provisória;
- **Fiança**;
- **Monitoração eletrônica** (tornozeleira).

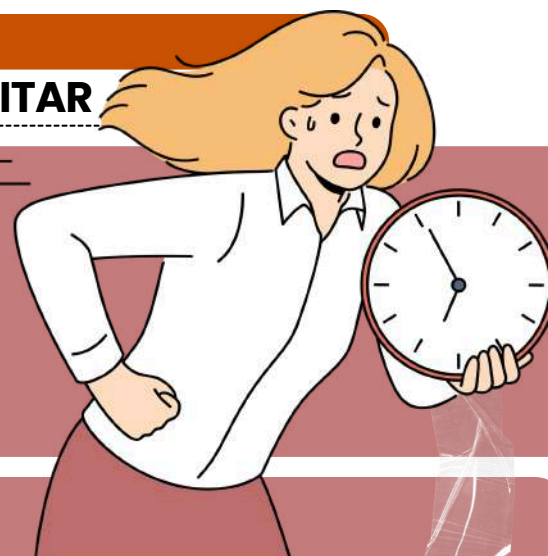


Lembre-se de que a prisão preventiva é excepcional e que, sempre que possível, as medidas cautelares devem ser consideradas como alternativa à prisão, com o objetivo de manter a liberdade do indivíduo enquanto o processo está em andamento.

DICA

APLICAÇÃO DA LEI PENAL MILITAR

# LEI PENAL NO TEMPO I



O estudo da aplicação da lei penal no tempo envolve princípios fundamentais que garantem a segurança jurídica e a justiça na interpretação das normas penais.

## PRINCÍPIO DA ANTERIORIDADE

- **Conceito:** Nenhum fato pode ser considerado **crime** sem que haja **previsão legal anterior** à sua **prática**.
- **Fundamento Constitucional:** Art. 5º, XXXIX da CF: "Não há crime sem lei anterior que o defina, nem pena sem prévia cominação legal."
- **Aplicação:** A lei penal **não pode criar crimes** ou **penas** de forma **retroativa, exceto para beneficiar o réu**.

## TEORIA DO TEMPO DO CRIME

- **Regra:** Adota-se a **teoria da atividade**, conforme o art. 4º do Código Penal e o art. 5º do Código Penal Militar (CPM).
- O crime é considerado praticado no **momento da conduta do agente** (ação ou omissão), independentemente do resultado.
- **Exemplo:** Um homicídio iniciado em 2023, com morte em 2024, será regido pela lei vigente em 2023.

## RETROATIVIDADE DA LEI PENAL MAIS BENÉFICA

- **Princípio Constitucional:** Art. 5º, XL da CF: "A lei penal **não retroagirá, salvo para beneficiar o réu**."
- **Regra:** A lei penal vigente no momento do fato é aplicada, mas se uma nova lei mais **favorável** ao réu surgir, ela **retroagirá** para alcançar fatos passados, mesmo que já tenham transitado em julgado.
- **Exemplo:** Se uma nova lei reduz a pena de um crime, essa nova pena poderá ser aplicada a condenados por esse crime.



DICA

CONCURSO DE PESSOAS



# MODALIDADES DE CONCURSO DE PESSOAS II

A **participação** é uma modalidade de concurso de pessoas em que um indivíduo não realiza diretamente o núcleo do tipo penal, mas contribui para a execução do crime de forma **acessória**. Essa colaboração não está relacionada à conjugação do verbo do tipo penal.

- **Exemplo:** Se uma pessoa empresta uma arma municiada a outra com a intenção de colaborar na execução de um homicídio, essa pessoa será considerada partícipe do crime.

Para que a figura do **partícipe** seja **configurada**, é necessário o cumprimento de **dois requisitos**:



**PROPÓSITO DE COLABORAR PARA A CONDUTA DO AUTOR (PRINCIPAL):** O AGENTE DEVE TER **DOLO** (INTENÇÃO) EM AJUDAR O AUTOR DO CRIME.



**COLABORAÇÃO EFETIVA:** A PARTICIPAÇÃO DEVE OCORRER POR MEIO DE UM **COMPORTAMENTO** QUE **CONCORRA** PARA A **REALIZAÇÃO DO CRIME PRINCIPAL**.

DICA

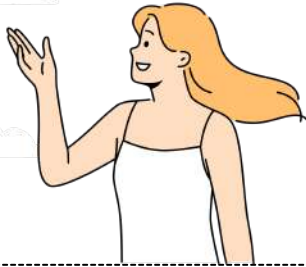
APLICAÇÃO DA LEI PROCESSUAL PENAL E POLÍCIA JUDICIÁRIA MILITAR

APLICAÇÃO NO ESPAÇO: ONDE O CPPM SE APLICA?



Em tempo de paz:

✓ Vale dentro e fora do território nacional, desde que envolva a segurança nacional ou as instituições militares.



Em tempo de guerra:

Além das regras anteriores, também se aplica:

- ✓ Em zonas de operações militares
- ✓ Em territórios estrangeiros ocupados



✈ EXTRATERRITORIALIDADE DO CPPM

Mesmo que o militar tenha sido julgado no exterior, o CPPM pode ser aplicado aqui no Brasil.

Por quê?

Porque o Direito Militar prioriza a hierarquia e a disciplina — e essas bases precisam ser protegidas mesmo fora do país.



QUIZ

Quando o Código de Processo Penal Militar é omissivo, é correto recorrer:

- a) À legislação de processo penal comum, desde que aplicável ao caso concreto e sem prejuízo da índole do processo penal militar.
- b) Exclusivamente à jurisprudência dos tribunais militares.
- c) Aos usos e costumes militares, em qualquer situação.
- d) Aos princípios gerais do Direito, independentemente da compatibilidade com o processo penal militar.



O CPPM prevê que, em casos de omissão, pode-se recorrer à legislação de processo penal comum, desde que isso não comprometa a natureza específica do processo penal militar.

## DICA

### COMPETÊNCIA NO PROCESSO PENAL MILITAR



# COMPETÊNCIA TERRITORIAL X COMPETÊNCIA POR PREVENÇÃO



Se um militar comete **homicídio doloso** contra um civil, a regra geral é:

➡ A competência será da **justiça comum**, com **juízo** pelo **Tribunal do Júri**.

**Exceções (CPM, art. 9º, §2º):** Se o crime ocorrer:

- Em **missão legal** dada pelo **Presidente da República** ou **Ministro da Defesa**;
- Durante **ações de proteção** de **instituições militares**;
- Em **operações militares, missões de paz, GLO** ou **funções militares** previstas na CF.

✦ Essas **exceções** valem apenas para as **Forças Armadas** e não se aplicam a PMs e bombeiros estaduais.

## 🌐 COMPETÊNCIA TERRITORIAL (LOCAL DO CRIME)

O CPM adota a teoria mista (Art. 6º): o local do crime é onde ocorreu a ação ou o resultado.

- 🗳️ **Crimes comissivos:** Teoria da ubiquidade (ação + resultado);
- 🚫 **Crimes omissivos:** Teoria da atividade (onde a ação deveria ocorrer).

O CPPM determina a **competência** com base em:

1. **Local** da **infração**;
2. **Domicílio** ou **residência** do acusado;
3. **Prevenção** (quem atua primeiro);
4. **Sede militar** (pela LOJMU);
5. **Crimes no exterior:** competência da Auditoria da Capital Federal.



## 📍 COMPETÊNCIA POR PREVENÇÃO

Aplica-se quando **há mais de um juízo competente** e um deles realiza o **primeiro ato processual**.

**Situações comuns:**

1. Crime na **divisa** de duas jurisdições (ex: Bahia x Pernambuco);
2. Limites **territoriais** incertos;
3. Crimes **permanentes** ou **continuados** (mais de uma área atingida);
4. Acusado com **múltiplas residências** ou nenhuma;
5. **Juiz substituto** que atua no IPM ou em fase inicial do processo.

➡ **AQUELE QUE ATUA PRIMEIRO FICA PREVENTO, OU SEJA, ASSUME A COMPETÊNCIA.**

# CHEGAMOS AO FIM



Parabéns, você acaba de conhecer a nossa amostra para o concurso da **PM/DF!**


Esperamos que esta breve demonstração tenha despertado seu interesse e mostrado como nosso material pode ajudá-lo a **conquistar sua** tão sonhada **aprovação.**

Se você deseja se **destacar** frente à concorrência, você precisa **estudar** com o **material do Memoriza.ai**

Agora é com você: **quer ser aprovado** e tomar **posse** no concurso ainda em 2026?

Então...

→ [clique aqui para conhecer o material completo](#)



Professor  
**Carlos Fagundes**  
Sócio Fundador do MA

**Obstáculo** é aquilo que você vê quando tira os olhos do seu **propósito.**

→ [Acesse nosso Instagram](#)