

AMOSTRA

Polícia Civil de Minas Gerais

**REVISÃO
DE
VÉSPERA**

Técnico-Assistente (auxiliar de perícia)



memoriza.ai



FALA, FUTURO APROVADO NO CONCURSO DA PC MG!

Seja muito bem - vindo!

VOCÊ ACABA DE BAIXAR A AMOSTRA DO MEMORIZA.AÍ PARA ESTE CONCURSO.

O **Memoriza.aí** é um material que contém **dicas estratégicas** dos assuntos que certamente vão cair na sua prova!

Nossa equipe pedagógica realizou uma **análise** de **mais de 50000 questões** de **concursos anteriores** e identificou os **assuntos chave** que sempre se repetem nas últimas provas.

Por meio dessa **análise** das questões da **banca** e do **concurso** desenvolvemos um **material específico** com **dicas ilustradas** e **gatilhos emocionais** para melhorar sua memorização, de modo que você poderá focar exatamente nos assuntos que serão cobrados na sua prova.

Veja no gráfico abaixo uma breve demonstração dos **temas mais frequentes** das **provas** identificados pela nossa equipe pedagógica:



É como se a gente fizesse todo **trabalho duro** por você e te entregasse o que você precisa. Com isso, **você ganha muito tempo!**

Veja só o depoimento de um de nossos alunos que foi **APROVADO** recentemente no concurso:

Oiii! Boa tarde!

Ana Luiza



Pensei mto antes de vir aqui, mas sei que feedbacks são importantes, e eu não podia deixar de agradecer pelo material. Ano passado comprei o material da EBSE RH de vocês, e fui aprovada em segundo lugar, no HUNIFAP.


Foi o único material que estudei, e por ser de fácil linguagem e bem gráfico (eu sou muuuuito visual), deu mto bom pra mim!

Parabéns pelo trabalho!!

Caso tenha qualquer dúvida, você pode entrar em contato conosco enviando seus questionamentos para o suporte:

 contato@memorizaai.com.br

ou

 **clique aqui** para acionar nosso time via **whatsapp**.






QUER SER O PRÓXIMO APROVADO?

clique aqui e saiba como

 clique aqui para conhecer o material completo

CONTEÚDO PROGRAMÁTICO – Auxiliar de Necropsia
Abordamos **todas as disciplinas exigidas** do edital

NO MATERIAL COMPLETO VOCÊ TERÁ ACESSO AS DISCIPLINAS DE:

-  Língua Portuguesa
-  Informática
-  Raciocínio Lógico-Matemático
-  Noções de Direitos Humanos
-  Legislação

VEJA ABAIXO A AMOSTRA COM O FORMATO DO MATERIAL QUE VOCÊ PODE TER ACESSO PARA AUMENTAR SUA PONTUAÇÃO NESSA RETA FINAL!

→ clique aqui para conhecer o material completo

AUXILIAR DE NECROPSIA

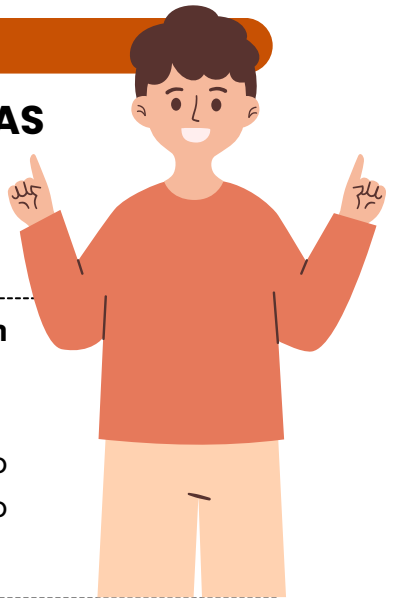
memorize.ai

DICA

ACENTUAÇÃO DE PALAVRAS OXÍTONAS

As palavras oxítonas são aquelas que têm a **última sílaba tônica**, isto é, é a sílaba mais forte da palavra. Essas palavras podem ou não ser acentuadas.

- Recebem o acento gráfico as palavras oxítonas que **terminam em: a/as, e/es, o/os e em/ens.**
- As palavras com terminação **r, l, z, x, i, u, im, um e om** são naturalmente palavras oxítonas, **não** sendo necessário o acento agudo.



ACENTUAÇÃO GRÁFICA

As palavras oxítonas **recebem a acentuação gráfica** quando **terminam em:**

- **Vogais tônicas - á, -ás, - é, -és, -ó, -ós:**
ex. sofá; crachás; filé;
- **Ditongo nasal -ém ou -éns:**
ex. ninguém; mantém; porém;
- **Ditongos abertos -ói, -éu, -éi:**
ex. chapéu; papéis; heróis;

Acentuação de **formas verbais das oxítonas** com pronomes **enclíticos:**

Terminadas em -a:

- conservá-lo;
- prepará-lo;
- acariciá-lo.

Terminadas em -e:

- vendê-lo;
- dizê-lo;
- fazê-lo.

Terminadas em -o:

- pô-lo;
- repô-lo;
- dispô-lo.

Palavras **oxítonas terminadas em "i"** só têm o acento caso a vogal "i" faça parte de um **hiato**. Essa regra **não** é válida se o "i" estiver acompanhado de uma consoante na sílaba.

- **Formas verbais terminadas em i com hiato:** possuí-lo; substituí-lo; atraí-lo.
- **Formas verbais terminadas em i:** dividi-lo; garanti-lo; abri-lo.

LEMBRE-SE!

As palavras oxítonas **são naturalmente acentuadas na última sílaba**, a menos que as regras de acentuação indiquem o contrário.



DICA

HIPÔNIMOS

Hipônimos são **palavras que têm um relacionamento de inclusão ou hierarquia com outras palavras**. Isso significa que um hipônimo é **uma palavra cujo significado está contido no significado de outra palavra mais geral**, chamada de hiperônimo.

Em outras palavras, um hipônimo é uma subcategoria ou subconjunto de um hiperônimo.



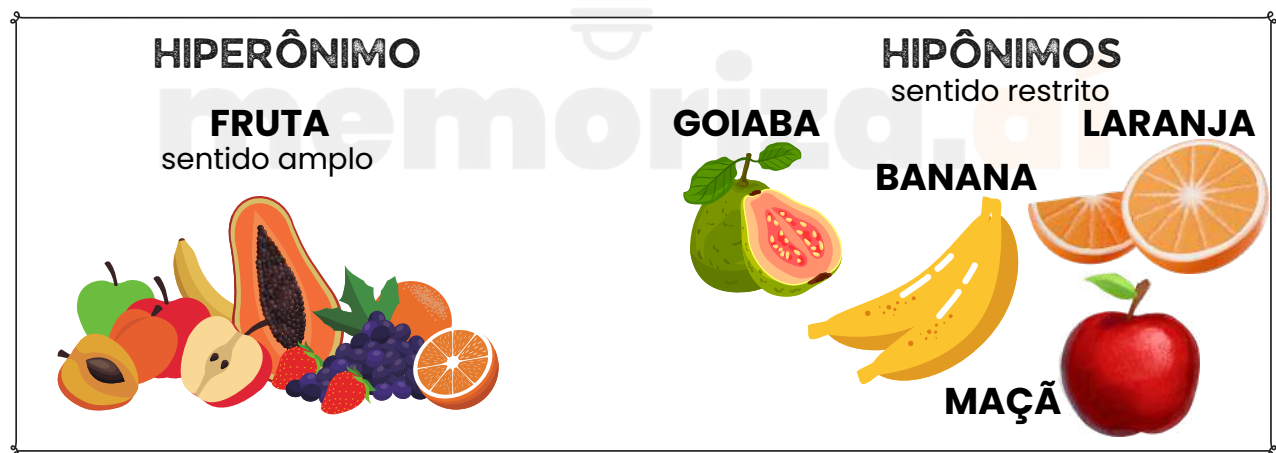
alguns exemplos:



Hiperônimo: Animal - Hipônimos: Cachorro, Gato, Cavalo, Pássaro;



Neste exemplo, "**animal**" é o **hiperônimo** que abrange diversas categorias de animais, e "**cachorro**", "**gato**", "**cavalo**" e "**pássaro**" são **hipônimos** que representam subcategorias específicas de animais.



Os hipônimos são uma maneira de organizar e classificar palavras com base em seus relacionamentos semânticos e podem ser úteis para entender como as palavras estão relacionadas e como se encaixam em categorias mais amplas.

DICA

COLOCAÇÃO PRONOMINAL III



Quando o verbo inicia a oração ou está no imperativo afirmativo, o pronome oblíquo deve vir depois dele.

ÊNCLISE

A ênclise ocorre quando o pronome oblíquo fica ao final do verbo, ligando-se a ele com hífen. A ênclise acontece quando não há justificativa nem para a próclise, nem para a mesóclise. Portanto, nas seguintes condições:

- ✓ Não houver palavras atraindo o pronome para antes do verbo; e
- ✓ O verbo não estiver conjugado no tempo futuro do modo indicativo.

Veja o seguinte caso:

Apresentou-se ao novo chefe.

Nessa frase, não há palavras atrativas antes do verbo, que também não está conjugado no tempo futuro do modo indicativo. Por isso, o uso de ênclise é aceito.

→ EXEMPLOS DE ÊNCLISE

- **Preparávamo-nos** para a viagem quando choveu.
- **Expresse-se** sem medo na reunião.
- É fundamental **organizarmo-nos** antes de o evento começar.
- A equipe **dedica-se** sempre ao trabalho com entusiasmo.
- Minha irmã **formou-se** em medicina no ano passado.

→ Ênclise em locuções verbais

O pronome pode aparecer após o primeiro verbo (verbo auxiliar) ou após o segundo verbo (verbo principal).

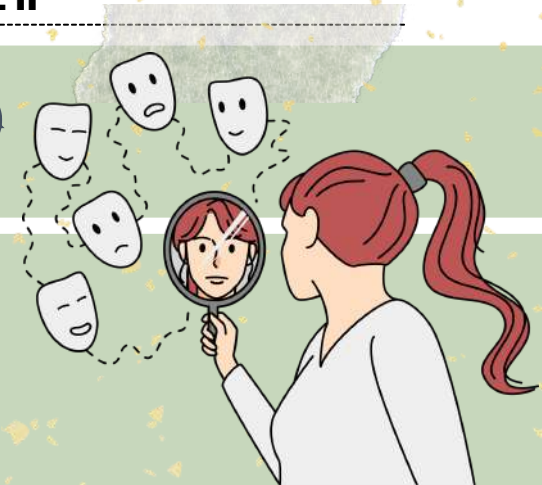
Verbo auxiliar + pronome oblíquo + verbo principal
Devem-nos informar sobre o resultado em breve.

Verbo auxiliar + verbo principal + pronome oblíquo
Devem informar-nos sobre o resultado em breve.

DICA

CONCORDÂNCIA VERBAL II

TIPOS DE SUJEITO



1

SUJEITO SIMPLES

Ocorre quando há apenas um núcleo (uma palavra principal) representando o sujeito.

Exemplo: O vizinho está chamando.

Aqui, "vizinho" é o núcleo do sujeito.

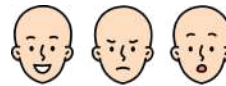
2

SUJEITO COMPOSTO

Acontece quando o sujeito tem dois ou mais núcleos ligados entre si.

Exemplo: Minha mãe e meu irmão amam chocolate.

Os núcleos do sujeito são "mãe" e "irmão".



3

SUJEITO OCULTO (OU DESINENCIAL)

O sujeito não aparece escrito na frase, mas pode ser identificado:

- pelo contexto (quem está falando ou sobre quem se fala);
- ou pela desinência verbal (a terminação do verbo).

Exemplo: Estamos muito felizes com a novidade.

O verbo "estamos" indica que o sujeito é "nós".



4

SUJEITO DETERMINADO

É aquele que pode ser identificado de alguma forma.

Engloba os sujeitos simples, compostos e ocultos.

Exemplo: Carla disse que vai viajar.

O sujeito é "Carla", facilmente reconhecido.

5

SUJEITO INDETERMINADO

Quando não conseguimos identificar o sujeito, nem pelo contexto e nem pela forma verbal.

Geralmente aparece com:

- verbo na 3ª pessoa do singular + "se" (índice de indeterminação);
- ou verbo na 3ª pessoa do plural, sem que se saiba quem praticou a ação.

Exemplo: Vive-se bem aqui. (Não sabemos quem vive).

6

SUJEITO INEXISTENTE

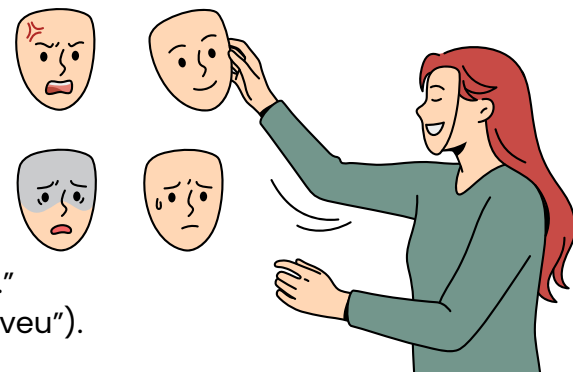
Também chamado de oração sem sujeito.

Ocorre com verbos impessoais, que não têm sujeito.

Principais casos:

- Fenômenos da natureza: chover, nevar, trovejar...
- Tempo decorrido: "Faz dois anos...", "Eram três horas..."
- Verbo haver no sentido de existir: "Há muitas dúvidas."

Exemplo: Choveu a semana toda. (Não existe "quem choveu").



DICA

CONCORDÂNCIA VERBAL XIV

CONCORDÂNCIA COM SUJEITO COMPOSTO POR DIFERENTES PESSOAS GRAMATICAIS



A concordância com sujeito composto depende das pessoas gramaticais presentes (1ª, 2ª e 3ª) e segue uma **hierarquia de prevalência**.



SUJEITO COMPOSTO – MESMA PESSOA GRAMATICAL

Quando o sujeito composto tem **vários núcleos**, mas **todos na mesma pessoa gramatical**, o verbo **concorda com essa pessoa**.

- **Exemplo:** *Maria, João e Pedro estão felizes.* (todos na 3ª pessoa → verbo no plural).

SUJEITO COMPOSTO – PESSOAS DIFERENTES (HIERARQUIA)

Quando o sujeito reúne pessoas de **diferentes pessoas gramaticais**, aplica-se a hierarquia:

1ª pessoa prevalece sobre todas

- **Exemplo:** *Eu e eles precisamos resolver isso.* (vira "nós").

2ª pessoa prevalece sobre 3ª pessoa

- **Exemplo:** *Tu e eles precisais resolver isso.* (português formal → "vós").
- **Uso atual no Brasil:** *Você e eles precisam resolver isso.*

3ª pessoa só se mantém se não houver 1ª nem 2ª.

- **Exemplo:** *João e Maria viajaram cedo.*



Aviso

Em alguns contextos, pode-se usar o "se" **apassivador** para evitar a **oscilação entre pessoas diferentes**.

- **Exemplo:** *Precisa-se de mim, de você e dele para resolver o problema.*

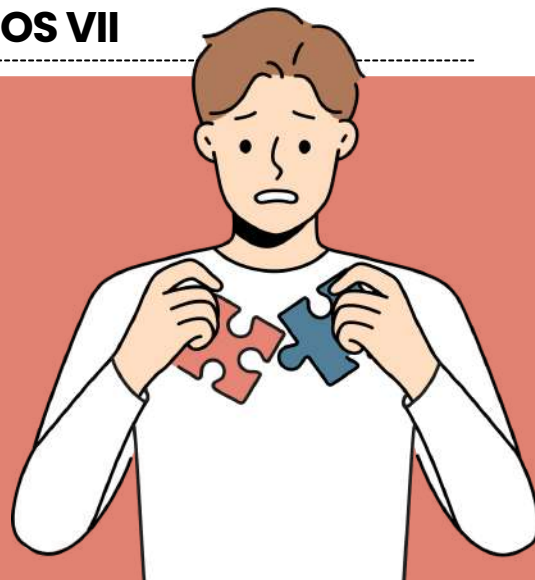
- **Mesma pessoa gramatical** → verbo concorda com ela no plural.
- **Pessoas diferentes** → segue a hierarquia: 1ª > 2ª > 3ª.
- O "se" pode ser usado para neutralizar a escolha.

DICA



CONECTIVOS LÓGICOS VII

TRUQUES MNEMÔNICOS
E ESQUEMAS



ENTENDA DE UMA VEZ E MEMORIZE CADA CONECTIVO LÓGICO!

CONECTIVO "E" – CONJUNÇÃO (\wedge)

✓ Só é **verdadeiro** quando as **duas partes são verdadeiras**.

- **Pensa assim:** as **duas proposições** precisam **trabalhar juntas**.
- Se uma for falsa → tudo fica falso.

CONECTIVO "OU" – DISJUNÇÃO (\vee)

✓ É **verdadeiro** quando **por pelo menos uma parte é verdadeira**.

- É o famoso: tem opção!
- Só é falso quando as **duas proposições** forem **falsas**.

CONECTIVO "NÃO" – NEGAÇÃO (\sim)

✓ **Inverte o valor lógico**.

- Se era **verdadeiro** → fica **falso**.
- Se era **falso** → fica **verdadeiro**.
- É literalmente "**negar**" a proposição.

CONECTIVO "SE... ENTÃO..." – IMPLICAÇÃO (\rightarrow)

✓ Só é falso em uma situação:

- a parte do "**se**" é **verdadeira**
- e a parte do "**então**" é **falsa**
- Em todos os outros casos, a **implicação** é **verdadeira**.

CONECTIVO "SE E SOMENTE SE" – BICONDICIONAL (\leftrightarrow)

✓ É verdadeiro quando as **duas proposições têm o mesmo valor**.

- As **duas são verdadeiras** ou as **duas são falsas**.
- **Pensa assim:** ou acontecem juntas, ou não acontecem juntas.

DICA CONTINGÊNCIA



Uma proposição contingente é uma **proposição composta na lógica proposicional que é verdadeira em algumas circunstâncias e falsa em outras**, ou seja, sua verdade ou falsidade **depende dos valores de verdade das proposições simples que a compõem**.

COMO FAÇO PARA RECONHECER UMA CONTINGÊNCIA?

Diferentemente de uma tautologia (sempre verdadeira) e de uma contradição (sempre falsa), uma proposição contingente não possui um valor de verdade fixo para todas as combinações possíveis de valores de verdade de suas proposições simples.

UM EXEMPLO SIMPLES DE PROPOSIÇÃO CONTINGENTE É A SEGUINTE:

"Está chovendo."

Essa proposição é contingente porque **pode ser verdadeira em alguns momentos (quando está realmente chovendo) e falsa em outros momentos (quando não está chovendo)**. A verdade ou falsidade da proposição depende da situação real.

vamos criar uma tabela verdade?

Por exemplo, considere a proposição composta " **$P = (A \wedge B)$** ", onde \wedge representa a **conjunção (E)**:

A	B	$A \wedge B$
V	V	V
V	F	F
F	V	F
F	F	F

Neste caso, a proposição composta " $A \wedge B$ " é contingente, pois é verdadeira em algumas combinações de valores de verdade (primeira linha) e falsa em outras (três últimas linhas).

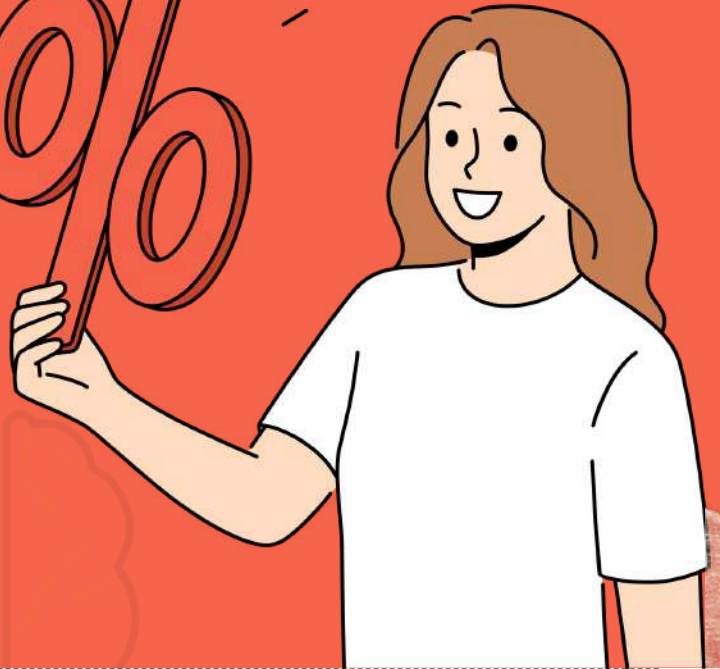
DICA

MATEMÁTICA BÁSICA

A porcentagem é uma maneira comum de expressar uma proporção ou fração em relação a 100.

O símbolo de porcentagem (%) é usado para representar uma quantidade como uma fração de 100. Por exemplo, 25% significa "25 em cada 100."

PORCENTAGEM



LEMBRE-SE!

50% é a metade de qualquer valor!

TAXA PERCENTUAL

1/100 = 0,01 = 1% 23/100 = 0,23 = 23% 25/100 = 0,25 = 25%

COMO FAZEMOS ESSE CÁLCULO?

32% DE 200 = 32/100 . 200 -> 6400 / 100 = 64

PORCENTAGEM DE AUMENTO E DESCONTO

Aumento 20% de R\$ 500,00

500 = 100%
100% + 20% = 120% = 1,2
1,2 X 500 = R\$ 600,00



Desconto 20% de R\$ 500,00

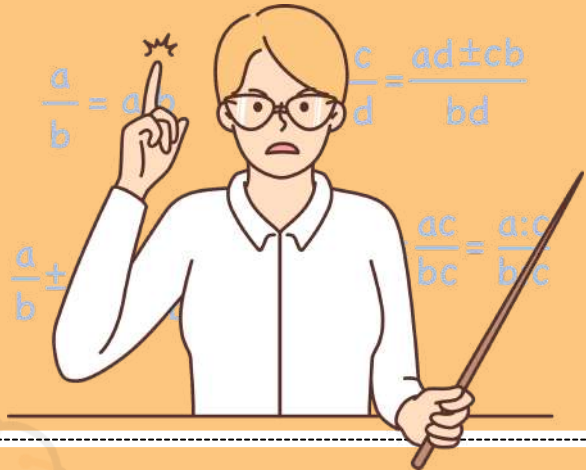
500 = 100%
100% - 20% = 80% = 0,8
0,8 X 500 = R\$ 400,00

DICA

MATEMÁTICA BÁSICA IV

Na regra de três composta inversa, **algumas grandezas são diretamente proporcionais, enquanto outras são inversamente proporcionais**. Isso significa que, **à medida que uma aumenta, a outra diminui**, e vice-versa.

REGRA DE TRÊS COMPOSTA INVERSA



Julgue o item que se segue, relativo a proporcionalidade, porcentagem e juros.

Considere que uma creche com 250 crianças tenha um estoque de alimentos suficiente para fornecer 4 refeições por dia para cada criança durante 18 dias. Nesse caso, se o número de crianças aumentar para 300 e a quantidade de refeições for reduzida para 3 por dia, então o mesmo estoque de alimentos durará 20 dias.

Gabarito: Certo

COMO FAZEMOS ESSE CÁLCULO?

1 Passo 1 – Calcular o consumo total do estoque original

Temos:

- 250 crianças
- 4 refeições por dia
- 18 dias

O consumo total (em “refeições”) será: $250 \times 4 \times 18$

Vamos calcular:

$$1.250 \times 4 = 1.000$$

$$2.1.000 \times 18 = 18.000$$

- O estoque disponível é equivalente a 18.000 refeições.

2 Passo 2 – Verificar quantos dias duraria para 300 crianças consumindo 3 refeições/dia

Nova situação:

- 300 crianças
- 3 refeições por dia
- duração = x dias

O consumo diário será: $300 \times 3 = 900$ refeições por dia

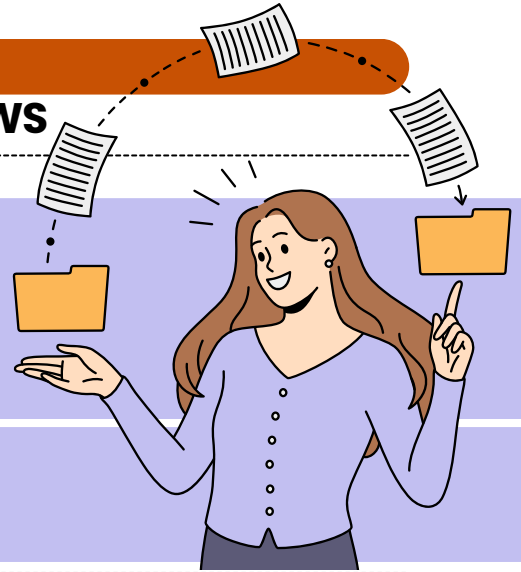
Agora usamos o estoque total: $\frac{18.000}{900} = 20$

- O estoque duraria **20 dias**.

DICA

SISTEMA OPERACIONAL WINDOWS

GERENCIAMENTO DE ARQUIVOS I



- ✓ O gerenciamento de arquivos é o **conjunto de ações** realizadas para organizar, localizar, mover, copiar, renomear, excluir e classificar arquivos e pastas dentro do sistema operacional.
- ✓ No Windows, essa tarefa é feita principalmente pelo **Explorador de Arquivos**, que oferece recursos visuais e atalhos de teclado para facilitar o trabalho.



atalho







para acessar o Explorador de Arquivos



Já no Windows 11, o Explorador ganhou um design moderno, com menu superior simplificado, ícones coloridos e acesso rápido à nuvem (OneDrive).



não se esqueça desse atalho!

Ação	Caminho / Atalho	Função
 Copiar / Mover	Ctrl + C / Ctrl + X Ctrl V	Duplicar ou mover arquivos e pastas
 Renomear	F2	Alterar nome de arquivo ou pasta
 Excluir permanenten	Delete / Ctrl + Z	Enviar à Lixeira ou desfazer exclusão
 Criar nova pasta	Ctrl + Shift + N	Criar diretório vazio
 Pesquisar arquivos	Campo de busca do Explorador	Localizar por nome, tipo ou data
 Navegar entre pastas	Alt + Seta Esquerda / Direita	Voltar ou avançar na navegação

DICA
EXCEL XVI

FUNÇÃO
MÉDIA

você sabe o que é?



A função "MÉDIA" no Microsoft Excel é usada para calcular a média aritmética dos valores em um intervalo de células. Ela retorna o valor médio dos números fornecidos.

REGRA

- **MÉDIA(número1, [número2], ...)**
- "número1" é o primeiro número ou intervalo de células que você deseja incluir no cálculo da média.
- "número2" é um argumento opcional e representa o segundo número ou intervalo de células que você deseja incluir no cálculo da média. Você pode adicionar mais números separando-os por vírgulas.

ENTENDA MELHOR COM O EXEMPLO:

=MÉDIA(A1:A5)

- Isso calculará a média dos valores das células A1 até A5, por exemplo, 10, 15, 20, 25 e 30 e retornará o resultado, que é 20.

LEMBRE-SE!



Você também pode adicionar mais números ou intervalos de células como argumentos para calcular a média de múltiplos conjuntos de valores.

DICA MALWARES III



VÍRUS



Um vírus é um tipo de **malware** que **gruda em um programa** ou **arquivo hospedeiro** e só age quando esse **arquivo é executado**.

Como ele se espalha?
O objetivo principal do vírus é se **replicar** — ou seja, **criar cópias de si mesmo para infectar outros arquivos** e, assim, alcançar mais computadores.

Mas existe um detalhe importante:

➡ Ele **não se espalha sozinho**.

➡ Depende sempre da **execução do arquivo ou programa** onde está escondido.

O que um vírus pode fazer no sistema?
Depois de **ativado**, ele pode causar vários problemas, como:

- ✉ Mostrar mensagens indesejadas
- 🐢 Deixar o sistema lento
- 🗑 Apagar arquivos
- ⚡ Danificar dados importantes
- ! Causar falhas graves no computador

COMPOSIÇÃO DO VÍRUS

INFECÇÃO	ATIVAÇÃO	CARGA ÚTIL
porta de entrada que o vírus utiliza para entrar em um sistema e começar a sua disseminação	evento ou condição específica que ativa a carga útil de um malware, vírus ou outro tipo de código malicioso.	ações específicas que ele executa uma vez que foi ativado, seja por meio da execução do programa hospedeiro ou através do acionamento de um gatilho.



DICA

DECLARAÇÃO UNIVERSAL DOS DIREITOS HUMANOS

DECLARAÇÃO UNIVERSAL DOS DIREITOS HUMANOS



Que é?

✓ A Declaração Universal dos Direitos Humanos foi aprovada em 1948, logo após a Segunda Guerra Mundial, como resposta às **graves violações de direitos humanos ocorridas no período.**

📖 **Natureza jurídica**

- ✓ A DUDH É UMA RESOLUÇÃO DA ASSEMBLEIA GERAL DA ONU
- ✗ NÃO É TRATADO INTERNACIONAL
- ✗ NÃO EXIGE RATIFICAÇÃO PELOS ESTADOS

✓ A banca costuma cobrar que, mesmo sem força vinculante formal, a DUDH possui altíssimo valor normativo, funcionando como fonte material dos direitos humanos.

👤 **Fundamento central: dignidade da pessoa humana**

A DUDH parte da ideia de que:

- ✓ Todos os seres humanos **nascem livres**
- ✓ Todos **são iguais em dignidade e direitos**

Atenção:

- **Igualdade ≠ igualdade absoluta**
- Trata-se de **igualdade jurídica e moral**

🌍 **Universalidade dos direitos humanos**

Os direitos previstos na DUDH:

- ✓ Valem para **todas as pessoas**
- ✓ Independem de **nacionalidade, raça, sexo, religião ou opinião política**



✓ A banca costuma explorar o termo "universal" em contraposição a sistemas regionais, como o Sistema Interamericano.

Por que a DUDH é tão cobrada em concursos?

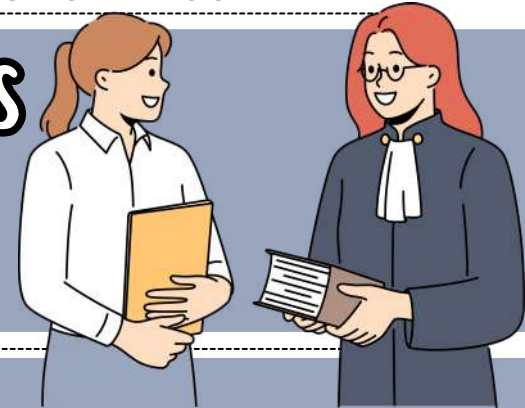
- ✓ Inspirou **Constituições modernas** (inclusive a CF/88)
- ✓ Influenciou **tratados internacionais** posteriores
- ✓ Serve como **base conceitual dos direitos humanos**



DICA

DECLARAÇÃO UNIVERSAL DOS DIREITOS HUMANOS

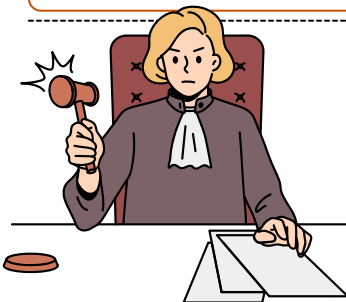
INSTITUCIONALIZAÇÃO DOS DIREITOS E GARANTIAS FUNDAMENTAIS



A institucionalização dos direitos e garantias fundamentais é o processo que transforma princípios essenciais, como a **dignidade humana**, em **normas protegidas** e aplicadas no sistema jurídico de um país. Isso garante que esses **direitos** sejam **reconhecidos**, **respeitados** e **aplicados** de forma eficaz.

Como Funciona a Institucionalização?

- 📖 **CONSTITUIÇÃO E DOCUMENTOS FUNDAMENTAIS:** A BASE DE TUDO! NO BRASIL, A CONSTITUIÇÃO FEDERAL DE 1988, CHAMADA DE "CONSTITUIÇÃO CIDADÃ", GARANTE DIREITOS FUNDAMENTAIS.
- ⚖️ **LEGISLAÇÃO ESPECÍFICA:** LEIS COMPLEMENTARES DETALHAM OS DIREITOS PREVISTOS, COMO OS CÓDIGOS CIVIL, PENAL E TRABALHISTA.
- 🏛️ **ÓRGÃOS DE PROTEÇÃO:** INSTITUIÇÕES COMO:
 - PODER JUDICIÁRIO** ⚖️: JULGA E ASSEGURA OS DIREITOS.
 - MINISTÉRIO PÚBLICO** 👤: FISCALIZA E PROTEGE OS INTERESSES DA SOCIEDADE.
 - DEFENSORIA PÚBLICA** 🗣️: AJUDA QUEM NÃO PODE PAGAR POR ADVOGADOS.
- 🛠️ **MECANISMOS DE APLICAÇÃO:** FERRAMENTAS COMO POLÍTICAS PÚBLICAS, ACESSO À JUSTIÇA E AÇÕES JUDICIAIS GARANTEM QUE ESSES DIREITOS SAIAM DO PAPEL.
- 📚 **EDUCAÇÃO E CONSCIENTIZAÇÃO:** ENSINAR A POPULAÇÃO SOBRE SEUS DIREITOS É ESSENCIAL PARA FORTALECÊ-LOS.
- 🌐 **MONITORAMENTO INTERNACIONAL:** ORGANISMOS COMO A ONU E A OEA ACOMPANHAM E FISCALIZAM O CUMPRIMENTO DOS TRATADOS INTERNACIONAIS.



A Constituição de 1988 foi um marco! Além disso, **tratados internacionais de direitos humanos** têm:

- **Status Supralegal** (acima das leis comuns, mas **abaixo da Constituição**).
- **Status Constitucional** (quando **aprovados com quórum qualificado**, como uma emenda constitucional).



O **Supremo Tribunal Federal (STF)** define que **tratados de direitos humanos**, mesmo **supralegais**, respeitam a soberania da Constituição Federal 📖, que é a norma máxima no Brasil.

DICA

DECLARAÇÃO UNIVERSAL DOS DIREITOS HUMANOS

INCORPORAÇÃO DOS TRATADOS INTERNACIONAIS DE DIREITOS HUMANOS NO BRASIL



O que a banca costuma cobrar
A banca costuma cobrar o **status normativo dos tratados de Direitos Humanos.**

→ No Brasil, os tratados internacionais de Direitos Humanos podem ter **dois níveis hierárquicos:**



01

STATUS CONSTITUCIONAL → QUANDO APROVADOS PELO CONGRESSO NACIONAL EM DOIS TURNOS, POR TRÊS QUINTOS DOS VOTOS (ART. 5º, § 3º, CF)

STATUS SUPRALEGAL → QUANDO APROVADOS PELO RITO ORDINÁRIO

02

03

EM AMBOS OS CASOS, SITUAM-SE **ACIMA DAS LEIS ORDINÁRIAS.**

→ Nem todo tratado de Direitos Humanos é constitucional.

MARCA MENTAL

RITO QUALIFICADO = NÍVEL CONSTITUCIONAL

DICA

DECLARAÇÃO UNIVERSAL DOS DIREITOS HUMANOS

IGUALDADE,
DIGNIDADE DA PESSOA
HUMANA E NÃO
DISCRIMINAÇÃO



👤 DIGNIDADE DA PESSOA HUMANA (BASE DE TUDO)

A DUDH parte do reconhecimento de que todo ser humano possui dignidade inerente, que não depende de nacionalidade, comportamento ou condição social.

⚠️ A DIGNIDADE É O FUNDAMENTO DE TODOS OS DIREITOS HUMANOS PREVISTOS NA DECLARAÇÃO.

🔍 IGUALDADE NA DUDH

A DUDH afirma que todos nascem livres e iguais em dignidade e direitos.

- ✓ Igualdade jurídica e moral
- ✓ Não se confunde com igualdade material absoluta

⚠️ ERRO COMUM EM PROVA: DIZER QUE DIREITOS CIVIS SÃO MAIS IMPORTANTES ❌



🚫 Não discriminação

É **vedada** qualquer forma de discriminação baseada em:

- ✓ Raça
- ✓ Cor
- ✓ Sexo
- ✓ Língua
- ✓ Religião
- ✓ Opinião política
- ✓ Origem nacional ou social
- ✓ Condição econômica

❖ O **rol** é **exemplificativo, não taxativo**.

⚠️ **Pegadinhas clássicas de prova**

❌ "Direitos humanos só protegem cidadãos do Estado"

❌ "A dignidade depende do comportamento do indivíduo"

✓ **Correto:** os direitos humanos protegem todas as pessoas, inclusive presos, estrangeiros e minorias.

DICA

CONVENÇÃO AMERICANA DE DIREITOS HUMANOS (CADH)

SUSPENSÃO DE GARANTIAS E DIREITOS INDERROGÁVEIS



* O QUE É SUSPENSÃO DE GARANTIAS?

A suspensão de garantias ocorre em **situações excepcionais**, como:



- ✓ Guerra
- ✓ Perigo público
- ✓ Emergência que ameace a independência ou segurança do Estado

O art. 27 autoriza o Estado a suspender temporariamente alguns direitos, desde que:

- ✓ A situação seja grave
- ✓ A suspensão seja estritamente necessária
- ✓ Não haja discriminação
- ✓ Haja comunicação aos demais Estados (via OEA)
- ✗ Pegadinha clássica: suspensão automática ✗

⊖ Direitos que NÃO podem ser suspensos (inderrogação)

Mesmo em estado de exceção, NÃO podem ser suspensos:

- ♥ Direito à vida
- 🛡️ Direito à integridade pessoal
- ⊘ Proibição da escravidão
- 🧠 Liberdade de consciência e religião
- 👤 Reconhecimento da personalidade jurídica
- ⚖️ Princípio da legalidade penal
- 😊 Direitos da criança
- 🏛️ Direitos políticos essenciais (em certos aspectos)



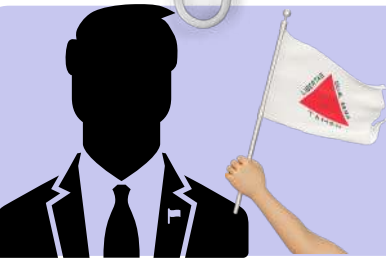
⊘ PROIBIÇÃO DE ABUSO

A CADH veda:

- ✗ Suspensão genérica
- ✗ Suspensão indefinida
- ✗ Suspensão com discriminação

DICA

COMPETÊNCIAS PRIVATIVAS DO GOVERNADOR DO ESTADO DE MINAS GERAIS



(COM ÊNFASE NO COMANDO DA ADMINISTRAÇÃO PÚBLICA ESTADUAL)

O QUE PRECISAMOS SABER?

A **Constituição do Estado de Minas Gerais** elenca, de forma **normativa e privativa**, as competências do **Governador do Estado**, notadamente no que tange à direção e liderança do **Poder Executivo estadual**.

DIREÇÃO SUPERIOR E NOMEAÇÕES

É **regra privativa** do Governador **exercer, com o auxílio dos Secretários de Estado, a direção superior da Administração Pública Estadual**, bem como **nomear e exonerar Secretários de Estado**, cargos de direção em autarquias e fundações públicas estadualmente instituídas.



Compete **privativamente** ao Governador **iniciar o processo legislativo, fundamentar projetos de lei e sancionar, promulgar, publicar e expedir decretos e regulamentos para fidel execução das leis**, sendo **vedada a interferência de outro Poder** nessa esfera de iniciativa e sanção.



VETOS, PLANOS E CONTAS AO LEGISLATIVO

O Governador **vetar, total ou parcialmente projetos de lei, remeter planos governamentais e mensagens à Assembleia Legislativa**, e prestar contas anuais são atribuições exclusivas que consolidam sua função de gestor político e operacional do Executivo

É **condição essencial** que os atos praticados no exercício dessas competências privativas estejam **estritamente amparados pela Constituição Estadual**, sob pena de invalidade ou controle por meio dos Poderes Legislativo e Judiciário, em observância aos princípios constitucionais.



DICA

LEI ESTADUAL Nº 5.406/1969 – LEI ORGÂNICA PC/MG



TRANSGRESSÕES DISCIPLINARES

Qualquer **ação** ou **omissão** contrária aos deveres do servidor policial, ainda que configure **infração penal**, é considerada **transgressão disciplinar** (Art. 149).

EXEMPLOS DE TRANSGRESSÕES:

- **DIVULGAR** INFORMAÇÕES INTERNAS SUSCETÍVEIS DE PREJUDICAR A INSTITUIÇÃO.
- **FALTAR COM A VERDADE** OU **AGIR COM MÁ-FÉ** NO EXERCÍCIO DA FUNÇÃO.
- FREQUENTAR **LOCAIS INCOMPATÍVEIS** COM O **DECORO** POLICIAL.
- USAR DE **VIOLÊNCIA DESNECESSÁRIA** OU **NEGLIGENCIAR** O **CUIDADO** DE PRESOS SOB CUSTÓDIA.
- APRESENTAR-SE **EMBRIAGADO** OU **SOB EFEITO DE ENTORPECENTES**.
- **ABANDONAR SERVIÇO** OU **RETARDAR** O CUMPRIMENTO DE **ORDENS LEGAIS**.
- CAUSAR **PREJUÍZO** À INSTITUIÇÃO POR **NEGLIGÊNCIA** OU **MÁ CONDUTA**.

CLASSIFICAÇÃO DAS TRANSGRESSÕES DISCIPLINARES



Leves: Condutas de impacto reduzido, geralmente relacionadas a **descuidos** ou **faltas menores**.



Médias: Falhas mais significativas, que demonstram **maior grau de descumprimento do dever**.



Graves: Ações com **alto grau de dolo, desonra,** ou **desrespeito** à ordem e disciplina, causando **prejuízos** à instituição.

DICA

LEI COMPLEMENTAR Nº 129/2013 – REGIME JURÍDICO

REGIME JURÍDICO



→ A PCMG tem autonomia para:

- Elaborar sua **programação financeira anual**.
- Executar **contabilidade** própria.
- Adquirir **materiais, viaturas e equipamentos**.

→ A investigação criminal é **técnico-jurídico-científica**, gerando dados úteis para **políticas públicas e proteção social**.

→ A investigação começa com o **conhecimento** de uma **infração e termina com sua apuração** ou com o **esgotamento das possibilidades investigativas**. Abrange:

- Pesquisa sobre **autoria, materialidade e circunstâncias**.
- Organização dos **atos do inquérito policial**.
- Minimização dos **efeitos do delito**.

A função de **polícia judiciária** apoia o sistema de **justiça criminal**, com foco na aplicação das leis penais e processuais.

Atividades da polícia judiciária:

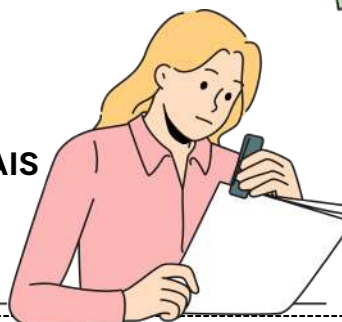
INSTAURAÇÃO E FORMALIZAÇÃO DE INQUÉRITOS



ELABORAÇÃO DE REGISTROS E DOCUMENTOS PREVISTOS NA LEGISLAÇÃO



APURAÇÃO DE INFRAÇÕES PENAIS



REPRESENTAÇÃO JUDICIAL PARA MEDIDAS COMO PRISÕES E BUSCAS

A DIREÇÃO DA POLÍCIA JUDICIÁRIA CABE AOS DELEGADOS DE POLÍCIA DE CARREIRA, FISCALIZADOS PELO CORREGEDOR-GERAL DA PCMG.

DICA

LEI COMPLEMENTAR Nº 129/2013 – REGIME JURÍDICO



CHEFIA DA PCMG



→ A **Chefia da PCMG** é exercida pelo **Chefe da PCMG**, cargo de alta administração, **nomeado pelo Governador do Estado**.

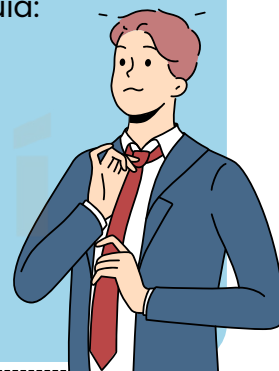
→ Ele deve ser um **Delegado de Polícia** com, no mínimo, **20 anos de efetivo serviço**, e não pode ser **inelegível** por atos ilícitos, conforme a legislação federal.

20

O CHEFE DA PCMG POSSUI AS PRERROGATIVAS, VANTAGENS E PADRÃO REMUNERATÓRIO EQUIVALENTES AO DE SECRETÁRIO DE ESTADO.

• Em caso de **afastamento** ou **impedimento** do **Chefe da PCMG**, ele será automaticamente **substituído** pelo **Chefe Adjunto da PCMG**. Caso o Chefe Adjunto também esteja afastado, a substituição seguirá a ordem de hierarquia:

- Corregedor-Geral de Polícia Civil
- Superintendente de Investigação e Polícia Judiciária
- Chefe de Gabinete da PCMG
- Diretor da Academia de Polícia Civil
- Superintendente de Informações e Inteligência Policial
- Superintendente de Planejamento, Gestão e Finanças
- Delegado Assistente da Chefia da PCMG



O CHEFE DA PCMG SERÁ **AFASTADO DE SUAS FUNÇÕES** CASO COMETA **INFRAÇÃO PENAL** CUJA PENA SEJA DE **RECLUSÃO**, CONFORME O § 1º DO ART. 21 DA CONSTITUIÇÃO DO ESTADO.

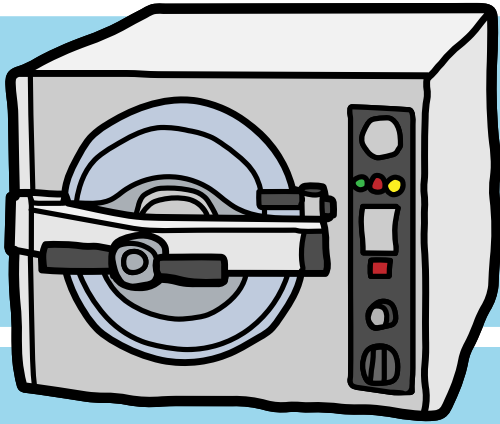
Nesse caso, o **Chefe Adjunto** assume a **chefia da PCMG**.

As competências do Chefe da PCMG incluem:

1. **Direção e Administração:** Coordenar e fiscalizar funções da PCMG.
2. **Conselhos:** Presidir o Conselho Superior e integrar o Conselho de Defesa Social.
3. **Movimentação de Servidores:** Propor aumentos de efetivo e movimentações.
4. **Autorizações e Processos:** Autorizar afastamentos e instaurar inquéritos.
5. **Promoções e Sanções:** Decidir sobre promoções e sanções disciplinares.
6. **Normas e Resoluções:** Editar resoluções para o funcionamento da PCMG.
7. **Designação de Coordenadores:** Nomear coordenadores em departamentos.
8. **Remoções:** Decidir sobre remoções por disciplina ou interesse do serviço.

DICA

CENTRAL DE MATERIAL E ESTERILIZAÇÃO



CENTRAL DE MATERIAL E ESTERILIZAÇÃO (CME)



A Central de Material e Esterilização é um setor fundamental nos hospitais e clínicas, responsável pelo **processamento**, **limpeza**, **desinfecção** e **esterilização** de materiais e instrumentos médicos.

ETAPAS DO PROCESSO DE ESTERILIZAÇÃO

Limpeza: A primeira etapa para garantir que os materiais estejam livres de **sujeiras visíveis** (sangue, secreções, etc.). A limpeza eficiente é essencial para o sucesso de todo o processo.

Desinfecção: Reduz a quantidade de **microrganismos**, eliminando aqueles que podem causar doenças.

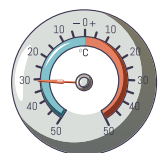
Esterilização: Elimina todos os **microrganismos**, incluindo os mais resistentes, como **esporos bacterianos**. É crucial para garantir a segurança do paciente.

MÉTODOS DE ESTERILIZAÇÃO

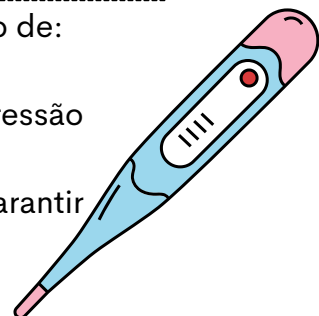


- **Esterilização a Vapor (Autoclave):** Método mais utilizado. Usa calor úmido e alta pressão.
- **Esterilização por Óxido de Etileno (ETO):** Ideal para materiais sensíveis ao calor.
- **Esterilização a Plasma de Peróxido de Hidrogênio:** Baixa temperatura e alta eficiência, usada para materiais plásticos e sensíveis.

É fundamental que os processos de esterilização sejam monitorados por meio de:



- **Termômetros e Barômetros:** Para garantir que a temperatura e a pressão estão dentro dos parâmetros corretos.
- **Testes Biológicos:** O uso de esporos bacterianos é essencial para garantir que a esterilização foi eficaz.



DICA

CONTROLE DE INFECÇÃO HOSPITALAR (CIH)

TIPOS DE DESINFECÇÃO EM SERVIÇOS DE SAÚDE



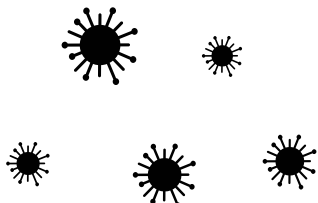
A desinfecção é um processo essencial para reduzir a **carga microbiana** em superfícies e artigos utilizados na assistência à saúde. Ela pode ser classificada de acordo com a sua **capacidade de eliminação de microrganismos**:

DESINFECÇÃO DE ALTO NÍVEL

✓ **Elimina:** Bactérias vegetativas, fungos, vírus, micobactérias (como Mycobacterium tuberculosis) e alguns **esporos bacterianos**.

⚠ **Não garante a destruição completa** de todos os esporos.

Indicação: Usada para **artigos semicríticos** (endoscópios, laringoscópios, máscaras laríngeas, materiais de inaloterapia).



● **Principais agentes químicos:**

✓ **Glutaraldeído 2%** – Tempo de imersão: 20-30 min.

✓ **Ácido peracético** – Tempo de contato: 5-15 min.

✓ **Ortoftalaldeído (OPA)** – Tempo de imersão: 12 min.

✓ **Peróxido de hidrogênio** – Varia conforme a concentração.

DESINFECÇÃO DE MÉDIO NÍVEL

✓ **Elimina:** Bactérias vegetativas, fungos, vírus lipídicos e micobactérias, mas **não destrói esporos bacterianos**.

Indicação: Usada para **artigos não críticos** que têm maior contato com pacientes, como sensores de oximetria, termômetros, máscaras de oxigênio, incubadoras e suportes hospitalares.

● **Principais agentes químicos:**

✓ **Hipoclorito de sódio (1000 ppm ou 0,1%)** – Tempo de ação: 10 minutos.

✓ **Álcool etílico 70% ou isopropílico 70%** – Tempo de ação: 10 minutos.

✓ **Fenóis e compostos fenólicos** – Utilizados em algumas superfícies e materiais médicos.

DESINFECÇÃO DE BAIXO NÍVEL

✓ **Elimina:** Bactérias vegetativas, vírus lipídicos e alguns fungos, mas **não é eficaz contra micobactérias e esporos bacterianos**.

Indicação: Usada para **superfícies ambientais** (mobiliário hospitalar, macas, cadeiras de rodas, bancadas, pisos e paredes).

● **Principais agentes químicos:**

✓ **Hipoclorito de sódio (250 ppm ou 0,025%)** – Tempo de ação: 10 minutos.

✓ **Álcool 70%** – Tempo de ação: 10 minutos.

✓ **Quaternários de amônio** – Utilizados na limpeza de superfícies.



DICA

BOAS PRÁTICAS DE GERENCIAMENTO DE RESÍDUOS DE SERVIÇOS DE SAÚDE – RDC Nº 222/2018



RDC Nº 222/2018

O que precisamos saber?

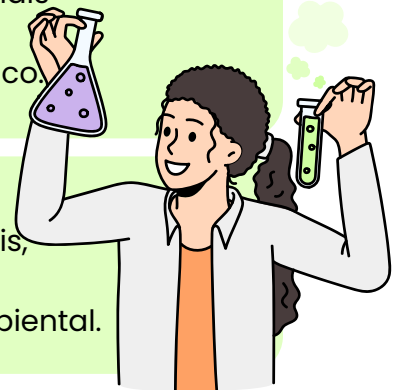


A Resolução da Diretoria Colegiada (RDC) nº 222/2018, da ANVISA, estabelece normas para o **gerenciamento de resíduos nos serviços de saúde**, garantindo a segurança de profissionais, pacientes e do meio ambiente. 🌍

Os **resíduos** são **classificados** em **cinco grupos**, de acordo com seus **riscos**:

✓ GRUPO A – RESÍDUOS COM POTENCIAL BIOLÓGICO-INFECIOSO 🦠

- **Exemplo:** Sangue, tecidos, culturas de microrganismos, materiais contaminados.
- **Descarte:** Saco branco leitoso com símbolo de risco biológico. (Troca quando atingir **2/3** da capacidade).



✓ GRUPO B – RESÍDUOS QUÍMICOS 🧪

- **Exemplo:** Medicamentos vencidos, reagentes laboratoriais, desinfetantes.
- **Descarte:** Recipientes específicos conforme orientação ambiental.

✓ GRUPO C – REJEITOS RADIOATIVOS ☢️

Exemplo: Materiais de radioterapia, exames com substâncias radioativas.

- **Descarte:** Seguir normas da **CNEN** (Comissão Nacional de Energia Nuclear).



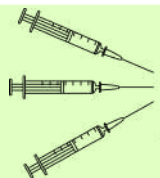
✓ GRUPO D – RESÍDUOS COMUNS 🗑️

- **Exemplo:** Papel, embalagens, restos de alimentos (desde que não contaminados).
- **Descarte:** Lixo comum.



✓ GRUPO E – PERFUROCORCORTANTES 🩸

- **Exemplo:** Agulhas, bisturis, lâminas, vidros quebrados.
- **Descarte:** **Descarpack®** (recipiente rígido amarelo), sem ultrapassar **3/4** da capacidade.



* **Caso Prático: Administração de Medicamento e Resíduos Gerados**

Um profissional da saúde administrava 20 mL de medicamento intravenoso em um paciente. Após 2 mL, o procedimento foi interrompido por uma reação anafilática. Vamos analisar os resíduos gerados? 🙋

✓ **Grupo E:** Agulha e seringa – descarte no **descarpack®**.

✗ **Grupo B?** Não! Algodão com sangue e luvas contaminadas vão para o **Grupo A**, no saco branco leitoso.

✓ **Grupo D:** Invólucro da seringa (papel/plástico) – **lixo comum**.

- ⚠️ O profissional que gera o resíduo deve garantir o **descarte correto!**

DICA

NR-32 (SEGURANÇA E SAÚDE NO TRABALHO EM SERVIÇOS DE SAÚDE)

RESÍDUOS EM SERVIÇOS DE SAÚDE – NR-32



O gerenciamento de resíduos em saúde é essencial para **prevenir contaminações, acidentes** e proteger **trabalhadores e pacientes**.



A NR-32 estabelece **capacitação obrigatória**, regras de **segregação, acondicionamento, transporte e armazenamento**.

📌 CAPACITAÇÃO

Treinamento inicial + contínuo deve abranger:

- Segregação, acondicionamento e transporte 🌿
- Definições, classificação e risco dos resíduos ⚠️
- Sistema de gerenciamento interno 📋
- Redução de geração de resíduos ♻️
- Responsabilidades/tarefas 📌
- Símbolos de identificação (ABNT) 🏷️
- Uso de veículos de coleta 🚚
- Orientação sobre EPIs 🛡️

🗑️ SACOS PLÁSTICOS (32.5.2)

- Devem atender à NBR 9191.
- Preenchidos até **2/3 da capacidade**.
- **Fechados** sem risco de derramamento.
- **Retirados imediatamente** após o fechamento.
- Mantidos **íntegros** até tratamento/disposição final.

🗑️ RECIPIENTES E SEGREGAÇÃO (32.5.3)

- **Segregação** → feita no local de geração.
- **Recipientes** → conforme ABNT, próximos da fonte.
- Devem ser **laváveis, resistentes a punctura/ruptura/vazamento**, tampa **sem contato manual, cantos arredondados**.
- **Exceção:** salas de cirurgia e parto → recipientes podem ser sem tampa.
- **Perfurocortantes** → até 5 cm abaixo do bocal.
- Devem ficar em suporte exclusivo, com abertura visível.



DICA

NR-32 (SEGURANÇA E SAÚDE NO TRABALHO EM SERVIÇOS DE SAÚDE)



CLASSES DE RISCO – AGENTES BIOLÓGICOS

Os **agentes biológicos** são classificados em **4 classes de risco**, de acordo com:

- Perigo ao trabalhador 🧑‍🚒
- Potencial de disseminação à coletividade 🌍
- Existência (ou não) de profilaxia/tratamento 🏥

Essa **hierarquia** é fundamental para definir o **Nível de Biossegurança** (NB-1 a NB-4) necessário em laboratórios e serviços de saúde.

CLASSE DE RISCO 1

- Baixo risco individual e coletivo.
 - Rara probabilidade de causar doenças em humanos.
 - **Ex.:** bactérias não patogênicas de uso em ensino.
- ➔ **NB-1:** práticas básicas de segurança.

CLASSE DE RISCO 2

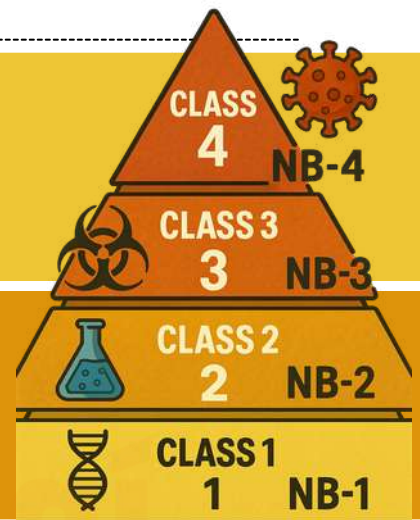
- Risco individual moderado; baixo risco coletivo.
 - Podem causar doenças, mas há profilaxia/tratamento eficaz.
 - **Ex.:** Salmonella spp., vírus da gripe.
- ➔ **NB-2:** barreiras físicas e equipamentos de proteção básicos.

CLASSE DE RISCO 3

- Risco individual elevado, risco coletivo moderado.
 - Podem causar doenças graves; profilaxia/tratamento nem sempre eficaz.
 - **Ex.:** Mycobacterium tuberculosis, HIV.
- ➔ **NB-3: contenção especial** (cabines de segurança biológica, controle de ar).

CLASSE DE RISCO 4

- Risco individual e coletivo muito elevado.
 - Alta transmissibilidade e ausência de medidas eficazes de profilaxia/tratamento.
 - **Ex.:** vírus Ebola, Marburg.
- ➔ **NB-4: máximo nível de contenção** (laboratórios de alta segurança, isolamento total).



🔦 OBSERVAÇÃO DE PROVA

- **Classe 1** → não causa doença relevante em humanos.
- **Classe 2** → tem tratamento/profilaxia eficaz.
- **Classe 3** → doenças graves, profilaxia limitada.
- **Classe 4** → doenças graves, alta transmissão, sem profilaxia.



DICA
MEDICINA LEGAL

CORPO DE DELITO



O corpo de delito é o **conjunto de vestígios materiais** deixados pela **infração penal** e que **comprovam a sua existência**.
Sem corpo de delito, **não há prova segura do crime.**

Espécies de corpo de delito

- ✓ Identifica e comprova práticas de violência
- ✓ Auxilia na responsabilização dos autores
- ✓ Protege vítimas de abusos, tortura e maus-tratos
- ✓ Contribui para a efetivação do direito à vida, à saúde e à dignidade

DIRETO

Quando o exame é **feito diretamente sobre os vestígios**

(ex.: exame na vítima, no cadáver, no objeto).

Ex.: necropsia no cadáver

INDIRETO

Quando os **vestígios não existem** mais, sendo **comprovados** por:

- Prontuários
- Fotografias
- Testemunhos
- Outros meios de prova

Exemplo clássico de prova: Aborto com desaparecimento do feto, mas com registros médicos da gestante.

ATENÇÃO! CORPO DE DELITO INDIRETO **NÃO É CONFISSÃO** — SÃO OUTROS ELEMENTOS PROBATÓRIOS.

Obrigatoriedade

- Nos crimes que deixam **vestígios**, o **exame de corpo de delito é obrigatório**,
- ✗ **não podendo ser suprido pela confissão do acusado.**

Consequência da ausência do exame

- ✗ Pode gerar **nulidade processual**

Se os vestígios desaparecerem, a prova testemunhal pode suprir a falta do exame.

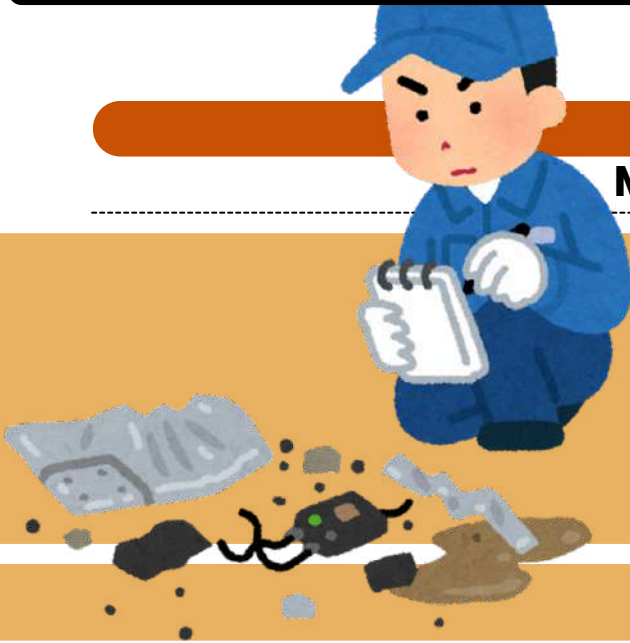
- Aqui **não há dispensa arbitrária**, mas **impossibilidade material.**

Pegadinha de banca

Banca adora afirmar que a **confissão supre o exame de corpo de delito** — **ERRADO!**



DICA
MEDICINA LEGAL



PROVA PERICIAL

→ A prova pericial é o meio de prova que utiliza **conhecimento técnico** ou **científico** para esclarecer fatos relevantes ao processo ⚖️.

→ Na Medicina Legal, ela é essencial para a **comprovação da materialidade, da autoria indireta e do nexu causal.**

Importância da prova pericial

- ✓ Esclarece **fatos** que **dependem de conhecimento técnico**
- ✓ Dá **segurança científica** à decisão judicial
- ✓ Evita decisões baseadas apenas em **suposições** ou **confissões**
- ✓ É **indispensável** nos **crimes** que **deixam vestígios**

Valor probatório

A prova pericial **não é absoluta.**

- ✓ O juiz **não está vinculado ao laudo pericial**
- ✓ Pode **aceitá-lo total** ou **parcialmente**
- ✓ Pode **rejeitá-lo**, desde que **fundamente sua decisão**

*** ATENÇÃO!** O JUIZ NÃO PODE IGNORAR O LAUDO SEM JUSTIFICATIVA
A **DECISÃO CONTRÁRIA** DEVE SE BASEAR EM **OUTROS ELEMENTOS DE PROVA.**



Limites da prova pericial

O perito:

- ✓ Atua com **imparcialidade**
- ✓ Analisa apenas **aspectos técnicos**
- ✗ Não **emite juízo de valor jurídico**
- ✗ Não **decide o processo**

A perícia:

- ✓ Esclarece **fatos**
- ✗ Não **substitui o juiz**



*** Pegadinha de banca**

A banca adora confundir dizendo que o **perito decide ou julga** — **ERRADO!**

DICA

MEDICINA LEGAL



CADEIA DE CUSTÓDIA APLICADA A PERÍCIA MÉDICO-LEGAL

→ A cadeia de custódia é o conjunto de procedimentos utilizados para manter e documentar a história do vestígio, desde a sua coleta até o descarte final 🩹.

🌱 O que a banca quer que você saiba

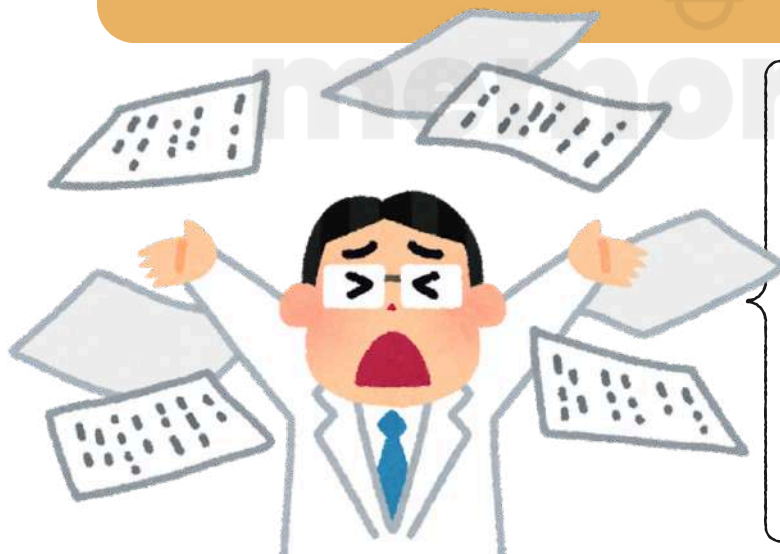
Cadeia de custódia comprova que o vestígio:

- É o mesmo que foi **coletado**
- **Não sofreu adulteração**
- Foi corretamente **armazenado** e **analisado**

✗ **QUALQUER QUEBRA PODE COMPROMETER A PROVA.**

Na perícia médico-legal, a cadeia de custódia é aplicada, por exemplo, em:

- Amostras biológicas 🧬 (sangue, saliva, sêmen)
- Objetos relacionados à vítima ou ao cadáver 🧵🔪
- Fragmentos corporais 🩸



Tudo deve ser:

- ✓ **Identificado**
- ✓ **Lacrado**
- ✓ **Registrado**
- ✓ **Rastreável**

🚨 **Quebra da cadeia de custódia**

✗ **Pode gerar:**

- Dúvida sobre a origem do vestígio
- Perda da credibilidade da prova
- Questionamento do laudo pericial

🚨 **ATENÇÃO! NÃO GERA NULIDADE AUTOMÁTICA, MAS ENFRAQUECE O VALOR PROBATÓRIO.**



DICA
MEDICINA LEGAL

TANATOLOGIA FORENSE

→ **Fenômenos transformativos (DECOMPOSIÇÃO)**
DESTRUTIVOS (DESTROEM O CORPO)



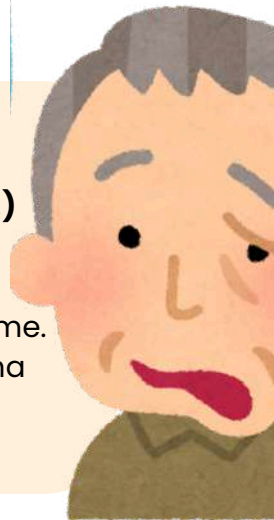
AUTÓLISE

- Destruição das células por elas mesmas
- Causada pelas enzimas celulares
- Início precoce, independe de bactérias
- ♦ **Dica de prova:** sempre ocorre **antes da putrefação**



PUTREFAÇÃO (CAI MUITO!)

- Processo de decomposição bacteriana, iniciado no abdome.
- Primeiro sinal clássico: Mancha Verde Abdominal
- ♦ **Local:** fossa ilíaca direita



PERÍODO CROMÁTICO

- Mancha **verde abdominal**
- ⌚ Surge em média entre **24 e 36 horas após a morte**
- 🔥 Climas quentes → aparece mais cedo
- 🌊 Afogados → surge primeiro na cabeça e tórax

PERÍODO GASOSO (ENFISEMATOSO)

- Produção de gases
- Cadáver inchado 📈
- Projeção da língua e dos olhos
- Surge a Circulação Pós-tum de Brouardel

PERÍODO COLIQUATIVO (LIQUEFAÇÃO)

- Tecidos se liquefazem
- Atuação intensa de:
 - bactérias
 - insetos 🐛
 - fauna cadavérica
- ⌚ Dura de 1 a 4 meses

PERÍODO DE ESQUELETIZAÇÃO

- Restam apenas os ossos
- ⌚ Esqueletização completa: ≈ 3 anos

MACERAÇÃO

- Transformação do cadáver em meio líquido

Tipos:

- ✓ **Asséptica** → feto morto no útero
- ✓ **Séptica** → afogados

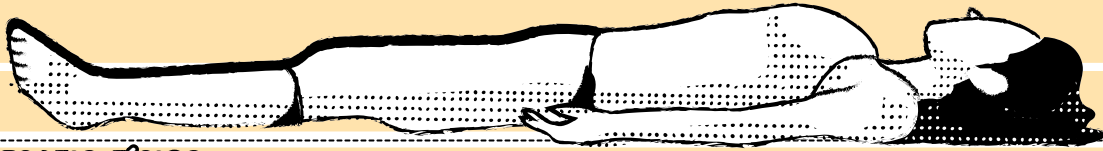
Palavra-chave de prova: meio líquido



DICA

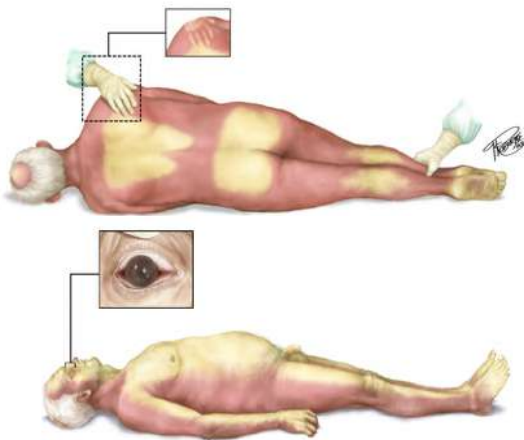
PRÁTICA FORENSE: MANEJO, INSTRUMENTAIS E ÉTICA

ERGONOMIA E MOVIMENTAÇÃO DE CADÁVERES



O DESAFIO FÍSICO

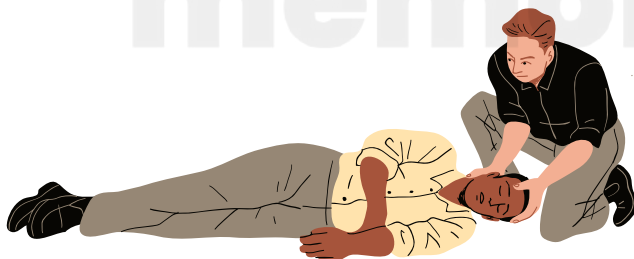
O manejo de cadáveres é uma atividade de **alta carga física**. O corpo morto apresenta o fenômeno do "**peso morto**" (ausência de tônus muscular) e, após algumas horas, a **Rigidez Cadavérica (Rigor Mortis)**, o que dificulta a **manipulação em espaços estreitos**.



TÉCNICAS DE MOVIMENTAÇÃO:

- **Base de Suporte:** Mantenha os pés afastados (largura dos ombros) para aumentar a estabilidade.
- **Uso das Pernas:** Nunca dobre a coluna para levantar o corpo. O esforço deve ser concentrado nos músculos das coxas e glúteos.
- **Proximidade:** Mantenha o corpo do cadáver o mais próximo possível do seu eixo central de gravidade.

EQUIPAMENTOS DE AJUDA:



Pranchas de Transferência: Minimizam o atrito ao passar o corpo da maca de transporte para a mesa de necropsia.



Guinchos Hidráulicos: Utilizados para corpos com obesidade mórbida.

PREVENÇÃO DE LESÕES:

- Evitar a **rotação do tronco** enquanto carrega peso.
- **Trabalho em equipe:** Cadáveres devem ser movidos por, **no mínimo, duas pessoas**.

DICA DE PROVA: A ergonomia no IML não visa apenas a saúde do trabalhador, mas também a **integridade do cadáver**. Quedas acidentais podem gerar "**lesões pós-morte**" que confundem o perito na hora de determinar a causa mortis.

⊘ **PEGADINHA:** A banca pode afirmar que a rigidez cadavérica facilita o transporte por deixar o corpo "firme". **ERRADO**. A rigidez **dificulta** a acomodação do corpo em macas e bolsas, exigindo mais esforço e técnica do auxiliar.

DICA

PRÁTICA FORENSE: MANEJO, INSTRUMENTAIS E ÉTICA

ARMAZENAMENTO DE CADÁVERES EM SERVIÇOS MÉDICO-LEGAIS



A FINALIDADE DO FRIO

O objetivo principal é a **conservação**. O frio **retarda os fenômenos transformativos destrutivos** (Autólise e Putrefação), preservando as lesões e os tecidos para a perícia.



SISTEMAS DE REFRIGERAÇÃO:

- **Resfriamento (Conservação):** Temperatura entre **0°C e 4°C**. Ideal para corpos que serão autopsiados e liberados em curto prazo (24-48h).
- **Congelamento:** Temperatura **abaixo de -10°C**. Utilizado para **cadáveres em avançado estado de decomposição**, ossadas com restos de tecidos ou corpos não identificados que aguardarão por longo período.

CONTROLE E ORGANIZAÇÃO:

Identificação Visível: Todo corpo deve ser armazenado com uma etiqueta externa na gaveta/maca, contendo o número do laudo ou Registro de Ocorrência (RO).



Manutenção: As câmaras devem ser de aço inoxidável para facilitar a higienização com hipoclorito de sódio e outros desinfetantes hospitalares.

LOGÍSTICA DE ENTRADA E SAÍDA:

- O auxiliar deve **registrar a hora exata da entrada na câmara** para controle do **cronotanatognose** (estimativa do tempo de morte), pois o frio **altera a velocidade dos fenômenos cadavéricos**.



DICA DE PROVA: O frio **não interrompe a putrefação**, ele apenas a **retarda**. Portanto, mesmo refrigerado, o corpo sofre transformações, porém de forma muito mais lenta.

PEGADINHA: A banca pode dizer que cadáveres com doenças infectocontagiosas (como tuberculose) **não podem ser refrigerados. FALSO**. Eles **devem ser refrigerados**, mas preferencialmente em **câmaras isoladas ou sacos de contenção biológica devidamente sinalizados**.

DICA

PRÁTICA FORENSE: MANEJO, INSTRUMENTAIS E ÉTICA

TÉCNICAS DE PRESERVAÇÃO DE CADÁVERES E PEÇAS

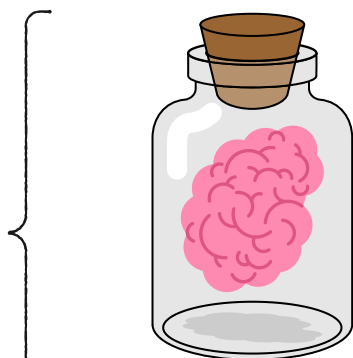


FIXAÇÃO, CONSERVAÇÃO E ARMAZENAMENTO DE ÓRGÃOS

O AGENTE FIXADOR (FORMOL):

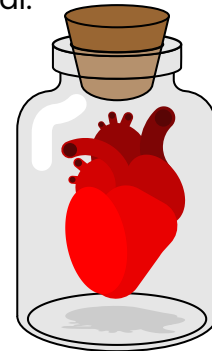
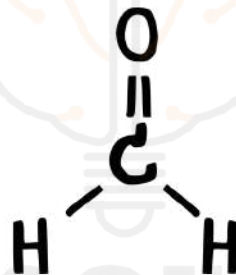
O **Formol a 10% (Formalina)** é o padrão. Ele endurece o tecido, facilitando cortes finos para o patologista.

Volume Ideal: A peça deve estar mergulhada em um volume de formol 10 a 20 vezes maior que o volume do órgão para garantir a penetração total.



Conservação: Retarda a decomposição (ex: frio, vácuo).

Formaldehyde



Fixação: Interrompe a autólise e a putrefação, "congelando" a estrutura celular quimicamente para análise microscópica.

TÉCNICA DE EMBALSAMENTO (TANATOPRAXIA):

Utilizada quando o corpo precisa ser **transportado** por **longas distâncias** ou quando o velório será **prolongado**. Consiste na **injeção arterial de fluidos conservantes e aspiração de cavidades**.

Atenção: No IML, isso só é feito **após a necropsia estar concluída**.

Peças para **estudo** são mantidas em recipientes de **vidro** ou **acrílico** hermeticamente fechados, imersas em glicerina ou álcool após a fixação em formol.



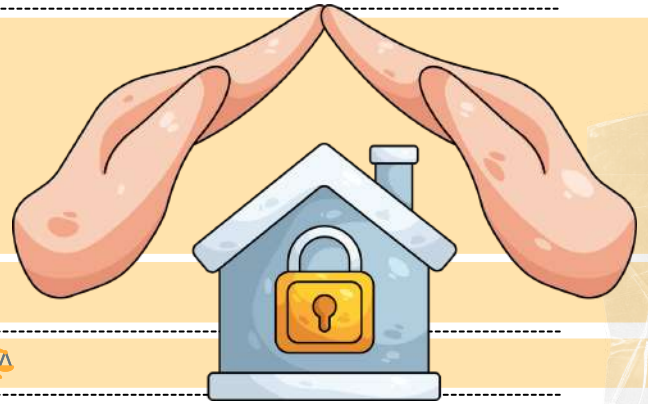
DICA DE PROVA: Se o objetivo é a **Histopatologia** (olhar as células no microscópio), usa-se **Formol**. Se o objetivo é a **Toxicologia** (buscar venenos), usa-se **Refrigeração ou Álcool Etilico** (em casos específicos), pois o formol altera os resultados químicos.

PEGADINHA: A banca pode dizer que se deve congelar peças que vão para o patologista. **ERRADO**. O congelamento cria cristais de gelo que rompem as células, destruindo a arquitetura do tecido para análise no microscópio.

DICA

PRÁTICA FORENSE: MANEJO, INSTRUMENTAIS E ÉTICA

ÉTICA, RESPEITO E SIGILO NO TRABALHO FORENSE



DIGNIDADE HUMANA E DEVERES DO AUXILIAR

→ O CADÁVER COMO SUJEITO DE DIREITOS: Embora a personalidade civil termine com a morte, o **cadáver goza de proteção jurídica**.

! O desrespeito ao corpo é **crime** (Vilipêndio a Cadáver, Art. 212 do CP).

SIGILO PROFISSIONAL:

- O Auxiliar de Necropsia tem **acesso a informações íntimas e sigilosas** (causa da morte, doenças prévias, circunstâncias do óbito).
- É **terminantemente proibido** comentar detalhes de casos com **pessoas externas ou imprensa**.



PROIBIÇÃO DE REGISTROS NÃO OFICIAIS:

→ Jamais tirar **fotos ou fazer vídeos** por curiosidade ou para redes sociais. O único registro permitido é o **oficial da perícia**.

! O vazamento de imagens de cadáveres é **falta administrativa gravíssima e crime**.

→ O atendimento deve ser pautado pela **urbanidade e empatia**. O Auxiliar deve evitar termos **jocosos** ou **piadas** no ambiente de trabalho (humor negro), mantendo o decoro.

→ A **honestidade** com os **pertences** encontrados no cadáver é **sagrada**. Tudo deve ser **catalogado** e **entregue à autoridade policial** ou **família** mediante recibo.



DICA DE PROVA: A ética no IML está ligada ao princípio da **Impessoalidade**. O auxiliar deve tratar todos os corpos com o mesmo **rigor técnico e respeito**, independentemente de quem era a pessoa em vida (se um cidadão comum ou um custodiado do estado).

⊘ **PEGADINHA:** A banca pode sugerir que "se o crime for de grande clamor público, o auxiliar pode dar entrevistas sobre os detalhes que viu". **FALSO**. Apenas o Diretor do IML ou o Delegado responsável podem **prestar informações oficiais**.

CHEGAMOS AO FIM



Parabéns, você acaba de conhecer a nossa amostra para o concurso da **PC MG!**


Esperamos que esta breve demonstração tenha despertado seu interesse e mostrado como nosso material pode ajudá-lo a **conquistar sua** tão sonhada **aprovação.**

Se você deseja se **destacar** frente à concorrência, você precisa **estudar** com o **material do Memoriza.ai**

Agora é com você: **quer ser aprovado** e tomar **posse** no concurso ainda em 2026?

Então...

→ [clique aqui para conhecer o material completo](#)



Professor
Carlos Fagundes
Sócio Fundador do MA

Obstáculo é aquilo que você vê quando tira os olhos do seu **propósito.**

→ [Acesse nosso Instagram](#)