

AMOSTRA

**Centro Federal de Educação Tecnológica de
Minas Gerais**

CEFFET

Assistente em Administração



memoriza.ai



FALA, FUTURO APROVADO NO CONCURSO DA CEFET MG!

Seja muito bem - vindo!

VOCÊ ACABA DE BAIXAR A AMOSTRA DO MEMORIZA.AÍ PARA ESTE CONCURSO.

O **Memoriza.aí** é um material que contém **dicas estratégicas** dos assuntos que certamente vão cair na sua prova!

Nossa equipe pedagógica realizou uma **análise** de **mais de 50000 questões** de **concursos anteriores** e identificou os **assuntos chave** que sempre se repetem nas últimas provas.

Por meio dessa **análise** das questões da **banca** e do **concurso** desenvolvemos um **material específico** com **dicas ilustradas** e **gatilhos emocionais** para melhorar sua memorização, de modo que você poderá focar exatamente nos assuntos que serão cobrados na sua prova.

Veja no gráfico abaixo uma breve demonstração dos **temas mais frequentes** das **provas** identificados pela nossa equipe pedagógica:



É como se a gente fizesse todo **trabalho duro** por você e te entregasse o que você precisa. Com isso, **você ganha muito tempo!**

Veja só o depoimento de um de nossos alunos que foi **APROVADO** recentemente no concurso:



Oiii! Boa tarde!

Ana Luiza



Pensei mto antes de vir aqui, mas sei que feedbacks são importantes, e eu não podia deixar de agradecer pelo material. Ano passado comprei o material da EBSE RH de vocês, e fui aprovada em segundo lugar, no HUNIFAP.

Foi o único material que estudei, e por ser de fácil linguagem e bem gráfico (eu sou muuuuito visual), deu mto bom pra mim!

Parabéns pelo trabalho!!



Caso tenha qualquer dúvida, você pode entrar em contato conosco enviando seus questionamentos para o suporte:



contato@memorizaai.com.br

ou



[clique aqui](#) para acionar nosso time via **whatsapp**.

QUER SER O PRÓXIMO APROVADO?

[clique aqui e saiba como](#)

ENÃO PARA POR AÍ...

Você ainda terá acesso a bônus exclusivos - quer ver?

Além do material base para o seu estudo, você terá acesso a **4 bônus exclusivos** que vão **potencializar** o seu **progresso** nos **estudos**. Veja abaixo os bônus:



BÔNUS 1: DO ZERO À APROVAÇÃO

UM MATERIAL QUE ENSINA A ORGANIZAR SUA JORNADA DE ESTUDO, DO COMEÇO AO FIM, DESDE A DECISÃO DE QUAL CARGO ESCOLHER ATÉ COMO ORGANIZAR SEUS ESTUDOS, CRONOGRAMAS E ESCOLHER AS FERRAMENTAS DE ESTUDO QUE VOCÊ UTILIZARÁ.



BÔNUS 2: GESTÃO DO TEMPO

O CONTEÚDO SERÁ MINISTRADO POR PÚBLIO ALVES, APROVADO NO TJ-SP, E SERÁ DISPONIBILIZADO EM VÍDEO AULAS, JUNTAMENTE COM MATERIAL DE APOIO E UMA PLANILHA MODELO PARA AJUDAR NA ORGANIZAÇÃO DA SUA ROTINA, AUMENTANDO EM ATÉ 10 VEZES A SUA PRODUTIVIDADE NOS ESTUDOS.



BÔNUS 3: COMO HACKEAR O EDITAL

SE VOCÊ TEM DIFICULDADE EM ENCONTRAR AS PRINCIPAIS INFORMAÇÕES E ANALISAR OS TÓPICOS MAIS COBRADOS DE UM EDITAL, APRENDERÁ TUDO ISSO NA PRÁTICA, DESVENDANDO TUDO O QUE PRECISA PARA EXTRAIR TODOS OS CÓDIGOS DE EDITAL.



BÔNUS 4: CRONOGRAMA 30 DIAS

ESTE CRONOGRAMA OFERECE UMA ESTRUTURA CLARA E PRÁTICA PARA OS 30 DIAS QUE ANTECEDEM SUA PROVA, PERMITINDO UMA ABORDAGEM ORGANIZADA E EFICIENTE DO ESTUDO. AO DIVIDIR O CONTEÚDO EM PARTES MANEJÁVEIS E DISTRIBUIR AS ATIVIDADES AO LONGO DO PERÍODO, VOCÊ PODERÁ FOCAR EM CADA TÓPICO COM MAIS PROFUNDIDADE E EVITAR A SOBRECARGA DE INFORMAÇÕES.






ESSES BÔNUS SÃO POR TEMPO LIMITADO!

[clique aqui para saber mais!](#)

CONTEÚDO PROGRAMÁTICO

Abordamos **todas as disciplinas exigidas** do edital

NO MATERIAL COMPLETO VOCÊ TERÁ ACESSO AS DISCIPLINAS DE:

-  Língua Portuguesa
-  Legislação Aplicada ao Serviço Público
-  Raciocínio Lógico e Matemático
-  Noções de Informática
-  Conhecimentos Específicos

VEJA ABAIXO A AMOSTRA COM O FORMATO DO MATERIAL QUE VOCÊ PODE TER ACESSO PARA AUMENTAR SUA PONTUAÇÃO NESSA RETA FINAL!

→ clique aqui para conhecer o material completo

ASSISTENTE EM ADMINISTRAÇÃO

DICA

COLOCAÇÃO PRONOMINAL III



Quando o verbo inicia a oração ou está no imperativo afirmativo, o pronome oblíquo deve vir depois dele.

ÊNCLISE

A ênclise ocorre quando o pronome oblíquo fica ao final do verbo, ligando-se a ele com hífen. A ênclise acontece quando não há justificativa nem para a próclise, nem para a mesóclise. Portanto, nas seguintes condições:

- ✓ Não houver palavras atraindo o pronome para antes do verbo; e
- ✓ O verbo não estiver conjugado no tempo futuro do modo indicativo.

Veja o seguinte caso:

Apresentou-se ao novo chefe.

Nessa frase, não há palavras atrativas antes do verbo, que também não está conjugado no tempo futuro do modo indicativo. Por isso, o uso de ênclise é aceito.

→ EXEMPLOS DE ÊNCLISE

- **Preparávamo-nos** para a viagem quando choveu.
- **Expresse-se** sem medo na reunião.
- É fundamental **organizarmo-nos** antes de o evento começar.
- A equipe **dedica-se** sempre ao trabalho com entusiasmo.
- Minha irmã **formou-se** em medicina no ano passado.

→ Ênclise em locuções verbais

O pronome pode aparecer após o primeiro verbo (verbo auxiliar) ou após o segundo verbo (verbo principal).

Verbo auxiliar + pronome oblíquo + verbo principal
Devem-nos informar sobre o resultado em breve.

Verbo auxiliar + verbo principal + pronome oblíquo
Devem informar-nos sobre o resultado em breve.

DICA

HOMÔNIMOS

Homônimos são **palavras que possuem a mesma pronúncia ou grafia**, mas **têm significados diferentes**.

Existem dois tipos principais de homônimos: **homônimos homógrafos e homônimos homófonos**.



Vamos diferenciá-los?

HOMÔNIMOS HOMÓGRAFOS:



Esses são **palavras que têm a mesma grafia, mas significados diferentes**:



- Apoio (suporte) e apoiar (verbo apoiar);
- Boto (golfinho) e boto (verbo botar);
- Choro (pranto) e choro (verbo chorar);

EXEMPLOS EM FRASES:

Colher (ô) e colher (ó)

- Preciso de uma colher para misturar o arroz.
- Ela foi colher as verduras da horta.

Apoio (ô) e apoiar (ó)

- Muito obrigada pelo seu apoio.
- Claro que eu apoio essa causa!

HOMÔNIMOS HOMÓFONOS:



Com significados completamente diferentes, assim como a escrita, as palavras homófonas são aquelas que possuem a sonoridade igual.

Exemplos:



- Apressar (tornar mais rápido) e apreçar (definir o preço);
- Arrochar (apertar com força) e arroxar (tornar roxo);
- Brocha (prego, tacha) e broxa (pincel grande);

EXEMPLOS EM FRASES:

Cem e sem

- Ela não tem **cem** reais?
- A minha professora está **sem** vontade de ensinar Homônimos e Parônimos.

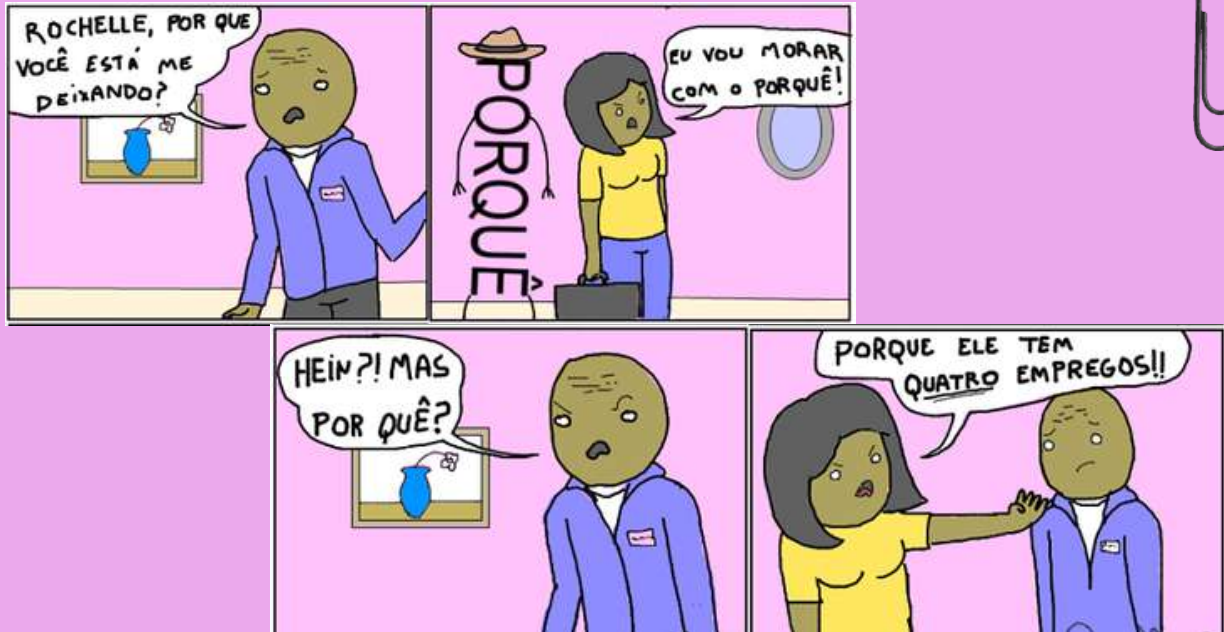
Senso/censo

- Ela tem um ótimo **senso** de humor!
- O Instituto levantou um **censo** sobre a quantidade de palavras homônimas e parônimas.

Homônimos podem causar confusão na comunicação escrita e falada, pois, dependendo do contexto, a palavra pode ter um significado diferente. Portanto, é importante prestar atenção ao contexto em que essas palavras são usadas para entender seu significado correto.

DICA

PONTO E VÍRGULA (;) I



O **ponto-e-vírgula** não teria a menor chance com a Rochelle; **ninguém sabe como empregá-lo!** 🤪

e então, como utilizamos?

SEPARAR ITENS EM UMA LISTA

O ponto e vírgula pode ser usado para **separar itens em uma lista quando esses itens já contêm vírgulas internas**. Isso ajuda a evitar a confusão entre as vírgulas usadas dentro dos itens da lista e as vírgulas que separam os próprios itens.

Por exemplo:

Na reunião, discutimos a agenda, que incluiu os seguintes tópicos: orçamento, planejamento estratégico; metas de vendas, marketing; e contratações.

faça anotações aqui!

DICA

TAUTOLOGIA

Uma tautologia é uma **expressão lógica que é sempre verdadeira, independentemente dos valores de verdade das proposições individuais que a compõem**. Em outras palavras, uma tautologia é uma **afirmação que é verdadeira em todas as circunstâncias**.



COMO FAÇO PARA RECONHECER UMA TAUTOLOGIA?

- Suponhamos que você tenha uma proposição composta, que chamaremos de P, e deseja determinar se ela é uma tautologia.

Passo 1: Liste todas as possíveis combinações de valores verdadeiros (V) e falsos (F) para as proposições simples que compõem P. Se você tiver n proposições simples, haverá 2^n combinações possíveis.

Passo 2: Para cada combinação, avalie a proposição composta P e determine seu valor lógico (V ou F).

Passo 3: Analise a última coluna da tabela-verdade. **Se todos os valores lógicos nessa coluna forem verdadeiros (V), então a proposição composta é uma tautologia.**

Vamos considerar a proposição composta:

- $P = (A \vee \neg A)$

Aqui, estamos usando o *conectivo de disjunção (OU)* e o *conectivo de negação (NÃO)*.

EXEMPLO DE TABELA-VERDADE COM UMA TAUTOLOGIA

A	$\neg A$	$A \vee \neg A$
V	F	V
F	V	V

Nesta tabela-verdade, temos duas colunas representando os valores de A e $\neg A$ (negação de A), e a terceira coluna representa a proposição composta $(A \vee \neg A)$.

Observamos que, independentemente dos valores de verdade de A, a proposição $A \vee \neg A$ é sempre verdadeira (V). Isso **torna essa proposição uma tautologia, pois ela é verdadeira em todas as combinações possíveis de valores de A**.

DICA

CONTRADIÇÃO

Uma contradição é o oposto de uma tautologia na lógica proposicional.

Uma contradição é **uma proposição composta que é sempre falsa, independentemente dos valores de verdade das proposições simples que a compõem**. Em outras palavras, não importa quais valores de verdade você atribua às proposições individuais, **a proposição composta será sempre falsa (F)**.



COMO FAÇO PARA RECONHECER UMA CONTRADIÇÃO?

Basta construir a tabela-verdade da proposição composta para verificar se ela é uma contradição. Se **em todas as linhas da tabela-verdade a proposição composta resultar em Falso (F)**, então você tem uma contradição.

Por exemplo, **a proposição composta "A \wedge \neg A"** (onde \wedge representa a conjunção e \neg a negação) é uma contradição, pois sua tabela-verdade mostra que o resultado é sempre Falso:

EXEMPLO DE TABELA-VERDADE COM UMA CONTRADIÇÃO

A	\neg A	A \wedge \neg A
V	F	F
F	V	F

Em ambas as linhas, o valor resultante de "A \wedge \neg A" é Falso. Portanto, **"A \wedge \neg A" é uma contradição**.

DICA

DIAGRAMAS LÓGICOS XI



INTERVALOS

No conjunto dos números reais, os intervalos são representações de segmentos da reta numérica, utilizados para **indicar conjuntos contínuos de valores**.

O QUE PRECISAMOS SABER?



Existem três tipos principais de intervalos: **fechado, aberto e semiaberto (ou semifechado)**.

INTERVALO FECHADO

- Um intervalo fechado inclui suas extremidades.
- É representado por colchetes [], indicando inclusão.

Forma geral: $\blacktriangleleft [a, b]$

Exemplo: O intervalo [2, 4] inclui todos os números reais entre 2 e 4, incluindo o 2 e o 4. $\blacktriangleright \{x \in \mathbb{R} \mid 2 \leq x \leq 4\}$

INTERVALO ABERTO

- Um intervalo aberto não inclui suas extremidades.
- É representado exclusivamente por parênteses (), indicando exclusão.

Forma geral: $\blacktriangleleft (a, b)$

Exemplo: O intervalo (1, 3) inclui todos os números reais maiores que 1 e menores que 3, sem incluir o 1 e o 3 $\blacktriangleright \{x \in \mathbb{R} \mid 1 < x < 3\}$

INTERVALO SEMIABERTO (OU SEMIFECHADO)

- Um intervalo semiaberto inclui apenas uma das extremidades.
- É representado por um colchete e um parêntese.

Formas possíveis: $\blacktriangleleft [a, b) \rightarrow$ inclui a, não inclui b $\blacktriangleleft (a, b] \rightarrow$ inclui b, não inclui a

Exemplos: [1, 3) Inclui o número 1, mas não inclui o 3. $\blacktriangleright \{x \in \mathbb{R} \mid 1 \leq x < 3\}$
(2, 5]: Não inclui o número 2, mas inclui o 5. $\blacktriangleright \{x \in \mathbb{R} \mid 2 < x \leq 5\}$

♦ Parênteses () \rightarrow indicam que o número não pertence ao intervalo

♦ Colchetes [] \rightarrow indicam que o número pertence ao intervalo

DICA

ANÁLISE COMBINATÓRIA II



PRINCÍPIO DA CASA DOS POMBOS



O QUE ISSO SIGNIFICA?



O Princípio da Casa dos Pombos, também conhecido como Teorema de Dirichlet, é uma ferramenta importante para **demonstrar a existência de padrões ou ocorrências em problemas que envolvem a distribuição de objetos em conjuntos.**



Ele ajuda a destacar a importância da análise de casos em que **a quantidade de objetos excede o número de recipientes ou casas disponíveis.**

O Princípio da Casa dos Pombos afirma o seguinte:

"Se n objetos são distribuídos em m recipientes, onde $n > m$, então **pelo menos um dos recipientes deve conter mais de um objeto.**"

Em outras palavras, se você tem mais objetos do que recipientes disponíveis para colocá-los, **pelo menos um dos recipientes terá que "abrigar" mais de um objeto.** Isso é semelhante à ideia de que, se você tem mais pombos do que casas, pelo menos uma casa terá mais de um pombo.



No entanto, é importante **exercer cautela ao tirar conclusões baseadas nesse princípio**, pois é possível criar questões que podem induzir a **confusões em sua aplicação.**



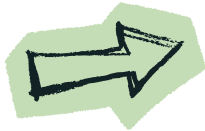
DICA

SISTEMA OPERACIONAL WINDOWS

ARQUIVOS



PRINCIPAIS TIPOS DE ARQUIVOS E EXTENSÕES



Categoria	Descrição	Extensões
Texto e Documentos	Arquivos de escrita e edição	.txt .docx .odt .pdf
Planilhas e Dados	Dados numéricos e tabelas	.xls .xlsx .csv
Imagens	Fotos e gráficos	.jpg .png .gif .bmp
Áudio	Sons e músicas	.mp3 .wav .aac
Programas e Executáveis	Filmes e gravações	.exe .msi .bat
Compactados	Agrupamento de arquivos	.zip .rar .7z

Dica prática:

Para exibir extensões ocultas no Windows →

➔ Explorador de Arquivos → Exibir → Mostrar → Extensões de nomes de arquivos.

Exemplo prático



Você recebe um arquivo chamado "musica.mp3".



➔ Pela extensão .mp3, o Windows sabe que é um **arquivo de áudio** e o abre automaticamente com o **reprodutor de mídia**.



Se fosse "musica.txt", seria aberto no Bloco de Notas.



Exemplo prático

Você baixa um arquivo chamado "planilha" (sem extensão).

➔ O ícone é uma **folha em branco**, e ao clicar, o Windows pergunta com qual programa abrir.

Se você renomear para "planilha.xls", o ícone muda automaticamente e o arquivo passa a abrir no leitor de planilha(excel).

XLS



ERROR

DICA NAVEGADORES



PRINCIPAIS NAVEGADORES

Um navegador web (ou web browser) é um software que permite **acessar, visualizar e interagir** com **informações da internet**.

Ele funciona como uma **ponte entre o usuário e a web**, interpretando os **códigos** (HTML, CSS, JavaScript) e transformando-os em **páginas visuais e interativas**.

⚙️ FUNÇÃO PRINCIPAL

- Interpretar códigos de páginas (HTML, CSS, JS).
- Exibir sites, imagens, vídeos e outros conteúdos.
- Permitir navegação entre páginas por meio de links (hiperlinks).
- Oferecer recursos como favoritos, histórico, abas e segurança.

🌐 O navegador atua como interface gráfica da internet – sem ele, o usuário não conseguiria acessar a Web.



COMO FUNCIONA A NAVEGAÇÃO

- O usuário digita um endereço (URL).
- O navegador envia uma requisição ao servidor do site.
- O servidor responde com os arquivos da página (HTML, CSS, JS).
- O navegador renderiza esses códigos → exibe o conteúdo visual.

Assim, tudo o que vemos – texto, imagem ou vídeo – é resultado dessa tradução automática feita pelo navegador.



Google Chrome
Rápido, seguro e com sincronização via conta Google.



Mozilla Firefox
Código aberto e foco em privacidade.



Microsoft Edge
Baseado no Chromium, integrado ao Windows.



Safari
Otimizado para dispositivos iOS e macOS

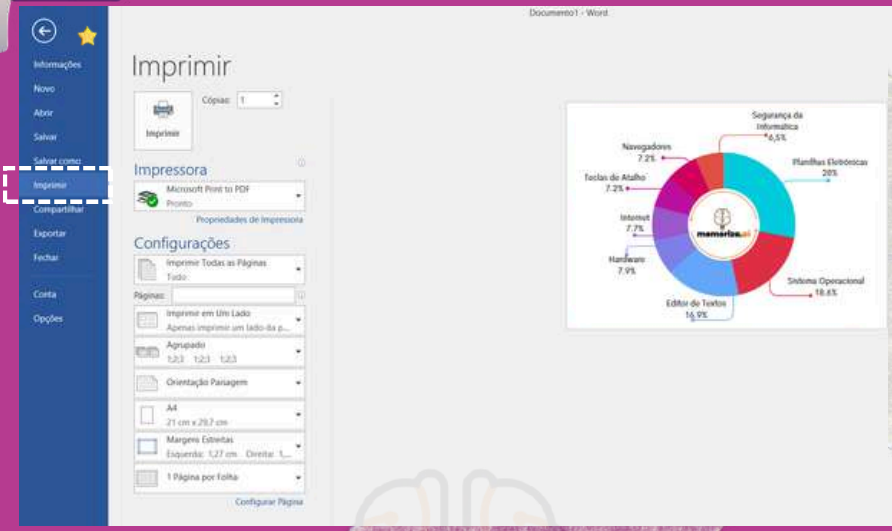
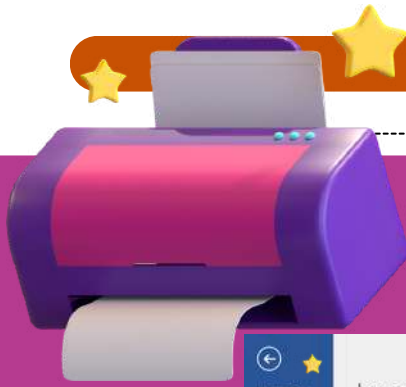


Opera
Leve, com VPN gratuita e modo economia de dados.

DICA
WORD V

IMPRESSÃO

conteúdo favorito de bancas!



A funcionalidade de impressão em um processador de texto, como o Word, disponibiliza diversas **opções para personalizar a formatação da saída impressa** de um documento.

A capacidade de **definir intervalos de páginas específicos ou páginas separadas** é uma característica muito útil ao imprimir documentos extensos ou quando você precisa de uma saída específica.



Intervalos de Páginas com Hífen (-): Usar o sinal de hífen (-) é uma maneira conveniente de **indicar um intervalo contínuo de páginas**.

- Por exemplo, "2-7" significa que você deseja imprimir as páginas de 2 a 7 do documento.



Páginas Separadas com Ponto-e-Vírgula (;): O ponto-e-vírgula (;) é usado como um **separador para indicar páginas separadas**.

- Por exemplo, "30-35;42" indica que você deseja imprimir as páginas 30 a 35 e a página 42. É uma maneira eficaz de selecionar páginas não contíguas.



Páginas Separadas com Vírgula (,): Embora a vírgula (,) pode ser usada como um separador em alguns contextos, em termos de seleção de páginas para impressão, o uso mais comum é o do ponto-e-vírgula (;).

DICA MALWARES III



VÍRUS



Um vírus é um tipo de **malware** que **gruda em um programa** ou **arquivo hospedeiro** e só age quando esse **arquivo é executado**.

Como ele se espalha?
O objetivo principal do vírus é se **replicar** — ou seja, **criar cópias de si mesmo para infectar outros arquivos** e, assim, alcançar mais computadores.

Mas existe um detalhe importante:

➡ Ele **não se espalha sozinho**.

➡ Depende sempre da **execução do arquivo ou programa** onde está escondido.

O que um vírus pode fazer no sistema?
Depois de **ativado**, ele pode causar vários problemas, como:

- ✉ Mostrar mensagens indesejadas
- 🐢 Deixar o sistema lento
- 🗑 Apagar arquivos
- ⚡ Danificar dados importantes
- ! Causar falhas graves no computador

COMPOSIÇÃO DO VÍRUS

INFECÇÃO	ATIVAÇÃO	CARGA ÚTIL
porta de entrada que o vírus utiliza para entrar em um sistema e começar a sua disseminação	evento ou condição específica que ativa a carga útil de um malware, vírus ou outro tipo de código malicioso.	ações específicas que ele executa uma vez que foi ativado, seja por meio da execução do programa hospedeiro ou através do acionamento de um gatilho.



DOS DIREITOS E DEVERES INDIVIDUAIS E COLETIVOS

Os direitos individuais e coletivos são direitos fundamentais relacionados ao direito à vida e à liberdade, tanto de indivíduos quanto de grupos organizados ou formados a partir de características específicas, garantindo, assim, os seguintes requisitos fundamentais:



DIREITO À SEGURANÇA

É de responsabilidade do Estado assegurar a segurança dos cidadãos, punindo aqueles que não cumprem as leis e normas estabelecidas, além de assegurar-lhes a defesa em caso de violação de normas da Constituição.



DIREITO À LIBERDADE

O indivíduo não pode ser privado de sua liberdade, a menos que viole a lei. Esse direito também inclui o direito de ir e vir, a liberdade de expressão e pensamento, a liberdade religiosa, filosófica e política.



DIREITO À VIDA

Todos têm direito à vida e à existência, podendo viver dignamente, preservando a integridade física e moral.



DIREITO À PROPRIEDADE

Este é um dos direitos mais importantes por assegurar que todos tenham a oportunidade de morar e sobreviver dignamente.



DIREITO À IGUALDADE

Todos são iguais perante a lei, independentemente de gênero, raça, sexualidade, etnia e crenças.

O Direito nem sempre pode ser aplicado de forma simples. O mesmo ocorre em relação aos direitos e garantias fundamentais. Em muitos casos, é possível **haver um conflito entre os direitos fundamentais** de cada uma das partes, sendo reconhecido como **colisão de direitos fundamentais**, nos casos em que mais de um direito fundamental é discutido.

Ao considerar que certos direitos poderão ser reduzidos, será possível recorrer à ponderação de direitos e da adequação em cada caso específico.

DICA

DIFERENÇAS ENTRE DIREITOS E GARANTIAS FUNDAMENTAIS

Conforme mencionado anteriormente, os direitos e garantias fundamentais devidamente regulamentados asseguram a dignidade da pessoa humana.

Sua principal diferença está na área protetiva. Enquanto as **garantias fundamentais** se referem a questões mais restritas, **os direitos fundamentais** integram todo o sistema constitucional, sendo válidos tanto no âmbito nacional quanto em escala internacional. Vamos juntos aprender a diferenciar um conceito do outro?

DICA

GRATUIDADE E ASSISTÊNCIA JUDICIÁRIA

LXXIV - o Estado prestará assistência jurídica integral e gratuita aos que comprovarem insuficiência de recursos;

LXXVI - são gratuitos para os reconhecidamente pobres, na forma da lei: a) o registro civil de nascimento; b) a certidão de óbito;



O inciso LXXIV do artigo 5º da Constituição Federal, estabelece que mesmo para aqueles que não possuam os recursos financeiros para custear os serviços advocatícios, o **direito ao acesso à justiça é assegurado**. Assim sendo, é responsabilidade do Estado suportar os gastos indispensáveis para garantir que esse direito não seja violado.

Já o inciso LXXVI trata da **isenção de custos** para os registros públicos de nascimento e óbito, garantindo que aqueles que **são reconhecidos como economicamente carentes** não precisarão efetuar pagamento pela emissão das certidões de nascimento e óbito.

mnemônico

DOR CHHA

**DIREITO DE PETIÇÃO;
OBTENÇÃO DE CERTIDÕES;
REGISTRO CIVIL DE NASCIMENTO;
CERTIDÃO DE ÓBITO;
HABEAS CORPUS;
HABEAS DATA;
AÇÃO POPULAR;**

GRATUIDADE

Lembre-se!

- Observe que a gratuidade estipulada no inciso, se aplica **exclusivamente** ao registro de nascimento e à certidão de óbito.
- É crucial evitar a armadilha de estender esse direito à certidão de casamento, por exemplo. Lembre-se que os procedimentos essenciais para o pleno exercício da cidadania também são isentos de taxas, conforme regulamentado pela legislação.

DICA

EDUCAÇÃO NA CONSTITUIÇÃO FEDERAL – ART. 205 A 214

BASE LEGAL DA EDUCAÇÃO NO BRASIL



ART. 208 – GARANTIAS EDUCACIONAIS DO ESTADO

Esse artigo detalha o mínimo que o Estado deve assegurar. Ele é cobrado com frequência por ser muito objetivo.

Obrigatoriedade: dos 4 aos 17 anos (inclui a pré-escola e todo o ensino médio);



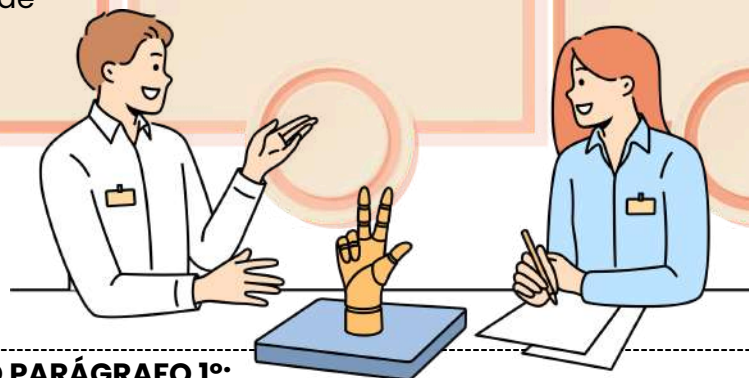
Creche (0 a 3 anos): é direito, mas não é obrigatório;

Pessoas com deficiência: têm direito a atendimento educacional especializado, preferencialmente na rede regular de ensino;

Educação de jovens e adultos (EJA): o Estado deve ofertar para quem não concluiu na idade adequada;

Ensino noturno: deve ser compatível com as necessidades do trabalhador;

Acesso, permanência e qualidade: são obrigações constitucionais.



⚠ ATENÇÃO PARA O PARÁGRAFO 1º:

"O acesso ao ensino obrigatório e gratuito é direito público subjetivo."

Ou seja: a pessoa pode acionar o Judiciário caso o Estado não cumpra esse direito.

DICA

DISPOSIÇÕES PRELIMINARES III

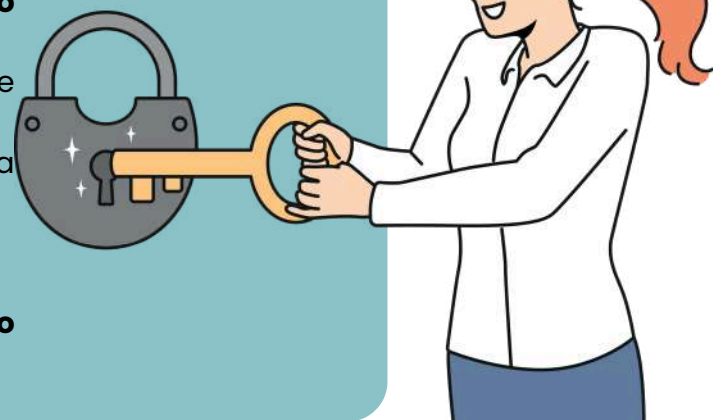
FUNDAMENTOS X PRINCÍPIOS II

Os **princípios** estabelecidos no Artigo 6º da LGPD **orientam as atividades de tratamento de dados pessoais**, visando garantir a **proteção** e o **respeito** aos direitos dos titulares das informações.



Vamos **entender** cada um deles:

- Tratamento de dados pessoais deve ter **finalidades específicas** e **informadas** ao titular.
- Deve ser **adequado** e **compatível** com as finalidades informadas.
- **Limitado** ao **mínimo necessário** e utilizar dados relevantes.
- Os titulares têm **direito** a **acessar informações** sobre o tratamento.
- Garantir **qualidade, precisão e atualização** dos dados.
- **Transparência** sobre o tratamento e agentes envolvidos.
- Implementar **medidas** de **segurança** para proteger os dados.
- Adotar **medidas** de **prevenção** de danos.
- **Proibir** tratamento **discriminatório**.
- Demonstrar **responsabilidade** e **prestação** de **contas** na proteção de dados pessoais.



DICA

DA SEGURANÇA E DO SIGILO DE DADOS III

SANÇÕES NA LGPD



Conforme disposto no Artigo 52, a aplicação dessas sanções é **discricionária**, levando-se em consideração a **gravidade da infração**, e é realizada pela **agência Nacional de Proteção de Dados (ANPD)**.

As **sanções previstas** são as seguintes:

- Advertência.
- Multa simples, que pode chegar a até **2% do faturamento da empresa**, limitada a R\$50.000.000,00 por infração.
- Multa diária, também **limitada** a R\$50.000.000,00.
- **Publicitação** da infração.
- **Bloqueio** dos **dados pessoais**.
- **Eliminação** dos dados pessoais.

X - **Suspensão parcial** do funcionamento do banco de dados por 6 meses.

XI - **Suspensão do tratamento de dados pessoais** por 6 meses.

XII - **Proibição parcial ou total** de efetuar tratamento dos dados.

AS SANÇÕES SERÃO IMPOSTAS APÓS UM **PROCEDIMENTO ADMINISTRATIVO** QUE PERMITA A OPORTUNIDADE DE AMPLA DEFESA, DE MANEIRA GRADUAL, ISOLADA OU CUMULATIVAMENTE.



§ 6º As sanções previstas nos incisos X, XI e XII do caput deste artigo serão aplicadas:

- I. Somente após ao menos uma das sanções mencionadas nos incisos II, III, IV, V e VI do caput deste artigo ter sido **imposta** para o **mesmo caso concreto**;
- II. Em caso de **controladores submetidos a outros órgãos e entidades com competências sancionatórias**, sendo necessária a audição desses órgãos.

§ 7º Os vazamentos individuais ou acessos **não autorizados** mencionados no caput do art. 46 desta Lei podem ser **objeto de conciliação direta entre o controlador e o titular dos dados**.

CASO **NÃO HAJA ACORDO**, O CONTROLADOR ESTARÁ **SUJEITO À APLICAÇÃO DAS PENALIDADES** DESCRITAS NESTE ARTIGO.

DICA

APLICAÇÃO DA LEI 8112/1990

A Lei nº 8.112/1990 estabelece o **regime jurídico dos servidores públicos civis da União, das autarquias federais (inclusive as em regime especial) e das fundações públicas federais**. Isso significa que as disposições desta lei se aplicam exclusivamente aos servidores públicos civis federais que ocupam cargos efetivos ou comissionados na esfera federal do governo brasileiro.



APLICAÇÃO DA LEI
8112/90

As disposições da Lei n. 8.112 **não se aplicam a todos os agentes públicos**, vamos esquematizar isso?

NÃO SE APLICA

- Aos **empregados públicos federais, que são regidos pelas disposições da Consolidação das Leis do Trabalho (CLT)**. Esses empregados têm um vínculo de emprego público, mas não são considerados servidores públicos estatutários.
- Aos **servidores públicos dos Estados, do Distrito Federal e dos Municípios**. Cada ente federativo possui sua própria legislação e regime jurídico para seus servidores, que pode ser diferente da legislação federal.
- **Aos militares**. Os militares das Forças Armadas têm um regime jurídico próprio, regido por leis específicas das Forças Armadas, e não estão sujeitos à Lei n. 8.112/1990.

SE APLICA

- Aos **servidores estatutários da administração direta federal**, ou seja, aqueles que trabalham diretamente nos órgãos da União, como ministérios e secretarias federais.
- Aos **servidores das autarquias federais, incluindo aquelas em regime especial**. As autarquias são entidades da administração indireta que desempenham funções específicas e têm autonomia administrativa.
- Aos **servidores das fundações públicas federais**, que são entidades com personalidade jurídica de direito privado, mas que têm finalidade pública e são vinculadas à administração pública federal.

DICA

DIREITOS E VANTAGENS II



Os servidores regidos pela Lei nº 8.112 têm três limites remuneratórios a serem observados, cada um deles tomando como base um cargo de cada um dos Poderes da República. Esses limites remuneratórios são estabelecidos para garantir que os servidores públicos não recebam salários acima de determinados patamares, visando evitar excessos e gastos públicos desproporcionais.

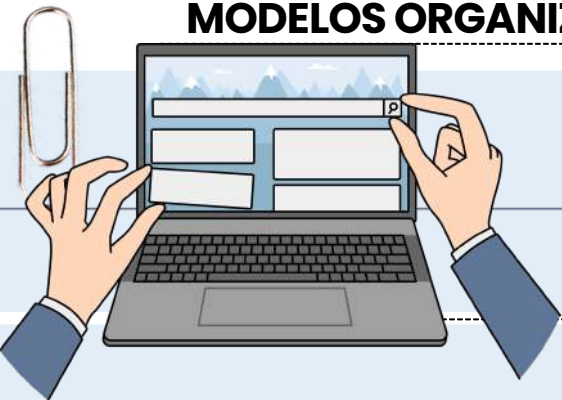
Como isso funciona?

- O Teto Constitucional, que é determinado com base no subsídio dos **Ministros do STF**, é usado como referência para limitar a remuneração de todos os servidores públicos federais, estaduais e municipais.
- A Lei nº 8.112 estabelece um limite específico para os servidores regidos por essa lei, geralmente inferior ao Teto Constitucional, calculado com base na remuneração do cargo de **Ministro de Estado**.
- Cada **Poder da República** pode estabelecer seus próprios limites remuneratórios por meio de suas respectivas leis orgânicas. Isso significa que, dependendo do Poder em que o servidor está lotado, ele também deve observar o limite remuneratório estabelecido por essa lei específica.

- Para **servidores do Poder Executivo**, o limite é o **subsídio dos Ministros de Estado**, abaixo do Teto Constitucional.
- No **Poder Legislativo**, o limite é o **subsídio dos membros do Congresso Nacional**.
- No **Poder Judiciário**, o limite é o **subsídio dos Ministros do Supremo Tribunal Federal**, o mais alto entre os servidores públicos.

DICA

MODELOS ORGANIZACIONAIS NA ADMINISTRAÇÃO PÚBLICA



MECANICISTA X ORGÂNICA

- Esses dois termos descrevem dois jeitos diferentes de uma empresa funcionar internamente.
- Não são tipos de estrutura, como funcional ou matricial, mas sim estilos de funcionamento (ou modelos organizacionais).

ESTRUTURA ORGÂNICA

"Mais liberdade, colaboração e adaptação rápida."

COMO É?

- Hierarquia mais flexível.
- Funcionários com mais autonomia para tomar decisões.
- As pessoas podem ter várias funções ao mesmo tempo.
- Comunicação é horizontal (conversas entre áreas e níveis).
- Ambiente mais inovador e dinâmico.

ONDE É COMUM?

- STARTUPS, EMPRESAS DE TECNOLOGIA, AGÊNCIAS CRIATIVAS.
- ORGANIZAÇÕES QUE VIVEM EM CONSTANTE MUDANÇA.



Exemplo:

Pensa em uma startup de aplicativo. ■
Hoje o funcionário cria um site, amanhã ajuda no atendimento e depois dá ideias para o marketing. Todos trabalham juntos, sem precisar pedir permissão para tudo. A meta é inovação e adaptação rápida.

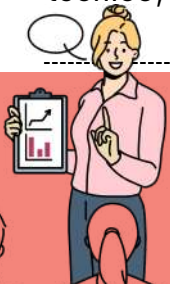


DICA

FUNDAMENTOS DA ORGANIZAÇÃO BUROCRÁTICA, TEORIAS CLÁSSICAS

ORGANIZAÇÃO LINHA-STAFF

A Organização Linha-Staff surge para resolver as **limitações** da **estrutura linear**. Ela mantém a hierarquia, mas acrescenta órgãos de apoio técnico, chamados de "**staff**".



Você ainda tem uma **linha de chefia** (como na padaria do exemplo anterior), mas agora existe também uma **equipe de especialistas** (o staff) que ajuda os chefes a tomar decisões melhores.

Esses especialistas não mandam diretamente nos funcionários, mas aconselham os gestores com base em conhecimento técnico.

✦ **CARACTERÍSTICAS PRINCIPAIS:**

- **Mantém a hierarquia linear:** cada pessoa ainda tem um único chefe direto.
- **Inclui órgãos de apoio (staff):** consultores, analistas e especialistas que ajudam nas decisões.
- **Autoridade funcional:** o staff pode orientar sobre temas técnicos, mas não manda diretamente nos outros setores.
- **Separação entre execução e apoio:** os órgãos de linha executam; os órgãos de staff orientam.

EXEMPLO PRÁTICO:

- Pense agora numa grande rede de padarias. O gerente ainda cuida da equipe, mas ele conta com ajuda do setor de RH, do contador, do engenheiro de alimentos e do setor jurídico.
- Esses setores não mandam na operação, mas aconselham os gestores sobre leis, finanças, qualidade, processos, etc.

✓ **VANTAGENS:**

- Ajuda técnica especializada: os gestores tomam decisões mais embasadas.
- Mantém a disciplina e a hierarquia.
- Melhora a qualidade das decisões.
- Permite inovação sem perder o controle.

✗ **DESVANTAGENS:**

- Conflito entre linha e staff: o gestor pode não seguir o conselho técnico, gerando atritos.
- Dificuldade de equilíbrio: nem sempre está claro até onde vai o poder de cada um.
- Pode gerar burocracia e confusão, se não for bem implantada.



DICA

GOVERNANÇA PÚBLICA E SISTEMAS DE GOVERNANÇA V

GOVERNO ELETRÔNICO
(E-GOV)

O Governo Eletrônico (e-Gov) é um programa governamental direcionado à disponibilização de informações e serviços à sociedade por meio de novos canais de relacionamento entre governo e cidadãos, utilizando recursos de Tecnologia da Informação e Comunicação (TIC).



Este conceito abrange melhorias nos processos internos, eficiência administrativa, governança, elaboração e monitoramento de políticas públicas, integração entre governos e entre governos e cidadãos, aumento da transparência e a possibilidade de participação democrática e controle social.

O **e-Gov** estabelece uma estreita relação com **conceitos-chave como transparência e accountability**.

POLÍTICA DE E-GOV NA ESFERA FEDERAL

- O **Cidadão, ator principal de todas as ações**, tem a oportunidade de conhecer instrumentos e políticas de governo eletrônico.
- **Objetivo:** Melhorar a **relação e o diálogo com o cidadão**, eliminar barreiras na Web, aumentar a transparência, promover o controle social das ações e incentivar a participação cidadã.
- O **Governo Federal disponibiliza ferramentas e iniciativas aos órgãos** para o desenvolvimento de sistemas e informações.
- **Objetivo: Padronização, integração e interoperabilidade, democratizando o acesso à informação nos sites e portais governamentais.** Isso visa reduzir custos e aprimorar a qualidade dos serviços prestados à sociedade, focando no gerenciamento interno do Estado.
- Na **relação com parceiros e fornecedores**, o Governo Federal desempenha um papel destacado.
- **Objetivo:** Garantir **políticas, padrões e iniciativas que integrem ações dos vários níveis de governo e dos três Poderes**. O foco é melhorar a prestação de serviço e facilitar o compartilhamento de recursos entre órgãos públicos. Isso inclui desenvolvimento colaborativo de ambientes virtuais, compartilhamento de equipamentos e recursos humanos, promovendo a integração.

DICA

GOVERNANÇA E GESTÃO PÚBLICA

TEORIAS DA GOVERNANÇA



Essas teorias oferecem **diferentes perspectivas e abordagens para compreender e analisar as dinâmicas organizacionais**, contribuindo para a formulação de estratégias eficazes e o entendimento das relações entre os diversos agentes econômicos envolvidos.

TEORIA DA AGÊNCIA:

- **Definição:** Oferece insights sobre as relações complexas nas organizações, destacando os diferentes atores envolvidos.
- **Contribuição:** Ajuda a desenvolver estratégias para mitigar riscos e maximizar a eficiência nas relações organizacionais.

TEORIA DA FIRMA:

- **Pressuposto:** Assume que a empresa tem um proprietário-administrador, ou seja, a mesma pessoa é proprietária e administradora.
- **Enfoque:** Explora as dinâmicas entre a propriedade e a gestão dentro da organização.

TEORIA CONTRATUAL:

- **Perspectiva:** Considera a empresa como um conjunto de contratos, intermediando as relações entre diferentes agentes econômicos.
- **Ênfase:** Destaca que cada relação da empresa envolve contratos específicos, como com investidores, credores e clientes.

TEORIA DA DEPENDÊNCIA DE RECURSOS:

- **Abordagem:** Entende que as organizações podem se relacionar de maneira cooperativa, não apenas competitiva.
- **Possibilidade:** Permite que as empresas cooperem para combinar recursos, reduzindo a dependência de recursos escassos.



DICA

ACCOUNTABILITY

ACCOUNTABILITY

A "accountability" refere-se à capacidade de transparência e prestação de contas. Na gestão pública, é uma ferramenta essencial para manter os ideais democráticos de um país. Ela permite o controle tanto dos processos quanto dos resultados a serem alcançados.

Para entender melhor, a "accountability" pode ser analisada em três dimensões:

INFORMAÇÃO (TRANSPARÊNCIA)

Obrigação dos administradores de prestar contas de sua atuação aos administrados.



JUSTIFICAÇÃO (RESPONSIVIDADE)

Responder pedidos de informações, com responsabilização pelos próprios atos.

PUNIÇÃO (SANÇÃO E COERÇÃO)

Capacidade de exigência de aplicação de sanções e incentivos.



TIPOS DE ACCOUNTABILITY

Existem três tipos de accountability que ajudam a manter o governo responsável:

- **Vertical:** que ocorre entre cidadãos e governos através de eleições e votação;
- **Horizontal:** que ocorre entre os poderes do Estado ou órgãos através de mecanismos de freios e contrapesos;
- **Societal:** que envolve a sociedade controlando e fiscalizando o Estado através de associações de cidadãos, movimentos sociais, Conselhos Temáticos Institucionalizados e a mídia.



CHEGAMOS AO FIM



Parabéns, você acaba de conhecer a nossa amostra para o concurso do **Centro Federal de Educação Tecnológica de Minas Gerais!**


Esperamos que esta breve demonstração tenha despertado seu interesse e mostrado como nosso material pode ajudá-lo a **conquistar sua** tão sonhada **aprovação.**

Se você deseja se **destacar** frente à concorrência, você precisa **estudar** com o **material do Memoriza.ai**

Agora é com você: **quer ser aprovado** e tomar **posse** no concurso ainda em 2026?

Então...

→ [clique aqui para conhecer o material completo](#)



Professor
Carlos Fagundes
Sócio Fundador do MA

Obstáculo é aquilo que
você vê quando tira os
olhos do seu **propósito.**

→ [Acesse nosso Instagram](#)