

AMOSTRA

CÂMARA DOS  
DEPUTADOS

Policia! Legislativo

REVISÃO 7X



memoriza.ai



# FALA, FUTURO APROVADO NO CONCURSO DA CDD!

*Seja muito bem - vindo!*

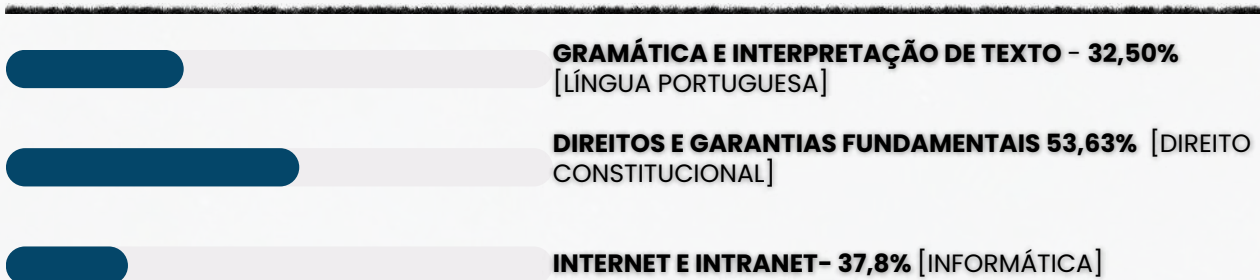
**VOCÊ ACABA DE BAIXAR A AMOSTRA DO MEMORIZA.AÍ PARA ESTE CONCURSO.**

O **Memoriza.aí** é um material que contém **dicas estratégicas** dos assuntos que certamente vão cair na sua prova!

Nossa equipe pedagógica realizou uma **análise** de **mais de 50000 questões** de **concursos anteriores** e identificou os **assuntos chave** que sempre se repetem nas últimas provas.

Por meio dessa **análise** das questões da **banca** e do **concurso** desenvolvemos um **material específico** com **dicas ilustradas** e **gatilhos emocionais** para melhorar sua memorização, de modo que você poderá focar exatamente nos assuntos que serão cobrados na sua prova.

Veja no gráfico abaixo uma breve demonstração dos **temas mais frequentes** das **provas** identificados pela nossa equipe pedagógica:



É como se a gente fizesse todo **trabalho duro** por você e te entregasse o que você precisa. Com isso, **você ganha muito tempo!**

# ENÃO PARA POR AÍ...

*Você ainda terá acesso a bônus exclusivos - quer ver?*

Além do material base para o seu estudo, você terá acesso a **3 bônus exclusivos** que vão **potencializar** o seu **progresso** nos **estudos**. Veja abaixo os bônus:



#### **BÔNUS 1: DO ZERO À APROVAÇÃO**

UM MATERIAL QUE ENSINA A ORGANIZAR SUA JORNADA DE ESTUDO, DO COMEÇO AO FIM, DESDE A DECISÃO DE QUAL CARGO ESCOLHER ATÉ COMO ORGANIZAR SEUS ESTUDOS, CRONOGRAMAS E ESCOLHER AS FERRAMENTAS DE ESTUDO QUE VOCÊ UTILIZARÁ.



#### **BÔNUS 2: GESTÃO DO TEMPO**

O CONTEÚDO SERÁ MINISTRADO POR PÚBLIO ALVES, APROVADO NO TJ-SP, E SERÁ DISPONIBILIZADO EM VÍDEO AULAS, JUNTAMENTE COM MATERIAL DE APOIO E UMA PLANILHA MODELO PARA AJUDAR NA ORGANIZAÇÃO DA SUA ROTINA, AUMENTANDO EM ATÉ 10 VEZES A SUA PRODUTIVIDADE NOS ESTUDOS.



#### **BÔNUS 3: COMO HACKEAR O EDITAL**

SE VOCÊ TEM DIFICULDADE EM ENCONTRAR AS PRINCIPAIS INFORMAÇÕES E ANALISAR OS TÓPICOS MAIS COBRADOS DE UM EDITAL, APRENDERÁ TUDO ISSO NA PRÁTICA, DESVENDANDO TUDO O QUE PRECISA PARA EXTRAIR TODOS OS CÓDIGOS DE EDITAL.

## ESSES BÔNUS SÃO POR TEMPO LIMITADO!

[clique aqui para saber mais!](#)

Veja só o depoimento de um de nossos alunos que foi **APROVADO** recentemente no concurso:

“

Oiii! Boa tarde!

Ana Luiza



Pensei mto antes de vir aqui, mas sei que feedbacks são importantes, e eu não podia deixar de agradecer pelo material. Ano passado comprei o material da EBSE RH de vocês, e fui aprovada em segundo lugar, no HUNIFAP.

Foi o único material que estudei, e por ser de fácil linguagem e bem gráfico (eu sou muuuuito visual), deu mto bom pra mim!


Parabéns pelo trabalho!!

”

Caso tenha qualquer dúvida, você pode entrar em contato conosco enviando seus questionamentos para o suporte:

 [contato@memorizaai.com.br](mailto:contato@memorizaai.com.br)

ou

 [clique aqui](#) para acionar nosso time via **whatsapp**.

**QUER SER O PRÓXIMO APROVADO?**










[clique aqui e saiba como](#)

## CONTEÚDO PROGRAMÁTICO – CDD

Abordamos **todas as disciplinas exigidas** do edital

**NO MATERIAL COMPLETO VOCÊ TERÁ ACESSO AS DISCIPLINAS DE:**

### PoliciaI Legislativo

-  Língua Portuguesa
-  Língua Inglesa
-  Raciocínio Lógico e Noções de Estatística
-  Direito Constitucional e Legislação Interna da Câmara dos Deputados
-  Direito Administrativo
-  Informática e Dados
-  Direito Penal e Direito Processual Penal
-  Criminologia e Noções de Criminalística
-  Atividade de Inteligência

**CONHEÇA AGORA COMO É O MATERIAL QUE VAI TE AJUDAR NA SUA APROVAÇÃO!**

→ clique aqui para conhecer o material completo

# POLICIAL LEGISLATIVO

memorize aí

DICA

ENCONTROS VOCÁLICOS

Encontros vocálicos são encontros de **vogais** ou **semivogais**, **sem consoantes intermediárias**. Eles acontecem na **mesma** ou em **outra sílaba**, sendo classificados em: **ditongo**, **tritongo** e **hiato**.

Isso quer dizer que quando vogais ou semivogais (sons vocálicos ditos com menos força) aparecem umas ao lado das outras numa palavra, acontece um **encontro vocálico**.

**Importante:** se houver uma **consoante entre as vogais**, não há encontro **vocálico**.

DITONGO

Nos ditongos, ocorre o **encontro de uma vogal com uma semivogal**, e quando fazemos a separação das suas sílabas, **as duas ficam na mesma sílaba**.

**Exemplos:** papai (pa-pai), oi (a palavra "oi" não se separa), sabão (sa-bão).

De acordo com a **posição da vogal** e da **semivogal**, os ditongos podem ser: **crescientes** ou **decrecientes**.

- **Ditongos crescentes** são aqueles em que a **semivogal vem antes da vogal** (sv + v). **Exemplos:** igual (i-guai), quota (quo-ta), pátria (pá-tria).
- **Ditongos decrescentes** são aqueles em que a **vogal vem antes da semivogal** (v + sv). **Exemplos:** meu (meu), herói (he-rói), cai (cai).

De acordo com a **pronúncia**, os ditongos podem ser **orais** ou **nasais**.

- **Ditongos orais** são os pronunciados apenas pela boca. É o caso de ai, ia, iu, ui, eu, éu, ue, ei, éi, ie, oi, ói, io, au, ua, ao, oa, ou, uo, oe, eo, ea. **Exemplos:** mau (mau), sei (sei), viu (viu).
- **Ditongos nasais** são os pronunciados pela boca e pelo nariz. É o caso de ão, ãe, õe, am, an, em, en, ãi, ui (ocorre apenas na palavra "muito"). **Exemplos:** mãe (mãe), sabão (sa-bão), muito (mui-to).

TRITONGO

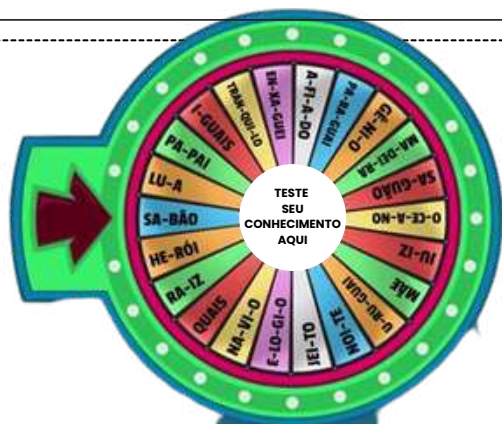
Nos tritongos, ocorre o **encontro semivogal, vogal e semivogal** (sempre nessa ordem), e quando fazemos a separação das suas sílabas, as três ficam na **mesma sílaba**.

**Exemplos:** iguais (i-guais), saguão (sa-guão), uruguaio (u-ru-guai-o).

HIATO

Nos hiatos, ocorre apenas o **encontro de vogais** (nunca de semivogais), e quando fazemos a separação das suas sílabas, cada vogal fica numa sílaba diferente.

**Exemplos:** álcool (ál-co-ol), navio (na-vi-o), saída (sa-í-da).



## DICA

### TIPOLOGIA TEXTUAL

A tipologia textual se refere aos diferentes tipos ou gêneros de texto que possuem características específicas em termos de **estrutura, finalidade comunicativa, estilo e linguagem na comunicação escrita ou oral.**

*exemplos de alguns dos principais tipos de texto:*

#### **NARRAÇÃO:**

A narração é um tipo de texto em que o autor conta uma história ou descreve uma série de eventos.

Ela tem como objetivo principal entreter ou informar o leitor sobre uma sequência de ações.

- *Exemplos: contos, romances, notícias de jornal.*

#### **DESCRIÇÃO:**

A descrição envolve a representação de objetos, lugares, pessoas ou situações, destacando detalhes visuais, sensoriais e emocionais. O objetivo é criar uma imagem vívida na mente do leitor.

- *Exemplos: descrições de paisagens, personagens ou produtos.*

#### **ARGUMENTAÇÃO:**

Textos de argumentação buscam persuadir o leitor ou ouvinte a aceitar um ponto de vista ou opinião. Eles apresentam argumentos lógicos e evidências para sustentar uma posição.

- *Exemplos: ensaios argumentativos, discursos políticos, editoriais.*

#### **DISSERTAÇÃO:**

A dissertação é um tipo de texto que explora um tópico ou tema de forma mais aprofundada, geralmente usando argumentos e evidências para apresentar um ponto de vista.

- *Exemplos: dissertações acadêmicas, ensaios filosóficos.*

#### **INJUNTIVO OU INSTRUCIONAL:**

Textos injuntivos fornecem instruções ou direções para realizar uma ação específica. Eles são frequentemente encontrados em manuais de instruções, receitas e guias.

- *Exemplos: receitas de culinária, manuais de montagem.*

#### **LITERÁRIOS:**

Os textos literários têm como foco principal a expressão artística e criativa. Eles podem incluir poesia, prosa ficcional e drama.

- *Exemplos: poemas, contos, peças de teatro.*



DICA

CONCORDÂNCIA VERBAL II

# TIPOS DE SUJEITO



1

## SUJEITO SIMPLES

Ocorre quando há apenas um núcleo (uma palavra principal) representando o sujeito.

**Exemplo:** O vizinho está chamando.

Aqui, "vizinho" é o núcleo do sujeito.

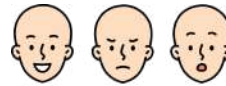
2

## SUJEITO COMPOSTO

Acontece quando o sujeito tem **dois ou mais núcleos ligados entre si**.

**Exemplo:** Minha mãe e meu irmão amam chocolate.

Os núcleos do sujeito são "mãe" e "irmão".



3

## SUJEITO OCULTO (OU DESINENCIAL)

O **sujeito não aparece escrito na frase, mas pode ser identificado**:

- pelo **contexto** (quem está falando ou sobre quem se fala);
- ou pela **desinência verbal** (a terminação do verbo).

**Exemplo:** Estamos muito felizes com a novidade.

O verbo "estamos" indica que o sujeito é "nós".



4

## SUJEITO DETERMINADO

É aquele que pode ser **identificado de alguma forma**.

Engloba os sujeitos **simples, compostos e ocultos**.

**Exemplo:** Carla disse que vai viajar.

O sujeito é "Carla", facilmente reconhecido.

5

## SUJEITO INDETERMINADO

Quando **não conseguimos identificar o sujeito**, nem pelo **contexto** e nem pela **forma verbal**.

Geralmente aparece com:

- verbo na **3ª pessoa do singular + "se"** (índice de indeterminação);
- ou **verbo na 3ª pessoa do plural**, sem que se saiba **quem praticou a ação**.

**Exemplo:** Vive-se bem aqui. (Não sabemos quem vive).

6

## SUJEITO INEXISTENTE

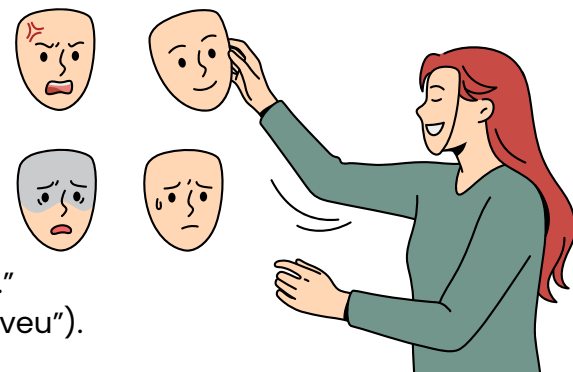
Também chamado de **oração sem sujeito**.

Ocorre com **verbos impessoais**, que **não têm sujeito**.

Principais casos:

- **Fenômenos da natureza:** chover, nevar, trovejar...
- **Tempo decorrido:** "Faz dois anos...", "Eram três horas..."
- **Verbo haver no sentido de existir:** "Há muitas dúvidas."

**Exemplo:** Choveu a semana toda. (Não existe "quem choveu").



ERROR

## DICA NAVEGADORES



## PRINCIPAIS NAVEGADORES

Um navegador web (ou web browser) é um software que permite **acessar, visualizar e interagir** com **informações da internet**.

Ele funciona como uma **ponte entre o usuário e a web**, interpretando os **códigos** (HTML, CSS, JavaScript) e transformando-os em **páginas visuais e interativas**.

### FUNÇÃO PRINCIPAL

- Interpretar códigos de páginas (HTML, CSS, JS).
- Exibir sites, imagens, vídeos e outros conteúdos.
- Permitir navegação entre páginas por meio de links (hiperlinks).
- Oferecer recursos como favoritos, histórico, abas e segurança.

O navegador atua como interface gráfica da internet – sem ele, o usuário não conseguiria acessar a Web.



### COMO FUNCIONA A NAVEGAÇÃO

O usuário digita um endereço (URL).

O navegador envia uma requisição ao servidor do site.

O servidor responde com os arquivos da página (HTML, CSS, JS).

O navegador renderiza esses códigos → exibe o conteúdo visual.

Assim, tudo o que vemos – texto, imagem ou vídeo – é resultado dessa tradução automática feita pelo navegador.



#### Google Chrome

Rápido, seguro e com sincronização via conta Google.



#### Mozilla Firefox

Código aberto e foco em privacidade.



#### Microsoft Edge

Baseado no Chromium, integrado ao Windows.



#### Safari

Otimizado para dispositivos iOS e macOS



#### Opera

Leve, com VPN gratuita e modo economia de dados.

## DICA MALWARES III



# VÍRUS



Um vírus é um tipo de **malware** que **gruda em um programa** ou **arquivo hospedeiro** e só age quando esse **arquivo é executado**.

Como ele se espalha?  
O objetivo principal do vírus é se **replicar** — ou seja, **criar cópias de si mesmo para infectar outros arquivos** e, assim, alcançar mais computadores.

Mas existe um detalhe importante:

Ele **não se espalha sozinho**.

Depende sempre da **execução do arquivo ou programa** onde está escondido.

O que um vírus pode fazer no sistema?  
Depois de **ativado**, ele pode causar vários problemas, como:

- Mostrar mensagens indesejadas
- Deixar o sistema lento
- Apagar arquivos
- Danificar dados importantes
- Causar falhas graves no computador

### COMPOSIÇÃO DO VÍRUS

INFECÇÃO	ATIVAÇÃO	CARGA ÚTIL
porta de entrada que o vírus utiliza para entrar em um sistema e começar a sua disseminação	evento ou condição específica que ativa a carga útil de um malware, vírus ou outro tipo de código malicioso.	ações específicas que ele executa uma vez que foi ativado, seja por meio da execução do programa hospedeiro ou através do acionamento de um gatilho.



DICA

PROCOLOS DE COMUNICAÇÃO: TCP X UDP (DIFERENÇAS E USOS PRÁTICOS)



O QUE É E QUANDO SE APLICA?

→ CONCEITO GERAL

Protocolos de comunicação definem regras para envio, recebimento e controle de dados em redes. Em concursos, TCP e UDP são cobrados principalmente pelas diferenças de funcionamento e aplicações práticas.

USOS PRÁTICOS DO TCP X UDP



TCP é usado quando a integridade dos dados é essencial:

- Navegação web (HTTP/HTTPS)
- E-mail (SMTP, POP, IMAP)
- Transferência de arquivos (FTP)



UDP é usado quando perder alguns pacotes não compromete o serviço:

- Streaming de áudio e vídeo
- Jogos online
- Chamadas VoIP

TCP (TRANSMISSION CONTROL PROTOCOL)

O TCP é um protocolo orientado à conexão, que garante a entrega confiável dos dados.

Principais características:

- Confirmação de recebimento (ACK)
- Controle de fluxo e de congestionamento
- Reenvio de pacotes perdidos

Em prova: TCP = confiabilidade e ordem dos dados.

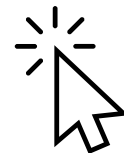
UDP (USER DATAGRAM PROTOCOL)

O UDP é não orientado à conexão e prioriza a rapidez na transmissão.

Principais características:

- Não garante entrega
- Não controla ordem dos pacotes
- Menor sobrecarga

Em prova: UDP = velocidade e baixa latência.

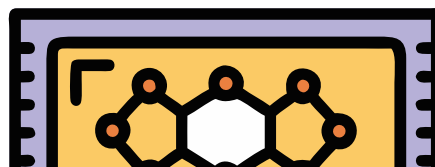


COMPARAÇÃO DIRETA

- TCP → confiável, mais lento, maior controle
- UDP → rápido, leve, sem garantias

Se a questão fala em segurança da transmissão, pense em TCP.

Se fala em tempo real, pense em UDP.



**DICAS DE PROVA:**

"UDP garante entrega dos dados" → FALSO

"TCP é sempre mais rápido que UDP" → FALSO

TCP garante confiabilidade, não velocidade.

DICA

PRINCÍPIOS DA SEGURANÇA JURÍDICA

O direito adquirido, o ato jurídico perfeito e a coisa julgada são formas de garantir que as leis não mudem para prejudicar coisas já estabelecidas.

**GARANTEM** a irretroatividade das leis.

LEMBRE-SE!

Essa irretroatividade, entretanto, não é absoluta. O Estado pode editar leis retroativas, desde que beneficiem os indivíduos, impondo-lhes situação mais favorável do que a que existia sob a vigência da lei anterior.

definição dos conceitos

O **direito adquirido**: aquele que está incorporado ao patrimônio do particular, uma vez que foram cumpridos todos os requisitos aquisitivos exigidos pela legislação vigente.



**exemplo:** se você cumprir todos os requisitos para se aposentar sob a vigência de uma lei X. Após cumpridas as condições de aposentadoria, mesmo que seja criada lei Y com requisitos mais gravosos, você terá direito adquirido a se aposentar.

LEI não PREJUDICARÁ

O **ato jurídico perfeito**: aquele que reúne todos os elementos fundamentais exigidos pela lei.



**exemplo:** Utilize-se como exemplo um contrato celebrado hoje, sob a influência de uma lei X.



A **coisa julgada**: aquela decisão judicial da qual não há mais recurso.

DICA

DIREITOS TRABALHISTAS AOS EMPREGADOS DOMÉSTICOS I

Você sabe quais são esses direitos?

Os empregados domésticos possuem uma série de direitos previstos na Lei Complementar nº 150/2015, na Consolidação das Leis do Trabalho (CLT), e na Convenção nº 189 da Organização Internacional do Trabalho (OIT).



Entre esses **direitos**, destacam-se:

- **Registro do contrato de trabalho:** Deve ser feito desde o primeiro dia da prestação de serviços.
- **Salário:** Não pode ser inferior ao mínimo nacional.
- **Jornada de trabalho:** Limitada a 44 horas semanais.
- **Descanso semanal remunerado:** Garantido.
- **13º salário:** Direito assegurado.
- **Vale-transporte:** Devido pelo empregador.

Direitos Adicionais

- **Férias remuneradas:** Com acréscimo de 1/3 do salário normal após um ano de trabalho.
- **Depósito mensal do FGTS:** O empregador deve realizar.
- **Indenização compensatória:** Devida em casos de demissão sem justa causa.
- **Aviso prévio:** Obrigatório nas demissões sem justa causa.
- **Estabilidade para gestantes:** Desde a confirmação da gravidez até 5 meses após o parto.

Para ser considerado um **empregado doméstico**, é necessário cumprir **três características**:

- ✓ Relação de **subordinação**;
- ✓ Serviço desempenhado em **ambiente doméstico**;
- ✓ Trabalho realizado por **mais de 2 dias por semana**.

ALÉM DISSO, A LEGISLAÇÃO BRASILEIRA **PROÍBE A CONTRATAÇÃO DE MENORES DE 18 ANOS PARA ESSA FUNÇÃO.**



DICA

DA NACIONALIDADE  
PARTE VI

AQUISIÇÃO SECUNDÁRIA (DERIVADA) DA NACIONALIDADE

Art. 12. São brasileiros: (...)

II - naturalizados:

a) os que, na forma da lei, adquiram a nacionalidade brasileira, exigidas aos originários de países de língua portuguesa apenas residência por um ano ininterrupto e idoneidade moral;

Previsão constitucional: Art. 12º, II, CF.

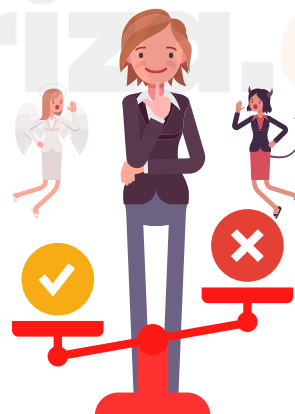
Vamos entender isso?

No contexto brasileiro, a **obtenção da nacionalidade derivada** ocorre exclusivamente através da **expressa manifestação do interessado**, ou seja, por meio de um processo de naturalização.

Na alínea "a", encontramos a situação de **naturalização ordinária**, que é **concedida a estrangeiros que preencham os requisitos estabelecidos pela lei (Lei da Migração)**. Para cidadãos estrangeiros oriundos de países de língua portuguesa, o processo de naturalização é facilitado, demandando apenas dois critérios:



Residência contínua no Brasil **por um período de um ano**



Demonstrar **idoneidade moral**.



Contudo, é importante ressaltar que o **cumprimento meramente desses requisitos não garante automaticamente a concessão da cidadania brasileira ao estrangeiro**.



A concessão da naturalização ordinária é uma prerrogativa discricionária do Chefe do Poder Executivo, ou seja, depende de uma análise subjetiva em relação à conveniência e oportunidade feita por essa autoridade.

DICA

DIREITOS POLÍTICOS - PARTE VI

Esse inciso costuma ser cobrado em sua literalidade. Memorize-o!

Art. 14. §1º - O alistamento eleitoral e o voto são:  
I - obrigatórios para os maiores de dezoito anos;  
II - facultativos para: a) os analfabetos; b) os maiores de setenta anos; c) os maiores de dezesseis e menores de dezoito anos.  
§ 2º - Não podem alistar-se como eleitores os estrangeiros e, durante o período do serviço militar obrigatório, os conscritos.

Previsão constitucional: Art. 14º, CF.

CAPACIDADE ELEITORAL ATIVA

A **capacidade eleitoral ativa** representa a **habilidade de um indivíduo para exercer seu direito de voto** durante eleições, plebiscitos e referendos. No contexto brasileiro, essa capacidade é **conquistada mediante a inclusão nos registros da Justiça Eleitoral**, estando sujeita ao processo de alistamento eleitoral, que ocorre mediante solicitação do interessado.

Além de facultar o poder de votar, a condição de eleitor **confere ao cidadão uma posição de participação na comunidade**, capacitando-o para desfrutar de vários outros direitos políticos, incluindo a possibilidade de apresentar ações populares ou contribuir para a iniciativa popular de leis.

No entanto, é importante destacar que a **elegibilidade para ser votado não é necessariamente automática**. Para essa finalidade, são requeridos o cumprimento de critérios adicionais.

Vamos ver quais são esses critérios?



**apenas brasileiros**  
(natos ou naturalizados)  
**poderão se alistar.**



**portugueses equiparados**  
**se alistar** como eleitores.



alistamento eleitoral é **vedado aos conscritos**, durante o serviço militar obrigatório

ALISTAMENTO OBRIGATÓRIO

maiores de



ALISTAMENTO FACULTATIVO

analfabetos;  
maiores de 70 (setenta) anos;  
os maiores de 16 (dezesseis) e menores de 18 (dezoito) anos.



DICA

ADMINISTRAÇÃO PÚBLICA IV

XX - depende de autorização legislativa, em cada caso, a criação de subsidiárias das entidades mencionadas no inciso anterior, assim como a participação de qualquer delas em empresa privada;



exemplos de **sociedade de economia mista**

PETROBRAS, BANCO DO BRASIL, ELETROBRAS  
regime jurídico de contratação é **celetista**

SOCIEDADE DE ECONOMIA MISTA

*Você sabe o que é?*

Também **precisam de autorização em lei para serem criadas, exercem atividade econômica** e se divide somente em ação. Além disso, a definição dos campos em que atuarão é uma **responsabilidade reservada à legislação complementar**. São caracterizadas como **pessoas jurídicas de direito privado e com capital misto**, ou seja, público e privado.

EMPRESAS PÚBLICAS

*Você sabe o que é?*



exemplos de **empresas públicas**

BNDS, ECT (CORREIOS), CAIXA ECONÔMICA FEDERAL.  
regime jurídico de contratação é **celetista**

As empresas públicas **precisam de autorização em lei para serem criadas**. Estas organizações são **caracterizadas como pessoas jurídicas de direito privado e têm a capacidade tanto de oferecer serviços públicos quanto de se envolver em atividades econômicas**. Além disso, a definição dos campos em que essas fundações atuarão é uma **responsabilidade reservada à legislação complementar**.

São criadas somente sob **forma de direito admitido e com capital 100% público**.

## DICA

### ATRIBUTOS

Os atributos do ato administrativo são características essenciais que **definem a natureza e os efeitos jurídicos** desses atos.

4

Existem **quatro atributos principais** que são geralmente atribuídos aos atos administrativos:

#### Presunção de Legitimidade

Esse atributo estabelece que os atos administrativos são considerados válidos e legais até que se prove o contrário. Isso significa que, quando um ato é emitido por uma autoridade competente, ele é presumido como correto e em conformidade com a lei, e cabe àqueles que contestam sua validade demonstrar o contrário.

#### Autoexecutoriedade

Alguns atos administrativos possuem o atributo da autoexecutoriedade, o que significa que a administração pública pode executar diretamente as medidas neles estabelecidas, sem a necessidade de autorização judicial prévia. Isso é frequentemente visto em multas de trânsito, embargos administrativos, entre outros.

#### Tipicidade

Esse atributo refere-se ao fato de que os atos administrativos são regidos por regras e padrões estabelecidos na legislação ou regulamentação. Eles devem se enquadrar em categorias específicas e seguir critérios predefinidos para serem considerados válidos.

#### Imperatividade

A imperatividade se refere à força coercitiva dos atos administrativos. Eles têm o poder de impor obrigações, restrições ou determinações aos destinatários, que são legalmente obrigados a cumprir as disposições do ato.

mnemônico  
PATI

Presunção de Legitimidade  
Autoexecutoriedade  
Tipicidade  
Imperatividade



Além desses quatro atributos principais, outros atributos menores também podem ser considerados, dependendo do contexto e das características do ato administrativo em questão. Esses atributos fornecem a base para a compreensão das características distintas e do impacto legal dos atos administrativos.

DICA

# RESPONSABILIDADE CIVIL DO ESTADO I

A responsabilidade civil do Estado refere-se à **obrigação legal que o Estado tem de reparar os danos causados a terceiros em virtude das ações ou omissões de seus agentes, serviços públicos ou políticas públicas.**

Em outras palavras, quando o Estado, por meio de seus funcionários, serviços ou decisões, causa prejuízo a indivíduos ou entidades, ele pode ser responsabilizado e obrigado a indenizar as vítimas pelos danos sofridos.

Todas as pessoas **de direito público respondem objetivamente** pela ação de seus agentes (conduta comissiva).

Existem **dois principais tipos de responsabilidade civil** do Estado, vamos conhecer?

## RESPONSABILIDADE OBJETIVA (OU TEORIA DO RISCO ADMINISTRATIVO)

Nesse tipo de responsabilidade, **o Estado é considerado responsável pelos danos causados, independentemente de haver culpa por parte dos agentes públicos.** Basta que **seja demonstrada a relação de causa e efeito entre a ação ou omissão do Estado e o dano sofrido pela vítima.** O fundamento para essa responsabilidade é o risco inerente às atividades estatais, uma vez que o Estado detém o monopólio do uso da força e exerce diversas funções em benefício da sociedade.

## RESPONSABILIDADE SUBJETIVA (OU TEORIA DA CULPA)

Nesse tipo de responsabilidade, **a vítima precisa provar não apenas a relação de causa e efeito entre o dano e a ação do Estado, mas também a existência de culpa ou dolo por parte dos agentes públicos.** Ou seja, é necessário demonstrar que houve negligência, imprudência ou imperícia por parte do Estado ou de seus agentes para que a responsabilidade seja configurada.

DICA

AGENTES PÚBLICOS III



**Agentes Políticos**

exercem funções políticas e de alta direção.

Dentro do âmbito do Poder Executivo, os agentes políticos referem-se aos indivíduos que ocupam os cargos de mais alta hierarquia na administração pública. Isso inclui os líderes do Poder Executivo, como o Presidente, Governador e Prefeito, assim como seus Ministros e Secretários Estaduais e Municipais. Houve um período de incerteza quanto à inclusão dos Magistrados na categoria dos agentes políticos.



**Recurso Especial 228.977, STF.**

Os magistrados enquadram-se na espécie agente político, investidos para o exercício de atribuições constitucionais, sendo dotados de plena liberdade funcional no desempenho de suas funções, com prerrogativas próprias e legislação específica.

e quanto aos membros dos Tribunais de Contas e os membros do Ministério Público?



No contexto dos membros dos Tribunais de Contas, surge uma situação notável: a **doutrina os categoriza como agentes políticos**, enquanto o **STF adota uma perspectiva contrária, considerando-os como agentes administrativos**.



Se a questão da sua prova requer a classificação dos membros dos Tribunais de Contas com base no entendimento do STF, a resposta inequívoca é que eles são claramente considerados agentes administrativos.

DICA

IMPROBIDADE ADMINISTRATIVA II

SANÇÕES



As sanções constitucionalmente previstas para casos de improbidade administrativa estão dispostas no artigo 37, parágrafo 4º, da Constituição Federal do Brasil.

Essas sanções incluem:

- Perda da função pública:** O agente público condenado por improbidade administrativa **pode ser afastado do cargo, emprego ou função pública que esteja exercendo, além de ficar proibido de assumir cargos públicos** futuramente.
- Indisponibilidade dos bens:** A indisponibilidade dos bens significa que **os bens do agente podem ser bloqueados ou indisponibilizados, impedindo sua venda, transferência ou alienação** de forma a assegurar que, caso a condenação seja confirmada, os recursos estejam disponíveis para ressarcir o dano causado ao erário.
- Ressarcimento ao erário:** O agente público ou particular responsável pela improbidade administrativa **é obrigado a reparar integralmente o dano causado aos cofres públicos ou ao patrimônio do Estado.**
- Suspensão dos direitos políticos:** A suspensão dos direitos políticos **implica na privação temporária do direito de votar e ser votado em eleições.** O período de suspensão varia de acordo com a gravidade da conduta.

mnemônico

PIRS

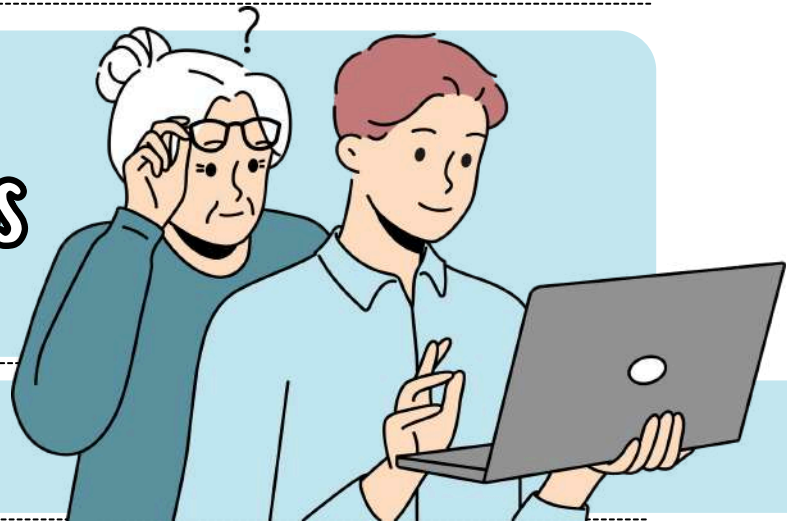
Perda da função pública;  
Indisponibilidade dos bens;  
Ressarcimento ao erário;  
Suspensão dos direitos políticos;



DICA

REQUISITOS PARA O TRATAMENTO DE DADOS PESSOAIS I

REQUISITOS PARA O TRATAMENTO DE DADOS PESSOAIS



Artigo 7°. O **processamento de dados pessoais** só pode ser **realizado** nas seguintes circunstâncias:

- Ao obter **consentimento** do titular;
- Para **cumprir obrigações legais ou regulatórias** pelo controlador;
- Pela **administração pública**, para **tratamento** e uso **compartilhado** de **dados necessários** para a execução de **políticas públicas** conforme leis, regulamentos ou contratos;
- Para conduzir estudos por **órgãos de pesquisa**, garantindo, sempre que possível, a **anonimização** dos dados pessoais;
- Quando necessário para a **execução** de **contratos** ou procedimentos preliminares relacionados a contratos com o titular dos dados;
- Para o **exercício regular de direitos em processos** judiciais, administrativos ou arbitrais, este último de acordo com a Lei nº 9.307, de 23 de setembro de 1996 (Lei de Arbitragem);
- Para **proteger a vida ou a integridade física** do titular ou de terceiros;
- Para **cuidados de saúde**, realizados exclusivamente por profissionais de saúde, serviços de saúde ou agências sanitárias;
- Quando necessário para atender aos **interesses legítimos do controlador ou de terceiros**, exceto se os direitos fundamentais do titular que exigem proteção dos dados pessoais forem predominantes;
- Para **proteger o crédito**, conforme a legislação aplicável.

*não esquecer*

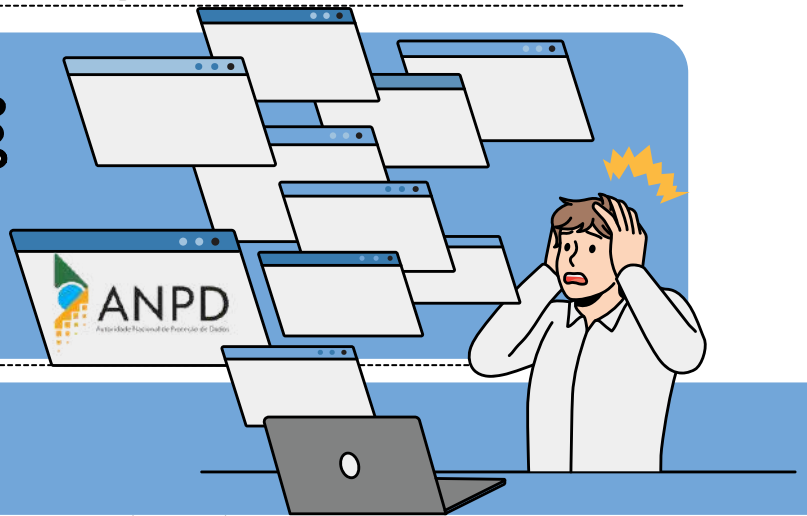


**NÃO** É NECESSÁRIO OBTER O **CONSENTIMENTO** DO TITULAR PARA OS DADOS QUE TENHAM SIDO TORNADOS **PUBLICAMENTE** PELO **TITULAR**, **DESDE QUE** OS DIREITOS E PRINCÍPIOS ESTABELECIDOS NESTA LEI SEJAM RESPEITADOS.

DICA

AGÊNCIA NACIONAL DE PROTEÇÃO DE DADOS (ANPD)

AGÊNCIA NACIONAL DE PROTEÇÃO DE DADOS (ANPD)



A agência Nacional de Proteção de Dados (ANPD) foi estabelecida como uma **autarquia de natureza especial** dotada de autonomia técnica e decisória, com patrimônio próprio e com sede e foro no Distrito Federal.

Sua função é **garantir, implementar e supervisionar** a conformidade com a **Lei Geral de Proteção de Dados (LGPD)** em todo o **território nacional**.

Art. 55-C: A ANPD é **constituída** por:

- I. Conselho Diretor, o **órgão máximo de direção**;
- II. Conselho Nacional de Proteção de Dados Pessoais e da Privacidade;
- III. Corregedoria;
- IV. Ouvidoria;
- V-A. Procuradoria;
- VI. Unidades administrativas e unidades especializadas necessárias para a aplicação dos dispositivos desta Lei.

ART. 55-D: O **CONSELHO DIRETOR** DA ANPD SERÁ COMPOSTO POR **CINCO DIRETORES, INCLUINDO** O DIRETOR-PRESIDENTE.

- O mandato dos membros do Conselho Diretor será de **4 (quatro) anos**.
- Os mandatos dos primeiros membros do Conselho Diretor nomeados serão distribuídos em períodos de **2 (dois), 3 (três), 4 (quatro), 5 (cinco) e 6 (seis) anos**, conforme estabelecido no ato de nomeação.
- Em caso de **vacância** do cargo durante o mandato de um membro do Conselho Diretor, o período restante será completado pelo seu **sucessor**.

ART. 55-E: OS MEMBROS DO CONSELHO DIRETOR PODEM PERDER SEUS CARGOS **APENAS POR RENÚNCIA, CONDENAÇÃO JUDICIAL DEFINITIVA OU DEMISSÃO** DECORRENTE DE (PAD) PROCESSO ADMINISTRATIVO DISCIPLINAR.

DICA

ACESSO À INFORMAÇÃO. LEI Nº 12.527/2011 III

LEI Nº 12.527/2011 III



Se a **informação estiver disponível**, deve ser **providenciada imediatamente** ao requerente.

**PRAZO DA RESPOSTA:**

Conforme a Lei de Acesso à Informação, o órgão público tem até **20 dias** para fornecer a resposta ao solicitante, podendo ser prorrogado por mais **10 dias em situações excepcionais**, devidamente justificadas.



**RESPOSTA AO SOLICITANTE:**

O órgão ou entidade pública deve responder ao solicitante dentro do prazo estabelecido, disponibilizando a informação solicitada, negando o acesso (se protegida por sigilo legal) ou informando sobre a inexistência da informação.

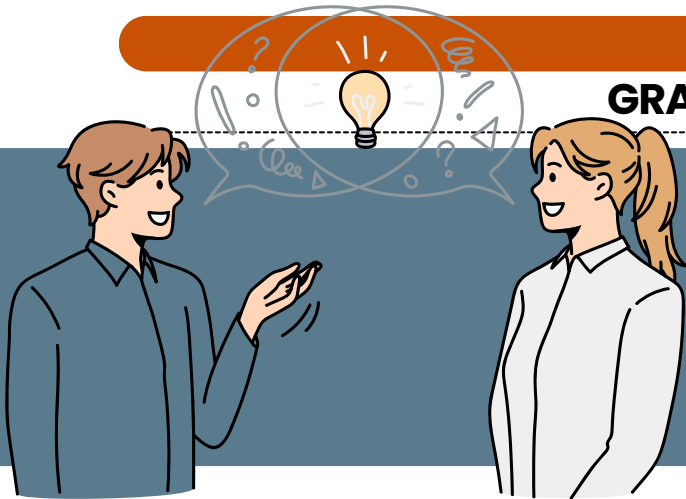
**RECURSO:**

Caso haja insatisfação com a resposta ou ausência dela, o solicitante pode recorrer ao órgão que recebeu o pedido, dentro de **10 dias** a partir da resposta ou do término do prazo estipulado.

**TRANSPARÊNCIA ATIVA:**

Além dos pedidos de informação, os órgãos públicos devem divulgar proativamente informações de interesse público pela internet, promovendo a transparência ativa.

DICA  
GRAMÁTICA III



# PLURAIS IRREGULARES DOS SUBSTANTIVOS



Os plurais irregulares em inglês não seguem as regras padrão de adição de "s" ou "es".

Ao invés disso, eles têm formas específicas que precisam ser memorizadas.



Muitos plurais irregulares são bastante comuns. Exemplos incluem:



- Woman (mulher) - Women (mulheres)
- Child (criança) - Children (crianças)



- Foot (pé) - Feet (pés)



- Tooth (dente) - Teeth (dentes)



Fique atento aos plurais que não mudam, alguns substantivos são iguais no singular e no plural, por exemplo:



- "sheep" (ovelha)



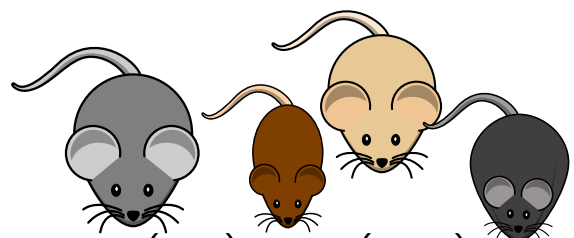
- "deer" (veado)



Por fim, tome nota aos plurais que mudam a vogal interna. Alguns plurais irregulares mudam a vogal interna do singular para o plural, por exemplo:



- Man (homem) - Men (homens);

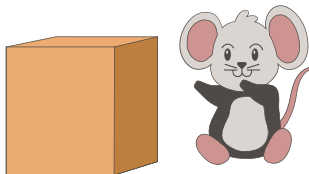


- Mouse (rato) - Mice (ratos).

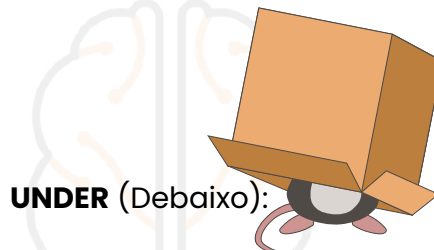
**DICA**  
**GRAMÁTICA XIII**



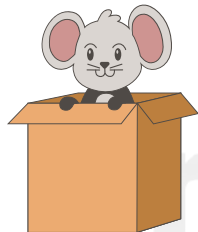
As preposições em inglês (prepositions) são termos que funcionam como **conectivos nas orações**. Elas são muito importantes para **conectar as palavras de uma frase sejam substantivos ou pronomes, estabelecendo uma ligação entre elas**. Sendo assim, as preposições completam o sentido das frases.



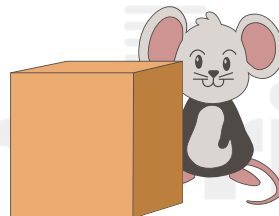
**NEAR** (Perto):



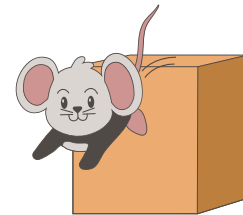
**UNDER** (Debaixo):



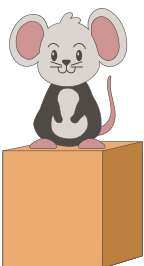
**INSIDE** (Dentro):



**BEHIND** (Atrás):



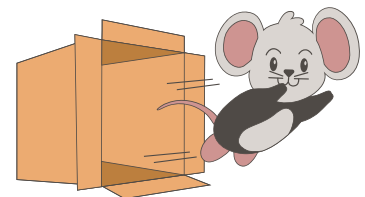
**ABOVE** (Acima de):



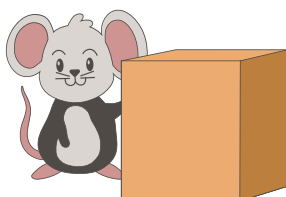
**ON** (Em cima de; Sobre):



**BETWEEN** (Entre):



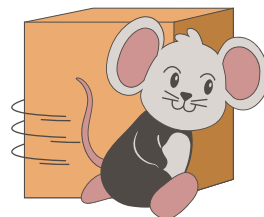
**OUT OF** (Fora de):



**BESIDE** (Ao lado):



**IN FRONT** (Na frente; À frente):



**AROUND** (Ao redor de):

DICA

CRIMINALÍSTICA

NOÇÕES E PRINCÍPIOS DA CRIMINALÍSTICA



O QUE PRECISAMOS SABER?

A Criminalística é a ciência que aplica métodos técnicos e laboratoriais para **identificar, analisar e interpretar vestígios materiais relacionados a infrações penais**. Atua de forma **autônoma, empírica e multidisciplinar**, servindo como elo entre a ciência e o Direito Penal.

OBJETIVO E FINALIDADE

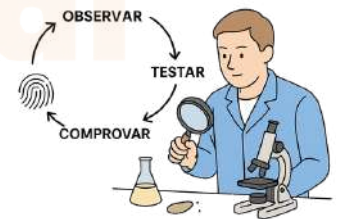
A Criminalística tem como **objeto o vestígio material do crime**, tudo que pode ser identificado e analisado cientificamente. Seu objetivo é **comprovar o fato, entender sua dinâmica e apontar a autoria**, mantendo rigor técnico e imparcialidade.

O **PRINCÍPIO DA VERDADE MATERIAL** orienta a perícia a buscar o que realmente ocorreu, sem se prender a versões das partes. O perito atua com **imparcialidade e rigor técnico**, assegurando a **credibilidade e objetividade da prova**.



**PRINCÍPIO DA IMPARCIALIDADE TÉCNICA** assegura que o perito atue com **autonomia científica e neutralidade**, baseando suas conclusões apenas em **dados objetivos e experimentação controlada, conforme a Lei nº 12.030/2009**.

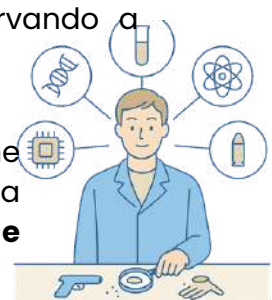
O **PRINCÍPIO DA OBSERVAÇÃO E EXPERIMENTAÇÃO** reforça o uso do **método científico na Criminalística**, em que o perito observa vestígios, formula hipóteses e comprova resultados de forma **reprodutível e confiável**.



O **PRINCÍPIO DA DOCUMENTAÇÃO** garante que **todas as etapas da perícia sejam registradas de forma escrita, fotográfica e digital**, preservando a cadeia de custódia e a validade da prova.



O **PRINCÍPIO DA INTERDISCIPLINARIDADE** destaca que a Criminalística une diversas ciências, como **Biologia, Química, Física e Informática**, para analisar o crime de forma completa e alcançar **resultados técnicos e objetivos**.



EXEMPLO PRÁTICO:

Em um homicídio, a perícia fotográfica, a biologia forense (DNA) e a balística convergem para reconstruir a cena, demonstrando que a ciência explica o fato e o fato sustenta o processo.

DICA

# CRIMINALÍSTICA

## DOCUMENTOS CRIMINALÍSTICOS: LAUDO PERICIAL



### O QUE PRECISAMOS SABER?

O laudo pericial é o **documento técnico e conclusivo elaborado pelo perito oficial** após o exame pericial, contendo a **descrição detalhada dos vestígios** analisados e as conclusões científicas sobre o fato investigado.

Conforme o art. 160 do CPP, o laudo deve ser **elaborado no prazo de até 10 dias, podendo ser prorrogado mediante autorização** da autoridade competente. É assinado pelo perito responsável e tem fé pública.

O Laudo Pericial é o documento técnico-científico que consolida as conclusões da perícia, **obedecendo a estrutura formal que assegura clareza, transparência e validade jurídica**. Cada parte, do **preâmbulo à conclusão, garante que o exame seja metodologicamente rastreável** e tecnicamente fundamentado.



### NATUREZA JURÍDICA

O Laudo Pericial possui **natureza jurídica de prova material**, conferindo-lhe **presunção de veracidade**, mas sujeito à livre apreciação do juiz conforme o art. 182 do CPP. Ele **fornece o fundamento técnico-científico** que embasa decisões judiciais e relatórios policiais.



O laudo pericial transforma **observações empíricas em provas materiais, garantindo transparência**, rastreabilidade e objetividade à investigação criminal. Sua função é fornecer base científica para a tomada de decisões policiais e judiciais. Existem diferentes tipos de laudos, como o de **LOCAL DE CRIME**, que descreve vestígios e condições do ambiente; o **DE CONFRONTO**, que compara impressões digitais, DNA, armas e outros elementos; e o **LAUDO COMPLEMENTAR**, elaborado para esclarecer pontos pendentes ou atualizar resultados, fortalecendo a prova técnica.



### EXEMPLO PRÁTICO:

Após exame de uma cena de homicídio, o perito descreve no laudo a trajetória balística, o tipo de arma utilizada e a posição da vítima, concluindo cientificamente a compatibilidade entre o projétil e o revólver apreendido.

DICA

TEORIA GERAL DO DELITO XI

TIPO PENAL DOLOSO



ENTENDENDO O DOLO NO DIREITO PENAL

O dolo é um **elemento subjetivo do tipo**, ou seja, a **intenção de realizar o crime**. Existem duas formas de dolo:

dolo direto



dolo indireto



DOLO DIRETO:

- **Dolo Direto** - quando o agente **deseja cometer a conduta e produzir o resultado**, como por exemplo, um criminoso assalta um indivíduo à mão armada. Sua intenção era realmente levar os pertences da vítima, e suas ações são realizadas para isso.

DOLO INDIRETO OU EVENTUAL:

- **Dolo Eventual / dolo indireto** - onde o **agente não tem a intenção de produzir o resultado, mas assume o risco de causá-lo**. Por exemplo, ao dirigir embriagado o motorista prevê a possibilidade de atropelar alguém, e mesmo sem querer que isto ocorresse, assume o risco.



DICA

PENAS E SEUS CRITÉRIOS DE APLICAÇÃO II

ESPÉCIES DE PENA

PENAS RESTRITIVAS DE DIREITOS: CONCEITO, APLICAÇÕES E SUBSTITUIÇÕES

A pena restritiva de direitos é uma das três modalidades de pena previstas no Código Penal - **as outras duas são a privação de liberdade e a multa.**



PENA RESTRITIVA DE DIREITOS

- Ao invés de cumprir a pena na prisão, **o condenado sofre algumas restrições em seus direitos, como uma alternativa à privação de liberdade.**
  - As penas restritivas também são conhecidas como **penas "alternativas"**.
  - O artigo 43 lista as possibilidades de penas restritivas, incluindo a **prestação pecuniária, a perda de bens e valores, a limitação de fim de semana, a prestação de serviços à comunidade e a interdição de direitos.**
- As penas restritivas **substituem as penas privativas de liberdade quando os requisitos são preenchidos.**
  - O magistrado **não tem discricionariedade nesta decisão e deve aplicar a substituição se constatar a presença dos requisitos.**

DE ACORDO COM O ARTIGO 44, A PENA DEVE SER SUBSTITUÍDA QUANDO:

- Não houve **violência ou ameaça no crime** e a pena aplicada não ultrapassou **4 anos**, ou para **crimes culposos** independente da pena;
- O réu **não tem antecedentes criminais**; e
- O réu **não é reincidente em crime doloso.**

SÚMULA Nº 588 DO SUPERIOR TRIBUNAL DE JUSTIÇA.

EM CASOS DE **CONDENAÇÃO POR VIOLÊNCIA DOMÉSTICA**, MESMO QUE A PENA SEJA INFERIOR A 4 ANOS, A **SUBSTITUIÇÃO POR PENAS RESTRITIVAS DE DIREITOS NÃO É PERMITIDA.**



DICA

CRIMES CONTRA A ADMINISTRAÇÃO PÚBLICA VI

ADVOCACIA ADMINISTRATIVA  
O QUE É E COMO SE CONFIGURA?



- A MODALIDADE CULPOSA DO CRIME NÃO É ACEITA;
- A TENTATIVA É PERMITIDA.



A advocacia administrativa, descrita no artigo 321 do Código Penal, é uma conduta criminosa que consiste em **um servidor público defender interesses particulares perante o órgão em que trabalha**. Vale destacar que a atividade não se relaciona diretamente com a advocacia profissional.



A pena prevista para o delito é de **detenção de 1 a 3 meses e multa**. No entanto, caso o interesse defendido **não seja legítimo**, a pena pode ser ainda mais severa, variando de **3 meses a 1 ano e multa**.



- O sujeito ativo é **qualquer funcionário público**, ou seja, **não há qualquer restrição ao seu cargo ou função**, desde que ele se valha desta posição para realizar a sua conduta.
- O objetivo deve ser sempre a **defesa de interesses privados perante a administração pública**.

- O SUJEITO ATIVO DO CRIME **DEVE SER FUNCIONÁRIO PÚBLICO** (CRIME PRÓPRIO), MAS RESPONDERÁ **TAMBÉM O PARTICULAR QUE O AUXILIA**, ATUANDO COMO **"TESTA-DE-FERRO"**, O QUE É MUITO COMUM NA PRÁTICA.
- A CONDOTA REPRESENTA UMA **AMEAÇA À INTEGRIDADE DA ADMINISTRAÇÃO PÚBLICA**, QUE DEVE AGIR EM BENEFÍCIO DO INTERESSE COLETIVO E NÃO DE INTERESSES PARTICULARES.



**JURISPRUDÊNCIA:** NÃO SERÁ CONSIDERADO CRIME A ATIVIDADE DE PRESTAR SIMPLES INFORMAÇÕES OU PEQUENO AUXÍLIO **SEM SE VALER DAS FACILIDADES DO CARGO**, SEM QUALQUER OUTRA MANIFESTAÇÃO DEMONSTRATIVA DE PATROCÍNIO.

DICA

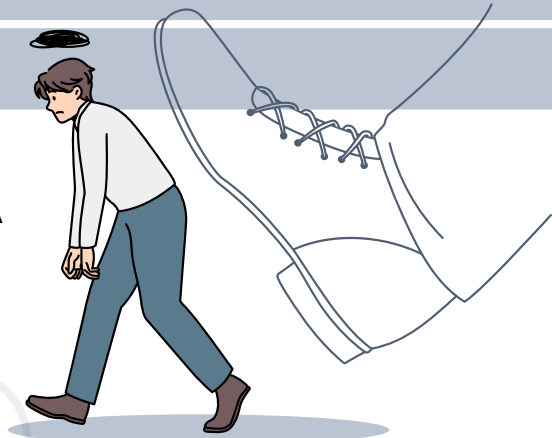
LEI DE ABUSO DE AUTORIDADE – LEI Nº 13.869/2019

# PENAS RESTRITIVAS DE DIREITOS

quais são as penas restritivas de direitos previstas?



**PRESTAÇÃO DE SERVIÇOS À COMUNIDADE OU A ENTIDADES PÚBLICAS:** O CONDENADO DEVERÁ REALIZAR ATIVIDADES ÚTEIS E DE INTERESSE PÚBLICO.



**SUSPENSÃO DO EXERCÍCIO DO CARGO, FUNÇÃO OU MANDATO:** A PENA PODE VARIAR DE 1 A 6 MESES, COM PERDA DOS VENCIMENTOS E VANTAGENS DURANTE O PERÍODO.

Podem ser aplicadas de forma:

- **Autônoma:** Substituindo penas privativas de liberdade.
- **Cumulativa:** Junto com outras penas.

As **penas criminais** previstas na Lei **são independentes das sanções cíveis ou administrativas.**

Se a notícia do crime descrever uma falta funcional, a autoridade competente deverá ser comunicada para investigação administrativa.

AS RESPONSABILIDADES **CIVIL, ADMINISTRATIVA E CRIMINAL SÃO INDEPENDENTES.**

- **EXCEÇÃO:**
- QUANDO O JUÍZO CRIMINAL DECIDIR SOBRE A EXISTÊNCIA OU AUTORIA DO FATO, ESSA DECISÃO VINCULA AS ESFERAS CIVIL E ADMINISTRATIVA, IMPEDINDO NOVOS QUESTIONAMENTOS.

A sentença penal faz **coisa julgada** (não pode mais ser alterada) nas esferas:

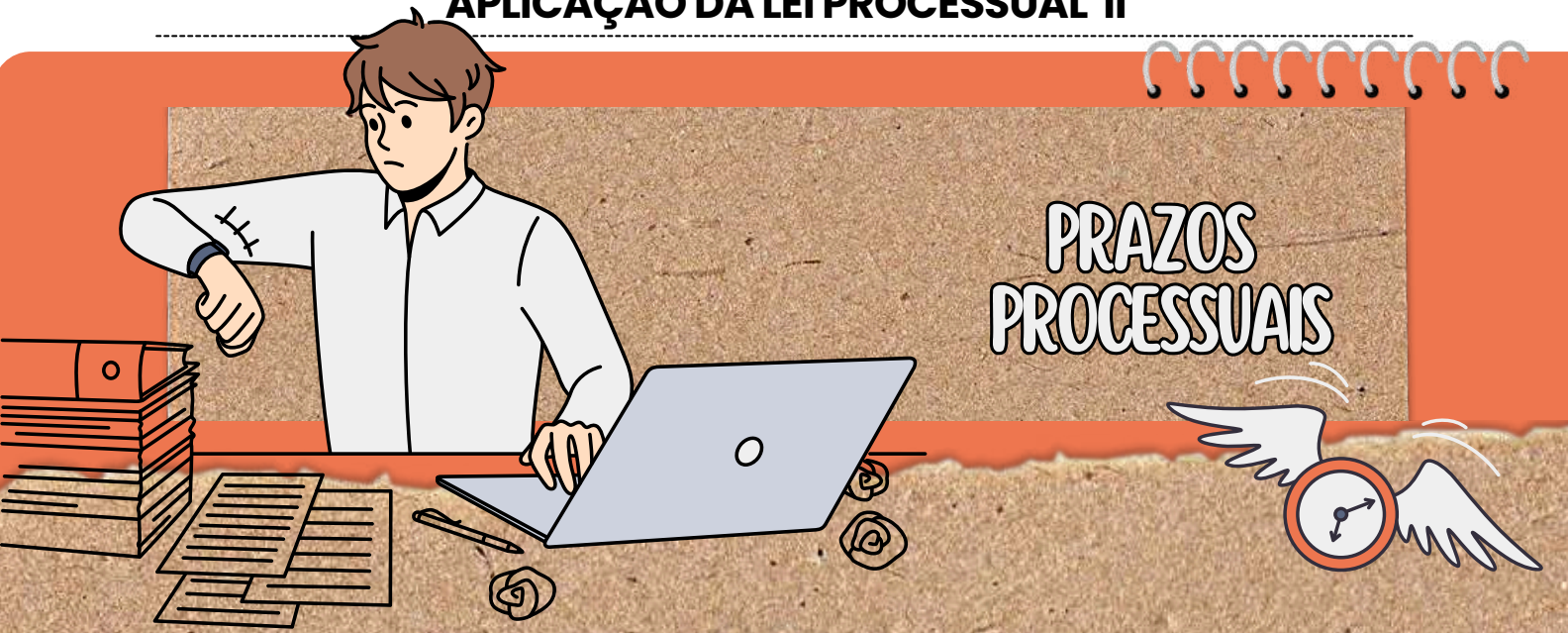
- **Cível.**
- **Administrativo-disciplinar.**

Quando?

- Quando a **sentença penal** reconhecer que o ato foi praticado em:
  - a. **Estado de necessidade.**
  - b. **Legítima defesa.**
  - c. **Estrito cumprimento do dever legal.**
  - d. **Exercício regular de direito.**

DICA

APLICAÇÃO DA LEI PROCESSUAL II



CONTAGEM DE PRAZOS PROCESSUAIS: COMO FAZER CORRETAMENTE?

De acordo com a lei, o prazo anterior é aplicado aos procedimentos em andamento, mas se a nova lei estabelecer um prazo mais longo, este será aplicado. Em resumo, **os prazos da lei anterior são válidos para os prazos já iniciados.**

No entanto, é importante **não confundir a contagem dos prazos processuais com o prazo penal**, conforme previsto no artigo 798, §1º do CPP. Todos os prazos correrão em cartório e serão contínuos e peremptórios, não se interrompendo por férias, domingo ou dia feriado.



CONTAGEM DE PRAZO NO PROCESSO PENAL

No processo penal, o prazo processual **começa no dia seguinte à data em que foi estabelecido e termina no último dia do prazo, incluindo esse dia.**

Prazo Penal – art. 10, CP	Prazo Processual – art. 798, §1º, CPP
Inclui o dia do início e exclui o do final	Exclui o dia do início e inclui o dia do vencimento



LEMBRE-SE QUE **O DIA DO INÍCIO NÃO É CONTADO, MAS O DIA DO VENCIMENTO É.**

Súmula 710-STF:

Quando se trata de processo penal, **os prazos são contados a partir da data da intimação**, e não da data da juntada aos autos de mandado ou carta precatória ou de ordem.



DICA

MEDIDAS CAUTELARES DIVERSAS V

EXCEÇÕES DO ARBITRAMENTO DA FIANÇA



VEDAÇÕES LEGAIS PARA CONCESSÃO DE FIANÇA EM CASOS ESPECÍFICOS



Existem circunstâncias em que o magistrado não poderá conceder fiança aos agentes que cometeram certos delitos.



Apesar de esses crimes serem infiançáveis, a Corte entende que o relaxamento da prisão pode ser concedido em casos de excesso de prazo, como estabelecido na Súmula 697 do STF.



Além das vedações legais, o juiz não poderá conceder a fiança em situações específicas, conforme o artigo 324 do CPP.





DICA

LEI N. 14.133/2021 – LICITAÇÕES PÚBLICAS



DISPENSA DE LICITAÇÃO

A dispensa ocorre quando a lei permite não realizar licitação, mesmo havendo possibilidade de competição.

A Lei nº 14.133/2021 estabelece os casos em que a licitação é dispensável

Contratações internas e institucionais:

- Compra de bens/serviços de órgãos públicos criados para esse fim
- Intervenção no domínio econômico
- Contrato de programa com ente federativo
- Transferência de tecnologia para produtos estratégicos do SUS
- Profissional técnico para comissão avaliadora
- Associação sem fins lucrativos de pessoas com deficiência
- Instituição brasileira sem fins lucrativos para ensino, pesquisa e inovação
- Fundação que produz insumos estratégicos para saúde
- Entidade sem fins lucrativos para cisternas e acesso à água
- Entidade sem fins lucrativos para Cozinha Solidária

DETALHES IMPORTANTES

- **Valores** → somatório anual por unidade gestora e por objeto semelhante.
- **Consórcios públicos/agências executivas** → limites dobrados.

http://



**Preferência:** publicar aviso no site oficial por mín. 3 dias úteis para receber propostas.

**Preferência:** pagamento via cartão de pagamento (extrato no PNCP).



OBRAS/SERVIÇOS DE ENGENHARIA PARA P&D → SEGUEM REGULAMENTO ESPECIAL.

**Emergência** = manter serviço público + seguir valores de mercado.



## DICA

### LEI N. 14.133/2021 – LICITAÇÕES PÚBLICAS



#### CONCURSO

Critério de Julgamento: **melhor técnica ou conteúdo artístico.**



Essa modalidade é utilizada especificamente para a **seleção de trabalhos técnicos, científicos ou artísticos.**

Esses concursos são frequentemente promovidos com o objetivo de incentivar a **inovação, criatividade e excelência em áreas específicas.**

**NÃO CONFUNDIR COM CONCURSO PÚBLICO PARA CONTRATAÇÃO DE SERVIDORES.**

Pontos-chave sobre essa modalidade:

#### ÁREAS ABRANGIDAS

- Arquitetura, urbanismo, design, engenharia, literatura, artes visuais, ciências sociais, entre outras.

#### PREMIAÇÃO



**Possibilidade de prêmios ou remunerações (previstos no edital).**



**Valores variam conforme complexidade e natureza do trabalho.**

#### CRITÉRIOS DE JULGAMENTO

- Originalidade.
- Qualidade técnica.
- Relevância científica ou artística.
- Inovação.
- Adequação ao edital.



#### COMISSÃO JULGADORA

- Formada por especialistas na área do concurso.
- Avalia trabalhos e define vencedores com base nos critérios do edital.



DICA

IMPLICAÇÃO LÓGICA III

IMPLICAÇÃO LÓGICA COMPOSTA

COMO RESOLVER QUESTÕES DE IMPLICAÇÃO LÓGICA COMPOSTA?

A implicação lógica composta **refere-se a uma situação em que várias premissas estão relacionadas por meio de conectivos lógicos, e essas premissas juntas implicam uma conclusão**. Para determinar **se a conclusão é válida, você deve analisar as premissas compostas e aplicar as regras da lógica para verificar se a conclusão segue logicamente das premissas dadas**.

**1. Identifique as Premissas:** Veja todas as proposições dadas na questão.

Normalmente aparecem com letras:

- p: "João estuda"
- q: "João passa na prova"
- r: "João trabalha"

Às vezes a premissa já vem composta, por exemplo:

- $p \rightarrow q$
- $(p \wedge r) \rightarrow q$
- $\neg p \vee q$

*Sempre leia devagar e simbolize.*

**2. Analise as Conexões Entre as Premissas:** Veja quais conectivos as ligam:

- $\wedge$  (E – conjunção)
- $\vee$  (OU – disjunção)
- $\neg$  (negação)
- $\rightarrow$  (implicação)
- $\leftrightarrow$  (bicondicional)

*A implicação é a queridinha das bancas!*

**3. Aplique Tabela-Verdade (quando necessário):** Você não precisa montar a tabela inteira, só entender:

**Regras que resolvem 80% das questões:**

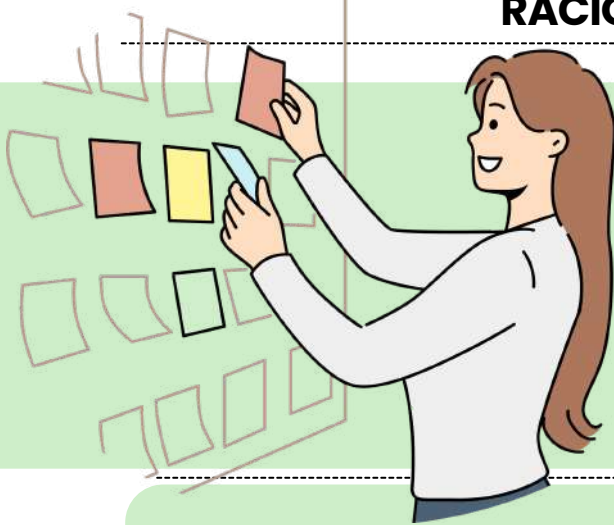
- **Conjunção ( $p \wedge q$ )** só é verdadeira quando ambas são verdadeiras.
- **Disjunção ( $p \vee q$ )** só é falsa quando ambas são falsas.
- **Implicação ( $p \rightarrow q$ )** só é falsa quando  $V \rightarrow F$ .
- **Negação ( $\neg p$ )** inverte.
- **Bicondicional ( $p \leftrightarrow q$ )** é verdadeira quando ambos têm o mesmo valor.

**4. Teste a Conclusão**

- **A banca pergunta:** A conclusão segue das premissas? A argumentação é válida?
- Para isso, verifique:  
Existe alguma situação em que as **P premissas** são **verdadeiras** e a **conclusão é falsa**?
- **Se sim**  $\rightarrow$  argumento inválido
- **Se não**  $\rightarrow$  argumento válido

DICA

RACIOCÍNIO SEQUENCIAL II



RACIOCÍNIO SEQUENCIAL II

VAMOS APRENDER NA PRÁTICA?

Ano: 2023 Banca: IBFC Órgão: IBGE Prova: IBFC - 2023 - IBGE - Agente de Pesquisas e Mapeamento.

Considere a seguinte sequência de números: - 1, 3, -5, 7, ... Com base nesse padrão, pode-se afirmar que o próximo número que deve aparecer na sequência será:

- a) -2
- b) 9
- c) 8
- d) - 9
- e) -11

Gabarito: Letra D

VOCÊ CONSEGUE DESVENDAR O PADRÃO DESSA SEQUÊNCIA? VAMOS VER?

**Resolução:**

**Passo 1:** Identificar o padrão da sequência

Os números alternam entre negativos e positivos e seguem um crescimento regular. Vamos analisar a diferença entre os termos consecutivos:

$$\begin{aligned} 3 - (-1) &= 4 \\ -5 - 3 &= -8 \\ 7 - (-5) &= 12 \end{aligned}$$

- **O padrão das diferenças é:** +4, -8, +12, -16, ...

Observamos que os valores das diferenças seguem a sequência: 4, 8, 12, 16, ..., que é uma **progressão aritmética** de **razão 4**.

**Passo 2:** Encontrar o próximo termo

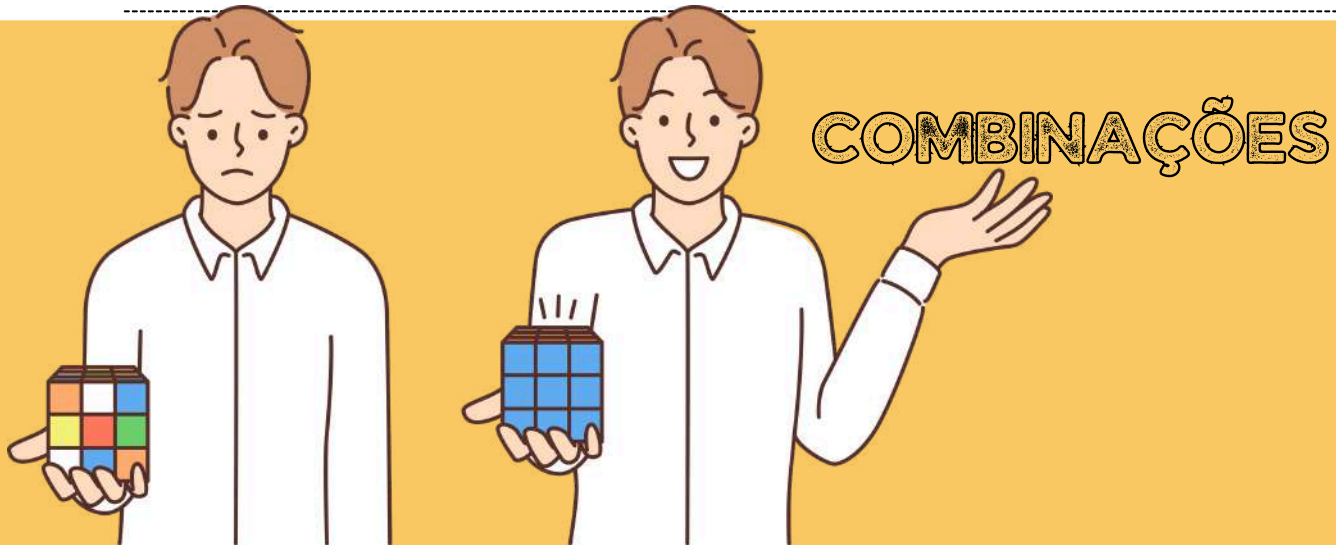
O último **termo conhecido** é **7**, e a **próxima diferença** será **-16** (segundo o padrão alternado).

$$7 - 16 = -9$$

O **próximo número da sequência** será **-9**

DICA

ANÁLISE COMBINATÓRIA VI



O QUE ISSO SIGNIFICA?

- As combinações são usadas quando a ordem dos elementos escolhidos não importa.
- Em uma combinação, a ordem em que os elementos são selecionados não é relevante.
- Para calcular as combinações, podemos partir da fórmula dos arranjos:

A FÓRMULA PARA CALCULAR O NÚMERO DE COMBINAÇÕES É:

$$C(n, k) = \binom{n}{k} = \frac{n!}{k!(n-k)!}$$

- Essa expressão é muito importante e é chamada de "**combinação de n elementos tomados k a k**" ou "**binomial de n escolhidos k**". É frequentemente denotada como **C(n,k)** ou **(kn)**.
- Ela é particularmente importante no **Binômio de Newton**, que é uma fórmula poderosa usada para **expandir expressões de potências de binômios, como (a+b)<sup>n</sup>**.

DICA

MEDIDAS DE TENDÊNCIA CENTRAL (MEDIDAS DESCRITIVAS)



**MODA**  
mas não é essa aqui do lado

Em um conjunto de dados, a moda é aquele **resultado mais recorrente no conjunto**, ou seja, com maior **frequência absoluta**. Já parou para pensar sobre como as lojas planejam os seus estoques de um determinado produto? Ainda que existam várias marcas de um mesmo produto, há aquele tem maior saída. Para analisar isso, é utilizada a moda.

EXEMPLO 1:

Em uma loja de calçados femininos, o estoque é repostado mensalmente. Para entender melhor o consumo de seus clientes, o dono da loja decidiu anotar o tamanho escolhido pelos 35 primeiros clientes em uma lista:

$N = \{35, 37, 36, 34, 38, 35, 37, 37, 33, 36, 38, 37, 35, 37, 34, 33, 37, 36, 35, 38, 36, 35, 36, 37, 38, 39, 37, 37, 36, 37, 33, 37, 35, 37, 39\}$

Analisando os dados coletados, para realizar o próximo pedido, o tamanho de calçado mais recorrente entre as clientes é a **moda desse conjunto**.

$N = \{35, 37, 36, 34, 38, 35, 37, 37, 33, 36, 38, 37, 35, 37, 34, 33, 37, 36, 35, 38, 36, 35, 36, 37, 38, 39, 37, 37, 36, 37, 33, 37, 35, 37, 39\}$

A partir da moda, é possível perceber que **37 é o tamanho mais recorrente** entre as clientes dessa loja, dado esse que ajudaria a loja na escolha dos tamanhos na hora de repor o estoque. Representamos a moda por  $M_o$ .

- Para encontrar a moda, basta escolher o valor com maior frequência absoluta.

→ NESSE CASO, TEMOS QUE  $M_o = 37$ .

EXEMPLO 2:

Analise os conjuntos e encontre a sua moda:

- a)  $A = \{1, 0, 2, 3, 1, 4, 5, 1, 2, 3, 0, 7, 8, 9\}$

Analisando o conjunto A, é possível perceber que existem dois elementos que mais se repetem no conjunto:  $A = \{1, 0, 2, 3, 1, 4, 5, 1, 0, 3, 0, 7, 8, 9, 0, 1\}$  →  $M_o = \{0, 1\}$

Nesse caso existem dois valores que possuem maior frequência absoluta, logo o conjunto terá duas modas, configurando-se como um **conjunto bimodal**.

- b)  $B = \{0, 1, 2, 3, 4, 5, 6, 0, 1, 2, 3, 4, 5, 6\}$

Analisando esse conjunto, observamos que todos os valores se repetem a mesma quantidade de vezes, ou seja, possuem frequência absoluta igual. Nesse caso, não há valor com maior frequência que os demais, portanto, o **conjunto não possui moda**.

Dizemos, então, que o conjunto é **amodal**.



DICA

REGIMENTO INTERNO DA CÂMARA DOS DEPUTADOS II

REQUISITOS PARA ASSUMIR O CARGO DE DEPUTADO



Para assumir o cargo de Deputado Federal no Brasil, a Constituição Federal estabelece uma série de requisitos que os candidatos devem atender.

Você sabe quais são?

Idade mínima

21  
anos

Filiação a um partido político



dentro do prazo estabelecido pela Justiça Eleitoral

Domicílio eleitoral



no local em que pretende concorrer

Nacionalidade



Ser cidadão brasileiro

LEMBRE-SE!

Não é necessário ser brasileiro nato para se tornar Deputado Federal. No entanto, o cargo de Presidente da Câmara dos Deputados é reservado apenas a brasileiros natos.

DICA

REGIMENTO INTERNO DA CÂMARA DOS DEPUTADOS XXIV

PRESENÇA NO RECINTO DAS SESSÕES

O que precisamos saber?



DURANTE AS SESSÕES, APENAS SÃO ADMITIDAS AS SEGUINTE CATEGORIAS DE PESSOAS:

DEPUTADOS E SENADORES



Os parlamentares que fazem parte do órgão legislativo.

EX-PARLAMENTARES

Antigos parlamentares que já não ocupam cargos legislativos, mas que podem ser convidados ou autorizados a participar das sessões em algumas circunstâncias.



JORNALISTAS CREDENCIADOS

Profissionais de mídia que foram autorizados e credenciados para cobrir as sessões legislativas.



FUNCIONÁRIOS DA CÂMARA EM SERVIÇO LOCAL

Os funcionários da própria Câmara dos Deputados que estejam desempenhando funções relacionadas às sessões.



PARLAMENTAR ESTRANGEIRO

Um parlamentar estrangeiro pode ter acesso ao recinto das sessões, desde que uma medida semelhante seja tomada em relação a um parlamentar brasileiro pelo Parlamento do país de origem do parlamentar estrangeiro.



LEMBRE-SE!



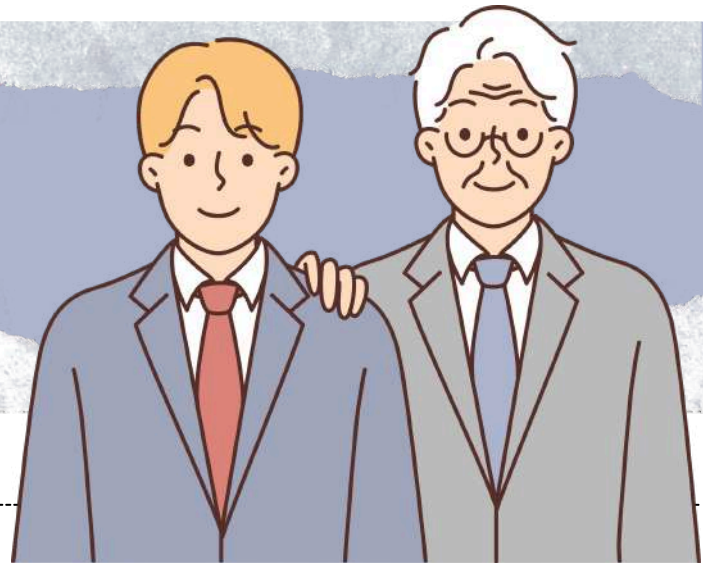
Nas sessões solenes, onde é permitido o ingresso de autoridades no Plenário, os convites são feitos de forma a assegurar lugares determinados tanto aos convidados como aos Deputados. Além disso, há lugares na tribuna de honra reservados para convidados especiais, membros do Corpo Diplomático e jornalistas credenciados.



O público em geral tem permissão para assistir às sessões das galerias circundantes, que são áreas destinadas para o público. No entanto, é importante manter a incomunicabilidade do público com o recinto do Plenário.

DICA

REGIMENTO INTERNO DA CÂMARA DOS DEPUTADOS XXXIII



QUANTIDADE DE DEPUTADOS NA COMISSÃO

CADA COMISSÃO DEVE SER COMPOSTA POR:

17

mínimo de 17 membros



66

máximo de 66 membros

LEMBRE-SE!

- A alocação das vagas entre os Partidos e Blocos Parlamentares é **estabelecida pela Mesa Diretora da Câmara.**
- A alocação das vagas permanecerá **constante ao longo de toda a legislatura**, ou seja, durante o período legislativo.
- **Cada Partido ou Bloco Parlamentar terá o mesmo número de Suplentes que seus membros efetivos** em cada Comissão, garantindo que a representação seja equitativa.

DICA

CRIMINOLOGIA



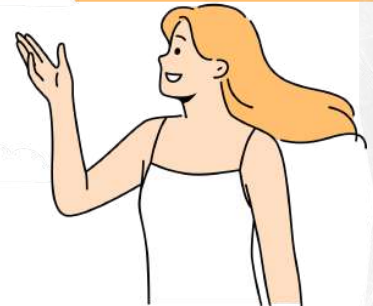
# CONCEITO, OBJETO, MÉTODO E FINALIDADE III



**Controle Social:**

É como o "freio" do crime, usando:

- Normas e Leis ,
- Políticas públicas e privadas ,
- Programas que incentivem a sociedade a viver em harmonia.



**Exemplo:** Campanhas para combater a violência doméstica.

## MÉTODOS DE ESTUDO NA CRIMINOLOGIA

CUIDADO! ÀS VEZES, AS QUESTÕES NO CONCURSO PODEM CONFUNDIR VOCÊ. OS **MÉTODOS ESPECÍFICOS DA CRIMINOLOGIA** SÃO:



- **HUMANA:** ESTUDA O COMPORTAMENTO HUMANO;
- **EMPÍRICA:** BASEADA EM EXPERIÊNCIAS REAIS ;
- **INTERDISCIPLINAR:** UNE VÁRIAS ÁREAS DE CONHECIMENTO (SOCIOLOGIA, PSICOLOGIA, DIREITO);
- **INDUTIVA:** PARTE DE CASOS ESPECÍFICOS PARA CRIAR CONCLUSÕES GERAIS;
- **CIÊNCIA DO "SER"** : ESTUDA A REALIDADE COMO ELA É;
- **ZETÉTICA:** EXPLORA PERGUNTAS E REFLEXÕES;
- **ANALÍTICA:** ANALISA PROFUNDAMENTE CADA SITUAÇÃO.

DICA

SOCIOLOGIA CRIMINAL



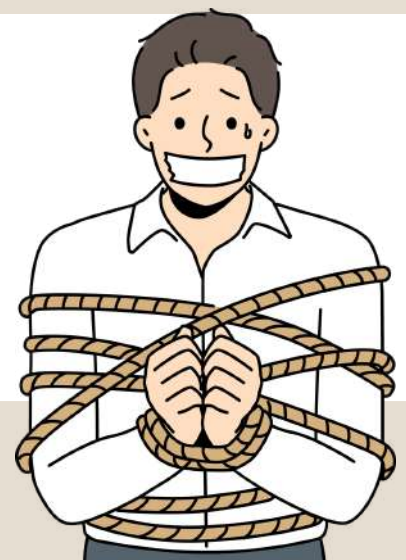
TEORIAS DO CONSENSO III

A sociologia criminal utiliza **modelos teóricos** para entender as **causas** e **reações ao crime**, organizando a sociedade em camadas e explorando diferentes perspectivas, como as teorias do consenso e do conflito.

CAMADAS DA SOCIEDADE E MODOS DE ADAPTAÇÃO

A **sociedade** é dividida em **cinco camadas**, dependendo da **aceitação** ou **rejeição** de **metas culturais** e **meios institucionalizados**:

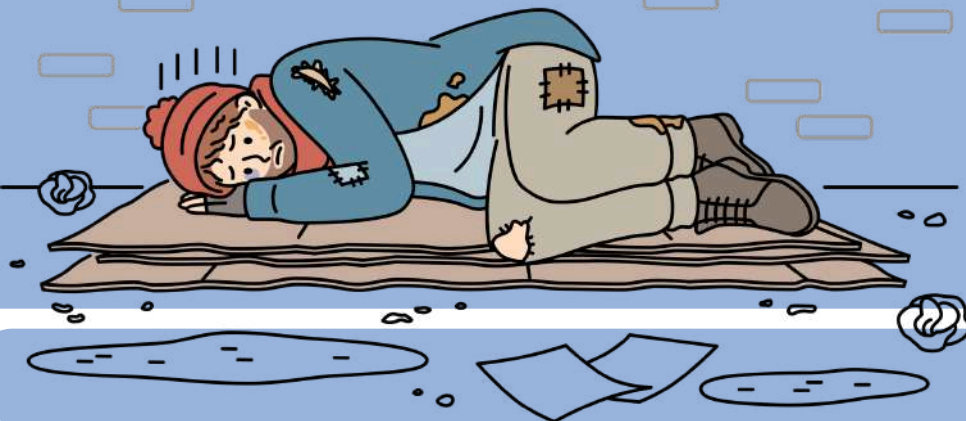
MODO DE ADAPTAÇÃO	METAS CULTURAIS	MEIOS INSTITUCIONALIZADOS	DESCRIÇÃO
Conformidade	Aceita	Aceita	Vivem em harmonia com as normas sociais.
Inovação (criminosa)	Aceita	Não aceita	Buscam metas culturais por meios ilegais.
Ritualismo	Não aceita	Aceita	Vivem de forma rotineira, sem buscar metas culturais.
Evasão/Retraimento	Renúncia	Renúncia	Marginalizados, como moradores de rua.
Rebelião (criminosa)	Não aceita	Não aceita	Rejeitam metas e meios; agem contra a ordem social.



DICA

SOCIOLOGIA CRIMINAL

TEORIAS DO CONFLITO II

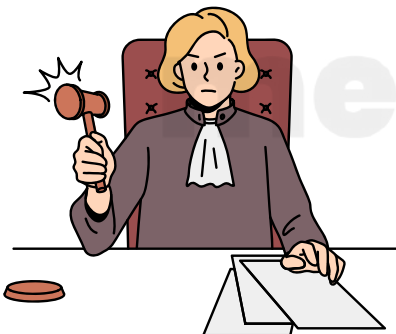


Teoria Crítica ou Radical



- Inspirada no **marxismo**.
- **Criminalidade**: Produto das **desigualdades geradas pelo capitalismo**, que valoriza o **egoísmo** e a **acumulação**.
- **Direito Penal**: Ferramenta para proteger interesses da elite dominante.

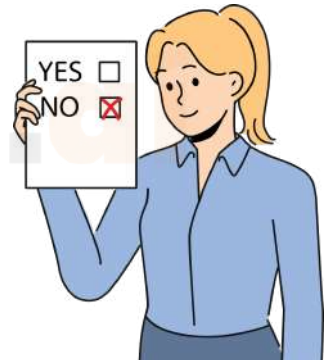
Características:



VALORIZA A  
COMPREENSÃO DO  
CRIMINOSO.



PROPÕE REFORMAS  
ESTRUTURAIS PARA  
COMBATER DESIGUALDADES  
E REDUZIR A  
CRIMINALIDADE.



CRITICA A  
CRIMINOLOGIA  
TRADICIONAL.

DICA

DIFERENÇA ENTRE INTELIGÊNCIA, CONTRAINTELIGÊNCIA E OPERAÇÕES DE INTELIGÊNCIA



O QUE É E QUANDO SE APLICA?

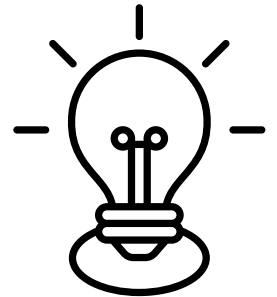
INTELIGÊNCIA



É a atividade de obtenção, análise e produção de conhecimentos destinados a assessorar autoridades na tomada de decisões.

**FINALIDADE:**

- Antecipar ameaças
- Reduzir riscos
- Subsidiar decisões estratégicas
- Proteger interesses do Estado
- Produto final: conhecimento estratégico ou tático.
- É preventiva e informativa.

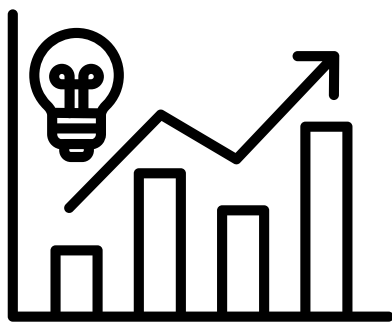


CONTRAINTELIGÊNCIA

É o conjunto de medidas voltadas à proteção do conhecimento, das instituições e das informações sensíveis contra ameaças internas ou externas.

**FINALIDADE:**

- Prevenir espionagem
- Detectar vazamentos
- Neutralizar ações adversas
- Proteger dados estratégicos
- Foco principal: defesa e proteção.
- Atua contra a ação de inteligência adversa.

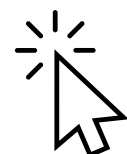


OPERAÇÕES DE INTELIGÊNCIA

São ações planejadas e sigilosas, executadas para obter dados e informações relevantes para a produção do conhecimento.

**FINALIDADE:**

- Coletar informações específicas
- Confirmar dados
- Identificar ameaças
- É o "braço operacional" da atividade de inteligência.
- Pode envolver vigilância, infiltração autorizada, monitoramento técnico, entre outros meios legais.



DICA

AMBIENTES DE ATUAÇÃO DA INTELIGÊNCIA: NACIONAL E INTERNACIONAL

# CONCEITO CENTRAL

A atividade de inteligência pode atuar em diferentes ambientes estratégicos, com o objetivo de **identificar ameaças, oportunidades e riscos** que possam afetar os interesses do Estado e da sociedade.

Esses ambientes são normalmente classificados em:

Ambiente Nacional

Ambiente Internacional

## AMBIENTE NACIONAL

- Refere-se à atuação da inteligência dentro do território nacional, voltada à **proteção das instituições, da sociedade e da ordem democrática.**

PRINCIPAIS FOCOS:

- ameaças à segurança pública
- crime organizado
- terrorismo
- espionagem
- ataques cibernéticos
- ameaças à estabilidade institucional

**Também envolve proteção de infraestruturas críticas e informações sensíveis.**

## AMBIENTE INTERNACIONAL

- Refere-se à atuação voltada para eventos, atores e processos **fora do território nacional** que possam impactar o Brasil.

PRINCIPAIS FOCOS:

- cenários geopolíticos
- relações internacionais
- conflitos regionais ou globais
- ameaças transnacionais
- espionagem internacional
- terrorismo internacional

**A análise internacional ajuda o Estado a antecipar riscos e oportunidades no cenário global.**



Inteligência não atua apenas dentro do país  
Muitas ameaças são transnacionais

### EXEMPLOS CLÁSSICOS EM PROVAS:

- crime organizado internacional
- terrorismo
- espionagem estrangeira
- ataques cibernéticos globais



DICA

METODOLOGIAS DE ANÁLISE DE RISCO APLICADAS À INTELIGÊNCIA

# O QUE PRECISO SABER?

## CONCEITO

Na atividade de inteligência, as metodologias de análise de risco são processos estruturados utilizados para identificar ameaças, avaliar vulnerabilidades e estimar impactos que possam comprometer a segurança do Estado, das instituições ou da sociedade. **O objetivo é antecipar riscos e orientar decisões estratégicas de prevenção e mitigação.**

### → IDENTIFICAÇÃO DE ATIVOS

Definir o que precisa ser protegido.

Exemplos:

- informações sigilosas
- instalações estratégicas
- autoridades
- sistemas tecnológicos

### → IDENTIFICAÇÃO DE AMEAÇAS

Mapear eventos ou agentes que possam causar dano.

Exemplos:

- espionagem
- terrorismo
- crime organizado
- ataques cibernéticos

### → IDENTIFICAÇÃO DE VULNERABILIDADES

Avaliar fragilidades que podem ser exploradas pelas ameaças.

Exemplos:

- falhas de segurança
- deficiência tecnológica
- falta de controle de acesso
- falhas procedimentais

### → AVALIAÇÃO DO RISCO

Analisar a probabilidade de ocorrência e o impacto potencial.

Muitas metodologias utilizam uma lógica simplificada:

$$\text{Risco} = \text{Probabilidade} \times \text{Impacto}$$

### → TRATAMENTO

Definir medidas para reduzir ou controlar o risco identificado.

Exemplos:

- reforço de segurança
- atualização de sistemas

## PRINCIPAIS METODOLOGIAS UTILIZADAS

### MATRIZ DE RISCO

Classifica riscos com base em probabilidade e impacto.

Muito usada em planejamento estratégico e segurança institucional.

### ANÁLISE QUALITATIVA DE RISCO

Avaliação baseada em classificações descritivas:

- risco baixo
- risco médio
- risco alto

### ANÁLISE QUANTITATIVA DE RISCO

Utiliza dados numéricos e probabilísticos para estimar riscos.

modelagem estatística

estimativas de impacto financeiro ou operacional

### ANÁLISE DE CENÁRIOS

Simula possíveis acontecimentos futuros para avaliar riscos estratégicos.

Muito usada em inteligência estratégica e planejamento governamental.

DICA

DECLARAÇÃO UNIVERSAL DOS DIREITOS HUMANOS

ESTRUTURA DA DUDH

Que é?



A Declaração Universal dos Direitos Humanos é composta por 30 artigos, organizados de forma lógica:

Art. 1° a 2° → princípios gerais

Art. 3° a 21 → direitos civis e políticos

Art. 22 a 30 → direitos econômicos, sociais e culturais

Direitos civis e políticos

INCLUEM, ENTRE OUTROS:

- DIREITO À VIDA
- LIBERDADE E SEGURANÇA PESSOAL
- PROIBIÇÃO DA ESCRAVIDÃO
- PROIBIÇÃO DA TORTURA
- IGUALDADE PERANTE A LEI
- DEVIDO PROCESSO LEGAL
- PRESUNÇÃO DE INOCÊNCIA
- LIBERDADE DE PENSAMENTO, RELIGIÃO E EXPRESSÃO
- DIREITOS POLÍTICOS (VOTO E PARTICIPAÇÃO)

ATENÇÃO: SÃO DIREITOS LIGADOS À LIBERDADE INDIVIDUAL E À PROTEÇÃO CONTRA ABUSOS DO ESTADO.

Direitos econômicos, sociais e culturais

INCLUEM:

- DIREITO AO TRABALHO
- DIREITO À EDUCAÇÃO
- DIREITO À SEGURIDADE SOCIAL
- DIREITO À CULTURA



A BANCA COSTUMA COBRAR QUE ESSES DIREITOS POSSUAM EFETIVAÇÃO PROGRESSIVA, CONFORME A CAPACIDADE DO ESTADO.

Os direitos previstos na DUDH:

Não são absolutos

Podem sofrer limitações legais

Devem respeitar a moral, a ordem pública e o bem-estar geral

Pegadinha clássica: marcar como "absolutos"

DICA

DECLARAÇÃO UNIVERSAL DOS DIREITOS HUMANOS

DIREITOS ECONÔMICOS, SOCIAIS E CULTURAIS NA DUDH

O QUE SÃO DIREITOS ECONÔMICOS, SOCIAIS E CULTURAIS (DESC)?

São direitos que exigem atuação positiva do Estado, por meio de políticas públicas, para garantir condições dignas de vida.

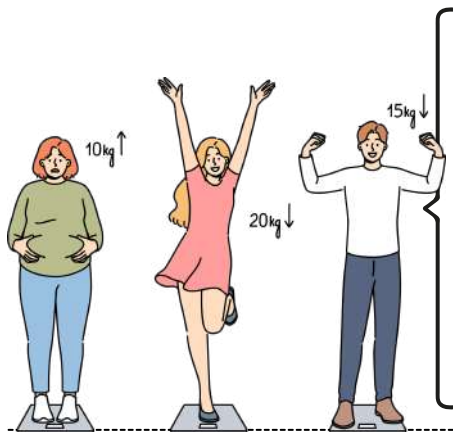
DIREITOS ECONÔMICOS

Incluem:

- Direito ao trabalho
- Livre escolha do emprego
- Condições justas e favoráveis de trabalho
- Proteção contra o desemprego
- Remuneração justa e satisfatória



A BANCA COSTUMA COBRAR A IDEIA DE DIGNIDADE NO TRABALHO.



Direitos sociais

Incluem:

- Direito à seguridade social
- Direito à educação
- Direito a um padrão de vida adequado
- Direito à saúde e bem-estar

ATENÇÃO: EDUCAÇÃO É DIREITO SOCIAL E CULTURAL AO MESMO TEMPO.

DIREITOS CULTURAIS

Incluem:

- Direito de participar da vida cultural
- Direito de fruir das artes
- Proteção aos interesses morais e materiais do autor



EFETIVAÇÃO PROGRESSIVA (PONTO-CHAVE DE PROVA)

Diferentemente dos **direitos civis e políticos**:  
Os **DESC** não são de **implementação imediata plena**  
Sua realização depende das **condições econômicas do Estado**

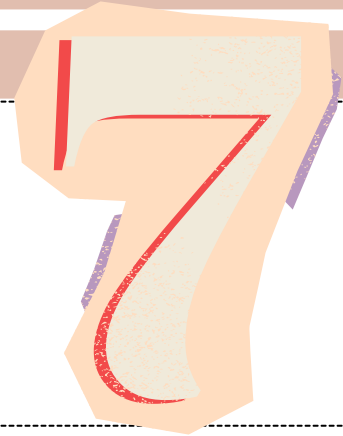
PEGADINHA CLÁSSICA: DIZER QUE SÃO **IMEDIATAMENTE EXIGÍVEIS** EM SUA **TOTALIDADE**

DICA

CONVENÇÃO AMERICANA DE DIREITOS HUMANOS (CADH)



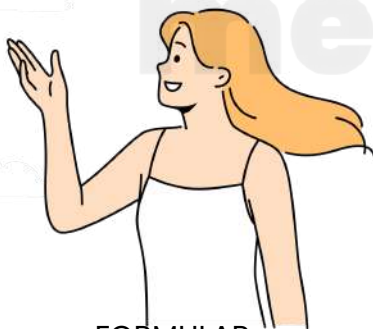
COMISSÃO INTERAMERICANA DE DIREITOS HUMANOS



→ **Composição da Comissão:** A Comissão é formada por **7 membros**, com autoridade moral e saber em direitos humanos.

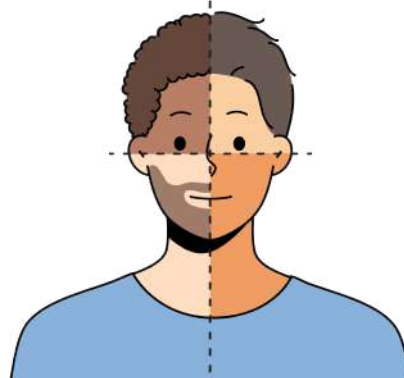
→ **Processo de Eleição:** Os membros são **eleitos** pela Assembleia-Geral da Organização dos Estados Americanos (OEA) e devem ser de **diferentes países**.

**Função principal:** Promover a observância e defesa dos direitos humanos nas Américas.



FORMULAR **RECOMENDAÇÕES** AOS **GOVERNOS** PARA MELHORAR AS **LEIS** E GARANTIR **RESPEITO** AOS DIREITOS HUMANOS.

ELABORAR **RELATÓRIOS E ESTUDOS**, ALÉM DE FORNECER **ASSESSORAMENTO** SOBRE QUESTÕES DE DIREITOS HUMANOS.



ESTIMULAR A **CONSCIENTIZAÇÃO** SOBRE **DIREITOS HUMANOS**.

Qualquer pessoa ou grupo pode apresentar petições à Comissão sobre violação de direitos humanos.

Para que uma petição seja aceita, deve atender a certos critérios:

- Recursos **internos esgotados**.
- Petição apresentada dentro de **6 meses** após a decisão final.
- A matéria não deve estar **pendente** em outro **processo internacional**.

OS ESTADOS PODEM **RECONHECER A COMPETÊNCIA DA COMISSÃO** PARA INVESTIGAR **VIOLAÇÕES** POR OUTROS ESTADOS.

# CHEGAMOS AO FIM



Parabéns, você acaba de conhecer a nossa amostra para o concurso da **CDD!**


Esperamos que esta breve demonstração tenha despertado seu interesse e mostrado como nosso material pode ajudá-lo a **conquistar sua** tão sonhada **aprovação.**

Se você deseja se **destacar** frente à concorrência, você precisa **estudar** com o **material do Memoriza.ai**

Agora é com você: **quer ser aprovado** e tomar **posse** no concurso ainda em 2026?

Então...

→ [clique aqui para conhecer o material completo](#)



Professor  
**Carlos Fagundes**  
Sócio Fundador do MA

**Obstáculo** é aquilo que você vê quando tira os olhos do seu **propósito.**

→ [Acesse nosso Instagram](#)