

AMOSTRA

Prefeitura Municipal de Gramado

REVISÃO DE VÉSPERA

Monitor de Educação



memoriza.ai



FALA, FUTURO APROVADO NO CONCURSO DA PREFEITURA DE GRAMADO!

Seja muito bem - vindo!

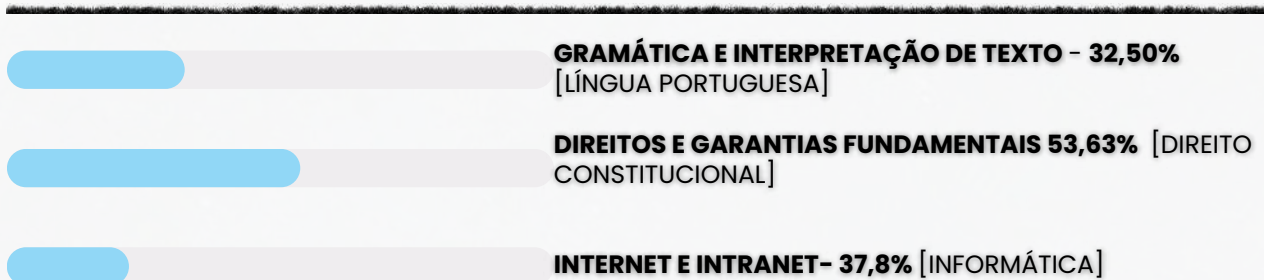
VOCÊ ACABA DE BAIXAR A AMOSTRA DO MEMORIZA.AÍ PARA ESTE CONCURSO.

O **Memoriza.aí** é um material que contém **dicas estratégicas** dos assuntos que certamente vão cair na sua prova!

Nossa equipe pedagógica realizou uma **análise** de **mais de 50000 questões** de **concursos anteriores** e identificou os **assuntos chave** que sempre se repetem nas últimas provas.

Por meio dessa **análise** das questões da **banca** e do **concurso** desenvolvemos um **material específico** com **dicas ilustradas** e **gatilhos emocionais** para melhorar sua memorização, de modo que você poderá focar exatamente nos assuntos que serão cobrados na sua prova.

Veja no gráfico abaixo uma breve demonstração dos **temas mais frequentes** das **provas** identificados pela nossa equipe pedagógica:



É como se a gente fizesse todo **trabalho duro** por você e te entregasse o que você precisa. Com isso, **you ganha muito tempo!**

Veja só o depoimento de um de nossos alunos que foi **APROVADO** recentemente no concurso:

“

Oiii! Boa tarde!

Ana Luiza



Pensei mto antes de vir aqui, mas sei que feedbacks são importantes, e eu não podia deixar de agradecer pelo material. Ano passado comprei o material da EBSEH de vocês, e fui aprovada em segundo lugar, no HUNIFAP.

Foi o único material que estudei, e por ser de fácil linguagem e bem gráfico (eu sou muuuuito visual), deu mto bom pra mim!


Parabéns pelo trabalho!!

”

Caso tenha qualquer dúvida, você pode entrar em contato conosco enviando seus questionamentos para o suporte:

 contato@memorizaai.com.br

ou

 [clique aqui](#) para acionar nosso time via **whatsapp**.

QUER SER O PRÓXIMO APROVADO?

[clique aqui e saiba como](#)

CONTEÚDO PROGRAMÁTICO – Prefeitura de Gramado

Abordamos **todas as disciplinas exigidas** do edital

NO MATERIAL COMPLETO VOCÊ TERÁ ACESSO AS DISCIPLINAS DE:

MONITOR DE EDUCAÇÃO

- Língua Portuguesa
- Raciocínio Lógico
- Legislação
- Conhecimentos Específicos

CONHEÇA AGORA COMO É O MATERIAL QUE VAI TE AJUDAR NA SUA APROVAÇÃO!

→ clique aqui para conhecer o material completo



MONITOR DE EDUCAÇÃO

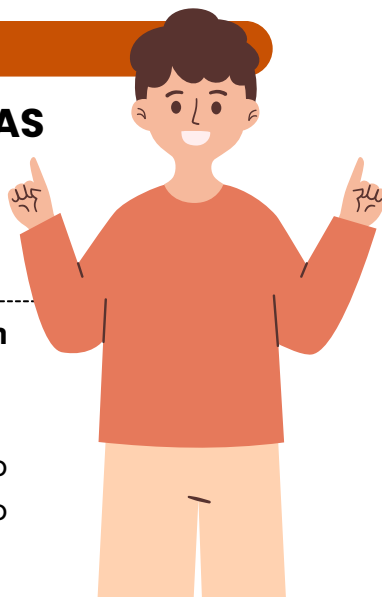
memoriza.aí

DICA

ACENTUAÇÃO DE PALAVRAS OXÍTONAS

As palavras oxítonas são aquelas que têm a **última sílaba tônica**, isto é, é a sílaba mais forte da palavra. Essas palavras podem ou não ser acentuadas.

- Recebem o acento gráfico as palavras oxítonas que **terminam em: a/as, e/es, o/os e em/ens.**
- As palavras com terminação **r, l, z, x, i, u, im, um e om** são naturalmente palavras oxítonas, **não** sendo necessário o acento agudo.



ACENTUAÇÃO GRÁFICA

As palavras oxítonas **recebem a acentuação gráfica** quando **terminam em:**

- **Vogais tônicas - á, -ás, -é, -és, -ó, -ós:**
ex. sofá; crachás; filé;

- **Ditongo nasal -ém ou -éns:**
ex. ninguém; mantém; porém;

- **Ditongos abertos -ói, -éu, -éi:**
ex. chapéu; papéis; heróis;

Acentuação de **formas verbais das oxítonas** com pronomes **enclíticos:**

Terminadas em -a:

- conservá-lo;
- prepará-lo;
- acariciá-lo.

Terminadas em -e:

- vendê-lo;
- dizê-lo;
- fazê-lo.

Terminadas em -o:

- pô-lo;
- repô-lo;
- dispô-lo.

Palavras **oxítonas terminadas em "i"** só têm o acento caso a vogal "i" faça parte de um **hiato**. Essa regra **não** é válida se o "i" estiver acompanhado de uma consoante na sílaba.

- **Formas verbais terminadas em i com hiato:** possuí-lo; substituí-lo; atraí-lo.
- **Formas verbais terminadas em i:** dividi-lo; garanti-lo; abri-lo.

LEMBRE-SE!

As palavras oxítonas **são naturalmente acentuadas na última sílaba**, a menos que as regras de acentuação indiquem o contrário.



DICA

DICAS PARA ACERTAR A ACENTUAÇÃO

1 - COMPREENDA A FUNÇÃO DE CADA ACENTO

- agudo (´) — indica a tônica da sílaba com **som aberto**.

Exemplo: pé, forró;

- circunflexo (^) — indica a tônica da sílaba com **som fechado**.
Exemplo: vovô, crochê. Também é usado para **indicar o plural** de alguns verbos na 3ª pessoa. Exemplo: (ele) tem, (eles) têm;

- grave (`) — no Português, é usado apenas para **indicar a crase**.
Exemplo: ir à escola;

- til (~) — indica a **nasalização de uma vogal**, geralmente em ditongos nasais.

Exemplo: mãe, irmão, eleições.

2 -QUAIS SÃO AS DIFERENÇAS ENTRE ACENTUAÇÃO TÔNICA E ACENTUAÇÃO GRÁFICA?

Acentuação tônica: refere-se à **pronúncia da palavra**. A sílaba com **acento tônico** é aquela com **pronúncia** mais forte e enfática.

Acentuação gráfica: refere-se aos sinais de acentuação usados na **escrita** para **indicar o acento tônico**. Trata-se **especificamente** do **acento agudo** (para indicar ênfase com sons abertos) e do **acento circunflexo** (para indicar ênfase com sons fechados).

Observe as seguintes palavras e note a diferença entre elas:



s**ab**ia – viv**i**do – vit**i**ma

sábia – **ví**vido – **vít**ima

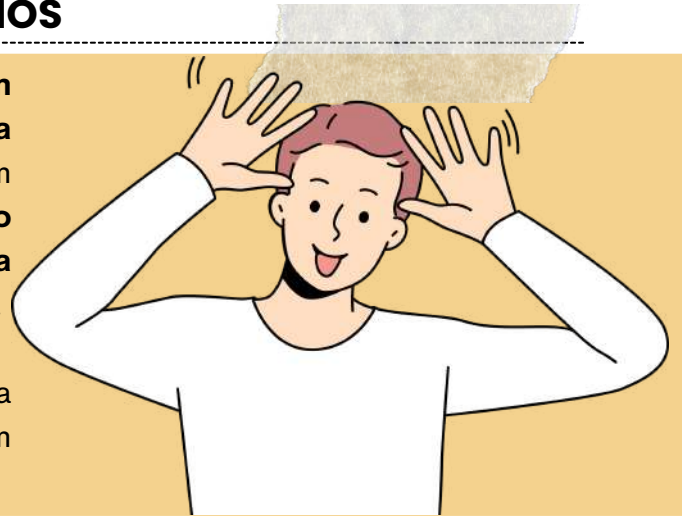
Perceba que o **acento tônico** nas **palavras da primeira linha** recai sobre a **penúltima sílaba** e que **não há acento gráfico** nessas palavras. Já na **segunda linha**, o **acento tônico** recai sobre a **antepenúltima sílaba**, havendo **acento gráfico** nelas para **indicar essa sílaba tônica**.

DICA

HIPÔNIMOS

Hipônimos são **palavras que têm um relacionamento de inclusão ou hierarquia com outras palavras**. Isso significa que um hipônimo é **uma palavra cujo significado está contido no significado de outra palavra mais geral**, chamada de hiperônimo.

Em outras palavras, um hipônimo é uma subcategoria ou subconjunto de um hiperônimo.



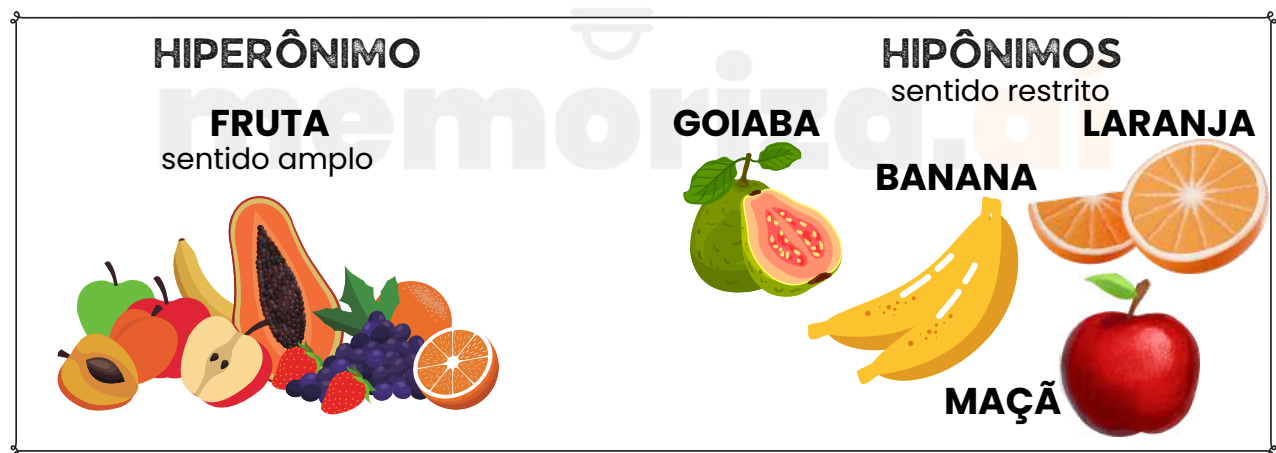
alguns exemplos:



Hiperônimo: Animal - Hipônimos: Cachorro, Gato, Cavalo, Pássaro;



Neste exemplo, "**animal**" é o **hiperônimo** que abrange diversas categorias de animais, e "**cachorro**", "**gato**", "**cavalo**" e "**pássaro**" são **hipônimos** que representam subcategorias específicas de animais.



Os hipônimos são uma maneira de organizar e classificar palavras com base em seus relacionamentos semânticos e podem ser úteis para entender como as palavras estão relacionadas e como se encaixam em categorias mais amplas.

DICA

POLISSEMIA



A polissemia é um fenômeno linguístico em que **uma única palavra tem múltiplos significados ou sentidos relacionados**.

Esses diferentes significados geralmente estão relacionados por uma ideia central, mas podem se estender a contextos diferentes.

BANCO:



- Pode se referir a uma instituição financeira.*
- Pode se referir a um assento ou estrutura para se sentar.*
- Pode se referir a uma margem de um rio.*

PÉ:



- Pode se referir à parte do corpo humano abaixo da perna.*
- Pode se referir à unidade de medida de comprimento.*
- Pode se referir à base de um objeto.*

COPO:



- Pode se referir a um recipiente para beber líquidos.*
- Pode se referir a uma medida específica de bebida alcoólica, como um "copo de vinho".*
- Pode se referir a algo que se assemelha à forma de um copo.*

Polissemia

- 1 palavra - 2 ou mais sentidos
"Palavra com mais de um sentido"

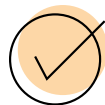
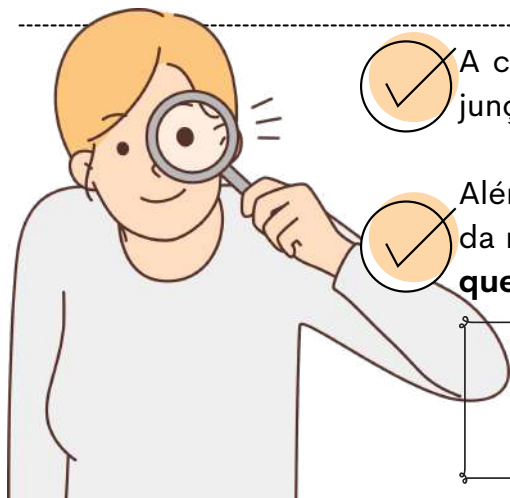
Vamos diferenciá-los?

Homonímia

- 2 palavras - Sentidos distintos -
Coincidência na forma

DICA

CRASE I



A crase é um fenômeno fonético (`) que representa a junção da **preposição "a"** com o **artigo feminino "a"**.



Além disso, pode haver crase também na combinação da mesma **preposição** com **pronomes demonstrativos** que se iniciem com a letra **"a"**.

A crase é indicada graficamente pelo **acento grave (`)** sobre a letra **"a"**..

QUANDO NÃO USAR CRASE?

Diante de substantivos masculinos

A crase é a fusão da **preposição a + artigo definido a** (feminino).

Nos masculinos, o artigo é o, formando **"ao"**. **Exemplos:** Joaquim vai **ao** trabalho.

Antes de numerais

Numerais não recebem crase. **Exemplo:** Encontramos **as oito meninas** que saíram da festa.

⚠ **Exceção:** Horas → sempre com crase. **Exemplo:** Nosso encontro foi às oito.

Diante de palavra indefinida

Indefinidos como **uma, cada, toda, qualquer, certa** não pedem crase. **Exemplo:** O mercado fica **a uma rua** da minha casa. 🏠

⚠ **Atenção!** Se **"uma"** indicar hora, **haverá crase:** **Exemplo:** Tomei o remédio à uma da tarde.

Diante dos pronomes relativos "que", "quem" e "cuja"

Quando a preposição a precede esses relativos, **não há fusão** → logo, **não há crase**.

Exemplos: Esta é a pessoa **a quem** fizeste alusão.

Diante de verbos no infinitivo

Verbos no **infinitivo não pedem artigo**, logo não há crase. **Exemplos:** Ficou a ver navios.

Diante de pronome pessoal e pronomes de tratamento

Antes de **pronomes pessoais** (você, ele, ela) e de **tratamento** (Vossa Excelência, Vossa Senhora, Vossa Majestade) não se usa crase. **Exemplos** Não disseram **a você** toda a verdade.

Nas expressões com repetição da mesma palavra

Expressões formadas por **palavras repetidas com preposição** não levam crase.

Exemplos: Frente **a frente**.

Diante da palavra casa quando desacompanhada de adjunto

Quando **"casa"** aparece sozinha (sentido de lar), não leva crase.

⚠ Só com **adjunto** (ex.: à casa de meus pais) pode haver crase. **Exemplos:** Irei **a casa** logo mais.

DICA

CONCORDÂNCIA VERBAL II

TIPOS DE SUJEITO



1

SUJEITO SIMPLES

Ocorre quando há apenas um núcleo (uma palavra principal) representando o sujeito.

Exemplo: O vizinho está chamando.

Aqui, "vizinho" é o núcleo do sujeito.

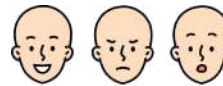
2

SUJEITO COMPOSTO

Acontece quando o sujeito tem dois ou mais núcleos ligados entre si.

Exemplo: Minha mãe e meu irmão amam chocolate.

Os núcleos do sujeito são "mãe" e "irmão".



3

SUJEITO OCULTO (OU DESINENCIAL)

O sujeito não aparece escrito na frase, mas pode ser identificado:

- pelo contexto (quem está falando ou sobre quem se fala);
- ou pela desinência verbal (a terminação do verbo).

Exemplo: Estamos muito felizes com a novidade.

O verbo "estamos" indica que o sujeito é "nós".

4

SUJEITO DETERMINADO

É aquele que pode ser identificado de alguma forma.

Engloba os sujeitos simples, compostos e ocultos.

Exemplo: Carla disse que vai viajar.

O sujeito é "Carla", facilmente reconhecido.

5

SUJEITO INDETERMINADO

Quando não conseguimos identificar o sujeito, nem pelo contexto e nem pela forma verbal.

Geralmente aparece com:

- verbo na 3ª pessoa do singular + "se" (índice de indeterminação);
- ou verbo na 3ª pessoa do plural, sem que se saiba quem praticou a ação.

Exemplo: Vive-se bem aqui. (Não sabemos quem vive).

6

SUJEITO INEXISTENTE

Também chamado de oração sem sujeito.

Ocorre com verbos impessoais, que não têm sujeito.

Principais casos:

- Fenômenos da natureza: chover, nevar, trovejar...
- Tempo decorrido: "Faz dois anos...", "Eram três horas..."
- Verbo haver no sentido de existir: "Há muitas dúvidas."

Exemplo: Choveu a semana toda. (Não existe "quem choveu").



DICA

USO DA VÍRGULA I

A utilização da vírgula na escrita desempenha um papel importante na organização das ideias, na clareza e na interpretação correta de uma frase. Ela **não apenas indica pausas na fala (respiração) como também pode alterar significativamente a semântica de uma frase.**



VÍRGULA E PAUSA (RESPIRAÇÃO)

A vírgula é frequentemente **usada para indicar pausas na leitura**, refletindo a maneira como a frase deve ser entoada.

Por exemplo:

- *Sem vírgula: "Vamos comer crianças."*
- *Com vírgula: "Vamos comer, crianças."*

A segunda frase indica que a intenção não é comer as crianças, mas sim convidá-las para uma refeição.

VÍRGULA E SEMÂNTICA

A vírgula também **pode mudar o significado de uma frase**, especialmente em casos de orações subordinadas ou adjuntos adverbiais. Veja um exemplo:

- "O homem, que você viu na rua, estava usando um chapéu."
- "O homem que você viu na rua estava usando um chapéu."

Na primeira frase, a vírgula sugere que o homem em questão pode não ser o mesmo que foi visto na rua. Na segunda frase, sem a vírgula, a implicação é que o homem visto na rua é aquele que estava usando um chapéu.

VÍRGULA E ORGANIZAÇÃO DE ELEMENTOS

A vírgula também é **usada para separar elementos em uma lista**, como substantivos, adjetivos, ou outros termos. Por exemplo:

- "Gosto de sorvete, bolo, e pizza."
- "Gosto de sorvete, bolo e pizza."

**VOU ALI
COMER GENTE.**

Por causa de uma vírgula,
você vira um **CANIBAL.**



DICA

CONECTIVOS LÓGICOS III

CONECTIVO "OU EXCLUSIVO" (DISJUNÇÃO EXCLUSIVA)

A disjunção exclusiva é um pouco diferente da disjunção comum, pois **requer que exatamente uma das proposições simples seja verdadeira e a outra seja falsa para que a proposição composta seja verdadeira**. Se ambas as proposições simples forem verdadeiras ou ambas forem falsas, a disjunção exclusiva será falsa.



Na disjunção exclusiva, **não há um valor lógico predominante**. Ela depende da contrariedade entre as proposições simples.

EXEMPLO:

"Ou passarei num concurso ou ganharei um bom salário, mas não ambos"

Ela expressa a ideia de que apenas uma das duas afirmações pode ser verdadeira, mas não ambas ao mesmo tempo. Isso é conhecido como "mútua exclusão" ou "ou exclusivo."

A **proposição composta será verdadeira somente quando uma das partes for verdadeira e a outra for falsa**. Qualquer outra combinação resultará em uma proposição composta falsa.

Esse princípio da mútua exclusão é fundamental na lógica e é usado para expressar situações em que eventos ou condições são incompatíveis entre si. **É uma forma precisa de descrever a ideia de que algo não pode acontecer simultaneamente com outra coisa.**



TABELA VERDADE DA DISJUNÇÃO "EXCLUSIVA OU"
SERÁ VERDADEIRA QUANDO UMA PROPOSIÇÃO FOR VERDADEIRA E A OUTRA FALSA.

p	q	$p \vee q$
V	V	F
V	F	V
F	V	V
F	F	F



DICA

IMPLICAÇÃO LÓGICA III

IMPLICAÇÃO LÓGICA COMPOSTA

COMO RESOLVER QUESTÕES DE IMPLICAÇÃO LÓGICA COMPOSTA?

A implicação lógica composta **refere-se a uma situação em que várias premissas estão relacionadas por meio de conectivos lógicos, e essas premissas juntas implicam uma conclusão**. Para determinar **se a conclusão é válida, você deve analisar as premissas compostas e aplicar as regras da lógica para verificar se a conclusão segue logicamente das premissas dadas**.

✓ **1. Identifique as Premissas:** Veja todas as proposições dadas na questão.

Normalmente aparecem com letras:

- p: "João estuda"
- q: "João passa na prova"
- r: "João trabalha"

Às vezes a premissa já vem composta, por exemplo:

- $p \rightarrow q$
- $(p \wedge r) \rightarrow q$
- $\neg p \vee q$

👁 *Sempre leia devagar e simbolize.*

✓ **2. Analise as Conexões Entre as Premissas:** Veja quais conectivos as ligam:

- \wedge (E – conjunção)
- \vee (OU – disjunção)
- \neg (negação)
- \rightarrow (implicação)
- \leftrightarrow (bicondicional)

⚠ *A implicação é a queridinha das bancas!*

✓ **3. Aplique Tabela-Verdade (quando necessário):** Você não precisa montar a tabela inteira, só entender:

🎯 **Regras que resolvem 80% das questões:**

- **Conjunção ($p \wedge q$) só é verdadeira quando ambas são verdadeiras.**
- **Disjunção ($p \vee q$) só é falsa quando ambas são falsas.**
- **Implicação ($p \rightarrow q$) só é falsa quando $V \rightarrow F$.**
- **Negação ($\neg p$) inverte.**
- **Bicondicional ($p \leftrightarrow q$) é verdadeira quando ambos têm o mesmo valor.**

✓ **4. Teste a Conclusão**

- **A banca pergunta:** A conclusão segue das premissas? A argumentação é válida?
- Para isso, verifique:

👉 Existe alguma situação em que as **P premissas** são **verdadeiras** e a **conclusão é falsa**?

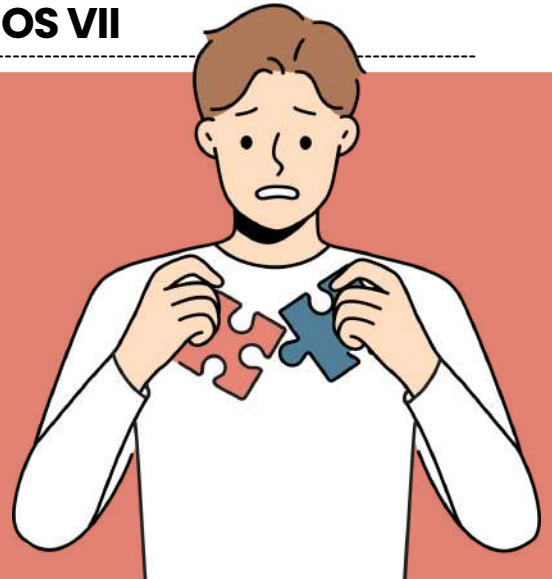
- **Se sim** \rightarrow **argumento inválido**
- **Se não** \rightarrow **argumento válido**

DICA



CONECTIVOS LÓGICOS VII

TRUQUES MNEMÔNICOS
E ESQUEMAS



ENTENDA DE UMA VEZ E MEMORIZE CADA CONECTIVO LÓGICO!

CONECTIVO "E" – CONJUNÇÃO (\wedge)

✓ Só é **verdadeiro** quando as **duas partes são verdadeiras**.

- **Pensa assim:** as **duas proposições** precisam **trabalhar juntas**.
- Se uma for falsa → tudo fica falso.

CONECTIVO "OU" – DISJUNÇÃO (\vee)

✓ É **verdadeiro** quando **por pelo menos uma parte é verdadeira**.

- É o famoso: tem opção!
- Só é falso quando as **duas proposições** forem **falsas**.



CONECTIVO "NÃO" – NEGAÇÃO (\sim)

✓ **Inverte o valor lógico**.

- Se era **verdadeiro** → fica **falso**.
- Se era **falso** → fica **verdadeiro**.
- É literalmente **"negar"** a proposição.

CONECTIVO "SE... ENTÃO..." – IMPLICAÇÃO (\rightarrow)

✓ Só é falso em uma situação:

-  a parte do **"se"** é **verdadeira**
-  e a parte do **"então"** é **falsa**
- Em todos os outros casos, a **implicação** é **verdadeira**.

CONECTIVO "SE E SOMENTE SE" – BICONDICIONAL (\leftrightarrow)

✓ É verdadeiro quando as **duas proposições têm o mesmo valor**.

- As **duas são verdadeiras** ou as **duas são falsas**.
- **Pensa assim:** ou acontecem juntas, ou não acontecem juntas.

DICA

DIAGRAMAS LÓGICOS VI



INTERSECÇÃO

A interseção de conjuntos é associada à palavra "E" e representa a operação que permite identificar os elementos comuns a todos os conjuntos envolvidos.

CARACTERÍSTICAS IMPORTANTES DA INTERSECÇÃO:



✓ A interseção de dois conjuntos A e B é formada **apenas pelos elementos que pertencem simultaneamente a A e a B.**



✓ Matematicamente, um elemento **x pertence à interseção $A \cap B$** se, e **somente se, $x \in A$ e $x \in B$.**



✓ A interseção pode ser aplicada a dois ou mais conjuntos.

Exemplo:

$A \cap B \cap C$ → elementos comuns aos três conjuntos.



✓ Quando dois conjuntos **não possuem elementos em comum**, diz-se que são **conjuntos disjuntos**, e sua **interseção é o conjunto vazio (\emptyset).**

Considere os conjuntos abaixo:

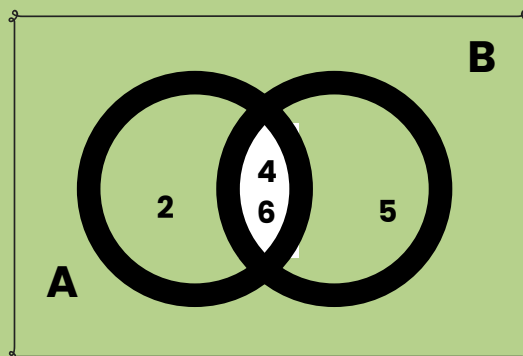
- Conjunto A: formado pelos possíveis resultados pares do lançamento de um dado → **$A = \{2, 4, 6\}$**
- Conjunto B: formado pelos números maiores que 3 no lançamento de um dado → **$B = \{4, 5, 6\}$**

🔍 Análise da interseção:

Os números 4 e 6 pertencem aos dois conjuntos, pois são pares e maiores que 3.

✓ Portanto:

$A \cap B = \{4, 6\}$



DICA

IMPROBIDADE ADMINISTRATIVA II

SANÇÕES



As sanções constitucionalmente previstas para casos de improbidade administrativa estão dispostas no artigo 37, parágrafo 4º, da Constituição Federal do Brasil.

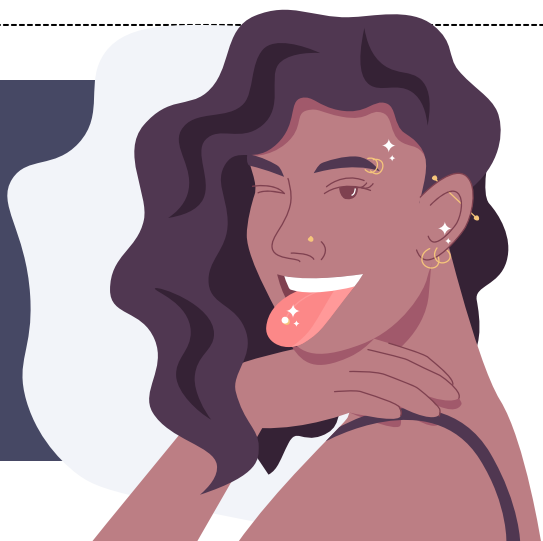
Essas sanções incluem:

- Perda da função pública:** O agente público condenado por improbidade administrativa **pode ser afastado do cargo, emprego ou função pública que esteja exercendo, além de ficar proibido de assumir cargos públicos** futuramente.
- Indisponibilidade dos bens:** A indisponibilidade dos bens significa que **os bens do agente podem ser bloqueados ou indisponibilizados, impedindo sua venda, transferência ou alienação** de forma a assegurar que, caso a condenação seja confirmada, os recursos estejam disponíveis para ressarcir o dano causado ao erário.
- Ressarcimento ao erário:** O agente público ou particular responsável pela improbidade administrativa **é obrigado a reparar integralmente o dano causado aos cofres públicos ou ao patrimônio do Estado.**
- Suspensão dos direitos políticos:** A suspensão dos direitos políticos **implica na privação temporária do direito de votar e ser votado em eleições.** O período de suspensão varia de acordo com a gravidade da conduta.

mnemônico

PIRS

Perda da função pública;
Indisponibilidade dos bens;
Ressarcimento ao erário;
Suspensão dos direitos políticos;



DICA

IMPROBIDADE ADMINISTRATIVA III

ENRIQUECIMENTO ILÍCITO



Entendendo o Primeiro Ato de Improbidade Administrativa

- O primeiro conjunto de atos de improbidade administrativa é provavelmente o mais comum e evidente para a população em geral.

A Lei de Improbidade Administrativa **combate a corrupção entre agentes públicos que recebem vantagens financeiras de terceiros interessados em subverter a Administração Pública para seus próprios interesses**. A parte de enriquecimento ilícito da lei ataca diretamente as diferentes formas de corrupção.

- O Art. 9º da Lei de Improbidade Administrativa, que foi alterado pela Lei 14.230/14, **estabelece que o enriquecimento ilícito por meio da obtenção de vantagem patrimonial indevida em razão do cargo deve ter ocorrido por meio de prática dolosa**.

- receber propina (em dinheiro ou bens) para facilitar ou praticar qualquer ato que seja de interesse de terceiros dentro da administração pública ;
- receber propina ou aceitar promessa de vantagem econômica para tolerar a exploração ou prática de jogos de azar, lenocínio, de narcotráfico, contrabando, usúria ou outras atividades ilícitas;
- se utilizar, em benefício próprio, de quaisquer bens móveis, ou do trabalho do trabalho de servidores, empregados ou terceiros contratados pela administração pública, utilizar dos bens públicos para aumentar o patrimônio próprio.

A nova lei de improbidade administrativa **alterou a redação de alguns incisos para determinar de maneira mais precisa as condutas criminosas**.

- Por exemplo, no inciso VI, **a obtenção de enriquecimento ilícito pode ocorrer por meio do recebimento de propina** para "fazer declaração falsa sobre qualquer dado técnico que envolva obras públicas". Antes, a declaração falsa se referia somente a "medição e avaliação de obras públicas."

- Outra mudança pode ser observada no inciso VII, que agora **oferece condições de defesa mais justas ao agente público acusado**, com a inclusão da seguinte parte destacada: "adquirir, para si ou para outrem, no exercício de mandato, de cargo, de emprego ou de função pública, e em razão deles, bens de qualquer natureza, decorrentes dos atos descritos no caput deste artigo, cujo valor seja desproporcional à evolução do patrimônio ou à renda do agente público, assegurada a demonstração pelo agente da licitude da origem dessa evolução".

DICA

PRINCÍPIOS DA SEGURANÇA JURÍDICA

O direito adquirido, o ato jurídico perfeito e a coisa julgada são formas de garantir que as leis não mudem para prejudicar coisas já estabelecidas.

GARANTEM a irretroatividade das leis.

LEMBRE-SE!

Essa irretroatividade, entretanto, não é absoluta. O Estado pode editar leis retroativas, desde que beneficiem os indivíduos, impondo-lhes situação mais favorável do que a que existia sob a vigência da lei anterior.

definição dos conceitos

O **direito adquirido**: aquele que está incorporado ao patrimônio do particular, uma vez que foram cumpridos todos os requisitos aquisitivos exigidos pela legislação vigente.



exemplo: se você cumprir todos os requisitos para se aposentar sob a vigência de uma lei X. Após cumpridas as condições de aposentadoria, mesmo que seja criada lei Y com requisitos mais gravosos, você terá direito adquirido a se aposentar.

LEI não PREJUDICARÁ

O **ato jurídico perfeito**: aquele que reúne todos os elementos fundamentais exigidos pela lei.



exemplo: Utilize-se como exemplo um contrato celebrado hoje, sob a influência de uma lei X.



A **coisa julgada**: aquela decisão judicial da qual não há mais recurso.

DICA

GRATUIDADE E ASSISTÊNCIA JUDICIÁRIA

LXXIV - o Estado prestará assistência jurídica integral e gratuita aos que comprovarem insuficiência de recursos;

LXXVI - são gratuitos para os reconhecidamente pobres, na forma da lei: a) o registro civil de nascimento; b) a certidão de óbito;



O inciso LXXIV do artigo 5º da Constituição Federal, estabelece que mesmo para aqueles que não possuam os recursos financeiros para custear os serviços advocatícios, o **direito ao acesso à justiça é assegurado**. Assim sendo, é responsabilidade do Estado suportar os gastos indispensáveis para garantir que esse direito não seja violado.

Já o inciso LXXVI trata da **isenção de custos** para os registros públicos de nascimento e óbito, garantindo que aqueles que **são reconhecidos como economicamente carentes** não precisarão efetuar pagamento pela emissão das certidões de nascimento e óbito.



mnemônico

DOR CHHA

- DIREITO DE PETIÇÃO;
- OBTENÇÃO DE CERTIDÕES;
- REGISTRO CIVIL DE NASCIMENTO;
- CERTIDÃO DE ÓBITO;
- HABEAS CORPUS;
- HABEAS DATA;
- AÇÃO POPULAR;



GRATUIDADE



Lembre-se!



Observe que a gratuidade estipulada no inciso, se aplica **exclusivamente** ao registro de nascimento e à certidão de óbito.



É crucial evitar a armadilha de estender esse direito à certidão de casamento, por exemplo. Lembre-se que os procedimentos essenciais para o pleno exercício da cidadania também são isentos de taxas, conforme regulamentado pela legislação.

DICA

ADMINISTRAÇÃO PÚBLICA II



A organização administrativa refere-se à **estruturação e ao funcionamento das entidades e órgãos que compõem a administração pública** em todos os níveis (federal, estadual, municipal).

A organização administrativa busca estabelecer uma **divisão de responsabilidades, funções e competências** de forma a garantir a eficiência, eficácia e legalidade na prestação de serviços públicos e na execução das políticas governamentais.

ADMINISTRAÇÃO DIRETA



A administração direta é composta **pelos órgãos e entidades que fazem parte da estrutura central do governo ou da administração centralizada**. Isso inclui os **ministérios, secretarias de estado, departamentos e repartições públicas**. Esses órgãos **estão diretamente subordinados ao Poder Executivo**, geralmente representado pelo presidente, governador ou prefeito, dependendo do nível de governo.

A administração **direta possui uma relação mais próxima com o chefe do poder executivo e é responsável pela execução direta das atividades e serviços públicos**. Ela é mais flexível em termos de gestão, pois as decisões são tomadas de forma mais centralizada e ágil.

ADMINISTRAÇÃO INDIRETA



A administração indireta é **composta por entidades que possuem personalidade jurídica própria e atuam de forma autônoma**, embora vinculadas ao Estado. Essas entidades foram criadas para descentralizar a execução de determinados serviços públicos, permitindo uma gestão mais especializada e flexível. A administração indireta é, muitas vezes, **utilizada para setores que exigem uma abordagem mais empresarial ou técnica**.

Em resumo, lembre-se das **principais diferenças**:

A **administração pública direta** é constituída pelos **órgãos diretamente subordinados** ao chefe do poder executivo



Enquanto a **administração pública indireta** envolve **entidades com personalidade jurídica própria** que atuam de forma descentralizada e mais especializada.

DICA

ADMINISTRAÇÃO PÚBLICA VII

PRINCÍPIOS EXPLÍCITOS DA ADMINISTRAÇÃO PÚBLICA

Você sabe o que é?

A atuação da Administração Pública, **em todos os seus níveis**, está sujeita à observância de princípios constitucionais específicos: **legalidade, impessoalidade, moralidade, publicidade e eficiência**. Esses princípios **têm aplicação obrigatória em toda a extensão da Administração Pública, abrangendo tanto a esfera direta quanto a indireta, além dos três Poderes (Executivo, Legislativo e Judiciário) e todas as esferas de governo (União, Estados, Distrito Federal e Municípios)**.



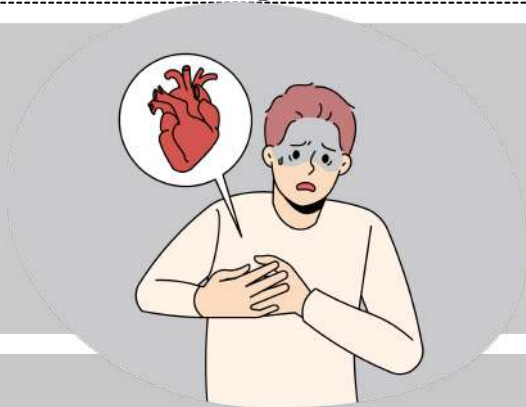
A legalidade é um princípio fundamental no contexto de um Estado democrático de direito, **representando a sujeição do Estado às leis**. Através do estrito cumprimento das leis, a vontade do povo é efetivada e, assim, o interesse público é preservado. É importante destacar que ao mencionarmos "lei", não estamos limitando a referência apenas às leis formais, que são elaboradas pelo Poder Legislativo. De acordo com o princípio da legalidade, **todas as normas devem ser respeitadas, incluindo os atos infralegais, como decretos, portarias e instruções normativas**.

Resumidamente falando...

A Administração Pública **deve atuar de acordo com a lei, agindo apenas dentro dos limites estabelecidos pela legislação** e respeitando os direitos dos cidadãos.

DICA

NOÇÕES DE PRIMEIROS SOCORROS



URGÊNCIA E EMERGÊNCIA

REANIMAÇÃO CARDIOPULMONAR (RCP)

A RCP deve ser iniciada imediatamente em casos de **parada cardiorrespiratória**. O protocolo segue as diretrizes da **American Heart Association (AHA)**:

- ✓ Confirme a ausência de resposta e respiração normal;
- ✓ **Inicie compressões torácicas**: 100 a 120 compressões por minuto, com profundidade de 5 a 6 cm;
- ✓ Se houver um **desfibrilador externo automático (DEA)**, utilize-o o mais rápido possível;
- ✓ Realize a **ventilação** conforme protocolo (boca-a-boca ou uso de bolsa-válvula-máscara).



CONTROLE DE HEMORRAGIAS

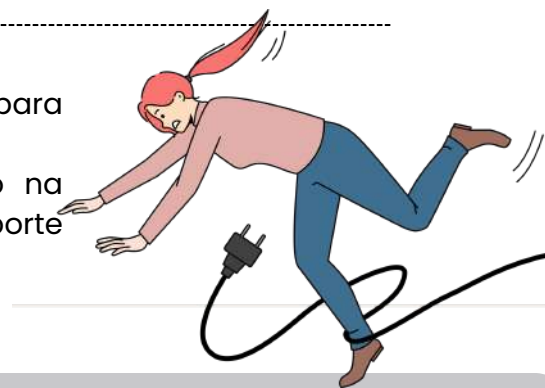


- ✓ Aplique **compressão direta** sobre a **ferida** com gaze estéril ou tecido limpo;
- ✓ Se o sangramento persistir, utilize **curativos compressivos**;
- ✓ O **torniquete** deve ser usado apenas em **casos extremos**, como amputações ou hemorragias não controláveis por compressão direta.

IMOBILIZAÇÃO DE FRATURAS E TRAUMAS



- ✓ Evite **movimentar a área lesionada**;
- ✓ Utilize **talas** ou **imobilizadores** para estabilizar o membro fraturado;
- ✓ Em casos de suspeita de lesão na coluna, **NÃO mova** o **paciente** sem suporte adequado.



DICA

NOÇÕES DE PRIMEIROS SOCORROS

QUEIMADURAS

o que fazer na hora da emergência?



O QUE FAZER E O QUE NÃO FAZER EM CASOS DE QUEIMADURA

O que fazer

- Lavar com **água corrente em temperatura ambiente** (10 a 20 min).
- Proteger a queimadura com **pano limpo ou gaze estéril**.
- Buscar atendimento de saúde, principalmente em queimaduras de 2º grau extensas, 3º e 4º grau, áreas sensíveis (face, mãos, pés, genitais), idosos e crianças.

O que NÃO fazer

- **Não usar água gelada** ou **gelo direto** (agrava a lesão).
- Não aplicar **produtos caseiros** como:
 - o pasta de dente
 - o borra de café
 - o clara de ovo
 - o manteiga ou óleo

⚠ **NÃO TRATAR QUEIMADURA GRAVE EM CASA — RISCO DE INFECÇÃO E AGRAVAMENTO.**

1º GRAU — VERMELHIDÃO E DOR LEVE

- Resfrie a área com água corrente por alguns minutos.
- **Não** use gelo (piora a lesão).
- Hidrate a pele após o resfriamento.
- Se necessário, usar analgésico comum.



2º GRAU — BOLHAS E DOR INTENSA

- Lave suavemente com água corrente.
- **Nunca** estoure as bolhas (risco de infecção).
- Cubra com pano limpo ou gaze estéril.
- Procure atendimento médico;



3º GRAU — PELE BRANCA, ESCURECIDA OU SEM DOR

- Lesão profunda com destruição de terminações nervosas.
- **Não** aplique pomadas ou receitas caseiras.
- Cubra com gaze estéril sem pressão.
- Vá imediatamente para o hospital (emergência).



4º GRAU — DANOS EM MÚSCULOS, TENDÕES E OSSOS

- Emergência gravíssima com risco de morte.
- Acione o SAMU (192) imediatamente.
- Mantenha a vítima estável até o socorro chegar.
- **Não** tente remover roupas aderidas à pele.



DICA

FORMAÇÃO INTEGRAL E COMPETÊNCIAS SOCIOEMOCIONAIS

FORMAÇÃO INTEGRAL: DIMENSÕES COGNITIVA, SOCIAL, ÉTICA E FÍSICA

Formação integral articula conhecimentos, habilidades, atitudes e valores para o desenvolvimento pleno: cognitivo, socioemocional, ético e físico.

CONECTA CURRÍCULO, CONVIVÊNCIA E PROJETO DE VIDA.

Observações de prova: cobrança da diferença entre ensino conteudista e formação integral, e da relação com competências gerais (BNCC) e equidade.

EXEMPLOS DE PROVA

1 Situação comparando escola centrada em memorização x escola que integra projetos, práticas corporais, ética, cidadania

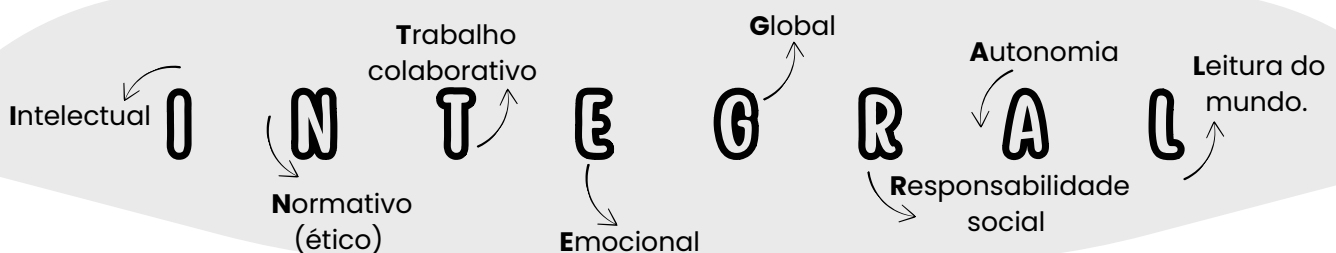
2 Itens sobre projeto de vida e tutoria/acolhimento.

DICA DE OURO

Tríade do planejamento:



MNEMÔNICO PARA MEMORIZAÇÃO:



DICA

EDUCAÇÃO PARA AS RELAÇÕES ÉTNICO-RACIAIS (ERER) E DE GÊNERO



FUNDAMENTOS DA ERER – LEI 10.639/2003

A Lei nº 10.639/2003 tornou **obrigatório** o ensino da **História e Cultura Afro-Brasileira e Africana** em todos os níveis da educação básica.

Representa um **marco contra o racismo estrutural** e afirma a importância da diversidade na formação cidadã.

➔ **Observações de prova:** bancas pedem a finalidade (valorização identitária + enfrentamento do racismo), a obrigatoriedade transversal (não restrita a uma disciplina) e a responsabilidade da escola (PPP, materiais, formação docente).

EXEMPLOS DE PROVA

1

Diferenciar **“evento pontual”** (ex.: apenas 20/11) de **inserção contínua da temática no currículo**.

2

Identificar conteúdos exigidos: história da África, luta dos negros no Brasil, cultura afro-brasileira.

3

Situação-problema: correção de material didático com estereótipos e revisão do PPP para abordagem antirracista.

DICA DE OURO

Currículo vivo: inclua autores, cientistas e referências afro-brasileiras nas sequências didáticas.

PPP e formação: institucionalize a ERER no PPP e promova formação docente continuada.

Avaliação justa: avalie processos e produtos (projetos, portfólios, participação).



MNEMÔNICO PARA MEMORIZAÇÃO:

A-F-R-O

- **A**prendizagem crítica
- **F**omento à igualdade
- **R**econhecimento cultural
- **O**brigatoriedade curricular.

DICA

EDUCAÇÃO INFANTIL

BRINCAR COMO EIXO ESTRUTURANTE



Na Educação Infantil, o **brincar é eixo estruturante do currículo**, sendo forma privilegiada de **expressão, aprendizagem, interação e desenvolvimento integral** da criança.

O brincar deve estar **intencionalmente planejado, articulado ao tempo, ao espaço e às interações**, respeitando os **interesses e ritmos infantis**.

➔ **Observação de prova:** Em concursos, o brincar não é visto como **recreação** ou **tempo livre**, mas como **prática pedagógica essencial**, conforme BNCC e DCNEI.

EXEMPLOS DE PROVA

1

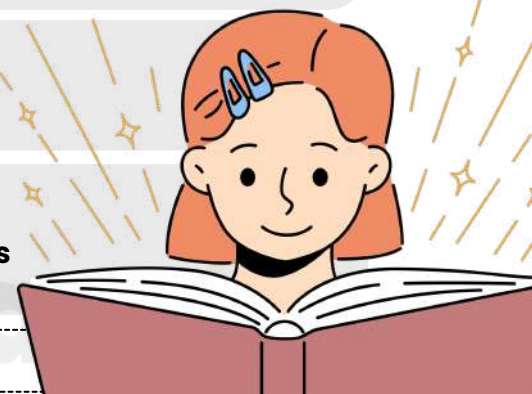
Itens que afirmam que o **brincar é linguagem da criança e meio de aprendizagem**.

2

Questões que contrapõem **brincar x ensino** conteudista precoce.

3

Situações em que o professor **organiza espaços e tempos** para favorecer **brincadeiras significativas**.



DICA DE OURO

Traga a teoria para a prática:

➔ O brincar deve ser **planejado, observado e avaliado**, sem perder seu **caráter lúdico e espontâneo**.



? Pergunta típica

O brincar na Educação Infantil deve ser compreendido como tempo livre sem intencionalidade pedagógica?

➔ **Resposta: X Não.**

O brincar é intencional, planejado e fundamental para o desenvolvimento integral da criança.



~~$10 + 15 = 35$~~
 ~~$11 + 6 = 17$~~
 ~~$8 + 4 = 12$~~
 ~~$25 - 19 = 6$~~



DICA

EDUCAÇÃO INFANTIL

AVALIAÇÃO FORMATIVA, PROCESSUAL E QUALITATIVA



Na Educação Infantil, a **avaliação é formativa, contínua e qualitativa**, tendo como finalidade acompanhar o desenvolvimento das crianças, sem objetivos de classificação, retenção ou promoção.

Avaliar significa **observar, registrar e refletir** sobre os **processos de aprendizagem e desenvolvimento**.

➔ **Observação de prova:** A banca cobra com frequência que **não há notas, provas ou reprovação na Educação Infantil**, sendo **vedada** qualquer forma de classificação.

EXEMPLOS DE PROVA

1

Itens que afirmam que a avaliação ocorre por meio da **observação sistemática**.

2

Questões que destacam o **uso de registros pedagógicos e relatórios descritivos**.

3

Situações que diferenciam **avaliação formativa** de **avaliação classificatória**.



★ DICA DE OURO

🧠 Traga a teoria para a prática:

➔ Avaliar é acompanhar **processos**, **identificar avanços** e **planejar** novas **intervenções pedagógicas**.



? Pergunta típica

Na Educação Infantil, a avaliação deve ter caráter classificatório para verificar a aprendizagem das crianças?

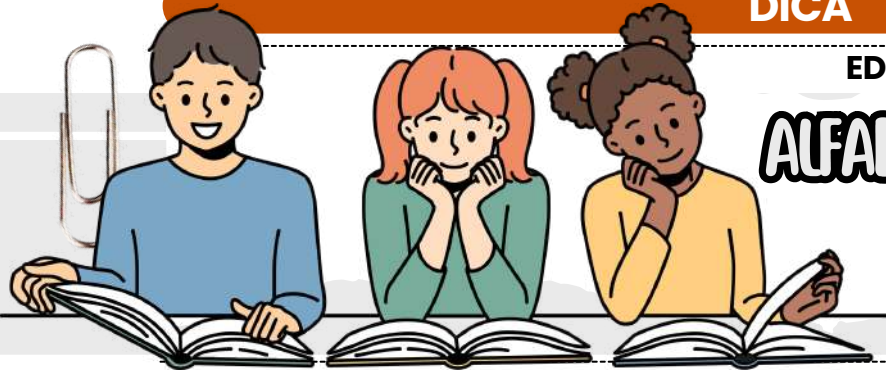
➔ Resposta: **X Não**.

A avaliação é formativa e processual, sem fins de promoção ou retenção.

DICA

EDUCAÇÃO INFANTIL

ALFABETIZAÇÃO NA EDUCAÇÃO INFANTIL (LIMITES E POSSIBILIDADES)



Na Educação Infantil, não há alfabetização formal, ou seja, não se ensina sistematicamente a leitura e a escrita. O trabalho pedagógico deve promover **experiências significativas com a linguagem oral e escrita**, respeitando o desenvolvimento infantil.

A criança entra em contato com a língua escrita por meio de **práticas sociais de leitura e escrita, como histórias, rótulos, listas e brincadeiras**.

➔ **Observação de prova:** A banca costuma cobrar a **não antecipação do ensino formal**, valorizando o **contato significativo com a linguagem**, conforme a psicogênese da língua escrita.

EXEMPLOS DE PROVA

1

Itens que afirmam que a **Educação Infantil não tem como objetivo alfabetizar**.

2

Questões que destacam a importância da **linguagem oral, escuta e interação**.

3

Situações que envolvem **práticas de leitura e escrita sem exercícios mecânicos**.



DICA DE OURO

Traga a teoria para a prática:

➔ **Ler histórias, explorar nomes, rótulos e produções** das crianças favorece a **construção de hipóteses sobre a escrita**.

? Pergunta típica

A Educação Infantil deve antecipar o processo formal de alfabetização para preparar a criança para o Ensino Fundamental?

➔ **Resposta: X Não.** A Educação Infantil não antecipa a alfabetização, mas cria condições para sua construção futura.



CHEGAMOS AO FIM



Parabéns, você acaba de conhecer a nossa amostra para o concurso da **Prefeitura de Gramado!**


Esperamos que esta breve demonstração tenha despertado seu interesse e mostrado como nosso material pode ajudá-lo a **conquistar sua** tão sonhada **aprovação.**

Se você deseja se **destacar** frente à concorrência, você precisa **estudar** com o **material do Memoriza.ai**

Agora é com você: **quer ser aprovado** e tomar **posse** no concurso ainda em 2026?

Então...

→ [clique aqui para conhecer o material completo](#)



Professor
Carlos Fagundes
Sócio Fundador do MA

Obstáculo é aquilo que você vê quando tira os olhos do seu **propósito.**

→ [Acesse nosso Instagram](#)