

AMOSTRA

Prefeitura de Arraial do Cabo -RJ

PREFEITURA DE ARRAIAL DO CABO

Assistente Administrativo

REVISÃO TX



memoriza.ai



FALA, FUTURO APROVADO NO CONCURSO DA PREFEITURA DE ARRAIAL DO CABO - RJ!

Seja muito bem - vindo!

VOCÊ ACABA DE BAIXAR A AMOSTRA DO MEMORIZA.AÍ PARA ESTE CONCURSO.

O **Memoriza.aí** é um material que contém **dicas estratégicas** dos assuntos que certamente vão cair na sua prova!

Nossa equipe pedagógica realizou uma **análise** de **mais de 50000 questões** de **concursos anteriores** e identificou os **assuntos chave** que sempre se repetem nas últimas provas.

Por meio dessa **análise** das questões da **banca** e do **concurso** desenvolvemos um **material específico** com **dicas ilustradas** e **gatilhos emocionais** para melhorar sua memorização, de modo que você poderá focar exatamente nos assuntos que serão cobrados na sua prova.

Veja no gráfico abaixo uma breve demonstração dos **temas mais frequentes** das **provas** identificados pela nossa equipe pedagógica:



É como se a gente fizesse todo **trabalho duro** por você e te entregasse o que você precisa. Com isso, **você ganha muito tempo!**

ENÃO PARA POR AÍ...

Você ainda terá acesso a bônus exclusivos - quer ver?

Além do material base para o seu estudo, você terá acesso a **3 bônus exclusivos** que vão **potencializar** o seu **progresso** nos **estudos**. Veja abaixo os bônus:



BÔNUS 1: DO ZERO À APROVAÇÃO

UM MATERIAL QUE ENSINA A ORGANIZAR SUA JORNADA DE ESTUDO, DO COMEÇO AO FIM, DESDE A DECISÃO DE QUAL CARGO ESCOLHER ATÉ COMO ORGANIZAR SEUS ESTUDOS, CRONOGRAMAS E ESCOLHER AS FERRAMENTAS DE ESTUDO QUE VOCÊ UTILIZARÁ.



BÔNUS 2: GESTÃO DO TEMPO

O CONTEÚDO SERÁ MINISTRADO POR PÚBLIO ALVES, APROVADO NO TJ-SP, E SERÁ DISPONIBILIZADO EM VÍDEO AULAS, JUNTAMENTE COM MATERIAL DE APOIO E UMA PLANILHA MODELO PARA AJUDAR NA ORGANIZAÇÃO DA SUA ROTINA, AUMENTANDO EM ATÉ 10 VEZES A SUA PRODUTIVIDADE NOS ESTUDOS.



BÔNUS 3: COMO HACKEAR O EDITAL

SE VOCÊ TEM DIFICULDADE EM ENCONTRAR AS PRINCIPAIS INFORMAÇÕES E ANALISAR OS TÓPICOS MAIS COBRADOS DE UM EDITAL, APRENDERÁ TUDO ISSO NA PRÁTICA, DESVENDANDO TUDO O QUE PRECISA PARA EXTRAIR TODOS OS CÓDIGOS DE EDITAL.

ESSES BÔNUS SÃO POR TEMPO LIMITADO!

[clique aqui para saber mais!](#)

Veja só o depoimento de um de nossos alunos que foi **APROVADO** recentemente no concurso:

“

Oiii! Boa tarde!

Ana Luiza



Pensei mto antes de vir aqui, mas sei que feedbacks são importantes, e eu não podia deixar de agradecer pelo material. Ano passado comprei o material da EBSERH de vocês, e fui aprovada em segundo lugar, no HUNIFAP.

Foi o único material que estudei, e por ser de fácil linguagem e bem gráfico (eu sou muuuuito visual), deu mto bom pra mim!


Parabéns pelo trabalho!!

”

Caso tenha qualquer dúvida, você pode entrar em contato conosco enviando seus questionamentos para o suporte:

 contato@memorizaai.com.br

ou

 **clique aqui** para acionar nosso time via **whatsapp**.

QUER SER O PRÓXIMO APROVADO?

clique aqui e saiba como

CONTEÚDO PROGRAMÁTICO

Abordamos **todas as disciplinas exigidas** do edital



NO MATERIAL COMPLETO VOCÊ TERÁ ACESSO AS DISCIPLINAS DE:

- Língua Portuguesa
- Informática
- Conhecimentos Específicos

VEJA ABAIXO A AMOSTRA COM O FORMATO DO MATERIAL QUE VOCÊ PODE TER ACESSO PARA AUMENTAR SUA PONTUAÇÃO NESSA RETA FINAL!

→ clique aqui para conhecer o material completo

AUXILIAR ADMINISTRATIVO

memoriza.

DICA

COLOCAÇÃO PRONOMINAL I



Se ao invés de dizer "Abraça-me" e "Beije-me", ele dissesse "Me abraça" e "Me beije", as frases estariam corretas?

FRASE INCORRETA
A palavra negativa (**nunca**) pede **próclise (pronome antes do verbo)** e o certo seria "Nunca me deixe"

NÃO!
LEMBRE-SE!

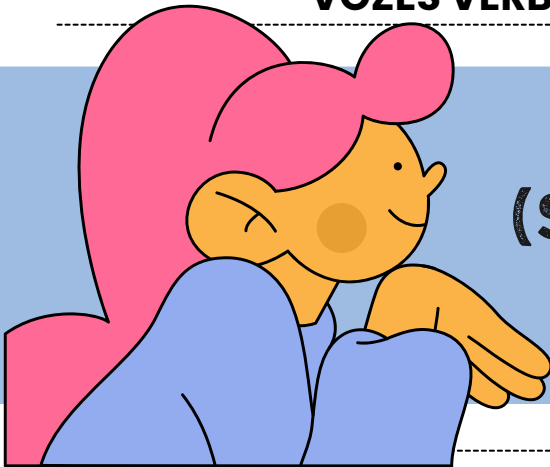
Não se **inicia** frase com **pronome oblíquo!**

- ✓ A colocação pronominal refere-se à **posição dos pronomes pessoais (como "eu," "você," "ele," "ela," "nós," "eles," etc.) nas frases em relação ao verbo e ao restante da estrutura da frase.**
- ✓ A língua portuguesa tem regras específicas para a colocação de pronomes pessoais, e estas **regras variam de acordo com o tipo de verbo, tempo verbal e contexto da frase.**
- ✓ Além das regras gerais, a colocação pronominal pode variar de acordo com o contexto e a ênfase que o falante deseja dar à frase.
- ✓ Independente do tipo de frase, **não se inicia frase com o pronome oblíquo, de acordo com as regras gramaticais.**

Existem três formas principais de colocação pronominal em português: **próclise, ênclise e mesóclise.**

DICA

VOZES VERBAIS: FORMA E CONVERSÃO



Voz passiva analítica
(SER + PARTICÍPIO)


A voz passiva analítica é uma **construção verbal que envolve o uso do verbo "ser" seguido do particípio passado do verbo principal**. Essa construção é comumente usada para expressar uma ação na qual o sujeito sofre a ação, em oposição à voz ativa, em que o sujeito realiza a ação. A estrutura geral da voz passiva analítica é a seguinte:

[verbo "ser" conjugado no tempo e modo adequados] + [particípio passado do verbo principal] + [agente da passiva, opcional]


 **Exemplo:** Cristiano foi reprovado.

Ao analisarmos os **elementos verbais da frase**, vemos que:

- **foi:** verbo ser (flexionado na 3ª pessoa do singular do Pretérito Perfeito, do Modo Indicativo);
- **reprovado:** particípio passado (do verbo reprovar).

 Veja mais algumas frases na **voz passiva analítica**:

- O carro foi comprado por mim.
- O software foi desenvolvido pelo diretor.
- O restaurante será remodelado.
- Roberto foi repreendido pela professora.

 Além de ter uma estrutura própria, outra particularidade da **voz passiva analítica** é que ela pode **apresentar** (opcionalmente) o **agente da passiva**. Essa **característica não é contemplada pela voz passiva sintética**.

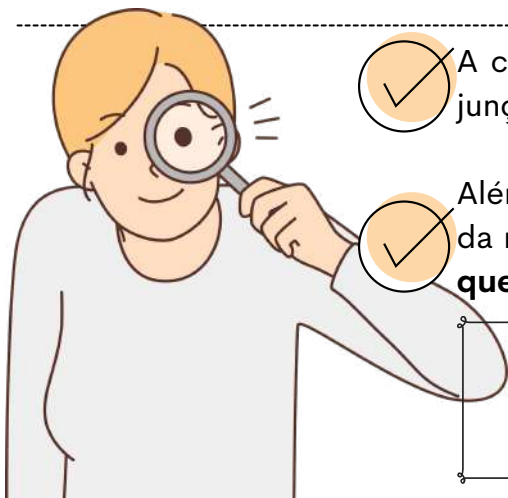
O **agente da passiva** é o **responsável** pela **execução da ação de um verbo na voz passiva**.

Exemplo: A foto foi tirada pelo menino.

Na frase acima, "**pelo menino**" é o **agente da passiva**.

DICA

CRASE I



A crase é um fenômeno fonético (`) que representa a junção da **preposição "a"** com o **artigo feminino "a"**.



Além disso, pode haver crase também na combinação da mesma **preposição** com **pronomes demonstrativos** que se iniciem com a letra **"a"**.

A crase é indicada graficamente pelo **acento grave (`)** sobre a letra **"a"**..

QUANDO NÃO USAR CRASE?

Diante de substantivos masculinos

A crase é a fusão da **preposição a + artigo definido a** (feminino).

Nos masculinos, o artigo é o, formando **"ao"**. **Exemplos:** Joaquim vai **ao** trabalho.

Antes de numerais

Numerais não recebem crase. **Exemplo:** Encontramos **as oito meninas** que saíram da festa.

⚠ **Exceção:** Horas → sempre com crase. **Exemplo:** Nosso encontro foi às oito.

Diante de palavra indefinida

Indefinidos como **uma, cada, toda, qualquer, certa** não pedem crase. **Exemplo:** O mercado fica **a uma rua** da minha casa. 🏠

⚠ **Atenção!** Se **"uma"** indicar hora, **haverá crase:** **Exemplo:** Tomei o remédio à uma da tarde.

Diante dos pronomes relativos "que", "quem" e "cuja"

Quando a preposição a precede esses relativos, **não há fusão** → logo, **não há crase**.

Exemplos: Esta é a pessoa **a quem** fizeste alusão.

Diante de verbos no infinitivo

Verbos no **infinitivo não pedem artigo**, logo não há crase. **Exemplos:** Ficou a ver navios.

Diante de pronome pessoal e pronomes de tratamento

Antes de **pronomes pessoais** (você, ele, ela) e de **tratamento** (Vossa Excelência, Vossa Senhora, Vossa Majestade) não se usa crase. **Exemplos** Não disseram **a você** toda a verdade.

Nas expressões com repetição da mesma palavra

Expressões formadas por **palavras repetidas com preposição** não levam crase.

Exemplos: Frente **a frente**.

Diante da palavra casa quando desacompanhada de adjunto

Quando **"casa"** aparece sozinha (sentido de lar), não leva crase.

⚠ Só com **adjunto** (ex.: à casa de meus pais) pode haver crase. **Exemplos:** Irei **a casa** logo mais.

DICA

CONCORDÂNCIA VERBAL II

TIPOS DE SUJEITO



1

SUJEITO SIMPLES

☛ Ocorre quando há apenas um núcleo (uma palavra principal) representando o sujeito.

Exemplo: O vizinho está chamando.

➡ Aqui, "vizinho" é o núcleo do sujeito.

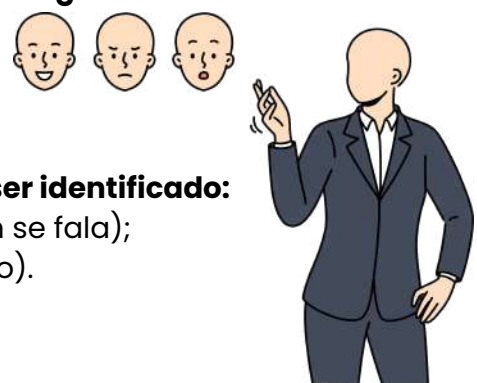
2

SUJEITO COMPOSTO

☛ Acontece quando o sujeito tem **dois ou mais núcleos ligados entre si**.

Exemplo: Minha mãe e meu irmão amam chocolate.

➡ Os núcleos do sujeito são "mãe" e "irmão".



3

SUJEITO OCULTO (OU DESINENCIAL)

☛ O **sujeito não aparece escrito na frase, mas pode ser identificado**:

- pelo **contexto** (quem está falando ou sobre quem se fala);
- ou pela **desinência verbal** (a terminação do verbo).

Exemplo: Estamos muito felizes com a novidade.

➡ O verbo "estamos" indica que o sujeito é "nós".

4

SUJEITO DETERMINADO

☛ É aquele que pode ser **identificado de alguma forma**.

➡ Engloba os sujeitos **simples, compostos e ocultos**.

Exemplo: Carla disse que vai viajar.

➡ O sujeito é "Carla", facilmente reconhecido.

5

SUJEITO INDETERMINADO

☛ Quando **não conseguimos identificar o sujeito**, nem pelo **contexto** e nem pela **forma verbal**.

➡ Geralmente aparece com:

- verbo na **3ª pessoa do singular + "se"** (índice de indeterminação);
- ou **verbo na 3ª pessoa do plural**, sem que se saiba **quem praticou a ação**.

Exemplo: Vive-se bem aqui. (Não sabemos quem vive).

6

SUJEITO INEXISTENTE

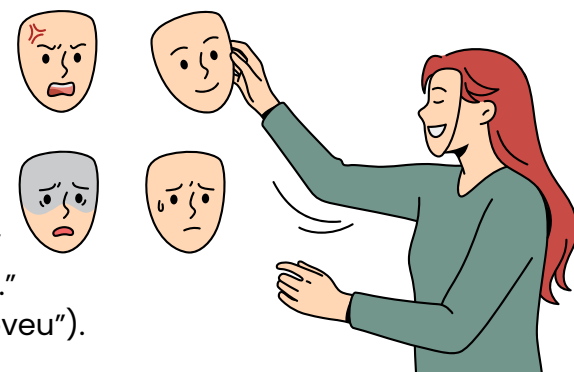
☛ Também chamado de **oração sem sujeito**.

➡ Ocorre com **verbos impessoais**, que **não têm sujeito**.

Principais casos:

- **Fenômenos da natureza:** chover, nevar, trovejar...
- **Tempo decorrido:** "Faz dois anos...", "Eram três horas..."
- **Verbo haver no sentido de existir:** "Há muitas dúvidas."

Exemplo: Choveu a semana toda. (Não existe "quem choveu").



DICA

CONCORDÂNCIA VERBAL VIII

CONCORDÂNCIA COM NUMERAIS DETERMINADOS EM GERAL



A regra geral é que o verbo concorde com o numeral e não com o substantivo ao qual ele se refere.



PORCENTAGEM

Quando se trata de porcentagens, o **verbo concorda com o numeral que indica a porcentagem.**

- Exemplo: 30% dos alunos estudaram para a prova.

Nesse caso, "30%" é um numeral determinado que indica a porcentagem, e o verbo "estudaram" concorda com o numeral "30%".

DECIMAIS

Com decimais, o **verbo também concorda com o numeral.**

- Exemplo: 1,5 litros de água foi derramado.

Aqui, "1,5" é um numeral decimal, e o verbo "foi" concorda com ele.

FRAÇÃO

Com frações, o **verbo concorda com o numeral.**

- Exemplo: 1/4 dos convidados chegou atrasado.

Novamente, o verbo "chegou" concorda com o numeral "1/4".



Aviso

Em casos envolvendo numerais determinados, como porcentagens, decimais e frações, o verbo concorda com o numeral em si e não com o substantivo que o segue. Essa é uma regra específica para esses tipos de numerais, e a concordância deve ser feita de acordo com o numeral presente na frase.



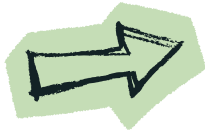
DICA

SISTEMA OPERACIONAL WINDOWS

ARQUIVOS



PRINCIPAIS TIPOS DE ARQUIVOS E EXTENSÕES



Categoria	Descrição	Extensões
Texto e Documentos	Arquivos de escrita e edição	.txt .docx .odt .pdf
Planilhas e Dados	Dados numéricos e tabelas	.xls .xlsx .csv
Imagens	Fotos e gráficos	.jpg .png .gif .bmp
Áudio	Sons e músicas	.mp3 .wav .aac
Programas e Executáveis	Filmes e gravações	.exe .msi .bat
Compactados	Agrupamento de arquivos	.zip .rar .7z

Dica prática:

Para exibir extensões ocultas no Windows →

➔ Explorador de Arquivos → Exibir → Mostrar → Extensões de nomes de arquivos.

Exemplo prático



Você recebe um arquivo chamado "musica.mp3".



➔ Pela extensão **.mp3**, o Windows sabe que é um **arquivo de áudio** e o abre automaticamente com o **reprodutor de mídia**.



Se fosse "musica.txt", seria aberto no Bloco de Notas.

Exemplo prático

Você baixa um arquivo chamado "planilha" (sem extensão).

➔ O ícone é uma **folha em branco**, e ao clicar, o Windows pergunta com qual programa abrir.

Se você renomear para "**planilha.xls**", o ícone muda automaticamente e o arquivo passa a abrir no leitor de planilha(excel).

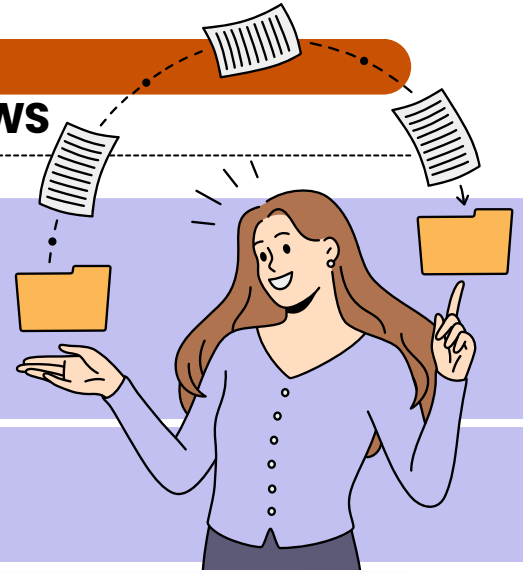
XLS



DICA

SISTEMA OPERACIONAL WINDOWS

GERENCIAMENTO DE ARQUIVOS I



- ✓ O gerenciamento de arquivos é o **conjunto de ações** realizadas para organizar, localizar, mover, copiar, renomear, excluir e classificar arquivos e pastas dentro do sistema operacional.
- ✓ No Windows, essa tarefa é feita principalmente pelo **Explorador de Arquivos**, que oferece recursos visuais e atalhos de teclado para facilitar o trabalho.



atalho







para acessar o Explorador de Arquivos

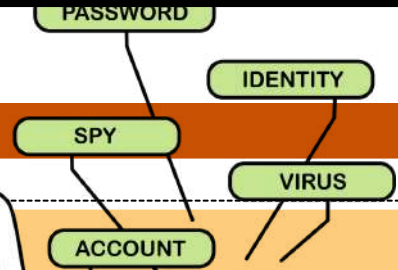


Já no Windows 11, o Explorador ganhou um design moderno, com menu superior simplificado, ícones coloridos e acesso rápido à nuvem (OneDrive).



não se esqueça desse atalho!

Ação	Caminho / Atalho	Função
 Copiar / Mover	Ctrl + C / Ctrl + X Ctrl V	Duplicar ou mover arquivos e pastas
 Renomear	F2	Alterar nome de arquivo ou pasta
 Excluir permanenten	Delete / Ctrl + Z	Enviar à Lixeira ou desfazer exclusão
 Criar nova pasta	Ctrl + Shift + N	Criar diretório vazio
 Pesquisar arquivos	Campo de busca do Explorador	Localizar por nome, tipo ou data
 Navegar entre pastas	Alt + Seta Esquerda / Direita	Voltar ou avançar na navegação



DICA NAVEGADORES

NAVEGAÇÃO PRIVATIVA

▼ **Modo Anônimo e Privacidade** – Navegue sem deixar rastros



É um **modo de navegação privada** do Google Chrome que não salva histórico, cookies, formulários ou dados de sites.

Serve para usar o **navegador sem deixar registros locais no computador**.

⚠ **Atenção:** não significa navegação **"invisível"** na internet — seu provedor ou administrador da rede ainda pode ver as atividades.

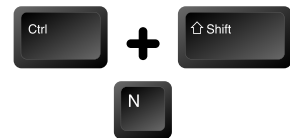
FUNCIONALIDADES

- Não armazena **histórico, pesquisas** nem **cookies**.
- **Fecha automaticamente** as sessões ao encerrar o navegador.
- Permite logar com **contas temporárias** sem interferir nas outras.
- Ideal para usar **computadores compartilhados** (ex: bibliotecas, lan houses).

COMO ATIVAR

- **Atalho:** Ctrl + Shift + N
- **Caminho: Menu:** → "Nova janela anônima"

A tela fica com fundo escuro e o ícone de chapéu + óculos.



LIMITAÇÕES

- **Não oculta IP** nem **anonimiza o usuário**.
- Downloads e favoritos continuam **salvos no dispositivo**.
- Provedor, empregador e sites ainda podem **rastrear a navegação**.

Exemplo prático

Você precisa acessar sua conta bancária em um computador público. Abra uma janela anônima (**Ctrl + Shift + N**), faça o acesso e feche ao terminar.

👉 Nenhum dado de **login, cookie** ou **histórico** será guardado localmente.



DICA NAVEGADORES

COOKIES



Os cookies são **pequenos arquivos de texto que os sites armazenam no navegador do usuário enquanto ele navega na web.**

ONDE GERENCIAR COOKIES E DADOS

Caminho: Configurações → Privacidade e segurança → “Cookies e outros dados do site”.

Opções disponíveis:

- Permitir todos os cookies
- Bloquear cookies de terceiros (a opção mais equilibrada)
- Bloquear todos os cookies (pode afetar logins e carregamento de sites)

✂ **Apagar cookies e dados de navegação:** Configurações → Privacidade e segurança → “Limpar dados de navegação” → escolha período e tipo de dado (histórico, cookies, cache, senhas)



Os cookies são usados para melhorar a experiência do usuário, **lembrando preferências e mantendo sessões de login ativas.**



Eles também podem ser usados para **rastrear o comportamento de navegação dos usuários, coletando informações sobre as páginas visitadas, tempo gasto em cada página e produtos ou serviços visualizados.**



Além disso, também é utilizado para **personalizar o conteúdo com base nas informações coletadas, como recomendar produtos relacionados.** Manter o *conteúdo do carrinho de compras entre sessões em sites de comércio eletrônico.*

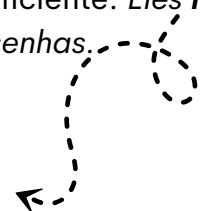


Identificar a origem do tráfego do usuário, como mecanismo de busca ou link de referência. E **exibir anúncios direcionados com base no comportamento de navegação do usuário.**

LEMBRE-SE!

Os cookies **não capturam dados do computador**, mas **coletam informações sobre a atividade no site**, como preferências de idioma, histórico de navegação e itens no carrinho de compras, para fornecer uma experiência personalizada e eficiente. *Eles não têm acesso a arquivos do computador, como documentos, fotos ou senhas.*

JÁ CAIU EM PROVA!



DICA 74 INTERNET I



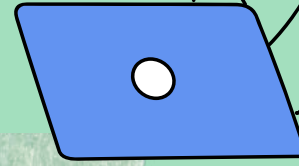
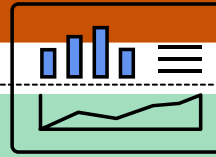
INTERNET

- ✓ A internet é uma **vasta rede global de redes interconectadas**. Ela utiliza os protocolos **TCP/IP (Transmission Control Protocol/Internet Protocol)** como padrão de comunicação.
- ✓ Esses protocolos **permitem que dispositivos em todo o mundo se comuniquem entre si e compartilhem informações**. A internet é uma infraestrutura tecnológica que **sustenta uma ampla variedade de serviços e recursos online**.
- ✓ A internet é, em sua essência, **uma rede de acesso público**. Isso significa que qualquer dispositivo com uma conexão à internet pode potencialmente acessar recursos online.

A screenshot of a web browser window. The title bar shows 'Awesome!' and a close button. The address bar contains 'https://www.awesome.com'. The main content area has the heading 'PROTOCOLOS DE USO' followed by a bulleted list:

- **HTTP/HTTPS:** Para navegação em sites e serviços web.
- **SMTP/POP/IMAP:** Para troca de e-mails.
- **FTP/SFTP:** Para transferência de arquivos.
- **DNS (Domain Name System):** Para traduzir nomes de domínio em endereços IP.
- **TCP/IP:** A base de conectividade que permite o funcionamento de todos esses protocolos.

DICA
EXCEL XV



FUNÇÃO CONT.SE

a mais cobrada das bancas!

A função "CONT.SE" (ou "COUNTIF" em inglês) no Microsoft Excel é **usada para contar o número de células em um intervalo que atendem a um determinado critério ou condição específica**. Esta função é útil quando você deseja contar quantas células em um intervalo de dados satisfazem a uma regra específica.

REGRA

- **CONT.SE(intervalo, critérios)**
- "Intervalo" é o intervalo de células que você deseja contar.
- "Critérios" é a condição que as células devem atender para serem contadas.

ENTENDA MELHOR COM O EXEMPLO:

=CONT.SE(B2:B10, ">=70")

- Isso contará o número de células no intervalo B2:B10 que contêm valores maiores do que ou iguais a 70.

LEMBRE-SE!



A função "CONT.SE" no Excel considera apenas uma única condição. Se você precisar contar com base em múltiplos critérios, pode usar a função "CONT.SES"



DICA

GOOGLE WORKSPACE

GOOGLE
WORKSPACE/
DRIVE

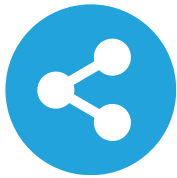
O que é?

O Google Drive é uma plataforma de **armazenamento na nuvem**, parte do Google **Workspace**, que permite **armazenar, compartilhar e acessar arquivos** de qualquer lugar, em qualquer dispositivo. Além de armazenamento, ele oferece a possibilidade de **trabalhar colaborativamente** com outras pessoas, gerenciando permissões de acesso.

Armazenamento de arquivos: Tem **15 GB gratuitos para usar**, e você pode guardar qualquer coisa. E não se preocupe, não é só texto. Pode salvar fotos, vídeos e até arquivos pesados.



Como Funciona o **Compartilhamento de Arquivos**:



- Para **compartilhar** um arquivo no Google Drive, clique com o **botão direito** sobre o **arquivo** ou **pasta** e selecione "**Compartilhar**".
- Você também pode **clicar no ícone de cadeado** ao **lado do arquivo** e ajustar as **permissões de acesso diretamente**.



Definição de Permissões: Ao abrir a janela de compartilhamento, **insira os e-mails dos destinatários** e escolha o **nível de permissão**:



VISUALIZAÇÃO: PERMITE QUE O DESTINATÁRIO APENAS **VISUALIZE** O ARQUIVO.



COMENTÁRIO: PERMITE QUE O DESTINATÁRIO **VISUALIZE E COMENTE** NO ARQUIVO, MAS **NÃO FAÇA ALTERAÇÕES**



EDIÇÃO: O DESTINATÁRIO PODE **EDITAR** O CONTEÚDO DO ARQUIVO.

VOCÊ PODE **GERAR UM LINK** PARA O **ARQUIVO** E DEFINIR SE ELE SERÁ **ACESSÍVEL** APENAS PARA PESSOAS COM O **LINK** OU PARA **QUALQUER PESSOA NA WEB**.



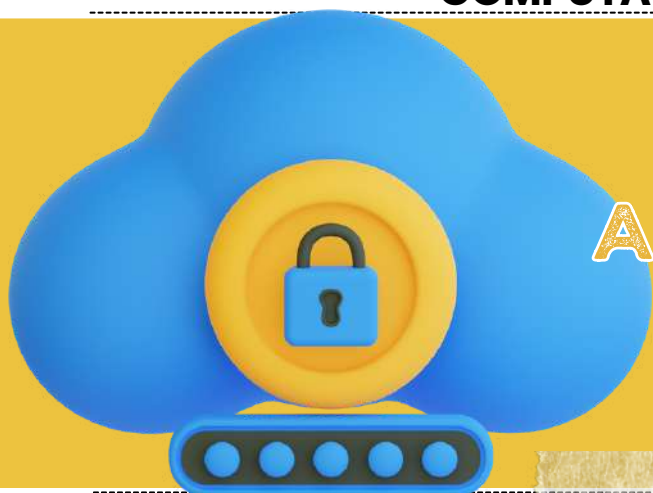
Para **restringir** acessos, você pode **remover permissões** ou **alterar a visibilidade** do **arquivo** a qualquer momento.



Notificações: Você pode configurar notificações para ser avisado sempre que alguém **editar** o arquivo ou **adicionar** comentários.

Fique atento ao **compartilhamento de pastas** (se você compartilha uma pasta inteira, todos os arquivos dentro dela também são compartilhados).

DICA
COMPUTAÇÃO EM NUVEM V



ARMAZENAMENTO
NA NUVEM



O armazenamento em nuvem é uma prática que envolve **guardar dados, arquivos e informações em servidores remotos**. Em vez de armazenar localmente em dispositivos físicos, esses dados são acessados pela internet. Tais servidores remotos são mantidos por provedores de serviços em nuvem.

Os dados armazenados na nuvem **podem ser acessados de qualquer lugar com uma conexão à Internet**.

- A economia de espaço é uma vantagem da nuvem, já que não precisa de hardware físico e reduz custos.
- Compartilhar arquivos com segurança é fácil na nuvem, pois você pode dar acesso apenas a pessoas autorizadas.
- A sincronização automática em todos os dispositivos garante que os arquivos estejam atualizados em todos os lugares.
- A nuvem é altamente escalável, permitindo aos usuários aumentar ou diminuir o espaço de armazenamento conforme necessário.
- O backup automático de dados oferecido pelos serviços na nuvem protege contra perda de informações.

OS SERVIDORES MAIS POPULARES DE ARMAZENAMENTO EM NUVEM



Dropbox

Microsoft OneDrive
Amazon S3
iCloud.



Google Drive



DICA

DISPOSIÇÕES PRELIMINARES I

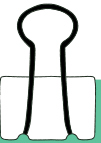
OBJETIVOS DA LGPD

→ A definição contida no Artigo 1º da Lei Geral de Proteção de Dados (LGPD) estabelece o escopo e o **propósito** desta legislação fundamental.

→ De acordo com o texto, a LGPD **regula o tratamento de dados pessoais**, incluindo aqueles **realizados em meios digitais**, por **indivíduos** ou **entidades públicas e privadas**.



- O objetivo principal é proteger os direitos fundamentais de liberdade e privacidade, bem como promover o livre desenvolvimento da personalidade das pessoas naturais, ou seja, das pessoas físicas.



ESSA DEFINIÇÃO RESSALTA A IMPORTÂNCIA DA PROTEÇÃO DOS DADOS PESSOAIS NO AMBIENTE DIGITAL E RECONHECE A NECESSIDADE DE SALVAGUARDAR OS DIREITOS INDIVIDUAIS, GARANTINDO QUE O TRATAMENTO DE INFORMAÇÕES PESSOAIS SEJA REALIZADO DE FORMA ÉTICA, TRANSPARENTE E RESPEITANDO A AUTONOMIA E A DIGNIDADE DAS PESSOAS.



- A LGPD se **aplica** tanto a **indivíduos** quanto a **organizações**, estabelecendo **responsabilidades** e **direitos** para ambas as partes.

→ Portanto, a LGPD representa um marco regulatório essencial para o cenário brasileiro, promovendo a proteção dos dados pessoais em consonância com os princípios constitucionais e os avanços tecnológicos da sociedade contemporânea.



DICA

DA SEGURANÇA E DO SIGILO DE DADOS III

SANÇÕES NA LGPD



Conforme disposto no Artigo 52, a aplicação dessas sanções é **discricionária**, levando-se em consideração a **gravidade da infração**, e é realizada pela **Autoridade Nacional de Proteção de Dados (ANPD)**.

As **sanções previstas** são as seguintes:

- Advertência.
- Multa simples, que pode chegar a até **2% do faturamento da empresa**, limitada a R\$50.000.000,00 por infração.
- Multa diária, também **limitada** a R\$50.000.000,00.
- **Publicitação** da infração.
- **Bloqueio** dos **dados pessoais**.
- **Eliminação** dos dados pessoais.

X - **Suspensão parcial** do funcionamento do banco de dados por 6 meses.

XI - **Suspensão do tratamento de dados pessoais** por 6 meses.

XII - **Proibição parcial ou total** de efetuar tratamento dos dados.

AS SANÇÕES SERÃO IMPOSTAS APÓS UM **PROCEDIMENTO ADMINISTRATIVO** QUE PERMITA A OPORTUNIDADE DE AMPLA DEFESA, DE MANEIRA GRADUAL, ISOLADA OU CUMULATIVAMENTE.



§ 6º As sanções previstas nos incisos X, XI e XII do caput deste artigo serão aplicadas:

- I. Somente após ao menos uma das sanções mencionadas nos incisos II, III, IV, V e VI do caput deste artigo ter sido **imposta** para o **mesmo caso concreto**;
- II. Em caso de **controladores submetidos a outros órgãos e entidades com competências sancionatórias**, sendo necessária a audição desses órgãos.

§ 7º Os vazamentos individuais ou acessos **não autorizados** mencionados no caput do art. 46 desta Lei podem ser **objeto de conciliação direta entre o controlador e o titular dos dados**.

CASO **NÃO HAJA ACORDO**, O CONTROLADOR ESTARÁ **SUJEITO À APLICAÇÃO DAS PENALIDADES** DESCRITAS NESTE ARTIGO.

DICA

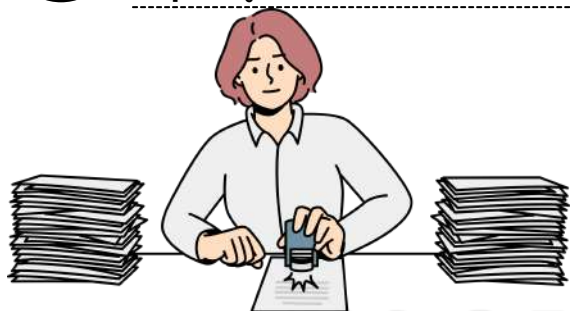
GESTÃO DE DOCUMENTOS VI

PROTOCOLO



✓ O Protocolo é responsável por um conjunto de operações que permitem o **controle do fluxo documental em uma instituição**, garantindo a recuperação e o acesso às informações.

✓ Suas atividades incluem o **recebimento, registro, distribuição, tramitação e expedição de documentos**.



O Protocolo assegura que os **documentos sejam adequadamente registrados e encaminhados aos setores ou pessoas responsáveis**. Ele funciona como um ponto central para a entrada e saída de documentos, estabelecendo processos eficientes e seguros.

- No momento do recebimento, os documentos são registrados no Protocolo, geralmente por meio de um **sistema de controle numérico, alfanumérico ou eletrônico**. Essa etapa garante que **cada documento seja devidamente identificado e rastreável ao longo de seu fluxo**.
- Após o registro, **o Protocolo distribui os documentos para os setores ou indivíduos competentes, levando em consideração o assunto e a urgência**. Essa distribuição pode ser feita fisicamente, por meio de malotes ou correspondências, ou digitalmente, por meio de sistemas de gestão eletrônica de documentos.
- Durante a tramitação dos documentos, **o Protocolo acompanha seu progresso, registrando eventuais despachos, anotações ou encaminhamentos**. Isso permite o controle e a monitoração das atividades relacionadas aos documentos, evitando perdas, atrasos ou extravios.
- Por fim, o Protocolo é responsável pela **expedição dos documentos, ou seja, pela sua saída da instituição**. Isso pode ocorrer quando os documentos são enviados para outros órgãos, instituições ou destinatários externos, ou quando são arquivados de forma definitiva.



DICA

PLANEJAMENTO ESTRATÉGICO, TÁTICO E OPERACIONAL

PLANEJAMENTO X PLANO



O "planejamento" é uma atividade mental, representando o processo cognitivo de conceber e organizar estratégias para atingir objetivos.

Por outro lado, o "plano" é a formalização dessa atividade mental, sendo a expressão escrita ou documentada do que foi planejado.

Essa diferença enfatiza a importância do planejamento em relação ao plano, uma vez que o primeiro é o precursor do segundo.

- O planejamento é um processo dinâmico que envolve a reflexão, análise e tomada de decisões.
- O plano é a materialização dessas ideias em um formato tangível.



NÃO CONFUNDIR PLANEJAMENTO COM...

PREVISÃO
esforço para verificar eventos que poderão ocorrer

RESOLUÇÃO
correção de descontinuidades e desajustes

PROJEÇÃO
situação em que o futuro tende a ser igual ao passado

PLANO
formalização do planejamento

PREDIÇÃO
situação em que o futuro tende a ser diferente do passado

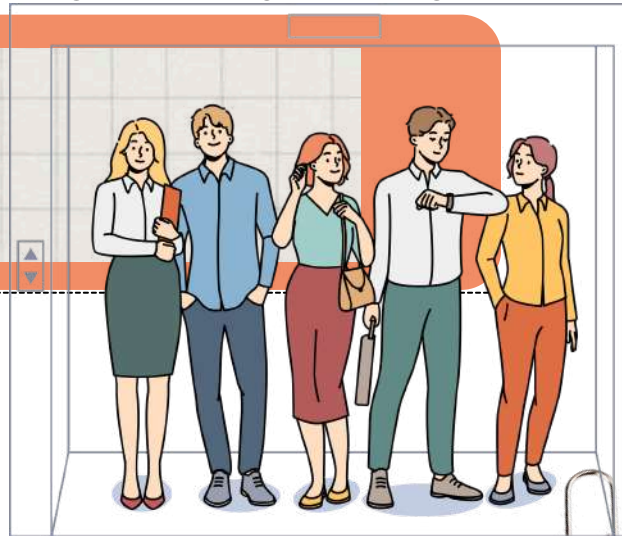
OBJETIVOS
resultados específicos

DICA

FERRAMENTAS DE ANÁLISE PARA GESTÃO E PLANEJAMENTO

CICLO DO PLANEJAMENTO EM ORGANIZAÇÕES (PDCA)

O ciclo PDCA (**Plan-Do-Check-Act**), também conhecido como **ciclo de melhoria contínua** ou **ciclo de Deming**, é uma abordagem amplamente empregada para **alcançar melhorias contínuas nos processos e resultados de uma organização**.



COMO ELE FUNCIONA?

O ciclo PDCA, por sua **natureza cíclica**, **promove uma abordagem interativa e sistemática para a melhoria contínua**, sendo uma ferramenta valiosa na gestão da qualidade e excelência operacional.

FOCO NA AÇÃO

Padronizar o que deu certo e corrigir o que não atendeu as expectativas.



FOCO NO RESULTADO

Verificar se as metas estabelecidas estão sendo alcançadas.



FOCO NA DEFINIÇÃO

Identificar o problema e estabelecer um plano de ação.



FOCO NO PROCESSO

Executar o plano de ação estabelecido e treinar os envolvidos.

DICA

MODELOS ORGANIZACIONAIS NA ADMINISTRAÇÃO PÚBLICA



ESTRUTURA ORGANIZACIONAL - FUNCIONAL

O QUE É ESTRUTURA ORGANIZACIONAL?

É a forma como uma empresa organiza pessoas, cargos e responsabilidades para atingir seus objetivos.

FRASE-CHAVE:

"É O ESQUELETO DA EMPRESA: SUSTENTA, CONECTA E DÁ DIREÇÃO."

TIPOS DE ESTRUTURA ORGANIZACIONAL

✓ FUNCIONAL

É quando a empresa é **dividida** por **funções** ou **departamentos**. Cada área faz algo específico, como RH (Recursos Humanos), Marketing, Financeiro, Produção...

Exemplo: Uma indústria com departamentos bem definidos.

Cuidado: Pode gerar "silos" e pouca interação entre áreas.



CARACTERÍSTICAS:

- Cada área tem um chefe.
- As pessoas fazem tarefas especializadas.
- A comunicação é mais vertical (**subordinado** → **chefe**)

VANTAGEM: CLAREZA NAS FUNÇÕES E EFICIÊNCIA.

DESvantagem: PODE FALTAR INTEGRAÇÃO ENTRE OS SETORES.

IMPORTANTE RECORDAR

ESTRUTURA FUNCIONAL

- Divide a empresa por áreas técnicas: RH, Marketing, Finanças...
- Alta especialização, boa para tarefas rotineiras.
- Comunicação vertical e foco na eficiência.



DICA

FUNDAMENTOS DA ORGANIZAÇÃO BUROCRÁTICA, TEORIAS CLÁSSICAS



ORGANIZAÇÃO LINEAR

A Organização Linear é um tipo de estrutura organizacional muito comum nas empresas pequenas ou familiares, onde existe uma **hierarquia** bem clara e cada pessoa responde a um único chefe.



como funciona?

Pense em uma pirâmide: no topo, está o diretor. Abaixo dele, alguns gerentes. Depois, os supervisores. E por fim, os colaboradores da operação.

Cada nível dá **ordens** para o nível abaixo e presta contas ao nível acima. Essa é a essência da autoridade linear: uma linha direta de comando.



♦ **CARACTERÍSTICAS PRINCIPAIS:**

- **Autoridade única:** cada funcionário só recebe ordens de um chefe direto (princípio da unidade de comando).
- **Hierarquia rígida:** os cargos são organizados de forma vertical e clara.
- **Comunicação formal:** só se comunica de cima para baixo ou de baixo para cima, sem "pular" níveis.
- **Centralização:** as decisões mais importantes ficam concentradas no topo da pirâmide.

EXEMPLO PRÁTICO:

- Imagine uma padaria de bairro com 10 funcionários. O dono dá ordens ao gerente. O gerente orienta os padeiros, os balconistas e o pessoal da limpeza.
- Ninguém faz nada sem falar com seu superior direto. Tudo passa por um único canal de comando.

✓ **VANTAGENS:**

- Clareza na chefia e nas ordens: todo mundo sabe quem manda e quem obedece.
- Disciplina e controle são mais fáceis.
- É simples de entender e aplicar, principalmente em pequenas empresas.

✗ **DESVANTAGENS:**

- Pouca flexibilidade: se o chefe estiver ausente, ninguém sabe o que fazer.
- Sobrecarga do gestor: ele precisa decidir tudo, mesmo sem ser especialista em todas as áreas.
- Dificuldade de inovação: tudo depende do topo; os funcionários raramente opinam.



DICA

PLANEJAMENTO ESTRATÉGICO, ESTRUTURA FUNCIONAL E TOMADA DE DECISÃO



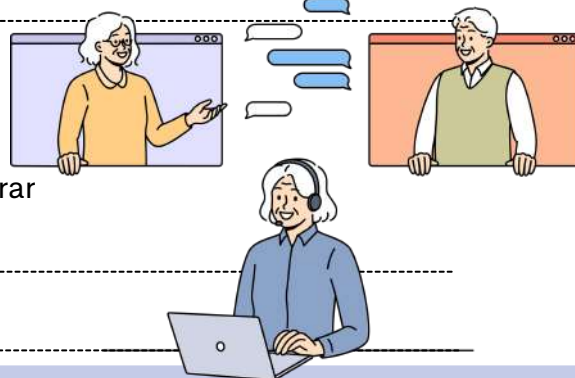
DEPARTAMENTALIZAÇÃO: O QUE É E POR QUE IMPORTA?

A **departamentalização** é o jeito que uma **organização** escolhe para **dividir** e **organizar** o trabalho. Em outras palavras, é o processo de agrupar atividades e pessoas em setores, departamentos ou áreas, de acordo com algum critério em comum.



como funciona?

O principal objetivo é **facilitar a administração**, melhorar a comunicação e aumentar a eficiência dos processos.



✓ TIPOS DE DEPARTAMENTALIZAÇÃO

✿ 1. DEPARTAMENTALIZAÇÃO FUNCIONAL

Agrupar pessoas e tarefas com base em suas funções ou especialidades. Exemplo: setor de vendas, setor financeiro, setor de marketing.

✓ Vantagens:

- Foco na especialização e eficiência técnica.
- Melhoria do desempenho em áreas específicas.

⚠ Desvantagens:

- Falta de visão do todo (cada setor cuida só do seu).
- Dificuldade de comunicação entre departamentos diferentes.



📦 2. DEPARTAMENTALIZAÇÃO POR PRODUTO OU SERVIÇO

A empresa é dividida conforme os produtos ou serviços que oferece. Cada produto tem seu próprio departamento com todas as funções necessárias.

✓ Vantagens:

- Foco total no produto/serviço.
- Agilidade para adaptar o produto às necessidades dos clientes.

⚠ Desvantagens:

- Duplicação de recursos (vários setores de RH ou financeiro em cada linha de produto).
- Mais difícil coordenar tudo em conjunto.

DICA

GESTÃO DE DOCUMENTOS IX

ORDENAÇÃO



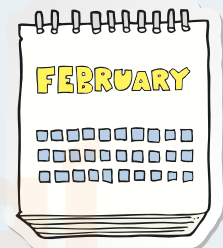
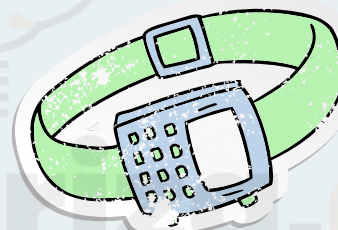
✓ A ordenação de documentos se refere à **forma como eles são dispostos em pastas, caixas, prateleiras ou sistemas de arquivos**. Ela representa a maneira como eles são organizados internamente em um grupo ou conjunto de arquivos.

✓ Além disso, **é importante utilizar técnicas adequadas de preservação**, incluindo o uso de materiais de arquivo apropriados e o manuseio cuidadoso para garantir a integridade e a longevidade dos documentos.

MÉTODOS COMUNS DE ORDENAÇÃO:



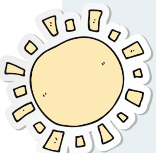
ORDENAÇÃO ALFABÉTICA
facilita a busca e recuperação dos documentos por ordem alfabética



ORDENAÇÃO CRONOLÓGICA
permite acompanhar a evolução de eventos ou processos ao longo do tempo.



ORDENAÇÃO POR NÚMERO DE REFERÊNCIA
útil quando se trata de documentos que precisam de um sistema de classificação específico.

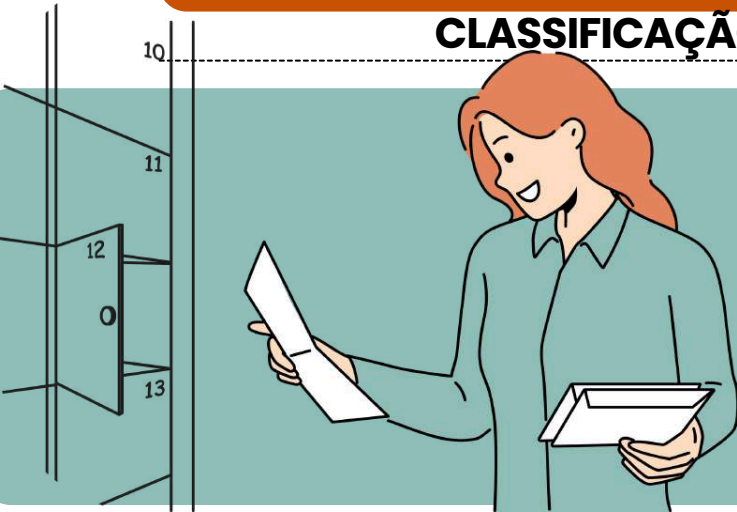


○ **armazenamento em condições adequadas de temperatura e umidade** também é essencial.



DICA

CLASSIFICAÇÃO DOS ARQUIVOS IV



CLASSIFICAÇÃO QUANTO À EXTENSÃO DE SUA ATUAÇÃO



A classificação dos documentos quanto à extensão de atuação se refere ao **escopo geográfico ou territorial das organizações ou entidades responsáveis** pela sua criação, o que influencia onde e como eles são armazenados e gerenciados.

TIPOS DE DOCUMENTOS DE ACORDO COM A EXTENSÃO DE ATUAÇÃO E SUAS IMPLICAÇÕES

- **Documentos de Abrangência Local:** são documentos relacionados a organizações ou entidades com **atuação restrita a uma área geográfica**, como escolas ou pequenas empresas locais. Esses documentos incluem *registros escolares, administrativos e municipais*.
- **Documentos de Abrangência Regional:** são documentos de organizações ou entidades que **atuam numa região geográfica mais ampla, como em várias cidades ou um estado**. Exemplos incluem *documentos de uma rede de lojas que atua em várias cidades de uma região ou registros de uma agência governamental estadual*.
- **Documentos de Abrangência Nacional:** são documentos de organizações ou entidades que **atuam em todo o país**. *Documentos de uma grande corporação com operações em todo o país ou registros de um ministério ou agência governamental nacional são exemplos*.
- **Documentos de Abrangência Internacional:** são documentos relacionados a **organizações ou entidades que possuem atuação em múltiplos países** ou que tenham uma presença internacional significativa. Exemplos incluem *documentos de uma empresa multinacional com filiais em vários países ou registros de uma organização internacional*.



A EXTENSÃO DE ATUAÇÃO DOS DOCUMENTOS PODE **INFLUENCIAR NAS POLÍTICAS DE RETENÇÃO, REGULAMENTAÇÕES DE ARMAZENAMENTO E REQUISITOS DE ACESSIBILIDADE.**

DICA

LEI N. 14.133/2021 – LICITAÇÕES PÚBLICAS



DISPENSA DE LICITAÇÃO

A dispensa ocorre quando a lei permite não realizar licitação, mesmo havendo possibilidade de competição.

A Lei nº 14.133/2021 estabelece os casos em que a licitação é dispensável

Pequenos valores

- Até R\$ 100.000,00 → obras, serviços de engenharia e manutenção de veículos 🚗
- Até R\$ 50.000,00 → outros serviços e compras 🛒

Licitação anterior sem sucesso (até 1 ano)

- Sem interessados ou propostas inválidas.
- Propostas muito acima do mercado.

Casos específicos:

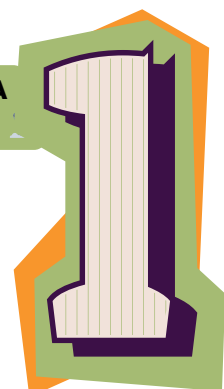
- Peças para manutenção durante garantia 🔧
- Acordo internacional com condições vantajosas 🌐
- Pesquisa e desenvolvimento (até R\$ 300.000 em obras/serviços) 🔬
- Transferência/licenciamento de tecnologia 📡
- Gêneros perecíveis (hortifrúti, pães etc.) 🥬
- Alta complexidade tecnológica e defesa nacional 🇧🇷
- Padronização das Forças Armadas 🚢
- Operações de paz no exterior 🌐
- Abastecimento de tropas em trânsito 🚚
- Reciclagem por cooperativas de baixa renda ♻️
- Obras de arte e objetos históricos 🏛️
- Serviços sigilosos de investigação 🔍
- Medicamentos para doenças raras 💊

Situações estratégicas e emergenciais:

- Cumprir objetivos da Lei de Inovação (Lei 10.973/2004) 💡
- Segurança nacional ⚠️
- Guerra, estado de defesa/sítio, intervenção federal 🇧🇷



EMERGÊNCIA OU CALAMIDADE PÚBLICA
(PRAZO MÁX. 1 ANO, SEM PRORROGAÇÃO)





DICA

LEI N. 14.133/2021 – LICITAÇÕES PÚBLICAS



DISPENSA DE LICITAÇÃO

A dispensa ocorre quando a lei permite não realizar licitação, mesmo havendo possibilidade de competição.

A Lei nº 14.133/2021 estabelece os casos em que a licitação é dispensável

Contratações internas e institucionais:

- Compra de bens/serviços de órgãos públicos criados para esse fim 🏛️
- Intervenção no domínio econômico 🏦
- Contrato de programa com ente federativo 🤝
- Transferência de tecnologia para produtos estratégicos do SUS 🏥
- Profissional técnico para comissão avaliadora 🧠
- Associação sem fins lucrativos de pessoas com deficiência ♿
- Instituição brasileira sem fins lucrativos para ensino, pesquisa e inovação 🎓
- Fundação que produz insumos estratégicos para saúde 🩺
- Entidade sem fins lucrativos para cisternas e acesso à água 💧
- Entidade sem fins lucrativos para Cozinha Solidária 🍲

DETALHES IMPORTANTES

- **Valores** → somatório anual por unidade gestora e por objeto semelhante.
- **Consórcios públicos/agências executivas** → limites dobrados.

http://



Preferência: publicar aviso no site oficial por mín. 3 dias úteis para receber propostas.

Preferência: pagamento via cartão de pagamento (extrato no PNCP).



OBRAS/SERVIÇOS DE ENGENHARIA PARA P&D → SEGUEM REGULAMENTO ESPECIAL.

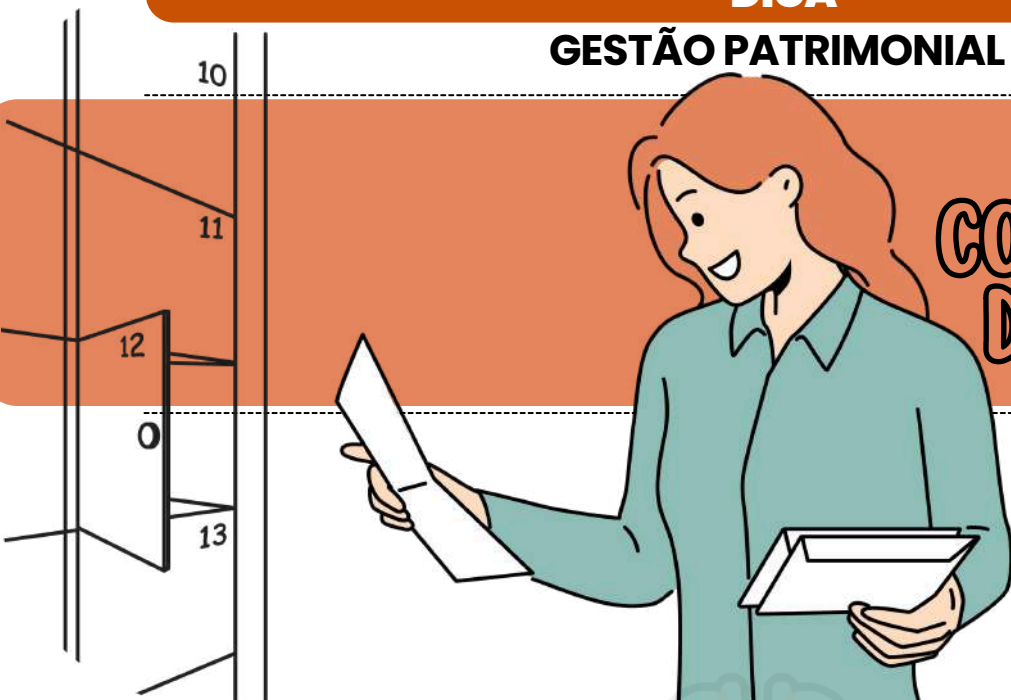
Emergência = manter serviço público + seguir valores de mercado.



DICA

GESTÃO PATRIMONIAL III

CONTROLE DE BENS



GERENCIANDO BENS EMPRESARIAIS: UMA VISÃO GERAL

O recebimento de materiais é um **processo crucial para qualquer organização**, pois é a partir dele que **a empresa recebe os itens que foram solicitados junto aos fornecedores**. É importante que o setor responsável por essa etapa realize uma análise minuciosa para garantir que os materiais estejam de acordo com as especificações do pedido.



Durante a análise, **o setor deve considerar as características, a quantidade e a qualidade dos materiais** para verificar se estão de acordo com o pedido.

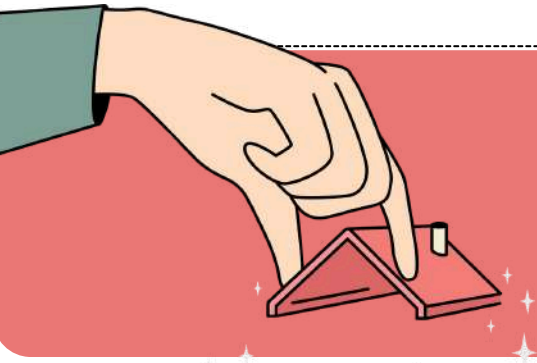
O RECEBIMENTO PODE SER FEITO DE DUAS FORMAS DISTINTAS:

- **Recebimento Provisório:** Nessa modalidade, não é necessário aceitar os materiais imediatamente, já que a análise será feita posteriormente.
- **Recebimento Definitivo:** Já nessa modalidade, é realizada uma análise mais detalhada, que contempla aspectos relacionados à quantidade e qualidade dos materiais. Caso tudo esteja de acordo com o pedido, será dado o aceite.



DICA

GESTÃO PATRIMONIAL VI

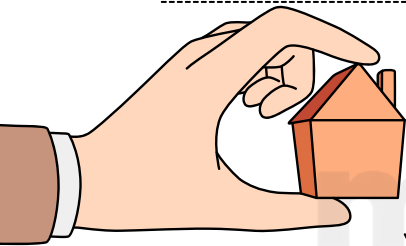


PATRIMÔNIO PÚBLICO



PATRIMÔNIO MOBILIÁRIO

- O Patrimônio Mobiliário é composto por bens móveis, ou seja, aqueles que podem ser movimentados sem perder sua constituição física. Esses bens também são conhecidos como inventariáveis, imobilizados no ativo não circulante, depreciados ou amortizados em função de sua vida útil.



ADMINISTRAÇÃO PATRIMONIAL: NOÇÕES SOBRE RESPONSABILIDADE CIVIL E ADMINISTRATIVA



No Brasil, a **responsabilidade civil é, em regra, subjetiva**, baseada em dolo ou culpa. No entanto, a **responsabilidade civil do Estado é objetiva**, estabelecida no art. 37, § 6º, da Constituição Federal.



A **responsabilidade objetiva é uma técnica de socialização de danos, que reparte os riscos e é baseada na isonomia.**



Na esfera administrativa, a responsabilidade pode ser estabelecida por vários motivos, como a **prática de atos de improbidade ou desrespeito a regras de servidores, resultando em multas, proibições e suspensão de direitos.**



DICA

GESTÃO DE PESSOAS



SISTEMAS DE INFORMAÇÕES GERENCIAIS

Os sistemas de informações gerenciais de RH (SIGRH) são como os super-heróis da **tecnologia** no mundo dos recursos humanos!

Eles entram em cena para **coletar, guardar, processar e analisar todos os dados** quentinhos sobre os **colaboradores da empresa**.



Com esses **gadgets** poderosos, a tomada de decisão fica mais fácil do que fazer uma selfie! Eles entregam **informações** fresquinhas sobre o **perfil da galera, movimentações de pessoal, folha de pagamento**, e até **indicadores de desempenho**!

Os **superpoderes** dos **SIGRH** incluem:



AUMENTAR A **EFICIÊNCIA**,
REDUZIR **ERROS**,
AUTOMATIZAR PROCESSOS
CHATOS, DAR AQUELE
CONTROLE MAROTO DAS
ATIVIDADES DE RH



E CRIAR **RELATÓRIOS** INCRÍVEIS
PARA AJUDAR A GALERA A TOMAR
DECISÕES ESTRATÉGICAS.

É um verdadeiro show de **tecnologia** a serviço da equipe!

POÍTICAS DE RECURSOS HUMANOS

As políticas de Recursos Humanos são como o **GPS da gestão de pessoas**, guiando todas as decisões e práticas nesse universo!

- Elas tocam em várias áreas, desde a **caça aos talentos** na seleção até a mágica dos **benefícios e salários**, passando por treinamentos que fazem todo mundo brilhar, saúde e segurança para manter a galera feliz, e claro, o desempenho que é o coração da empresa!
- Tudo isso para garantir que a organização seja um lugar **justo, transparente** e que os interesses da turma estejam **alinhados** com os **objetivos da equipe**.



DICA

LIDERANÇA

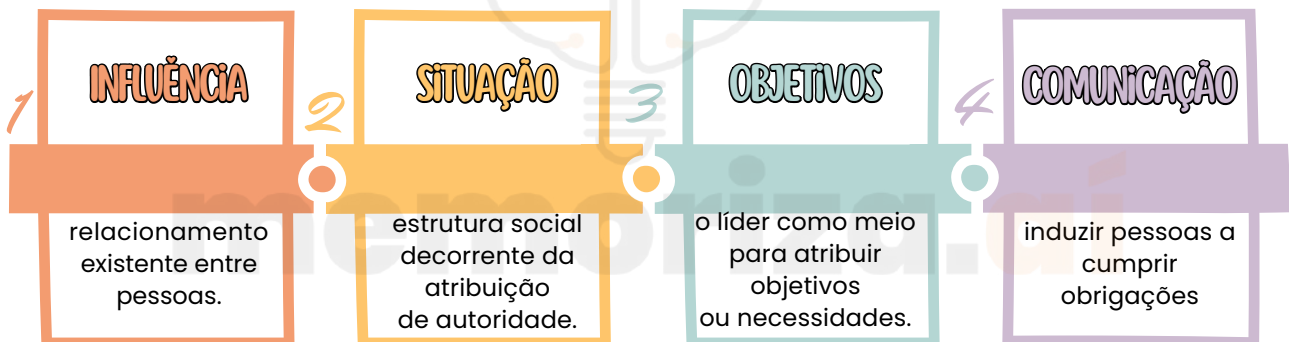
LIDERANÇA

A primeira concepção fundamental de "liderança" a ser compreendida é aquela que a encara como um fenômeno social. Em outras palavras, **a liderança não ocorre de forma isolada.**

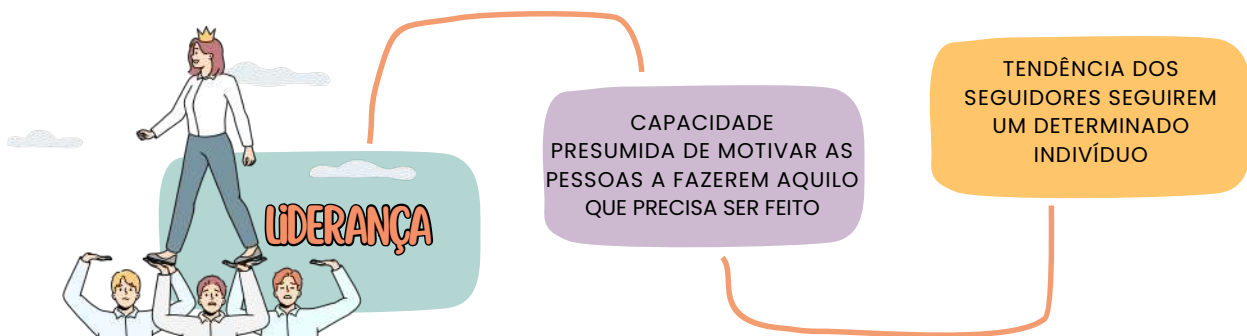
Para que exista liderança, é necessário, no mínimo, a interação entre um líder e um liderado.



Portanto, podemos pensar na liderança como aquele **superpoder** de **influenciar** uma situação através da **comunicação**, tudo isso para conquistar um ou vários objetivos!



A **definição de liderança**, assim, abrange, no mínimo, dois aspectos essenciais:



Unindo esses dois pontos, chegamos à fabulosa conclusão: *"Ninguém se torna líder sem fazer um belo jogo de cintura para convencer a galera a seguir sua onda; e para brilhar, seus seguidores precisam enxergá-la como a chave mágica para abrir as portas dos próprios sonhos!"*

DICA

LIDERANÇA

TEORIA ORGANIZACIONAL: PODER

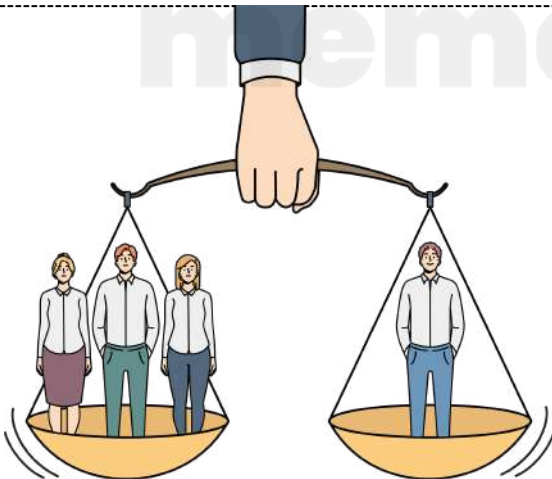
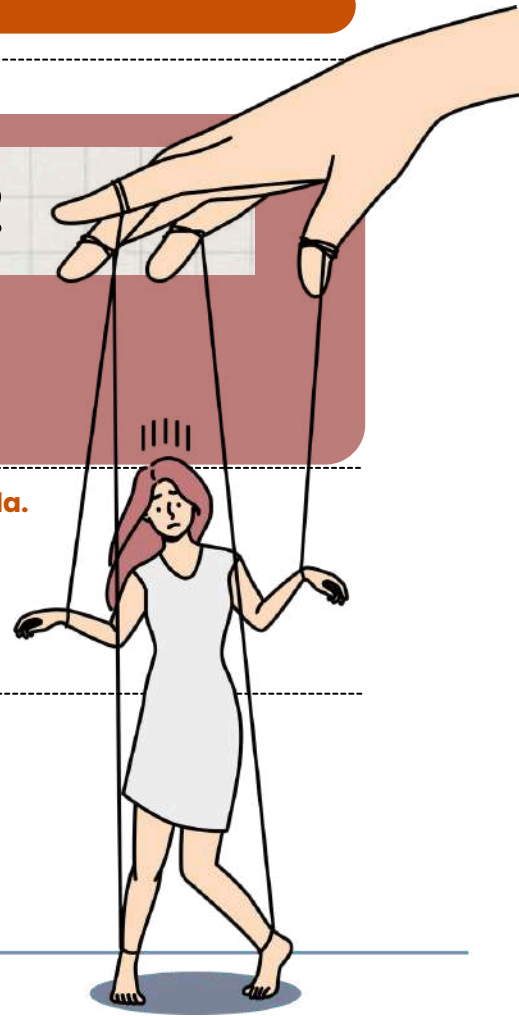
Poder é o **potencial de influência que uma pessoa possui sobre outras**. Este pode ser derivado de várias fontes, como posição hierárquica, habilidades pessoais, conhecimento, recursos controlados, entre outros.

O poder não implica necessariamente que a **influência seja exercida**.

- É o **potencial influenciador que pode ou não ser realizado**. Pode residir nas mãos de um indivíduo ou grupo.

PODER LEGÍTIMO E ILEGÍTIMO

- **Poder Legítimo:** Deriva da autoridade e é baseado no respeito pela **posição formal** de uma pessoa em uma estrutura organizacional. Por exemplo, um gerente tem poder legítimo sobre seus subordinados devido à posição que ocupa.
- **Poder Ilegítimo:** Envolve práticas questionáveis, como coerção, repressão, manipulação ou dominação, que são percebidas como ilegais ou antiéticas.



FONTES DE PODER

- **Poder de Recompensa:** A capacidade de fornecer recompensas.
- **Poder Coercitivo:** A capacidade de aplicar punições.
- **Poder de Posição:** Baseado na posição hierárquica.
- **Poder de Especialização:** Derivado do conhecimento ou habilidades específicas.
- **Poder de Referência:** Baseado na identificação com uma pessoa influente.

LEMBRE-SE!

A **dinâmica do poder** pode afetar a **cultura organizacional**, o clima de trabalho e as relações entre os membros da organização.

DICA

ATRIBUTOS

Os atributos do ato administrativo são características essenciais que **definem a natureza e os efeitos jurídicos** desses atos.

4

Existem **quatro atributos principais** que são geralmente atribuídos aos atos administrativos:

Presunção de Legitimidade

Esse atributo estabelece que os atos administrativos são considerados válidos e legais até que se prove o contrário. Isso significa que, quando um ato é emitido por uma autoridade competente, ele é presumido como correto e em conformidade com a lei, e cabe àqueles que contestam sua validade demonstrar o contrário.

Autoexecutoriedade

Alguns atos administrativos possuem o atributo da autoexecutoriedade, o que significa que a administração pública pode executar diretamente as medidas neles estabelecidas, sem a necessidade de autorização judicial prévia. Isso é frequentemente visto em multas de trânsito, embargos administrativos, entre outros.

Tipicidade

Esse atributo refere-se ao fato de que os atos administrativos são regidos por regras e padrões estabelecidos na legislação ou regulamentação. Eles devem se enquadrar em categorias específicas e seguir critérios predefinidos para serem considerados válidos.

Imperatividade

A imperatividade se refere à força coercitiva dos atos administrativos. Eles têm o poder de impor obrigações, restrições ou determinações aos destinatários, que são legalmente obrigados a cumprir as disposições do ato.

mnemônico
PATI

Presunção de Legitimidade
Autoexecutoriedade
Tipicidade
Imperatividade



Além desses quatro atributos principais, outros atributos menores também podem ser considerados, dependendo do contexto e das características do ato administrativo em questão. Esses atributos fornecem a base para a compreensão das características distintas e do impacto legal dos atos administrativos.

DICA

CLASSIFICAÇÕES DOS ATOS



Os **atos administrativos** podem ser **classificados** de diversas maneiras com base em diferentes critérios.



Quanto à **Vontade da Administração**

Vinculados: São aqueles em que a administração está adstrita a cumprir exatamente o que a lei determina, sem margem de discricionariedade.

Discricionários: São aqueles em que a administração tem certa margem de liberdade para escolher entre diferentes alternativas, desde que esteja dentro dos limites legais e do interesse público.



Quanto à **Forma de Expressão:**

Expressos: São aqueles que são manifestados de forma clara e direta, através de documentos escritos ou declarações verbais.

Tácitos: São aqueles que se manifestam através de condutas ou omissões da administração, sendo deduzidos a partir das circunstâncias.



Quanto ao **Destinatário:**

Gerais: São aqueles que se destinam a um número indeterminado ou indeterminável de pessoas, como regulamentos e normas gerais.

Individuais: São aqueles que têm um destinatário específico, como concessões, nomeações, entre outros.



Quanto aos **Efeitos:**

Constitutivos: Criam situações novas, como concessões de licenças.

Declaratórios: Confirmam ou reconhecem situações preexistentes.

Modificativos: Alteram situações preexistentes.

Extintivos: Põem fim a situações preexistentes.



CHEGAMOS AO FIM



Parabéns, você acaba de conhecer a nossa amostra para o concurso da **Prefeitura de Arraial do Cabo - RJ!**


Esperamos que esta breve demonstração tenha despertado seu interesse e mostrado como nosso material pode ajudá-lo a **conquistar sua** tão sonhada **aprovação.**

Se você deseja se **destacar** frente à concorrência, você precisa **estudar** com o **material do Memoriza.ai**

Agora é com você: **quer ser aprovado** e tomar **posse** no concurso ainda em 2026?

Então...

→ [clique aqui para conhecer o material completo](#)



Professor
Carlos Fagundes
Sócio Fundador do MA

Obstáculo é aquilo que
você vê quando tira os
olhos do seu **propósito.**

→ [Acesse nosso Instagram](#)