



AMOSTRA

Instituto de Proteção Ambiental do Amazonas

IPAAM

**Assistente Ambiental - Especialidade:
Assistência Ambiental**

REVISÃO 7X



memoriza.ai



FALA, FUTURO APROVADO NO CONCURSO DO IPAAM!

Seja muito bem - vindo!

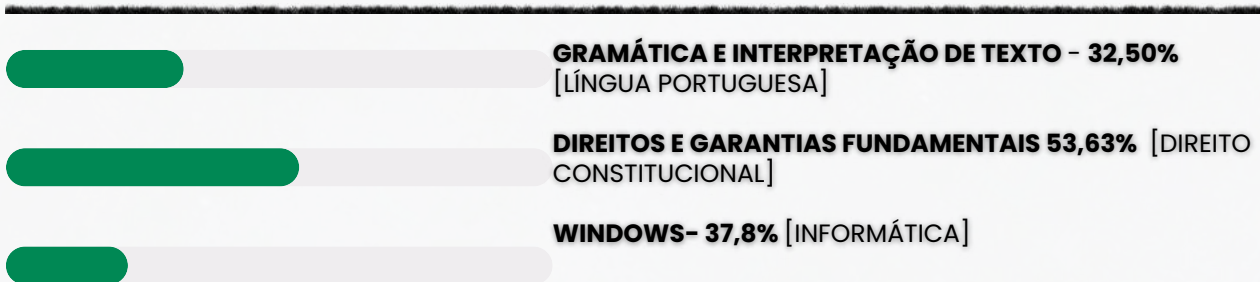
VOCÊ ACABA DE BAIXAR A AMOSTRA DO MEMORIZA.AÍ PARA ESTE CONCURSO.

O **Memoriza.aí** é um material que contém **dicas estratégicas** dos assuntos que certamente vão cair na sua prova!

Nossa equipe pedagógica realizou uma **análise** de **mais de 50000 questões** de **concursos anteriores** e identificou os **assuntos chave** que sempre se repetem nas últimas provas.

Por meio dessa **análise** das questões da **banca** e do **concurso** desenvolvemos um **material específico** com **dicas ilustradas** e **gatilhos emocionais** para melhorar sua memorização, de modo que você poderá focar exatamente nos assuntos que serão cobrados na sua prova.

Veja no gráfico abaixo uma breve demonstração dos **temas mais frequentes** das **provas** identificados pela nossa equipe pedagógica:



É como se a gente fizesse todo **trabalho duro** por você e te entregasse o que você precisa. Com isso, **você ganha muito tempo!**

ENÃO PARA POR AÍ...

Você ainda terá acesso a bônus exclusivos - quer ver?

Além do material base para o seu estudo, você terá acesso a **3 bônus exclusivos** que vão **potencializar** o seu **progresso** nos **estudos**. Veja abaixo os bônus:



BÔNUS 1: DO ZERO À APROVAÇÃO

UM MATERIAL QUE ENSINA A ORGANIZAR SUA JORNADA DE ESTUDO, DO COMEÇO AO FIM, DESDE A DECISÃO DE QUAL CARGO ESCOLHER ATÉ COMO ORGANIZAR SEUS ESTUDOS, CRONOGRAMAS E ESCOLHER AS FERRAMENTAS DE ESTUDO QUE VOCÊ UTILIZARÁ.



BÔNUS 2: GESTÃO DO TEMPO

O CONTEÚDO SERÁ MINISTRADO POR PÚBLIO ALVES, APROVADO NO TJ-SP, E SERÁ DISPONIBILIZADO EM VÍDEO AULAS, JUNTAMENTE COM MATERIAL DE APOIO E UMA PLANILHA MODELO PARA AJUDAR NA ORGANIZAÇÃO DA SUA ROTINA, AUMENTANDO EM ATÉ 10 VEZES A SUA PRODUTIVIDADE NOS ESTUDOS.



BÔNUS 3: COMO HACKEAR O EDITAL

SE VOCÊ TEM DIFICULDADE EM ENCONTRAR AS PRINCIPAIS INFORMAÇÕES E ANALISAR OS TÓPICOS MAIS COBRADOS DE UM EDITAL, APRENDERÁ TUDO ISSO NA PRÁTICA, DESVENDANDO TUDO O QUE PRECISA PARA EXTRAIR TODOS OS CÓDIGOS DE EDITAL.

ESSES BÔNUS SÃO POR TEMPO LIMITADO!

[clique aqui para saber mais!](#)

Veja só o depoimento de um de nossos alunos que foi **APROVADO** recentemente no concurso:

“

Oiii! Boa tarde!

Ana Luiza



Pensei mto antes de vir aqui, mas sei que feedbacks são importantes, e eu não podia deixar de agradecer pelo material. Ano passado comprei o material da EBSERH de vocês, e fui aprovada em segundo lugar, no HUNIFAP.

Foi o único material que estudei, e por ser de fácil linguagem e bem gráfico (eu sou muuuuito visual), deu mto bom pra mim!


Parabéns pelo trabalho!!

”

Caso tenha qualquer dúvida, você pode entrar em contato conosco enviando seus questionamentos para o suporte:

 contato@memorizaai.com.br

OU

 **clique aqui** para acionar nosso time via **whatsapp**.









QUER SER O PRÓXIMO APROVADO?

clique aqui e saiba como

CONTEÚDO PROGRAMÁTICO

Abordamos **todas as disciplinas exigidas** do edital

NO MATERIAL COMPLETO VOCÊ TERÁ ACESSO AS DISCIPLINAS DE:

-  Língua Portuguesa
-  Ética e Compliance na Administração Pública e Legislação
-  Noções de Proteção, Controle, Monitoramento e Fiscalização Ambiental
-  Noções de Administração Pública
-  Noções de Administração de Recursos Materiais
-  Técnicas de Gestão Ambiental
-  Raciocínio Lógico-Matemático e Informática
-  Noções de Legislação e Normas Ambientais

CONHEÇA AGORA COMO É O MATERIAL QUE VAI TE AJUDAR NA SUA APROVAÇÃO!

→ [clique aqui para conhecer o material completo](#)

ASSISTENTE AMBIENTAL (ESPECIALIDADE: ASSISTENCIA AMBIENTAL)

DICA

ENCONTROS VOCÁLICOS

Encontros vocálicos são encontros de **vogais** ou **semivogais**, **sem consoantes intermediárias**. Eles acontecem na **mesma** ou em **outra sílaba**, sendo classificados em: **ditongo**, **tritongo** e **hiato**.

Isso quer dizer que quando vogais ou semivogais (sons vocálicos ditos com menos força) aparecem umas ao lado das outras numa palavra, acontece um **encontro vocálico**.

Importante: se houver uma **consoante entre as vogais**, não há encontro vocálico.

DITONGO

Nos ditongos, ocorre o **encontro de uma vogal com uma semivogal**, e quando fazemos a separação das suas sílabas, **as duas ficam na mesma sílaba**.

Exemplos: papai (pa-pai), oi (a palavra "oi" não se separa), sabão (sa-bão).

De acordo com a **posição da vogal** e da **semivogal**, os ditongos podem ser: **crescientes** ou **decrecientes**.

→ **Ditongos crescentes** são aqueles em que a **semivogal vem antes da vogal** (sv + v). **Exemplos:** igual (i-guai), quota (quo-ta), pátria (pá-tria).

→ **Ditongos decrescentes** são aqueles em que a **vogal vem antes da semivogal** (v + sv). **Exemplos:** meu (meu), herói (he-rói), cai (cai).

De acordo com a **pronúncia**, os ditongos podem ser **orais** ou **nasais**.

→ **Ditongos orais** são os pronunciados apenas pela boca. É o caso de ai, ia, iu, ui, eu, éu, ue, ei, éi, ie, oi, ói, io, au, ua, ao, oa, ou, uo, oe, eo, ea. **Exemplos:** mau (mau), sei (sei), viu (viu).

→ **Ditongos nasais** são os pronunciados pela boca e pelo nariz. É o caso de ão, ãe, õe, am, an, em, en, ãi, ui (ocorre apenas na palavra "muito"). **Exemplos:** mãe (mãe), sabão (sa-bão), muito (mui-to).

TRITONGO

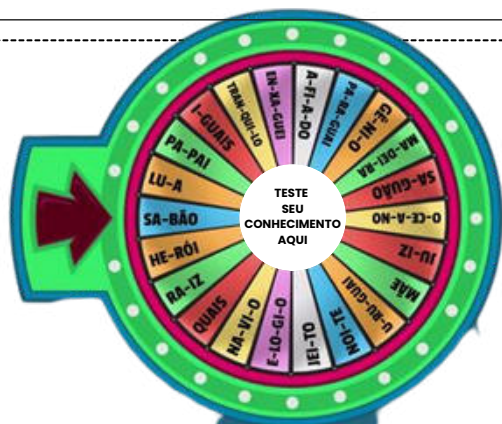
Nos tritongos, ocorre o **encontro semivogal, vogal e semivogal** (sempre nessa ordem), e quando fazemos a separação das suas sílabas, as três ficam na **mesma sílaba**.

Exemplos: iguais (i-guais), saguão (sa-guão), uruguaio (u-ru-guai-o).

HIATO

Nos hiatos, ocorre apenas o **encontro de vogais** (nunca de semivogais), e quando fazemos a separação das suas sílabas, cada vogal fica numa sílaba diferente.

Exemplos: álcool (ál-co-ol), navio (na-vi-o), saída (sa-í-da).



DICA

SENTIDO DENOTATIVO X SENTIDO CONOTATIVO



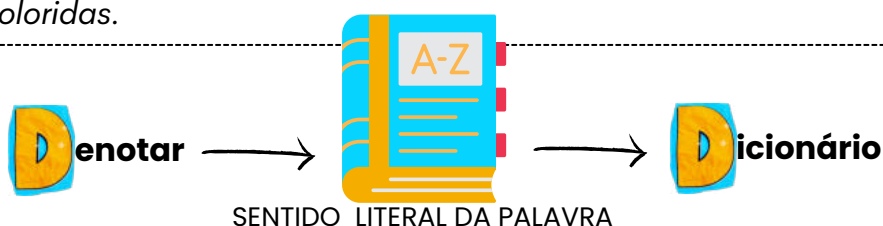
SENTIDO CONOTATIVO

- ✓ O sentido conotativo de uma palavra ou expressão **refere-se às associações secundárias, sugestões ou significados adicionais que a palavra pode ter, além do seu significado literal.**
- ✓ O sentido conotativo **leva em consideração as emoções, imagens, associações culturais e subjetivas que uma palavra evoca.**
- ✓ *Por exemplo, a palavra "rosa" pode ter um sentido conotativo de amor, romance ou beleza, devido às associações culturais e emocionais que as pessoas têm com essa flor.*

SENTIDO DENOTATIVO

- ✓ O sentido denotativo de uma **palavra ou expressão refere-se ao seu significado literal e objetivo.** É a interpretação mais direta e básica de uma palavra, aquilo que você encontraria em um dicionário.
- ✓ O sentido denotativo se concentra na definição precisa e factual de uma palavra, desconsiderando quaisquer associações subjetivas ou emocionais que ela possa ter.
- ✓ *Por exemplo, o sentido denotativo da palavra "rosa" é uma flor de pétalas coloridas.*

LEMBRE-SE!



DICA

CONCORDÂNCIA VERBAL II

TIPOS DE SUJEITO



1

SUJEITO SIMPLES

☛ Ocorre quando há apenas um núcleo (uma palavra principal) representando o sujeito.

Exemplo: O vizinho está chamando.

➡ Aqui, "vizinho" é o núcleo do sujeito.

2

SUJEITO COMPOSTO

☛ Acontece quando o sujeito tem **dois ou mais núcleos ligados entre si**.

Exemplo: Minha mãe e meu irmão amam chocolate.

➡ Os núcleos do sujeito são "mãe" e "irmão".



3

SUJEITO OCULTO (OU DESINENCIAL)

☛ O **sujeito não aparece escrito na frase, mas pode ser identificado:**

- pelo **contexto** (quem está falando ou sobre quem se fala);
- ou pela **desinência verbal** (a terminação do verbo).

Exemplo: Estamos muito felizes com a novidade.

➡ O verbo "estamos" indica que o sujeito é "nós".

4

SUJEITO DETERMINADO

☛ É aquele que pode ser **identificado de alguma forma**.

➡ Engloba os sujeitos **simples, compostos e ocultos**.

Exemplo: Carla disse que vai viajar.

➡ O sujeito é "Carla", facilmente reconhecido.

5

SUJEITO INDETERMINADO

☛ Quando **não conseguimos identificar o sujeito**, nem pelo **contexto** e nem pela **forma verbal**.

➡ Geralmente aparece com:

- verbo na **3ª pessoa do singular + "se"** (índice de indeterminação);
- ou **verbo na 3ª pessoa do plural**, sem que se saiba **quem praticou a ação**.

Exemplo: Vive-se bem aqui. (Não sabemos quem vive).

6

SUJEITO INEXISTENTE

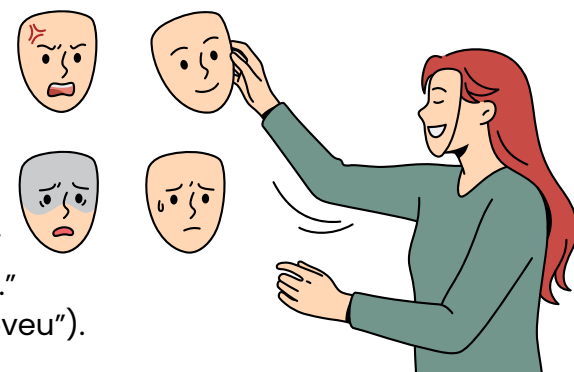
☛ Também chamado de **oração sem sujeito**.

➡ Ocorre com **verbos impessoais**, que **não têm sujeito**.

Principais casos:

- **Fenômenos da natureza:** chover, nevar, trovejar...
- **Tempo decorrido:** "Faz dois anos...", "Eram três horas..."
- **Verbo haver no sentido de existir:** "Há muitas dúvidas."

Exemplo: Choveu a semana toda. (Não existe "quem choveu").

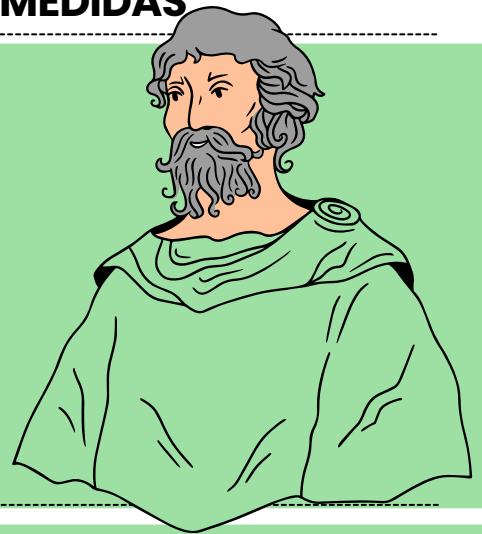


DICA

SISTEMAS DE UNIDADES DE MEDIDAS

TEOREMA DE PITÁGORAS

O Teorema de Pitágoras é um dos princípios fundamentais da geometria e estabelece uma relação importante entre os comprimentos dos lados de um triângulo retângulo.



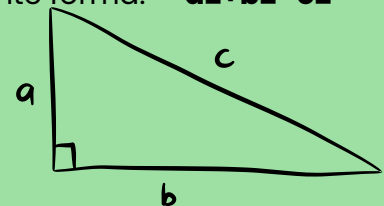
O TEOREMA AFIRMA O SEGUINTE:

Em um triângulo retângulo, o quadrado da hipotenusa (o lado oposto ao ângulo reto) é igual à soma dos quadrados dos outros dois lados.

Matematicamente, o teorema pode ser expresso da seguinte forma: $a^2 + b^2 = c^2$

Onde:

- **c** é o comprimento da hipotenusa.
- **a e b** são os comprimentos dos outros dois lados, chamados de catetos.



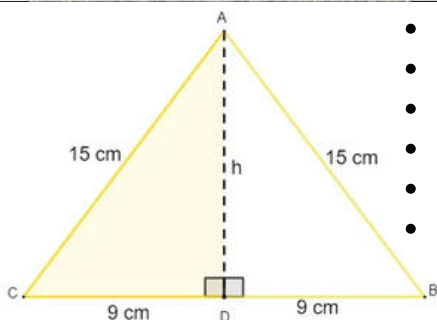
$a^2 + b^2 = c^2$



O Teorema de Pitágoras é frequentemente usado para resolver problemas envolvendo triângulos retângulos, como o cálculo de comprimentos desconhecidos, a verificação da retitude de ângulos e a determinação de medidas em problemas práticos.

EXEMPLO DA APLICAÇÃO DE PITÁGORAS

Observe na imagem que estamos lidando com um triângulo isósceles, cujo comprimento da altura não é conhecido. No entanto, ao traçarmos a altura no triângulo isósceles, percebemos que ela também é a mediana da base. Ao traçar a altura, a figura é dividida em dois triângulos retângulos.



- $15^2 = 9^2 + h^2$
- $225 = 81 + h^2$
- $225 - 81 = h^2$
- $144 = h^2$
- $h^2 = 144$
- $h = \sqrt{144}$

h = 12

Conhecendo a altura $h=12\text{cm}$, e sabendo que a base mede 18cm , então agora é possível calcular a área:

$A = \frac{b \cdot h}{2} \quad A = \frac{18 \cdot 12}{2} \quad A = \frac{216}{2}$

A = 108

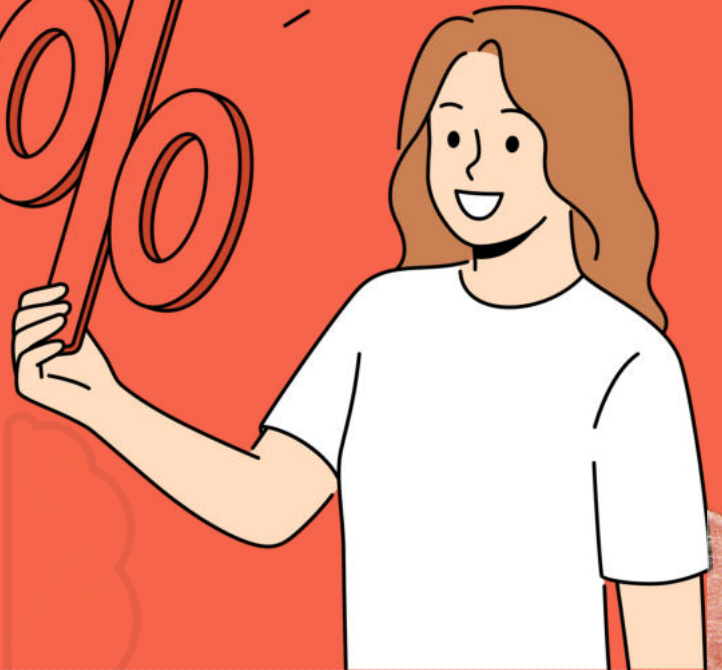
DICA

MATEMÁTICA BÁSICA

A porcentagem é uma maneira comum de expressar uma proporção ou fração em relação a 100.

O símbolo de porcentagem (%) é usado para representar uma quantidade como uma fração de 100. Por exemplo, 25% significa "25 em cada 100."

PORCENTAGEM



LEMBRE-SE!

50% é a metade de qualquer valor!

TAXA PERCENTUAL

1/100 = 0,01 = 1% 23/100 = 0,23 = 23% 25/100 = 0,25 = 25%

COMO FAZEMOS ESSE CÁLCULO?

32% DE 200 = 32/100 . 200 -> 6400 / 100 = 64

PORCENTAGEM DE AUMENTO E DESCONTO

Aumento 20% de R\$ 500,00

500 = 100%
100% + 20% = 120% = 1,2
1,2 X 500 = R\$ 600,00



Desconto 20% de R\$ 500,00

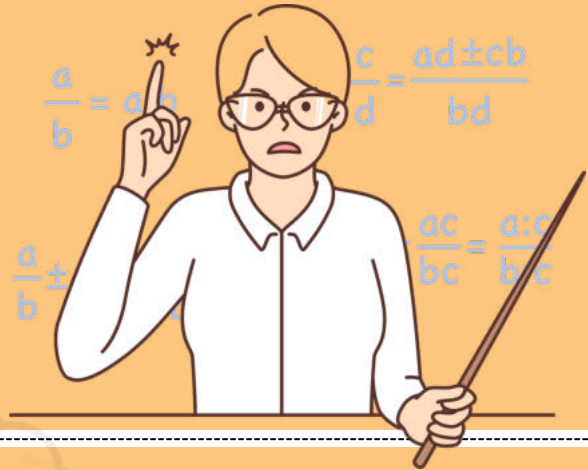
500 = 100%
100% - 20% = 80% = 0,8
0,8 X 500 = R\$ 400,00

DICA

MATEMÁTICA BÁSICA IV

Na regra de três composta inversa, **algumas grandezas são diretamente proporcionais, enquanto outras são inversamente proporcionais**. Isso significa que, **à medida que uma aumenta, a outra diminui**, e vice-versa.

REGRA DE TRÊS COMPOSTA INVERSA



Julgue o item que se segue, relativo a proporcionalidade, porcentagem e juros.

Considere que uma creche com 250 crianças tenha um estoque de alimentos suficiente para fornecer 4 refeições por dia para cada criança durante 18 dias. Nesse caso, se o número de crianças aumentar para 300 e a quantidade de refeições for reduzida para 3 por dia, então o mesmo estoque de alimentos durará 20 dias.

Gabarito: Certo

COMO FAZEMOS ESSE CÁLCULO?

1 Passo 1 – Calcular o consumo total do estoque original

Temos:

- 250 crianças
- 4 refeições por dia
- 18 dias

O consumo total (em "refeições") será: $250 \times 4 \times 18$

Vamos calcular:

$$1.250 \times 4 = 1.000$$

$$2.1.000 \times 18 = 18.000$$

- O estoque disponível é equivalente a 18.000 refeições.

2 Passo 2 – Verificar quantos dias duraria para 300 crianças consumindo 3 refeições/dia

Nova situação:

- 300 crianças
- 3 refeições por dia
- duração = x dias

O consumo diário será: $300 \times 3 = 900$ refeições por dia

Agora usamos o estoque total: $\frac{18.000}{900} = 20$

- O estoque duraria **20 dias**.



DICA

SISTEMA OPERACIONAL WINDOWS

ARQUIVOS



PRINCIPAIS TIPOS DE ARQUIVOS E EXTENSÕES



Categoria	Descrição	Extensões
Texto e Documentos	Arquivos de escrita e edição	.txt .docx .odt .pdf
Planilhas e Dados	Dados numéricos e tabelas	.xls .xlsx .csv
Imagens	Fotos e gráficos	.jpg .png .gif .bmp
Áudio	Sons e músicas	.mp3 .wav .aac
Programas e Executáveis	Filmes e gravações	.exe .msi .bat
Compactados	Agrupamento de arquivos	.zip .rar .7z

Dica prática:

Para exibir extensões ocultas no Windows →

➔ Explorador de Arquivos → Exibir → Mostrar → Extensões de nomes de arquivos.

Exemplo prático



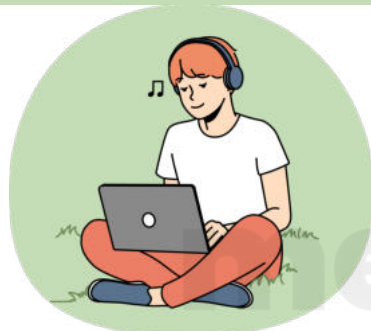
Você recebe um arquivo chamado "musica.mp3".



➔ Pela extensão .mp3, o Windows sabe que é um **arquivo de áudio** e o abre automaticamente com o **reprodutor de mídia**.



Se fosse "musica.txt", seria aberto no Bloco de Notas.



Exemplo prático

Você baixa um arquivo chamado "planilha" (sem extensão).

➔ O ícone é uma **folha em branco**, e ao clicar, o Windows pergunta com qual programa abrir.

Se você renomear para "planilha.xls", o ícone muda automaticamente e o arquivo passa a abrir no leitor de planilha(excel).

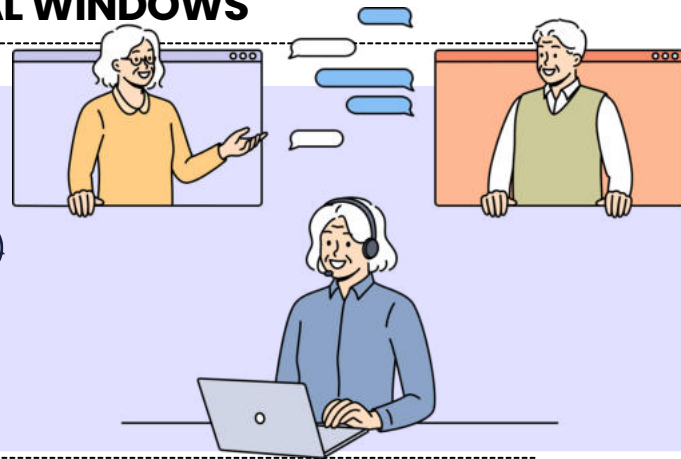
XLS



DICA

SISTEMA OPERACIONAL WINDOWS

GERENCIAMENTO DE ARQUIVOS II



- ✓ O **Prompt de Comando** (ou **CMD**) é uma interface de linha de comando que permite ao usuário **executar instruções diretamente por texto**.
- ✓ Herdado do MS-DOS, oferece **maior controle e precisão para administrar o sistema e gerenciar arquivos, pastas e processos**.

Como abrir o Prompt de Comando

Vantagens do CMD

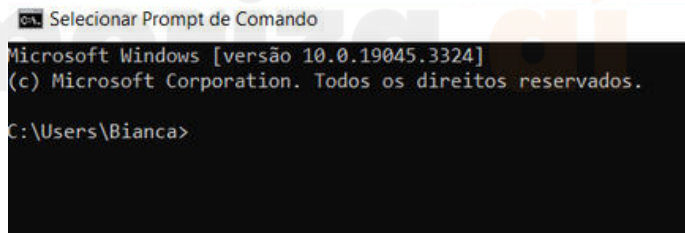
- Execução rápida de **tarefas administrativas**.
- Automatização de rotinas via scripts (**.BAT**).
- Diagnóstico e reparo do sistema (**comandos CHKDSK, SFC, PING**).
- Controle avançado de **permissões e diretórios**.

Caminhos de acesso:

- Menu Iniciar → Windows System → Prompt de Comando
- Pesquisar "cmd" na barra de busca → pressionar Enter
- Win + R → digitar "cmd" → Enter
- Para acesso administrativo:
→ Pesquisar "cmd" → botão direito → Executar como administrador

Dica prática: use o modo administrador para alterar configurações do sistema ou executar comandos que exigem permissão elevada.

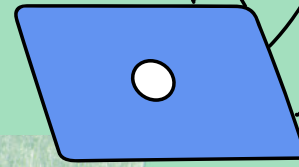
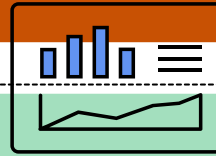
atalho



comando mais utilizados

Comando	Função	Exemplo de uso
DIR	Lista arquivos e pastas do diretório atual	DIR C:\Usuários
CD	Muda de diretório (Change Directory)	CD Documentos
COPY	Copia arquivos	COPY texto.txt D:\Backup
REN	Renomeia arquivos ou pastas	REN Prova.txt Resultado.txt
DEL	Exclui arquivos	DEL *.txt
MD/MKDIR	Cria uma nova pasta	MD Estudos
HELP	Remove uma pasta vazia	RD Antigo

DICA
EXCEL XV



FUNÇÃO CONT.SE

a mais cobrada das bancas!

A função "CONT.SE" (ou "COUNTIF" em inglês) no Microsoft Excel é **usada para contar o número de células em um intervalo que atendem a um determinado critério ou condição específica**. Esta função é útil quando você deseja contar quantas células em um intervalo de dados satisfazem a uma regra específica.

REGRA

- **CONT.SE(intervalo, critérios)**
- "Intervalo" é o intervalo de células que você deseja contar.
- "Critérios" é a condição que as células devem atender para serem contadas.

ENTENDA MELHOR COM O EXEMPLO:

=CONT.SE(B2:B10, ">=70")

- Isso contará o número de células no intervalo B2:B10 que contêm valores maiores do que ou iguais a 70.

LEMBRE-SE!

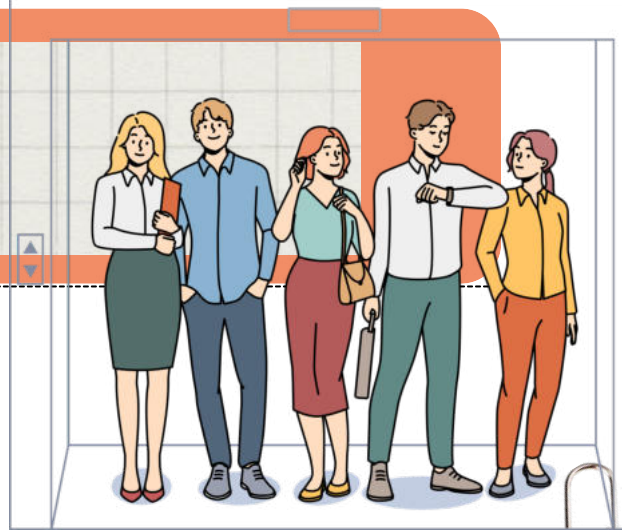


A função "CONT.SE" no Excel considera apenas uma única condição. Se você precisar contar com base em múltiplos critérios, pode usar a função "CONT.SES"

DICA

FERRAMENTAS DE ANÁLISE PARA GESTÃO E PLANEJAMENTO

CICLO DO PLANEJAMENTO EM ORGANIZAÇÕES (PDCA)



O ciclo PDCA (**Plan-Do-Check-Act**), também conhecido como **ciclo de melhoria contínua** ou **ciclo de Deming**, é uma abordagem amplamente empregada para **alcançar melhorias contínuas nos processos e resultados de uma organização**.

COMO ELE FUNCIONA?

O ciclo PDCA, por sua **natureza cíclica**, **promove uma abordagem interativa e sistemática para a melhoria contínua**, sendo uma ferramenta valiosa na gestão da qualidade e excelência operacional.

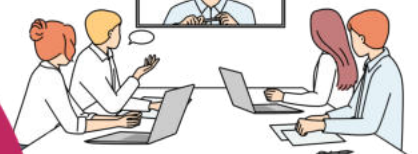
FOCO NA AÇÃO

Padronizar o que deu certo e corrigir o que não atendeu as expectativas.



FOCO NO RESULTADO

Verificar se as metas estabelecidas estão sendo alcançadas.



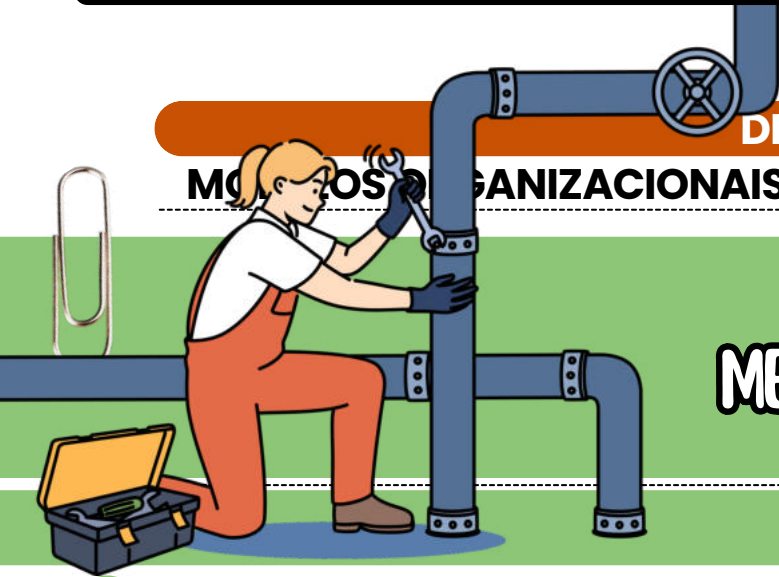
FOCO NA DEFINIÇÃO

Identificar o problema e estabelecer um plano de ação.



FOCO NO PROCESSO

Executar o plano de ação estabelecido e treinar os envolvidos.



DICA

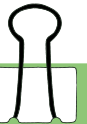
MÓDOS ORGANIZACIONAIS NA ADMINISTRAÇÃO PÚBLICA

MECANICISTA X ORGÂNICA

- Esses dois termos descrevem dois jeitos diferentes de uma empresa funcionar internamente.
- Não são tipos de estrutura, como funcional ou matricial, mas sim **estilos de funcionamento** (ou modelos organizacionais).

ESTRUTURA MECANICISTA

"Regras claras, chefes definidos e tudo feito do mesmo jeito."



♦ COMO É?

- Hierarquia bem definida (todo mundo sabe quem manda).
- Pouca liberdade para os funcionários.
- Cada pessoa faz apenas uma tarefa específica.
- Comunicação é vertical (ordem de cima para baixo).
- Ambiente mais rígido e estável.

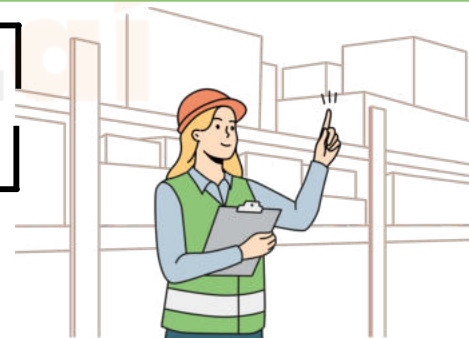
🏢 ONDE É COMUM?

- FÁBRICAS, INDÚSTRIAS, BANCOS TRADICIONAIS.
- EMPRESAS QUE TRABALHAM COM PROCESSOS REPETITIVOS.

💡 Exemplo:

Imagina uma linha de montagem de carros. 🚗

Cada funcionário aperta sempre o mesmo parafuso, seguindo regras e horários rígidos. Um supervisor fiscaliza tudo. A meta é padronização e controle.



IMPORTANTE
RECORDAR 

✓ MECANICISTA = "MECÂNICO"

Tudo funciona como uma máquina bem ajustada. Cada parte faz uma função. Se mudar algo, a máquina quebra.

✓ ORGÂNICA = "ORGANISMO VIVO"

A empresa se adapta como um corpo humano. Se precisa correr, o coração acelera. Se precisa descansar, desacelera.

DICA

DA SEGURANÇA E DO SIGILO DE DADOS III

SANÇÕES NA LGPD



Conforme disposto no Artigo 52, a aplicação dessas sanções é **discricionária**, levando-se em consideração a **gravidade da infração**, e é realizada pela **Autoridade Nacional de Proteção de Dados (ANPD)**.

As **sanções previstas** são as seguintes:

- Advertência.
- Multa simples, que pode chegar a até **2% do faturamento da empresa**, limitada a R\$50.000.000,00 por infração.
- Multa diária, também **limitada** a R\$50.000.000,00.
- **Publicitação** da infração.
- **Bloqueio** dos **dados pessoais**.
- **Eliminação** dos dados pessoais.

X - **Suspensão parcial** do funcionamento do banco de dados por 6 meses.

XI - **Suspensão do tratamento de dados pessoais** por 6 meses.

XII - **Proibição parcial ou total** de efetuar tratamento dos dados.

AS SANÇÕES SERÃO IMPOSTAS APÓS UM **PROCEDIMENTO ADMINISTRATIVO** QUE PERMITA A OPORTUNIDADE DE AMPLA DEFESA, DE MANEIRA GRADUAL, ISOLADA OU CUMULATIVAMENTE.



§ 6º As sanções previstas nos incisos X, XI e XII do caput deste artigo serão aplicadas:

- I. Somente após ao menos uma das sanções mencionadas nos incisos II, III, IV, V e VI do caput deste artigo ter sido **imposta** para o **mesmo caso concreto**;
- II. Em caso de **controladores submetidos a outros órgãos e entidades com competências sancionatórias**, sendo necessária a audição desses órgãos.

§ 7º Os vazamentos individuais ou acessos **não autorizados** mencionados no caput do art. 46 desta Lei podem ser **objeto de conciliação direta entre o controlador e o titular dos dados**.

CASO **NÃO HAJA ACORDO**, O CONTROLADOR ESTARÁ **SUJEITO À APLICAÇÃO DAS PENALIDADES** DESCRITAS NESTE ARTIGO.

DICA

ACESSO À INFORMAÇÃO. LEI Nº 12.527/2011 III

LEI Nº 12.527/2011 III



Se a **informação estiver disponível**, deve ser **providenciada imediatamente** ao requerente.

PRAZO DA RESPOSTA:

Conforme a Lei de Acesso à Informação, o órgão público tem até **20 dias** para fornecer a resposta ao solicitante, podendo ser prorrogado por mais **10 dias em situações excepcionais**, devidamente justificadas.

RESPOSTA AO SOLICITANTE:

O órgão ou entidade pública deve responder ao solicitante dentro do prazo estabelecido, disponibilizando a informação solicitada, negando o acesso (se protegida por sigilo legal) ou informando sobre a inexistência da informação.

RECURSO:

Caso haja insatisfação com a resposta ou ausência dela, o solicitante pode recorrer ao órgão que recebeu o pedido, dentro de **10 dias** a partir da resposta ou do término do prazo estipulado.

TRANSPARÊNCIA ATIVA:

Além dos pedidos de informação, os órgãos públicos devem divulgar proativamente informações de interesse público pela internet, promovendo a transparência ativa.



DICA

ADMINISTRAÇÃO PÚBLICA III

XIX - somente por lei específica poderá ser criada autarquia e autorizada a instituição de empresa pública, de sociedade de economia mista e de fundação, cabendo à lei complementar, neste último caso, definir as áreas de sua atuação;



exemplos de **autarquias**

BANCO CENTRAL, INSS, INCRA
regime jurídico
de contratação é **estatutário**

AUTARQUIAS

Você sabe o que é?

A criação de autarquias deve ocorrer **mediante a promulgação de uma legislação dedicada**, uma vez que tais organizações **constituem pessoas jurídicas de direito público, sem fins lucrativos** e se dedicam à execução de funções próprias do Estado.

Lembre-se elas não tem poder legislativo.



exemplos de **fundações públicas**

FUNAI, FUNASA, HEMOCENTRO
regime jurídico
de contratação é **estatutário**

FUNDAÇÕES PÚBLICAS

Você sabe o que é?

As fundações públicas podem ser **estabelecidas por meio de lei ou receber a autorização legal para sua formação**. Quando criadas diretamente por lei, adquirem a natureza jurídica de entidades públicas, assemelhando-se a autarquias (sendo então chamadas de fundações autárquicas).

Quando autorizada sua criação por lei, **assumem a natureza jurídica de entidades privadas de direito público**. Independentemente do cenário, a definição dos campos em que essas fundações atuarão é uma responsabilidade reservada à legislação complementar. Exercem atividades de interesse social, tais como: educação, cultura e também não pode ter fins lucrativos.

DICA

IMPROBIDADE ADMINISTRATIVA II

SANÇÕES



As sanções constitucionalmente previstas para casos de improbidade administrativa estão dispostas no artigo 37, parágrafo 4º, da Constituição Federal do Brasil.

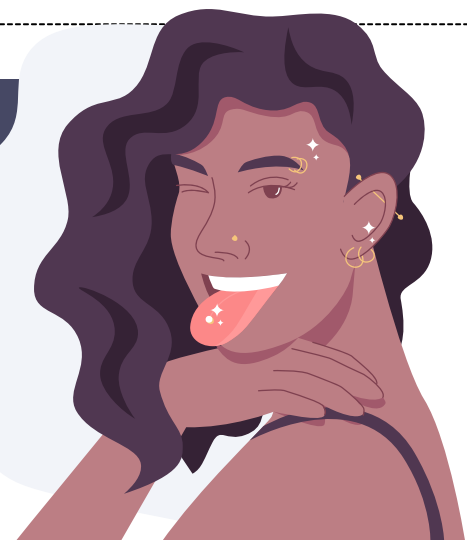
Essas sanções incluem:

- Perda da função pública:** O agente público condenado por improbidade administrativa **pode ser afastado do cargo, emprego ou função pública que esteja exercendo, além de ficar proibido de assumir cargos públicos** futuramente.
- Indisponibilidade dos bens:** A indisponibilidade dos bens significa que **os bens do agente podem ser bloqueados ou indisponibilizados, impedindo sua venda, transferência ou alienação** de forma a assegurar que, caso a condenação seja confirmada, os recursos estejam disponíveis para ressarcir o dano causado ao erário.
- Ressarcimento ao erário:** O agente público ou particular responsável pela improbidade administrativa **é obrigado a reparar integralmente o dano causado aos cofres públicos ou ao patrimônio do Estado.**
- Suspensão dos direitos políticos:** A suspensão dos direitos políticos **implica na privação temporária do direito de votar e ser votado em eleições.** O período de suspensão varia de acordo com a gravidade da conduta.

mnemônico

PIRS

Perda da função pública;
Indisponibilidade dos bens;
Ressarcimento ao erário;
Suspensão dos direitos políticos;



DICA

IMPROBIDADE ADMINISTRATIVA VI



CONCEITO DE "AGENTE PÚBLICO"
ADOTADO PELA LIA



No contexto da improbidade administrativa, existem os conceitos de **sujeito ativo e sujeito passivo**. Esses termos são utilizados para identificar as partes envolvidas em um ato de improbidade administrativa, que é caracterizado por ações ilícitas ou desonestas praticadas por agentes públicos ou terceiros em detrimento da administração pública.

LEMBRE-SE!

O conceito de "agente público" alcança até mesmo **situações em que a pessoa age transitoriamente em nome do Estado ou sem remuneração**.

Vamos juntos **diferenciar** esses conceitos?



O **sujeito ativo** do ato de improbidade pode ser "**próprio**" (agente público) ou "**impróprio**" (particular que colabora).

- O agente público tem que participar para responder por improbidade.
- Os **sujeitos ativos podem ser agentes públicos, equiparados e pessoas jurídicas**, mas **a lei não se aplica ao presidente da República**.
- O particular só pode responder por improbidade se **induzir, concorrer ou se beneficiar dolosamente**. O agente também deve ser responsabilizado.
- O particular **pode ser pessoa física ou jurídica e só responde se tiver participação ou benefícios diretos**.
- Se a PJ já foi punida na Lei Anticorrupção (LIA), **não aplica as sanções da LIA**.



O **sujeito passivo abrange todos os entes**, incluindo a Administração Pública e entidades privadas que recebam benefícios.

- A **punição é somente por dolo específico**, não mais por culpa ou dolo genérico.
- **Não é considerada improbidade em casos de atos culposos ou divergência interpretativa da lei**.
- Em casos de lesão e enriquecimento ilícito, os herdeiros respondem até o limite da herança.

DICA

ADMINISTRAÇÃO DE MATERIAIS III

CLASSIFICAÇÃO DE MATERIAIS



CLASSIFICAÇÃO POR PERECIBILIDADE

Essa classificação leva em conta a **probabilidade de perecimento ou não do material**. É importante considerar que **alguns itens se deterioram mais rapidamente do que outros, e o modo de armazenagem influencia na durabilidade do material**. Quando uma organização adquire um material para uso em um determinado período e isso não ocorre, é possível que sua utilização não seja mais necessária, inviabilizando a estocagem por longos períodos.

CLASSIFICAÇÃO POR "FAZER OU COMPRAR"

Se uma organização **opta por produzir internamente seus materiais**, há **maior integração vertical e menos terceirização**. Se, por outro lado, **decidem comprar**, haverá **menos integração vertical e mais terceirização**.

CLASSIFICAÇÃO POR MERCADO FORNECEDOR

Esta classificação pode ser dividida em:

- **Mercado Nacional:** materiais produzidos no país;
- **Mercado Estrangeiro:** materiais produzidos fora do país;
- **Materiais em processo de nacionalização:** materiais para os quais estão sendo desenvolvidos fornecedores nacionais.

CLASSIFICAÇÃO POR DIFICULDADE DE AQUISIÇÃO

Os materiais podem ser classificados em **fáceis ou difíceis de adquirir**.

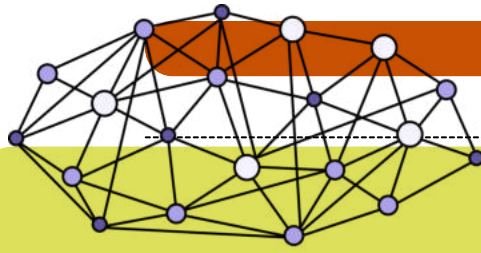
CLASSIFICAÇÃO POR TIPOS DE ESTOQUE

Os materiais podem ser divididos em estoque permanente e temporário:

Os materiais permanentes são **aqueles que foram aprovados para manter níveis de estoque e precisam ser constantemente repostos**. Por outro lado, os **materiais temporários são usados imediatamente e não precisam ser repostos**, ou seja, não são armazenados.



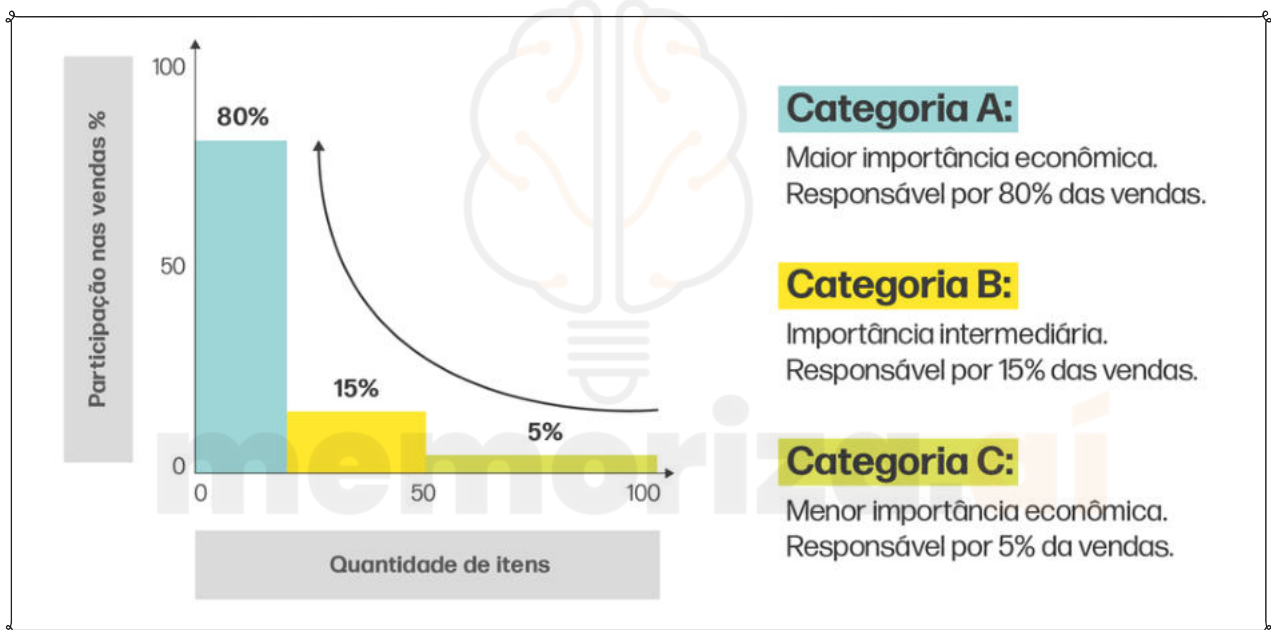
DICA
CURVA ABC



CURVA ABC: OTIMIZANDO A GESTÃO DE ESTOQUES

→ A Curva ABC é um método de classificação de itens baseado no **Princípio de Pareto**, que afirma que 20% dos itens correspondem a 80% do valor total. Essa técnica ajuda na gestão de estoques, controle de compras e tomada de decisões estratégicas.

Classificação da **Curva ABC**:



- **Classe A (itens de alto valor e baixo volume):** representam cerca de 20% dos itens, mas 80% do valor total do estoque. Devem ter controle rigoroso e pedidos bem planejados.
- **Classe B (itens de valor intermediário):** representam cerca de 30% dos itens e 15% do valor total. O controle é moderado.
- **Classe C (itens de baixo valor e alto volume):** representam 50% dos itens, mas apenas 5% do valor total. O controle pode ser mais flexível.

Benefícios da **Curva ABC**:

- ✓ Melhor **controle** do **estoque**
- ✓ Redução de custos com **armazenagem**
- ✓ Otimização da **reposição** de produtos
- ✓ Maior eficiência na **gestão empresarial**

DICA

DIREITO AMBIENTAL CONSTITUCIONAL

MEIO AMBIENTE
COMO DIREITO
FUNDAMENTAL



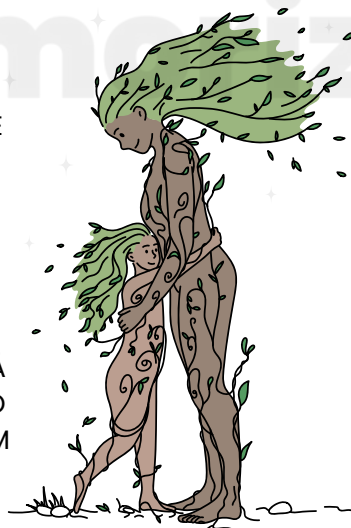
→ O art. 225 da Constituição Federal de 1988 (CF/88) estabelece que "**todos têm direito ao meio ambiente ecologicamente equilibrado**", essencial à qualidade de vida, atribuindo à coletividade e ao poder público o dever de preservá-lo.

→ O reconhecimento do meio ambiente como **direito fundamental** o coloca no mesmo **patamar** de outros direitos, como a vida, a saúde e a dignidade, sendo indispensável para o desenvolvimento sustentável.

O **Direito Ambiental** se baseia em **princípios** que orientam a sua **aplicação**:

PREVENÇÃO: VISA EVITAR DANOS AMBIENTAIS ANTES QUE OCORRAM. EXEMPLO: LICENCIAMENTO AMBIENTAL.

PRECAUÇÃO: ATUA QUANDO HÁ INCERTEZA CIENTÍFICA SOBRE O IMPACTO AMBIENTAL, COMO EM NOVAS TECNOLOGIAS.



USUÁRIO-PAGADOR: QUEM UTILIZA RECURSOS NATURAIS DEVE CONTRIBUIR FINANCEIRAMENTE PARA A SUA PRESERVAÇÃO.

POLUIDOR-PAGADOR: O POLUIDOR DEVE ARCAR COM OS CUSTOS DE REPARAR OS DANOS CAUSADOS.

competências ambientais -arts. 23 e 24 da cf/88

A CF/88 estabelece que a **proteção ambiental** é de **competência**:

- **Comum:** União, Estados, Distrito Federal e Municípios atuam juntos para preservar o meio ambiente.
- **Concorrente:** União legisla normas gerais; Estados e Municípios detalham normas específicas.

DICA

RESOLUÇÃO CONAMA Nº 1/1986

RESOLUÇÃO CONAMA Nº 1/1986



o que é impacto ambiental?

Impacto ambiental é qualquer mudança nas características naturais do meio ambiente – sejam elas físicas, químicas ou biológicas – causada pelas atividades humanas. Em outras palavras, é o efeito das nossas ações no planeta! 🌍

Quando acontece o **impacto ambiental**?

Ele ocorre sempre que essas alterações:



AFETAM A SAÚDE, A SEGURANÇA OU O BEM-ESTAR DA POPULAÇÃO.

EXEMPLO: PENSE NA POLUIÇÃO DO AR, QUE PODE CAUSAR PROBLEMAS RESPIRATÓRIOS.



INTERFEREM NAS ATIVIDADES SOCIAIS E ECONÔMICAS.

EXEMPLO: DESMATAMENTO QUE PREJUDICA COMUNIDADES LOCAIS.



PREJUDICAM A BIOTA (TODA FORMA DE VIDA, COMO PLANTAS E ANIMAIS).

EXEMPLO: A EXTINÇÃO DE ESPÉCIES DEVIDO À DESTRUIÇÃO DE HABITATS.



ALTERAM AS CONDIÇÕES ESTÉTICAS E SANITÁRIAS DO MEIO AMBIENTE.

EXEMPLO: LIXOS ESPALHADOS NAS PRAIAS.



COMPROMETEM A QUALIDADE DOS RECURSOS AMBIENTAIS.

EXEMPLO: RIOS CONTAMINADOS QUE DEIXAM DE SER UMA FONTE DE ÁGUA POTÁVEL.

Dica para concursos:

Para memorizar os principais pontos, pense no impacto ambiental como um efeito cascata: começa na natureza e reflete na saúde das pessoas, na economia, na vida dos bichos e até na beleza do local. Isso torna o conceito mais fácil de ser visualizado!

DICA

LEI Nº 14.944/2024 - POLÍTICA NACIONAL DE MANEJO INTEGRADO DO FOGO

ESTRATÉGIAS DA POLÍTICA



Gestão do fogo de **forma eficiente** envolve ações práticas, como:

- **Controle Integrado do Fogo:** O fogo precisa ser **gerido coletivamente**, com participação de governos, sociedade e comunidades, sempre com práticas sustentáveis 🌍👉.
- **Monitoramento e Prevenção:** Implantação de **sistemas de monitoramento** para detectar **incêndios** rapidamente e ações específicas para **prevenir focos** 🔍🔥.
- **Supressão Rápida:** Em caso de incêndio, as **forças especializadas** devem atuar para **minimizar os danos** o mais rápido possível! 🚒



PREENCHENDO AS LACUNAS DA POLÍTICA 📝

Veja como as **lacunas da Lei** são preenchidas:

- **Prevenção e redução de impactos do uso não autorizado do fogo** através do manejo integrado do fogo.
- Utilização **controlada e sustentável** do fogo respeitando a diversidade ambiental e sociocultural .
- Redução da **severidade de incêndios florestais** de forma eficaz .
- Diversificação das **práticas agrossilvipastoris**, com a substituição gradual do uso do fogo, quando possível.



A LEI Nº 14.944/2024 NÃO É APENAS SOBRE **CONTROLAR INCÊNDIOS**, MAS SIM MUDAR PRÁTICAS PARA O **MANEJO SUSTENTÁVEL DO FOGO!**

Para isso, a lei inclui:

- **Governos** (federal, estadual e municipal) que devem atuar juntos! 🏠🏛️
- **Comunidades locais** que, em algumas regiões, utilizam práticas tradicionais de manejo do fogo, com mais segurança 🌿🔥.
- **Setores agropecuários e florestais** que devem adaptar suas técnicas para proteger a natureza sem prejudicar a economia 🌾🌳

DICA

LEI Nº 9.605/1998 – LEI DE CRIMES AMBIENTAIS

INFRAÇÕES ADMINISTRATIVAS AMBIENTAIS



Além dos crimes, a Lei nº 9.605/1998 também define as **infrações administrativas** que resultam em **penalidades** para **pessoas físicas** ou **jurídicas** que **descumprirem normas ambientais**.

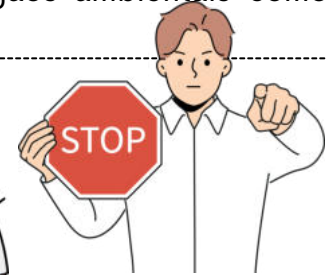
Essas infrações são punidas com **multa**, **embargo de atividade**, **suspensão de licença** e **outras sanções**, e podem ser aplicadas por órgãos ambientais como o IBAMA, ICMBio, entre outros.

As **infrações administrativas** podem ser classificadas em:



LEVES: MULTA, ADVERTÊNCIA.

MÉDIAS: MULTA, SUSPENSÃO DE ATIVIDADES, EMBARGO.



GRAVES: MULTA PESADA, PERDA DA LICENÇA AMBIENTAL, INTERDIÇÃO DA ATIVIDADE.

APLICAÇÃO DAS PENAS E SANÇÕES ⚖️

As penas estabelecidas pela Lei nº 9.605/1998 são aplicadas conforme a **gravidade do crime ou infração**. Os juízes, além de aplicar as penas previstas, também podem determinar medidas compensatórias e reparatórias, como a recuperação do ambiente danificado. As sanções podem variar de penas privativas de liberdade a multa e compensações ambientais.

Além disso, a **culpa** (ou **dolo**) do agente será **considerada** para a **definição da pena**:



Dolo: Quando a pessoa tem intenção de cometer o crime.



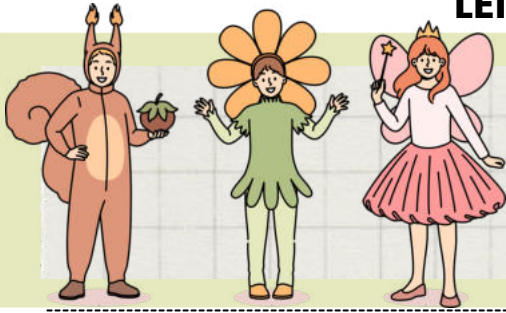
Culpa: Quando o crime é cometido por negligência ou imprudência.

As empresas também podem ser **responsabilizadas** pelos crimes ambientais cometidos em suas atividades. Nesse caso, além das penas de multa, podem ser aplicadas sanções como:

- **Interdição temporária** ou **permanente** das atividades da empresa.
- **Suspensão** das atividades por um **período determinado**.
- **Proibição** de **contratar com o poder público**.

DICA

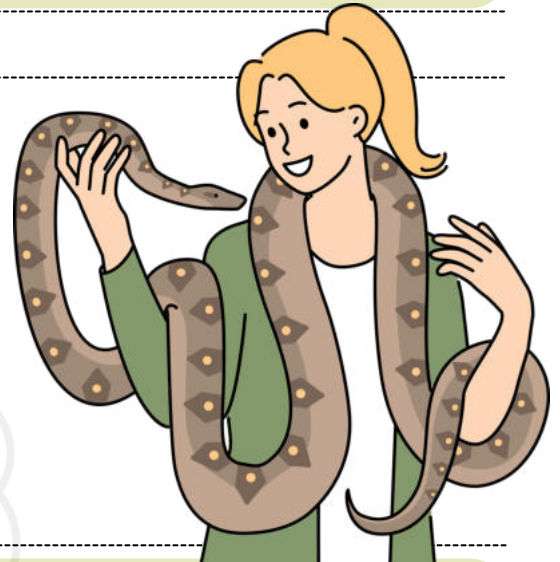
LEI Nº 9.985/00 - SNUC



OBJETIVOS DA (SNUC)

O SNUC tem como principais objetivos:

- **Contribuir para a manutenção da diversidade biológica** 🌸: A preservação das **espécies** e **ecossistemas**, incluindo os recursos genéticos.
- **Proteger as espécies ameaçadas de extinção** 🐦: Focando na **proteção de espécies** que estão em risco, promovendo sua recuperação.
- **Preservar e restaurar a diversidade de ecossistemas naturais** 🌳: Garantindo a **integridade** dos **ecossistemas** e o **equilíbrio ecológico**.



- **Promover o desenvolvimento sustentável** 🌍: A utilização dos recursos naturais de maneira que atenda às **necessidades** do **presente** sem comprometer as gerações futuras.
- **Fomentar o uso dos princípios de conservação da natureza no processo de desenvolvimento** 🏗️: Buscando integrar **conservação** e **desenvolvimento** em áreas de uso humano.

TIPOS DE UNIDADES DE CONSERVAÇÃO 🏞️

- ➔ **Estação Ecológica** 🧪: Focada na **pesquisa científica**. Não permite qualquer tipo de uso humano, exceto para estudos.
- ➔ **Reserva Biológica** 🌿: Focada em **preservar a natureza** sem visitação pública. O objetivo é a preservação total.
- ➔ **Parque Nacional** 🏞️: Áreas de grande beleza cênica, onde a **visitação é permitida** para fins recreativos e educativos.
- ➔ **Monumento Natural** 🏛️: Protege **áreas** ou **elementos naturais** de **valor histórico** ou **científico**.
- ➔ **Refúgio de Vida Silvestre** 🐦: Áreas voltadas para a **proteção de espécies ameaçadas de extinção**.

✅ AS UNIDADES DEVEM SALVAGUARDAR O **PATRIMÔNIO BIOLÓGICO**, COMO **FAUNA E FLORA**. 🌿

✅ AS UNIDADES DE CONSERVAÇÃO PRECISAM REPRESENTAR DIVERSOS **HABITATS** E **ECOSSISTEMAS** DO PAÍS. 🌳

DICA

ASPECTOS FÍSICOS DO BRASIL E MEIO AMBIENTE NO BRASIL

BIOMA AMAZÔNIA

● CARACTERÍSTICAS GERAIS

- ✓ Maior bioma brasileiro
- ✓ Clima equatorial (quente e úmido)
- ✓ Alta pluviosidade
- ✓ Solo pobre em nutrientes
- ✓ Maior biodiversidade do planeta

🌍 Importância Ambiental

- Formação dos "rios voadores"
- Regulação climática global
- Estoque de carbono
- Manutenção da biodiversidade

Principais Ameaças

- Desmatamento
- Garimpo ilegal
- Queimadas
- Expansão agropecuária

🎯 **Provas cobram função climática e biodiversidade.**

Garimpo ilegal

263 mil hectares são explorados no Brasil (2022)



Bioma Amazônia

Área onde está a Floresta Amazônica

DICA

ECOLOGIA, CONSERVAÇÃO E MANEJO DA BIODIVERSIDADE

ECOLOGIA

CADEIA E TEIA ALIMENTAR

Cadeia alimentar é a **sequência linear de transferência de energia** entre os seres vivos.

Exemplo:

Planta → Gafanhoto → Sapo → Cobra → Gavião



Teia alimentar é o **conjunto de cadeias interligadas**.

- Quanto mais complexa a teia, **maior a estabilidade do ecossistema**.

Níveis Tróficos

Produtores (autotróficos)

Consumidores (primários, secundários, terciários)

Decompositores (fungos e bactérias)

A energia **diminui a cada nível trófico (Lei dos 10%)**.

SUCCESSÃO ECOLÓGICA

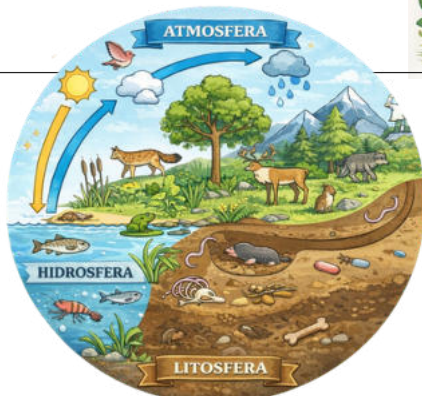
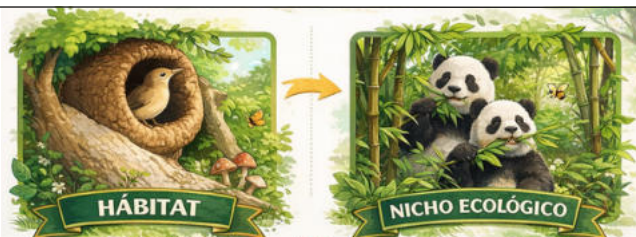
- **Primária:** ocorre onde nunca houve vida (ex: rocha nua).
- **Secundária:** ocorre após perturbação (ex: queimadas).
- **Etapas:** Espécies pioneiras → intermediárias → clímax

NICHO X HABITAT

Habitat = onde vive

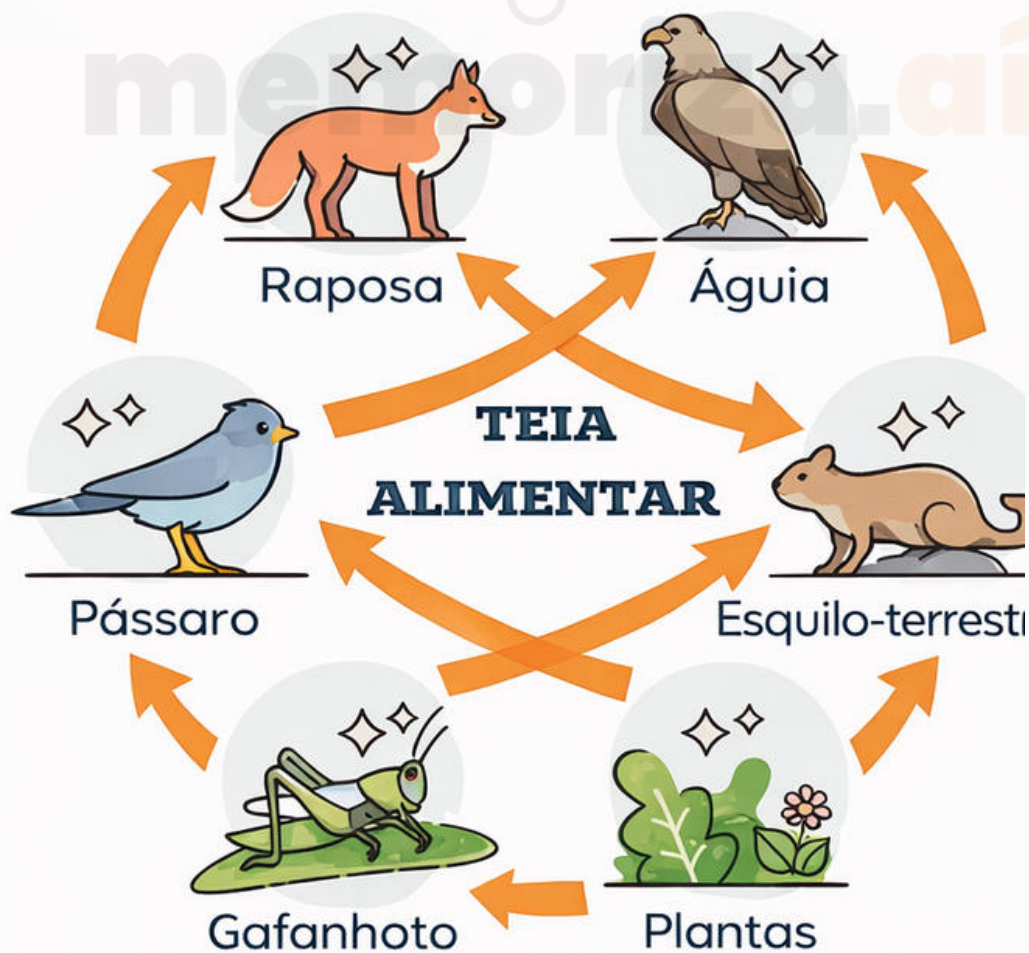
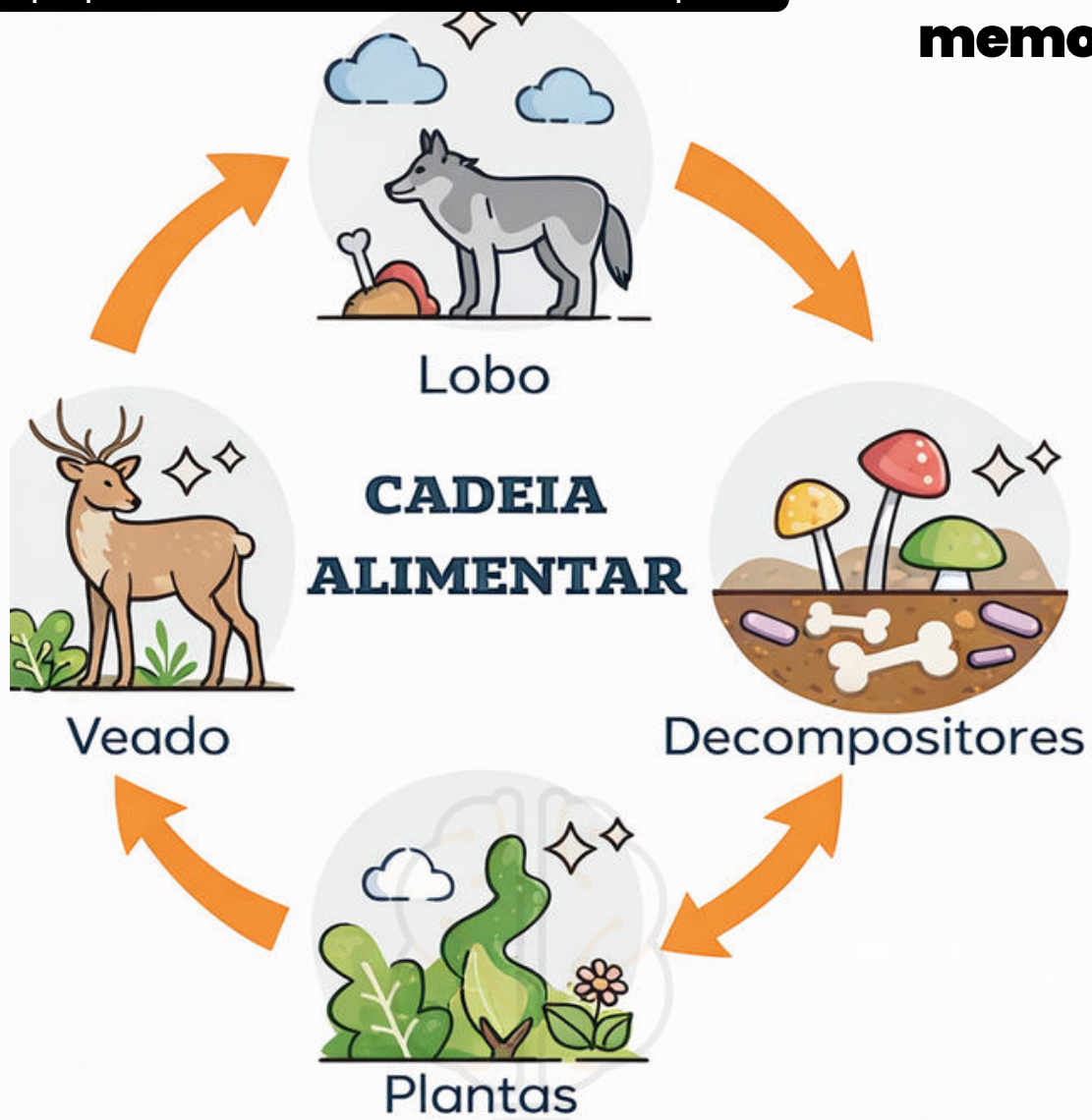
Nicho = função que exerce

🎯 Pegadinha clássica de prova!



CICLOS BIOGEOQUÍMICOS

- Ciclo da água
- Ciclo do carbono
- Ciclo do nitrogênio
- Mantêm o **equilíbrio ecológico**.



DICA

ECOLOGIA, CONSERVAÇÃO E MANEJO DA BIODIVERSIDADE

FRAGMENTAÇÃO, EFEITO DE BORDA E PERDA DE BIODIVERSIDADE



→ O **tamanho dos fragmentos de vegetação nativa** está diretamente ligado à quantidade e diversidade de espécies que vivem ali. Quanto menor o fragmento, maiores os desafios para a fauna e a flora! 🐦



✗ **Riscos dos fragmentos pequenos:**

- **Maior risco de extinções locais** 🚫 – Com menos espaço e recursos, algumas espécies podem desaparecer daquela área.
- **Menor chance de recolonização** 🔄 – Se uma espécie some, fica mais difícil de novos indivíduos chegarem de outros fragmentos.
- **Mais efeitos de borda** 🌿 – As extremidades dos fragmentos sofrem mais impacto de fatores externos, como mudanças climáticas, ventos fortes e presença humana.

Ou seja, **preservar áreas maiores e conectadas** ajuda a **manter a biodiversidade** e o **equilíbrio do ecossistema!**

💡 **Exemplo real:** A fragmentação da Floresta Amazônica tem reduzido populações de animais como a onça-pintada e o macaco-aranha, que necessitam de grandes áreas para sobreviver.

DICA

ACCOUNTABILITY E COMPLIANCE

ACCOUNTABILITY

A "accountability" refere-se à capacidade de transparência e prestação de contas. Na gestão pública, é uma ferramenta essencial para manter os ideais democráticos de um país. Ela permite o controle tanto dos processos quanto dos resultados a serem alcançados.

Para entender melhor, a "accountability" pode ser analisada em três dimensões:

INFORMAÇÃO (TRANSPARÊNCIA)

Obrigaçao dos administradores de prestar contas de sua atuação aos administrados.

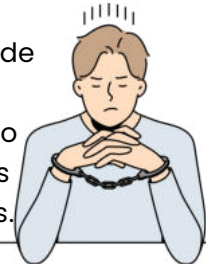


JUSTIFICAÇÃO (RESPONSIVIDADE)

Responder pedidos de informações, com responsabilização pelos próprios atos.

PUNIÇÃO (SANÇÃO E COERÇÃO)

Capacidade de exigência de aplicação de sanções e incentivos.



TIPOS DE ACCOUNTABILITY

Existem três tipos de accountability que ajudam a manter o governo responsável:

- **Vertical:** que ocorre entre cidadãos e governos através de eleições e votação;
- **Horizontal:** que ocorre entre os poderes do Estado ou órgãos através de mecanismos de freios e contrapesos;
- **Societal:** que envolve a sociedade controlando e fiscalizando o Estado através de associações de cidadãos, movimentos sociais, Conselhos Temáticos Institucionalizados e a mídia.



DICA

ACCOUNTABILITY E COMPLIANCE

COMPLIANCE

Um programa de compliance eficaz deve seguir alguns princípios fundamentais:

- ➔ **Integridade e Ética:** A organização deve adotar valores éticos como base para sua atuação.
- ➔ **Conformidade com Leis e Regulamentos:** Todas as atividades devem estar de acordo com as normas vigentes.
- ➔ **Prevenção de Riscos e Fraudes:** Implementação de mecanismos que reduzam riscos de corrupção e irregularidades.
- ➔ **Treinamento e Conscientização:** Equipes devem ser capacitadas para entender e aplicar as regras de compliance.
- ➔ **Monitoramento Contínuo:** Auditorias e avaliações constantes para verificar o cumprimento das normas.

Para que o compliance seja **efetivo**, a organização deve **implementar um programa estruturado**, que pode seguir os seguintes passos:

◆ **Comprometimento da Alta Administração**

O sucesso do compliance depende do apoio da **liderança**. A alta administração deve incentivar uma cultura organizacional baseada em conformidade e ética.

◆ **Mapeamento de Riscos**

Identificar **áreas mais vulneráveis** e os principais **riscos jurídicos, operacionais e reputacionais**. Exemplos:

- ✓ Corrupção e suborno
- ✓ Lavagem de dinheiro
- ✓ Conflito de interesses
- ✓ Assédio moral e sexual
- ✓ Fraudes financeiras

◆ **Criação de um Código de Conduta e Políticas Internas**

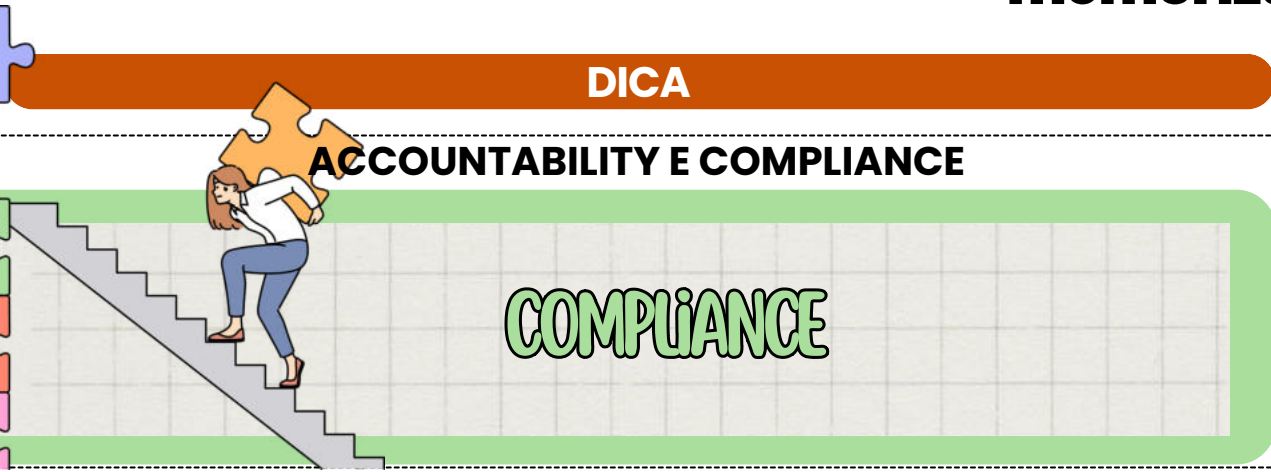
Um Código de Ética e Conduta deve ser desenvolvido, estabelecendo regras claras para os colaboradores, fornecedores e parceiros.

◆ **Treinamento e Comunicação**

A organização deve promover capacitações regulares para que os colaboradores compreendam suas responsabilidades e saibam como agir em situações de risco.

◆ **Canais de Denúncia e Proteção ao Denunciante**

Criar um canal seguro e anônimo para que funcionários e cidadãos possam denunciar irregularidades. Esse canal deve garantir sigilo e proteção contra retaliação.



DICA

LEI Nº 12.651/2012

ÁREAS DE PRESERVAÇÃO PERMANENTE (APPs)



As APPs são espaços **protegidos**, localizados em **zonas rurais** ou **urbanas**, com a função de **preservar** os recursos hídricos, a biodiversidade, o solo e garantir o equilíbrio ecológico.

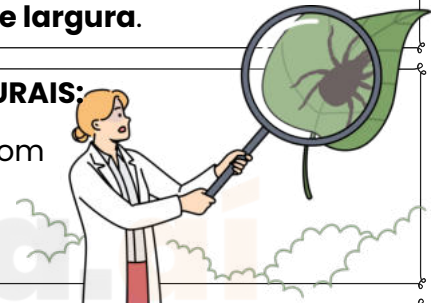
Delimitação das APPs:

FAIXAS MARGINAIS DE CURSOS D'ÁGUA NATURAIS (PERENES E INTERMITENTES, EXCLUINDO EFÊMEROS):

- **30 metros:** cursos d'água com até **10 metros de largura**.
- **50 metros:** cursos d'água entre **10 e 50 metros de largura**.
- **100 metros:** cursos d'água entre **50 e 200 metros de largura**.
- **200 metros:** cursos d'água entre **200 e 600 metros de largura**.
- **500 metros:** cursos d'água com mais de **600 metros de largura**.

ENTORNO DE LAGOS E LAGOAS NATURAIS:

- **100 metros:** em **zonas rurais** (exceto corpos d'água com até 20 hectares, onde será 50 metros).
- **30 metros:** em **zonas urbanas**.



RESERVATÓRIOS ARTIFICIAIS (BARRAGENS OU REPRESAMENTOS):

- Faixa definida na **licença ambiental** do **empreendimento**.



NASCENTES E OLHOS D'ÁGUA PERENES:

- Raio de **50 metros**, independentemente da topografia.

ENCOSTAS OU PARTES DESTAS COM DECLIVIDADE SUPERIOR A 45°:

- Inclinação correspondente a **100% na linha** de maior **declive**.

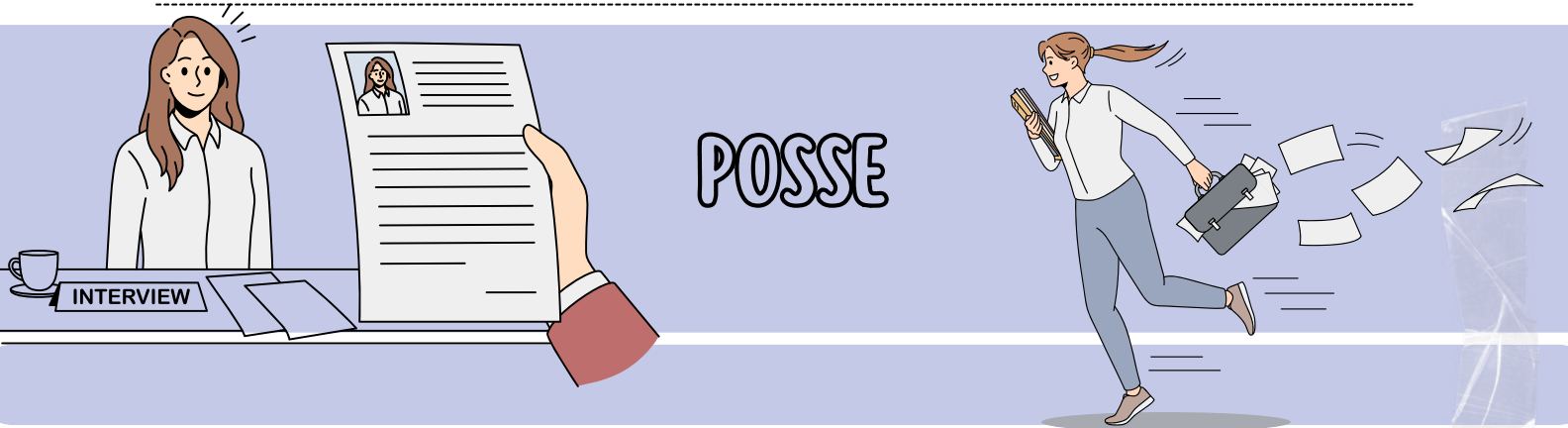


Outros casos específicos:

- **Restingas:** como fixadoras de dunas ou estabilizadoras de mangues.
- **Manguezais:** em toda a extensão.
- **Bordas de tabuleiros ou chapadas:** faixa mínima de 100 metros.
- **Topo de morros, montes, montanhas e serras:** áreas acima de 2/3 da altura mínima da elevação.
- **Veredas:** faixa de 50 metros, a partir de áreas permanentemente brejosas.

DICA

LEI 1.762/86 – ESTATUTO DOS SERVIDORES PÚBLICOS DO AMAZONAS



→ Quer entrar para o serviço público? Então, aqui estão os requisitos básicos:



TER NACIONALIDADE BRASILEIRA (AFINAL, TEM QUE SER DO TIME, NÉ?);



ESTAR COM OS DIREITOS POLÍTICOS EM DIA (SEM PENDÊNCIAS NA HORA DE VOTAR OU SER VOTADO);

QUITAÇÃO COM O SERVIÇO MILITAR (PARA HOMENS)



IDADE MÍNIMA PREVISTA EM LEI



CUMPRIMENTO DAS CONDIÇÕES ESPECÍFICAS DO CARGO;



SANIDADE FÍSICA E MENTAL COMPROVADA POR JUNTA MÉDICA OFICIAL



DECLARAÇÃO DE BENS E VALORES DO PATRIMÔNIO.

No ato da posse, o servidor deve **declarar se ocupa outro cargo ou emprego público**, informando horários e funções, ou comprovar ter requerido **exoneração** quando houver **acumulação proibida**. Se for **aposentado**, deve declarar os **proventos e o cargo de origem**. 📄

A AUTORIDADE QUE DER POSSE DEVE VERIFICAR TODAS AS CONDIÇÕES LEGAIS, SOB PENA DE RESPONSABILIDADE. ⚖️

São competentes para dar posse:

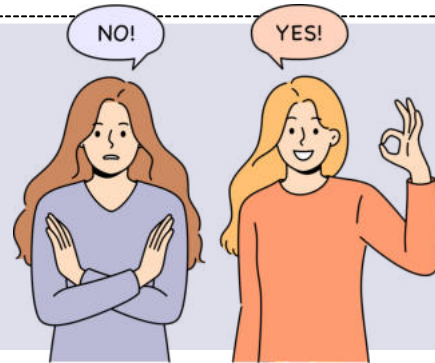
O **Governador**, aos **Secretários de Estado** e **autoridades subordinadas**, e o **órgão de pessoal**, nos demais casos;

Nos **Poderes Legislativo, Judiciário, Tribunais de Contas** e **autarquias**, as autoridades previstas em **regimentos ou regulamentos internos**.

DICA

LEI 1.762/86 – ESTATUTO DOS SERVIDORES PÚBLICOS DO AMAZONAS

CONCESSÕES



A lei permite ao servidor se **ausentar do serviço em algumas situações sem perda de vencimentos**, desde que sejam **faltas justificadas e comprovadas**.



CASAMENTO
08 dias consecutivos de ausência.

FALECIMENTO DE PARENTES

CÔNJUGE, COMPANHEIRO, PAIS, FILHOS OU IRMÃOS.

08 dias consecutivos de ausência.



SERVIDOR ESTUDANTE PARA REALIZAR PROVAS OU EXAMES

sem prejuízo de vencimentos, devendo apresentar **atestado** da instituição de ensino **comprovando a realização da avaliação**.

CURSO DE APERFEIÇOAMENTO PROFISSIONAL

por **até 4 anos**, com **manutenção integral da remuneração**.

O servidor pode ser autorizado a afastar-se de suas funções para frequentar curso de aperfeiçoamento profissional

A autorização é:

- Concedida por **ato do Governador**, mediante indicação do titular do órgão;
- Condicionada à **relação entre o curso e as atividades do servidor**.

O servidor afastado deve prestar serviços ao Estado por período igual ao do afastamento, sob pena de indenização pelo valor gasto com sua formação.

O prazo de afastamento pode ser **prorrogado**, se houver **justificativa** da instituição de ensino e anuência do órgão de origem, demonstrando interesse público e boa-fé do servidor.

É **proibido o desvio de finalidade**, sob pena de **sanções legais**, e nova autorização só pode ser concedida **após o cumprimento integral da obrigação de retorno e serviço equivalente ao período de afastamento anterior**.

CHEGAMOS AO FIM



Parabéns, você acaba de conhecer a nossa amostra para o concurso do **IPAAM!**


Esperamos que esta breve demonstração tenha despertado seu interesse e mostrado como nosso material pode ajudá-lo a **conquistar sua** tão sonhada **aprovação.**

Se você deseja se **destacar** frente à concorrência, você precisa **estudar** com o **material do Memoriza.ai**

Agora é com você: **quer ser aprovado** e tomar **posse** no concurso ainda em 2026?

Então...

→ [clique aqui para conhecer o material completo](#)



Professor
Carlos Fagundes
Sócio Fundador do MA

Obstáculo é aquilo que você vê quando tira os olhos do seu **propósito.**

→ [Acesse nosso Instagram](#)