

AMOSTRA

CÂMARA DE
CURVELO

REVISÃO 7X



memoriza.ai



FALA, FUTURO APROVADO NO CONCURSO DA CAMARA DE CURVELO - MG!

Seja muito bem - vindo!

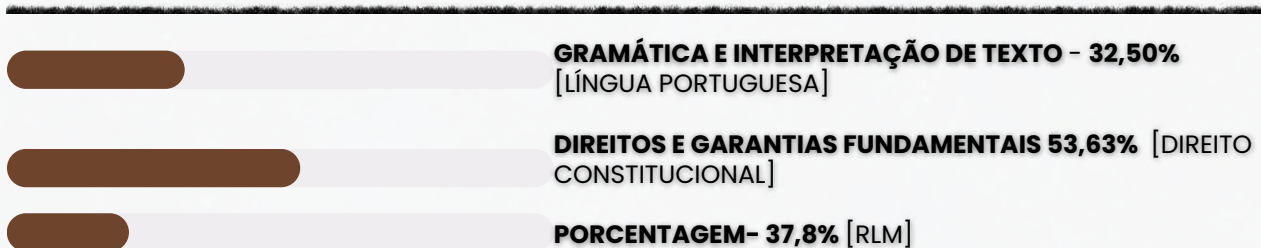
VOCÊ ACABA DE BAIXAR A AMOSTRA DO MEMORIZA.AÍ PARA ESTE CONCURSO.

O **Memoriza.aí** é um material que contém **dicas estratégicas** dos assuntos que certamente vão cair na sua prova!

Nossa equipe pedagógica realizou uma **análise** de **mais de 50000 questões** de **concursos anteriores** e identificou os **assuntos chave** que sempre se repetem nas últimas provas.

Por meio dessa **análise** das questões da **banca** e do **concurso** desenvolvemos um **material específico** com **dicas ilustradas** e **gatilhos emocionais** para melhorar sua memorização, de modo que você poderá focar exatamente nos assuntos que serão cobrados na sua prova.

Veja no gráfico abaixo uma breve demonstração dos **temas mais frequentes** das **provas** identificados pela nossa equipe pedagógica:



É como se a gente fizesse todo **trabalho duro** por você e te entregasse o que você precisa. Com isso, **você ganha muito tempo!**

ENÃO PARA POR AÍ...

Você ainda terá acesso a bônus exclusivos - quer ver?

Além do material base para o seu estudo, você terá acesso a **3 bônus exclusivos** que vão **potencializar** o seu **progresso** nos **estudos**. Veja abaixo os bônus:



BÔNUS 1: DO ZERO À APROVAÇÃO

UM MATERIAL QUE ENSINA A ORGANIZAR SUA JORNADA DE ESTUDO, DO COMEÇO AO FIM, DESDE A DECISÃO DE QUAL CARGO ESCOLHER ATÉ COMO ORGANIZAR SEUS ESTUDOS, CRONOGRAMAS E ESCOLHER AS FERRAMENTAS DE ESTUDO QUE VOCÊ UTILIZARÁ.



BÔNUS 2: GESTÃO DO TEMPO

O CONTEÚDO SERÁ MINISTRADO POR PÚBLIO ALVES, APROVADO NO TJ-SP, E SERÁ DISPONIBILIZADO EM VÍDEO AULAS, JUNTAMENTE COM MATERIAL DE APOIO E UMA PLANILHA MODELO PARA AJUDAR NA ORGANIZAÇÃO DA SUA ROTINA, AUMENTANDO EM ATÉ 10 VEZES A SUA PRODUTIVIDADE NOS ESTUDOS.



BÔNUS 3: COMO HACKEAR O EDITAL

SE VOCÊ TEM DIFICULDADE EM ENCONTRAR AS PRINCIPAIS INFORMAÇÕES E ANALISAR OS TÓPICOS MAIS COBRADOS DE UM EDITAL, APRENDERÁ TUDO ISSO NA PRÁTICA, DESVENDANDO TUDO O QUE PRECISA PARA EXTRAIR TODOS OS CÓDIGOS DE EDITAL.

ESSES BÔNUS SÃO POR TEMPO LIMITADO!

[clique aqui para saber mais!](#)

Veja só o depoimento de um de nossos alunos que foi **APROVADO** recentemente no concurso:

“

Oiii! Boa tarde!

Ana Luiza



Pensei mto antes de vir aqui, mas sei que feedbacks são importantes, e eu não podia deixar de agradecer pelo material. Ano passado comprei o material da EBSE RH de vocês, e fui aprovada em segundo lugar, no HUNIFAP.

Foi o único material que estudei, e por ser de fácil linguagem e bem gráfico (eu sou muuuuito visual), deu mto bom pra mim!


Parabéns pelo trabalho!!

”

Caso tenha qualquer dúvida, você pode entrar em contato conosco enviando seus questionamentos para o suporte:

 contato@memorizaai.com.br

ou

 **clique aqui** para acionar nosso time via **whatsapp**.

QUER SER O PRÓXIMO APROVADO?

clique aqui e saiba como

CONTEÚDO PROGRAMÁTICO

Abordamos **todas as disciplinas exigidas** do edital



NO MATERIAL COMPLETO VOCÊ TERÁ ACESSO AS DISCIPLINAS DE:

- Língua Portuguesa
- Matemática e Raciocínio Lógico
- Conhecimentos Gerais
- Conhecimentos Específicos

VEJA ABAIXO A AMOSTRA COM O FORMATO DO MATERIAL QUE VOCÊ PODE TER ACESSO PARA AUMENTAR SUA PONTUAÇÃO NESSA RETA FINAL!

→ clique aqui para conhecer o material completo

CONHECIMENTOS GERAIS (TODOS OS CARGOS)

DICA

COLOCAÇÃO PRONOMINAL I



Se ao invés de dizer "Abraça-me" e "Beije-me", ele dissesse "Me abraça" e "Me beije", as frases estariam corretas?

FRASE INCORRETA
A palavra negativa (**nunca**) pede **próclise (pronome antes do verbo)** e o certo seria "Nunca me deixe"

NÃO!
LEMBRE-SE!

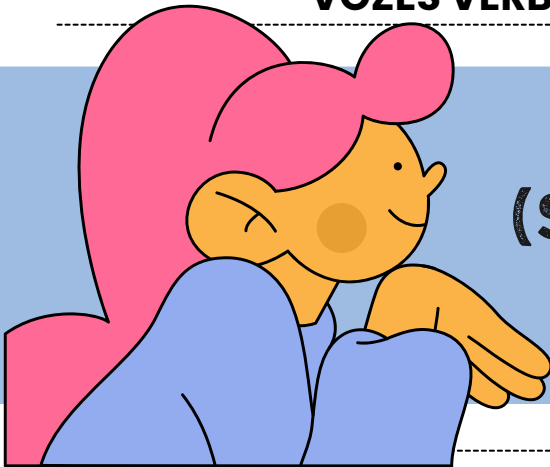
Não se **inicia** frase com **pronome oblíquo!**

- ✓ A colocação pronominal refere-se à **posição dos pronomes pessoais (como "eu," "você," "ele," "ela," "nós," "eles," etc.) nas frases em relação ao verbo e ao restante da estrutura da frase.**
- ✓ A língua portuguesa tem regras específicas para a colocação de pronomes pessoais, e estas **regras variam de acordo com o tipo de verbo, tempo verbal e contexto da frase.**
- ✓ Além das regras gerais, a colocação pronominal pode variar de acordo com o contexto e a ênfase que o falante deseja dar à frase.
- ✓ Independente do tipo de frase, **não se inicia frase com o pronome oblíquo**, de acordo com as regras gramaticais.

Existem três formas principais de colocação pronominal em português: **próclise, ênclise e mesóclise.**

DICA

VOZES VERBAIS: FORMA E CONVERSÃO



Voz passiva analítica
(SER + PARTICÍPIO)


A voz passiva analítica é uma **construção verbal que envolve o uso do verbo "ser" seguido do particípio passado do verbo principal**. Essa construção é comumente usada para expressar uma ação na qual o sujeito sofre a ação, em oposição à voz ativa, em que o sujeito realiza a ação. A estrutura geral da voz passiva analítica é a seguinte:

[verbo "ser" conjugado no tempo e modo adequados] + [particípio passado do verbo principal] + [agente da passiva, opcional]


 **Exemplo:** Cristiano foi reprovado.

Ao analisarmos os **elementos verbais da frase**, vemos que:

- **foi:** verbo ser (flexionado na 3ª pessoa do singular do Pretérito Perfeito, do Modo Indicativo);
- **reprovado:** particípio passado (do verbo reprovar).

 Veja mais algumas frases na **voz passiva analítica**:

- O carro foi comprado por mim.
- O software foi desenvolvido pelo diretor.
- O restaurante será remodelado.
- Roberto foi repreendido pela professora.

 Além de ter uma estrutura própria, outra particularidade da **voz passiva analítica** é que ela pode **apresentar** (opcionalmente) o **agente da passiva**. Essa **característica não é contemplada pela voz passiva sintética**.

O **agente da passiva** é o **responsável** pela **execução da ação de um verbo na voz passiva**.

Exemplo: A foto foi tirada pelo menino.

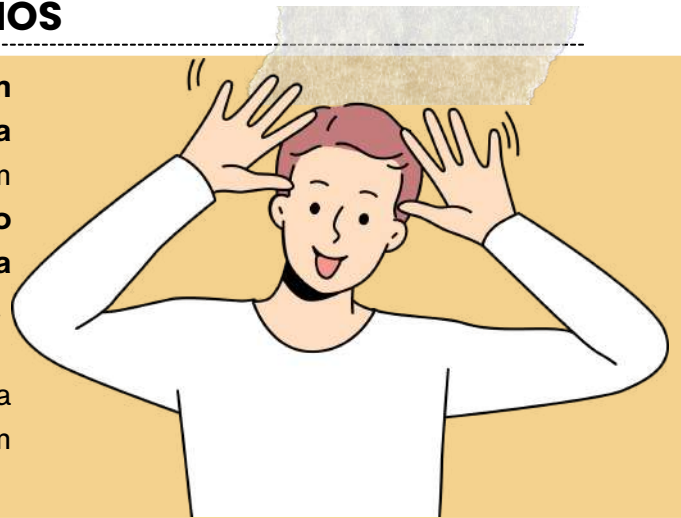
Na frase acima, "**pelo menino**" é o **agente da passiva**.

DICA

HIPÔNIMOS

Hipônimos são **palavras que têm um relacionamento de inclusão ou hierarquia com outras palavras**. Isso significa que um hipônimo é **uma palavra cujo significado está contido no significado de outra palavra mais geral**, chamada de hiperônimo.

Em outras palavras, um hipônimo é uma subcategoria ou subconjunto de um hiperônimo.



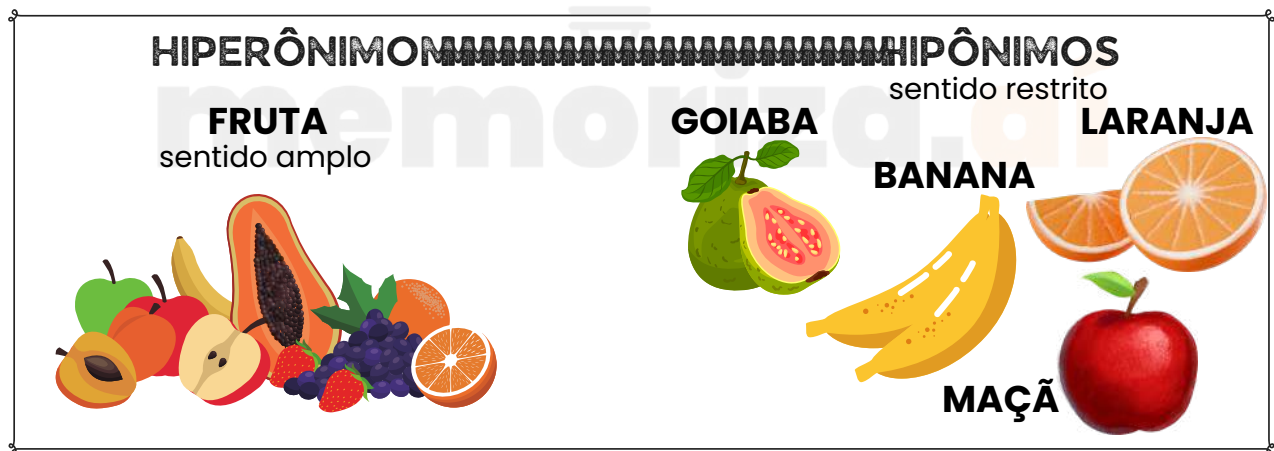
alguns exemplos:



Hiperônimo: *Animal* - Hipônimos: *Cachorro, Gato, Cavalo, Pássaro*;



Neste exemplo, "**animal**" é o **hiperônimo** que abrange diversas categorias de animais, e "**cachorro**", "**gato**", "**cavalo**" e "**pássaro**" são **hipônimos** que representam subcategorias específicas de animais.



Os hipônimos são uma maneira de organizar e classificar palavras com base em seus relacionamentos semânticos e podem ser úteis para entender como as palavras estão relacionadas e como se encaixam em categorias mais amplas.



DICA

CRASE II

✓ CASOS DE USO FACULTATIVO:

A crase facultativa diz respeito aos casos em que o **uso do acento grave não é obrigatório**.

Ou seja: você pode usar **com** ou **sem** o **acento**, e as duas formas estarão corretas.

A seguir, veja os **4 principais casos** 📌

Antes de pronome possessivo + substantivo feminino

Quando o pronome possessivo antecede um substantivo feminino claro e identificável, a crase pode ser usada ou não.

✓ **Exemplos:** Dirigiu-se à minha casa. 🏠 | Dirigiu-se a minha casa. 🏠

Antes de nome próprio feminino

Os nomes próprios femininos também admitem a crase ou não.

✓ **Exemplos:** Os comentários eram feitos à Laura. 🗣️ | Os comentários eram feitos a Laura. 🗣️

Antes da palavra "casa" quando acompanhada de expressão qualificadora

A palavra **casa**, quando **usada sozinha** (no sentido de lar), **não leva crase**.

👉 **Exemplo:** Voltei a casa cedo.

Mas quando vem acompanhada de **algo que a qualifique** (ex.: "de meus pais"), a crase torna-se **facultativa**.

✓ **Exemplos:** Irei à casa de meus pais. 🏠 | Irei a casa de meus pais. 🏠

Depois da preposição "até"

O **"até"** já funciona como preposição.

👉 Por isso, **pode** ou **não haver fusão com o artigo definido feminino "a"**.

✓ **Exemplos:** Fomos até a Gávea. 🏠 | Fomos até à Gávea. 🏠

USO OBRIGATÓRIO DA CRASE:

Diante de palavras femininas que não repelem artigo

Alguns substantivos aceitam o artigo "a" (ex.: Barra da Tijuca) e outros o repelem (ex.: Copacabana). ✓ **Exemplo:** Fui à Barra da Tijuca.

Diante de pronome possessivo com substantivo oculto

Quando o substantivo é ocultado para evitar repetição, a crase permanece. ✓ **Exemplo:** Foi àquela casa e não à sua (casa).

Diante de locuções adverbiais femininas no plural

Toda vez que houver uma expressão adverbial formada por substantivo feminino plural, usa-se crase. ✓ **Exemplos:** às vezes; às claras; às escondidas; às três da manhã; à tarde.

Diante da palavra terra (quando = planeta ou terra natal)

A palavra "terra" varia conforme o sentido. ✓ **Exemplo:** O astronauta voltou à Terra (planeta).

Em casos de elipse: à moda de / à maneira de

Usamos a crase em **expressões** como: Arroz à grega (= arroz à moda grega).

Diante de numeral indicando hora

Sempre que a **frase indicar horário, a crase é obrigatória**.

✓ **Exemplos:** Cheguei às 21 horas.

DICA

CONCORDÂNCIA VERBAL XIV

CONCORDÂNCIA COM SUJEITO COMPOSTO POR DIFERENTES PESSOAS GRAMATICAIS



A concordância com sujeito composto depende das pessoas gramaticais presentes (1ª, 2ª e 3ª) e segue uma **hierarquia de prevalência**.



SUJEITO COMPOSTO – MESMA PESSOA GRAMATICAL

Quando o sujeito composto tem **vários núcleos**, mas **todos na mesma pessoa gramatical**, o verbo **concorda com essa pessoa**.

- **Exemplo:** *Maria, João e Pedro estão felizes.*
(*todos na 3ª pessoa → verbo no plural*).

SUJEITO COMPOSTO – PESSOAS DIFERENTES (HIERARQUIA)

Quando o sujeito reúne pessoas de **diferentes pessoas gramaticais**, aplica-se a hierarquia:

1ª pessoa prevalece sobre todas

- **Exemplo:** *Eu e eles precisamos resolver isso.* (*vira "nós"*).

2ª pessoa prevalece sobre 3ª pessoa

- **Exemplo:** *Tu e eles precisais resolver isso.* (*português formal → "vós"*).

- **Uso atual no Brasil:** *Você e eles precisam resolver isso.*

3ª pessoa só se mantém se não houver 1ª nem 2ª.

- **Exemplo:** *João e Maria viajaram cedo.*



Aviso

Em alguns contextos, pode-se usar o **"se"** **apassivador** para evitar a **oscilação entre pessoas diferentes**.

- **Exemplo:** *Precisa-se de mim, de você e dele para resolver o problema.*

- **Mesma pessoa gramatical** → verbo concorda com ela no plural.
- **Pessoas diferentes** → segue a hierarquia: 1ª > 2ª > 3ª.
- O **"se"** pode ser usado para neutralizar a escolha.

DICA

CONTRADIÇÃO

Uma contradição é o oposto de uma tautologia na lógica proposicional.

Uma contradição é **uma proposição composta que é sempre falsa, independentemente dos valores de verdade das proposições simples que a compõem**. Em outras palavras, não importa quais valores de verdade você atribua às proposições individuais, **a proposição composta será sempre falsa (F)**.



COMO FAÇO PARA RECONHECER UMA CONTRADIÇÃO?

Basta construir a tabela-verdade da proposição composta para verificar se ela é uma contradição. Se **em todas as linhas da tabela-verdade a proposição composta resultar em Falso (F)**, então você tem uma contradição.

Por exemplo, **a proposição composta " $A \wedge \neg A$ "** (onde \wedge representa a conjunção e \neg a negação) é uma contradição, pois sua tabela-verdade mostra que o resultado é sempre Falso:

EXEMPLO DE TABELA-VERDADE COM UMA CONTRADIÇÃO

A	$\neg A$	$A \wedge \neg A$
V	F	F
F	V	F

Em ambas as linhas, o valor resultante de " $A \wedge \neg A$ " é Falso. Portanto, " $A \wedge \neg A$ " é uma **contradição**.

DICA CONTINGÊNCIA



Uma proposição contingente é uma **proposição composta na lógica proposicional que é verdadeira em algumas circunstâncias e falsa em outras**, ou seja, sua verdade ou falsidade **depende dos valores de verdade das proposições simples que a compõem**.

COMO FAÇO PARA RECONHECER UMA CONTINGÊNCIA?

Diferentemente de uma tautologia (sempre verdadeira) e de uma contradição (sempre falsa), uma proposição contingente não possui um valor de verdade fixo para todas as combinações possíveis de valores de verdade de suas proposições simples.

UM EXEMPLO SIMPLES DE PROPOSIÇÃO CONTINGENTE É A SEGUINTE:

"Está chovendo."

Essa proposição é contingente porque **pode ser verdadeira em alguns momentos (quando está realmente chovendo) e falsa em outros momentos (quando não está chovendo)**. A verdade ou falsidade da proposição depende da situação real.

vamos criar uma tabela verdade?

Por exemplo, considere a proposição composta " **$P = (A \wedge B)$** ", onde \wedge representa a **conjunção (E)**:

A	B	$A \wedge B$
V	V	V
V	F	F
F	V	F
F	F	F

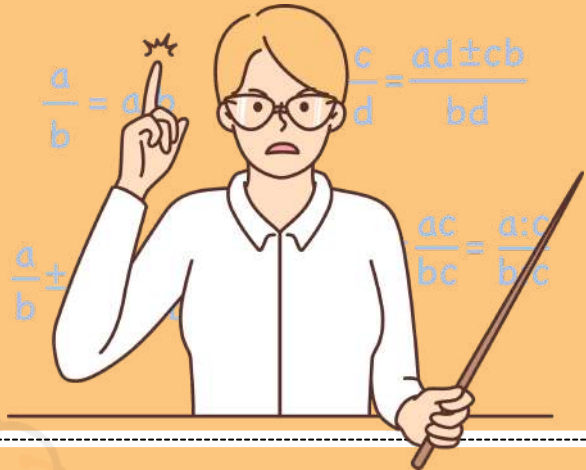
Neste caso, a proposição composta " $A \wedge B$ " é contingente, pois é verdadeira em algumas combinações de valores de verdade (primeira linha) e falsa em outras (três últimas linhas).

DICA

MATEMÁTICA BÁSICA IV

Na regra de três composta inversa, **algumas grandezas são diretamente proporcionais, enquanto outras são inversamente proporcionais**. Isso significa que, **à medida que uma aumenta, a outra diminui**, e vice-versa.

REGRA DE TRÊS COMPOSTA INVERSA



Julgue o item que se segue, relativo a proporcionalidade, porcentagem e juros.

Considere que uma creche com 250 crianças tenha um estoque de alimentos suficiente para fornecer 4 refeições por dia para cada criança durante 18 dias. Nesse caso, se o número de crianças aumentar para 300 e a quantidade de refeições for reduzida para 3 por dia, então o mesmo estoque de alimentos durará 20 dias.

Gabarito: Certo

COMO FAZEMOS ESSE CÁLCULO?

1 Passo 1 – Calcular o consumo total do estoque original

Temos:

- 250 crianças
- 4 refeições por dia
- 18 dias

O consumo total (em “refeições”) será: $250 \times 4 \times 18$

Vamos calcular:

$$1.250 \times 4 = 1.000$$

$$2.1.000 \times 18 = 18.000$$

- O estoque disponível é equivalente a 18.000 refeições.

2 Passo 2 – Verificar quantos dias duraria para 300 crianças consumindo 3 refeições/dia

Nova situação:

- 300 crianças
- 3 refeições por dia
- duração = x dias

O consumo diário será: $300 \times 3 = 900$ refeições por dia

Agora usamos o estoque total: $\frac{18.000}{900} = 20$

- O estoque duraria **20 dias**.

DICA

MATEMÁTICA FINANCEIRA

JUROS SIMPLES

No cálculo de juros simples, a porcentagem do juro é calculada sempre sobre o valor principal emprestado (ou investido) durante um determinado período de tempo.



Os juros simples são chamados "simples" porque a porcentagem de juros é aplicada apenas ao valor principal, e essa porcentagem permanece constante ao longo do tempo.

A FÓRMULA PARA CALCULAR JUROS SIMPLES É:

$$J = C \cdot i \cdot t$$

Handwritten annotations: 'JUROS A SEREM PAGOS' points to 'J', 'TAXA DE JUROS' points to 'i', 'CAPITAL INICIAL' points to 'C', and 'TEMPO' points to 't'.

Onde:

- **J** é o montante dos juros.
- **C** é o valor principal (ou o valor inicial emprestado ou investido).
- **i** é a taxa de juros por período, geralmente expressa como uma fração ou decimal.
- **t** é o tempo em que o dinheiro é emprestado ou investido, geralmente em anos.

EXEMPLO DE JUROS SIMPLES:

Suponha que você empreste R\$ 1.000 a uma taxa de juros simples de 5% ao ano durante 3 anos. O cálculo dos juros simples pode ser feito da seguinte forma:

$$J = C \times i \times t$$

Onde:

- **C** é o valor principal (R\$ 1.000).
- **i** é a taxa de juros por período (5% ou 0,05).
- **t** é o tempo em anos (3 anos).

Substituindo os valores na fórmula:

$$J = 1.000 \cdot 0,05 \cdot 3$$

$$J = 150$$

Portanto, os juros simples neste caso seriam de **R\$ 150.**

Para encontrar o **montante total ao final dos 3 anos**, somamos os juros ao principal:

$$M = C + J$$

$$M = 1.000 + 150$$

$$M = 1.150$$

Então, o montante total ao final de 3 anos será de **R\$ 1.150.**

DICA

MEDIDAS DE TENDÊNCIA CENTRAL (MEDIDAS DESCRITIVAS)



MODA
mas não é essa aqui do lado

Em um conjunto de dados, a moda é aquele **resultado mais recorrente no conjunto**, ou seja, com maior **frequência absoluta**. Já parou para pensar sobre como as lojas planejam os seus estoques de um determinado produto? Ainda que existam várias marcas de um mesmo produto, há aquele tem maior saída. Para analisar isso, é utilizada a moda.

EXEMPLO 1:

Em uma loja de calçados femininos, o estoque é repostado mensalmente. Para entender melhor o consumo de seus clientes, o dono da loja decidiu anotar o tamanho escolhido pelos 35 primeiros clientes em uma lista:

$N = \{35, 37, 36, 34, 38, 35, 37, 37, 33, 36, 38, 37, 35, 37, 34, 33, 37, 36, 35, 38, 36, 35, 36, 37, 38, 39, 37, 37, 36, 37, 33, 37, 35, 37, 39\}$

Analisando os dados coletados, para realizar o próximo pedido, o tamanho de calçado mais recorrente entre as clientes é a **moda desse conjunto**.

$N = \{35, 37, 36, 34, 38, 35, 37, 37, 33, 36, 38, 37, 35, 37, 34, 33, 37, 36, 35, 38, 36, 35, 36, 37, 38, 39, 37, 37, 36, 37, 33, 37, 35, 37, 39\}$

A partir da moda, é possível perceber que **37 é o tamanho mais recorrente** entre as clientes dessa loja, dado esse que ajudaria a loja na escolha dos tamanhos na hora de repor o estoque. Representamos a moda por M_o .

- Para encontrar a moda, basta escolher o valor com maior frequência absoluta.

→ NESSE CASO, TEMOS QUE $M_o = 37$.

EXEMPLO 2:

Analisar os conjuntos e encontrar a sua moda:

- a) $A = \{1, 0, 2, 3, 1, 4, 5, 1, 2, 3, 0, 7, 8, 9\}$

Analisando o conjunto A, é possível perceber que existem dois elementos que mais se repetem no conjunto: $A = \{1, 0, 2, 3, 1, 4, 5, 1, 0, 3, 0, 7, 8, 9, 0, 1\}$ → $M_o = \{0, 1\}$

Nesse caso existem dois valores que possuem maior frequência absoluta, logo o conjunto terá duas modas, configurando-se como um **conjunto bimodal**.

- b) $B = \{0, 1, 2, 3, 4, 5, 6, 0, 1, 2, 3, 4, 5, 6\}$

Analisando esse conjunto, observamos que todos os valores se repetem a mesma quantidade de vezes, ou seja, possuem frequência absoluta igual.

Nesse caso, não há valor com maior frequência que os demais, portanto, o **conjunto não possui moda**.

→ Dizemos, então, que o conjunto é **amodal**.

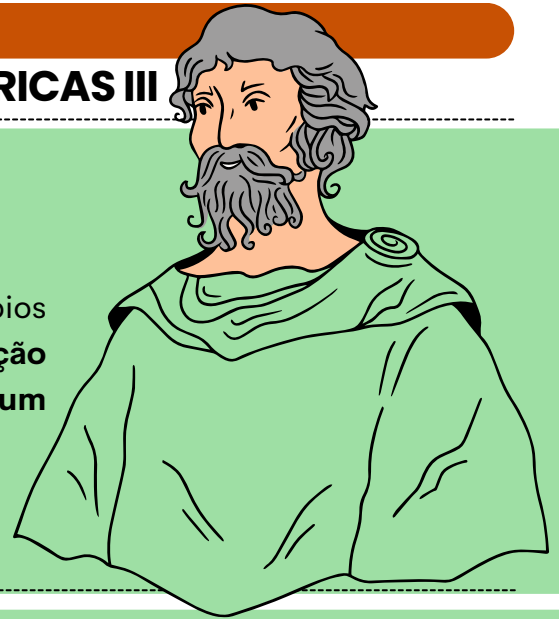


DICA

FIGURAS GEOMÉTRICAS III

TEOREMA DE PITÁGORAS

O Teorema de Pitágoras é um dos princípios fundamentais da geometria e **estabelece uma relação importante entre os comprimentos dos lados de um triângulo retângulo.**



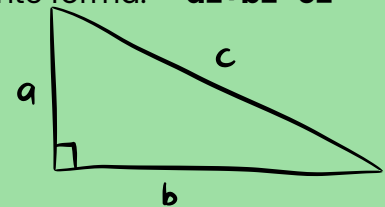
O TEOREMA AFIRMA O SEGUINTE:

Em um triângulo retângulo, **o quadrado da hipotenusa** (o lado oposto ao ângulo reto) **é igual à soma dos quadrados dos outros dois lados.**

Matematicamente, o teorema pode ser expresso da seguinte forma: **$a^2 + b^2 = c^2$**

Onde:

- **c** é o comprimento da hipotenusa.
- **a e b** são os comprimentos dos outros dois lados, chamados de catetos.



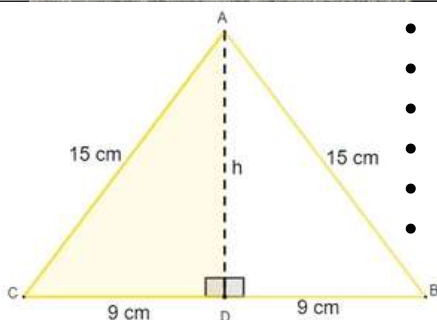
$$a^2 + b^2 = c^2$$



O Teorema de Pitágoras é frequentemente usado para resolver problemas envolvendo triângulos retângulos, **como o cálculo de comprimentos desconhecidos, a verificação da retitude de ângulos e a determinação de medidas em problemas práticos.**

EXEMPLO DA APLICAÇÃO DE PITÁGORAS

Observe na imagem que estamos lidando com um **triângulo isósceles, cujo comprimento da altura não é conhecido.** No entanto, ao traçarmos a altura no triângulo isósceles, percebemos que ela também é a mediana da base. Ao traçar a altura, a figura é dividida em dois triângulos retângulos.



- $15^2 = 9^2 + h^2$
- $225 = 81 + h^2$
- $225 - 81 = h^2$
- $144 = h^2$
- $h^2 = 144$
- $h = \sqrt{144}$

$h = 12$

Conhecendo a altura $h=12\text{cm}$, e sabendo que a base mede 18cm , então agora é possível calcular a área:

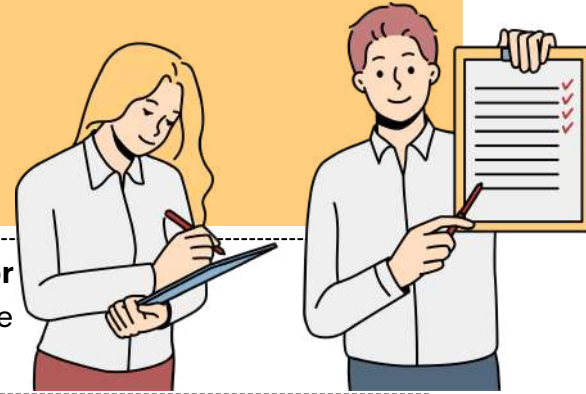
$$A = \frac{b \cdot h}{2} \quad A = \frac{18 \cdot 12}{2} \quad A = \frac{216}{2}$$

$A = 108$

DICA

MÍNIMO MÚLTIPLO COMUM (MMC) E O MÁXIMO DIVISOR COMUM (MDC)

MÍNIMO MÚLTIPLO COMUM (MMC)



O Mínimo Múltiplo Comum (MMC) e o Máximo Divisor Comum (MDC) podem ser calculados simultaneamente através da decomposição em fatores primos.

O MMC É OBTIDO PELA MULTIPLICAÇÃO DE TODOS OS FATORES PRIMOS ENCONTRADOS.



1º PASSO: FATORAÇÃO DOS NÚMEROS

A fatoração consiste em representar um número como o produto de números primos, chamados fatores primos.

Exemplo:

$$4 = 2 \times 2 \text{ (forma fatorada)}$$

PASSO A PASSO DA FATORAÇÃO

Inicie **dividindo o número pelo menor número primo possível (2, 3, 5, 7...)**. Pegue o **quociente obtido e divida novamente pelo menor primo possível**. **Repita** o processo até o **resultado ser 1**.

2º PASSO – CÁLCULO DO MMC

A decomposição simultânea de dois números permite encontrar a **forma fatorada do mínimo múltiplo comum (MMC)** entre eles.

MMC (Mínimo Múltiplo Comum): usado para encontrar o **menor número que é múltiplo comum de dois ou mais números**.

Exemplo no dia a dia: Dois ônibus saíram da rodoviária juntos. Um faz o trajeto a cada 6 horas e o outro a cada 9 horas. Quando eles sairão juntos novamente?

MÍNIMO MÚLTIPLO COMUM (MMC)

IDEIA DE ENCONTRO FUTURO

$$\begin{array}{r|l} 6, 4 & 2 \\ 3, 2 & 2 \\ 1, 3 & 3 \\ 1, 1 & \hline & 18 \end{array}$$

$$\text{m.m.c.}(6, 9) = 18$$



→ [clique aqui para conhecer o material completo](#)

AUXILIAR ADMINISTRATIVO

memorize.ai

DICA

GESTÃO DE DOCUMENTOS II

ETAPAS DA GESTÃO DE DOCUMENTOS II



A gestão de documentos é um processo crucial para garantir a **organização e a preservação de materiais importantes**.

ALGUMAS PRÁTICAS RELEVANTES NESTA ÁREA INCLUEM:



• **Descrição**

A descrição é o processo de **criação de instrumentos de pesquisa**, tais como **inventários, catálogos ou guias**, que fornecem informações detalhadas sobre os documentos.

- A descrição inclui elementos como **título, data, autor, assunto e localização física dos documentos**, permitindo que os usuários encontrem e identifiquem os materiais de forma eficiente.



• **Preservação e Conservação**

Outra prática importante é a preservação e conservação de documentos. Isso envolve a **implementação de medidas e técnicas para garantir a preservação física dos documentos ao longo do tempo**.

- As ações podem incluir a **manutenção de condições ambientais adequadas, o uso de materiais de armazenamento adequados, a realização de tratamentos de conservação e a aplicação de políticas de manuseio seguro**.



DICA

GESTÃO DE DOCUMENTOS IX

ORDENAÇÃO



✓ A ordenação de documentos se refere à **forma como eles são dispostos em pastas, caixas, prateleiras ou sistemas de arquivos**. Ela representa a maneira como eles são organizados internamente em um grupo ou conjunto de arquivos.

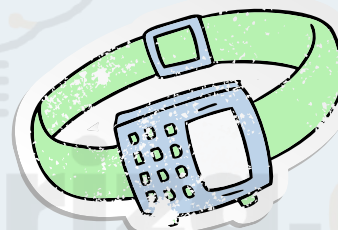
✓ Além disso, **é importante utilizar técnicas adequadas de preservação**, incluindo o uso de materiais de arquivo apropriados e o manuseio cuidadoso para garantir a integridade e a longevidade dos documentos.

MÉTODOS COMUNS DE ORDENAÇÃO:



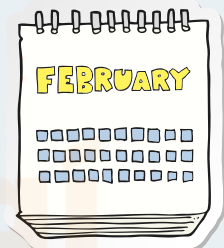
ORDENAÇÃO ALFABÉTICA

facilita a busca e recuperação dos documentos por ordem alfabética



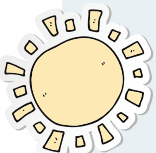
ORDENAÇÃO CRONOLÓGICA

permite acompanhar a evolução de eventos ou processos ao longo do tempo.



ORDENAÇÃO POR NÚMERO DE REFERÊNCIA

útil quando se trata de documentos que precisam de um sistema de classificação específico.



○ **armazenamento em condições adequadas de temperatura e umidade** também é essencial.





DICA

LEI N. 14.133/2021 – LICITAÇÕES PÚBLICAS



DISPENSA DE LICITAÇÃO

A dispensa ocorre quando a lei permite não realizar licitação, mesmo havendo possibilidade de competição.

A Lei nº 14.133/2021 estabelece os casos em que a licitação é dispensável

Contratações internas e institucionais:

- Compra de bens/serviços de órgãos públicos criados para esse fim 🏛️
- Intervenção no domínio econômico 🏠
- Contrato de programa com ente federativo 🤝
- Transferência de tecnologia para produtos estratégicos do SUS 🏥
- Profissional técnico para comissão avaliadora 🧠
- Associação sem fins lucrativos de pessoas com deficiência 🧑
- Instituição brasileira sem fins lucrativos para ensino, pesquisa e inovação 🎓
- Fundação que produz insumos estratégicos para saúde 🩺
- Entidade sem fins lucrativos para cisternas e acesso à água 💧
- Entidade sem fins lucrativos para Cozinha Solidária 🍲

DETALHES IMPORTANTES

- **Valores** → somatório anual por unidade gestora e por objeto semelhante.
- **Consórcios públicos/agências executivas** → limites dobrados.

http://



Preferência: publicar aviso no site oficial por mín. 3 dias úteis para receber propostas.

Preferência: pagamento via cartão de pagamento (extrato no PNCP).



OBRAS/SERVIÇOS DE ENGENHARIA PARA P&D → SEGUEM REGULAMENTO ESPECIAL.

Emergência = manter serviço público + seguir valores de mercado.



DICA

LEI N. 14.133/2021 – LICITAÇÕES PÚBLICAS



MODALIDADES DE LICITAÇÃO



Das diversas definições expostas na Lei n. 14.133/2011, estamos agora diante das mais temidas e mais cobradas nos concursos públicos.

As modalidades de licitação têm a função de definir o **procedimento e o fluxo processual** a serem seguidos, de maneira específica, ao longo de uma determinada licitação.

Lembre-se com a **efetivação da Lei n. 14.133/2021, passamos a dispor de somente cinco modalidades de licitação.**

5



Concorrência: É a modalidade de licitação **destinada a contratações de grande vulto**, onde qualquer interessado pode participar e os critérios de julgamento estão previamente estabelecidos no edital.



Concurso: Utilizado para **escolha de trabalhos técnicos, científicos ou artísticos**, com a instituição de prêmios ou remuneração aos vencedores.



Diálogo Competitivo: Modalidade em que **a administração pública dialoga com licitantes previamente qualificados para desenvolver uma ou mais soluções adequadas às suas necessidades**, seguido por uma fase de apresentação das propostas finais.



Pregão: Modalidade destinada à **aquisição de bens e serviços comuns**, onde os licitantes apresentam propostas de preços em sessão pública, sendo a adjudicação feita ao licitante que ofertar a proposta mais vantajosa.



Leilão: Modalidade destinada à **venda de bens inservíveis** para a administração ou de produtos legalmente apreendidos ou penhorados.

PODE USAR TAMBÉM PROCEDIMENTOS AUXILIARES (ART. 78).

ATENÇÃO!

- Não pode criar outras modalidades.
- Não pode misturar modalidades.

DICA

ADMINISTRAÇÃO DE MATERIAIS I

ADMINISTRAÇÃO DE MATERIAIS



VISÃO GERAL

A administração de materiais é uma área da administração que visa **maximizar a utilização de recursos e minimizar os custos associados a eles.**

Seu objetivo é **suprir a organização com os materiais necessários para suas atividades, com vista a garantir a eficácia da gestão logística da empresa.**

RECURSOS MATERIAIS E PATRIMÔNIO

O termo "recursos materiais" refere-se aos **aspectos físicos e materiais que a organização utiliza para produzir**, enquanto o **patrimônio diz respeito aos bens permanentes da empresa.**

FUNÇÕES DA ADMINISTRAÇÃO DE MATERIAIS

Ballou define que a Administração de Materiais tem como objetivo **prover material correto, no local de operação certo, no instante correto e em condição utilizável ao menor custo possível.** Já Chiavenato destaca que a **Administração de Materiais envolve todos os fluxos de materiais na empresa.** A classificação de materiais é um processo importante e deve ser abrangente, flexível e prática para garantir eficiência na gestão de materiais.

Abrangência

Série de características físicas, financeiras, contábeis etc

Praticidade

Ausência de procedimentos complexos, pautado na simplicidade e objetividade

Flexibilidade

Permitir interfaces entre os diversos tipos de classificação



DICA

ADMINISTRAÇÃO DE MATERIAIS III

CLASSIFICAÇÃO DE MATERIAIS



CLASSIFICAÇÃO POR PERECIBILIDADE

Essa classificação leva em conta a **probabilidade de perecimento ou não do material**. É importante considerar que **alguns itens se deterioram mais rapidamente do que outros, e o modo de armazenagem influencia na durabilidade do material**. Quando uma organização adquire um material para uso em um determinado período e isso não ocorre, é possível que sua utilização não seja mais necessária, inviabilizando a estocagem por longos períodos.

CLASSIFICAÇÃO POR "FAZER OU COMPRAR"

Se uma organização **opta por produzir internamente seus materiais**, há **maior integração vertical e menos terceirização**. Se, por outro lado, **decidem comprar**, haverá **menos integração vertical e mais terceirização**.

CLASSIFICAÇÃO POR MERCADO FORNECEDOR

Esta classificação pode ser dividida em:

- **Mercado Nacional:** materiais produzidos no país;
- **Mercado Estrangeiro:** materiais produzidos fora do país;
- **Materiais em processo de nacionalização:** materiais para os quais estão sendo desenvolvidos fornecedores nacionais.

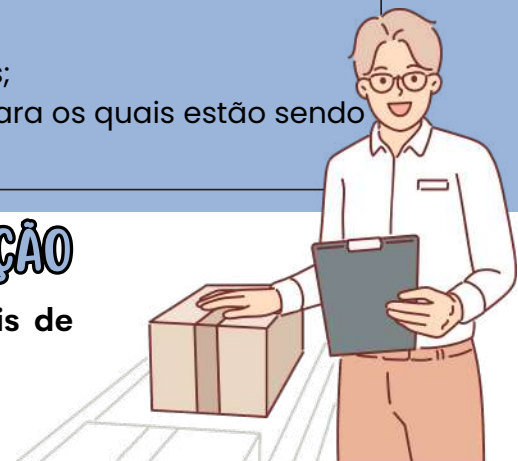
CLASSIFICAÇÃO POR DIFICULDADE DE AQUISIÇÃO

Os materiais podem ser classificados em **fáceis ou difíceis de adquirir**.

CLASSIFICAÇÃO POR TIPOS DE ESTOQUE

Os materiais podem ser divididos em estoque permanente e temporário:

Os materiais permanentes são **aqueles que foram aprovados para manter níveis de estoque e precisam ser constantemente repostos**. Por outro lado, os **materiais temporários são usados imediatamente e não precisam ser repostos**, ou seja, não são armazenados.

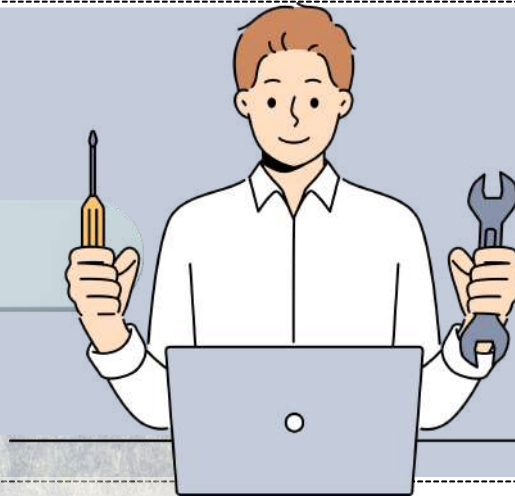


DICA

CONCEITOS BÁSICOS DE INFORMÁTICA II

SOFTWARE

mas o que é isso?



O software refere-se aos programas, aplicativos e instruções que são executados em um computador.



É a parte lógica e não física do sistema.

QUAL A SUA FUNÇÃO?

O software é responsável por fornecer instruções para o hardware e permitir que os usuários realizem tarefas diversas, desde navegar na web até processar dados complexos.



EXISTEM DOIS TIPOS PRINCIPAIS DE SOFTWARE

Software de sistema que inclui o sistema operacional, que controla o hardware e fornece uma interface para os usuários interagirem com o computador.

Software de aplicativo que são programas que realizam tarefas específicas, como processadores de texto, navegadores da web e jogos.



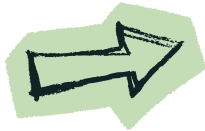
DICA

SISTEMA OPERACIONAL WINDOWS

ARQUIVOS



PRINCIPAIS TIPOS DE ARQUIVOS E EXTENSÕES



Categoria	Descrição	Extensões
Texto e Documentos	Arquivos de escrita e edição	.txt .docx .odt .pdf
Planilhas e Dados	Dados numéricos e tabelas	.xls .xlsx .csv
Imagens	Fotos e gráficos	.jpg .png .gif .bmp
Áudio	Sons e músicas	.mp3 .wav .aac
Programas e Executáveis	Filmes e gravações	.exe .msi .bat
Compactados	Agrupamento de arquivos	.zip .rar .7z

Dica prática:

Para exibir extensões ocultas no Windows →

➔ Explorador de Arquivos → Exibir → Mostrar → Extensões de nomes de arquivos.

Exemplo prático



Você recebe um arquivo chamado "musica.mp3".



➔ Pela extensão **.mp3**, o Windows sabe que é um **arquivo de áudio** e o abre automaticamente com o **reprodutor de mídia**.



Se fosse "musica.txt", seria aberto no Bloco de Notas.



Exemplo prático

Você baixa um arquivo chamado "planilha" (sem extensão).

➔ O ícone é uma **folha em branco**, e ao clicar, o Windows pergunta com qual programa abrir.

Se você renomear para "**planilha.xls**", o ícone muda automaticamente e o arquivo passa a abrir no leitor de planilha(excel).

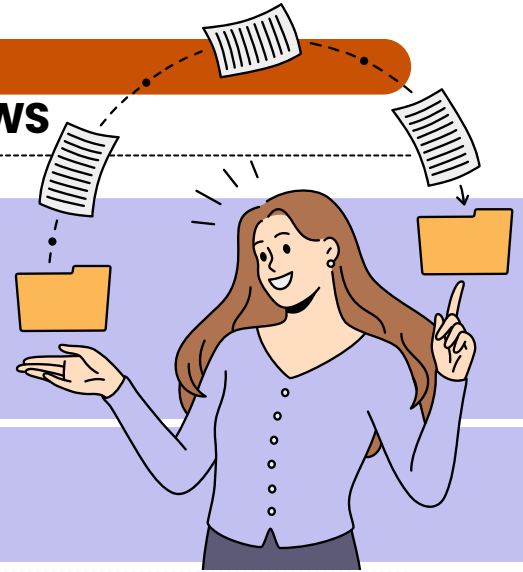
XLS



DICA

SISTEMA OPERACIONAL WINDOWS

GERENCIAMENTO DE ARQUIVOS I



- ✓ O gerenciamento de arquivos é o **conjunto de ações** realizadas para organizar, localizar, mover, copiar, renomear, excluir e classificar arquivos e pastas dentro do sistema operacional.
- ✓ No Windows, essa tarefa é feita principalmente pelo **Explorador de Arquivos**, que oferece recursos visuais e atalhos de teclado para facilitar o trabalho.



atalho







para acessar o Explorador de Arquivos



Já no Windows 11, o Explorador ganhou um design moderno, com menu superior simplificado, ícones coloridos e acesso rápido à nuvem (OneDrive).



não se esqueça desse atalho!

Ação	Caminho / Atalho	Função
 Copiar / Mover	Ctrl + C / Ctrl + X Ctrl V	Duplicar ou mover arquivos e pastas
 Renomear	F2	Alterar nome de arquivo ou pasta
 Excluir permanenten	Delete / Ctrl + Z	Enviar à Lixeira ou desfazer exclusão
 Criar nova pasta	Ctrl + Shift + N	Criar diretório vazio
 Pesquisar arquivos	Campo de busca do Explorador	Localizar por nome, tipo ou data
 Navegar entre pastas	Alt + Seta Esquerda / Direita	Voltar ou avançar na navegação

DICA
EXCEL XVI

FUNÇÃO
MÉDIA

you know what it is?



A função "MÉDIA" no Microsoft Excel é usada para calcular a média aritmética dos valores em um intervalo de células. Ela retorna o valor médio dos números fornecidos.

REGRA

- **MÉDIA(número1, [número2], ...)**
- "número1" é o primeiro número ou intervalo de células que você deseja incluir no cálculo da média.
- "número2" é um argumento opcional e representa o segundo número ou intervalo de células que você deseja incluir no cálculo da média. Você pode adicionar mais números separando-os por vírgulas.

ENTENDA MELHOR COM O EXEMPLO:

=MÉDIA(A1:A5)

- Isso calculará a média dos valores das células A1 até A5, por exemplo, 10, 15, 20, 25 e 30 e retornará o resultado, que é 20.

LEMBRE-SE!



Você também pode adicionar mais números ou intervalos de células como argumentos para calcular a média de múltiplos conjuntos de valores.

DICA

PRINCÍPIOS DA SEGURANÇA JURÍDICA

O direito adquirido, o ato jurídico perfeito e a coisa julgada são formas de garantir que as leis não mudem para prejudicar coisas já estabelecidas.

GARANTEM a irretroatividade das leis.

LEMBRE-SE!

Essa irretroatividade, entretanto, não é absoluta. O Estado pode editar leis retroativas, desde que beneficiem os indivíduos, impondo-lhes situação mais favorável do que a que existia sob a vigência da lei anterior.

definição dos conceitos

O **direito adquirido**: aquele que está incorporado ao patrimônio do particular, uma vez que foram cumpridos todos os requisitos aquisitivos exigidos pela legislação vigente.



exemplo: se você cumprir todos os requisitos para se aposentar sob a vigência de uma lei X. Após cumpridas as condições de aposentadoria, mesmo que seja criada lei Y com requisitos mais gravosos, você terá direito adquirido a se aposentar.

LEI não PREJUDICARÁ

O **ato jurídico perfeito**: aquele que reúne todos os elementos fundamentais exigidos pela lei.



exemplo:

Utilize-se como exemplo um contrato celebrado hoje, sob a influência de uma lei X.



A **coisa julgada**: aquela decisão judicial da qual não há mais recurso.

DICA

GRATUIDADE E ASSISTÊNCIA JUDICIÁRIA

LXXIV - o Estado prestará assistência jurídica integral e gratuita aos que comprovarem insuficiência de recursos;

LXXVI - são gratuitos para os reconhecidamente pobres, na forma da lei: a) o registro civil de nascimento; b) a certidão de óbito;



O inciso LXXIV do artigo 5º da Constituição Federal, estabelece que mesmo para aqueles que não possuam os recursos financeiros para custear os serviços advocatícios, o **direito ao acesso à justiça é assegurado**. Assim sendo, é responsabilidade do Estado suportar os gastos indispensáveis para garantir que esse direito não seja violado.

Já o inciso LXXVI trata da **isenção de custos** para os registros públicos de nascimento e óbito, garantindo que aqueles que **são reconhecidos como economicamente carentes** não precisarão efetuar pagamento pela emissão das certidões de nascimento e óbito.



mnemônico

DOR CHHA

DIREITO DE PETIÇÃO;
OBTENÇÃO DE CERTIDÕES;
REGISTRO CIVIL DE NASCIMENTO;
CERTIDÃO DE ÓBITO;
HABEAS CORPUS;
HABEAS DATA;
AÇÃO POPULAR;



GRATUIDADE



Lembre-se!



Observe que a gratuidade estipulada no inciso, se aplica **exclusivamente** ao registro de nascimento e à certidão de óbito.



É crucial evitar a armadilha de estender esse direito à certidão de casamento, por exemplo. Lembre-se que os procedimentos essenciais para o pleno exercício da cidadania também são isentos de taxas, conforme regulamentado pela legislação.

→ clique aqui para conhecer o material completo

TÉCNICO LEGISLATIVO

memorize.ai

DOS DIREITOS E DEVERES INDIVIDUAIS E COLETIVOS

Os direitos individuais e coletivos são direitos fundamentais relacionados ao direito à vida e à liberdade, tanto de indivíduos quanto de grupos organizados ou formados a partir de características específicas, garantindo, assim, os seguintes requisitos fundamentais:



DIREITO À SEGURANÇA

É de responsabilidade do Estado assegurar a segurança dos cidadãos, punindo aqueles que não cumprem as leis e normas estabelecidas, além de assegurar-lhes a defesa em caso de violação de normas da Constituição.



DIREITO À LIBERDADE

O indivíduo não pode ser privado de sua liberdade, a menos que viole a lei. Esse direito também inclui o direito de ir e vir, a liberdade de expressão e pensamento, a liberdade religiosa, filosófica e política.



DIREITO À VIDA

Todos têm direito à vida e à existência, podendo viver dignamente, preservando a integridade física e moral.



DIREITO À PROPRIEDADE

Este é um dos direitos mais importantes por assegurar que todos tenham a oportunidade de morar e sobreviver dignamente.



DIREITO À IGUALDADE

Todos são iguais perante a lei, independentemente de gênero, raça, sexualidade, etnia e crenças.

O Direito nem sempre pode ser aplicado de forma simples. O mesmo ocorre em relação aos direitos e garantias fundamentais. Em muitos casos, é possível **haver um conflito entre os direitos fundamentais** de cada uma das partes, sendo reconhecido como **colisão de direitos fundamentais**, nos casos em que mais de um direito fundamental é discutido.

Ao considerar que certos direitos poderão ser reduzidos, será possível recorrer à ponderação de direitos e da adequação em cada caso específico.

DICA

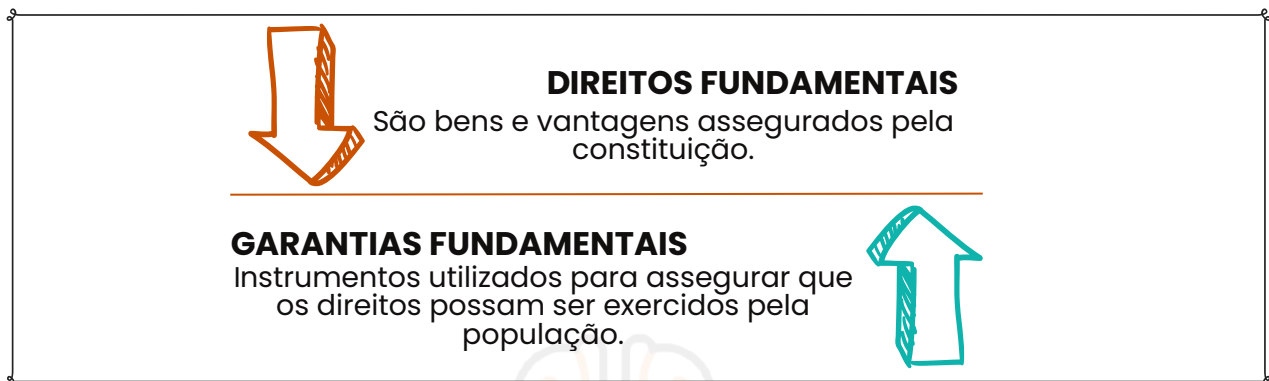
DIFERENÇAS ENTRE DIREITOS E GARANTIAS FUNDAMENTAIS

Conforme mencionado anteriormente, os direitos e garantias fundamentais devidamente regulamentados asseguram a dignidade da pessoa humana.

Sua principal diferença está na área protetiva. Enquanto as **garantias fundamentais** se referem a questões mais restritas, **os direitos fundamentais** integram todo o sistema constitucional, sendo válidos tanto no âmbito nacional quanto em escala internacional. Vamos juntos aprender a diferenciar um conceito do outro?

Apesar de o texto da Constituição Federal não fazer distinção explícita entre os dois institutos, é possível dizer que ambos os conceitos têm funções diferentes. Os **direitos fundamentais** podem ser definidos como os bens e vantagens que a Constituição Federal concede. As **garantias fundamentais**, por outro lado, são os mecanismos constitucionais que protegem os direitos fundamentais.

Além disso, **vale destacar que eles possuem aplicabilidade imediata**. Contudo, sua eficácia será validada de acordo com o planejamento e a prática de políticas públicas.



- É importante salientar que **não há uma hierarquia entre os direitos fundamentais constitucionalmente previstos**, embora alguns deles, como mencionado, sejam a base para a existência de outros direitos.
- São muitas as questões de prova que **exigem a característica da relatividade dos direitos fundamentais**. Em todos os casos, devemos lembrar que "**não há direitos ou garantias que sejam absolutos**".

DICA

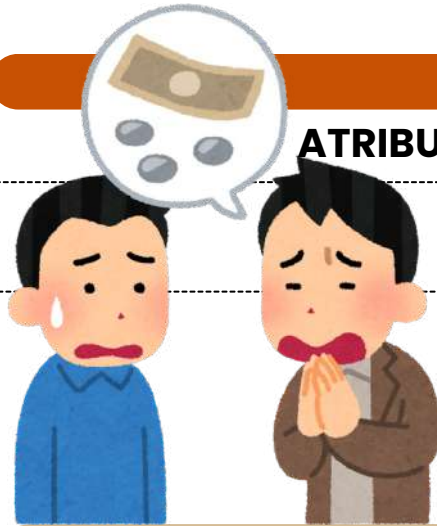
ALCANCE DOS DIREITOS FUNDAMENTAIS



Apesar de o artigo 5.º, caput, se referir apenas a "brasileiros e estrangeiros residentes no país", é **unânime na doutrina que os direitos fundamentais são válidos para qualquer pessoa que esteja em território nacional, mesmo que seja um estrangeiro residente no exterior**. Um estrangeiro que estiver de férias no Brasil será, portanto, titular de direitos fundamentais.

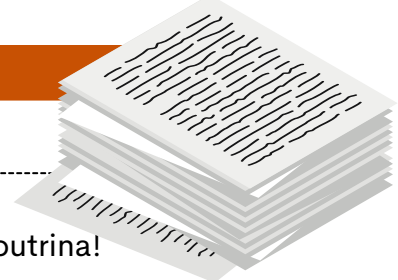
DICA

ATRIBUTOS DO PODER DE POLÍCIA



ATENÇÃO!

Esses atributos são apontados pela doutrina!



Os **atributos do poder de polícia** são características essenciais que definem a **natureza** e o **escopo** desse poder administrativo. Existem **três atributos principais** do poder de polícia, que são:

1

Discricionariedade

O poder de polícia é exercido com certa margem de **discricionariedade** por parte da administração pública. Isso significa que as **autoridades têm a capacidade de tomar decisões e adotar medidas de acordo com a situação específica**, desde que se mantenham dentro dos **limites legais** e dos **princípios** que regem a ação administrativa.

2

Coercibilidade

O poder de polícia permite que a **administração use medidas coercitivas** para fazer **cumprir as regulamentações e restrições estabelecidas**. Isso pode envolver a aplicação de sanções, multas, embargos ou outras ações coercitivas para garantir a conformidade com as regras e proteger o interesse público.

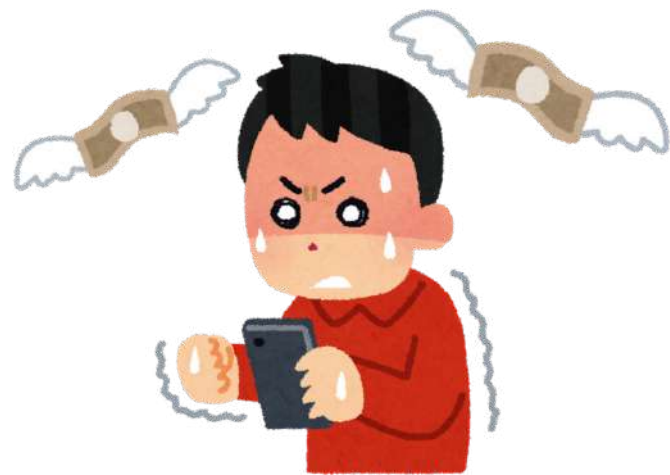
3

Autoexecutoriedade

A característica de **autoexecutoriedade** implica que, em geral, **não é preciso submeter previamente os atos administrativos ao Poder Judiciário** antes de executá-los. Em outras palavras, graças a essa **autoexecutoriedade**, a administração pública tem a capacidade de aplicar diretamente às pessoas o conteúdo de seus atos administrativos, sem requerer autorização judicial prévia.



Esses atributos garantem que o **poder de polícia seja uma ferramenta eficaz para o governo regular e controlar as atividades individuais de maneira apropriada**, com base em critérios legais e com o propósito de alcançar o interesse coletivo e a harmonia social.



DICA

AGENTES PÚBLICOS III



Agentes Políticos

exercem funções políticas e de alta direção.

Dentro do âmbito do Poder Executivo, os agentes políticos referem-se aos indivíduos que ocupam os cargos de mais alta hierarquia na administração pública. Isso inclui os líderes do Poder Executivo, como o Presidente, Governador e Prefeito, assim como seus Ministros e Secretários Estaduais e Municipais. Houve um período de incerteza quanto à inclusão dos Magistrados na categoria dos agentes políticos.



Recurso Especial 228.977, STF.

Os magistrados enquadram-se na espécie agente político, investidos para o exercício de atribuições constitucionais, sendo dotados de plena liberdade funcional no desempenho de suas funções, com prerrogativas próprias e legislação específica.

e quanto aos membros dos Tribunais de Contas e os membros do Ministério Público?



No contexto dos membros dos Tribunais de Contas, surge uma situação notável: a **doutrina os categoriza como agentes políticos**, enquanto **o STF adota uma perspectiva contrária, considerando-os como agentes administrativos**.



dicas

Se a questão da sua prova requer a classificação dos membros dos Tribunais de Contas com base no entendimento do STF, a resposta inequívoca é que eles são claramente considerados agentes administrativos.

DICA

ADMINISTRAÇÃO PÚBLICA II



A organização administrativa refere-se à **estruturação e ao funcionamento das entidades e órgãos que compõem a administração pública** em todos os níveis (federal, estadual, municipal).

A organização administrativa busca estabelecer uma **divisão de responsabilidades, funções e competências** de forma a garantir a eficiência, eficácia e legalidade na prestação de serviços públicos e na execução das políticas governamentais.

ADMINISTRAÇÃO DIRETA



A administração direta é composta **pelos órgãos e entidades que fazem parte da estrutura central do governo ou da administração centralizada**. Isso inclui os **ministérios, secretarias de estado, departamentos e repartições públicas**. Esses órgãos **estão diretamente subordinados ao Poder Executivo**, geralmente representado pelo presidente, governador ou prefeito, dependendo do nível de governo.

A administração **direta possui uma relação mais próxima com o chefe do poder executivo e é responsável pela execução direta das atividades e serviços públicos**. Ela é mais flexível em termos de gestão, pois as decisões são tomadas de forma mais centralizada e ágil.

ADMINISTRAÇÃO INDIRETA



A administração indireta é **composta por entidades que possuem personalidade jurídica própria e atuam de forma autônoma**, embora vinculadas ao Estado. Essas entidades foram criadas para descentralizar a execução de determinados serviços públicos, permitindo uma gestão mais especializada e flexível. A administração indireta é, muitas vezes, **utilizada para setores que exigem uma abordagem mais empresarial ou técnica**.

Em resumo, lembre-se das **principais diferenças**:

A **administração pública direta** é constituída pelos **órgãos diretamente subordinados** ao chefe do poder executivo



Enquanto a **administração pública indireta** envolve **entidades com personalidade jurídica própria** que atuam de forma descentralizada e mais especializada.

DICA

ADMINISTRAÇÃO PÚBLICA III

XIX - somente por lei específica poderá ser criada autarquia e autorizada a instituição de empresa pública, de sociedade de economia mista e de fundação, cabendo à lei complementar, neste último caso, definir as áreas de sua atuação;



exemplos de **autarquias**

BANCO CENTRAL, INSS, INCRA
regime jurídico
de contratação é **estatutário**

AUTARQUIAS

Você sabe o que é?

A criação de autarquias deve ocorrer **mediante a promulgação de uma legislação dedicada**, uma vez que tais organizações **constituem pessoas jurídicas de direito público, sem fins lucrativos** e se dedicam à execução de funções próprias do Estado.

Lembre-se elas não tem poder legislativo.



exemplos de **fundações públicas**

FUNAI, FUNASA, HEMOCENTRO
regime jurídico
de contratação é **estatutário**

FUNDAÇÕES PÚBLICAS

Você sabe o que é?

As fundações públicas podem ser **estabelecidas por meio de lei ou receber a autorização legal para sua formação**. Quando criadas diretamente por lei, adquirem a natureza jurídica de entidades públicas, assemelhando-se a autarquias (sendo então chamadas de fundações autárquicas).

Quando autorizada sua criação por lei, **assumem a natureza jurídica de entidades privadas de direito público**. Independentemente do cenário, a definição dos campos em que essas fundações atuarão é uma responsabilidade reservada à legislação complementar. Exercem atividades de interesse social, tais como: educação, cultura e também não pode ter fins lucrativos.

DICA

ADMINISTRAÇÃO PÚBLICA VII

PRINCÍPIOS EXPLÍCITOS DA ADMINISTRAÇÃO PÚBLICA

Você sabe o que é?

A atuação da Administração Pública, **em todos os seus níveis**, está sujeita à observância de princípios constitucionais específicos: **legalidade, impessoalidade, moralidade, publicidade e eficiência**. Esses princípios **têm aplicação obrigatória em toda a extensão da Administração Pública, abrangendo tanto a esfera direta quanto a indireta, além dos três Poderes (Executivo, Legislativo e Judiciário) e todas as esferas de governo (União, Estados, Distrito Federal e Municípios)**.



LEGALIDADE

A legalidade é um princípio fundamental no contexto de um Estado democrático de direito, **representando a sujeição do Estado às leis**. Através do estrito cumprimento das leis, a vontade do povo é efetivada e, assim, o interesse público é preservado. É importante destacar que ao mencionarmos "lei", não estamos limitando a referência apenas às leis formais, que são elaboradas pelo Poder Legislativo. De acordo com o princípio da legalidade, **todas as normas devem ser respeitadas, incluindo os atos infralegais, como decretos, portarias e instruções normativas**.

Resumidamente falando...

A Administração Pública **deve atuar de acordo com a lei, agindo apenas dentro dos limites estabelecidos pela legislação** e respeitando os direitos dos cidadãos.

CHEGAMOS AO FIM



Parabéns, você acaba de conhecer a nossa amostra para o concurso da **Câmara de Curvelo - MG!**

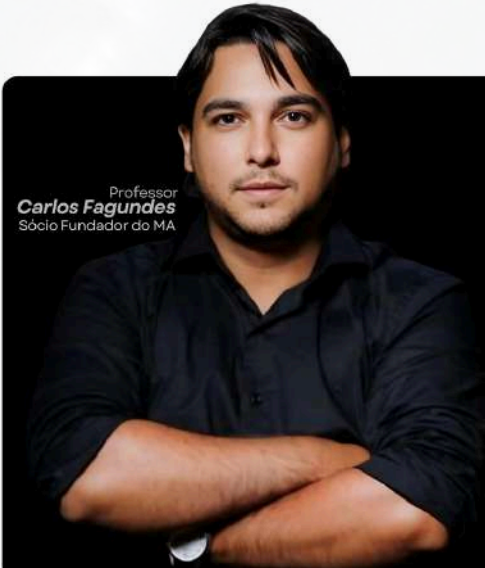
Esperamos que esta breve demonstração tenha despertado seu interesse e mostrado como nosso material pode ajudá-lo a **conquistar sua** tão sonhada **aprovação.**

Se você deseja se **destacar** frente à concorrência, você precisa **estudar** com o **material do Memoriza.ai**

Agora é com você: **quer ser aprovado** e tomar **posse** no concurso ainda em 2026?

Então...

→ [clique aqui para conhecer o material completo](#)



Professor
Carlos Fagundes
Sócio Fundador do MA

Obstáculo é aquilo que
você vê quando tira os
olhos do seu **propósito.**

→ [Acesse nosso Instagram](#)