

AMOSTRA

ALEMS



memoriza.ai



# FALA, FUTURO APROVADO NO CONCURSO DA ALEMS!

Seja muito bem - vindo!

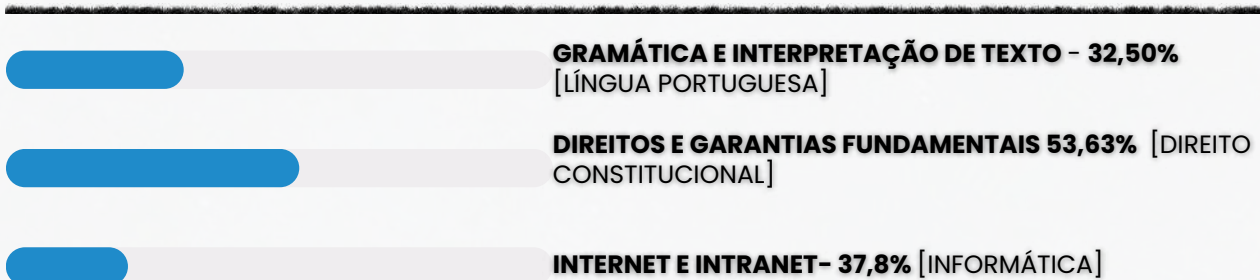
VOCÊ ACABA DE BAIXAR A AMOSTRA DO MEMORIZA.AÍ PARA ESTE CONCURSO.

O **Memoriza.aí** é um material que contém **dicas estratégicas** dos assuntos que certamente vão cair na sua prova!

Nossa equipe pedagógica realizou uma **análise** de **mais de 50000 questões** de **concursos anteriores** e identificou os **assuntos chave** que sempre se repetem nas últimas provas.

Por meio dessa **análise** das questões da **banca** e do **concurso** desenvolvemos um **material específico** com **dicas ilustradas** e **gatilhos emocionais** para melhorar sua memorização, de modo que você poderá focar exatamente nos assuntos que serão cobrados na sua prova.

Veja no gráfico abaixo uma breve demonstração dos **temas mais frequentes** das **provas** identificados pela nossa equipe pedagógica:



É como se a gente fizesse todo **trabalho duro** por você e te entregasse o que você precisa. Com isso, **você ganha muito tempo!**

# ENÃO PARA POR AÍ...

*Você ainda terá acesso a bônus exclusivos - quer ver?*

Além do material base para o seu estudo, você terá acesso a **4 bônus exclusivos** que vão **potencializar** o seu **progresso** nos **estudos**. Veja abaixo os bônus:



#### **BÔNUS 1: DO ZERO À APROVAÇÃO**

UM MATERIAL QUE ENSINA A ORGANIZAR SUA JORNADA DE ESTUDO, DO COMEÇO AO FIM, DESDE A DECISÃO DE QUAL CARGO ESCOLHER ATÉ COMO ORGANIZAR SEUS ESTUDOS, CRONOGRAMAS E ESCOLHER AS FERRAMENTAS DE ESTUDO QUE VOCÊ UTILIZARÁ.



#### **BÔNUS 2: GESTÃO DO TEMPO**

O CONTEÚDO SERÁ MINISTRADO POR PÚBLIO ALVES, APROVADO NO TJ-SP, E SERÁ DISPONIBILIZADO EM VÍDEO AULAS, JUNTAMENTE COM MATERIAL DE APOIO E UMA PLANILHA MODELO PARA AJUDAR NA ORGANIZAÇÃO DA SUA ROTINA, AUMENTANDO EM ATÉ 10 VEZES A SUA PRODUTIVIDADE NOS ESTUDOS.



#### **BÔNUS 3: COMO HACKEAR O EDITAL**

SE VOCÊ TEM DIFICULDADE EM ENCONTRAR AS PRINCIPAIS INFORMAÇÕES E ANALISAR OS TÓPICOS MAIS COBRADOS DE UM EDITAL, APRENDERÁ TUDO ISSO NA PRÁTICA, DESVENDANDO TUDO O QUE PRECISA PARA EXTRAIR TODOS OS CÓDIGOS DE EDITAL.



#### **BÔNUS 4: CRONOGRAMA 30 DIAS**

ESTE CRONOGRAMA OFERECE UMA ESTRUTURA CLARA E PRÁTICA PARA OS 30 DIAS QUE ANTECEDEM SUA PROVA, PERMITINDO UMA ABORDAGEM ORGANIZADA E EFICIENTE DO ESTUDO. AO DIVIDIR O CONTEÚDO EM PARTES MANEJÁVEIS E DISTRIBUIR AS ATIVIDADES AO LONGO DO PERÍODO, VOCÊ PODERÁ FOCAR EM CADA TÓPICO COM MAIS PROFUNDIDADE E EVITAR A SOBRECARGA DE INFORMAÇÕES.

## ESSES BÔNUS SÃO POR TEMPO LIMITADO!

[clique aqui para saber mais!](#)

Veja só o depoimento de um de nossos alunos que foi **APROVADO** recentemente no concurso:

“

Oiii! Boa tarde!

Ana Luiza



Pensei mto antes de vir aqui, mas sei que feedbacks são importantes, e eu não podia deixar de agradecer pelo material. Ano passado comprei o material da EBSEH de vocês, e fui aprovada em segundo lugar, no HUNIFAP.

Foi o único material que estudei, e por ser de fácil linguagem e bem gráfico (eu sou muuuuito visual), deu mto bom pra mim!

Parabéns pelo trabalho!!

”

Caso tenha qualquer dúvida, você pode entrar em contato conosco enviando seus questionamentos para o suporte:



[contato@memorizaai.com.br](mailto:contato@memorizaai.com.br)

ou



[clique aqui](#) para acionar nosso time via **whatsapp**.

**QUER SER O PRÓXIMO APROVADO?**

[clique aqui e saiba como](#)

## CONTEÚDO PROGRAMÁTICO – ALEGO

Abordamos **todas as disciplinas exigidas** do edital

**NO MATERIAL COMPLETO VOCÊ TERÁ ACESSO AS DISCIPLINAS DE:**

### **Analista Legislativo (Área Administrativa)**

clique para acessar

- Língua Portuguesa
- Matemática e Raciocínio lógico
- Noções de Direito Constitucional
- Noções de Direito Administrativo
- Legislação Institucional
- Administração Pública
- Gestão de pessoas

### **Técnico Legislativo (Área Administrativa)**

clique para acessar

- Língua Portuguesa
- Matemática e Raciocínio lógico
- Legislação Institucional
- Direito Constitucional
- Direito Administrativo
- Noções de Administração Pública

## CONTEÚDO PROGRAMÁTICO – ALEGO

Abordamos **todas as disciplinas exigidas** do edital

**NO MATERIAL COMPLETO VOCÊ TERÁ ACESSO AS DISCIPLINAS DE:**

### Técnico Legislativo (Polícia Legislativa)

clique para acessar

- Língua Portuguesa
- Matemática e Raciocínio lógico
- Noções de Direito Constitucional
- Noções de Direito Administrativo
- Legislação Institucional
- Segurança de Dignitários
- Gestão de conflitos, segurança e operações policiais legislativas
- Direito penal e processual penal (aplicado à atividade do policial legislativo)
- Legislação penal especial aplicada à atividade policial
- Direitos humanos (aplicados à atividade policial)
- Informática (aplicada à atividade policial legislativa)
- Direito digital (aplicado à segurança institucional)

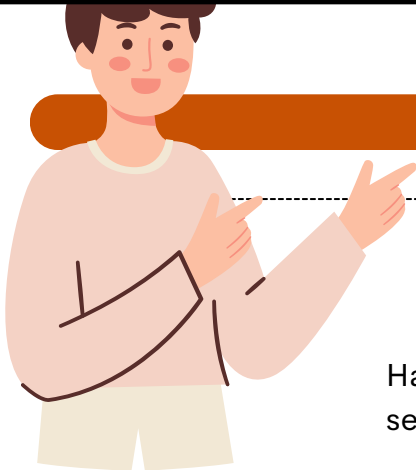
**CONHEÇA AGORA COMO É O MATERIAL QUE VAI TE AJUDAR NA SUA APROVAÇÃO!**

→ clique aqui para conhecer o material completo



# CONHECIMENTOS GERAIS TODOS OS CARGOS

memoriza.ai



## DICA

### ACENTUAÇÃO DO HIATO

#### Quando haverá **acento no hiato**?

Haverá acento no segundo elemento do hiato apenas quando se verificarem **simultaneamente** quatro condições:

- o segundo elemento do hiato for "i" ou "u";
- a **tônica** da palavra **incidir** sobre essas **vogais**;
- essas vogais estiverem **sozinhas** na **sílaba** ou acompanhada de "s";
- essas vogais **não forem seguidas de "nh"**.



**Exemplos do Acordo Ortográfico:** adaís (plural de adail), aí, atraí (de atrair), baú, caís (de cair), Esaú, jacuí, Luís, país, alaúde, amiúde, Araújo, Ataíde, atraíam (de atrair), atraísse (de atrair), baía, balaústre, cafeína, ciúme, egoísmo, faísca, faúlha, graúdo, influíste (de influir), juízes, Luísa, miúdo, paraíso, raízes, recaída, ruína, saída, sanduíche.

A **não ocorrência** de qualquer uma das quatro condições citadas determinará a **não existência de acento no hiato**.

É o que se verifica, por exemplo, em:

- ca-o-lho, hi-gi-e-ne, le-vi-a-no: o segundo elemento não é nem "i" nem "u";
- pro-i-bi-ção, des-tru-i-ção, re-u-ni-ão: a tônica da palavra não recai no segundo elemento do hiato;
- sa-ir-mos, ru-im, o-ri-um-do, con-tri-bu-in-te, in-clu-ir, ju-iz, ca-iu, pa-ul: o hiato não está sozinho na sílaba;
- ra-i-nha, cam-pa-i-nha, ta-i-nha, mo-i-nho: o segundo elemento do hiato é seguido de "nh".

O **acento do hiato** se **mantém** mesmo nas formas verbais com pronomes **enclíticos** ou **mesoclíticos**.

**Exemplos do Acordo Ortográfico:** *atraí-lo(s), atraí-lo(s)-ia, possui-la(s), possui-la(s)-ia.*



**Outros exemplos:** *destruí-lo, destruí-lo-emos, distraí-lo, poluí-la, retribuí-lhe, excluí-lo(s)-íamos, extraí-lo(s)-emos.*

O acento no hiato tem por objetivo assinalar que o "i" ou "u" não forma **ditongo** com a **vogal anterior**. Como, porém, não existe ditongo "ii", escrevem-se sem acento palavras como *xiita, xiismo, mandriice*.

DICA

COLOCAÇÃO PRONOMINAL II



FRASE CORRETA

A palavra negativa (**não**) **pede próclise** (pronome antes do verbo).

PRÓCLISE

A próclise é **quando o pronome pessoal oblíquo é colocado antes do verbo**. Isso ocorre em algumas situações específicas, como:

- Quando a frase começa com palavras que atraíam a próclise, como "não," "nunca," "ninguém," "nada," "nem," entre outras.  
Exemplo: "Nunca o vi antes."
- Quando há uma conjunção subordinativa no início da frase.  
Exemplo: "Quando chegar, me ligue."
- Em locuções verbais, como o futuro do presente do indicativo (exemplo: "haveremos de resolver isso") e o infinitivo pessoal (exemplo: "ver-te-ei amanhã").

DICA

FIGURAS DE LINGUAGEM V



# ANTÍTESE

o que é isso?

A antítese é uma figura de linguagem que envolve a apresentação de dois termos ou ideias opostas ou contrastantes em uma mesma frase ou expressão, geralmente com o objetivo de enfatizar a diferença entre eles.



A antítese é frequentemente usada para criar impacto, destacar contradições ou criar um efeito poético. Ela ajuda a chamar a atenção do leitor para a dualidade ou contraposição de conceitos, tornando o discurso mais expressivo e persuasivo.



Exemplos de antítese:

- "O bem e o mal."
- "A liberdade da prisão."
- "A beleza da juventude e a sabedoria da idade."
- "A luz do dia e a escuridão da noite."
- "Ele é meu inimigo mais próximo."

DICA

CONCORDÂNCIA VERBAL II

# TIPOS DE SUJEITO



1

## SUJEITO SIMPLES

☛ Ocorre quando há apenas um núcleo (uma palavra principal) representando o sujeito.

**Exemplo:** O vizinho está chamando.

➡ Aqui, "vizinho" é o núcleo do sujeito.

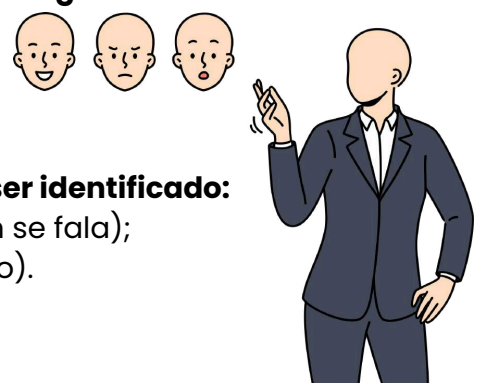
2

## SUJEITO COMPOSTO

☛ Acontece quando o sujeito tem **dois ou mais núcleos ligados entre si**.

**Exemplo:** Minha mãe e meu irmão amam chocolate.

➡ Os núcleos do sujeito são "mãe" e "irmão".



3

## SUJEITO OCULTO (OU DESINENCIAL)

☛ O **sujeito não aparece escrito na frase, mas pode ser identificado:**

- pelo **contexto** (quem está falando ou sobre quem se fala);
- ou pela **desinência verbal** (a terminação do verbo).

**Exemplo:** Estamos muito felizes com a novidade.

➡ O verbo "estamos" indica que o sujeito é "nós".

4

## SUJEITO DETERMINADO

☛ É aquele que pode ser **identificado de alguma forma**.

➡ Engloba os sujeitos **simples, compostos e ocultos**.

**Exemplo:** Carla disse que vai viajar.

➡ O sujeito é "Carla", facilmente reconhecido.

5

## SUJEITO INDETERMINADO

☛ Quando **não conseguimos identificar o sujeito**, nem pelo **contexto** e nem pela **forma verbal**.

➡ Geralmente aparece com:

- verbo na **3ª pessoa do singular + "se"** (índice de indeterminação);
- ou **verbo na 3ª pessoa do plural**, sem que se saiba **quem praticou a ação**.

**Exemplo:** Vive-se bem aqui. (Não sabemos quem vive).

6

## SUJEITO INEXISTENTE

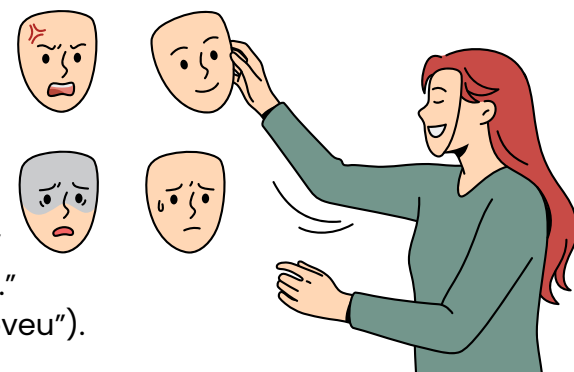
☛ Também chamado de **oração sem sujeito**.

➡ Ocorre com **verbos impessoais**, que **não têm sujeito**.

Principais casos:

- **Fenômenos da natureza:** chover, nevar, trovejar...
- **Tempo decorrido:** "Faz dois anos...", "Eram três horas..."
- **Verbo haver no sentido de existir:** "Há muitas dúvidas."

**Exemplo:** Choveu a semana toda. (Não existe "quem choveu").



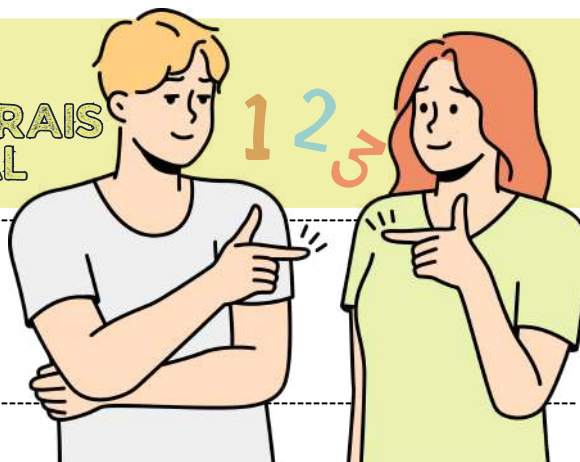
DICA

CONCORDÂNCIA VERBAL VIII

CONCORDÂNCIA COM NUMERAIS DETERMINADOS EM GERAL



A regra geral é que o verbo concorde com o numeral e não com o substantivo ao qual ele se refere.



PORCENTAGEM

Quando se trata de porcentagens, o **verbo concorda com o numeral que indica a porcentagem.**

- Exemplo: 30% dos alunos estudaram para a prova.

Nesse caso, "30%" é um numeral determinado que indica a porcentagem, e o verbo "estudaram" concorda com o numeral "30%".

DECIMAIS

Com decimais, o **verbo também concorda com o numeral.**

- Exemplo: 1,5 litros de água foi derramado.

Aqui, "1,5" é um numeral decimal, e o verbo "foi" concorda com ele.

FRAÇÃO

Com frações, o **verbo concorda com o numeral.**

- Exemplo: 1/4 dos convidados chegou atrasado.

Novamente, o verbo "chegou" concorda com o numeral "1/4".



Aviso

Em casos envolvendo numerais determinados, como porcentagens, decimais e frações, o verbo concorda com o numeral em si e não com o substantivo que o segue. Essa é uma regra específica para esses tipos de numerais, e a concordância deve ser feita de acordo com o numeral presente na frase.

## DICA CONTINGÊNCIA



Uma proposição contingente é uma **proposição composta na lógica proposicional que é verdadeira em algumas circunstâncias e falsa em outras**, ou seja, sua verdade ou falsidade **depende dos valores de verdade das proposições simples que a compõem**.

## COMO FAÇO PARA RECONHECER UMA CONTINGÊNCIA?

Diferentemente de uma tautologia (sempre verdadeira) e de uma contradição (sempre falsa), uma proposição contingente não possui um valor de verdade fixo para todas as combinações possíveis de valores de verdade de suas proposições simples.

UM EXEMPLO SIMPLES DE PROPOSIÇÃO CONTINGENTE É A SEGUINTE:

*"Está chovendo."*

Essa proposição é contingente porque **pode ser verdadeira em alguns momentos (quando está realmente chovendo) e falsa em outros momentos (quando não está chovendo)**. A verdade ou falsidade da proposição depende da situação real.

*vamos criar uma tabela verdade?*

Por exemplo, considere a proposição composta " **$P = (A \wedge B)$** ", onde  $\wedge$  representa a **conjunção (E)**:

A	B	$A \wedge B$
V	V	V
V	F	F
F	V	F
F	F	F

Neste caso, a proposição composta " $A \wedge B$ " é contingente, pois é verdadeira em algumas combinações de valores de verdade (primeira linha) e falsa em outras (três últimas linhas).



DICA

IMPLICAÇÃO LÓGICA III

IMPLICAÇÃO LÓGICA COMPOSTA

COMO RESOLVER QUESTÕES DE IMPLICAÇÃO LÓGICA COMPOSTA?

A implicação lógica composta **refere-se a uma situação em que várias premissas estão relacionadas por meio de conectivos lógicos, e essas premissas juntas implicam uma conclusão**. Para determinar **se a conclusão é válida, você deve analisar as premissas compostas e aplicar as regras da lógica para verificar se a conclusão segue logicamente das premissas dadas**.

✓ **1. Identifique as Premissas:** Veja todas as proposições dadas na questão.

Normalmente aparecem com letras:

- p: "João estuda"
- q: "João passa na prova"
- r: "João trabalha"

Às vezes a premissa já vem composta, por exemplo:

- $p \rightarrow q$
- $(p \wedge r) \rightarrow q$
- $\neg p \vee q$

👁 *Sempre leia devagar e simbolize.*

✓ **2. Analise as Conexões Entre as Premissas:** Veja quais conectivos as ligam:

- $\wedge$  (E – conjunção)
- $\vee$  (OU – disjunção)
- $\neg$  (negação)
- $\rightarrow$  (implicação)
- $\leftrightarrow$  (bicondicional)

⚠ *A implicação é a queridinha das bancas!*

✓ **3. Aplique Tabela-Verdade (quando necessário):** Você não precisa montar a tabela inteira, só entender:

🎯 **Regras que resolvem 80% das questões:**

- **Conjunção ( $p \wedge q$ ) só é verdadeira quando ambas são verdadeiras.**
- **Disjunção ( $p \vee q$ ) só é falsa quando ambas são falsas.**
- **Implicação ( $p \rightarrow q$ ) só é falsa quando  $V \rightarrow F$ .**
- **Negação ( $\neg p$ ) inverte.**
- **Bicondicional ( $p \leftrightarrow q$ ) é verdadeira quando ambos têm o mesmo valor.**

✓ **4. Teste a Conclusão**

- **A banca pergunta:** A conclusão segue das premissas? A argumentação é válida?
- Para isso, verifique:

👉 Existe alguma situação em que as **P premissas** são **verdadeiras** e a **conclusão é falsa**?

- **Se sim**  $\rightarrow$  **argumento inválido**
- **Se não**  $\rightarrow$  **argumento válido**

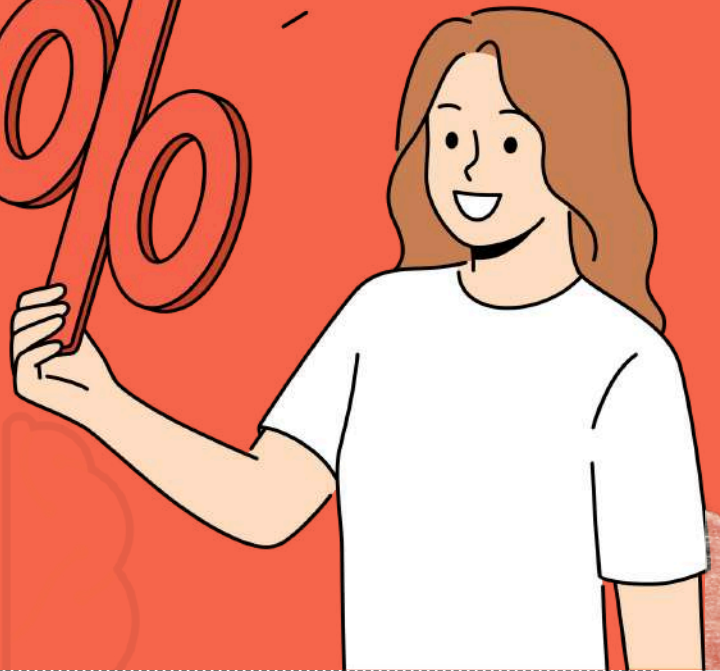
DICA

MATEMÁTICA BÁSICA

A porcentagem é uma maneira comum de expressar **uma proporção ou fração em relação a 100.**

O símbolo de porcentagem (%) é usado para representar uma quantidade como uma fração de 100. **Por exemplo, 25% significa "25 em cada 100."**

PORCENTAGEM



**LEMBRE-SE!**

**50 % é a metade** de qualquer valor!

TAXA PERCENTUAL

$$\frac{1}{100} = 0,01 = 1\% \quad \frac{23}{100} = 0,23 = 23\% \quad \frac{25}{100} = 0,25 = 25\%$$

COMO FAZEMOS ESSE CÁLCULO?

$$32\% \text{ DE } 200 = \frac{32}{100} \cdot 200 \longrightarrow 6400 / 100 = 64$$

PORCENTAGEM DE AUMENTO E DESCONTO

**Aumento 20% de R\$ 500,00**

$$\begin{aligned} 500 &= 100\% \\ 100\% + 20\% &= 120\% = 1,2 \\ 1,2 \times 500 &= \text{R\$ } 600,00 \end{aligned}$$



**Desconto 20% de R\$ 500,00**

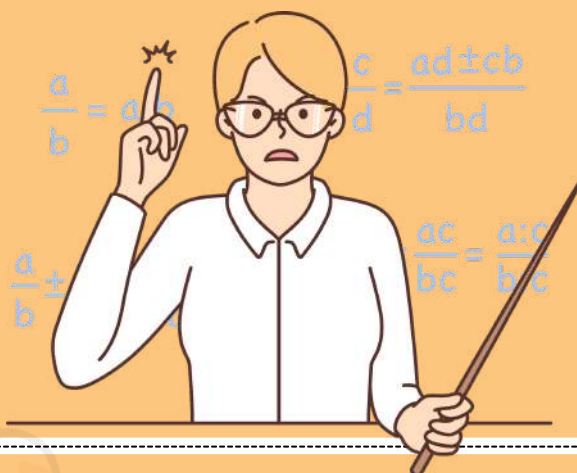
$$\begin{aligned} 500 &= 100\% \\ 100\% - 20\% &= 80\% = 0,8 \\ 0,8 \times 500 &= \text{R\$ } 400,00 \end{aligned}$$

DICA

MATEMÁTICA BÁSICA IV

Na regra de três composta inversa, **algumas grandezas são diretamente proporcionais, enquanto outras são inversamente proporcionais**. Isso significa que, **à medida que uma aumenta, a outra diminui**, e vice-versa.

REGRA DE TRÊS COMPOSTA INVERSA



Julgue o item que se segue, relativo a proporcionalidade, porcentagem e juros.

Considere que uma creche com 250 crianças tenha um estoque de alimentos suficiente para fornecer 4 refeições por dia para cada criança durante 18 dias. Nesse caso, se o número de crianças aumentar para 300 e a quantidade de refeições for reduzida para 3 por dia, então o mesmo estoque de alimentos durará 20 dias.

Gabarito: Certo

COMO FAZEMOS ESSE CÁLCULO?

1 Passo 1 – Calcular o consumo total do estoque original

Temos:

- 250 crianças
- 4 refeições por dia
- 18 dias

O consumo total (em "refeições") será:  $250 \times 4 \times 18$

Vamos calcular:

$$1.250 \times 4 = 1.000$$

$$2.1.000 \times 18 = 18.000$$

- O estoque disponível é equivalente a 18.000 refeições.

2 Passo 2 – Verificar quantos dias duraria para 300 crianças consumindo 3 refeições/dia

Nova situação:

- 300 crianças
- 3 refeições por dia
- duração = x dias

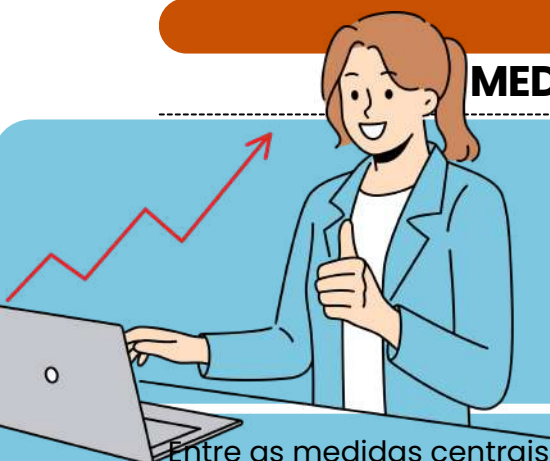
O consumo diário será:  $300 \times 3 = 900$  refeições por dia

Agora usamos o estoque total:  $\frac{18.000}{900} = 20$

- O estoque duraria **20 dias**.

DICA

MEDIDAS DE TENDÊNCIA CENTRAL



# MÉDIA PONDERADA

o que é isso?

Entre as medidas centrais, a mais utilizada é a média. Existem vários tipos de média, mas as mais comuns são a **média aritmética simples** e a **média aritmética ponderada**.

Na média aritmética ponderada, são atribuídos **pesos para cada um dos valores**. Quanto **maior for o peso**, maior será a **influência daquele determinado dado** no valor da média aritmética ponderada.

Para calcular a média aritmética ponderada, utilizamos a fórmula:

$$\bar{x} = \frac{p_1 \cdot x_1 + p_2 \cdot x_2 + p_3 \cdot x_3 + \dots + p_n \cdot x_n}{p_1 + p_2 + p_3 + \dots + p_n}$$

Para calcular a média ponderada, calculamos o **produto de cada valor por seu respectivo peso** e, depois, calculamos a soma entre esses produtos e dividimos pela soma dos pesos.

✓  $p_1, p_2, p_3, \dots, p_n \longrightarrow$  Pesos

✓  $x_1, x_2, x_3, \dots, x_n \longrightarrow$  Valores do conjunto

### EXEMPLO NA PRÁTICA:

Durante uma seleção de professores, a prova era dividida em algumas etapas, e cada uma delas tinha um peso. O candidato vencedor seria o que alcançasse maior nota. Vamos encontrar, então, o candidato que possui maior média.



- Prova de língua estrangeira  $\rightarrow$  **peso 1**
- Prova prática  $\rightarrow$  **peso 2**
- Prova específica da área  $\rightarrow$  **peso 3**
- Análise de currículo  $\rightarrow$  **peso 4**



✓ OS CANDIDATOS ARMANDO E BELCHIOR TIVERAM AS SEGUINTES NOTAS:

CRITÉRIOS	AMANDO	BELCHIOR
LÍNGUA ESTRANGEIRA	10	6
PROVA PRÁTICA	9	7
PROVA ESPECÍFICA	8	8
ANÁLISE DE CURRÍCULO	7	10

Então, calcularemos as médias:

$$\bar{x}_A = \frac{1 \cdot 10 + 2 \cdot 9 + 3 \cdot 8 + 4 \cdot 7}{1 + 2 + 3 + 4}$$

$$\bar{x}_A = \frac{10 + 18 + 24 + 28}{10}$$

$$\bar{x}_A = \frac{80}{10}$$

$$\bar{x}_A = 8,0$$

$$\bar{x}_B = \frac{1 \cdot 6 + 2 \cdot 7 + 3 \cdot 8 + 4 \cdot 10}{1 + 2 + 3 + 4}$$

$$\bar{x}_B = \frac{6 + 14 + 24 + 40}{10}$$

$$\bar{x}_B = \frac{84}{10}$$

$$\bar{x}_B = 8,4$$

O CANDIDATO QUE POSSUI **MAIOR MÉDIA** É O BELCHIOR, LOGO ELE SERÁ CONTRATADO.



## DICA

### PRINCÍPIOS DA SEGURANÇA JURÍDICA

O direito adquirido, o ato jurídico perfeito e a coisa julgada são formas de garantir que as leis não mudem para prejudicar coisas já estabelecidas.

**GARANTEM** a irretroatividade das leis.

#### LEMBRE-SE!

Essa irretroatividade, entretanto, não é absoluta. O Estado pode editar leis retroativas, **desde que beneficiem os indivíduos**, impondo-lhes situação mais favorável do que a que existia sob a vigência da lei anterior.

#### definição dos conceitos

O **direito adquirido**: aquele que está incorporado ao patrimônio do particular, uma vez que foram cumpridos todos os requisitos aquisitivos exigidos pela legislação vigente.



**exemplo:**  
se você cumprir todos os requisitos para se aposentar sob a vigência de uma lei X. Após cumpridas as condições de aposentadoria, mesmo que seja criada lei Y com requisitos mais gravosos, você terá direito adquirido a se aposentar.

**LEI** não **PREJUDICARÁ**

O **ato jurídico perfeito**: aquele que reúne todos os elementos fundamentais exigidos pela lei.



#### exemplo:

Utilize-se como exemplo um contrato celebrado hoje, sob a influência de uma lei X.



A **coisa julgada**: aquela decisão judicial da qual não há mais recurso.

## DICA

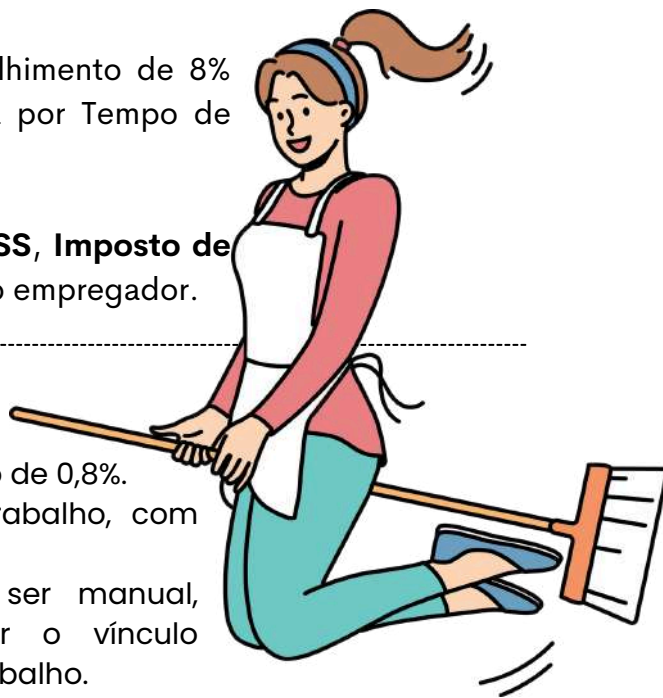
### DIREITOS TRABALHISTAS AOS EMPREGADOS DOMÉSTICOS II

Os empregados domésticos têm direito ao recolhimento de 8% sobre o salário, referente ao Fundo de Garantia por Tempo de Serviço (FGTS), realizado pelo empregador.

Além disso, há a **unificação da cobrança de INSS, Imposto de Renda (IR) e FGTS** em um único boleto, pago pelo empregador.

#### Outros Direitos Importantes:

- **Seguro contra acidentes de trabalho:** Previsão de 0,8%.
- **Férias:** Direito a férias após um ano de trabalho, com acréscimo de um terço do salário.
- **Registro de ponto:** Obrigatório, podendo ser manual, mecânico ou eletrônico, para comprovar o vínculo empregatício e conferir datas e horários de trabalho.



Os empregados domésticos **têm direito ao seguro-desemprego** em caso de demissão sem justa causa, conforme a resolução 754/2015.

O benefício, equivalente a um salário mínimo, tem duração máxima de três parcelas.

#### Requisitos para Acesso ao Seguro-Desemprego:

- Comprovar emprego por no mínimo **15 meses** nos últimos 2 anos antes da demissão.
- Não possuir **renda suficiente** para a manutenção da família.
- Não estar recebendo qualquer **benefício** previdenciário, exceto pensão por morte e/ou auxílio acidente.
- Solicitar o benefício no **SINE** dentro do período de 7 a 90 dias após a demissão.

Para requerer o seguro-desemprego, é necessário agendar atendimento online no órgão governamental estadual.



OS DOCUMENTOS COMUNS PARA TODOS OS CASOS SÃO:  
CPF DO EMPREGADOR;  
DATA DE ADMISSÃO;  
DATA DE DEMISSÃO.

ALÉM DESSES DOCUMENTOS, A IDENTIDADE, A CARTEIRA DE TRABALHO E O TERMO DE RESCISÃO SÃO ESSENCIAIS.



DICA

DA NACIONALIDADE  
PARTE IV

ALÍNEA "B"

b) os nascidos no estrangeiro, de pai brasileiro ou mãe brasileira, desde que qualquer deles esteja a serviço da República Federativa do Brasil;

Previsão constitucional: Art. 12º, I, CF.

Vamos entender isso?

Na alínea "b" da Constituição, é estipulado que **indivíduos nascidos fora do Brasil podem ser considerados brasileiros natos** se tiverem um pai ou mãe brasileiros, desde que pelo menos um deles esteja trabalhando para a República Federativa do Brasil.

É importante destacar que o legislador constituinte optou por usar o princípio do "**jus sanguinis**" aqui, a **obtenção da nacionalidade** segundo essa regra demanda o **cumprimento simultâneo de dois critérios**:



Ser **descendente** de um **pai brasileiro** ou uma **mãe brasileira**, ou de ambos.



Pelo menos **um dos pais**, ou ambos, **devem estar prestando serviços para o Brasil** no exterior.

curiosidade!

Q "jus sanguinis" X



jus sanguinis deriva do latim e significa "direito de sangue". Garante ao indivíduo o direito à cidadania de um país por meio de sua ascendência.

Q "jus solis" X



jus solis: deriva do latim e significa "direito de solo". Garante ao indivíduo o direito à nacionalidade do lugar onde nasceu.

DICA

DIREITOS POLÍTICOS - PARTE VII

CAPACIDADE ELEITORAL PASSIVA

A **capacidade eleitoral passiva** refere-se ao **direito de ser votado e ser elegível para cargos públicos**. Para que um indivíduo possa **adquirir a capacidade eleitoral passiva**, é **necessário que ele atenda aos requisitos estipulados pela Constituição** para a elegibilidade, além de **não se enquadrar em nenhuma das circunstâncias de inelegibilidade**, que são situações que impedem o exercício da capacidade eleitoral passiva.

Vamos ver quais são os requisitos de elegibilidade?

SÃO CONDIÇÕES DE ELEGIBILIDADE

Esses incisos costumam ser cobrados em sua literalidade. Memorize-o!

§ 3º - São condições de elegibilidade, na forma da lei:

- I - a nacionalidade brasileira;
- II - o pleno exercício dos direitos políticos;
- III - o alistamento eleitoral;
- IV - o domicílio eleitoral na circunscrição;
- V - a filiação partidária;
- VI - a idade mínima de:

35

TRINTA E CINCO ANOS

para Presidente e Vice-Presidente da República e Senador;

30

TRINTA ANOS

para Governador e Vice-Governador de Estado e do Distrito Federal;

21

VINTE E UM ANOS

Deputado Federal, Deputado Estadual ou Distrital, Prefeito, Vice Prefeito e juiz de paz;

18

DEZOITO ANOS

para Vereador.

Previsão constitucional: Art.14, §3º, CF.

LEMBRE-SE!



A elegibilidade **somente será possível pelo cumprimento cumulativo de todos os requisitos** acima relacionados.

## DICA

### ATRIBUTOS

Os atributos do ato administrativo são características essenciais que **definem a natureza e os efeitos jurídicos** desses atos.

# 4

Existem **quatro atributos principais** que são geralmente atribuídos aos atos administrativos:

#### Presunção de Legitimidade

Esse atributo estabelece que os atos administrativos são considerados válidos e legais até que se prove o contrário. Isso significa que, quando um ato é emitido por uma autoridade competente, ele é presumido como correto e em conformidade com a lei, e cabe àqueles que contestam sua validade demonstrar o contrário.

#### Autoexecutoriedade

Alguns atos administrativos possuem o atributo da autoexecutoriedade, o que significa que a administração pública pode executar diretamente as medidas neles estabelecidas, sem a necessidade de autorização judicial prévia. Isso é frequentemente visto em multas de trânsito, embargos administrativos, entre outros.

#### Tipicidade

Esse atributo refere-se ao fato de que os atos administrativos são regidos por regras e padrões estabelecidos na legislação ou regulamentação. Eles devem se enquadrar em categorias específicas e seguir critérios predefinidos para serem considerados válidos.

#### Imperatividade

A imperatividade se refere à força coercitiva dos atos administrativos. Eles têm o poder de impor obrigações, restrições ou determinações aos destinatários, que são legalmente obrigados a cumprir as disposições do ato.

mnemônico  
**PATI**

**Presunção de Legitimidade**  
**Autoexecutoriedade**  
**Tipicidade**  
**Imperatividade**



Além desses quatro atributos principais, outros atributos menores também podem ser considerados, dependendo do contexto e das características do ato administrativo em questão. Esses atributos fornecem a base para a compreensão das características distintas e do impacto legal dos atos administrativos.

## DICA

### AGENTES PÚBLICOS III



#### Agentes Políticos

exercem funções políticas e de alta direção.

Dentro do âmbito do Poder Executivo, os agentes políticos referem-se aos indivíduos que ocupam os cargos de mais alta hierarquia na administração pública. Isso inclui os líderes do Poder Executivo, como o Presidente, Governador e Prefeito, assim como seus Ministros e Secretários Estaduais e Municipais. Houve um período de incerteza quanto à inclusão dos Magistrados na categoria dos agentes políticos.



#### Recurso Especial 228.977, STF.

Os magistrados enquadram-se na espécie agente político, investidos para o exercício de atribuições constitucionais, sendo dotados de plena liberdade funcional no desempenho de suas funções, com prerrogativas próprias e legislação específica.

e quanto aos membros dos Tribunais de Contas e os membros do Ministério Público?



No contexto dos membros dos Tribunais de Contas, surge uma situação notável: a **doutrina os categoriza como agentes políticos**, enquanto **o STF adota uma perspectiva contrária, considerando-os como agentes administrativos**.



dicas

Se a questão da sua prova requer a classificação dos membros dos Tribunais de Contas com base no entendimento do STF, a resposta inequívoca é que eles são claramente considerados agentes administrativos.

DICA

# RESPONSABILIDADE CIVIL DO ESTADO I

A responsabilidade civil do Estado refere-se à **obrigação legal que o Estado tem de reparar os danos causados a terceiros em virtude das ações ou omissões de seus agentes, serviços públicos ou políticas públicas.**

Em outras palavras, quando o Estado, por meio de seus funcionários, serviços ou decisões, causa prejuízo a indivíduos ou entidades, ele pode ser responsabilizado e obrigado a indenizar as vítimas pelos danos sofridos.

Todas as pessoas **de direito público respondem objetivamente** pela ação de seus agentes (conduta comissiva).

Existem **dois principais tipos de responsabilidade civil** do Estado, vamos conhecer?

## RESPONSABILIDADE OBJETIVA (OU TEORIA DO RISCO ADMINISTRATIVO)

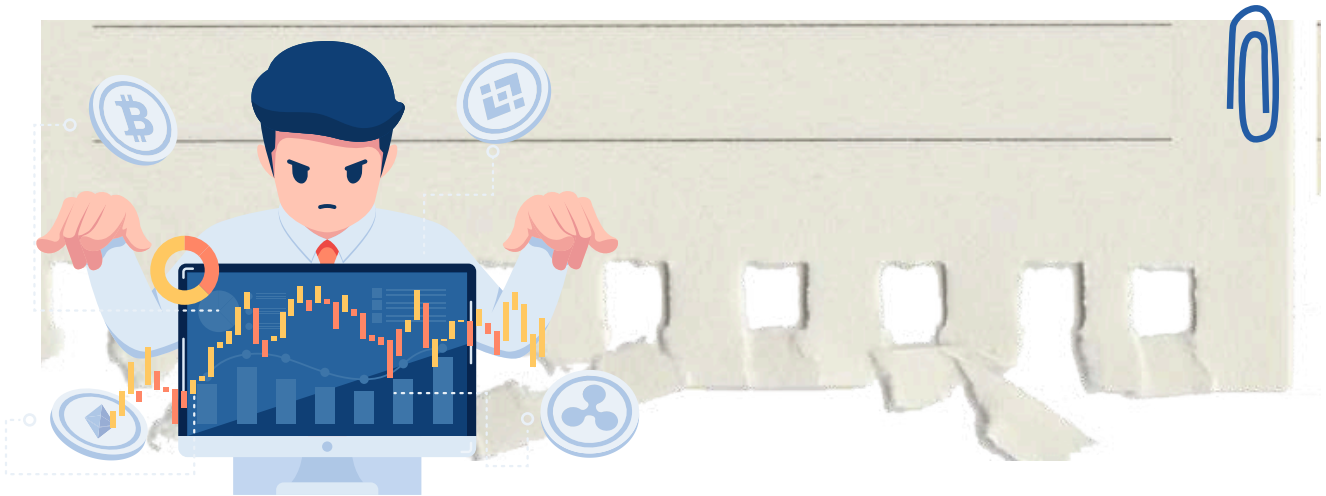
Nesse tipo de responsabilidade, **o Estado é considerado responsável pelos danos causados, independentemente de haver culpa por parte dos agentes públicos.** Basta que **seja demonstrada a relação de causa e efeito entre a ação ou omissão do Estado e o dano sofrido pela vítima.** O fundamento para essa responsabilidade é o risco inerente às atividades estatais, uma vez que o Estado detém o monopólio do uso da força e exerce diversas funções em benefício da sociedade.

## RESPONSABILIDADE SUBJETIVA (OU TEORIA DA CULPA)

Nesse tipo de responsabilidade, **a vítima precisa provar não apenas a relação de causa e efeito entre o dano e a ação do Estado, mas também a existência de culpa ou dolo por parte dos agentes públicos.** Ou seja, é necessário demonstrar que houve negligência, imprudência ou imperícia por parte do Estado ou de seus agentes para que a responsabilidade seja configurada.

DICA

CONTROLE DA ADMINISTRAÇÃO PÚBLICA I



O controle da Administração Pública refere-se ao conjunto de mecanismos e procedimentos pelos quais são avaliadas e fiscalizadas as atividades e condutas dos órgãos, agentes e entidades que compõem a administração estatal. O objetivo primordial desse controle é assegurar que a Administração Pública atue de acordo com os princípios legais, éticos e constitucionais, promovendo a transparência, a eficiência, a legalidade e a prestação de serviços de qualidade aos cidadãos.

Conforme observarão, a administração pública está sujeita a ser fiscalizada por entidades pertencentes a todos os Poderes (Legislativo, Judiciário e Executivo), em várias etapas de suas atividades, as quais podem abranger diversos aspectos da sua atuação.

Vamos agora **categorizar as modalidades** de controle?

ÓRGÃO CONTROLADOR

Controle poderá ser administrativo, legislativo ou judicial.

ASPECTO CONTROLADO

O controle poderá ser de legitimidade/legalidade ou ainda de mérito.

MOMENTO DE EXERCÍCIO

Controle poderá ser prévio, concomitante ou posterior.

ORIGEM

Controle poderá ser interno, externo e popular.

AMPLITUDE

Controle poderá ser hierárquico e finalístico.

DICA

REQUISITOS PARA O TRATAMENTO DE DADOS PESSOAIS I

REQUISITOS PARA O TRATAMENTO DE DADOS PESSOAIS



Artigo 7º. O **processamento de dados pessoais** só pode ser **realizado** nas seguintes circunstâncias:

- Ao obter **consentimento** do titular;
- Para **cumprir obrigações legais ou regulatórias** pelo controlador;
- Pela **administração pública**, para **tratamento** e uso **compartilhado** de **dados necessários** para a execução de **políticas públicas** conforme leis, regulamentos ou contratos;
- Para conduzir estudos por **órgãos de pesquisa**, garantindo, sempre que possível, a **anonimização** dos dados pessoais;
- Quando necessário para a **execução** de **contratos** ou procedimentos preliminares relacionados a contratos com o titular dos dados;
- Para o **exercício regular de direitos em processos** judiciais, administrativos ou arbitrais, este último de acordo com a Lei nº 9.307, de 23 de setembro de 1996 (Lei de Arbitragem);
- Para **proteger a vida ou a integridade física** do titular ou de terceiros;
- Para **cuidados de saúde**, realizados exclusivamente por profissionais de saúde, serviços de saúde ou autoridades sanitárias;
- Quando necessário para atender aos **interesses legítimos do controlador ou de terceiros**, exceto se os direitos fundamentais do titular que exigem proteção dos dados pessoais forem predominantes;
- Para **proteger o crédito**, conforme a legislação aplicável.

*não esquecer*



**NÃO** É NECESSÁRIO OBTER O **CONSENTIMENTO** DO TITULAR PARA OS DADOS QUE TENHAM SIDO TORNADOS **PUBLICAMENTE** PELO **TITULAR**, **DESDE QUE** OS DIREITOS E PRINCÍPIOS ESTABELECIDOS NESTA LEI SEJAM RESPEITADOS.

DICA

DA SEGURANÇA E DO SIGILO DE DADOS III

SANÇÕES NA LGPD



Conforme disposto no Artigo 52, a aplicação dessas sanções é **discricionária**, levando-se em consideração a **gravidade da infração**, e é realizada pela **Autoridade Nacional de Proteção de Dados (ANPD)**.

As **sanções previstas** são as seguintes:

- Advertência.
- Multa simples, que pode chegar a até **2% do faturamento da empresa**, limitada a R\$50.000.000,00 por infração.
- Multa diária, também **limitada** a R\$50.000.000,00.
- **Publicitação** da infração.
- **Bloqueio** dos **dados pessoais**.
- **Eliminação** dos dados pessoais.

X - **Suspensão parcial** do funcionamento do banco de dados por 6 meses.

XI - **Suspensão do tratamento de dados pessoais** por 6 meses.

XII - **Proibição parcial ou total** de efetuar tratamento dos dados.

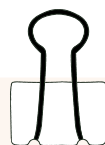
AS SANÇÕES SERÃO IMPOSTAS APÓS UM **PROCEDIMENTO ADMINISTRATIVO** QUE PERMITA A OPORTUNIDADE DE AMPLA DEFESA, DE MANEIRA GRADUAL, ISOLADA OU CUMULATIVAMENTE.

§ 6º As sanções previstas nos incisos X, XI e XII do caput deste artigo serão aplicadas:

- I. Somente após ao menos uma das sanções mencionadas nos incisos II, III, IV, V e VI do caput deste artigo ter sido **imposta** para o **mesmo caso concreto**;
- II. Em caso de **controladores submetidos a outros órgãos e entidades com competências sancionatórias**, sendo necessária a audição desses órgãos.

§ 7º Os vazamentos individuais ou acessos **não autorizados** mencionados no caput do art. 46 desta Lei podem ser **objeto de conciliação direta entre o controlador e o titular dos dados**.

CASO **NÃO HAJA ACORDO**, O CONTROLADOR ESTARÁ **SUJEITO À APLICAÇÃO DAS PENALIDADES** DESCRITAS NESTE ARTIGO.



DICA

LEI N. 14.133/2021 – LICITAÇÕES PÚBLICAS



DISPENSA DE LICITAÇÃO

A dispensa ocorre quando a lei permite não realizar licitação, mesmo havendo possibilidade de competição.

A Lei nº 14.133/2021 estabelece os casos em que a licitação é dispensável

Pequenos valores

- Até R\$ 100.000,00 → obras, serviços de engenharia e manutenção de veículos 🚗
- Até R\$ 50.000,00 → outros serviços e compras 🛒

Licitação anterior sem sucesso (até 1 ano)

- Sem interessados ou propostas inválidas.
- Propostas muito acima do mercado.

Casos específicos:

- Peças para manutenção durante garantia 🔧
- Acordo internacional com condições vantajosas 🌐
- Pesquisa e desenvolvimento (até R\$ 300.000 em obras/serviços) 🔬
- Transferência/licenciamento de tecnologia 📡
- Gêneros perecíveis (hortifrúti, pães etc.) 🥬
- Alta complexidade tecnológica e defesa nacional 🛡️
- Padronização das Forças Armadas 🚢✈️🚚
- Operações de paz no exterior 🌐
- Abastecimento de tropas em trânsito 🚚
- Reciclagem por cooperativas de baixa renda ♻️
- Obras de arte e objetos históricos 🏛️
- Serviços sigilosos de investigação 🔍
- Medicamentos para doenças raras 💊

Situações estratégicas e emergenciais:

- Cumprir objetivos da Lei de Inovação (Lei 10.973/2004) 💡
- Segurança nacional ⚠️
- Guerra, estado de defesa/sítio, intervenção federal 🇧🇷



EMERGÊNCIA OU CALAMIDADE PÚBLICA  
(PRAZO MÁX. 1 ANO, SEM PRORROGAÇÃO)





## DICA

### LEI N. 14.133/2021 – LICITAÇÕES PÚBLICAS



## DISPENSA DE LICITAÇÃO

A dispensa ocorre quando a lei permite não realizar licitação, mesmo havendo possibilidade de competição.

A Lei nº 14.133/2021 estabelece os casos em que a licitação é dispensável

#### Contratações internas e institucionais:

- Compra de bens/serviços de órgãos públicos criados para esse fim 🏛️
- Intervenção no domínio econômico 🏦
- Contrato de programa com ente federativo 🤝
- Transferência de tecnologia para produtos estratégicos do SUS 🏥
- Profissional técnico para comissão avaliadora 🧠
- Associação sem fins lucrativos de pessoas com deficiência ♿
- Instituição brasileira sem fins lucrativos para ensino, pesquisa e inovação 🎓
- Fundação que produz insumos estratégicos para saúde 🩺
- Entidade sem fins lucrativos para cisternas e acesso à água 💧
- Entidade sem fins lucrativos para Cozinha Solidária 🍲

#### DETALHES IMPORTANTES

- **Valores** → somatório anual por unidade gestora e por objeto semelhante.
- **Consórcios públicos/agências executivas** → limites dobrados.

http://



**Preferência:** publicar aviso no site oficial por mín. 3 dias úteis para receber propostas.

**Preferência:** pagamento via cartão de pagamento (extrato no PNCP).



#### OBRAS/SERVIÇOS DE ENGENHARIA PARA P&D → SEGUEM REGULAMENTO ESPECIAL.

**Emergência** = manter serviço público + seguir valores de mercado.



→ clique aqui para conhecer o material completo



# ANALISTA LEGISLATIVO (ÁREA ADMINISTRATIVA)

memoriza.ai

DICA

IMPROBIDADE ADMINISTRATIVA VII



COMPETÊNCIA PARA APLICAÇÃO DAS SANÇÕES DA LIA

De acordo com a lei, a sentença civil ou penal pode gerar efeitos na lei de improbidade se for comprovada a inexistência da conduta ou negativa da autoria.

É importante destacar que a sentença cível também exonera a responsabilidade na esfera administrativa. Além disso, a absolvição criminal por decisão colegiada também impede a ação de improbidade. De acordo com o princípio da insignificância, atos que causam menor ofensa aos bens jurídicos podem ser punidos com uma sanção limitada, incluindo multa, ressarcimento do dano e perda dos valores obtidos.

As sanções independem:

- De ressarcimento integral do dano, exceto quanto aos casos de "lesão ao erário" ou de "ressarcimento de dano";
- Da aplicação de outras sanções (penais, civis ou administrativas), mas poderá haver compensação entre as esferas;
- Da decisão (aprovação ou rejeição) sobre as contas dos servidores pelos Tribunais de Contas (art. 21).



Ademais, agora, é preciso que se demonstre a perda real de patrimônio, e não apenas o dolo genérico e presumido.

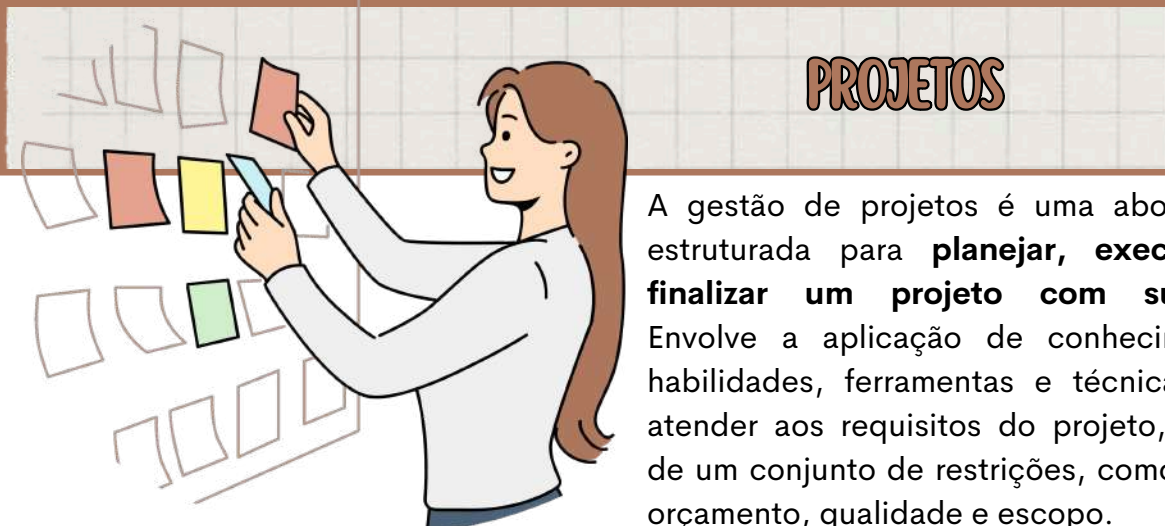
A aplicação das sanções também independe da aprovação (ou rejeição) das contas dos servidores (art. 21). Em outras palavras, se as contas forem aprovadas ou rejeitadas não faz diferença para eventual condenação em improbidade.

- Atenção porque a soma das penas não pode ultrapassar 20 anos (art. 18-A, p.ú).

DICA

GESTÃO DE PROJETOS I

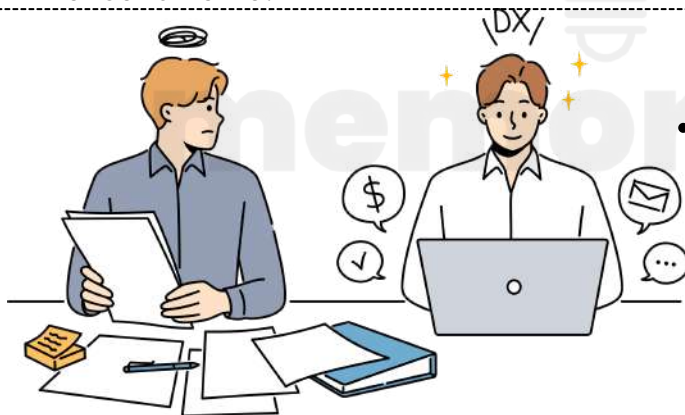
PROJETOS



A gestão de projetos é uma abordagem estruturada para **planejar, executar e finalizar um projeto com sucesso**. Envolve a aplicação de conhecimentos, habilidades, ferramentas e técnicas para atender aos requisitos do projeto, dentro de um conjunto de restrições, como prazo, orçamento, qualidade e escopo.

DEFINIÇÃO PROJETO

- Um projeto é um **esforço temporário com início e fim definidos**, realizado para criar um produto, serviço ou resultado exclusivo.
- Projetos geralmente passam por **fases específicas, desde a concepção até a conclusão**. Essas fases compõem o ciclo de vida do projeto.
- A gestão de projetos envolve uma série de **processos inter-relacionados**, incluindo iniciação, planejamento, execução, monitoramento e controle, e encerramento.



ESTRUTURAS ORGANIZACIONAIS

- As organizações podem adotar diferentes estruturas para a gestão de projetos, como **organizações funcionais, matriciais ou projetizadas**, dependendo da natureza e complexidade dos projetos.

- Diversas ferramentas e técnicas são utilizadas na gestão de projetos, incluindo **diagramas de Gantt, análise de redes (PERT/CPM), avaliação de riscos, entre outras**.
- O uso de software especializado, como o **Microsoft Project, o Jira e o Trello**, pode facilitar o planejamento, monitoramento e controle de projetos.

A gestão de projetos frequentemente envolve **processos de melhoria contínua**, onde lições aprendidas são **documentadas e aplicadas em projetos futuros**.



DICA

FERRAMENTAS DE ANÁLISE PARA GESTÃO E PLANEJAMENTO

BALANCED SCORECARD (BSC)



O Balanced Scorecard é uma metodologia desenvolvida por Robert Kaplan e David Norton na década de 1990. As perspectivas clássicas do BSC podem ser adaptadas a **qualquer organização**, inclusive **organizações públicas**.

COMO ELE FUNCIONA?

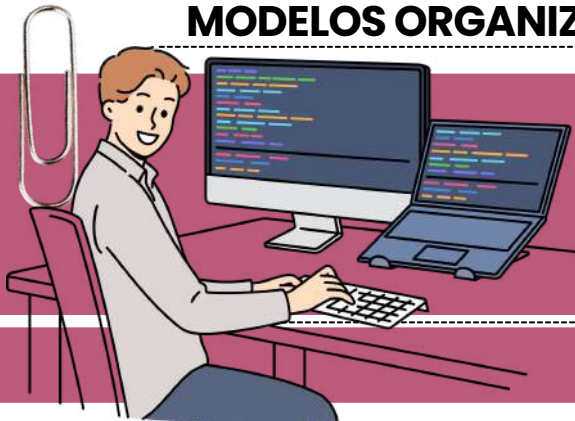
Ele é uma ferramenta abrangente que visa traduzir a **estratégia organizacional** em indicadores de **desempenho tangíveis e mensuráveis**, alinhando os objetivos estratégicos com as ações operacionais.



- O BSC substitui os **sistemas de medição de desempenho tradicionais**, que se concentram apenas em **aspectos financeiros**.
- Além disso, visa implementar e acompanhar a **estratégia organizacional**, estabelecendo indicadores de metas e objetivos.
- O BSC ajuda os gestores a **visualizar e monitorar o progresso** em todas as perspectivas, permitindo uma análise abrangente do desempenho organizacional e embasando decisões estratégicas com dados sólidos.

DICA

MODELOS ORGANIZACIONAIS NA ADMINISTRAÇÃO PÚBLICA



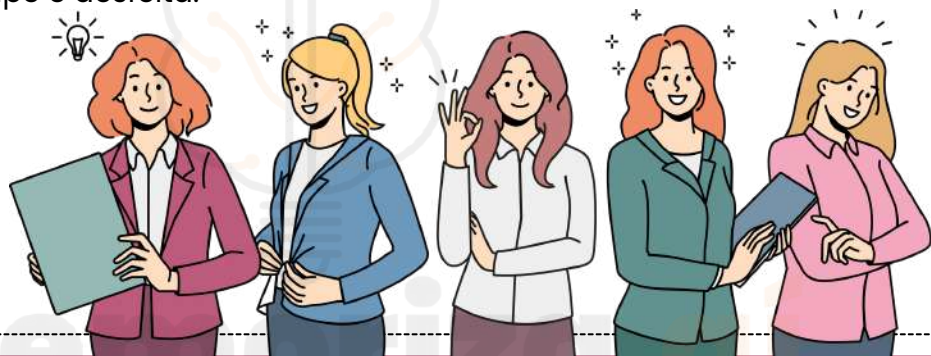
ESTRUTURA ORGANIZACIONAL - PROJETOS

TIPOS DE ESTRUTURA ORGANIZACIONAL

✓ ESTRUTURA POR PROJETOS

Tudo gira em **torno de projetos**. As equipes são montadas para um trabalho específico e depois se dissolvem.

💡 **Exemplo:** Empresa de eventos que monta uma equipe para organizar um grande show e depois a equipe é desfeita.



CARACTERÍSTICAS:

- Alta flexibilidade.
- Funcionários mudam de equipe conforme os projetos.

🔄 **VANTAGEM:** ALTA ADAPTABILIDADE.

⚠️ **DESvantagem:** FALTA DE CONTINUIDADE E SEGURANÇA.

IMPORTANTE RECORDAR

ESTRUTURA POR PROJETOS

- Equipes formadas para atividades temporárias.
- Após o projeto, a equipe é desmobilizada.
- Alta flexibilidade e foco em resultados específicos.



DICA

FUNDAMENTOS DA ORGANIZAÇÃO BUROCRÁTICA, TEORIAS CLÁSSICAS



ORGANIZAÇÃO LINEAR

A Organização Linear é um tipo de estrutura organizacional muito comum nas empresas pequenas ou familiares, onde existe uma **hierarquia** bem clara e cada pessoa responde a um único chefe.



*como funciona?*

**Pense em uma pirâmide:** no topo, está o diretor. Abaixo dele, alguns gerentes. Depois, os supervisores. E por fim, os colaboradores da operação.

Cada nível dá **ordens** para o nível abaixo e presta contas ao nível acima. Essa é a essência da autoridade linear: uma linha direta de comando.



♦ **CARACTERÍSTICAS PRINCIPAIS:**

- **Autoridade única:** cada funcionário só recebe ordens de um chefe direto (princípio da unidade de comando).
- **Hierarquia rígida:** os cargos são organizados de forma vertical e clara.
- **Comunicação formal:** só se comunica de cima para baixo ou de baixo para cima, sem "pular" níveis.
- **Centralização:** as decisões mais importantes ficam concentradas no topo da pirâmide.

**EXEMPLO PRÁTICO:**

- Imagine uma padaria de bairro com 10 funcionários. O dono dá ordens ao gerente. O gerente orienta os padeiros, os balconistas e o pessoal da limpeza.
- Ninguém faz nada sem falar com seu superior direto. Tudo passa por um único canal de comando.

✓ **VANTAGENS:**

- Clareza na chefia e nas ordens: todo mundo sabe quem manda e quem obedece.
- Disciplina e controle são mais fáceis.
- É simples de entender e aplicar, principalmente em pequenas empresas.

✗ **DESVANTAGENS:**

- Pouca flexibilidade: se o chefe estiver ausente, ninguém sabe o que fazer.
- Sobrecarga do gestor: ele precisa decidir tudo, mesmo sem ser especialista em todas as áreas.
- Dificuldade de inovação: tudo depende do topo; os funcionários raramente opinam.

DICA

ACESSO À INFORMAÇÃO. LEI Nº 12.527/2011 IV

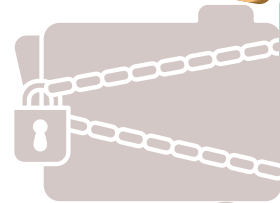
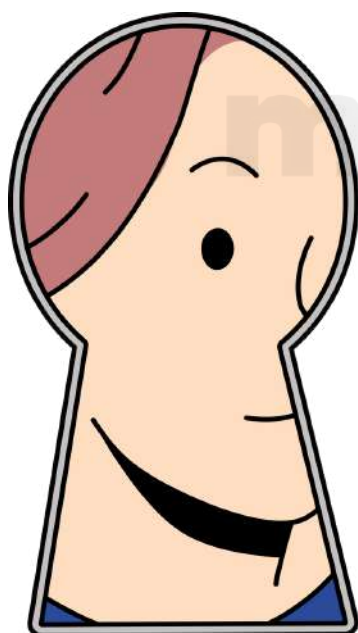
LEI Nº 12.527/2011 IV



A legislação permite que certas informações sejam designadas como **confidenciais**, seguindo critérios estabelecidos nas leis vigentes.

Dados confidenciais são aqueles que, se divulgados, poderiam **prejudicar a segurança nacional**, a **defesa**, ou as **relações exteriores do país**, entre outros aspectos.

A legislação contempla **três níveis de confidencialidade** para informações governamentais: **ultrassecreto**, **secreto**, **reservado**.



**ULTRASSECRETO:**

Informações cuja divulgação pode causar danos graves à segurança do Estado ou às relações exteriores. O **prazo máximo de confidencialidade é de 25 anos**, podendo ser prorrogado.

**SECRETO:**

Informações cuja divulgação pode prejudicar a segurança do Estado ou interesses nacionais. O **prazo máximo de confidencialidade é de 15 anos**.

**RESERVADO:**

Informações cuja divulgação pode afetar a administração pública ou interesses públicos. O **prazo máximo de confidencialidade é de 5 anos**.

- Além das **informações pessoais**, que por natureza devem ser **protegidas**, como os dados pessoais dos cidadãos, a legislação estabelece normas específicas para o **tratamento e acesso** a essas informações, garantindo a privacidade e proteção dos dados pessoais.
- Adicionalmente, a lei reconhece que certas informações podem ser sujeitas a **sigilo** por **órgãos ou entidades que ainda não estabeleceram uma classificação específica**. Nesses casos, é necessário **justificar** a necessidade do sigilo e definir um **prazo para a divulgação**.

DICA

GESTÃO DE PESSOAS

# EQUILÍBRIO ORGANIZACIONAL

A **Teoria do Equilíbrio Organizacional**, ou como eu gosto de chamar, a dança da **Reciprocidade Organizacional**, diz que uma organização é como uma grande **orquestra** onde cada músico (ou membro) **toca sua parte** e, em troca, recebe uns **aplausos** e uns bis!

O sucesso do show depende do **equilíbrio** entre o que a **organização** oferece e o que os **integrantes** trazem para a festa.

*vamos decifrar essa sinfonia juntos?*

Primeiro, temos os **incentivos**, que são as **recompensas** que a organização joga na roda:



**SALÁRIOS, BENEFÍCIOS, PRÊMIOS, ELOGIOS E ATÉ AQUELA PROMOÇÃO QUE FAZ O CORAÇÃO BATER MAIS FORTE!**

Cada um desses incentivos tem um sabor diferente para cada pessoa, porque a importância deles muda conforme as preferências de cada um – é tudo **bem pessoal!**



E as **contribuições**? Ah, essas são o que os membros trazem para a mesa:



**TRABALHO, DEDICAÇÃO, ESFORÇO, LEALDADE E UM POUQUINHO DE PONTUALIDADE (QUEM DIRIA QUE ISSO CONTAVA, NÉ?).**

O valor dessas contribuições é o quanto ajudam a organização a conquistar seus sonhos! Em resumo, é uma bela **troca** onde todo mundo sai ganhando!



DICA

LIDERANÇA

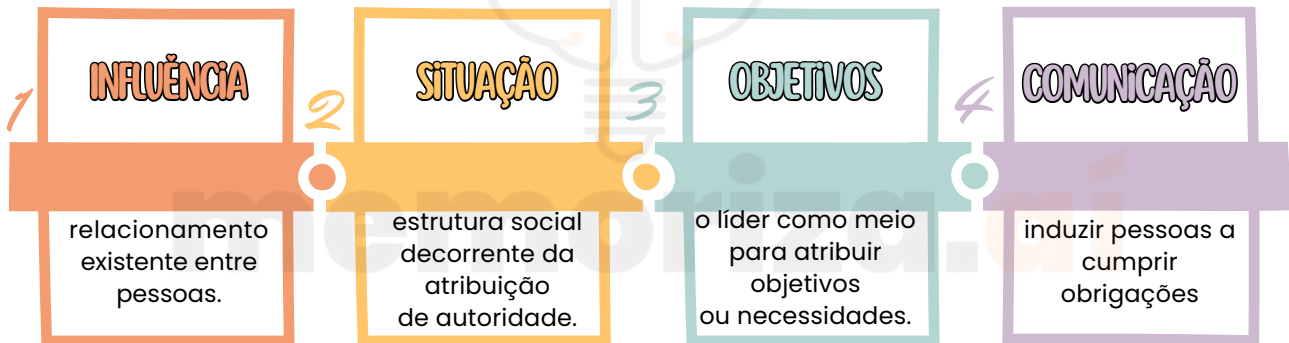
# LIDERANÇA

A primeira concepção fundamental de "liderança" a ser compreendida é aquela que a encara como um fenômeno social. Em outras palavras, **a liderança não ocorre de forma isolada.**

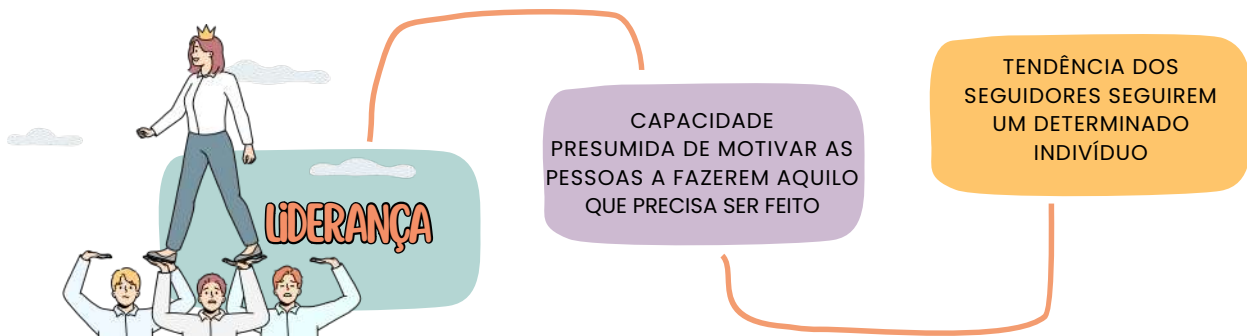
**Para que exista liderança, é necessário, no mínimo, a interação entre um líder e um liderado.**



Portanto, podemos pensar na liderança como aquele **superpoder** de **influenciar** uma situação através da **comunicação**, tudo isso para conquistar um ou vários objetivos!



A **definição de liderança**, assim, abrange, no mínimo, dois aspectos essenciais:



Unindo esses dois pontos, chegamos à fabulosa conclusão: *"Ninguém se torna líder sem fazer um belo jogo de cintura para convencer a galera a seguir sua onda; e para brilhar, seus seguidores precisam enxergá-la como a chave mágica para abrir as portas dos próprios sonhos!"*

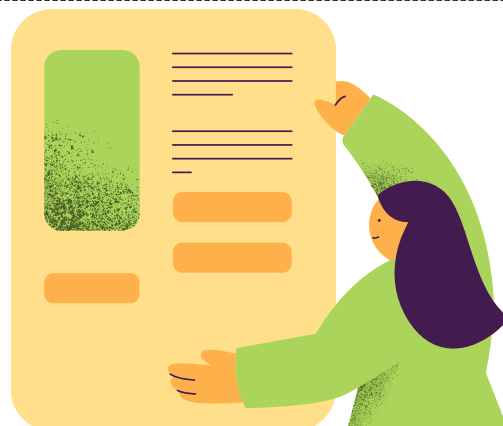
DICA

APLICABILIDADE CONSTITUCIONAL III

APLICABILIDADE DAS  
NORMAS CONSTITUCIONAIS

*normas de eficácia limitada*

sua aplicabilidade é **indireta, mediata e reduzida**.



Por fim, as **normas constitucionais de eficácia limitada** referem-se àquelas que necessitam de regulamentação infraconstitucional para produção de seus efeitos.



Ou seja, o texto constitucional mostra-se incapaz de, isoladamente, produzir todas as consequências necessárias à concretização do direito.

*características*

**NÃO-AUTOAPLICAVEIS**

A não-autoaplicabilidade se refere à **necessidade de suplementação legislativa** para que os efeitos do texto constitucional se manifestem plenamente.

**APLICABILIDADE INDIRETA, MEDIATA E REDUZIDA**

No que diz respeito à **aplicabilidade indireta**, isso envolve a **necessidade de uma lei regulamentadora para dar eficácia aos efeitos pretendidos pelo texto constitucional**.

A **aplicabilidade mediata**, por sua vez, ocorre quando o **texto constitucional**, por si só, **não é suficiente para produzir os efeitos desejados pelo legislador**.

Por fim, no contexto da **aplicabilidade reduzida**, é importante ressaltar que essas normas **possuem um grau limitado de eficácia** logo após a promulgação da Constituição de 1988.



**mnemônico**

**PINGA COM LIMÃO**

**EFICÁCIA PLENA**  
**EFICÁCIA CONTIDA**  
**EFICÁCIA LIMITADA**



→ clique aqui para conhecer o material completo



# TÉCNICO LEGISLATIVO (ÁREA ADMINISTRATIVA)

memoriza.ai

DICA





IMPROBIDADE ADMINISTRATIVA II

SANÇÕES



As sanções constitucionalmente previstas para casos de improbidade administrativa estão dispostas no artigo 37, parágrafo 4º, da Constituição Federal do Brasil.

Essas sanções incluem:

-  **Perda da função pública:** O agente público condenado por improbidade administrativa **pode ser afastado do cargo, emprego ou função pública que esteja exercendo, além de ficar proibido de assumir cargos públicos** futuramente.
-  **Indisponibilidade dos bens:** A indisponibilidade dos bens significa que **os bens do agente podem ser bloqueados ou indisponibilizados, impedindo sua venda, transferência ou alienação** de forma a assegurar que, caso a condenação seja confirmada, os recursos estejam disponíveis para ressarcir o dano causado ao erário.
-  **Ressarcimento ao erário:** O agente público ou particular responsável pela improbidade administrativa **é obrigado a reparar integralmente o dano causado aos cofres públicos ou ao patrimônio do Estado.**
-  **Suspensão dos direitos políticos:** A suspensão dos direitos políticos **implica na privação temporária do direito de votar e ser votado em eleições.** O período de suspensão varia de acordo com a gravidade da conduta.

mnemônico

PIRS

Perda da função pública;  
Indisponibilidade dos bens;  
Ressarcimento ao erário;  
Suspensão dos direitos políticos;



DICA

ACESSO À INFORMAÇÃO. LEI Nº 12.527/2011 III

LEI Nº 12.527/2011 III



Se a **informação estiver disponível**, deve ser **providenciada imediatamente** ao requerente.

**PRAZO DA RESPOSTA:**

Conforme a Lei de Acesso à Informação, o órgão público tem até **20 dias** para fornecer a resposta ao solicitante, podendo ser prorrogado por mais **10 dias em situações excepcionais**, devidamente justificadas.



**RESPOSTA AO SOLICITANTE:**

O órgão ou entidade pública deve responder ao solicitante dentro do prazo estabelecido, disponibilizando a informação solicitada, negando o acesso (se protegida por sigilo legal) ou informando sobre a inexistência da informação.

**RECURSO:**

Caso haja insatisfação com a resposta ou ausência dela, o solicitante pode recorrer ao órgão que recebeu o pedido, dentro de **10 dias** a partir da resposta ou do término do prazo estipulado.

**TRANSPARÊNCIA ATIVA:**

Além dos pedidos de informação, os órgãos públicos devem divulgar proativamente informações de interesse público pela internet, promovendo a transparência ativa.

DICA

COMPORTAMENTO ORGANIZACIONAL



CLIMA E CULTURA ORGANIZACIONAL

O **clima organizacional** é como o **termômetro emocional** que mede a vibe de uma empresa! É a **atmosfera** que faz os funcionários se sentirem de um jeito ou de outro sobre o trabalho e a empresa.

O **clima organizacional** é como o **humor do time** no momento, podendo ser uma festa animada, um dia nublado ou até um marasmo total.

- Ele pode ser **moldado** por **eventos recentes**, as interações no escritório e até as regras da casa!



**IMPACTO:** UM BOM CLIMA ORGANIZACIONAL GERALMENTE ESTÁ RELACIONADO A **MAIOR SATISFAÇÃO** NO TRABALHO, **ENGAJAMENTO** DOS FUNCIONÁRIOS E **DESEMPENHO** MAIS EFICAZ.

A **cultura organizacional** é como o **DNA de uma empresa**, cheia de **valores, crenças, normas e rituais** que todo mundo compartilha. É tipo uma tatuagem permanente, muito mais profunda que o clima organizacional!



A cultura organizacional é a **identidade única** da empresa!

- Ela dita o jeito que as coisas rolam, quais **comportamentos** são o "ok" e quais princípios **guiam** a galera nas ações do dia a dia!

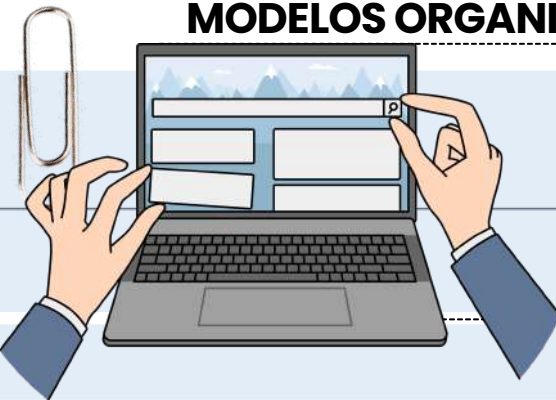
**IMPACTO:** UMA CULTURA ORGANIZACIONAL FORTE PODE **MOLDAR** A FORMA COMO OS FUNCIONÁRIOS SE COMPORTAM, **TOMAM DECISÕES** E **INTERAGEM**. PODE AFETAR A ATRAÇÃO E A RETENÇÃO DE TALENTOS, A INOVAÇÃO E A CAPACIDADE DE ADAPTAÇÃO DA ORGANIZAÇÃO.

LEMBRE-SE!

O **clima organizacional** é **influenciado** pela **cultura**, mas também por **fatores externos e recentes**, enquanto a **cultura é mais estável e profunda**. Uma cultura organizacional positiva pode contribuir para um clima organizacional positivo, e entender ambos é essencial para criar um ambiente de trabalho saudável e sustentável.

DICA

MODELOS ORGANIZACIONAIS NA ADMINISTRAÇÃO PÚBLICA



# MECANICISTA X ORGÂNICA

- Esses dois termos descrevem dois jeitos diferentes de uma empresa funcionar internamente.
- Não são tipos de estrutura, como funcional ou matricial, mas sim estilos de funcionamento (ou modelos organizacionais).

## ESTRUTURA ORGÂNICA

*"Mais liberdade, colaboração e adaptação rápida."*

### COMO É?

- Hierarquia mais flexível.
- Funcionários com mais autonomia para tomar decisões.
- As pessoas podem ter várias funções ao mesmo tempo.
- Comunicação é horizontal (conversas entre áreas e níveis).
- Ambiente mais inovador e dinâmico.

### ONDE É COMUM?

- STARTUPS, EMPRESAS DE TECNOLOGIA, AGÊNCIAS CRIATIVAS.
- ORGANIZAÇÕES QUE VIVEM EM CONSTANTE MUDANÇA.



### Exemplo:

Pensa em uma startup de aplicativo. ■  
Hoje o funcionário cria um site, amanhã ajuda no atendimento e depois dá ideias para o marketing. Todos trabalham juntos, sem precisar pedir permissão para tudo. A meta é inovação e adaptação rápida.



DICA

GOVERNANÇA PÚBLICA E SISTEMAS DE GOVERNANÇA V

GOVERNO ELETRÔNICO  
(E-GOV)

O Governo Eletrônico (e-Gov) é um programa governamental direcionado à disponibilização de informações e serviços à sociedade por meio de novos canais de relacionamento entre governo e cidadãos, utilizando recursos de Tecnologia da Informação e Comunicação (TIC).



Este conceito abrange melhorias nos processos internos, eficiência administrativa, governança, elaboração e monitoramento de políticas públicas, integração entre governos e entre governos e cidadãos, aumento da transparência e a possibilidade de participação democrática e controle social.

O **e-Gov** estabelece uma estreita relação com **conceitos-chave como transparência e accountability**.

POLÍTICA DE E-GOV NA ESFERA FEDERAL

- O **Cidadão, ator principal de todas as ações**, tem a oportunidade de conhecer instrumentos e políticas de governo eletrônico.
- **Objetivo:** Melhorar a **relação e o diálogo com o cidadão**, eliminar barreiras na Web, aumentar a transparência, promover o controle social das ações e incentivar a participação cidadã.
- O **Governo Federal disponibiliza ferramentas e iniciativas aos órgãos** para o desenvolvimento de sistemas e informações.
- **Objetivo: Padronização, integração e interoperabilidade, democratizando o acesso à informação nos sites e portais governamentais.** Isso visa reduzir custos e aprimorar a qualidade dos serviços prestados à sociedade, focando no gerenciamento interno do Estado.
- Na **relação com parceiros e fornecedores**, o Governo Federal desempenha um papel destacado.
- **Objetivo: Garantir políticas, padrões e iniciativas que integrem ações dos vários níveis de governo e dos três Poderes.** O foco é melhorar a prestação de serviço e facilitar o compartilhamento de recursos entre órgãos públicos. Isso inclui desenvolvimento colaborativo de ambientes virtuais, compartilhamento de equipamentos e recursos humanos, promovendo a integração.

DICA

ACCOUNTABILITY

ACCOUNTABILITY

A "accountability" refere-se à capacidade de transparência e prestação de contas. Na gestão pública, é uma ferramenta essencial para manter os ideais democráticos de um país. Ela permite o controle tanto dos processos quanto dos resultados a serem alcançados.

Para entender melhor, a "accountability" pode ser analisada em três dimensões:

INFORMAÇÃO  
(TRANSPARÊNCIA)

Obrigação dos administradores de prestar contas de sua atuação aos administrados.



JUSTIFICAÇÃO  
(RESPONSIVIDADE)

Responder pedidos de informações, com responsabilização pelos próprios atos.

PUNIÇÃO  
(SANÇÃO E COERÇÃO)

Capacidade de exigência de aplicação de sanções e incentivos.



TIPOS DE ACCOUNTABILITY

Existem três tipos de accountability que ajudam a manter o governo responsável:

- **Vertical:** que ocorre entre cidadãos e governos através de eleições e votação;
- **Horizontal:** que ocorre entre os poderes do Estado ou órgãos através de mecanismos de freios e contrapesos;
- **Societal:** que envolve a sociedade controlando e fiscalizando o Estado através de associações de cidadãos, movimentos sociais, Conselhos Temáticos Institucionalizados e a mídia.



→ clique aqui para conhecer o material completo



# POLICIAL LEGISLATIVO

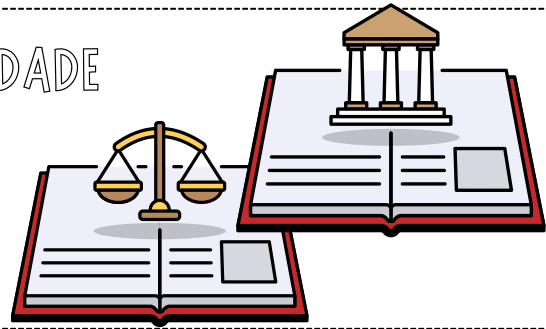
memoriza.ai

DICA

APLICABILIDADE CONSTITUCIONAL VIII

CONTROLE DE CONSTITUCIONALIDADE

ADPF



Arguição de Descumprimento de Preceito Fundamental (ADPF)

Preceitos fundamentais representam os princípios e regras essenciais ao sistema legal, sejam eles explicitamente definidos ou implicitamente presentes na Constituição. Exemplos de preceitos fundamentais abrangem direitos como o direito à vida, à saúde e ao meio ambiente, além das garantias individuais.

Nesse contexto, foi instituída a **Arguição de Descumprimento de Preceito Fundamental (ADPF)**, uma ferramenta jurídica destinada a abordar lacunas não abrangidas pelas **Ações Diretas de Inconstitucionalidade (ADI)** e pelas **Ações Declaratórias de Constitucionalidade (ADC)**. Sendo assim, ela é considerada uma opção subsidiária, de natureza residual, **acionada apenas quando outros métodos de controle concentrado não são viáveis**.

Os mesmos sujeitos habilitados a apresentar a ADI têm legitimidade para propor uma ADPF.

SEU USO ABRANGE:

1. Avaliação de interpretações judiciais que transgridem preceitos fundamentais;
2. Questionamento de regulamentos e leis municipais à luz da Constituição;
3. Verificação da concordância de normas pré-constitucionais, isto é, análise da compatibilidade de leis criadas antes da Constituição de 1988 com a Constituição atual (não se aplica ADPF para avaliar leis sob Constituições anteriores);
4. Avaliação de normas pós-constitucionais revogadas ou cujos efeitos já se esgotaram.



A ADPF **não pode ser usada contra o veto do chefe do Poder Executivo nem contra súmulas vinculantes.**

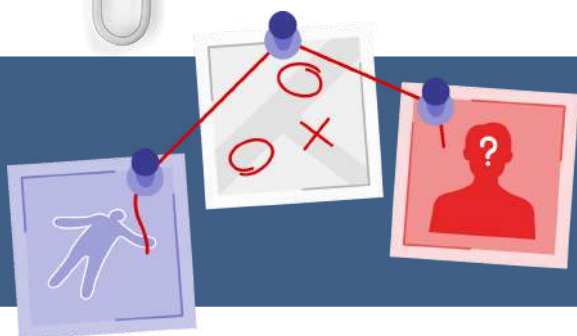


As **resoluções decorrentes de uma ADPF são definitivas e não admitem recurso, tampouco podem ser contestadas através de ação rescisória.**

DICA

CONCEITO DE CRIMES CIBERNÉTICOS: PRÓPRIOS X IMPRÓPRIOS

CRIMES CIBERNÉTICOS: PRÓPRIOS X IMPRÓPRIOS



O QUE PRECISAMOS SABER?

Crimes cibernéticos são infrações praticadas com uso de computadores, redes e dispositivos conectados. A banca costuma cobrar a distinção entre crimes cibernéticos próprios e impróprios, além de exemplos típicos para classificação rápida.

CONCEITO CENTRAL

CRIMES CIBERNÉTICOS PRÓPRIOS

São delitos que só existem graças ao ambiente digital.

Características:

- O computador ou sistema é o alvo direto.
- O crime depende exclusivamente de ambiente digital.
- Envolve violação, ataque, manipulação ou derrubada de sistemas.

Exemplos mais cobrados:

- Invasão de dispositivo informático (Lei 12.737/2012)
- Ransomware
- Botnets (máquinas zumbis)
- Ataques DDoS
- Malware: vírus, trojans, keyloggers
- Alteração ou destruição de dados

♦ **Regra de prova:** se o sistema é o bem jurídico protegido → crime próprio.

CRIMES CIBERNÉTICOS IMPRÓPRIOS

São crimes tradicionais, mas praticados usando a internet.

Características:

- O crime existe fora do mundo digital.
- O computador não é atacado — é apenas instrumento.
- O núcleo do crime continua igual ao tipo penal original.

Exemplos mais cobrados:

- Estelionato digital (art. 171, §2º-A)
- Phishing e engenharia social
- Crimes contra a honra online (injúria, calúnia, difamação)
- Pornografia infantil (ECA)
- Ameaças e perseguições via redes sociais
- Fraudes bancárias e golpes por aplicativos

♦ **Regra de prova:** se o crime já existia antes da internet → impróprio.

DICA

FRAUDES ELETRÔNICAS: PHISHING, SPOOFING E ENGENHARIA SOCIAL

# FRAUDES ELETRÔNICAS: O QUE PRECISO SABER?



## CONCEITO

Fraudes eletrônicas são **crimes cibernéticos impróprios**, pois usam a internet apenas como meio para *enganar a vítima*. Elas envolvem técnicas de manipulação — como mensagens falsas, links maliciosos e comunicações enganosas — que **induzem a pessoa ao erro** para que forneça informações sensíveis, realize pagamentos ou permita acessos indevidos.

## CARACTERÍSTICAS DAS FRAUDES ELETRÔNICAS

### → A VÍTIMA PARTICIPA DO ATO

A fraude depende de a própria vítima clicar, informar dados ou autorizar algo.

### → NÃO HÁ ATAQUE AO SISTEMA

O computador não é o alvo — é apenas instrumento.

### → O NÚCLEO É O ENGANO

A ação criminosa ocorre por meio de manipulação, falsa identidade ou comunicação fraudulenta.

### → RELAÇÃO COM ESTELIONATO DIGITAL (ART. 171, §2º-A)

A maioria dessas práticas se enquadra como estelionato cometido pela internet.

### → PHISHING

Estratégia que usa **mensagens falsas, links maliciosos ou páginas clonadas** para capturar dados da vítima, como E-mails falsos de bancos, SMS/WhatsApp com links de “atualização cadastral” e até sites falsos de login (Instagram, Facebook, Nubank, Caixa etc.).

### → SPOOFING

Técnica em que o criminoso **forja identidade digital para aparentar ser alguém confiável**, como E-mail spoofing (endereço de remetente falsificado), Caller ID spoofing (telefone que aparece como “oficial”), URL spoofing (endereço quase igual ao verdadeiro).

### → ENGENHARIA SOCIAL

**Manipulação psicológica utilizada para explorar confiança, medo ou urgência**, como o golpe do “suporte técnico”, falso funcionário de banco pedindo token, mensagens de “urgência” para confirmar senha e fraudes por WhatsApp pedindo dinheiro.

## O QUE A BANCA COBRA?



### → Diferenciar phishing x spoofing x engenharia social

(questões adoram misturar os conceitos para confundir).

### → Fraude eletrônica = crime cibernético impróprio

Porque já existia antes da internet.

### → Elemento central: induzir a vítima ao erro

Não há violação de sistema, mas sim manipulação.

### → Casos práticos

Golpes de WhatsApp, boletos falsos, páginas clonadas, links maliciosos, golpes bancários.



DICA

LEI DE INTERCEPTAÇÃO TELEFÔNICA – LEI N. 9.296/96

LEI DE INTERCEPTAÇÃO  
TELEFÔNICA –  
LEI Nº 9.296/96



o que você precisa saber!

A Lei de Interceptação Telefônica (Lei nº 9.296/96) regula a utilização da interceptação de comunicações telefônicas como uma ferramenta de investigação no direito penal. Ela visa garantir que as interceptações sejam feitas somente quando **necessárias** e com **garantia dos direitos fundamentais**.

**Em resumo:** a interceptação de **chamadas telefônicas** ou de outras formas de comunicação só pode ser feita se houver **autorização judicial**, com base em **indícios sólidos** de que a pessoa está envolvida em um crime.

como funciona a interceptação?



A **interceptação telefônica** e de outros **meios de comunicação** (como internet, e-mails, etc.) só pode acontecer com a **ordem de um juiz**, e deve ser feita em **segredo de justiça**.

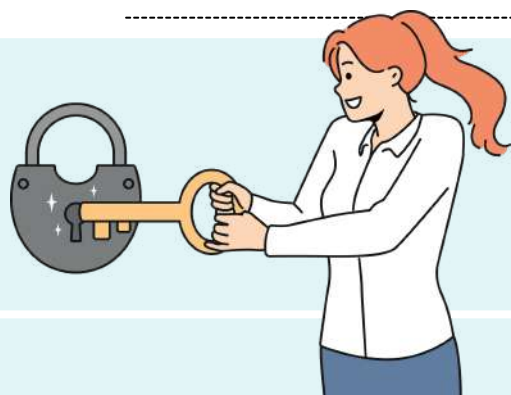
**EXEMPLO PARA VOCÊ ENTENDER:** IMAGINE QUE A POLÍCIA ESTÁ INVESTIGANDO UM CASO DE **TRÁFICO DE DROGAS**. SE ELES QUISEREM OUVIR AS CONVERSAS DE UM SUSPEITO, PRECISAM PEDIR A **AUTORIZAÇÃO DE UM JUIZ**. O JUIZ, ENTÃO, AUTORIZA OU NÃO A INTERCEPTAÇÃO. E, CASO SEJA **AUTORIZADA**, ISSO PRECISA SER FEITO **EM SIGILO**, OU SEJA, NINGUÉM PODE SABER QUE A POLÍCIA ESTÁ MONITORANDO AS COMUNICAÇÕES.



Além disso, a lei também se aplica à **interceptação de mensagens** pela **internet**, como por exemplo, monitorar e-mails ou mensagens instantâneas (WhatsApp, Telegram, etc.).

DICA

LEI MARIA DA PENHA - LEI N. 11.340/06



# ATENDIMENTO PELA AUTORIDADE POLICIAL



A autoridade policial deve **agir imediatamente** ao tomar conhecimento de violência doméstica, incluindo o descumprimento de medidas protetivas.

## DIREITOS DA MULHER NO ATENDIMENTO POLICIAL



- Atendimento **especializado** e **contínuo**, preferencialmente por **servidores capacitados** e do **sexo feminino**.
- Na hora de ouvir a mulher ou testemunhas, é **garantido**:
  - Proteção à integridade física, emocional e psicológica.
  - Proibição de contato direto entre vítima, agressor e envolvidos.
  - Evitar a revitimização, como questionamentos repetitivos ou sobre a vida privada.

## PROCEDIMENTOS ESPECÍFICOS NA INQUIRÇÃO

- Preferência por **ambientes adequados** e **privados**.
- Depoimento **registrado em vídeo** ou **áudio**, para evitar **repetição** de relatos.

A **polícia** deve **adotar ações** para **garantir a segurança da vítima**, como:

### ENCAMINHAMENT

- AO HOSPITAL, POSTO DE SAÚDE OU INSTITUTO MÉDICO LEGAL.



ACOMPANHAR A **RETIRADA DE PERTENCES**, SE NECESSÁRIO.

FORNECER **TRANSPORTE** PARA **LOCAIS SEGUROS** (ABRIGO OU CASA DE APOIO).



**PROTEÇÃO POLICIAL IMEDIATA**, COM COMUNICAÇÃO AO MINISTÉRIO PÚBLICO E JUDICIÁRIO.



INFORMAR SOBRE **DIREITOS E SERVIÇOS DISPONÍVEIS**, INCLUINDO ASSISTÊNCIA JURÍDICA PARA AÇÕES DE SEPARAÇÃO OU DIVÓRCIO.

## DICA

### LEI DE ABUSO DE AUTORIDADE – LEI Nº 13.869/2019

# CRIMES EM ESPÉCIE



A Lei de Abuso de Autoridade (Lei nº 13.869/2019) trouxe uma lista de **comportamentos** que, se praticados por **agentes públicos**, podem ser **considerados crimes**.

Fique de olho, porque alguns desses **crimes** têm uma grande chance de aparecer no seu **concurso**. Vamos aos principais:



#### CONSTRANGIMENTO ILEGAL (ART. 13):

Isso acontece quando um agente público **força alguém**, com **violência** ou **grave ameaça**, a fazer algo que a lei não exige ou a deixar de fazer algo que a lei permite. Basicamente, é usar a força para forçar algo ilegal.

#### ABUSO DE AUTORIDADE PARA OBTER PROVA (ART. 25):

Quando o **agente abusa do poder** para conseguir uma **prova**, violando direitos ou garantias fundamentais, ele comete esse crime. Nada de forçar provas, nem passando por cima dos direitos de ninguém.

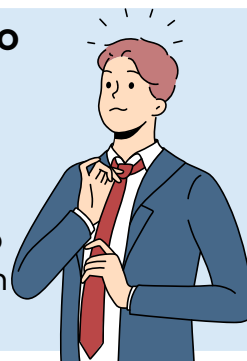


#### PRISÃO EM DESCONFORMIDADE COM A LEI (ART. 9º):

Se o policial **prender alguém fora** das **hipóteses** previstas em lei, ou de maneira totalmente contrária às normas, ele comete esse crime. Prisão ilegal, em outras palavras.

#### DESRESPEITO ÀS PRERROGATIVAS DO ADVOGADO (ART. 43):

Se um agente público **dificulta** ou **impede o trabalho do advogado**, violando os direitos de defesa, é crime na certa. O advogado tem o direito de defender seu cliente sem obstáculos.



#### VIOLAÇÃO DE SIGILO FUNCIONAL (ART. 28):

Aqui, o crime é **revelar informações sigilosas**, obtidas por conta do cargo, sem uma boa justificativa. Se isso prejudica alguém ou traz algum benefício indevido para o servidor, pior ainda.

#### SUBMISSÃO DE PRESO A CONDIÇÕES DEGRADANTES (ART. 13, II):

Isso acontece quando o preso é **submetido a condições desumanas**, como falta de alimentação adequada, descaso com a saúde, ou situações que coloquem sua integridade física ou mental em risco.



DICA

LEI 7.716/89- LEI DO RACISMO



A Lei 7.716/89, conhecida como Lei do Racismo, proíbe qualquer forma de discriminação ou preconceito com base em origem, **raça, sexo, cor ou idade**.



No seu artigo 3º, a lei considera ilícito impedir ou dificultar que alguém obtenha um **cargo público** ou seja **promovido** devido a **preconceito ou discriminação**.

- Por exemplo, recusar que uma pessoa assuma um cargo específico por questões de raça ou gênero.

**A PENA PREVISTA VARIA DE 2 A 5 ANOS DE RECLUSÃO.**



Além disso, a lei Tipifica como crime a **recusa ou impedimento de acesso** a estabelecimentos comerciais, restaurantes, bares, locais de diversão, ou similares, por motivo de discriminação racial.

**A PENA É DE 1 A 3 ANOS DE RECLUSÃO.**

**LEMBRE-SE!**

**PRATICAR, INDUZIR OU INCITAR A DISCRIMINAÇÃO OU PRECONCEITO DE RAÇA, COR, ETNIA, RELIGIÃO OU PROCEDÊNCIA NACIONAL, COM PENA DE RECLUSÃO DE 1 A 3 ANOS E MULTA.**

- **SE HOUVER DIVULGAÇÃO DOS ATOS POR MEIO DE COMUNICAÇÃO SOCIAL OU PUBLICAÇÃO DE QUALQUER NATUREZA, A PENA É DE RECLUSÃO DE 2 A 5 ANOS E MULTA.**

DICA

LEI Nº 10.826/2003 – ESTATUTO DO DESARMAMENTO



# OBJETO MATERIAL NO ESTATUTO DO DESARMAMENTO



No Estatuto do Desarmamento, os objetos materiais relacionados aos crimes são basicamente **armas de fogo, acessórios de armas e munições**.

## ACESSÓRIOS DE ARMAS DE FOGO

- Segundo o **Decreto nº 10.030/2019**, um acessório é **qualquer artefato que altera a configuração normal da arma de fogo**.
- Isso pode incluir **miras, silenciadores**, entre outros dispositivos que modificam o **desempenho** ou a **utilização da arma**.



- **ARMAS DE USO PERMITIDO:** ARMAS DE FOGO E MUNIÇÕES QUE PODEM SER ADQUIRIDAS POR **CIDADÃOS CIVIS** E OUTRAS **CATEGORIAS AUTORIZADAS**, DE ACORDO COM A LEGISLAÇÃO.
- **ARMAS DE USO RESTRITO:** SÃO AQUELAS **CUJA POSSE É RESERVADA A DETERMINADAS INSTITUIÇÕES**, COMO AS FORÇAS ARMADAS E ALGUMAS AUTORIDADES ESPECÍFICAS.

O **Decreto nº 10.030/2019** estabelece duas hipóteses para **armas de fogo de uso proibido**:

Quando determinado por **tratado ou convenção internacional** ao qual o **Brasil** seja **signatário**.

Quando a arma de fogo for **dissimulada**, isto é, tiver a **aparência de um objeto inofensivo**.

O **decreto também define as seguintes munições como de uso proibido**:

- Munições classificadas como de **uso proibido** por **tratado ou convenção internacional**.
- Munições **incendiárias** ou **químicas**.

ALÉM DAS **ARMAS E MUNIÇÕES**, O ESTATUTO TAMBÉM INCLUI COMO **OBJETOS MATERIAIS DOS CRIMES OS ARTEFATOS EXPLOSIVOS E INCENDIÁRIOS**.



É importante destacar que **simulacros de armas de fogo** (ou seja, armas de brinquedo ou réplicas) **não são considerados crimes**, uma vez que não se enquadram como objeto material das infrações previstas no Estatuto do Desarmamento.

DICA

DECLARAÇÃO UNIVERSAL DOS DIREITOS HUMANOS

ESTRUTURA DA DUDH

Que é?



A Declaração Universal dos Direitos Humanos é composta por 30 artigos, organizados de forma lógica:

- ◆ Art. 1° a 2° → **princípios gerais**
- ◆ Art. 3° a 21 → **direitos civis e políticos**
- ◆ Art. 22 a 30 → **direitos econômicos, sociais e culturais**

⚖️ **Direitos civis e políticos**

INCLUEM, ENTRE OUTROS:

- ✓ DIREITO À VIDA
- ✓ LIBERDADE E SEGURANÇA PESSOAL
- ✓ PROIBIÇÃO DA ESCRAVIDÃO
- ✓ PROIBIÇÃO DA TORTURA
- ✓ IGUALDADE PERANTE A LEI
- ✓ DEVIDO PROCESSO LEGAL
- ✓ PRESUNÇÃO DE INOCÊNCIA
- ✓ LIBERDADE DE PENSAMENTO, RELIGIÃO E EXPRESSÃO
- ✓ DIREITOS POLÍTICOS (VOTO E PARTICIPAÇÃO)

⚡ ATENÇÃO: SÃO DIREITOS LIGADOS À LIBERDADE INDIVIDUAL E À PROTEÇÃO CONTRA ABUSOS DO ESTADO.

🏠 **Direitos econômicos, sociais e culturais**

INCLUEM:

- ✓ DIREITO AO TRABALHO
- ✓ DIREITO À EDUCAÇÃO
- ✓ DIREITO À SEGURIDADE SOCIAL
- ✓ DIREITO À CULTURA



⚡ A BANCA COSTUMA COBRAR QUE ESSES DIREITOS POSSUAM EFETIVAÇÃO PROGRESSIVA, CONFORME A CAPACIDADE DO ESTADO.

Os **direitos previstos** na DUDH:

⚠️ **Não são absolutos**

- ✓ Podem sofrer **limitações legais**
- ✓ Devem respeitar a **moral**, a **ordem pública** e o **bem-estar geral**

**Pegadinha clássica: marcar como "absolutos" ✗**

DICA

CONVENÇÃO AMERICANA DE DIREITOS HUMANOS (CADH)

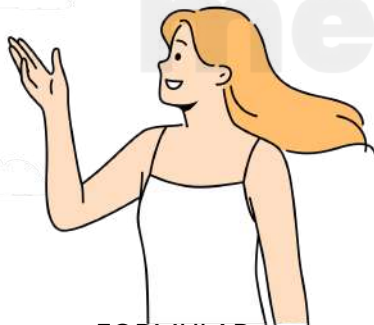
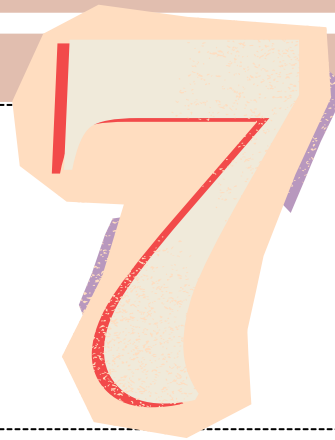


COMISSÃO INTERAMERICANA DE DIREITOS HUMANOS

→ **Composição da Comissão:** A Comissão é formada por **7 membros**, com autoridade moral e saber em direitos humanos.

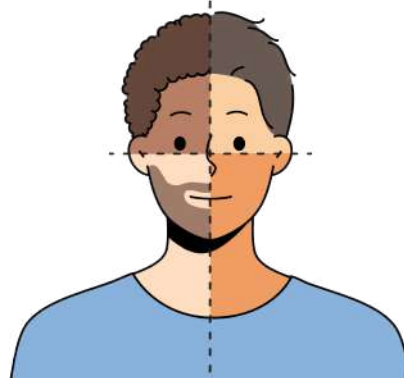
→ **Processo de Eleição:** Os membros são **eleitos** pela Assembleia-Geral da Organização dos Estados Americanos (OEA) e devem ser de **diferentes países**.

**Função principal:** Promover a observância e defesa dos direitos humanos nas Américas.



FORMULAR  
**RECOMENDAÇÕES AOS GOVERNOS** PARA MELHORAR AS **LEIS** E GARANTIR **RESPEITO AOS DIREITOS HUMANOS**.

ELABORAR **RELATÓRIOS E ESTUDOS**, ALÉM DE FORNECER **ASSESSORAMENTO** SOBRE QUESTÕES DE DIREITOS HUMANOS.



ESTIMULAR A **CONSCIENTIZAÇÃO** SOBRE **DIREITOS HUMANOS**.

Qualquer pessoa ou grupo pode apresentar petições à Comissão sobre violação de direitos humanos.

Para que uma petição seja aceita, deve atender a certos critérios:

- Recursos **internos esgotados**.
- Petição apresentada dentro de **6 meses** após a decisão final.
- A matéria não deve estar **pendente** em outro **processo internacional**.

OS ESTADOS PODEM **RECONHECER A COMPETÊNCIA DA COMISSÃO** PARA INVESTIGAR **VIOLAÇÕES** POR OUTROS ESTADOS.

DICA

CONVENÇÃO AMERICANA SOBRE DIREITOS HUMANOS – PACTO DE SÃO JOSÉ DA COSTA RICA – DECRETO Nº 678/1992



PACTO DE SÃO JOSÉ DA COSTA RICA – DECRETO Nº 678/1992

- Sua **honra e dignidade** são **sagradas**. Respeito é básico! 🙌
- Nada de fofocas, invasão de privacidade ou ofensas.
  - Se algo desse tipo acontecer, você pode pedir **proteção da lei** contra esses abusos.



Cada um **acredita no que quiser**, e ninguém pode te impedir de mudar de **religião** ou até mesmo de **não seguir nenhuma**. ✝️🕌🛕

- Você pode praticar sua religião em **público** ou no **privado**, mas sempre **respeitando as leis**.
- E os pais têm o direito de **escolher a educação religiosa** dos filhos. 🧒👶

Se **divulgarem algo falso** ou **ofensivo** sobre você, você tem o **direito** de se **defender e responder**, usando o **mesmo meio**. 📺📢 Transparência e reparação são essenciais.

- Quer **protestar** ou **organizar** uma **reunião pacífica**? Vai lá! 🙌
- Mas **nada** de **armas**, e é preciso respeitar a **segurança** e a **ordem públicas**.
- Você pode se juntar com outras pessoas para criar **grupos** ou **associações**, seja por motivos políticos, religiosos, esportivos ou qualquer outra causa.



MAS, CLARO, ISSO TAMBÉM DEVE RESPEITAR AS **REGRAS DE CONVIVÊNCIA E SEGURANÇA**.



Os Estados-Partes têm a **obrigação** de:

- 📖 **Educação:** Garantir acesso e qualidade na educação.
- 🌐 **Cooperação Internacional:** Trabalhar juntos para melhorar a ciência, cultura e economia.
- ⚙️ **Recursos Disponíveis:** Tudo isso deve ser feito dentro dos recursos que cada país tem.
- ➡️ **Resumindo:** O objetivo é progredir e melhorar as condições de vida das pessoas, tanto no país quanto em parceria com outros.

DICA

CRIMES DO ECA E COMPETÊNCIAS E RESPONSABILIDADES

CRIMES DO ECA

Competências e Responsabilidades III

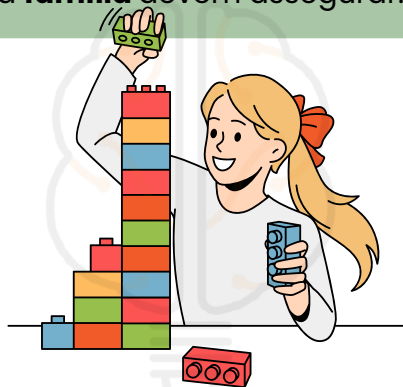
O ECA define que a **proteção dos direitos das crianças e adolescentes** é um **dever coletivo**, ou seja, envolve **família, sociedade e Estado**. A família tem um papel primário, mas as responsabilidades são compartilhadas.

O ART. 4º DO ECA DIZ:

- A **prioridade absoluta** dos **direitos da criança** e do **adolescente** deve ser garantida.
- O **Estado**, a **sociedade** e a **família** devem assegurar:



O DIREITO À **SAÚDE**, À **EDUCAÇÃO**, AO **LAZER**, À **CULTURA** E À **CONVIVÊNCIA FAMILIAR**.



GARANTIR A **SOBREVIVÊNCIA** E O **DESENVOLVIMENTO SAUDÁVEL** DE CADA CRIANÇA E ADOLESCENTE.



A **PROTEÇÃO** CONTRA TODA **FORMA DE VIOLÊNCIA** E **EXPLORAÇÃO**.

Atuação do Ministério Público, Defensoria Pública e Judiciário na Garantia de Direitos 🗣️👩⚖️👨⚖️

- Esses órgãos têm papel fundamental na proteção e garantia de direitos de crianças e adolescentes.

- **Ministério Público (art. 129, CF):** Atuam em defesa dos direitos da criança, podendo intervir judicialmente e denunciar qualquer violação de direitos.
- **Defensoria Pública (art. 134, CF):** Garantem o direito de defesa de crianças e adolescentes em situações de ameaça aos seus direitos.
- **Judiciário:** O Judiciário é responsável por decidir sobre casos que envolvem abusos, violência e violações dos direitos da criança, aplicando as medidas protetivas.



DICA

CRIMINALÍSTICA

# ISOLAMENTO DE LOCAL



## O QUE PRECISAMOS SABER?

O isolamento do local de crime é a **primeira etapa da cadeia de custódia**. Seu objetivo é **impedir qualquer modificação**, contaminação ou perda de vestígios, garantindo a fidedignidade da prova e a reconstrução fiel do fato delituoso.

Previsto no art. 158-B, II, do CPP, o **isolamento consiste em “evitar que se altere o estado das coisas”**, devendo preservar o ambiente imediato, mediato e relacionado ao crime. A **ação deve ser adotada assim que o fato é reconhecido**.

## QUEM DEVE ISOLAR?

O dever de isolar o local de crime **recai sobre o primeiro agente público que o identificar**, seja policial militar, guarda municipal, bombeiro ou servidor público. De acordo com o art. 158-A, §1º do CPP, esse **agente deve preservar a cena e impedir o acesso** de terceiros, assegurando que os vestígios permaneçam intactos até a chegada dos peritos oficiais.



## IMPORTÂNCIA

O isolamento do local é **etapa essencial para garantir a autenticidade e a confiabilidade** da prova pericial. Ele mantém a cena inalterada, permitindo que os **vestígios sejam observados, descritos e coletados de forma precisa**. A falta desse cuidado pode causar contaminação, perda de evidências e ruptura da cadeia de custódia, comprometendo todo o exame.

Erros durante o isolamento, como permitir a entrada de curiosos, alterar a posição de objetos ou mover vítimas sem o devido registro, **comprometem a integridade da cena**. Essas falhas **tornam o local inidôneo**, prejudicam a análise pericial e **podem levar à nulidade das provas no processo penal**.



## EXEMPLO PRÁTICO:

Em um latrocínio, a patrulha que chega primeiro cerca o imóvel, impede o trânsito de pessoas e aguarda os peritos. Essa conduta mantém o local idôneo e assegura a validade do laudo criminalístico.

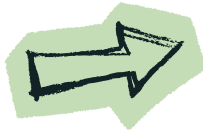
DICA

SISTEMA OPERACIONAL WINDOWS

ARQUIVOS



PRINCIPAIS TIPOS DE ARQUIVOS E EXTENSÕES



Categoria	Descrição	Extensões
Texto e Documentos	Arquivos de escrita e edição	.txt .docx .odt .pdf
Planilhas e Dados	Dados numéricos e tabelas	.xls .xlsx .csv
Imagens	Fotos e gráficos	.jpg .png .gif .bmp
Áudio	Sons e músicas	.mp3 .wav .aac
Programas e Executáveis	Filmes e gravações	.exe .msi .bat
Compactados	Agrupamento de arquivos	.zip .rar .7z

Dica prática:

Para exibir extensões ocultas no Windows →

➔ Explorador de Arquivos → Exibir → Mostrar → Extensões de nomes de arquivos.

Exemplo prático

✓ Você recebe um arquivo chamado “**musica.mp3**”.

➔ Pela extensão **.mp3**, o Windows sabe que é um **arquivo de áudio** e o abre automaticamente com o **reprodutor de mídia**.

✓ Se fosse “**musica.txt**”, seria aberto no Bloco de Notas.

Exemplo prático

Você baixa um arquivo chamado “**planilha**” (**sem extensão**).

➔ O ícone é uma **folha em branco**, e ao clicar, o Windows pergunta com qual programa abrir.

Se você renomear para “**planilha.xls**”, o ícone muda automaticamente e o arquivo passa a abrir no leitor de planilha(excel).

XLS



ERROR

## DICA NAVEGADORES



## PRINCIPAIS NAVEGADORES

Um navegador web (ou web browser) é um software que permite **acessar, visualizar e interagir** com **informações da internet**.

Ele funciona como uma **ponte entre o usuário e a web**, interpretando os **códigos** (HTML, CSS, JavaScript) e transformando-os em **páginas visuais e interativas**.

### ⚙️ FUNÇÃO PRINCIPAL

- Interpretar códigos de páginas (HTML, CSS, JS).
- Exibir sites, imagens, vídeos e outros conteúdos.
- Permitir navegação entre páginas por meio de links (hiperlinks).
- Oferecer recursos como favoritos, histórico, abas e segurança.

🌐 O navegador atua como interface gráfica da internet – sem ele, o usuário não conseguiria acessar a Web.



### COMO FUNCIONA A NAVEGAÇÃO

- O usuário digita um endereço (URL).
- O navegador envia uma requisição ao servidor do site.
- O servidor responde com os arquivos da página (HTML, CSS, JS).
- O navegador renderiza esses códigos → exibe o conteúdo visual.

Assim, tudo o que vemos – texto, imagem ou vídeo – é resultado dessa tradução automática feita pelo navegador.



**Google Chrome**  
Rápido, seguro e com sincronização via conta Google.



**Mozilla Firefox**  
Código aberto e foco em privacidade.



**Microsoft Edge**  
Baseado no Chromium, integrado ao Windows.



**Safari**  
Otimizado para dispositivos iOS e macOS



**Opera**  
Leve, com VPN gratuita e modo economia de dados.

DICA

CORREIO ELETRÔNICO III

PROTOSCOLOS  
DE E-MAIL I

DIVERSOS PROTOSCOLOS DE E-MAIL SÃO UTILIZADOS PARA ENVIAR, RECEBER E GERENCIAR MENSAGENS ELETRÔNICAS.

vamos conhecer os mais cobrados nas provas?



**SMTP (Simple Mail Transfer Protocol)**

É o protocolo fundamental para o envio de e-mails.

- Uso: Usado para enviar e-mails de um cliente de e-mail ou servidor para um servidor de e-mail de destino.
- Função: Responsável por encaminhar mensagens para o servidor de destino.



**POP3 (Post Office Protocol version 3)**

É adequado para configurações onde você deseja baixar e armazenar e-mails localmente.

- Uso: Protocolo de recebimento de e-mail que permite que os usuários baixem mensagens do servidor de e-mail para seus clientes de e-mail.
- Função: As mensagens são geralmente baixadas e armazenadas localmente, e podem ser removidas do servidor, a menos que configurado de outra forma.



**IMAP (Internet Message Access Protocol)**

É ideal para cenários em que você deseja acessar seus e-mails de diferentes dispositivos sem perder a sincronização.

- Uso: Também é um protocolo de recebimento de e-mail, mas com uma abordagem diferente do POP3.
- Função: As mensagens permanecem no servidor e são sincronizadas com o cliente de e-mail, permitindo que os usuários gerenciem suas mensagens de várias plataformas.

DICA

REQUISITOS PARA O TRATAMENTO DE DADOS PESSOAIS IV

REQUISITOS PARA O TRATAMENTO DE DADOS PESSOAIS SENSÍVEIS III



O Artigo 13 da LGPD aborda a **realização de estudos em saúde pública** e o **acesso a bases de dados pessoais** por órgãos de pesquisa para essa finalidade.

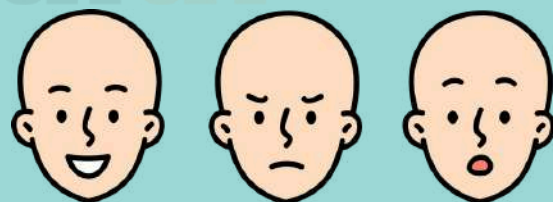
Vamos **entender** cada parte:

Os órgãos de pesquisa **podem ter acesso a bases de dados pessoais para realizar estudos e pesquisas em saúde pública.**

- Esses dados devem ser tratados exclusivamente dentro do órgão e estritamente para a finalidade de realização de estudos. Além disso, devem ser mantidos em um ambiente controlado e seguro, conforme práticas de segurança previstas em regulamento específico.

Sempre que possível, os dados devem ser **anonimizados** ou **pseudonimizados** para **proteger a identidade dos indivíduos.**

- A **anonimização** é o processo pelo qual os dados **perdem qualquer possibilidade de associação direta ou indireta a um indivíduo.**
- A **pseudonimização**, por sua vez, é o tratamento pelo qual um dado **perde a possibilidade de associação direta ou indireta a um indivíduo, exceto** pelo uso de **informação adicional mantida separadamente** pelo controlador em um ambiente controlado e seguro.



- A **divulgação dos resultados** ou de qualquer parte do estudo ou pesquisa **não pode revelar dados pessoais em nenhuma circunstância**, garantindo a privacidade dos indivíduos.
- O **órgão de pesquisa** é o **responsável pela segurança da informação, não sendo permitida, em nenhuma circunstância, a transferência dos dados a terceiros.**
- O **acesso aos dados** para realização de estudos em saúde pública será **objeto de regulamentação** por parte da **autoridade nacional** e das **autoridades da área de saúde e sanitárias**, no âmbito de suas competências.

# CHEGAMOS AO FIM



Parabéns, você acaba de conhecer a nossa amostra para o concurso da **ALEMS!**


Esperamos que esta breve demonstração tenha despertado seu interesse e mostrado como nosso material pode ajudá-lo a **conquistar sua** tão sonhada **aprovação.**

Se você deseja se **destacar** frente à concorrência, você precisa **estudar** com o **material do Memoriza.ai**

Agora é com você: **quer ser aprovado** e tomar **posse** no concurso ainda em 2026?

Então...

→ [clique aqui para conhecer o material completo](#)



Professor  
**Carlos Fagundes**  
Sócio Fundador do MA

**Obstáculo** é aquilo que  
você vê quando tira os  
olhos do seu **propósito.**

→ [Acesse nosso Instagram](#)