

AMOSTRA

**Serviço Autônomo de Água e Esgotos
Indaiatuba -SP**

SAAE

INDAIATUBA

REVISÃO 7X



memoriza.ai



FALA, FUTURO APROVADO NO CONCURSO DA SAAE INDAIATUBA!

Seja muito bem - vindo!

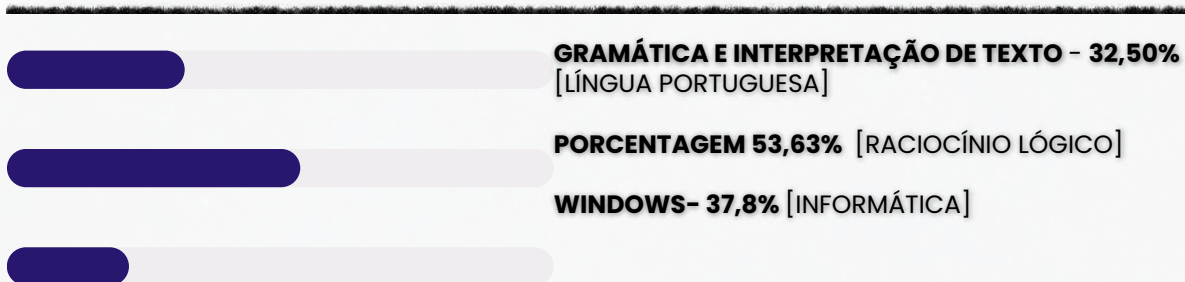
VOCÊ ACABA DE BAIXAR A AMOSTRA DO MEMORIZA.AÍ PARA ESTE CONCURSO.

O **Memoriza.aí** é um material que contém **dicas estratégicas** dos assuntos que certamente vão cair na sua prova!

Nossa equipe pedagógica realizou uma **análise** de **mais de 50000 questões** de **concursos anteriores** e identificou os **assuntos chave** que sempre se repetem nas últimas provas.

Por meio dessa **análise** das questões da **banca** e do **concurso** desenvolvemos um **material específico** com **dicas ilustradas** e **gatilhos emocionais** para melhorar sua memorização, de modo que você poderá focar exatamente nos assuntos que serão cobrados na sua prova.

Veja no gráfico abaixo uma breve demonstração dos **temas mais frequentes** das **provas** identificados pela nossa equipe pedagógica:



É como se a gente fizesse todo **trabalho duro** por você e te entregasse o que você precisa. Com isso, **você ganha muito tempo!**

ENÃO PARA POR AÍ...

Você ainda terá acesso a bônus exclusivos - quer ver?

Além do material base para o seu estudo, você terá acesso a **3 bônus exclusivos** que vão **potencializar** o seu **progresso** nos **estudos**. Veja abaixo os bônus:



BÔNUS 1: DO ZERO À APROVAÇÃO

UM MATERIAL QUE ENSINA A ORGANIZAR SUA JORNADA DE ESTUDO, DO COMEÇO AO FIM, DESDE A DECISÃO DE QUAL CARGO ESCOLHER ATÉ COMO ORGANIZAR SEUS ESTUDOS, CRONOGRAMAS E ESCOLHER AS FERRAMENTAS DE ESTUDO QUE VOCÊ UTILIZARÁ.



BÔNUS 2: GESTÃO DO TEMPO

O CONTEÚDO SERÁ MINISTRADO POR PÚBLIO ALVES, APROVADO NO TJ-SP, E SERÁ DISPONIBILIZADO EM VÍDEO AULAS, JUNTAMENTE COM MATERIAL DE APOIO E UMA PLANILHA MODELO PARA AJUDAR NA ORGANIZAÇÃO DA SUA ROTINA, AUMENTANDO EM ATÉ 10 VEZES A SUA PRODUTIVIDADE NOS ESTUDOS.



BÔNUS 3: COMO HACKEAR O EDITAL

SE VOCÊ TEM DIFICULDADE EM ENCONTRAR AS PRINCIPAIS INFORMAÇÕES E ANALISAR OS TÓPICOS MAIS COBRADOS DE UM EDITAL, APRENDERÁ TUDO ISSO NA PRÁTICA, DESVENDANDO TUDO O QUE PRECISA PARA EXTRAIR TODOS OS CÓDIGOS DE EDITAL.

ESSES BÔNUS SÃO POR TEMPO LIMITADO!

[clique aqui para saber mais!](#)

Veja só o depoimento de um de nossos alunos que foi **APROVADO** recentemente no concurso:

“

Oiii! Boa tarde!

Ana Luiza



Pensei mto antes de vir aqui, mas sei que feedbacks são importantes, e eu não podia deixar de agradecer pelo material. Ano passado comprei o material da EBSE RH de vocês, e fui aprovada em segundo lugar, no HUNIFAP.

Foi o único material que estudei, e por ser de fácil linguagem e bem gráfico (eu sou muuuuito visual), deu mto bom pra mim!


Parabéns pelo trabalho!!

”

Caso tenha qualquer dúvida, você pode entrar em contato conosco enviando seus questionamentos para o suporte:

 contato@memorizaai.com.br

ou

 **clique aqui** para acionar nosso time via **whatsapp**.

QUER SER O PRÓXIMO APROVADO?

clique aqui e saiba como

CONTEÚDO PROGRAMÁTICO

Abordamos **todas as disciplinas exigidas** do edital

NO MATERIAL COMPLETO VOCÊ TERÁ ACESSO AS DISCIPLINAS DE:

CARGOS DO QUADRO I (clique para acessar)

- **Nível fundamental:** Ajudante Operacional - Feminino, Ajudante Operacional - Masculino, Cozinheiro, Auxiliar de Controle de Qualidade, Agente de Reparos de Saneamento: Pedreiro, Agente de Reparos de Saneamento: Encanador, Agente de Reparos de Saneamento: Pintor, Agente de Reparos de Saneamento: Serralheiro, Motorista de Caminhão, Operador de Máquinas Pesadas.
- **Nível médio:** Mecânico Geral

Língua Portuguesa

Matemática

Conhecimentos Gerais

CARGOS DO QUADRO II (clique para acessar)

- **Nível médio:** Operador Telemático, Agente Administrativo, Agente Fiscal de Saneamento
- **Nível técnico:** Técnico em Segurança do Trabalho.
- **Nível Superior:** Analista Administrativo, Analista em Comunicação Social

Língua Portuguesa

Raciocínio Lógico-Matemático

Noções de Informática em Ambiente Windows

Conhecimentos de Administração Pública e Legislação Correlata

Legislação Municipal

CONTEÚDO PROGRAMÁTICO

Abordamos **todas as disciplinas exigidas** do edital

NO MATERIAL COMPLETO VOCÊ TERÁ ACESSO AS DISCIPLINAS DE:

CARGOS DO QUADRO III (clique para acessar)

Nível Técnico: Técnico em Agrimensura, Técnico em Eletroeletrônica, Técnico em Informática - Hardware e Suporte ao Usuário, Técnico em Informática - Desenvolvimento de Sistemas, Técnico Mecânico de Manutenção.

Nível Superior: Analista em Informática - Segurança e Redes, Analista em Informática - Desenvolvimento de Sistemas, Contador, Engenheiro de Agrimensura, Engenheiro Eletricista.

Língua Portuguesa

Raciocínio Lógico-Matemático

Noções de Informática em Ambiente Windows

Conhecimentos de Administração Pública e Legislação Correlata

Legislação Municipal

CARGOS DO QUADRO IV (clique para acessar)

- **Nível Médio:** Agente de Saneamento.
- **Nível Técnico:** Técnico em Controle de Qualidade, Técnico de Saneamento.
- **Nível Superior:** Biólogo, Engenheiro Ambiental / Sanitário

Língua Portuguesa

Raciocínio Lógico-Matemático

Noções de Informática em Ambiente Windows

Legislação Municipal

Conhecimentos da Área de Saneamento

CONTEÚDO PROGRAMÁTICO

Abordamos **todas as disciplinas exigidas** do edital

NO MATERIAL COMPLETO VOCÊ TERÁ ACESSO AS DISCIPLINAS DE:

CARGOS DO QUADRO V (clique para acessar)

- **Nível Técnico:** Técnico em Edificações.
- **Nível Superior:** Engenheiro Civil – Planejamento e Projetos, Engenheiro Civil – Fiscalização e Obras

Língua Portuguesa

Raciocínio Lógico-Matemático

Noções de Informática em Ambiente Windows

Legislação Municipal

Conhecimentos da Área de Saneamento

CONHEÇA AGORA COMO É O MATERIAL QUE VAI TE AJUDAR NA SUA APROVAÇÃO!

→ clique aqui para conhecer o material completo

CARGOS QUADRO I

DICA

DICAS PARA ACERTAR A ACENTUAÇÃO

1 - COMPREENDA A FUNÇÃO DE CADA ACENTO

- agudo (´) — indica a tônica da sílaba com **som aberto**.

Exemplo: pé, forró;

- circunflexo (^) — indica a tônica da sílaba com **som fechado**.

Exemplo: vovô, crochê. Também é usado para **indicar o plural** de alguns verbos na 3ª pessoa. Exemplo: (ele) tem, (eles) têm;

- grave (`) — no Português, é usado apenas para **indicar a crase**.

Exemplo: ir à escola;

- til (~) — indica a **nasalização de uma vogal**, geralmente em ditongos nasais.

Exemplo: mãe, irmão, eleições.

2 -QUAIS SÃO AS DIFERENÇAS ENTRE ACENTUAÇÃO TÔNICA E ACENTUAÇÃO GRÁFICA?

Acentuação tônica: refere-se à **pronúncia da palavra**. A sílaba com **acento tônico** é aquela com **pronúncia mais forte e enfática**.

Acentuação gráfica: refere-se aos sinais de acentuação usados na **escrita** para **indicar o acento tônico**. Trata-se **especificamente** do **acento agudo** (para indicar ênfase com sons abertos) e do **acento circunflexo** (para indicar ênfase com sons fechados).

Observe as seguintes palavras e note a diferença entre elas:



s**ab**ia – viv**iv**ido – vit**it**ima

sábia – **ví**vido – **vít**ima

Perceba que o **acento tônico** nas **palavras da primeira linha** recai sobre a **penúltima sílaba** e que **não há acento gráfico** nessas palavras. Já na **segunda linha**, o **acento tônico** recai sobre a **antepenúltima sílaba**, havendo **acento gráfico** nelas para **indicar essa sílaba tônica**.

DICA

HIPÔNIMOS

Hipônimos são **palavras que têm um relacionamento de inclusão ou hierarquia com outras palavras**. Isso significa que um hipônimo é **uma palavra cujo significado está contido no significado de outra palavra mais geral**, chamada de hiperônimo.

Em outras palavras, um hipônimo é uma subcategoria ou subconjunto de um hiperônimo.



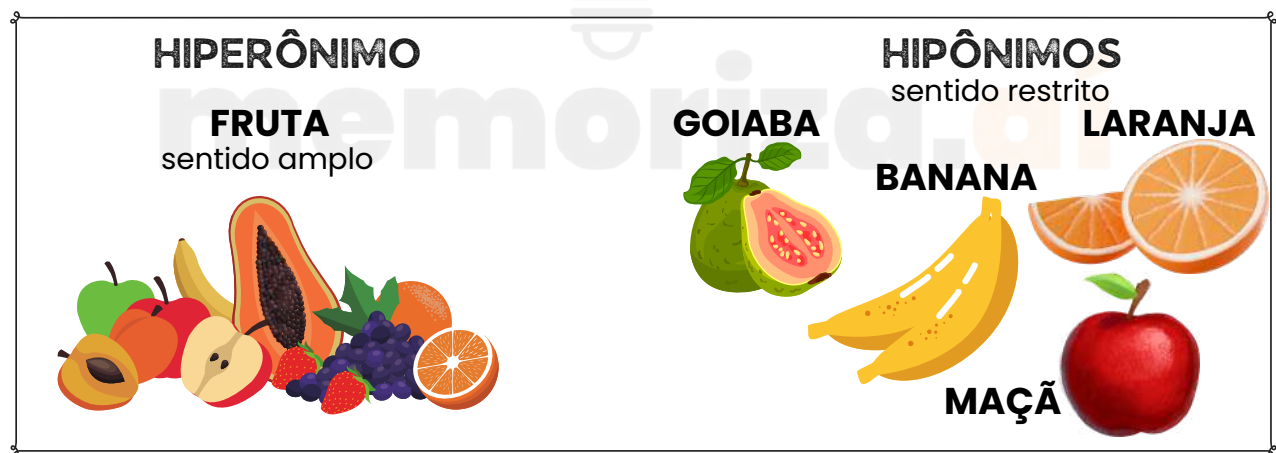
alguns exemplos:



Hiperônimo: Animal - Hipônimos: Cachorro, Gato, Cavalo, Pássaro;



Neste exemplo, "**animal**" é o **hiperônimo** que abrange diversas categorias de animais, e "**cachorro**", "**gato**", "**cavalo**" e "**pássaro**" são **hipônimos** que representam subcategorias específicas de animais.



Os hipônimos são uma maneira de organizar e classificar palavras com base em seus relacionamentos semânticos e podem ser úteis para entender como as palavras estão relacionadas e como se encaixam em categorias mais amplas.

DICA

CONCORDÂNCIA VERBAL II

TIPOS DE SUJEITO



1

SUJEITO SIMPLES

Ocorre quando há apenas um núcleo (uma palavra principal) representando o sujeito.

Exemplo: O vizinho está chamando.

➡ Aqui, "vizinho" é o núcleo do sujeito.

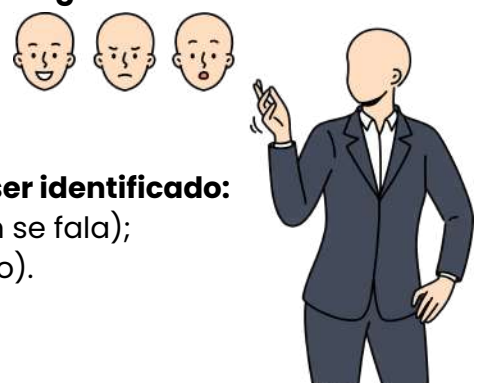
2

SUJEITO COMPOSTO

Acontece quando o sujeito tem dois ou mais núcleos ligados entre si.

Exemplo: Minha mãe e meu irmão amam chocolate.

➡ Os núcleos do sujeito são "mãe" e "irmão".



3

SUJEITO OCULTO (OU DESINENCIAL)

O sujeito não aparece escrito na frase, mas pode ser identificado:

- pelo **contexto** (quem está falando ou sobre quem se fala);
- ou pela **desinência verbal** (a terminação do verbo).

Exemplo: Estamos muito felizes com a novidade.

➡ O verbo "estamos" indica que o sujeito é "nós".

4

SUJEITO DETERMINADO

É aquele que pode ser identificado de alguma forma.

➡ Engloba os sujeitos **simples, compostos e ocultos**.

Exemplo: Carla disse que vai viajar.

➡ O sujeito é "Carla", facilmente reconhecido.

5

SUJEITO INDETERMINADO

Quando não conseguimos identificar o sujeito, nem pelo contexto e nem pela forma verbal.

➡ Geralmente aparece com:

- verbo na **3ª pessoa do singular + "se"** (índice de indeterminação);
- ou **verbo na 3ª pessoa do plural**, sem que se saiba quem praticou a ação.

Exemplo: Vive-se bem aqui. (Não sabemos quem vive).

6

SUJEITO INEXISTENTE

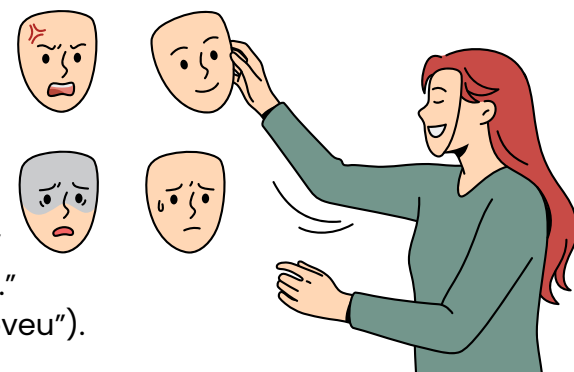
Também chamado de **oração sem sujeito**.

➡ Ocorre com **verbos impessoais**, que não têm sujeito.

Principais casos:

- **Fenômenos da natureza:** chover, nevar, trovejar...
- **Tempo decorrido:** "Faz dois anos...", "Eram três horas..."
- **Verbo haver no sentido de existir:** "Há muitas dúvidas."

Exemplo: Choveu a semana toda. (Não existe "quem choveu").

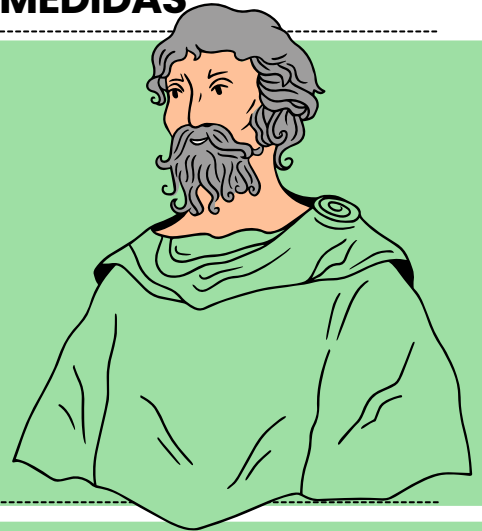


DICA

SISTEMAS DE UNIDADES DE MEDIDAS

TEOREMA DE PITÁGORAS

O Teorema de Pitágoras é um dos princípios fundamentais da geometria e **estabelece uma relação importante entre os comprimentos dos lados de um triângulo retângulo.**



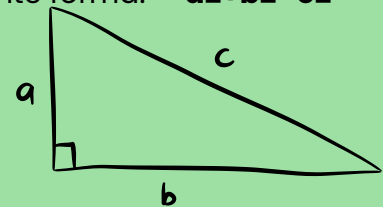
O TEOREMA AFIRMA O SEGUINTE:

Em um triângulo retângulo, **o quadrado da hipotenusa** (o lado oposto ao ângulo reto) **é igual à soma dos quadrados dos outros dois lados.**

Matematicamente, o teorema pode ser expresso da seguinte forma: **$a^2 + b^2 = c^2$**

Onde:

- **c** é o comprimento da hipotenusa.
- **a e b** são os comprimentos dos outros dois lados, chamados de catetos.



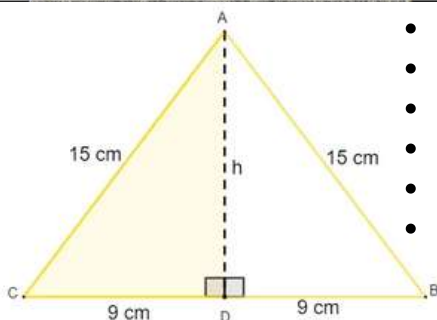
$$a^2 + b^2 = c^2$$



O Teorema de Pitágoras é frequentemente usado para resolver problemas envolvendo triângulos retângulos, **como o cálculo de comprimentos desconhecidos, a verificação da retitude de ângulos e a determinação de medidas em problemas práticos.**

EXEMPLO DA APLICAÇÃO DE PITÁGORAS

Observe na imagem que estamos lidando com um **triângulo isósceles, cujo comprimento da altura não é conhecido.** No entanto, ao traçarmos a altura no triângulo isósceles, percebemos que ela também é a mediana da base. Ao traçar a altura, a figura é dividida em dois triângulos retângulos.



- $15^2 = 9^2 + h^2$
- $225 = 81 + h^2$
- $225 - 81 = h^2$
- $144 = h^2$
- $h^2 = 144$
- $h = \sqrt{144}$

$h = 12$

Conhecendo a altura $h=12\text{cm}$, e sabendo que a base mede 18cm , então agora é possível calcular a área:

$$A = \frac{b \cdot h}{2} \quad A = \frac{18 \cdot 12}{2} \quad A = \frac{216}{2}$$

$A = 108$

DICA

MATEMÁTICA BÁSICA II

A regra de três simples é uma técnica matemática usada para encontrar um valor desconhecido com base em uma proporção conhecida.

Ela é frequentemente usada para resolver problemas que envolvem proporções diretas ou inversas entre duas grandezas.

REGRA DE TRÊS SIMPLES



REGRA DE TRÊS SIMPLES DIRETAMENTE PROPORCIONAL:

Nesse caso, **duas grandezas estão diretamente relacionadas**, o que significa que, **à medida que uma aumenta, a outra também aumenta**, e vice-versa.

Se **5 metros de tecido custam \$10**, quanto **custarão 8 metros** desse mesmo tecido?

COMO FAZEMOS ESSE CÁLCULO?

$$\frac{A}{B} = \frac{C}{D}$$

- A e B são grandezas diretamente proporcionais.
- C e D são valores correspondentes a essas grandezas.

$$\begin{matrix} A & \rightarrow & 10 \\ 8 & \rightarrow & 5 \end{matrix}$$

Agora, multiplicamos ambos os lados:

$$\begin{aligned} A \cdot 5 &= 80 \\ A &= 80 / 5 \\ \mathbf{A} &= \mathbf{16,00} \end{aligned}$$

REGRA DE TRÊS SIMPLES INVERSAMENTE PROPORCIONAL:

Nesse caso, **duas grandezas estão inversamente relacionadas**, o que significa que, **à medida que uma aumenta, a outra diminui**, e vice-versa.

Para realizar um determinado serviço, uma gráfica demora 9 dias, utilizando 5 máquinas, todas com a mesma capacidade de produção. Com apenas 3 dessas máquinas, o número de dias necessários para realizar esse mesmo serviço será

COMO FAZEMOS ESSE CÁLCULO?

$$A \times B = C \times D$$

- A e B são grandezas inversamente proporcionais.
- C e D são valores correspondentes a essas grandezas.

$$\begin{matrix} 9 & \rightarrow & 5 \\ C & \rightarrow & 3 \end{matrix}$$

Agora, multiplicamos em linha reta:

$$\begin{aligned} 9 \times 5 &= 45 \\ C &= 45 / 3 \\ \mathbf{C} &= \mathbf{15} \end{aligned}$$

DICA

ATUALIDADES



GUERRA ISRAEL X IRÃ

IMPACTOS GEOPOLÍTICOS E ECONÔMICOS

- A **instabilidade afeta o Golfo Pérsico**, região que abriga o **Estreito de Ormuz**, por onde passa **cerca de 20% de todo o petróleo mundial**.
- Preços internacionais do barril de petróleo oscilaram fortemente em 2024, chegando a superar **US\$ 100 após os ataques**.
- O **aumento no preço do petróleo** pressiona a inflação global, afetando diretamente o Brasil (importador de derivados) e outros países emergentes.



DICA DE PROVA





Proxy war: guerra indireta, quando um país usa aliados ou milícias para atacar seu adversário.

Oriente Médio = petróleo + instabilidade = impacto global na economia.

Estreito de Ormuz é ponto-chave: qualquer bloqueio eleva preços e mexe com a política energética mundial.

Israel e Irã **não têm relações diplomáticas** e se veem como **inimigos existenciais**.

Memoriza

-  x  = ataques diretos + guerras indiretas (proxy wars), risco de guerra regional, petróleo e segurança energética no centro da disputa. Oriente Médio instável → **reflexo imediato no preço do petróleo e na economia mundial.**





DICA
ATUALIDADES

AUMENTO DA TAXA SELIC

17 30 de julho de 2025 → O Copom manteve a Selic em 15% ao ano, após sete altas seguidas, atingindo o maior nível em 20 anos.



O Comitê de Política Monetária (Copom) é **responsável** por **definir** a **Selic** em suas reuniões, que ocorrem a cada **45 dias** e levam em consideração as **condições econômicas vigentes**.

45 DIAS

EXPECTATIVA DO MERCADO (PESQUISA FOCUS – 28/08/2025)

- Selic **15% até o fim de 2025** → **previsão mantida por 5 semanas seguidas**.
- Para 2026, estimativa de queda **para 12,5% (26 semanas sem mudar)**.
- Inflação (IPCA) prevista para 2025 **caiu levemente para 5,09%** (9ª semana de redução).

Por que juros tão altos?

- **Controle da inflação** → **consumo menor, menos pressão nos preços**.
- **Atrair capital estrangeiro** → **real mais forte**.
- **Passar “mensagem” de compromisso com meta de inflação**.

OS PRINCIPAIS IMPACTOS DA TAXA SELIC NA ECONOMIA SÃO:

- **Crédito caro** → financiamentos e empréstimos com juros elevados.
- **Investimento menor** → empresas adiam projetos.
- **Consumo desacelera** → famílias cortam gastos.



DICA

ATUALIDADES



SANÇÃO DOS EUA A MINISTRO DO STF



Em 2025, os EUA aplicaram sanções contra um ministro do STF (Alexandre de Moraes) que conduz processo envolvendo o ex-presidente **Jair Bolsonaro**. As medidas incluíram **bloqueio de bens e proibição de entrada no país**.

NÚMEROS QUE PODEM CAIR NA PROVA

- Sanção com base na **Global Magnitsky Act (EUA)**, que já foi usada contra autoridades de **mais de 30 países**.
- Sanções podem incluir **bloqueio de bens, proibição de viagens e restrições comerciais**



POR QUE IMPORTA?



Aumenta **tensão diplomática** Brasil-EUA.



Mostra como **potências** utilizam **sanções como ferramenta de pressão política externa**.



Levanta debate sobre **soberania e não-intervenção** (Carta da ONU).

RELAÇÃO ENTRE DIREITO INTERNACIONAL PÚBLICO E RELAÇÕES EXTERIORES DO BRASIL.



A **Lei Magnitsky** é uma legislação dos EUA que permite ao governo americano impor **sanções econômicas** a **indivíduos estrangeiros** envolvidos em **corrupção** ou **graves violações de direitos humanos**. Essas sanções podem incluir o bloqueio de bens e contas nos EUA, cancelamento de vistos e proibição de entrada no país. A lei foi criada em resposta à morte de Sergei Magnitsky, um advogado russo que denunciou um **esquema de corrupção e morreu sob custódia em 2009**.

→ [clique aqui para conhecer o material completo](#)

CARGOS QUADRO II

DICA

SENTIDO DENOTATIVO X SENTIDO CONOTATIVO



SENTIDO CONOTATIVO



O sentido conotativo de uma palavra ou expressão **refere-se às associações secundárias, sugestões ou significados adicionais que a palavra pode ter, além do seu significado literal.**



O sentido conotativo **leva em consideração as emoções, imagens, associações culturais e subjetivas que uma palavra evoca.**



Por exemplo, a palavra "rosa" pode ter um sentido conotativo de amor, romance ou beleza, devido às associações culturais e emocionais que as pessoas têm com essa flor.

SENTIDO DENOTATIVO



O sentido denotativo de uma **palavra ou expressão refere-se ao seu significado literal e objetivo.** É a interpretação mais direta e básica de uma palavra, aquilo que você encontraria em um dicionário.



O sentido denotativo se concentra na definição precisa e factual de uma palavra, desconsiderando quaisquer associações subjetivas ou emocionais que ela possa ter.



Por exemplo, o sentido denotativo da palavra "rosa" é uma flor de pétalas coloridas.

LEMBRE-SE!



DICA

MONOSSÍLABOS



Palavras monossílabas consistem em termos compostos por apenas **uma sílaba**, ou seja, são **pronunciadas** em um **único som**, como: *cor, pá, nó*.



Dependendo da ênfase dada à pronúncia, essas palavras podem ser **átonas** (com pouca intensidade) ou **tônicas** (com muita intensidade).

• MONOSSÍLABOS ÁTONOS

- Monossílabos átonos são pronunciados com pouca intensidade, sem ênfase expressiva.
- Exemplos de monossílabos **átonos**: *a, com, de, e, lhe, mas, no, ou, quem, se, sem, sob*.
 - Vejamos mais exemplos de monossílabos átonos.
- **Artigos definidos**: *o, a, os, as*.
- **Artigos indefinidos**: *um, uns*.
- **Pronomes oblíquos**: *me, nos, te, vos, o, a, lhe, os, as, lhes*.
- **Preposições**: *de, em, por, com*.
- **Conjunções**: *e, nem, mas, que, pois, se*.

• MONOSSÍLABOS TÔNICOS

- Monossílabos tônicos são pronunciados com muita intensidade e ênfase.
- Exemplos de monossílabos tônicos: *bom, cá, dê, dor, é, flor, géis, há, já, lá, mar, más, nó, pá, pé, ré, sol, voz*
- Acentuação dos monossílabos tônicos
- Os monossílabos tônicos são **acentuados quando terminam em**:
 - **A, AS**: *dá, lâ, gás, má, chá, fã*.
 - **E, ES**: *fé, sé, três, vê, mês, sê*.
 - **O, OS**: *xô, só, pôs, nós, vós, só*.
 - **ÉU, ÉUS**: *céu, céus, réu, réus, véu, véus*.
 - **ÉI, ÉIS**: *réis, géis*.
 - **ÓI, ÓIS**: *dói, mói, sóis*.

DIFERENÇAS ENTRE MONOSSÍLABOS ÁTONOS E TÔNICOS

Um monossílabo pode ser átono em uma frase e tônico em outra.

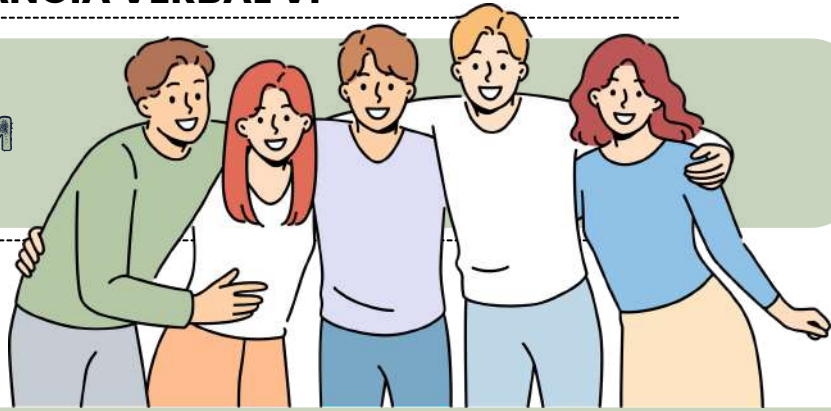
- Não importa o **que** você fez. (monossílabo **átono**)
- Quero saber: por **quê**? (monossílabo **tônico**)
- Eu sei, **mas** não posso dizer. (monossílabo **átono**)
- Tenho **más** notícias. (monossílabo **tônico**)
- Será sempre um bebê **a** nossa menina. (monossílabo **átono**)
- Nossa filha está tão grande! Já vai **a** festas sozinha. (monossílabo **tônico**)



DICA

CONCORDÂNCIA VERBAL VI

CONCORDÂNCIA COM SUJEITO COLETIVO



Quando o sujeito é **coletivo**, o verbo fica sempre no **singular**. Exemplos:

- **A multidão ultrapassou** o limite.
- **O elenco era** muito competente.

Por outro lado, se o **coletivo** estiver **especificado**, o verbo pode ser conjugado no **singular** ou no **plural**. Exemplos:

- A multidão de fãs **ultrapassou** o limite.
- A multidão de fãs **ultrapassaram** o limite.

CONCORDÂNCIA COM COLETIVOS PARTITIVOS

O verbo pode ser usado no singular ou no plural em **coletivos partitivos**, tais como "a maioria de", "a maior parte de", "grande número de". Exemplos:

- Grande número dos presentes **se retirou**.
- Grande número dos presentes **se retiraram**.

Aviso

Atenção!

Quando o sujeito coletivo estiver acompanhado de um **adjunto adnominal no plural**, cabem **duas concordâncias**:

- Concordância com o **núcleo do sujeito (singular)**.
- Concordância com o **adjunto adnominal (plural)**.

Exemplo:

"A *matilha de perdigueiros* **avançou**." (Concordância com o núcleo "matilha", singular.)

"A *matilha de perdigueiros* **avançaram**." (Concordância com "perdigueiros", plural — enfática.)

Outros exemplos:

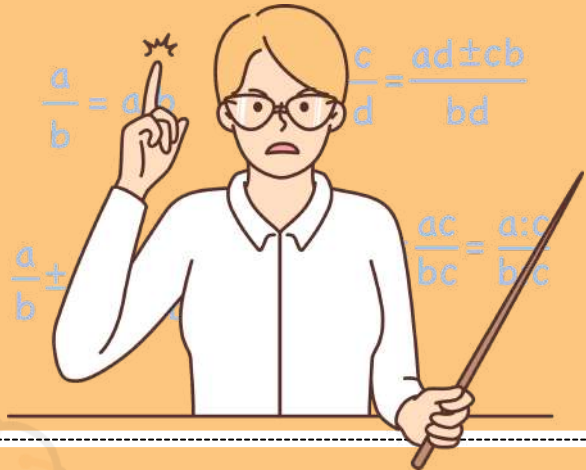
- "A multidão de aposentados **protestou** / **protestaram**."
- "A maioria dos alunos **não conseguiu** / **não conseguiram** resolver."
- "O cardume de dourados **subia** / **subiam** o rio para desovar."

DICA

MATEMÁTICA BÁSICA IV

Na regra de três composta inversa, **algumas grandezas são diretamente proporcionais, enquanto outras são inversamente proporcionais**. Isso significa que, **à medida que uma aumenta, a outra diminui**, e vice-versa.

REGRA DE TRÊS COMPOSTA INVERSA



Julgue o item que se segue, relativo a proporcionalidade, porcentagem e juros.

Considere que uma creche com 250 crianças tenha um estoque de alimentos suficiente para fornecer 4 refeições por dia para cada criança durante 18 dias. Nesse caso, se o número de crianças aumentar para 300 e a quantidade de refeições for reduzida para 3 por dia, então o mesmo estoque de alimentos durará 20 dias.

Gabarito: Certo

COMO FAZEMOS ESSE CÁLCULO?

1 Passo 1 – Calcular o consumo total do estoque original

Temos:

- 250 crianças
- 4 refeições por dia
- 18 dias

O consumo total (em “refeições”) será: $250 \times 4 \times 18$

Vamos calcular:

$$1.250 \times 4 = 1.000$$

$$2.1.000 \times 18 = 18.000$$

- O estoque disponível é equivalente a 18.000 refeições.

2 Passo 2 – Verificar quantos dias duraria para 300 crianças consumindo 3 refeições/dia

Nova situação:

- 300 crianças
- 3 refeições por dia
- duração = x dias

O consumo diário será: $300 \times 3 = 900$ refeições por dia

Agora usamos o estoque total: $\frac{18.000}{900} = 20$

- O estoque duraria **20 dias**.



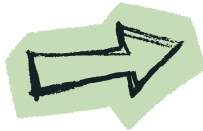
DICA

SISTEMA OPERACIONAL WINDOWS

ARQUIVOS



PRINCIPAIS TIPOS DE ARQUIVOS E EXTENSÕES



Categoria	Descrição	Extensões
Texto e Documentos	Arquivos de escrita e edição	.txt .docx .odt .pdf
Planilhas e Dados	Dados numéricos e tabelas	.xls .xlsx .csv
Imagens	Fotos e gráficos	.jpg .png .gif .bmp
Áudio	Sons e músicas	.mp3 .wav .aac
Programas e Executáveis	Filmes e gravações	.exe .msi .bat
Compactados	Agrupamento de arquivos	.zip .rar .7z

Dica prática:

Para exibir extensões ocultas no Windows →

➔ Explorador de Arquivos → Exibir → Mostrar → Extensões de nomes de arquivos.

Exemplo prático



Você recebe um arquivo chamado "musica.mp3".



➔ Pela extensão **.mp3**, o Windows sabe que é um **arquivo de áudio** e o abre automaticamente com o **reprodutor de mídia**.



Se fosse "musica.txt", seria aberto no Bloco de Notas.

Exemplo prático

Você baixa um arquivo chamado "planilha" (sem extensão).

➔ O ícone é uma **folha em branco**, e ao clicar, o Windows pergunta com qual programa abrir.

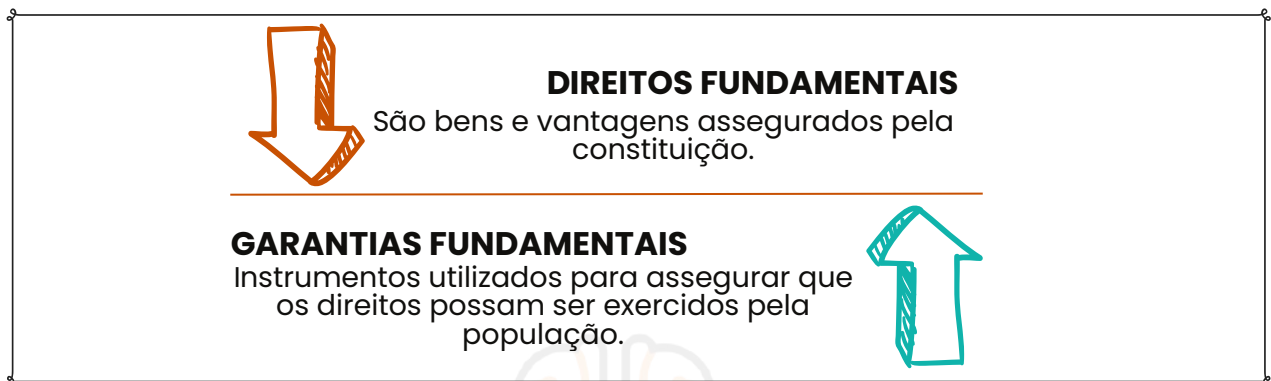
Se você renomear para "**planilha.xls**", o ícone muda automaticamente e o arquivo passa a abrir no leitor de planilha(excel).

XLS



Apesar de o texto da Constituição Federal não fazer distinção explícita entre os dois institutos, é possível dizer que ambos os conceitos têm funções diferentes. Os **direitos fundamentais** podem ser definidos como os bens e vantagens que a Constituição Federal concede. As **garantias fundamentais**, por outro lado, são os mecanismos constitucionais que protegem os direitos fundamentais.

Além disso, **vale destacar que eles possuem aplicabilidade imediata**. Contudo, sua eficácia será validada de acordo com o planejamento e a prática de políticas públicas.



- É importante salientar que **não há uma hierarquia entre os direitos fundamentais constitucionalmente previstos**, embora alguns deles, como mencionado, sejam a base para a existência de outros direitos.
- São muitas as questões de prova que **exigem a característica da relatividade dos direitos fundamentais**. Em todos os casos, devemos lembrar que "**não há direitos ou garantias que sejam absolutos**".

DICA

ALCANCE DOS DIREITOS FUNDAMENTAIS



Apesar de o artigo 5.º, caput, se referir apenas a "brasileiros e estrangeiros residentes no país", é **unânime na doutrina que os direitos fundamentais são válidos para qualquer pessoa que esteja em território nacional, mesmo que seja um estrangeiro residente no exterior**. Um estrangeiro que estiver de férias no Brasil será, portanto, titular de direitos fundamentais.

DICA

IMPROBIDADE ADMINISTRATIVA I

A improbidade administrativa é uma conduta ilegal e antiética cometida por agentes públicos ou particulares **que cause prejuízo ao erário, viole princípios da administração pública ou comprometa a honestidade e a integridade na gestão dos recursos e interesses públicos.**

É considerada uma **forma grave de corrupção e má conduta no exercício de funções públicas**



A Lei nº 8.429/1992 define **três tipos de improbidade administrativa**, cada um com suas próprias características:



Enriquecimento ilícito: Consiste no ato de **obter vantagem patrimonial indevida em decorrência do exercício de cargo, emprego, função ou mandato público.** Isso pode incluir o desvio de recursos públicos, suborno, nepotismo, entre outras práticas que visam ao benefício pessoal em detrimento do interesse público.



Prejuízo ao erário: Envolve **causar dano aos cofres públicos por meio de ações que resultem em perda de recursos**, seja por desvio, malversação ou mau uso do dinheiro público.



Violação de princípios da administração pública: Refere-se a **condutas que violem os princípios constitucionais que norteiam a atuação da administração pública**, como legalidade, moralidade, impessoalidade, publicidade e eficiência. Isso pode incluir atos que favoreçam indevidamente interesses particulares, nepotismo, direcionamento de licitações, entre outros comportamentos que ferem a ética e a lisura na administração.

DICA

LEI N. 14.133/2021 – LICITAÇÕES PÚBLICAS



CONCURSO

Critério de Julgamento: **melhor técnica ou conteúdo artístico.**



Essa modalidade é utilizada especificamente para a **seleção de trabalhos técnicos, científicos ou artísticos.**

Esses concursos são frequentemente promovidos com o objetivo de incentivar a **inovação, criatividade e excelência em áreas específicas.**

NÃO CONFUNDIR COM CONCURSO PÚBLICO PARA CONTRATAÇÃO DE SERVIDORES.

Pontos-chave sobre essa modalidade:

ÁREAS ABRANGIDAS

- Arquitetura, urbanismo, design, engenharia, literatura, artes visuais, ciências sociais, entre outras.

PREMIAÇÃO



Possibilidade de prêmios ou remunerações (previstos no edital).



Valores variam conforme complexidade e natureza do trabalho.

CRITÉRIOS DE JULGAMENTO

- Originalidade.
- Qualidade técnica.
- Relevância científica ou artística.
- Inovação.
- Adequação ao edital.



COMISSÃO JULGADORA

- Formada por especialistas na área do concurso.
- Avalia trabalhos e define vencedores com base nos critérios do edital.



DICA

LEI ORGÂNICA DO MUNICÍPIO DE INDAIATUBA/SP

DA SOBERANIA POPULAR

REFERENDO

CONSULTA AO ELEITORADO SOBRE DECISÃO JÁ TOMADA PELA CÂMARA.



✓ POPULAÇÃO **CONFIRMA** OU **REJEITA** DECISÃO.

✓ APLICA-SE MESMO **PROCEDIMENTO** DO **PLEBISCITO**.

⚠ Dica de prova:

- **Plebiscito = antes (consulta prévia).**
- **Referendo = depois (consulta posterior).**
- 🔄 **Mnemônico: PR = Plebiscito = Pré / Referendo = Resultado (após).**

INICIATIVA POPULAR

PERMITE QUE O POVO APRESENTE PROJETOS DE LEI DIRETAMENTE À CÂMARA.



Regras:

Audiência pública obrigatória → representantes dos signatários devem ser ouvidos.

Comissão competente dá **parecer**.

Deliberação deve respeitar **prazo regimental**.

Votação → pode aprovar, rejeitar, emendar ou substituir.

Garantia de defesa no plenário → por 1 dos 5 primeiros signatários.

⚠ **Dica de prova:** Cuidado! Muitos concursos perguntam quem pode defender a proposta em plenário → **resposta: um dos cinco primeiros signatários.**

- **Plebiscito = consulta antes (prévia).**
- **Referendo = consulta depois (ratificação).**
- **Iniciativa popular = povo propõe lei (com defesa garantida).**

🔄 Esses três são os **instrumentos da democracia semidireta no Município.**



DICA

DISPOSIÇÕES PRELIMINARES I

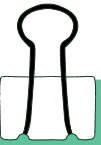
OBJETIVOS DA LGPD

→ A definição contida no Artigo 1º da Lei Geral de Proteção de Dados (LGPD) estabelece o escopo e o **propósito** desta legislação fundamental.

→ De acordo com o texto, a LGPD **regula o tratamento de dados pessoais**, incluindo aqueles **realizados em meios digitais**, por **indivíduos** ou **entidades públicas e privadas**.



- O objetivo principal é proteger os direitos fundamentais de liberdade e privacidade, bem como promover o livre desenvolvimento da personalidade das pessoas naturais, ou seja, das pessoas físicas.



ESSA DEFINIÇÃO RESSALTA A IMPORTÂNCIA DA PROTEÇÃO DOS DADOS PESSOAIS NO AMBIENTE DIGITAL E RECONHECE A NECESSIDADE DE SALVAGUARDAR OS DIREITOS INDIVIDUAIS, GARANTINDO QUE O TRATAMENTO DE INFORMAÇÕES PESSOAIS SEJA REALIZADO DE FORMA ÉTICA, TRANSPARENTE E RESPEITANDO A AUTONOMIA E A DIGNIDADE DAS PESSOAS.



atenção



- A LGPD se **aplica** tanto a **indivíduos** quanto a **organizações**, estabelecendo **responsabilidades** e **direitos** para ambas as partes.

→ Portanto, a LGPD representa um marco regulatório essencial para o cenário brasileiro, promovendo a proteção dos dados pessoais em consonância com os princípios constitucionais e os avanços tecnológicos da sociedade contemporânea.



DICA

ACESSO À INFORMAÇÃO. LEI Nº 12.527/2011 III

LEI Nº 12.527/2011 III



Se a **informação estiver disponível**, deve ser **providenciada imediatamente** ao requerente.

PRAZO DA RESPOSTA:

Conforme a Lei de Acesso à Informação, o órgão público tem até **20 dias** para fornecer a resposta ao solicitante, podendo ser prorrogado por mais **10 dias em situações excepcionais**, devidamente justificadas.

RESPOSTA AO SOLICITANTE:

O órgão ou entidade pública deve responder ao solicitante dentro do prazo estabelecido, disponibilizando a informação solicitada, negando o acesso (se protegida por sigilo legal) ou informando sobre a inexistência da informação.

RECURSO:

Caso haja insatisfação com a resposta ou ausência dela, o solicitante pode recorrer ao órgão que recebeu o pedido, dentro de **10 dias** a partir da resposta ou do término do prazo estipulado.

TRANSPARÊNCIA ATIVA:

Além dos pedidos de informação, os órgãos públicos devem divulgar proativamente informações de interesse público pela internet, promovendo a transparência ativa.



→ clique aqui para conhecer o material completo

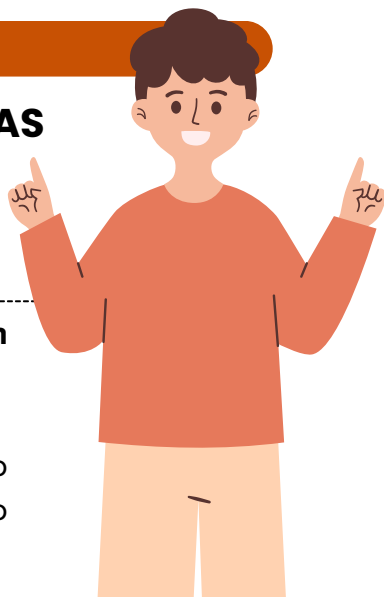
CARGOS QUADRO III

DICA

ACENTUAÇÃO DE PALAVRAS OXÍTONAS

As palavras oxítonas são aquelas que têm a **última sílaba tônica**, isto é, é a sílaba mais forte da palavra. Essas palavras podem ou não ser acentuadas.

- Recebem o acento gráfico as palavras oxítonas que **terminam em: a/as, e/es, o/os e em/ens.**
- As palavras com terminação **r, l, z, x, i, u, im, um e om** são naturalmente palavras oxítonas, **não** sendo necessário o acento agudo.



ACENTUAÇÃO GRÁFICA

As palavras oxítonas **recebem a acentuação gráfica** quando **terminam em:**

- **Vogais tônicas - á, -ás, -é, -és, -ó, -ós:**
ex. sofá; crachás; filé;

- **Ditongo nasal -ém ou -éns:**
ex. ninguém; mantém; porém;

- **Ditongos abertos -ói, -éu, -éi:**
ex. chapéu; papéis; heróis;

Acentuação de **formas verbais das oxítonas** com pronomes **enclíticos:**

Terminadas em -a:

- conservá-lo;
- prepará-lo;
- acariciá-lo.

Terminadas em -e:

- vendê-lo;
- dizê-lo;
- fazê-lo.

Terminadas em -o:

- pô-lo;
- repô-lo;
- dispô-lo.

Palavras **oxítonas terminadas em "i"** só têm o acento caso a vogal "i" faça parte de um **hiato**. Essa regra **não** é válida se o "i" estiver acompanhado de uma consoante na sílaba.

- **Formas verbais terminadas em i com hiato:** possuí-lo; substituí-lo; atraí-lo.
- **Formas verbais terminadas em i:** dividi-lo; garanti-lo; abri-lo.

LEMBRE-SE!

As palavras oxítonas **são naturalmente acentuadas na última sílaba**, a menos que as regras de acentuação indiquem o contrário.



DICA

POLISSEMIA



A polissemia é um fenômeno linguístico em que **uma única palavra tem múltiplos significados ou sentidos relacionados**.

Esses diferentes significados geralmente estão relacionados por uma ideia central, mas podem se estender a contextos diferentes.

BANCO:



- Pode se referir a uma instituição financeira.*
- Pode se referir a um assento ou estrutura para se sentar.*
- Pode se referir a uma margem de um rio.*

PÉ:



- Pode se referir à parte do corpo humano abaixo da perna.*
- Pode se referir à unidade de medida de comprimento.*
- Pode se referir à base de um objeto.*

COPO:



- Pode se referir a um recipiente para beber líquidos.*
- Pode se referir a uma medida específica de bebida alcoólica, como um "copo de vinho".*
- Pode se referir a algo que se assemelha à forma de um copo.*

Polissemia

- 1 palavra - 2 ou mais sentidos
"Palavra com mais de um sentido"

Vamos diferenciá-los?

Homonímia

- 2 palavras - Sentidos distintos -
Coincidência na forma

DICA

CONCORDÂNCIA VERBAL VIII

CONCORDÂNCIA COM NUMERAIS DETERMINADOS EM GERAL



A regra geral é que o verbo concorde com o numeral e não com o substantivo ao qual ele se refere.

PORCENTAGEM

Quando se trata de porcentagens, o **verbo concorda com o numeral que indica a porcentagem.**

- Exemplo: 30% dos alunos estudaram para a prova.

Nesse caso, "30%" é um numeral determinado que indica a porcentagem, e o verbo "estudaram" concorda com o numeral "30%".

DECIMAIS

Com decimais, o **verbo também concorda com o numeral.**

- Exemplo: 1,5 litros de água foi derramado.

Aqui, "1,5" é um numeral decimal, e o verbo "foi" concorda com ele.

FRAÇÃO

Com frações, o **verbo concorda com o numeral.**

- Exemplo: 1/4 dos convidados chegou atrasado.

Novamente, o verbo "chegou" concorda com o numeral "1/4".



Aviso

Em casos envolvendo numerais determinados, como porcentagens, decimais e frações, o verbo concorda com o numeral em si e não com o substantivo que o segue. Essa é uma regra específica para esses tipos de numerais, e a concordância deve ser feita de acordo com o numeral presente na frase.

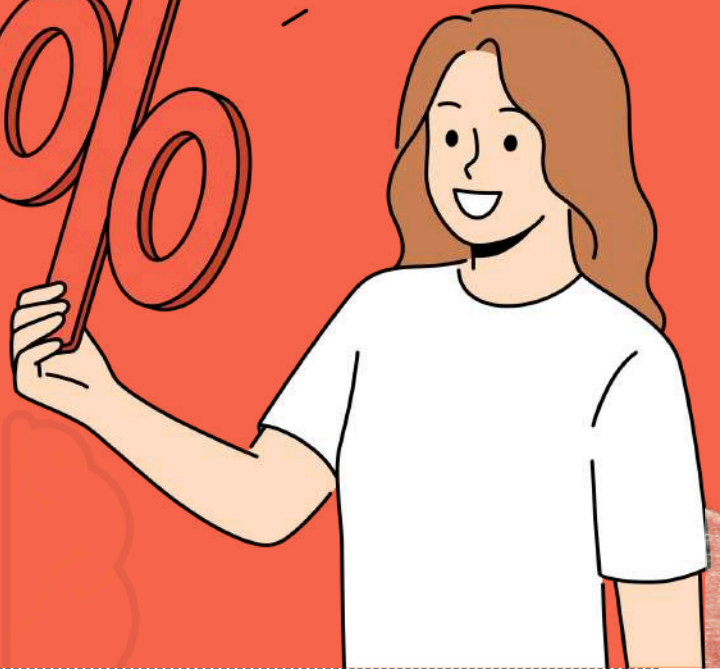
DICA

MATEMÁTICA BÁSICA I

A porcentagem é uma maneira comum de expressar uma proporção ou fração em relação a 100.

O símbolo de porcentagem (%) é usado para representar uma quantidade como uma fração de 100. Por exemplo, 25% significa "25 em cada 100."

PORCENTAGEM



LEMBRE-SE!

50 % é a metade de qualquer valor!

TAXA PERCENTUAL

1/100 = 0,01 = 1% 23/100 = 0,23 = 23% 25/100 = 0,25 = 25%

COMO FAZEMOS ESSE CÁLCULO?

32% DE 200 = 32/100 . 200 -> 6400 / 100 = 64

PORCENTAGEM DE AUMENTO E DESCONTO

Aumento 20% de R\$ 500,00

500 = 100%
100% + 20% = 120% = 1,2
1,2 X 500 = R\$ 600,00



Desconto 20% de R\$ 500,00

500 = 100%
100% - 20% = 80% = 0,8
0,8 X 500 = R\$ 400,00

DICA

SISTEMA OPERACIONAL WINDOWS

PASTAS E DIRETÓRIOS



As pastas, também chamadas de **diretórios**, são estruturas usadas para organizar arquivos e outros diretórios dentro do sistema.

FUNCIONAM COMO GAVETAS DIGITAIS, AGRUPANDO CONTEÚDOS POR TIPO OU FUNÇÃO.



Cada pasta pode conter arquivos, subpastas e atalhos, permitindo uma organização hierárquica e lógica dos dados.

Exemplo:

Este Computador → Disco Local (C:) → Usuários → João → Documentos → Relatório.docx



Analise o exemplo acima do caminho para chegar até a pasta 8112-90 - servidores públicos.

o que você precisa saber?

- **Diretório raiz:** é o nível mais alto do sistema, normalmente o Disco Local (C:).
- **Subpasta:** pasta criada dentro de outra.
- **Caminho:** sequência hierárquica que mostra a localização exata de um arquivo ou pasta.
- **Caminho absoluto:** inclui toda a estrutura (ex: C:\Usuários\João\Imagens).
- **Caminho relativo:** mostra a posição a partir da pasta atual.



ESTRUTURA PADRÃO DE PASTAS DO WINDOWS

Dentro do diretório "Usuários", o Windows cria pastas específicas para cada conta, contendo:

- Área de Trabalho
- Documentos
- Imagens
- Músicas
- Vídeos
- Downloads
- AppData

Ação	Caminho / Atalho	Função
	Criar nova pasta Botão direito → Novo → Pasta	Cria diretório vazio
	Renomear Botão direito → F2	Muda o nome da pasta
	Copiar / Mover Ctrl + C / Ctrl + X / Ctrl + V	Duplicar ou mover conteúdo
	Excluir Delete / Shift + Delete	Envia à Lixeira ou exclui permanentemente
	Propriedades Botão direito → Propriedades	Mostra tamanho e permissões

DICA

GRATUIDADE E ASSISTÊNCIA JUDICIÁRIA


LXXIV - o Estado prestará assistência jurídica integral e gratuita aos que comprovarem insuficiência de recursos;

LXXVI - são gratuitos para os reconhecidamente pobres, na forma da lei: a) o registro civil de nascimento; b) a certidão de óbito;



O inciso LXXIV do artigo 5º da Constituição Federal, estabelece que mesmo para aqueles que não possuam os recursos financeiros para custear os serviços advocatícios, o **direito ao acesso à justiça é assegurado**. Assim sendo, é responsabilidade do Estado suportar os gastos indispensáveis para garantir que esse direito não seja violado.


Já o inciso LXXVI trata da **isenção de custos** para os registros públicos de nascimento e óbito, garantindo que aqueles que **são reconhecidos como economicamente carentes** não precisarão efetuar pagamento pela emissão das certidões de nascimento e óbito.

 **mnemônico**

DOR CHHA

- DIREITO DE PETIÇÃO;
- OBTENÇÃO DE CERTIDÕES;
- REGISTRO CIVIL DE NASCIMENTO;
- CERTIDÃO DE ÓBITO;
- HABEAS CORPUS;
- HABEAS DATA;
- AÇÃO POPULAR;

GRATUIDADE



Lembre-se!



Observe que a gratuidade estipulada no inciso, se aplica **exclusivamente** ao registro de nascimento e à certidão de óbito.



É crucial evitar a armadilha de estender esse direito à certidão de casamento, por exemplo. Lembre-se que os procedimentos essenciais para o pleno exercício da cidadania também são isentos de taxas, conforme regulamentado pela legislação.

DICA

IMPROBIDADE ADMINISTRATIVA II

SANÇÕES



As sanções constitucionalmente previstas para casos de improbidade administrativa estão dispostas no artigo 37, parágrafo 4º, da Constituição Federal do Brasil.

Essas sanções incluem:

- Perda da função pública:** O agente público condenado por improbidade administrativa **pode ser afastado do cargo, emprego ou função pública que esteja exercendo, além de ficar proibido de assumir cargos públicos** futuramente.
- Indisponibilidade dos bens:** A indisponibilidade dos bens significa que **os bens do agente podem ser bloqueados ou indisponibilizados, impedindo sua venda, transferência ou alienação** de forma a assegurar que, caso a condenação seja confirmada, os recursos estejam disponíveis para ressarcir o dano causado ao erário.
- Ressarcimento ao erário:** O agente público ou particular responsável pela improbidade administrativa **é obrigado a reparar integralmente o dano causado aos cofres públicos ou ao patrimônio do Estado.**
- Suspensão dos direitos políticos:** A suspensão dos direitos políticos **implica na privação temporária do direito de votar e ser votado em eleições.** O período de suspensão varia de acordo com a gravidade da conduta.

mnemônico
PIRS

Perda da função pública;
Indisponibilidade dos bens;
Ressarcimento ao erário;
Suspensão dos direitos políticos;



DICA

LEI N. 14.133/2021 – LICITAÇÕES PÚBLICAS



DISPENSA DE LICITAÇÃO

A dispensa ocorre quando a lei permite não realizar licitação, mesmo havendo possibilidade de competição.

A Lei nº 14.133/2021 estabelece os casos em que a licitação é dispensável

Pequenos valores

- Até R\$ 100.000,00 → obras, serviços de engenharia e manutenção de veículos 🚗
- Até R\$ 50.000,00 → outros serviços e compras 🛒

Licitação anterior sem sucesso (até 1 ano)

- Sem interessados ou propostas inválidas.
- Propostas muito acima do mercado.

Casos específicos:

- Peças para manutenção durante garantia 🔧
- Acordo internacional com condições vantajosas 🌐
- Pesquisa e desenvolvimento (até R\$ 300.000 em obras/serviços) 🔬
- Transferência/licenciamento de tecnologia 📡
- Gêneros perecíveis (hortifrúti, pães etc.) 🥬
- Alta complexidade tecnológica e defesa nacional 🇧🇷
- Padronização das Forças Armadas 🚢
- Operações de paz no exterior 🌐
- Abastecimento de tropas em trânsito 🚚
- Reciclagem por cooperativas de baixa renda ♻️
- Obras de arte e objetos históricos 🏛️
- Serviços sigilosos de investigação 🔍
- Medicamentos para doenças raras 💊

Situações estratégicas e emergenciais:

- Cumprir objetivos da Lei de Inovação (Lei 10.973/2004) 💡
- Segurança nacional ⚠️
- Guerra, estado de defesa/sítio, intervenção federal 🇧🇷



EMERGÊNCIA OU CALAMIDADE PÚBLICA
(PRAZO MÁX. 1 ANO, SEM PRORROGAÇÃO)



DICA

LC Nº 45/2018 – REGIME JURÍDICO DOS SERVIDORES DE INDAIATUBA



VACÂNCIA



✓ As hipóteses de vacância representam situações em que o **servidor deixa o cargo público que ocupava.**

- ! **Dica de prova:**
- **Estável** não pode ser exonerado por **extinção do cargo** → vai para **disponibilidade.**
 - **Comissão** = livre nomeação e exoneração.

AS FORMAS DE VACÂNCIA SÃO:

- ✍ **Exoneração;**
- 🚫 **Demissão;**
- 📈 **Promoção;**
- 🧑 **Aposentadoria;**
- ⚖ **Posse em outro cargo de acumulação proibida;**
- 🕒 **Falecimento;**
- 📄 **declaração judicial de ausência.**



EXONERAÇÃO DE CARGO EFETIVO

Pode ocorrer:

- ✓ **A pedido do servidor** → Quando ele quer sair do cargo;
- ✓ **De ofício** → Quando:
 - ✗ Inabilitação em estágio probatório;
 - ✗ Não assumir exercício após posse;
 - ✗ Cargo extinto/desnecessário ou reintegração de antigo ocupante (quando servidor não é estável).

🔍 **Procedimento:** direito de **defesa** e **contraditório** (15 dias corridos), mas no caso de extinção/desnecessidade, defesa só pode alegar vício legislativo (§2º).

EXONERAÇÃO DE CARGO EM COMISSÃO

Pode ocorrer:

- 🏛 A juízo da autoridade competente (livre exoneração);
- 🧑 A pedido do servidor.

NO DESLIGAMENTO: SERVIDOR RECEBE TODAS AS **VERBAS DEVIDAS**, SALVO **DISPOSIÇÃO CONTRÁRIA** (§4º).

DICA

DISPOSIÇÕES PRELIMINARES III

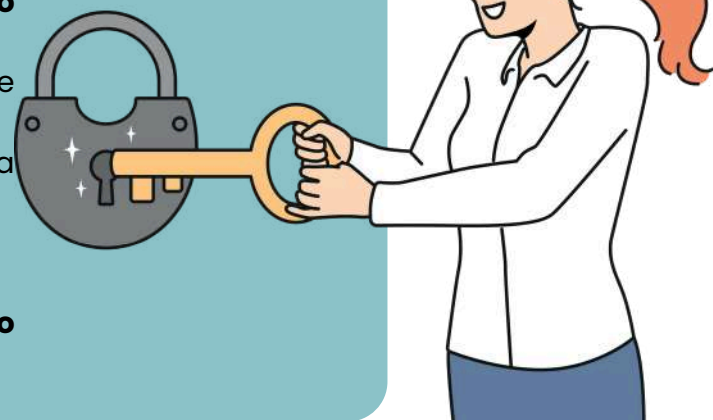
FUNDAMENTOS X PRINCÍPIOS II

Os **princípios** estabelecidos no Artigo 6º da LGPD **orientam as atividades de tratamento de dados pessoais**, visando garantir a **proteção** e o **respeito** aos direitos dos titulares das informações.



Vamos **entender** cada um deles:

- Tratamento de dados pessoais deve ter **finalidades específicas** e **informadas** ao titular.
- Deve ser **adequado** e **compatível** com as finalidades informadas.
- **Limitado** ao **mínimo necessário** e utilizar dados relevantes.
- Os titulares têm **direito** a **acessar informações** sobre o tratamento.
- Garantir **qualidade, precisão** e **atualização** dos dados.
- **Transparência** sobre o tratamento e agentes envolvidos.
- Implementar **medidas** de **segurança** para proteger os dados.
- Adotar **medidas** de **prevenção** de danos.
- **Proibir** tratamento **discriminatório**.
- Demonstrar **responsabilidade** e **prestação** de **contas** na proteção de dados pessoais.



DICA

ACESSO À INFORMAÇÃO - LEI Nº 12.527/2011 I

LEI Nº 12.527/2011 I



A Lei nº 12.527/2011, mais conhecida como **Lei de Acesso à Informação (LAI)**, regula o direito fundamental, conforme previsto na Constituição, de **qualquer pessoa física ou jurídica solicitar e obter informações públicas** produzidas ou mantidas por entidades e órgãos públicos.

Além disso, a LAI **assegura o direito de acesso a informações mantidas por organizações sem fins lucrativos** que recebem **recursos públicos** para ações de interesse público.

Como princípio fundamental, essa legislação estabelece que a **divulgação de informações públicas é a regra geral**, enquanto o **sigilo é a exceção**.

- Para garantir o pleno exercício desse direito, a Lei define os mecanismos, prazos e procedimentos para os cidadãos obterem informações da administração pública.
- Além disso, exige que órgãos governamentais disponibilizem proativamente um conjunto mínimo de informações online.
- Em nível federal, a **Controladoria-Geral da União (CGU)** desempenha um papel central no Sistema de Controle Interno do Poder Executivo Federal.
- A CGU é **responsável** por diversas funções, como controle interno, correição, ouvidoria, promoção da transparência e prevenção da corrupção.

A Lei de Acesso à Informação determina que os **funcionários públicos que violarem suas normas** podem ser **responsabilizados administrativa, civil e criminalmente**.

- É importante lembrar que a Lei de Acesso à Informação tem como objetivo **facilitar** o acesso dos cidadãos às **informações públicas**, promovendo a transparência governamental e tornando mais simples o exercício do direito à informação. Assim, é **dever dos órgãos públicos disponibilizar informações de maneira transparente e acessível**.



→ clique aqui para conhecer o material completo

CARGOS QUADRO IV



DICA

ACENTUAÇÃO DO HIATO

Quando haverá **acento no hiato**?

Haverá acento no segundo elemento do hiato apenas quando se verificarem **simultaneamente** quatro condições:

- o segundo elemento do hiato for “**i**” ou “**u**”;
- a **tônica** da palavra **incidir** sobre essas **vogais**;
- essas vogais estiverem **sozinhas** na **sílaba** ou acompanhada de “**s**”;
- essas vogais **não forem seguidas de “nh”**.



Exemplos do Acordo Ortográfico: adaís (plural de adail), aí, atraí (de atrair), baú, caís (de cair), Esaú, jacuí, Luís, país, alaúde, amiúde, Araújo, Ataíde, atraíam (de atrair), atraísse (de atrair), baía, balaústre, cafeína, ciúme, egoísmo, faísca, faúlha, graúdo, influíste (de influir), juízes, Luísa, miúdo, paraíso, raízes, recaída, ruína, saída, sanduíche.

A **não ocorrência** de qualquer uma das quatro condições citadas determinará a **não existência de acento no hiato**.

É o que se verifica, por exemplo, em:

- ca-o-lho, hi-gi-e-ne, le-vi-a-no: o segundo elemento não é nem “i” nem “u”;
- pro-i-bi-ção, des-tru-i-ção, re-u-ni-ão: a tônica da palavra não recai no segundo elemento do hiato;
- sa-ir-mos, ru-im, o-ri-um-do, con-tri-bu-in-te, in-clu-ir, ju-iz, ca-iu, pa-ul: o hiato não está sozinho na sílaba;
- ra-i-nha, cam-pa-i-nha, ta-i-nha, mo-i-nho: o segundo elemento do hiato é seguido de “nh”.

- O **acento do hiato** se **mantém** mesmo nas formas verbais com pronomes **enclíticos** ou **mesoclíticos**.

Exemplos do Acordo Ortográfico: *atraí-lo(s), atraí-lo(s)-ia, possui-la(s), possui-la(s)-ia.*

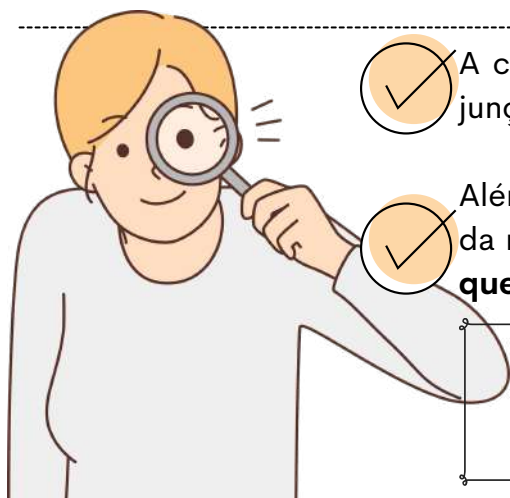


Outros exemplos: *destruí-lo, destruí-lo-emos, distraí-lo, poluí-la, retribuí-lhe, excluí-lo(s)-íamos, extraí-lo(s)-emos.*

- O acento no hiato tem por objetivo assinalar que o “**i**” ou “**u**” não forma **ditongo** com a **vogal anterior**. Como, porém, não existe ditongo “ii”, escrevem-se sem acento palavras como *xiita, xiismo, mandriice*.

DICA

CRASE I



A crase é um fenômeno fonético (`) que representa a junção da **preposição "a"** com o **artigo feminino "a"**.



Além disso, pode haver crase também na combinação da mesma **preposição** com **pronomes demonstrativos** que se iniciem com a letra **"a"**.

A crase é indicada graficamente pelo **acento grave (`)** sobre a letra **"a"**..

QUANDO NÃO USAR CRASE?

Diante de substantivos masculinos

A crase é a fusão da **preposição a + artigo definido a** (feminino).

Nos masculinos, o artigo é o, formando "ao". **Exemplos:** Joaquim vai **ao** trabalho.

Antes de numerais

Numerais não recebem crase. **Exemplo:** Encontramos **as oito meninas** que saíram da festa.

⚠ **Exceção:** Horas → sempre com crase. **Exemplo:** Nosso encontro foi às oito.

Diante de palavra indefinida

Indefinidos como **uma, cada, toda, qualquer, certa** não pedem crase. **Exemplo:** O mercado fica **a uma rua** da minha casa. 🏠

⚠ **Atenção!** Se "uma" indicar hora, haverá crase: **Exemplo:** Tomei o remédio à uma da tarde.

Diante dos pronomes relativos "que", "quem" e "cuja"

Quando a preposição a precede esses relativos, **não há fusão** → logo, **não há crase**.

Exemplos: Esta é a pessoa **a quem** fizeste alusão.

Diante de verbos no infinitivo

Verbos no **infinitivo não pedem artigo**, logo não há crase. **Exemplos:** Ficou a ver navios.

Diante de pronome pessoal e pronomes de tratamento

Antes de **pronomes pessoais** (você, ele, ela) e de **tratamento** (Vossa Excelência, Vossa Senhora, Vossa Majestade) não se usa crase. **Exemplos** Não disseram **a você** toda a verdade.

Nas expressões com repetição da mesma palavra

Expressões formadas por **palavras repetidas com preposição** não levam crase.

Exemplos: Frente **a frente**.

Diante da palavra casa quando desacompanhada de adjunto

Quando **"casa"** aparece sozinha (sentido de lar), não leva crase.

⚠ Só com **adjunto** (ex.: à casa de meus pais) pode haver crase. **Exemplos:** Irei **a casa** logo mais.

DICA

CONCORDÂNCIA VERBAL XIV

CONCORDÂNCIA COM SUJEITO COMPOSTO POR DIFERENTES PESSOAS GRAMATICAIS



A concordância com sujeito composto depende das pessoas gramaticais presentes (1ª, 2ª e 3ª) e segue uma **hierarquia de prevalência**.



SUJEITO COMPOSTO – MESMA PESSOA GRAMATICAL

Quando o sujeito composto tem **vários núcleos**, mas **todos na mesma pessoa gramatical**, o verbo **concorda com essa pessoa**.

- **Exemplo:** *Maria, João e Pedro estão felizes.*
(*todos na 3ª pessoa → verbo no plural*).

SUJEITO COMPOSTO – PESSOAS DIFERENTES (HIERARQUIA)

Quando o sujeito reúne pessoas de **diferentes pessoas gramaticais**, aplica-se a hierarquia:

1ª pessoa prevalece sobre todas

- **Exemplo:** *Eu e eles precisamos resolver isso.* (*vira "nós"*).

2ª pessoa prevalece sobre 3ª pessoa

- **Exemplo:** *Tu e eles precisais resolver isso.* (*português formal → "vós"*).
- **Uso atual no Brasil:** *Você e eles precisam resolver isso.*

3ª pessoa só se mantém se não houver 1ª nem 2ª.

- **Exemplo:** *João e Maria viajaram cedo.*



Aviso

Em alguns contextos, pode-se usar o **"se"** **apassivador** para evitar a **oscilação entre pessoas diferentes**.

- **Exemplo:** *Precisa-se de mim, de você e dele para resolver o problema.*

- **Mesma pessoa gramatical** → verbo concorda com ela no plural.
- **Pessoas diferentes** → segue a hierarquia: 1ª > 2ª > 3ª.
- O **"se"** pode ser usado para neutralizar a escolha.

DICA

DIAGRAMAS LÓGICOS VI



INTERSECÇÃO

A interseção de conjuntos é associada à palavra "E" e representa a operação que permite identificar os elementos comuns a todos os conjuntos envolvidos.

CARACTERÍSTICAS IMPORTANTES DA INTERSECÇÃO:



✓ A interseção de dois conjuntos A e B é formada **apenas pelos elementos que pertencem simultaneamente a A e a B.**



✓ Matematicamente, um elemento **x pertence à interseção $A \cap B$** se, e **somente se, $x \in A$ e $x \in B$.**



✓ A interseção pode ser aplicada a dois ou mais conjuntos.

Exemplo:

$A \cap B \cap C$ → elementos comuns aos três conjuntos.



✓ Quando dois conjuntos **não possuem elementos em comum**, diz-se que são **conjuntos disjuntos**, e sua **interseção é o conjunto vazio (\emptyset).**

Considere os conjuntos abaixo:

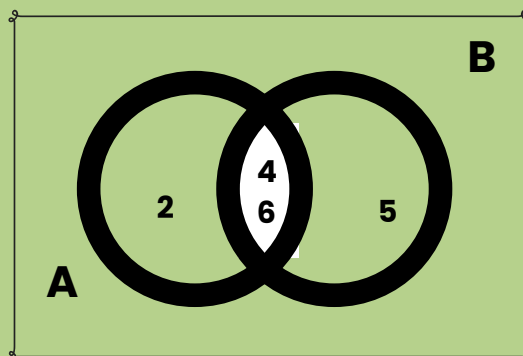
- Conjunto A: formado pelos possíveis resultados pares do lançamento de um dado → **$A = \{2, 4, 6\}$**
- Conjunto B: formado pelos números maiores que 3 no lançamento de um dado → **$B = \{4, 5, 6\}$**

🔍 Análise da interseção:

Os números 4 e 6 pertencem aos dois conjuntos, pois são pares e maiores que 3.

✓ **Portanto:**

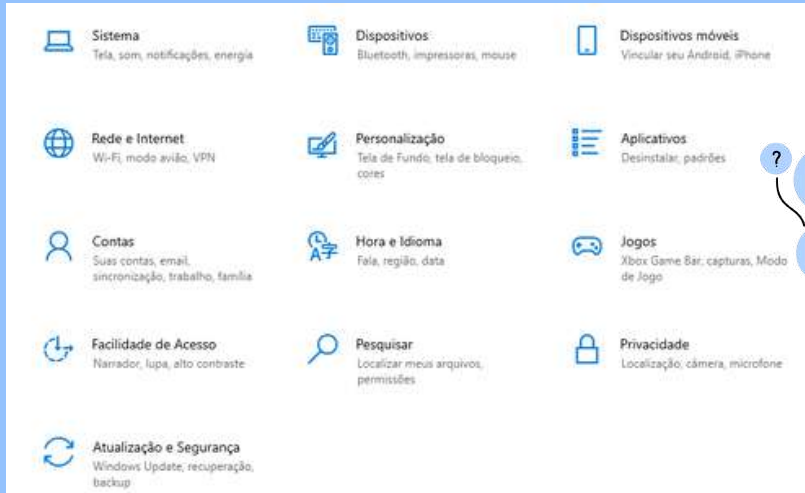
$A \cap B = \{4, 6\}$



DICA

SISTEMA OPERACIONAL WINDOWS

CONFIGURAÇÕES



O aplicativo **Configurações** é o **novo centro de controle do Windows 11**.

- Ele substitui gradualmente o **Painel de Controle clássico**, trazendo design moderno, melhor organização por categorias e recursos de busca integrados.
É o local ideal para ajustar aparência, rede, contas, dispositivos e privacidade de forma simples e intuitiva.

COMO ACESSAR

Formas de abertura:

Atalho: Win + I

Menu Iniciar -> Configurações

Botão direito sobre o menu Iniciar -> Configurações

Pesquisar Configurações na barra de tarefas

atalho

para janela de configurações



Dica prática: o atalho Win + I é universal - funciona desde o Windows 8 até o 11.



CRITÉRIO

Interface

Uso

Acesso

Situação atual

CONFIGURAÇÕES

Moderna e otimizada

Ajustes rápidos

Win + I

Padrão no Windows 11

PAINEL DE CONTROLE

Clássica e técnica

Configurações avançadas

Win + R -> control

Ainda existente, mas sendo substituído

DICA

DIREITOS TRABALHISTAS AOS EMPREGADOS DOMÉSTICOS I

você sabe quais são esses direitos?

Os empregados domésticos possuem uma série de direitos previstos na Lei Complementar nº 150/2015, na Consolidação das Leis do Trabalho (CLT), e na Convenção nº 189 da Organização Internacional do Trabalho (OIT).



Entre esses **direitos**, destacam-se:

- **Registro do contrato de trabalho:** Deve ser feito desde o primeiro dia da prestação de serviços.
- **Salário:** Não pode ser inferior ao mínimo nacional.
- **Jornada de trabalho:** Limitada a 44 horas semanais.
- **Descanso semanal remunerado:** Garantido.
- **13º salário:** Direito assegurado.
- **Vale-transporte:** Devido pelo empregador.

Direitos Adicionais

- **Férias remuneradas:** Com acréscimo de 1/3 do salário normal após um ano de trabalho.
- **Depósito mensal do FGTS:** O empregador deve realizar.
- **Indenização compensatória:** Devida em casos de demissão sem justa causa.
- **Aviso prévio:** Obrigatório nas demissões sem justa causa.
- **Estabilidade para gestantes:** Desde a confirmação da gravidez até 5 meses após o parto.

Para ser considerado um **empregado doméstico**, é necessário cumprir **três características**:

- ✓ Relação de **subordinação**;
- ✓ Serviço desempenhado em **ambiente doméstico**;
- ✓ Trabalho realizado por **mais de 2 dias por semana**.

ALÉM DISSO, A LEGISLAÇÃO BRASILEIRA **PROÍBE A CONTRATAÇÃO DE MENORES DE 18 ANOS PARA ESSA FUNÇÃO.**



DICA

IMPROBIDADE ADMINISTRATIVA VI



CONCEITO DE "AGENTE PÚBLICO"
ADOTADO PELA LIA



No contexto da improbidade administrativa, existem os conceitos de **sujeito ativo e sujeito passivo**. Esses termos são utilizados para identificar as partes envolvidas em um ato de improbidade administrativa, que é caracterizado por ações ilícitas ou desonestas praticadas por agentes públicos ou terceiros em detrimento da administração pública.

LEMBRE-SE!

O conceito de "agente público" alcança até mesmo **situações em que a pessoa age transitoriamente em nome do Estado ou sem remuneração**.

Vamos juntos **diferenciar** esses conceitos?



O **sujeito ativo** do ato de improbidade pode ser "**próprio**" (agente público) ou "**impróprio**" (particular que colabora).

- O agente público tem que participar para responder por improbidade.
- Os **sujeitos ativos podem ser agentes públicos, equiparados e pessoas jurídicas**, mas **a lei não se aplica ao presidente da República**.
- O particular só pode responder por improbidade se **induzir, concorrer ou se beneficiar dolosamente**. O agente também deve ser responsabilizado.
- O particular **pode ser pessoa física ou jurídica e só responde se tiver participação ou benefícios diretos**.
- Se a PJ já foi punida na Lei Anticorrupção (LIA), **não aplica as sanções da LIA**.



O **sujeito passivo abrange todos os entes**, incluindo a Administração Pública e entidades privadas que recebam benefícios.

- A **punição é somente por dolo específico**, não mais por culpa ou dolo genérico.
- **Não é considerada improbidade em casos de atos culposos ou divergência interpretativa da lei**.
- Em casos de lesão e enriquecimento ilícito, os herdeiros respondem até o limite da herança.



DICA

LEI N. 14.133/2021 – LICITAÇÕES PÚBLICAS



DISPENSA DE LICITAÇÃO

A dispensa ocorre quando a lei permite não realizar licitação, mesmo havendo possibilidade de competição.

A Lei nº 14.133/2021 estabelece os casos em que a licitação é dispensável

Contratações internas e institucionais:

- Compra de bens/serviços de órgãos públicos criados para esse fim
- Intervenção no domínio econômico
- Contrato de programa com ente federativo
- Transferência de tecnologia para produtos estratégicos do SUS
- Profissional técnico para comissão avaliadora
- Associação sem fins lucrativos de pessoas com deficiência
- Instituição brasileira sem fins lucrativos para ensino, pesquisa e inovação
- Fundação que produz insumos estratégicos para saúde
- Entidade sem fins lucrativos para cisternas e acesso à água
- Entidade sem fins lucrativos para Cozinha Solidária

DETALHES IMPORTANTES

- **Valores** → somatório anual por unidade gestora e por objeto semelhante.
- **Consórcios públicos/agências executivas** → limites dobrados.

http://



Preferência: publicar aviso no site oficial por mín. 3 dias úteis para receber propostas.

Preferência: pagamento via cartão de pagamento (extrato no PNCP).



OBRAS/SERVIÇOS DE ENGENHARIA PARA P&D → SEGUEM REGULAMENTO ESPECIAL.

Emergência = manter serviço público + seguir valores de mercado.





DICA

LEI ORGÂNICA DO MUNICÍPIO DE INDAIATUBA/SP

DOS PRINCÍPIOS FUNDAMENTAIS



O Município de Indaiatuba é:

Unidade da Federação 🇧🇷

Pessoa jurídica de direito público interno ⚖️

Possui autonomia política, administrativa e financeira 💰

⚠️ **Atenção de prova:** Município tem **autonomia** (auto-organização, autogoverno e autoadministração), mas **NÃO tem soberania** (só a União tem).

A ATUAÇÃO DO MUNICÍPIO DEVE ABRANGER TODO O **TERRITÓRIO**, COM:

- ✓ Redução das **desigualdades sociais e regionais**
- ✓ Promoção do **bem-estar geral**
- ✓ Vedação de **preconceito** (origem, raça, sexo, cor, idade, etc.)

LIMITES TERRITORIAIS

- Só podem ser **alterados** de acordo com a **Constituição Federal**.

Ex.: criação de novo município, fusão ou desmembramento depende de lei federal + consulta popular.

DISTRITOS

Criação, organização e supressão de distritos:

- ✓ Exige lei municipal 🏛️
- ✓ Observa legislação estadual 📄
- ✓ Depende de plebiscito com população interessada 🗳️



O governo municipal é exercido por:

Poder **Legislativo** (Câmara de Vereadores)

Poder **Executivo** (Prefeito)

⚠️ **Dica de prova:** O Município **NÃO** tem Poder Judiciário próprio.

Os **poderes municipais** são:

✓ **Independentes**

✓ **Harmônicos**

É **vedada a delegação de atribuições** entre eles.



DICA

REQUISITOS PARA O TRATAMENTO DE DADOS PESSOAIS III

REQUISITOS PARA O TRATAMENTO DE DADOS PESSOAIS SENSÍVEIS II



Vamos revisitar a explicação sobre **dados pessoais sensíveis** para garantir que não haja confusão na prova e evitar qualquer pegadinha. É crucial entender e fixar o conceito desses dados, pois eles **exigem uma proteção especial** devido à sua **natureza íntima e potencialmente discriminatória**.

Os dados pessoais sensíveis envolvem situações em que o seu tratamento pode **acarretar riscos aos seus titulares**, seja por uso indevido ou vazamento.

Ao compreender claramente o que são dados pessoais sensíveis e a importância de sua proteção, os profissionais podem **diferenciá-los dos demais tipos de dados**, assegurando a conformidade com as regulamentações de proteção de dados, como a LGPD, e evitando possíveis armadilhas em avaliações e provas.

Por essa razão, o legislador estabeleceu um **regime jurídico específico para esse tipo de informação pessoal**. Segundo a LGPD, **dados sensíveis** incluem



DICA

ACESSO À INFORMAÇÃO. LEI Nº 12.527/2011 II

LEI Nº 12.527/2011 II



➔ A Lei de Acesso à Informação define um **processo transparente** para que os cidadãos possam **solicitar informações aos órgãos e entidades públicas**.

➔ O acesso às informações públicas é **gratuito**, a menos que seja necessária a **reprodução de documentos**, ocasião em que uma taxa pode ser aplicada.

O **procedimento** é o seguinte:

IDENTIFICAÇÃO:

O pedido deve conter informações mínimas para identificação do solicitante, como nome, CPF ou CNPJ (se aplicável), endereço de contato e, se possível, dados adicionais que facilitem a resposta.

PEDIDO DE INFORMAÇÕES:

Para solicitar informações públicas, é fundamental que o cidadão formule seu pedido de maneira clara e objetiva. Preferencialmente, o pedido deve ser feito por escrito, utilizando o Sistema Eletrônico do Serviço de Informações ao Cidadão (e-SIC), quando disponível, ou por outros meios, como carta, e-mail ou presencialmente, conforme as opções oferecidas pelo órgão ou entidade.

ESPECIFICAÇÃO DA INFORMAÇÃO DESEJADA:

É essencial descrever claramente a informação desejada no pedido, para que o órgão público possa identificar com precisão a solicitação.

ESCOLHA DO ÓRGÃO COMPETENTE:

O solicitante deve encaminhar o pedido ao órgão ou entidade pública responsável pelas informações solicitadas.

ENVIO DO PEDIDO:

O pedido de informação deve ser encaminhado ao órgão ou entidade pública seguindo os procedimentos e canais estabelecidos por eles, respeitando as regras e prazos definidos para o processamento.



→ clique aqui para conhecer o material completo

CARGOS QUADRO V

DICA

COLOCAÇÃO PRONOMINAL I



Se ao invés de dizer "Abraça-me" e "Beije-me", ele dissesse "Me abraça" e "Me beije", as frases estariam corretas?

FRASE INCORRETA
A palavra negativa (**nunca**) pede **próclise (pronome antes do verbo)** e o certo seria "Nunca me deixe"

NÃO!

LEMBRE-SE!

Não se **inicia** frase com **pronome oblíquo!**

- ✓ A colocação pronominal refere-se à **posição dos pronomes pessoais** (como "eu," "você," "ele," "ela," "nós," "eles," etc.) nas frases em relação ao **verbo e ao restante da estrutura da frase**.
- ✓ A língua portuguesa tem regras específicas para a colocação de pronomes pessoais, e estas **regras variam de acordo com o tipo de verbo, tempo verbal e contexto da frase**.
- ✓ Além das regras gerais, a colocação pronominal pode variar de acordo com o contexto e a ênfase que o falante deseja dar à frase.
- ✓ Independente do tipo de frase, **não se inicia frase com o pronome oblíquo**, de acordo com as regras gramaticais.

Existem três formas principais de colocação pronominal em português: **próclise, ênclise e mesóclise**.

DICA


VOZES VERBAIS: FORMA E CONVERSÃO



Voz passiva analítica
(SER + PARTICÍPIO)


A voz passiva analítica é uma **construção verbal que envolve o uso do verbo "ser" seguido do particípio passado do verbo principal**. Essa construção é comumente usada para expressar uma ação na qual o sujeito sofre a ação, em oposição à voz ativa, em que o sujeito realiza a ação. A estrutura geral da voz passiva analítica é a seguinte:

[verbo "ser" conjugado no tempo e modo adequados] + [particípio passado do verbo principal] + [agente da passiva, opcional]


 **Exemplo:** Cristiano foi reprovado.

Ao analisarmos os **elementos verbais da frase**, vemos que:

- **foi:** verbo ser (flexionado na 3ª pessoa do singular do Pretérito Perfeito, do Modo Indicativo);
- **reprovado:** particípio passado (do verbo reprovar).

 Veja mais algumas frases na **voz passiva analítica**:

- O carro foi comprado por mim.
- O software foi desenvolvido pelo diretor.
- O restaurante será remodelado.
- Roberto foi repreendido pela professora.

 Além de ter uma estrutura própria, outra particularidade da **voz passiva analítica** é que ela pode **apresentar** (opcionalmente) o **agente da passiva**. Essa **característica não é contemplada pela voz passiva sintética**.

O **agente da passiva** é o **responsável** pela **execução da ação de um verbo na voz passiva**.

Exemplo: A foto foi tirada pelo menino.

Na frase acima, "**pelo menino**" é o **agente da passiva**.

DICA

CONCORDÂNCIA VERBAL XIII

CONCORDÂNCIA COM PALAVRAS EM GRADAÇÃO



A concordância com palavras em gradação depende do contexto da frase e da estrutura da comparação.



É importante observar se as palavras estão comparando elementos que têm **gênero e número diferentes**, pois nesse caso **as palavras em gradação devem concordar com esses elementos**.



SUJEITO COMPOSTO POR PALAVRAS EM GRADAÇÃO:

- *O calor, a umidade, a pressão atmosférica está/estão afetando meu humor.*

Nesse caso, você pode escolher fazer a concordância no singular (destacando cada elemento individualmente) ou no plural (destacando o conjunto de elementos afetando o humor).

SUJEITO COMPOSTO POR PALAVRAS SINÔNIMAS:

- *A alegria, a felicidade, a satisfação é/são o que buscamos na vida.*

Da mesma forma, aqui você pode optar por concordar no singular (destacando cada sinônimo individualmente) ou no plural (destacando a ideia geral representada pelos sinônimos).



Aviso

Portanto, a concordância do verbo com um sujeito composto por palavras em gradação ou sinônimas pode ser flexível, dependendo da ênfase pretendida na frase.

DICA

ANÁLISE COMBINATÓRIA IV



PERMUTAÇÕES

O problema das permutações é uma parte importante da Análise Combinatória e envolve o cálculo do número de anagramas ou rearranjos possíveis de uma palavra ou conjunto de elementos.

O QUE ISSO SIGNIFICA?



A permutação de uma palavra envolve todas as maneiras possíveis de rearranjar suas letras, de forma que cada rearranjo seja considerado um anagrama válido.

Por exemplo, considere a palavra "ABC".

Algumas das permutações possíveis incluem:

- ABC
- ACB
- BAC
- BCA
- CAB
- CBA

O número total de permutações de uma palavra de **n letras** é dado por **$n!$** (fatorial de **n**), onde **$n!$** representa o produto de todos os números inteiros de **1 a n**.

Portanto, no exemplo acima, como a palavra tem 3 letras, **existem $3!=6$ permutações possíveis**.

Atenção

- O número fatorial **$n!$** representa o produto de todos os números naturais de **1 a n**. Isso pode ser expresso matematicamente como **$(n-1) \cdot (n-2) \cdot \dots \cdot 2 \cdot 1$** .

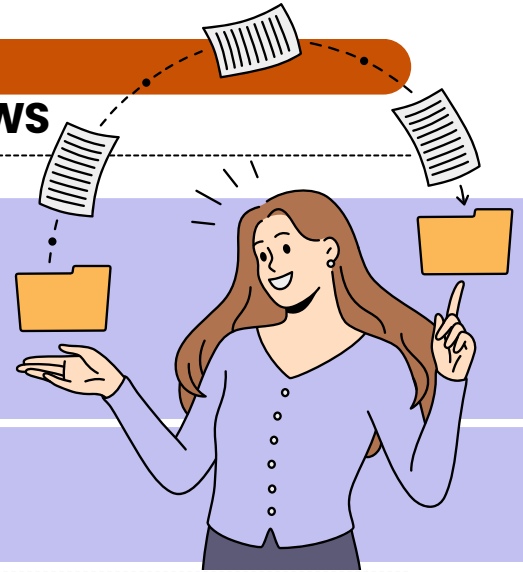
Por exemplo, $5!=5 \cdot 4 \cdot 3 \cdot 2 \cdot 1=120$.

- Um número fatorial contém todos os fatoriais de números naturais anteriores a ele. Por exemplo, $5!=5 \cdot 4!=5 \cdot 4!$, o que significa que **$5!5!$ inclui $4!4!$ como parte de seu cálculo**. Da mesma forma, $4!4!$ inclui $3!3!$, e assim por diante.

DICA

SISTEMA OPERACIONAL WINDOWS

GERENCIAMENTO DE ARQUIVOS I



- ✓ O gerenciamento de arquivos é o **conjunto de ações** realizadas para organizar, localizar, mover, copiar, renomear, excluir e classificar arquivos e pastas dentro do sistema operacional.
- ✓ No Windows, essa tarefa é feita principalmente pelo **Explorador de Arquivos**, que oferece recursos visuais e atalhos de teclado para facilitar o trabalho.



atalho




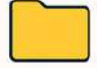


para acessar o Explorador de Arquivos



Já no Windows 11, o Explorador ganhou um design moderno, com menu superior simplificado, ícones coloridos e acesso rápido à nuvem (OneDrive).



não se esqueça desse atalho!

Ação	Caminho / Atalho	Função
 Copiar / Mover	Ctrl + C / Ctrl + X Ctrl V	Duplicar ou mover arquivos e pastas
 Renomear	F2	Alterar nome de arquivo ou pasta
 Excluir permanenten	Delete / Ctrl + Z	Enviar à Lixeira ou desfazer exclusão
 Criar nova pasta	Ctrl + Shift + N	Criar diretório vazio
 Pesquisar arquivos	Campo de busca do Explorador	Localizar por nome, tipo ou data
 Navegar entre pastas	Alt + Seta Esquerda / Direita	Voltar ou avançar na navegação

DICA

PRINCÍPIOS DA SEGURANÇA JURÍDICA

O direito adquirido, o ato jurídico perfeito e a coisa julgada são formas de garantir que as leis não mudem para prejudicar coisas já estabelecidas.

GARANTEM a irretroatividade das leis.

LEMBRE-SE!

Essa irretroatividade, entretanto, não é absoluta. O Estado pode editar leis retroativas, **desde que beneficiem os indivíduos**, impondo-lhes situação mais favorável do que a que existia sob a vigência da lei anterior.

definição dos conceitos

O **direito adquirido**: aquele que está incorporado ao patrimônio do particular, uma vez que foram cumpridos todos os requisitos aquisitivos exigidos pela legislação vigente.



exemplo:
se você cumprir todos os requisitos para se aposentar sob a vigência de uma lei X. Após cumpridas as condições de aposentadoria, mesmo que seja criada lei Y com requisitos mais gravosos, você terá direito adquirido a se aposentar.

LEI não **PREJUDICARÁ**

O **ato jurídico perfeito**: aquele que reúne todos os elementos fundamentais exigidos pela lei.



exemplo:

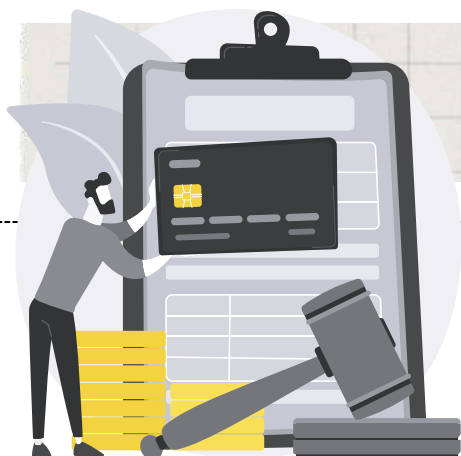
Utilize-se como exemplo um contrato celebrado hoje, sob a influência de uma lei X.



A **coisa julgada**: aquela decisão judicial da qual não há mais recurso.

DICA

IMPROBIDADE ADMINISTRATIVA VII



COMPETÊNCIA PARA APLICAÇÃO DAS SANÇÕES DA LIA

De acordo com a lei, a sentença civil ou penal pode gerar efeitos na lei de improbidade se for comprovada a inexistência da conduta ou negativa da autoria.

É importante destacar que a sentença cível também exonera a responsabilidade na esfera administrativa. Além disso, a absolvição criminal por decisão colegiada também impede a ação de improbidade. De acordo com o princípio da insignificância, atos que causam menor ofensa aos bens jurídicos podem ser punidos com uma sanção limitada, incluindo multa, ressarcimento do dano e perda dos valores obtidos.

As sanções independem:

- De ressarcimento integral do dano, exceto quanto aos casos de "lesão ao erário" ou de "ressarcimento de dano";
- Da aplicação de outras sanções (penais, civis ou administrativas), mas poderá haver compensação entre as esferas;
- Da decisão (aprovação ou rejeição) sobre as contas dos servidores pelos Tribunais de Contas (art. 21).



Ademais, agora, é preciso que se demonstre a perda real de patrimônio, e não apenas o dolo genérico e presumido.

A aplicação das sanções também independe da aprovação (ou rejeição) das contas dos servidores (art. 21). Em outras palavras, se as contas forem aprovadas ou rejeitadas não faz diferença para eventual condenação em improbidade.

- Atenção porque a soma das penas não pode ultrapassar 20 anos (art. 18-A, p.ú).



DICA

LEI N. 14.133/2021 – LICITAÇÕES PÚBLICAS

CRITÉRIOS DE JULGAMENTO DAS PROPOSTAS



QUAIS SÃO OS CRITÉRIOS POSSÍVEIS?

A Administração pode escolher um destes métodos para decidir a proposta vencedora:

- Menor preço 💰
- Maior desconto 📉
- Melhor técnica ou conteúdo artístico 🎨
- Técnica e preço 📊
- Maior lance (leilão) 🏠
- Maior retorno econômico 💡

Principais **características** da **licitação internacional** de acordo com a nova lei:



💰 **MENOR PREÇO / MAIOR DESCONTO (ART. 34)**

- Sempre observando os **padrões mínimos de qualidade do edital**.
- Pode incluir **custos indiretos** (manutenção, reposição, impacto ambiental) se forem mensuráveis.

MAIOR DESCONTO = DESCONTO SOBRE VALOR GLOBAL DO EDITAL E APLICADO TAMBÉM AOS ADITIVOS.



🎨 **MELHOR TÉCNICA OU CONTEÚDO ARTÍSTICO (ART. 35)**

- Só avalia qualidade técnica ou artística da proposta.
- Edital define prêmio/remuneração.
- Usado para projetos e trabalhos técnicos, científicos ou artísticos.



⚖️ **TÉCNICA E PREÇO (ART. 36)**

- Combina **nota técnica + nota de preço**.
- Usado quando a **qualidade técnica** é essencial.
- **Proporção**: máx. 70% para técnica.

CASOS COMUNS:

- Serviços técnicos intelectuais 🧠
- Alta tecnologia 🖥️
- TI e comunicação 📱
- Obras/serviços especiais de engenharia 🏗️
- Objetos com soluções variadas que impactem qualidade/durabilidade.

DESEMPENHO ANTERIOR COM A ADMINISTRAÇÃO CONTA NA PONTUAÇÃO TÉCNICA.

DICA

LC Nº 45/2018 – REGIME JURÍDICO DOS SERVIDORES DE INDAIATUBA



DEVERES



O servidor deve:

- **Zelo e dedicação** → exercer bem as atribuições do cargo.
- **Lealdade** → às instituições a que serve.
- **Legalidade** → observar normas legais e regulamentares.
- **Hierarquia** → cumprir ordens superiores (salvo se manifestamente ilegais).

Presteza no atendimento:



ao público em geral
(respeitando sigilo
quando necessário);

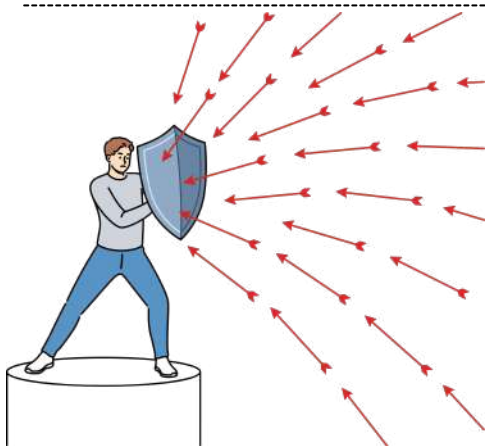


à expedição de certidões
para defesa de direito ou
esclarecimento pessoal;



requisições para
defesa da Fazenda
Pública.

- **Comunicar irregularidades** → informar à autoridade superior.
- **Zelar pelo patrimônio público** → economia de material e conservação.
- **Guardar sigilo** → sobre assuntos da repartição.
- **Moralidade** → conduta compatível com a ética administrativa.
- **10 Assiduidade e pontualidade** 🕒.
- **Urbanidade** → tratar pessoas com respeito.
- Representar contra **ilegalidade, omissão ou abuso de poder**.



A representação contra **ilegalidade, omissão ou abuso de poder** (inciso XII):

- Deve ser encaminhada pela **via hierárquica**.
- Será **obrigatoriamente apreciada** pela autoridade superior àquela contra quem for dirigida.
- Garante ao representante o **direito de defesa**.

DICA

DA SEGURANÇA E DO SIGILO DE DADOS III

SANÇÕES NA LGPD



Conforme disposto no Artigo 52, a aplicação dessas sanções é **discricionária**, levando-se em consideração a **gravidade da infração**, e é realizada pela **Autoridade Nacional de Proteção de Dados (ANPD)**.

As **sanções previstas** são as seguintes:

- Advertência.
- Multa simples, que pode chegar a até **2% do faturamento da empresa**, limitada a R\$50.000.000,00 por infração.
- Multa diária, também **limitada** a R\$50.000.000,00.
- **Publicitação** da infração.
- **Bloqueio** dos **dados pessoais**.
- **Eliminação** dos dados pessoais.

X - **Suspensão parcial** do funcionamento do banco de dados por 6 meses.

XI - **Suspensão do tratamento de dados pessoais** por 6 meses.

XII - **Proibição parcial ou total** de efetuar tratamento dos dados.

AS SANÇÕES SERÃO IMPOSTAS APÓS UM **PROCEDIMENTO ADMINISTRATIVO** QUE PERMITA A OPORTUNIDADE DE AMPLA DEFESA, DE MANEIRA GRADUAL, ISOLADA OU CUMULATIVAMENTE.



§ 6º As sanções previstas nos incisos X, XI e XII do caput deste artigo serão aplicadas:

- I. Somente após ao menos uma das sanções mencionadas nos incisos II, III, IV, V e VI do caput deste artigo ter sido **imposta** para o **mesmo caso concreto**;
- II. Em caso de **controladores submetidos a outros órgãos e entidades com competências sancionatórias**, sendo necessária a audição desses órgãos.

§ 7º Os vazamentos individuais ou acessos **não autorizados** mencionados no caput do art. 46 desta Lei podem ser **objeto de conciliação direta entre o controlador e o titular dos dados**.

CASO **NÃO HAJA ACORDO**, O CONTROLADOR ESTARÁ **SUJEITO À APLICAÇÃO DAS PENALIDADES** DESCRITAS NESTE ARTIGO.

DICA

ACESSO À INFORMAÇÃO. LEI Nº 12.527/2011 IV

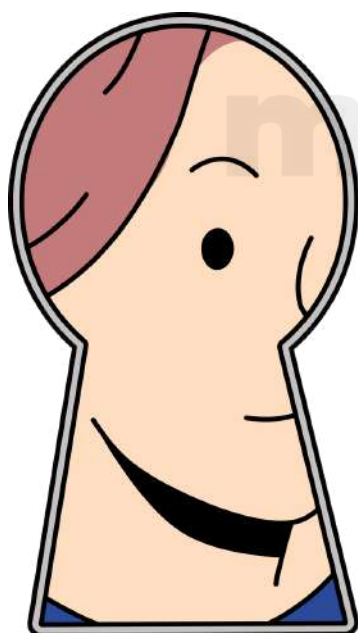
LEI Nº 12.527/2011 IV



A legislação permite que certas informações sejam designadas como **confidenciais**, seguindo critérios estabelecidos nas leis vigentes.

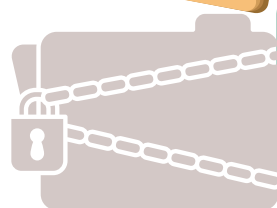
Dados confidenciais são aqueles que, se divulgados, poderiam **prejudicar a segurança nacional**, a **defesa**, ou as **relações exteriores do país**, entre outros aspectos.

A legislação contempla **três níveis de confidencialidade** para informações governamentais: **ultrassecreto, secreto, reservado**.



ULTRASSECRETO:

Informações cuja divulgação pode causar danos graves à segurança do Estado ou às relações exteriores. O **prazo máximo de confidencialidade é de 25 anos**, podendo ser prorrogado.



SECRETO:

Informações cuja divulgação pode prejudicar a segurança do Estado ou interesses nacionais. O **prazo máximo de confidencialidade é de 15 anos**.



RESERVADO:

Informações cuja divulgação pode afetar a administração pública ou interesses públicos. O **prazo máximo de confidencialidade é de 5 anos**.

- Além das **informações pessoais**, que por natureza devem ser **protegidas**, como os dados pessoais dos cidadãos, a legislação estabelece normas específicas para o **tratamento e acesso** a essas informações, garantindo a privacidade e proteção dos dados pessoais.
- Adicionalmente, a lei reconhece que certas informações podem ser sujeitas a **sigilo** por **órgãos ou entidades que ainda não estabeleceram uma classificação específica**. Nesses casos, é necessário **justificar** a necessidade do sigilo e definir um **prazo para a divulgação**.

CHEGAMOS AO FIM



Parabéns, você acaba de conhecer a nossa amostra para o concurso da **SAAE Indaiatuba!**


Esperamos que esta breve demonstração tenha despertado seu interesse e mostrado como nosso material pode ajudá-lo a **conquistar sua** tão sonhada **aprovação.**

Se você deseja se **destacar** frente à concorrência, você precisa **estudar** com o **material do Memoriza.ai**

Agora é com você: **quer ser aprovado** e tomar **posse** no concurso ainda em 2026?

Então...

→ [clique aqui para conhecer o material completo](#)



Professor
Carlos Fagundes
Sócio Fundador do MA

Obstáculo é aquilo que você vê quando tira os olhos do seu **propósito.**

→ [Acesse nosso Instagram](#)