

# AMOSTRA

Ministério Público do Estado de São Paulo

# MPSP

Auxiliar de Promotoria I - Administrativo

# REUISÃO 7X



memoriza.ai



# FALA, FUTURO APROVADO NO CONCURSO DO MP/SP!

*Seja muito bem - vindo!*

**VOCÊ ACABA DE BAIXAR A AMOSTRA DO MEMORIZA.AÍ PARA ESTE CONCURSO.**

O **Memoriza.aí** é um material que contém **dicas estratégicas** dos assuntos que certamente vão cair na sua prova!

Nossa equipe pedagógica realizou uma **análise** de **mais de 50000 questões** de **concursos anteriores** e identificou os **assuntos chave** que sempre se repetem nas últimas provas.

Por meio dessa **análise** das questões da **banca** e do **concurso** desenvolvemos um **material específico** com **dicas ilustradas** e **gatilhos emocionais** para melhorar sua memorização, de modo que você poderá focar exatamente nos assuntos que serão cobrados na sua prova.

Veja no gráfico abaixo uma breve demonstração dos **temas mais frequentes** das **provas** identificados pela nossa equipe pedagógica:



É como se a gente fizesse todo **trabalho duro** por você e te entregasse o que você precisa. Com isso, **you ganha muito tempo!**

# ENÃO PARA POR AÍ...

*Você ainda terá acesso a bônus exclusivos - quer ver?*

Além do material base para o seu estudo, você terá acesso a **3 bônus exclusivos** que vão **potencializar** o seu **progresso** nos **estudos**. Veja abaixo os bônus:



#### **BÔNUS 1: DO ZERO À APROVAÇÃO**

UM MATERIAL QUE ENSINA A ORGANIZAR SUA JORNADA DE ESTUDO, DO COMEÇO AO FIM, DESDE A DECISÃO DE QUAL CARGO ESCOLHER ATÉ COMO ORGANIZAR SEUS ESTUDOS, CRONOGRAMAS E ESCOLHER AS FERRAMENTAS DE ESTUDO QUE VOCÊ UTILIZARÁ.



#### **BÔNUS 2: GESTÃO DO TEMPO**

O CONTEÚDO SERÁ MINISTRADO POR PÚBLIO ALVES, APROVADO NO TJ-SP, E SERÁ DISPONIBILIZADO EM VÍDEO AULAS, JUNTAMENTE COM MATERIAL DE APOIO E UMA PLANILHA MODELO PARA AJUDAR NA ORGANIZAÇÃO DA SUA ROTINA, AUMENTANDO EM ATÉ 10 VEZES A SUA PRODUTIVIDADE NOS ESTUDOS.



#### **BÔNUS 3: COMO HACKEAR O EDITAL**

SE VOCÊ TEM DIFICULDADE EM ENCONTRAR AS PRINCIPAIS INFORMAÇÕES E ANALISAR OS TÓPICOS MAIS COBRADOS DE UM EDITAL, APRENDERÁ TUDO ISSO NA PRÁTICA, DESVENDANDO TUDO O QUE PRECISA PARA EXTRAIR TODOS OS CÓDIGOS DE EDITAL.

## ESSES BÔNUS SÃO POR TEMPO LIMITADO!

[clique aqui para saber mais!](#)

Veja só o depoimento de um de nossos alunos que foi **APROVADO** recentemente no concurso:

“

Oiii! Boa tarde!

Ana Luiza




Pensei mto antes de vir aqui, mas sei que feedbacks são importantes, e eu não podia deixar de agradecer pelo material. Ano passado comprei o material da EBSE RH de vocês, e fui aprovada em segundo lugar, no HUNIFAP.

Foi o único material que estudei, e por ser de fácil linguagem e bem gráfico (eu sou muuuuito visual), deu mto bom pra mim!


Parabéns pelo trabalho!!

”

Caso tenha qualquer dúvida, você pode entrar em contato conosco enviando seus questionamentos para o suporte:

 [contato@memorizaai.com.br](mailto:contato@memorizaai.com.br)

ou

 **clique aqui** para acionar nosso time via **whatsapp**.

**QUER SER O PRÓXIMO APROVADO?**

**clique aqui e saiba como**

## CONTEÚDO PROGRAMÁTICO – MP/SP!

Abordamos **todas as disciplinas exigidas** do edital

**NO MATERIAL COMPLETO PARA AUXILIAR DE PROMOTORIA I ADMINISTRATIVO  
VOCÊ TERÁ ACESSO AS DISCIPLINAS DE:**

-  Língua Portuguesa
-  Matemática
-  História
-  Legislação
-  Geografia
-  Noções de Informática

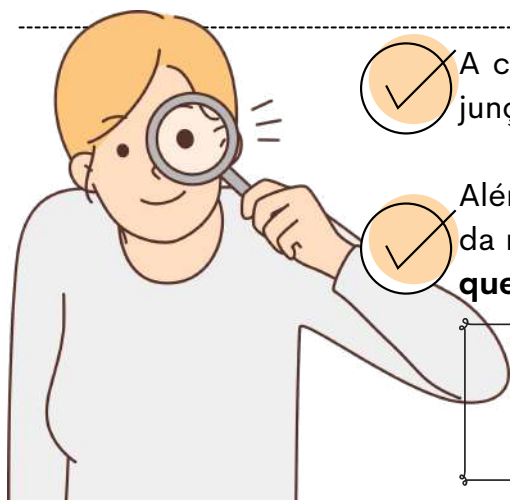
**AGORA, VOCÊ VAI CONHECER POR DENTRO O MATERIAL  
QUE VAI TRANSFORMAR A SUA FORMA DE ESTUDAR!**

→ [clique aqui para conhecer o material completo](#)

# AUXILIAR DE PROMOTORIA I – ADMINISTRATIVO

## DICA

### CRASE I



A crase é um fenômeno fonético ( ` ) que representa a junção da **preposição "a"** com o **artigo feminino "a"**.



Além disso, pode haver crase também na combinação da mesma **preposição** com **pronomes demonstrativos** que se iniciem com a letra **"a"**.

A crase é indicada graficamente pelo **acento grave ( ` )** sobre a letra **"a"**..

### QUANDO NÃO USAR CRASE?

#### Diante de substantivos masculinos

A crase é a fusão da **preposição a + artigo definido a** (feminino).

Nos masculinos, o artigo é o, formando **"ao"**. **Exemplos:** Joaquim vai **ao** trabalho.

#### Antes de numerais

**Numerais não** recebem crase. **Exemplo:** Encontramos **as oito meninas** que saíram da festa.

⚠ **Exceção:** Horas → sempre com crase. **Exemplo:** Nosso encontro foi às oito.

#### Diante de palavra indefinida

Indefinidos como **uma, cada, toda, qualquer, certa** não pedem crase. **Exemplo:** O mercado fica **a uma rua** da minha casa. 🏠

⚠ **Atenção!** Se **"uma"** indicar hora, **haverá crase:** **Exemplo:** Tomei o remédio à uma da tarde.

#### Diante dos pronomes relativos "que", "quem" e "cuja"

Quando a preposição a precede esses relativos, **não há fusão** → logo, **não há crase**.

**Exemplos:** Esta é a pessoa **a quem** fizeste alusão.

#### Diante de verbos no infinitivo

Verbos no **infinitivo não pedem artigo**, logo não há crase. **Exemplos:** Ficou a ver navios.

#### Diante de pronome pessoal e pronomes de tratamento

Antes de **pronomes pessoais** (você, ele, ela) e de **tratamento** (Vossa Excelência, Vossa Senhora, Vossa Majestade) não se usa crase. **Exemplos** Não disseram **a você** toda a verdade.

#### Nas expressões com repetição da mesma palavra

Expressões formadas por **palavras repetidas com preposição** não levam crase.

**Exemplos:** Frente **a frente**.

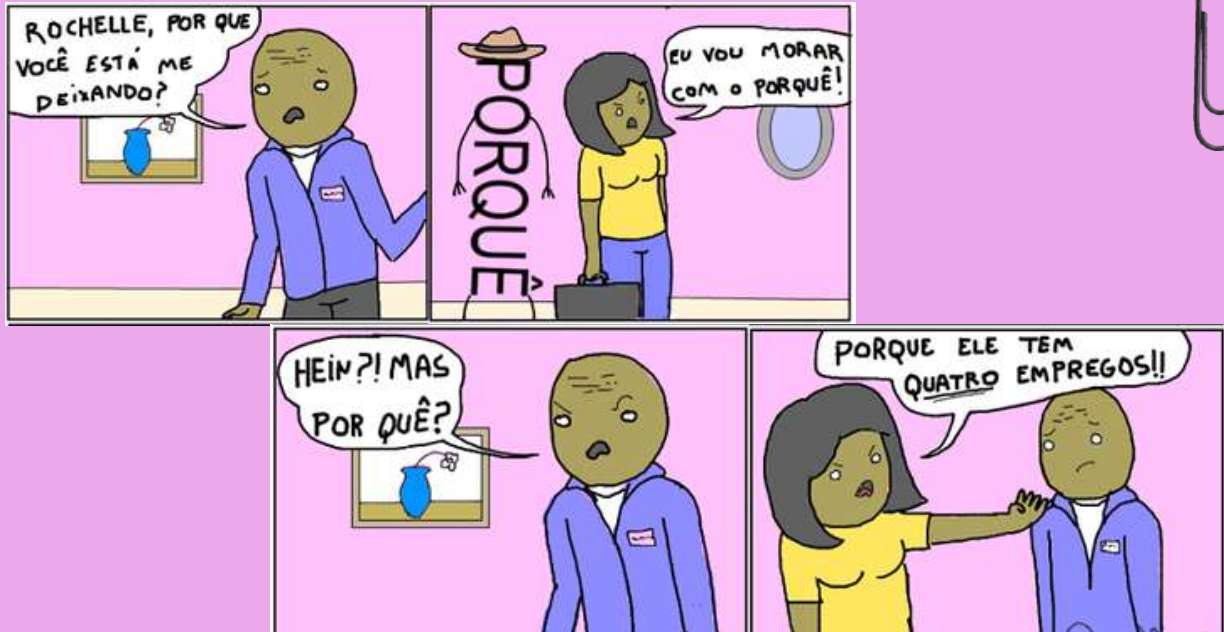
#### Diante da palavra casa quando desacompanhada de adjunto

Quando **"casa"** aparece sozinha (sentido de lar), não leva crase.

⚠ Só com **adjunto** (ex.: à casa de meus pais) pode haver crase. **Exemplos:** Irei **a casa** logo mais.

DICA

PONTO E VÍRGULA (;) I



O **ponto-e-vírgula** não teria a menor chance com a Rochelle; **ninguém sabe como empregá-lo!** 🤪

e então, como utilizamos?

SEPARAR ITENS EM UMA LISTA

O ponto e vírgula pode ser usado para **separar itens em uma lista quando esses itens já contêm vírgulas internas**. Isso ajuda a evitar a confusão entre as vírgulas usadas dentro dos itens da lista e as vírgulas que separam os próprios itens.

Por exemplo:

*Na reunião, discutimos a agenda, que incluiu os seguintes tópicos: orçamento, planejamento estratégico; metas de vendas, marketing; e contratações.*

faça anotações aqui!

DICA 02

ENCONTROS VOCÁLICOS

Encontros vocálicos são encontros de **vogais** ou **semivogais**, **sem consoantes intermediárias**. Eles acontecem na **mesma** ou em **outra sílaba**, sendo classificados em: **ditongo**, **tritongo** e **hiato**.

Isso quer dizer que quando vogais ou semivogais (sons vocálicos ditos com menos força) aparecem umas ao lado das outras numa palavra, acontece um **encontro vocálico**.

**Importante:** se houver uma **consoante entre as vogais**, não há encontro **vocálico**.

DITONGO

Nos ditongos, ocorre o **encontro de uma vogal com uma semivogal**, e quando fazemos a separação das suas sílabas, **as duas ficam na mesma sílaba**.

**Exemplos:** papai (pa-pai), oi (a palavra "oi" não se separa), sabão (sa-bão).

De acordo com a **posição da vogal** e da **semivogal**, os ditongos podem ser: **crescientes** ou **decrecientes**.

→ **Ditongos crescentes** são aqueles em que a **semivogal vem antes da vogal** (sv + v). **Exemplos:** igual (i-guai), quota (quo-ta), pátria (pá-tria).

→ **Ditongos decrescentes** são aqueles em que a **vogal vem antes da semivogal** (v + sv). **Exemplos:** meu (meu), herói (he-rói), cai (cai).

De acordo com a **pronúncia**, os ditongos podem ser **orais** ou **nasais**.

→ **Ditongos orais** são os pronunciados apenas pela boca. É o caso de ai, ia, iu, ui, eu, éu, ue, ei, éi, ie, oi, ói, io, au, ua, ao, oa, ou, uo, oe, eo, ea. **Exemplos:** mau (mau), sei (sei), viu (viu).

→ **Ditongos nasais** são os pronunciados pela boca e pelo nariz. É o caso de ão, ãe, õe, am, an, em, en, ãi, ui (ocorre apenas na palavra "muito"). **Exemplos:** mãe (mãe), sabão (sa-bão), muito (mui-to).

TRITONGO

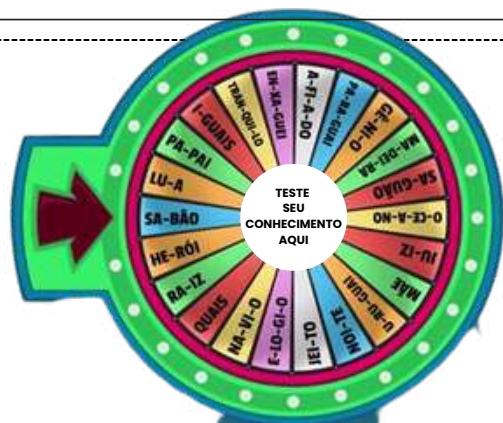
Nos tritongos, ocorre o **encontro semivogal, vogal e semivogal** (sempre nessa ordem), e quando fazemos a separação das suas sílabas, as três ficam na **mesma sílaba**.

**Exemplos:** iguais (i-guais), saguão (sa-guão), uruguaio (u-ru-guai-o).

HIATO

Nos hiatos, ocorre apenas o **encontro de vogais** (nunca de semivogais), e quando fazemos a separação das suas sílabas, cada vogal fica numa sílaba diferente.

**Exemplos:** álcool (ál-co-ol), navio (na-vi-o), saída (sa-í-da).



DICA

COLOCAÇÃO PRONOMINAL IV



MESÓCLISE

A **mesóclise** acontece quando o **pronome oblíquo** aparece no meio do verbo, **entrecortando** a palavra. O pronome liga-se ao verbo por meio do hífen. A mesóclise pode ocorrer se **duas condições** acontecerem:

- ✓ **Não** houver **justificativa para uso de próclise** (ou seja, não há nenhuma palavra atrativa antes do verbo); e
- ✓ O **verbo estiver conjugado no tempo futuro do modo indicativo** (seja futuro do presente, seja futuro do pretérito).

Observe:

**Informar-lhe-ei** assim que possível.

Nesse caso, a forma verbal "**informarei**" está cortada ao meio pelo pronome "**lhe**", sendo um **exemplo de mesóclise**. Isso ocorreu pois **não há nenhuma palavra atrativa antes do verbo e porque a conjugação está no tempo futuro do presente do modo indicativo**.

→ EXEMPLOS DE MESÓCLISE

- **Consultar-lhe-ei** sobre esse assunto amanhã.
- **Dir-lhe-iam** as novidades se fosse possível.
- **Revelar-nos-ia** os segredos se pudesse.

A mesóclise praticamente **não existe** na linguagem oral e na linguagem escrita informal.

PORTANTO, SE HOUVER FATORES QUE EXIGEM TANTO A PRÓCLISE QUANTO A MESÓCLISE NA MESMA FRASE, A PRÓCLISE PREVALECERÁ.

→ Mesóclise em locuções verbais

O pronome tende a aparecer entrecortando o primeiro verbo (verbo auxiliar).

Verbo auxiliar + **pronome oblíquo** + verbo auxiliar + verbo principal

*Ter-nos-iam* informado sobre o resultado muito tempo antes, mas não foi possível.

DICA


VOZES VERBAIS: FORMA E CONVERSÃO



Voz passiva analítica  
(SER + PARTICÍPIO)


A voz passiva analítica é uma **construção verbal que envolve o uso do verbo "ser" seguido do particípio passado do verbo principal**. Essa construção é comumente usada para expressar uma ação na qual o sujeito sofre a ação, em oposição à voz ativa, em que o sujeito realiza a ação. A estrutura geral da voz passiva analítica é a seguinte:

[verbo "ser" conjugado no tempo e modo adequados] + [particípio passado do verbo principal] + [agente da passiva, opcional]

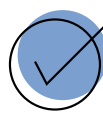
 **Exemplo:** Cristiano foi reprovado.

Ao analisarmos os **elementos verbais da frase**, vemos que:

- **foi:** verbo ser (flexionado na 3ª pessoa do singular do Pretérito Perfeito, do Modo Indicativo);
- **reprovado:** particípio passado (do verbo reprovar).

 Veja mais algumas frases na **voz passiva analítica**:

- O carro foi comprado por mim.
- O software foi desenvolvido pelo diretor.
- O restaurante será remodelado.
- Roberto foi repreendido pela professora.

 Além de ter uma estrutura própria, outra particularidade da **voz passiva analítica** é que ela pode **apresentar** (opcionalmente) o **agente da passiva**. Essa **característica não é contemplada pela voz passiva sintética**.

O **agente da passiva** é o **responsável** pela **execução da ação de um verbo na voz passiva**.

**Exemplo:** A foto foi tirada pelo menino.

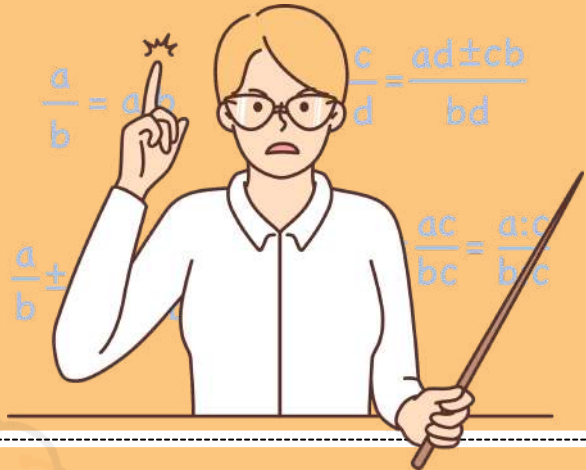
Na frase acima, "**pelo menino**" é o **agente da passiva**.

DICA

MATEMÁTICA BÁSICA IV

Na regra de três composta inversa, **algumas grandezas são diretamente proporcionais, enquanto outras são inversamente proporcionais**. Isso significa que, **à medida que uma aumenta, a outra diminui**, e vice-versa.

REGRA DE TRÊS COMPOSTA INVERSA



Julgue o item que se segue, relativo a proporcionalidade, porcentagem e juros.

Considere que uma creche com 250 crianças tenha um estoque de alimentos suficiente para fornecer 4 refeições por dia para cada criança durante 18 dias. Nesse caso, se o número de crianças aumentar para 300 e a quantidade de refeições for reduzida para 3 por dia, então o mesmo estoque de alimentos durará 20 dias.

Gabarito: Certo

COMO FAZEMOS ESSE CÁLCULO?

1 Passo 1 – Calcular o consumo total do estoque original

**Temos:**

- 250 crianças
- 4 refeições por dia
- 18 dias

O consumo total (em “refeições”) será:  $250 \times 4 \times 18$

Vamos calcular:

$$1.250 \times 4 = 1.000$$

$$2.1.000 \times 18 = 18.000$$

- O estoque disponível é equivalente a 18.000 refeições.

2 Passo 2 – Verificar quantos dias duraria para 300 crianças consumindo 3 refeições/dia

**Nova situação:**

- 300 crianças
- 3 refeições por dia
- duração = x dias

O consumo diário será:  $300 \times 3 = 900$  refeições por dia

Agora usamos o estoque total:  $\frac{18.000}{900} = 20$

- O estoque duraria **20 dias**.

DICA

FIGURAS GEOMÉTRICAS III

TEOREMA DE PITÁGORAS

O Teorema de Pitágoras é um dos princípios fundamentais da geometria e **estabelece uma relação importante entre os comprimentos dos lados de um triângulo retângulo.**



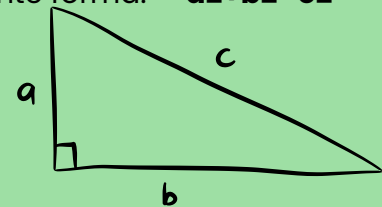
O TEOREMA AFIRMA O SEGUINTE:

Em um triângulo retângulo, **o quadrado da hipotenusa** (o lado oposto ao ângulo reto) **é igual à soma dos quadrados dos outros dois lados.**

Matematicamente, o teorema pode ser expresso da seguinte forma:  **$a^2 + b^2 = c^2$**

Onde:

- **c** é o comprimento da hipotenusa.
- **a e b** são os comprimentos dos outros dois lados, chamados de catetos.



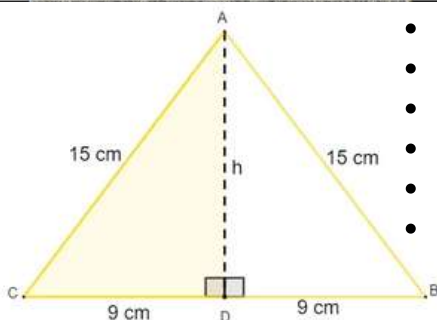
$$a^2 + b^2 = c^2$$



O Teorema de Pitágoras é frequentemente usado para resolver problemas envolvendo triângulos retângulos, **como o cálculo de comprimentos desconhecidos, a verificação da retitude de ângulos e a determinação de medidas em problemas práticos.**

EXEMPLO DA APLICAÇÃO DE PITÁGORAS

Observe na imagem que estamos lidando com um **triângulo isósceles, cujo comprimento da altura não é conhecido.** No entanto, ao traçarmos a altura no triângulo isósceles, percebemos que ela também é a mediana da base. Ao traçar a altura, a figura é dividida em dois triângulos retângulos.



- $15^2 = 9^2 + h^2$
- $225 = 81 + h^2$
- $225 - 81 = h^2$
- $144 = h^2$
- $h^2 = 144$
- $h = \sqrt{144}$

**$h = 12$**

Conhecendo a altura  $h=12\text{cm}$ , e sabendo que a base mede  $18\text{cm}$ , então agora é possível calcular a área:

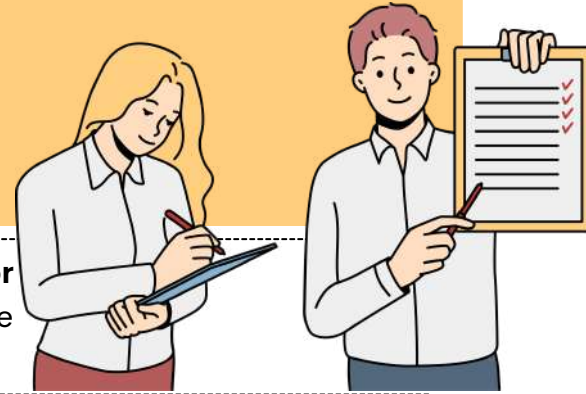
$$A = \frac{b \cdot h}{2} \quad A = \frac{18 \cdot 12}{2} \quad A = \frac{216}{2}$$

**$A = 108$**

DICA

MÍNIMO MÚLTIPLO COMUM (MMC) E O MÁXIMO DIVISOR COMUM (MDC)

MÍNIMO MÚLTIPLO COMUM (MMC)



O Mínimo Múltiplo Comum (MMC) e o Máximo Divisor Comum (MDC) podem ser calculados simultaneamente através da decomposição em fatores primos.

O MMC É OBTIDO PELA MULTIPLICAÇÃO DE TODOS OS FATORES PRIMOS ENCONTRADOS.



1º PASSO: FATORAÇÃO DOS NÚMEROS

A fatoração consiste em representar um número como o produto de números primos, chamados fatores primos.

Exemplo:

$$4 = 2 \times 2 \text{ (forma fatorada)}$$

PASSO A PASSO DA FATORAÇÃO

Inicie **dividindo o número pelo menor número primo possível (2, 3, 5, 7...)**. Pegue o **quociente obtido e divida novamente pelo menor primo possível**. **Repita** o processo até o **resultado ser 1**.

2º PASSO – CÁLCULO DO MMC

A decomposição simultânea de dois números permite encontrar a **forma fatorada do mínimo múltiplo comum (MMC)** entre eles.

**MMC (Mínimo Múltiplo Comum):** usado para encontrar o **menor número que é múltiplo comum de dois ou mais números**.

**Exemplo no dia a dia:** Dois ônibus saíram da rodoviária juntos. Um faz o trajeto a cada 6 horas e o outro a cada 9 horas. Quando eles sairão juntos novamente?

MÍNIMO MÚLTIPLO COMUM (MMC)

IDEIA DE ENCONTRO FUTURO

$$\begin{array}{r|l} 6, 4 & 2 \\ 3, 2 & 2 \\ 1, 3 & 3 \\ 1, 1 & \hline & 18 \end{array}$$

$$\text{m.m.c.}(6, 9) = 18$$



DICA

MUDANÇAS CLIMÁTICAS GLOBAIS

# CAUSAS DAS MUDANÇAS CLIMÁTICAS



As causas das mudanças climáticas podem ser divididas em **naturais** e **antropogênicas** (causadas pelo homem).

## CAUSAS NATURAIS

- **Erupções vulcânicas:** Emitem grandes quantidades de gases de efeito estufa (como dióxido de carbono) e partículas que podem alterar a temperatura da Terra.
- **Ciclos solares:** Mudanças na atividade solar podem influenciar as temperaturas globais.
- **Flutuações naturais no clima:** Como as oscilações de El Niño e La Niña, que afetam os padrões climáticos em várias partes do mundo.



## CAUSAS ANTROPOGÊNICAS (HUMANAS)

O principal fator que acelera as mudanças climáticas é o **aumento das emissões de gases de efeito estufa** (GEE) devido às atividades humanas.

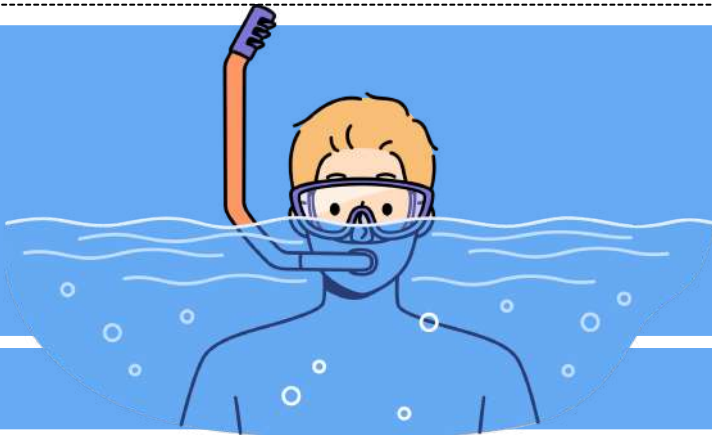
- **Queima de combustíveis fósseis** (carvão, petróleo e gás) para energia, transporte e indústria.
- **Desmatamento:** A derrubada de florestas, principalmente na Amazônia, reduz a capacidade de captura de CO<sub>2</sub>.
- **Agricultura intensiva:** Liberação de metano e óxidos de nitrogênio devido à pecuária e uso de fertilizantes.
- **Indústrias e resíduos:** Emissão de gases como HFCs, que são muito mais potentes que o CO<sub>2</sub>.



ESSAS ATIVIDADES HUMANAS AUMENTAM A **CONCENTRAÇÃO DE GASES DE EFEITO ESTUFA** NA ATMOSFERA, O QUE RESULTA NO **AQUECIMENTO GLOBAL**.

DICA

ASPECTOS FÍSICOS DO BRASIL E MEIO AMBIENTE NO BRASIL



HIDROGRAFIA



O Brasil é como o rei da água, com a **maior rede hidrográfica do planeta!** Temos rios majestosos, bacias riquíssimas e aquíferos que são verdadeiros super-heróis para a economia, transporte, energia e meio ambiente.

Vamos conhecer as estrelas desse espetáculo aquático:

BACIA AMAZÔNICA:

A GIGANTE DAS GIGANTES! ELA **COBRE UNS 45% DO BRASIL** E ABRIGA O PODEROSO RIO AMAZONAS, O REI DOS RIOS, COM CERCA DE 1.100 AFLUENTES. É ÁGUA QUE NÃO ACABA MAIS!

BACIA DO PARANÁ:

NO **CENTRO-SUL DO PAÍS**, ESSA BACIA É A MAMÃE DA **ENERGIA HIDRELÉTRICA!** O RIO PARANÁ É SEU SUPERSTAR, COM USINAS COMO A FAMOSA ITAIPU FAZENDO MÁGICA COM A ÁGUA.

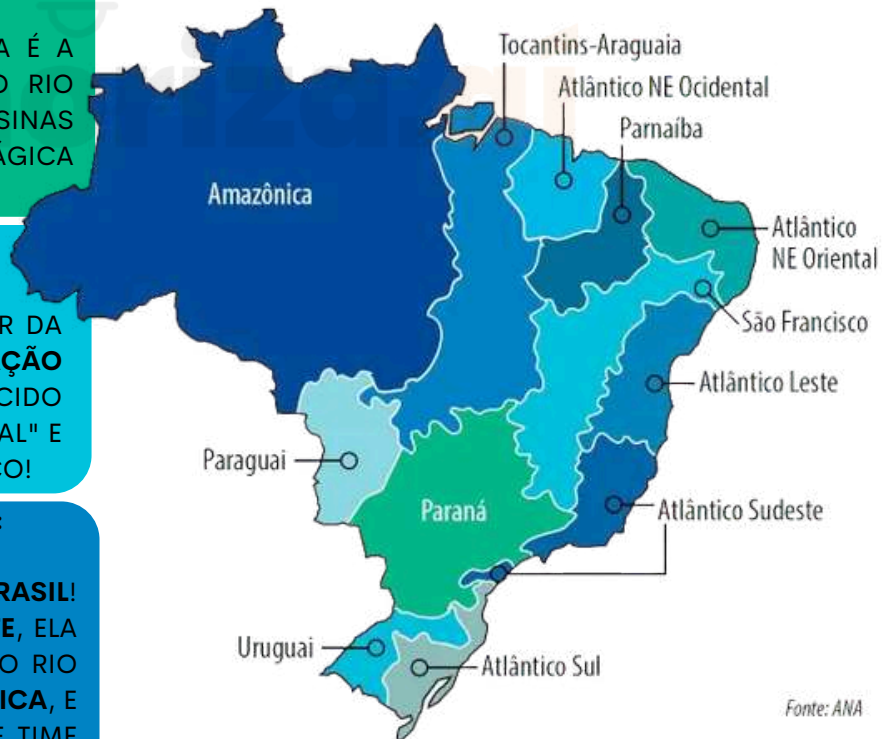
BACIA DO SÃO FRANCISCO:

NO **NORDESTE**, ESSE RIO É O SALVADOR DA PÁTRIA, GARANTINDO **ÁGUA E IRRIGAÇÃO** NA **REGIÃO SEMIÁRIDA**. ELE É CONHECIDO COMO O "RIO DA INTEGRAÇÃO NACIONAL" E VIAJA 2.800 KM ATÉ O OCEANO ATLÂNTICO!

BACIA DO TOCANTINS-ARAGUAIA:

A **MAIOR BACIA QUE EXISTE SÓ NO BRASIL!** LOCALIZADA NO **NORTE** E **CENTRO-OESTE**, ELA MISTURA A **AMAZÔNIA** E O **CERRADO**. O RIO TOCANTINS É UMA **POTÊNCIA HIDRELÉTRICA**, E O ARAGUAIA TAMBÉM FAZ PARTE DESSE TIME DOS SONHOS!

As 12 regiões hidrográficas brasileiras



Fonte: ANA

DICA

DINÂMICA DA POPULAÇÃO BRASILEIRA



POPULAÇÃO BRASILEIRA

A população brasileira é composta pelos **indivíduos que vivem no território nacional**. Conforme os dados do Censo de 2022 do IBGE, a **população atual do Brasil é de 203.062.512 habitantes**.

Devido à vasta extensão territorial do país e à sua história de ocupação, a **distribuição da população varia** significativamente entre as diferentes regiões e estados.

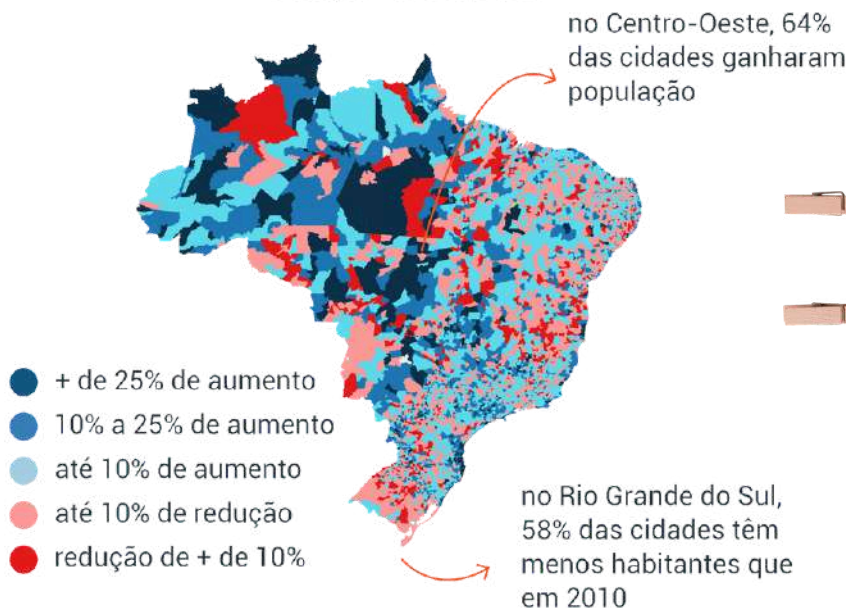
- Além disso, o Brasil se destaca por sua **elevada taxa de urbanização**, já que a maioria dos habitantes reside em áreas urbanas.



CENSO 2022

3.165 MUNICÍPIOS TÊM AUMENTO DE POPULAÇÃO; 2.397 TÊM REDUÇÃO

variação % 2010/2022



DICA

MATRIZ ENERGÉTICA II

FONTES RENOVÁVEIS E NÃO RENOVÁVEIS DE ENERGIA

➔ No âmbito da física, a **energia é a capacidade de realizar trabalho**. Em outras palavras, toda tarefa requer energia, seja ela térmica, cinética, mecânica, elétrica, entre outras.

➔ Assim, em nossas atividades diárias, **consumimos energia de diversas formas**. Por exemplo, ao dirigir um veículo, utilizamos gasolina; ao cozinhar, gás butano; ao carregar o celular, eletricidade, e assim por diante.

➔ Essa energia essencial para nossa sobrevivência provém de uma variedade de fontes que compõem o que chamamos de Matriz Energética. Em suma, a **Matriz Energética representa as fontes de energia disponíveis em um país, região ou estado**.

Dentro da Matriz Energética, há uma **distinção entre dois tipos de fontes**: as não renováveis e as renováveis.

- As principais fontes de **energia não renováveis** incluem os **combustíveis fósseis, como petróleo, carvão mineral, gás natural e nuclear**.
- Por outro lado, as **fontes renováveis** mais comuns são a **biomassa, a energia hidrelétrica, solar e eólica**.

ENERGIAS RENOVÁVEIS



Biomassa



Eólica



Hidráulica



Lenha e Carvão Vegetal



Solar



Geotérmica



Cana-de-açúcar e derivados

ENERGIAS NÃO RENOVÁVEIS



Petróleo e Derivados



Carvão Mineral



Nuclear



Gás Natural

Especificamente na geração de eletricidade, o Brasil se destaca com aproximadamente **85% da energia gerada a partir de fontes renováveis**.

DICA

O INÍCIO DO CICLO DO DESENVOLVIMENTISMO



# GOVERNO CONSTITUCIONAL

Durante o período constitucional, o governo de Vargas, em teoria, **deveria encerrar-se em 1938**, já que o **presidente não podia concorrer à reeleição**.

Contudo, o cenário político brasileiro, incluindo Vargas, **estava se radicalizando**, resultando em grupos que refletiam essa tendência:



- **Ação Integralista Brasileira (AIB):** um grupo de **extrema-direita inspirado no fascismo italiano**, surgiu em São Paulo em 1932, defendendo **valores nacionalistas** e, em alguns casos, **antissemitas**, liderado por Plínio Salgado.
- **Aliança Nacional Libertadora (ANL):** **inicialmente antifascista e de orientação comunista**, evoluiu para um **movimento revolucionário** liderado por Luís Carlos Prestes. A ANL esteve por trás da Intentona Comunista de 1935, uma tentativa frustrada de tomar o poder em três cidades brasileiras (Rio de Janeiro, Natal e Recife).

Após o **fracasso da Intentona Comunista**, Vargas intensificou as medidas centralizadoras e **autoritárias, culminando com o Estado Novo**.



A fase constitucional da Era Vargas durou até novembro de 1937, quando Vargas realizou um autogolpe, cancelando a eleição de 1938 e estabelecendo um regime ditatorial no país.



O pretexto para o golpe foi a **divulgação do Plano Cohen**, um documento falso que alegava uma conspiração comunista em curso no Brasil.



DICA

DITADURA MILITAR: DESENVOLVIMENTO ECONÔMICO E DESIGUALDADE

DITADURA MILITAR BRASILEIRA



O Golpe Militar de 1964 marcou o **início da Ditadura Militar no Brasil**, um período sombrio na história do país.

O golpe **resultou de tensões políticas e sociais** que levaram à deposição do presidente João Goulart.

O período militar promoveu reformas econômicas, planejamento centralizado e endividamento externo para financiar projetos de infraestrutura e indústria pesada. Ao mesmo tempo, concentrou renda e restringiu direitos políticos e sociais.



- O regime ditatorial durou **21 anos**, marcado por **Atos Institucionais**, sendo o AI-5 de 1968 um marco significativo.
- A ditadura **reprimiu opositores**, **suprimiu liberdades civis** e implementou um código penal militar.

- Caracterizado pela **repressão política**, **tortura e violações dos direitos humanos**, o regime beneficiou as elites, enquanto a população enfrentava condições precárias.
- A ditadura adotou **políticas nacionalistas**, **desenvolvimentistas e anticomunistas**. A **redemocratização ocorreu em 1985**, após resistência e mobilização da sociedade.



A ditadura promoveu o **fortalecimento das empresas estatais**, como a Eletrobrás e a Telebrás, e **incentivou a indústria de base**. Porém, o modelo era sustentado por **endividamento externo** e **não reduziu as desigualdades sociais**, resultando em concentração de renda.

DICA

PLANO REAL E ABERTURA COMERCIAL E FINANCEIRA

# PLANO REAL, ABERTURA COMERCIAL E FINANCEIRA



## O QUE PRECISAMOS SABER?

O Plano Real foi uma **estratégia gradual** de **estabilização econômica** que introduziu a **URV** (Unidade Real de Valor) para **quebrar a inércia inflacionária**, seguida da **adoção da nova moeda, o real**. Associado à **abertura comercial e financeira**, consolidou o **chamado tripé macroeconômico**: metas de inflação, superávit primário e câmbio flutuante.

- **Inflação inercial**: persistência de **aumentos** de preços devido à **indexação**.
- **URV**: moeda de **transição** usada para **alinhar preços** e **salários** antes da criação do real.
- **Tripé macroeconômico**: política de metas de inflação, disciplina fiscal e câmbio flutuante, institucionalizado no **fim da década de 1990**.

## ASPECTOS CENTRAIS

O plano conseguiu **estabilizar preços** e **aumentar a credibilidade internacional**. Porém, o **câmbio valorizado** e a **abertura comercial** geraram dificuldades para a indústria nacional, levando a **pressões de desindustrialização**.

O Plano **priorizou** a **infraestrutura energética** e de **transporte**, viabilizando a **expansão da indústria automobilística e de bens duráveis**. Houve abertura para **empresas multinacionais**, mas sob **coordenação estatal por meio do BNDE (atual BNDES)**.



## EXEMPLOS PRÁTICOS

- **Redução da inflação de mais de 900% ao ano em 1994** para **menos de 10% em 1996**.
- Abertura para **importados**, que gerou **aumento da competitividade**, mas também **fechamento de indústrias menos eficientes**.
- **Crise cambial de 1999**, quando o Brasil adotou o **câmbio flutuante**.



DICA

A ABERTURA POLÍTICA E A REDEMOCRATIZAÇÃO DO BRASIL

# REDEMOCRATIZAÇÃO

Os governos da Nova República referem-se ao período político do Brasil após a redemocratização, que teve início em 1985 com a eleição indireta de Tancredo Neves para a presidência.

Esse período foi caracterizado por uma série de mudanças políticas, sociais e econômicas significativas, bem como por uma certa instabilidade política.

Vamos estudar as principais alterações políticas até os dias atuais.

- **Governo José Sarney (1985-1990):** Assumiu após a morte de Tancredo Neves, promovendo redemocratização, direito de voto aos analfabetos, e o Plano Cruzado.
- **Governo Fernando Collor de Melo (1990-1992):** Eleito pós-regime militar, implementou o Plano Collor e sofreu impeachment por corrupção.
- **Governo Fernando Henrique Cardoso (1995-2002):** Criou o Plano Real, estabilidade econômica, privatizações e agências reguladoras.
- **Governo Luiz Inácio Lula da Silva (2002-2010):** Foco em estabilidade econômica, programas sociais, escândalos de corrupção.



- **Governo Dilma Rousseff (2011-2016):** Primeira mulher presidente, enfrentou desafios econômicos e impeachment por pedaladas fiscais.
- **Governo Michel Temer (2016-2018):** Promoveu reformas polêmicas, encerrando com alta rejeição e desemprego.
- **Governo Jair Bolsonaro (2018-2022):** Caracterizado por polarização política, flexibilização no acesso às armas, reforma da previdência, críticas à gestão da pandemia e questões ambientais.



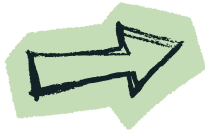
## DICA

# SISTEMA OPERACIONAL WINDOWS

## ARQUIVOS



### PRINCIPAIS TIPOS DE ARQUIVOS E EXTENSÕES



Categoria	Descrição	Extensões
Texto e Documentos	Arquivos de escrita e edição	.txt .docx .odt .pdf
Planilhas e Dados	Dados numéricos e tabelas	.xls .xlsx .csv
Imagens	Fotos e gráficos	.jpg .png .gif .bmp
Áudio	Sons e músicas	.mp3 .wav .aac
Programas e Executáveis	Filmes e gravações	.exe .msi .bat
Compactados	Agrupamento de arquivos	.zip .rar .7z

#### Dica prática:

Para exibir extensões ocultas no Windows →

➔ Explorador de Arquivos → Exibir → Mostrar → Extensões de nomes de arquivos.



#### Exemplo prático



Você recebe um arquivo chamado **"musica.mp3"**.



➔ Pela extensão **.mp3**, o Windows sabe que é um **arquivo de áudio** e o abre automaticamente com o **reprodutor de mídia**.



Se fosse **"musica.txt"**, seria aberto no Bloco de Notas.

#### Exemplo prático

Você baixa um arquivo chamado **"planilha"** (sem extensão).

➔ O ícone é uma **folha em branco**, e ao clicar, o Windows pergunta com qual programa abrir.

Se você renomear para **"planilha.xls"**, o ícone muda automaticamente e o arquivo passa a abrir no leitor de planilha(excel).

**XLS**



DICA

SISTEMA OPERACIONAL WINDOWS



COPIAR/COLAR



COPIAR

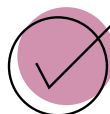


Navegue até a pasta que contém o arquivo que deseja copiar. Clique com o botão direito do mouse no arquivo que deseja copiar para abrir o menu de contexto. No menu de contexto, você pode selecionar a opção "Copiar" ou pressione as teclas:



Isso copiará o arquivo para a área de transferência do sistema.

COLAR



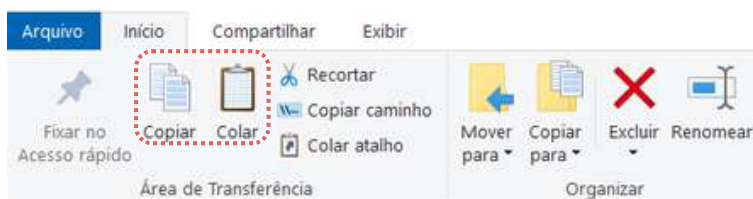
Agora, você pode navegar até a pasta de destino onde deseja colar o arquivo copiado. Clique com o botão direito do mouse na pasta de destino e, no menu de contexto, **selecione "Colar"** ou pressione:



Isso colará uma cópia do arquivo na pasta de destino.



No Explorador de Arquivos do Windows, você pode usar a **guia "Início"** na faixa de opções para realizar operações de cópia e colagem de arquivos de uma maneira mais visual e intuitiva.





## DICA NAVEGADORES

# ATALHOS DE TECLADO

✓ São combinações de teclas que realizam **comandos instantâneos**, sem precisar clicar em menus.

💡 Aceleram tarefas como **abrir, fechar, alternar guias e acessar histórico**.

### ✦ PRINCIPAIS ATALHOS

#### NOVA GUIA: CTRL + T

- Abre uma nova aba para navegação.

#### FECHAR GUIA ATUAL: CTRL + W

- Fecha a aba ativa

#### REABRIR GUIA FECHADA: CTRL + SHIFT + T

- Recupera a última aba fechada.

#### ALTERNAR ENTRE GUIAS: CTRL + TAB

- Vai para a próxima guia.

#### HISTÓRICO: CTRL + H

- Abre a página de histórico.

#### DOWNLOADS: CTRL + J

- Exibe arquivos baixados.

#### IMPRESSÃO: CTRL + P

- Abre a janela de impressão.

#### ATUALIZAR PÁGINA: F5

- Recarrega o site atual.



Imagine que você está com várias abas abertas e precisa voltar à anterior – basta pressionar **Ctrl + Shift + T** e o **Chrome** reabre automaticamente a **última guia fechada**.

➡ Rápido, prático e sem precisar de mouse!



#### 🖱️ ATALHOS = COMANDOS RÁPIDOS SEM MOUSE

⌨️ **Ctrl + tecla** → executa ação no navegador

#### 🧠 MEMORIZE GRUPOS:

- **T** = nova guia (T = tab)
- **W** = fechar ("window")
- **H** = histórico
- **J** = downloads (Jump to downloads)

DICA

CORREIO ELETRÔNICO IV

PROTOSCOLOS  
DE E-MAIL II

DIVERSOS PROTOSCOLOS DE E-MAIL SÃO UTILIZADOS PARA ENVIAR,  
RECEBER E GERENCIAR MENSAGENS ELETRÔNICAS.

vamos conhecer os mais cobrados nas provas?



**SMTPS (SMTP Secure)**

É importante para proteger a confidencialidade dos dados ao enviar e-mails.

- Uso: É uma versão segura do SMTP que adiciona uma camada de criptografia (geralmente SSL/TLS) para proteger a comunicação durante o envio.
- Função: Garante a segurança das informações sensíveis durante a transferência de e-mails.



**POP3S (POP3 Secure)**

É importante para proteger a confidencialidade dos dados ao receber e-mails.

- Uso: Semelhante ao SMTPS, é uma versão segura do POP3 que usa criptografia para proteger a comunicação durante o recebimento de e-mails.
- Função: Oferece segurança para as informações ao baixar e-mails do servidor.

DICA

ESTATUTO DOS FUNCIONÁRIOS PÚBLICOS DE SÃO PAULO – LEI Nº 10.261/68



# FORMAS DE PROVIMENTO

✓ A compreensão das formas de provimento é um dos **temas de maior exigência em provas**, sendo que o **estatuto estadual estabelece seis formas distintas**.

BORA MEMORIZAR COM LÓGICA 💡

- I – Nomeação:** Entrada no serviço público.
- II – Transferência:** Mudança entre cargos da mesma carreira.
- III – Reintegração:** Retorno do servidor demitido ilegalmente, com direitos restabelecidos.
- IV – Acesso:** Promoção para cargo superior na mesma carreira.
- V – Reversão:** Volta do aposentado – por recuperação da saúde ou interesse da Administração.
- VI – Aproveitamento:** Retorno do servidor em disponibilidade, quando surge vaga compatível.
- VII – Readmissão:** Retorno do exonerado sem justa causa, se houver previsão legal.



⚠ **Art. 12 – Exceção:**

Se não houver aprovados em concurso, pode haver **contratação celetista por até 2 anos**, sem recondução.

*“Contratação temporária de até dois anos, findo o qual o vínculo se encerra.”* ✓

DICA

ESTATUTO DOS FUNCIONÁRIOS PÚBLICOS DE SÃO PAULO – LEI Nº 10.261/68

APROVEITAMENTO



O aproveitamento é o **retorno ao serviço público do servidor** que estava em **disponibilidade** — ou seja, afastado do cargo por extinção ou desnecessidade do posto, mas ainda pertencente ao quadro e recebendo remuneração proporcional.

quando ocorre?

O aproveitamento é **obrigatório** quando **houver vaga compatível** em qualquer quadro da Administração.

ASSIM QUE SURGIR **VAGA ADEQUADA**, O SERVIDOR DEVE SER **REAPROVEITADO**.

O aproveitamento deve ser feito, tanto quanto possível, em cargo:

- De **natureza semelhante ao anterior**;
- De **mesmo padrão de vencimentos**.
- ⚠ Nunca em **cargo de padrão superior**.



SE O NOVO CARGO TIVER **PADRÃO INFERIOR AO ANTIGO**, O SERVIDOR MANTÉM O **DIREITO À DIFERENÇA SALARIAL**.

Antes do retorno, o servidor deve passar por **inspeção médica** para comprovar capacidade para o exercício do novo cargo.

Se o laudo for desfavorável, pode ser feita **nova avaliação após 90 dias**.

Se o servidor **não tomar posse** nem **entrar em exercício no prazo legal**, o aproveitamento é **anulado** e sua **disponibilidade cassada**.

Se, na inspeção médica, o servidor for considerado **incapaz para o serviço público**, será **aposentado no cargo anteriormente ocupado**.

Se o aproveitamento ocorrer em **cargo em comissão**, o servidor mantém a **efetividade** que possuía antes de entrar em disponibilidade.

Ou seja, **ele não perde o vínculo estável**.

DICA

ESTATUTO DOS FUNCIONÁRIOS PÚBLICOS DE SÃO PAULO – LEI Nº 10.261/68

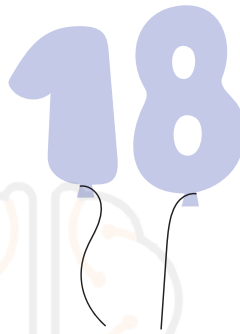


REQUISITOS PARA A POSSE

→ Quer entrar para o serviço público? Então, aqui estão os requisitos básicos:



TER NACIONALIDADE BRASILEIRA (AFINAL, TEM QUE SER DO TIME, NÉ?);



IDADE MÍNIMA PREVISTA EM LEI

TER APTIDÃO PARA O CARGO

QUITAÇÃO COM O SERVIÇO MILITAR (PARA HOMENS)



ESTAR COM OS DIREITOS POLÍTICOS EM DIA (SEM PENDÊNCIAS NA HORA DE VOTAR OU SER VOTADO);



CUMPRIR AS CONDIÇÕES ESPECIAIS EXIGIDAS



TER BOA CONDUTA E TER BOA SAÚDE

Uma **deficiência física estacionária** não impede a posse, se não comprometer o exercício das funções.

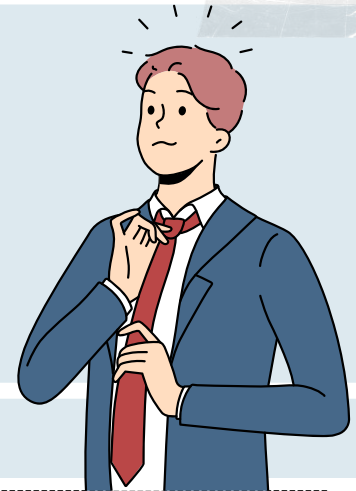
- **Cargo efetivo** → inspeção médica oficial do Estado
- **Cargo em comissão** → Atestado de Saúde Ocupacional (médico registrado)

O QUE VALE É A CAPACIDADE FUNCIONAL, NÃO A AUSÊNCIA TOTAL DE DEFICIÊNCIA.

DICA

ESTATUTO DOS FUNCIONÁRIOS PÚBLICOS DE SÃO PAULO – LEI Nº 10.261/68

# PROIBIÇÕES II



💰 **Usura (agiotagem):** não pode emprestar dinheiro a juros ou explorar financeiramente colegas.

🏢 **Receber vantagens de empresas fiscalizadas:** proibido aceitar brindes, pagamentos ou comissões de empresas que mantenham relação com o órgão.

📦 **Fundar ou participar de sindicato de servidores:** é vedado criar ou integrar sindicato de funcionários públicos, conforme o texto do Estatuto.

👨‍👩‍👧 **Parentesco e subordinação:** não pode trabalhar sob ordens diretas de parentes até 2º grau, salvo exceções legais e limitadas.

🌟 **Também é proibido:**



🧠 **Valer-se do cargo para obter proveito:** usar o cargo para vantagem pessoal é falta grave e pode gerar demissão.



⚖️ **Procurador ou intermediário:** é vedado representar partes ou intermediar negócios perante repartições públicas, salvo para parentes próximos.



# CHEGAMOS AO FIM



Parabéns, você acaba de conhecer a nossa amostra para o concurso do **Ministério Público do Estado de São Paulo!**


Esperamos que esta breve demonstração tenha despertado seu interesse e mostrado como nosso material pode ajudá-lo a **conquistar sua** tão sonhada **aprovação**.

Se você deseja se **destacar** frente à concorrência, você precisa **estudar** com o **material do Memoriza.ai**

Agora é com você: **quer ser aprovado** e tomar **posse** no concurso ainda em 2026?

Então...

→ [clique aqui para conhecer o material completo](#)



Professor  
**Carlos Fagundes**  
Sócio Fundador do MA

**Obstáculo** é aquilo que  
você vê quando tira os  
olhos do seu **propósito**.

→ [Acesse nosso Instagram](#)