

**AMOSTRA**

**Polícia Militar de Santa  
Catarina**

**REVISÃO  
DE  
VÉSPERA**

**Aluno-Soldado Temporário**



**memoriza.ai**



# FALA, FUTURO APROVADO NO CONCURSO DA PM/SC!

*Seja muito bem - vindo!*

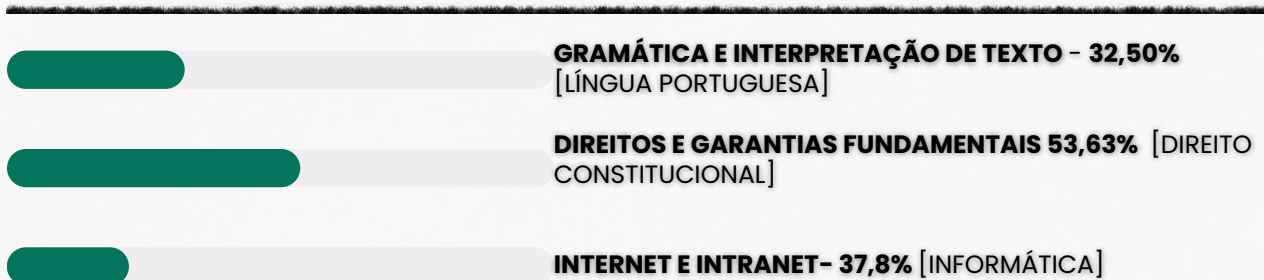
**VOCÊ ACABA DE BAIXAR A AMOSTRA DO MEMORIZA.AÍ PARA ESTE CONCURSO.**

O **Memoriza.aí** é um material que contém **dicas estratégicas** dos assuntos que certamente vão cair na sua prova!

Nossa equipe pedagógica realizou uma **análise** de **mais de 50000 questões** de **concursos anteriores** e identificou os **assuntos chave** que sempre se repetem nas últimas provas.

Por meio dessa **análise** das questões da **banca** e do **concurso** desenvolvemos um **material específico** com **dicas ilustradas** e **gatilhos emocionais** para melhorar sua memorização, de modo que você poderá focar exatamente nos assuntos que serão cobrados na sua prova.

Veja no gráfico abaixo uma breve demonstração dos **temas mais frequentes** das **provas** identificados pela nossa equipe pedagógica:



É como se a gente fizesse todo **trabalho duro** por você e te entregasse o que você precisa. Com isso, **você ganha muito tempo!**

Veja só o depoimento de um de nossos alunos que foi **APROVADO** recentemente no concurso:

“

Oiii! Boa tarde!

Ana Luiza



Pensei mto antes de vir aqui, mas sei que feedbacks são importantes, e eu não podia deixar de agradecer pelo material. Ano passado comprei o material da EBSERH de vocês, e fui aprovada em segundo lugar, no HUNIFAP.

Foi o único material que estudei, e por ser de fácil linguagem e bem gráfico (eu sou muuuuito visual), deu mto bom pra mim!


Parabéns pelo trabalho!!

”

Caso tenha qualquer dúvida, você pode entrar em contato conosco enviando seus questionamentos para o suporte:

 [contato@memorizaai.com.br](mailto:contato@memorizaai.com.br)

ou

 [clique aqui](#) para acionar nosso time via **whatsapp**.

**QUER SER O PRÓXIMO APROVADO?**

[clique aqui e saiba como](#)

## CONTEÚDO PROGRAMÁTICO

Abordamos **todas as disciplinas exigidas** do edital

**NO MATERIAL COMPLETO VOCÊ TERÁ ACESSO AS DISCIPLINAS DE:**

- Língua Portuguesa
- Raciocínio Lógico e Matemático
- Geografia de Santa Catarina
- Informática
- Legislação Institucional
- Legislação Penal
- Legislação Penal Militar
- Constituição Federal de 1988
- Código de Trânsito Brasileiro

**CONHEÇA AGORA COMO É O MATERIAL QUE VAI TE AJUDAR NA SUA APROVAÇÃO!**

→ [clique aqui para conhecer o material completo](#)

# ALUNO-SOLDADO TEMPORÁRIO

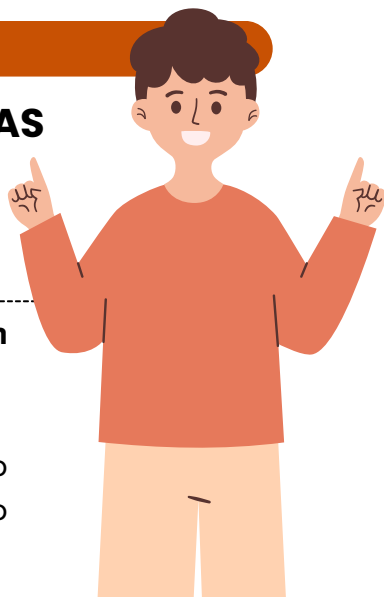
memorize.ai

## DICA

### ACENTUAÇÃO DE PALAVRAS OXÍTONAS

As palavras oxítonas são aquelas que têm a **última sílaba tônica**, isto é, é a sílaba mais forte da palavra. Essas palavras podem ou não ser acentuadas.

- Recebem o acento gráfico as palavras oxítonas que **terminam em: a/as, e/es, o/os e em/ens.**
- As palavras com terminação **r, l, z, x, i, u, im, um e om** são naturalmente palavras oxítonas, **não** sendo necessário o acento agudo.



### ACENTUAÇÃO GRÁFICA

As palavras oxítonas **recebem a acentuação gráfica** quando **terminam em:**

- **Vogais tônicas - á, -ás, -é, -és, -ó, -ós:**  
ex. sofá; crachás; filé;

- **Ditongo nasal -ém ou -éns:**  
ex. ninguém; mantém; porém;

- **Ditongos abertos -ói, -éu, -éi:**  
ex. chapéu; papéis; heróis;

Acentuação de **formas verbais das oxítonas** com pronomes **enclíticos:**

#### Terminadas em -a:

- conservá-lo;
- prepará-lo;
- acariciá-lo.

#### Terminadas em -e:

- vendê-lo;
- dizê-lo;
- fazê-lo.

#### Terminadas em -o:

- pô-lo;
- repô-lo;
- dispô-lo.

Palavras **oxítonas terminadas em "i"** só têm o acento caso a vogal "i" faça parte de um **hiato**. Essa regra **não** é válida se o "i" estiver acompanhado de uma consoante na sílaba.

- **Formas verbais terminadas em i com hiato:** possuí-lo; substituí-lo; atraí-lo.
- **Formas verbais terminadas em i:** dividi-lo; garanti-lo; abri-lo.

### LEMBRE-SE!

As palavras oxítonas **são naturalmente acentuadas na última sílaba**, a menos que as regras de acentuação indiquem o contrário.



DICA

COLOCAÇÃO PRONOMINAL IV



MESÓCLISE

A **mesóclise** acontece quando o **pronome oblíquo** aparece no meio do verbo, **entrecortando** a **palavra**. O **pronome** **liga-se** ao verbo por meio do **hífen**. A mesóclise pode ocorrer se **duas condições** acontecerem:

- ✓ **Não** houver **justificativa para uso de próclise** (ou seja, não há nenhuma palavra atrativa antes do verbo); e
- ✓ O **verbo estiver conjugado no tempo futuro do modo indicativo** (seja futuro do presente, seja futuro do pretérito).

Observe:

**Informar-lhe-ei** assim que possível.

Nesse caso, a forma verbal "**informarei**" está cortada ao meio pelo pronome "**lhe**", sendo um **exemplo de mesóclise**. Isso ocorreu pois **não há nenhuma palavra atrativa antes do verbo e porque a conjugação está no tempo futuro do presente do modo indicativo**.

→ **EXEMPLOS DE MESÓCLISE**

- **Consultar-lhe-ei** sobre esse assunto amanhã.
- **Dir-lhe-iam** as novidades se fosse possível.
- **Revelar-nos-ia** os segredos se pudesse.

A mesóclise praticamente **não existe** na linguagem oral e na linguagem escrita informal.

PORTANTO, SE HOUVER FATORES QUE EXIGEM TANTO A PRÓCLISE QUANTO A MESÓCLISE NA MESMA FRASE, A PRÓCLISE PREVALECERÁ.

→ **Mesóclise em locuções verbais**

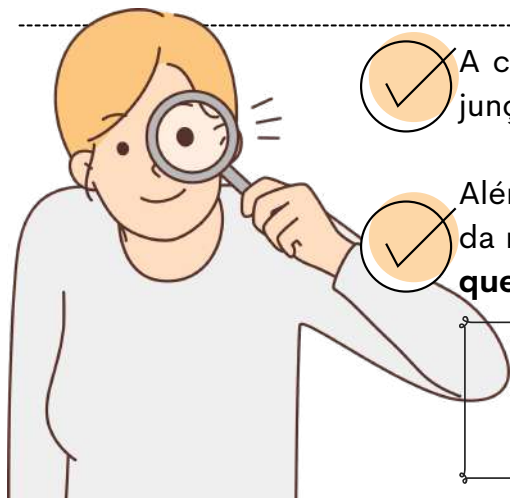
O pronome tende a aparecer entrecortando o primeiro verbo (verbo auxiliar).

Verbo auxiliar + **pronome oblíquo** + verbo auxiliar + verbo principal

*Ter-nos-iam* informado sobre o resultado muito tempo antes, mas não foi possível.

## DICA

### CRASE I



A crase é um fenômeno fonético ( ` ) que representa a junção da **preposição "a"** com o **artigo feminino "a"**.



Além disso, pode haver crase também na combinação da mesma **preposição** com **pronomes demonstrativos** que se iniciem com a letra **"a"**.

A crase é indicada graficamente pelo **acento grave ( ` )** sobre a letra **"a"**..

### QUANDO NÃO USAR CRASE?

#### Diante de substantivos masculinos

A crase é a fusão da **preposição a + artigo definido a** (feminino).

Nos masculinos, o artigo é o, formando **"ao"**. **Exemplos:** Joaquim vai **ao** trabalho.

#### Antes de numerais

**Numerais não** recebem crase. **Exemplo:** Encontramos **as oito meninas** que saíram da festa.

⚠ **Exceção:** Horas → sempre com crase. **Exemplo:** Nosso encontro foi às oito.

#### Diante de palavra indefinida

Indefinidos como **uma, cada, toda, qualquer, certa** não pedem crase. **Exemplo:** O mercado fica **a uma rua** da minha casa. 🏠

⚠ **Atenção!** Se **"uma"** indicar hora, **haverá crase:** **Exemplo:** Tomei o remédio à uma da tarde.

#### Diante dos pronomes relativos "que", "quem" e "cuja"

Quando a preposição a precede esses relativos, **não há fusão** → logo, **não há crase**.

**Exemplos:** Esta é a pessoa **a quem** fizeste alusão.

#### Diante de verbos no infinitivo

Verbos no **infinitivo não pedem artigo**, logo não há crase. **Exemplos:** Ficou a ver navios.

#### Diante de pronome pessoal e pronomes de tratamento

Antes de **pronomes pessoais** (você, ele, ela) e de **tratamento** (Vossa Excelência, Vossa Senhora, Vossa Majestade) não se usa crase. **Exemplos** Não disseram **a você** toda a verdade.

#### Nas expressões com repetição da mesma palavra

Expressões formadas por **palavras repetidas com preposição** não levam crase.

**Exemplos:** Frente **a frente**.

#### Diante da palavra casa quando desacompanhada de adjunto

Quando **"casa"** aparece sozinha (sentido de lar), não leva crase.

⚠ Só com **adjunto** (ex.: à casa de meus pais) pode haver crase. **Exemplos:** Irei **a casa** logo mais.

DICA

CONCORDÂNCIA VERBAL II

# TIPOS DE SUJEITO



1

## SUJEITO SIMPLES

Ocorre quando há apenas um núcleo (uma palavra principal) representando o sujeito.

**Exemplo:** O vizinho está chamando.

➡ Aqui, "vizinho" é o núcleo do sujeito.

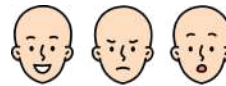
2

## SUJEITO COMPOSTO

Acontece quando o sujeito tem **dois ou mais núcleos ligados entre si**.

**Exemplo:** Minha mãe e meu irmão amam chocolate.

➡ Os núcleos do sujeito são "mãe" e "irmão".



3

## SUJEITO OCULTO (OU DESINENCIAL)

O **sujeito não aparece escrito na frase, mas pode ser identificado**:

- pelo **contexto** (quem está falando ou sobre quem se fala);
- ou pela **desinência verbal** (a terminação do verbo).

**Exemplo:** Estamos muito felizes com a novidade.

➡ O verbo "estamos" indica que o sujeito é "nós".



4

## SUJEITO DETERMINADO

É aquele que pode ser **identificado de alguma forma**.

➡ Engloba os sujeitos **simples, compostos e ocultos**.

**Exemplo:** Carla disse que vai viajar.

➡ O sujeito é "Carla", facilmente reconhecido.

5

## SUJEITO INDETERMINADO

Quando **não conseguimos identificar o sujeito**, nem pelo **contexto** e nem pela **forma verbal**.

➡ Geralmente aparece com:

- verbo na **3ª pessoa do singular + "se"** (índice de indeterminação);
- ou **verbo na 3ª pessoa do plural**, sem que se saiba **quem praticou a ação**.

**Exemplo:** Vive-se bem aqui. (Não sabemos quem vive).

6

## SUJEITO INEXISTENTE

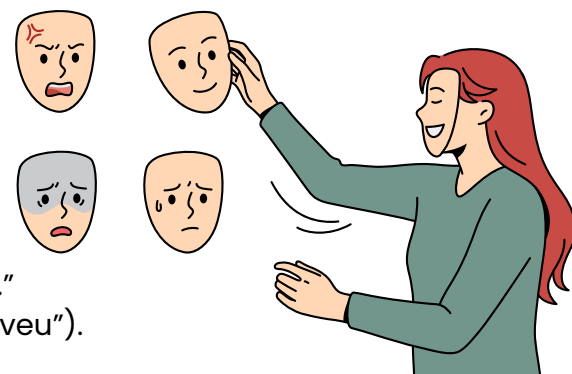
Também chamado de **oração sem sujeito**.

➡ Ocorre com **verbos impessoais**, que **não têm sujeito**.

Principais casos:

- **Fenômenos da natureza:** chover, nevar, trovejar...
- **Tempo decorrido:** "Faz dois anos...", "Eram três horas..."
- **Verbo haver no sentido de existir:** "Há muitas dúvidas."

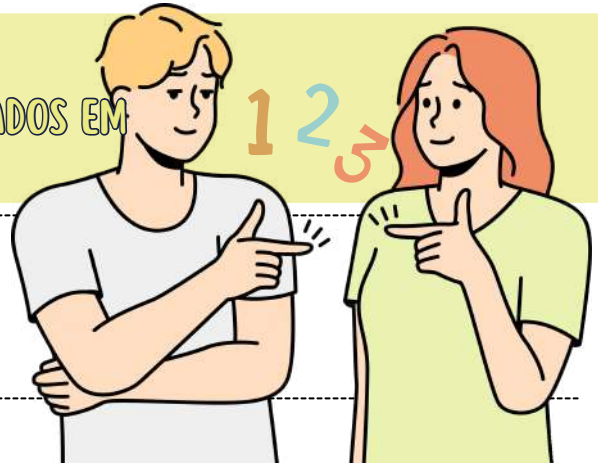
**Exemplo:** Choveu a semana toda. (Não existe "quem choveu").



DICA

CONCORDÂNCIA VERBAL VIII

CONCORDÂNCIA COM NUMERAIS DETERMINADOS EM GERAL



A regra geral é que o verbo concorde com o numeral e não com o substantivo ao qual ele se refere.

PORCENTAGEM

Quando se trata de porcentagens, o **verbo concorda com o numeral que indica a porcentagem.**

- Exemplo: 30% dos alunos estudaram para a prova.

Nesse caso, "30%" é um numeral determinado que indica a porcentagem, e o verbo "estudaram" concorda com o numeral "30%".

DECIMAIS

Com decimais, o **verbo também concorda com o numeral.**

- Exemplo: 1,5 litros de água foi derramado.

Aqui, "1,5" é um numeral decimal, e o verbo "foi" concorda com ele.

FRAÇÃO

Com frações, o **verbo concorda com o numeral.**

- Exemplo: 1/4 dos convidados chegou atrasado.

Novamente, o verbo "chegou" concorda com o numeral "1/4".



Aviso

Em casos envolvendo numerais determinados, como porcentagens, decimais e frações, o verbo concorda com o numeral em si e não com o substantivo que o segue. Essa é uma regra específica para esses tipos de numerais, e a concordância deve ser feita de acordo com o numeral presente na frase.

DICA

CONTRADIÇÃO

Uma contradição é o oposto de uma tautologia na lógica proposicional.

Uma contradição é **uma proposição composta que é sempre falsa, independentemente dos valores de verdade das proposições simples que a compõem**. Em outras palavras, não importa quais valores de verdade você atribua às proposições individuais, **a proposição composta será sempre falsa (F)**.



COMO FAÇO PARA RECONHECER UMA CONTRADIÇÃO?

Basta construir a tabela-verdade da proposição composta para verificar se ela é uma contradição. Se **em todas as linhas da tabela-verdade a proposição composta resultar em Falso (F)**, então você tem uma contradição.

Por exemplo, **a proposição composta "A  $\wedge$   $\neg$ A"** (onde  $\wedge$  representa a conjunção e  $\neg$  a negação) é uma contradição, pois sua tabela-verdade mostra que o resultado é sempre Falso:

EXEMPLO DE TABELA-VERDADE COM UMA CONTRADIÇÃO

A	$\neg$ A	A $\wedge$ $\neg$ A
V	F	F
F	V	F

Em ambas as linhas, o valor resultante de "A  $\wedge$   $\neg$ A" é Falso. Portanto, **"A  $\wedge$   $\neg$ A" é uma contradição**.



DICA

IMPLICAÇÃO LÓGICA III

IMPLICAÇÃO LÓGICA COMPOSTA

COMO RESOLVER QUESTÕES DE IMPLICAÇÃO LÓGICA COMPOSTA?

A implicação lógica composta **refere-se a uma situação em que várias premissas estão relacionadas por meio de conectivos lógicos, e essas premissas juntas implicam uma conclusão**. Para determinar **se a conclusão é válida, você deve analisar as premissas compostas e aplicar as regras da lógica para verificar se a conclusão segue logicamente das premissas dadas**.

✓ **1. Identifique as Premissas:** Veja todas as proposições dadas na questão.

Normalmente aparecem com letras:

- p: "João estuda"
- q: "João passa na prova"
- r: "João trabalha"

Às vezes a premissa já vem composta, por exemplo:

- $p \rightarrow q$
- $(p \wedge r) \rightarrow q$
- $\neg p \vee q$

👁 *Sempre leia devagar e simbolize.*

✓ **2. Analise as Conexões Entre as Premissas:** Veja quais conectivos as ligam:

- $\wedge$  (E – conjunção)
- $\vee$  (OU – disjunção)
- $\neg$  (negação)
- $\rightarrow$  (implicação)
- $\leftrightarrow$  (bicondicional)

⚠ *A implicação é a queridinha das bancas!*

✓ **3. Aplique Tabela-Verdade (quando necessário):** Você não precisa montar a tabela inteira, só entender:

🎯 **Regras que resolvem 80% das questões:**

- **Conjunção ( $p \wedge q$ ) só é verdadeira quando ambas são verdadeiras.**
- **Disjunção ( $p \vee q$ ) só é falsa quando ambas são falsas.**
- **Implicação ( $p \rightarrow q$ ) só é falsa quando  $V \rightarrow F$ .**
- **Negação ( $\neg p$ ) inverte.**
- **Bicondicional ( $p \leftrightarrow q$ ) é verdadeira quando ambos têm o mesmo valor.**

✓ **4. Teste a Conclusão**

- **A banca pergunta:** A conclusão segue das premissas? A argumentação é válida?
- Para isso, verifique:

👉 Existe alguma situação em que as **P premissas** são **verdadeiras** e a **conclusão é falsa**?

- **Se sim**  $\rightarrow$  **argumento inválido**
- **Se não**  $\rightarrow$  **argumento válido**



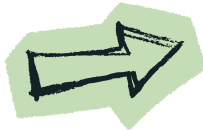
DICA

SISTEMA OPERACIONAL WINDOWS

ARQUIVOS



PRINCIPAIS TIPOS DE ARQUIVOS E EXTENSÕES



Categoria	Descrição	Extensões
Texto e Documentos	Arquivos de escrita e edição	.txt .docx .odt .pdf
Planilhas e Dados	Dados numéricos e tabelas	.xls .xlsx .csv
Imagens	Fotos e gráficos	.jpg .png .gif .bmp
Áudio	Sons e músicas	.mp3 .wav .aac
Programas e Executáveis	Filmes e gravações	.exe .msi .bat
Compactados	Agrupamento de arquivos	.zip .rar .7z

Dica prática:

Para exibir extensões ocultas no Windows →

➔ Explorador de Arquivos → Exibir → Mostrar → Extensões de nomes de arquivos.

Exemplo prático



Você recebe um arquivo chamado "musica.mp3".



➔ Pela extensão .mp3, o Windows sabe que é um **arquivo de áudio** e o abre automaticamente com o **reprodutor de mídia**.



Se fosse "musica.txt", seria aberto no Bloco de Notas.



Exemplo prático

Você baixa um arquivo chamado "planilha" (sem extensão).

➔ O ícone é uma **folha em branco**, e ao clicar, o Windows pergunta com qual programa abrir.

Se você renomear para "planilha.xls", o ícone muda automaticamente e o arquivo passa a abrir no leitor de planilha(excel).

XLS



DICA

CORREIO ELETRÔNICO III

PROTOSCOLOS  
DE E-MAIL I

DIVERSOS PROTOSCOLOS DE E-MAIL SÃO UTILIZADOS PARA ENVIAR, RECEBER E GERENCIAR MENSAGENS ELETRÔNICAS.

vamos conhecer os mais cobrados nas provas?



**SMTP (Simple Mail Transfer Protocol)**

É o protocolo fundamental para o envio de e-mails.

- Uso: Usado para enviar e-mails de um cliente de e-mail ou servidor para um servidor de e-mail de destino.
- Função: Responsável por encaminhar mensagens para o servidor de destino.



**POP3 (Post Office Protocol version 3)**

É adequado para configurações onde você deseja baixar e armazenar e-mails localmente.

- Uso: Protocolo de recebimento de e-mail que permite que os usuários baixem mensagens do servidor de e-mail para seus clientes de e-mail.
- Função: As mensagens são geralmente baixadas e armazenadas localmente, e podem ser removidas do servidor, a menos que configurado de outra forma.



**IMAP (Internet Message Access Protocol)**

É ideal para cenários em que você deseja acessar seus e-mails de diferentes dispositivos sem perder a sincronização.

- Uso: Também é um protocolo de recebimento de e-mail, mas com uma abordagem diferente do POP3.
- Função: As mensagens permanecem no servidor e são sincronizadas com o cliente de e-mail, permitindo que os usuários gerenciem suas mensagens de várias plataformas.

## DICA MALWARES III



# VÍRUS



Um vírus é um tipo de **malware** que **gruda em um programa** ou **arquivo hospedeiro** e só age quando esse **arquivo é executado**.

Como ele se espalha?  
O objetivo principal do vírus é se **replicar** — ou seja, **criar cópias de si mesmo para infectar outros arquivos** e, assim, alcançar mais computadores.

Mas existe um detalhe importante:

✎ Ele **não se espalha sozinho**.

✎ Depende sempre da **execução do arquivo ou programa** onde está escondido.

O que um vírus pode fazer no sistema?  
Depois de **ativado**, ele pode causar vários problemas, como:

- ✎ Mostrar mensagens indesejadas
- ✎ Deixar o sistema lento
- ✎ Apagar arquivos
- ✎ Danificar dados importantes
- ✎ Causar falhas graves no computador

### COMPOSIÇÃO DO VÍRUS

INFECÇÃO	ATIVAÇÃO	CARGA ÚTIL
porta de entrada que o vírus utiliza para entrar em um sistema e começar a sua disseminação	evento ou condição específica que ativa a carga útil de um malware, vírus ou outro tipo de código malicioso.	ações específicas que ele executa uma vez que foi ativado, seja por meio da execução do programa hospedeiro ou através do acionamento de um gatilho.



## DOS DIREITOS E DEVERES INDIVIDUAIS E COLETIVOS

Os direitos individuais e coletivos são direitos fundamentais relacionados ao direito à vida e à liberdade, tanto de indivíduos quanto de grupos organizados ou formados a partir de características específicas, garantindo, assim, os seguintes requisitos fundamentais:



### DIREITO À SEGURANÇA

É de responsabilidade do Estado assegurar a segurança dos cidadãos, punindo aqueles que não cumprem as leis e normas estabelecidas, além de assegurar-lhes a defesa em caso de violação de normas da Constituição.



### DIREITO À LIBERDADE

O indivíduo não pode ser privado de sua liberdade, a menos que viole a lei. Esse direito também inclui o direito de ir e vir, a liberdade de expressão e pensamento, a liberdade religiosa, filosófica e política.



### DIREITO À VIDA

Todos têm direito à vida e à existência, podendo viver dignamente, preservando a integridade física e moral.



### DIREITO À PROPRIEDADE

Este é um dos direitos mais importantes por assegurar que todos tenham a oportunidade de morar e sobreviver dignamente.



### DIREITO À IGUALDADE

Todos são iguais perante a lei, independentemente de gênero, raça, sexualidade, etnia e crenças.

O Direito nem sempre pode ser aplicado de forma simples. O mesmo ocorre em relação aos direitos e garantias fundamentais. Em muitos casos, é possível **haver um conflito entre os direitos fundamentais** de cada uma das partes, sendo reconhecido como **colisão de direitos fundamentais**, nos casos em que mais de um direito fundamental é discutido.

Ao considerar que certos direitos poderão ser reduzidos, será possível recorrer à ponderação de direitos e da adequação em cada caso específico.

## DICA

### DIFERENÇAS ENTRE DIREITOS E GARANTIAS FUNDAMENTAIS

Conforme mencionado anteriormente, os direitos e garantias fundamentais devidamente regulamentados asseguram a dignidade da pessoa humana.

Sua principal diferença está na área protetiva. Enquanto as **garantias fundamentais** se referem a questões mais restritas, **os direitos fundamentais** integram todo o sistema constitucional, sendo válidos tanto no âmbito nacional quanto em escala internacional. Vamos juntos aprender a diferenciar um conceito do outro?

## DICA

### PRINCÍPIOS DA SEGURANÇA JURÍDICA

O direito adquirido, o ato jurídico perfeito e a coisa julgada são formas de garantir que as leis não mudem para prejudicar coisas já estabelecidas.

**GARANTEM** a *irretroatividade das leis.*

#### LEMBRE-SE!

Essa irretroatividade, entretanto, não é absoluta. O Estado pode editar leis retroativas, **desde que beneficiem os indivíduos**, impondo-lhes situação mais favorável do que a que existia sob a vigência da lei anterior.

#### definição dos conceitos

O **direito adquirido**: aquele que está incorporado ao patrimônio do particular, uma vez que foram cumpridos todos os requisitos aquisitivos exigidos pela legislação vigente.



**exemplo:**  
se você cumprir todos os requisitos para se aposentar sob a vigência de uma lei X. Após cumpridas as condições de aposentadoria, mesmo que seja criada lei Y com requisitos mais gravosos, você terá direito adquirido a se aposentar.

**LEI** não **PREJUDICARÁ**

O **ato jurídico perfeito**: aquele que reúne todos os elementos fundamentais exigidos pela lei.



#### exemplo:

Utilize-se como exemplo um contrato celebrado hoje, sob a influência de uma lei X.



A **coisa julgada**: aquela decisão judicial da qual não há mais recurso.

DICA

DISCRIMINAÇÃO DE DIREITOS E LIBERDADES FUNDAMENTAIS PARTE IV

Esse inciso costuma ser cobrado em sua literalidade. Memorize-o!

XLIV - constitui crime inafiançável e imprescritível a ação de grupos armados, civis ou militares, contra a ordem constitucional e o Estado Democrático;

Previsão constitucional: Art. 5º, XLIV, CF.

O inciso XLIV trata de mais um crime: a ação de grupos armados, civis ou militares, contra a ordem constitucional e o Estado democrático. Esse crime, assim como o racismo, também é inafiançável e imprescritível. Ou seja, não está sujeito à prescrição e pode ser punido a qualquer momento, mesmo após um longo período desde sua prática.

Nunca mais esqueça!

**RACISMO**  
INAFIANÇÁVEL;  
IMPRESCRITÍVEL;

**AÇÃO DE GRUPOS ARMADOS**  
Civis ou Militares.  
INAFIANÇÁVEL;  
IMPRESCRITÍVEL;

**3T**  
INAFIANÇÁVEL;  
INSUSCETÍVEIS DE GRÁÇA/ANISTIA;

**Contra:**  
Ordem Constitucional;  
Estado Democrático;

**TORTURA**

**TRÁFICO**

**TERRORISMO**

**CRIMES HEDIONDOS**

**Por eles respondendo**  
Mandantes;  
Executores;  
Os que, poderiam evita-los, se omitirem.

DICA

REMÉDIOS CONSTITUCIONAIS - PARTE I

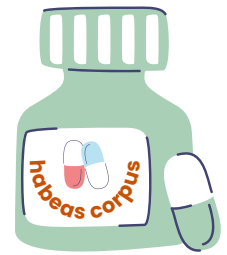
LXVIII - conceder-se-á "habeas-corpus" sempre que alguém sofrer ou se achar ameaçado de sofrer violência ou coação em sua liberdade de locomoção, por ilegalidade ou abuso de poder;

Previsão constitucional: Art. 5º, LXVIII, CF.

HABEAS CORPUS

Mas, o que é isso?

O habeas corpus é um **remédio constitucional** com objetivo principal de **assegurar que a liberdade individual seja respeitada** e que a detenção ou prisão de alguém ocorra dentro dos limites legais.



Quando pode ser usado?

O habeas corpus pode ser utilizado toda vez que **o réu se sentir ameaçado de violência ou coação em sua liberdade de locomoção por ilegalidade ou abuso de poder**. Esse remédio constitucional visa garantir que o indivíduo não seja detido ou sofra restrições injustas em sua liberdade física.

tipos de "habeas corpus"

PREVENTIVO

Quando o risco de prisão ainda é uma ameaça;

LIBERATÓRIO

A versão mais comum, aplicada depois que o réu já teve prisão decretada pela justiça;



Quem pode impetrar?



Qualquer cidadão pode impetrar/solicitar um habeas corpus à Justiça, **sem a necessidade** de um advogado.

LEMBRE-SE!

A pessoa jurídica, **não** pode ser paciente dessa ação, uma vez que não possui direito de locomoção a ser protegido.

DICA

DOS DIREITOS SOCIAIS - PARTE I

Os direitos sociais são um **conjunto de garantias e benefícios** estabelecidos pela legislação do país, com o objetivo de assegurar condições de vida dignas, igualdade e bem-estar para todos os cidadãos. Esses direitos **abrangem diversas áreas da vida social**, como trabalho, educação, saúde, moradia, lazer, previdência social e outros aspectos relacionados ao bem-estar da população.

Ao contrário dos direitos civis e políticos, que se concentram na proteção das liberdades individuais e na participação política, **os direitos sociais estão voltados para a promoção de igualdade social, redução das desigualdades econômicas e criação de condições** para que todos os indivíduos tenham acesso a oportunidades e serviços essenciais.

São direitos sociais:

Previsão constitucional:  
Art. 6º, CF.



A educação;



A saúde;



A alimentação;



O trabalho;



A moradia;



O transporte;



O lazer;



A segurança;



A previdência social;



A proteção à maternidade e à infância;

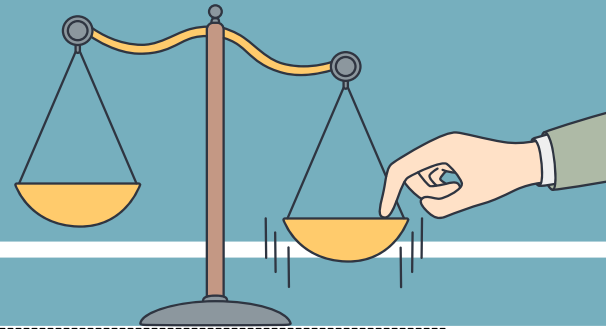


A assistência aos desamparados;

DICA

APLICAÇÃO DA LEI PROCESSUAL PENAL E POLÍCIA JUDICIÁRIA MILITAR

# APLICAÇÃO DA LEI PROCESSUAL PENAL MILITAR



Quando o CPPM entra em conflito com **tratados** ou **convenções internacionais** que o Brasil assinou, vale o que está no **tratado**!

Isso significa que o **direito internacional prevalece** em caso de **divergência** com o **código militar**.

💡 FIQUE ESPERTO! ESSA REGRA TEM SIDO BASTANTE COBRADA EM **QUESTÕES INTERPRETATIVAS**.

## COMPETÊNCIA DA JUSTIÇA MILITAR

- O CPPM menciona o uso de **“legislação especial”**, mas a Constituição Federal de 1988 definiu com clareza: ➔ A Justiça Militar só julga **crimes militares**! Ou seja, interpretações que ampliem isso não foram recepcionadas pela CF/88.

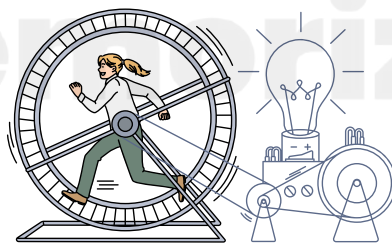
O CPPM adota como regra a interpretação literal. Mas existem exceções:

✓ Pode haver interpretação **extensiva** ou **restritiva**, se ficar clara a intenção do legislador.

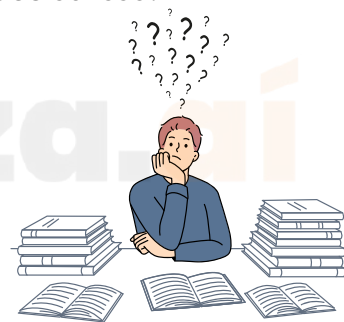
⊘ Porém, cuidado! **NÃO pode usar essas interpretações** se isso:



PREJUDICAR A DEFESA



MUDAR O CURSO NORMAL DO PROCESSO



DISTORCER A ACUSAÇÃO

E se o CPPM não tratar de um determinado ponto?

A resposta está no art. 3º do CPPM, que permite recorrer a outras fontes, como:

- ◆ O **Código de Processo Penal (CPP)** comum
- ◆ A **jurisprudência**
- ◆ Os **usos e costumes militares**
- ◆ Os **princípios gerais** do Direito
- ◆ A **analogia**

❖ **IMPORTANTE: SEMPRE RESPEITANDO A NATUREZA MILITAR DO PROCESSO!**

DICA

COMPETÊNCIA NO PROCESSO PENAL MILITAR

# COMPETÊNCIA POR PRERROGATIVA DE POSTO OU FUNÇÃO E DESAFORAMENTO

## COMPETÊNCIA POR PRERROGATIVA DE POSTO OU FUNÇÃO

A prerrogativa **não depende do tipo de crime**, mas do **cargo ocupado**:

- 🧑‍🚒 **Oficiais-Generais**: julgados diretamente pelo STM (Art. 6º LOJMU);
- 🎯 **Comandante do teatro de operações**: também é julgado pelo STM, mas somente com autorização do Presidente da República (Art. 95, par. único, LOJMU).

## DESAFORAMENTO



Transferência do processo de um foro para outro, por razões de:

- 🛡️ **Ordem pública**, justiça ou disciplina militar;
- 🧑 **Segurança** do acusado (se houver ameaça);
- ⚔️ **Dificuldade** de formação do Conselho de Justiça (ex: falta de oficiais de mesma patente).

Pode ser solicitado por:

- Comandantes militares, juízes, o MPM, Conselhos de Justiça ou pelo próprio acusado.
- Se o pedido for aceito pelo STM, ele define qual Auditoria Militar assumirá o caso.

🔄 O **reafortamento** (voltar ao foro de origem) só ocorre em **situações excepcionais**, quando o motivo do desafortamento deixa de existir.

## QUIZ

Considerando as normas do Código de Processo Penal Militar (CPPM) que disciplinam a denúncia, o processo e as partes do processo, marque a alternativa CORRETA:

- a) A denúncia deverá ser oferecida, se o acusado estiver preso, dentro do prazo de quinze dias, contados da data do recebimento dos autos para aquele fim, e dentro do prazo de trinta dias, se o acusado estiver solto.
- b) O ofendido, seu representante legal e seu sucessor podem habilitar-se a intervir no processo como assistentes do Ministério Público.
- c) O processo inicia-se e efetiva-se com a citação do acusado.
- d) O recurso do despacho que indeferir a assistência terá efeito suspensivo, devendo ser juntado aos autos do processo.



**A) X** O correto para o oferecimento da denúncia no CPPM (art. 79) é de **cinco dias**, se o acusado estiver **preso**, e de **quinze dias**, se estiver **solto** — e não 15 e 30 dias como afirmado na alternativa.

**C) X** O processo penal militar **inicia-se** com o **oferecimento** da **denúncia** e seu **recebimento** pelo juiz, e não com a citação do acusado — como afirma equivocadamente a alternativa.

**D) X** O recurso contra o indeferimento da assistência **não tem efeito suspensivo**, e ainda assim o processo segue normalmente (art. 63, §1º do CPPM).

DICA

APLICAÇÃO DA LEI PENAL MILITAR

# LEI PENAL NO TEMPO I



O estudo da aplicação da lei penal no tempo envolve princípios fundamentais que garantem a segurança jurídica e a justiça na interpretação das normas penais.

## PRINCÍPIO DA ANTERIORIDADE

- **Conceito:** Nenhum fato pode ser considerado **crime** sem que haja **previsão legal anterior** à sua **prática**.
- **Fundamento Constitucional:** Art. 5º, XXXIX da CF: "Não há crime sem lei anterior que o defina, nem pena sem prévia cominação legal."
- **Aplicação:** A lei penal **não pode criar crimes** ou **penas** de forma **retroativa, exceto para beneficiar o réu**.

## TEORIA DO TEMPO DO CRIME

- **Regra:** Adota-se a **teoria da atividade**, conforme o art. 4º do Código Penal e o art. 5º do Código Penal Militar (CPM).
- O crime é considerado praticado no **momento da conduta do agente** (ação ou omissão), independentemente do resultado.
- **Exemplo:** Um homicídio iniciado em 2023, com morte em 2024, será regido pela lei vigente em 2023.

## RETROATIVIDADE DA LEI PENAL MAIS BENÉFICA

- **Princípio Constitucional:** Art. 5º, XL da CF: "A lei penal **não retroagirá, salvo para beneficiar o réu**."
- **Regra:** A lei penal vigente no momento do fato é aplicada, mas se uma nova lei mais **favorável** ao réu surgir, ela **retroagirá** para alcançar fatos passados, mesmo que já tenham transitado em julgado.
- **Exemplo:** Se uma nova lei reduz a pena de um crime, essa nova pena poderá ser aplicada a condenados por esse crime.



DICA

APLICAÇÃO DA LEI PENAL MILITAR

# LUGAR DO CRIME



Para identificar o lugar do crime, a doutrina utiliza **três teorias** principais. O Código Penal Militar adota a **Teoria da Ubiquidade** (ou Mista).

• **Teoria da Atividade (ou da Ação):**

- Define o **lugar do crime** como o local onde a **conduta foi praticada** (ação ou omissão).

• **Teoria do Resultado (ou do Evento):**

- Considera o **local** onde o **resultado se produziu** ou **deveria produzir-se** como lugar do crime.

• **Teoria da Ubiquidade (ou Mista):**

- O crime ocorre tanto no **lugar da conduta** quanto no **lugar do resultado**.
- Adotada pelo Código Penal Militar.



## DICA PARA MEMORIZAR

- **LU (LUGAR DO CRIME) = TEORIA DA UBIQUIDADE (ART. 6º):**  
CRIME PRATICADO NO LOCAL DA CONDUTA E NO LOCAL DO RESULTADO.
- **TA (TEMPO DO CRIME) = TEORIA DA ATIVIDADE (ART. 5º):**  
CRIME PRATICADO NO MOMENTO DA CONDUTA (AÇÃO OU OMISSÃO).

🏃 **Teoria da Atividade:** Local da **prática da conduta** (ação/omissão).

- Onde o agente disparou uma arma.

🎯 **Teoria do Resultado:** Local onde o **resultado** foi **produzido**.

- Onde a vítima foi atingida.

🔄 **Teoria da Ubiquidade:** Local da **conduta** e do **resultado**.

- Onde o tiro foi disparado e onde a vítima foi atingida.



## DICA

### TEORIA GERAL DO DELITO

# CONCEITO DE CRIME I

→ O crime, no Direito Penal brasileiro, é definido pela **teoria tripartida**, ou seja, ele deve conter três elementos essenciais:

**Fato típico**

**Antijurídico** (ilícito)

**Culpável** (culpabilidade)

## ✚ ESTRUTURA DO CRIME

### Fato Típico

É o comportamento humano **positivo** ou **negativo** (ação ou omissão) que provoca um **resultado** descrito em lei como infração penal.

#### ✚ Elementos do fato típico:

- **Conduta** (ação ou omissão)
- **Resultado** (nos crimes materiais)
- **Nexo de causalidade**
- **Tipicidade** (adequação do fato à norma penal)

→ **Observação:** Nos crimes formais e crimes de mera conduta, resultado e nexos causal não integram a estrutura do fato típico.

### Conduta

A conduta é uma **ação** ou **omissão humana, consciente e voluntária**, que busca atingir um fim específico.

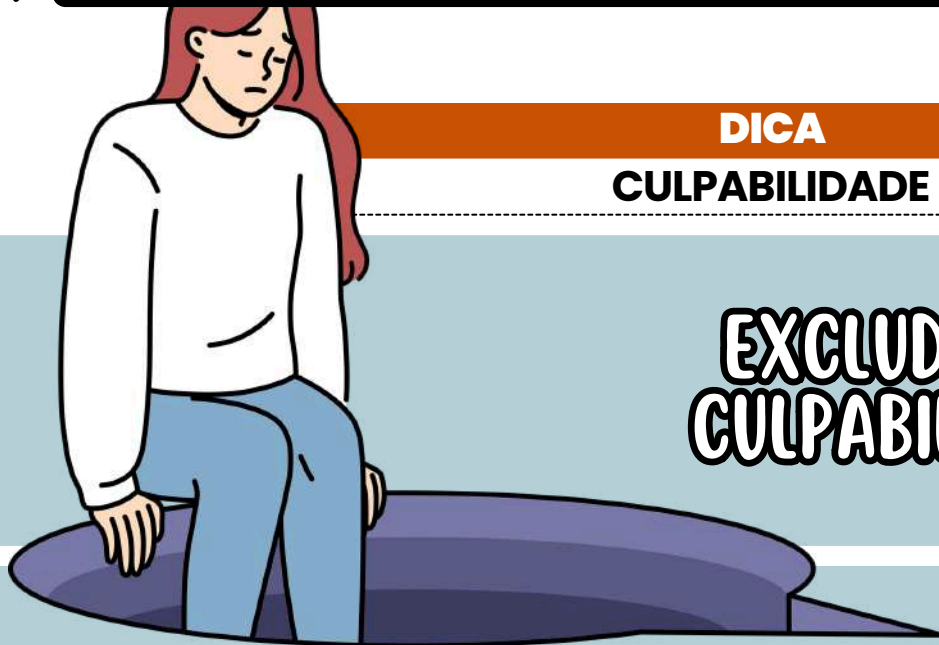
#### Tipos de conduta:

- **Dolosa:** Quando há **intenção** de realizar o crime.
  - **Dolo Direto:** Vontade clara de praticar a conduta e produzir o resultado.
    - **Exemplo:** Assaltar com intenção de roubar.
  - **Dolo Eventual:** O agente **assume o risco do resultado**, mesmo sem intenção direta.
    - **Exemplo:** Dirigir embriagado e causar um acidente.
- **Culposa:** Quando o agente **age com negligência, imprudência ou imperícia**.
  - **Culpa Consciente:** O agente prevê o resultado, mas confia que ele não ocorrerá.
    - **Exemplo:** Dirigir em alta velocidade acreditando que evitará acidentes.
  - **Culpa Inconsciente:** O agente **não prevê o resultado**, mas **deveria**.
    - **Exemplo:** Atropelar alguém por desatenção.

DICA

CULPABILIDADE

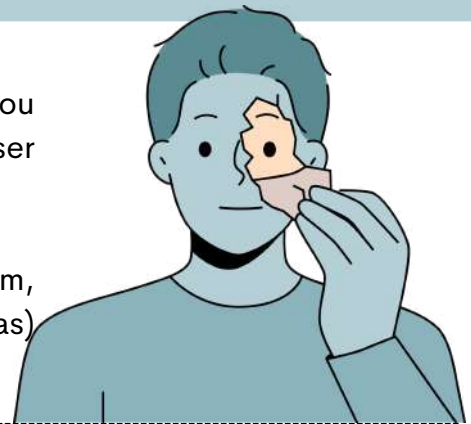
EXCLUDENTE DE CULPABILIDADE II



Desenvolvimento Mental Incompleto ou Retardado

🌿 **Indígenas** que vivem em **isolamento tribal** (parcial ou integral) e mantêm seus hábitos tribais podem ser considerados inimputáveis.

🌿 **Indivíduos com deficiência psíquica** (linguagem, cognição, habilidades motoras ou sociais comprometidas) são inimputáveis, dependendo da gravidade.



Embriguez Completa por Caso Fortuito ou Força Maior (Art. 49, caput)

🍷 A embriguez pode excluir a imputabilidade penal se for:

- **Por caso fortuito:** O agente não sabia que estava ingerindo substância tóxica.
- **Por força maior:** O agente foi obrigado a se embriagar.
  - **Efeito:**
    - Se completa, exclui a imputabilidade.
    - Se incompleta, reduz a pena em 1/3 a 2/3 (semi-imputável).

**Embriguez Preordenada:** Agravante genérica (Art. 70, II, c, CPM) – ocorre quando o agente se embriaga intencionalmente para cometer um crime.

🚫 **Importante!**

- Menores de **18 anos** cometem ato infracional, **não crime**, sendo regidos pelo **Estatuto da Criança e do Adolescente (ECA)**.
- Para os demais inimputáveis, aplica-se a **absolvição imprópria**, com medida de segurança ao invés de pena.





DICA

CONCURSO DE PESSOAS

# MODALIDADES DE CONCURSO DE PESSOAS II

A **participação** é uma modalidade de concurso de pessoas em que um indivíduo não realiza diretamente o núcleo do tipo penal, mas contribui para a execução do crime de forma **acessória**. Essa colaboração não está relacionada à conjugação do verbo do tipo penal.

- **Exemplo:** Se uma pessoa empresta uma arma muniçada a outra com a intenção de colaborar na execução de um homicídio, essa pessoa será considerada partícipe do crime.

Para que a figura do **partícipe** seja **configurada**, é necessário o cumprimento de **dois requisitos**:



**PROPÓSITO DE COLABORAR PARA A CONDUTA DO AUTOR (PRINCIPAL):** O AGENTE DEVE TER **DOLO** (INTENÇÃO) EM AJUDAR O AUTOR DO CRIME.



**COLABORAÇÃO EFETIVA:** A PARTICIPAÇÃO DEVE OCORRER POR MEIO DE UM **COMPORTAMENTO** QUE **CONCORRA** PARA A **REALIZAÇÃO DO CRIME PRINCIPAL**.

DICA

CRIMES MILITARES EM TEMPO DE PAZ

# CRIMES CONTRA A AUTORIDADE OU DISCIPLINA MILITAR II



### Incitamento

- Estímulo à **prática de crimes militares** (como motim ou revolta) através de discursos, escritos ou qualquer forma de persuasão.

### Violência Contra Superior

- Quando um militar pratica **violência física** contra um superior hierárquico.

### Desrespeito a Superior

- Ação **ofensiva** ou **falta de cortesia** em relação ao superior.
- Pode ser verbal ou comportamental, com intuito de depreciar a autoridade.

### 10 Oposição à Ordem de Sentinela

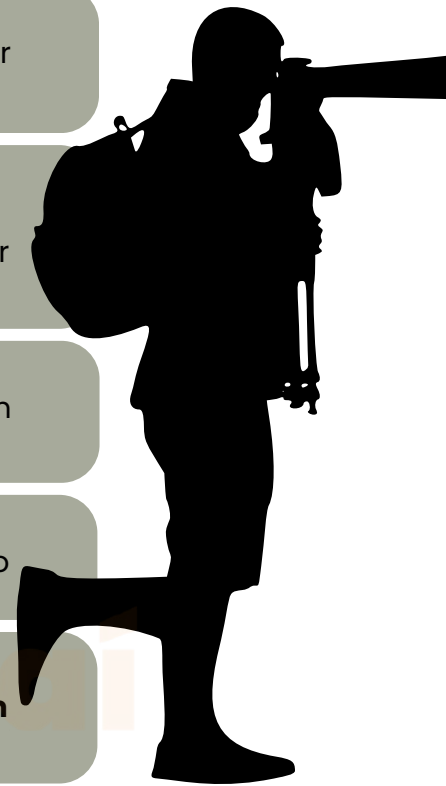
- Quando um militar **desobedece** ou **resiste à ordem** de um **sentinela**. Isso compromete a segurança do posto.

### Recusa de Obediência

- Ocorre ao recusar uma **ordem legítima** e relacionada ao serviço militar.

### Usurpação de Comando

- Quando um militar **assume** um **comando ou função sem autorização**, comprometendo a hierarquia.



### Tome Nota! 📝

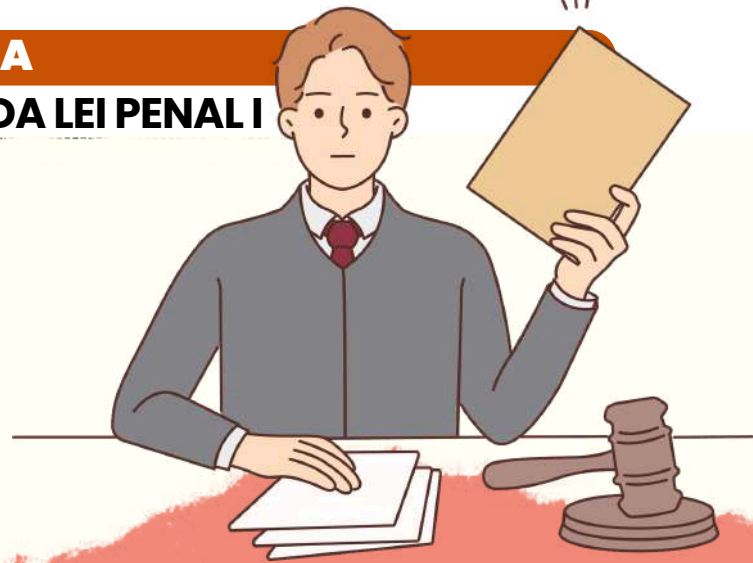
Esses crimes buscam preservar a hierarquia e a disciplina militares.

- **Dica para provas:** Motim e revolta se diferenciam pelo uso de armas, e conspiração já ocorre mesmo sem o plano ser executado!



DICA

APLICAÇÃO DA LEI PENAL I



LEI PENAL NO TEMPO

ENTENDA A APLICAÇÃO DA LEI PENAL NO SISTEMA JURÍDICO BRASILEIRO



A lei penal brasileira estipula que **nenhum crime será punível se não estiver previsto anteriormente em lei.**

- Contudo, ao contrário da **lei processual penal**, que se aplica imediatamente quando alterada, a **nova legislação penal** que favoreça o agente pode ser aplicada retroativamente, inclusive em casos já julgados e com sentença condenatória transitada em julgado.



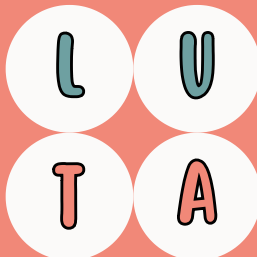
**Observação importante sobre a Constituição** - Artigo 5º, XL da CF: **a lei penal não retroagirá, exceto para favorecer o réu.**



TEMPO DO CRIME

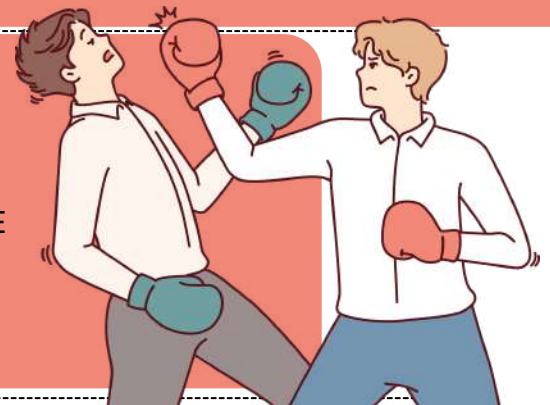
APLICAÇÃO DA LEI PENAL

- De acordo com o artigo 4º do CP, a **lei penal aplicável é a que estava em vigor no momento da ação ou omissão.**
- No Direito Penal, **utiliza-se a teoria da atividade**, considerando o crime como praticado no instante em que o agente executa a conduta, o que ocorre após o início da ação.



MNEMÔNICO

LUGAR = UBIQUIDADE  
TEMPO = ATIVIDADE



DICA

TEORIA GERAL DO DELITO XI

TIPO PENAL DOLOSO



ENTENDENDO O DOLO NO DIREITO PENAL

O dolo é um **elemento subjetivo do tipo**, ou seja, a **intenção de realizar o crime**. Existem duas formas de dolo:

dolo direto



dolo indireto



DOLO DIRETO:

- **Dolo Direto** - quando o agente **deseja cometer a conduta e produzir o resultado**, como por exemplo, um criminoso assalta um indivíduo à mão armada. Sua intenção era realmente levar os pertences da vítima, e suas ações são realizadas para isso.

DOLO INDIRETO OU EVENTUAL:

- **Dolo Eventual / dolo indireto** - onde o **agente não tem a intenção de produzir o resultado, mas assume o risco de causá-lo**. Por exemplo, ao dirigir embriagado o motorista prevê a possibilidade de atropelar alguém, e mesmo sem querer que isto ocorresse, assume o risco.

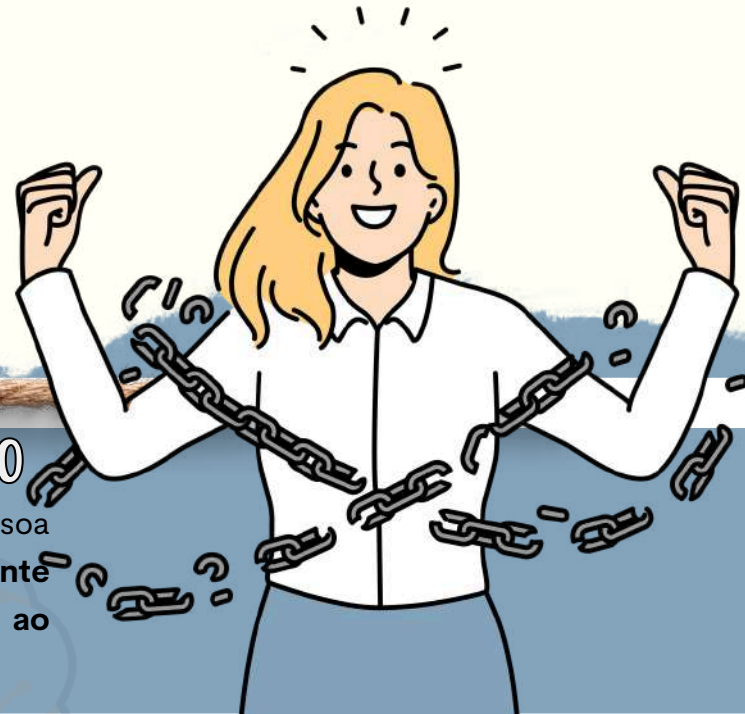


DICA

CAUSAS EXTINTIVAS DE PUNIBILIDADE VIII

CAUSAS DE EXTINÇÃO DA PUNIBILIDADE

RETRATAÇÃO DO AGENTE



RETRATAÇÃO: RECUAR NO QUE FOI DITO

A retratação é um ato no qual uma pessoa reconhece e denuncia um erro previamente cometido às autoridades, renunciando ao que foi dito anteriormente.

É importante destacar que, de acordo com a doutrina, a retratação deve ser irrestrita e incondicional.

HIPÓTESES DE RETRATAÇÃO

CASOS EM QUE A LEI A ADMITE

- O Código Penal brasileiro permite a retratação nos crimes de **calúnia e difamação antes da sentença**, isentando o réu da pena.
- A **retratação deve ser feita antes da sentença e não é aplicável ao crime de injúria**.
- Quando a calúnia ou difamação foram feitas por meio de comunicação, a **retratação deve ser feita pelos mesmos meios da ofensa, se o ofendido desejar**.
- No entanto, a **aceitação do ofendido é necessária**.



ENTENDIMENTO DO SUPERIOR TRIBUNAL DE JUSTIÇA

De acordo com o julgamento unânime da Corte Especial no processo APn 912/RJ, relatado pela Ministra Laurita Vaz, a **retratação da calúnia feita antes da sentença resulta na extinção da punibilidade do agente**, independentemente da aceitação do ofendido. Data do julgamento: 03/03/2021.

O crime de falsa perícia ou falso testemunho também **permite a retratação antes da sentença no processo em que ocorreu o delito**, conforme estabelecido pelo artigo 342, §2º.

- Se o agente se retratar ou confessar a verdade, o ato não será punido.



DICA

CRIMES CONTRA A VIDA II



HOMICÍDIO QUALIFICADO II



É CRUCIAL COMPREENDER QUE O FEMINICÍDIO NÃO SE RESUME SIMPLEMENTE AO HOMICÍDIO PRATICADO CONTRA UMA MULHER.



Para ser caracterizado como Feminicídio, o homicídio deve ser perpetrado contra uma mulher EM RAZÃO de sua condição de mulher.



HOMICÍDIO QUALIFICADO

§ 2º-A Considera-se que há razões de condição de sexo feminino quando o crime envolve:

- I – **Violência doméstica e familiar;**
- II – **Menosprezo ou discriminação** à condição de mulher.

Assim, se uma mulher é vítima de homicídio **fora do contexto delineado acima, não será enquadrado como Feminicídio**, mas sim como homicídio comum.

Para entender o inciso I é preciso referenciar o artigo 5º da Lei Maria da Penha, que define violência doméstica e familiar contra a mulher como **qualquer ação ou omissão baseada no gênero** que cause **morte, lesão, sofrimento físico, sexual, psicológico, dano moral ou patrimonial**.

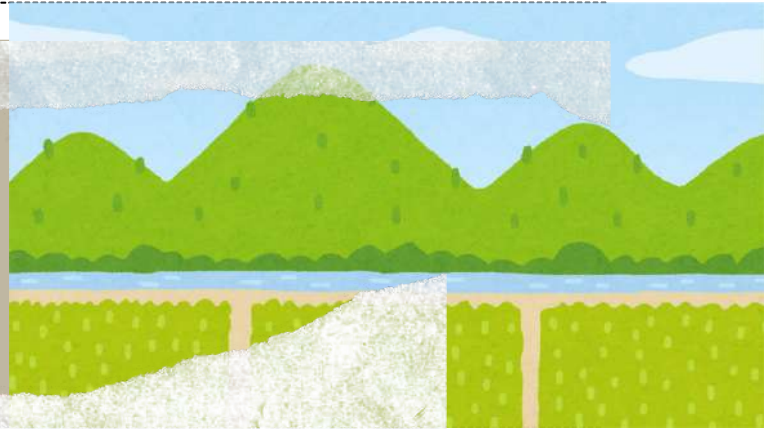
- I – no **âmbito da unidade doméstica**, compreendida como o espaço de convívio permanente de pessoas, com ou sem vínculo familiar, inclusive as esporadicamente agregadas;
- II – **no âmbito da família**, compreendida como a comunidade formada por indivíduos que são ou se consideram aparentados, unidos por laços naturais, por afinidade ou por vontade expressa;
- III – **em qualquer relação íntima de afeto**, na qual o agressor conviva ou tenha convivido com a ofendida, independentemente de coabitação.

- A **DEFINIÇÃO DE UNIDADE DOMÉSTICA, INCLUI EMPREGADOS DOMÉSTICOS** DEVIDO AO CONVÍVIO FAMILIAR. OS LAÇOS FAMILIARES PODEM SER **NATURAIS, POR AFINIDADE E VONTADE EXPRESSA**, E QUE A **COABITAÇÃO NÃO É NECESSÁRIA NAS RELAÇÕES ÍNTIMAS DE AFETO**, CONFORME PREVISTO LEGALMENTE E PELA SÚMULA 600 DO STJ.

DICA

GEOGRAFIA DE SANTA CATARINA

RELEVO: ESTRUTURA E FORMAÇÃO



O relevo catarinense integra o **Planalto Meridional Brasileiro** e apresenta **três grandes compartimentos geomorfológicos**:

**Planície Litorânea**

- Baixa altitude
- Presença de restingas, dunas, manguezais
- Forte urbanização

**Serra do Mar e Serra Geral**

- Escarpas abruptas
- Altitudes elevadas
- Formação associada a derrames basálticos

**Planalto Ocidental**

- Terrenos mais ondulados
- Solo fértil (terra roxa)
- Forte atividade agropecuária

**Características:**

- ✓ Escarpas abruptas
- ✓ Altitudes **superiores a 900m** no Planalto Serrano
- ✓ Formação ligada a **derrames basálticos**



🎯 A SERRA GERAL ATUA COMO **BARREIRA OROGRÁFICA** → **INFLUENCIA O REGIME DE CHUVAS.**

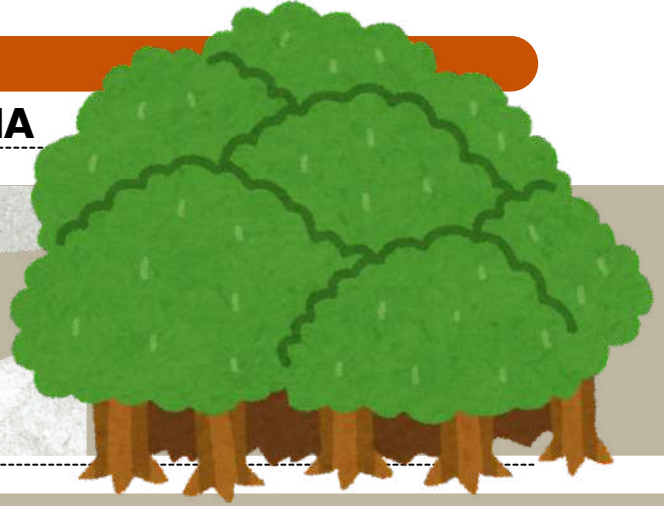
**LEMBRE-SE!**

- ✗ O estado não é predominantemente plano.
- ✗ A maior altitude não está no litoral.
- ✗ Serra Geral não é sinônimo de Planície Costeira.

DICA

GEOGRAFIA DE SANTA CATARINA

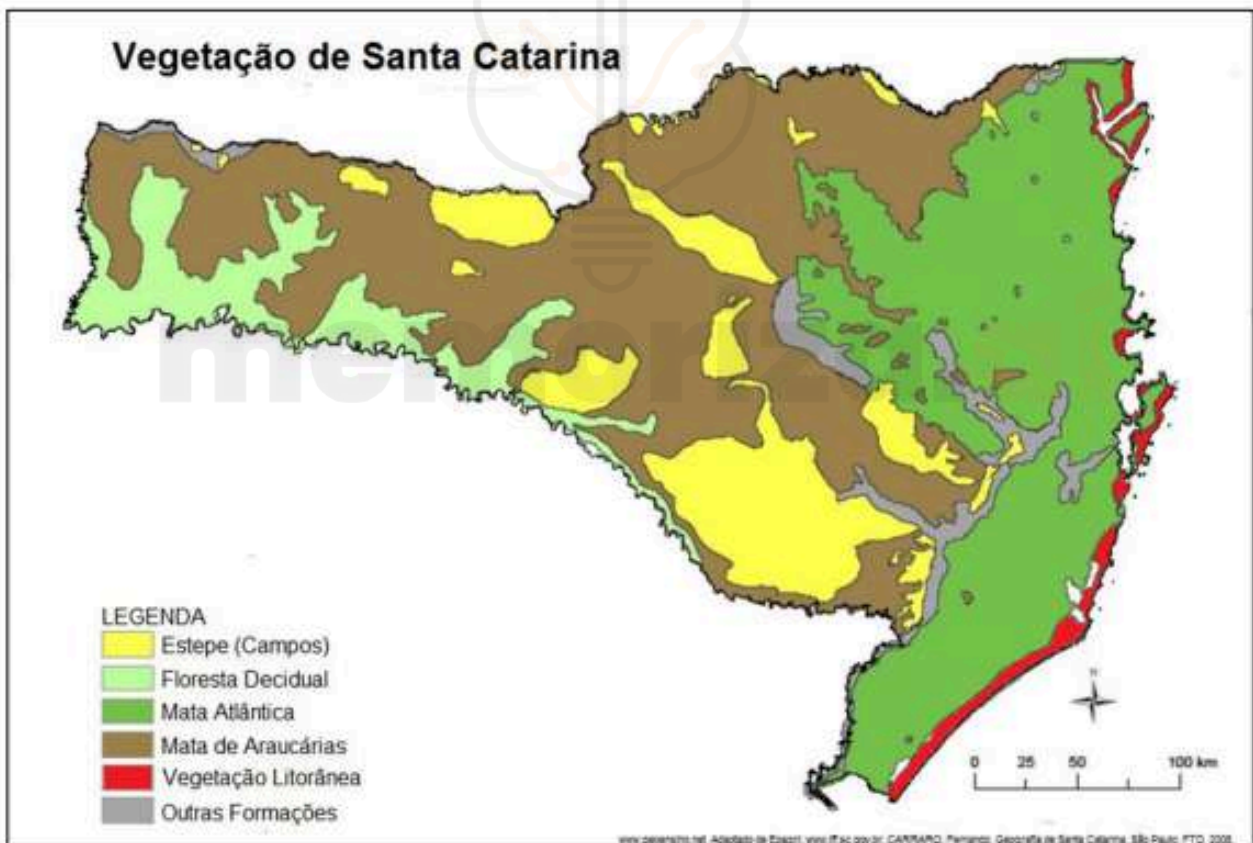
VEGETAÇÃO



SC está no bioma **Mata Atlântica**.

Os principais **tipos de vegetação** encontrados em Santa Catarina são:

- Floresta Ombrófila Densa - Mata Atlântica;
- Floresta Ombrófila Mista - Mata de araucária;
- Floresta Estacional - Mata Caducifólia;
- Estepe (Campos do Planalto);
- Áreas de formação pioneiras;



A **ARAUCARIA ANGUSTIFOLIA** É TÍPICA DO PLANALTO E ASSOCIADA AO CLIMA MAIS FRIO.



A **devastação histórica** ocorreu devido à **exploração madeireira**.

LEMBRE-SE!

- ✗ "A vegetação predominante no estado é o Cerrado." Errado.
- ✗ "A Mata de Araucária é típica do litoral." Errado - é do Planalto.

DICA

GEOGRAFIA DE SANTA CATARINA



ECONOMIA DO LITORAL

Destaques:

- ✓ Portos (Itajaí, São Francisco do Sul, Imbituba)
- ✓ Pesca
- ✓ Turismo (Florianópolis, Balneário Camboriú)
- ✓ Indústria naval
- ✓ Indústria têxtil

🎯 O LITORAL CONCENTRA MAIOR DENSIDADE POPULACIONAL.

VALE DO ITAJAÍ

Principal polo:

- ✓ Indústria têxtil
- ✓ Tecnologia
- ✓ Indústria moveleira

Cidades importantes:

- Blumenau
- Brusque
- Itajaí



É UMA DAS REGIÕES MAIS INDUSTRIALIZADAS DO ESTADO.

PLANALTO SERRANO

- ✓ Pecuária de corte
- ✓ Silvicultura (pinus e eucalipto)
- ✓ Turismo de inverno

Cidade destaque: São Joaquim.

Região menos populosa e com clima mais frio.

Colonização com forte presença de descendentes de italianos e alemães vindos do RS.

OESTE E EXTREMO-OESTE

- ✓ Agroindústria
- ✓ Suinocultura
- ✓ Avicultura
- ✓ Cooperativas

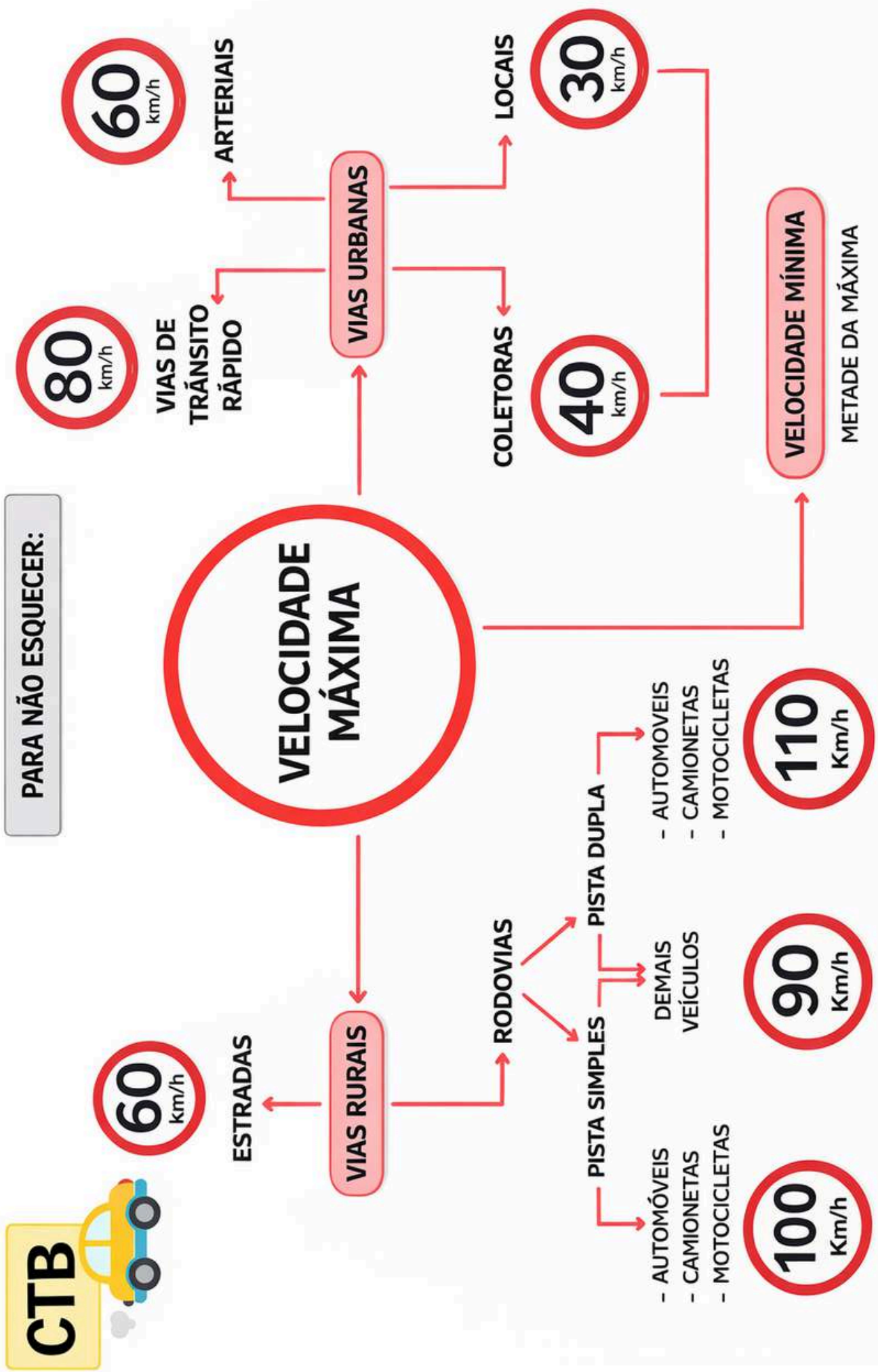


🎯 SC É UM DOS MAIORES EXPORTADORES DE CARNE SUÍNA E FRANGO DO BRASIL.





PARA NÃO ESQUECER:





# HABILITAÇÃO

**A**

MOTOS E TRICICLOS



**B**

CARROS DE PASSEIO  
PBT < 3.500 KG  
NÃO EXCEDA 8 PASSAGEIROS



**C**

VEÍCULO DE CARGA  
PBT > 3.500 KG  
NÃO EXCEDA 8 PASSAGEIROS



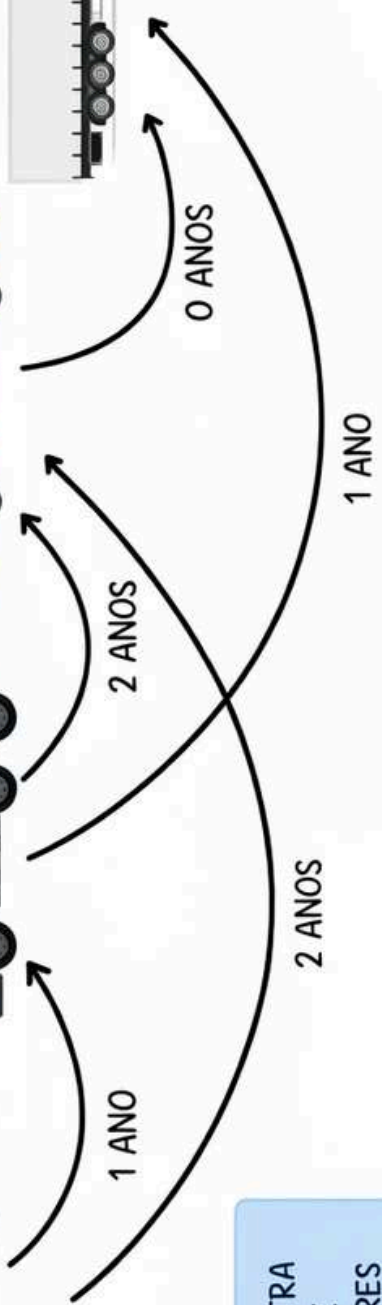
**D**

VEÍCULO UTILIZADO NO TRANSPORTE DE PASSAGEIROS (+ DE 8 PASSAGEIROS)



**E**

PODE CONDUZIR TODOS OS VEÍCULOS DE CATEGORIA B, C E D + VEÍCULOS COM UNIDADES ACOPLADAS QUE EXCEDAM 6 TONELADAS.



PARA CONDUZIR VEÍCULOS DE OUTRA CATEGORIA, O CONDUTOR DEVE REALIZAR EXAMES COMPLEMENTARES EXIGIDOS PARA HABILITAÇÃO NA CATEGORIA PRETENDIDA (EXAMES DE APTIDÃO FÍSICA E MENTAL E TAMBÉM DE DIREÇÃO VEICULAR)

NAO TER COMETIDO MAIS DE UMA INFRAÇÃO GRAVÍSSIMA NOS ÚLTIMOS 12 MESES

# CHEGAMOS AO FIM



Parabéns, você acaba de conhecer a nossa amostra para o concurso da **Polícia Militar de Santa Catarina!**


Esperamos que esta breve demonstração tenha despertado seu interesse e mostrado como nosso material pode ajudá-lo a **conquistar sua** tão sonhada **aprovação.**

Se você deseja se **destacar** frente à concorrência, você precisa **estudar** com o **material do Memoriza.ai**

Agora é com você: **quer ser aprovado** e tomar **posse** no concurso ainda em 2026?

Então...

→ [clique aqui para conhecer o material completo](#)



Professor  
**Carlos Fagundes**  
Sócio Fundador do MA

**Obstáculo** é aquilo que  
você vê quando tira os  
olhos do seu **propósito.**

→ [Acesse nosso Instagram](#)