

AMOSTRA

UNIVERSIDADE FEDERAL DO ESTADO  
DO RIO DE JANEIRO

REVISÃO  
DE  
VÉSPERA



memoriza.ai



# FALA, FUTURO APROVADO NO CONCURSO DA UNIRIO!

*Seja muito bem - vindo!*

**VOCÊ ACABA DE BAIXAR A AMOSTRA DO MEMORIZA.AÍ PARA ESTE CONCURSO.**

O **Memoriza.aí** é um material que contém **dicas estratégicas** dos assuntos que certamente vão cair na sua prova!

Nossa equipe pedagógica realizou uma **análise** de **mais de 50000 questões** de **concursos anteriores** e identificou os **assuntos chave** que sempre se repetem nas últimas provas.

Por meio dessa **análise** das questões da **banca** e do **concurso** desenvolvemos um **material específico** com **dicas ilustradas** e **gatilhos emocionais** para melhorar sua memorização, de modo que você poderá focar exatamente nos assuntos que serão cobrados na sua prova.

Veja no gráfico abaixo uma breve demonstração dos **temas mais frequentes** das **provas** identificados pela nossa equipe pedagógica:



**GRAMÁTICA E INTERPRETAÇÃO DE TEXTO - 32,50%**  
[LÍNGUA PORTUGUESA]



**REGRA DE TRÊS- 53,63%** [RACIOCÍNIO LÓGICO E MATEMÁTICO]



**MICROSOFT OFFICE - 36,50%** [INFORMÁTICA]

É como se a gente fizesse todo **trabalho duro** por você e te entregasse o que você precisa. Com isso, **you ganha muito tempo!**

Veja só o depoimento de um de nossos alunos que foi **APROVADO** recentemente no concurso:

“

Oiii! Boa tarde!

Ana Luiza



Pensei mto antes de vir aqui, mas sei que feedbacks são importantes, e eu não podia deixar de agradecer pelo material. Ano passado comprei o material da EBSEH de vocês, e fui aprovada em segundo lugar, no HUNIFAP.

Foi o único material que estudei, e por ser de fácil linguagem e bem gráfico (eu sou muuuuito visual), deu mto bom pra mim!

Parabéns pelo trabalho!!

”

Caso tenha qualquer dúvida, você pode entrar em contato conosco enviando seus questionamentos para o suporte:



[contato@memorizaai.com.br](mailto:contato@memorizaai.com.br)

ou



[clique aqui](#) para acionar nosso time via **whatsapp**.






**QUER SER O PRÓXIMO APROVADO?**

[clique aqui e saiba como](#)

→ clique aqui para conhecer o material completo

CONTEÚDO PROGRAMÁTICO - UniRio  
Abordamos todas as disciplinas do edital!

**NO MATERIAL COMPLETO PARA O CARGO DE ASSISTENTE EM ADMINISTRAÇÃO VOCE TERÁ ACESSO AS DISCIPLINAS:**






-  Língua Portuguesa
-  Matemática e Raciocínio Lógico
-  Informática
-  Legislação
-  Conhecimentos Específicos

**AGORA, VOCÊ VAI CONHECER POR DENTRO O MATERIAL QUE VAI TRANSFORMAR A SUA FORMA DE ESTUDAR!**

→ clique aqui para conhecer o material completo

CONTEÚDO PROGRAMÁTICO - UniRio  
Abordamos todas as disciplinas do edital!

**NO MATERIAL COMPLETO PARA O CARGO DE TÉCNICO EM ENFERMAGEM VOCÊ TERÁ ACESSO AS DISCIPLINAS:**

-  Língua Portuguesa
-  Matemática e Raciocínio Lógico
-  Informática
-  Legislação
-  Conhecimentos Específicos

**AGORA, VOCÊ VAI CONHECER POR DENTRO O MATERIAL QUE VAI TRANSFORMAR A SUA FORMA DE ESTUDAR!**

→ [clique aqui para conhecer o material completo](#)

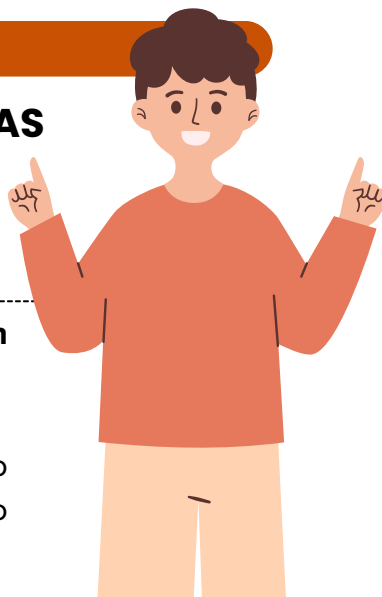
# CONHECIMENTOS GERAIS

## DICA

### ACENTUAÇÃO DE PALAVRAS OXÍTONAS

As palavras oxítonas são aquelas que têm a **última sílaba tônica**, isto é, é a sílaba mais forte da palavra. Essas palavras podem ou não ser acentuadas.

- Recebem o acento gráfico as palavras oxítonas que **terminam em: a/as, e/es, o/os e em/ens.**
- As palavras com terminação **r, l, z, x, i, u, im, um e om** são naturalmente palavras oxítonas, **não** sendo necessário o acento agudo.



### ACENTUAÇÃO GRÁFICA

As palavras oxítonas **recebem a acentuação gráfica** quando **terminam em:**

- **Vogais tônicas - á, -ás, -é, -és, -ó, -ós:**  
ex. sofá; crachás; filé;

- **Ditongo nasal -ém ou -éns:**  
ex. ninguém; mantém; porém;

- **Ditongos abertos -ói, -éu, -éi:**  
ex. chapéu; papéis; heróis;

Acentuação de **formas verbais das oxítonas** com pronomes **enclíticos:**

#### Terminadas em -a:

- conservá-lo;
- prepará-lo;
- acariciá-lo.

#### Terminadas em -e:

- vendê-lo;
- dizê-lo;
- fazê-lo.

#### Terminadas em -o:

- pô-lo;
- repô-lo;
- dispô-lo.

Palavras **oxítonas terminadas em "i"** só têm o acento caso a vogal "i" faça parte de um **hiato**. Essa regra **não** é válida se o "i" estiver acompanhado de uma consoante na sílaba.

- **Formas verbais terminadas em i com hiato:** possuí-lo; substituí-lo; atraí-lo.
- **Formas verbais terminadas em i:** dividi-lo; garanti-lo; abri-lo.

### LEMBRE-SE!

As palavras oxítonas **são naturalmente acentuadas na última sílaba**, a menos que as regras de acentuação indiquem o contrário.



DICA

COLOCAÇÃO PRONOMINAL II



FRASE CORRETA

A palavra negativa (**não**) **pede próclise** (pronome antes do verbo).

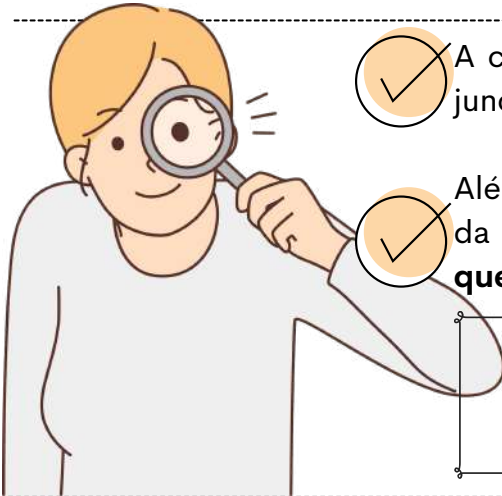
PRÓCLISE

A próclise é **quando o pronome pessoal oblíquo é colocado antes do verbo**. Isso ocorre em algumas situações específicas, como:

- Quando a frase começa com palavras que atraíam a próclise, como "não," "nunca," "ninguém," "nada," "nem," entre outras.  
Exemplo: "Nunca o vi antes."
- Quando há uma conjunção subordinativa no início da frase.  
Exemplo: "Quando chegar, me ligue."
- Em locuções verbais, como o futuro do presente do indicativo (exemplo: "haveremos de resolver isso") e o infinitivo pessoal (exemplo: "ver-te-ei amanhã").

## DICA

### CRASE I



✓ A crase é um fenômeno fonético ( ` ) que representa a junção da **preposição "a"** com o **artigo feminino "a"**.

✓ Além disso, pode haver crase também na combinação da mesma **preposição** com **pronomes demonstrativos** que se iniciem com a letra **"a"**.

A crase é indicada graficamente pelo **acento grave ( ` )** sobre a letra **"a"**..

### 🚫 QUANDO NÃO USAR CRASE?

#### Diante de substantivos masculinos

A crase é a fusão da **preposição a + artigo definido a** (feminino).

Nos masculinos, o artigo é o, formando "ao". **Exemplos:** Joaquim vai **ao trabalho**.

#### Antes de numerais

**Numerais não** recebem crase. **Exemplo:** Encontramos **as oito meninas** que saíram da festa.

⚠ **Exceção:** Horas → sempre com crase. **Exemplo:** Nosso encontro foi às oito.

#### Diante de palavra indefinida

Indefinidos como **uma, cada, toda, qualquer, certa** não pedem crase. **Exemplo:** O mercado fica **a uma rua** da minha casa. 🏠

⚠ **Atenção!** Se "uma" indicar hora, **haverá crase:** **Exemplo:** Tomei o remédio à uma da tarde.

#### Diante dos pronomes relativos "que", "quem" e "cuja"

Quando a preposição a precede esses relativos, **não há fusão** → logo, **não há crase**.

**Exemplos:** Esta é a pessoa **a quem** fizeste alusão.

#### Diante de verbos no infinitivo

Verbos no **infinitivo não pedem artigo**, logo não há crase. **Exemplos:** Ficou a ver navios.

#### Diante de pronome pessoal e pronomes de tratamento

Antes de **pronomes pessoais** (você, ele, ela) e de **tratamento** (Vossa Excelência, Vossa Senhora, Vossa Majestade) não se usa crase. **Exemplos** Não disseram **a você** toda a verdade.

#### Nas expressões com repetição da mesma palavra

Expressões formadas por **palavras repetidas com preposição** não levam crase.

**Exemplos:** Frente **a frente**.

#### Diante da palavra casa quando desacompanhada de adjunto

Quando "**casa**" aparece sozinha (sentido de lar), não leva crase.

⚠ Só com **adjunto** (ex.: à casa de meus pais) pode haver crase. **Exemplos:** Irei **a casa** logo mais.

DICA

CONCORDÂNCIA VERBAL II

# TIPOS DE SUJEITO



1

## SUJEITO SIMPLES

☛ Ocorre quando há apenas um núcleo (uma palavra principal) representando o sujeito.

**Exemplo:** O vizinho está chamando.

➡ Aqui, "vizinho" é o núcleo do sujeito.

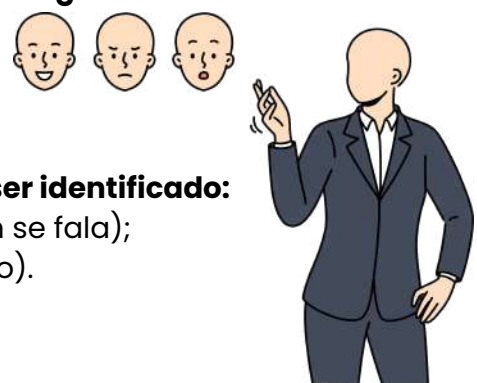
2

## SUJEITO COMPOSTO

☛ Acontece quando o sujeito tem **dois ou mais núcleos ligados entre si**.

**Exemplo:** Minha mãe e meu irmão amam chocolate.

➡ Os núcleos do sujeito são "mãe" e "irmão".



3

## SUJEITO OCULTO (OU DESINENCIAL)

☛ O **sujeito não aparece escrito na frase, mas pode ser identificado:**

- pelo **contexto** (quem está falando ou sobre quem se fala);
- ou pela **desinência verbal** (a terminação do verbo).

**Exemplo:** Estamos muito felizes com a novidade.

➡ O verbo "estamos" indica que o sujeito é "nós".

4

## SUJEITO DETERMINADO

☛ É aquele que pode ser **identificado de alguma forma**.

➡ Engloba os sujeitos **simples, compostos e ocultos**.

**Exemplo:** Carla disse que vai viajar.

➡ O sujeito é "Carla", facilmente reconhecido.

5

## SUJEITO INDETERMINADO

☛ Quando **não conseguimos identificar o sujeito**, nem pelo **contexto** e nem pela **forma verbal**.

➡ Geralmente aparece com:

- verbo na **3ª pessoa do singular + "se"** (índice de indeterminação);
- ou **verbo na 3ª pessoa do plural**, sem que se saiba **quem praticou a ação**.

**Exemplo:** Vive-se bem aqui. (Não sabemos quem vive).

6

## SUJEITO INEXISTENTE

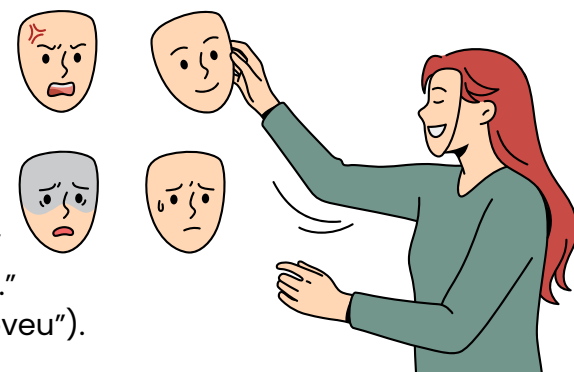
☛ Também chamado de **oração sem sujeito**.

➡ Ocorre com **verbos impessoais**, que **não têm sujeito**.

Principais casos:

- **Fenômenos da natureza:** chover, nevar, trovejar...
- **Tempo decorrido:** "Faz dois anos...", "Eram três horas..."
- **Verbo haver no sentido de existir:** "Há muitas dúvidas."

**Exemplo:** Choveu a semana toda. (Não existe "quem choveu").





DICA

SISTEMA OPERACIONAL WINDOWS

ARQUIVOS



PRINCIPAIS TIPOS DE ARQUIVOS E EXTENSÕES



Categoria	Descrição	Extensões
Texto e Documentos	Arquivos de escrita e edição	.txt .docx .odt .pdf
Planilhas e Dados	Dados numéricos e tabelas	.xls .xlsx .csv
Imagens	Fotos e gráficos	.jpg .png .gif .bmp
Áudio	Sons e músicas	.mp3 .wav .aac
Programas e Executáveis	Filmes e gravações	.exe .msi .bat
Compactados	Agrupamento de arquivos	.zip .rar .7z

Dica prática:

Para exibir extensões ocultas no Windows 11 →

➔ Explorador de Arquivos → Exibir → Mostrar → Extensões de nomes de arquivos.

Exemplo prático

✓ Você recebe um arquivo chamado “**musica.mp3**”.

➔ Pela extensão **.mp3**, o Windows sabe que é um **arquivo de áudio** e o abre automaticamente com o **reprodutor de mídia**.

✓ Se fosse “**musica.txt**”, seria aberto no Bloco de Notas.



Exemplo prático

Você baixa um arquivo chamado “**planilha**” (**sem extensão**).

➔ O ícone é uma **folha em branco**, e ao clicar, o Windows pergunta com qual programa abrir.

Se você renomear para “**planilha.xls**”, o ícone muda automaticamente e o arquivo passa a abrir no leitor de planilha(excel).

XLS



**DICA**  
**MALWARES III**



**VÍRUS**



Um vírus é um tipo de **malware** que **gruda em um programa** ou **arquivo hospedeiro** e só age quando esse **arquivo é executado**.

Como ele se espalha?  
O objetivo principal do vírus é se **replicar** — ou seja, **criar cópias de si mesmo para infectar outros arquivos** e, assim, alcançar mais computadores.

Mas existe um detalhe importante:

✚ Ele **não se espalha sozinho**.

✚ Depende sempre da **execução do arquivo ou programa** onde está escondido.

O que um vírus pode fazer no sistema?  
Depois de **ativado**, ele pode causar vários problemas, como:

- ✚ Mostrar mensagens indesejadas
- ✚ Deixar o sistema lento
- ✚ Apagar arquivos
- ✚ Danificar dados importantes
- ✚ Causar falhas graves no computador

**COMPOSIÇÃO DO VÍRUS**

INFECÇÃO	ATIVAÇÃO	CARGA ÚTIL
porta de entrada que o vírus utiliza para entrar em um sistema e começar a sua disseminação	evento ou condição específica que ativa a carga útil de um malware, vírus ou outro tipo de código malicioso.	ações específicas que ele executa uma vez que foi ativado, seja por meio da execução do programa hospedeiro ou através do acionamento de um gatilho.



DICA

INTELIGÊNCIA ARTIFICIAL

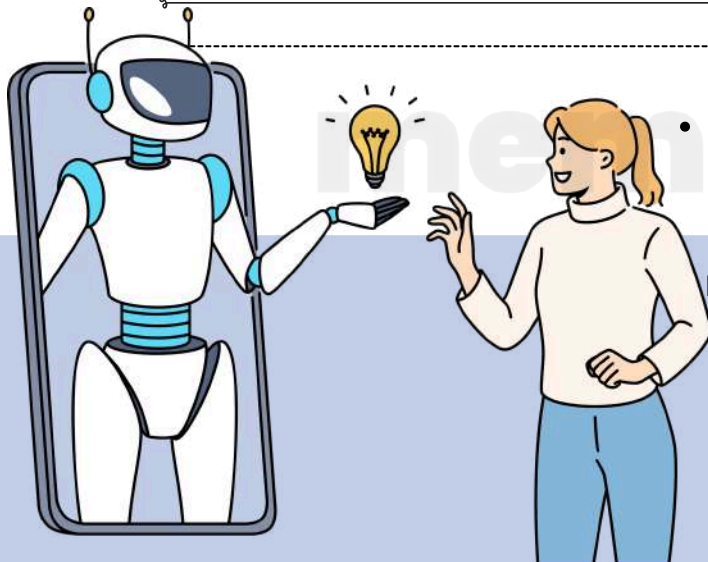


RISCOS ÉTICOS DA INTELIGÊNCIA ARTIFICIAL

O QUE PRECISAMOS SABER?

A adoção da IA no setor público amplia a eficiência, mas envolve **riscos éticos relevantes**:

- **Viés algorítmico**: reprodução de preconceitos sociais nos sistemas.
- **Discriminação**: exclusão de grupos vulneráveis em processos automatizados.
- **Opacidade**: decisões sem transparência ("caixa-preta").
- **Responsabilidade**: dificuldade em atribuir culpa por decisões erradas.



➔ OBSERVAÇÃO DE PROVA

- Pedir para **identificar riscos éticos da IA** e **ligá-los a direitos fundamentais** como igualdade, não discriminação e devido processo legal.

Exemplos de prova

- Sistemas de **reconhecimento facial com falhas** para **pessoas negras**.
- **Algoritmos de recrutamento** que favorecem **homens** em **detrimento de mulheres**.
- Uso de IA em **políticas públicas** sem **explicabilidade**.

🌟 Dica de Ouro

Sempre cite **ética e direitos fundamentais** ao responder sobre IA. Mostre **equilíbrio** entre **inovação e proteção de garantias constitucionais**.

🧠 MNEMÔNICO: V - I - D - A



DICA

CONECTIVOS LÓGICOS III

CONECTIVO "OU EXCLUSIVO" (DISJUNÇÃO EXCLUSIVA)

A disjunção exclusiva é um pouco diferente da disjunção comum, pois **requer que exatamente uma das proposições simples seja verdadeira e a outra seja falsa para que a proposição composta seja verdadeira**. Se ambas as proposições simples forem verdadeiras ou ambas forem falsas, a disjunção exclusiva será falsa.



Na disjunção exclusiva, **não há um valor lógico predominante**. Ela depende da contrariedade entre as proposições simples.

EXEMPLO:

"Ou passarei num concurso ou ganharei um bom salário, mas não ambos"

Ela expressa a ideia de que apenas uma das duas afirmações pode ser verdadeira, mas não ambas ao mesmo tempo. Isso é conhecido como "mútua exclusão" ou "ou exclusivo."

A **proposição composta será verdadeira somente quando uma das partes for verdadeira e a outra for falsa**. Qualquer outra combinação resultará em uma proposição composta falsa.

Esse princípio da mútua exclusão é fundamental na lógica e é usado para expressar situações em que eventos ou condições são incompatíveis entre si. **É uma forma precisa de descrever a ideia de que algo não pode acontecer simultaneamente com outra coisa.**



TABELA VERDADE DA DISJUNÇÃO "EXCLUSIVA OU"  
SERÁ VERDADEIRA QUANDO UMA PROPOSIÇÃO FOR VERDADEIRA E A OUTRA FALSA.

p	q	$p \vee q$
V	V	F
V	F	V
F	V	V
F	F	F



DICA

IMPLICAÇÃO LÓGICA III

IMPLICAÇÃO LÓGICA COMPOSTA

COMO RESOLVER QUESTÕES DE IMPLICAÇÃO LÓGICA COMPOSTA?

A implicação lógica composta **refere-se a uma situação em que várias premissas estão relacionadas por meio de conectivos lógicos, e essas premissas juntas implicam uma conclusão**. Para determinar **se a conclusão é válida, você deve analisar as premissas compostas e aplicar as regras da lógica para verificar se a conclusão segue logicamente das premissas dadas**.

✓ **1. Identifique as Premissas:** Veja todas as proposições dadas na questão.

Normalmente aparecem com letras:

- p: "João estuda"
- q: "João passa na prova"
- r: "João trabalha"

Às vezes a premissa já vem composta, por exemplo:

- $p \rightarrow q$
- $(p \wedge r) \rightarrow q$
- $\neg p \vee q$

👁 *Sempre leia devagar e simbolize.*

✓ **2. Analise as Conexões Entre as Premissas:** Veja quais conectivos as ligam:

- $\wedge$  (E – conjunção)
- $\vee$  (OU – disjunção)
- $\neg$  (negação)
- $\rightarrow$  (implicação)
- $\leftrightarrow$  (bicondicional)

⚠ *A implicação é a queridinha das bancas!*

✓ **3. Aplique Tabela-Verdade (quando necessário):** Você não precisa montar a tabela inteira, só entender:

🎯 **Regras que resolvem 80% das questões:**

- **Conjunção ( $p \wedge q$ )** só é verdadeira quando ambas são verdadeiras.
- **Disjunção ( $p \vee q$ )** só é falsa quando ambas são falsas.
- **Implicação ( $p \rightarrow q$ )** só é falsa quando  $V \rightarrow F$ .
- **Negação ( $\neg p$ )** inverte.
- **Bicondicional ( $p \leftrightarrow q$ )** é verdadeira quando ambos têm o mesmo valor.

✓ **4. Teste a Conclusão**

- **A banca pergunta:** A conclusão segue das premissas? A argumentação é válida?
- Para isso, verifique:

👉 Existe alguma situação em que as **P premissas** são **verdadeiras** e a **conclusão é falsa**?

- **Se sim** → argumento inválido
- **Se não** → argumento válido

DICA

EQUAÇÕES II



EQUAÇÃO DE SEGUNDO GRAU

EQUAÇÃO DE SEGUNDO GRAU

Uma equação de segundo grau é uma equação algébrica que pode ser escrita na forma geral:

$$ax^2 + bx + c = 0$$

- **Onde:**  $x$  é a variável (a incógnita que estamos tentando encontrar).
- **$a, b, e c$**  são coeficientes constantes, com  **$a$**  sendo diferente de zero.

A solução de uma equação de segundo grau pode envolver até duas soluções diferentes para a variável  $x$ . Essas soluções podem ser números reais ou números complexos, dependendo do valor do discriminante ( $\Delta$ ), que é dado por:

$$\Delta = b^2 - 4ac$$

- **Se  $\Delta > 0$ ,** a equação possui duas soluções distintas e reais para  $x$ .
- **Se  $\Delta = 0$ ,** a equação possui uma única solução real para  $x$ .
- **Se  $\Delta < 0$ ,** a equação possui duas soluções complexas (não reais) para  $x$ .

Para encontrar as soluções de uma equação de segundo grau, você pode usar a fórmula quadrática, que é:

$$x = \frac{-b \pm \sqrt{b^2 - 4ac}}{2a}$$

- **Onde:**  $\pm$  indica que existem duas soluções, uma com o sinal positivo e outra com o sinal negativo.
- $\sqrt{\Delta}$  é a raiz quadrada do discriminante.

Por exemplo, para resolver a equação  $x^2 - 4x + 3 = 0$ , você pode calcular o discriminante primeiro:

$$\Delta = (-4)^2 - 4 \cdot 1 \cdot 3 = 16 - 12 = 4$$

Como  $\Delta > 0$ , a equação possui duas soluções reais. Você pode usar a fórmula quadrática para encontrar essas soluções:

$$x = \frac{-(-4) \pm \sqrt{4}}{2 \cdot 1} = \frac{4 \pm 2}{2} = 2 \pm 1$$

Portanto, as soluções são  $x = 3$  e  $x = 1$ .

DICA

MATEMÁTICA FINANCEIRA

JUROS SIMPLES

No cálculo de juros simples, a **porcentagem do juro é calculada sempre sobre o valor principal emprestado (ou investido) durante um determinado período de tempo.**



Os juros simples são chamados "simples" **porque a porcentagem de juros é aplicada apenas ao valor principal**, e essa porcentagem permanece constante ao longo do tempo.

A FÓRMULA PARA CALCULAR JUROS SIMPLES É:

$$J = C \cdot i \cdot t$$

Handwritten annotations: 'JUROS A SEREM PAGOS' points to J, 'TAXA DE JUROS' points to i, 'CAPITAL INICIAL' points to C, and 'TEMPO' points to t.

Onde:

- **J** é o montante dos juros.
- **C** é o valor principal (ou o valor inicial emprestado ou investido).
- **i** é a taxa de juros por período, geralmente expressa como uma fração ou decimal.
- **t** é o tempo em que o dinheiro é emprestado ou investido, geralmente em anos.

EXEMPLO DE JUROS SIMPLES:

Suponha que você empreste R\$ 1.000 a uma taxa de juros simples de 5% ao ano durante 3 anos. O cálculo dos juros simples pode ser feito da seguinte forma:

$$J = C \times i \times t$$

Onde:

- C é o valor principal (R\$ 1.000).
- i é a taxa de juros por período (5% ou 0,05).
- t é o tempo em anos (3 anos).

Substituindo os valores na fórmula:

$$J = 1.000 \cdot 0,05 \cdot 3$$

$$J = 150$$

Portanto, os juros simples neste caso seriam de **R\$ 150.**

Para encontrar o **montante total ao final dos 3 anos**, somamos os juros ao principal:

$$M = C + J$$

$$M = 1.000 + 150$$

$$M = 1.150$$

Então, o montante total ao final de 3 anos será de **R\$ 1.150.**

DICA

PRINCÍPIOS E VALORES ÉTICOS NO SERVIÇO PÚBLICO V

# CÓDIGO DE ÉTICA DO SERVIDOR PÚBLICO DECRETO Nº 1.171/1994



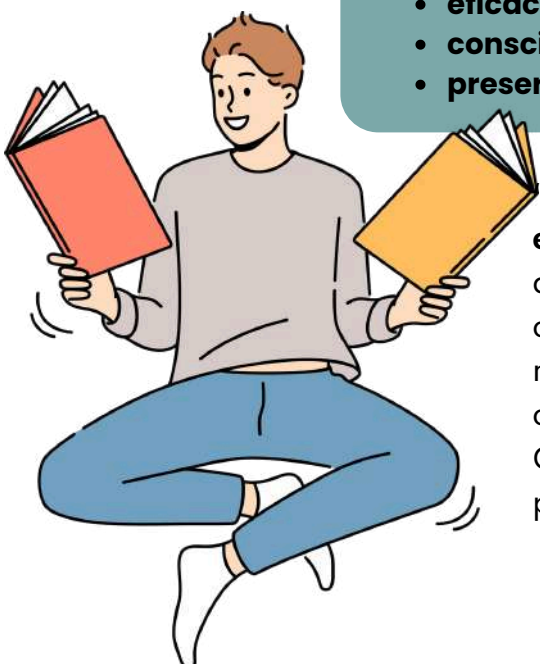
→ É conhecido que a ética está relacionada aos **valores que guiam nossas ações** no mundo. No âmbito do serviço público, ela representa o **conjunto de normas que orienta o comportamento dos funcionários**.

→ Dessa forma, esse decreto elaborado pode ser usado para entender como os servidores atuam em diferentes níveis.

→ Além das diretrizes que devem ser seguidas pelos servidores, o documento também descreve as possíveis **penalidades** para quem violar alguma norma.

No primeiro artigo da lei, são enumerados os **valores que devem orientar o serviço público no país**, que incluem:

- **dignidade;**
- **decoro;**
- **zelo;**
- **eficácia;**
- **consciência dos princípios morais;**
- **preservação da honra e tradição dos serviços públicos.**



O servidor público **nunca deve negligenciar o aspecto ético de sua conduta**. Portanto, ele não deve apenas decidir entre o legal e o ilegal, o justo e o injusto, o conveniente e o inconveniente, o oportuno e o inoportuno, mas principalmente entre o **honesto e o desonesto**, conforme estabelecido no art. 37, caput e § 4º, da Constituição Federal", conforme expresso no segundo parágrafo.

DICA





IMPROBIDADE ADMINISTRATIVA II

SANÇÕES



As sanções constitucionalmente previstas para casos de improbidade administrativa estão dispostas no artigo 37, parágrafo 4º, da Constituição Federal do Brasil.

Essas sanções incluem:

-  **Perda da função pública:** O agente público condenado por improbidade administrativa **pode ser afastado do cargo, emprego ou função pública que esteja exercendo, além de ficar proibido de assumir cargos públicos** futuramente.
-  **Indisponibilidade dos bens:** A indisponibilidade dos bens significa que **os bens do agente podem ser bloqueados ou indisponibilizados, impedindo sua venda, transferência ou alienação** de forma a assegurar que, caso a condenação seja confirmada, os recursos estejam disponíveis para ressarcir o dano causado ao erário.
-  **Ressarcimento ao erário:** O agente público ou particular responsável pela improbidade administrativa **é obrigado a reparar integralmente o dano causado aos cofres públicos ou ao patrimônio do Estado.**
-  **Suspensão dos direitos políticos:** A suspensão dos direitos políticos **implica na privação temporária do direito de votar e ser votado em eleições.** O período de suspensão varia de acordo com a gravidade da conduta.

mnemônico

PIRS

Perda da função pública;  
Indisponibilidade dos bens;  
Ressarcimento ao erário;  
Suspensão dos direitos políticos;



DICA

IMPROBIDADE ADMINISTRATIVA III

ENRIQUECIMENTO ILÍCITO



Entendendo o Primeiro Ato de Improbidade Administrativa

- O primeiro conjunto de atos de improbidade administrativa é provavelmente o mais comum e evidente para a população em geral.

A Lei de Improbidade Administrativa **combate a corrupção entre agentes públicos que recebem vantagens financeiras de terceiros interessados em subverter a Administração Pública para seus próprios interesses**. A parte de enriquecimento ilícito da lei ataca diretamente as diferentes formas de corrupção.

- O Art. 9º da Lei de Improbidade Administrativa, que foi alterado pela Lei 14.230/14, **estabelece que o enriquecimento ilícito por meio da obtenção de vantagem patrimonial indevida em razão do cargo deve ter ocorrido por meio de prática dolosa**.

- receber propina (em dinheiro ou bens) para facilitar ou praticar qualquer ato que seja de interesse de terceiros dentro da administração pública ;
- receber propina ou aceitar promessa de vantagem econômica para tolerar a exploração ou prática de jogos de azar, lenocínio, de narcotráfico, contrabando, usúria ou outras atividades ilícitas;
- se utilizar, em benefício próprio, de quaisquer bens móveis, ou do trabalho do trabalho de servidores, empregados ou terceiros contratados pela administração pública, utilizar dos bens públicos para aumentar o patrimônio próprio.

A nova lei de improbidade administrativa **alterou a redação de alguns incisos para determinar de maneira mais precisa as condutas criminosas**.

- Por exemplo, no inciso VI, **a obtenção de enriquecimento ilícito pode ocorrer por meio do recebimento de propina** para "fazer declaração falsa sobre qualquer dado técnico que envolva obras públicas". Antes, a declaração falsa se referia somente a "medição e avaliação de obras públicas."

- Outra mudança pode ser observada no inciso VII, que agora **oferece condições de defesa mais justas ao agente público acusado**, com a inclusão da seguinte parte destacada: "adquirir, para si ou para outrem, no exercício de mandato, de cargo, de emprego ou de função pública, e em razão deles, bens de qualquer natureza, decorrentes dos atos descritos no caput deste artigo, cujo valor seja desproporcional à evolução do patrimônio ou à renda do agente público, assegurada a demonstração pelo agente da licitude da origem dessa evolução".

DICA

## APLICAÇÃO DA LEI 8112/1990

A Lei nº 8.112/1990 estabelece o **regime jurídico dos servidores públicos civis da União, das autarquias federais (inclusive as em regime especial) e das fundações públicas federais**. Isso significa que as disposições desta lei se aplicam exclusivamente aos servidores públicos civis federais que ocupam cargos efetivos ou comissionados na esfera federal do governo brasileiro.



## APLICAÇÃO DA LEI 8112/90

As disposições da Lei n. 8.112 **não se aplicam a todos os agentes públicos**, vamos esquematizar isso?

## NÃO SE APLICA

- Aos **empregados públicos federais, que são regidos pelas disposições da Consolidação das Leis do Trabalho (CLT)**. Esses empregados têm um vínculo de emprego público, mas não são considerados servidores públicos estatutários.
- Aos **servidores públicos dos Estados, do Distrito Federal e dos Municípios**. Cada ente federativo possui sua própria legislação e regime jurídico para seus servidores, que pode ser diferente da legislação federal.
- **Aos militares**. Os militares das Forças Armadas têm um regime jurídico próprio, regido por leis específicas das Forças Armadas, e não estão sujeitos à Lei n. 8.112/1990.

## SE APLICA





- Aos **servidores estatutários da administração direta federal**, ou seja, aqueles que trabalham diretamente nos órgãos da União, como ministérios e secretarias federais.
- Aos **servidores das autarquias federais, incluindo aquelas em regime especial**. As autarquias são entidades da administração indireta que desempenham funções específicas e têm autonomia administrativa.
- Aos **servidores das fundações públicas federais**, que são entidades com personalidade jurídica de direito privado, mas que têm finalidade pública e são vinculadas à administração pública federal.

DICA

DIREITOS E VANTAGENS XXVIII

CONCESSÕES

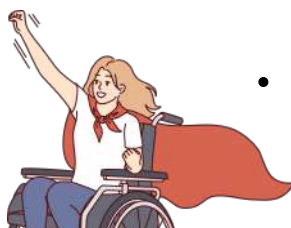
De acordo com o artigo 97 da lei 8112/90, os servidores públicos federais **têm direito a se ausentar do serviço sem desconto na remuneração** nos seguintes casos:

 <p><b>DOAÇÃO DE SANGUE (ART. 97, I)</b> 01 dia de ausência;</p>	 <p><b>ALISTAMENTO OU RECADASTRAMENTO ELEITORAL (ART. 97, II)</b> período comprovadamente necessário para o alistamento ou recadastramento eleitoral, <b>limitado a no máximo 02 dias.</b></p>
 <p><b>CASAMENTO (ART. 97, III)</b> 08 dias consecutivos de ausência.</p>	 <p><b>FALECIMENTO DE PARENTES (ART. 97, III)</b> CÔNJUGE, COMPANHEIRO, PAIS, MADRATA OU PADRASTO, FILHOS, ENTEADOS, MENOR SOB GUARDA OU TUTELA E IRMÃOS, <b>08 dias consecutivos de ausência.</b></p>

Além desses casos, a lei prevê algumas **regras específicas** para servidores **estudantes e servidores com deficiência**:



- Servidores **estudantes** podem ter horários de trabalho diferenciados, mas é necessário compensar o horário em acordo com a chefia.



- Servidores **com deficiência** têm mais flexibilidade de horário e não precisam compensar o horário, assim como servidores com dependentes deficientes.

DICA

REQUISITOS PARA O TRATAMENTO DE DADOS PESSOAIS III

REQUISITOS PARA O TRATAMENTO DE DADOS PESSOAIS SENSÍVEIS II



Vamos revisitar a explicação sobre **dados pessoais sensíveis** para garantir que não haja confusão na prova e evitar qualquer pegadinha. É crucial entender e fixar o conceito desses dados, pois eles **exigem uma proteção especial** devido à sua **natureza íntima e potencialmente discriminatória**.

Os dados pessoais sensíveis envolvem situações em que o seu tratamento pode **acarretar riscos aos seus titulares**, seja por uso indevido ou vazamento.

Ao compreender claramente o que são dados pessoais sensíveis e a importância de sua proteção, os profissionais podem **diferenciá-los dos demais tipos de dados**, assegurando a conformidade com as regulamentações de proteção de dados, como a LGPD, e evitando possíveis armadilhas em avaliações e provas.

Por essa razão, o legislador estabeleceu um **regime jurídico específico para esse tipo de informação pessoal**. Segundo a LGPD, **dados sensíveis** incluem



DICA

ACESSO À INFORMAÇÃO. LEI Nº 12.527/2011 III

LEI Nº 12.527/2011 III



Se a **informação estiver disponível**, deve ser **providenciada imediatamente** ao requerente.

**PRAZO DA RESPOSTA:**

Conforme a Lei de Acesso à Informação, o órgão público tem até **20 dias** para fornecer a resposta ao solicitante, podendo ser prorrogado por mais **10 dias em situações excepcionais**, devidamente justificadas.

**RESPOSTA AO SOLICITANTE:**

O órgão ou entidade pública deve responder ao solicitante dentro do prazo estabelecido, disponibilizando a informação solicitada, negando o acesso (se protegida por sigilo legal) ou informando sobre a inexistência da informação.

**RECURSO:**

Caso haja insatisfação com a resposta ou ausência dela, o solicitante pode recorrer ao órgão que recebeu o pedido, dentro de **10 dias** a partir da resposta ou do término do prazo estipulado.

**TRANSPARÊNCIA ATIVA:**

Além dos pedidos de informação, os órgãos públicos devem divulgar proativamente informações de interesse público pela internet, promovendo a transparência ativa.



## DOS DIREITOS E DEVERES INDIVIDUAIS E COLETIVOS

Os direitos individuais e coletivos são direitos fundamentais relacionados ao direito à vida e à liberdade, tanto de indivíduos quanto de grupos organizados ou formados a partir de características específicas, garantindo, assim, os seguintes requisitos fundamentais:



### DIREITO À SEGURANÇA

É de responsabilidade do Estado assegurar a segurança dos cidadãos, punindo aqueles que não cumprem as leis e normas estabelecidas, além de assegurar-lhes a defesa em caso de violação de normas da Constituição.



### DIREITO À LIBERDADE

O indivíduo não pode ser privado de sua liberdade, a menos que viole a lei. Esse direito também inclui o direito de ir e vir, a liberdade de expressão e pensamento, a liberdade religiosa, filosófica e política.



### DIREITO À VIDA

Todos têm direito à vida e à existência, podendo viver dignamente, preservando a integridade física e moral.



### DIREITO À PROPRIEDADE

Este é um dos direitos mais importantes por assegurar que todos tenham a oportunidade de morar e sobreviver dignamente.



### DIREITO À IGUALDADE

Todos são iguais perante a lei, independentemente de gênero, raça, sexualidade, etnia e crenças.

O Direito nem sempre pode ser aplicado de forma simples. O mesmo ocorre em relação aos direitos e garantias fundamentais. Em muitos casos, é possível **haver um conflito entre os direitos fundamentais** de cada uma das partes, sendo reconhecido como **colisão de direitos fundamentais**, nos casos em que mais de um direito fundamental é discutido.

Ao considerar que certos direitos poderão ser reduzidos, será possível recorrer à ponderação de direitos e da adequação em cada caso específico.

## DICA

### DIFERENÇAS ENTRE DIREITOS E GARANTIAS FUNDAMENTAIS

Conforme mencionado anteriormente, os direitos e garantias fundamentais devidamente regulamentados asseguram a dignidade da pessoa humana.

Sua principal diferença está na área protetiva. Enquanto as **garantias fundamentais** se referem a questões mais restritas, **os direitos fundamentais** integram todo o sistema constitucional, sendo válidos tanto no âmbito nacional quanto em escala internacional. Vamos juntos aprender a diferenciar um conceito do outro?

## DICA

### REMÉDIOS CONSTITUCIONAIS - PARTE I

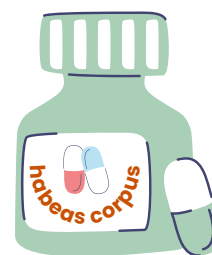
LXVIII - conceder-se-á "habeas-corpus" sempre que alguém sofrer ou se achar ameaçado de sofrer violência ou coação em sua liberdade de locomoção, por ilegalidade ou abuso de poder;

Previsão constitucional: Art. 5º, LXVIII, CF.

## HABEAS CORPUS

Mas, o que é isso?

O habeas corpus é um **remédio constitucional** com objetivo principal de **assegurar que a liberdade individual seja respeitada** e que a detenção ou prisão de alguém ocorra dentro dos limites legais.



Quando pode ser usado?

O habeas corpus pode ser utilizado toda vez que **o réu se sentir ameaçado de violência ou coação em sua liberdade de locomoção por ilegalidade ou abuso de poder**. Esse remédio constitucional visa garantir que o indivíduo não seja detido ou sofra restrições injustas em sua liberdade física.

tipos de "habeas corpus"

**PREVENTIVO** Quando o risco de prisão ainda é uma ameaça;

**LIBERATÓRIO** A versão mais comum, aplicada depois que o réu já teve prisão decretada pela justiça;



Quem pode impetrar?



Qualquer cidadão pode impetrar/solicitar um habeas corpus à Justiça, **sem a necessidade** de um advogado.

### LEMBRE-SE!

A pessoa jurídica, **não** pode ser paciente dessa ação, uma vez que não possui direito de locomoção a ser protegido.

## DICA

### GRATUIDADE E ASSISTÊNCIA JUDICIÁRIA

LXXIV - o Estado prestará assistência jurídica integral e gratuita aos que comprovarem insuficiência de recursos;

LXXVI - são gratuitos para os reconhecidamente pobres, na forma da lei: a) o registro civil de nascimento; b) a certidão de óbito;



O inciso LXXIV do artigo 5º da Constituição Federal, estabelece que mesmo para aqueles que não possuam os recursos financeiros para custear os serviços advocatícios, o **direito ao acesso à justiça é assegurado**. Assim sendo, é responsabilidade do Estado suportar os gastos indispensáveis para garantir que esse direito não seja violado.

Já o inciso LXXVI trata da **isenção de custos** para os registros públicos de nascimento e óbito, garantindo que aqueles que **são reconhecidos como economicamente carentes** não precisarão efetuar pagamento pela emissão das certidões de nascimento e óbito.



 **mnemônico**

**DOR CHHA**

**DIREITO DE PETIÇÃO;**  
**OBTENÇÃO DE CERTIDÕES;**  
**REGISTRO CIVIL DE NASCIMENTO;**  
**CERTIDÃO DE ÓBITO;**  
**HABEAS CORPUS;**  
**HABEAS DATA;**  
**AÇÃO POPULAR;**

**GRATUIDADE**

Lembre-se!

-  Observe que a gratuidade estipulada no inciso, se aplica **exclusivamente** ao registro de nascimento e à certidão de óbito.
-  É crucial evitar a armadilha de estender esse direito à certidão de casamento, por exemplo. Lembre-se que os procedimentos essenciais para o pleno exercício da cidadania também são isentos de taxas, conforme regulamentado pela legislação.

→ [clique aqui para conhecer o material completo](#)

# ASSISTENTE EM ADMINISTRAÇÃO

DICA

LEI N. 14.133/2021 – LICITAÇÕES PÚBLICAS



DISPENSA DE LICITAÇÃO

A dispensa ocorre quando a lei permite não realizar licitação, mesmo havendo possibilidade de competição.

A Lei nº 14.133/2021 estabelece os casos em que a licitação é dispensável

Pequenos valores

- Até R\$ 100.000,00 → obras, serviços de engenharia e manutenção de veículos 🚗
- Até R\$ 50.000,00 → outros serviços e compras 🛒

Licitação anterior sem sucesso (até 1 ano)

- Sem interessados ou propostas inválidas.
- Propostas muito acima do mercado.

Casos específicos:

- Peças para manutenção durante garantia 🔧
- Acordo internacional com condições vantajosas 🌐
- Pesquisa e desenvolvimento (até R\$ 300.000 em obras/serviços) 🔬
- Transferência/licenciamento de tecnologia 📡
- Gêneros perecíveis (hortifrúti, pães etc.) 🥬
- Alta complexidade tecnológica e defesa nacional 🛡️
- Padronização das Forças Armadas 🚢
- Operações de paz no exterior 🌐
- Abastecimento de tropas em trânsito 🚚
- Reciclagem por cooperativas de baixa renda ♻️
- Obras de arte e objetos históricos 🏛️
- Serviços sigilosos de investigação 🔍
- Medicamentos para doenças raras 💊

Situações estratégicas e emergenciais:

- Cumprir objetivos da Lei de Inovação (Lei 10.973/2004) 💡
- Segurança nacional ⚠️
- Guerra, estado de defesa/sítio, intervenção federal 🇧🇷

EMERGÊNCIA OU CALAMIDADE PÚBLICA  
(PRAZO MÁX. 1 ANO, SEM PRORROGAÇÃO)





DICA

LEI N. 14.133/2021 – LICITAÇÕES PÚBLICAS



DISPENSA DE LICITAÇÃO



A dispensa ocorre quando a lei permite não realizar licitação, mesmo havendo possibilidade de competição.

A Lei nº 14.133/2021 estabelece os casos em que a licitação é dispensável

Contratações internas e institucionais:

- Compra de bens/serviços de órgãos públicos criados para esse fim
- Intervenção no domínio econômico
- Contrato de programa com ente federativo
- Transferência de tecnologia para produtos estratégicos do SUS
- Profissional técnico para comissão avaliadora
- Associação sem fins lucrativos de pessoas com deficiência
- Instituição brasileira sem fins lucrativos para ensino, pesquisa e inovação
- Fundação que produz insumos estratégicos para saúde
- Entidade sem fins lucrativos para cisternas e acesso à água
- Entidade sem fins lucrativos para Cozinha Solidária

DETALHES IMPORTANTES

- **Valores** → somatório anual por unidade gestora e por objeto semelhante.
- **Consórcios públicos/agências executivas** → limites dobrados.



Preferência: publicar aviso no site oficial por mín. 3 dias úteis para receber propostas.

Preferência: pagamento via cartão de pagamento (extrato no PNCP).



OBRAS/SERVIÇOS DE ENGENHARIA PARA P&D → SEGUEM REGULAMENTO ESPECIAL.

Emergência = manter serviço público + seguir valores de mercado.



DICA

PROCESSO DE PLANEJAMENTO ORÇAMENTÁRIO IV



PLANO PLURIANUAL



O Plano Plurianual (PPA) é uma **peça orçamentária que estabelece as prioridades e metas de longo prazo da Administração**. De modo regionalizado, o PPA pode dispor sobre as **diretrizes, objetivos e metas para despesas de capital e outras despesas de duração continuada** (com duração igual ou superior a dois exercícios).

O não envio do PPA pelo Chefe do Executivo implica em crime de **responsabilidade**, conforme disposto no art. 165, § 9º, da Constituição Federal. Cabe à lei complementar dispor sobre o exercício financeiro, a vigência, os prazos, a elaboração e a organização do PPA, da LDO e da Lei Orçamentária Anual (LOA).

o que precisamos saber?



ATO DAS DISPOSIÇÕES CONSTITUCIONAIS TRANSITÓRIAS (ADCT)

É **aplicado quando não há lei complementar**. De acordo com o artigo 35, §2º, I, do ADCT, o projeto do Plano Plurianual (PPA) **deve ser encaminhado até quatro meses antes do encerramento do primeiro exercício financeiro e devolvido para sanção até o encerramento da sessão legislativa**.

Portanto, **o PPA terá vigência nos três últimos anos do mandato do Presidente e no primeiro ano do mandato do Presidente seguinte**.

O **prazo para o envio é o mesmo da Lei Orçamentária Anual (LOA)**, que é até 31 de agosto, e a aprovação deve ocorrer até o final da sessão legislativa, que é em 22 de dezembro. Consequentemente, conclui-se que **o PPA é válido por quatro anos**.

DICA

LEI DE RESPONSABILIDADE FISCAL – LEI Nº 101/2000 X



LEI DE RESPONSABILIDADE FISCAL X

despesa pública

Para os fins do disposto no caput do art. 169 da Constituição, a **despesa total com pessoal**, em cada período de apuração e em cada ente da Federação, **não** poderá exceder os percentuais da receita corrente líquida, a seguir discriminados:

LIMITES COM GASTOS DE PESSOAL NA LRF

Para o governo federal

50% da da receita corrente líquida (RCL), assim divididos:

40,9%  
Executivo

6%  
Judiciário

2,5%  
Legislativo

0,6%  
Ministério Público

Para os municípios

60% da receita corrente líquida (RCL), da seguinte forma:

54%  
Executivo

6%  
\*Legislativo

\*incluindo o Tribunal de Contas do Município, quando houver

Para os estados

60% da receita corrente líquida (RCL), da seguinte forma:

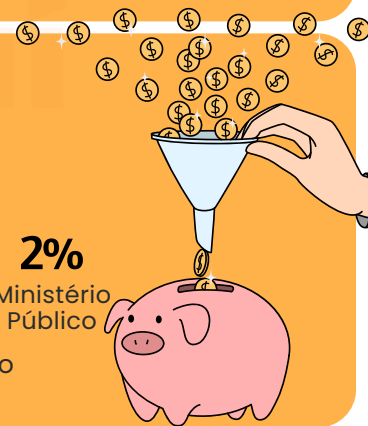
49%  
Executivo

6%  
Judiciário

3%  
\*Legislativo

2%  
Ministério Público

\*incluindo o Tribunal de Contas do Estado



SANÇÕES PARA QUEM ULTRAPASSAR OS LIMITES ( se gastos totais com pessoal ultrapassarem 95% do limite estabelecido)

- Interrupção de transferências voluntárias (e a sua contratação) realizadas pelo Governo Federal
- Impossibilidade para a obtenção de garantias da União para a contratação de operações de crédito externo
- Impedimento de contratação de operações de crédito
- O agente administrativo (presidente, governador, prefeito etc) que ultrapassar os limites pode ter o mandato cassado e está sujeito a multa de 30% dos vencimentos anuais, bem como inabilitação para o exercício da função pública e detenção, que poderá variar entre 6 meses e 4 anos
- Restrições à concessão de contratação de pessoal e de reajustes (apenas os aumentos determinados por contratos e pela Justiça são autorizados)

DICA

ADMINISTRAÇÃO PÚBLICA IV

XX - depende de autorização legislativa, em cada caso, a criação de subsidiárias das entidades mencionadas no inciso anterior, assim como a participação de qualquer delas em empresa privada;



exemplos de **sociedade de economia mista**

PETROBRAS, BANCO DO BRASIL, ELETROBRAS  
regime jurídico de contratação é **celetista**

SOCIEDADE DE ECONOMIA MISTA

*Você sabe o que é?*

Também **precisam de autorização em lei para serem criadas, exercem atividade econômica** e se divide somente em ação. Além disso, a definição dos campos em que atuarão é uma **responsabilidade reservada à legislação complementar**. São caracterizadas como **pessoas jurídicas de direito privado e com capital misto**, ou seja, público e privado.

EMPRESAS PÚBLICAS

*Você sabe o que é?*



exemplos de **empresas públicas**

BNDS, ECT (CORREIOS), CAIXA ECONÔMICA FEDERAL.  
regime jurídico de contratação é **celetista**

As empresas públicas **precisam de autorização em lei para serem criadas**. Estas organizações são **caracterizadas como pessoas jurídicas de direito privado e têm a capacidade tanto de oferecer serviços públicos quanto de se envolver em atividades econômicas**. Além disso, a definição dos campos em que essas fundações atuarão é uma **responsabilidade reservada à legislação complementar**.

São criadas somente sob **forma de direito admitido e com capital 100% público**.

DICA

FERRAMENTAS DE ANÁLISE PARA GESTÃO E PLANEJAMENTO

BALANCED SCORECARD (BSC)



O Balanced Scorecard é uma metodologia desenvolvida por Robert Kaplan e David Norton na década de 1990. As perspectivas clássicas do BSC podem ser adaptadas a **qualquer organização**, inclusive **organizações públicas**.

COMO ELE FUNCIONA?

Ele é uma ferramenta abrangente que visa traduzir a **estratégia organizacional** em indicadores de **desempenho tangíveis e mensuráveis**, alinhando os objetivos estratégicos com as ações operacionais.



- O BSC substitui os **sistemas de medição de desempenho tradicionais**, que se concentram apenas em **aspectos financeiros**.
- Além disso, visa implementar e acompanhar a **estratégia organizacional**, estabelecendo indicadores de metas e objetivos.
- O BSC ajuda os gestores a **visualizar e monitorar o progresso** em todas as perspectivas, permitindo uma análise abrangente do desempenho organizacional e embasando decisões estratégicas com dados sólidos.

DICA

FUNDAMENTOS DA ORGANIZAÇÃO BUROCRÁTICA, TEORIAS CLÁSSICAS

# ORGANIZAÇÃO LINHA-STAFF

A Organização Linha-Staff surge para resolver as **limitações** da **estrutura linear**. Ela mantém a hierarquia, mas acrescenta órgãos de apoio técnico, chamados de "**staff**".



Você ainda tem uma **linha de chefia** (como na padaria do exemplo anterior), mas agora existe também uma **equipe de especialistas** (o staff) que ajuda os chefes a tomar decisões melhores.

Esses especialistas não mandam diretamente nos funcionários, mas aconselham os gestores com base em conhecimento técnico.

## ✦ CARACTERÍSTICAS PRINCIPAIS:

- **Mantém a hierarquia linear:** cada pessoa ainda tem um único chefe direto.
- **Inclui órgãos de apoio (staff):** consultores, analistas e especialistas que ajudam nas decisões.
- **Autoridade funcional:** o staff pode orientar sobre temas técnicos, mas não manda diretamente nos outros setores.
- **Separação entre execução e apoio:** os órgãos de linha executam; os órgãos de staff orientam.

## EXEMPLO PRÁTICO:

- Pense agora numa grande rede de padarias. O gerente ainda cuida da equipe, mas ele conta com ajuda do setor de RH, do contador, do engenheiro de alimentos e do setor jurídico.
- Esses setores não mandam na operação, mas aconselham os gestores sobre leis, finanças, qualidade, processos, etc.

## ✓ VANTAGENS:

- Ajuda técnica especializada: os gestores tomam decisões mais embasadas.
- Mantém a disciplina e a hierarquia.
- Melhora a qualidade das decisões.
- Permite inovação sem perder o controle.

## ✗ DESVANTAGENS:

- Conflito entre linha e staff: o gestor pode não seguir o conselho técnico, gerando atritos.
- Dificuldade de equilíbrio: nem sempre está claro até onde vai o poder de cada um.
- Pode gerar burocracia e confusão, se não for bem implantada.



DICA

GESTÃO DE PESSOAS



# FUNÇÕES DA GESTÃO DE PESSOAS II

→ Sem esquecer da comunicação interna e de criar um **ambiente de trabalho** que seja a verdadeira festa da **inclusão!** Mas calma que a diversão não acaba!

Os **desafios** dessa jornada incluem:



GERENCIAR CONFLITOS COMO UM VERDADEIRO DIPLOMATA;



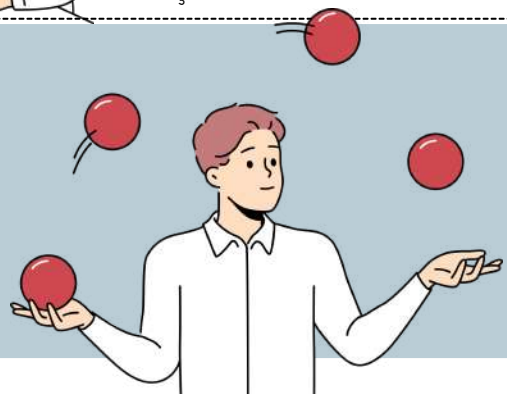
INCENTIVAR O **CRESCIMENTO** PROFISSIONAL E GARANTIR QUE TODO MUNDO ESTEJA DANÇANDO NO MESMO RITMO!

LIDAR COM A **DIVERSIDADE** DAS PERSONALIDADES E NECESSIDADES DA GALERA;



e não para por aí!

- A gestão de pessoas é como um verdadeiro malabarismo, envolvendo **recrutamento** e **seleção**, **treinamento** e **desenvolvimento**, **avaliação de desempenho**, além de orquestrar **remuneração** e **benefícios!** e conforme a música das leis trabalhistas!





DICA

GESTÃO DE PESSOAS



# PARTICIPANTES

→ A decisão de um **indivíduo** ou **grupo** de entrar para uma **organização** é como o tempero secreto que mantém a sopa organizacional no ponto!

→ Chiavenato nos conta que esse **equilíbrio** é a prova de fogo do **sucesso da organização** em recompensar seus participantes, seja com grana ou com aquela satisfação que faz o coração sorrir. Esse **ciclo de motivação** e **contribuição** é o **combustível** que mantém o motor da organização funcionando.

*quem são os personagens dessa novela?*

Todos que dançam com a **organização**, como funcionários, investidores, fornecedores e clientes!

Vamos dar uma olhadinha nas **trocas** entre esses **grupos** e a **organização**, segundo o mestre Chiavenato:



## FUNCIONÁRIOS

**CONTRIBUIÇÕES:** TRABALHO DURO, DEDICAÇÃO, SUOR E LÁGRIMAS (BRINCADEIRA!), LEALDADE E PRESENÇA.

- **INCENTIVOS:** SALÁRIO, BENEFÍCIOS QUE FAZEM A VIDA MAIS DOCE, PRÊMIOS, ELOGIOS, CHANCES DE BRILHAR E SEGURANÇA NO TRABALHO.



## FORNECEDORES

- **CONTRIBUIÇÕES:** MATERIAIS, MATÉRIAS-PRIMAS E SERVIÇOS QUE SÃO COMO OURO PARA A ORGANIZAÇÃO.

- **INCENTIVOS:** PREÇO JUSTO, CONDIÇÕES DE PAGAMENTO QUE FAZEM TODO MUNDO SORRIR E A PROMESSA DE NOVOS NEGÓCIOS.

## INVESTIDORES (ACIONISTAS)

- **CONTRIBUIÇÕES:** DINHEIRO NA FORMA DE AÇÕES E EMPRÉSTIMOS, A GRANA QUE FAZ O SHOW ACONTECER!

- **INCENTIVOS:** RENTABILIDADE, LUCROS QUE FAZEM O CORAÇÃO BATER MAIS FORTE, DIVIDENDOS E RETORNO DOS INVESTIMENTOS.



## CLIENTES

- **CONTRIBUIÇÕES:** DINHEIRO NA TROCA POR PRODUTOS E SERVIÇOS QUE FAZEM A VIDA MAIS FÁCIL.

- **INCENTIVOS:** PREÇO JUSTO, QUALIDADE QUE ENCANTA, BOAS CONDIÇÕES DE PAGAMENTO E A SATISFAÇÃO DE TODAS AS SUAS NECESSIDADES.

E assim, a dança continua, com todos **contribuindo** e sendo **recompensados!**



DICA

GESTÃO DE DOCUMENTOS IX

ORDENAÇÃO



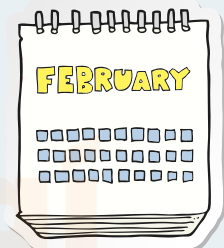
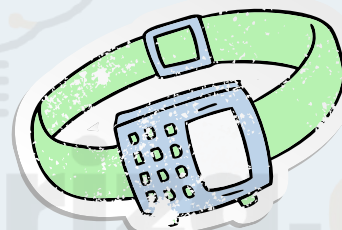
A ordenação de documentos se refere à **forma como eles são dispostos em pastas, caixas, prateleiras ou sistemas de arquivos**. Ela representa a maneira como eles são organizados internamente em um grupo ou conjunto de arquivos.

Além disso, **é importante utilizar técnicas adequadas de preservação**, incluindo o uso de materiais de arquivo apropriados e o manuseio cuidadoso para garantir a integridade e a longevidade dos documentos.

MÉTODOS COMUNS DE ORDENAÇÃO:



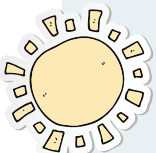
**ORDENAÇÃO ALFABÉTICA**  
facilita a busca e recuperação dos documentos por ordem alfabética



**ORDENAÇÃO CRONOLÓGICA**  
permite acompanhar a evolução de eventos ou processos ao longo do tempo.



**ORDENAÇÃO POR NÚMERO DE REFERÊNCIA**  
útil quando se trata de documentos que precisam de um sistema de classificação específico.



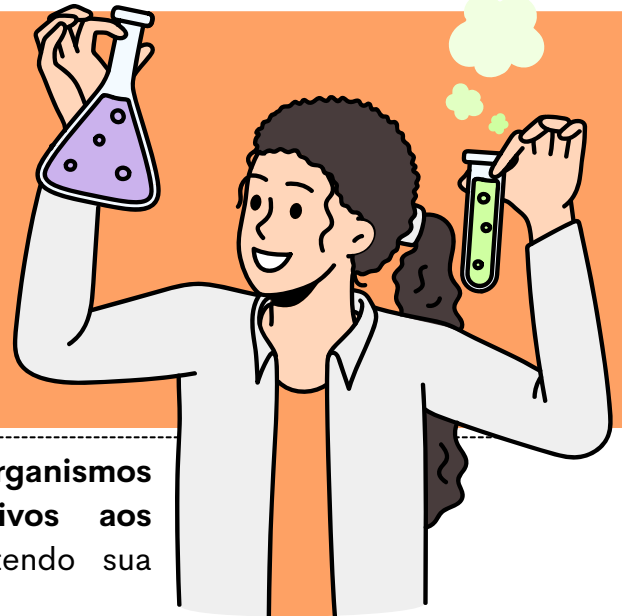
O **armazenamento em condições adequadas de temperatura e umidade** também é essencial.



DICA

PRESERVAÇÃO E CONSERVAÇÃO IV

FATORES BIOLÓGICOS



No âmbito da preservação de documentos, **organismos biológicos podem causar danos significativos aos documentos ao longo do tempo**, comprometendo sua integridade física e legibilidade.

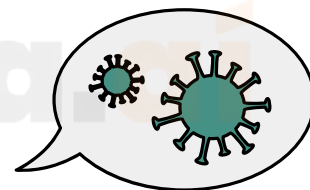


**INSETOS E PRAGAS:**

Para manter os documentos em boa condição, é importante estar atento aos danos causados por **insetos, odores e microrganismos**. Eles podem prejudicar o papel ao comê-lo ou excretar substâncias nocivas.

**MOFO E FUNGOS:**

Além disso, **ambientes úmidos e mal ventilados podem promover o crescimento de mofo e fungos**, causando manchas e outros tipos de danos.



**PRÁTICAS ADEQUADAS DE CONSERVAÇÃO:**

- **Armazenar em condições ambientais controladas**, com temperatura e umidade reguladas;
- **Utilizar materiais de arquivo de alta qualidade**, como pastas, caixas e envelopes livres de ácidos;
- **Manusear os documentos com cuidado**, evitando tocar o conteúdo diretamente;
- **Digitalizar e fazer cópias de segurança** para reduzir a necessidade de manuseio dos documentos originais;
- **Controlar pragas** por meio de medidas preventivas ou tratamentos adequados;
- **Monitorar continuamente** as condições de armazenamento



DICA

ADMINISTRAÇÃO DE MATERIAIS I

ADMINISTRAÇÃO DE MATERIAIS



VISÃO GERAL

A administração de materiais é uma área da administração que visa **maximizar a utilização de recursos e minimizar os custos associados a eles.**

Seu objetivo é **suprir a organização com os materiais necessários para suas atividades, com vista a garantir a eficácia da gestão logística da empresa.**

RECURSOS MATERIAIS E PATRIMÔNIO

O termo "recursos materiais" refere-se aos **aspectos físicos e materiais que a organização utiliza para produzir**, enquanto o **patrimônio diz respeito aos bens permanentes da empresa.**

FUNÇÕES DA ADMINISTRAÇÃO DE MATERIAIS

Ballou define que a Administração de Materiais tem como objetivo **prover material correto, no local de operação certo, no instante correto e em condição utilizável ao menor custo possível.** Já Chiavenato destaca que a **Administração de Materiais envolve todos os fluxos de materiais na empresa.** A classificação de materiais é um processo importante e deve ser abrangente, flexível e prática para garantir eficiência na gestão de materiais.

Abrangência

Série de características físicas, financeiras, contábeis etc

Praticidade

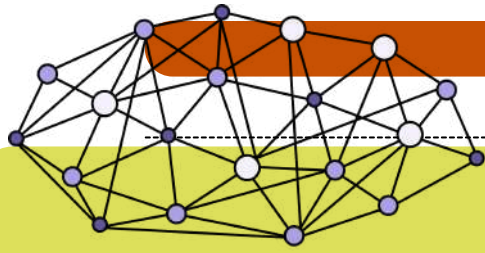
Ausência de procedimentos complexos, pautado na simplicidade e objetividade

Flexibilidade

Permitir interfaces entre os diversos tipos de classificação



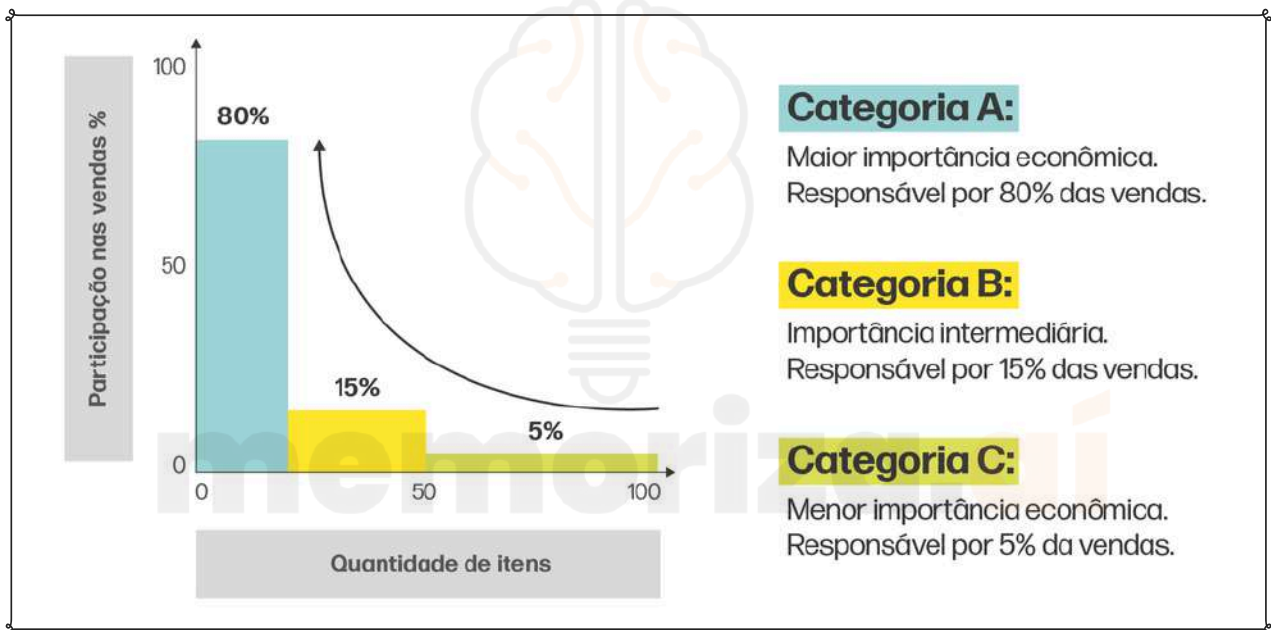
DICA  
CURVA ABC



# CURVA ABC: OTIMIZANDO A GESTÃO DE ESTOQUES

A Curva ABC é um método de classificação de itens baseado no **Princípio de Pareto**, que afirma que 20% dos itens correspondem a 80% do valor total. Essa técnica ajuda na gestão de estoques, controle de compras e tomada de decisões estratégicas.

### Classificação da Curva ABC:



- **Classe A (itens de alto valor e baixo volume):** representam cerca de 20% dos itens, mas 80% do valor total do estoque. Devem ter controle rigoroso e pedidos bem planejados.
- **Classe B (itens de valor intermediário):** representam cerca de 30% dos itens e 15% do valor total. O controle é moderado.
- **Classe C (itens de baixo valor e alto volume):** representam 50% dos itens, mas apenas 5% do valor total. O controle pode ser mais flexível.

### Benefícios da Curva ABC:

- ✓ Melhor **controle** do **estoque**
- ✓ Redução de custos com **armazenagem**
- ✓ Otimização da **reposição** de produtos
- ✓ Maior eficiência na **gestão empresarial**

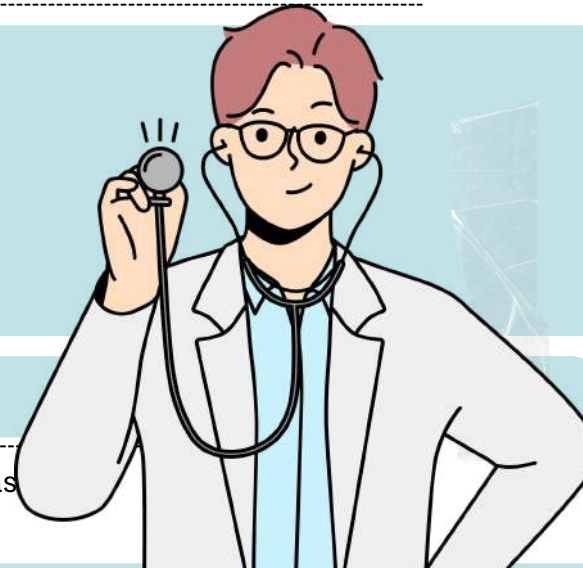
→ [clique aqui para conhecer o material completo](#)

# TÉCNICO EM ENFERMAGEM

DICA

LEI DO EXERCÍCIO PROFISSIONAL DE ENFERMAGEM

ATIVIDADES PRIVATIVAS DO ENFERMEIRO



O Decreto nº 94.406/1987 especifica quais são as atividades que somente o enfermeiro pode desempenhar:

- **Supervisão e Coordenação:** Planejar, coordenar e supervisionar a assistência de enfermagem, incluindo a organização do trabalho da equipe.
- **Consulta de Enfermagem:** Realizar a consulta e a prescrição de cuidados de enfermagem, especialmente em unidades básicas de saúde e atendimento ambulatorial.
- **Cuidados de Alta Complexidade:** Executar procedimentos mais complexos e que demandem conhecimentos aprofundados.
- **Procedimentos em Situações de Emergência:** Atuar em situações de urgência e emergência, prescrevendo medidas para estabilizar o paciente, conforme necessário.

**TÉCNICOS E AUXILIARES DE ENFERMAGEM: NÃO PODEM REALIZAR ATIVIDADES EXCLUSIVAS DOS ENFERMEIROS, COMO A CONSULTA E A PRESCRIÇÃO DE CUIDADOS DE ENFERMAGEM.**

**PRESCRIÇÃO MEDICAMENTOSA: APENAS O ENFERMEIRO PODE PRESCREVER MEDICAMENTOS QUE ESTÃO PREVISTOS EM PROTOCOLOS OU PROGRAMAS DE SAÚDE PÚBLICA AUTORIZADOS PELO MINISTÉRIO DA SAÚDE E PELO CONSELHO FEDERAL DE ENFERMAGEM (COFEN).**

**SUPERVISÃO E PLANEJAMENTO: SOMENTE ENFERMEIROS PODEM EXERCER O PAPEL DE SUPERVISORES DA EQUIPE DE ENFERMAGEM E REALIZAR O PLANEJAMENTO DOS CUIDADOS, VISTO QUE SÃO ATIVIDADES QUE EXIGEM UM NÍVEL MAIS ELEVADO DE QUALIFICAÇÃO E FORMAÇÃO.**



EM SITUAÇÕES DE URGÊNCIA E EMERGÊNCIA, O **ENFERMEIRO** É AUTORIZADO A REALIZAR INTERVENÇÕES IMEDIATAS E NECESSÁRIAS À PRESERVAÇÃO DA VIDA DO PACIENTE.

**TÉCNICO DE ENFERMAGEM**  
NÃO PODE REALIZAR A CONSULTA DE ENFERMAGEM OU ATIVIDADES DE SUPERVISÃO E COORDENAÇÃO.

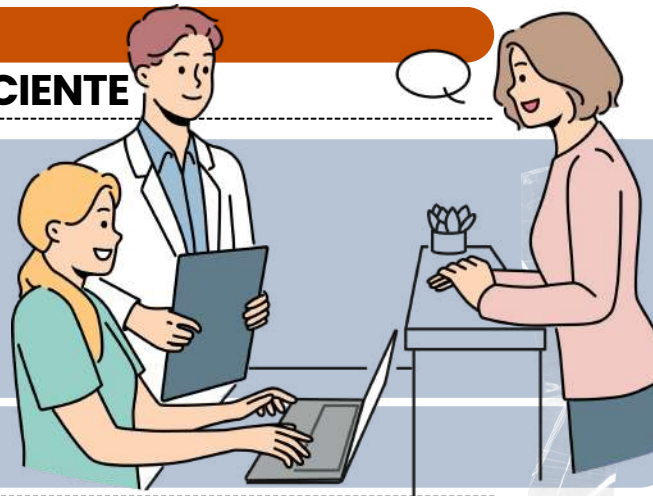
**AUXILIAR DE ENFERMAGEM**  
ASSIM COMO O TÉCNICO, O AUXILIAR NÃO REALIZA ATIVIDADES PRIVATIVAS DO ENFERMEIRO.



DICA

SEGURANÇA DO PACIENTE

# SEGURANÇA DO PACIENTE



As **Seis Metas Internacionais de Segurança do Paciente**, desenvolvidas pela **Organização Mundial da Saúde (OMS)**, são fundamentais para reduzir riscos e garantir uma **assistência segura**. Vamos ver?

### IDENTIFICAÇÃO CORRETA DO PACIENTE:

PARA PREVENIR ERROS, OS PACIENTES DEVEM SER IDENTIFICADOS COM PELO MENOS **DOIS IDENTIFICADORES** (COMO NOME COMPLETO E DATA DE NASCIMENTO) ANTES DE REALIZAR QUALQUER PROCEDIMENTO.

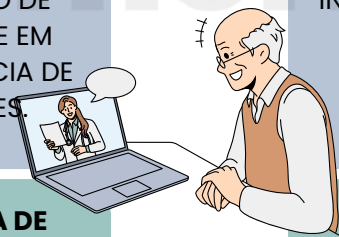


### REDUÇÃO DO RISCO DE INFECÇÕES ASSOCIADAS AOS CUIDADOS DE SAÚDE:

ENVOLVE **PROTOCOLOS DE HIGIENE**, COMO A LAVAGEM DAS MÃOS E O USO DE EQUIPAMENTOS DE PROTEÇÃO, PARA PREVENIR INFECÇÕES HOSPITALARES.

### COMUNICAÇÃO EFETIVA ENTRE PROFISSIONAIS DE SAÚDE:

A **COMUNICAÇÃO PRECISA E CLARA** É ESSENCIAL PARA EVITAR ERROS NA ADMINISTRAÇÃO DE CUIDADOS, ESPECIALMENTE EM SITUAÇÕES DE TRANSFERÊNCIA DE PACIENTES ENTRE SETORES.



### REDUÇÃO DO RISCO DE QUEDAS E LESÕES:

ASSEGURA QUE **MEDIDAS DE PREVENÇÃO DE QUEDAS** (COMO A INSTALAÇÃO DE BARRAS DE APOIO E O **ACOMPANHAMENTO DE PACIENTES COM MOBILIDADE REDUZIDA**) ESTEJAM EM VIGOR.

### ADMINISTRAÇÃO SEGURA DE MEDICAMENTOS:

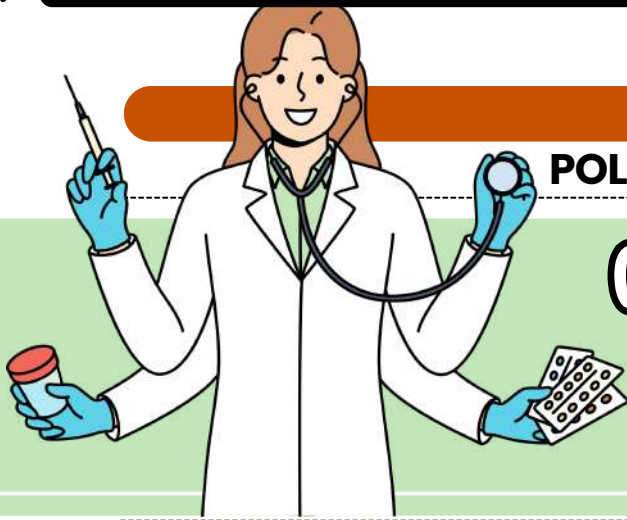
INCLUI A **VERIFICAÇÃO DA MEDICAÇÃO CORRETA**, DOSE, VIA DE ADMINISTRAÇÃO E HORÁRIOS. TAMBÉM ENVOLVE REVISAR O HISTÓRICO DO PACIENTE PARA EVITAR REAÇÕES ADVERSAS OU INTERAÇÕES.



### GARANTIA DE CIRURGIAS CORRETAS NO PACIENTE CERTO E LOCAL CERTO:

GARANTE QUE A EQUIPE VERIFIQUE O **LOCAL E O PROCEDIMENTO CORRETOS** ANTES DE REALIZAR UMA CIRURGIA, EVITANDO ERROS QUE POSSAM SER FATAIS.

- **EVENTOS ADVERSOS:** SÃO **RESULTADOS INDESEJADOS** QUE OCORREM DURANTE A ASSISTÊNCIA, PODENDO CAUSAR DANOS AO PACIENTE. EXEMPLOS INCLUEM REAÇÕES INESPERADAS A MEDICAMENTOS.
- **INCIDENTES:** ENVOLVEM **FALHAS E DESVIOS NO PROCESSO DE CUIDADO**, QUE NÃO NECESSARIAMENTE CAUSAM DANOS, MAS APRESENTAM POTENCIAL DE RISCO. EXEMPLOS INCLUEM A ADMINISTRAÇÃO ERRADA DE UM MEDICAMENTO SEM EFEITOS ADVERSOS.



## DICA

### POLÍTICAS DE SAÚDE

# OPERACIONALIZAÇÃO DA REDE DE ATENÇÃO ÀS URGÊNCIAS



A implementação da RUE acontece em **5 fases principais**, que seguem uma lógica de **planejamento, execução, qualificação e certificação**.

Vamos **entender** cada fase:

#### 1ª Fase: Adesão e Diagnóstico

- Primeiro, as **Comissões Intergestoras Bipartite (CIB)** e **Tripartite (CIT)** avaliam se os **estados e municípios** têm **condições de aderir à RUE**. Eles identificam os desafios e as necessidades específicas de cada região para implementar a rede de maneira eficaz.

#### Criação do Grupo Condutor Estadual, formado por:

- Secretaria Estadual de Saúde (SES);
- COSEMS (Conselho de Secretarias Municipais de Saúde);
- Apoio do Ministério da Saúde.

#### Funções do Grupo Condutor Estadual:

- Mobilizar gestores do SUS.
- Apoiar a organização e os processos de trabalho.
- Identificar e solucionar problemas críticos.
- Monitorar e avaliar a implantação da rede.

#### 2ª Fase: Desenho Regional da Rede

- Nesta fase, é feito um **estudo detalhado dos serviços de urgência** na **região**, analisando a **população e dados de saúde**. Com isso, é possível planejar a organização dos serviços para atender melhor as urgências locais.



#### 3ª Fase: Contratualização dos Pontos de Atenção

- Aqui, **União, estados, DF e municípios** formalizam **compromissos** e definem as **responsabilidades** de cada ponto de atendimento da rede. Essa fase alinha o papel de cada um com o **plano regional**.



#### 4ª Fase: Qualificação dos Componentes

- Cada serviço de urgência passa por uma **qualificação**, seguindo diretrizes para garantir que **atendam ao padrão de qualidade da RUE**. Isso garante que todos operem de forma eficiente e segura.

#### 5ª Fase: Certificação

- Depois de qualificados, os componentes recebem a **certificação do Ministério da Saúde**, confirmando que estão aptos para operar. Essa certificação é revisada periodicamente para manter o padrão de atendimento.

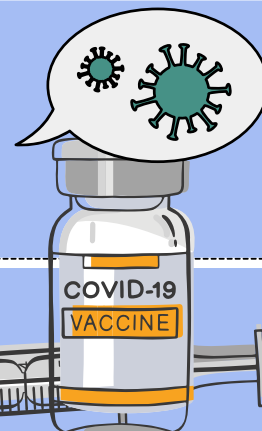
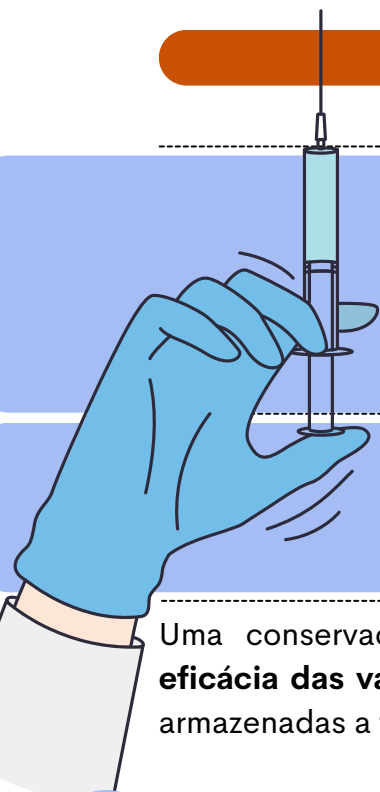
OS PLANOS DE AÇÃO REGIONAL E MUNICIPAL ORIENTAM TODA A EXECUÇÃO, MONITORAMENTO E AVALIAÇÃO DA REDE.

A **contratualização** é o instrumento que **formaliza metas e compromissos** entre os **gestores** e os **pontos de atenção da RUE**.

DICA

PROGRAMA NACIONAL DE IMUNIZAÇÕES

CONSERVAÇÃO DOS  
IMUNOBIOLOGICOS



Uma conservação apropriada de imunobiológicos é essencial para **assegurar a eficácia das vacinas**. Desde a produção até a aplicação, é crucial manter as vacinas armazenadas a temperaturas entre **+2°C e +8°C**.

➔ Devido à sua **sensibilidade ao calor e à luz**, os imunobiológicos requerem condições de **armazenamento específicas** para preservar suas propriedades imunológicas.

➔ Nesse sentido, o **controle rigoroso da temperatura** se torna essencial. A Rede de Frio, supervisionada pelo **Programa Nacional de Imunização (PNI)** no Brasil, desempenha um papel fundamental.

Essa rede possui características **técnicas, administrativas e logísticas direcionadas** a garantir o **correto funcionamento da cadeia de frio**.



- A **Rede de Frio** é um sistema completo com **estrutura física e técnico-administrativa**, orientada pelo Programa Nacional de Imunizações (PNI) para **normatização, coordenação, planejamento, avaliação e financiamento**.

- Seu principal propósito é garantir a manutenção adequada da Cadeia de Frio, que, por sua vez, é um **processo logístico específico dentro da Rede de Frio** voltado para a **conservação dos imunobiológicos**.

- A **cadeia de frio** abrange etapas como **recebimento, armazenamento, distribuição e transporte dos imunobiológicos**, visando preservar suas propriedades originais. Essa logística garante que as vacinas sejam manipuladas e transportadas adequadamente para manter sua eficácia até a administração.

## DICA

### BOAS PRÁTICAS DE GERENCIAMENTO DE RESÍDUOS DE SERVIÇOS DE SAÚDE – RDC Nº 222/2018



## RDC Nº 222/2018

O que precisamos saber?

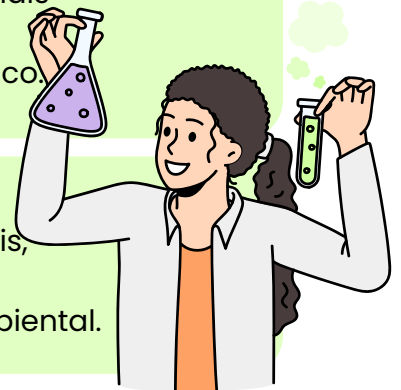


A Resolução da Diretoria Colegiada (RDC) nº 222/2018, da ANVISA, estabelece normas para o **gerenciamento de resíduos nos serviços de saúde**, garantindo a segurança de profissionais, pacientes e do meio ambiente. 🌍

Os **resíduos** são **classificados** em **cinco grupos**, de acordo com seus **riscos**:

#### ✓ GRUPO A – RESÍDUOS COM POTENCIAL BIOLÓGICO-INFECCIOSO 🦠

- **Exemplo:** Sangue, tecidos, culturas de microrganismos, materiais contaminados.
- **Descarte:** Saco branco leitoso com símbolo de risco biológico. (Troca quando atingir **2/3** da capacidade).



#### ✓ GRUPO B – RESÍDUOS QUÍMICOS 🧪

- **Exemplo:** Medicamentos vencidos, reagentes laboratoriais, desinfetantes.
- **Descarte:** Recipientes específicos conforme orientação ambiental.

#### ✓ GRUPO C – REJEITOS RADIOATIVOS ☢️

**Exemplo:** Materiais de radioterapia, exames com substâncias radioativas.

- **Descarte:** Seguir normas da **CNEN** (Comissão Nacional de Energia Nuclear).



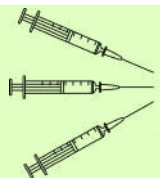
#### ✓ GRUPO D – RESÍDUOS COMUNS 🗑️

- **Exemplo:** Papel, embalagens, restos de alimentos (desde que não contaminados).
- **Descarte:** Lixo comum.



#### ✓ GRUPO E – PERFUROCORTANTES 🩸

- **Exemplo:** Agulhas, bisturis, lâminas, vidros quebrados.
- **Descarte:** **Descarpack®** (recipiente rígido amarelo), sem ultrapassar **3/4** da capacidade.



#### \* Caso Prático: Administração de Medicamento e Resíduos Gerados

Um profissional da saúde administrava 20 mL de medicamento intravenoso em um paciente. Após 2 mL, o procedimento foi interrompido por uma reação anafilática. Vamos analisar os resíduos gerados? 🙋

✓ **Grupo E:** Agulha e seringa – descarte no **descarpack®**.

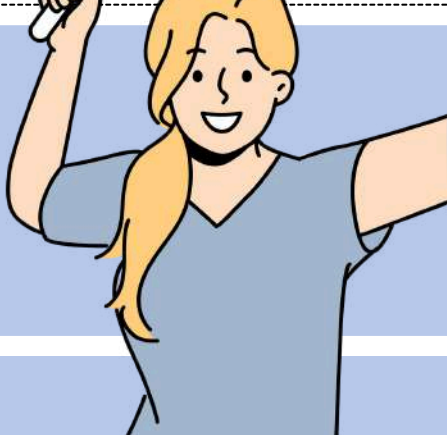
✗ **Grupo B?** Não! Algodão com sangue e luvas contaminadas vão para o **Grupo A**, no saco branco leitoso.

✓ **Grupo D:** Invólucro da seringa (papel/plástico) – **lixo comum**.

- ⚠️ O profissional que gera o resíduo deve garantir o **descarte correto!**

DICA

CONTROLE DE INFECÇÃO HOSPITALAR (CIH)



# CONTROLE DE INFECÇÃO HOSPITALAR (CIH)

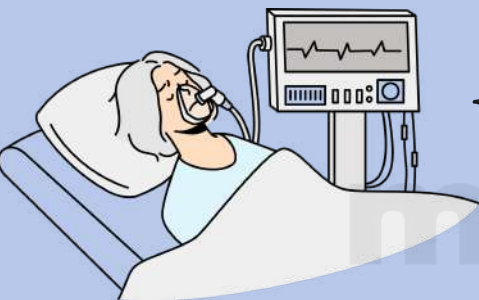
O controle de infecção hospitalar é um conjunto de medidas adotadas em instituições de saúde para prevenir e **reduzir infecções** relacionadas à **assistência à saúde** (IRAS). Essas infecções podem ser adquiridas durante a **internação** ou após **procedimentos médicos**, afetando pacientes, profissionais e visitantes.

## O QUE SÃO INFECÇÕES RELACIONADAS À ASSISTÊNCIA À SAÚDE (IRAS)?

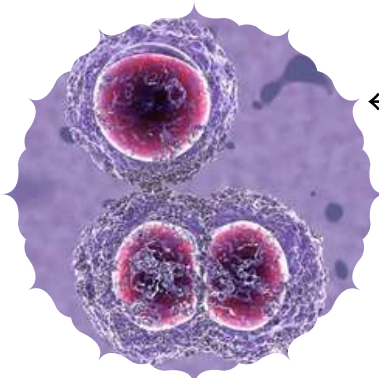
As IRAS ocorrem devido à **exposição** a **microrganismos** no **ambiente hospitalar** e podem estar relacionadas a procedimentos **invasivos**, **falhas na higienização das mãos**, uso inadequado de **antibióticos** e outras **práticas hospitalares**.

### Principais Tipos de IRAS

- **Infecção do trato urinário** → Associada ao uso de cateter vesical.
- **Infecção de corrente sanguínea** → Relacionada ao uso de cateter venoso central.
- **Pneumonia hospitalar** → Pode ocorrer em pacientes intubados e com ventilação mecânica.
- **Infecção de sítio cirúrgico** → Ocorre após procedimentos cirúrgicos, podendo ser superficial ou profunda.



As IRAS são causadas por **bactérias**, **vírus** e **fungos**, com destaque para:



← **STAPHYLOCOCCUS AUREUS (MRSA)**  
RESISTENTE A ANTIBIÓTICOS COMUNS.

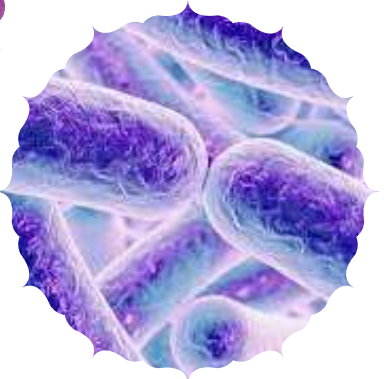


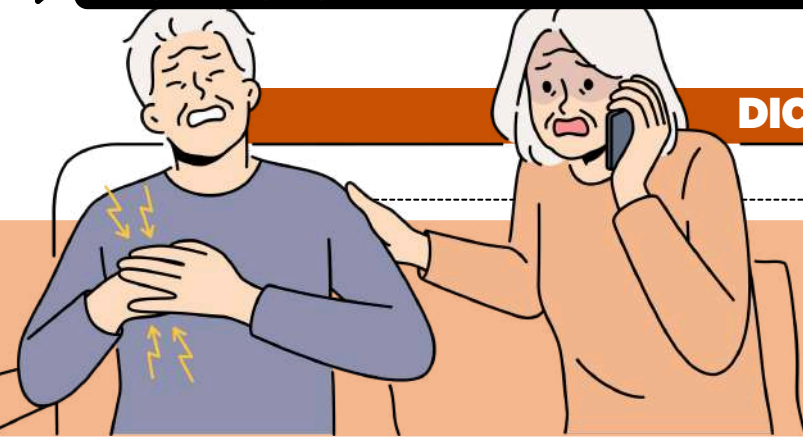
← **KLEBSIELLA PNEUMONIAE** → PODE SER MULTIRRESISTENTE.

**PSEUDOMONAS AERUGINOSA** → FREQUENTE EM PACIENTES IMUNOCOMPROMETIDOS.



**CLOSTRIDIODES DIFFICILE** → CAUSA DIARREIA GRAVE APÓS USO DE ANTIBIÓTICOS.





DICA

EMERGÊNCIAS CLÍNICAS

# URGÊNCIA E EMERGÊNCIA

## → Diferença entre Urgência e Emergência

- **Urgência:** Situação que precisa de cuidado médico **rápido**, mas **não coloca a vida em risco imediato** (ex: fratura). ⚠️
- **Emergência:** Situação **crítica** que **ameaça a vida**, exigindo **atendimento imediato** (ex: parada cardíaca). 🕒💔

## XABCDE – AVALIAÇÃO INICIAL DE URGÊNCIA E EMERGÊNCIA

A avaliação do paciente em situações críticas segue o **protocolo ABCDE**, que permite priorizar as condições que ameaçam a vida e estabelecer um plano de **atendimento sistemático**.

A AVALIAÇÃO INICIAL DEVE SER FEITA COM A **SIGLA ABCDE**, PARA GARANTIR QUE O PACIENTE RECEBA O **ATENDIMENTO CORRETO**, EM **ORDEM DE PRIORIDADE**:

X  
A  
B  
C  
D  
E

### X – EXSANGUINAÇÃO (HEMORRAGIA EXSANGUINANTE) 🩸

- Controle imediato de sangramentos externos graves. O paciente pode morrer em minutos sem essa intervenção.

### A – AIRWAY (VIA AÉREA + COLUNA CERVICAL) ✨

- Abrir e proteger via aérea, mantendo imobilização cervical.

### B – BREATHING (RESPIRAÇÃO E VENTILAÇÃO) 🌬️

- Garantir ventilação adequada (oxigênio, expansibilidade torácica).

### C – CIRCULATION (CIRCULAÇÃO COM CONTROLE DE HEMORRAGIA INTERNA) ❤️

- Checar pulso, PA e tratar choque hipovolêmico.

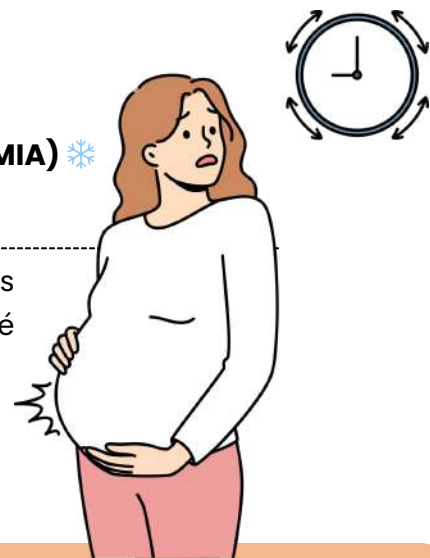
### D – DISABILITY (EXAME NEUROLÓGICO RÁPIDO) 🧠

- Avaliar consciência, pupilas e resposta motora.

### E – EXPOSURE (EXPOSIÇÃO COM PREVENÇÃO DE HIPOTERMIA) ❄️

- Examinar todo o corpo e proteger o paciente do frio.

→ Em qualquer situação de **urgência** ou **emergência**, os primeiros socorros são essenciais para garantir a **estabilização** do paciente até a chegada de suporte avançado.



DICA

PROCEDIMENTOS DE ENFERMAGEM EM SAÚDE



# ABSORÇÃO FARMACOLÓGICA



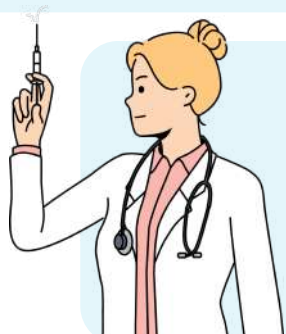
→ A absorção **farmacológica** é o processo pelo qual o medicamento é **transposto** da sua **forma de administração** para a **corrente sanguínea**, permitindo que ele atinja o local de ação no organismo.

→ A absorção ocorre principalmente por **difusão**, onde o medicamento se move de uma área de **maior concentração** para uma área de **menor concentração**.

## Inalatória

A via inalatória é quando o medicamento é administrado através da respiração, sendo absorvido pelas vias respiratórias.

- **Exemplo:** Inalação de medicamentos para asma, como broncodilatadores.
- A absorção ocorre rapidamente devido à grande área de superfície das vias respiratórias e a alta vascularização da região pulmonar.
- **Absorção:** Sim, passa por absorção farmacológica.



## Subcutânea

A via subcutânea envolve a injeção de medicamento abaixo da pele, na camada de gordura.

- **Exemplo:** Insulina, vacinas.
- A absorção é mais lenta que na via intravenosa, mas ainda assim ocorre pela difusão do fármaco através dos capilares sanguíneos.
- **Absorção:** Sim, passa por absorção farmacológica.

## Oral

A via oral é a forma mais comum de administração de medicamentos, onde o medicamento é ingerido e absorvido pelo trato gastrointestinal.

- **Exemplo:** Comprimidos, xaropes, cápsulas.
- O medicamento precisa ser quimicamente dissolvido e absorvido no estômago ou intestino, antes de ser distribuído pela corrente sanguínea.
- **Absorção:** Sim, passa por absorção farmacológica.



# CHEGAMOS AO FIM



Parabéns, você acaba de conhecer a nossa amostra para o **Concurso da UniRio!**

Esperamos que esta breve demonstração tenha despertado seu interesse e mostrado como nosso material pode ajudá-lo a **conquistar sua** tão sonhada **aprovação.**

Se você deseja se **destacar** frente à concorrência, você precisa **estudar** com o **material do Memoriza.ai**

Agora é com você: **quer ser aprovado** e tomar **posse** no concurso ainda em 2026?

Então...

→ [clique aqui para conhecer o material completo](#)

memoriza.ai

Professor  
**Carlos Fagundes**  
Sócio Fundador do MA

**Obstáculo** é aquilo que  
você vê quando tira os  
olhos do seu **propósito.**

→ [Acesse nosso Instagram](#)