



TCE RN

AMOSTRA

Tribunal de Contas do Rio Grande do Norte

TCE RN



memoriza.ai



FALA, FUTURO APROVADO NO CONCURSO DO TCE RN!

Seja muito bem - vindo!

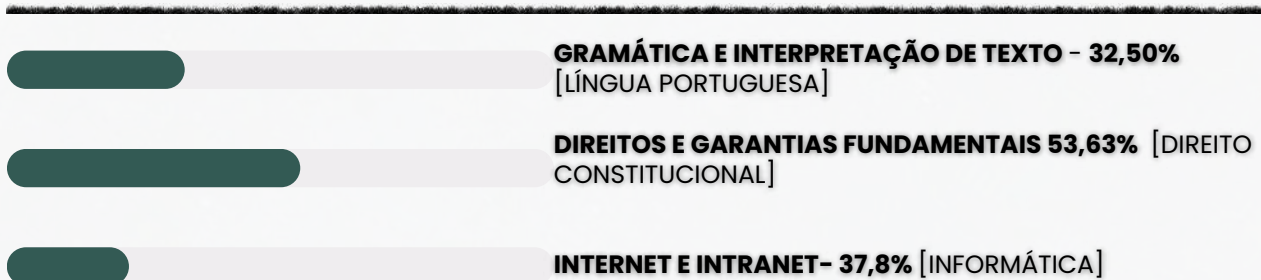
VOCÊ ACABA DE BAIXAR A AMOSTRA DO MEMORIZA.AÍ PARA ESTE CONCURSO.

O **Memoriza.aí** é um material que contém **dicas estratégicas** dos assuntos que certamente vão cair na sua prova!

Nossa equipe pedagógica realizou uma **análise** de **mais de 50000 questões** de **concursos anteriores** e identificou os **assuntos chave** que sempre se repetem nas últimas provas.

Por meio dessa **análise** das questões da **banca** e do **concurso** desenvolvemos um **material específico** com **dicas ilustradas** e **gatilhos emocionais** para melhorar sua memorização, de modo que você poderá focar exatamente nos assuntos que serão cobrados na sua prova.

Veja no gráfico abaixo uma breve demonstração dos **temas mais frequentes** das **provas** identificados pela nossa equipe pedagógica:



É como se a gente fizesse todo **trabalho duro** por você e te entregasse o que você precisa. Com isso, **você ganha muito tempo!**

ENÃO PARA POR AÍ...

Você ainda terá acesso a bônus exclusivos - quer ver?

Além do material base para o seu estudo, você terá acesso a **4 bônus exclusivos** que vão **potencializar** o seu **progresso** nos **estudos**. Veja abaixo os bônus:



BÔNUS 1: DO ZERO À APROVAÇÃO

UM MATERIAL QUE ENSINA A ORGANIZAR SUA JORNADA DE ESTUDO, DO COMEÇO AO FIM, DESDE A DECISÃO DE QUAL CARGO ESCOLHER ATÉ COMO ORGANIZAR SEUS ESTUDOS, CRONOGRAMAS E ESCOLHER AS FERRAMENTAS DE ESTUDO QUE VOCÊ UTILIZARÁ.



BÔNUS 2: GESTÃO DO TEMPO

O CONTEÚDO SERÁ MINISTRADO POR PÚBLIO ALVES, APROVADO NO TJ-SP, E SERÁ DISPONIBILIZADO EM VÍDEO AULAS, JUNTAMENTE COM MATERIAL DE APOIO E UMA PLANILHA MODELO PARA AJUDAR NA ORGANIZAÇÃO DA SUA ROTINA, AUMENTANDO EM ATÉ 10 VEZES A SUA PRODUTIVIDADE NOS ESTUDOS.



BÔNUS 3: COMO HACKEAR O EDITAL

SE VOCÊ TEM DIFICULDADE EM ENCONTRAR AS PRINCIPAIS INFORMAÇÕES E ANALISAR OS TÓPICOS MAIS COBRADOS DE UM EDITAL, APRENDERÁ TUDO ISSO NA PRÁTICA, DESVENDANDO TUDO O QUE PRECISA PARA EXTRAIR TODOS OS CÓDIGOS DE EDITAL.



BÔNUS 4: CRONOGRAMA 30 DIAS

ESTE CRONOGRAMA OFERECE UMA ESTRUTURA CLARA E PRÁTICA PARA OS 30 DIAS QUE ANTECEDEM SUA PROVA, PERMITINDO UMA ABORDAGEM ORGANIZADA E EFICIENTE DO ESTUDO. AO DIVIDIR O CONTEÚDO EM PARTES MANEJÁVEIS E DISTRIBUIR AS ATIVIDADES AO LONGO DO PERÍODO, VOCÊ PODERÁ FOCAR EM CADA TÓPICO COM MAIS PROFUNDIDADE E EVITAR A SOBRECARGA DE INFORMAÇÕES.

ESSES BÔNUS SÃO POR TEMPO LIMITADO!

[clique aqui para saber mais!](#)

Veja só o depoimento de um de nossos alunos que foi **APROVADO** recentemente no concurso:

“

Oiii! Boa tarde!

Ana Luiza



Pensei mto antes de vir aqui, mas sei que feedbacks são importantes, e eu não podia deixar de agradecer pelo material. Ano passado comprei o material da EBSERH de vocês, e fui aprovada em segundo lugar, no HUNIFAP.

Foi o único material que estudei, e por ser de fácil linguagem e bem gráfico (eu sou muuuuito visual), deu mto bom pra mim!

Parabéns pelo trabalho!!

”

Caso tenha qualquer dúvida, você pode entrar em contato conosco enviando seus questionamentos para o suporte:



contato@memorizaai.com.br

ou



[clique aqui](#) para acionar nosso time via **whatsapp**.

QUER SER O PRÓXIMO APROVADO?

[clique aqui e saiba como](#)

CONTEÚDO PROGRAMÁTICO – TCE RN

Abordamos **todas as disciplinas exigidas** do edital

NO MATERIAL COMPLETO VOCÊ TERÁ ACESSO AS DISCIPLINAS DE:

CARGO 13: Médico (clique para acessar)

- Língua Portuguesa
- Língua Inglesa
- Controle Externo e Legislação Institucional
- Competências Digitais e Informática Aplicada ao Setor Público
- Raciocínio Lógico
- Noções de Direito Constitucional
- Noções de Direito Administrativo
- Administração Financeira e Orçamentária
- Conhecimentos Específicos – Medicina

CARGO 14: Técnico Administrativo (clique para acessar)

- Língua Portuguesa
- Língua Inglesa
- Controle Externo e Legislação Institucional
- Competências Digitais e Informática Aplicada ao Setor Público
- Raciocínio Lógico
- Noções de Administração Pública
- Noções de Administração de Recursos Materiais
- Noções de Gestão Pública
- Noções de Direito Constitucional
- Noções de Direito Administrativo
- Gestão de Contratos
- Execução Orçamentária e Financeira

CONHEÇA AGORA COMO É O MATERIAL QUE VAI TE AJUDAR NA SUA APROVAÇÃO!

→ [clique aqui para conhecer o material completo](#)

CONHECIMENTOS GERAIS (AMBOS CARGOS)

DICA

ENCONTROS VOCÁLICOS

Encontros vocálicos são encontros de **vogais** ou **semivogais**, **sem consoantes intermediárias**. Eles acontecem na **mesma** ou em **outra sílaba**, sendo classificados em: **ditongo**, **tritongo** e **hiato**.

Isso quer dizer que quando vogais ou semivogais (sons vocálicos ditos com menos força) aparecem umas ao lado das outras numa palavra, acontece um **encontro vocálico**.

Importante: se houver uma **consoante entre as vogais**, não há encontro **vocálico**.

DITONGO

Nos ditongos, ocorre o **encontro de uma vogal com uma semivogal**, e quando fazemos a separação das suas sílabas, **as duas ficam na mesma sílaba**.

Exemplos: papai (pa-pai), oi (a palavra "oi" não se separa), sabão (sa-bão).

De acordo com a **posição da vogal** e da **semivogal**, os ditongos podem ser: **crescientes** ou **decrecientes**.

- ➔ **Ditongos crescentes** são aqueles em que a **semivogal vem antes da vogal** (sv + v). **Exemplos:** igual (i-guai), quota (quo-ta), pátria (pá-tria).
- ➔ **Ditongos decrescentes** são aqueles em que a **vogal vem antes da semivogal** (v + sv). **Exemplos:** meu (meu), herói (he-rói), cai (cai).

De acordo com a **pronúncia**, os ditongos podem ser **orais** ou **nasais**.

- ➔ **Ditongos orais** são os pronunciados apenas pela boca. É o caso de ai, ia, iu, ui, eu, éu, ue, ei, éi, ie, oi, ói, io, au, ua, ao, oa, ou, uo, oe, eo, ea. **Exemplos:** mau (mau), sei (sei), viu (viu).
- ➔ **Ditongos nasais** são os pronunciados pela boca e pelo nariz. É o caso de ão, ãe, õe, am, an, em, en, ãi, ui (ocorre apenas na palavra "muito"). **Exemplos:** mãe (mãe), sabão (sa-bão), muito (mui-to).

TRITONGO

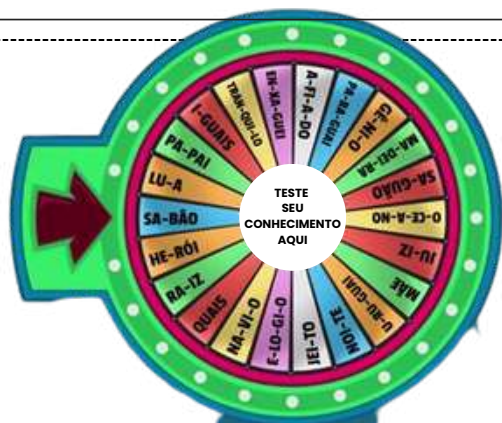
Nos tritongos, ocorre o **encontro semivogal, vogal e semivogal** (sempre nessa ordem), e quando fazemos a separação das suas sílabas, as três ficam na **mesma sílaba**.

Exemplos: iguais (i-guais), saguão (sa-guão), uruguaio (u-ru-guai-o).

HIATO

Nos hiatos, ocorre apenas o **encontro de vogais** (nunca de semivogais), e quando fazemos a separação das suas sílabas, cada vogal fica numa sílaba diferente.

Exemplos: álcool (ál-co-ol), navio (na-vi-o), saída (sa-í-da).



DICA

COLOCAÇÃO PRONOMINAL I



Se ao invés de dizer "Abraça-me" e "Beije-me", ele dissesse "Me abraça" e "Me beije", as frases estariam corretas?

FRASE INCORRETA
A palavra negativa (**nunca**) pede **próclise (pronome antes do verbo)** e o certo seria "Nunca me deixe"

NÃO!

LEMBRE-SE!

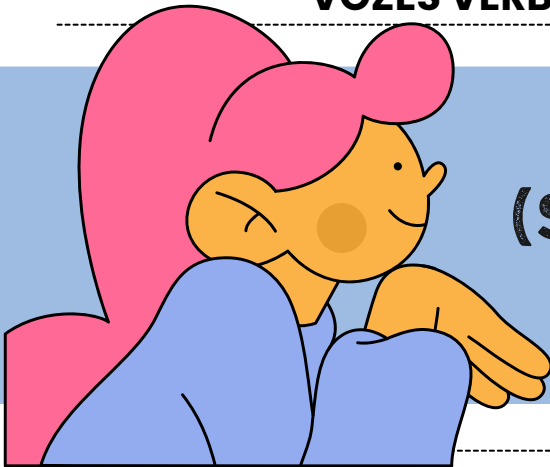
Não se **inicia** frase com **pronome oblíquo!**

- ✓ A colocação pronominal refere-se à **posição dos pronomes pessoais (como "eu," "você," "ele," "ela," "nós," "eles," etc.) nas frases em relação ao verbo e ao restante da estrutura da frase.**
- ✓ A língua portuguesa tem regras específicas para a colocação de pronomes pessoais, e estas **regras variam de acordo com o tipo de verbo, tempo verbal e contexto da frase.**
- ✓ Além das regras gerais, a colocação pronominal pode variar de acordo com o contexto e a ênfase que o falante deseja dar à frase.
- ✓ Independente do tipo de frase, **não se inicia frase com o pronome oblíquo, de acordo com as regras gramaticais.**

Existem três formas principais de colocação pronominal em português: **próclise, ênclise e mesóclise.**

DICA

VOZES VERBAIS: FORMA E CONVERSÃO



Voz passiva analítica
(SER + PARTICÍPIO)

A voz passiva analítica é uma **construção verbal que envolve o uso do verbo "ser" seguido do particípio passado do verbo principal**. Essa construção é comumente usada para expressar uma ação na qual o sujeito sofre a ação, em oposição à voz ativa, em que o sujeito realiza a ação. A estrutura geral da voz passiva analítica é a seguinte:

[verbo "ser" conjugado no tempo e modo adequados] + [particípio passado do verbo principal] + [agente da passiva, opcional]

Exemplo: Cristiano foi reprovado.

Ao analisarmos os **elementos verbais da frase**, vemos que:

- **foi:** verbo ser (flexionado na 3ª pessoa do singular do Pretérito Perfeito, do Modo Indicativo);
- **reprovado:** particípio passado (do verbo reprovar).

Veja mais algumas frases na **voz passiva analítica**:

- O carro foi comprado por mim.
- O software foi desenvolvido pelo diretor.
- O restaurante será remodelado.
- Roberto foi repreendido pela professora.

Além de ter uma estrutura própria, outra particularidade da **voz passiva analítica** é que ela pode **apresentar** (opcionalmente) o **agente da passiva**. Essa **característica não é contemplada pela voz passiva sintética**.

O **agente da passiva** é o **responsável** pela **execução da ação de um verbo na voz passiva**.

Exemplo: A foto foi tirada pelo menino.

Na frase acima, "**pelo menino**" é o **agente da passiva**.

DICA

? USO DA VÍRGULA VI



SEPARAR ORAÇÕES COORDENADAS COM OU SEM CONJUNÇÃO

As orações coordenadas são orações **independentes**, ou seja, **não há relação sintática** entre elas.

Elas são classificadas em dois tipos: orações **coordenadas sindéticas** e orações **coordenadas assindéticas**.



As **orações coordenadas assindéticas** são separadas entre si por meio da vírgula.

Exemplo: *O garoto chegou, guardou seus objetos, debruçou sobre a mesa sem nada dizer.*



As **orações coordenadas sindéticas** separam-se por vírgulas, **exceto** as aditivas.

Exemplos:

- *Não pude comparecer ao aniversário, contudo enviei meu presente.*
- *Carlos ora aparentava calmo, ora agitado.*
- *Não obtive um bom resultado, pois não me esforcei para tal.*

Há somente dois casos em que as **aditivas são constituídas pela vírgula**, vejamo-los:



QUANDO POSSUÍREM SUJEITOS DIFERENTES.

Exemplo: *Os alunos não se mostraram interessados, e o professor não fez questão de incentivá-los.*



QUANDO O CONECTIVO "E" SE APRESENTAR VÁRIAS VEZES REPETIDO, CONFIGURANDO, PORTANTO, UMA FIGURA DE LINGUAGEM ORA DENOMINADA DE POLISSÍNDETO.

Exemplo: *Os garotos estudaram, e demonstraram seus conhecimentos, e sagraram-se vencedores nas Olimpíadas de Matemática.*

DICA

PONTO E VÍRGULA (;) I



O **ponto-e-vírgula** não teria a menor chance com a Rochelle; **ninguém sabe como empregá-lo!** 🤪

e então, como utilizamos?

SEPARAR ITENS EM UMA LISTA

O ponto e vírgula pode ser usado para **separar itens em uma lista quando esses itens já contêm vírgulas internas**. Isso ajuda a evitar a confusão entre as vírgulas usadas dentro dos itens da lista e as vírgulas que separam os próprios itens.

Por exemplo:

Na reunião, discutimos a agenda, que incluiu os seguintes tópicos: orçamento, planejamento estratégico; metas de vendas, marketing; e contratações.

faça anotações aqui!

DICA

CONTROLES INTERNO E EXTERNO



CONTROLES INTERNO E EXTERNO

➡ **Controle interno e controle externo** são os dois pilares do sistema de fiscalização da administração pública.

➡ Embora diferentes, eles se complementam para garantir a boa gestão dos recursos públicos e evitar desvios, fraudes e desperdícios.

CONTROLE INTERNO

É o controle **realizado dentro da própria estrutura administrativa**, pelos órgãos e entidades públicas. Seu foco é preventivo e corretivo, garantindo que as ações administrativas estejam de acordo com a lei e os princípios da administração pública.

♦ **Exemplo prático:** A Controladoria-Geral da União (CGU) acompanha, em tempo real, o uso de verbas federais para evitar irregularidades.

CONTROLE EXTERNO

É o controle **exercido por órgãos independentes**, principalmente os Tribunais de Contas e o Poder Legislativo. Seu papel é fiscalizador, atuando após os atos administrativos (controle posterior), para avaliar a legalidade, legitimidade e eficiência da gestão pública.

♦ **Exemplo prático:** O TCU julga contas de administradores federais e recomenda a correção de atos irregulares.

Diferença-chave:

- ♦ **Controle interno** = feito pela administração, preventivo.
- ♦ **Controle externo** = feito por órgãos externos, avaliativo e responsabilizador.

INSTRUMENTOS INTERNOS E EXTERNOS

- **INTERNO** ➡ AUDITORIAS INTERNAS, SINDICÂNCIAS
- **EXTERNO** ➡ AUDITORIAS EXTERNAS, PARECERES PRÉVIOS, JULGAMENTOS DE CONTAS

⚠ **O TCU NÃO faz controle interno. Ele atua somente no controle externo.**

⚡ **TOME NOTA!**

Controle interno = preventivo (corrige antes do problema).

Controle externo = avaliativo (julga depois do ato). Essa diferença já caiu diversas vezes em provas!



DICA GRAMÁTICA I

SUBSTANTIVOS

Os substantivos são **palavras que nomeiam**:



PESSOAS;



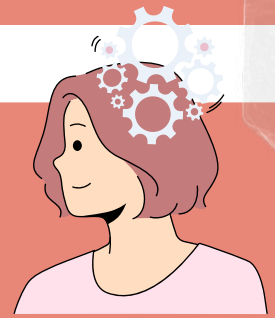
LUGARES;



COISAS;



IDEIAS;



CONCEITOS.



Por ser a classe mais abrangente, não há um padrão muito específico para o enquadramento, entretanto, as terminações mais comuns dos substantivos são: **- tion, -ment, -ty.**



• **ment** → **transforma verbo em substantivo (o resultado da ação).**
Ex.: to achieve (realizar/conquistar) → achievement (realização, conquista).
👉 **Pense assim:** você faz a ação (achieve) e o que sobra é o resultado dela (achievement).



• **tion** → **mostra o processo ou resultado de uma ação.**
Ex.: to create (criar) → creation (criação).
👉 O verbo é a ação de criar, o substantivo é aquilo que foi criado ou o processo de criação.



• **ty** → **criam substantivos abstratos a partir de adjetivos.**
Ex.: active (ativo) → activity (atividade)

- TION

Information (informação)
Celebration (celebração)
Education (educação)
Communication (comunicação)
Examination (exame)

-MENT

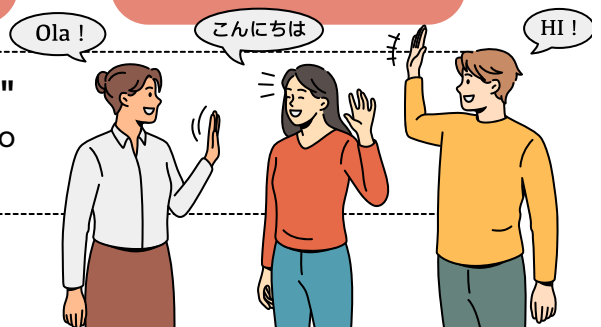
Movement: (movimento)
Payment: (pagamento)
Replacement: (substituição)
Statement: (declaração)
Treatment: (tratamento)

-TY

Reality (realidade)
Quality (qualidade)
Quantity (quantidade)
Responsibility (responsabilidade)
Diversity (diversidade)



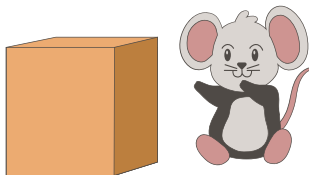
Observe que os sufixos **"-tion"** e **"-ment"** são **derivados de verbos**, enquanto o sufixo **"-ty"** é **derivado de adjetivos.**



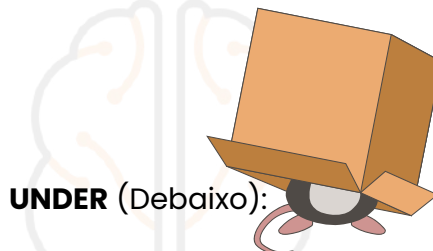
DICA
GRAMÁTICA XIII

PREPOSIÇÕES

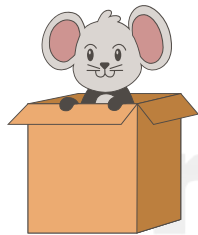
As preposições em inglês (prepositions) são termos que funcionam como **conectivos nas orações**. Elas são muito importantes para **conectar as palavras de uma frase sejam substantivos ou pronomes, estabelecendo uma ligação entre elas**. Sendo assim, as preposições completam o sentido das frases.



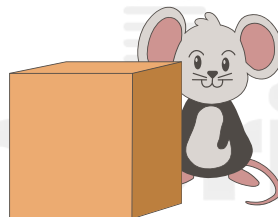
NEAR (Perto):



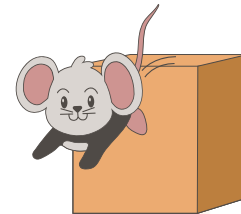
UNDER (Debaixo):



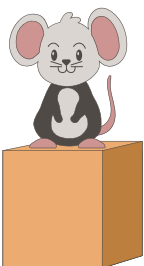
INSIDE (Dentro):



BEHIND (Atrás):



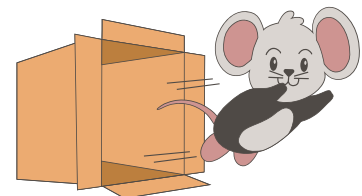
ABOVE (Acima de):



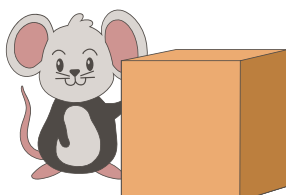
ON (Em cima de; Sobre):



BETWEEN (Entre):



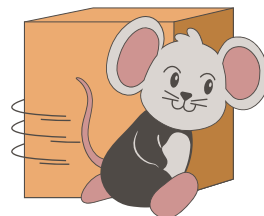
OUT OF (Fora de):



BESIDE (Ao lado):



IN FRONT (Na frente; À frente):



AROUND (Ao redor de):

DICA

CONTROLES INTERNO E EXTERNO



CONTROLES INTERNO E EXTERNO

➡ **Controle interno e controle externo** são os dois pilares do sistema de fiscalização da administração pública.

➡ Embora diferentes, eles se complementam para garantir a boa gestão dos recursos públicos e evitar desvios, fraudes e desperdícios.

CONTROLE INTERNO

É o controle **realizado dentro da própria estrutura administrativa**, pelos órgãos e entidades públicas. Seu foco é preventivo e corretivo, garantindo que as ações administrativas estejam de acordo com a lei e os princípios da administração pública.

♦ **Exemplo prático:** A Controladoria-Geral da União (CGU) acompanha, em tempo real, o uso de verbas federais para evitar irregularidades.

CONTROLE EXTERNO

É o controle **exercido por órgãos independentes**, principalmente os Tribunais de Contas e o Poder Legislativo. Seu papel é fiscalizador, atuando após os atos administrativos (controle posterior), para avaliar a legalidade, legitimidade e eficiência da gestão pública.

♦ **Exemplo prático:** O TCU julga contas de administradores federais e recomenda a correção de atos irregulares.

Diferença-chave:

- ♦ **Controle interno** = feito pela administração, preventivo.
- ♦ **Controle externo** = feito por órgãos externos, avaliativo e responsabilizador.

INSTRUMENTOS INTERNOS E EXTERNOS

- **INTERNO** ➡ AUDITORIAS INTERNAS, SINDICÂNCIAS
- **EXTERNO** ➡ AUDITORIAS EXTERNAS, PARECERES PRÉVIOS, JULGAMENTOS DE CONTAS

⚠ **O TCU NÃO faz controle interno. Ele atua somente no controle externo.**

⚡ **TOME NOTA!**

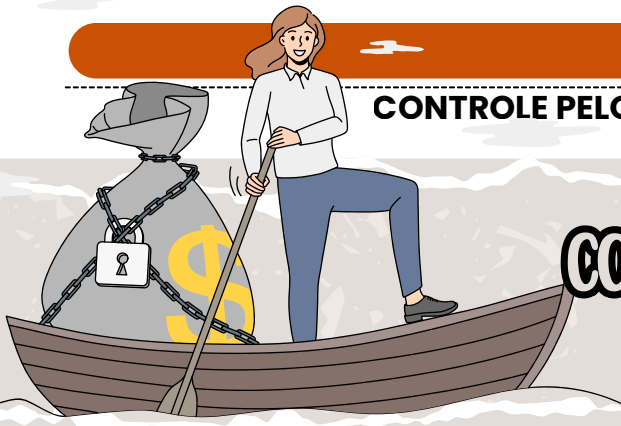
Controle interno = preventivo (corrige antes do problema).

Controle externo = avaliativo (julga depois do ato). Essa diferença já caiu diversas vezes em provas!



DICA

CONTROLE PELOS TRIBUNAIS DE CONTAS



CONTROLE PELOS TRIBUNAIS DE CONTAS

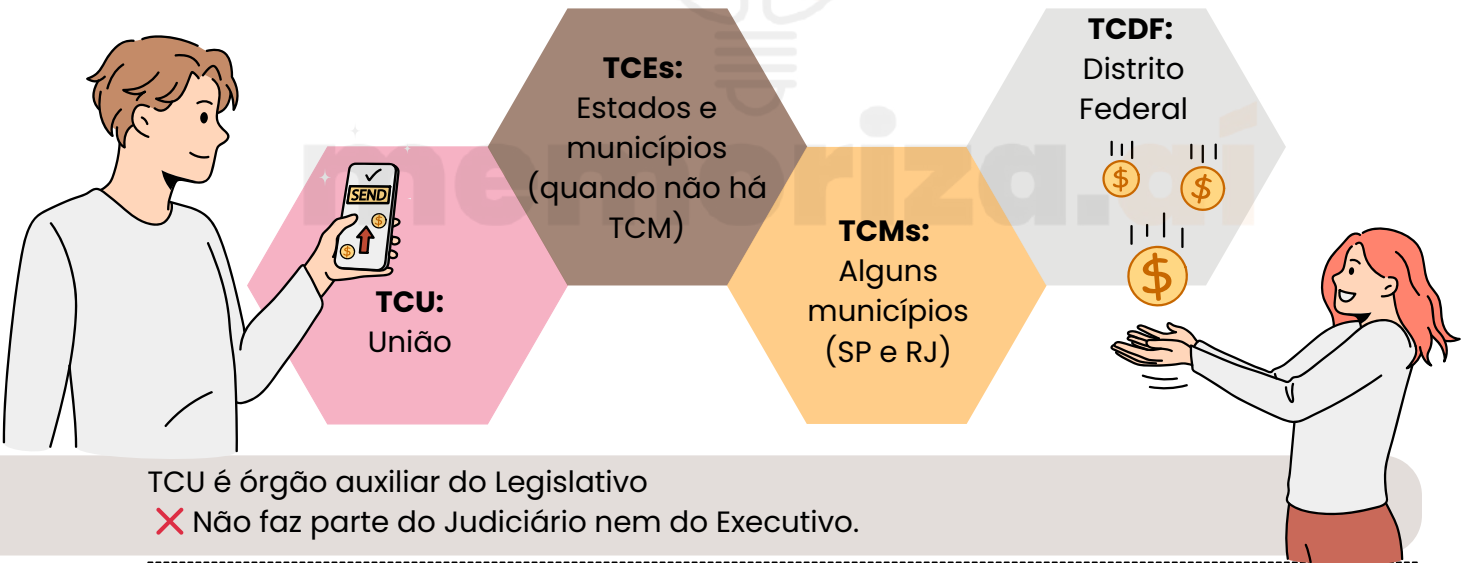
Os Tribunais de Contas (TCU, TCEs, TCMs e TCDF) são **órgãos autônomos de controle externo**, responsáveis por **fiscalizar a aplicação dos recursos públicos**.

O que eles fazem?

- Julgam contas de administradores e responsáveis por recursos públicos
- Realizam auditorias, inspeções e fiscalizações
- Aplicam sanções administrativas (multas, devolução de valores)
- Orientam gestores públicos para evitar irregularidades

Exemplo prático: O TCU determina a suspensão de um contrato irregular no âmbito federal.

Papel do TCU e outros Tribunais



TCU é órgão auxiliar do Legislativo
✗ Não faz parte do Judiciário nem do Executivo.

PARECER PRÉVIO DO TCU

- Sobre as contas do Presidente da República, o julgamento final é do Congresso.

TRIBUNAIS ESTADUAIS E MUNICIPAIS

- TCEs fiscalizam estados e municípios;

! O TCU PODE FISCALIZAR ENTIDADES PRIVADAS QUE RECEBEM DINHEIRO PÚBLICO COM DESTINAÇÃO ESPECÍFICA.

⚡ TOME NOTA!

O controle pelos Tribunais de Contas é essencial para prevenir fraudes e garantir o uso correto dos recursos públicos.





DICA

CONTROLE EXTERNO

NA CONSTITUIÇÃO FEDERAL DE 1988 E NA LEI ORGÂNICA DO TCU (LEI Nº 8.443/1992)

O QUE PRECISAMOS SABER?

O **controle externo** é exercido pelo **Poder Legislativo**, com o **auxílio dos Tribunais de Contas**, tendo por finalidade fiscalizar a **legalidade, legitimidade, economicidade e aplicação dos recursos públicos**.

CONTROLE EXTERNO NA CONSTITUIÇÃO FEDERAL DE 1988

A Constituição Federal atribui ao **Congresso Nacional** o exercício do controle externo, com o auxílio do **Tribunal de Contas da União (TCU)**, abrangendo a fiscalização **contábil, financeira, orçamentária, operacional e patrimonial** da Administração Pública.

Compete ao TCU, entre outras atribuições, **apreciar as contas do Presidente da República, julgar contas de administradores públicos**, realizar **auditorias e inspeções** e aplicar **sanções**, nos termos constitucionais.



LEI ORGÂNICA DO TCU (LEI Nº 8.443/1992)



A Lei nº 8.443/1992 disciplina a **organização, funcionamento e processo do TCU**, detalhando **procedimentos de fiscalização, julgamento de contas, aplicação de sanções e tomada de contas especial**. Com a regulamentação legal, o controle externo passa a ser exercido de forma procedimental e sistematizada.

O TCU exerce o controle externo por meio de **auditorias, inspeções, julgamentos e determinações**, podendo fixar **prazos para correção de irregularidades** e aplicar **penalidades**, conforme previsão legal.



DICA

IMPROBIDADE ADMINISTRATIVA II

SANÇÕES



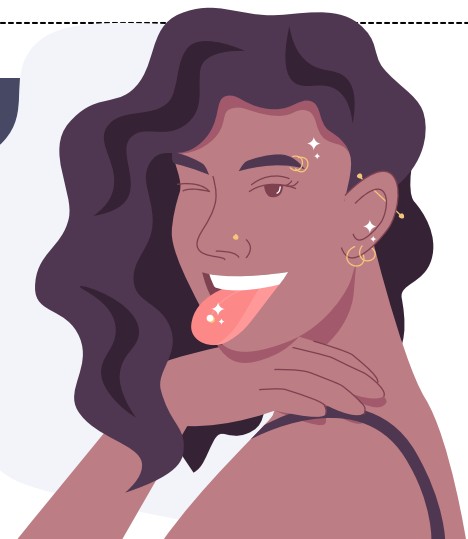
As sanções constitucionalmente previstas para casos de improbidade administrativa estão dispostas no artigo 37, parágrafo 4º, da Constituição Federal do Brasil.

Essas sanções incluem:

- Perda da função pública:** O agente público condenado por improbidade administrativa **pode ser afastado do cargo, emprego ou função pública que esteja exercendo, além de ficar proibido de assumir cargos públicos** futuramente.
- Indisponibilidade dos bens:** A indisponibilidade dos bens significa que **os bens do agente podem ser bloqueados ou indisponibilizados, impedindo sua venda, transferência ou alienação** de forma a assegurar que, caso a condenação seja confirmada, os recursos estejam disponíveis para ressarcir o dano causado ao erário.
- Ressarcimento ao erário:** O agente público ou particular responsável pela improbidade administrativa **é obrigado a reparar integralmente o dano causado aos cofres públicos ou ao patrimônio do Estado.**
- Suspensão dos direitos políticos:** A suspensão dos direitos políticos **implica na privação temporária do direito de votar e ser votado em eleições.** O período de suspensão varia de acordo com a gravidade da conduta.

mnemônico
PIRS

Perda da função pública;
Indisponibilidade dos bens;
Ressarcimento ao erário;
Suspensão dos direitos políticos;



DICA

IMPROBIDADE ADMINISTRATIVA III

ENRIQUECIMENTO ILÍCITO



Entendendo o Primeiro Ato de Improbidade Administrativa

- O primeiro conjunto de atos de improbidade administrativa é provavelmente o mais comum e evidente para a população em geral.

A Lei de Improbidade Administrativa **combate a corrupção entre agentes públicos que recebem vantagens financeiras de terceiros interessados em subverter a Administração Pública para seus próprios interesses**. A parte de enriquecimento ilícito da lei ataca diretamente as diferentes formas de corrupção.

- O Art. 9º da Lei de Improbidade Administrativa, que foi alterado pela Lei 14.230/14, **estabelece que o enriquecimento ilícito por meio da obtenção de vantagem patrimonial indevida em razão do cargo deve ter ocorrido por meio de prática dolosa**.

- receber propina (em dinheiro ou bens) para facilitar ou praticar qualquer ato que seja de interesse de terceiros dentro da administração pública ;
- receber propina ou aceitar promessa de vantagem econômica para tolerar a exploração ou prática de jogos de azar, lenocínio, de narcotráfico, contrabando, usúria ou outras atividades ilícitas;
- se utilizar, em benefício próprio, de quaisquer bens móveis, ou do trabalho do trabalho de servidores, empregados ou terceiros contratados pela administração pública, utilizar dos bens públicos para aumentar o patrimônio próprio.

A nova lei de improbidade administrativa **alterou a redação de alguns incisos para determinar de maneira mais precisa as condutas criminosas**.

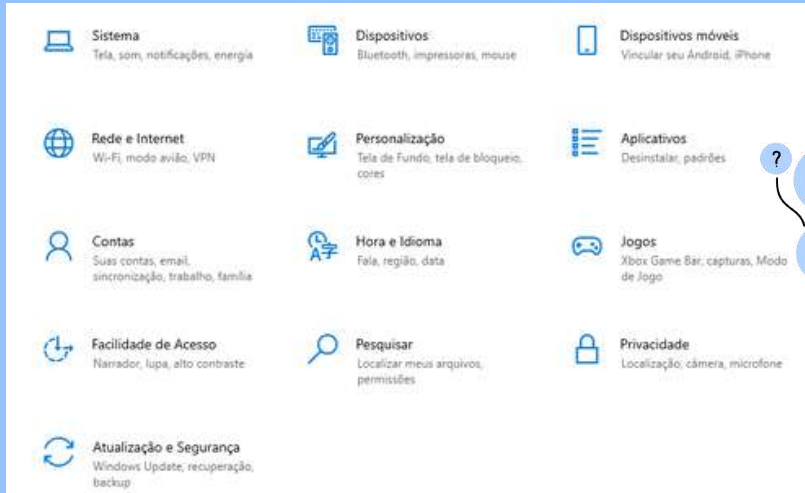
- Por exemplo, no inciso VI, **a obtenção de enriquecimento ilícito pode ocorrer por meio do recebimento de propina** para "fazer declaração falsa sobre qualquer dado técnico que envolva obras públicas". Antes, a declaração falsa se referia somente a "medição e avaliação de obras públicas."

- Outra mudança pode ser observada no inciso VII, que agora **oferece condições de defesa mais justas ao agente público acusado**, com a inclusão da seguinte parte destacada: "adquirir, para si ou para outrem, no exercício de mandato, de cargo, de emprego ou de função pública, e em razão deles, bens de qualquer natureza, decorrentes dos atos descritos no caput deste artigo, cujo valor seja desproporcional à evolução do patrimônio ou à renda do agente público, assegurada a demonstração pelo agente da licitude da origem dessa evolução".

DICA

SISTEMA OPERACIONAL WINDOWS

CONFIGURAÇÕES



O aplicativo **Configurações** é o **novo centro de controle do Windows 11**.

- ✓ Ele substitui **gradualmente** o **Painel de Controle clássico**, trazendo design moderno, melhor organização por categorias e recursos de busca integrados.
- ✓ É o local ideal para ajustar aparência, rede, contas, dispositivos e privacidade de forma simples e intuitiva.

COMO ACESSAR

Formas de abertura:

Atalho: Win + I

Menu Iniciar → ⚙️ "Configurações"

Botão direito sobre o menu Iniciar → "Configurações"

Pesquisar "Configurações" na barra de tarefas

atalho para janela de configurações



💡 **Dica prática:** o atalho Win + I é universal — funciona desde o **Windows 8 até o 11**.



CRITÉRIO

🌱 Interface

👤 Uso

⚙️ Acesso

📊 Situação atual

CONFIGURAÇÕES

Moderna e otimizada

Ajustes rápidos

Win + I

Padrão no Windows 11

PAINEL DE CONTROLE

Clássica e técnica

Configurações avançadas

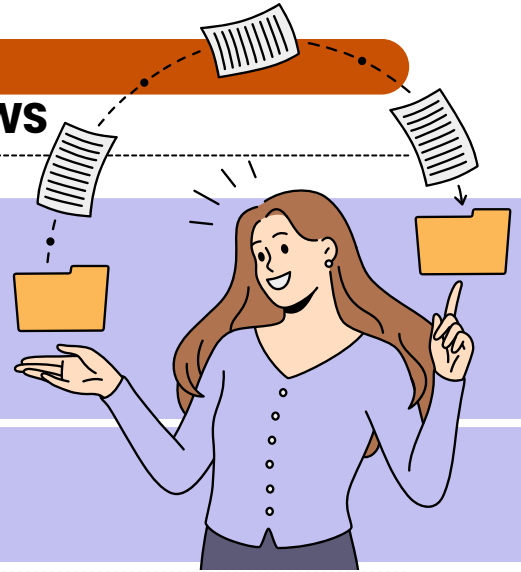
Win + R → control

Ainda existente, mas sendo substituído

DICA

SISTEMA OPERACIONAL WINDOWS

GERENCIAMENTO DE ARQUIVOS I



- ✓ O gerenciamento de arquivos é o **conjunto de ações** realizadas para organizar, localizar, mover, copiar, renomear, excluir e classificar arquivos e pastas dentro do sistema operacional.
- ✓ No Windows, essa tarefa é feita principalmente pelo **Explorador de Arquivos**, que oferece recursos visuais e atalhos de teclado para facilitar o trabalho.



atalho







para acessar o Explorador de Arquivos



Já no Windows 11, o Explorador ganhou um design moderno, com menu superior simplificado, ícones coloridos e acesso rápido à nuvem (OneDrive).



não se esqueça desse atalho!

Ação	Caminho / Atalho	Função
 Copiar / Mover	Ctrl + C / Ctrl + X Ctrl V	Duplicar ou mover arquivos e pastas
 Renomear	F2	Alterar nome de arquivo ou pasta
 Excluir permanenten	Delete / Ctrl + Z	Enviar à Lixeira ou desfazer exclusão
 Criar nova pasta	Ctrl + Shift + N	Criar diretório vazio
 Pesquisar arquivos	Campo de busca do Explorador	Localizar por nome, tipo ou data
 Navegar entre pastas	Alt + Seta Esquerda / Direita	Voltar ou avançar na navegação

DICA

CORREIO ELETRÔNICO III

PROTOSCOLOS
DE E-MAIL I

DIVERSOS PROTOSCOLOS DE E-MAIL SÃO UTILIZADOS PARA ENVIAR, RECEBER E GERENCIAR MENSAGENS ELETRÔNICAS.

vamos conhecer os mais cobrados nas provas?



SMTP (Simple Mail Transfer Protocol)

É o protocolo fundamental para o envio de e-mails.

- Uso: Usado para enviar e-mails de um cliente de e-mail ou servidor para um servidor de e-mail de destino.
- Função: Responsável por encaminhar mensagens para o servidor de destino.



POP3 (Post Office Protocol version 3)

É adequado para configurações onde você deseja baixar e armazenar e-mails localmente.

- Uso: Protocolo de recebimento de e-mail que permite que os usuários baixem mensagens do servidor de e-mail para seus clientes de e-mail.
- Função: As mensagens são geralmente baixadas e armazenadas localmente, e podem ser removidas do servidor, a menos que configurado de outra forma.



IMAP (Internet Message Access Protocol)

É ideal para cenários em que você deseja acessar seus e-mails de diferentes dispositivos sem perder a sincronização.

- Uso: Também é um protocolo de recebimento de e-mail, mas com uma abordagem diferente do POP3.
- Função: As mensagens permanecem no servidor e são sincronizadas com o cliente de e-mail, permitindo que os usuários gerenciem suas mensagens de várias plataformas.

DICA
EXCEL XI

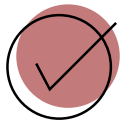


FUNÇÃO SOMA

Você sabe o que é?

A função "SOMA" no Microsoft Excel é uma das funções mais básicas e úteis. Ela é usada para somar um conjunto de números, permitindo que você adicione rapidamente uma série de valores para obter um total.

REGRA



SOMA(número1, [número2], ...)

- número1: O primeiro número ou intervalo de células que você deseja somar.
- número2: (Opcional) O segundo número ou intervalo de células que você deseja somar. Você pode fornecer mais números separando-os por vírgulas.



ENTENDA MELHOR COM O EXEMPLO:

=SOMA(A1:A5)

- Neste exemplo, a função "SOMA" somará os valores contidos nas células de A1 a A5.

LEMBRE-SE!

- É possível fornecer até 255 argumentos para a função "SOMA", tornando-a flexível o suficiente para lidar com uma ampla variedade de cálculos de adição.
- É importante observar que a função "SOMA" no Excel não considerará células que contenham texto ou estejam vazias em seu cálculo.

DICA
MALWARES III



VÍRUS



Um vírus é um tipo de **malware** que **gruda em um programa** ou **arquivo hospedeiro** e só age quando esse **arquivo é executado**.

Como ele se espalha?
O objetivo principal do vírus é se **replicar** — ou seja, **criar cópias de si mesmo para infectar outros arquivos** e, assim, alcançar mais computadores.

Mas existe um detalhe importante:

✎ Ele **não se espalha sozinho**.

✎ Depende sempre da **execução do arquivo ou programa** onde está escondido.

O que um vírus pode fazer no sistema?
Depois de **ativado**, ele pode causar vários problemas, como:

- ✉ Mostrar mensagens indesejadas
- 🐢 Deixar o sistema lento
- 🗑️ Apagar arquivos
- 💣 Danificar dados importantes
- ! Causar falhas graves no computador

COMPOSIÇÃO DO VÍRUS

INFECÇÃO	ATIVAÇÃO	CARGA ÚTIL
porta de entrada que o vírus utiliza para entrar em um sistema e começar a sua disseminação	evento ou condição específica que ativa a carga útil de um malware, vírus ou outro tipo de código malicioso.	ações específicas que ele executa uma vez que foi ativado, seja por meio da execução do programa hospedeiro ou através do acionamento de um gatilho.



DICA

DA SEGURANÇA E DO SIGILO DE DADOS III

SANÇÕES NA LGPD



Conforme disposto no Artigo 52, a aplicação dessas sanções é **discricionária**, levando-se em consideração a **gravidade da infração**, e é realizada pela **Autoridade Nacional de Proteção de Dados (ANPD)**.

As **sanções previstas** são as seguintes:

- Advertência.
- Multa simples, que pode chegar a até **2% do faturamento da empresa**, limitada a R\$50.000.000,00 por infração.
- Multa diária, também **limitada** a R\$50.000.000,00.
- **Publicitação** da infração.
- **Bloqueio** dos **dados pessoais**.
- **Eliminação** dos dados pessoais.

X - **Suspensão parcial** do funcionamento do banco de dados por 6 meses.

XI - **Suspensão do tratamento de dados pessoais** por 6 meses.

XII - **Proibição parcial ou total** de efetuar tratamento dos dados.

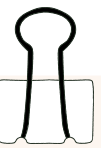
AS SANÇÕES SERÃO IMPOSTAS APÓS UM **PROCEDIMENTO ADMINISTRATIVO** QUE PERMITA A OPORTUNIDADE DE AMPLA DEFESA, DE MANEIRA GRADUAL, ISOLADA OU CUMULATIVAMENTE.

§ 6º As sanções previstas nos incisos X, XI e XII do caput deste artigo serão aplicadas:

- I. Somente após ao menos uma das sanções mencionadas nos incisos II, III, IV, V e VI do caput deste artigo ter sido **imposta** para o **mesmo caso concreto**;
- II. Em caso de **controladores submetidos a outros órgãos e entidades com competências sancionatórias**, sendo necessária a audição desses órgãos.

§ 7º Os vazamentos individuais ou acessos **não autorizados** mencionados no caput do art. 46 desta Lei podem ser **objeto de conciliação direta entre o controlador e o titular dos dados**.

CASO **NÃO HAJA ACORDO**, O CONTROLADOR ESTARÁ **SUJEITO À APLICAÇÃO DAS PENALIDADES** DESCRITAS NESTE ARTIGO.



DICA

ACESSO À INFORMAÇÃO. LEI Nº 12.527/2011 IV

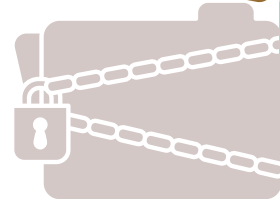
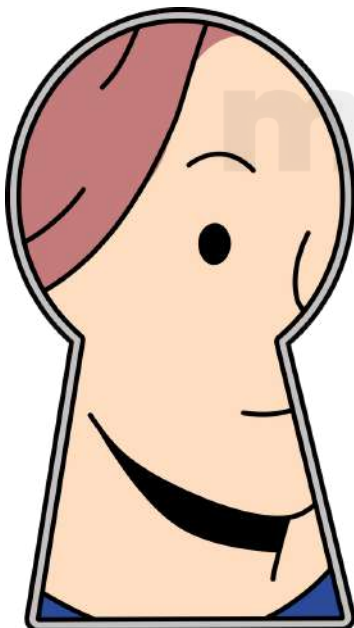
LEI Nº 12.527/2011 IV



A legislação permite que certas informações sejam designadas como **confidenciais**, seguindo critérios estabelecidos nas leis vigentes.

Dados confidenciais são aqueles que, se divulgados, poderiam **prejudicar a segurança nacional**, a **defesa**, ou as **relações exteriores do país**, entre outros aspectos.

A legislação contempla **três níveis de confidencialidade** para informações governamentais: **ultrassecreto, secreto, reservado**.



ULTRASSECRETO:

Informações cuja divulgação pode causar danos graves à segurança do Estado ou às relações exteriores. O **prazo máximo de confidencialidade é de 25 anos**, podendo ser prorrogado.

SECRETO:

Informações cuja divulgação pode prejudicar a segurança do Estado ou interesses nacionais. O **prazo máximo de confidencialidade é de 15 anos**.

RESERVADO:

Informações cuja divulgação pode afetar a administração pública ou interesses públicos. O **prazo máximo de confidencialidade é de 5 anos**.

- Além das **informações pessoais**, que por natureza devem ser **protegidas**, como os dados pessoais dos cidadãos, a legislação estabelece normas específicas para o **tratamento e acesso** a essas informações, garantindo a privacidade e proteção dos dados pessoais.
- Adicionalmente, a lei reconhece que certas informações podem ser sujeitas a **sigilo** por **órgãos ou entidades que ainda não estabeleceram uma classificação específica**. Nesses casos, é necessário **justificar** a necessidade do sigilo e definir um **prazo para a divulgação**.

DICA

CONTRADIÇÃO

Uma contradição é o oposto de uma tautologia na lógica proposicional.

Uma contradição é **uma proposição composta que é sempre falsa, independentemente dos valores de verdade das proposições simples que a compõem**. Em outras palavras, não importa quais valores de verdade você atribua às proposições individuais, **a proposição composta será sempre falsa (F)**.



COMO FAÇO PARA RECONHECER UMA CONTRADIÇÃO?

Basta construir a tabela-verdade da proposição composta para verificar se ela é uma contradição. Se **em todas as linhas da tabela-verdade a proposição composta resultar em Falso (F)**, então você tem uma contradição.

Por exemplo, **a proposição composta "A \wedge \neg A"** (onde \wedge representa a conjunção e \neg a negação) é uma contradição, pois sua tabela-verdade mostra que o resultado é sempre Falso:

EXEMPLO DE TABELA-VERDADE COM UMA CONTRADIÇÃO

A	\neg A	A \wedge \neg A
V	F	F
F	V	F

Em ambas as linhas, o valor resultante de "A \wedge \neg A" é Falso. Portanto, **"A \wedge \neg A" é uma contradição**.



DICA

IMPLICAÇÃO LÓGICA III

IMPLICAÇÃO LÓGICA COMPOSTA

COMO RESOLVER QUESTÕES DE IMPLICAÇÃO LÓGICA COMPOSTA?

A implicação lógica composta **refere-se a uma situação em que várias premissas estão relacionadas por meio de conectivos lógicos, e essas premissas juntas implicam uma conclusão**. Para determinar **se a conclusão é válida, você deve analisar as premissas compostas e aplicar as regras da lógica para verificar se a conclusão segue logicamente das premissas dadas**.

✓ **1. Identifique as Premissas:** Veja todas as proposições dadas na questão.

Normalmente aparecem com letras:

- p: "João estuda"
- q: "João passa na prova"
- r: "João trabalha"

Às vezes a premissa já vem composta, por exemplo:

- $p \rightarrow q$
- $(p \wedge r) \rightarrow q$
- $\neg p \vee q$

👁 *Sempre leia devagar e simbolize.*

✓ **2. Analise as Conexões Entre as Premissas:** Veja quais conectivos as ligam:

- \wedge (E – conjunção)
- \vee (OU – disjunção)
- \neg (negação)
- \rightarrow (implicação)
- \leftrightarrow (bicondicional)

⚠ *A implicação é a queridinha das bancas!*

✓ **3. Aplique Tabela-Verdade (quando necessário):** Você não precisa montar a tabela inteira, só entender:

🎯 **Regras que resolvem 80% das questões:**

- **Conjunção ($p \wedge q$) só é verdadeira quando ambas são verdadeiras.**
- **Disjunção ($p \vee q$) só é falsa quando ambas são falsas.**
- **Implicação ($p \rightarrow q$) só é falsa quando $V \rightarrow F$.**
- **Negação ($\neg p$) inverte.**
- **Bicondicional ($p \leftrightarrow q$) é verdadeira quando ambos têm o mesmo valor.**

✓ **4. Teste a Conclusão**

- **A banca pergunta:** A conclusão segue das premissas? A argumentação é válida?
- Para isso, verifique:
- **Existe alguma situação em que as P premissas são verdadeiras e a conclusão é falsa?**
- **Se sim \rightarrow argumento inválido**
- **Se não \rightarrow argumento válido**

DICA

DIAGRAMAS LÓGICOS XI



INTERVALOS

No conjunto dos números reais, os intervalos são representações de segmentos da reta numérica, utilizados para **indicar conjuntos contínuos de valores**.

O QUE PRECISAMOS SABER?



Existem três tipos principais de intervalos: **fechado, aberto e semiaberto (ou semifechado)**.

INTERVALO FECHADO

- Um intervalo fechado inclui suas extremidades.
- É representado por colchetes [], indicando inclusão.

Forma geral: $\blacktriangleleft [a, b]$

Exemplo: O intervalo [2, 4] inclui todos os números reais entre 2 e 4, incluindo o 2 e o 4. $\blacktriangleright \{x \in \mathbb{R} \mid 2 \leq x \leq 4\}$

INTERVALO ABERTO

- Um intervalo aberto não inclui suas extremidades.
- É representado exclusivamente por parênteses (), indicando exclusão.

Forma geral: $\blacktriangleleft (a, b)$

Exemplo: O intervalo (1, 3) inclui todos os números reais maiores que 1 e menores que 3, sem incluir o 1 e o 3 $\blacktriangleright \{x \in \mathbb{R} \mid 1 < x < 3\}$

INTERVALO SEMIABERTO (OU SEMIFECHADO)

- Um intervalo semiaberto inclui apenas uma das extremidades.
- É representado por um colchete e um parêntese.

Formas possíveis: $\blacktriangleleft [a, b) \rightarrow$ inclui a, não inclui b $\blacktriangleleft (a, b] \rightarrow$ inclui b, não inclui a

Exemplos: [1, 3) Inclui o número 1, mas não inclui o 3. $\blacktriangleright \{x \in \mathbb{R} \mid 1 \leq x < 3\}$
(2, 5]: Não inclui o número 2, mas inclui o 5. $\blacktriangleright \{x \in \mathbb{R} \mid 2 < x \leq 5\}$

♦ Parênteses () \rightarrow indicam que o número não pertence ao intervalo

♦ Colchetes [] \rightarrow indicam que o número pertence ao intervalo

DICA

ANÁLISE COMBINATÓRIA IV



PERMUTAÇÕES

O problema das permutações é uma parte importante da Análise Combinatória e envolve o cálculo do número de anagramas ou rearranjos possíveis de uma palavra ou conjunto de elementos.

O QUE ISSO SIGNIFICA?



A permutação de uma palavra envolve todas as maneiras possíveis de rearranjar suas letras, de forma que cada rearranjo seja considerado um anagrama válido.

Por exemplo, considere a palavra "ABC".

Algumas das permutações possíveis incluem:

- ABC
- ACB
- BAC
- BCA
- CAB
- CBA

O número total de permutações de uma palavra de **n letras** é dado por **$n!$** (fatorial de **n**), onde **$n!$** representa o produto de todos os números inteiros de **1 a n**.

Portanto, no exemplo acima, como a palavra tem 3 letras, **existem $3!=6$ permutações possíveis**.

Atenção

- O número fatorial **$n!$** representa o produto de todos os números naturais de **1 a n**. Isso pode ser expresso matematicamente como **$(n-1) \cdot (n-2) \cdot \dots \cdot 2 \cdot 1$** .

Por exemplo, $5!=5 \cdot 4 \cdot 3 \cdot 2 \cdot 1=120$.

- Um número fatorial contém todos os fatoriais de números naturais anteriores a ele. Por exemplo, $5!=5 \cdot 4!=5 \cdot 4!$, o que significa que **$5!5!$ inclui $4!4!$ como parte de seu cálculo**. Da mesma forma, $4!4!$ inclui $3!3!$, e assim por diante.

DICA

PRINCÍPIOS DA SEGURANÇA JURÍDICA

O direito adquirido, o ato jurídico perfeito e a coisa julgada são formas de garantir que as leis não mudem para prejudicar coisas já estabelecidas.

GARANTEM a irretroatividade das leis.

LEMBRE-SE!

Essa irretroatividade, entretanto, não é absoluta. O Estado pode editar leis retroativas, desde que beneficiem os indivíduos, impondo-lhes situação mais favorável do que a que existia sob a vigência da lei anterior.

definição dos conceitos

O **direito adquirido**: aquele que está incorporado ao patrimônio do particular, uma vez que foram cumpridos todos os requisitos aquisitivos exigidos pela legislação vigente.



exemplo: se você cumprir todos os requisitos para se aposentar sob a vigência de uma lei X. Após cumpridas as condições de aposentadoria, mesmo que seja criada lei Y com requisitos mais gravosos, você terá direito adquirido a se aposentar.

LEI não PREJUDICARÁ

O **ato jurídico perfeito**: aquele que reúne todos os elementos fundamentais exigidos pela lei.



exemplo:

Utilize-se como exemplo um contrato celebrado hoje, sob a influência de uma lei X.



A **coisa julgada**: aquela decisão judicial da qual não há mais recurso.

DICA

DOS DIREITOS SOCIAIS - PARTE I

Os direitos sociais são um **conjunto de garantias e benefícios** estabelecidos pela legislação do país, com o objetivo de assegurar condições de vida dignas, igualdade e bem-estar para todos os cidadãos. Esses direitos **abrangem diversas áreas da vida social**, como trabalho, educação, saúde, moradia, lazer, previdência social e outros aspectos relacionados ao bem-estar da população.

Ao contrário dos direitos civis e políticos, que se concentram na proteção das liberdades individuais e na participação política, **os direitos sociais estão voltados para a promoção de igualdade social, redução das desigualdades econômicas e criação de condições** para que todos os indivíduos tenham acesso a oportunidades e serviços essenciais.

São direitos sociais:

Previsão constitucional:
Art. 6º, CF.



A educação;



A saúde;



A alimentação;



O trabalho;



A moradia;



O transporte;



O lazer;



A segurança;



A previdência social;



A proteção à maternidade e à infância;



A assistência aos desamparados;

DICA

DA NACIONALIDADE
PARTE IV

ALÍNEA "B"

b) os nascidos no estrangeiro, de pai brasileiro ou mãe brasileira, desde que qualquer deles esteja a serviço da República Federativa do Brasil;

Previsão constitucional: Art. 12º, I, CF.

Vamos entender isso?

Na alínea "b" da Constituição, é estipulado que **indivíduos nascidos fora do Brasil podem ser considerados brasileiros natos** se tiverem um pai ou mãe brasileiros, desde que pelo menos um deles esteja trabalhando para a República Federativa do Brasil.

É importante destacar que o legislador constituinte optou por usar o princípio do "**jus sanguinis**" aqui, a **obtenção da nacionalidade** segundo essa regra demanda o **cumprimento simultâneo de dois critérios**:



Ser **descendente** de um **pai brasileiro** ou uma **mãe brasileira**, ou de ambos.



Pelo menos **um dos pais**, ou ambos, **devem estar prestando serviços para o Brasil** no exterior.

curiosidade!

Q "jus sanguinis" X



jus sanguinis deriva do latim e significa "direito de sangue". Garante ao indivíduo o direito à cidadania de um país por meio de sua ascendência.

Q "jus solis" X



jus solis: deriva do latim e significa "direito de solo". Garante ao indivíduo o direito à nacionalidade do lugar onde nasceu.

DICA

DIREITOS POLÍTICOS - PARTE VII

CAPACIDADE ELEITORAL PASSIVA

A **capacidade eleitoral passiva** refere-se ao **direito de ser votado e ser elegível para cargos públicos**. Para que um indivíduo possa **adquirir a capacidade eleitoral passiva**, é **necessário que ele atenda aos requisitos estipulados pela Constituição** para a elegibilidade, além de **não se enquadrar em nenhuma das circunstâncias de inelegibilidade**, que são situações que impedem o exercício da capacidade eleitoral passiva.

Vamos ver quais são os requisitos de elegibilidade?

SÃO CONDIÇÕES DE ELEGIBILIDADE

Esses incisos costumam ser cobrados em sua literalidade. Memorize-o!

§ 3º - São condições de elegibilidade, na forma da lei:

- I - a nacionalidade brasileira;
- II - o pleno exercício dos direitos políticos;
- III - o alistamento eleitoral;
- IV - o domicílio eleitoral na circunscrição;
- V - a filiação partidária;
- VI - a idade mínima de:

35

TRINTA E CINCO ANOS

para Presidente e Vice-Presidente da República e Senador;

30

TRINTA ANOS

para Governador e Vice-Governador de Estado e do Distrito Federal;

21

VINTE E UM ANOS

Deputado Federal, Deputado Estadual ou Distrital, Prefeito, Vice Prefeito e juiz de paz;

18

DEZOITO ANOS

para Vereador.

Previsão constitucional: Art.14, §3º, CF.

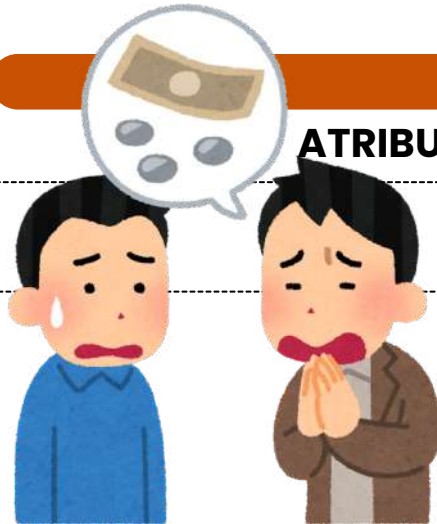
LEMBRE-SE!



A elegibilidade **somente será possível pelo cumprimento cumulativo de todos os requisitos** acima relacionados.

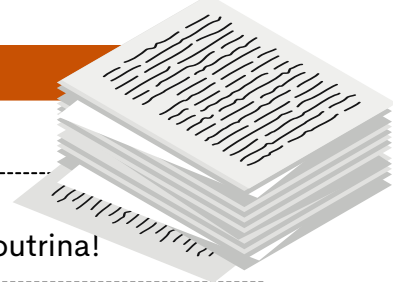
DICA

ATRIBUTOS DO PODER DE POLÍCIA



ATENÇÃO!

Esses atributos são apontados pela doutrina!



Os **atributos do poder de polícia** são características essenciais que definem a **natureza** e o **escopo** desse poder administrativo. Existem **três atributos principais** do poder de polícia, que são:

1

Discricionariedade

O poder de polícia é exercido com certa margem de **discricionariedade** por parte da administração pública. Isso significa que as **autoridades têm a capacidade de tomar decisões e adotar medidas de acordo com a situação específica**, desde que se mantenham dentro dos **limites legais** e dos **princípios** que regem a ação administrativa.

2

Coercibilidade

O poder de polícia permite que a **administração use medidas coercitivas** para fazer **cumprir as regulamentações e restrições estabelecidas**. Isso pode envolver a aplicação de sanções, multas, embargos ou outras ações coercitivas para garantir a conformidade com as regras e proteger o interesse público.

3

Autoexecutoriedade

A característica de **autoexecutoriedade** implica que, em geral, **não é preciso submeter previamente os atos administrativos ao Poder Judiciário** antes de executá-los. Em outras palavras, graças a essa **autoexecutoriedade**, a administração pública tem a capacidade de aplicar diretamente às pessoas o conteúdo de seus atos administrativos, sem requerer autorização judicial prévia.



Esses atributos garantem que o **poder de polícia seja uma ferramenta eficaz para o governo regular e controlar as atividades individuais de maneira apropriada**, com base em critérios legais e com o propósito de alcançar o interesse coletivo e a harmonia social.



DICA

ATRIBUTOS

Os atributos do ato administrativo são características essenciais que **definem a natureza e os efeitos jurídicos** desses atos.

4

Existem **quatro atributos principais** que são geralmente atribuídos aos atos administrativos:

Presunção de Legitimidade

Esse atributo estabelece que os atos administrativos são considerados válidos e legais até que se prove o contrário. Isso significa que, quando um ato é emitido por uma autoridade competente, ele é presumido como correto e em conformidade com a lei, e cabe àqueles que contestam sua validade demonstrar o contrário.

Autoexecutoriedade

Alguns atos administrativos possuem o atributo da autoexecutoriedade, o que significa que a administração pública pode executar diretamente as medidas neles estabelecidas, sem a necessidade de autorização judicial prévia. Isso é frequentemente visto em multas de trânsito, embargos administrativos, entre outros.

Tipicidade

Esse atributo refere-se ao fato de que os atos administrativos são regidos por regras e padrões estabelecidos na legislação ou regulamentação. Eles devem se enquadrar em categorias específicas e seguir critérios predefinidos para serem considerados válidos.

Imperatividade

A imperatividade se refere à força coercitiva dos atos administrativos. Eles têm o poder de impor obrigações, restrições ou determinações aos destinatários, que são legalmente obrigados a cumprir as disposições do ato.

mnemônico
PATI

Presunção de Legitimidade
Autoexecutoriedade
Tipicidade
Imperatividade



Além desses quatro atributos principais, outros atributos menores também podem ser considerados, dependendo do contexto e das características do ato administrativo em questão. Esses atributos fornecem a base para a compreensão das características distintas e do impacto legal dos atos administrativos.

DICA

RESPONSABILIDADE CIVIL DO ESTADO I

A responsabilidade civil do Estado refere-se à **obrigação legal que o Estado tem de reparar os danos causados a terceiros em virtude das ações ou omissões de seus agentes, serviços públicos ou políticas públicas.**

Em outras palavras, quando o Estado, por meio de seus funcionários, serviços ou decisões, causa prejuízo a indivíduos ou entidades, ele pode ser responsabilizado e obrigado a indenizar as vítimas pelos danos sofridos.

Todas as pessoas **de direito público respondem objetivamente** pela ação de seus agentes (conduta comissiva).

Existem **dois principais tipos de responsabilidade civil** do Estado, vamos conhecer?

RESPONSABILIDADE OBJETIVA (OU TEORIA DO RISCO ADMINISTRATIVO)

Nesse tipo de responsabilidade, **o Estado é considerado responsável pelos danos causados, independentemente de haver culpa por parte dos agentes públicos.** Basta que **seja demonstrada a relação de causa e efeito entre a ação ou omissão do Estado e o dano sofrido pela vítima.** O fundamento para essa responsabilidade é o risco inerente às atividades estatais, uma vez que o Estado detém o monopólio do uso da força e exerce diversas funções em benefício da sociedade.

RESPONSABILIDADE SUBJETIVA (OU TEORIA DA CULPA)

Nesse tipo de responsabilidade, **a vítima precisa provar não apenas a relação de causa e efeito entre o dano e a ação do Estado, mas também a existência de culpa ou dolo por parte dos agentes públicos.** Ou seja, é necessário demonstrar que houve negligência, imprudência ou imperícia por parte do Estado ou de seus agentes para que a responsabilidade seja configurada.

DICA

LEI N. 14.133/2021 – LICITAÇÕES PÚBLICAS



DISPENSA DE LICITAÇÃO

A dispensa ocorre quando a lei permite não realizar licitação, mesmo havendo possibilidade de competição.

A Lei nº 14.133/2021 estabelece os casos em que a licitação é dispensável

Pequenos valores

- Até R\$ 100.000,00 → obras, serviços de engenharia e manutenção de veículos 🚗
- Até R\$ 50.000,00 → outros serviços e compras 🛒

Licitação anterior sem sucesso (até 1 ano)

- Sem interessados ou propostas inválidas.
- Propostas muito acima do mercado.

Casos específicos:

- Peças para manutenção durante garantia 🔧
- Acordo internacional com condições vantajosas 🌐
- Pesquisa e desenvolvimento (até R\$ 300.000 em obras/serviços) 🔬
- Transferência/licenciamento de tecnologia 📡
- Gêneros perecíveis (hortifrúti, pães etc.) 🥬
- Alta complexidade tecnológica e defesa nacional 🛡️
- Padronização das Forças Armadas 🚢
- Operações de paz no exterior 🌐
- Abastecimento de tropas em trânsito 🚚
- Reciclagem por cooperativas de baixa renda ♻️
- Obras de arte e objetos históricos 🏛️
- Serviços sigilosos de investigação 🔍
- Medicamentos para doenças raras 💊

Situações estratégicas e emergenciais:

- Cumprir objetivos da Lei de Inovação (Lei 10.973/2004) 💡
- Segurança nacional ⚠️
- Guerra, estado de defesa/sítio, intervenção federal 🇧🇷



EMERGÊNCIA OU CALAMIDADE PÚBLICA
(PRAZO MÁX. 1 ANO, SEM PRORROGAÇÃO)



→ clique aqui para conhecer o material completo



MÉDICO

memeriza.ai

DICA

EMERGÊNCIAS CLÍNICAS

PARADA CARDIORESPIRATÓRIA (PCR)

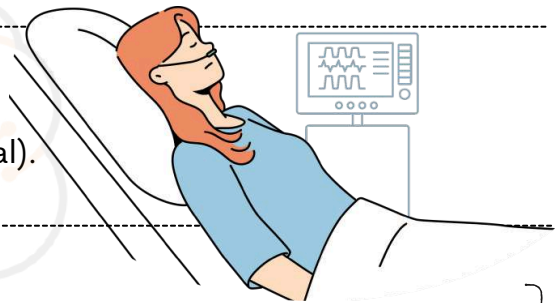


A Parada Cardiorespiratória (PCR) é a interrupção súbita da circulação sanguínea e da **respiração**, resultando na **ausência de pulso e ventilação**. Se não tratada imediatamente, pode levar à morte em poucos minutos.

A PCR ocorre quando o **coração para de bombear sangue eficazmente**, interrompendo o **suprimento de oxigênio** para órgãos vitais, como o cérebro. A falta de oxigenação pode causar lesão cerebral irreversível em apenas **4 a 6 minutos**.

Os principais sinais clínicos incluem:

- ✗ **Inconsciência** (não responde a estímulos).
- ✗ **Ausência de pulso central** (carótida ou femoral).
- ✗ **Apneia ou respiração agônica** (gasping).



CAUSAS MAIS COMUNS DA PCR

- **Cardíacas:** Infarto agudo do miocárdio (IAM), arritmias letais (FV/TV sem pulso).
- **Respiratórias:** Obstrução de vias aéreas, insuficiência respiratória grave.
- **Metabólicas:** Hipoglicemia severa, desequilíbrios hidroeletrólíticos.
- **Neurológicas:** Traumatismo craniano grave, AVC hemorrágico.
- **Outras:** Choque séptico, intoxicações, overdose de drogas.

A avaliação da PCR deve ser **rápida**, em até **10 segundos**:

- ✓ VERIFIQUE A **RESPOSTA** DO PACIENTE (CHAME PELO NOME E ESTIMULE).
- ✓ AVALIE A **RESPIRAÇÃO** E A PRESENÇA DE PULSO (PALPE A CARÓTIDA EM ADULTOS).
- ✓ CASO NÃO HAJA RESPOSTA, **INICIE A RCP IMEDIATAMENTE**.



PARADA CARDIORRESPIRATÓRIA EM SITUAÇÕES ESPECIAIS

Em alguns casos, a abordagem deve ser adaptada:

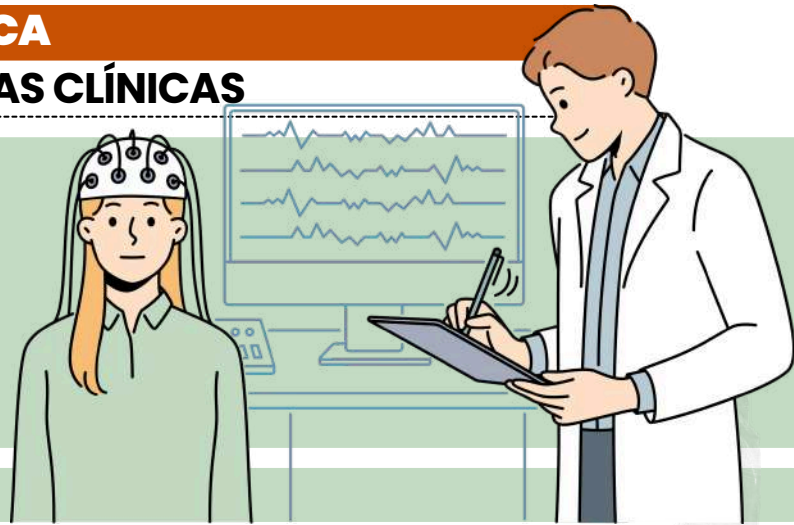
- ◆ **Afogamento** → Priorizar **ventilações** antes das compressões.
- ◆ **Gestantes** → **Deslocar o útero** para a esquerda para melhorar a circulação.
- ◆ **Traumas** → Evitar **hiperextensão cervical**; considerar hemorragias internas.
- ◆ **Hipotermia** → Não **declarar óbito** antes de **reaquecer o paciente**.



DICA

EMERGÊNCIAS CLÍNICAS

EMERGÊNCIAS NEUROLÓGICAS



Acidente Vascular Cerebral (AVC) - O "Derrame"

O AVC acontece quando há uma **interrupção no fluxo sanguíneo para o cérebro**. Pode ser **isquêmico** (entupimento de um vaso) ou **hemorrágico** (rompimento de um vaso sanguíneo).

o que fazer ao suspeitar de avc?

✓ **Verificar os sinais usando a sigla SAMU:**

Sorriso torto?

Abraços caídos?

Mensagens confusas (fala enrolada)?

Urgente! Ligue para o SAMU (192)!

✓ **Glicemia capilar!** O nível de **açúcar no sangue** deve ser checado, pois a **hipoglicemia** pode imitar um AVC.

✓ **Tomografia de crânio!** Ajuda a **diferenciar AVC isquêmico** do **hemorrágico** e guiar o tratamento.

 **LEMBRE-SE!**

⚠ **Mito!** ⚠ **Nem todo AVC isquêmico aparece** na **tomografia** nas primeiras horas! Por isso, exames complementares podem ser necessários.

A **tomografia computadoriza (TC)** tem sido utilizada como o principal método diagnóstico de imagem para a **definição do tratamento do AVC**, ela auxilia a caracterizar o acidente como isquêmico ou hemorrágico.

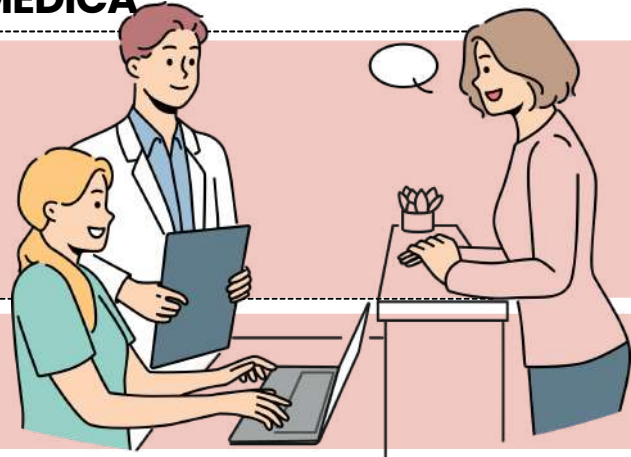
A TC é ainda considerada custo-efetiva, segura e orientadora dos procedimentos terapêuticos, principalmente quando realizada **dentro das primeiras horas, até 4,5 horas** após a **ocorrência do evento**.



DICA

CÓDIGO DE ÉTICA MÉDICA

SIGILO
PROFISSIONAL



O sigilo profissional é um dos pilares éticos mais importantes da medicina! Ele garante que as informações dos pacientes sejam mantidas em confidencialidade

QUANDO O MÉDICO NÃO PODE REVELAR INFORMAÇÕES ✗

O médico NÃO pode divulgar qualquer fato obtido durante o atendimento, salvo em três situações específicas:

Motivo justo: Quando o silêncio coloca em risco a vida ou saúde de alguém.

Dever legal: Quando há uma determinação da lei ou da justiça.

Consentimento do paciente: Desde que seja por escrito 📝.

MESMO QUE O FATO JÁ SEJA PÚBLICO OU QUE O PACIENTE TENHA FALECIDO, O SIGILO CONTINUA VALENDO!

Casos Especiais 🧐👨‍👩‍👧

- 🧒 **Crianças e adolescentes (Art. 74):**

O médico deve manter o sigilo, mesmo em relação aos pais ou responsáveis, se o paciente tiver capacidade de discernimento.

- **Exceção:** Quando o silêncio pode causar algum dano ao paciente.

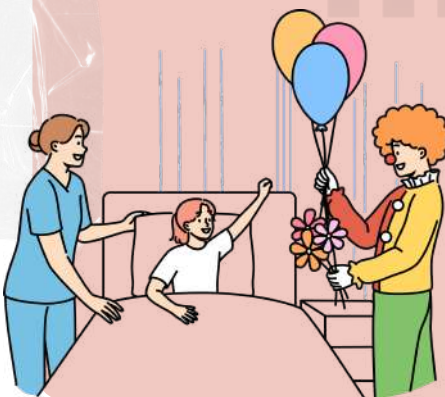
- 🏢 **Trabalhadores (Art. 76):**

Informações obtidas em exames ocupacionais não podem ser divulgadas, nem mesmo para empresas.

- **Exceção:** Se o silêncio colocar em risco a saúde dos funcionários ou da comunidade.

- 🏠 **Empresas seguradoras (Art. 77):**

Detalhes adicionais sobre a morte do paciente só podem ser fornecidos com autorização expressa do representante legal.



PROIBIDO MOSTRAR PACIENTES IDENTIFICÁVEIS EM ANÚNCIOS, PALESTRAS OU REDES SOCIAIS, MESMO COM AUTORIZAÇÃO!

O SIGILO SÓ PODE SER QUEBRADO EM CASOS DE:

- ✓ MOTIVO JUSTO (EXEMPLO: RISCO DE VIDA).
- ✓ DEVER LEGAL (DETERMINAÇÃO DA JUSTIÇA).
- ✓ CONSENTIMENTO POR ESCRITO DO PACIENTE.

DURANTE INVESTIGAÇÕES CRIMINAIS, O MÉDICO DEVE COMPARECER ÀS AUTORIDADES, MAS DECLARAR QUE ESTÁ IMPEDIDO DE REVELAR SEGREDOS QUE POSSAM PREJUDICAR O PACIENTE.

DICA

TRANSTORNOS DISSOCIATIVOS E FALSIFICAÇÃO DE SINTOMAS

TRANSTORNOS DISSOCIATIVOS E FALSIFICAÇÃO DE SINTOMAS

São transtornos em que o indivíduo manifesta **quebra** ou **alteração** na **percepção** da identidade, memória ou consciência, ou ainda apresenta sintomas físicos ou psicológicos sem causa médica clara, muitas vezes com motivações inconscientes ou intencionais.

principais tipos:

TRANSTORNOS DISSOCIATIVOS:

envolvem uma **desconexão** entre pensamentos, identidade, consciência e memória.

Exemplo clássico: transtorno de identidade dissociativa (antiga "personalidade múltipla"), onde o paciente alterna entre duas ou mais identidades distintas.

TRANSTORNOS FACTÍCIOS:

o indivíduo simula sintomas **físicos** ou **psicológicos**, sem ganhos externos claros, apenas para assumir o papel de doente (ganho interno).

Exemplo: Síndrome de Münchhausen.

TRANSTORNO DE SOMATIZAÇÃO (TRANSTORNO SOMÁTICO):

o paciente apresenta sintomas **físicos recorrentes** (como dor, fadiga, desconforto) sem causa médica identificável, geralmente ligados ao estresse psicológico.

SIMULAÇÃO (MALINGERING):

o indivíduo **finge conscientemente sintomas** com objetivo claro de obter benefício externo, como aposentadoria, medicamentos ou evitar obrigações legais. Diferencia-se dos transtornos factícios pelo ganho externo evidente.

DISSOCIATIVO

amnésia repentina, despersonalização (sensação de estar fora do corpo), confusão de identidade

FACTÍCIO

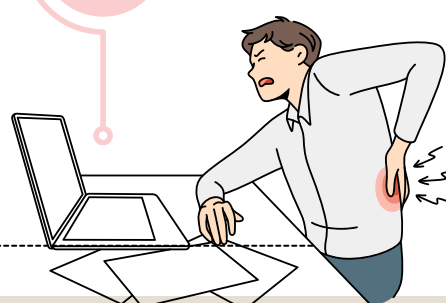
histórico médico incoerente, sintomas dramaticamente descritos e resistentes a tratamento

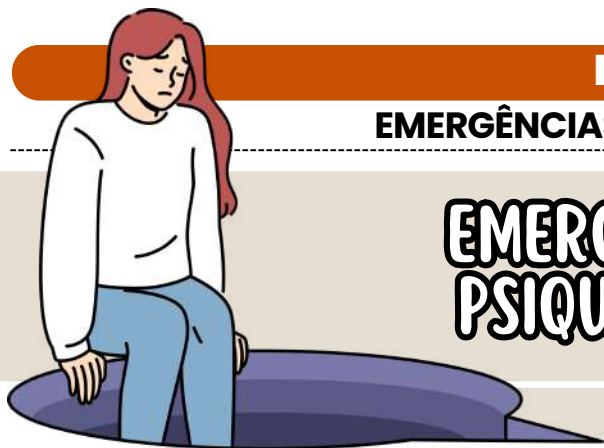
SOMATIZAÇÃO

dores vagas, náuseas, palpitações, queixas crônicas sem explicação clínica

SIMULAÇÃO

sintomas exagerados ou incoerentes, melhora rápida quando o objetivo é alcançado





DICA

EMERGÊNCIAS EM PSIQUIATRIA

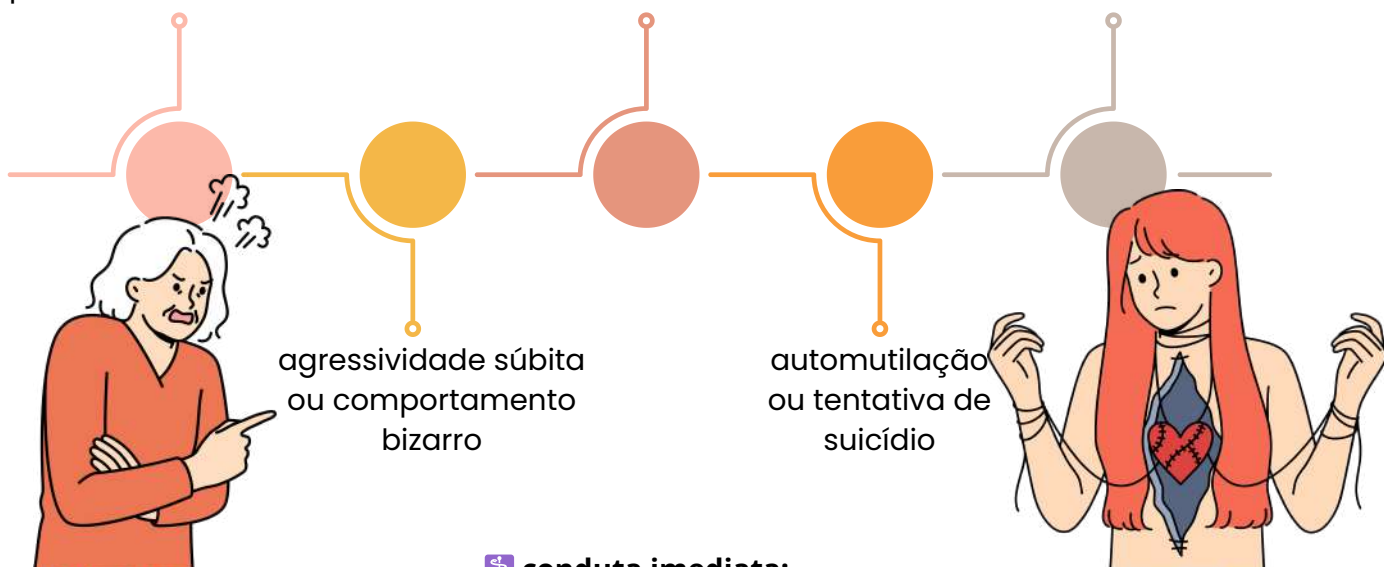
EMERGÊNCIAS EM PSIQUIATRIA

⚠️ sinais de alerta que indicam emergência:

discurso desconexo
com conteúdo
persecutório ou místico

isolamento
social abrupto

recusa total de
alimentação ou
medicação por delírio



🚑 conduta imediata:

- manter o ambiente seguro, retirando objetos **cortantes** ou **perigosos**
- acionar **apoio multiprofissional** (médico, enfermeiro, psicólogo, segurança)
- abordagem **calma, empática** e **não confrontadora**
- em casos **graves**, pode ser necessário o **uso de contenção medicamentosa e/ou física** (sempre com justificativa técnica e ética)

🎯 DICA DE PROVA (ATENÇÃO MÁXIMA):

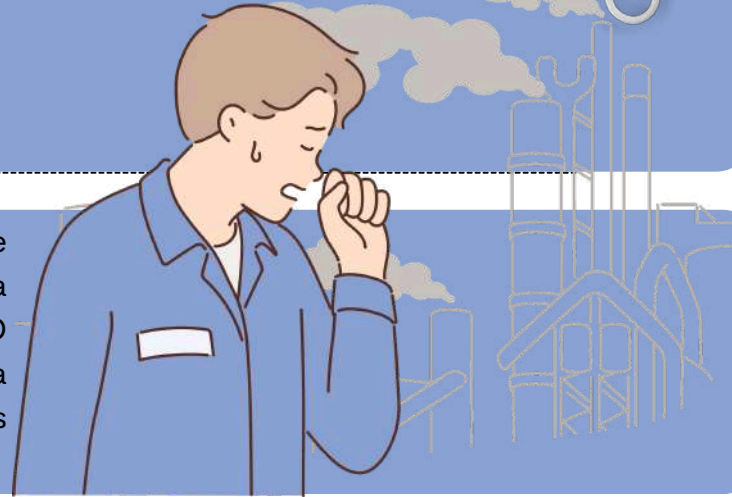
- A banca pode tentar induzir o erro sugerindo que todas as situações de **sofrimento emocional** são **emergências** — **não são**. A emergência exige risco **imediate de dano físico** ou **psíquico**.
- **Suicídio** sempre é **risco real**, mesmo quando o paciente parece calmo. Toda verbalização de morte deve ser levada a sério.
- A **contenção física** só deve ser usada em **último caso**, com justificativa clínica e sob supervisão profissional.

DICA

NOÇÕES CONCEITUAIS DE HIGIENE DO TRABALHO I

AGENTES NOCIVOS

A exposição a substâncias prejudiciais envolve a **presença de elementos** que possam afetar a **saúde** ou a **segurança dos funcionários**. O ambiente de trabalho, por sua própria natureza, apresenta vários riscos para os trabalhadores.



A exposição a agentes nocivos pode surgir de **condições ambientais**, abrangendo fatores físicos, químicos, biológicos, **organização do trabalho** e aspectos **ergonômicos**.

RISCOS AMBIENTAIS:



• Riscos biológicos:

- **Microorganismos Patogênicos:** a exposição pode resultar em infecções e doenças ocupacionais.
- **Vírus e Bactérias:** ambiente favorável para a propagação de doenças.

• Riscos químicos:

- **Compostos Químicos:** impacto na saúde que varia de irritações a doenças crônicas.
- **Gases e Vapores:** a inalação pode causar danos respiratórios graves.
- **Substâncias Tóxicas:** a exposição pode levar à intoxicação aguda ou crônica.



• Riscos físicos:

- **Vibrações:** associadas a distúrbios circulatórios e musculoesqueléticos.
- **Pressões Anormais:** podem causar problemas respiratórios e circulatórios.
- **Calor e Frio Extremos:** condições climáticas extremas afetam a saúde térmica.
- **Ruídos:** exposição prolongada pode resultar em perda auditiva irreversível.

NO ENTANTO, AS ATIVIDADES PROFISSIONAIS SÃO ATUALMENTE **REGULAMENTADAS** POR **NORMAS** QUE AJUDAM A **REDUZIR** OU **ELIMINAR** ESSES **RISCOS**.

DICA

TOXICOLOGIA OCUPACIONAL IV

FASES DA INTOXICAÇÃO



- **Exposição:** É o momento inicial do contato entre o organismo e o agente tóxico, onde fatores como dose, concentração, via de exposição, frequência, duração e propriedades físico-químicas do agente influenciam a absorção do xenobiótico.
- A **suscetibilidade individual** desempenha um papel crucial, moldando a **resposta** do corpo à **exposição**.



Por exemplo, trabalhadores em uma fábrica de produtos químicos inalam vapores de solventes orgânicos, como o tolueno, durante a produção.

- **Toxicodinâmica:** Explorando a interação entre as moléculas do tóxico e os sítios de ação nos órgãos, a toxicodinâmica desencadeia **desequilíbrios homeostáticos**. Essa interação resulta em efeitos tóxicos no organismo.
- Compreender como o agente tóxico **influencia** os **processos biológicos a nível celular e molecular** é essencial para identificar os mecanismos subjacentes aos efeitos adversos.

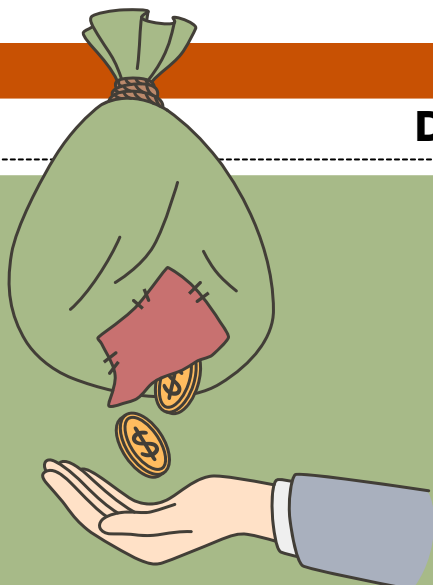


Como a exposição crônica a pesticidas organofosforados, por exemplo, o clorpirifós, que interfere no sistema nervoso. Nesta etapa, os compostos impactam os neurotransmissores, desencadeando **desequilíbrios** nas funções neuromusculares e resultando em sintomas como tremores, fraqueza e, em casos graves, convulsões.

- **Fase Clínica:** Este estágio é onde os **efeitos prejudiciais** da exposição se **manifestam clinicamente**. Aqui, sinais e sintomas visíveis ou mensuráveis, juntamente com **alterações patológicas** identificáveis por exames diagnósticos, caracterizam os impactos do tóxico no corpo.
- Esta fase é essencial para o **diagnóstico** e **tratamento** precoces de doenças relacionadas à exposição a substâncias tóxicas.



Como por exemplo, trabalhadores de uma indústria que apresentam sintomas de intoxicação por solventes, como dores de cabeça, tonturas e irritação ocular. Os exames clínicos e laboratoriais revelam alterações patológicas, como danos hepáticos e renais, confirmando a exposição e seus efeitos no organismo.



DICA

DESPESA PÚBLICA I

DESPESA PÚBLICA

o que precisamos saber?



A despesa pública é um **dispêndio de recursos financeiros realizado por um órgão da administração pública, seja de modo centralizado ou descentralizado, com a finalidade de cumprir determinado objetivo**. Este recurso só poderá ser utilizado mediante autorização orçamentária legislativa, garantindo assim sua efetivação.

CLASSIFICAÇÃO

A Lei 4.320/64 determina que **os itens da discriminação da despesa serão identificados por números de código decimal**. Esse conjunto de informações é chamado de **classificação por natureza da despesa e fornece informações sobre a categoria econômica, grupo, modalidade de aplicação e elemento**, além de permitir o **desdobramento do elemento da despesa (subelemento)**.

A classificação das despesas são **divididas em despesas correntes e de capital**.



- As **despesas correntes** são divididas em **despesas de custeio e transferências correntes**, enquanto as **despesas de capital** são divididas em **investimentos, inversões financeiras e transferências de capital**.



- Além disso, a informação gerencial modalidade de aplicação complementa a classificação por natureza da despesa e indica o modo de utilização dos recursos.



DICA

LEI DE RESPONSABILIDADE FISCAL – LEI Nº 101/2000 X



LEI DE RESPONSABILIDADE FISCAL X

despesa pública

Para os fins do disposto no caput do art. 169 da Constituição, a **despesa total com pessoal**, em cada período de apuração e em cada ente da Federação, **não** poderá exceder os percentuais da receita corrente líquida, a seguir discriminados:

LIMITES COM GASTOS DE PESSOAL NA LRF

Para o governo federal

50% da da receita corrente líquida (RCL), assim divididos:

40,9%
Executivo

6%
Judiciário

2,5%
Legislativo

0,6%
Ministério Público

Para os municípios

60% da receita corrente líquida (RCL), da seguinte forma:

54%

Executivo

6%

*Legislativo

*incluindo o Tribunal de Contas do Município, quando houver

Para os estados

60% da receita corrente líquida (RCL), da seguinte forma:

49%

Executivo

6%

Judiciário

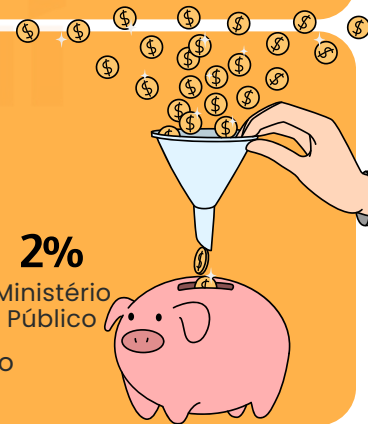
3%

*Legislativo

2%

Ministério Público

*incluindo o Tribunal de Contas do Estado



SANÇÕES PARA QUEM ULTRAPASSAR OS LIMITES (se gastos totais com pessoal ultrapassarem 95% do limite estabelecido)

- Interrupção de transferências voluntárias (e a sua contratação) realizadas pelo Governo Federal
- Impossibilidade para a obtenção de garantias da União para a contratação de operações de crédito externo
- Restrições à concessão de contratação de pessoal e de reajustes (apenas os aumentos determinados por contratos e pela Justiça são autorizados)
- O agente administrativo (presidente, governador, prefeito etc) que ultrapassar os limites pode ter o mandato cassado e está sujeito a multa de 30% dos vencimentos anuais, bem como inabilitação para o exercício da função pública e detenção, que poderá variar entre 6 meses e 4 anos

→ clique aqui para conhecer o material completo

TÉCNICO ADMINISTRATIVO

memorize.ai

DICA

LIDERANÇA

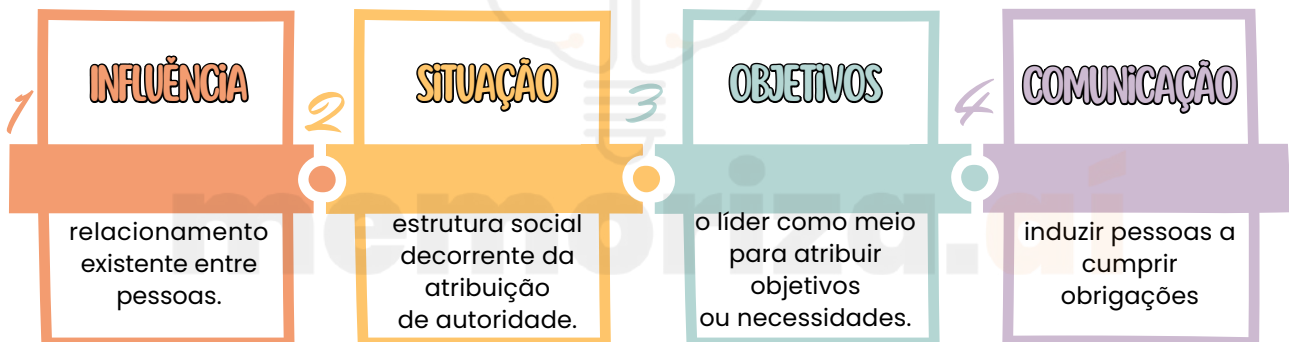
LIDERANÇA

A primeira concepção fundamental de "liderança" a ser compreendida é aquela que a encara como um fenômeno social. Em outras palavras, **a liderança não ocorre de forma isolada.**

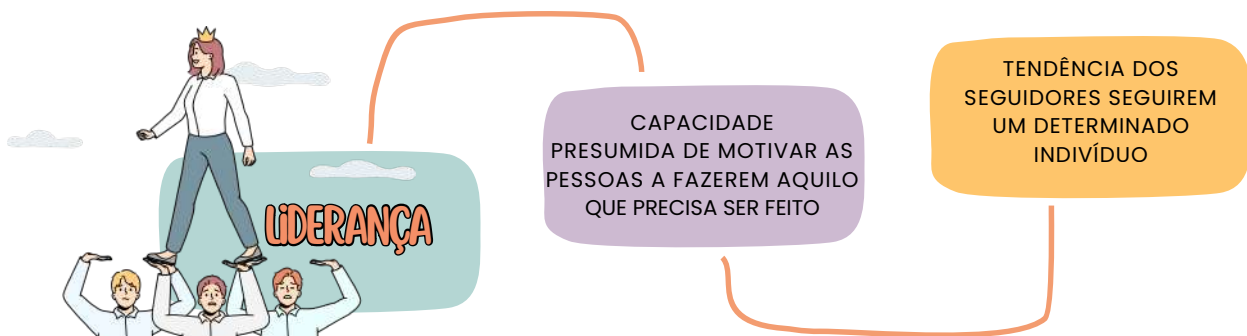
Para que exista liderança, é necessário, no mínimo, a **interação entre um líder e um liderado.**



Portanto, podemos pensar na liderança como aquele **superpoder** de **influenciar** uma situação através da **comunicação**, tudo isso para conquistar um ou vários objetivos!



A **definição de liderança**, assim, abrange, no mínimo, dois aspectos essenciais:



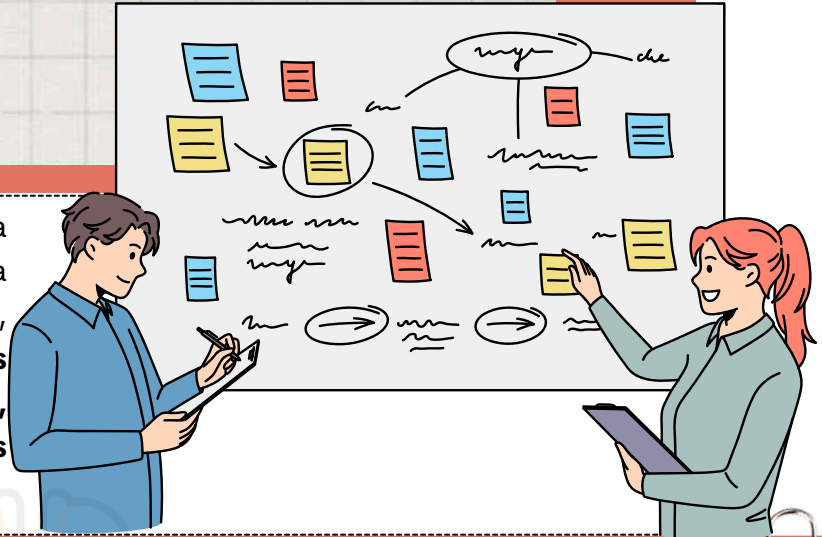
Unindo esses dois pontos, chegamos à fabulosa conclusão: *"Ninguém se torna líder sem fazer um belo jogo de cintura para convencer a galera a seguir sua onda; e para brilhar, seus seguidores precisam enxergá-la como a chave mágica para abrir as portas dos próprios sonhos!"*

DICA

GESTÃO DE PROCESSOS E PROJETOS

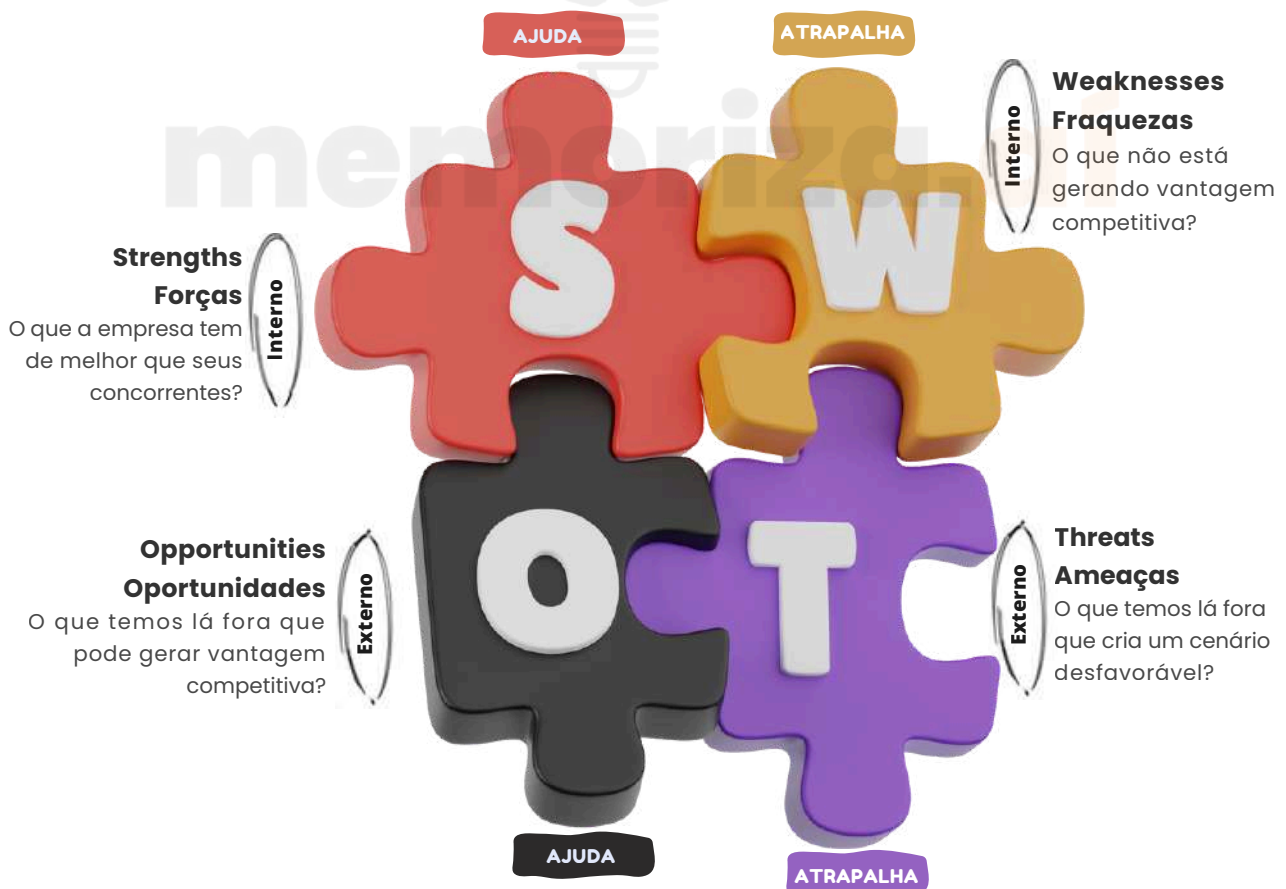
MATRIZ SWOT

A análise SWOT, também conhecida como Matriz SWOT, é uma ferramenta crucial no diagnóstico organizacional, proporcionando aos administradores uma visão sistêmica das forças, fraquezas, oportunidades e ameaças que a organização enfrenta.



Essa abordagem permite antecipar potenciais problemas futuros e criar estratégias eficazes para o desenvolvimento da empresa.

A Matriz SWOT é uma representação esquemática dividida em quatro quadrantes, destacando os seguintes aspectos:





DICA

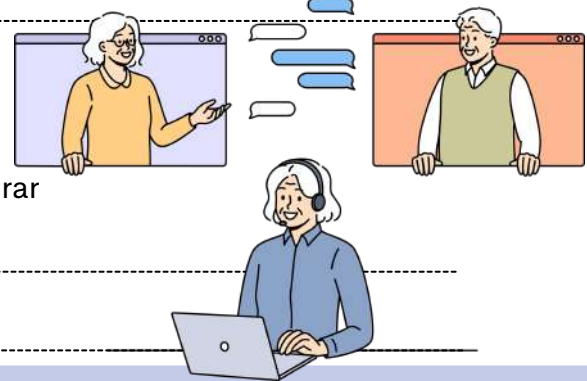
PLANEJAMENTO ESTRATÉGICO, ESTRUTURA FUNCIONAL E TOMADA DE DECISÃO

DEPARTAMENTALIZAÇÃO: O QUE É E POR QUE IMPORTA?

A **departamentalização** é o jeito que uma **organização** escolhe para **dividir** e **organizar** o trabalho. Em outras palavras, é o processo de agrupar atividades e pessoas em setores, departamentos ou áreas, de acordo com algum critério em comum.

como funciona?

O principal objetivo é **facilitar a administração**, melhorar a comunicação e aumentar a eficiência dos processos.



✓ TIPOS DE DEPARTAMENTALIZAÇÃO

🌱 1. DEPARTAMENTALIZAÇÃO FUNCIONAL

Agrupar pessoas e tarefas com base em suas funções ou especialidades. Exemplo: setor de vendas, setor financeiro, setor de marketing.

✓ Vantagens:

- Foco na especialização e eficiência técnica.
- Melhoria do desempenho em áreas específicas.

⚠️ Desvantagens:

- Falta de visão do todo (cada setor cuida só do seu).
- Dificuldade de comunicação entre departamentos diferentes.



📦 2. DEPARTAMENTALIZAÇÃO POR PRODUTO OU SERVIÇO

A empresa é dividida conforme os produtos ou serviços que oferece. Cada produto tem seu próprio departamento com todas as funções necessárias.

✓ Vantagens:

- Foco total no produto/serviço.
- Agilidade para adaptar o produto às necessidades dos clientes.

⚠️ Desvantagens:

- Duplicação de recursos (vários setores de RH ou financeiro em cada linha de produto).
- Mais difícil coordenar tudo em conjunto.

DICA

GESTÃO PATRIMONIAL V



PATRIMÔNIO PÚBLICO

PATRIMÔNIO IMOBILIÁRIO

- De acordo com as normas brasileiras de contabilidade, o Patrimônio Público é constituído pelo **conjunto de bens e direitos, tangíveis ou intangíveis, onerados ou não, adquiridos, formados, produzidos, recebidos, mantidos ou utilizados pelas entidades do setor público**. Esses bens representam um fluxo de benefícios, presente ou futuro, inerente à prestação de serviços públicos ou à exploração econômica por entidades do setor público e suas obrigações (NBC 16.2 p. 09).
- Os **bens imóveis, por outro lado, incluem aqueles ligados ao terreno (solo) que não podem ser retirados sem que haja destruição ou danos**. Exemplos desses bens incluem *imóveis residenciais, comerciais, edifícios, terrenos, aeroportos, pontes, viadutos, obras em andamento, hospitais, entre outros*.

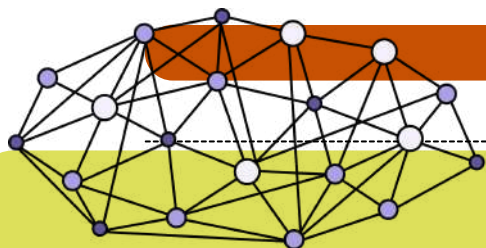


CADASTRO E REGISTRO DE BENS IMÓVEIS (SPIU)

- O **SPIUNET é o Sistema de Gerenciamento dos Imóveis de Uso Especial que contém dados cadastrais de imóveis usados pela administração pública federal**.
- O sistema é usado por **servidores da SPU e dos setoriais de patrimônio imobiliário dos órgãos federais**. Para acessar o sistema, os usuários devem preencher um formulário e enviá-lo ao setor da SPU responsável por habilitar a senha.
- A **SPU é responsável pela gestão do Patrimônio da União e os dados cadastrais podem ser acessados pelo público em geral** na seção de dados abertos do portal da SPU ou no Portal de Dados Abertos do governo federal.



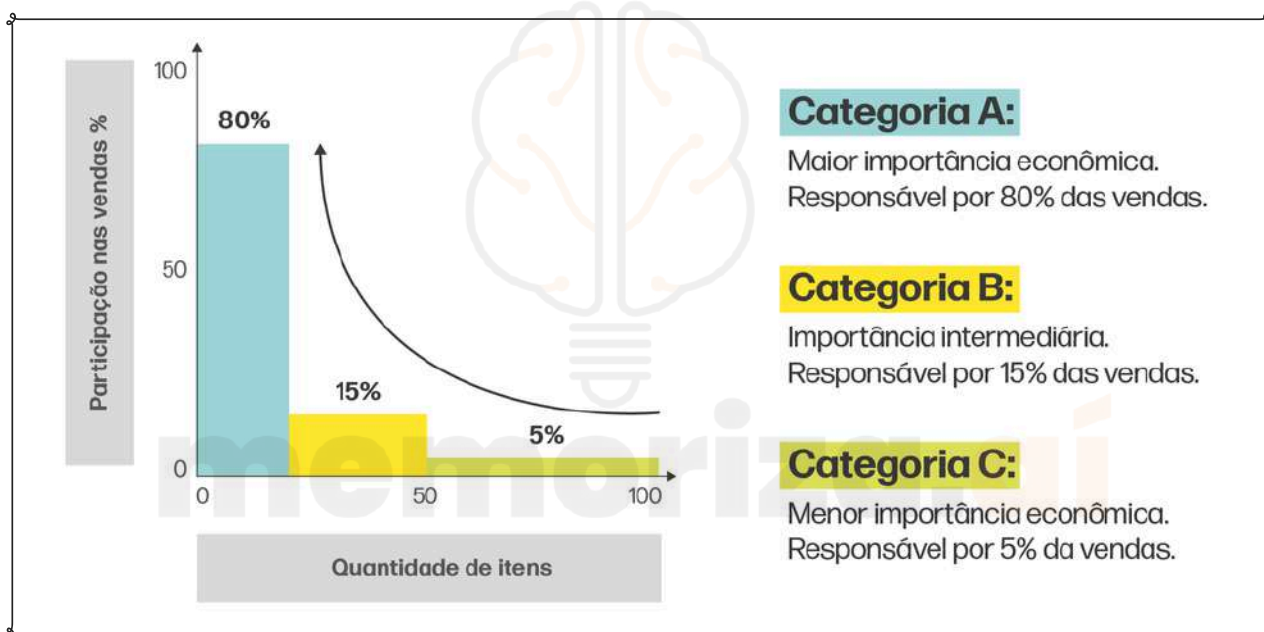
DICA
CURVA ABC



CURVA ABC: OTIMIZANDO A GESTÃO DE ESTOQUES

→ A Curva ABC é um método de classificação de itens baseado no **Princípio de Pareto**, que afirma que 20% dos itens correspondem a 80% do valor total. Essa técnica ajuda na gestão de estoques, controle de compras e tomada de decisões estratégicas.

Classificação da Curva ABC:



- **Classe A (itens de alto valor e baixo volume):** representam cerca de 20% dos itens, mas 80% do valor total do estoque. Devem ter controle rigoroso e pedidos bem planejados.
- **Classe B (itens de valor intermediário):** representam cerca de 30% dos itens e 15% do valor total. O controle é moderado.
- **Classe C (itens de baixo valor e alto volume):** representam 50% dos itens, mas apenas 5% do valor total. O controle pode ser mais flexível.

Benefícios da Curva ABC:

- ✓ Melhor **controle** do **estoque**
- ✓ Redução de custos com **armazenagem**
- ✓ Otimização da **reposição** de produtos
- ✓ Maior eficiência na **gestão empresarial**



DICA

LEI N. 14.133/2021 – LICITAÇÕES PÚBLICAS



DISPENSA DE LICITAÇÃO

A dispensa ocorre quando a lei permite não realizar licitação, mesmo havendo possibilidade de competição.

A Lei nº 14.133/2021 estabelece os casos em que a licitação é dispensável

Contratações internas e institucionais:

- Compra de bens/serviços de órgãos públicos criados para esse fim
- Intervenção no domínio econômico
- Contrato de programa com ente federativo
- Transferência de tecnologia para produtos estratégicos do SUS
- Profissional técnico para comissão avaliadora
- Associação sem fins lucrativos de pessoas com deficiência
- Instituição brasileira sem fins lucrativos para ensino, pesquisa e inovação
- Fundação que produz insumos estratégicos para saúde
- Entidade sem fins lucrativos para cisternas e acesso à água
- Entidade sem fins lucrativos para Cozinha Solidária

DETALHES IMPORTANTES

- **Valores** → somatório anual por unidade gestora e por objeto semelhante.
- **Consórcios públicos/agências executivas** → limites dobrados.

http://



Preferência: publicar aviso no site oficial por mín. 3 dias úteis para receber propostas.

Preferência: pagamento via cartão de pagamento (extrato no PNCP).



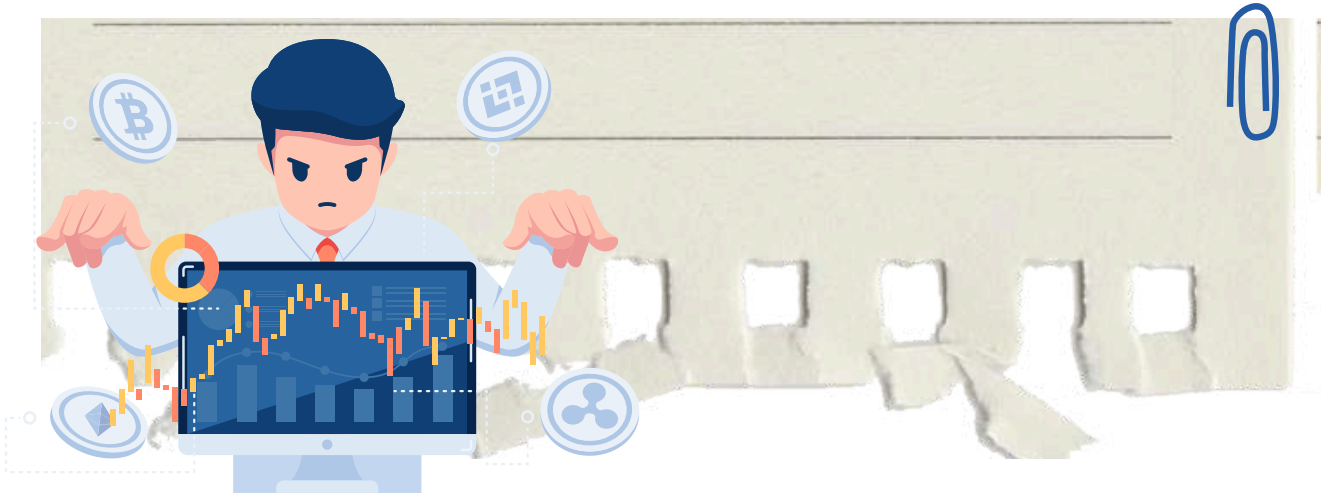
OBRAS/SERVIÇOS DE ENGENHARIA PARA P&D → SEGUEM REGULAMENTO ESPECIAL.

Emergência = manter serviço público + seguir valores de mercado.



DICA

CONTROLE DA ADMINISTRAÇÃO PÚBLICA I



O controle da Administração Pública refere-se ao conjunto de mecanismos e procedimentos pelos quais são avaliadas e fiscalizadas as atividades e condutas dos órgãos, agentes e entidades que compõem a administração estatal. O objetivo primordial desse controle é assegurar que a Administração Pública atue de acordo com os princípios legais, éticos e constitucionais, promovendo a transparência, a eficiência, a legalidade e a prestação de serviços de qualidade aos cidadãos.

Conforme observarão, a administração pública está sujeita a ser fiscalizada por entidades pertencentes a todos os Poderes (Legislativo, Judiciário e Executivo), em várias etapas de suas atividades, as quais podem abranger diversos aspectos da sua atuação.

Vamos agora **categorizar as modalidades** de controle?

ÓRGÃO CONTROLADOR

Controle poderá ser administrativo, legislativo ou judicial.

ASPECTO CONTROLADO

O controle poderá ser de legitimidade/legalidade ou ainda de mérito.

MOMENTO DE EXERCÍCIO

Controle poderá ser prévio, concomitante ou posterior.

ORIGEM

Controle poderá ser interno, externo e popular.

AMPLITUDE

Controle poderá ser hierárquico e finalístico.

DICA

ADMINISTRAÇÃO PÚBLICA III

XIX - somente por lei específica poderá ser criada autarquia e autorizada a instituição de empresa pública, de sociedade de economia mista e de fundação, cabendo à lei complementar, neste último caso, definir as áreas de sua atuação;



exemplos de **autarquias**

BANCO CENTRAL, INSS, INCRA
regime jurídico
de contratação é **estatutário**

AUTARQUIAS

Você sabe o que é?

A criação de autarquias deve ocorrer **mediante a promulgação de uma legislação dedicada**, uma vez que tais organizações **constituem pessoas jurídicas de direito público, sem fins lucrativos** e se dedicam à execução de funções próprias do Estado.

Lembre-se elas não tem poder legislativo.



exemplos de **fundações públicas**

FUNAI, FUNASA, HEMOCENTRO
regime jurídico
de contratação é **estatutário**

FUNDAÇÕES PÚBLICAS

Você sabe o que é?

As fundações públicas podem ser **estabelecidas por meio de lei ou receber a autorização legal para sua formação**. Quando criadas diretamente por lei, adquirem a natureza jurídica de entidades públicas, assemelhando-se a autarquias (sendo então chamadas de fundações autárquicas).

Quando autorizada sua criação por lei, **assumem a natureza jurídica de entidades privadas de direito público**. Independentemente do cenário, a definição dos campos em que essas fundações atuarão é uma responsabilidade reservada à legislação complementar. Exercem atividades de interesse social, tais como: educação, cultura e também não pode ter fins lucrativos.

CHEGAMOS AO FIM



Parabéns, você acaba de conhecer a nossa amostra para o concurso do **TCE RN!**


Esperamos que esta breve demonstração tenha despertado seu interesse e mostrado como nosso material pode ajudá-lo a **conquistar sua** tão sonhada **aprovação.**

Se você deseja se **destacar** frente à concorrência, você precisa **estudar** com o **material do Memoriza.ai**

Agora é com você: **quer ser aprovado** e tomar **posse** no concurso ainda em 2026?

Então...

→ [clique aqui para conhecer o material completo](#)



Professor
Carlos Fagundes
Sócio Fundador do MA

Obstáculo é aquilo que você vê quando tira os olhos do seu **propósito.**

→ [Acesse nosso Instagram](#)