

AMOSTRA

Prefeitura de Bertiooga

REVISÃO  
DE  
VÉSPERA



memoriza.ai



# FALA, FUTURO APROVADO NO CONCURSO DA PREFEITURA DE BERTIOGA!

*Seja muito bem - vindo!*

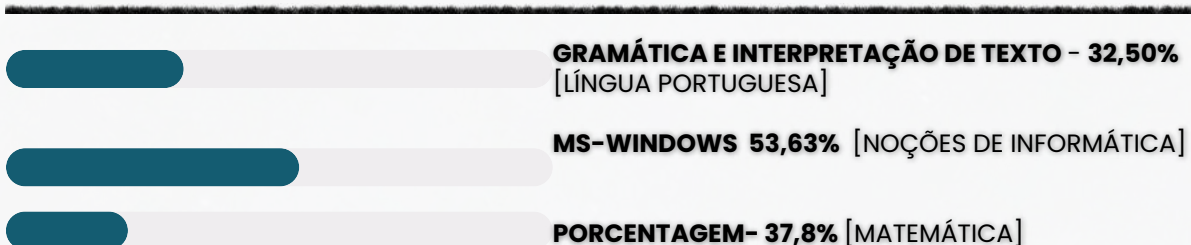
**VOCÊ ACABA DE BAIXAR A AMOSTRA DO MEMORIZA.AÍ PARA ESTE CONCURSO.**

O **Memoriza.aí** é um material que contém **dicas estratégicas** dos assuntos que certamente vão cair na sua prova!

Nossa equipe pedagógica realizou uma **análise** de **mais de 50000 questões** de **concursos anteriores** e identificou os **assuntos chave** que sempre se repetem nas últimas provas.

Por meio dessa **análise** das questões da **banca** e do **concurso** desenvolvemos um **material específico** com **dicas ilustradas** e **gatilhos emocionais** para melhorar sua memorização, de modo que você poderá focar exatamente nos assuntos que serão cobrados na sua prova.

Veja no gráfico abaixo uma breve demonstração dos **temas mais frequentes** das **provas** identificados pela nossa equipe pedagógica:



É como se a gente fizesse todo **trabalho duro** por você e te entregasse o que você precisa. Com isso, **you ganha muito tempo!**

Veja só o depoimento de um de nossos alunos que foi **APROVADO** recentemente no concurso:

Oiii! Boa tarde!

Ana Luiza



Pensei mto antes de vir aqui, mas sei que feedbacks são importantes, e eu não podia deixar de agradecer pelo material. Ano passado comprei o material da EBSE RH de vocês, e fui aprovada em segundo lugar, no HUNIFAP.


Foi o único material que estudei, e por ser de fácil linguagem e bem gráfico (eu sou muuuuito visual), deu mto bom pra mim!

Parabéns pelo trabalho!!

Caso tenha qualquer dúvida, você pode entrar em contato conosco enviando seus questionamentos para o suporte:

 [contato@memorizaai.com.br](mailto:contato@memorizaai.com.br)

ou

 [clique aqui](#) para acionar nosso time via **whatsapp**.

**QUER SER O PRÓXIMO APROVADO?**

[clique aqui e saiba como](#)

## CONTEÚDO PROGRAMÁTICO (Prefeitura de Bertioga)

Abordamos **todas as disciplinas exigidas** do edital

**NO MATERIAL COMPLETO VOCÊ TERÁ ACESSO AS DISCIPLINAS DE:**



### SECRETÁRIO DE ESCOLA

(clique no cargo para para acessar amostra)

- Língua portuguesa
- Matemática
- Informática básica
- Conhecimentos Gerais
- Conhecimentos Específicos



### MÉDICO (ESPECIALIZAÇÃO EM MEDICINA DE FAMÍLIA E COMUNIDADE)

(clique no cargo para para acessar amostra)

- Língua portuguesa
- Matemática
- Informática básica
- Conhecimentos Gerais
- Conhecimentos Específicos



### PROFESSOR DE EDUCAÇÃO BÁSICA I

(clique no cargo para para acessar amostra)

- Língua portuguesa
- Matemática
- Informática básica
- Conhecimentos Gerais
- Legislação
- Tecnologia Educacional
- Conhecimentos Específicos

**VEJA ABAIXO A AMOSTRA COM O FORMATO DO MATERIAL QUE VOCE PODE TER ACESSO PARA AUMENTAR SUA PONTUAÇÃO NESSA RETA FINAL!**

→ [clique aqui para conhecer o material completo](#)

# MÉDICO (ESPECIALIZAÇÃO EM MEDICINA DE FAMÍLIA E COMUNIDADE)

DICA

CONHECIMENTOS DO MUNICÍPIO DE BERTIOGA



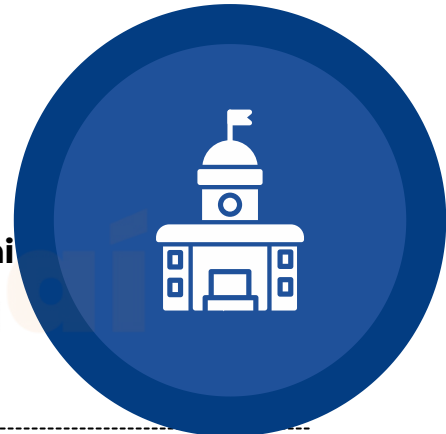
GESTÕES ADMINISTRATIVAS DE BERTIOGA

Bertioga consolida sua autonomia político-administrativa a partir de 1993, após a emancipação do município.

ATENÇÃO DE PROVA: A BANCA COSTUMA COBRAR PRIMEIRO PREFEITO, GESTÕES REPETIDAS E PERÍODO PÓS-EMANCIPAÇÃO.

Gestões municipais:

- 1993-1996 - José Mauro Dedemo Orlandini
1997-2000 - Luiz Carlos Rachid
2001-2004 / 2005-2008 - Lairton Gomes Goulart
2009-2012 / 2013-2016 - José Mauro Dedemo Orlandini
2017-2020 / 2021-2024 - Caio Matheus
2025-2028 - Marcelo Vilares



Legislativo Municipal de Bertioga

O Poder Legislativo Municipal é exercido pela Câmara Municipal de Bertioga, composta por 11 vereadores eleitos.

Composição atual:

- Biró
Carlos Ticianelli
Eduardo Pereira
Elisângela Pedroso
Guarujá
Michele Russo
Nivaldo Porvinha
Renata Barreiro
Salmir Gomes
Taciano Goulart
Toninho Neto

Table with 11 columns, each containing a photo of a council member, their name, party, percentage of votes, and total votes.

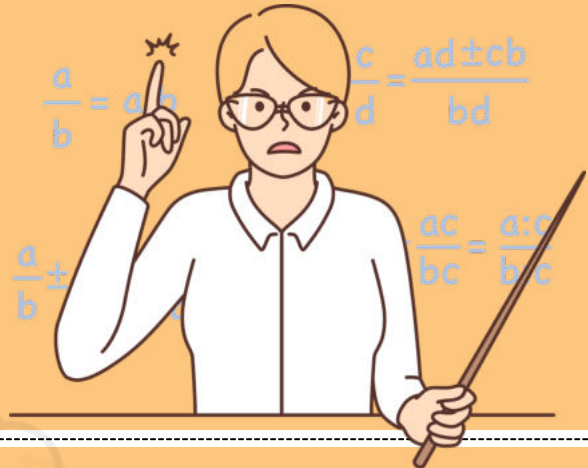
10 Taciano Goulart

DICA

MATEMÁTICA BÁSICA IV

Na regra de três composta inversa, **algumas grandezas são diretamente proporcionais, enquanto outras são inversamente proporcionais**. Isso significa que, **à medida que uma aumenta, a outra diminui**, e vice-versa.

REGRA DE TRÊS COMPOSTA INVERSA



Julgue o item que se segue, relativo a proporcionalidade, porcentagem e juros.

Considere que uma creche com 250 crianças tenha um estoque de alimentos suficiente para fornecer 4 refeições por dia para cada criança durante 18 dias. Nesse caso, se o número de crianças aumentar para 300 e a quantidade de refeições for reduzida para 3 por dia, então o mesmo estoque de alimentos durará 20 dias.

Gabarito: Certo

COMO FAZEMOS ESSE CÁLCULO?

1 Passo 1 – Calcular o consumo total do estoque original

Temos:

- 250 crianças
- 4 refeições por dia
- 18 dias

O consumo total (em "refeições") será:  $250 \times 4 \times 18$

Vamos calcular:

$$1.250 \times 4 = 1.000$$

$$2.1.000 \times 18 = 18.000$$

- O estoque disponível é equivalente a 18.000 refeições.

2 Passo 2 – Verificar quantos dias duraria para 300 crianças consumindo 3 refeições/dia

Nova situação:

- 300 crianças
- 3 refeições por dia
- duração = x dias

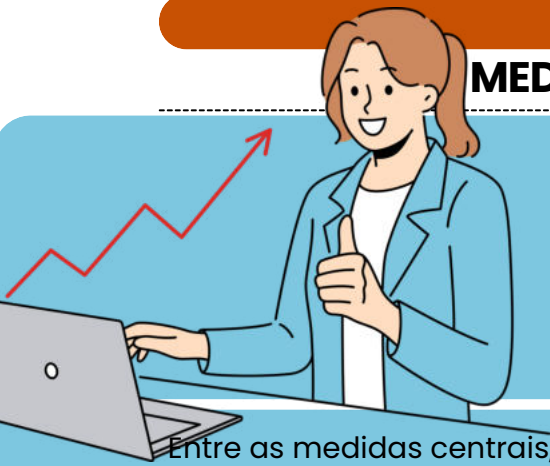
O consumo diário será:  $300 \times 3 = 900$  refeições por dia

Agora usamos o estoque total:  $\frac{18.000}{900} = 20$

- O estoque duraria **20 dias**.

DICA

MEDIDAS DE TENDÊNCIA CENTRAL



# MÉDIA PONDERADA

o que é isso?

Entre as medidas centrais, a mais utilizada é a média. Existem vários tipos de média, mas as mais comuns são a **média aritmética simples** e a **média aritmética ponderada**.

Na média aritmética ponderada, são atribuídos **pesos para cada um dos valores**. Quanto **maior for o peso**, maior será a **influência daquele determinado dado** no valor da média aritmética ponderada.

Para calcular a média aritmética ponderada, utilizamos a fórmula:

$$\bar{x} = \frac{p_1 \cdot x_1 + p_2 \cdot x_2 + p_3 \cdot x_3 + \dots + p_n \cdot x_n}{p_1 + p_2 + p_3 + \dots + p_n}$$

Para calcular a média ponderada, calculamos o **produto de cada valor por seu respectivo peso** e, depois, calculamos a soma entre esses produtos e dividimos pela soma dos pesos.

✓  $p_1, p_2, p_3, \dots, p_n$  → Pesos

✓  $x_1, x_2, x_3, \dots, x_n$  → Valores do conjunto

### EXEMPLO NA PRÁTICA:

Durante uma seleção de professores, a prova era dividida em algumas etapas, e cada uma delas tinha um peso. O candidato vencedor seria o que alcançasse maior nota. Vamos encontrar, então, o candidato que possui maior média.



- Prova de língua estrangeira → **peso 1**
- Prova prática → **peso 2**
- Prova específica da área → **peso 3**
- Análise de currículo → **peso 4**



✓ OS CANDIDATOS ARMANDO E BELCHIOR TIVERAM AS SEGUINTE NOTAS:

CRITÉRIOS	AMANDO	BELCHIOR
LÍNGUA ESTRANGEIRA	10	6
PROVA PRÁTICA	9	7
PROVA ESPECÍFICA	8	8
ANÁLISE DE CURRÍCULO	7	10

Então, calcularemos as médias:

$$\bar{x}_A = \frac{1 \cdot 10 + 2 \cdot 9 + 3 \cdot 8 + 4 \cdot 7}{1 + 2 + 3 + 4}$$

$$\bar{x}_A = \frac{10 + 18 + 24 + 28}{10}$$

$$\bar{x}_A = \frac{80}{10}$$

$$\bar{x}_A = 8,0$$

$$\bar{x}_B = \frac{1 \cdot 6 + 2 \cdot 7 + 3 \cdot 8 + 4 \cdot 10}{1 + 2 + 3 + 4}$$

$$\bar{x}_B = \frac{6 + 14 + 24 + 40}{10}$$

$$\bar{x}_B = \frac{84}{10}$$

$$\bar{x}_B = 8,4$$

O CANDIDATO QUE POSSUI **MAIOR MÉDIA** É O BELCHIOR, LOGO ELE SERÁ CONTRATADO.





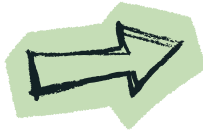
DICA

SISTEMA OPERACIONAL WINDOWS

ARQUIVOS



PRINCIPAIS TIPOS DE ARQUIVOS E EXTENSÕES



Categoria	Descrição	Extensões
Texto e Documentos	Arquivos de escrita e edição	.txt .docx .odt .pdf
Planilhas e Dados	Dados numéricos e tabelas	.xls .xlsx .csv
Imagens	Fotos e gráficos	.jpg .png .gif .bmp
Áudio	Sons e músicas	.mp3 .wav .aac
Programas e Executáveis	Filmes e gravações	.exe .msi .bat
Compactados	Agrupamento de arquivos	.zip .rar .7z

Dica prática:

Para exibir extensões ocultas no Windows →

➔ Explorador de Arquivos → Exibir → Mostrar → Extensões de nomes de arquivos.

Exemplo prático



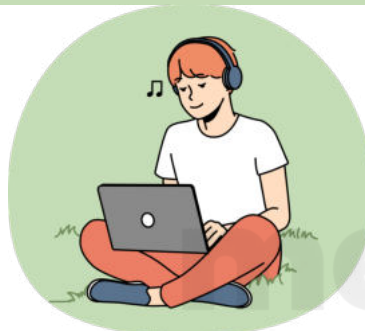
Você recebe um arquivo chamado "musica.mp3".



➔ Pela extensão .mp3, o Windows sabe que é um **arquivo de áudio** e o abre automaticamente com o **reprodutor de mídia**.



Se fosse "musica.txt", seria aberto no Bloco de Notas.



Exemplo prático

Você baixa um arquivo chamado "planilha" (sem extensão).

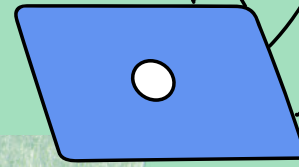
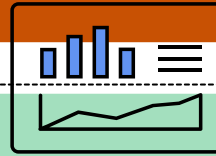
➔ O ícone é uma **folha em branco**, e ao clicar, o Windows pergunta com qual programa abrir.

Se você renomear para "planilha.xls", o ícone muda automaticamente e o arquivo passa a abrir no leitor de planilha(excel).

XLS



DICA  
EXCEL XV



# FUNÇÃO CONT.SE

a mais cobrada das bancas!

A função "CONT.SE" (ou "COUNTIF" em inglês) no Microsoft Excel é **usada para contar o número de células em um intervalo que atendem a um determinado critério ou condição específica**. Esta função é útil quando você deseja contar quantas células em um intervalo de dados satisfazem a uma regra específica.

## REGRA

- **CONT.SE(intervalo, critérios)**
- "Intervalo" é o intervalo de células que você deseja contar.
- "Critérios" é a condição que as células devem atender para serem contadas.

ENTENDA MELHOR COM O EXEMPLO:

**=CONT.SE(B2:B10, ">=70")**

- Isso contará o número de células no intervalo B2:B10 que contêm valores maiores do que ou iguais a 70.

## LEMBRE-SE!



A função "CONT.SE" no Excel considera apenas uma única condição. Se você precisar contar com base em múltiplos critérios, pode usar a função "CONT.SES"

## DICA MALWARES III



# VÍRUS



Um vírus é um tipo de **malware** que **gruda em um programa** ou **arquivo hospedeiro** e só age quando esse **arquivo é executado**.

Como ele se espalha?  
O objetivo principal do vírus é se **replicar** — ou seja, **criar cópias de si mesmo para infectar outros arquivos** e, assim, alcançar mais computadores.

Mas existe um detalhe importante:

✚ Ele **não se espalha sozinho**.

✚ Depende sempre da **execução do arquivo ou programa** onde está escondido.

O que um vírus pode fazer no sistema?  
Depois de **ativado**, ele pode causar vários problemas, como:

- ✚ Mostrar mensagens indesejadas
- ✚ Deixar o sistema lento
- ✚ Apagar arquivos
- ✚ Danificar dados importantes
- ✚ Causar falhas graves no computador

### COMPOSIÇÃO DO VÍRUS

INFECÇÃO	ATIVAÇÃO	CARGA ÚTIL
porta de entrada que o vírus utiliza para entrar em um sistema e começar a sua disseminação	evento ou condição específica que ativa a carga útil de um malware, vírus ou outro tipo de código malicioso.	ações específicas que ele executa uma vez que foi ativado, seja por meio da execução do programa hospedeiro ou através do acionamento de um gatilho.





DICA

LEI N ° 8.080/1990 XVIII



VEDAÇÃO DE PAGAMENTO E  
DISPENSAÇÃO DE MEDICAMENTOS E  
PRODUTOS NÃO AUTORIZADOS PELA  
ANVISA

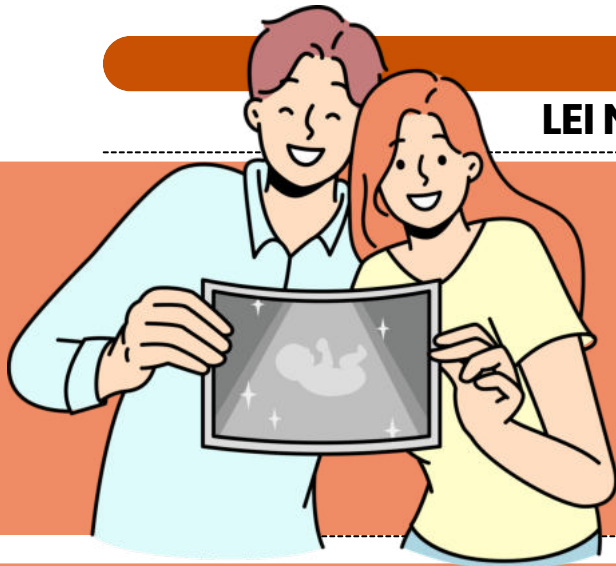
O SUS não deve custear tratamentos que não tenham sido devidamente autorizados e regulamentados.

MEDICAMENTO, PRODUTO E PROCEDIMENTO EXPERIMENTAL

É proibido o **pagamento, ressarcimento ou reembolso de medicamentos, produtos e procedimentos clínicos ou cirúrgicos que sejam experimentais**, ou seja, ainda não autorizados pela Agência Nacional de Vigilância Sanitária (ANVISA).

MEDICAMENTOS E PRODUTOS SEM REGISTRO NA ANVISA

Também é **vedada a dispensação, pagamento, ressarcimento ou reembolso de medicamentos e produtos, tanto nacionais quanto importados, que não possuam registro na ANVISA**. O registro na ANVISA é uma garantia de que o medicamento ou produto atende a critérios de segurança e eficácia.



DICA

LEI N° 8.080/1990 XIII

DO SUBSISTEMA DE  
ACOMPANHAMENTO  
DURANTE O TRABALHO  
DE PARTO, PARTO E  
PÓS-PARTO IMEDIATO



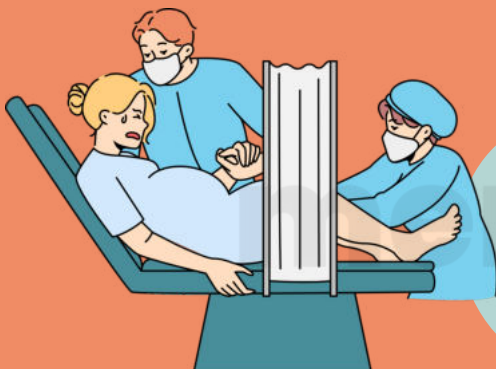
Os serviços de saúde do Sistema Único de Saúde - SUS, seja na rede própria ou conveniada, são obrigados a autorizar a presença de acompanhante junto à gestante durante o parto.

De 1 (um)  
acompanhante  
durante todo  
período de:

Trabalho de  
parto



Parto



Pós-parto  
imediato



COMO ISSO FUNCIONA?

A lei determina que a **parturiente** escolha uma pessoa para acompanhá-la durante o parto.

As medidas para garantir o cumprimento dessa lei serão especificadas em um **regulamento elaborado pelo órgão competente do Poder Executivo**.

Todos os hospitais no país **devem manter um aviso visível sobre esse direito**.

DICA

LEI N° 8.080/1990 XIV



DA ASSISTÊNCIA  
TERAPÊUTICA E DA  
INCORPORAÇÃO DE  
TECNOLOGIA EM SAÚDE

I - **Dispensação de medicamentos e produtos de interesse para a saúde:** Os medicamentos e produtos de interesse para a saúde **serão fornecidos quando a prescrição estiver de acordo com as diretrizes terapêuticas definidas em protocolos clínicos específicos para a doença ou condição de saúde a ser tratada.**

II - **Oferta de procedimentos terapêuticos:** Isso inclui a prestação de procedimentos terapêuticos em diversos contextos, **como em ambiente domiciliar, ambulatorial e hospitalar.** Esses procedimentos terapêuticos serão listados em tabelas elaboradas pelo gestor federal do Sistema.

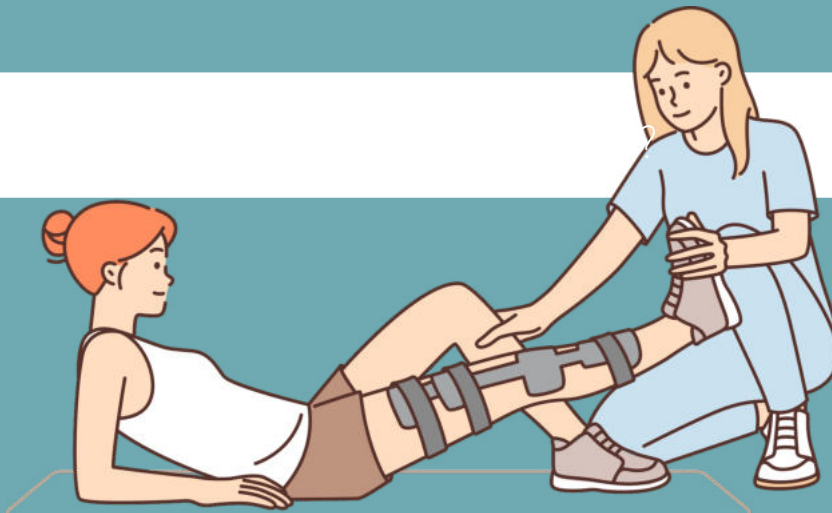
QUAIS SÃO OS PRODUTOS DE INTERESSE PARA A SAÚDE?

Órteses

Próteses

Bolsas  
Coletoras

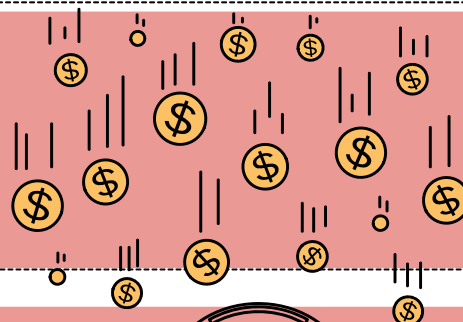
Equipamentos  
Médicos



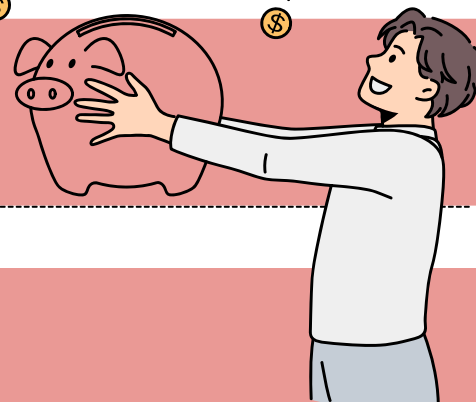
DICA

LEI Nº 8.142/1990 IV

RECURSOS DO FUNDO NACIONAL DE SAÚDE (FNS) I



VAMOS DESCOBRIR COMO OS RECURSOS DO FUNDO NACIONAL DE SAÚDE (FNS) DEVEM SER ALOCADOS?

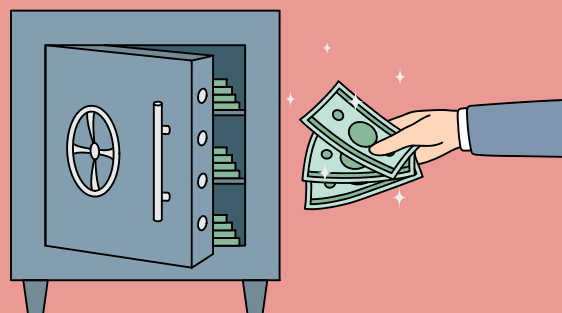


I - **Despesas de custeio e de capital** do Ministério da Saúde, seus órgãos e entidades, tanto da administração direta quanto indireta.

II - **Investimentos previstos na lei orçamentária**, que devem ser de iniciativa do Poder Legislativo e aprovados pelo Congresso Nacional.

III - **Investimentos previstos no Plano Quinquenal do Ministério da Saúde.**

IV - **Cobertura das ações e serviços de saúde** a serem implementados pelos Municípios, Estados e Distrito Federal.



**LEMBRE-SE!**

O Parágrafo único esclarece que os recursos referidos no inciso IV são destinados a investimentos na rede de serviços de saúde, à cobertura assistencial ambulatorial e hospitalar, e a outras ações de saúde.

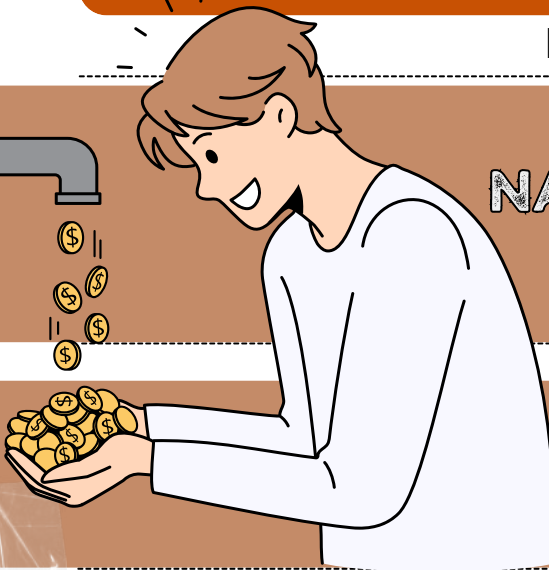
MAS, O QUE ISSO QUER DIZER?

Isso significa que esses recursos são utilizados para financiar a expansão e a melhoria dos serviços de saúde nos níveis municipal, estadual e distrital, bem como para garantir a assistência médica e hospitalar à população.

DICA

LEI Nº 8.142/1990 V

RECURSOS DO FUNDO NACIONAL DE SAÚDE (FNS) II



Pelo menos 70% dos recursos devem ser destinados aos Municípios, e o restante deve ser alocado para os Estados.

70%

PARA QUE MUNICÍPIOS, ESTADOS E O DISTRITO FEDERAL RECEBAM OS RECURSOS MENCIONADOS NA LEI, ELES DEVEM CUMPRIR ESSES REQUISITOS:

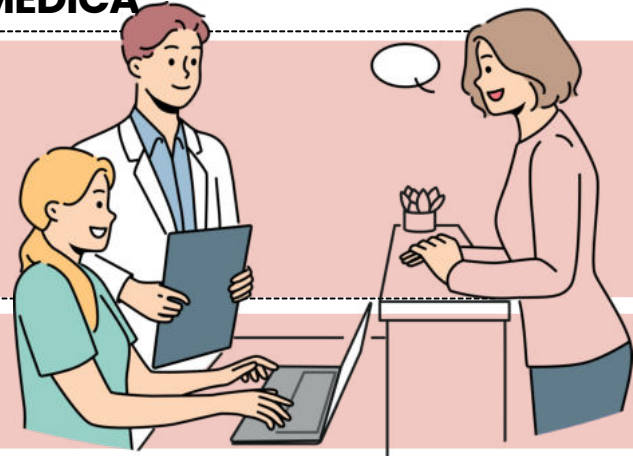
- I - **Ter um Fundo de Saúde**, que é uma estrutura financeira específica para a gestão dos recursos da saúde.
- II - **Ter um Conselho de Saúde com uma composição paritária**, de acordo com o Decreto nº 99.438, de 7 de agosto de 1990. Isso significa que o Conselho de Saúde deve ser composto por representantes de diferentes segmentos da sociedade e do governo, de forma equilibrada.
- III - **Possuir um plano de saúde**, que é um documento que estabelece as diretrizes e metas para o setor de saúde em nível municipal ou estadual.
- IV - **Apresentar relatórios de gestão** que permitam o controle, de acordo com o que é estabelecido no § 4º do art. 33 da Lei nº 8.080, de 19 de setembro de 1990.
- V - **Destinar uma contrapartida de recursos para a saúde em seus respectivos orçamentos**, ou seja, investir recursos próprios na área de saúde.
- VI - **Estabelecer uma Comissão de elaboração do Plano de Carreira, Cargos e Salários (PCCS)**, com um **prazo de dois anos para sua implantação**. O PCCS é relevante para a gestão de recursos humanos na área de saúde.



DICA

CÓDIGO DE ÉTICA MÉDICA

SIGILO  
PROFISSIONAL



O sigilo profissional é um dos pilares éticos mais importantes da medicina! Ele garante que as informações dos pacientes sejam mantidas em confidencialidade

QUANDO O MÉDICO NÃO PODE REVELAR INFORMAÇÕES ✗

O médico NÃO pode divulgar qualquer fato obtido durante o atendimento, salvo em três situações específicas:

**Motivo justo:** Quando o silêncio coloca em risco a vida ou saúde de alguém.

**Dever legal:** Quando há uma determinação da lei ou da justiça.

**Consentimento do paciente:** Desde que seja por escrito 📝.

MESMO QUE O FATO JÁ SEJA PÚBLICO OU QUE O PACIENTE TENHA FALECIDO, O SIGILO CONTINUA VALENDO!

Casos Especiais 🧑🏻‍🤝‍🧑🏻

- 🧒 Crianças e adolescentes (Art. 74):

O médico deve manter o sigilo, mesmo em relação aos pais ou responsáveis, se o paciente tiver capacidade de discernimento.

- **Exceção:** Quando o silêncio pode causar algum dano ao paciente.

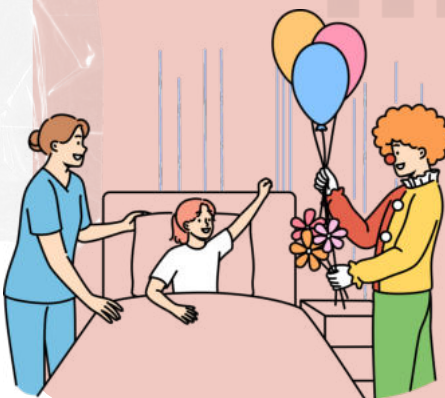
- 🏢 Trabalhadores (Art. 76):

Informações obtidas em exames ocupacionais não podem ser divulgadas, nem mesmo para empresas.

- **Exceção:** Se o silêncio colocar em risco a saúde dos funcionários ou da comunidade.

- 🏠 Empresas seguradoras (Art. 77):

Detalhes adicionais sobre a morte do paciente só podem ser fornecidos com autorização expressa do representante legal.



PROIBIDO MOSTRAR PACIENTES IDENTIFICÁVEIS EM ANÚNCIOS, PALESTRAS OU REDES SOCIAIS, MESMO COM AUTORIZAÇÃO!

O SIGILO SÓ PODE SER QUEBRADO EM CASOS DE:

- ✓ MOTIVO JUSTO (EXEMPLO: RISCO DE VIDA).
- ✓ DEVER LEGAL (DETERMINAÇÃO DA JUSTIÇA).
- ✓ CONSENTIMENTO POR ESCRITO DO PACIENTE.

DURANTE INVESTIGAÇÕES CRIMINAIS, O MÉDICO DEVE COMPARECER ÀS AUTORIDADES, MAS DECLARAR QUE ESTÁ IMPEDIDO DE REVELAR SEGREDOS QUE POSSAM PREJUDICAR O PACIENTE.

DICA

RESOLUÇÃO CFM Nº 2.323/2022

DOCUMENTOS  
MÉDICOS E ÉTICA  
PROFISSIONAL



O QUE É VEDADO AO MÉDICO?

Permitir acesso indevido (Art. 85):

- Prontuários são **confidenciais** e **não podem ser acessados** por pessoas fora do **sigilo profissional**.

Deixar de fornecer laudo (Art. 86):

- O médico deve entregar o **laudo médico** ao paciente ou representante legal em caso de **alta** ou **transferência**.

Negar acesso ao prontuário (Art. 88):

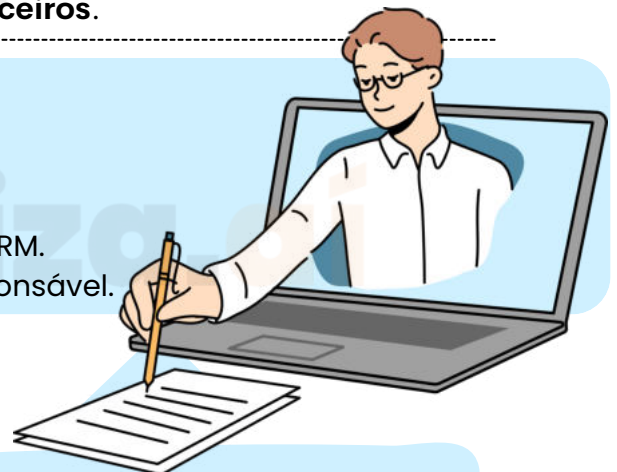
- O paciente ou representante legal pode **acessar o prontuário completo**, exceto quando houver risco ao próprio **paciente** ou a **terceiros**.

Não elaborar prontuário legível (Art. 87):

- Todo paciente tem direito a um prontuário que:
- Seja **legível** e **cronológico**.

Inclua:

- Data, hora, assinatura e registro do médico no CRM.
- Esteja sob guarda do médico ou instituição responsável.



LIBERAR PRONTUÁRIO SEM  
AUTORIZAÇÃO (ART. 89):

A LIBERAÇÃO SÓ OCORRE:

- SOB **ORDEM JUDICIAL**.
- PARA **DEFESA PRÓPRIA** DO MÉDICO.
- COM **AUTORIZAÇÃO ESCRITA** DO PACIENTE.



NOTA IMPORTANTE:

MESMO EM **CASOS JUDICIAIS**, O MÉDICO DEVE **RESPEITAR O SIGILO PROFISSIONAL** AO **LIBERAR INFORMAÇÕES**.



DICA

EMERGÊNCIAS CLÍNICAS

URGÊNCIA E EMERGÊNCIA

→ Diferença entre Urgência e Emergência

- **Urgência:** Situação que precisa de cuidado médico **rápido**, mas **não coloca a vida em risco imediato** (ex: fratura). ⚠
- **Emergência:** Situação **crítica** que **ameaça a vida**, exigindo **atendimento imediato** (ex: parada cardíaca). 🕒💔

XABCDE – AVALIAÇÃO INICIAL DE URGÊNCIA E EMERGÊNCIA

A avaliação do paciente em situações críticas segue o **protocolo ABCDE**, que permite priorizar as condições que ameaçam a vida e estabelecer um plano de **atendimento sistemático**.

A AVALIAÇÃO INICIAL DEVE SER FEITA COM A **SIGLA ABCDE**, PARA GARANTIR QUE O PACIENTE RECEBA O **ATENDIMENTO CORRETO**, EM **ORDEM DE PRIORIDADE**:

X  
A  
B  
C  
D  
E

**X – EXSANGUINAÇÃO (HEMORRAGIA EXSANGUINANTE)** 🩸

- Controle imediato de sangramentos externos graves. O paciente pode morrer em minutos sem essa intervenção.

**A – AIRWAY (VIA AÉREA + COLUNA CERVICAL)** ✨

- Abrir e proteger via aérea, mantendo imobilização cervical.

**B – BREATHING (RESPIRAÇÃO E VENTILAÇÃO)** 🌬️

- Garantir ventilação adequada (oxigênio, expansibilidade torácica).

**C – CIRCULATION (CIRCULAÇÃO COM CONTROLE DE HEMORRAGIA INTERNA)** ❤️

- Checar pulso, PA e tratar choque hipovolêmico.

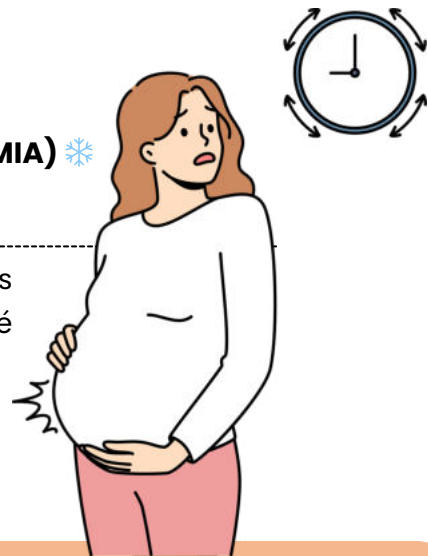
**D – DISABILITY (EXAME NEUROLÓGICO RÁPIDO)** 🧠

- Avaliar consciência, pupilas e resposta motora.

**E – EXPOSURE (EXPOSIÇÃO COM PREVENÇÃO DE HIPOTERMIA)** ❄️

- Examinar todo o corpo e proteger o paciente do frio.

→ Em qualquer situação de **urgência** ou **emergência**, os primeiros socorros são essenciais para garantir a **estabilização** do paciente até a chegada de suporte avançado.



DICA

EMERGÊNCIAS CLÍNICAS



# ESCALA DE COMA DE GLASGOW (ECG)

A Escala de Coma de Glasgow (ECG) é um instrumento de **avaliação neurológica** que mede o **nível de consciência** de um paciente. É utilizada para detectar alterações **oculares, verbais e motoras**.

A avaliação faz-se através da sua **reatividade perante determinados estímulos**, em que são observados 4 parâmetros: **abertura ocular, reação motora, resposta verbal e resposta pupilar**.

### Como é calculada?

- A ECG É CALCULADA **SOMANDO OS PONTOS** ATRIBUÍDOS A CADA UMA DAS AVALIAÇÕES
- A PONTUAÇÃO VARIA DE **3 A 15**
- A PONTUAÇÃO INDICA O **NÍVEL DE LESÃO CEREBRAL** DO PACIENTE

#### ABERTURA OCULAR (E)

Espontânea	4
A voz	3
A dor	2
Nenhuma	1

#### RESPOSTA VERBAL (V)

Orientada	5
Confusa	4
Palavras inapropriadas	3
Palavras incompreensíveis	2
Nenhuma	1

#### RESPOSTA MOTORA

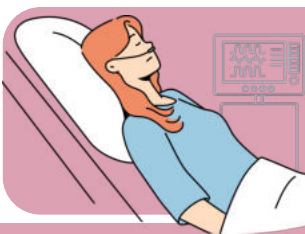
Obedece comandos	6
Localiza dor	5
Mov. de retirada	4
Flexão anormal	3
Extensão anormal	2
Nenhuma	1

#### RESPOSTA PUPILAR

Nenhuma	0
Apenas uma reage a luz	-1
Reação bilateral a luz	-2



O valor de **resposta pupilar** deve **ser subtraído do total**.



O **grau de lesão** de acordo com a **pontuação** é:

- **Entre 13 e 15:** leve;
- **Entre 9 e 12:** moderada;
- **Entre 3 e 8:** grave;
- **Menor que 3:** coma.

DICA

## EMERGÊNCIAS CLÍNICAS

# MENINGITE: INFLAMAÇÃO DAS MENINGES

A meningite é a **inflamação das meninges**, as membranas que envolvem o cérebro e a medula espinhal. Pode ser causada por diferentes agentes, incluindo **bactérias, vírus, fungos e parasitas**.

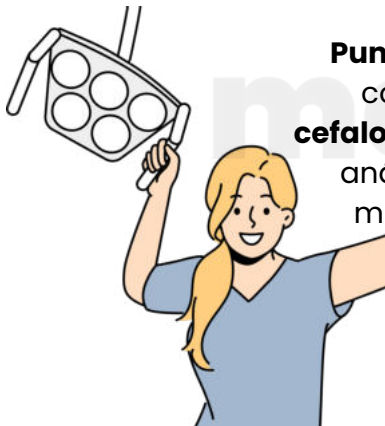
 *sinais de alerta!*

A meningite é uma **emergência médica grave** que exige **diagnóstico rápido e tratamento imediato**.

### Sintomas típicos incluem:

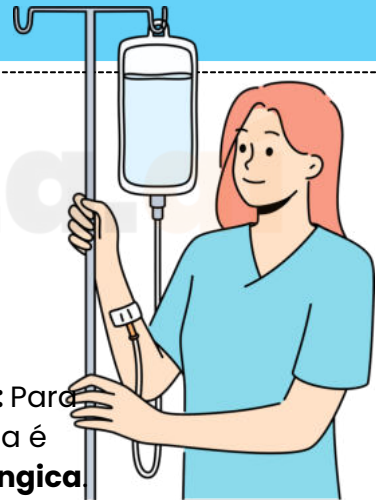
- Febre alta (geralmente repentina).
- Dor de cabeça intensa.
- Rigidez no pescoço (dificuldade para mover o pescoço devido à dor).
- Náuseas e vômitos.
- Confusão mental ou alteração do nível de consciência.

## O QUE FAZER AO SUSPEITAR DE MENINGITE?



**Punção lombar:** Para coleta de **líquido cefalorraquidiano (LCR)** e análise de possíveis microorganismos.

**Exames laboratoriais:** Para identificar se a causa é **bacteriana, viral ou fúngica**.

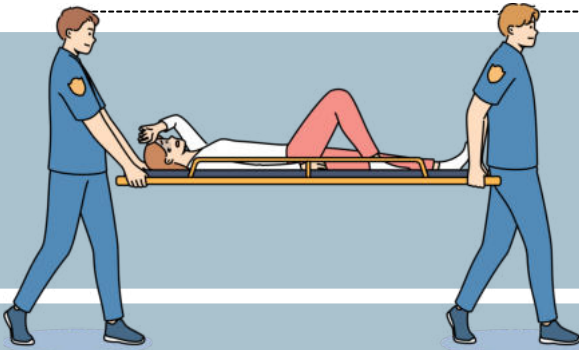


**⚠ Mito!** A meningite **não afeta o parênquima cerebral** (isso ocorre na encefalite). A meningite envolve as **membranas** que revestem o cérebro, não o próprio tecido cerebral.

- O **sinal de Brudzinski** é clássico da **meningite** que consiste no **levantamento involuntário das pernas** em **irritação meníngea** quando levantada a cabeça do paciente.
- O **Sinal de Kernig**, também está relacionado a **meningite**, para pesquisar o sinal de Kernig, com o paciente em decúbito dorsal, o examinador flete a coxa do paciente sobre o quadril em 90° e em seguida procura estender a perna sobre a coxa. Se há **irritação radicular** nota-se contratura dos músculos posteriores da coxa que causa dor e impede a conclusão da manobra.

DICA

EMERGÊNCIAS CLÍNICAS



# HIPERTENSÃO INTRACRANIANA (HIC)

A hipertensão intracraniana ocorre quando há um **aumento da pressão dentro do crânio**, podendo ser causada por tumores, infecções, sangramentos ou AVCs extensos.

 *sinais clássicos!*

O aumento da pressão no cérebro pode ser fatal se não tratado adequadamente.

**Sintomas comuns incluem:**

- Dor de cabeça progressiva, que piora com o tempo.
- Vômitos em jato (sem náuseas anteriores).
- Alterações visuais, como edema de papila (inchaço no fundo de olho).
- Sonolência e rebaixamento do nível de consciência.
- **Tríade de Cushing:** Aumento da pressão arterial, bradicardia (diminuição da frequência cardíaca) e respiração irregular.








## O QUE FAZER AO SUSPEITAR DE HIC?



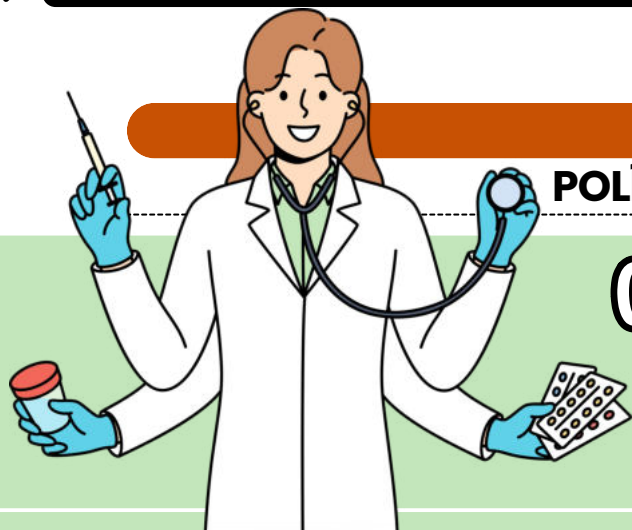
**Monitoramento da pressão intracraniana** com equipamentos especializados.

**Tomografia de crânio** ou **ressonância magnética** para avaliar a causa subjacente

### PRINCIPAIS INTERVENÇÕES NO MANEJO DA HIPERTENSÃO INTRACRANIANA

- **Controle da Temperatura**  : A febre pode piorar a HIC, pois aumenta o metabolismo cerebral e a produção de dióxido de carbono, o que pode vasodilatar os vasos sanguíneos cerebrais e aumentar a pressão intracraniana.
- **Elevação da Cabeceira do Leito a 30 Graus**  : Manter a cabeceira do leito a cerca de 30 graus favorece a drenagem do sangue do cérebro, ajudando a reduzir a pressão intracraniana.
- **Sedação e Analgesia**  : Pacientes com HIC podem ter agitação, dor e ansiedade, o que pode aumentar a pressão intracraniana. A sedação e analgesia adequadas são fundamentais para controlar esses sintomas.
- **Drenagem Liquórica**  : Quando a pressão intracraniana não responde a outras medidas, a drenagem liquórica pode ser indicada. Ela consiste em remover o excesso de líquido (líquido cerebrospinal) para aliviar a pressão.
- **Monitoramento Contínuo da PIC (Pressão Intracraniana)**  : Monitorar a pressão intracraniana constantemente é essencial para ajustar o tratamento conforme a necessidade. A PIC pode ser medida com sensores intracranianos implantáveis.





## DICA

### POLÍTICAS DE SAÚDE

# OPERACIONALIZAÇÃO DA REDE DE ATENÇÃO ÀS URGÊNCIAS

→ A implementação da RUE acontece em **5 fases principais**, que seguem uma lógica de **planejamento, execução, qualificação e certificação**.

Vamos **entender** cada fase:

#### 1ª Fase: Adesão e Diagnóstico

- Primeiro, as **Comissões Intergestoras Bipartite (CIB)** e **Tripartite (CIT)** avaliam se os **estados e municípios** têm **condições de aderir à RUE**. Eles identificam os desafios e as necessidades específicas de cada região para implementar a rede de maneira eficaz.

#### Criação do Grupo Condutor Estadual, formado por:

- Secretaria Estadual de Saúde (SES);
- COSEMS (Conselho de Secretarias Municipais de Saúde);
- Apoio do Ministério da Saúde.

#### ✳ Funções do Grupo Condutor Estadual:

- Mobilizar gestores do SUS.
- Apoiar a organização e os processos de trabalho.
- Identificar e solucionar problemas críticos.
- Monitorar e avaliar a implantação da rede.

#### 2ª Fase: Desenho Regional da Rede

- Nesta fase, é feito um **estudo detalhado dos serviços de urgência** na **região**, analisando a **população e dados de saúde**. Com isso, é possível planejar a organização dos serviços para atender melhor as urgências locais.



#### 3ª Fase: Contratualização dos Pontos de Atenção

- Aqui, **União, estados, DF e municípios** formalizam **compromissos** e definem as **responsabilidades** de cada ponto de atendimento da rede. Essa fase alinha o papel de cada um com o **plano regional**.



#### 4ª Fase: Qualificação dos Componentes

- Cada serviço de urgência passa por uma **qualificação**, seguindo diretrizes para garantir que **atendam ao padrão de qualidade da RUE**. Isso garante que todos operem de forma eficiente e segura.

#### 5ª Fase: Certificação

- Depois de qualificados, os componentes recebem a **certificação do Ministério da Saúde**, confirmando que estão aptos para operar. Essa certificação é revisada periodicamente para manter o padrão de atendimento.

OS PLANOS DE AÇÃO REGIONAL E MUNICIPAL ORIENTAM TODA A EXECUÇÃO, MONITORAMENTO E AVALIAÇÃO DA REDE.

→ A **contratualização** é o instrumento que **formaliza metas e compromissos** entre os **gestores** e os **pontos de atenção da RUE**.

DICA

ASSISTÊNCIA INTEGRAL À SAÚDE MENTAL

REDE DE ATENÇÃO  
PSICOSSOCIAL (RAPs)



A RAPs é uma estrutura organizada que inclui diversos **serviços** e **equipamentos** para o atendimento em **saúde mental**, proporcionando cuidado contínuo e integral. Os principais componentes incluem:

- **Centros de Atenção Psicossocial (CAPS):** Estruturas que oferecem **atendimento diário** a pessoas com transtornos mentais, realizando atividades terapêuticas, reabilitação psicossocial e acompanhamento.
- **CAPS AD (Álcool e Drogas):** Especializado no atendimento a pessoas com problemas relacionados ao **uso de álcool** e outras **drogas**, oferecendo suporte e tratamento adequado.
- **Serviços Residenciais Terapêuticos: Moradias** para pessoas com **transtornos mentais** que necessitam de suporte e acompanhamento contínuo, permitindo uma reintegração à sociedade.



ESTRATÉGIA DE SAÚDE DA FAMÍLIA (ESF)

A ESF é uma estratégia que busca **promover a saúde em comunidades**, com **equipes multiprofissionais** que realizam ações de prevenção, promoção e cuidado em saúde mental. As equipes de saúde da família podem:

- Realizar triagens e identificações precoces de transtornos mentais.
- Oferecer orientações sobre saúde mental e encaminhamentos para serviços especializados, como CAPS.



O **SUS** TAMBÉM GARANTE O **ACESSO A MEDICAMENTOS** PARA O TRATAMENTO DE TRANSTORNOS MENTAIS, COMO **ANTIDEPRESSIVOS** E **ANTIPSICÓTICOS**, POR MEIO DA **ASSISTÊNCIA FARMACÊUTICA**. ESSES MEDICAMENTOS SÃO DISPONIBILIZADOS GRATUITAMENTE NAS UNIDADES DE SAÚDE.

DICA

TRANSTORNO BIPOLAR, EPISÓDIO DEPRESSIVO, TRANSTORNO DO HUMOR, TRANSTORNO DISTÍMICO

# TRANSTORNO BIPOLAR, EPISÓDIO DEPRESSIVO, TRANSTORNOS DO HUMOR E DISTIMIA

Transtornos do humor são **alterações persistentes** no **estado emocional** do indivíduo, podendo envolver fases de depressão, euforia ou ambos. São condições clínicas que afetam diretamente o funcionamento social, profissional e pessoal.

transtorno bipolar:  
marcada por **episódios alternados** de **mania** (ou hipomania) e **depressão**.



## FASE MANIACA:

euforia excessiva, autoestima inflada, impulsividade, insônia e agitação.

## FASE DEPRESSIVA:

tristeza profunda, apatia, lentidão motora e ideação suicida.

### EPISÓDIO DEPRESSIVO MAIOR:

estado de humor deprimido intenso, com perda de interesse, prazer, energia e alterações no sono e apetite. Pode ocorrer **isoladamente** ou **dentro de outros transtornos** (como o bipolar).

### TRANSTORNO DISTÍMICO (DISTIMIA):

humor depressivo leve, mas contínuo, por pelo menos dois anos. Os sintomas são **menos intensos** que na depressão maior, mas duradouros, com grande **impacto funcional**.

- **BIPOLAR (MANIA)**  
agitação, fala acelerada, ideias grandiosas, impulsividade
- **BIPOLAR (DEPRESSÃO)**  
tristeza, desesperança, falta de energia, retraimento
- **DISTIMIA**  
cansaço crônico, desânimo, baixa autoestima, irritabilidade
- **EPISÓDIO DEPRESSIVO**  
choro fácil, anedonia (falta de prazer), culpa, alterações no sono



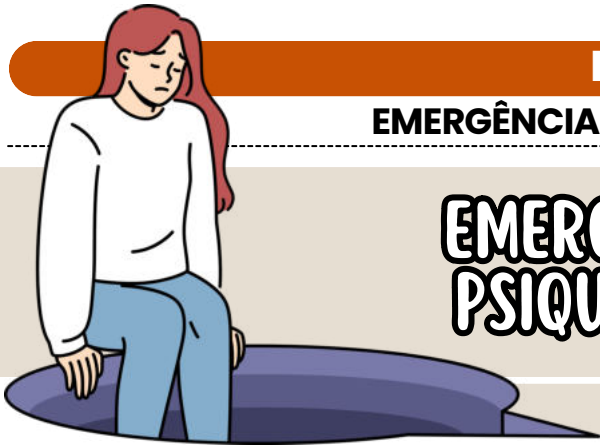
- **transtorno bipolar:** estabilizadores de humor (ex: lítio, valproato), antipsicóticos atípicos e, com cautela, antidepressivos (pois podem desencadear mania).
- **depressão e distimia:** psicoterapia (TCC é a mais usada) + antidepressivos (ISRS como fluoxetina, sertralina).
- **monitoramento constante:** é essencial para prevenir recaídas e ajustar medicação conforme resposta clínica.

TRATAMENTO INDICADO

### 🎯 DICA DE PROVA (PEGADINHA CLÁSSICA):


A banca pode sugerir que **depressão** e **mania** acontecem ao mesmo tempo no transtorno bipolar – cuidado! Isso é um **episódio misto**, que ocorre em alguns casos, mas o mais comum é a alternância entre os polos.

**Outra pegadinha clássica:** distimia não é **sinônimo** de depressão leve! É um quadro crônico, que pode durar anos, exigindo manejo específico.



DICA

EMERGÊNCIAS EM PSIQUIATRIA

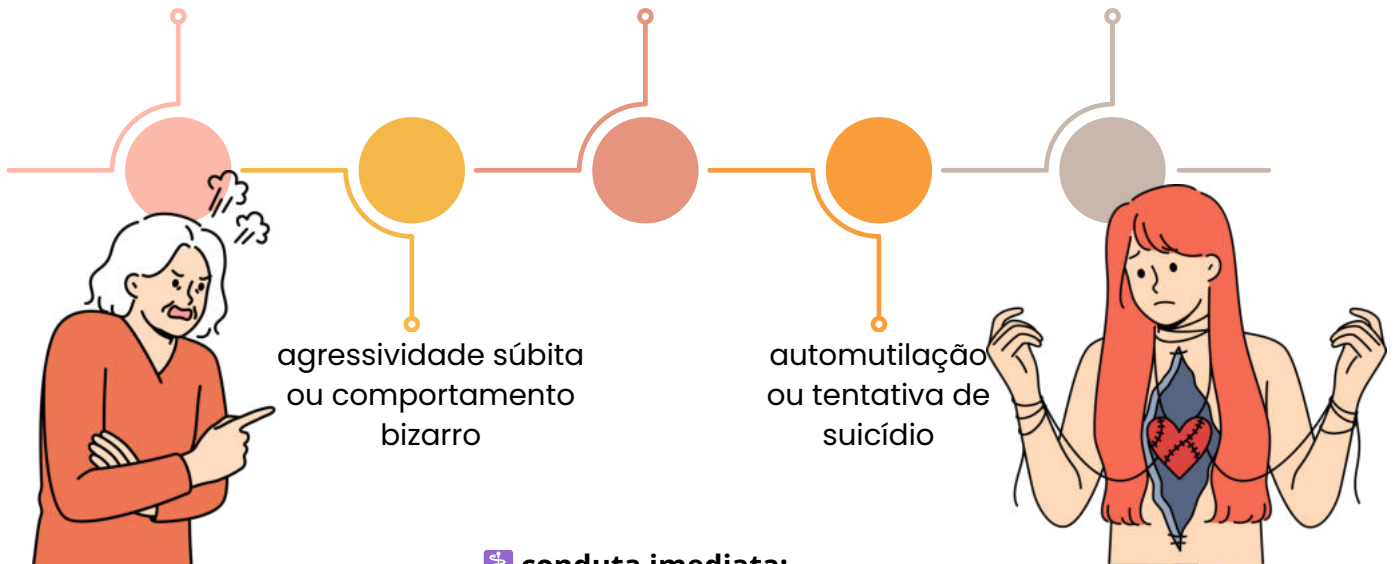
EMERGÊNCIAS EM PSIQUIATRIA 

⚠️ sinais de alerta que indicam emergência:

discurso desconexo com conteúdo persecutório ou místico

isolamento social abrupto

recusa total de alimentação ou medicação por delírio



🚑 conduta imediata:

- manter o ambiente seguro, retirando objetos **cortantes** ou **perigosos**
- acionar **apoio multiprofissional** (médico, enfermeiro, psicólogo, segurança)
- abordagem **calma, empática** e **não confrontadora**
- em casos **graves**, pode ser necessário o **uso de contenção medicamentosa e/ou física** (sempre com justificativa técnica e ética)

🎯 DICA DE PROVA (ATENÇÃO MÁXIMA):

- A banca pode tentar induzir o erro sugerindo que todas as situações de **sofrimento emocional** são **emergências** — **não são**. A emergência exige risco **imediate de dano físico** ou **psíquico**.
- **Suicídio** sempre é **risco real**, mesmo quando o paciente parece calmo. Toda verbalização de morte deve ser levada a sério.
- A **contenção física** só deve ser usada em **último caso**, com justificativa clínica e sob supervisão profissional.

→ clique aqui para conhecer o material completo

# PROFESSOR DE EDUCAÇÃO BÁSICA I

memorize.ai

DICA

MATEMÁTICA BÁSICA III

REGRA DE TRÊS COMPOSTA DIRETA

A regra de três composta é uma técnica matemática usada para resolver problemas que envolvem três ou mais grandezas proporcionais.

Ela é uma extensão da regra de três simples e é útil quando você precisa relacionar várias grandezas em uma sequência de proporções diretas ou inversas.



REGRA DE TRÊS COMPOSTA DIRETA

Na regra de três composta direta, todas as grandezas estão diretamente relacionadas, o que significa que, à medida que uma aumenta, as outras também aumentam, e vice-versa.

Suponha que você tenha um trabalho que pode ser realizado por 6 operários em 8 dias. Quantos operários seriam necessários para realizar o mesmo trabalho em 4 dias?

COMO FAZEMOS ESSE CÁLCULO?

→ **(Operários) x (Dias) = (Operários) x (Dias)**  
 $6 \text{ operários} * 8 \text{ dias} = x \text{ operários} * 4 \text{ dias}$

Agora, você pode resolver essa proporção para encontrar o valor de "x":  $48 / 4 = x$   
**x = 12**

DICA

MATEMÁTICA FINANCEIRA

JUROS SIMPLES

No cálculo de juros simples, a porcentagem do juro é calculada sempre sobre o valor principal emprestado (ou investido) durante um determinado período de tempo.



Os juros simples são chamados "simples" porque a porcentagem de juros é aplicada apenas ao valor principal, e essa porcentagem permanece constante ao longo do tempo.

A FÓRMULA PARA CALCULAR JUROS SIMPLES É:

$$J = C \cdot i \cdot t$$

Handwritten annotations: "JUROS A SEREM PAGOS" points to J, "TAXA DE JUROS" points to i, "CAPITAL INICIAL" points to C, and "TEMPO" points to t.

Onde:

- **J** é o montante dos juros.
- **C** é o valor principal (ou o valor inicial emprestado ou investido).
- **i** é a taxa de juros por período, geralmente expressa como uma fração ou decimal.
- **t** é o tempo em que o dinheiro é emprestado ou investido, geralmente em anos.

EXEMPLO DE JUROS SIMPLES:

Suponha que você empreste R\$ 1.000 a uma taxa de juros simples de 5% ao ano durante 3 anos. O cálculo dos juros simples pode ser feito da seguinte forma:

$$J = C \times i \times t$$

Onde:

- **C** é o valor principal (R\$ 1.000).
- **i** é a taxa de juros por período (5% ou 0,05).
- **t** é o tempo em anos (3 anos).

Substituindo os valores na fórmula:

$$J = 1.000 \cdot 0,05 \cdot 3$$

$$J = 150$$

Portanto, os juros simples neste caso seriam de **R\$ 150.**

Para encontrar o **montante total ao final dos 3 anos**, somamos os juros ao principal:

$$M = C + J$$

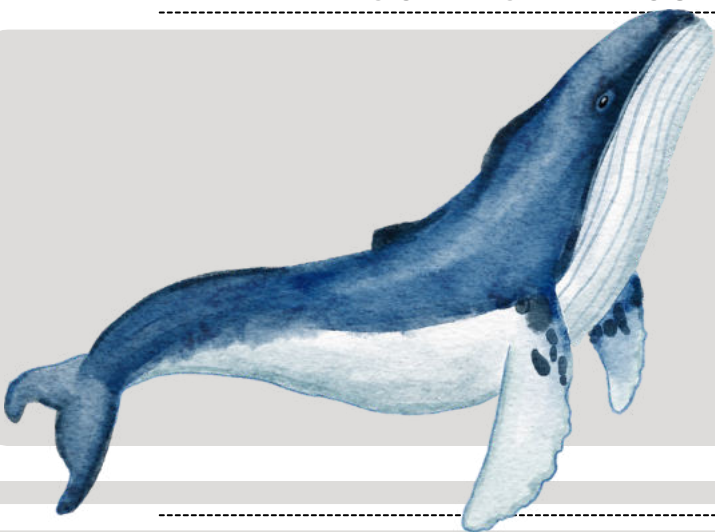
$$M = 1.000 + 150$$

$$M = 1.150$$

Então, o montante total ao final de 3 anos será de **R\$ 1.150.**

DICA

CONHECIMENTOS DO MUNICÍPIO DE BERTIOGA



ARMAÇÃO DAS BALEIAS  
É O CICLO DO AZEITE

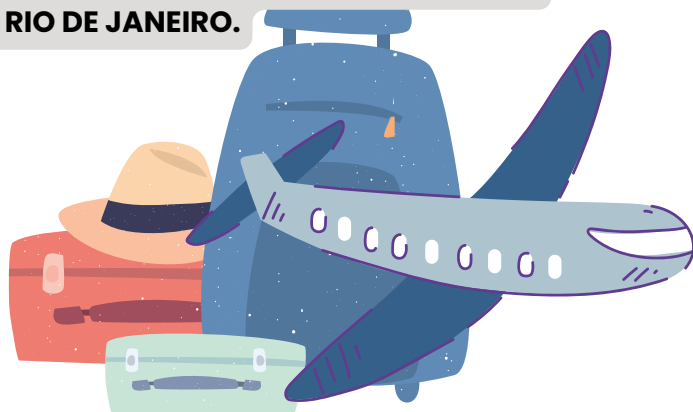


No início do século XVIII, Bertioiga ganhou relevância com a **Armação das Baleias**, voltada à **pesca da baleia para extração do azeite**, usado na iluminação pública e particular.

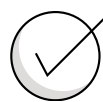
O AZEITE PRODUZIDO ABASTECEU CIDADES COMO SANTOS, SÃO VICENTE, SÃO PAULO, SÃO SEBASTIÃO E PARTE DO RIO DE JANEIRO.



Até meados do século XX, Bertioiga manteve-se como **núcleo de pescadores**, com poucas casas e comércio restrito.



A mudança ocorre a partir da década de 1940, com melhorias nos acessos viários, expansão urbana e valorização do litoral, consolidando sua **vocação turística**.



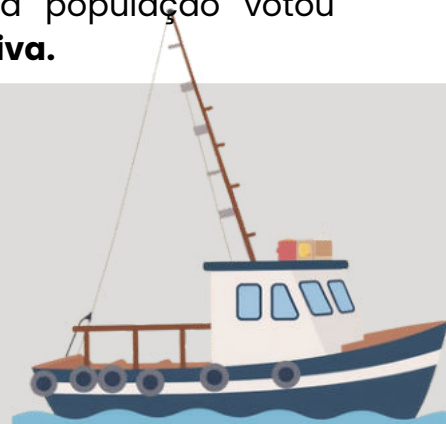
Em 1944, Bertioiga foi oficialmente **transformada em distrito de Santos**.



Após tentativas frustradas de **emancipação**, a autonomia foi conquistada com o **plebiscito de 19 de maio de 1991**, quando a população votou majoritariamente a **favor da independência administrativa**.

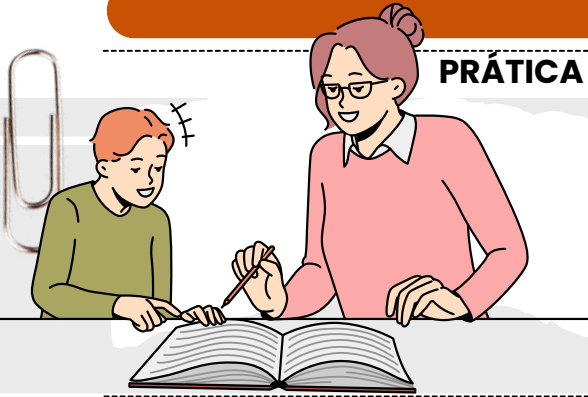
PONTOS-CHAVE PARA PROVA

- pesca da baleia
- produção de azeite
- iluminação urbana colonial
- vila de pescadores
- melhoria dos acessos
- turismo balneário



DICA

PRÁTICA PEDAGÓGICA E AVALIAÇÃO



# PLANEJAMENTO E DIDÁTICA

## O QUE É PLANEJAMENTO DIDÁTICO?

O planejamento didático é uma ação intencional e sistemática que organiza os objetivos, conteúdos, metodologias, recursos e formas de avaliação.

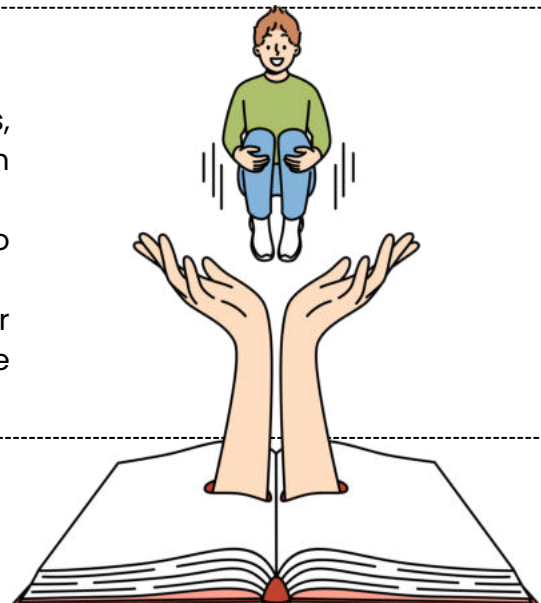
Ele orienta o trabalho docente e garante a coerência entre o que se ensina e o que se pretende alcançar com os alunos.

### Etapas do planejamento didático



## ESTRATÉGIAS PARA CONTEXTOS INCLUSIVOS

- ✓ **Adaptação curricular:** ajustes nos objetivos, conteúdos e atividades para alunos com necessidades específicas.
- ✓ **Trabalho colaborativo:** promover o apoio entre pares para fortalecer o aprendizado.
- ✓ **Flexibilização metodológica:** diversificar abordagens para atender diferentes estilos de aprendizagem.



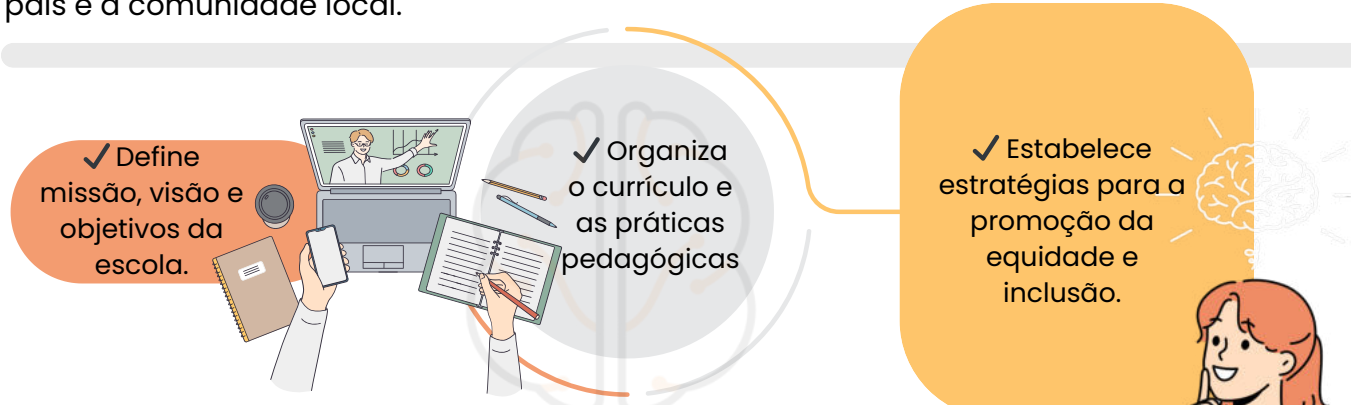
DICA

GESTÃO DEMOCRÁTICA E ESCOLA COMO ESPAÇO COLETIVO



PROJETO POLÍTICO-PEDAGÓGICO (PPP)

- ➔ O PPP é o documento que expressa a **identidade** da **escola** e **orienta** todas as suas **ações pedagógicas, administrativas e financeiras**.
- ➔ Ele é elaborado de **forma coletiva**, envolvendo professores, funcionários, alunos, pais e a comunidade local.



AS BANCAS ADORA QUESTÕES QUE LIGAM O PPP À GESTÃO DEMOCRÁTICA (LDB, ART. 14).



💡 **Exemplo prático:** Um PPP que prevê aulas de reforço no contraturno escolar para alunos com dificuldades de aprendizagem.

⚡ **DICA DE OURO:**

O PPP não é um documento burocrático. Ele é vivo e flexível, devendo ser revisado periodicamente para atender às mudanças da comunidade escolar. Uma escola sem um PPP participativo perde sua identidade e a capacidade de atender às necessidades reais dos alunos.

DICA

FORMAÇÃO INTEGRAL E COMPETÊNCIAS SOCIOEMOCIONAIS

# BNCC E COMPETÊNCIAS SOCIOEMOCIONAIS

As competências gerais destacam **empatia, cooperação, responsabilidade, argumentação e projeto de vida**. **Socioemocionais** não são "extra", mas **dimensão do currículo e da avaliação formativa**.

➔ **Observações de prova:** vincular **socioemocionais** a **convivência, direitos humanos, cultura digital e resolução de problemas**.

🧑‍🎓 **EXEMPLOS DE PROVA**

1

Itens pedindo para **alinhar objetivos socioemocionais às atividades** (ex.: debate com escuta ativa, projetos com cooperação).

2

**Avaliação:** rubricas com autoconhecimento, autorregulação e trabalho em equipe.

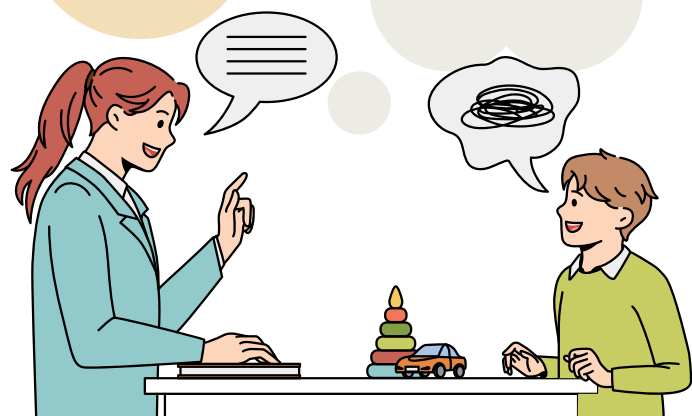
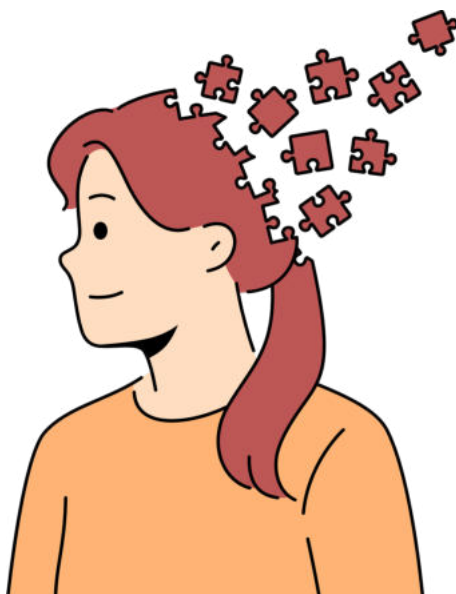
🌟 **DICA DE OURO**

Três P's:

Planeje **metas observáveis**.

(ex.: "participa ouvindo e reformulando ideias do colega")

Integre com **portfólios e autoavaliação**.



🧠 **MNEMÔNICO PARA MEMORIZAÇÃO:**

**S-E-R**

- **S**ocioemocional
- **E**mpatia
- **R**esponsabilidade.



DICA

FORMAÇÃO INTEGRAL E COMPETÊNCIAS SOCIOEMOCIONAIS



# ESTRATÉGIAS DIDÁTICAS PARA HABILIDADES SOCIOEMOCIONAIS

Socioemocionais se aprendem fazendo: metodologias ativas, projetos de vida, tutoria, círculos de diálogo, avaliação formativa e participação estudantil.

➔ **Observações de prova:** identificar estratégias que **explicitam a habilidade** (ex.: “resolver conflitos negociando”) e que **preveem acompanhamento** (rubricas, autoavaliação).

🧑‍🎓 EXEMPLOS DE PROVA

1

Projeto de vida com **metas SMART** e **reuniões de tutoria**.

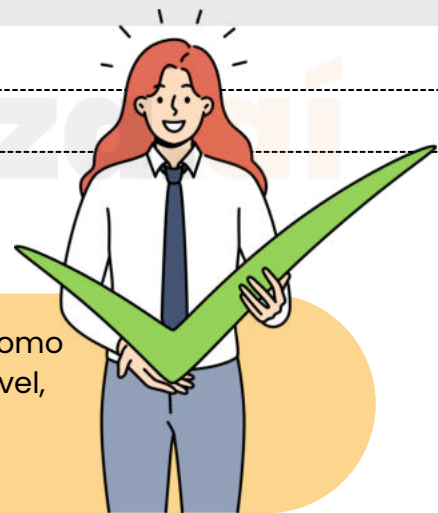
2

**Círculos restaurativos** para **reparo de danos** e **recombinação do grupo**.

3

**Tarefas cooperativas** com **papéis rotativos** (relator, mediador, gestor do tempo).

🌟 DICA DE OURO



Planeje a **habilidade socioemocional** como **objetivo da aula**, com critério observável, atividade coerente e evidência de aprendizagem (registro/reflexão).

🧠 MNEMÔNICO PARA MEMORIZAÇÃO:





DICA

FUNÇÃO SOCIAL DA ESCOLA PÚBLICA

ESCOLA PÚBLICA E REDUÇÃO DAS DESIGUALDADES SOCIAIS

A escola pública é instrumento de justiça social, devendo reduzir desigualdades educacionais, econômicas e culturais.

Sua função vai além do ensino de conteúdos: deve garantir equidade, inclusão e democratização do conhecimento.

Observação de prova: bancas cobram a noção de que a escola é agente de transformação social, mas também reconhecem seus limites (não resolve sozinha as desigualdades estruturais).

EXEMPLOS DE PROVA

1

Questões que perguntam sobre o papel da escola na garantia de equidade de oportunidades.

2

Itens que trazem situações de exclusão e pedem políticas de acolhimento e permanência.

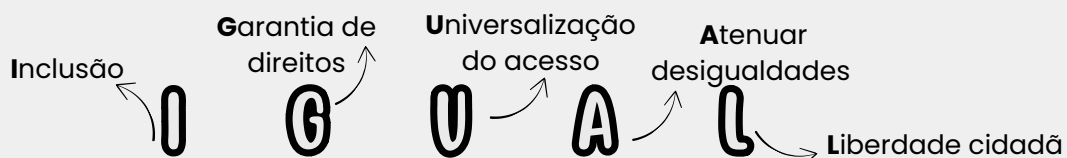
DICA DE OURO



A escola pública não é neutra: sempre atua politicamente, podendo reproduzir ou enfrentar desigualdades.



MNEMÔNICO PARA MEMORIZAÇÃO:



~~$10 + 15 = 35$~~   
 ~~$11 + 6 = 17$~~   
 ~~$8 + 4 = 12$~~   
 ~~$25 - 19 = 6$~~



## DICA

### EDUCAÇÃO INFANTIL

# AVALIAÇÃO FORMATIVA, PROCESSUAL E QUALITATIVA



Na Educação Infantil, a **avaliação é formativa, contínua e qualitativa**, tendo como finalidade acompanhar o desenvolvimento das crianças, sem objetivos de classificação, retenção ou promoção.

Avaliar significa **observar, registrar e refletir** sobre os **processos de aprendizagem e desenvolvimento**.

➔ **Observação de prova:** A banca cobra com frequência que **não há notas, provas ou reprovação na Educação Infantil**, sendo **vedada** qualquer forma de classificação.

### EXEMPLOS DE PROVA

1

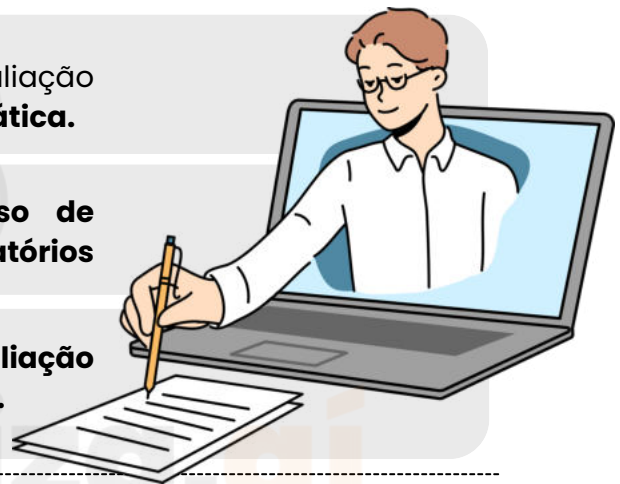
Itens que afirmam que a avaliação ocorre por meio da **observação sistemática**.

2

Questões que destacam o **uso de registros pedagógicos e relatórios descritivos**.

3

Situações que diferenciam **avaliação formativa** de **avaliação classificatória**.



### ★ DICA DE OURO

#### 🧠 Traga a teoria para a prática:

➔ Avaliar é acompanhar **processos**, **identificar avanços** e **planejar** novas **intervenções pedagógicas**.



#### ? Pergunta típica

Na Educação Infantil, a avaliação deve ter caráter **classificatório** para verificar a aprendizagem das crianças?

➔ Resposta: **X Não**.

A **avaliação é formativa e processual**, sem fins de **promoção ou retenção**.



## DICA

### EDUCAÇÃO PARA AS RELAÇÕES ÉTNICO-RACIAIS (ERER) E DE GÊNERO

# PRÁTICAS ANTIRRACISTAS E INTERSECCIONAIS NO CURRÍCULO ESCOLAR

→ A abordagem interseccional considera como raça, gênero, classe, deficiência, sexualidade e território se cruzam produzindo desigualdades.

→ **CURRÍCULOS ANTIRRACISTAS SÃO CONTÍNUOS, PARTICIPATIVOS E AVALIADOS POR EVIDÊNCIAS.**

→ **Observações de prova:** pedem distinguir ações pontuais de política curricular; cobram indicadores de monitoramento (materiais, formação, participação, resultados de aprendizagem).

#### 🧑‍🎓 EXEMPLOS DE PROVA

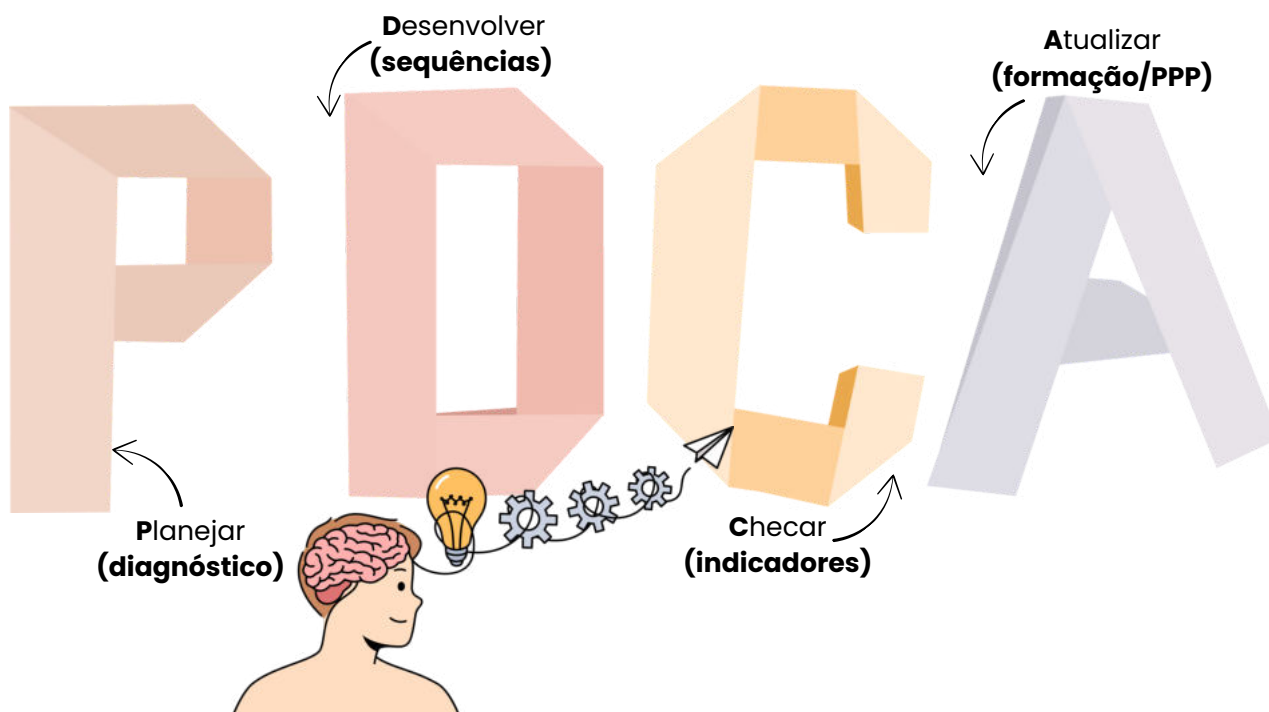
**1** Escolha da alternativa que **transforma o acervo e o planejamento anual, e não só "datas comemorativas"**.

**2** **Caso em que a escola enfrenta evidências de discriminação:** criação de protocolos de proteção e revisão do PPP.

**3** Planejamento de **avaliação formativa com rubricas** que incluam **respeito à diversidade**.

#### 🌟 DICA DE OURO

#### Ciclo P.D.C.A. antirracista:



DICA

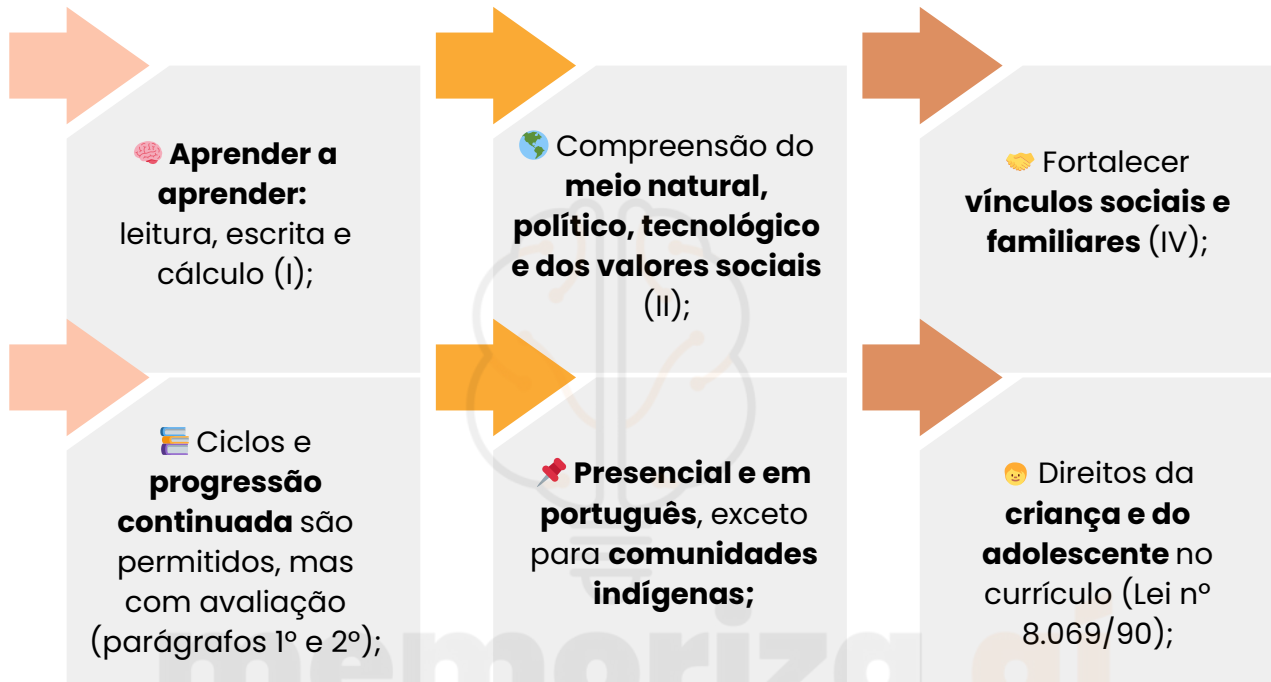
LEI DE DIRETRIZES E BASES DA EDUCAÇÃO NACIONAL (LDB - LEI Nº 9.394/1996)



ENSINO FUNDAMENTAL

É OBRIGATÓRIO, COM DURAÇÃO DE 9 ANOS, A PARTIR DOS 6 ANOS DE IDADE.

♥ **Objetivo central:** formação básica do cidadão.



ESTUDO DE **SÍMBOLOS NACIONAIS** COMO TEMA TRANSVERSAL.

🎯 **Dicas de prova:**

a palavra-chave desse artigo é **“formação básica do cidadão”**. Atente-se para os parágrafos – muitos concursos cobram o § 3º (língua portuguesa), o § 5º (ECA no currículo) e o § 6º (símbolos nacionais).

🏠 **ART. 33 – ENSINO RELIGIOSO**

- Faz parte da formação básica, mas a matrícula é facultativa.
- Vedado o proselitismo (imposição religiosa).
- Os conteúdos são definidos com escuta de entidades religiosas e normas locais.

🎯 **Dica de prova:** lembre-se da palavra-chave: facultativo. Cai muito a vedação ao proselitismo.

🕒 **ART. 34 – JORNADA ESCOLAR**

- Mínimo de **4 horas diárias**, com expansão progressiva para tempo integral.
- **Excetuam-se o ensino noturno e formas alternativas.**

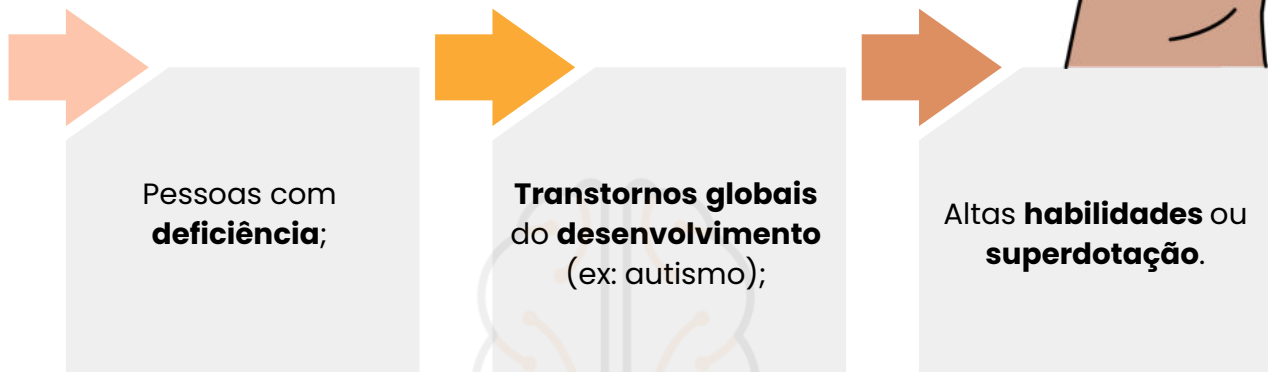
DICA

LEI DE DIRETRIZES E BASES DA EDUCAÇÃO NACIONAL (LDB - LEI Nº 9.394/1996)

EDUCAÇÃO ESPECIAL



A educação especial é modalidade de educação escolar voltada a:



DEVE SER OFERECIDA PREFERENCIALMENTE NA REDE REGULAR DE ENSINO.

- Serviços de **apoio especializado**, dentro da escola regular, serão garantidos **quando necessário**.
- Se a inclusão **não for possível**, o atendimento pode ser feito em **classes, escolas ou serviços especializados**.
- Começa na **educação infantil e segue ao longo da vida**.

🎯 **DICA DE PROVA:** LEMBRE-SE DA **PREFERÊNCIA PELA INCLUSÃO**, MAS A ESPECIFICIDADE DO ALUNO PODE JUSTIFICAR UM ATENDIMENTO SEPARADO.



Os sistemas de ensino devem garantir:

- I. Currículos e recursos específicos às **necessidades dos educandos**.
- II. **Terminalidade específica** (para quem não atingir o nível esperado) e aceleração (para superdotados).
- III. Professores **especializados e capacitados** para inclusão.
- IV. Educação para o **trabalho**, inclusive para aqueles que:
  - Não podem atuar em trabalho competitivo;
  - Têm habilidade superior (artística, intelectual etc.).
- V. **Igualdade** no acesso a programas sociais (merenda, transporte, etc.).

🎯 **DICA DE PROVA:** A EXPRESSÃO TERMINALIDADE ESPECÍFICA COSTUMA APARECER COMO PEGADINHA — SÓ SE APLICA A **QUEM NÃO PUDER ATINGIR O NÍVEL MÍNIMO EXIGIDO POR CAUSA DA DEFICIÊNCIA**.

DICA

FAMÍLIA, ADOÇÃO E ACOLHIMENTO

PODER FAMILIAR E DEVERES DA FAMÍLIA

Que é o Poder Familiar?

O poder familiar refere-se à **autoridade dos pais ou responsáveis** sobre a criança e o adolescente. Esse poder envolve a responsabilidade de **cuidar, educar e proteger** os filhos, garantindo seus direitos fundamentais.

Deveres da Família:

O art. 22 e o art. 23 do ECA estabelecem que a família tem o **dever de garantir os direitos da criança e do adolescente**, como saúde, educação, lazer e proteção. Esse dever é irrenunciável e indispensável para o desenvolvimento da criança e do adolescente. A família deve assegurar:

**SAÚDE:** PROTEGER A SAÚDE, PROVIDENCIANDO CUIDADOS MÉDICOS QUANDO NECESSÁRIO.



**EDUCAÇÃO:** GARANTIR QUE A CRIANÇA FREQUENTE A ESCOLA.

**LAZER E CULTURA:** OFERECER ESPAÇOS DE LAZER E CULTURA PARA O DESENVOLVIMENTO INTEGRAL.



**PROTEÇÃO CONTRA VIOLÊNCIAS:** ASSEGURAR UM AMBIENTE LIVRE DE ABUSO E NEGLIGÊNCIA.

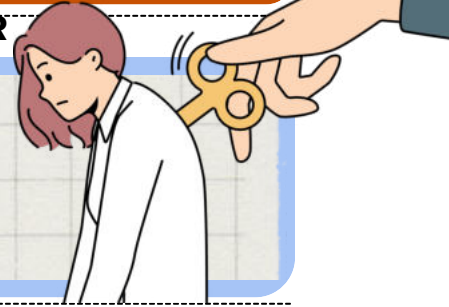
⚠ Quando o Poder Familiar pode ser Retirado?

O poder familiar pode ser **retirado** ou **suspenso** em **casos graves de violação de direitos**, como **maus-tratos, negligência, abandono** ou **qualquer forma de violência**. Nessas situações, o ECA prevê medidas protetivas para garantir o bem-estar da criança.

DICA

MEDIDAS DE PROTEÇÃO E CONSELHO TUTELAR

PERDA E SUSPENSÃO DO PODER FAMILIAR



O que é o Poder Familiar?

O poder familiar refere-se ao **conjunto de direitos e deveres** dos **pais** ou **responsáveis** sobre a criança e o adolescente. Esse poder abrange a educação, proteção, saúde e o bem-estar da criança.

O art. 24 do ECA trata da **perda e suspensão do poder familiar**, que pode ocorrer nas seguintes situações:

PERDA DO PODER FAMILIAR:

- A perda do poder familiar é uma **medida extrema** e visa **garantir** que a criança tenha um **ambiente protetivo e seguro**, podendo ser substituída por adoção.

Quando os pais **abusam fisicamente** ou **psicologicamente** da criança.



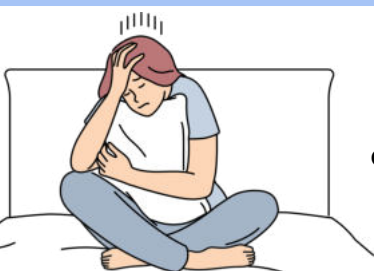
Quando os pais **abandonam a criança**, **negligenciam** ou são **incapazes** de prover os cuidados necessários.



Quando os pais cometem **crimes graves** contra a criança.

SUSPENSÃO DO PODER FAMILIAR:

- Pode ocorrer em casos em que a conduta dos pais **prejudica o desenvolvimento da criança**, mas em que a restauração da convivência familiar seja possível.



Exemplos incluem dependência química, dificuldade **emocional** ou **trabalho excessivo**

onde o pai ou a mãe podem ser **afastados temporariamente** de suas funções;

mas com a possibilidade de **recuperação e reintegração**.

O JUIZ DECIDE SOBRE A **PERDA** OU **SUSPENSÃO** DO PODER FAMILIAR, COM O APOIO DO CONSELHO TUTELAR E DE OUTROS ÓRGÃOS COMPETENTES.

DICA

CRIMES DO ECA E COMPETÊNCIAS E RESPONSABILIDADES

CRIMES DO ECA

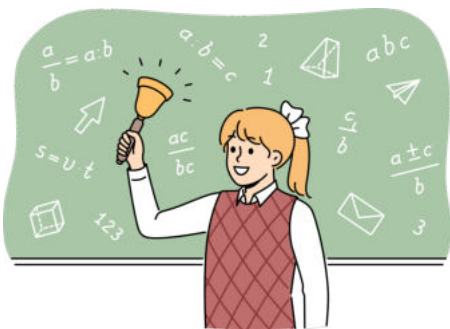
Competências e Responsabilidades III



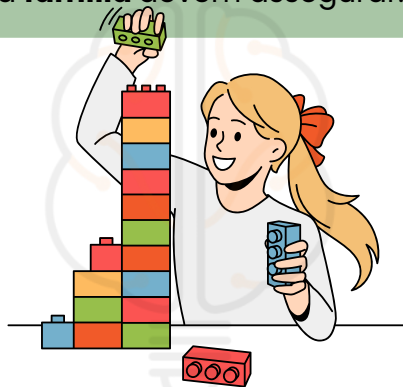
O ECA define que a **proteção dos direitos das crianças e adolescentes** é um **dever coletivo**, ou seja, envolve **família, sociedade e Estado**. A família tem um papel primário, mas as responsabilidades são compartilhadas.

O ART. 4º DO ECA DIZ:

- A **prioridade absoluta** dos **direitos da criança** e do **adolescente** deve ser garantida.
- O **Estado**, a **sociedade** e a **família** devem assegurar:



O DIREITO À **SAÚDE**, À **EDUCAÇÃO**, AO **LAZER**, À **CULTURA** E À **CONVIVÊNCIA FAMILIAR**.



GARANTIR A **SOBREVIVÊNCIA** E O **DESENVOLVIMENTO SAUDÁVEL** DE CADA CRIANÇA E ADOLESCENTE.



A **PROTEÇÃO** CONTRA TODA **FORMA DE VIOLÊNCIA** E **EXPLORAÇÃO**.

Atuação do Ministério Público, Defensoria Pública e Judiciário na Garantia de Direitos 🗣️👤🗑️

- Esses órgãos têm papel fundamental na proteção e garantia de direitos de crianças e adolescentes.

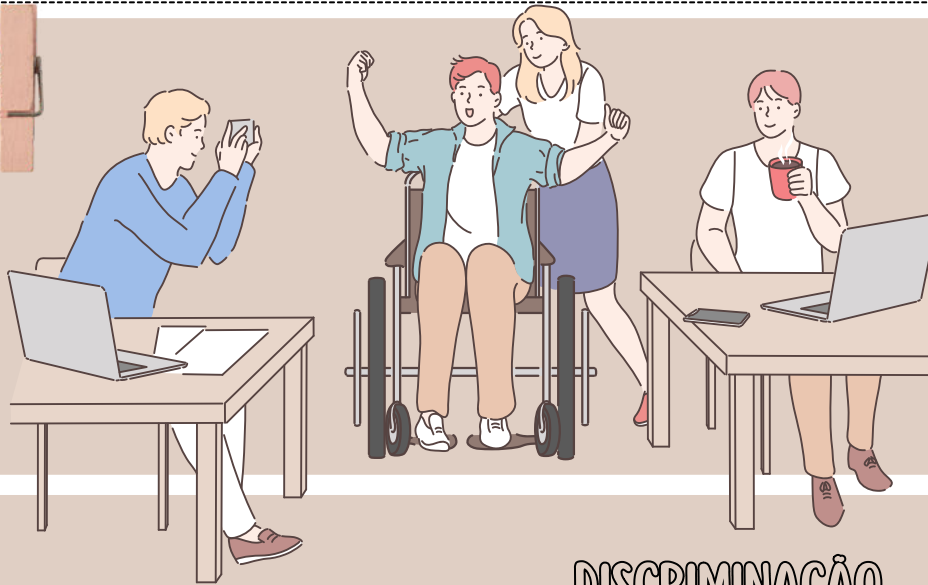


- **Ministério Público (art. 129, CF):** Atuam em defesa dos direitos da criança, podendo intervir judicialmente e denunciar qualquer violação de direitos.
- **Defensoria Pública (art. 134, CF):** Garantem o direito de defesa de crianças e adolescentes em situações de ameaça aos seus direitos.
- **Judiciário:** O Judiciário é responsável por decidir sobre casos que envolvem abusos, violência e violações dos direitos da criança, aplicando as medidas protetivas.



DICA

IGUALDADE E NÃO DISCRIMINAÇÃO



DISCRIMINAÇÃO



A discriminação em razão da deficiência se refere a qualquer forma de tratamento desigual ou preconceituoso que as pessoas com deficiência possam enfrentar com base em sua condição de deficiência.



Isso inclui qualquer ação ou omissão que tenha o propósito ou o efeito de prejudicar, impedir ou anular o reconhecimento ou o exercício dos direitos e das liberdades das pessoas com deficiência.

Essa **discriminação pode assumir várias formas**, incluindo:



**EXCLUSÃO SOCIAL**

Negar a participação de pessoas com deficiência em atividades sociais, culturais, educacionais ou de lazer.

**ACESSO NEGADO**

Negar o acesso de pessoas com deficiência a edifícios públicos, transporte, serviços de saúde, emprego, educação ou qualquer outra área da vida social.



**TRATAMENTO DESIGUAL**

Tratar pessoas com deficiência de maneira diferente ou inferior em comparação com outras pessoas em situações semelhantes.



**ESTEREÓTIPOS E PRECONCEITOS**

Basear decisões ou tratamento em estereótipos ou preconceitos sobre pessoas com deficiência.

**BULLYING E ASSÉDIO**



Submeter pessoas com deficiência a assédio, zombarias ou abuso verbal ou físico devido à sua condição de deficiência.

**FALTA DE ACOMODAÇÕES RAZOÁVEIS**

Não fornecer ajustes razoáveis ou adaptações necessárias para que as pessoas com deficiência possam participar plenamente da sociedade.

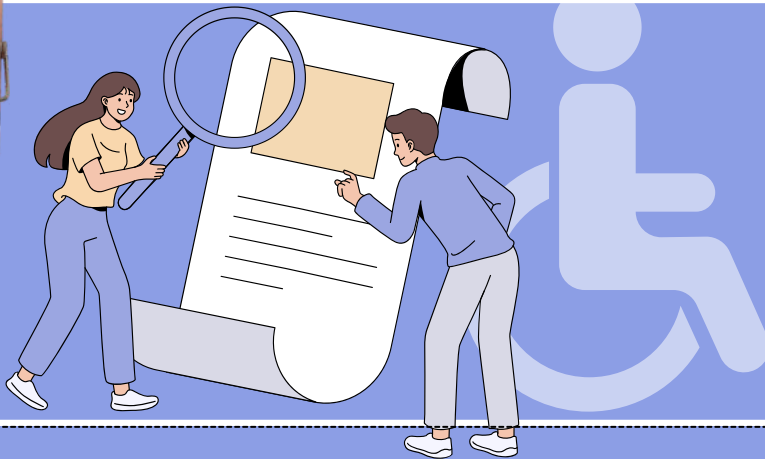


**NEGLIGÊNCIA MÉDICA**

Negar tratamento médico adequado ou cuidados de saúde devido à deficiência.

DICA

PRINCÍPIO DO DIREITO DAS PESSOAS COM DEFICIÊNCIA IV



CAPACIDADE CIVIL PLENA



O artigo 6º do Estatuto da Pessoa com Deficiência é fundamental para estabelecer que a **deficiência não afeta a plena capacidade civil da pessoa com deficiência.**



Isso significa que, **apesar de ter uma deficiência, a pessoa tem direito a todas as capacidades e direitos civis.**

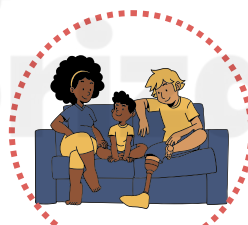
Isso significa que **a pessoa com deficiência não pode ser excluída desses processos com base na deficiência.**



O direito de **casar-se** e constituir união estável.



O direito de **conservar sua fertilidade**, e é proibida qualquer forma de esterilização compulsória.



Igualdade no direito de **guarda, tutela, curatela e adoção**, independentemente da posição de adotante ou adotando.



Pessoas com deficiência têm direito à **convivência familiar e comunitária** sem discriminação, de acordo com o direito à família.



O direito de decidir sobre o **número de filhos e ter acesso a informações adequadas sobre reprodução** e planejamento familiar.

O direito de **exercer direitos sexuais e reprodutivos**, o que inclui o direito de tomar decisões sobre sua vida sexual e reprodutiva.



→ clique aqui para conhecer o material completo

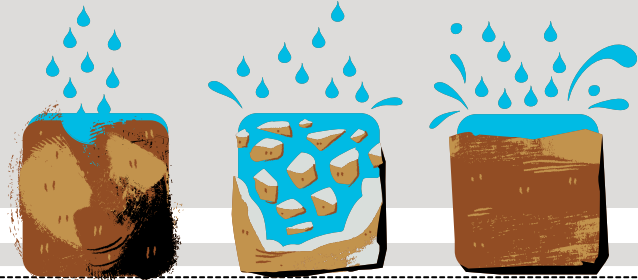
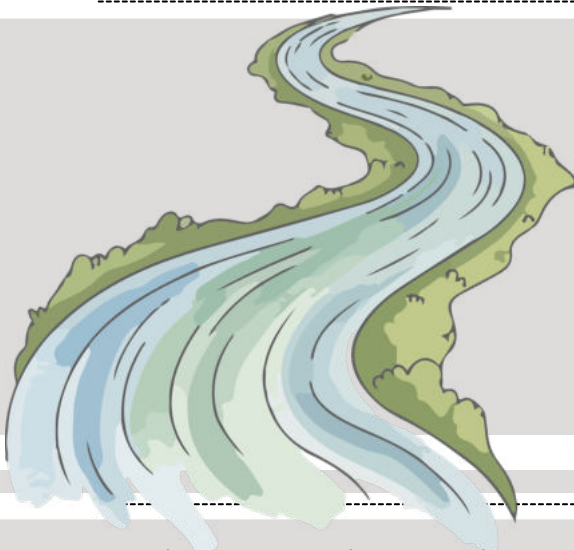
# SECRETÁRIO DE ESCOLA

memorize.ai

DICA

CONHECIMENTOS DO MUNICÍPIO DE BERTIOGA

HIDROGRAFIA, RELEVO E SOLO DE BERTIOGA

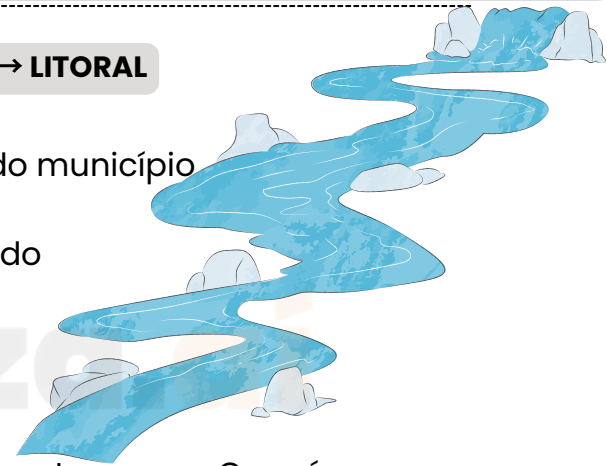


Bertioga possui rede hidrográfica densa, típica do litoral paulista, com rios que nascem na **Serra do Mar** e **deságuam no Canal de Bertioga** ou diretamente no **Oceano Atlântico**.

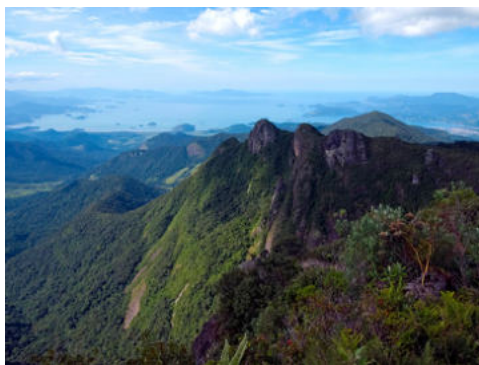
SERRA DO MAR → RIOS CURTOS → LITORAL

Principais rios

1. **Rio Itapanhaú** – principal bacia hidrográfica do município
2. **Rio Itaguaré** – deságua diretamente no mar
3. **Rio Guaratuba** – curso plano, acesso controlado
4. **Rio Silveira** – atravessa área indígena
5. **Rio Itatinga** – ligado à usina hidrelétrica
6. **Rio Jaguareguava** – águas cristalinas
7. **Rio Bananal** – afluente do Itapanhaú
8. **Rio Sertãozinho** – forma o Itapanhaú após encontro com o Guacá



O território de Bertioga é formado basicamente por duas unidades de relevo:



Escarpa da Serra do Mar



Planície Litorânea (ou Costeira)

Na planície, predominam solos arenosos, com influência marinha e fluvial. Nas encostas, prevalece solo argiloso.

Em áreas de manguezal, o solo é rico em matéria orgânica.

A ALTITUDE DO MUNICÍPIO É DE 10 METROS EM RELAÇÃO AO NÍVEL DO MAR.

DICA

MATEMÁTICA BÁSICA II

A regra de três simples é uma técnica matemática usada para encontrar um valor desconhecido com base em uma proporção conhecida.

Ela é frequentemente usada para resolver problemas que envolvem proporções diretas ou inversas entre duas grandezas.

REGRA DE TRÊS SIMPLES



REGRA DE TRÊS SIMPLES DIRETAMENTE PROPORCIONAL:

Nesse caso, duas grandezas estão diretamente relacionadas, o que significa que, à medida que uma aumenta, a outra também aumenta, e vice-versa.

Se 5 metros de tecido custam \$10, quanto custarão 8 metros desse mesmo tecido?

COMO FAZEMOS ESSE CÁLCULO?

$$\frac{A}{B} = \frac{C}{D}$$

- A e B são grandezas diretamente proporcionais.
- C e D são valores correspondentes a essas grandezas.

$$\begin{array}{ccc} A & \rightarrow & 10 \\ 8 & \rightarrow & 5 \end{array}$$

Agora, multiplicamos ambos os lados:

$$\begin{aligned} A \cdot 5 &= 80 \\ A &= 80 / 5 \\ A &= 16,00 \end{aligned}$$

REGRA DE TRÊS SIMPLES INVERSAMENTE PROPORCIONAL:

Nesse caso, duas grandezas estão inversamente relacionadas, o que significa que, à medida que uma aumenta, a outra diminui, e vice-versa.

Para realizar um determinado serviço, uma gráfica demora 9 dias, utilizando 5 máquinas, todas com a mesma capacidade de produção. Com apenas 3 dessas máquinas, o número de dias necessários para realizar esse mesmo serviço será

COMO FAZEMOS ESSE CÁLCULO?

$$A \times B = C \times D$$

- A e B são grandezas inversamente proporcionais.
- C e D são valores correspondentes a essas grandezas.

$$\begin{array}{ccc} 9 & \rightarrow & 5 \\ C & \rightarrow & 3 \end{array}$$

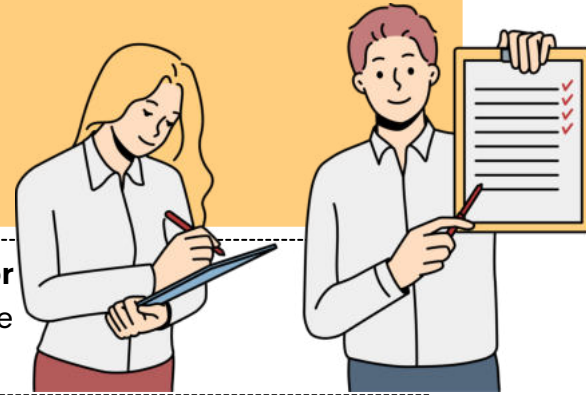
Agora, multiplicamos em linha reta:

$$\begin{aligned} 9 \times 5 &= 45 \\ C &= 45 / 3 \\ C &= 15 \end{aligned}$$

DICA

MÍNIMO MÚLTIPLO COMUM (MMC) E O MÁXIMO DIVISOR COMUM (MDC)

MÍNIMO MÚLTIPLO COMUM (MMC)



O Mínimo Múltiplo Comum (MMC) e o Máximo Divisor Comum (MDC) podem ser calculados simultaneamente através da decomposição em fatores primos.

O MMC É OBTIDO PELA MULTIPLICAÇÃO DE TODOS OS FATORES PRIMOS ENCONTRADOS.



1º PASSO: FATORAÇÃO DOS NÚMEROS

A fatoração consiste em representar um número como o produto de números primos, chamados fatores primos.

Exemplo:

$$4 = 2 \times 2 \text{ (forma fatorada)}$$

PASSO A PASSO DA FATORAÇÃO

Inicie **dividindo o número pelo menor número primo possível (2, 3, 5, 7...)**. Pegue o **quociente obtido e divida novamente pelo menor primo possível**. **Repita** o processo até o **resultado ser 1**.

2º PASSO – CÁLCULO DO MMC

A decomposição simultânea de dois números permite encontrar a **forma fatorada do mínimo múltiplo comum (MMC)** entre eles.

**MMC (Mínimo Múltiplo Comum):** usado para encontrar o **menor número que é múltiplo comum de dois ou mais números**.

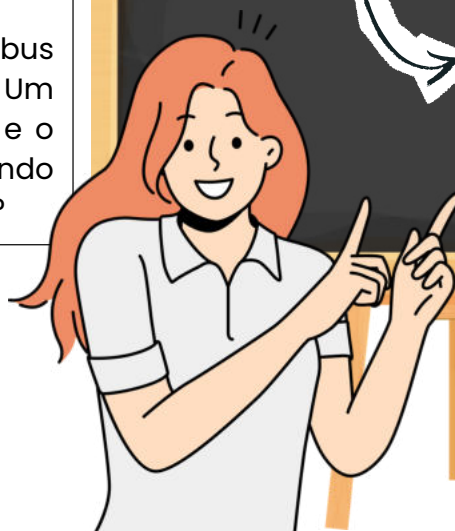
**Exemplo no dia a dia:** Dois ônibus saíram da rodoviária juntos. Um faz o trajeto a cada 6 horas e o outro a cada 9 horas. Quando eles sairão juntos novamente?

MÍNIMO MÚLTIPLO COMUM (MMC)

IDEIA DE ENCONTRO FUTURO

$$\begin{array}{r|l} 6, 4 & 2 \\ 3, 2 & 2 \\ 1, 3 & 3 \\ 1, 1 & \hline & 18 \end{array}$$

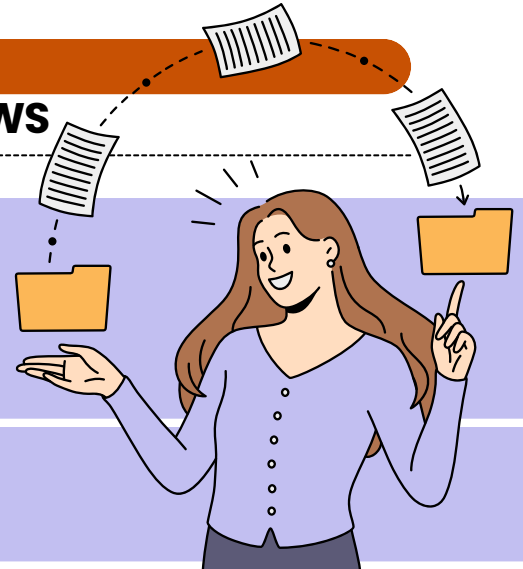
$$m.m.c.(6, 9) = 18$$



DICA

SISTEMA OPERACIONAL WINDOWS

GERENCIAMENTO DE ARQUIVOS I



- ✓ O gerenciamento de arquivos é o **conjunto de ações** realizadas para organizar, localizar, mover, copiar, renomear, excluir e classificar arquivos e pastas dentro do sistema operacional.
- ✓ No Windows, essa tarefa é feita principalmente pelo **Explorador de Arquivos**, que oferece recursos visuais e atalhos de teclado para facilitar o trabalho.



atalho







para acessar o Explorador de Arquivos



Já no Windows 11, o Explorador ganhou um design moderno, com menu superior simplificado, ícones coloridos e acesso rápido à nuvem (OneDrive).



não se esqueça desse atalho!

Ação	Caminho / Atalho	Função
 Copiar / Mover	Ctrl + C / Ctrl + X Ctrl V	Duplicar ou mover arquivos e pastas
 Renomear	F2	Alterar nome de arquivo ou pasta
 Excluir permanenten	Delete / Ctrl + Z	Enviar à Lixeira ou desfazer exclusão
 Criar nova pasta	Ctrl + Shift + N	Criar diretório vazio
 Pesquisar arquivos	Campo de busca do Explorador	Localizar por nome, tipo ou data
 Navegar entre pastas	Alt + Seta Esquerda / Direita	Voltar ou avançar na navegação

DICA  
EXCEL X

FUNÇÃO  
ARRED

voce sabe o que é?



A função "ARRED" no Microsoft Excel é usada para arredondar um número para um determinado número de casas decimais. Ela é útil quando você deseja simplificar ou ajustar um valor numérico para torná-lo mais legível ou adequado ao contexto da sua planilha.

REGRA



Do número 0 até o número 4: mantém o número ANTERIOR e continue com duas casas depois da vírgula

Exemplo:  $3,144 = 3,14$



Do número 5 em diante: arredonde o valor.

Exemplo:  $3,145 = 3,15$ .

ENTENDA MELHOR COM O EXEMPLO:

**=ARRED(12.345, 2)**

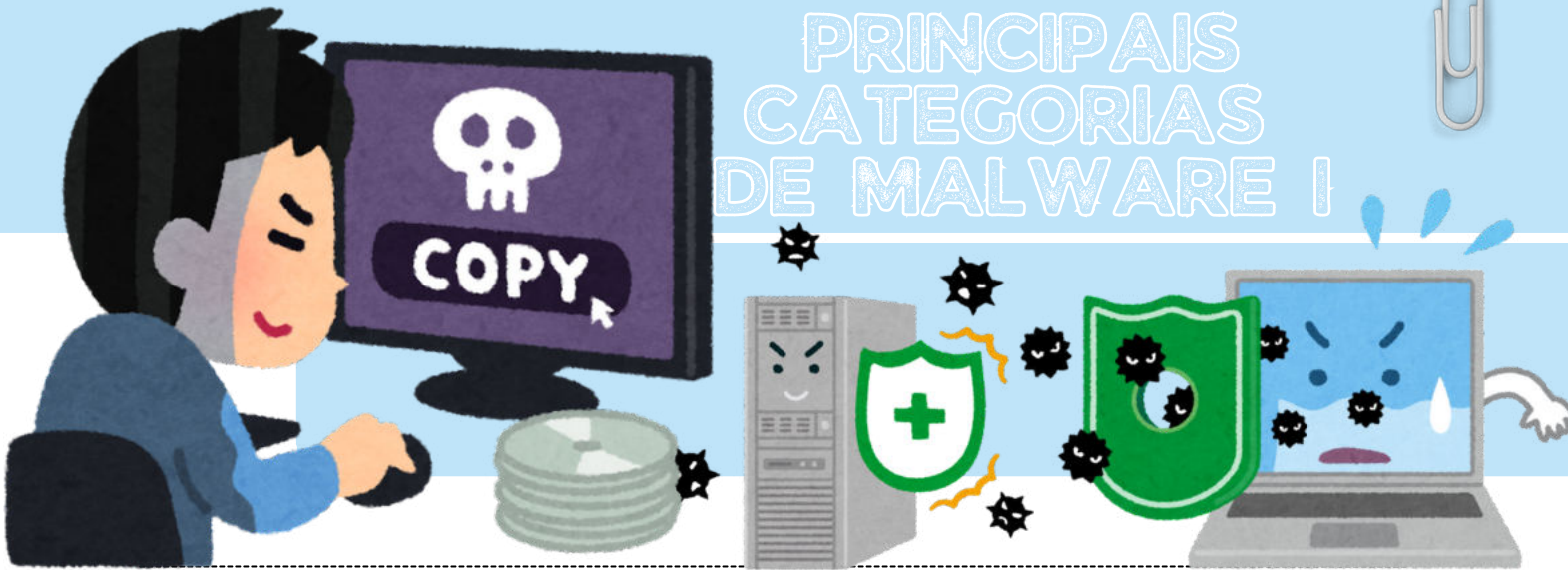
- Neste exemplo, o resultado será 12.35, pois o número 12.345 arredondado para 2 casas decimais é 12.35.

LEMBRE-SE!

- A função "ARRED" não altera o valor original, apenas retorna o valor arredondado. Isso é importante porque mantém a integridade dos dados originais na planilha.
- Se você desejar arredondar para cima ou para baixo de forma específica, pode utilizar as funções "ARREDONDAR.PARA.CIMA" ou "ARREDONDAR.PARA.BAIXO", respectivamente. Essas funções oferecem maior controle sobre o método de arredondamento.

## DICA MALWARES I

### PRINCIPAIS CATEGORIAS DE MALWARE I



- Os malwares, também conhecidos como **software malicioso** ou **pragas virtuais**, são programas de computador projetados com a intenção de realizar **atividades prejudiciais e maliciosas** em sistemas de computadores e dispositivos.
- Muitos malwares são projetados para **roubar informações pessoais**, como senhas, números de cartão de crédito, informações bancárias e dados de identificação pessoal. Essas informações podem ser usadas para roubo de identidade, fraude financeira e outros crimes cibernéticos.
- Certos malwares têm a **função de corromper ou destruir dados no sistema**. Isso pode causar perda irreparável de informações.

Formas comuns pelas quais os malwares e ataques cibernéticos **podem se espalhar e comprometer sistemas e dispositivos**:

- Atacantes exploram **vulnerabilidades** em **programas** para obter acesso não autorizado ao sistema.
- Dispositivos de mídia removíveis**, como pen drives, podem carregar malwares que são automaticamente executados ao serem conectados a um sistema.
- Sites maliciosos** ou **comprometidos** podem distribuir malwares por meio de downloads automáticos, exploits de navegador ou links maliciosos.
- Atacantes** podem visar sistemas diretamente usando técnicas como engenharia social ou invasão de rede.
- Malwares** são distribuídos por meio da **execução de arquivos infectados**, como anexos de e-mail maliciosos, downloads de páginas da web comprometidas, compartilhamento de arquivos infectados e transferência de arquivos entre sistemas comprometidos.



## DOS DIREITOS E DEVERES INDIVIDUAIS E COLETIVOS

Os direitos individuais e coletivos são direitos fundamentais relacionados ao direito à vida e à liberdade, tanto de indivíduos quanto de grupos organizados ou formados a partir de características específicas, garantindo, assim, os seguintes requisitos fundamentais:



### DIREITO À SEGURANÇA

É de responsabilidade do Estado assegurar a segurança dos cidadãos, punindo aqueles que não cumprem as leis e normas estabelecidas, além de assegurar-lhes a defesa em caso de violação de normas da Constituição.



### DIREITO À LIBERDADE

O indivíduo não pode ser privado de sua liberdade, a menos que viole a lei. Esse direito também inclui o direito de ir e vir, a liberdade de expressão e pensamento, a liberdade religiosa, filosófica e política.



### DIREITO À VIDA

Todos têm direito à vida e à existência, podendo viver dignamente, preservando a integridade física e moral.



### DIREITO À PROPRIEDADE

Este é um dos direitos mais importantes por assegurar que todos tenham a oportunidade de morar e sobreviver dignamente.



### DIREITO À IGUALDADE

Todos são iguais perante a lei, independentemente de gênero, raça, sexualidade, etnia e crenças.

O Direito nem sempre pode ser aplicado de forma simples. O mesmo ocorre em relação aos direitos e garantias fundamentais. Em muitos casos, é possível **haver um conflito entre os direitos fundamentais** de cada uma das partes, sendo reconhecido como **colisão de direitos fundamentais**, nos casos em que mais de um direito fundamental é discutido.

Ao considerar que certos direitos poderão ser reduzidos, será possível recorrer à ponderação de direitos e da adequação em cada caso específico.

## DICA

### DIFERENÇAS ENTRE DIREITOS E GARANTIAS FUNDAMENTAIS

Conforme mencionado anteriormente, os direitos e garantias fundamentais devidamente regulamentados asseguram a dignidade da pessoa humana.

Sua principal diferença está na área protetiva. Enquanto as **garantias fundamentais** se referem a questões mais restritas, **os direitos fundamentais** integram todo o sistema constitucional, sendo válidos tanto no âmbito nacional quanto em escala internacional. Vamos juntos aprender a diferenciar um conceito do outro?

**DICA**

**GRATUIDADE E ASSISTÊNCIA JUDICIÁRIA**


LXXIV - o Estado prestará assistência jurídica integral e gratuita aos que comprovarem insuficiência de recursos;

LXXVI - são gratuitos para os reconhecidamente pobres, na forma da lei: a) o registro civil de nascimento; b) a certidão de óbito;



O inciso LXXIV do artigo 5º da Constituição Federal, estabelece que mesmo para aqueles que não possuam os recursos financeiros para custear os serviços advocatícios, o **direito ao acesso à justiça é assegurado**. Assim sendo, é responsabilidade do Estado suportar os gastos indispensáveis para garantir que esse direito não seja violado.


Já o inciso LXXVI trata da **isenção de custos** para os registros públicos de nascimento e óbito, garantindo que aqueles que **são reconhecidos como economicamente carentes** não precisarão efetuar pagamento pela emissão das certidões de nascimento e óbito.




**mnemônico**

**DOR CHHA**

**DIREITO DE PETIÇÃO;**  
**OBTENÇÃO DE CERTIDÕES;**  
**REGISTRO CIVIL DE NASCIMENTO;**  
**CERTIDÃO DE ÓBITO;**  
**HABEAS CORPUS;**  
**HABEAS DATA;**  
**AÇÃO POPULAR;**



**GRATUIDADE**



Lembre-se!

- Observe que a gratuidade estipulada no inciso, se aplica **exclusivamente** ao registro de nascimento e à certidão de óbito.
- É crucial evitar a armadilha de estender esse direito à certidão de casamento, por exemplo. Lembre-se que os procedimentos essenciais para o pleno exercício da cidadania também são isentos de taxas, conforme regulamentado pela legislação.

DICA

PRINCÍPIOS EXPLÍCITOS DA ADMINISTRAÇÃO PÚBLICA

PRINCÍPIOS EXPLÍCITOS DA ADMINISTRAÇÃO PÚBLICA

Você sabe o que é?

A atuação da Administração Pública, **em todos os seus níveis**, está sujeita à observância de princípios constitucionais específicos: **legalidade, impessoalidade, moralidade, publicidade e eficiência**. Esses princípios **têm aplicação obrigatória em toda a extensão da Administração Pública, abrangendo tanto a esfera direta quanto a indireta, além dos três Poderes (Executivo, Legislativo e Judiciário) e todas as esferas de governo (União, Estados, Distrito Federal e Municípios)**.



A legalidade é um princípio fundamental no contexto de um Estado democrático de direito, **representando a sujeição do Estado às leis**. Através do estrito cumprimento das leis, a vontade do povo é efetivada e, assim, o interesse público é preservado. É importante destacar que ao mencionarmos "lei", não estamos limitando a referência apenas às leis formais, que são elaboradas pelo Poder Legislativo. De acordo com o princípio da legalidade, **todas as normas devem ser respeitadas, incluindo os atos infralegais, como decretos, portarias e instruções normativas**.

**Resumidamente** falando...

A Administração Pública **deve atuar de acordo com a lei, agindo apenas dentro dos limites estabelecidos pela legislação** e respeitando os direitos dos cidadãos.

DICA

EDUCAÇÃO NA CONSTITUIÇÃO FEDERAL – ART. 205 A 214

BASE LEGAL DA EDUCAÇÃO NO BRASIL



ART. 208 – GARANTIAS EDUCACIONAIS DO ESTADO

Esse artigo detalha o mínimo que o Estado deve assegurar. Ele é cobrado com frequência por ser muito objetivo.

**Obrigatoriedade:** dos 4 aos 17 anos (inclui a pré-escola e todo o ensino médio);



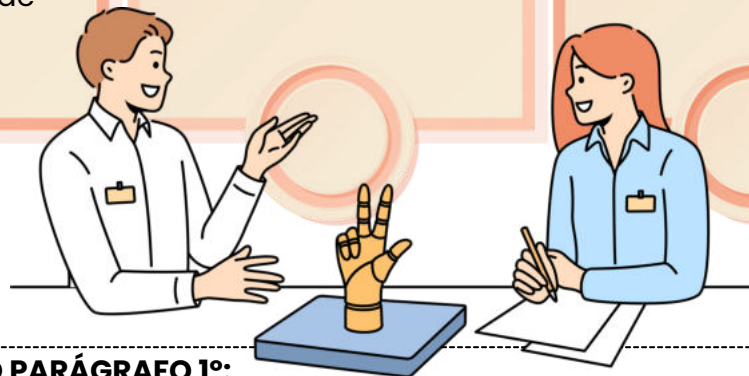
**Creche (0 a 3 anos):** é direito, mas não é obrigatório;

**Pessoas com deficiência:** têm direito a atendimento educacional especializado, preferencialmente na rede regular de ensino;

**Educação de jovens e adultos (EJA):** o Estado deve ofertar para quem não concluiu na idade adequada;

**Ensino noturno:** deve ser compatível com as necessidades do trabalhador;

**Acesso, permanência e qualidade:** são obrigações constitucionais.



⚠️ ATENÇÃO PARA O PARÁGRAFO 1º:

"O acesso ao ensino obrigatório e gratuito é direito público subjetivo."

Ou seja: a pessoa pode acionar o Judiciário caso o Estado não cumpra esse direito.

DICA

EDUCAÇÃO NA CONSTITUIÇÃO FEDERAL – ART. 205 A 214

BASE LEGAL DA  
EDUCAÇÃO NO BRASIL



ART. 214 – PLANO NACIONAL DE EDUCAÇÃO (PNE)

Esse artigo determina que a União elabore um plano decenal, com metas e estratégias claras para garantir:

1

Erradicação do analfabetismo;

2

Universalização da educação básica;

3

Formação continuada dos profissionais da educação;

4

Melhoria da qualidade do ensino;

5

Valorização do magistério (salário, carreira, condições de trabalho).

CONTEXTO IMPORTANTE:

A Lei nº 13.005/2014 instituiu o PNE 2014-2024, que trouxe 20 metas – esse plano serve como instrumento de monitoramento e cobrança das políticas públicas educacionais.

QUIZ

Analisar as assertivas a seguir, à luz dos artigos 205 a 214 da Constituição Federal de 1988, e assinalar a alternativa que apresenta a sequência correta:

I. A obrigatoriedade da educação básica no Brasil compreende a faixa etária dos 4 aos 17 anos, sendo um direito público subjetivo. Nessa condição, o não oferecimento da vaga pelo poder público pode ensejar responsabilização civil, penal e administrativa da autoridade competente.

II. A valorização dos profissionais da educação escolar pública, prevista como princípio do ensino, limita-se à oferta de formação inicial e continuada, não incluindo aspectos como piso salarial profissional nacional ou plano de carreira.

III. A Constituição Federal assegura, como dever do Estado, a oferta gratuita de educação infantil em creches e pré-escolas para crianças de até cinco anos de idade, sendo a matrícula em creche de frequência obrigatória desde o nascimento até os 3 anos.

IV. Entre as diretrizes do Plano Nacional de Educação, constitucionalmente previstas, inclui-se a erradicação do analfabetismo e a melhoria da qualidade do ensino, objetivos a serem perseguidos por meio de metas decenais.

- a) F - F - V - V    b) V - F - F - V    c) V - V - F - F    d) F - V - V - F    e) V - F - V - F

A assertiva II está **incorreta** porque a valorização dos profissionais da educação, conforme o art. 206, inclui não apenas formação inicial e continuada, mas também **plano de carreira, ingresso por concurso público e piso salarial profissional nacional**.

A assertiva III também está **incorreta**, uma vez que, embora a educação infantil em creches e pré-escolas seja garantida como dever do Estado, sua frequência só se torna obrigatória a partir dos **4 anos de idade, e não desde o nascimento**.

DICA

FAMÍLIA, ADOÇÃO E ACOLHIMENTO

PODER FAMILIAR E DEVERES DA FAMÍLIA

Que é o Poder Familiar?

O poder familiar refere-se à **autoridade dos pais ou responsáveis** sobre a criança e o adolescente. Esse poder envolve a responsabilidade de **cuidar, educar e proteger** os filhos, garantindo seus direitos fundamentais.

Deveres da Família:

O art. 22 e o art. 23 do ECA estabelecem que a família tem o **dever de garantir os direitos da criança e do adolescente**, como saúde, educação, lazer e proteção. Esse dever é irrenunciável e indispensável para o desenvolvimento da criança e do adolescente. A família deve assegurar:

**SAÚDE:** PROTEGER A SAÚDE, PROVIDENCIANDO CUIDADOS MÉDICOS QUANDO NECESSÁRIO.



**EDUCAÇÃO:** GARANTIR QUE A CRIANÇA FREQUENTE A ESCOLA.

**LAZER E CULTURA:** OFERECER ESPAÇOS DE LAZER E CULTURA PARA O DESENVOLVIMENTO INTEGRAL.



**PROTEÇÃO CONTRA VIOLÊNCIAS:** ASSEGURAR UM AMBIENTE LIVRE DE ABUSO E NEGLIGÊNCIA.

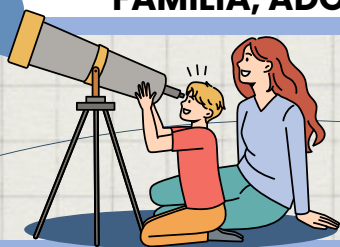


⚠ Quando o Poder Familiar pode ser Retirado?

O poder familiar pode ser **retirado** ou **suspenso** em **casos graves de violação de direitos**, como **maus-tratos, negligência, abandono** ou **qualquer forma de violência**. Nessas situações, o ECA prevê medidas protetivas para garantir o bem-estar da criança.

DICA

FAMÍLIA, ADOÇÃO E ACOLHIMENTO



PODER FAMILIAR E DEVERES DA FAMÍLIA

Adoção (Arts. 39 a 52-D do ECA) 🏠👤

➔ A adoção é uma **medida extraordinária** prevista no ECA para **assegurar** que a criança ou **adolescente** tenha **um lar** e **uma família** que possa oferecer amor, cuidados e proteção.

➔ A adoção é o **processo legal** pelo qual uma criança ou adolescente é **integrado** a uma **nova família**, com todos os direitos e deveres da relação familiar.

Para adotar, a pessoa interessada deve atender a alguns **requisitos legais**:

**IDADE MÍNIMA:**

O adotante deve ter pelo menos **18 anos** e ser superior à idade do adotando por, no **mínimo, 16 anos**.



**CAPACIDADE:**

O adotante deve ser **capaz** de **assumir as responsabilidades** da **paternidade/maternidade**.



**IDONEIDADE MORAL:**

Deve demonstrar que tem **condições** de **criar** e **educar** a criança ou adolescente com dignidade e carinho.

💡 **Processo de Adoção:**

1. **Petição ao Judiciário:** O processo de adoção começa com a petição judicial, onde os pretendentes à adoção formalizam seu desejo de adotar.
2. **Estudo de Caso:** O juiz, com o apoio de um assistente social, realiza uma análise do ambiente familiar e psicológico do adotante, para verificar as condições de adoção.
3. **Sentença de Adoção:** Após a avaliação, o juiz emite uma sentença de adoção, legalizando a adoção e garantindo os direitos civis da criança, como se ela fosse filha biológica.

O ECA **prioriza a adoção nacional**, ou seja, crianças e adolescentes devem ser **adotados, preferencialmente**, por familiares dentro do **Brasil**, para manter sua identidade cultural e facilitar o vínculo afetivo.



DICA

GESTÃO DE DOCUMENTOS III



ETAPAS DA GESTÃO DE DOCUMENTOS III

GERENCIAMENTO DE DOCUMENTOS: ACESSO, RECUPERAÇÃO E DESTINAÇÃO FINAL:

• **Acesso e recuperação**

O gerenciamento de documentos é um processo importante que visa garantir o **acesso rápido e fácil à informação contida nos arquivos.**

- Para isso, é necessário **criar sistemas de recuperação de informações**, que podem ser **índices, bancos de dados ou ferramentas de busca eletrônica.**
- O gerenciamento de documentos também envolve a **definição de políticas de acesso e restrições de acordo com requisitos legais ou de privacidade.**



• **Destinação final dos documentos**

Ocorre ao **final do ciclo de vida dos mesmos.**

- Nesse caso, as decisões podem incluir a **eliminação de documentos sem valor, a transferência para arquivos permanentes ou a doação para instituições de guarda, como bibliotecas, museus ou arquivos históricos.**



## DICA

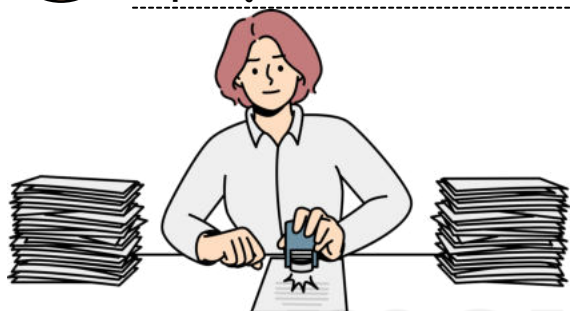
### GESTÃO DE DOCUMENTOS VI

# PROTOCOLO



✓ O Protocolo é responsável por um conjunto de operações que permitem o **controle do fluxo documental em uma instituição**, garantindo a recuperação e o acesso às informações.

✓ Suas atividades incluem o **recebimento, registro, distribuição, tramitação e expedição de documentos**.



O Protocolo assegura que os **documentos sejam adequadamente registrados e encaminhados aos setores ou pessoas responsáveis**. Ele funciona como um ponto central para a entrada e saída de documentos, estabelecendo processos eficientes e seguros.

- No momento do recebimento, os documentos são registrados no Protocolo, geralmente por meio de um **sistema de controle numérico, alfanumérico ou eletrônico**. Essa etapa garante que **cada documento seja devidamente identificado e rastreável ao longo de seu fluxo**.
- Após o registro, **o Protocolo distribui os documentos para os setores ou indivíduos competentes, levando em consideração o assunto e a urgência**. Essa distribuição pode ser feita fisicamente, por meio de malotes ou correspondências, ou digitalmente, por meio de sistemas de gestão eletrônica de documentos.
- Durante a tramitação dos documentos, **o Protocolo acompanha seu progresso, registrando eventuais despachos, anotações ou encaminhamentos**. Isso permite o controle e a monitoração das atividades relacionadas aos documentos, evitando perdas, atrasos ou extravios.
- Por fim, o Protocolo é responsável pela **expedição dos documentos, ou seja, pela sua saída da instituição**. Isso pode ocorrer quando os documentos são enviados para outros órgãos, instituições ou destinatários externos, ou quando são arquivados de forma definitiva.



DICA

GESTÃO DE DOCUMENTOS IX

ORDENAÇÃO



✓ A ordenação de documentos se refere à **forma como eles são dispostos em pastas, caixas, prateleiras ou sistemas de arquivos**. Ela representa a maneira como eles são organizados internamente em um grupo ou conjunto de arquivos.

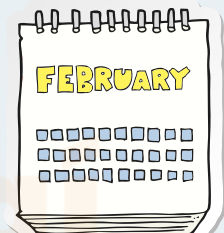
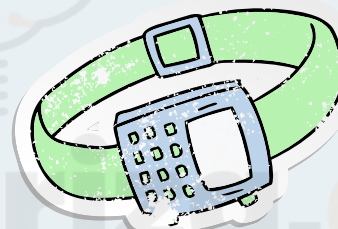
✓ Além disso, **é importante utilizar técnicas adequadas de preservação**, incluindo o uso de materiais de arquivo apropriados e o manuseio cuidadoso para garantir a integridade e a longevidade dos documentos.

MÉTODOS COMUNS DE ORDENAÇÃO:



ORDENAÇÃO ALFABÉTICA

facilita a busca e recuperação dos documentos por ordem alfabética



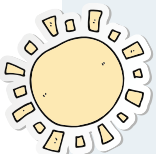
ORDENAÇÃO CRONOLÓGICA

permite acompanhar a evolução de eventos ou processos ao longo do tempo.



ORDENAÇÃO POR NÚMERO DE REFERÊNCIA

útil quando se trata de documentos que precisam de um sistema de classificação específico.



○ **armazenamento em condições adequadas de temperatura e umidade** também é essencial.





## DICA

### GESTÃO DE DOCUMENTOS X

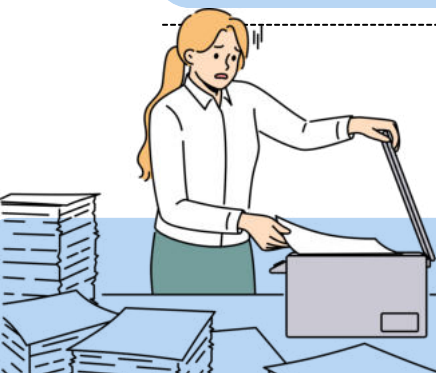
# TABELA DE TEMPORARIEDADE DO ARQUIVO

A Tabela de Temporalidade do Arquivo é uma ferramenta essencial utilizada na gestão documental que **estabelece os prazos de guarda e a destinação final dos documentos em uma instituição**. Essa tabela é baseada na natureza e no valor dos documentos e considera aspectos legais, administrativos e históricos.

O objetivo principal da Tabela de Temporalidade é **orientar o ciclo de vida dos documentos, desde a sua criação até a sua destinação final**. Ela define por quanto tempo os documentos devem ser mantidos em cada fase do ciclo, indicando se devem ser **preservados permanentemente, eliminados ou transferidos para um arquivo intermediário**.

A TABELA DE TEMPORALIDADE GERALMENTE INCLUI AS SEGUINTE INFORMAÇÕES:

- **Tipos de documentos:** Identifica os diferentes tipos de documentos presentes na instituição, como **contratos, correspondências, relatórios**, entre outros.
- **Prazos de guarda:** Determina por quanto tempo cada tipo de documento deve ser mantido. Esses prazos **podem variar de acordo com a legislação aplicável, a natureza do documento e as necessidades específicas** da instituição. Alguns documentos podem ter prazos fixos, enquanto outros podem depender de eventos específicos.
- **Destinação final:** Indica o que deve ser feito com os documentos após o término do prazo de guarda. A destinação final pode incluir a eliminação, a transferência para um arquivo permanente ou a guarda em um arquivo intermediário.
- **Fundamentação legal:** Cita as **leis, regulamentos ou normas** que fundamentam a Tabela de Temporalidade e asseguram a conformidade legal na gestão dos documentos.
- **Observações:** Inclui **informações adicionais** relevantes, como restrições de acesso, obrigações de preservação ou outras considerações específicas relacionadas a determinados tipos de documentos.

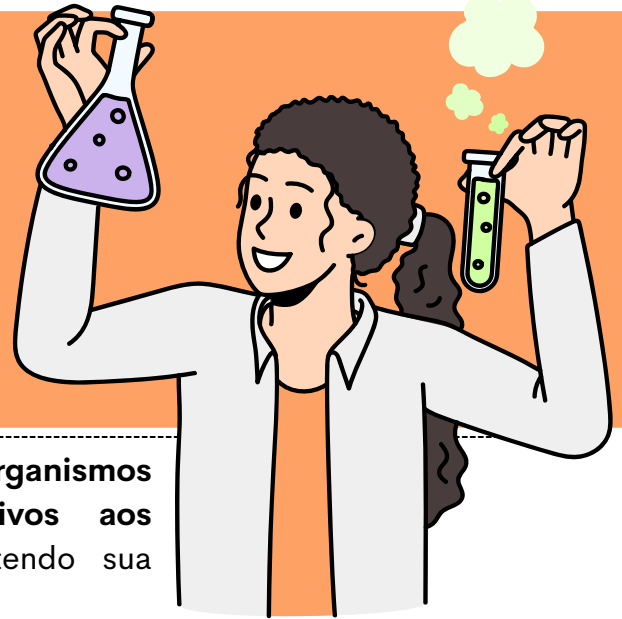


A elaboração da Tabela de Temporalidade é um processo que **requer uma análise cuidadosa dos documentos e uma compreensão das necessidades da instituição**. É importante considerar fatores como os **requisitos legais, a relevância administrativa, o valor histórico e a necessidade de preservação da informação**.

DICA

PRESERVAÇÃO E CONSERVAÇÃO IV

FATORES BIOLÓGICOS



No âmbito da preservação de documentos, **organismos biológicos podem causar danos significativos aos documentos ao longo do tempo**, comprometendo sua integridade física e legibilidade.

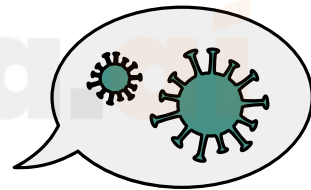


INSETOS E PRAGAS:

Para manter os documentos em boa condição, é importante estar atento aos danos causados por **insetos, odores e microrganismos**. Eles podem prejudicar o papel ao comê-lo ou excretar substâncias nocivas.

MOFO E FUNGOS:

Além disso, **ambientes úmidos e mal ventilados podem promover o crescimento de mofo e fungos**, causando manchas e outros tipos de danos.



PRÁTICAS ADEQUADAS DE CONSERVAÇÃO:

- **Armazenar em condições ambientais controladas**, com temperatura e umidade reguladas;
- **Utilizar materiais de arquivo de alta qualidade**, como pastas, caixas e envelopes livres de ácidos;
- **Manusear os documentos com cuidado**, evitando tocar o conteúdo diretamente;
- **Digitalizar e fazer cópias de segurança** para reduzir a necessidade de manuseio dos documentos originais;
- **Controlar pragas** por meio de medidas preventivas ou tratamentos adequados;
- **Monitorar continuamente** as condições de armazenamento



DICA

DISPOSIÇÕES PRELIMINARES IV

TIPOS DE DADOS



Os tipos de dados são especificados no **Art. 5º. A LGPD** aborda 3 tipos de dados: dados pessoais, dados pessoais sensíveis e dados anonimizados.

Vamos **entender** cada um deles:



DADO PESSOAL



DADO PESSOAL SENSÍVEL



DADO ANONIMIZADO



- **I. Dado pessoal:** Refere-se a **qualquer informação relacionada a uma pessoa natural identificada ou identificável**.
- ISSO SIGNIFICA QUE O DADO PESSOAL PODE SER UTILIZADO PARA IDENTIFICAR UMA PESSOA ESPECÍFICA, DIRETA OU INDIRETAMENTE, COMO POR EXEMPLO, NOME, NÚMERO DE IDENTIFICAÇÃO, ENDEREÇO, ENTRE OUTROS.
- **II. Dado pessoal sensível:** Este tipo de dado engloba **informações** mais **sensíveis** sobre uma **pessoa natural**.
- INCLUINDO ORIGEM RACIAL OU ÉTNICA, CONVICÇÃO RELIGIOSA, OPINIÃO POLÍTICA, FILIAÇÃO A SINDICATO OU ORGANIZAÇÃO DE CARÁTER RELIGIOSO, FILOSÓFICO OU POLÍTICO, DADOS REFERENTES À SAÚDE OU À VIDA SEXUAL, ALÉM DE DADOS GENÉTICOS OU BIOMÉTRICOS, QUANDO VINCULADOS A UMA PESSOA NATURAL.
- A **proteção** desses **dados** é ainda mais **rigorosa** devido ao seu **potencial** de causar **discriminação** ou **violação** dos direitos fundamentais.
- **III. Dado anonimizado:** São dados que, após o processo de anonimização, **não podem ser mais associados a uma pessoa natural específica**, mesmo que através de meios técnicos razoáveis e disponíveis na ocasião do tratamento.
- A ANONIMIZAÇÃO DOS DADOS É UMA TÉCNICA UTILIZADA PARA **PROTEGER A PRIVACIDADE DOS TITULARES**, REMOVENDO INFORMAÇÕES QUE PODERIAM IDENTIFICAR DIRETAMENTE O INDIVÍDUO.



# CHEGAMOS AO FIM



Parabéns, você acaba de conhecer a nossa amostra para o concurso da **Prefeitura de Bertioga!**

Esperamos que esta breve demonstração tenha despertado seu interesse e mostrado como nosso material pode ajudá-lo a **conquistar sua** tão sonhada **aprovação.**

Se você deseja se **destacar** frente à concorrência, você precisa **estudar** com o **material do Memoriza.ai**

Agora é com você: **quer ser aprovado** e tomar **posse** no concurso ainda em 2026?

Então...

→ [clique aqui para conhecer o material completo](#)

Professor  
**Carlos Fagundes**  
Sócio Fundador do MA

**Obstáculo** é aquilo que  
você vê quando tira os  
olhos do seu **propósito.**

→ [Acesse nosso Instagram](#)