

AMOSTRA

PREFEITURA  
DE BARUERI



memoriza.ai



# FALA, FUTURO APROVADO NO CONCURSO DA PREFEITURA DE BARUERI!

*Seja muito bem - vindo!*

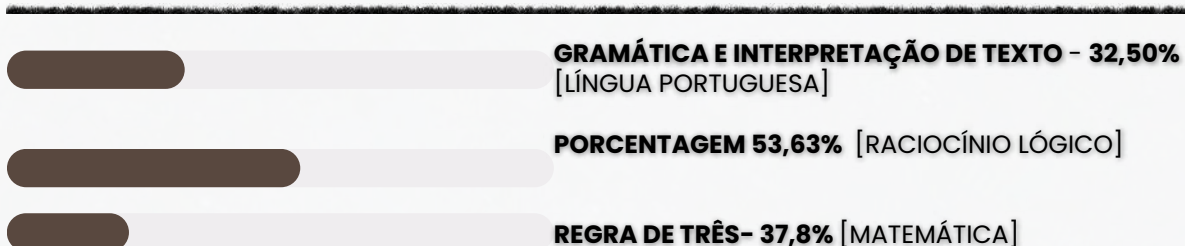
**VOCÊ ACABA DE BAIXAR A AMOSTRA DO MEMORIZA.AÍ PARA ESTE CONCURSO.**

O **Memoriza.aí** é um material que contém **dicas estratégicas** dos assuntos que certamente vão cair na sua prova!

Nossa equipe pedagógica realizou uma **análise** de **mais de 50000 questões** de **concursos anteriores** e identificou os **assuntos chave** que sempre se repetem nas últimas provas.

Por meio dessa **análise** das questões da **banca** e do **concurso** desenvolvemos um **material específico** com **dicas ilustradas** e **gatilhos emocionais** para melhorar sua memorização, de modo que você poderá focar exatamente nos assuntos que serão cobrados na sua prova.

Veja no gráfico abaixo uma breve demonstração dos **temas mais frequentes** das **provas** identificados pela nossa equipe pedagógica:



É como se a gente fizesse todo **trabalho duro** por você e te entregasse o que você precisa. Com isso, **você ganha muito tempo!**

# ENÃO PARA POR AÍ...

*Você ainda terá acesso a bônus exclusivos - quer ver?*

Além do material base para o seu estudo, você terá acesso a **4 bônus exclusivos** que vão **potencializar** o seu **progresso** nos **estudos**. Veja abaixo os bônus:



#### **BÔNUS 1: DO ZERO À APROVAÇÃO**

UM MATERIAL QUE ENSINA A ORGANIZAR SUA JORNADA DE ESTUDO, DO COMEÇO AO FIM, DESDE A DECISÃO DE QUAL CARGO ESCOLHER ATÉ COMO ORGANIZAR SEUS ESTUDOS, CRONOGRAMAS E ESCOLHER AS FERRAMENTAS DE ESTUDO QUE VOCÊ UTILIZARÁ.



#### **BÔNUS 2: GESTÃO DO TEMPO**

O CONTEÚDO SERÁ MINISTRADO POR PÚBLIO ALVES, APROVADO NO TJ-SP, E SERÁ DISPONIBILIZADO EM VÍDEO AULAS, JUNTAMENTE COM MATERIAL DE APOIO E UMA PLANILHA MODELO PARA AJUDAR NA ORGANIZAÇÃO DA SUA ROTINA, AUMENTANDO EM ATÉ 10 VEZES A SUA PRODUTIVIDADE NOS ESTUDOS.



#### **BÔNUS 3: COMO HACKEAR O EDITAL**

SE VOCÊ TEM DIFICULDADE EM ENCONTRAR AS PRINCIPAIS INFORMAÇÕES E ANALISAR OS TÓPICOS MAIS COBRADOS DE UM EDITAL, APRENDERÁ TUDO ISSO NA PRÁTICA, DESVENDANDO TUDO O QUE PRECISA PARA EXTRAIR TODOS OS CÓDIGOS DE EDITAL.



#### **BÔNUS 4: CRONOGRAMA 30 DIAS**

ESTE CRONOGRAMA OFERECE UMA ESTRUTURA CLARA E PRÁTICA PARA OS 30 DIAS QUE ANTECEDEM SUA PROVA, PERMITINDO UMA ABORDAGEM ORGANIZADA E EFICIENTE DO ESTUDO. AO DIVIDIR O CONTEÚDO EM PARTES MANEJÁVEIS E DISTRIBUIR AS ATIVIDADES AO LONGO DO PERÍODO, VOCÊ PODERÁ FOCAR EM CADA TÓPICO COM MAIS PROFUNDIDADE E EVITAR A SOBRECARGA DE INFORMAÇÕES.

## ESSES BÔNUS SÃO POR TEMPO LIMITADO!

[clique aqui para saber mais!](#)

Veja só o depoimento de um de nossos alunos que foi **APROVADO** recentemente no concurso:

“

Oiii! Boa tarde!

Ana Luiza



Pensei mto antes de vir aqui, mas sei que feedbacks são importantes, e eu não podia deixar de agradecer pelo material. Ano passado comprei o material da EBSE RH de vocês, e fui aprovada em segundo lugar, no HUNIFAP.

Foi o único material que estudei, e por ser de fácil linguagem e bem gráfico (eu sou muuuuito visual), deu mto bom pra mim!


Parabéns pelo trabalho!!

”

Caso tenha qualquer dúvida, você pode entrar em contato conosco enviando seus questionamentos para o suporte:

 [contato@memorizaai.com.br](mailto:contato@memorizaai.com.br)

ou

 **clique aqui** para acionar nosso time via **whatsapp**.

**QUER SER O PRÓXIMO APROVADO?**

**clique aqui e saiba como**

## CONTEÚDO PROGRAMÁTICO

Abordamos **todas as disciplinas exigidas** do edital

### **NO MATERIAL COMPLETO VOCÊ TERÁ ACESSO AS DISCIPLINAS DE:**

#### **Ensino Fundamental – Grupo I (clique para acessar)**

- Língua Portuguesa
- Raciocínio lógico-matemático

#### **Agente de Apoio Escolar (clique para acessar)**

- Língua Portuguesa
- Raciocínio lógico-matemático
- Conhecimentos Específicos

#### **Agente Comunitário de Saúde (clique para acessar)**

- Língua Portuguesa
- Raciocínio lógico-matemático
- Conhecimentos Específicos

#### **Médico Clínico Geral (clique para acessar)**

- Conhecimentos sobre o Sistema Único de Saúde.
- Clínica Médica

**CONHEÇA AGORA COMO É O MATERIAL QUE VAI TE AJUDAR NA SUA APROVAÇÃO!**

→ clique aqui para conhecer o material completo

# AGENTE OPERACIONAL / SERVIÇOS/ MERENDEIRA

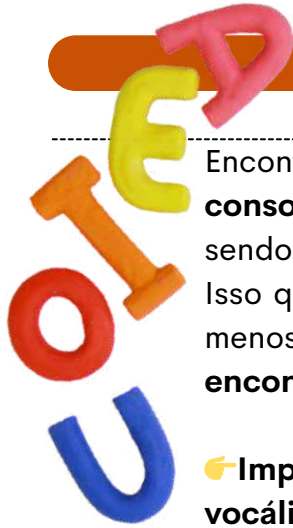
DICA

ENCONTROS VOCÁLICOS

Encontros vocálicos são encontros de **vogais** ou **semivogais**, **sem consoantes intermediárias**. Eles acontecem na **mesma** ou em **outra sílaba**, sendo classificados em: **ditongo**, **tritongo** e **hiato**.

Isso quer dizer que quando vogais ou semivogais (sons vocálicos ditos com menos força) aparecem umas ao lado das outras numa palavra, acontece um **encontro vocálico**.

**Importante:** se houver uma **consoante entre as vogais**, não há encontro **vocálico**.



DITONGO

Nos ditongos, ocorre o **encontro de uma vogal com uma semivogal**, e quando fazemos a separação das suas sílabas, **as duas ficam na mesma sílaba**.

**Exemplos:** papai (pa-pai), oi (a palavra "oi" não se separa), sabão (sa-bão).

De acordo com a **posição da vogal** e da **semivogal**, os ditongos podem ser: **crescentes** ou **decrecentes**.

→ **Ditongos crescentes** são aqueles em que a **semivogal vem antes da vogal** (sv + v). **Exemplos:** igual (i-guai), quota (quo-ta), pátria (pá-tria).

→ **Ditongos decrescentes** são aqueles em que a **vogal vem antes da semivogal** (v + sv). **Exemplos:** meu (meu), herói (he-rói), cai (cai).

De acordo com a **pronúncia**, os ditongos podem ser **orais** ou **nasais**.

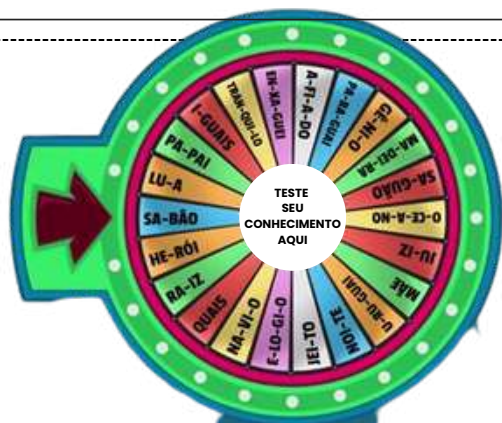
→ **Ditongos orais** são os pronunciados apenas pela boca. É o caso de ai, ia, iu, ui, eu, éu, ue, ei, éi, ie, oi, ói, io, au, ua, ao, oa, ou, uo, oe, eo, ea. **Exemplos:** mau (mau), sei (sei), viu (viu).

→ **Ditongos nasais** são os pronunciados pela boca e pelo nariz. É o caso de ão, ãe, õe, am, an, em, en, ãi, ui (ocorre apenas na palavra "muito"). **Exemplos:** mãe (mãe), sabão (sa-bão), muito (mui-to).

TRITONGO

Nos tritongos, ocorre o **encontro semivogal, vogal e semivogal** (sempre nessa ordem), e quando fazemos a separação das suas sílabas, as três ficam na **mesma sílaba**.

**Exemplos:** iguais (i-guais), saguão (sa-guão), uruguaio (u-ru-guai-o).



HIATO

Nos hiatos, ocorre apenas o **encontro de vogais** (nunca de semivogais), e quando fazemos a separação das suas sílabas, cada vogal fica numa sílaba diferente.

**Exemplos:** álcool (ál-co-ol), navio (na-vi-o), saída (sa-í-da).

DICA

COLOCAÇÃO PRONOMINAL I



Se ao invés de dizer "Abraça-me" e "Beije-me", ele dissesse "Me abraça" e "Me beije", as frases estariam corretas?

**FRASE INCORRETA**  
A palavra negativa (**nunca**) pede **próclise (pronome antes do verbo)** e o certo seria "Nunca me deixe"

**NÃO!**  
LEMBRE-SE!

Não se **inicia** frase com **pronome oblíquo!**

- ✓ A colocação pronominal refere-se à **posição dos pronomes pessoais (como "eu," "você," "ele," "ela," "nós," "eles," etc.) nas frases em relação ao verbo e ao restante da estrutura da frase.**
- ✓ A língua portuguesa tem regras específicas para a colocação de pronomes pessoais, e estas **regras variam de acordo com o tipo de verbo, tempo verbal e contexto da frase.**
- ✓ Além das regras gerais, a colocação pronominal pode variar de acordo com o contexto e a ênfase que o falante deseja dar à frase.
- ✓ Independente do tipo de frase, **não se inicia frase com o pronome oblíquo**, de acordo com as regras gramaticais.

Existem três formas principais de colocação pronominal em português: **próclise, ênclise e mesóclise.**

DICA

FIGURAS DE LINGUAGEM V



# ANTÍTESE

o que é isso?



A antítese é uma figura de linguagem que envolve a apresentação de dois termos ou ideias opostas ou contrastantes em uma mesma frase ou expressão, geralmente com o objetivo de enfatizar a diferença entre eles.



A antítese é frequentemente usada para criar impacto, destacar contradições ou criar um efeito poético. Ela ajuda a chamar a atenção do leitor para a dualidade ou contraposição de conceitos, tornando o discurso mais expressivo e persuasivo.

Exemplos de antítese:

- "O bem e o mal."
- "A liberdade da prisão."
- "A beleza da juventude e a sabedoria da idade."
- "A luz do dia e a escuridão da noite."
- "Ele é meu inimigo mais próximo."

## DICA

### HIPÔNIMOS

Hipônimos são **palavras que têm um relacionamento de inclusão ou hierarquia com outras palavras**. Isso significa que um hipônimo é **uma palavra cujo significado está contido no significado de outra palavra mais geral**, chamada de hiperônimo.

Em outras palavras, um hipônimo é uma subcategoria ou subconjunto de um hiperônimo.



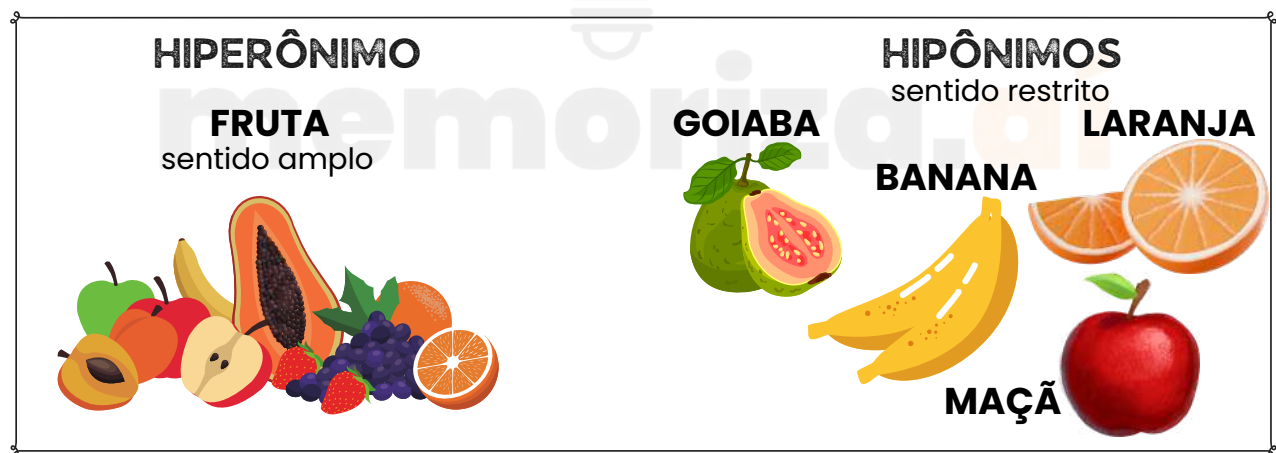
#### alguns exemplos:



*Hiperônimo: Animal - Hipônimos: Cachorro, Gato, Cavalo, Pássaro;*



Neste exemplo, "**animal**" é o **hiperônimo** que abrange diversas categorias de animais, e "**cachorro**", "**gato**", "**cavalo**" e "**pássaro**" são **hipônimos** que representam subcategorias específicas de animais.



Os hipônimos são uma maneira de organizar e classificar palavras com base em seus relacionamentos semânticos e podem ser úteis para entender como as palavras estão relacionadas e como se encaixam em categorias mais amplas.

DICA

CONTRADIÇÃO

Uma contradição é o oposto de uma tautologia na lógica proposicional.

Uma contradição é **uma proposição composta que é sempre falsa, independentemente dos valores de verdade das proposições simples que a compõem**. Em outras palavras, não importa quais valores de verdade você atribua às proposições individuais, **a proposição composta será sempre falsa (F)**.



COMO FAÇO PARA RECONHECER UMA CONTRADIÇÃO?

Basta construir a tabela-verdade da proposição composta para verificar se ela é uma contradição. Se **em todas as linhas da tabela-verdade a proposição composta resultar em Falso (F)**, então você tem uma contradição.

Por exemplo, **a proposição composta "A  $\wedge$   $\neg$ A"** (onde  $\wedge$  representa a conjunção e  $\neg$  a negação) é uma contradição, pois sua tabela-verdade mostra que o resultado é sempre Falso:

EXEMPLO DE TABELA-VERDADE COM UMA CONTRADIÇÃO

A	$\neg$ A	A $\wedge$ $\neg$ A
V	F	F
F	V	F

Em ambas as linhas, o valor resultante de "A  $\wedge$   $\neg$ A" é Falso. Portanto, **"A  $\wedge$   $\neg$ A" é uma contradição**.

DICA

MATEMÁTICA BÁSICA II

A regra de três simples é uma técnica matemática usada para encontrar um valor desconhecido com base em uma proporção conhecida.

Ela é frequentemente usada para resolver problemas que envolvem proporções diretas ou inversas entre duas grandezas.

REGRA DE TRÊS SIMPLES



REGRA DE TRÊS SIMPLES DIRETAMENTE PROPORCIONAL:

Nesse caso, duas grandezas estão diretamente relacionadas, o que significa que, à medida que uma aumenta, a outra também aumenta, e vice-versa.

Se 5 metros de tecido custam \$10, quanto custarão 8 metros desse mesmo tecido?

COMO FAZEMOS ESSE CÁLCULO?

$$\frac{A}{B} = \frac{C}{D}$$

- A e B são grandezas diretamente proporcionais.
- C e D são valores correspondentes a essas grandezas.

$$\begin{array}{ccc} A & \rightarrow & 10 \\ 8 & \rightarrow & 5 \end{array}$$

Agora, multiplicamos ambos os lados:

$$\begin{aligned} A \cdot 5 &= 80 \\ A &= 80 / 5 \\ A &= 16,00 \end{aligned}$$

REGRA DE TRÊS SIMPLES INVERSAMENTE PROPORCIONAL:

Nesse caso, duas grandezas estão inversamente relacionadas, o que significa que, à medida que uma aumenta, a outra diminui, e vice-versa.

Para realizar um determinado serviço, uma gráfica demora 9 dias, utilizando 5 máquinas, todas com a mesma capacidade de produção. Com apenas 3 dessas máquinas, o número de dias necessários para realizar esse mesmo serviço será

COMO FAZEMOS ESSE CÁLCULO?

$$A \times B = C \times D$$

- A e B são grandezas inversamente proporcionais.
- C e D são valores correspondentes a essas grandezas.

$$\begin{array}{ccc} 9 & \rightarrow & 5 \\ C & \rightarrow & 3 \end{array}$$

Agora, multiplicamos em linha reta:

$$\begin{aligned} 9 \times 5 &= 45 \\ C &= 45 / 3 \\ C &= 15 \end{aligned}$$

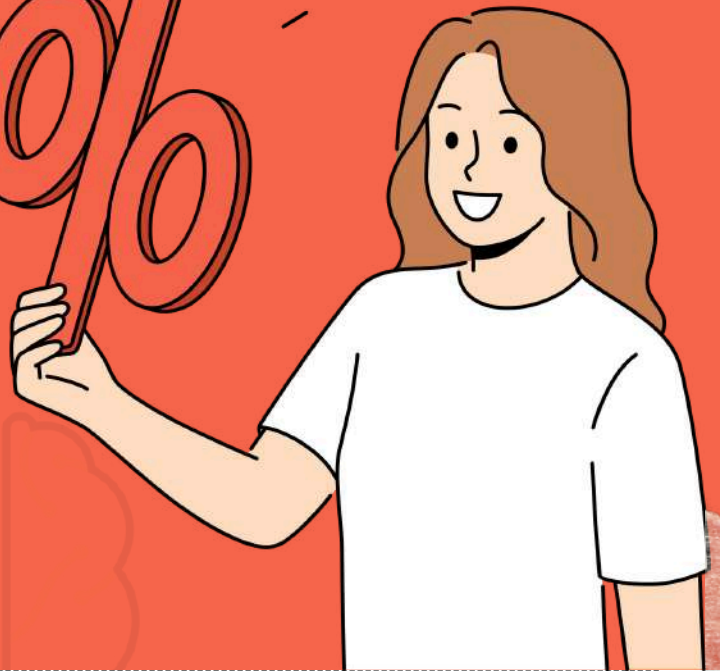
DICA

MATEMÁTICA BÁSICA I

A porcentagem é uma maneira comum de expressar uma proporção ou fração em relação a 100.

O símbolo de porcentagem (%) é usado para representar uma quantidade como uma fração de 100. Por exemplo, 25% significa "25 em cada 100."

PORCENTAGEM



LEMBRE-SE!

50 % é a metade de qualquer valor!

TAXA PERCENTUAL

$\frac{1}{100} = 0,01 = 1\%$      $\frac{23}{100} = 0,23 = 23\%$      $\frac{25}{100} = 0,25 = 25\%$

COMO FAZEMOS ESSE CÁLCULO?

$32\% \text{ DE } 200 = \frac{32}{100} \cdot 200 \rightarrow 6400 / 100 = 64$

PORCENTAGEM DE AUMENTO E DESCONTO

Aumento 20% de R\$ 500,00

$500 = 100\%$   
 $100\% + 20\% = 120\% = 1,2$   
 $1,2 \times 500 = \text{R\$ } 600,00$



Desconto 20% de R\$ 500,00

$500 = 100\%$   
 $100\% - 20\% = 80\% = 0,8$   
 $0,8 \times 500 = \text{R\$ } 400,00$

→ clique aqui para conhecer o material completo

# AGENTE DE APOIO ESCOLAR

DICA

COLOCAÇÃO PRONOMINAL IV



MESÓCLISE

A mesóclise é a **colocação do pronome oblíquo átono no meio do verbo** e é uma característica da língua portuguesa que **ocorre especificamente com verbos flexionados no futuro do presente e no futuro do pretérito do indicativo. A mesóclise exige isso.**

A mesóclise praticamente **não existe** na linguagem oral e na linguagem escrita informal. Portanto, se houver fatores que exigem tanto a próclise quanto a mesóclise na mesma frase, **a próclise prevalecerá.**

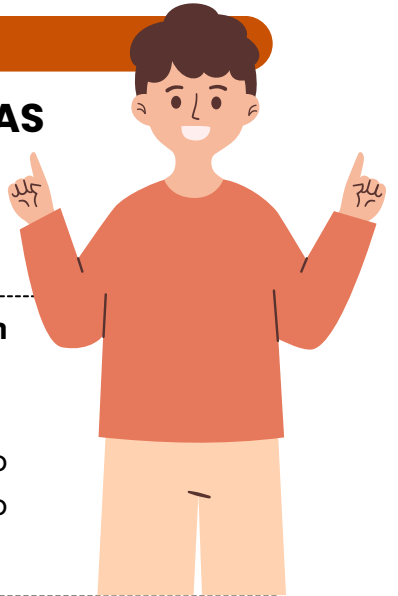
- Ajudar-te-ei quando puder. (Futuro do presente)*
- Tornar-se-ia mais eficiente se procrastinasse menos. (Futuro do pretérito)*
- Os estudantes dedicar-se-iam mais aos estudos se houvesse motivação.*
- Dir-lhe-ei a verdade assim que souber.*
- Entregar-lhe-ia o livro se o tivesse aqui comigo.*
- Dar-lhe-ei todo o meu amor, desde que me ame também.*
- Encontrá-lo-ia em qualquer lugar do mundo*

DICA

## ACENTUAÇÃO DE PALAVRAS OXÍTONAS

As palavras oxítonas são aquelas que têm a **última sílaba tônica**, isto é, é a sílaba mais forte da palavra. Essas palavras podem ou não ser acentuadas.

- Recebem o acento gráfico as palavras oxítonas que **terminam em: a/as, e/es, o/os e em/ens.**
- As palavras com terminação **r, l, z, x, i, u, im, um e om** são naturalmente palavras oxítonas, **não** sendo necessário o acento agudo.



## ACENTUAÇÃO GRÁFICA

As palavras oxítonas **recebem a acentuação gráfica** quando **terminam em:**

- **Vogais tônicas - á, -ás, - é, -és, -ó, -ós:**  
ex. sofá; crachás; filé;
- **Ditongo nasal -ém ou -éns:**  
ex. ninguém; mantém; porém;
- **Ditongos abertos -ói, -éu, -éi:**  
ex. chapéu; papéis; heróis;

Acentuação de **formas verbais das oxítonas** com pronomes **enclíticos:**

**Terminadas em -a:**

- conservá-lo;
- prepará-lo;
- acariciá-lo.

**Terminadas em -e:**

- vendê-lo;
- dizê-lo;
- fazê-lo.

**Terminadas em -o:**

- pô-lo;
- repô-lo;
- dispô-lo.

Palavras **oxítonas terminadas em "i"** só têm o acento caso a vogal "i" faça parte de um **hiato**. Essa regra **não** é válida se o "i" estiver acompanhado de uma consoante na sílaba.

- **Formas verbais terminadas em i com hiato:** possuí-lo; substituí-lo; atraí-lo.
- **Formas verbais terminadas em i:** dividi-lo; garanti-lo; abri-lo.

## LEMBRE-SE!

As palavras oxítonas **são naturalmente acentuadas na última sílaba**, a menos que as regras de acentuação indiquem o contrário.



DICA

SENTIDO DENOTATIVO X SENTIDO CONOTATIVO



SENTIDO CONOTATIVO

- ✓ O sentido conotativo de uma palavra ou expressão **refere-se às associações secundárias, sugestões ou significados adicionais que a palavra pode ter, além do seu significado literal.**
- ✓ O sentido conotativo **leva em consideração as emoções, imagens, associações culturais e subjetivas que uma palavra evoca.**
- ✓ *Por exemplo, a palavra "rosa" pode ter um sentido conotativo de amor, romance ou beleza, devido às associações culturais e emocionais que as pessoas têm com essa flor.*

SENTIDO DENOTATIVO

- ✓ O sentido denotativo de uma **palavra ou expressão refere-se ao seu significado literal e objetivo.** É a interpretação mais direta e básica de uma palavra, aquilo que você encontraria em um dicionário.
- ✓ O sentido denotativo se concentra na definição precisa e factual de uma palavra, desconsiderando quaisquer associações subjetivas ou emocionais que ela possa ter.
- ✓ *Por exemplo, o sentido denotativo da palavra "rosa" é uma flor de pétalas coloridas.*

LEMBRE-SE!



DICA

FIGURAS DE LINGUAGEM VI



# PARADOXO OU OXÍMORO

o que é isso?

Tanto o paradoxo quanto o oxímoro são figuras de linguagem que **envolvem a apresentação de ideias aparentemente contraditórias ou opostas**.

Eles têm **diferenças sutis** em sua aplicação:

## PARADOXO



Um paradoxo é **uma afirmação ou declaração que parece contraditória à primeira vista, mas que, após uma análise mais profunda, pode ser verdadeira ou ter algum sentido**. Os paradoxos muitas vezes desafiam a lógica convencional e provocam reflexão.

*Exemplos famosos de paradoxos incluem "Este é o início do fim" e "Menos é mais".*

## OXÍMORO



Um oxímoro é uma figura de linguagem que **combina duas palavras ou termos que normalmente são opostos ou contraditórios para criar um novo significado ou efeito**. Ao contrário do paradoxo, o oxímoro não é uma declaração completa, mas uma combinação de palavras que ressalta o contraste entre elas.

*Exemplos de oxímoros incluem "amargo doce" e "silêncio ensurdecedor".*

DICA

MATEMÁTICA FINANCEIRA

JUROS SIMPLES

No cálculo de juros simples, a **porcentagem do juro é calculada sempre sobre o valor principal emprestado (ou investido) durante um determinado período de tempo.**



Os juros simples são chamados "simples" **porque a porcentagem de juros é aplicada apenas ao valor principal**, e essa porcentagem permanece constante ao longo do tempo.

A FÓRMULA PARA CALCULAR JUROS SIMPLES É:

$$J = C \cdot i \cdot t$$

Handwritten annotations: 'JUROS A SEREM PAGOS' points to 'J', 'TAXA DE JUROS' points to 'i', 'CAPITAL INICIAL' points to 'C', and 'TEMPO' points to 't'.

Onde:

- **J** é o montante dos juros.
- **C** é o valor principal (ou o valor inicial emprestado ou investido).
- **i** é a taxa de juros por período, geralmente expressa como uma fração ou decimal.
- **t** é o tempo em que o dinheiro é emprestado ou investido, geralmente em anos.

EXEMPLO DE JUROS SIMPLES:

Suponha que você empreste R\$ 1.000 a uma taxa de juros simples de 5% ao ano durante 3 anos. O cálculo dos juros simples pode ser feito da seguinte forma:

$$J = C \times i \times t$$

Onde:

- C é o valor principal (R\$ 1.000).
- i é a taxa de juros por período (5% ou 0,05).
- t é o tempo em anos (3 anos).

Substituindo os valores na fórmula:

$$J = 1.000 \cdot 0,05 \cdot 3$$

$$J = 150$$

Portanto, os juros simples neste caso seriam de **R\$ 150.**

Para encontrar o **montante total ao final dos 3 anos**, somamos os juros ao principal:

$$M = C + J$$

$$M = 1.000 + 150$$

$$M = 1.150$$

Então, o montante total ao final de 3 anos será de **R\$ 1.150.**

DICA

CONECTIVOS LÓGICOS III

CONECTIVO "OU EXCLUSIVO" (DISJUNÇÃO EXCLUSIVA)

A disjunção exclusiva é um pouco diferente da disjunção comum, pois **requer que exatamente uma das proposições simples seja verdadeira e a outra seja falsa para que a proposição composta seja verdadeira**. Se ambas as proposições simples forem verdadeiras ou ambas forem falsas, a disjunção exclusiva será falsa.



Na disjunção exclusiva, **não há um valor lógico predominante**. Ela depende da contrariedade entre as proposições simples.

EXEMPLO:

"Ou passarei num concurso ou ganharei um bom salário, mas não ambos"

Ela expressa a ideia de que apenas uma das duas afirmações pode ser verdadeira, mas não ambas ao mesmo tempo. Isso é conhecido como "mútua exclusão" ou "ou exclusivo."

A **proposição composta será verdadeira somente quando uma das partes for verdadeira e a outra for falsa**. Qualquer outra combinação resultará em uma proposição composta falsa.

Esse princípio da mútua exclusão é fundamental na lógica e é usado para expressar situações em que eventos ou condições são incompatíveis entre si. **É uma forma precisa de descrever a ideia de que algo não pode acontecer simultaneamente com outra coisa.**



TABELA VERDADE DA DISJUNÇÃO "EXCLUSIVA OU"  
SERÁ VERDADEIRA QUANDO UMA PROPOSIÇÃO FOR VERDADEIRA E A OUTRA FALSA.

p	q	$p \vee q$
V	V	F
V	F	V
F	V	V
F	F	F

DICA

MÍNIMO MÚLTIPLO COMUM (MMC) E O MÁXIMO DIVISOR COMUM (MDC)

MÍNIMO MÚLTIPLO COMUM (MMC)



O Mínimo Múltiplo Comum (MMC) e o Máximo Divisor Comum (MDC) podem ser calculados simultaneamente através da decomposição em fatores primos.

O MMC É OBTIDO PELA MULTIPLICAÇÃO DE TODOS OS FATORES PRIMOS ENCONTRADOS.



1º PASSO: FATORAÇÃO DOS NÚMEROS

A fatoração consiste em representar um número como o produto de números primos, chamados fatores primos.

Exemplo:

$$4 = 2 \times 2 \text{ (forma fatorada)}$$

PASSO A PASSO DA FATORAÇÃO

Inicie **dividindo o número pelo menor número primo possível (2, 3, 5, 7...)**. Pegue o **quociente obtido e divida novamente pelo menor primo possível**. **Repita** o processo até o **resultado ser 1**.

2º PASSO – CÁLCULO DO MMC

A decomposição simultânea de dois números permite encontrar a **forma fatorada do mínimo múltiplo comum (MMC)** entre eles.

**MMC (Mínimo Múltiplo Comum):** usado para encontrar o **menor número que é múltiplo comum de dois ou mais números**.

**Exemplo no dia a dia:** Dois ônibus saíram da rodoviária juntos. Um faz o trajeto a cada 6 horas e o outro a cada 9 horas. Quando eles sairão juntos novamente?

MÍNIMO MÚLTIPLO COMUM (MMC)

IDEIA DE ENCONTRO FUTURO

$$\begin{array}{r|l} 6, 4 & 2 \\ 3, 2 & 2 \\ 1, 3 & 3 \\ 1, 1 & / \\ \hline & 18 \end{array}$$

$$m.m.c.(6, 9) = 18$$



DICA

PRINCÍPIOS E DIREITOS FUNDAMENTAIS

# O QUE É O ESTATUTO DA CRIANÇA E DO ADOLESCENTE (ECA)?

*O Que é o Estatuto da Criança e do Adolescente?*

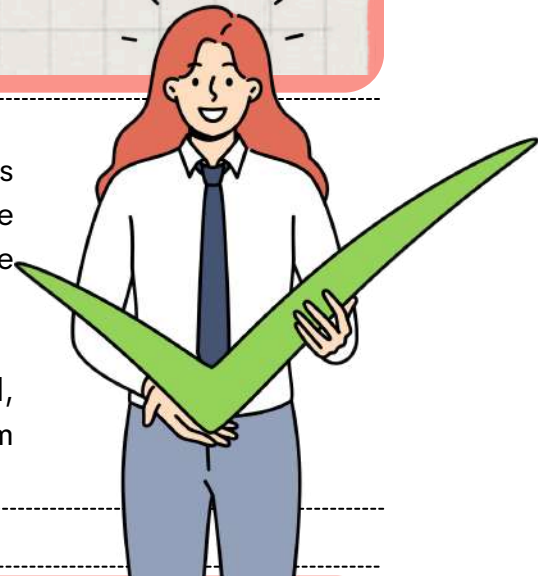
O ECA foi criado com o propósito de **garantir** e **proteger** os **direitos** das **crianças e adolescentes** no Brasil. Ele reconhece crianças e adolescentes como sujeitos plenos de direitos, ou seja, têm direitos iguais a qualquer outro cidadão.

O ECA visa assegurar seu **desenvolvimento integral**, cuidando não só da sua proteção física, mas também emocional, educacional e cultural.

Princípio da **Prioridade Absoluta** (Art. 4º do ECA)

## O que é isso?

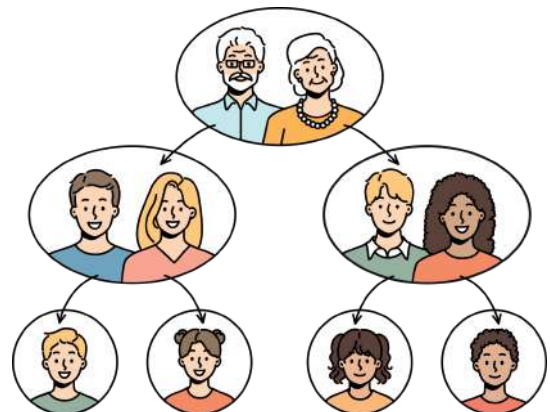
O Princípio da **Prioridade Absoluta** é um conceito fundamental no ECA. Ele afirma que os direitos das crianças e adolescentes devem ser atendidos com **prioridade** em relação a outros direitos. Em outras palavras, quando houver recursos limitados ou decisões a tomar, o bem-estar da criança e do adolescente sempre terá prioridade! 🤔😊



## EXEMPLOS DE PRIORIDADE:



**FAMÍLIA:**  
Deve garantir a **educação** e **proteção** da criança.



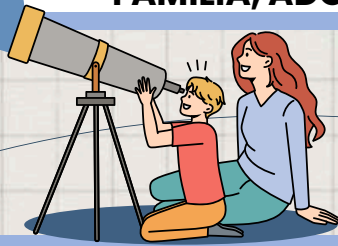
**ESTADO:**  
Deve criar **políticas públicas** e **investir recursos** para atender as necessidades dessa faixa etária.

Esse princípio reforça que a **criança** e o **adolescente** são **prioridade absoluta** na vida da família, do estado e da sociedade!



DICA

FAMÍLIA, ADOÇÃO E ACOLHIMENTO



PODER FAMILIAR E DEVERES DA FAMÍLIA

Adoção (Arts. 39 a 52-D do ECA) 🏠👤

➔ A adoção é uma **medida extraordinária** prevista no ECA para **assegurar** que a criança ou **adolescente** tenha **um lar** e **uma família** que possa oferecer amor, cuidados e proteção.

➔ A adoção é o **processo legal** pelo qual uma criança ou adolescente é **integrado** a uma **nova família**, com todos os direitos e deveres da relação familiar.

Para adotar, a pessoa interessada deve atender a alguns **requisitos legais**:

**IDADE MÍNIMA:**

O adotante deve ter pelo menos **18 anos** e ser superior à idade do adotando por, no **mínimo, 16 anos**.



**CAPACIDADE:**

O adotante deve ser **capaz** de **assumir as responsabilidades** da **paternidade/maternidade**.



**IDONEIDADE MORAL:**

Deve demonstrar que tem **condições** de **criar** e **educar** a criança ou adolescente com dignidade e carinho.

💡 **Processo de Adoção:**

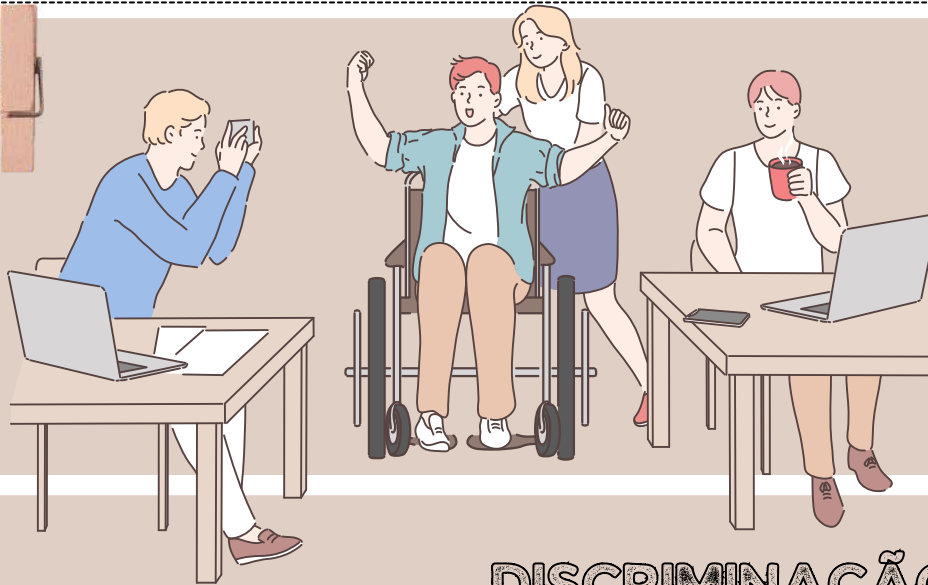
1. **Petição ao Judiciário:** O processo de adoção começa com a petição judicial, onde os pretendentes à adoção formalizam seu desejo de adotar.
2. **Estudo de Caso:** O juiz, com o apoio de um assistente social, realiza uma análise do ambiente familiar e psicológico do adotante, para verificar as condições de adoção.
3. **Sentença de Adoção:** Após a avaliação, o juiz emite uma sentença de adoção, legalizando a adoção e garantindo os direitos civis da criança, como se ela fosse filha biológica.

O ECA **prioriza a adoção nacional**, ou seja, crianças e adolescentes devem ser **adotados, preferencialmente**, por familiares dentro do **Brasil**, para manter sua identidade cultural e facilitar o vínculo afetivo.



DICA

IGUALDADE E NÃO DISCRIMINAÇÃO



DISCRIMINAÇÃO



A discriminação em razão da deficiência se refere a qualquer forma de tratamento desigual ou preconceituoso que as pessoas com deficiência possam enfrentar com base em sua condição de deficiência.



Isso inclui qualquer ação ou omissão que tenha o propósito ou o efeito de prejudicar, impedir ou anular o reconhecimento ou o exercício dos direitos e das liberdades das pessoas com deficiência.

Essa **discriminação pode assumir várias formas**, incluindo:



**EXCLUSÃO SOCIAL**

Negar a participação de pessoas com deficiência em atividades sociais, culturais, educacionais ou de lazer.

**ACESSO NEGADO**

Negar o acesso de pessoas com deficiência a edifícios públicos, transporte, serviços de saúde, emprego, educação ou qualquer outra área da vida social.



**TRATAMENTO DESIGUAL**

Tratar pessoas com deficiência de maneira diferente ou inferior em comparação com outras pessoas em situações semelhantes.



**ESTEREÓTIPOS E PRECONCEITOS**

Basear decisões ou tratamento em estereótipos ou preconceitos sobre pessoas com deficiência.

**BULLYING E ASSÉDIO**



Submeter pessoas com deficiência a assédio, zombarias ou abuso verbal ou físico devido à sua condição de deficiência.

**FALTA DE ACOMODAÇÕES RAZOÁVEIS**

Não fornecer ajustes razoáveis ou adaptações necessárias para que as pessoas com deficiência possam participar plenamente da sociedade.



**NEGLIGÊNCIA MÉDICA**

Negar tratamento médico adequado ou cuidados de saúde devido à deficiência.

DICA

PRINCÍPIO DO DIREITO DAS PESSOAS COM DEFICIÊNCIA III



PROTEÇÃO INTEGRAL DAS PESSOAS COM DEFICIÊNCIA



O Estatuto da Pessoa com Deficiência visa assegurar a proteção integral das pessoas com deficiência contra todas as formas de negligência, discriminação, exploração, violência, tortura, crueldade, opressão e tratamento desumano ou degradante.

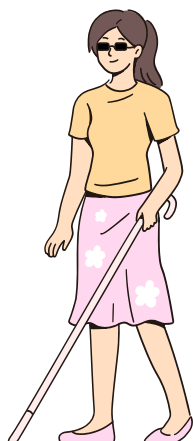


Isso significa que a lei estabelece que nenhuma pessoa com deficiência deve ser submetida a qualquer forma de tratamento injusto, abusivo ou degradante.

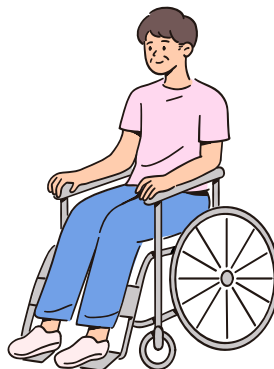
Além disso, o parágrafo único enfatiza que certos grupos de pessoas com deficiência são considerados especialmente vulneráveis a essas formas de tratamento prejudicial.



CRIANÇAS



MULHERES



ADOLESCENTES



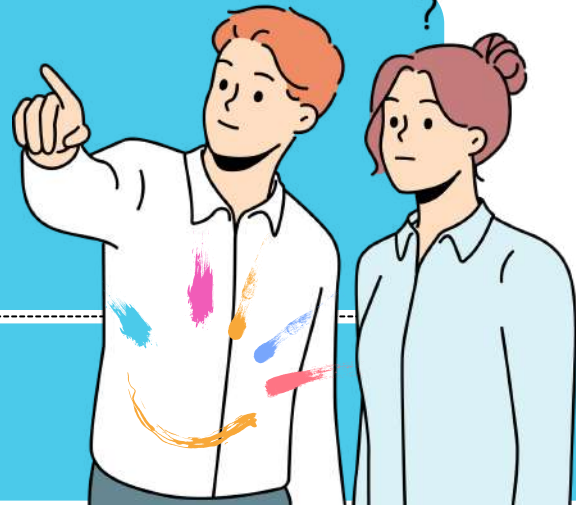
IDOSOS COM DEFICIÊNCIA

A proteção especial a esses grupos reconhece que eles podem estar em maior risco de abuso, negligência ou discriminação e reforça a importância de garantir sua segurança e bem-estar.

DICA

POLÍTICAS E NORMATIVAS RELACIONADAS III

LEI Nº 12.764/12 E LEI  
14.626/23  
ATENDIMENTO PRIORITÁRIO A  
PESSOAS COM TRANSTORNO  
DO ESPECTRO AUTISTA

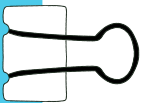


➔ A Lei 12.764/2012, também conhecida como **Lei Berenice Piana**, institui a Política Nacional de Proteção dos Direitos da Pessoa com Transtorno do Espectro Autista (TEA) e estabelece diretrizes para sua consecução.

➔ Essa legislação reconhece as **pessoas com TEA como pessoas com deficiência para todos os efeitos legais** e estabelece uma série de direitos e diretrizes para garantir sua inclusão e proteção.



• Uma importante conquista dessa legislação é a **criação da Carteira de Identificação da Pessoa com Transtorno do Espectro Autista (CIPTA)**, que garante atenção integral, pronto atendimento e prioridade no acesso aos serviços públicos e privados, especialmente nas áreas de saúde, educação e assistência social.

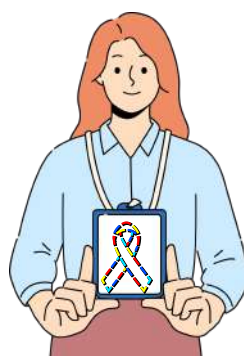


➔ Por sua vez, a Lei 14.626/23, **estende o direito ao atendimento prioritário para pessoas com transtorno do espectro autista ou com mobilidade reduzida** e para **doadores de sangue**.

➔ O texto, prevê que o doador de sangue terá prioridade **após grupos já contemplados pela Lei do Atendimento Prioritário**, autistas e pessoas com mobilidade reduzida. Com a lei sancionada, o doador de sangue terá que apresentar comprovante com validade de **120 dias para exercer a preferência**.

➔ Agora, **caso não haja caixas ou guichês ou atendentes específicos, os públicos com prioridade devem ser atendidos imediatamente** após a conclusão do atendimento que estiver em andamento, antes de quaisquer outras pessoas.

➔ A nova norma também estabelece a **reserva de assentos** nos veículos das empresas públicas de transporte e das concessionárias de transporte coletivo para pessoas com transtorno do espectro autista ou com mobilidade reduzida.



→ clique aqui para conhecer o material completo

# AGENTE COMUNITÁRIO DE SAÚDE

## DICA

### ACENTUAÇÃO DE PALAVRAS PROPAROXÍTONAS

As palavras proparoxítonas são aquelas cuja sílaba tônica é a **antepenúltima**. Algo importante a respeito das regras de acentuação das proparoxítonas é que **todas devem ser acentuadas**.

### O QUE SÃO PALAVRAS PROPAROXÍTONAS?

Basicamente, as palavras proparoxítonas são aquelas que têm a **antepenúltima sílaba** como a **sílaba tônica**. É válido esclarecer que sílaba tônica é aquela pronunciada com mais **intensidade** em uma palavra.

Exemplo:

- Dívida;
- Plástico;
- Sílaba;
- Rústico;
- Último;
- Matemática;
- Música;
- Rápido.



### LEMBRE-SE!

A regra-chave de acentuação das palavras proparoxítonas é a de que **todas devem ser acentuadas**, salvo no caso das de **origem estrangeira**.

Palavras que vêm de outros idiomas como "**performance**", por exemplo, são pronunciadas como **proparoxítona**, mas **não têm acento** porque não são provenientes do português.

- SÃO AS PALAVRAS MENOS COMUNS NA LÍNGUA PORTUGUESA.
- RECEBEM **ACENTO GRÁFICO** (AGUDO OU CIRCUNFLEXO) PARA **INDICAR SUA SÍLABA TÔNICA**.



DICA

COLOCAÇÃO PRONOMINAL II



FRASE CORRETA

A palavra negativa (**não**) **pede próclise** (pronome antes do verbo).

PRÓCLISE

A próclise é **quando o pronome pessoal oblíquo é colocado antes do verbo**. Isso ocorre em algumas situações específicas, como:

- Quando a frase começa com palavras que atraíam a próclise, como "não," "nunca," "ninguém," "nada," "nem," entre outras.  
Exemplo: "Nunca o vi antes."
- Quando há uma conjunção subordinativa no início da frase.  
Exemplo: "Quando chegar, me ligue."
- Em locuções verbais, como o futuro do presente do indicativo (exemplo: "haveremos de resolver isso") e o infinitivo pessoal (exemplo: "ver-te-ei amanhã").

DICA

CONCORDÂNCIA VERBAL II

# TIPOS DE SUJEITO



1

## SUJEITO SIMPLES

☛ Ocorre quando há apenas um núcleo (uma palavra principal) representando o sujeito.

**Exemplo:** O vizinho está chamando.

➡ Aqui, "vizinho" é o núcleo do sujeito.

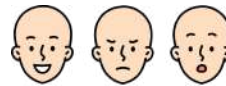
2

## SUJEITO COMPOSTO

☛ Acontece quando o sujeito tem **dois ou mais núcleos ligados entre si**.

**Exemplo:** Minha mãe e meu irmão amam chocolate.

➡ Os núcleos do sujeito são "mãe" e "irmão".



3

## SUJEITO OCULTO (OU DESINENCIAL)

☛ O **sujeito não aparece escrito na frase, mas pode ser identificado**:

- pelo **contexto** (quem está falando ou sobre quem se fala);
- ou pela **desinência verbal** (a terminação do verbo).

**Exemplo:** Estamos muito felizes com a novidade.

➡ O verbo "estamos" indica que o sujeito é "nós".



4

## SUJEITO DETERMINADO

☛ É aquele que pode ser **identificado de alguma forma**.

➡ Engloba os sujeitos **simples, compostos e ocultos**.

**Exemplo:** Carla disse que vai viajar.

➡ O sujeito é "Carla", facilmente reconhecido.

5

## SUJEITO INDETERMINADO

☛ Quando **não conseguimos identificar o sujeito**, nem pelo **contexto** e nem pela **forma verbal**.

➡ Geralmente aparece com:

- verbo na **3ª pessoa do singular + "se"** (índice de indeterminação);
- ou **verbo na 3ª pessoa do plural**, sem que se saiba **quem praticou a ação**.

**Exemplo:** Vive-se bem aqui. (Não sabemos quem vive).

6

## SUJEITO INEXISTENTE

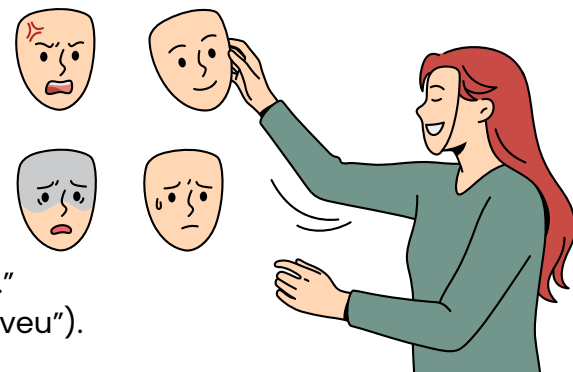
☛ Também chamado de **oração sem sujeito**.

➡ Ocorre com **verbos impessoais**, que **não têm sujeito**.

Principais casos:

- **Fenômenos da natureza:** chover, nevar, trovejar...
- **Tempo decorrido:** "Faz dois anos...", "Eram três horas..."
- **Verbo haver no sentido de existir:** "Há muitas dúvidas."

**Exemplo:** Choveu a semana toda. (Não existe "quem choveu").



DICA

FIGURAS DE LINGUAGEM VII



**EUFEMISMO** o que é isso?



O eufemismo é uma figura de linguagem que consiste em **substituir uma palavra ou expressão direta e franca por outra mais suave ou polida**, com o objetivo de **atenuar, amenizar ou suavizar a mensagem transmitida**.



Em outras palavras, o eufemismo é **usado para tornar uma ideia menos crua, grosseira ou ofensiva**. Ele é frequentemente utilizado em situações delicadas, em que a franqueza poderia ser considerada rude ou insensível.

Os eufemismos são amplamente utilizados na comunicação cotidiana, na literatura e na mídia **para tornar as informações mais palatáveis ou para evitar causar desconforto ou ofensa** aos ouvintes ou leitores.

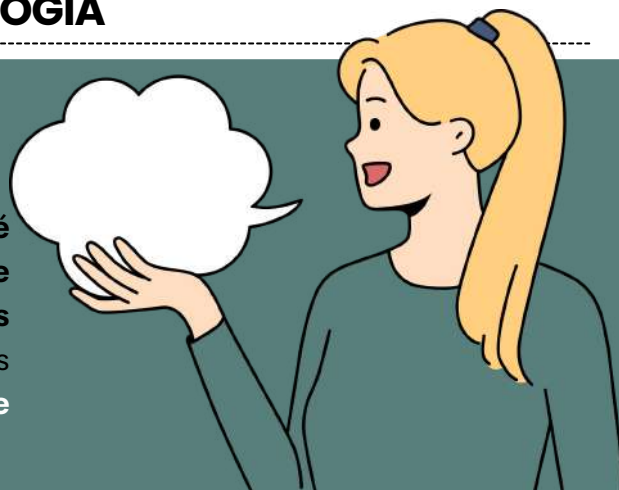
Exemplos de eufemismos:

- "Ele nos deixou" em vez de "Ele morreu".
- "Ela está em um momento de transição de carreira" em vez de "Ela foi demitida do emprego".
- "Ele tem uma certa idade" em vez de "Ele é idoso".
- "Foi afastado por problemas de saúde" em vez de "Foi hospitalizado devido a uma doença grave".

DICA

TAUTOLOGIA

Uma tautologia é uma **expressão lógica que é sempre verdadeira, independentemente dos valores de verdade das proposições individuais que a compõem**. Em outras palavras, uma tautologia é uma **afirmação que é verdadeira em todas as circunstâncias**.



## COMO FAÇO PARA RECONHECER UMA TAUTOLOGIA?

- Suponhamos que você tenha uma proposição composta, que chamaremos de P, e deseja determinar se ela é uma tautologia.

**Passo 1:** Liste todas as possíveis combinações de valores verdadeiros (V) e falsos (F) para as proposições simples que compõem P. Se você tiver n proposições simples, haverá  $2^n$  combinações possíveis.

**Passo 2:** Para cada combinação, avalie a proposição composta P e determine seu valor lógico (V ou F).

**Passo 3:** Analise a última coluna da tabela-verdade. **Se todos os valores lógicos nessa coluna forem verdadeiros (V), então a proposição composta é uma tautologia.**

Vamos considerar a proposição composta:

- $P = (A \vee \neg A)$

Aqui, estamos usando o *conectivo de disjunção (OU)* e o *conectivo de negação (NÃO)*.

### EXEMPLO DE TABELA-VERDADE COM UMA TAUTOLOGIA

A	$\neg A$	$A \vee \neg A$
V	F	V
F	V	V

Nesta tabela-verdade, temos duas colunas representando os valores de A e  $\neg A$  (negação de A), e a terceira coluna representa a proposição composta  $(A \vee \neg A)$ .

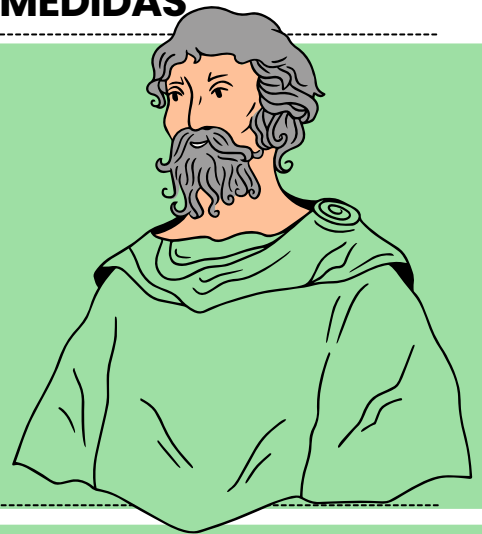
Observamos que, independentemente dos valores de verdade de A, a proposição  $A \vee \neg A$  é sempre verdadeira (V). Isso **torna essa proposição uma tautologia, pois ela é verdadeira em todas as combinações possíveis de valores de A**.

DICA 67

SISTEMAS DE UNIDADES DE MEDIDAS

# TEOREMA DE PITÁGORAS

O Teorema de Pitágoras é um dos princípios fundamentais da geometria e **estabelece uma relação importante entre os comprimentos dos lados de um triângulo retângulo.**



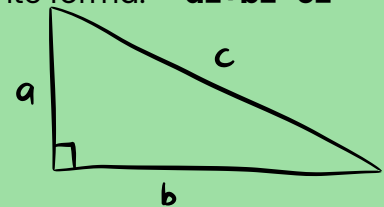
O TEOREMA AFIRMA O SEGUINTE:

Em um triângulo retângulo, **o quadrado da hipotenusa** (o lado oposto ao ângulo reto) **é igual à soma dos quadrados dos outros dois lados.**

Matematicamente, o teorema pode ser expresso da seguinte forma:  **$a^2 + b^2 = c^2$**

Onde:

- **c** é o comprimento da hipotenusa.
- **a** e **b** são os comprimentos dos outros dois lados, chamados de catetos.



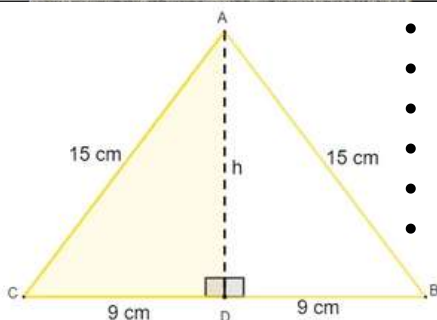
$$a^2 + b^2 = c^2$$



O Teorema de Pitágoras é frequentemente usado para resolver problemas envolvendo triângulos retângulos, **como o cálculo de comprimentos desconhecidos, a verificação da retitude de ângulos e a determinação de medidas em problemas práticos.**

## EXEMPLO DA APLICAÇÃO DE PITÁGORAS

Observe na imagem que estamos lidando com um **triângulo isósceles**, cujo **comprimento da altura não é conhecido**. No entanto, ao traçarmos a altura no triângulo isósceles, percebemos que ela também é a mediana da base. Ao traçar a altura, a figura é dividida em dois triângulos retângulos.



- $15^2 = 9^2 + h^2$
- $225 = 81 + h^2$
- $225 - 81 = h^2$
- $144 = h^2$
- $h^2 = 144$
- $h = \sqrt{144}$

**$h = 12$**

Conhecendo a altura  $h=12\text{cm}$ , e sabendo que a base mede  $18\text{cm}$ , então agora é possível calcular a área:

$$A = \frac{b \cdot h}{2} \quad A = \frac{18 \cdot 12}{2} \quad A = \frac{216}{2}$$

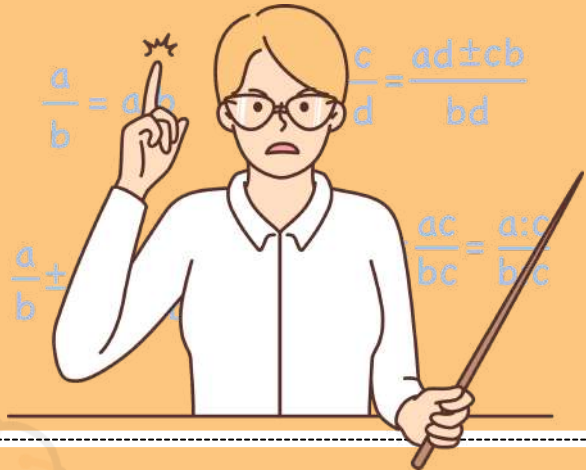
**$A = 108$**

DICA

MATEMÁTICA BÁSICA IV

Na regra de três composta inversa, **algumas grandezas são diretamente proporcionais, enquanto outras são inversamente proporcionais**. Isso significa que, **à medida que uma aumenta, a outra diminui**, e vice-versa.

REGRA DE TRÊS COMPOSTA INVERSA



Julgue o item que se segue, relativo a proporcionalidade, porcentagem e juros.

Considere que uma creche com 250 crianças tenha um estoque de alimentos suficiente para fornecer 4 refeições por dia para cada criança durante 18 dias. Nesse caso, se o número de crianças aumentar para 300 e a quantidade de refeições for reduzida para 3 por dia, então o mesmo estoque de alimentos durará 20 dias.

Gabarito: Certo

COMO FAZEMOS ESSE CÁLCULO?

1 Passo 1 – Calcular o consumo total do estoque original

Temos:

- 250 crianças
- 4 refeições por dia
- 18 dias

O consumo total (em “refeições”) será:  $250 \times 4 \times 18$

Vamos calcular:

$$1.250 \times 4 = 1.000$$

$$2.1.000 \times 18 = 18.000$$

- O estoque disponível é equivalente a 18.000 refeições.

2 Passo 2 – Verificar quantos dias duraria para 300 crianças consumindo 3 refeições/dia

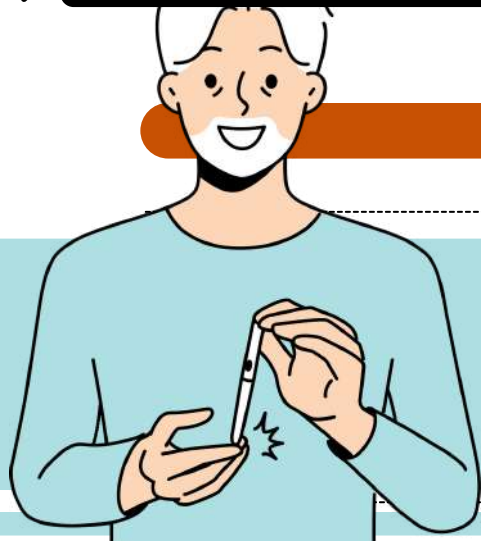
Nova situação:

- 300 crianças
- 3 refeições por dia
- duração = x dias

O consumo diário será:  $300 \times 3 = 900$  refeições por dia

Agora usamos o estoque total:  $\frac{18.000}{900} = 20$

- O estoque duraria **20 dias**.



## DICA DOENÇAS ENDÓCRINAS

# DIABETES MELLITUS



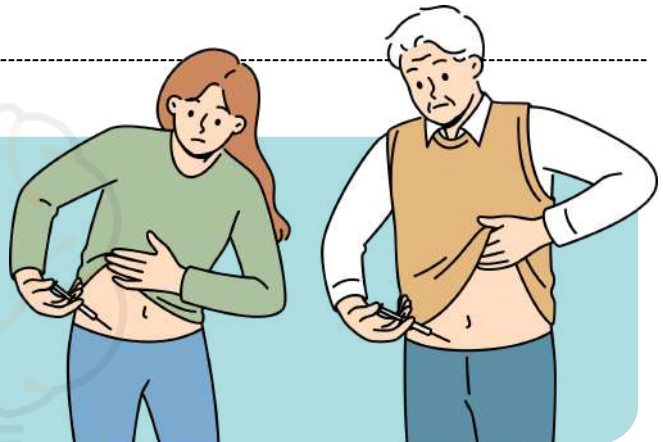
→ O **diabetes mellitus** é uma **doença crônica** que ocorre quando o corpo não consegue regular adequadamente o **nível de glicose no sangue**.

*existem principalmente três tipos:*

**TIPO 1** (ONDE O PÂNCREAS PRODUZ POUCA OU NENHUMA INSULINA), **TIPO 2** (ONDE O ORGANISMO NÃO USA A INSULINA DE FORMA ADEQUADA) E **GESTACIONAL** (QUE OCORRE DURANTE A GRAVIDEZ).

## SINTOMAS

- **Sede excessiva** e **boca seca**
- Aumento da **frequência urinária**
- **Fome** exagerada
- **Perda de peso** sem motivo aparente
- **Cansaço** e **fraqueza**
- **Visão turva**

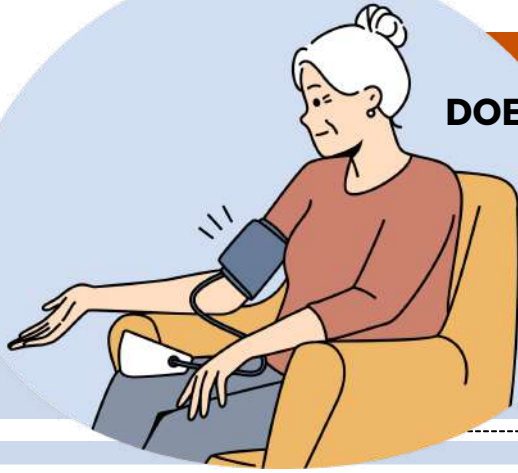


*e qual o tratamento?*

- **Diabetes Tipo 1:** Aplicação diária de insulina, monitoramento de glicemia e dieta equilibrada.
- **Diabetes Tipo 2:** Medicamentos orais, prática de atividade física, dieta com baixo teor de açúcar e monitoramento constante da glicemia.
- **Diabetes Gestacional:** Controle da glicose através da dieta e, em alguns casos, aplicação de insulina.
- **Educação e acompanhamento:** Encorajamento para mudanças no estilo de vida, com apoio de uma equipe multidisciplinar.

Controlar o diabetes é fundamental para evitar **complicações graves**, como problemas **cardíacos**, **renais** e nos **nervos**.





## DICA

### DOENÇAS CARDIOVASCULARES

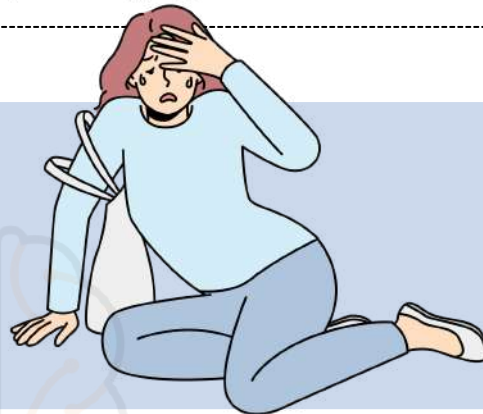
# HIPERTENSÃO ARTERIAL



A hipertensão arterial, também conhecida como **pressão alta**, é uma condição em que a força do sangue contra as paredes das artérias é **elevada**. Essa pressão aumentada pode causar sérios problemas de saúde, como **doenças cardíacas** e **AVCs**.

## SINTOMAS

- **Dores de cabeça** frequentes
- **Tontura**
- **Falta de ar**
- **Dores no peito**
- Visão **embaçada**
- **Palpitações**



## e qual o tratamento?

- **Medicação:** Uso de anti-hipertensivos conforme orientação médica.
- **Mudança no estilo de vida:** Adotar uma dieta balanceada, reduzir a ingestão de sal, praticar atividades físicas e controlar o estresse.
- **Monitoramento regular:** Medir a pressão regularmente para garantir que esteja dentro dos valores recomendados.
- **Evitar o consumo de álcool e cigarro:** Práticas que podem aumentar a pressão arterial.

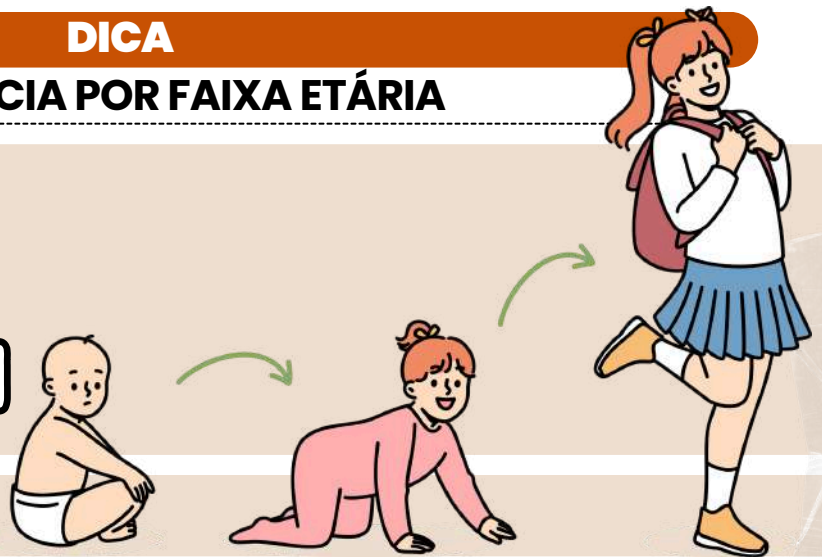


Embora muitas pessoas com hipertensão **não apresentem sintomas**, ela precisa ser diagnosticada e controlada, pois os danos ao sistema cardiovascular podem ocorrer sem sinais aparentes.

DICA

ASSISTÊNCIA POR FAIXA ETÁRIA

CRIANÇAS E ADOLESCENTES I



A saúde das crianças e adolescentes é um aspecto crucial da assistência de saúde, com foco em **prevenção, diagnóstico e tratamento** de **doenças comuns** nessa faixa etária.

CRESCIMENTO E DESENVOLVIMENTO

O **acompanhamento do crescimento e desenvolvimento** é fundamental. Cada criança deve ser **monitorada** quanto aos seus marcos de desenvolvimento.

Por exemplo, você sabia que uma criança deve começar a andar por volta dos 12 meses? O **atraso no desenvolvimento motor** pode indicar problemas que precisam de **avaliação e intervenção**.

MARCOS DO DESENVOLVIMENTO:

**1 ANO:**  
SENTA-SE SEM APOIO, COMEÇA A ENGATINHAR.



**2 ANOS:**  
COMEÇA A FALAR EM FRASES CURTAS, DÁ OS PRIMEIROS PASSOS.



**3 ANOS:**  
APRENDE A USAR O BANHEIRO, BRINCA COM OUTRAS CRIANÇAS.

VOCE SABIA?

O CÂNCER É UMA DAS PRINCIPAIS CAUSAS DE MORTE ENTRE CRIANÇAS E ADOLESCENTES, EMBORA SEJA RARO.



**Leucemia Linfoblástica Aguda:** O mais comum entre crianças, caracterizado por um aumento descontrolado de glóbulos brancos.

- **Tumores Sólidos:** Como o neuroblastoma (tumor das glândulas suprarrenais) e o retinoblastoma (câncer ocular).

DICA

ASSISTÊNCIA POR FAIXA ETÁRIA

MULHERES III



Diversos fatores podem aumentar o **risco de desenvolver câncer de mama**, incluindo:

**IDADE:**

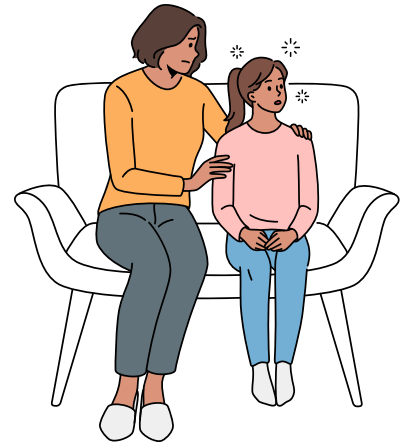
O RISCO AUMENTA SIGNIFICATIVAMENTE APÓS OS **50 ANOS**.



**EXPOSIÇÃO À RADIAÇÃO:** TRATAMENTOS ANTERIORES COM RADIAÇÃO NA ÁREA DO TÓRAX.

**HISTÓRICO FAMILIAR:**

TER PARENTES PRÓXIMOS COM CÂNCER DE MAMA OU CÂNCER DE OVÁRIO.



**GENÉTICA:**

MUTAÇÃO EM GENES COMO BRCA1 E BRCA2, QUE ELEVAM O RISCO.



**ESTILO DE VIDA:** FATORES COMO OBESIDADE, SEDENTARISMO, CONSUMO EXCESSIVO DE ÁLCOOL E UMA DIETA POUCO SAUDÁVEL.

O **tratamento do câncer de mama** pode incluir uma combinação de opções:

• **Cirurgia:**

**Mastectomia:** Remoção total ou parcial da mama afetada.

**Lumpectomia:** Remoção do tumor e uma margem de tecido saudável ao redor.

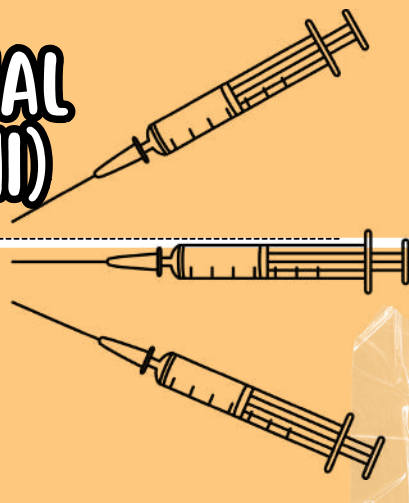
- **Radioterapia:** Utiliza radiação para eliminar células cancerosas, frequentemente após a cirurgia para reduzir o risco de recidiva.
- **Quimioterapia:** Medicamentos que visam destruir células cancerosas, podendo ser usados antes da cirurgia (neoadjuvante) ou após (adjuvante).
- **Terapia Hormonal:** Indicada para cânceres que são sensíveis a hormônios (como estrogênio), visando bloquear o efeito desses hormônios sobre as células cancerosas.
- **Terapia Alvo:** Medicamentos que atacam características específicas das células cancerosas, como receptores de HER2.

DICA

PROGRAMA NACIONAL DE IMUNIZAÇÕES



PROGRAMA NACIONAL DE IMUNIZAÇÃO (PNI)



O Programa Nacional de Imunização (PNI) do Brasil é amplamente reconhecido **internacionalmente** como um dos mais **abrangentes** e **completos** projetos de imunização em todo o mundo. Sob a gestão do Ministério da Saúde em colaboração com estados e municípios, sua principal missão é **promover a imunização em larga escala**, disponibilizando 45 tipos distintos de imunobiológicos para a população.

Essa iniciativa desempenha um papel fundamental na redução da **incidência de doenças infecciosas** e na melhoria da **saúde pública**.

O PNI (PROGRAMA NACIONAL DE IMUNIZAÇÃO) É NOTÁVEL POR DIVERSOS ASPECTOS, SENDO ALGUNS DELES:

- O PNI oferece à população brasileira uma **ampla variedade de imunobiológicos**, com um total de **45 tipos de vacinas distintas**. Essa diversidade abrange a prevenção de doenças como sarampo, poliomielite, hepatites, influenza e febre amarela, entre outras.
- Uma característica marcante do PNI é a **disponibilidade universal e gratuita** das vacinas.
- O PNI segue um **Calendário Nacional de Vacinação**, determinando as vacinas a serem administradas em diferentes faixas etárias e contextos epidemiológicos.
- Além do calendário regular, o PNI realiza **campanhas estratégicas de vacinação** em momentos específicos, como a Campanha Nacional de Vacinação contra a Influenza.
- O PNI estabelece **parcerias** tanto a **nível nacional quanto internacional**, colaborando com organizações internacionais.
- O programa investe em uma **logística eficaz** para garantir a distribuição rápida e segura das vacinas em todo o país, alcançando áreas urbanas e rurais.



O PNI É BASEADO EM **CRITÉRIOS TÉCNICOS E EPIDEMIOLÓGICOS**, AJUSTANDO SUAS ESTRATÉGIAS CONFORME A PREVALÊNCIA DE DETERMINADAS DOENÇAS EM DIFERENTES REGIÕES E GRUPOS POPULACIONAIS



→ clique aqui para conhecer o material completo

# MÉDICO CLÍNICO GERAL

memorize.ai

DICA

LEI N° 8.080/1990 II



OBJETIVOS E ATRIBUIÇÕES SUS

Os objetivos estão relacionados à **promoção, proteção e recuperação da saúde**, bem como à **abordagem ampliada da saúde** que considera os **fatores determinantes e condicionantes**.

QUAIS SÃO ESSES OBJETIVOS?

**Objetivo 1:** Identificar e divulgar os **fatores determinantes da saúde**.

**Objetivo 2:** Formular uma **política econômica e social** que permita ao Estado prover as **ações e serviços de saúde**.

**Objetivo 3:** Assistir as pessoas por meio de **ações de promoção, proteção e recuperação da saúde, com ênfase nas ações preventivas**, embora sejam necessárias ações curativas.

curiosidade!

Q "ações preventivas" X

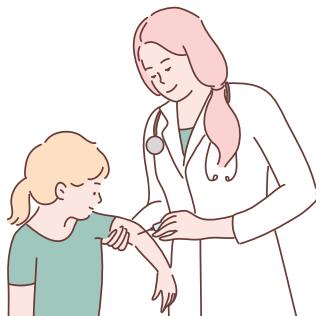
Essas ações têm como objetivo evitar o surgimento de doenças, lesões ou condições de saúde adversas. Elas são implementadas antes que um problema de saúde se desenvolva e visam reduzir fatores de risco ou exposição a situações prejudiciais.



curiosidade!

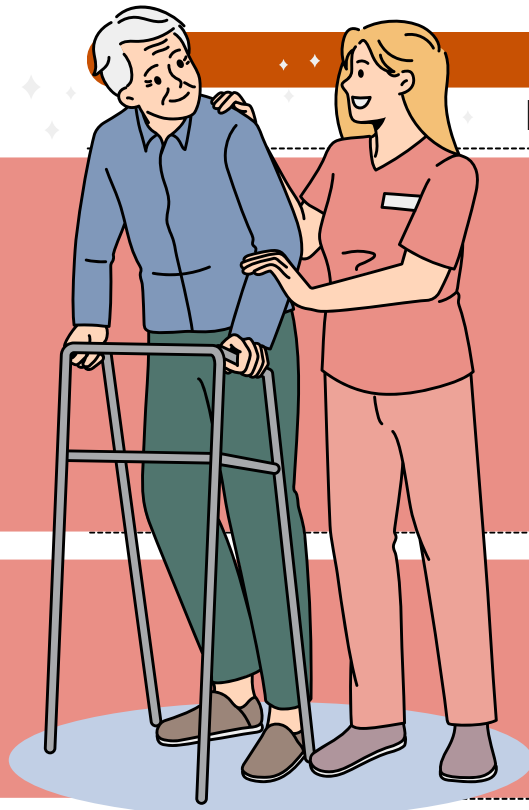
Q "ações curativas" X

As ações curativas estão relacionadas ao tratamento e à gestão de doenças, lesões ou condições de saúde já estabelecidas. Elas visam restaurar a saúde e aliviar os sintomas.



DICA

LEI N° 8.080/1990 XIII



DO SUBSISTEMA DE ATENDIMENTO E INTERNAÇÃO DOMICILIAR

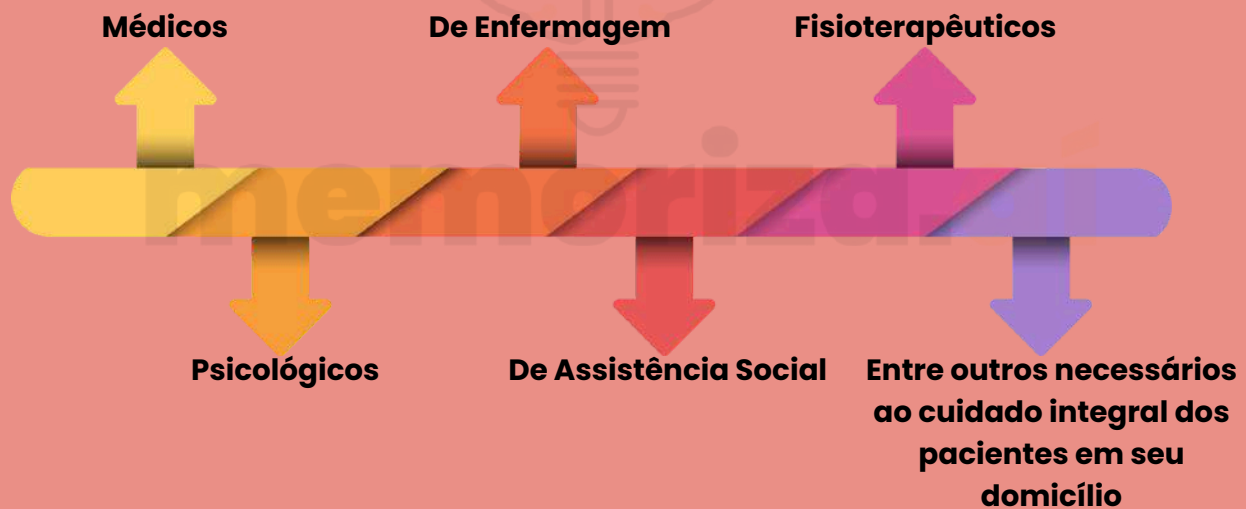
Art. 19-I. No contexto do Sistema Único de Saúde, ficam oficialmente instituídos o **atendimento em domicílio** e a **internação em domicílio**.

O atendimento e a internação domiciliares apenas serão autorizados nos seguintes casos:

- **Mediante prescrição médica.**
- **Com o consentimento explícito do paciente e de sua família.**

COMO ISSO FUNCIONA?

No que diz respeito à **modalidade de assistência em atendimento e internação domiciliares**, são abrangidos principalmente os seguintes procedimentos:



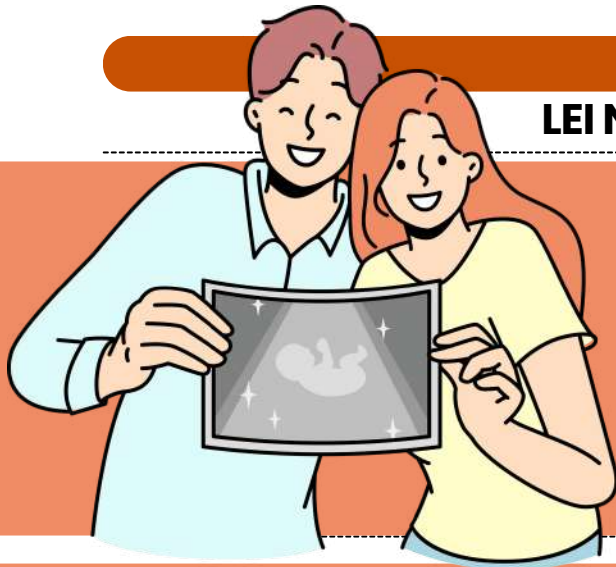
O **atendimento e a internação domiciliares** serão executados da seguinte maneira:

1 POR EQUIPES MULTIDISCIPLINARES

2 QUE ATUARÃO NOS NÍVEIS DA MEDICINA

3 PREVENTIVA, TERAPÊUTICA E REABILITADORA





DICA

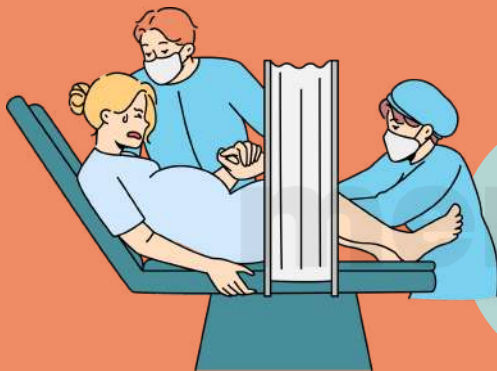
LEI N° 8.080/1990 XIII

DO SUBSISTEMA DE  
ACOMPANHAMENTO  
DURANTE O TRABALHO  
DE PARTO, PARTO E  
PÓS-PARTO IMEDIATO



Os serviços de saúde do Sistema Único de Saúde - SUS, seja na rede própria ou conveniada, são obrigados a autorizar a presença de acompanhante junto à gestante durante o parto.

De 1 (um)  
acompanhante  
durante todo  
período de:



Parto

Trabalho de  
parto



Pós-parto  
imediato



COMO ISSO FUNCIONA?

A lei determina que a **parturiente** escolha uma pessoa para acompanhá-la durante o parto.

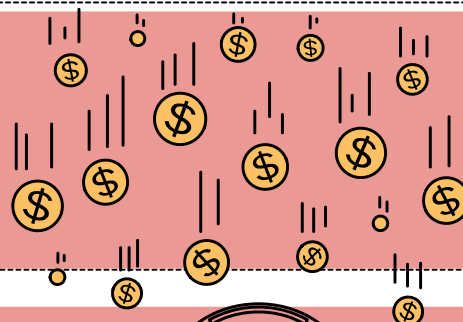
As medidas para garantir o cumprimento dessa lei serão especificadas em um regulamento elaborado pelo órgão competente do Poder Executivo.

Todos os hospitais no país devem manter um aviso visível sobre esse direito.

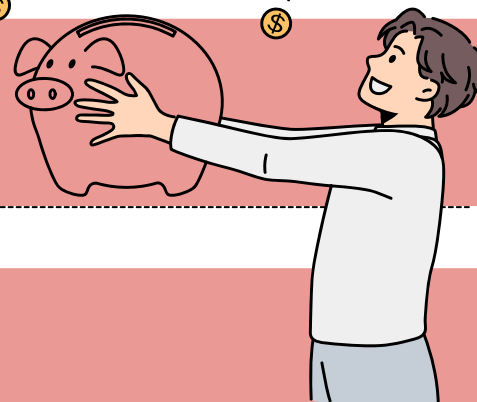
DICA

LEI Nº 8.142/1990 IV

RECURSOS DO FUNDO NACIONAL DE SAÚDE (FNS) I



VAMOS DESCOBRIR COMO OS RECURSOS DO FUNDO NACIONAL DE SAÚDE (FNS) DEVEM SER ALOCADOS?

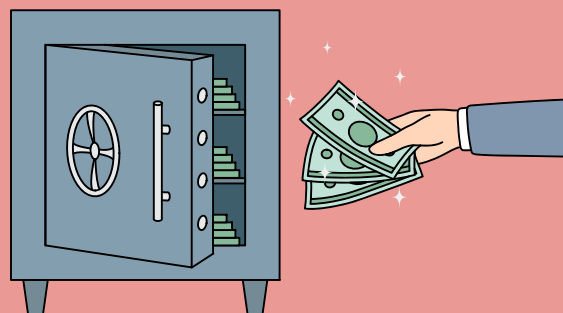


I - **Despesas de custeio e de capital** do Ministério da Saúde, seus órgãos e entidades, tanto da administração direta quanto indireta.

II - **Investimentos previstos na lei orçamentária**, que devem ser de iniciativa do Poder Legislativo e aprovados pelo Congresso Nacional.

III - **Investimentos previstos no Plano Quinquenal do Ministério da Saúde.**

IV - **Cobertura das ações e serviços de saúde** a serem implementados pelos Municípios, Estados e Distrito Federal.



**LEMBRE-SE!**

O Parágrafo único esclarece que os recursos referidos no inciso IV são destinados a investimentos na rede de serviços de saúde, à cobertura assistencial ambulatorial e hospitalar, e a outras ações de saúde.

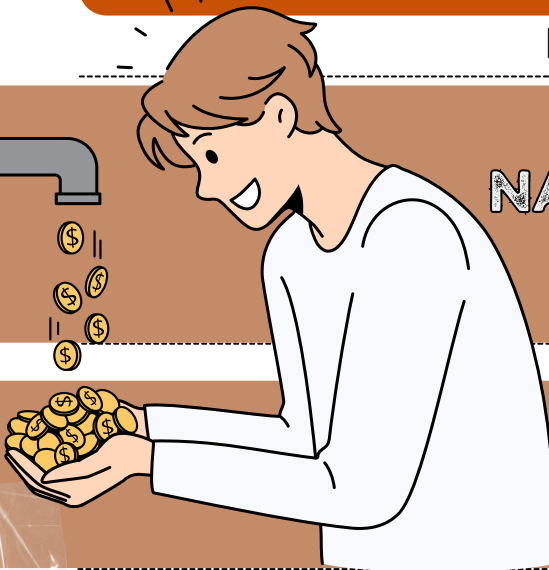
MAS, O QUE ISSO QUER DIZER?

Isso significa que esses recursos são utilizados para financiar a expansão e a melhoria dos serviços de saúde nos níveis municipal, estadual e distrital, bem como para garantir a assistência médica e hospitalar à população.

DICA

LEI Nº 8.142/1990 V

RECURSOS DO FUNDO NACIONAL DE SAÚDE (FNS) II



Pelo menos 70% dos recursos devem ser destinados aos Municípios, e o restante deve ser alocado para os Estados.

70%

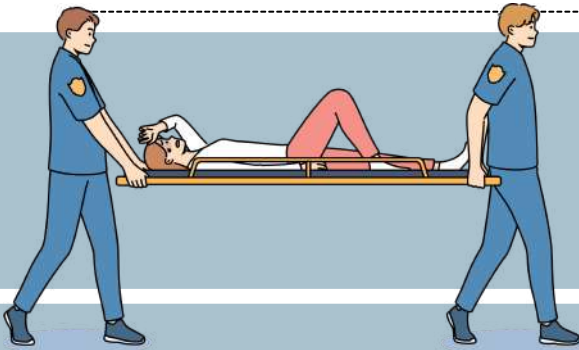
PARA QUE MUNICÍPIOS, ESTADOS E O DISTRITO FEDERAL RECEBAM OS RECURSOS MENCIONADOS NA LEI, ELES DEVEM CUMPRIR ESSES REQUISITOS:

- I - **Ter um Fundo de Saúde**, que é uma estrutura financeira específica para a gestão dos recursos da saúde.
- II - **Ter um Conselho de Saúde com uma composição paritária**, de acordo com o Decreto nº 99.438, de 7 de agosto de 1990. Isso significa que o Conselho de Saúde deve ser composto por representantes de diferentes segmentos da sociedade e do governo, de forma equilibrada.
- III - **Possuir um plano de saúde**, que é um documento que estabelece as diretrizes e metas para o setor de saúde em nível municipal ou estadual.
- IV - **Apresentar relatórios de gestão** que permitam o controle, de acordo com o que é estabelecido no § 4º do art. 33 da Lei nº 8.080, de 19 de setembro de 1990.
- V - **Destinar uma contrapartida de recursos para a saúde em seus respectivos orçamentos**, ou seja, investir recursos próprios na área de saúde.
- VI - **Estabelecer uma Comissão de elaboração do Plano de Carreira, Cargos e Salários (PCCS)**, com um **prazo de dois anos para sua implantação**. O PCCS é relevante para a gestão de recursos humanos na área de saúde.



DICA

EMERGÊNCIAS CLÍNICAS



# HIPERTENSÃO INTRACRANIANA (HIC)

A hipertensão intracraniana ocorre quando há um **aumento da pressão dentro do crânio**, podendo ser causada por tumores, infecções, sangramentos ou AVCs extensos.

 *sinais clássicos!*

O aumento da pressão no cérebro pode ser fatal se não tratado adequadamente.

**Sintomas comuns incluem:**

- Dor de cabeça progressiva, que piora com o tempo.
- Vômitos em jato (sem náuseas anteriores).
- Alterações visuais, como edema de papila (inchaço no fundo de olho).
- Sonolência e rebaixamento do nível de consciência.
- **Tríade de Cushing:** Aumento da pressão arterial, bradicardia (diminuição da frequência cardíaca) e respiração irregular.








## O QUE FAZER AO SUSPEITAR DE HIC?



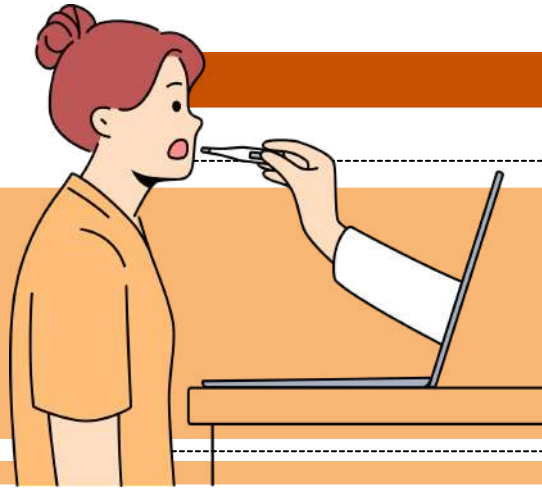
**Monitoramento da pressão intracraniana** com equipamentos especializados.

**Tomografia de crânio** ou **ressonância magnética** para avaliar a causa subjacente

### PRINCIPAIS INTERVENÇÕES NO MANEJO DA HIPERTENSÃO INTRACRANIANA

- **Controle da Temperatura**  : A febre pode piorar a HIC, pois aumenta o metabolismo cerebral e a produção de dióxido de carbono, o que pode vasodilatar os vasos sanguíneos cerebrais e aumentar a pressão intracraniana.
- **Elevação da Cabeceira do Leito a 30 Graus**  : Manter a cabeceira do leito a cerca de 30 graus favorece a drenagem do sangue do cérebro, ajudando a reduzir a pressão intracraniana.
- **Sedação e Analgesia**  : Pacientes com HIC podem ter agitação, dor e ansiedade, o que pode aumentar a pressão intracraniana. A sedação e analgesia adequadas são fundamentais para controlar esses sintomas.
- **Drenagem Liquórica**  : Quando a pressão intracraniana não responde a outras medidas, a drenagem liquórica pode ser indicada. Ela consiste em remover o excesso de líquido (líquido cerebrospinal) para aliviar a pressão.
- **Monitoramento Contínuo da PIC (Pressão Intracraniana)**  : Monitorar a pressão intracraniana constantemente é essencial para ajustar o tratamento conforme a necessidade. A PIC pode ser medida com sensores intracranianos implantáveis.





## DICA DOENÇAS INFECCIOSAS

# HIV E AIDS: NÃO CONFUNDA!

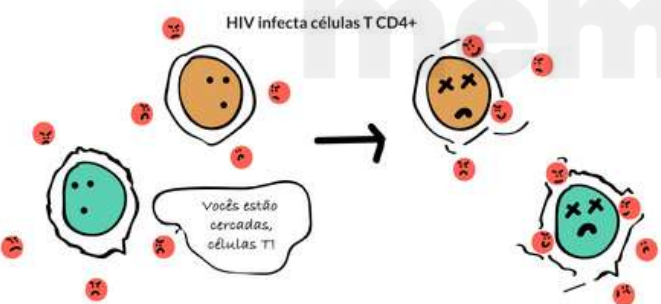
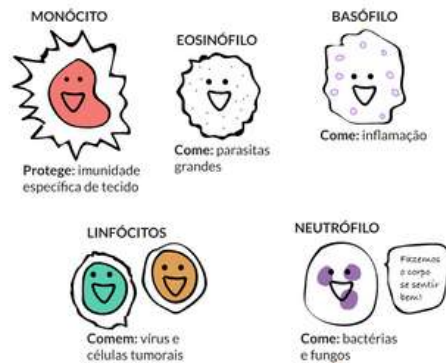


Você já deve ter ouvido falar de HIV e AIDS na mesma frase, mas olha só: **não são a mesma coisa!** Apesar de estarem relacionadas, é super importante entender a diferença entre elas.

H  
I  
V

Primeiro, **HIV é um vírus**, daqueles que atacam o **sistema imunológico** e deixam o corpo mais **frágil**. Basicamente, ele bagunça as **defesas** do nosso corpo.

- Ah, e HIV significa **vírus da imunodeficiência humana**, ou seja, o vírus que pode levar à AIDS.

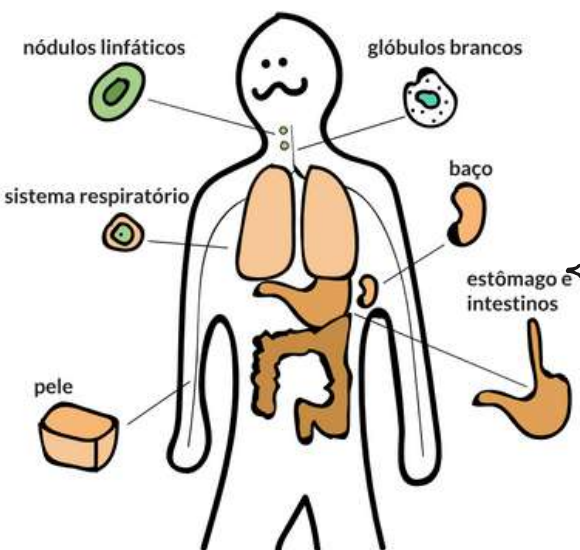


Já a **AIDS** é um **combo de doenças** que aparece porque o HIV **enfraquece o sistema imunológico**. O nome completo é **síndrome da imunodeficiência adquirida**, e acontece quando o corpo não consegue mais se defender bem de outras infecções.

- É tipo um **efeito dominó** que começa com o HIV.

A  
I  
D  
S

### como o hiv funciona no corpo?



BOM, UM VÍRUS, COMO O HIV, É UMA "**CRIATURINHA**" QUE SÓ CONSEGUE SE **MULTIPLICAR** QUANDO **INVADE CÉLULAS VIVAS**. E NO CASO DO HIV, ELE ADORA ATACAR AS **CÉLULAS DO SISTEMA IMUNOLÓGICO**.

NOSSO **SISTEMA IMUNOLÓGICO** É UMA EQUIPE PODEROSA DE DEFESA, COMPOSTA POR ÓRGÃOS, TECIDOS E CÉLULAS BRANCAS DO SANGUE (OS FAMOSOS GLÓBULOS BRANCOS). ESSAS CÉLULAS BRANCAS SÃO PRODUZIDAS NA MEDULA ÓSSEA E VIAJAM PELO CORPO, INDO PARA LUGARES COMO OS LINFONODOS, BAÇO, TIMO, E TAMBÉM CIRCULANDO NO SANGUE, SEMPRE PRONTOS PARA BARRAR GERMES E IMPEDIR QUE ELES CRESÇAM E CAUSEM PROBLEMAS.

Quando o **HIV entra em cena**, ele **desorganiza** tudo, deixando o **sistema imunológico bagunçado** e, com isso, o **corpo fica vulnerável** a várias **doenças**.

DICA

TRANSTORNO BIPOLAR, EPISÓDIO DEPRESSIVO, TRANSTORNO DO HUMOR, TRANSTORNO DISTÍMICO

# TRANSTORNO BIPOLAR, EPISÓDIO DEPRESSIVO, TRANSTORNOS DO HUMOR E DISTIMIA

Transtornos do humor são **alterações persistentes** no **estado emocional** do indivíduo, podendo envolver fases de depressão, euforia ou ambos. São condições clínicas que afetam diretamente o funcionamento social, profissional e pessoal.

transtorno bipolar:  
marcada por **episódios alternados** de **mania** (ou hipomania) e **depressão**.



## FASE MANIACA:

euforia excessiva, autoestima inflada, impulsividade, insônia e agitação.

## FASE DEPRESSIVA:

tristeza profunda, apatia, lentidão motora e ideação suicida.

### EPISÓDIO DEPRESSIVO MAIOR:

estado de humor deprimido intenso, com perda de interesse, prazer, energia e alterações no sono e apetite. Pode ocorrer **isoladamente** ou **dentro de outros transtornos** (como o bipolar).

### TRANSTORNO DISTÍMICO (DISTIMIA):

humor depressivo leve, mas contínuo, por pelo menos dois anos. Os sintomas são **menos intensos** que na depressão maior, mas duradouros, com grande **impacto funcional**.

- **BIPOLAR (MANIA)**  
agitação, fala acelerada, ideias grandiosas, impulsividade
- **BIPOLAR (DEPRESSÃO)**  
tristeza, desesperança, falta de energia, retraimento
- **DISTIMIA**  
cansaço crônico, desânimo, baixa autoestima, irritabilidade
- **EPISÓDIO DEPRESSIVO**  
choro fácil, anedonia (falta de prazer), culpa, alterações no sono



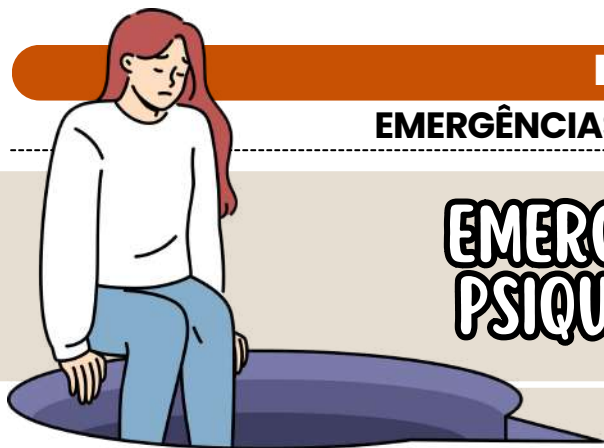
- **transtorno bipolar:** estabilizadores de humor (ex: lítio, valproato), antipsicóticos atípicos e, com cautela, antidepressivos (pois podem desencadear mania).
- **depressão e distimia:** psicoterapia (TCC é a mais usada) + antidepressivos (ISRS como fluoxetina, sertralina).
- **monitoramento constante:** é essencial para prevenir recaídas e ajustar medicação conforme resposta clínica.

## TRATAMENTO INDICADO

### 🎯 DICA DE PROVA (PEGADINHA CLÁSSICA):

A banca pode sugerir que **depressão** e **mania** acontecem ao mesmo tempo no transtorno bipolar – cuidado! Isso é um **episódio misto**, que ocorre em alguns casos, mas o mais comum é a alternância entre os polos.

**Outra pegadinha clássica:** distimia não é **sinônimo** de depressão leve! É um quadro crônico, que pode durar anos, exigindo manejo específico.



## DICA

### EMERGÊNCIAS EM PSIQUIATRIA

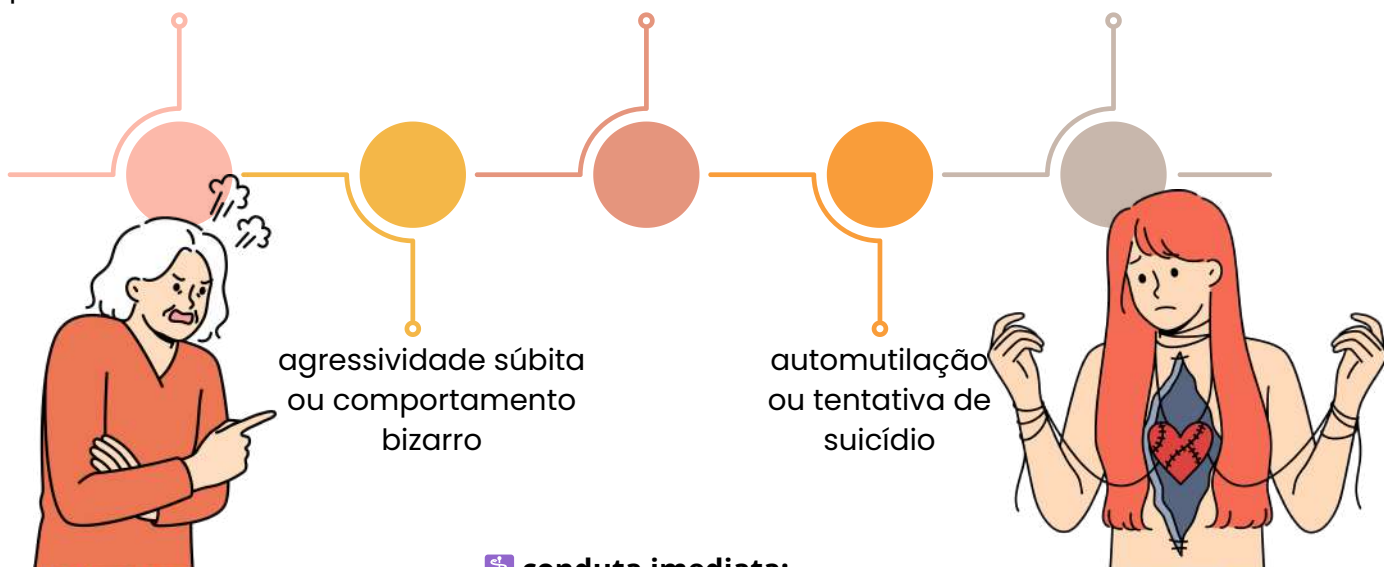
# EMERGÊNCIAS EM PSIQUIATRIA

#### ⚠️ sinais de alerta que indicam emergência:

discurso desconexo  
com conteúdo  
persecutório ou místico

isolamento  
social abrupto

recusa total de  
alimentação ou  
medicação por delírio



#### 🚑 conduta imediata:

- manter o ambiente seguro, retirando objetos **cortantes** ou **perigosos**
- acionar **apoio multiprofissional** (médico, enfermeiro, psicólogo, segurança)
- abordagem **calma, empática** e **não confrontadora**
- em casos **graves**, pode ser necessário o **uso de contenção medicamentosa e/ou física** (sempre com justificativa técnica e ética)

#### 🎯 DICA DE PROVA (ATENÇÃO MÁXIMA):

- A banca pode tentar induzir o erro sugerindo que todas as situações de **sofrimento emocional** são **emergências** — **não são**. A emergência exige risco **imediate de dano físico** ou **psíquico**.
- **Suicídio** sempre é **risco real**, mesmo quando o paciente parece calmo. Toda verbalização de morte deve ser levada a sério.
- A **contenção física** só deve ser usada em **último caso**, com justificativa clínica e sob supervisão profissional.

# CHEGAMOS AO FIM



Parabéns, você acaba de conhecer a nossa amostra para o concurso da **Prefeitura de Barueri!**


Esperamos que esta breve demonstração tenha despertado seu interesse e mostrado como nosso material pode ajudá-lo a **conquistar sua** tão sonhada **aprovação.**

Se você deseja se **destacar** frente à concorrência, você precisa **estudar** com o **material do Memoriza.ai**

Agora é com você: **quer ser aprovado** e tomar **posse** no concurso ainda em 2026?

Então...

→ [clique aqui para conhecer o material completo](#)



Professor  
**Carlos Fagundes**  
Sócio Fundador do MA

**Obstáculo** é aquilo que  
você vê quando tira os  
olhos do seu **propósito.**

→ [Acesse nosso Instagram](#)