

**AMOSTRA**

**PM MG (Oficial - Saúde)**

**REVISÃO  
DE  
VÉSPERA**



**memoriza.ai**



# FALA, FUTURO APROVADO NO CONCURSO DA PMMG!

Seja muito bem - vindo!

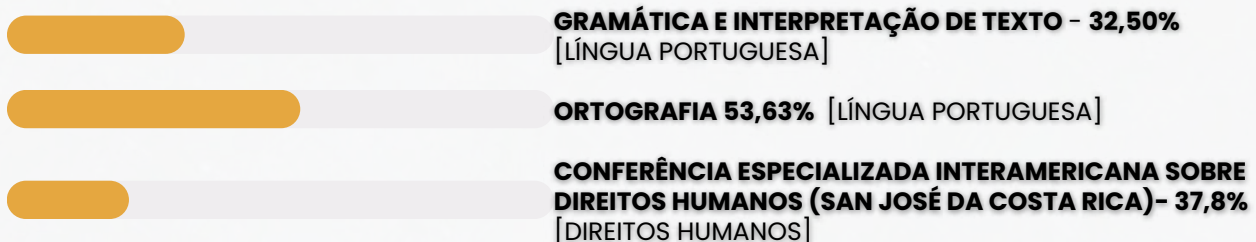
VOCÊ ACABA DE BAIXAR A AMOSTRA DO MEMORIZA.AÍ PARA ESTE CONCURSO.

O **Memoriza.aí** é um material que contém **dicas estratégicas** dos assuntos que certamente vão cair na sua prova!

Nossa equipe pedagógica realizou uma **análise** de **mais de 50000 questões** de **concursos anteriores** e identificou os **assuntos chave** que sempre se repetem nas últimas provas.

Por meio dessa **análise** das questões da **banca** e do **concurso** desenvolvemos um **material específico** com **dicas ilustradas** e **gatilhos emocionais** para melhorar sua memorização, de modo que você poderá focar exatamente nos assuntos que serão cobrados na sua prova.

Veja no gráfico abaixo uma breve demonstração dos **temas mais frequentes** das **provas** identificados pela nossa equipe pedagógica:



É como se a gente fizesse todo **trabalho duro** por você e te entregasse o que você precisa. Com isso, **you ganha muito tempo!**

Veja só o depoimento de um de nossos alunos que foi **APROVADO** recentemente no concurso:

Oiii! Boa tarde!

Ana Luiza



Pensei mto antes de vir aqui, mas sei que feedbacks são importantes, e eu não podia deixar de agradecer pelo material. Ano passado comprei o material da EBSERH de vocês, e fui aprovada em segundo lugar, no HUNIFAP.


Foi o único material que estudei, e por ser de fácil linguagem e bem gráfico (eu sou muuuuito visual), deu mto bom pra mim!

Parabéns pelo trabalho!!

Caso tenha qualquer dúvida, você pode entrar em contato conosco enviando seus questionamentos para o suporte:

 [contato@memorizaai.com.br](mailto:contato@memorizaai.com.br)

OU

 [clique aqui](#) para acionar nosso time via **whatsapp**.

**QUER SER O PRÓXIMO APROVADO?**

[clique aqui e saiba como](#)

## CONTEÚDO PROGRAMÁTICO - PMMG (Oficial - Saúde)

Abordamos **todas as disciplinas exigidas** do edital

### **NO MATERIAL COMPLETO VOCÊ TERÁ ACESSO AS DISCIPLINAS DE:**

 Noções de Direitos Humanos

 Língua Portuguesa

 Conhecimentos Específicos

**VEJA ABAIXO A AMOSTRA COM O FORMATO DO MATERIAL QUE VOCÊ PODE TER ACESSO PARA AUMENTAR SUA PONTUAÇÃO NESSA RETA FINAL!**

→ clique aqui para conhecer o material completo

# CONHECIMENTOS GERAIS

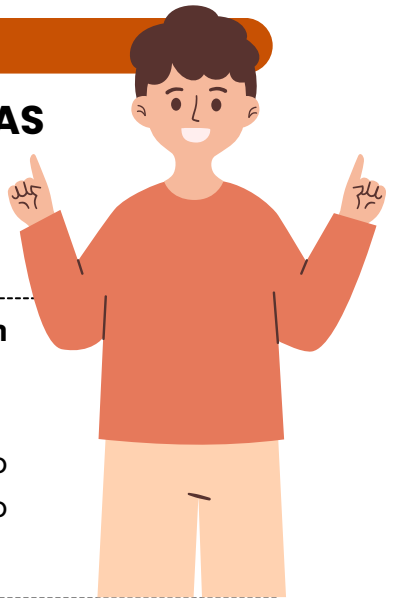
memoriza.

DICA

## ACENTUAÇÃO DE PALAVRAS OXÍTONAS

As palavras oxítonas são aquelas que têm a **última sílaba tônica**, isto é, é a sílaba mais forte da palavra. Essas palavras podem ou não ser acentuadas.

- Recebem o acento gráfico as palavras oxítonas que **terminam em: a/as, e/es, o/os e em/ens.**
- As palavras com terminação **r, l, z, x, i, u, im, um e om** são naturalmente palavras oxítonas, **não** sendo necessário o acento agudo.



## ACENTUAÇÃO GRÁFICA

As palavras oxítonas **recebem a acentuação gráfica** quando **terminam em:**

- **Vogais tônicas - á, -ás, -é, -és, -ó, -ós:**  
ex. sofá; crachás; filé;
- **Ditongo nasal -ém ou -éns:**  
ex. ninguém; mantém; porém;
- **Ditongos abertos -ói, -éu, -éi:**  
ex. chapéu; papéis; heróis;

Acentuação de **formas verbais das oxítonas** com pronomes **enclíticos:**

**Terminadas em -a:**

- conservá-lo;
- prepará-lo;
- acariciá-lo.

**Terminadas em -e:**

- vendê-lo;
- dizê-lo;
- fazê-lo.

**Terminadas em -o:**

- pô-lo;
- repô-lo;
- dispô-lo.

Palavras **oxítonas terminadas em "i"** só têm o acento caso a vogal "i" faça parte de um **hiato**. Essa regra **não** é válida se o "i" estiver acompanhado de uma consoante na sílaba.

- **Formas verbais terminadas em i com hiato:** possuí-lo; substituí-lo; atraí-lo.
- **Formas verbais terminadas em i:** dividi-lo; garanti-lo; abri-lo.

## LEMBRE-SE!

As palavras oxítonas **são naturalmente acentuadas na última sílaba**, a menos que as regras de acentuação indiquem o contrário.



DICA

DICAS PARA ACERTAR A ACENTUAÇÃO

1 - COMPREENDA A FUNÇÃO DE CADA ACENTO

- agudo (´) — indica a tônica da sílaba com **som aberto**.

Exemplo: pé, forró;

- circunflexo (^) — indica a tônica da sílaba com **som fechado**.

Exemplo: vovô, crochê. Também é usado para **indicar o plural** de alguns verbos na 3ª pessoa. Exemplo: (ele) tem, (eles) têm;

- grave (`) — no Português, é usado apenas para **indicar a crase**.

Exemplo: ir à escola;

- til (~) — indica a **nasalização de uma vogal**, geralmente em ditongos nasais.

Exemplo: mãe, irmão, eleições.

2 -QUAIS SÃO AS DIFERENÇAS ENTRE ACENTUAÇÃO TÔNICA E ACENTUAÇÃO GRÁFICA?

**Acentuação tônica:** refere-se à **pronúncia da palavra**. A sílaba com **acento tônico** é aquela com **pronúncia mais forte e enfática**.

**Acentuação gráfica:** refere-se aos sinais de acentuação usados na **escrita** para **indicar o acento tônico**. Trata-se **especificamente** do **acento agudo** (para indicar ênfase com sons abertos) e do **acento circunflexo** (para indicar ênfase com sons fechados).

Observe as seguintes palavras e note a diferença entre elas:



s**ab**ia – viv**i**do – vit**i**ma

**sá**bia – **ví**vido – **vít**ima

Perceba que o **acento tônico** nas **palavras da primeira linha** recai sobre a **penúltima sílaba** e que **não há acento gráfico** nessas palavras. Já na **segunda linha**, o **acento tônico** recai sobre a **antepenúltima sílaba**, havendo **acento gráfico** nelas para **indicar essa sílaba tônica**.

DICA

COLOCAÇÃO PRONOMINAL I



Se ao invés de dizer "Abraça-me" e "Beije-me", ele dissesse "Me abraça" e "Me beije", as frases estariam corretas?

**FRASE INCORRETA**  
A palavra negativa (**nunca**) pede **próclise (pronome antes do verbo)** e o certo seria "Nunca me deixe"

**NÃO!**

LEMBRE-SE!

Não se **inicia** frase com **pronome oblíquo!**

- ✓ A colocação pronominal refere-se à **posição dos pronomes pessoais (como "eu," "você," "ele," "ela," "nós," "eles," etc.) nas frases em relação ao verbo e ao restante da estrutura da frase.**
- ✓ A língua portuguesa tem regras específicas para a colocação de pronomes pessoais, e estas **regras variam de acordo com o tipo de verbo, tempo verbal e contexto da frase.**
- ✓ Além das regras gerais, a colocação pronominal pode variar de acordo com o contexto e a ênfase que o falante deseja dar à frase.
- ✓ Independente do tipo de frase, **não se inicia frase com o pronome oblíquo, de acordo com as regras gramaticais.**

Existem três formas principais de colocação pronominal em português: **próclise, ênclise e mesóclise.**

DICA

COLOCAÇÃO PRONOMINAL III



Quando o verbo inicia a oração ou está no imperativo afirmativo, o pronome oblíquo deve vir depois dele.

ÊNCLISE

A ênclise é quando o pronome pessoal oblíquo é colocado depois do verbo. Considerando que a ordem direta dos termos na língua portuguesa é sujeito - verbo - complemento, e que o pronome oblíquo átono atua como complemento do verbo, é delineado que a posição habitual do pronome átono em relação ao verbo é a ênclise.

Quando as locuções verbais são formadas por tempos compostos, ou seja, quando um verbo auxiliar como "ter" ou "haver" é combinado com o particípio de um verbo principal, a ênclise (colocação do pronome pessoal átono depois do verbo) não é admitida.

- ✓ Eu te amo.
- ✓ Levou-me ao desespero.
- ✓ Amo-o muito.
- ✓ Refere-se a várias pessoas.
- ✓ Deixou-me para trás.

adaptações fonéticas que ocorrem entre os pronomes oblíquos átonos e certos verbos.

• Mudanças com R, S ou Z antes de O, A, OS, AS:

Verbo terminado em R + O, A, OS, AS: corta-se o R e adiciona-se L.

- Exemplo: fazer + o = fazê-lo

Verbo terminado em S + O, A, OS, AS: corta-se o S e adiciona-se L.

- Exemplo: pôr + a = pô-la

Verbo terminado em Z + O, A, OS, AS: corta-se o Z e adiciona-se L.

- Exemplo: trazer + as = trazê-las

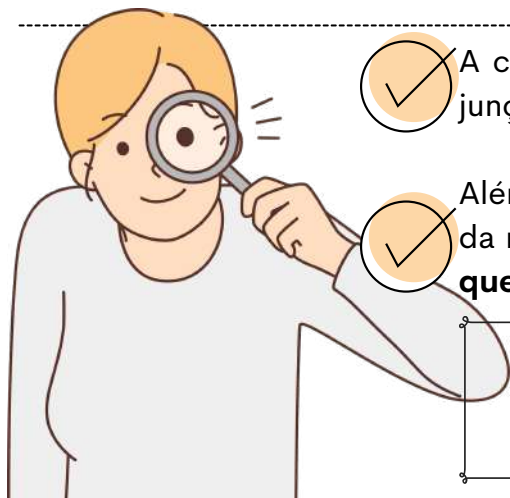
• Mudanças com verbos terminados em som nasal:

Verbos terminados em som nasal (exemplo: -ã, -õe, -õem) fazem o pronome assumir as formas NO(S) e NA(S).

- Exemplo: têm + o = têm-no
- Exemplo: vem + a = vem-na

## DICA

### CRASE I



A crase é um fenômeno fonético ( ` ) que representa a junção da **preposição "a"** com o **artigo feminino "a"**.



Além disso, pode haver crase também na combinação da mesma **preposição** com **pronomes demonstrativos** que se iniciem com a letra **"a"**.

A crase é indicada graficamente pelo **acento grave ( ` )** sobre a letra **"a"**..

### QUANDO NÃO USAR CRASE?

#### Diante de substantivos masculinos

A crase é a fusão da **preposição a + artigo definido a** (feminino).

Nos masculinos, o artigo é o, formando **"ao"**. **Exemplos:** Joaquim vai **ao** trabalho.

#### Antes de numerais

**Numerais não** recebem crase. **Exemplo:** Encontramos **as oito meninas** que saíram da festa.

⚠ **Exceção:** Horas → sempre com crase. **Exemplo:** Nosso encontro foi às oito.

#### Diante de palavra indefinida

Indefinidos como **uma, cada, toda, qualquer, certa** não pedem crase. **Exemplo:** O mercado fica **a uma rua** da minha casa. 🏠

⚠ **Atenção!** Se **"uma"** indicar hora, **haverá crase:** **Exemplo:** Tomei o remédio à uma da tarde.

#### Diante dos pronomes relativos "que", "quem" e "cuja"

Quando a preposição a precede esses relativos, **não há fusão** → logo, **não há crase**.

**Exemplos:** Esta é a pessoa **a quem** fizeste alusão.

#### Diante de verbos no infinitivo

Verbos no **infinitivo não pedem artigo**, logo não há crase. **Exemplos:** Ficou a ver navios.

#### Diante de pronome pessoal e pronomes de tratamento

Antes de **pronomes pessoais** (você, ele, ela) e de **tratamento** (Vossa Excelência, Vossa Senhora, Vossa Majestade) não se usa crase. **Exemplos** Não disseram **a você** toda a verdade.

#### Nas expressões com repetição da mesma palavra

Expressões formadas por **palavras repetidas com preposição** não levam crase.

**Exemplos:** Frente **a frente**.

#### Diante da palavra casa quando desacompanhada de adjunto

Quando **"casa"** aparece sozinha (sentido de lar), não leva crase.

⚠ Só com **adjunto** (ex.: à casa de meus pais) pode haver crase. **Exemplos:** Irei **a casa** logo mais.

DICA

DECLARAÇÃO UNIVERSAL DOS DIREITOS HUMANOS

IGUALDADE,  
DIGNIDADE DA PESSOA  
HUMANA E NÃO  
DISCRIMINAÇÃO



**👤 DIGNIDADE DA PESSOA HUMANA (BASE DE TUDO)**

A DUDH parte do reconhecimento de que todo ser humano possui dignidade inerente, que não depende de nacionalidade, comportamento ou condição social.

⚠️ A DIGNIDADE É O FUNDAMENTO DE TODOS OS DIREITOS HUMANOS PREVISTOS NA DECLARAÇÃO.

**🔍 IGUALDADE NA DUDH**

A DUDH afirma que todos nascem livres e iguais em dignidade e direitos.

- ✓ Igualdade jurídica e moral
- ✓ Não se confunde com igualdade material absoluta

⚠️ ERRO COMUM EM PROVA: DIZER QUE DIREITOS CIVIS SÃO MAIS IMPORTANTES ❌



**🚫 Não discriminação**

É **vedada** qualquer forma de discriminação baseada em:

- ✓ Raça
- ✓ Cor
- ✓ Sexo
- ✓ Língua
- ✓ Religião
- ✓ Opinião política
- ✓ Origem nacional ou social
- ✓ Condição econômica
- ♦ O rol é **exemplificativo, não taxativo.**

⚠️ Pegadinhas clássicas de prova

❌ "Direitos humanos só protegem cidadãos do Estado"

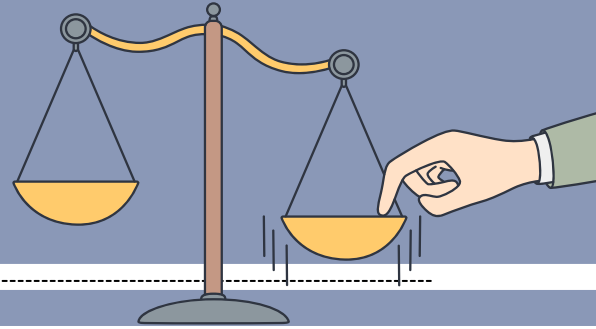
❌ "A dignidade depende do comportamento do indivíduo"

✓ **Correto:** os direitos humanos protegem todas as pessoas, inclusive presos, estrangeiros e minorias.

DICA

DECLARAÇÃO UNIVERSAL DOS DIREITOS HUMANOS

DIREITOS CIVIS E POLÍTICOS PREVISTOS NA DUDH



O QUE SÃO DIREITOS CIVIS E POLÍTICOS?

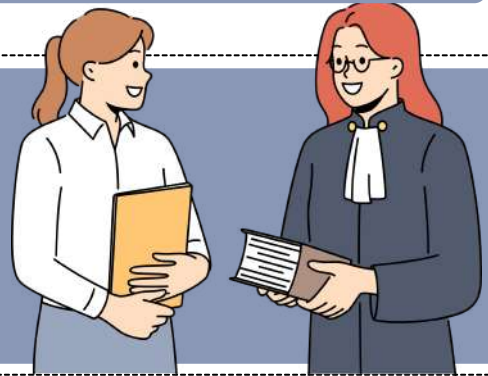
São direitos ligados à liberdade individual, à proteção contra abusos do Estado e à participação política.

⚠️ A DIGNIDADE É O FUNDAMENTO DE TODOS OS DIREITOS HUMANOS PREVISTOS NA DECLARAÇÃO.

⚖️ GARANTIAS PROCESSUAIS (NÚCLEO DURO)

A DUDH assegura:

- 👤⚖️ Julgamento justo
- 👤⚖️ Tribunal independente e imparcial
- 👤⚖️ Presunção de inocência
- 👤⚖️ Ampla defesa



🗳️ Direitos políticos na DUDH

Incluem:

- ✓ Direito de participar do governo
- ✓ Direito ao voto
- ✓ Eleições periódicas
- ✓ Sufrágio universal e secreto

⚠️ ATENÇÃO: A DUDH NÃO DETALHA SISTEMAS ELEITORAIS, APENAS PRINCÍPIOS GERAIS.

⚠️ Pegadinhas clássicas de prova

- ✗ Afirmar que a DUDH trata apenas de direitos sociais
- ✗ Afirmar que direitos políticos não estão na DUDH

Correto: a DUDH engloba **direitos civis, políticos, sociais, econômicos e culturais**.

DICA

DECLARAÇÃO UNIVERSAL DOS DIREITOS HUMANOS

ESTRUTURA DA DUDH

Que é?



A Declaração Universal dos Direitos Humanos é composta por 30 artigos, organizados de forma lógica:

- ◆ Art. 1° a 2° → princípios gerais
- ◆ Art. 3° a 21 → direitos civis e políticos
- ◆ Art. 22 a 30 → direitos econômicos, sociais e culturais

⚖️ Direitos civis e políticos

INCLUEM, ENTRE OUTROS:

- ✓ DIREITO À VIDA
- ✓ LIBERDADE E SEGURANÇA PESSOAL
- ✓ PROIBIÇÃO DA ESCRAVIDÃO
- ✓ PROIBIÇÃO DA TORTURA
- ✓ IGUALDADE PERANTE A LEI
- ✓ DEVIDO PROCESSO LEGAL
- ✓ PRESUNÇÃO DE INOCÊNCIA
- ✓ LIBERDADE DE PENSAMENTO, RELIGIÃO E EXPRESSÃO
- ✓ DIREITOS POLÍTICOS (VOTO E PARTICIPAÇÃO)

◆ ATENÇÃO: SÃO DIREITOS LIGADOS À LIBERDADE INDIVIDUAL E À PROTEÇÃO CONTRA ABUSOS DO ESTADO.

🏠 Direitos econômicos, sociais e culturais

INCLUEM:

- ✓ DIREITO AO TRABALHO
- ✓ DIREITO À EDUCAÇÃO
- ✓ DIREITO À SEGURIDADE SOCIAL
- ✓ DIREITO À CULTURA



◆ A BANCA COSTUMA COBRAR QUE ESSES DIREITOS POSSUAM EFETIVAÇÃO PROGRESSIVA, CONFORME A CAPACIDADE DO ESTADO.

Os direitos previstos na DUDH:

⚠️ Não são absolutos

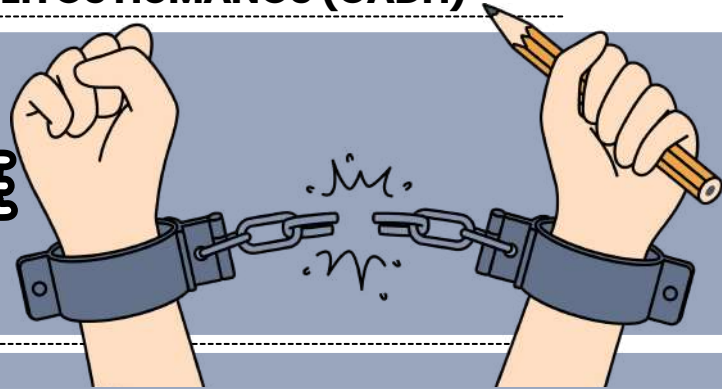
- ✓ Podem sofrer limitações legais
- ✓ Devem respeitar a moral, a ordem pública e o bem-estar geral

Pegadinha clássica: marcar como "absolutos" ✗

DICA

CONVENÇÃO AMERICANA DE DIREITOS HUMANOS (CADH)

DIREITO À VIDA, À INTEGRIDADE PESSOAL E À LIBERDADE PESSOAL



♥ Direito à vida

O direito à vida é protegido de forma ampla pela Convenção Americana.

- ✓ Deve ser protegido desde a concepção
- ✓ Ninguém pode ser privado da vida arbitrariamente

! A BANCA COSTUMA COBRAR A EXPRESSÃO "DESDE A CONCEPÇÃO".



! Pena de morte (ponto sensível de prova)

A CADH:

- ✓ Restringe **severamente** a pena de morte
- ✓ **Proíbe** sua **ampliação** a crimes não previstos
- ✓ **Veda** a pena de morte para menores de 18 anos e maiores de 70

! ATENÇÃO: A CADH NÃO INCENTIVA, MAS LIMITA SUA APLICAÇÃO.

♥ Direito à integridade pessoal

Toda pessoa tem direito à:

- ✓ Integridade física
- ✓ Integridade psíquica
- ✓ Integridade moral
- ⊘ É vedada a tortura, penas cruéis, desumanas ou degradantes.

! ATENÇÃO: NORMA ABSOLUTA E INDERROGÁVEL.



📄 Liberdade pessoal (art. 7º)

A CADH garante:

- ✓ Proibição de prisão arbitrária
- ✓ Comunicação imediata da prisão
- ✓ Informação dos motivos da prisão
- ✓ Apresentação ao juiz em prazo razoável



DICA

CONVENÇÃO AMERICANA SOBRE DIREITOS HUMANOS – PACTO DE SÃO JOSÉ DA COSTA RICA – DECRETO Nº 678/1992

PACTO DE SÃO JOSÉ DA COSTA RICA – DECRETO Nº 678/1992



Vamos falar sobre o famoso Pacto de São José da Costa Rica? Ele é uma **referência** quando o assunto é **Direitos Humanos** e já faz parte do **nosso ordenamento** desde 1992.

○ **Brasil se compromete a cumprir a Convenção inteira**, sem tirar nem pôr.



Parte I – Deveres dos Estados e Direitos Protegidos

- **Capítulo I:** Deveres Básicos
- ✨ **Artigo 1:** Os Estados devem **garantir** os **direitos** de todos, **sem discriminação**. Ou seja, vale para todos: independente de raça, cor, sexo, religião, e por aí vai!
- ✨ **Artigo 2:** Se os direitos ainda não estão garantidos por leis locais, bora criar ou ajustar as normas!

Capítulo II: Direitos Cíveis e Políticos

✨ **Artigo 3:** Direito ao **reconhecimento** da **personalidade jurídica**. Afinal, todo ser humano merece ser visto como tal!

✨ **Artigo 4:** O direito à **vida** é essencial e protegido desde a concepção. Detalhes:

- A **pena de morte?** Só em casos gravíssimos e conforme a lei vigente na época do crime.
- Proibida para **menores** de **18**, **maiores** de **70** anos e **grávidas**.



💡 **AQUI, A PRESERVAÇÃO DA VIDA É REGRA, E A PENA DE MORTE É EXCEÇÃO, APLICADA COM MUITAS RESTRIÇÕES.**

✨ **Artigo 5:** Direito à integridade física, psíquica e moral:

- Nada de tortura!
- Processados e condenados devem ficar separados, e menores não podem ser misturados com adultos.

✨ **Artigo 6:** Sem chance para escravidão ou trabalhos forçados. Porém, existem **exceções** que **não violam a dignidade**, como:

- Trabalhos impostos por **sentença judicial**.
- **Serviço militar** (ou alternativa civil).
- Serviços em **situações de emergência** (tipo desastres naturais).



→ clique aqui para conhecer o material completo



**ENFERMEIRO**

memoriza.



DICA

LEI N° 8.080/1990 II

OBJETIVOS E ATRIBUIÇÕES SUS

Os objetivos estão relacionados à **promoção, proteção e recuperação da saúde**, bem como à **abordagem ampliada da saúde** que considera os **fatores determinantes e condicionantes**.

QUAIS SÃO ESSES OBJETIVOS?

**Objetivo 1:** Identificar e divulgar os **fatores determinantes da saúde**.

**Objetivo 2:** Formular uma **política econômica e social** que permita ao Estado prover as **ações e serviços de saúde**.

**Objetivo 3:** Assistir as pessoas por meio de **ações de promoção, proteção e recuperação da saúde, com ênfase nas ações preventivas**, embora sejam necessárias ações curativas.

curiosidade!

Q "ações preventivas" X

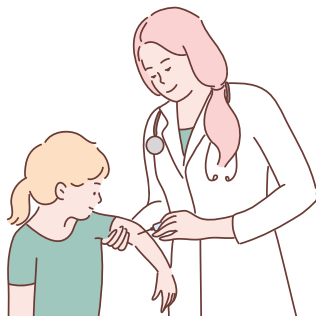
Essas ações têm como objetivo evitar o surgimento de doenças, lesões ou condições de saúde adversas. Elas são implementadas antes que um problema de saúde se desenvolva e visam reduzir fatores de risco ou exposição a situações prejudiciais.



curiosidade!

Q "ações curativas" X

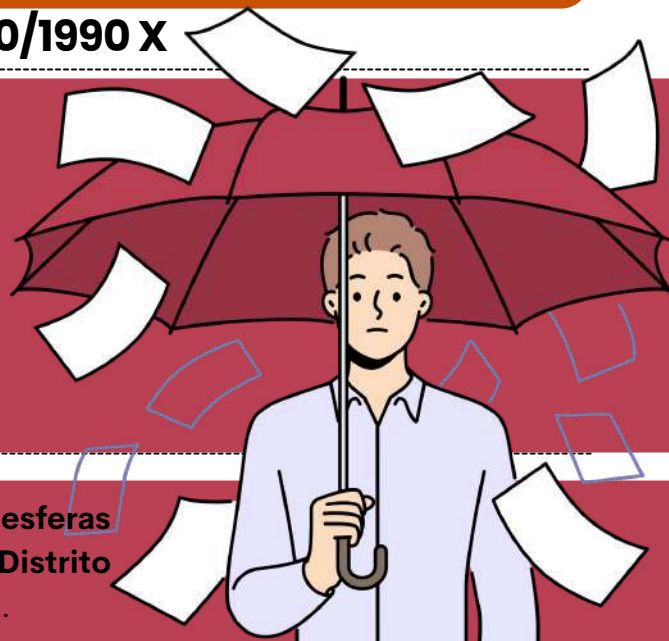
As ações curativas estão relacionadas ao tratamento e à gestão de doenças, lesões ou condições de saúde já estabelecidas. Elas visam restaurar a saúde e aliviar os sintomas.



DICA

LEI N° 8.080/1990 X

ATRIBUIÇÕES  
COMUNS



Atribuições que são de **responsabilidade das esferas administrativas da União, dos Estados, do Distrito Federal e dos Municípios** no âmbito da saúde.

VOCÊ SABE QUAIS SÃO?

As responsabilidades do **Sistema Único de Saúde (SUS)** incluem:



- **Coordenação** das políticas e planos de saúde.
- Definição de **padrões éticos para pesquisa e serviços** de saúde.
- **Regulamentação** de **serviços de saúde privados, a coordenação do sistema de doação de sangue** e seus derivados.
- Definição de padrões de qualidade e regras técnicas para os **serviços de saúde, a promoção da saúde do trabalhador, a elaboração de um plano de saúde.**
- Criação de órgãos que monitoram e supervisionam a **qualidade dos serviços de saúde, a gestão dos recursos financeiros, a coleta e divulgação de dados de saúde.**
- Formação de **profissionais de saúde.**
- Elaboração do **orçamento do SUS.**
- Realização de **pesquisas e estudos na área de saúde, e a promoção, coordenação e execução de programas** de saúde estratégicos e resposta a situações emergenciais.

DICA

LEI N° 8.080/1990 XIV



DA ASSISTÊNCIA  
TERAPÊUTICA E DA  
INCORPORAÇÃO DE  
TECNOLOGIA EM SAÚDE

I - **Dispensação de medicamentos e produtos de interesse para a saúde:** Os medicamentos e produtos de interesse para a saúde **serão fornecidos quando a prescrição estiver de acordo com as diretrizes terapêuticas definidas em protocolos clínicos específicos para a doença ou condição de saúde a ser tratada.**

II - **Oferta de procedimentos terapêuticos:** Isso inclui a prestação de procedimentos terapêuticos em diversos contextos, **como em ambiente domiciliar, ambulatorial e hospitalar.** Esses procedimentos terapêuticos serão listados em tabelas elaboradas pelo gestor federal do Sistema.

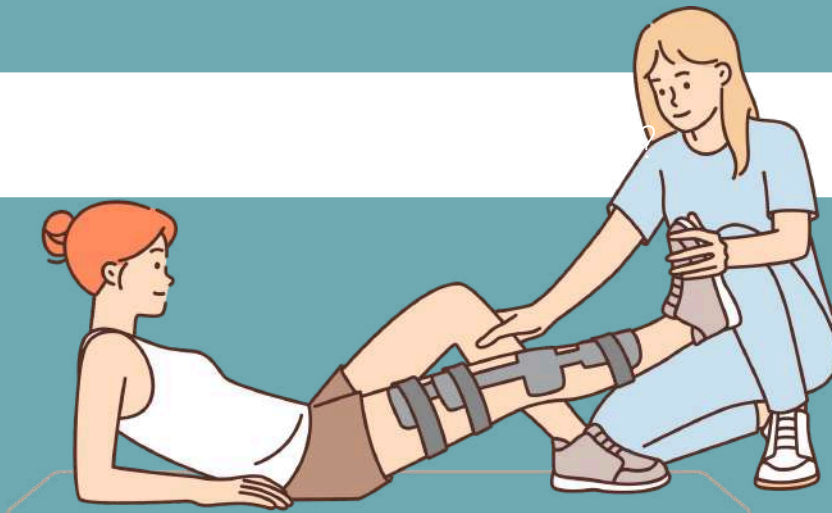
QUAIS SÃO OS PRODUTOS DE INTERESSE PARA A SAÚDE?

Órteses

Próteses

Bolsas  
Coletoras

Equipamentos  
Médicos



DICA

LEI Nº 8.142/1990 I

GESTÃO DO SISTEMA ÚNICO DE SAÚDE (SUS)

A Lei nº 8.142 foi promulgada para **fortalecer a participação da comunidade na gestão do SUS e regulamentar as transferências de recursos financeiros** entre os entes federativos na área da saúde.

O QUE PRECISAMOS SABER SOBRE ESSA LEI?

A lei estabelece que a **participação da comunidade na gestão do SUS é fundamental**. Ela prevê a **criação de Conselhos de Saúde em todos os níveis de governo (municipal, estadual e federal)**, compostos por representantes do **governo, prestadores de serviços, profissionais de saúde e usuários do sistema**. Esses conselhos têm a **responsabilidade de fiscalizar e participar das decisões relativas à saúde**.

A lei estabelece os **critérios e os mecanismos para as transferências de recursos financeiros entre os diferentes níveis de governo (municipal, estadual e federal)** no âmbito do SUS. Isso inclui os **repasses de recursos federais para estados e municípios, bem como a definição de critérios de distribuição desses recursos**.

A legislação determina que o **SUS deve ter um plano de saúde, que deve ser atualizado a cada quatro anos**. Esse plano deve contemplar ações e metas a serem alcançadas no campo da saúde.

4 anos

A lei estabelece que a **programação das ações e serviços de saúde deve ser pactuada entre os gestores das diferentes esferas** de governo, com base nas necessidades da população e nos recursos disponíveis.

LEMBRE-SE!

A Lei nº 8.142 também prevê a **criação da Ouvidoria do SUS**, que tem a função de **receber as manifestações dos cidadãos sobre a prestação de serviços de saúde**, contribuindo para a melhoria do sistema



DICA

LEI Nº 8.142/1990 II

ESTRUTURA DE PARTICIPAÇÃO DA  
COMUNIDADE NA GESTÃO DO SISTEMA  
ÚNICO DE SAÚDE (SUS) NO BRASIL



O QUE PRECISAMOS SABER?

O SUS, em cada esfera de governo (**municipal, estadual e federal**), contará com **duas instâncias colegiadas**:

I - **A Conferência de Saúde**: É uma instância de participação social que se reúne a cada quatro anos.



- Composta por representantes de diversos segmentos sociais, **incluindo gestores, profissionais de saúde e usuários do sistema**.
- A principal função da Conferência de Saúde é **avaliar a situação de saúde no país e propor diretrizes para a formulação da política de saúde** nos níveis correspondentes (municipal, estadual e federal).

II - **O Conselho de Saúde**: É um órgão permanente e deliberativo, também composto por representantes dos diversos segmentos sociais.

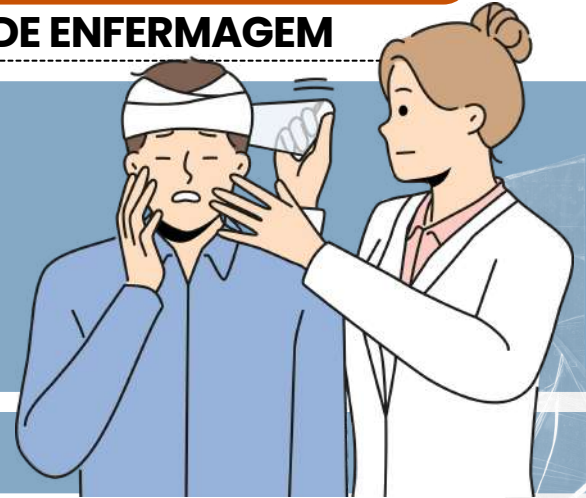


- O Conselho de Saúde tem a **função de fiscalizar e controlar a execução das políticas de saúde, além de participar da formulação de estratégias e diretrizes para a área**.
- O **Conselho de Saúde pode convocar a Conferência de Saúde** extraordinariamente, caso julgue necessário.

DICA

LEI DO EXERCÍCIO PROFISSIONAL DE ENFERMAGEM

DIREITOS E DEVERES



→ Cabe ao enfermeiro a função de coordenar e supervisionar as equipes de enfermagem (técnicos e auxiliares), organizando o trabalho para assegurar qualidade e segurança no atendimento.



O ENFERMEIRO É O ÚNICO AUTORIZADO A REALIZAR A CONSULTA DE ENFERMAGEM, QUE INCLUI A AVALIAÇÃO COMPLETA DO PACIENTE E A DEFINIÇÃO DE CUIDADOS ESPECÍFICOS.

EM CASOS DE EMERGÊNCIA, O ENFERMEIRO PODE ADOTAR PROCEDIMENTOS IMEDIATOS PARA SALVAR VIDAS, INCLUSIVE PRESCREVENDO CUIDADOS E MEDICAMENTOS DENTRO DOS LIMITES DA LEGISLAÇÃO.



TÉCNICOS E AUXILIARES PODEM REALIZAR AÇÕES QUE FORAM PRESCRITAS E SUPERVISIONADAS PELO ENFERMEIRO.

→ No entanto, não podem realizar atividades privativas, como a consulta de enfermagem.

EXERCÍCIO ILEGAL DA PROFISSÃO

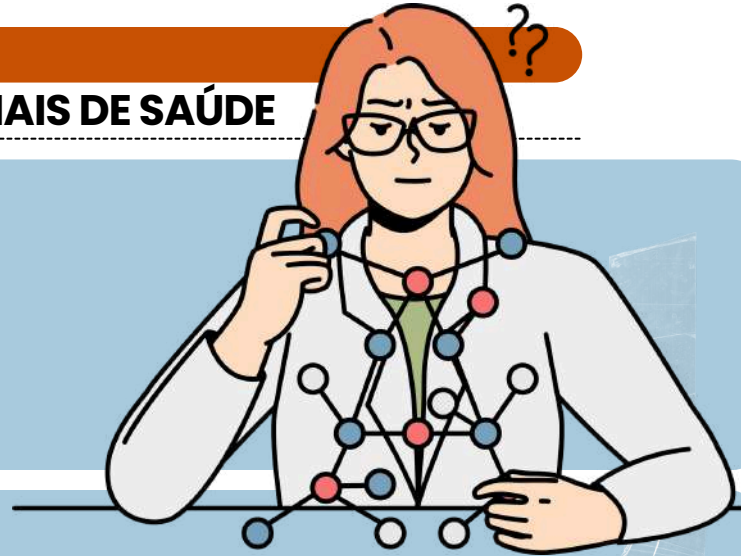
- Exercício ilegal ocorre quando alguém, **sem formação** ou **habilitação**, realiza **atos privativos** da **enfermagem**.
- A lei prevê que essas práticas são **passíveis de sanções**, que podem ir desde advertências até punições legais e judiciais.
- Profissionais de enfermagem têm a **responsabilidade de evitar** e **denunciar** o **exercício ilegal**, contribuindo para manter a segurança e ética no atendimento aos pacientes.

TODOS OS PROFISSIONAIS DE ENFERMAGEM DEVEM ESTAR **REGISTRADOS NO CONSELHO REGIONAL DE ENFERMAGEM (COREN)**.

DICA

POLÍTICAS NACIONAIS DE SAÚDE

# PROCESSO DE ENFERMAGEM



O processo de Enfermagem-PE antigo (SAE) - **Sistematização da Assistência de Enfermagem** é um processo que **estrutura o atendimento de enfermagem em etapas** para garantir uma **assistência organizada e individualizada**, essencial para a segurança do paciente. Ela é composta por cinco etapas principais:

1

## Avaliação de Enfermagem

é o processo de **coletar informações** sobre a saúde da pessoa, família e grupos, usando entrevistas, exames físicos e técnicas como testes clínicos e escalas, para entender as **necessidades** e oferecer o **cuidado ideal**.



2

## Diagnóstico de Enfermagem:

Identificação dos **problemas e necessidades do paciente** com base nos dados coletados. O diagnóstico orienta o planejamento e a execução dos cuidados.

3

## Planejamento de Enfermagem:

Definição dos **objetivos terapêuticos** e das **intervenções necessárias**. Este planejamento deve ser individualizado para atender as necessidades específicas do paciente.



## Implementação:

Execução das **intervenções planejadas**, que podem incluir administração de medicamentos, cuidados com feridas, apoio emocional, entre outros.

4

## Evolução de Enfermagem

é como fazer um check-up nos **resultados de enfermagem e saúde** da galera: pessoas, famílias, comunidades e grupos especiais. Essa parte é a hora de dar uma olhadinha e **revisar** todo o **Processo de Enfermagem** com um olhar afiado!

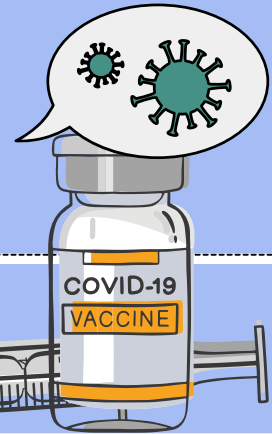


5

DICA

PROGRAMA NACIONAL DE IMUNIZAÇÕES

CONSERVAÇÃO DOS  
IMUNOBIOLOGICOS



Uma conservação apropriada de imunobiológicos é essencial para **assegurar a eficácia das vacinas**. Desde a produção até a aplicação, é crucial manter as vacinas armazenadas a temperaturas entre **+2°C e +8°C**.

➔ Devido à sua **sensibilidade ao calor e à luz**, os imunobiológicos requerem condições de **armazenamento específicas** para preservar suas propriedades imunológicas.

➔ Nesse sentido, o **controle rigoroso da temperatura** se torna essencial. A Rede de Frio, supervisionada pelo **Programa Nacional de Imunização (PNI)** no Brasil, desempenha um papel fundamental.

Essa rede possui características **técnicas, administrativas e logísticas direcionadas** a garantir o **correto funcionamento da cadeia de frio**.



- A **Rede de Frio** é um sistema completo com **estrutura física e técnico-administrativa**, orientada pelo Programa Nacional de Imunizações (PNI) para **normatização, coordenação, planejamento, avaliação e financiamento**.

- Seu principal propósito é garantir a manutenção adequada da Cadeia de Frio, que, por sua vez, é um **processo logístico específico dentro da Rede de Frio** voltado para a **conservação dos imunobiológicos**.

- A **cadeia de frio** abrange etapas como **recebimento, armazenamento, distribuição e transporte dos imunobiológicos**, visando preservar suas propriedades originais. Essa logística garante que as vacinas sejam manipuladas e transportadas adequadamente para manter sua eficácia até a administração.

DICA

CENTRAL DE MATERIAL E ESTERILIZAÇÃO

CLASSIFICAÇÃO DOS MATERIAIS DENTRO DA CME



2. Materiais Semicríticos

Os materiais semicríticos são aqueles que **entram em contato com mucosas** ou **pele íntegra**, mas **não têm contato direto com tecidos estéreis** ou **cavidades profundas**. Eles ainda representam **risco de infecção**, mas não tão elevado quanto os materiais críticos.

EXEMPLOS:

- ENDOSCÓPIOS FLEXÍVEIS
- TUBOS DE OXIGÊNIO E MÁSCARAS FACIAIS
- TERMÔMETROS



Processamento:

Esses materiais devem ser **desinfetados** com **desinfetantes de alto nível** ou passar por **termodesinfecção** (utilizando calor) para garantir que todos os patógenos sejam eliminados. A limpeza adequada antes da desinfecção é essencial para a eficácia do processo. 🔄

3. Materiais Não Críticos

Os materiais não críticos são aqueles que **entram em contato apenas com a pele íntegra** do **paciente** e, portanto, apresentam **baixo risco de infecção**. Eles não têm contato com membranas mucosas ou com tecidos estéreis.

EXEMPLOS:

- BALANÇAS
- MESAS E CADEIRAS DE EXAMES
- EQUIPAMENTOS DE FISIOTERAPIA
- TERMÔMETROS DE AXILA



Processamento:

Esses materiais geralmente requerem apenas **limpeza** e **desinfecção de baixo nível**. Desinfetantes de baixo ou médio nível são suficientes para remover patógenos da superfície. A limpeza manual ou com dispositivos de limpeza automatizados é geralmente adequada. 🧼

DICA

CONTROLE DE INFECÇÃO HOSPITALAR (CIH)

CONTROLE DE  
INFECÇÃO HOSPITALAR  
(CIH)

→ O **Controle de Infecção Hospitalar** envolve todas as práticas que visam prevenir, **controlar** e **monitorar infecções** adquiridas dentro do hospital, evitando que os pacientes fiquem mais **vulneráveis** a doenças. 🤒💉

**Medidas de Prevenção**

- **Higienização das Mãos:** A lavagem adequada das mãos é a principal **medida preventiva** para a transmissão de infecções. 🧼💧
- **Uso de EPIs (Equipamentos de Proteção Individual):** Máscaras, luvas, aventais e protetores oculares. A proteção da equipe de saúde e dos pacientes é crucial. 😷🧤
- **Isolamento de Pacientes:** Pacientes com infecções contagiosas devem ser isolados para evitar a propagação de doenças. 🏠🚫



PROTÓCOLOS DE CIH

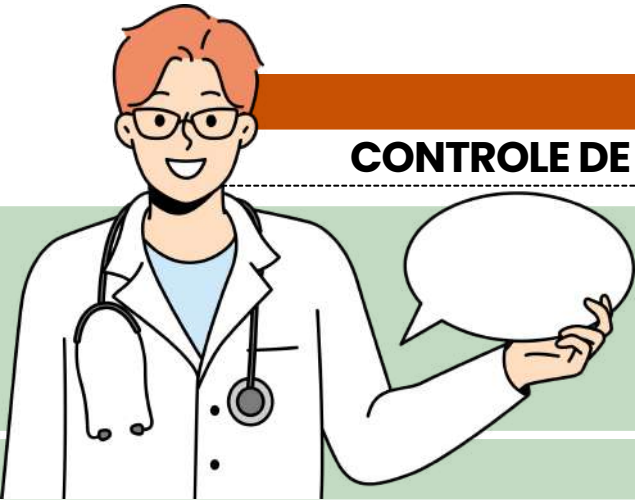
**USO RACIONAL DE ANTIBIÓTICOS:** EVITAR O **USO INDISCRIMINADO** DE ANTIBIÓTICOS PARA PREVENIR A **RESISTÊNCIA** BACTERIANA. 💊⚠️

**GESTÃO DE RESÍDUOS INFECTANTES:** **DESCARTE CORRETO** DE MATERIAIS CONTAMINADOS, COMO SERINGAS E CURATIVOS. 🗑️

→ O SCIH é responsável por **desenvolver**, **implantar** e **fiscalizar** as ações de **prevenção** e **controle** das IRAS dentro dos hospitais. Ele deve:

- 📄 Criar protocolos e manuais para boas práticas.
- 📊 Realizar auditorias e monitoramento dos indicadores.
- 🎓 Treinar os profissionais de saúde sobre prevenção de infecções.
- 🔬 Investigar surtos e propor medidas corretivas.





DICA

CONTROLE DE INFECÇÃO HOSPITALAR (CIH)

CLASSIFICAÇÃO DOS ARTIGOS EM SAÚDE

ARTIGOS SEMICRÍTICOS – CONTATO COM MUCOSAS

O que são? São artigos que **entram em contato com mucosas íntegras** ou **pele não íntegra**, mas **sem penetrar nos tecidos**. O **risco de infecção é menor** que os artigos críticos, mas ainda exige um **alto nível de desinfecção**.

Exemplos:

- Endoscópios
- Termômetros retais
- Máscaras laríngeas
- Espéculos vaginais

Processo necessário: Desinfecção de Alto Nível

Os **semicríticos** precisam de produtos que eliminem vírus, bactérias e micobactérias, sendo os mais comuns:

- ✓ Glutaraldeído
- ✓ Ácido peracético
- ✓ Ortoftalaldeído (OPA)



ARTIGOS NÃO CRÍTICOS – BAIXO RISCO DE CONTAMINAÇÃO

O que são? São aqueles que **têm contato apenas com a pele íntegra** ou **superfícies inanimadas**. Como a pele é uma barreira natural contra infecções, esses artigos apresentam **menor risco de transmissão de doenças**.

Exemplos:

- Estetoscópios
- Termômetros axilares
- Esfigmomanômetros (aparelhos de pressão)
- Móveis hospitalares (macas, cadeiras de rodas)

Processo necessário: Desinfecção de Médio ou Baixo Nível

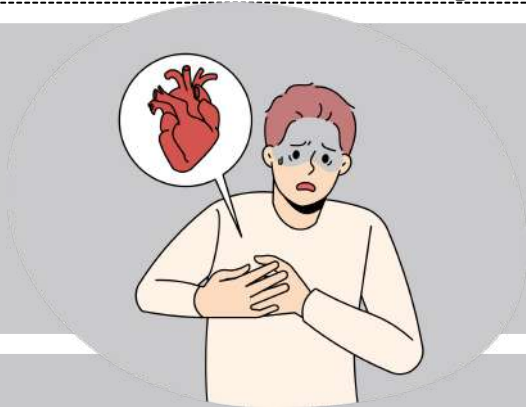
Os produtos utilizados para esse nível de desinfecção incluem:

- ✓ Álcool 70%
- ✓ Hipoclorito de sódio 0,1% (para superfícies)
- ✓ Compostos fenólicos



DICA

ENFERMAGEM NAS SITUAÇÕES DE URGÊNCIA E EMERGÊNCIA

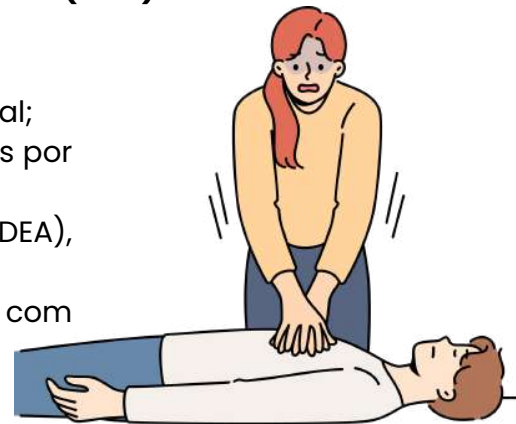


URGÊNCIA E EMERGÊNCIA

REANIMAÇÃO CARDIOPULMONAR (RCP)

A RCP deve ser iniciada imediatamente em casos de **parada cardiorrespiratória**. O protocolo segue as diretrizes da **American Heart Association (AHA)**:

- ✓ Confirme a ausência de resposta e respiração normal;
- ✓ **Inicie compressões torácicas**: 100 a 120 compressões por minuto, com profundidade de 5 a 6 cm;
- ✓ Se houver um **desfibrilador externo automático (DEA)**, utilize-o o mais rápido possível;
- ✓ Manter as **compressões** até a chegada de ajuda com **suporte ventilatório** (como bolsa-válvula-máscara).



CONTROLE DE HEMORRAGIAS

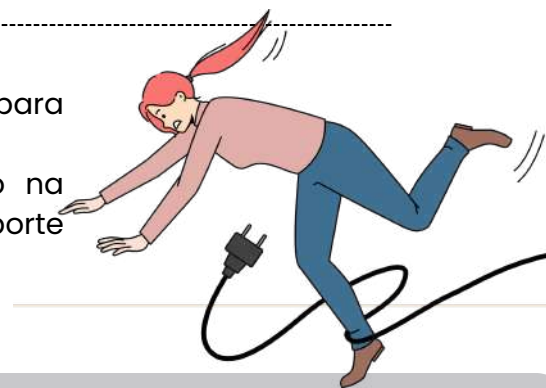


- ✓ Aplique **compressão direta** sobre a **ferida** com gaze estéril ou tecido limpo;
- ✓ Se o sangramento persistir, utilize **curativos compressivos**;
- ✓ O **torniquete** deve ser usado apenas em **casos extremos**, como amputações ou hemorragias não controláveis por compressão direta.

IMOBILIZAÇÃO DE FRATURAS E TRAUMAS



- ✓ Evite **movimentar** a **área lesionada**;
- ✓ Utilize **talas** ou **imobilizadores** para estabilizar o membro fraturado;
- ✓ Em casos de suspeita de lesão na coluna, **NÃO mova** o **paciente** sem suporte adequado.



DICA

PROCEDIMENTOS DE ENFERMAGEM EM SAÚDE



REAÇÕES A MEDICAMENTOS:  
COMO ELAS OCORREM?



A administração de medicamentos pode levar a **diferentes reações**, que variam de pessoa para pessoa. Algumas dessas reações são esperadas, enquanto outras podem ser inesperadas ou até prejudiciais. Vamos entender melhor alguns dos principais tipos de reações que podem ocorrer com o uso de medicamentos!

O QUE VOCÊ PRECISA SABER!

**Idiossincrasia** 

O que é? A idiossincrasia é uma **reação atípica** e **inesperada** do **organismo** a um **medicamento**, que ocorre devido a uma **sensibilidade individual do paciente**. Essa resposta tem geralmente uma **base genética**, ou seja, algo único na constituição do paciente que faz com que ele reaja de forma diferente aos medicamentos.

**Exemplo:** Uma pessoa pode ter uma reação grave a um medicamento que é completamente seguro para a maioria das pessoas. Isso ocorre por **características genéticas** que afetam a **metabolização** ou a resposta do organismo à substância.

**Características principais:**

- Reação imprevisível
- Base genética
- Não ocorre com a maioria das pessoas



**Sobredosagem Relativa** 

O que é? A **sobredosagem relativa** ocorre quando um paciente recebe uma dose de medicamento **maior do que a recomendada**, mas sem ser uma **overdose** extrema. Isso pode acontecer por engano ou por erro na prescrição.

**Exemplo:** Um paciente pode receber uma dose maior que o recomendado para o seu peso ou idade, levando a **efeitos adversos** ou **reações indesejadas**, mas sem chegar a uma **intoxicação grave**.

**Características principais:**

- Dose excessiva do medicamento.
- Efeitos adversos devido ao aumento da dose.
- Não é genético, mas relacionado ao erro na administração.



DICA

PROCEDIMENTOS DE ENFERMAGEM EM SAÚDE



# ABSORÇÃO FARMACOLÓGICA



→ A absorção **farmacológica** é o processo pelo qual o medicamento é **transposto** da sua **forma de administração** para a **corrente sanguínea**, permitindo que ele atinja o local de ação no organismo.

→ A absorção ocorre principalmente por **difusão**, onde o medicamento se move de uma área de **maior concentração** para uma área de **menor concentração**.

## Inalatória

A via inalatória é quando o medicamento é administrado através da respiração, sendo absorvido pelas vias respiratórias.

- **Exemplo:** Inalação de medicamentos para asma, como broncodilatadores.
- A absorção ocorre rapidamente devido à grande área de superfície das vias respiratórias e a alta vascularização da região pulmonar.
- **Absorção:** Sim, passa por absorção farmacológica.



## Subcutânea

A via subcutânea envolve a injeção de medicamento abaixo da pele, na camada de gordura.

- **Exemplo:** Insulina, vacinas.
- A absorção é mais lenta que na via intravenosa, mas ainda assim ocorre pela difusão do fármaco através dos capilares sanguíneos.
- **Absorção:** Sim, passa por absorção farmacológica.

## Oral

A via oral é a forma mais comum de administração de medicamentos, onde o medicamento é ingerido e absorvido pelo trato gastrointestinal.

- **Exemplo:** Comprimidos, xaropes, cápsulas.
- O medicamento precisa ser quimicamente dissolvido e absorvido no estômago ou intestino, antes de ser distribuído pela corrente sanguínea.
- **Absorção:** Sim, passa por absorção farmacológica.



→ [clique aqui para conhecer o material completo](#)

# MÉDICO (SEM ESPECIALIDADE)

memoriza.

DICA

CONVENÇÃO AMERICANA SOBRE DIREITOS HUMANOS – PACTO DE SÃO JOSÉ DA COSTA RICA – DECRETO Nº 678/1992

PACTO DE SÃO JOSÉ DA COSTA RICA – DECRETO Nº 678/1992



Vamos falar sobre o famoso Pacto de São José da Costa Rica? Ele é uma **referência** quando o assunto é **Direitos Humanos** e já faz parte do **nosso ordenamento** desde 1992.

○ **Brasil se compromete a cumprir a Convenção inteira**, sem tirar nem pôr.



Parte I – Deveres dos Estados e Direitos Protegidos

- **Capítulo I:** Deveres Básicos
- ✨ **Artigo 1:** Os Estados devem **garantir** os **direitos** de todos, **sem discriminação**. Ou seja, vale para todos: independente de raça, cor, sexo, religião, e por aí vai!
- ✨ **Artigo 2:** Se os direitos ainda não estão garantidos por leis locais, bora criar ou ajustar as normas!

Capítulo II: Direitos Cíveis e Políticos

✨ **Artigo 3:** Direito ao **reconhecimento** da **personalidade jurídica**. Afinal, todo ser humano merece ser visto como tal!

✨ **Artigo 4:** O direito à **vida** é essencial e protegido desde a concepção. Detalhes:

- A **pena de morte?** Só em casos gravíssimos e conforme a lei vigente na época do crime.
- Proibida para **menores** de **18**, **maiores** de **70** anos e **grávidas**.



💡 **AQUI, A PRESERVAÇÃO DA VIDA É REGRA, E A PENA DE MORTE É EXCEÇÃO, APLICADA COM MUITAS RESTRIÇÕES.**

✨ **Artigo 5:** Direito à integridade física, psíquica e moral:

- Nada de tortura!
- Processados e condenados devem ficar separados, e menores não podem ser misturados com adultos.

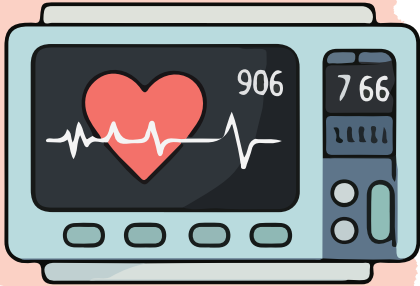
✨ **Artigo 6:** Sem chance para escravidão ou trabalhos forçados. Porém, existem **exceções** que **não violam a dignidade**, como:

- Trabalhos impostos por **sentença judicial**.
- **Serviço militar** (ou alternativa civil).
- Serviços em **situações de emergência** (tipo desastres naturais).



DICA

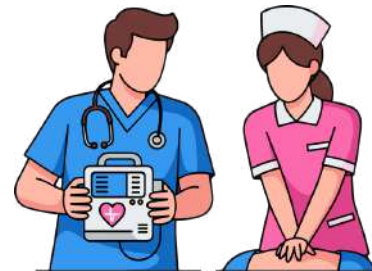
RITMOS DE PCR



# FV/TV SEM PULSO, AESP E ASSISTOLIA (DIFERENÇAS E CONDUTAS)

Os **ritmos** de parada cardiorrespiratória definem imediatamente qual **conduta** deve ser **adotada**, influenciando diretamente a chance de reversão. Reconhecer rapidamente se o ritmo é **chocável** ou **não** é o primeiro passo para um atendimento eficaz.

A **fibrilação ventricular** é caracterizada por atividade elétrica caótica que impede o bombeamento cardíaco efetivo, exigindo **desfibrilação imediata**. Esse ritmo é um dos mais responsivos ao choque, tornando o tempo de intervenção decisivo. A **identificação rápida** aumenta exponencialmente as chances de retorno da circulação espontânea.



A **taquicardia ventricular sem pulso** apresenta ritmo organizado, porém ineficaz, sendo também tratada com **desfibrilação precoce**. A ausência de pulso confirma a gravidade e reforça a urgência da intervenção elétrica. **Condutas rápidas** evitam o colapso irreversível da perfusão cerebral.



A **AESP** ocorre quando há **atividade elétrica no monitor**, mas **sem pulso palpável**, indicando **falência mecânica grave**. O tratamento envolve busca imediata das causas reversíveis, como **hipóxia**, **hipovolemia** ou **tamponamento**. A correção direcionada aumenta a probabilidade de resposta ao ACLS.

⚠️ DIANTE DE SEGUNDOS CRÍTICOS, **DISTINGUIR O RITMO CERTO** SIGNIFICA ESCOLHER ENTRE O CHOQUE SALVADOR E A CORREÇÃO DAS CAUSAS OCULTAS.

📄 **Assistolia**

A **assistolia** representa **ausência completa** de atividade elétrica organizada, sem indicação de choque e com **prognóstico mais grave**. O manejo inclui **RCP contínua**, **adrenalina** e **investigação** das causas reversíveis, mesmo diante do cenário crítico. A intervenção sistemática oferece a única possibilidade de reversão antes da consolidação do óbito.



DICA

PNEUMOTÓRAX

# DIFERENCIAÇÃO ENTRE SIMPLES E HIPERTENSIVO E CONDUTAS EMERGENCIAIS

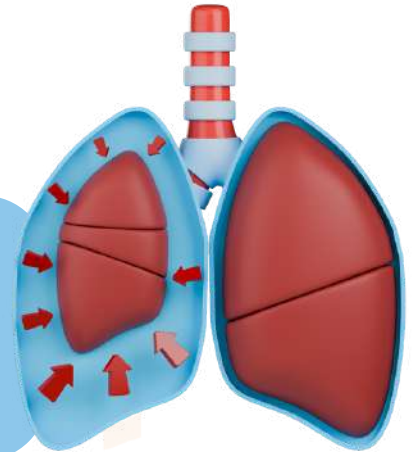
O QUE PRECISAMOS SABER?

O **pneumotórax** ocorre quando o ar entra no espaço pleural, comprometendo a expansão pulmonar. Sua forma hipertensiva é uma emergência extrema que exige intervenção imediata.

## DIFERENÇA ENTRE PNEUMOTÓRAX SIMPLES E HIPERTENSIVO

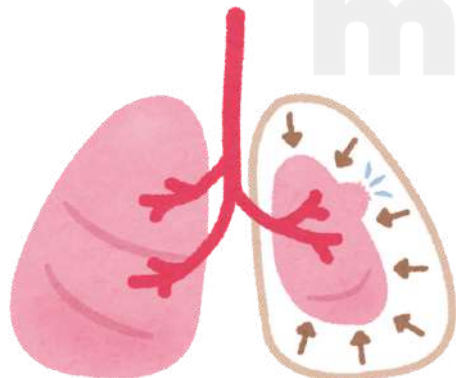
A presença de ar na pleura pode causar **sintomas leves** ou **graves** a depender da **pressão exercida sobre o pulmão**. Quando essa pressão aumenta progressivamente, surgem sinais de instabilidade que indicam risco iminente de colapso. Essa distinção rápida orienta decisões que salvam vidas.

A dor torácica **súbita** e a **redução do murmúrio vesicular** sugerem o quadro inicial. Já a **hipotensão, taquicardia** e **desvio traqueal** sinalizam comprometimento hemodinâmico grave. O reconhecimento imediato desses achados define a urgência das condutas.

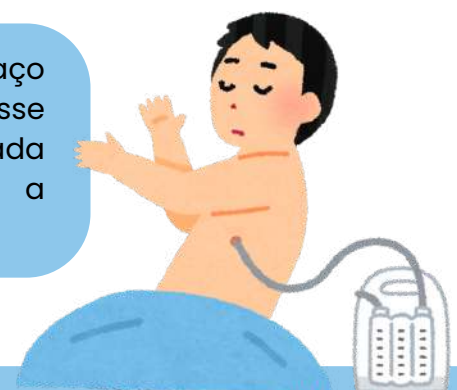


## CONDUTA NO PNEUMOTÓRAX SIMPLES

A drenagem torácica costuma **estabilizar** o paciente e **restabelecer** a função pulmonar. Esse procedimento **reduz** o **acúmulo de ar** e **facilita a recuperação respiratória**. A monitorização contínua garante que o quadro não evolua para formas mais graves.



A **descompressão** imediata com **agulha** no segundo espaço intercostal restaura rapidamente a pressão intratorácica. Esse gesto interrompe a deterioração hemodinâmica e previne parada cardiorrespiratória. A drenagem definitiva mantém a estabilização após o alívio emergencial.



DICA

EMERGÊNCIAS CLÍNICAS

# PARADA CARDIORESPIRATÓRIA (PCR)



A Parada Cardiorespiratória (PCR) é a interrupção súbita da circulação sanguínea e da **respiração**, resultando na **ausência de pulso e ventilação**. Se não tratada imediatamente, pode levar à morte em poucos minutos.

A PCR ocorre quando o **coração para de bombear sangue eficazmente**, interrompendo o **suprimento de oxigênio** para órgãos vitais, como o cérebro. A falta de oxigenação pode causar lesão cerebral irreversível em apenas **4 a 6 minutos**.

Os principais sinais clínicos incluem:

- ✗ **Inconsciência** (não responde a estímulos).
- ✗ **Ausência de pulso central** (carótida ou femoral).
- ✗ **Apneia ou respiração agônica** (gasping).



## CAUSAS MAIS COMUNS DA PCR

- **Cardíacas:** Infarto agudo do miocárdio (IAM), arritmias letais (FV/TV sem pulso).
- **Respiratórias:** Obstrução de vias aéreas, insuficiência respiratória grave.
- **Metabólicas:** Hipoglicemia severa, desequilíbrios hidroeletrólíticos.
- **Neurológicas:** Traumatismo craniano grave, AVC hemorrágico.
- **Outras:** Choque séptico, intoxicações, overdose de drogas.

A avaliação da PCR deve ser **rápida**, em até **10 segundos**:

- ✓ VERIFIQUE A **RESPOSTA** DO PACIENTE (CHAME PELO NOME E ESTIMULE).
- ✓ AVALIE A **RESPIRAÇÃO** E A PRESENÇA DE PULSO (PALPE A CARÓTIDA EM ADULTOS).
- ✓ CASO NÃO HAJA RESPOSTA, **INICIE A RCP IMEDIATAMENTE**.



## PARADA CARDIORRESPIRATÓRIA EM SITUAÇÕES ESPECIAIS

Em alguns casos, a abordagem deve ser adaptada:

- **Afogamento** → Priorizar **ventilações** antes das compressões.
- **Gestantes** → **Deslocar o útero** para a esquerda para melhorar a circulação.
- **Traumas** → Evitar **hiperextensão cervical**; considerar hemorragias internas.
- **Hipotermia** → Não **declarar óbito** antes de **reaquecer o paciente**.



DICA

EMERGÊNCIAS CLÍNICAS



# ESCALA DE COMA DE GLASGOW (ECG)

A Escala de Coma de Glasgow (ECG) é um instrumento de **avaliação neurológica** que mede o **nível de consciência** de um paciente. É utilizada para detectar alterações **oculares, verbais e motoras**.

A avaliação faz-se através da sua **reatividade perante determinados estímulos**, em que são observados 4 parâmetros: **abertura ocular, reação motora, resposta verbal e resposta pupilar**.

### Como é calculada?

- A ECG É CALCULADA **SOMANDO OS PONTOS** ATRIBUÍDOS A CADA UMA DAS AVALIAÇÕES
- A PONTUAÇÃO VARIA DE **3 A 15**
- A PONTUAÇÃO INDICA O **NÍVEL DE LESÃO CEREBRAL** DO PACIENTE

### ABERTURA OCULAR (E)

Espontânea	4
A voz	3
A dor	2
Nenhuma	1

### RESPOSTA VERBAL (V)

Orientada	5
Confusa	4
Palavras inapropriadas	3
Palavras incompreensíveis	2
Nenhuma	1

### RESPOSTA MOTORA

Obedece comandos	6
Localiza dor	5
Mov. de retirada	4
Flexão anormal	3
Extensão anormal	2
Nenhuma	1

### RESPOSTA PUPILAR

Nenhuma	0
Apenas uma reage a luz	-1
Reação bilateral a luz	-2



O valor de **resposta pupilar** deve **ser subtraído do total**.

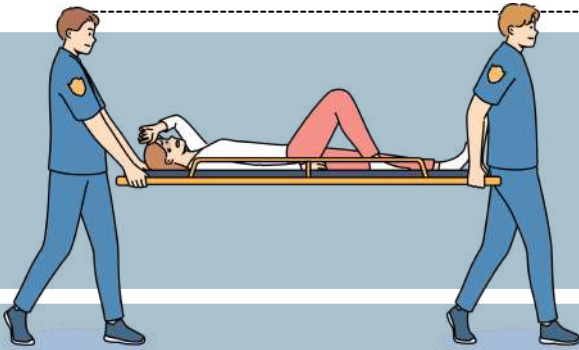


O **grau de lesão** de acordo com a **pontuação** é:

- **Entre 13 e 15:** leve;
- **Entre 9 e 12:** moderada;
- **Entre 3 e 8:** grave;
- **Menor que 3:** coma.

DICA

EMERGÊNCIAS CLÍNICAS



# HIPERTENSÃO INTRACRANIANA (HIC)

A hipertensão intracraniana ocorre quando há um **aumento da pressão dentro do crânio**, podendo ser causada por tumores, infecções, sangramentos ou AVCs extensos.

 *sinais clássicos!*

O aumento da pressão no cérebro pode ser fatal se não tratado adequadamente.

**Sintomas comuns incluem:**

- Dor de cabeça progressiva, que piora com o tempo.
- Vômitos em jato (sem náuseas anteriores).
- Alterações visuais, como edema de papila (inchaço no fundo de olho).
- Sonolência e rebaixamento do nível de consciência.
- **Tríade de Cushing:** Aumento da pressão arterial, bradicardia (diminuição da frequência cardíaca) e respiração irregular.








## O QUE FAZER AO SUSPEITAR DE HIC?



**Monitoramento da pressão intracraniana** com equipamentos especializados.

**Tomografia de crânio** ou **ressonância magnética** para avaliar a causa subjacente

### PRINCIPAIS INTERVENÇÕES NO MANEJO DA HIPERTENSÃO INTRACRANIANA

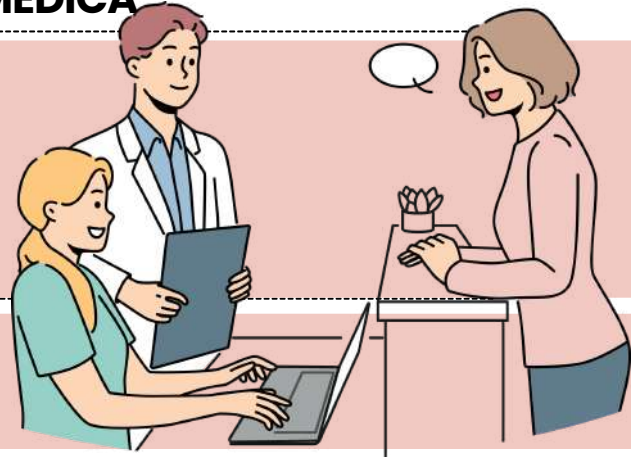
- **Controle da Temperatura**  : A febre pode piorar a HIC, pois aumenta o metabolismo cerebral e a produção de dióxido de carbono, o que pode vasodilatar os vasos sanguíneos cerebrais e aumentar a pressão intracraniana.
- **Elevação da Cabeceira do Leito a 30 Graus**  : Manter a cabeceira do leito a cerca de 30 graus favorece a drenagem do sangue do cérebro, ajudando a reduzir a pressão intracraniana.
- **Sedação e Analgesia**  : Pacientes com HIC podem ter agitação, dor e ansiedade, o que pode aumentar a pressão intracraniana. A sedação e analgesia adequadas são fundamentais para controlar esses sintomas.
- **Drenagem Liquórica**  : Quando a pressão intracraniana não responde a outras medidas, a drenagem liquórica pode ser indicada. Ela consiste em remover o excesso de líquido (líquido cefalorraquidiano) para aliviar a pressão.
- **Monitoramento Contínuo da PIC (Pressão Intracraniana)**  : Monitorar a pressão intracraniana constantemente é essencial para ajustar o tratamento conforme a necessidade. A PIC pode ser medida com sensores intracranianos implantáveis.



DICA

CÓDIGO DE ÉTICA MÉDICA

SIGILO  
PROFISSIONAL



O sigilo profissional é um dos pilares éticos mais importantes da medicina! Ele garante que as informações dos pacientes sejam mantidas em confidencialidade

QUANDO O MÉDICO NÃO PODE REVELAR INFORMAÇÕES ✗

O médico NÃO pode divulgar qualquer fato obtido durante o atendimento, salvo em três situações específicas:

**Motivo justo:** Quando o silêncio coloca em risco a vida ou saúde de alguém.

**Dever legal:** Quando há uma determinação da lei ou da justiça.

**Consentimento do paciente:** Desde que seja por escrito 📝.

MESMO QUE O FATO JÁ SEJA PÚBLICO OU QUE O PACIENTE TENHA FALECIDO, O SIGILO CONTINUA VALENDO!

Casos Especiais 🧐👨‍👩‍👧

- 🧒 **Crianças e adolescentes (Art. 74):**

O médico deve manter o sigilo, mesmo em relação aos pais ou responsáveis, se o paciente tiver capacidade de discernimento.

- **Exceção:** Quando o silêncio pode causar algum dano ao paciente.

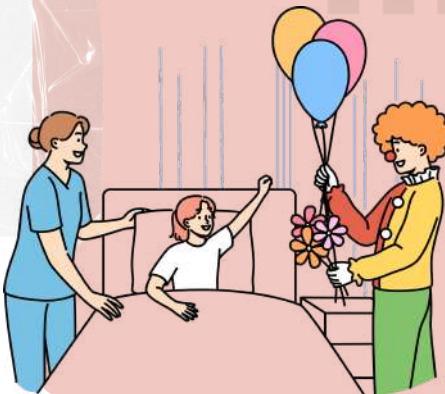
- 🏢 **Trabalhadores (Art. 76):**

Informações obtidas em exames ocupacionais não podem ser divulgadas, nem mesmo para empresas.

- **Exceção:** Se o silêncio colocar em risco a saúde dos funcionários ou da comunidade.

- 🏠 **Empresas seguradoras (Art. 77):**

Detalhes adicionais sobre a morte do paciente só podem ser fornecidos com autorização expressa do representante legal.



**PROIBIDO MOSTRAR** PACIENTES IDENTIFICÁVEIS EM ANÚNCIOS, PALESTRAS OU REDES SOCIAIS, MESMO COM AUTORIZAÇÃO!

O SIGILO SÓ PODE SER QUEBRADO EM CASOS DE:

- ✓ **MOTIVO JUSTO** (EXEMPLO: RISCO DE VIDA).
- ✓ **DEVER LEGAL** (DETERMINAÇÃO DA JUSTIÇA).
- ✓ **CONSENTIMENTO POR ESCRITO DO PACIENTE.**

DURANTE INVESTIGAÇÕES CRIMINAIS, O MÉDICO DEVE COMPARECER ÀS **AUTORIDADES**, MAS DECLARAR QUE ESTÁ **IMPEDIDO DE REVELAR SEGREDOS** QUE POSSAM PREJUDICAR O PACIENTE.



**DICA**

**POLÍTICAS DE SAÚDE**

# REDE DE ATENÇÃO ÀS URGÊNCIAS (RUE)

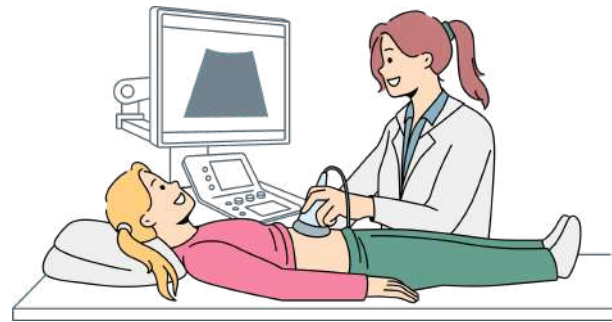
**Atenção Hospitalar:** Garantir atendimento especializado aos casos graves, com estrutura adequada.



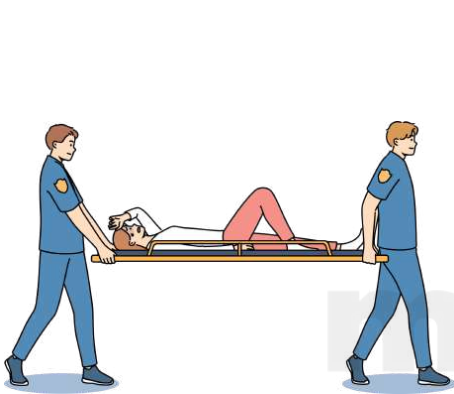
**ENFERMARIAS DE RETAGUARDA;**

**Constituição:**

SERVIÇOS DE  
**DIAGNÓSTICO POR  
IMAGEM E  
LABORATÓRIO;**

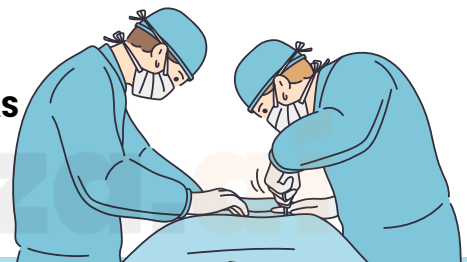


**LEITOS DE UTI;**



**LINHAS DE CUIDADO PRIORITÁRIAS**  
(CARDIOVASCULAR,  
CEREBROVASCULAR E  
TRAUMATOLÓGICA).

**PORTAS HOSPITALARES  
DE URGÊNCIA;**



**Atenção Domiciliar:** Oferecer cuidados contínuos no domicílio, garantindo reabilitação e acompanhamento após a alta hospitalar.

**Abrange:**

- Promoção, prevenção, tratamento e reabilitação;
- Integração com atenção primária, ambulatorial e hospitalar;
- Reorganização do processo de trabalho das equipes no território.

💡 FORTALECE O **VÍNCULO COM O PACIENTE** E REDUZ **INTERNAÇÕES DESNECESSÁRIAS.**

🏠 **A RUE é organizada no âmbito do SUS com o objetivo de:**

- Articular e integrar todos os equipamentos de saúde;
- Ampliar e qualificar o acesso humanizado e integral;
- Garantir atendimento ágil e oportuno aos usuários em situação de urgência/emergência.

DEVE SER **GRADUAL E REGIONALIZADA**, CONFORME CRITÉRIOS **EPIDEMIOLÓGICOS E DENSIDADE POPULACIONAL.**

**Linhas de cuidado prioritárias:** Cardiovascular ❤️ | Cerebrovascular 🧠 | Traumatológica ✨

# CHEGAMOS AO FIM



Parabéns, você acaba de conhecer a nossa amostra para o concurso da **PMMG (Oficial - Saúde)**!

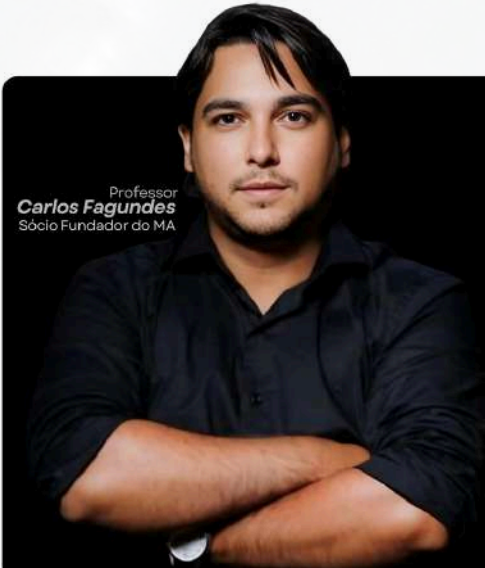
Esperamos que esta breve demonstração tenha despertado seu interesse e mostrado como nosso material pode ajudá-lo a **conquistar sua** tão sonhada **aprovação**.

Se você deseja se **destacar** frente à concorrência, você precisa **estudar** com o **material do Memoriza.ai**

Agora é com você: **quer ser aprovado** e tomar **posse** no concurso ainda em 2026?

Então...

→ [clique aqui para conhecer o material completo](#)



Professor  
**Carlos Fagundes**  
Sócio Fundador do MA

**Obstáculo** é aquilo que você vê quando tira os olhos do seu **propósito**.

→ [Acesse nosso Instagram](#)