

AMOSTRA

Polícia Civil do Estado do Espírito Santo

**REVISÃO
DE
VÉSPERA**

Oficial Investigador de Polícia



memoriza.ai



FALA, FUTURO APROVADO NO CONCURSO DA PC/ES!

Seja muito bem - vindo!

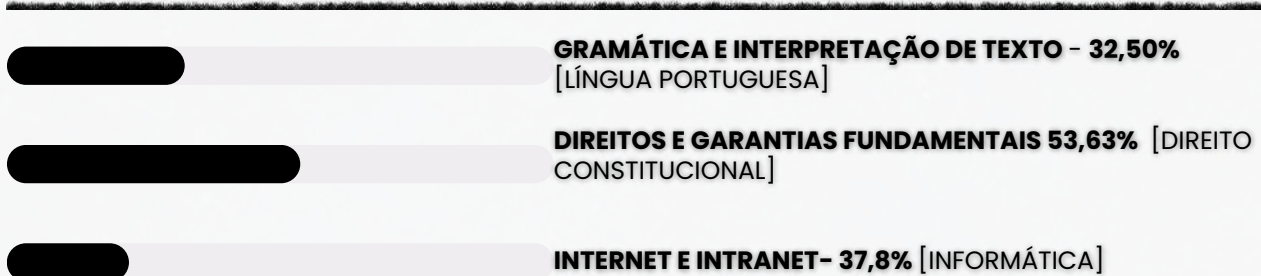
VOCÊ ACABA DE BAIXAR A AMOSTRA DO MEMORIZA.AÍ PARA ESTE CONCURSO.

O **Memoriza.aí** é um material que contém **dicas estratégicas** dos assuntos que certamente vão cair na sua prova!

Nossa equipe pedagógica realizou uma **análise** de **mais de 50000 questões** de **concursos anteriores** e identificou os **assuntos chave** que sempre se repetem nas últimas provas.

Por meio dessa **análise** das questões da **banca** e do **concurso** desenvolvemos um **material específico** com **dicas ilustradas** e **gatilhos emocionais** para melhorar sua memorização, de modo que você poderá focar exatamente nos assuntos que serão cobrados na sua prova.

Veja no gráfico abaixo uma breve demonstração dos **temas mais frequentes** das **provas** identificados pela nossa equipe pedagógica:



É como se a gente fizesse todo **trabalho duro** por você e te entregasse o que você precisa. Com isso, **você ganha muito tempo!**

Veja só o depoimento de um de nossos alunos que foi **APROVADO** recentemente no concurso:

“

Oiii! Boa tarde!

Ana Luiza



Pensei mto antes de vir aqui, mas sei que feedbacks são importantes, e eu não podia deixar de agradecer pelo material. Ano passado comprei o material da EBSE RH de vocês, e fui aprovada em segundo lugar, no HUNIFAP.

Foi o único material que estudei, e por ser de fácil linguagem e bem gráfico (eu sou muuuuito visual), deu mto bom pra mim!

Parabéns pelo trabalho!!

”

Caso tenha qualquer dúvida, você pode entrar em contato conosco enviando seus questionamentos para o suporte:

✉ contato@memorizaai.com.br

ou

📞 [clique aqui](#) para acionar nosso time via **whatsapp**.







QUER SER O PRÓXIMO APROVADO?

[clique aqui e saiba como](#)

CONTEÚDO PROGRAMÁTICO – PC ES

Abordamos **todas as disciplinas exigidas** do edital

NO MATERIAL COMPLETO VOCÊ TERÁ ACESSO AS DISCIPLINAS DE:

-  Língua Portuguesa
-  Noções de Informática
-  Raciocínio Lógico e Matemática
-  Noções de Contabilidade
-  Noções de Administração Geral e Pública
-  Noções de Direito

VEJA ABAIXO A AMOSTRA COM O FORMATO DO MATERIAL QUE VOCÊ PODE TER ACESSO PARA AUMENTAR SUA PONTUAÇÃO NESSA RETA FINAL!

→ [clique aqui para conhecer o material completo](#)

**PCES = OFICIAL
INVESTIGADOR**

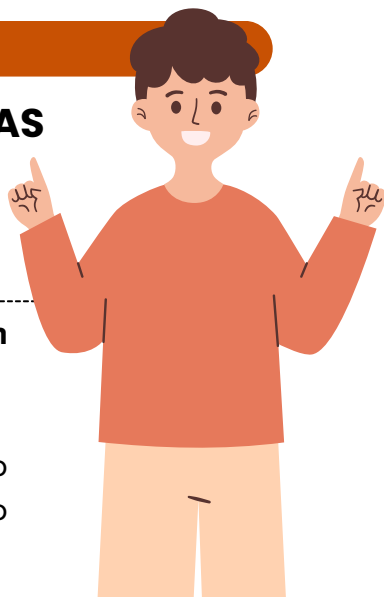
memoriza.ai

DICA

ACENTUAÇÃO DE PALAVRAS OXÍTONAS

As palavras oxítonas são aquelas que têm a **última sílaba tônica**, isto é, é a sílaba mais forte da palavra. Essas palavras podem ou não ser acentuadas.

- Recebem o acento gráfico as palavras oxítonas que **terminam em: a/as, e/es, o/os e em/ens.**
- As palavras com terminação **r, l, z, x, i, u, im, um e om** são naturalmente palavras oxítonas, **não** sendo necessário o acento agudo.



ACENTUAÇÃO GRÁFICA

As palavras oxítonas **recebem a acentuação gráfica** quando **terminam em:**

- **Vogais tônicas - á, -ás, -é, -és, -ó, -ós:**
ex. sofá; crachás; filé;

- **Ditongo nasal -ém ou -éns:**
ex. ninguém; mantém; porém;

- **Ditongos abertos -ói, -éu, -éi:**
ex. chapéu; papéis; heróis;

Acentuação de **formas verbais das oxítonas** com pronomes **enclíticos:**

Terminadas em -a:

- conservá-lo;
- prepará-lo;
- acariciá-lo.

Terminadas em -e:

- vendê-lo;
- dizê-lo;
- fazê-lo.

Terminadas em -o:

- pô-lo;
- repô-lo;
- dispô-lo.

Palavras **oxítonas terminadas em "i"** só têm o acento caso a vogal "i" faça parte de um **hiato**. Essa regra **não** é válida se o "i" estiver acompanhado de uma consoante na sílaba.

- **Formas verbais terminadas em i com hiato:** possuí-lo; substituí-lo; atraí-lo.
- **Formas verbais terminadas em i:** dividi-lo; garanti-lo; abri-lo.

LEMBRE-SE!

As palavras oxítonas **são naturalmente acentuadas na última sílaba**, a menos que as regras de acentuação indiquem o contrário.



DICA

COLOCAÇÃO PRONOMINAL II



FRASE CORRETA

A palavra negativa (**não**) **pede próclise** (pronome antes do verbo).

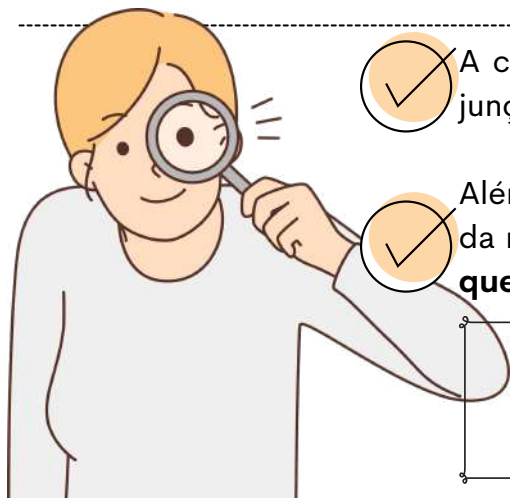
PRÓCLISE

A próclise é **quando o pronome pessoal oblíquo é colocado antes do verbo**. Isso ocorre em algumas situações específicas, como:

- Quando a frase começa com palavras que atraíam a próclise, como "não," "nunca," "ninguém," "nada," "nem," entre outras.
Exemplo: "Nunca o vi antes."
- Quando há uma conjunção subordinativa no início da frase.
Exemplo: "Quando chegar, me ligue."
- Em locuções verbais, como o futuro do presente do indicativo (exemplo: "haveremos de resolver isso") e o infinitivo pessoal (exemplo: "ver-te-ei amanhã").

DICA

CRASE I



A crase é um fenômeno fonético (`) que representa a junção da **preposição "a"** com o **artigo feminino "a"**.



Além disso, pode haver crase também na combinação da mesma **preposição** com **pronomes demonstrativos** que se iniciem com a letra **"a"**.

A crase é indicada graficamente pelo **acento grave (`)** sobre a letra **"a"**..

QUANDO NÃO USAR CRASE?

Diante de substantivos masculinos

A crase é a fusão da **preposição a + artigo definido a** (feminino).

Nos masculinos, o artigo é o, formando **"ao"**. **Exemplos:** Joaquim vai **ao** trabalho.

Antes de numerais

Numerais não recebem crase. **Exemplo:** Encontramos **as oito meninas** que saíram da festa.

⚠ **Exceção:** Horas → sempre com crase. **Exemplo:** Nosso encontro foi às oito.

Diante de palavra indefinida

Indefinidos como **uma, cada, toda, qualquer, certa** não pedem crase. **Exemplo:** O mercado fica **a uma rua** da minha casa. 🏠

⚠ **Atenção!** Se **"uma"** indicar hora, **haverá crase:** **Exemplo:** Tomei o remédio à uma da tarde.

Diante dos pronomes relativos "que", "quem" e "cuja"

Quando a preposição a precede esses relativos, **não há fusão** → logo, **não há crase**.

Exemplos: Esta é a pessoa **a quem** fizeste alusão.

Diante de verbos no infinitivo

Verbos no **infinitivo não pedem artigo**, logo não há crase. **Exemplos:** Ficou a ver navios.

Diante de pronome pessoal e pronomes de tratamento

Antes de **pronomes pessoais** (você, ele, ela) e de **tratamento** (Vossa Excelência, Vossa Senhora, Vossa Majestade) não se usa crase. **Exemplos** Não disseram **a você** toda a verdade.

Nas expressões com repetição da mesma palavra

Expressões formadas por **palavras repetidas com preposição** não levam crase.

Exemplos: Frente **a frente**.

Diante da palavra casa quando desacompanhada de adjunto

Quando **"casa"** aparece sozinha (sentido de lar), não leva crase.

⚠ Só com **adjunto** (ex.: à casa de meus pais) pode haver crase. **Exemplos:** Irei **a casa** logo mais.

DICA

CONECTIVOS LÓGICOS VLM

CONECTIVO "NÃO"
NEGAÇÃO

O conectivo "NÃO," representado pelo símbolo "!" ou "~", é uma **operação lógica que nega o valor de verdade de uma proposição**. Isso significa que **se a proposição original for verdadeira, a negação dela será falsa, e se a proposição original for falsa, a negação dela será verdadeira**.



A negação é uma operação lógica fundamental e é **frequentemente usada em conjunto com outros conectivos para criar expressões lógicas mais complexas**.

EXEMPLO:

- Proposição Original: "O céu está azul."
 - **Negação: "O céu não está azul."**
 - Se a proposição original for verdadeira (o céu está azul), a negação é falsa (o céu não está azul). E vice-versa.
- Proposição Original: "Ele é um estudante universitário."
 - **Negação: "Ele não é um estudante universitário."**
 - Se a proposição original for verdadeira (ele é um estudante universitário), a negação é falsa (ele não é um estudante universitário). E vice-versa.
- Proposição Original: "O carro custa mais de \$20.000."
 - **Negação: "O carro não custa mais de \$20.000."**
 - Se a proposição original for verdadeira (o carro custa mais de \$20.000), a negação é falsa (o carro não custa mais de \$20.000). E vice-versa.

TABELA VERDADE DA NEGAÇÃO

TERÁ **VALOR FALSO** QUANDO A **PROPOSIÇÃO FOR VERDADEIRA E VICE-VERSA.**

p	q
V	F
F	V





DICA

IMPLICAÇÃO LÓGICA III

IMPLICAÇÃO LÓGICA COMPOSTA

COMO RESOLVER QUESTÕES DE IMPLICAÇÃO LÓGICA COMPOSTA?

A implicação lógica composta **refere-se a uma situação em que várias premissas estão relacionadas por meio de conectivos lógicos, e essas premissas juntas implicam uma conclusão**. Para determinar **se a conclusão é válida, você deve analisar as premissas compostas e aplicar as regras da lógica para verificar se a conclusão segue logicamente das premissas dadas**.

✓ **1. Identifique as Premissas:** Veja todas as proposições dadas na questão.

Normalmente aparecem com letras:

- p: "João estuda"
- q: "João passa na prova"
- r: "João trabalha"

Às vezes a premissa já vem composta, por exemplo:

- $p \rightarrow q$
- $(p \wedge r) \rightarrow q$
- $\neg p \vee q$

👁 *Sempre leia devagar e simbolize.*

✓ **2. Analise as Conexões Entre as Premissas:** Veja quais conectivos as ligam:

- \wedge (E – conjunção)
- \vee (OU – disjunção)
- \neg (negação)
- \rightarrow (implicação)
- \leftrightarrow (bicondicional)

⚠ *A implicação é a queridinha das bancas!*

✓ **3. Aplique Tabela-Verdade (quando necessário):** Você não precisa montar a tabela inteira, só entender:

🎯 **Regras que resolvem 80% das questões:**

- **Conjunção ($p \wedge q$) só é verdadeira quando ambas são verdadeiras.**
- **Disjunção ($p \vee q$) só é falsa quando ambas são falsas.**
- **Implicação ($p \rightarrow q$) só é falsa quando $V \rightarrow F$.**
- **Negação ($\neg p$) inverte.**
- **Bicondicional ($p \leftrightarrow q$) é verdadeira quando ambos têm o mesmo valor.**

✓ **4. Teste a Conclusão**

- **A banca pergunta:** A conclusão segue das premissas? A argumentação é válida?
- Para isso, verifique:
- **Existe alguma situação em que as P premissas são verdadeiras e a conclusão é falsa?**
- **Se sim \rightarrow argumento inválido**
- **Se não \rightarrow argumento válido**

DICA

MATEMÁTICA BÁSICA II

A regra de três simples é uma técnica matemática usada para encontrar um valor desconhecido com base em uma proporção conhecida.

Ela é frequentemente usada para resolver problemas que envolvem proporções diretas ou inversas entre duas grandezas.

REGRA DE TRÊS SIMPLES



REGRA DE TRÊS SIMPLES DIRETAMENTE PROPORCIONAL:

Nesse caso, **duas grandezas estão diretamente relacionadas**, o que significa que, **à medida que uma aumenta, a outra também aumenta**, e vice-versa.

Se **5 metros de tecido custam \$10**, quanto **custarão 8 metros** desse mesmo tecido?

COMO FAZEMOS ESSE CÁLCULO?

$$\frac{A}{B} = \frac{C}{D}$$

- A e B são grandezas diretamente proporcionais.
- C e D são valores correspondentes a essas grandezas.

$$\begin{matrix} A & \searrow & 10 \\ 8 & \swarrow & 5 \end{matrix} \longrightarrow$$

Agora, multiplicamos ambos os lados:

$$\begin{aligned} A \cdot 5 &= 80 \\ A &= 80 / 5 \\ \mathbf{A} &= \mathbf{16,00} \end{aligned}$$

REGRA DE TRÊS SIMPLES INVERSAMENTE PROPORCIONAL:

Nesse caso, **duas grandezas estão inversamente relacionadas**, o que significa que, **à medida que uma aumenta, a outra diminui**, e vice-versa.

Para realizar um determinado serviço, uma gráfica demora 9 dias, utilizando 5 máquinas, todas com a mesma capacidade de produção. Com apenas 3 dessas máquinas, o número de dias necessários para realizar esse mesmo serviço será

COMO FAZEMOS ESSE CÁLCULO?

$$A \times B = C \times D$$

- A e B são grandezas inversamente proporcionais.
- C e D são valores correspondentes a essas grandezas.

$$\begin{matrix} 9 & \longrightarrow & 5 \\ C & \longrightarrow & 3 \end{matrix} \longrightarrow$$

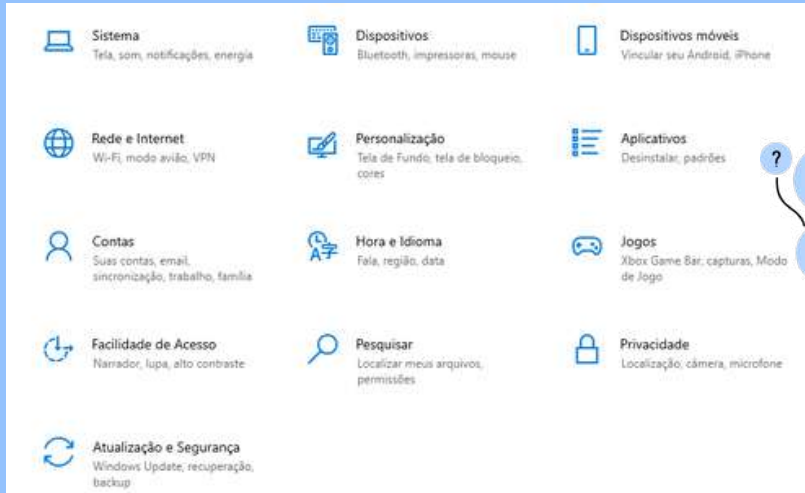
Agora, multiplicamos em linha reta:

$$\begin{aligned} 9 \times 5 &= 45 \\ C &= 45 / 3 \\ \mathbf{C} &= \mathbf{15} \end{aligned}$$

DICA

SISTEMA OPERACIONAL WINDOWS

CONFIGURAÇÕES



O aplicativo **Configurações** é o **novo centro de controle do Windows 11**.

- ✓ Ele substitui **gradualmente** o **Painel de Controle clássico**, trazendo design moderno, melhor organização por categorias e recursos de busca integrados.
- ✓ É o local ideal para ajustar aparência, rede, contas, dispositivos e privacidade de forma simples e intuitiva.

COMO ACESSAR

Formas de abertura:

Atalho: Win + I

Menu Iniciar → ⚙️ "Configurações"

Botão direito sobre o menu Iniciar → "Configurações"

Pesquisar "Configurações" na barra de tarefas

atalho para janela de configurações



💡 **Dica prática:** o atalho Win + I é universal — funciona desde o **Windows 8 até o 11**.



CRITÉRIO

🌱 **Interface**

👤 **Uso**

⚙️ **Acesso**

📊 **Situação atual**

CONFIGURAÇÕES

Moderna e otimizada

Ajustes rápidos

Win + I

Padrão no Windows 11

PAINEL DE CONTROLE

Clássica e técnica

Configurações avançadas

Win + R → control

Ainda existente, mas sendo substituído



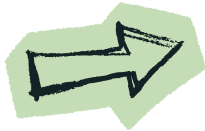
DICA

SISTEMA OPERACIONAL WINDOWS

ARQUIVOS



PRINCIPAIS TIPOS DE ARQUIVOS E EXTENSÕES



Categoria	Descrição	Extensões
Texto e Documentos	Arquivos de escrita e edição	.txt .docx .odt .pdf
Planilhas e Dados	Dados numéricos e tabelas	.xls .xlsx .csv
Imagens	Fotos e gráficos	.jpg .png .gif .bmp
Áudio	Sons e músicas	.mp3 .wav .aac
Programas e Executáveis	Filmes e gravações	.exe .msi .bat
Compactados	Agrupamento de arquivos	.zip .rar .7z

Dica prática:

Para exibir extensões ocultas no Windows →

➔ Explorador de Arquivos → Exibir → Mostrar → Extensões de nomes de arquivos.

Exemplo prático



Você recebe um arquivo chamado "musica.mp3".



➔ Pela extensão .mp3, o Windows sabe que é um **arquivo de áudio** e o abre automaticamente com o **reprodutor de mídia**.



Se fosse "musica.txt", seria aberto no Bloco de Notas.



Exemplo prático

Você baixa um arquivo chamado "planilha" (sem extensão).

➔ O ícone é uma **folha em branco**, e ao clicar, o Windows pergunta com qual programa abrir.

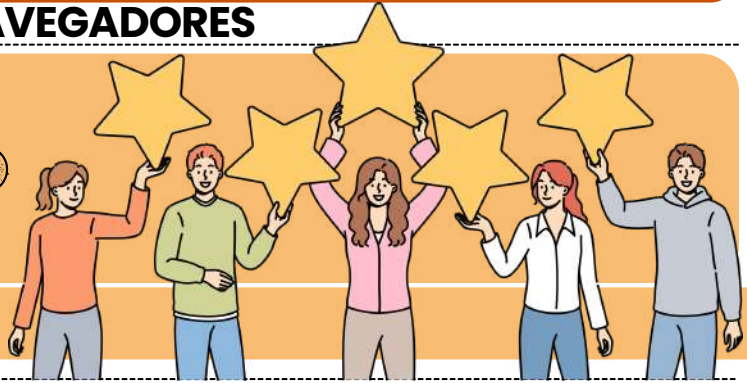
Se você renomear para "planilha.xls", o ícone muda automaticamente e o arquivo passa a abrir no leitor de planilha(excel).

XLS



DICA NAVEGADORES

FAVORITOS E SINCRONIZAÇÃO



Os favoritos (ou “**bookmarks**”) são **links salvos** pelo usuário para acessar rapidamente seus sites preferidos.




Quando o usuário faz login no Chrome com uma conta Google, esses **favoritos** — junto com senhas, histórico e extensões — podem ser sincronizados em todos os dispositivos.




Assim, você acessa seus dados do Chrome no computador, celular ou tablet, com a mesma personalização.



SINCRONIZAÇÃO COM A CONTA GOOGLE

 **Ativar:** Configurações → “Fazer login no Chrome” → inserir conta Gmail → habilitar “Sincronizar tudo”.

- **Vantagem:** seus favoritos, senhas, extensões e histórico ficam disponíveis em qualquer dispositivo conectado com a mesma conta.
-  É possível escolher o que **sincronizar** (ex.: apenas favoritos).

COMO CRIAR E GERENCIAR FAVORITOS

- **Criar favorito:** pressione Ctrl + D → o Chrome salva o site atual; escolha o nome e a pasta.
- atalho
- **Adicionar favorito:** clique na estrela ★ na barra de endereços → escolha o nome e a pasta.
 - **Gerenciar favoritos:** use o atalho Ctrl + Shift + O para abrir o Gerenciador de Favoritos.
 - **Organizar:** crie pastas, renomeie e arraste para reposicionar os sites.
 - **Acessar rapidamente:** barra de favoritos → pode ser exibida com Ctrl + Shift + B.



Exemplo prático

Você salva o portal de concursos públicos no computador com **Ctrl + D**.

Mais tarde, abre o Chrome no celular logado na mesma conta Google e encontra o mesmo site salvo nos favoritos sincronizados.

★ Navegação contínua em todos os dispositivos!

DICA
MALWARES III



VÍRUS



Um vírus é um tipo de **malware** que **gruda em um programa** ou **arquivo hospedeiro** e só age quando esse **arquivo é executado**.

Como ele se espalha?
O objetivo principal do vírus é se **replicar** — ou seja, **criar cópias de si mesmo para infectar outros arquivos** e, assim, alcançar mais computadores.

Mas existe um detalhe importante:

✎ Ele **não se espalha sozinho**.

✎ Depende sempre da **execução do arquivo ou programa** onde está escondido.

O que um vírus pode fazer no sistema?
Depois de **ativado**, ele pode causar vários problemas, como:

- ✉ Mostrar mensagens indesejadas
- 🐢 Deixar o sistema lento
- 🗑️ Apagar arquivos
- 💣 Danificar dados importantes
- ❗ Causar falhas graves no computador

COMPOSIÇÃO DO VÍRUS

INFECÇÃO	ATIVAÇÃO	CARGA ÚTIL
porta de entrada que o vírus utiliza para entrar em um sistema e começar a sua disseminação	evento ou condição específica que ativa a carga útil de um malware, vírus ou outro tipo de código malicioso.	ações específicas que ele executa uma vez que foi ativado, seja por meio da execução do programa hospedeiro ou através do acionamento de um gatilho.



DICA
EXCEL XI



FUNÇÃO SOMA

Você sabe o que é?

A função "SOMA" no Microsoft Excel é uma das funções mais básicas e úteis. Ela é usada para somar um conjunto de números, permitindo que você adicione rapidamente uma série de valores para obter um total.

REGRA



SOMA(número1, [número2], ...)

- número1: O primeiro número ou intervalo de células que você deseja somar.
- número2: (Opcional) O segundo número ou intervalo de células que você deseja somar. Você pode fornecer mais números separando-os por vírgulas.



ENTENDA MELHOR COM O EXEMPLO:

=SOMA(A1:A5)

- Neste exemplo, a função "SOMA" somará os valores contidos nas células de A1 a A5.

LEMBRE-SE!

- É possível fornecer até 255 argumentos para a função "SOMA", tornando-a flexível o suficiente para lidar com uma ampla variedade de cálculos de adição.
- É importante observar que a função "SOMA" no Excel não considerará células que contenham texto ou estejam vazias em seu cálculo.

DICA

PRINCÍPIOS DA SEGURANÇA JURÍDICA

O direito adquirido, o ato jurídico perfeito e a coisa julgada são formas de garantir que as leis não mudem para prejudicar coisas já estabelecidas.

GARANTEM a irretroatividade das leis.

LEMBRE-SE!

Essa irretroatividade, entretanto, não é absoluta. O Estado pode editar leis retroativas, **desde que beneficiem os indivíduos**, impondo-lhes situação mais favorável do que a que existia sob a vigência da lei anterior.

definição dos conceitos

O **direito adquirido**: aquele que está incorporado ao patrimônio do particular, uma vez que foram cumpridos todos os requisitos aquisitivos exigidos pela legislação vigente.



exemplo: se você cumprir todos os requisitos para se aposentar sob a vigência de uma lei X. Após cumpridas as condições de aposentadoria, mesmo que seja criada lei Y com requisitos mais gravosos, você terá direito adquirido a se aposentar.

LEI não **PREJUDICARÁ**

O **ato jurídico perfeito**: aquele que reúne todos os elementos fundamentais exigidos pela lei.



exemplo:

Utilize-se como exemplo um contrato celebrado hoje, sob a influência de uma lei X.



A **coisa julgada**: aquela decisão judicial da qual não há mais recurso.

DICA

REMÉDIOS CONSTITUCIONAIS – PARTE VI

LXXII - conceder-se-á "habeas-data":

- a) para assegurar o conhecimento de informações relativas à pessoa do impetrante, constantes de registros ou bancos de dados de entidades governamentais ou de caráter público;
- b) para a retificação de dados, quando não se prefira fazê-lo por processo sigiloso, judicial ou administrativo;

Previsão constitucional: Art. 5º, LXXII, CF.



HABEAS DATA

"Remédio constitucional" cujo objetivo é **assegurar o direito à informação e à intimidade.**

Ação **gratuita**. No entanto, **é imprescindível** a assistência advocatícia para que essa ação seja impetrada.



O habeas data pode ser usado para **obter dados** em bancos de dados públicos, como a Receita Federal, ou privados, mas de caráter público, como os de serviços de proteção ao crédito - popularmente conhecidos como SPC - ou os cadastros de consumidores.

Permite que o cidadão em questão, identificado legalmente como impetrante, **tenha acesso às informações contidas nos bancos de dados governamentais** em seu nome, bem como **solicitar que essas informações sejam corrigidas ou retificadas.**

Não se esqueça!

Qualquer indivíduo, seja pessoa física ou jurídica, de nacionalidade brasileira ou estrangeira, **tem o direito de entrar com um habeas data**. Este é um tipo de ação estritamente pessoal, que **não pode ser utilizada para obter acesso a informações pertencentes a terceiros.**



DICA

DA NACIONALIDADE
PARTE IV

ALÍNEA "B"

b) os nascidos no estrangeiro, de pai brasileiro ou mãe brasileira, desde que qualquer deles esteja a serviço da República Federativa do Brasil;

Previsão constitucional: Art. 12º, I, CF.

Vamos entender isso?

Na alínea "b" da Constituição, é estipulado que **indivíduos nascidos fora do Brasil podem ser considerados brasileiros natos** se tiverem um pai ou mãe brasileiros, desde que pelo menos um deles esteja trabalhando para a República Federativa do Brasil.

É importante destacar que o legislador constituinte optou por usar o princípio do "**jus sanguinis**" aqui, a **obtenção da nacionalidade** segundo essa regra demanda o **cumprimento simultâneo de dois critérios**:



Ser **descendente** de um **pai brasileiro** ou uma **mãe brasileira**, ou de ambos.



Pelo menos **um dos pais**, ou ambos, **devem estar prestando serviços para o Brasil** no exterior.

curiosidade!

Q "jus sanguinis" X



jus sanguinis deriva do latim e significa "direito de sangue". Garante ao indivíduo o direito à cidadania de um país por meio de sua ascendência.

Q "jus solis" X



jus solis: deriva do latim e significa "direito de solo". Garante ao indivíduo o direito à nacionalidade do lugar onde nasceu.

DICA

DIREITOS POLÍTICOS - PARTE VII

CAPACIDADE ELEITORAL PASSIVA

A **capacidade eleitoral passiva** refere-se ao **direito de ser votado e ser elegível para cargos públicos**. Para que um indivíduo possa **adquirir a capacidade eleitoral passiva**, é **necessário que ele atenda aos requisitos estipulados pela Constituição** para a elegibilidade, além de **não se enquadrar em nenhuma das circunstâncias de inelegibilidade**, que são situações que impedem o exercício da capacidade eleitoral passiva.

Vamos ver quais são os requisitos de elegibilidade?

SÃO CONDIÇÕES DE ELEGIBILIDADE

Esses incisos costumam ser cobrados em sua literalidade. Memorize-o!

§ 3º - São condições de elegibilidade, na forma da lei:

- I - a nacionalidade brasileira;
- II - o pleno exercício dos direitos políticos;
- III - o alistamento eleitoral;
- IV - o domicílio eleitoral na circunscrição;
- V - a filiação partidária;
- VI - a idade mínima de:

35

TRINTA E CINCO ANOS

para Presidente e Vice-Presidente da República e Senador;

30

TRINTA ANOS

para Governador e Vice-Governador de Estado e do Distrito Federal;

21

VINTE E UM ANOS

Deputado Federal, Deputado Estadual ou Distrital, Prefeito, Vice Prefeito e juiz de paz;

18

DEZOITO ANOS

para Vereador.

Previsão constitucional: Art.14, §3º, CF.

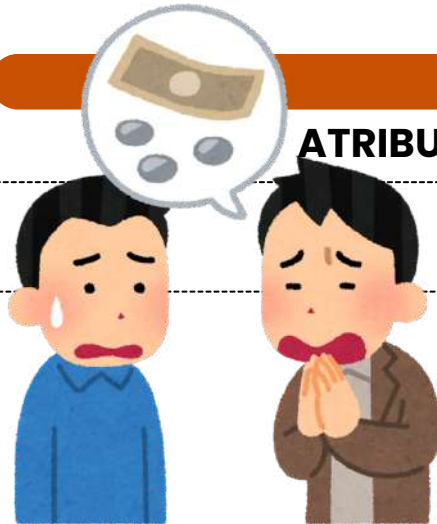
LEMBRE-SE!



A elegibilidade **somente será possível pelo cumprimento cumulativo de todos os requisitos** acima relacionados.

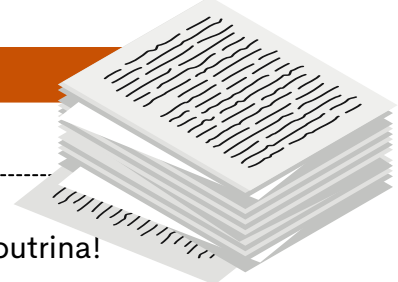
DICA

ATRIBUTOS DO PODER DE POLÍCIA



ATENÇÃO!

Esses atributos são apontados pela doutrina!



Os **atributos do poder de polícia** são características essenciais que definem a **natureza** e o **escopo** desse poder administrativo. Existem **três atributos principais** do poder de polícia, que são:

1

Discricionariedade

O poder de polícia é exercido com certa margem de **discricionariedade** por parte da administração pública. Isso significa que as **autoridades têm a capacidade de tomar decisões e adotar medidas de acordo com a situação específica**, desde que se mantenham dentro dos **limites legais** e dos **princípios** que regem a ação administrativa.

2

Coercibilidade

O poder de polícia permite que a **administração use medidas coercitivas** para fazer **cumprir as regulamentações e restrições estabelecidas**. Isso pode envolver a aplicação de sanções, multas, embargos ou outras ações coercitivas para garantir a conformidade com as regras e proteger o interesse público.

3

Autoexecutoriedade

A característica de **autoexecutoriedade** implica que, em geral, **não é preciso submeter previamente os atos administrativos ao Poder Judiciário** antes de executá-los. Em outras palavras, graças a essa **autoexecutoriedade**, a administração pública tem a capacidade de aplicar diretamente às pessoas o conteúdo de seus atos administrativos, sem requerer autorização judicial prévia.



Esses atributos garantem que o **poder de polícia seja uma ferramenta eficaz para o governo regular e controlar as atividades individuais de maneira apropriada**, com base em critérios legais e com o propósito de alcançar o interesse coletivo e a harmonia social.



DICA

ATRIBUTOS

Os atributos do ato administrativo são características essenciais que **definem a natureza e os efeitos jurídicos** desses atos.

4

Existem **quatro atributos principais** que são geralmente atribuídos aos atos administrativos:

Presunção de Legitimidade

Esse atributo estabelece que os atos administrativos são considerados válidos e legais até que se prove o contrário. Isso significa que, quando um ato é emitido por uma autoridade competente, ele é presumido como correto e em conformidade com a lei, e cabe àqueles que contestam sua validade demonstrar o contrário.

Autoexecutoriedade

Alguns atos administrativos possuem o atributo da autoexecutoriedade, o que significa que a administração pública pode executar diretamente as medidas neles estabelecidas, sem a necessidade de autorização judicial prévia. Isso é frequentemente visto em multas de trânsito, embargos administrativos, entre outros.

Tipicidade

Esse atributo refere-se ao fato de que os atos administrativos são regidos por regras e padrões estabelecidos na legislação ou regulamentação. Eles devem se enquadrar em categorias específicas e seguir critérios predefinidos para serem considerados válidos.

Imperatividade

A imperatividade se refere à força coercitiva dos atos administrativos. Eles têm o poder de impor obrigações, restrições ou determinações aos destinatários, que são legalmente obrigados a cumprir as disposições do ato.

mnemônico
PATI

Presunção de Legitimidade
Autoexecutoriedade
Tipicidade
Imperatividade



Além desses quatro atributos principais, outros atributos menores também podem ser considerados, dependendo do contexto e das características do ato administrativo em questão. Esses atributos fornecem a base para a compreensão das características distintas e do impacto legal dos atos administrativos.

DICA

RESPONSABILIDADE CIVIL DO ESTADO I

A responsabilidade civil do Estado refere-se à **obrigação legal que o Estado tem de reparar os danos causados a terceiros em virtude das ações ou omissões de seus agentes, serviços públicos ou políticas públicas.**

Em outras palavras, quando o Estado, por meio de seus funcionários, serviços ou decisões, causa prejuízo a indivíduos ou entidades, ele pode ser responsabilizado e obrigado a indenizar as vítimas pelos danos sofridos.

Todas as pessoas **de direito público respondem objetivamente** pela ação de seus agentes (conduta comissiva).

Existem **dois principais tipos de responsabilidade civil** do Estado, vamos conhecer?

RESPONSABILIDADE OBJETIVA (OU TEORIA DO RISCO ADMINISTRATIVO)

Nesse tipo de responsabilidade, **o Estado é considerado responsável pelos danos causados, independentemente de haver culpa por parte dos agentes públicos.** Basta que **seja demonstrada a relação de causa e efeito entre a ação ou omissão do Estado e o dano sofrido pela vítima.** O fundamento para essa responsabilidade é o risco inerente às atividades estatais, uma vez que o Estado detém o monopólio do uso da força e exerce diversas funções em benefício da sociedade.

RESPONSABILIDADE SUBJETIVA (OU TEORIA DA CULPA)

Nesse tipo de responsabilidade, **a vítima precisa provar não apenas a relação de causa e efeito entre o dano e a ação do Estado, mas também a existência de culpa ou dolo por parte dos agentes públicos.** Ou seja, é necessário demonstrar que houve negligência, imprudência ou imperícia por parte do Estado ou de seus agentes para que a responsabilidade seja configurada.

DICA

REQUISITOS PARA O TRATAMENTO DE DADOS PESSOAIS IV

REQUISITOS PARA O TRATAMENTO DE DADOS PESSOAIS SENSÍVEIS III



O Artigo 13 da LGPD aborda a **realização de estudos em saúde pública** e o **acesso a bases de dados pessoais** por órgãos de pesquisa para essa finalidade.

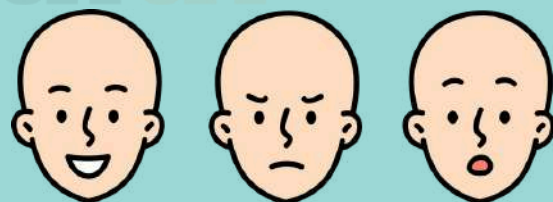
Vamos **entender** cada parte:

Os órgãos de pesquisa **podem ter acesso a bases de dados pessoais para realizar estudos e pesquisas em saúde pública.**

- Esses dados devem ser tratados exclusivamente dentro do órgão e estritamente para a finalidade de realização de estudos. Além disso, devem ser mantidos em um ambiente controlado e seguro, conforme práticas de segurança previstas em regulamento específico.

Sempre que possível, os dados devem ser **anonimizados** ou **pseudonimizados** para **proteger a identidade dos indivíduos.**

- A **anonimização** é o processo pelo qual os dados **perdem qualquer possibilidade de associação direta ou indireta a um indivíduo.**
- A **pseudonimização**, por sua vez, é o tratamento pelo qual um dado **perde a possibilidade de associação direta ou indireta a um indivíduo, exceto** pelo uso de **informação adicional mantida separadamente** pelo controlador em um ambiente controlado e seguro.



- A **divulgação dos resultados** ou de qualquer parte do estudo ou pesquisa **não pode revelar dados pessoais em nenhuma circunstância**, garantindo a privacidade dos indivíduos.
- O **órgão de pesquisa** é o **responsável pela segurança da informação, não sendo permitida, em nenhuma circunstância, a transferência dos dados a terceiros.**
- O **acesso aos dados** para realização de estudos em saúde pública será **objeto de regulamentação** por parte da **autoridade nacional** e das **autoridades da área de saúde e sanitárias**, no âmbito de suas competências.

DICA

ACESSO À INFORMAÇÃO. LEI Nº 12.527/2011 III

LEI Nº 12.527/2011 III



Se a **informação estiver disponível**, deve ser **providenciada imediatamente** ao requerente.

PRAZO DA RESPOSTA:

Conforme a Lei de Acesso à Informação, o órgão público tem até **20 dias** para fornecer a resposta ao solicitante, podendo ser prorrogado por mais **10 dias em situações excepcionais**, devidamente justificadas.

RESPOSTA AO SOLICITANTE:

O órgão ou entidade pública deve responder ao solicitante dentro do prazo estabelecido, disponibilizando a informação solicitada, negando o acesso (se protegida por sigilo legal) ou informando sobre a inexistência da informação.

RECURSO:

Caso haja insatisfação com a resposta ou ausência dela, o solicitante pode recorrer ao órgão que recebeu o pedido, dentro de **10 dias** a partir da resposta ou do término do prazo estipulado.

TRANSPARÊNCIA ATIVA:

Além dos pedidos de informação, os órgãos públicos devem divulgar proativamente informações de interesse público pela internet, promovendo a transparência ativa.





DICA

LEI N. 14.133/2021 – LICITAÇÕES PÚBLICAS



DISPENSA DE LICITAÇÃO

A dispensa ocorre quando a lei permite não realizar licitação, mesmo havendo possibilidade de competição.

A Lei nº 14.133/2021 estabelece os casos em que a licitação é dispensável

Contratações internas e institucionais:

- Compra de bens/serviços de órgãos públicos criados para esse fim 🏛️
- Intervenção no domínio econômico 🏠
- Contrato de programa com ente federativo 🤝
- Transferência de tecnologia para produtos estratégicos do SUS 🏥
- Profissional técnico para comissão avaliadora 🧠
- Associação sem fins lucrativos de pessoas com deficiência ♿
- Instituição brasileira sem fins lucrativos para ensino, pesquisa e inovação 🎓
- Fundação que produz insumos estratégicos para saúde 🩺
- Entidade sem fins lucrativos para cisternas e acesso à água 💧
- Entidade sem fins lucrativos para Cozinha Solidária 🍲

DETALHES IMPORTANTES

- **Valores** → somatório anual por unidade gestora e por objeto semelhante.
- **Consórcios públicos/agências executivas** → limites dobrados.

http://



Preferência: publicar aviso no site oficial por mín. 3 dias úteis para receber propostas.

Preferência: pagamento via cartão de pagamento (extrato no PNCP).



OBRAS/SERVIÇOS DE ENGENHARIA PARA P&D → SEGUEM REGULAMENTO ESPECIAL.

Emergência = manter serviço público + seguir valores de mercado.



DICA

LEI N. 14.133/2021 – LICITAÇÕES PÚBLICAS



MODALIDADES DE LICITAÇÃO



Das diversas definições expostas na Lei n. 14.133/2011, estamos agora diante das mais temidas e mais cobradas nos concursos públicos.

As modalidades de licitação têm a função de definir o **procedimento e o fluxo processual** a serem seguidos, de maneira específica, ao longo de uma determinada licitação.

5

Lembre-se com a **efetivação da Lei n. 14.133/2021**, passamos a dispor de **somente cinco modalidades de licitação**.



Concorrência: É a modalidade de licitação **destinada a contratações de grande vulto**, onde qualquer interessado pode participar e os critérios de julgamento estão previamente estabelecidos no edital.



Concurso: Utilizado para **escolha de trabalhos técnicos, científicos ou artísticos**, com a instituição de prêmios ou remuneração aos vencedores.



Diálogo Competitivo: Modalidade em que **a administração pública dialoga com licitantes previamente qualificados para desenvolver uma ou mais soluções adequadas às suas necessidades**, seguido por uma fase de apresentação das propostas finais.



Pregão: Modalidade destinada à **aquisição de bens e serviços comuns**, onde os licitantes apresentam propostas de preços em sessão pública, sendo a adjudicação feita ao licitante que ofertar a proposta mais vantajosa.



Leilão: Modalidade destinada à **venda de bens inservíveis** para a administração ou de produtos legalmente apreendidos ou penhorados.

PODE USAR TAMBÉM PROCEDIMENTOS AUXILIARES (ART. 78).

ATENÇÃO!

- Não pode criar outras modalidades.
- Não pode misturar modalidades.

DICA

PROCESSO DE PLANEJAMENTO ORÇAMENTÁRIO IV



PLANO PLURIANUAL



O Plano Plurianual (PPA) é uma **peça orçamentária que estabelece as prioridades e metas de longo prazo da Administração**. De modo regionalizado, o PPA pode dispor sobre as **diretrizes, objetivos e metas para despesas de capital e outras despesas de duração continuada** (com duração igual ou superior a dois exercícios).

O **não envio do PPA pelo Chefe do Executivo implica em crime de responsabilidade**, conforme disposto no art. 165, § 9º, da Constituição Federal. Cabe à lei complementar dispor sobre o exercício financeiro, a vigência, os prazos, a elaboração e a organização do PPA, da LDO e da Lei Orçamentária Anual (LOA).

o que precisamos saber?



ATO DAS DISPOSIÇÕES CONSTITUCIONAIS TRANSITÓRIAS (ADCT)

É **aplicado quando não há lei complementar**. De acordo com o artigo 35, §2º, I, do ADCT, o projeto do Plano Plurianual (PPA) **deve ser encaminhado até quatro meses antes do encerramento do primeiro exercício financeiro e devolvido para sanção até o encerramento da sessão legislativa**.

Portanto, **o PPA terá vigência nos três últimos anos do mandato do Presidente e no primeiro ano do mandato do Presidente seguinte**.

O **prazo para o envio é o mesmo da Lei Orçamentária Anual (LOA)**, que é até 31 de agosto, e a aprovação deve ocorrer até o final da sessão legislativa, que é em 22 de dezembro. Consequentemente, conclui-se que **o PPA é válido por quatro anos**.

DICA

LEI DE RESPONSABILIDADE FISCAL – LEI Nº 101/2000 X



LEI DE RESPONSABILIDADE FISCAL X

despesa pública



Para os fins do disposto no caput do art. 169 da Constituição, a **despesa total com pessoal**, em cada período de apuração e em cada ente da Federação, **não** poderá exceder os percentuais da receita corrente líquida, a seguir discriminados:

LIMITES COM GASTOS DE PESSOAL NA LRF

Para o governo federal

50% da da receita corrente líquida (RCL), assim divididos:

40,9%
Executivo

6%
Judiciário

2,5%
Legislativo

0,6%
Ministério Público

Para os municípios

60% da receita corrente líquida (RCL), da seguinte forma:

54%

Executivo

6%

*Legislativo

*incluindo o Tribunal de Contas do Município, quando houver

Para os estados

60% da receita corrente líquida (RCL), da seguinte forma:

49%

Executivo

6%

Judiciário

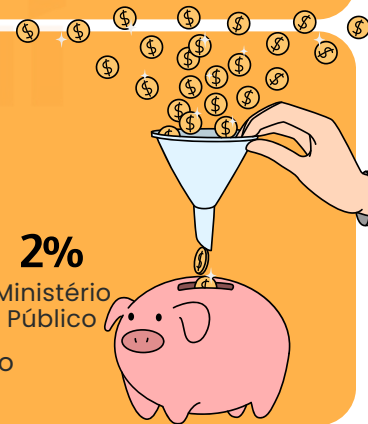
3%

*Legislativo

2%

Ministério Público

*incluindo o Tribunal de Contas do Estado



SANÇÕES PARA QUEM ULTRAPASSAR OS LIMITES (se gastos totais com pessoal ultrapassarem 95% do limite estabelecido)

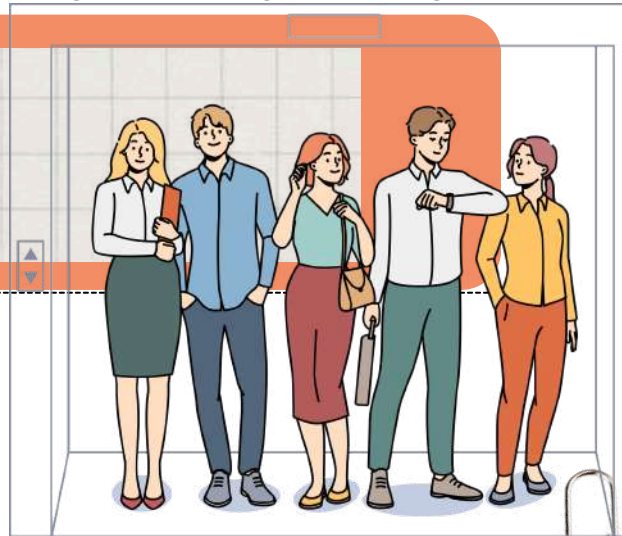
- Interrupção de transferências voluntárias (e a sua contratação) realizadas pelo Governo Federal
- Impossibilidade para a obtenção de garantias da União para a contratação de operações de crédito externo
- Restrições à concessão de contratação de pessoal e de reajustes (apenas os aumentos determinados por contratos e pela Justiça são autorizados)
- O agente administrativo (presidente, governador, prefeito etc) que ultrapassar os limites pode ter o mandato cassado e está sujeito a multa de 30% dos vencimentos anuais, bem como inabilitação para o exercício da função pública e detenção, que poderá variar entre 6 meses e 4 anos

DICA

FERRAMENTAS DE ANÁLISE PARA GESTÃO E PLANEJAMENTO

CICLO DO PLANEJAMENTO EM ORGANIZAÇÕES (PDCA)

O ciclo PDCA (**Plan-Do-Check-Act**), também conhecido como **ciclo de melhoria contínua** ou **ciclo de Deming**, é uma abordagem amplamente empregada para **alcançar melhorias contínuas nos processos e resultados de uma organização**.



COMO ELE FUNCIONA?

O ciclo PDCA, por sua **natureza cíclica**, **promove uma abordagem interativa e sistemática para a melhoria contínua**, sendo uma ferramenta valiosa na gestão da qualidade e excelência operacional.

FOCO NA AÇÃO

Padronizar o que deu certo e corrigir o que não atendeu as expectativas.



FOCO NO RESULTADO

Verificar se as metas estabelecidas estão sendo alcançadas.



FOCO NA DEFINIÇÃO

Identificar o problema e estabelecer um plano de ação.



FOCO NO PROCESSO

Executar o plano de ação estabelecido e treinar os envolvidos.

DICA

FUNDAMENTOS DA ORGANIZAÇÃO BUROCRÁTICA, TEORIAS CLÁSSICAS

ORGANIZAÇÃO LINHA-STAFF

A Organização Linha-Staff surge para resolver as **limitações** da **estrutura linear**. Ela mantém a hierarquia, mas acrescenta órgãos de apoio técnico, chamados de "**staff**".



Você ainda tem uma **linha de chefia** (como na padaria do exemplo anterior), mas agora existe também uma **equipe de especialistas** (o staff) que ajuda os chefes a tomar decisões melhores.

Esses especialistas não mandam diretamente nos funcionários, mas aconselham os gestores com base em conhecimento técnico.

✦ **CARACTERÍSTICAS PRINCIPAIS:**

- **Mantém a hierarquia linear:** cada pessoa ainda tem um único chefe direto.
- **Inclui órgãos de apoio (staff):** consultores, analistas e especialistas que ajudam nas decisões.
- **Autoridade funcional:** o staff pode orientar sobre temas técnicos, mas não manda diretamente nos outros setores.
- **Separação entre execução e apoio:** os órgãos de linha executam; os órgãos de staff orientam.

EXEMPLO PRÁTICO:

- Pense agora numa grande rede de padarias. O gerente ainda cuida da equipe, mas ele conta com ajuda do setor de RH, do contador, do engenheiro de alimentos e do setor jurídico.
- Esses setores não mandam na operação, mas aconselham os gestores sobre leis, finanças, qualidade, processos, etc.

✓ **VANTAGENS:**

- Ajuda técnica especializada: os gestores tomam decisões mais embasadas.
- Mantém a disciplina e a hierarquia.
- Melhora a qualidade das decisões.
- Permite inovação sem perder o controle.

✗ **DESVANTAGENS:**

- Conflito entre linha e staff: o gestor pode não seguir o conselho técnico, gerando atritos.
- Dificuldade de equilíbrio: nem sempre está claro até onde vai o poder de cada um.
- Pode gerar burocracia e confusão, se não for bem implantada.

DICA

ACCOUNTABILITY E COMPLIANCE

ACCOUNTABILITY

A "accountability" refere-se à capacidade de transparência e prestação de contas. Na gestão pública, é uma ferramenta essencial para manter os ideais democráticos de um país. Ela permite o controle tanto dos processos quanto dos resultados a serem alcançados.

Para entender melhor, a "accountability" pode ser analisada em três dimensões:

INFORMAÇÃO (TRANSPARÊNCIA)

Obrigações dos administradores de prestar contas de sua atuação aos administrados.



JUSTIFICAÇÃO (RESPONSIVIDADE)

Responder pedidos de informações, com responsabilização pelos próprios atos.

PUNIÇÃO (SANÇÃO E COERÇÃO)

Capacidade de exigência de aplicação de sanções e incentivos.



TIPOS DE ACCOUNTABILITY

Existem três tipos de accountability que ajudam a manter o governo responsável:

- **Vertical:** que ocorre entre cidadãos e governos através de eleições e votação;
- **Horizontal:** que ocorre entre os poderes do Estado ou órgãos através de mecanismos de freios e contrapesos;
- **Societal:** que envolve a sociedade controlando e fiscalizando o Estado através de associações de cidadãos, movimentos sociais, Conselhos Temáticos Institucionalizados e a mídia.



DICA

LIDERANÇA

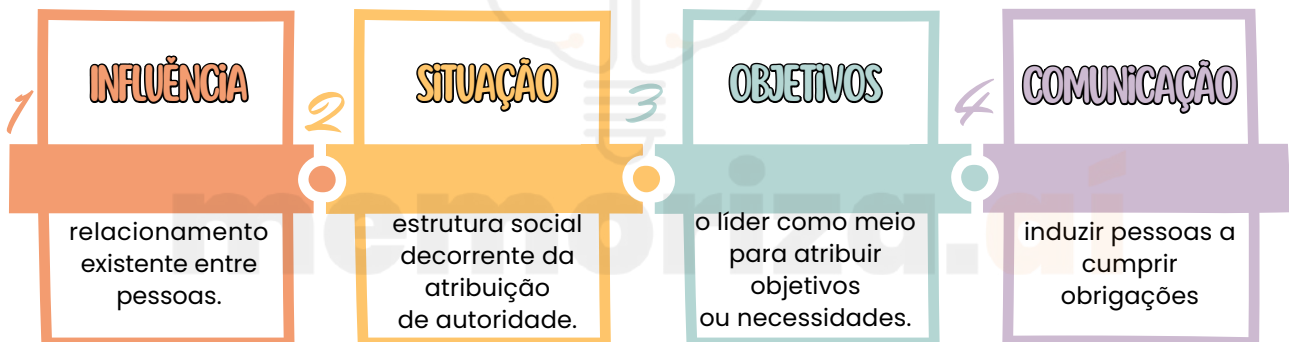
LIDERANÇA

A primeira concepção fundamental de "liderança" a ser compreendida é aquela que a encara como um fenômeno social. Em outras palavras, **a liderança não ocorre de forma isolada.**

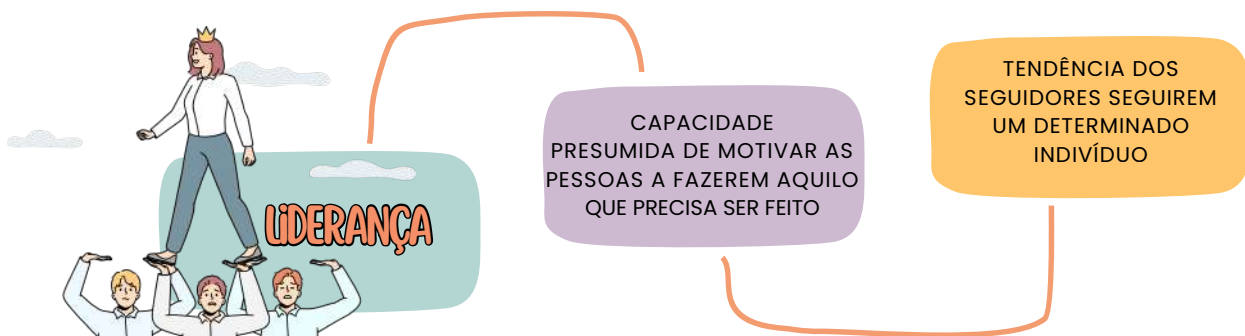
Para que exista liderança, é necessário, no mínimo, a interação entre um líder e um liderado.



Portanto, podemos pensar na liderança como aquele **superpoder** de **influenciar** uma situação através da **comunicação**, tudo isso para conquistar um ou vários objetivos!



A **definição de liderança**, assim, abrange, no mínimo, dois aspectos essenciais:

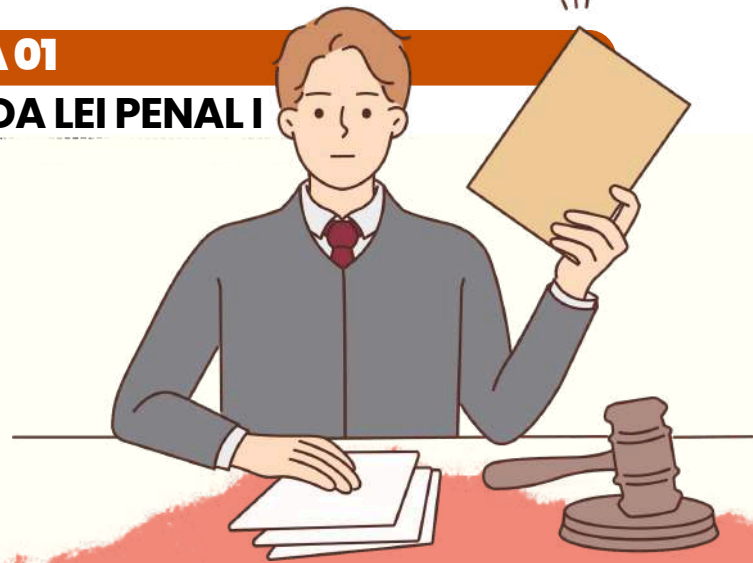


Unindo esses dois pontos, chegamos à fabulosa conclusão: *"Ninguém se torna líder sem fazer um belo jogo de cintura para convencer a galera a seguir sua onda; e para brilhar, seus seguidores precisam enxergá-la como a chave mágica para abrir as portas dos próprios sonhos!"*

DICA 01

APLICAÇÃO DA LEI PENAL I

LEI PENAL NO TEMPO



ENTENDA A APLICAÇÃO DA LEI PENAL NO SISTEMA JURÍDICO BRASILEIRO



A lei penal brasileira estipula que **nenhum crime será punível se não estiver previsto anteriormente em lei.**

- Contudo, ao contrário da **lei processual penal**, que se aplica imediatamente quando alterada, a nova legislação penal que favoreça o agente pode ser aplicada retroativamente, inclusive em casos já julgados e com sentença condenatória transitada em julgado.



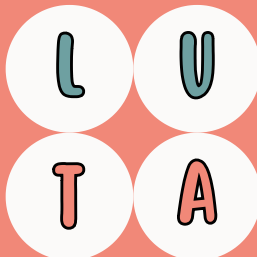
Observação importante sobre a Constituição - Artigo 5º, XL da CF: **a lei penal não retroagirá, exceto para favorecer o réu.**



TEMPO DO CRIME

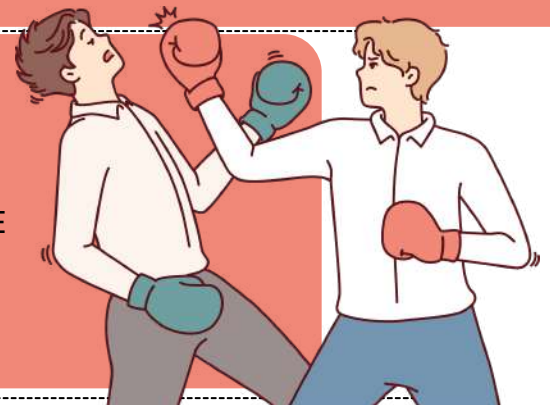
APLICAÇÃO DA LEI PENAL

- De acordo com o artigo 4º do CP, a **lei penal aplicável é a que estava em vigor no momento da ação ou omissão.**
- No Direito Penal, **utiliza-se a teoria da atividade**, considerando o crime como praticado no instante em que o agente executa a conduta, o que ocorre após o início da ação.



MNEMÔNICO

LUGAR = UBIQUIDADE
TEMPO = ATIVIDADE



DICA

ERRO II



ERRO DE TIPO ACIDENTAL

DISTINÇÃO ENTRE ERRO ACIDENTAL E DOLO

É importante compreender a diferença entre Erro Acidental e Dolo. No Erro Acidental, o agente **age consciente da ilegalidade da ação, cometendo um erro a respeito de um elemento irrelevante do fato ou errando na execução**. No entanto, **isso não o exime de culpa ou dolo**.

Existem várias categorias de Erro Acidental, incluindo Erro sobre o Objeto, Erro sobre a Pessoa, Erro na Execução, Resultado Diverso do Pretendido e Aberratio Causae.



ERRO SOBRE OBJETO (ERROR IN OBJETO):

- O erro sobre o objeto, que é um **tipo de erro que não afeta a tipicidade penal**, ocorre quando o agente acredita que sua conduta se refere a um objeto específico, mas na verdade incide sobre um objeto diferente.

Por exemplo, o agente acredita estar roubando um relógio Rolex, mas na verdade está roubando uma réplica do produto.

ERRO SOBRE PESSOA (ERROR IN PERSONA):

- O erro sobre a pessoa, ocorre **quando o agente confunde a pessoa visada, contra a qual deseja praticar a conduta criminosa**, com outra pessoa.

Por exemplo, Júlio, com a intenção de matar Abel, efetua disparos de arma de fogo contra Rafael, irmão gêmeo de Abel, confundindo-o com o alvo pretendido.



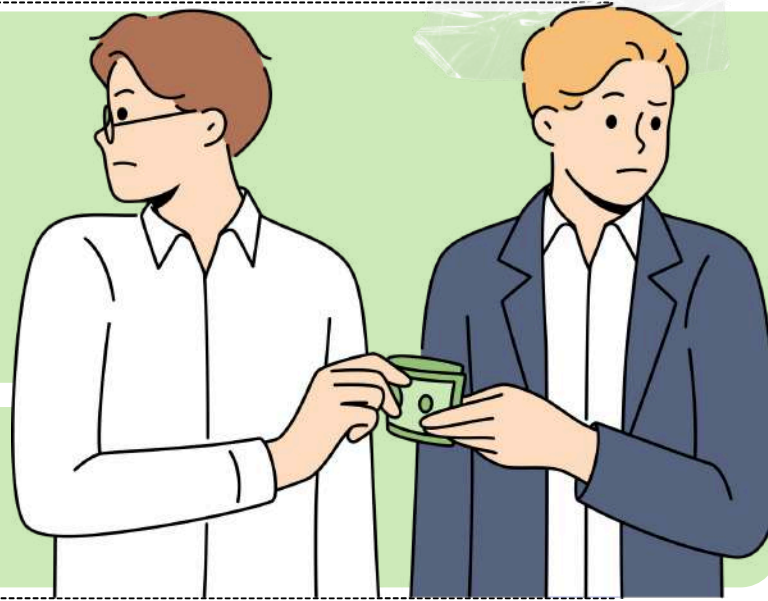
NO MOMENTO DA **APLICAÇÃO DA PENA**, SÃO **CONSIDERADAS AS CONDIÇÕES DA VÍTIMA VIRTUAL**, OU SEJA, A PESSOA QUE O AGENTE PRETENDIA ATINGIR, MAS QUE, NO CASO CONCRETO, NÃO SOFREU NENHUM DANO. **NÃO É CONSIDERADA A VÍTIMA REAL, QUE FOI ATINGIDA.**



DICA

CRIME DE LAVAGEM DE DINHEIRO (LEI Nº 9.613/98) I

CRIME DE LAVAGEM DE DINHEIRO



→ A lavagem de dinheiro envolve a ação de **conferir uma aparência de legalidade a bens, direitos ou valores originados de uma infração penal.**

→ O agente, por meio dessa prática, **esconde ou disfarça a natureza, origem, localização, disposição, movimentação ou propriedade** desses bens, direitos ou valores provenientes de atividades criminosas.



O termo "lavagem de dinheiro" surgiu do direito norte-americano (money laundering) por volta de 1920, referindo-se aos **mafiosos que usavam lavanderias como fachada para legalizar o dinheiro obtido de atividades ilícitas.**

- Em outros países como Portugal e Espanha, é comum o uso da expressão "branqueamento de capitais".

Etapas da lavagem de dinheiro:

Fase da colocação (placement):

Introdução do dinheiro ilegal no sistema financeiro, incluindo técnicas como smurfing, que envolve múltiplos depósitos fracionados para ocultar grandes somas.

Fase da dissimulação/mascaramento (layering):

Realização de negócios ou movimentações financeiras complexas para dificultar o rastreamento dos valores ilícitos.

Fase da Integração (integration):

Incorporação dos bens ao sistema econômico.



NÃO É NECESSÁRIO COMPLETAR TODAS AS FASES PARA QUE O CRIME DE LAVAGEM DE DINHEIRO SEJA CONFIGURADO.

DICA

LEI Nº 10.826/2003 – ESTATUTO DO DESARMAMENTO



OBJETO MATERIAL NO ESTATUTO DO DESARMAMENTO

No Estatuto do Desarmamento, os objetos materiais relacionados aos crimes são basicamente **armas de fogo, acessórios de armas e munições**.

ACESSÓRIOS DE ARMAS DE FOGO

- Segundo o **Decreto nº 10.030/2019**, um acessório é **qualquer artefato que altera a configuração normal da arma de fogo**.
- Isso pode incluir **miras, silenciadores**, entre outros dispositivos que modificam o **desempenho** ou a **utilização da arma**.



- **ARMAS DE USO PERMITIDO:** ARMAS DE FOGO E MUNIÇÕES QUE PODEM SER ADQUIRIDAS POR **CIDADÃOS CIVIS** E OUTRAS **CATEGORIAS AUTORIZADAS**, DE ACORDO COM A LEGISLAÇÃO.
- **ARMAS DE USO RESTRITO:** SÃO AQUELAS **CUJA POSSE É RESERVADA A DETERMINADAS INSTITUIÇÕES**, COMO AS FORÇAS ARMADAS E ALGUMAS AUTORIDADES ESPECÍFICAS.

O **Decreto nº 10.030/2019** estabelece duas hipóteses para **armas de fogo de uso proibido**:

Quando determinado por **tratado ou convenção internacional** ao qual o **Brasil** seja **signatário**.

Quando a arma de fogo for **dissimulada**, isto é, tiver a **aparência de um objeto inofensivo**.

O **decreto também define as seguintes munições como de uso proibido**:

- Munições classificadas como de **uso proibido** por **tratado ou convenção internacional**.
- Munições **incendiárias** ou **químicas**.

ALÉM DAS **ARMAS E MUNIÇÕES**, O ESTATUTO TAMBÉM INCLUI COMO **OBJETOS MATERIAIS DOS CRIMES OS ARTEFATOS EXPLOSIVOS E INCENDIÁRIOS**.

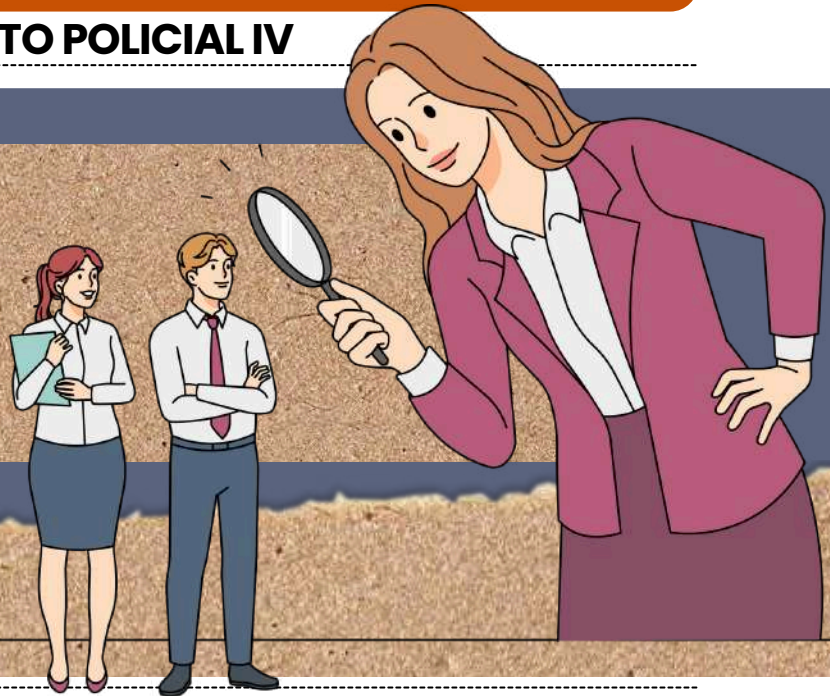
É importante destacar que **simulacros de armas de fogo** (ou seja, armas de brinquedo ou réplicas) **não são considerados crimes**, uma vez que não se enquadram como objeto material das infrações previstas no Estatuto do Desarmamento.



DICA

INQUÉRITO POLICIAL IV

PROCEDIMENTO DO INQUÉRITO POLICIAL



ENTENDENDO O PROCEDIMENTO DO INQUÉRITO POLICIAL NO BRASIL

O procedimento do inquérito policial é regulamentado pelos artigos 4º ao 23 do CPP, e **tem início com a instauração do procedimento pela autoridade policial**, que pode ser um delegado de polícia ou outra autoridade com poderes de polícia judiciária. As fases do inquérito policial são as seguintes:



ORDENAMENTO JURÍDICO BRASILEIRO

- A **portaria** é utilizada para **instaurar o inquérito policial** e **deve descrever o fato investigado, indícios de autoria e materialidade, e as diligências** a serem realizadas.
- A autoridade policial **deve realizar diligências investigatórias**, como coletar elementos de prova e interrogar suspeitos.

- Os passos a serem seguidos após as diligências da autoridade policial incluem a **elaboração de um relatório final, o envio deste relatório ao Ministério Público** para avaliação e, se houver elementos suficientes, o oferecimento de denúncia diretamente ao Poder Judiciário.
- Caso contrário, **o Ministério Público pode solicitar o arquivamento do inquérito policial.**



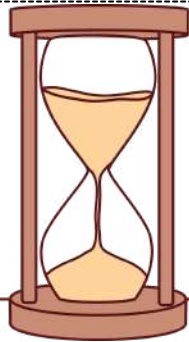
SÚMULA Nº 524 DO STF: SE UM INQUÉRITO POLICIAL FOR ARQUIVADO POR ORDEM DO JUIZ, A PEDIDO DO PROMOTOR DE JUSTIÇA, **NÃO É POSSÍVEL INICIAR UMA AÇÃO PENAL SEM NOVAS PROVAS.**



DICA

DAS PRISÕES III

AUTUAÇÃO DA PRISÃO EM FLAGRANTE



PROCEDIMENTOS DE PRISÃO EM FLAGRANTE

No caso de prisão em flagrante, o prazo para apresentação do preso à autoridade judicial é de até 24 horas, contadas a partir do momento da prisão, de acordo com o artigo 306, §1º do CPP.

- Se o prazo não for cumprido, a prisão é considerada ilegal e o preso deve ser solto imediatamente, exceto se houver justificativa plausível para a demora.
- Após a prisão em flagrante, o indivíduo deve ser levado imediatamente à autoridade policial mais próxima.
- É dever da autoridade policial verificar se a prisão está em conformidade com a lei e se o preso deve permanecer detido ou ser liberado por meio de fiança ou outra medida cautelar.



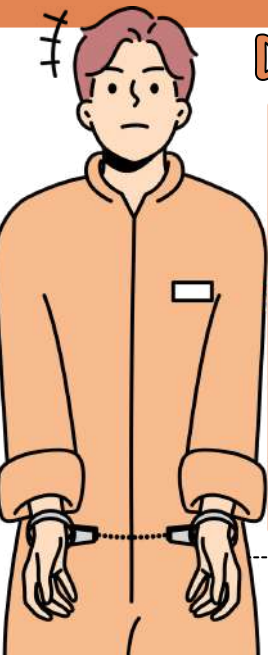
DIREITOS DO PRESO: COMUNICAÇÃO IMEDIATA E NOTA DE CULPA

DE ACORDO COM O ARTIGO 306, AO PRENDER ALGUÉM, É OBRIGATÓRIO COMUNICAR IMEDIATAMENTE O JUIZ, O MINISTÉRIO PÚBLICO E A FAMÍLIA OU PESSOA INDICADA PELO PRESO.

A NOTA DE CULPA COM O MOTIVO DA PRISÃO DEVE SER ENTREGUE AO PRESO.

O AUTO DEVE SER ASSINADO PELO JUIZ, PELO PRESO E PELAS TESTEMUNHAS, E ENVIADO AO JUIZ RESPONSÁVEL PELO CASO.

SE O RÉU FOR LIBERADO, DEVE SER COLOCADO EM LIBERDADE APÓS A LAVRATURA DO AUTO DE PRISÃO EM FLAGRANTE.



CHEGAMOS AO FIM



Parabéns, você acaba de conhecer a nossa amostra para o concurso da **PC/ES!**

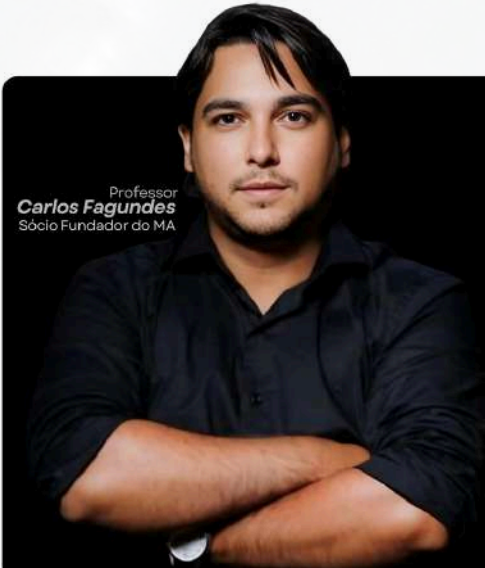
Esperamos que esta breve demonstração tenha despertado seu interesse e mostrado como nosso material pode ajudá-lo a **conquistar sua** tão sonhada **aprovação.**

Se você deseja se **destacar** frente à concorrência, você precisa **estudar** com o **material do Memoriza.ai**

Agora é com você: **quer ser aprovado** e tomar **posse** no concurso ainda em 2026?

Então...

→ [clique aqui para conhecer o material completo](#)



Professor
Carlos Fagundes
Sócio Fundador do MA

Obstáculo é aquilo que você vê quando tira os olhos do seu **propósito.**

→ [Acesse nosso Instagram](#)