

AMOSTRA

Fundação Estatal de Atenção
à Saúde (FEAS) Curitiba

REVISÃO
DE
VÉSPERA



memoriza.ai

FAÇA, FUTURO APROVADO NO CONCURSO DA FUNDAÇÃO ESTADAL DE ATENÇÃO À SAÚDE (FEAS) CURITIBA!

Seja muito bem - vindo!

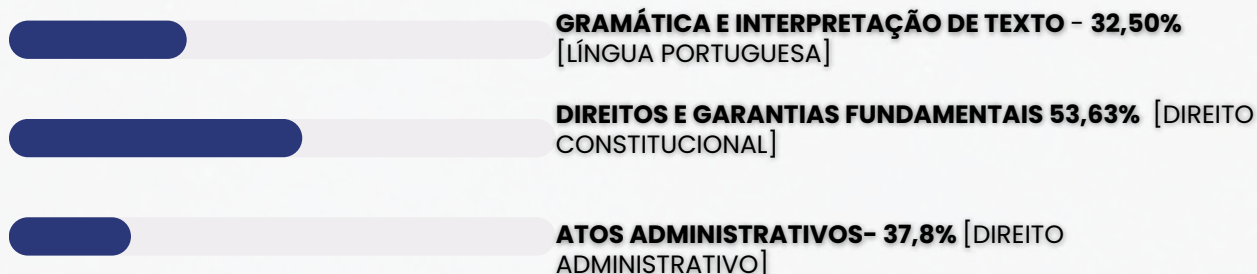
VOCÊ ACABA DE BAIXAR A AMOSTRA DO MEMORIZA.AÍ PARA ESTE CONCURSO.

O **Memoriza.aí** é um material que contém **dicas estratégicas** dos assuntos que certamente vão cair na sua prova!

Nossa equipe pedagógica realizou uma **análise** de **mais de 50000 questões** de **concursos anteriores** e identificou os **assuntos chave** que sempre se repetem nas últimas provas.

Por meio dessa **análise** das questões da **banca** e do **concurso** desenvolvemos um **material específico** com **dicas ilustradas** e **gatilhos emocionais** para melhorar sua memorização, de modo que você poderá focar exatamente nos assuntos que serão cobrados na sua prova.

Veja no gráfico abaixo uma breve demonstração dos **temas mais frequentes** das **provas** identificados pela nossa equipe pedagógica:



É como se a gente fizesse todo **trabalho duro** por você e te entregasse o que você precisa. Com isso, **you ganha muito tempo!**

Veja só o depoimento de um de nossos alunos que foi **APROVADO** recentemente no concurso:



Oiii! Boa tarde!

Ana Luiza



Pensei mto antes de vir aqui, mas sei que feedbacks são importantes, e eu não podia deixar de agradecer pelo material. Ano passado comprei o material da EBSE RH de vocês, e fui aprovada em segundo lugar, no HUNIFAP.

Foi o único material que estudei, e por ser de fácil linguagem e bem gráfico (eu sou muuuuito visual), deu mto bom pra mim!

Parabéns pelo trabalho!!



Caso tenha qualquer dúvida, você pode entrar em contato conosco enviando seus questionamentos para o suporte:



contato@memorizaai.com.br

ou



[clique aqui](#) para acionar nosso time via **whatsapp**.




QUER SER O PRÓXIMO APROVADO?

[clique aqui e saiba como](#)

CONTEÚDO PROGRAMÁTICO – Fundação Estatal de Atenção à Saúde (FEAS) Curitiba!

Abordamos **todas as disciplinas exigidas** do edital

NO MATERIAL COMPLETO VOCÊ TERÁ ACESSO AS DISCIPLINAS DE:

-  Língua Portuguesa
-  Raciocínio Lógico Matemático
-  Conhecimentos Específicos

**VEJA ABAIXO A AMOSTRA COM O FORMATO DO
MATERIAL QUE VOCÊ PODE TER ACESSO PARA AUMENTAR
SUA PONTUAÇÃO NESSA RETA FINAL!**

→ clique aqui para conhecer o material completo

ASSISTENTE ADMINISTRATIVO

memorize.ai

DICA

ACENTUAÇÃO DE PALAVRAS PROPAROXÍTONAS

As palavras proparoxítonas são aquelas cuja sílaba tônica é a **antepenúltima**. Algo importante a respeito das regras de acentuação das proparoxítonas é que **todas devem ser acentuadas**.

O QUE SÃO PALAVRAS PROPAROXÍTONAS?

Basicamente, as palavras proparoxítonas são aquelas que têm a **antepenúltima sílaba** como a **sílaba tônica**. É válido esclarecer que sílaba tônica é aquela pronunciada com mais **intensidade** em uma palavra.

Exemplo:

- Dívida;
- Plástico;
- Sílaba;
- Rústico;
- Último;
- Matemática;
- Música;
- Rápido.



LEMBRE-SE!

A regra-chave de acentuação das palavras proparoxítonas é a de que **todas devem ser acentuadas**, salvo no caso das de **origem estrangeira**.

Palavras que vêm de outros idiomas como **"performance"**, por exemplo, são pronunciadas como **proparoxítona**, mas **não têm acento** porque não são provenientes do português.

- SÃO AS PALAVRAS MENOS COMUNS NA LÍNGUA PORTUGUESA.
- RECEBEM **ACENTO GRÁFICO** (AGUDO OU CIRCUNFLEXO) PARA **INDICAR SUA SÍLABA TÔNICA**.



DICA

COLOCAÇÃO PRONOMINAL III



Quando o verbo inicia a oração ou está no imperativo afirmativo, o pronome oblíquo deve vir depois dele.

ÊNCLISE

A ênclise é quando o pronome pessoal oblíquo é colocado depois do verbo. Considerando que a ordem direta dos termos na língua portuguesa é sujeito - verbo - complemento, e que o pronome oblíquo átono atua como complemento do verbo, é delineado que a posição habitual do pronome átono em relação ao verbo é a ênclise.

Quando as locuções verbais são formadas por tempos compostos, ou seja, quando um verbo auxiliar como "ter" ou "haver" é combinado com o particípio de um verbo principal, a ênclise (colocação do pronome pessoal átono depois do verbo) não é admitida.

- Eu te amo.
- Levou-me ao desespero.
- Amo-o muito.
- Refere-se a várias pessoas.
- Deixou-me para trás.

adaptações fonéticas que ocorrem entre os pronomes oblíquos átonos e certos verbos.

• Mudanças com R, S ou Z antes de O, A, OS, AS:

Verbo terminado em R + O, A, OS, AS: corta-se o R e adiciona-se L.

- Exemplo: fazer + o = fazê-lo

Verbo terminado em S + O, A, OS, AS: corta-se o S e adiciona-se L.

- Exemplo: pôr + a = pô-la

Verbo terminado em Z + O, A, OS, AS: corta-se o Z e adiciona-se L.

- Exemplo: trazer + as = trazê-las

• Mudanças com verbos terminados em som nasal:

Verbos terminados em som nasal (exemplo: -ã, -õe, -õem) fazem o pronome assumir as formas NO(S) e NA(S).

- Exemplo: têm + o = têm-no
- Exemplo: vem + a = vem-na



DICA

CRASE II

✓ CASOS DE USO FACULTATIVO:

A crase facultativa diz respeito aos casos em que o **uso do acento grave não é obrigatório**.

Ou seja: você pode usar **com** ou **sem** o **acento**, e as duas formas estarão corretas.

A seguir, veja os **4 principais casos** 📌

Antes de pronome possessivo + substantivo feminino

Quando o pronome possessivo antecede um substantivo feminino claro e identificável, a crase pode ser usada ou não.

✓ **Exemplos:** Dirigiu-se à minha casa. 🏠 | Dirigiu-se a minha casa. 🏠

Antes de nome próprio feminino

Os nomes próprios femininos também admitem a crase ou não.

✓ **Exemplos:** Os comentários eram feitos à Laura. 🗣️ | Os comentários eram feitos a Laura. 🗣️

Antes da palavra "casa" quando acompanhada de expressão qualificadora

A palavra **casa**, quando **usada sozinha** (no sentido de lar), **não leva crase**.

👉 **Exemplo:** Voltei a casa cedo.

Mas quando vem acompanhada de **algo que a qualifique** (ex.: "de meus pais"), a crase torna-se **facultativa**.

✓ **Exemplos:** Irei à casa de meus pais. 🏠 | Irei a casa de meus pais. 🏠

Depois da preposição "até"

O **"até"** já funciona como preposição.

👉 Por isso, **pode** ou **não haver fusão com o artigo definido feminino "a"**.

✓ **Exemplos:** Fomos até a Gávea. 🗣️ | Fomos até à Gávea. 🗣️

USO OBRIGATÓRIO DA CRASE:

Diante de palavras femininas que não repelem artigo

Alguns substantivos aceitam o artigo "a" (ex.: Barra da Tijuca) e outros o repelem (ex.: Copacabana). ✓ **Exemplo:** Fui à Barra da Tijuca.

Diante de pronome possessivo com substantivo oculto

Quando o substantivo é ocultado para evitar repetição, a crase permanece. ✓ **Exemplo:** Foi àquela casa e não à sua (casa).

Diante de locuções adverbiais femininas no plural

Toda vez que houver uma expressão adverbial formada por substantivo feminino plural, usa-se crase. ✓ **Exemplos:** às vezes; às claras; às escondidas; às três da manhã; à tarde.

Diante da palavra terra (quando = planeta ou terra natal)

A palavra "terra" varia conforme o sentido. ✓ **Exemplo:** O astronauta voltou à Terra (planeta).

Em casos de elipse: à moda de / à maneira de

Usamos a crase em **expressões** como: Arroz à grega (= arroz à moda grega).

Diante de numeral indicando hora

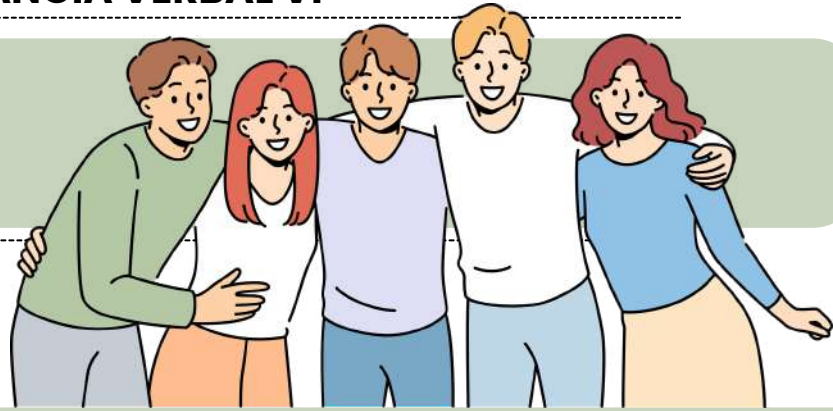
Sempre que a **frase indicar horário, a crase é obrigatória**.

✓ **Exemplos:** Cheguei às 21 horas.

DICA

CONCORDÂNCIA VERBAL VI

CONCORDÂNCIA COM SUJEITO COLETIVO



Quando o sujeito é **coletivo**, o verbo fica sempre no **singular**. Exemplos:

- **A multidão ultrapassou** o limite.
- **O elenco era** muito competente.

Por outro lado, se o **coletivo** estiver **especificado**, o verbo pode ser conjugado no **singular** ou no **plural**. Exemplos:

- A multidão de fãs **ultrapassou o limite**.
- A multidão de fãs **ultrapassaram o limite**.

CONCORDÂNCIA COM COLETIVOS PARTITIVOS

O verbo pode ser usado no singular ou no plural em **coletivos partitivos**, tais como "a maioria de", "a maior parte de", "grande número de". Exemplos:

- Grande número dos presentes **se retirou**.
- Grande número dos presentes **se retiraram**.

Aviso

Atenção!

Quando o sujeito coletivo estiver acompanhado de um **adjunto adnominal no plural**, cabem **duas concordâncias**:

- Concordância com o **núcleo do sujeito (singular)**.
- Concordância com o **adjunto adnominal (plural)**.

Exemplo:

"A *matilha de perdigueiros* **avançou**." (Concordância com o núcleo "matilha", singular.)

"A *matilha de perdigueiros* **avançaram**." (Concordância com "perdigueiros", plural — enfática.)

Outros exemplos:

- "A multidão de aposentados **protestou / protestaram**."
- "A maioria dos alunos **não conseguiu / não conseguiram** resolver."
- "O cardume de dourados **subia / subiam** o rio para desovar."

DICA

INSERÇÃO DA FEAS NA REDE REGIONALIZADA E HIERARQUIZADA DO SUS



VEDAÇÃO AO EXERCÍCIO DE PODER DE AUTORIDADE

✓ A FEAS (Fundação Estatal de Atenção à Saúde) integra a **rede regionalizada e hierarquizada do Sistema Único de Saúde (SUS)** de Curitiba, devendo observar os princípios e diretrizes do SUS em sua atuação institucional.

Por força legal, os serviços e ações promovidos pela FEAS são desenvolvidos de forma **sistêmica**, integrando a **rede regionalizada e hierarquizada em níveis de complexidade crescente do SUS**, o que inclui coordenação com outras unidades e serviços de saúde no Município



A FEAS deve atuar em conformidade com os **princípios e diretrizes do SUS**, em especial **universalidade, integralidade e participação social**, de modo que sua ação esteja articulada às políticas municipais de saúde e ao planejamento regionalizado.



✓ Por se integrar ao SUS e funcionar como entidade de execução de políticas públicas, a FEAS **não detém poder de autoridade de Estado**, não podendo exercer atividades típicas de autoridade como regulação sanitária, fiscalização coercitiva ou imposição de sanções administrativas a terceiros. (Regra implícita pela natureza de executor de serviços integrados ao SUS)

! ESSA VEDAÇÃO DECORRE DIRETAMENTE DA INTEGRAÇÃO TÉCNICA À REDE SUS, QUE RESERVA OS PODERES DE AUTORIDADE AOS ÓRGÃOS NORMATIVOS E REGULADORES DO SISTEMA.

Consequências da inserção no SUS

A integração da FEAS à rede SUS exige que suas ações sejam **coordenadas com os demais níveis de atenção e de acordo com o planejamento regional**, respeitando os fluxos de referência e contrarreferência, sem sobreposição indevida de competências dos órgãos gestores do SUS.

DICA

REGIME JURÍDICO



APLICÁVEL ÀS LICITAÇÕES E CONTRATOS DA FEAS (LEI Nº 8.666/1993 E REGULAMENTO PRÓPRIO)

O QUE PRECISAMOS SABER?

As **licitações e contratos da FEAS** submetem-se à **Lei nº 8.666/1993**, aplicando-se **regulamento próprio**, em razão de sua natureza de **fundação estatal de direito privado integrante da Administração Indireta**.

REGRA DE SUBMISSÃO À LEI Nº 8.666/1993

A lei instituidora estabelece, como **regra**, que a FEAS deve observar a **Lei Federal nº 8.666/1993** na realização de licitações e celebração de contratos, respeitando os princípios da legalidade, impessoalidade, moralidade, publicidade e eficiência.



Como **condição específica**, a FEAS pode editar **regulamento próprio** para disciplinar seus procedimentos licitatórios e contratuais, desde que **compatível com a Lei nº 8.666/1993** e aprovado na forma estatutária.



FINALIDADE DO REGIME JURÍDICO APLICÁVEL

O regime jurídico busca **assegurar transparência, competitividade e controle** na contratação de obras, serviços, compras e alienações, preservando o interesse público na gestão dos recursos da FEAS.



Em razão desse regime, a FEAS deve **licitar e contratar conforme a Lei nº 8.666/1993 e seu regulamento interno**, sujeitando-se ao **controle interno e externo**, com nulidade dos atos praticados em desacordo com as normas aplicáveis.



DICA

CONECTIVOS LÓGICOS VLM

CONECTIVO "NÃO"
NEGAÇÃO

O conectivo "NÃO," representado pelo símbolo "!" ou "~", é uma **operação lógica que nega o valor de verdade de uma proposição**. Isso significa que **se a proposição original for verdadeira, a negação dela será falsa, e se a proposição original for falsa, a negação dela será verdadeira**.



A negação é uma operação lógica fundamental e é **frequentemente usada em conjunto com outros conectivos para criar expressões lógicas mais complexas**.

EXEMPLO:

- Proposição Original: "O céu está azul."
 - Negação: "O céu não está azul."**
 - Se a proposição original for verdadeira (o céu está azul), a negação é falsa (o céu não está azul). E vice-versa.
- Proposição Original: "Ele é um estudante universitário."
 - Negação: "Ele não é um estudante universitário."**
 - Se a proposição original for verdadeira (ele é um estudante universitário), a negação é falsa (ele não é um estudante universitário). E vice-versa.
- Proposição Original: "O carro custa mais de \$20.000."
 - Negação: "O carro não custa mais de \$20.000."**
 - Se a proposição original for verdadeira (o carro custa mais de \$20.000), a negação é falsa (o carro não custa mais de \$20.000). E vice-versa.

TABELA VERDADE DA NEGAÇÃO

TERÁ **VALOR FALSO** QUANDO A **PROPOSIÇÃO FOR VERDADEIRA E VICE-VERSA.**

p	q
V	F
F	V





DICA

IMPLICAÇÃO LÓGICA III

IMPLICAÇÃO LÓGICA COMPOSTA

COMO RESOLVER QUESTÕES DE IMPLICAÇÃO LÓGICA COMPOSTA?

A implicação lógica composta **refere-se a uma situação em que várias premissas estão relacionadas por meio de conectivos lógicos, e essas premissas juntas implicam uma conclusão**. Para determinar **se a conclusão é válida, você deve analisar as premissas compostas e aplicar as regras da lógica para verificar se a conclusão segue logicamente das premissas dadas**.

✓ **1. Identifique as Premissas:** Veja todas as proposições dadas na questão.

Normalmente aparecem com letras:

- p: "João estuda"
- q: "João passa na prova"
- r: "João trabalha"

Às vezes a premissa já vem composta, por exemplo:

- $p \rightarrow q$
- $(p \wedge r) \rightarrow q$
- $\neg p \vee q$

👁 *Sempre leia devagar e simbolize.*

✓ **2. Analise as Conexões Entre as Premissas:** Veja quais conectivos as ligam:

- \wedge (E – conjunção)
- \vee (OU – disjunção)
- \neg (negação)
- \rightarrow (implicação)
- \leftrightarrow (bicondicional)

⚠ *A implicação é a queridinha das bancas!*

✓ **3. Aplique Tabela-Verdade (quando necessário):** Você não precisa montar a tabela inteira, só entender:

🎯 **Regras que resolvem 80% das questões:**

- **Conjunção ($p \wedge q$) só é verdadeira quando ambas são verdadeiras.**
- **Disjunção ($p \vee q$) só é falsa quando ambas são falsas.**
- **Implicação ($p \rightarrow q$) só é falsa quando $V \rightarrow F$.**
- **Negação ($\neg p$) inverte.**
- **Bicondicional ($p \leftrightarrow q$) é verdadeira quando ambos têm o mesmo valor.**

✓ **4. Teste a Conclusão**

- **A banca pergunta:** A conclusão segue das premissas? A argumentação é válida?
- Para isso, verifique:
- **Existe alguma situação em que as P premissas são verdadeiras e a conclusão é falsa?**
- **Se sim \rightarrow argumento inválido**
- **Se não \rightarrow argumento válido**

DICA

ANÁLISE COMBINATÓRIA II



PRINCÍPIO DA
CASA DOS
POMBOS



O QUE ISSO SIGNIFICA?

- O Princípio da Casa dos Pombos, também conhecido como Teorema de Dirichlet, é uma ferramenta importante para **demonstrar a existência de padrões ou ocorrências em problemas que envolvem a distribuição de objetos em conjuntos.**
- Ele ajuda a destacar a importância da análise de casos em que **a quantidade de objetos excede o número de recipientes ou casas disponíveis.**

O Princípio da Casa dos Pombos afirma o seguinte:

"Se n objetos são distribuídos em m recipientes, onde $n > m$, então **por pelo menos um dos recipientes deve conter mais de um objeto.**"

Em outras palavras, se você tem mais objetos do que recipientes disponíveis para colocá-los, **por pelo menos um dos recipientes terá que "abrigar" mais de um objeto.** Isso é semelhante à ideia de que, se você tem mais pombos do que casas, pelo menos uma casa terá mais de um pombo.



No entanto, é importante **exercer cautela ao tirar conclusões baseadas nesse princípio**, pois é **possível criar questões que podem induzir a confusões em sua aplicação.**

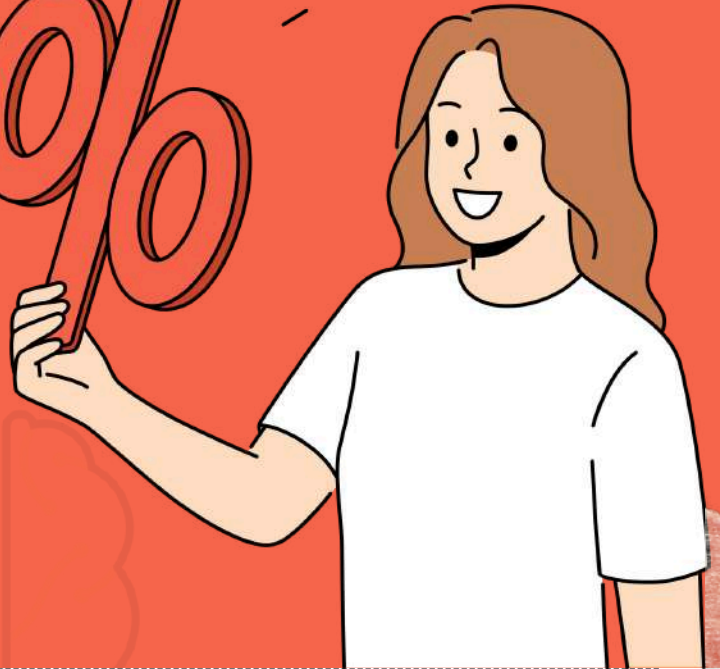
DICA

MATEMÁTICA BÁSICA

A porcentagem é uma maneira comum de expressar uma proporção ou fração em relação a 100.

O símbolo de porcentagem (%) é usado para representar uma quantidade como uma fração de 100. Por exemplo, 25% significa "25 em cada 100."

PORCENTAGEM



LEMBRE-SE!

50% é a metade de qualquer valor!

TAXA PERCENTUAL

1/100 = 0,01 = 1% 23/100 = 0,23 = 23% 25/100 = 0,25 = 25%

COMO FAZEMOS ESSE CÁLCULO?

32% DE 200 = 32/100 . 200 -> 6400 / 100 = 64

PORCENTAGEM DE AUMENTO E DESCONTO

Aumento 20% de R\$ 500,00

500 = 100%
100% + 20% = 120% = 1,2
1,2 X 500 = R\$ 600,00



Desconto 20% de R\$ 500,00

500 = 100%
100% - 20% = 80% = 0,8
0,8 X 500 = R\$ 400,00

DOS DIREITOS E DEVERES INDIVIDUAIS E COLETIVOS

Os direitos individuais e coletivos são direitos fundamentais relacionados ao direito à vida e à liberdade, tanto de indivíduos quanto de grupos organizados ou formados a partir de características específicas, garantindo, assim, os seguintes requisitos fundamentais:



DIREITO À SEGURANÇA

É de responsabilidade do Estado assegurar a segurança dos cidadãos, punindo aqueles que não cumprem as leis e normas estabelecidas, além de assegurar-lhes a defesa em caso de violação de normas da Constituição.



DIREITO À LIBERDADE

O indivíduo não pode ser privado de sua liberdade, a menos que viole a lei. Esse direito também inclui o direito de ir e vir, a liberdade de expressão e pensamento, a liberdade religiosa, filosófica e política.



DIREITO À VIDA

Todos têm direito à vida e à existência, podendo viver dignamente, preservando a integridade física e moral.



DIREITO À PROPRIEDADE

Este é um dos direitos mais importantes por assegurar que todos tenham a oportunidade de morar e sobreviver dignamente.



DIREITO À IGUALDADE

Todos são iguais perante a lei, independentemente de gênero, raça, sexualidade, etnia e crenças.

O Direito nem sempre pode ser aplicado de forma simples. O mesmo ocorre em relação aos direitos e garantias fundamentais. Em muitos casos, é possível **haver um conflito entre os direitos fundamentais** de cada uma das partes, sendo reconhecido como **colisão de direitos fundamentais**, nos casos em que mais de um direito fundamental é discutido.

Ao considerar que certos direitos poderão ser reduzidos, será possível recorrer à ponderação de direitos e da adequação em cada caso específico.

DICA

DIFERENÇAS ENTRE DIREITOS E GARANTIAS FUNDAMENTAIS

Conforme mencionado anteriormente, os direitos e garantias fundamentais devidamente regulamentados asseguram a dignidade da pessoa humana.

Sua principal diferença está na área protetiva. Enquanto as **garantias fundamentais** se referem a questões mais restritas, **os direitos fundamentais** integram todo o sistema constitucional, sendo válidos tanto no âmbito nacional quanto em escala internacional. Vamos juntos aprender a diferenciar um conceito do outro?

DICA

PRINCÍPIOS DA SEGURANÇA JURÍDICA

O direito adquirido, o ato jurídico perfeito e a coisa julgada são formas de garantir que as leis não mudem para prejudicar coisas já estabelecidas.

GARANTEM a irretroatividade das leis.

LEMBRE-SE!

Essa irretroatividade, entretanto, não é absoluta. O Estado pode editar leis retroativas, desde que beneficiem os indivíduos, impondo-lhes situação mais favorável do que a que existia sob a vigência da lei anterior.

definição dos conceitos

O **direito adquirido**: aquele que está incorporado ao patrimônio do particular, uma vez que foram cumpridos todos os requisitos aquisitivos exigidos pela legislação vigente.



exemplo: se você cumprir todos os requisitos para se aposentar sob a vigência de uma lei X. Após cumpridas as condições de aposentadoria, mesmo que seja criada lei Y com requisitos mais gravosos, você terá direito adquirido a se aposentar.

LEI não PREJUDICARÁ

O **ato jurídico perfeito**: aquele que reúne todos os elementos fundamentais exigidos pela lei.



exemplo:

Utilize-se como exemplo um contrato celebrado hoje, sob a influência de uma lei X.



A **coisa julgada**: aquela decisão judicial da qual não há mais recurso.

DICA

GRATUIDADE E ASSISTÊNCIA JUDICIÁRIA

LXXIV - o Estado prestará assistência jurídica integral e gratuita aos que comprovarem insuficiência de recursos;

LXXVI - são gratuitos para os reconhecidamente pobres, na forma da lei: a) o registro civil de nascimento; b) a certidão de óbito;



O inciso LXXIV do artigo 5º da Constituição Federal, estabelece que mesmo para aqueles que não possuam os recursos financeiros para custear os serviços advocatícios, o **direito ao acesso à justiça é assegurado**. Assim sendo, é responsabilidade do Estado suportar os gastos indispensáveis para garantir que esse direito não seja violado.

Já o inciso LXXVI trata da **isenção de custos** para os registros públicos de nascimento e óbito, garantindo que aqueles que **são reconhecidos como economicamente carentes** não precisarão efetuar pagamento pela emissão das certidões de nascimento e óbito.



mnemônico

DOR CHHA

- DIREITO DE PETIÇÃO;
- OBTENÇÃO DE CERTIDÕES;
- REGISTRO CIVIL DE NASCIMENTO;
- CERTIDÃO DE ÓBITO;
- HABEAS CORPUS;
- HABEAS DATA;
- AÇÃO POPULAR;



GRATUIDADE



Lembre-se!



Observe que a gratuidade estipulada no inciso, se aplica **exclusivamente** ao registro de nascimento e à certidão de óbito.



É crucial evitar a armadilha de estender esse direito à certidão de casamento, por exemplo. Lembre-se que os procedimentos essenciais para o pleno exercício da cidadania também são isentos de taxas, conforme regulamentado pela legislação.



DICA

REDAÇÃO OFICIAL

CARACTERÍSTICAS



Segundo o **Manual de Redação Oficial da Presidência da República - MROPR**, a redação oficial é o jeito que o governo tem de escrever **documentos** e se **conectar** com a galera.

E COMO ISSO DEVE SER FEITO?

Essa escrita precisa ser **clara** como água, **objetiva** e **bem concisa**, seguindo as regras do **português**! E não esqueçamos: tem que ser **impessoal** e **formal**, seguindo os padrões que já estão na moda. Esses requisitos são super importantes, nascidos do artigo 37 da Constituição, que diz que a administração pública deve respeitar os princípios da **legalidade, impessoalidade, moralidade, publicidade e eficiência**. Como a **publicidade** e a **impessoalidade** são estrelas brilhantes nesse show, é óbvio que devem guiar a escrita dos documentos e comunicados oficiais!



Os atributos da Redação Oficial são um dos temas mais cobrados nos concursos, uma vez que relaciona-se com os princípios explícitos da Administração Pública.

POR ISSO, ANOTE ESSE **MNEMÔNICO: C - O - C - C - I - F - U** (ISSO VAI TE SALVAR NA HORA DA PROVA).



- C • CLAREZA E PRECISÃO
- O • OBEJTVIDADE
- C • CONCIÇÃO
- C • COESÃO E COERÊNCIA
- I • IMPESSOALIDADE
- F • FORMALIDADE E PADRONIZAÇÃO
- U • USO DA NORMA PADRÃO



DICA

REDAÇÃO OFICIAL

DOCUMENTOS OFICIAIS



Os documentos oficiais são registros escritos que possuem **valor legal** e são emitidos por **autoridades** ou **instituições** governamentais com o objetivo de formalizar ações, decisões, normas, procedimentos, comunicações e outras atividades relacionadas à administração pública.

A principal finalidade desses documentos é **fornecer registros oficiais das atividades**, promover a transparência e a ordem administrativa, além de garantir a segurança jurídica das ações governamentais.

TIPOS DE DOCUMENTOS OFICIAIS

Os documentos oficiais podem variar conforme sua **finalidade** e os **órgãos envolvidos**. Existem três tipos principais:

Ofício Conjunto

- Empregado quando **mais de um órgão** envia, de forma conjunta, o mesmo documento para um único órgão receptor.
- As siglas dos órgãos remetentes aparecem na **parte superior**.
- **Exemplo:** Ofício Conjunto nº 368/2018/SECEX/SAJ

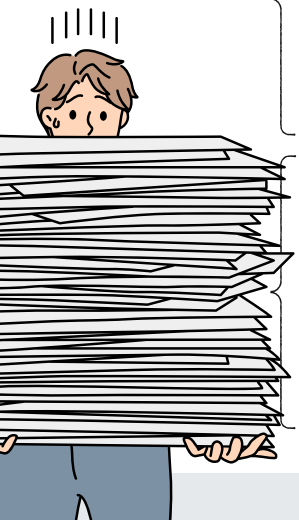
Ofício Circular

- Utilizado quando **um órgão envia** o mesmo documento para **múltiplos órgãos receptores**.
- A sigla na **parte superior** representa apenas o órgão emissor.
- **Exemplo:** Ofício Circular nº 652/2018/MEC

Ofício Conjunto Circular

- Semelhante ao **Ofício Conjunto**, porém enviado para **mais de um órgão receptor**.
- As siglas dos órgãos remetentes também estão presentes na **parte superior**.

Exemplo: Ofício Conjunto Circular nº 795/2018/CC/MJ/MRE



DICA

LEI N. 14.133/2021 – LICITAÇÕES PÚBLICAS



DISPENSA DE LICITAÇÃO

A dispensa ocorre quando a lei permite não realizar licitação, mesmo havendo possibilidade de competição.

A Lei nº 14.133/2021 estabelece os casos em que a licitação é dispensável

Pequenos valores

- Até R\$ 100.000,00 → obras, serviços de engenharia e manutenção de veículos 🚗
- Até R\$ 50.000,00 → outros serviços e compras 🛒

Licitação anterior sem sucesso (até 1 ano)

- Sem interessados ou propostas inválidas.
- Propostas muito acima do mercado.

Casos específicos:

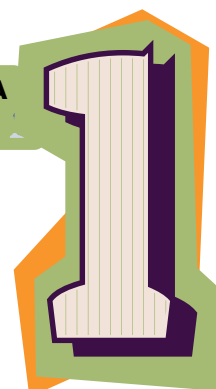
- Peças para manutenção durante garantia 🔧
- Acordo internacional com condições vantajosas 🌐
- Pesquisa e desenvolvimento (até R\$ 300.000 em obras/serviços) 🔬
- Transferência/licenciamento de tecnologia 📡
- Gêneros perecíveis (hortifrúti, pães etc.) 🥬
- Alta complexidade tecnológica e defesa nacional 🇧🇷
- Padronização das Forças Armadas 🚢
- Operações de paz no exterior 🌐
- Abastecimento de tropas em trânsito 🚚
- Reciclagem por cooperativas de baixa renda ♻️
- Obras de arte e objetos históricos 🏛️
- Serviços sigilosos de investigação 🔍
- Medicamentos para doenças raras 💊

Situações estratégicas e emergenciais:

- Cumprir objetivos da Lei de Inovação (Lei 10.973/2004) 💡
- Segurança nacional ⚠️
- Guerra, estado de defesa/sítio, intervenção federal 🇧🇷



EMERGÊNCIA OU CALAMIDADE PÚBLICA
(PRAZO MÁX. 1 ANO, SEM PRORROGAÇÃO)





DICA

LEI N. 14.133/2021 – LICITAÇÕES PÚBLICAS



DISPENSA DE LICITAÇÃO

A dispensa ocorre quando a lei permite não realizar licitação, mesmo havendo possibilidade de competição.

A Lei nº 14.133/2021 estabelece os casos em que a licitação é dispensável

Contratações internas e institucionais:

- Compra de bens/serviços de órgãos públicos criados para esse fim 🏛️
- Intervenção no domínio econômico 🏠
- Contrato de programa com ente federativo 🤝
- Transferência de tecnologia para produtos estratégicos do SUS 🏥
- Profissional técnico para comissão avaliadora 🧠
- Associação sem fins lucrativos de pessoas com deficiência ♿
- Instituição brasileira sem fins lucrativos para ensino, pesquisa e inovação 🎓
- Fundação que produz insumos estratégicos para saúde 🩺
- Entidade sem fins lucrativos para cisternas e acesso à água 💧
- Entidade sem fins lucrativos para Cozinha Solidária 🍲

DETALHES IMPORTANTES

- **Valores** → somatório anual por unidade gestora e por objeto semelhante.
- **Consórcios públicos/agências executivas** → limites dobrados.

http://



Preferência: publicar aviso no site oficial por mín. 3 dias úteis para receber propostas.

Preferência: pagamento via cartão de pagamento (extrato no PNCP).



OBRAS/SERVIÇOS DE ENGENHARIA PARA P&D → SEGUEM REGULAMENTO ESPECIAL.

Emergência = manter serviço público + seguir valores de mercado.



DICA

LEI N. 14.133/2021 – LICITAÇÕES PÚBLICAS



MODALIDADES DE LICITAÇÃO



Das diversas definições expostas na Lei n. 14.133/2011, estamos agora diante das mais temidas e mais cobradas nos concursos públicos.

As modalidades de licitação têm a função de definir o **procedimento e o fluxo processual** a serem seguidos, de maneira específica, ao longo de uma determinada licitação.

Lembre-se com a **efetivação da Lei n. 14.133/2021, passamos a dispor de somente cinco modalidades de licitação.**

5



Concorrência: É a modalidade de licitação **destinada a contratações de grande vulto**, onde qualquer interessado pode participar e os critérios de julgamento estão previamente estabelecidos no edital.



Concurso: Utilizado para **escolha de trabalhos técnicos, científicos ou artísticos**, com a instituição de prêmios ou remuneração aos vencedores.



Diálogo Competitivo: Modalidade em que **a administração pública dialoga com licitantes previamente qualificados para desenvolver uma ou mais soluções adequadas às suas necessidades**, seguido por uma fase de apresentação das propostas finais.



Pregão: Modalidade destinada à **aquisição de bens e serviços comuns**, onde os licitantes apresentam propostas de preços em sessão pública, sendo a adjudicação feita ao licitante que ofertar a proposta mais vantajosa.



Leilão: Modalidade destinada à **venda de bens inservíveis** para a administração ou de produtos legalmente apreendidos ou penhorados.

PODE USAR TAMBÉM PROCEDIMENTOS AUXILIARES (ART. 78).

ATENÇÃO!

- Não pode criar outras modalidades.
- Não pode misturar modalidades.

DICA





IMPROBIDADE ADMINISTRATIVA II

SANÇÕES



As sanções constitucionalmente previstas para casos de improbidade administrativa estão dispostas no artigo 37, parágrafo 4º, da Constituição Federal do Brasil.

Essas sanções incluem:

-  **Perda da função pública:** O agente público condenado por improbidade administrativa **pode ser afastado do cargo, emprego ou função pública que esteja exercendo, além de ficar proibido de assumir cargos públicos** futuramente.
-  **Indisponibilidade dos bens:** A indisponibilidade dos bens significa que **os bens do agente podem ser bloqueados ou indisponibilizados, impedindo sua venda, transferência ou alienação** de forma a assegurar que, caso a condenação seja confirmada, os recursos estejam disponíveis para ressarcir o dano causado ao erário.
-  **Ressarcimento ao erário:** O agente público ou particular responsável pela improbidade administrativa **é obrigado a reparar integralmente o dano causado aos cofres públicos ou ao patrimônio do Estado.**
-  **Suspensão dos direitos políticos:** A suspensão dos direitos políticos **implica na privação temporária do direito de votar e ser votado em eleições.** O período de suspensão varia de acordo com a gravidade da conduta.

mnemônico

PIRS

Perda da função pública;
Indisponibilidade dos bens;
Ressarcimento ao erário;
Suspensão dos direitos políticos;



DICA

IMPROBIDADE ADMINISTRATIVA III

ENRIQUECIMENTO ILÍCITO



Entendendo o Primeiro Ato de Improbidade Administrativa

- O primeiro conjunto de atos de improbidade administrativa é provavelmente o mais comum e evidente para a população em geral.

A Lei de Improbidade Administrativa **combate a corrupção entre agentes públicos que recebem vantagens financeiras de terceiros interessados em subverter a Administração Pública para seus próprios interesses**. A parte de enriquecimento ilícito da lei ataca diretamente as diferentes formas de corrupção.

- O Art. 9º da Lei de Improbidade Administrativa, que foi alterado pela Lei 14.230/14, **estabelece que o enriquecimento ilícito por meio da obtenção de vantagem patrimonial indevida em razão do cargo deve ter ocorrido por meio de prática dolosa**.

- receber propina (em dinheiro ou bens) para facilitar ou praticar qualquer ato que seja de interesse de terceiros dentro da administração pública ;
- receber propina ou aceitar promessa de vantagem econômica para tolerar a exploração ou prática de jogos de azar, lenocínio, de narcotráfico, contrabando, usúria ou outras atividades ilícitas;
- se utilizar, em benefício próprio, de quaisquer bens móveis, ou do trabalho do trabalho de servidores, empregados ou terceiros contratados pela administração pública, utilizar dos bens públicos para aumentar o patrimônio próprio.

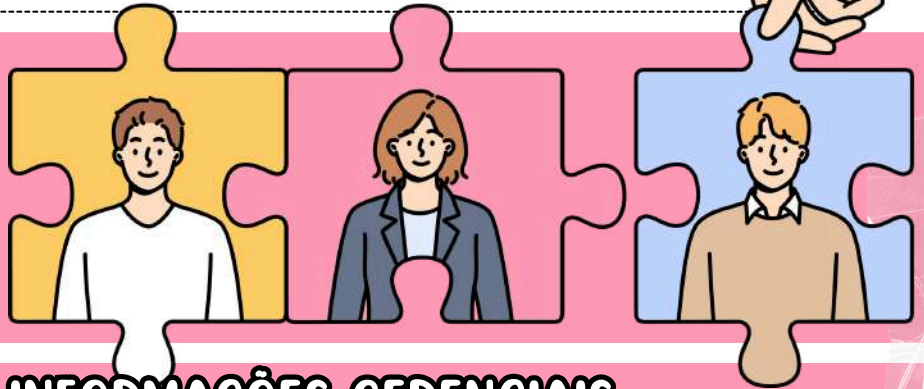
A nova lei de improbidade administrativa **alterou a redação de alguns incisos para determinar de maneira mais precisa as condutas criminosas**.

- Por exemplo, no inciso VI, **a obtenção de enriquecimento ilícito pode ocorrer por meio do recebimento de propina** para "fazer declaração falsa sobre qualquer dado técnico que envolva obras públicas". Antes, a declaração falsa se referia somente a "medição e avaliação de obras públicas."

- Outra mudança pode ser observada no inciso VII, que agora **oferece condições de defesa mais justas ao agente público acusado**, com a inclusão da seguinte parte destacada: "adquirir, para si ou para outrem, no exercício de mandato, de cargo, de emprego ou de função pública, e em razão deles, bens de qualquer natureza, decorrentes dos atos descritos no caput deste artigo, cujo valor seja desproporcional à evolução do patrimônio ou à renda do agente público, assegurada a demonstração pelo agente da licitude da origem dessa evolução".

DICA

GESTÃO DE PESSOAS



SISTEMAS DE INFORMAÇÕES GERENCIAIS

Os sistemas de informações gerenciais de RH (SIGRH) são como os super-heróis da **tecnologia** no mundo dos recursos humanos!

Eles entram em cena para **coletar, guardar, processar e analisar todos os dados** quentinhos sobre os **colaboradores** da empresa.



Com esses **gadgets** poderosos, a tomada de decisão fica mais fácil do que fazer uma selfie! Eles entregam **informações** fresquinhas sobre o **perfil da galera, movimentações de pessoal, folha de pagamento**, e até **indicadores de desempenho!**

Os **superpoderes** dos **SIGRH** incluem:



AUMENTAR A EFICIÊNCIA, REDUZIR ERROS, AUTOMATIZAR PROCESSOS CHATOS, DAR AQUELE CONTROLE MAROTO DAS ATIVIDADES DE RH



E CRIAR RELATÓRIOS INCRÍVEIS PARA AJUDAR A GALERA A TOMAR DECISÕES ESTRATÉGICAS.

É um verdadeiro show de **tecnologia** a serviço da equipe!

POLÍTICAS DE RECURSOS HUMANOS

As políticas de Recursos Humanos são como o **GPS da gestão de pessoas**, guiando todas as decisões e práticas nesse universo!

- Elas tocam em várias áreas, desde a **caça aos talentos** na seleção até a mágica dos **benefícios** e **salários**, passando por treinamentos que fazem todo mundo brilhar, saúde e segurança para manter a galera feliz, e claro, o desempenho que é o coração da empresa!
- Tudo isso para garantir que a organização seja um lugar **justo, transparente** e que os interesses da turma estejam **alinhados** com os **objetivos da equipe**.



DICA

LIDERANÇA

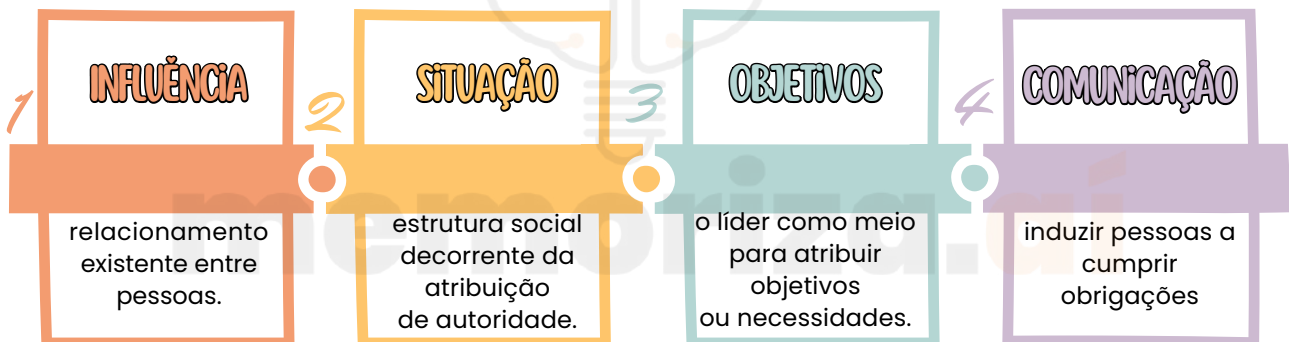
LIDERANÇA

A primeira concepção fundamental de "liderança" a ser compreendida é aquela que a encara como um fenômeno social. Em outras palavras, **a liderança não ocorre de forma isolada.**

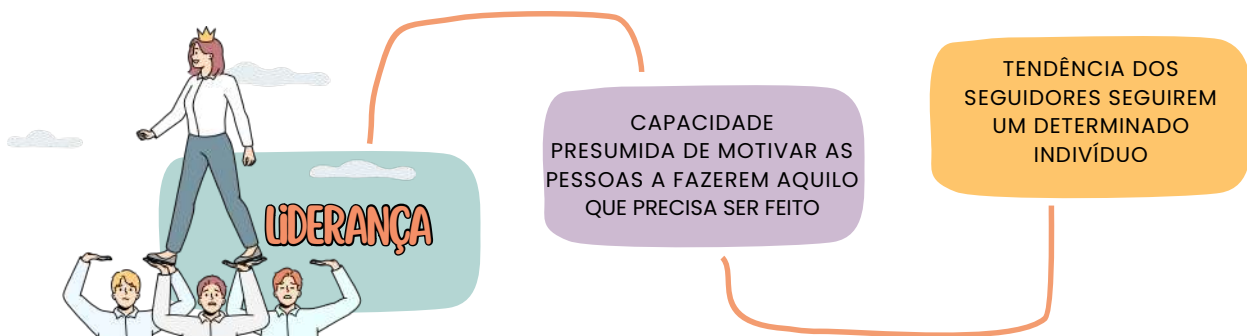
Para que exista liderança, é necessário, no mínimo, a **interação entre um líder e um liderado.**



Portanto, podemos pensar na liderança como aquele **superpoder** de **influenciar** uma situação através da **comunicação**, tudo isso para conquistar um ou vários objetivos!



A **definição de liderança**, assim, abrange, no mínimo, dois aspectos essenciais:

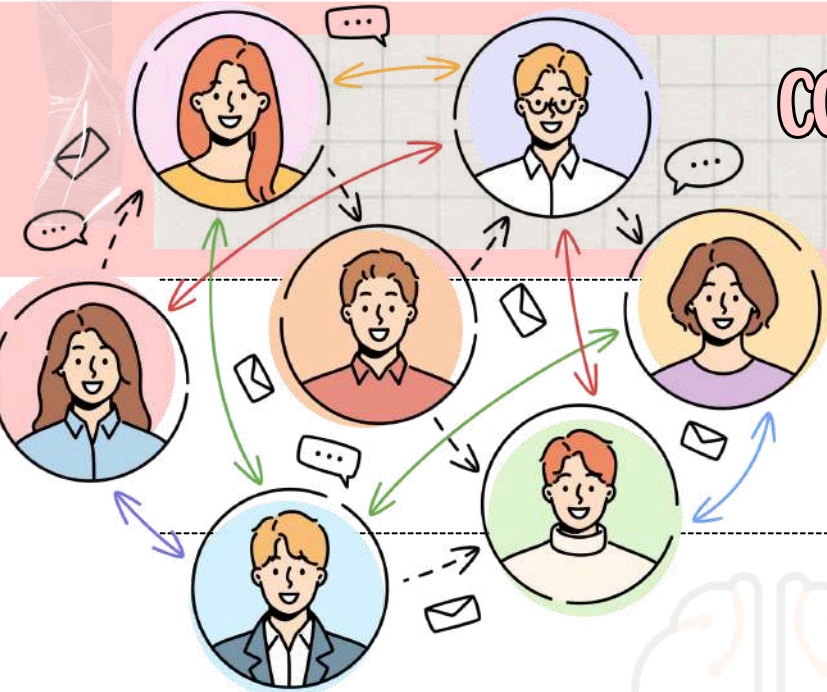


Unindo esses dois pontos, chegamos à fabulosa conclusão: *"Ninguém se torna líder sem fazer um belo jogo de cintura para convencer a galera a seguir sua onda; e para brilhar, seus seguidores precisam enxergá-la como a chave mágica para abrir as portas dos próprios sonhos!"*

DICA

COMPORTAMENTO, CLIMA E CULTURA ORGANIZACIONAL

COMUNICAÇÃO NAS ORGANIZAÇÕES



Comunicação vai além da simples transmissão de significados. Envolve habilidades humanas relacionadas ao envio e recebimento de informações, pensamentos, sentimentos e atitudes.

ESTRUTURAS DE COMUNICAÇÃO

- **Comunicação Formal:** Ocorre de maneira oficial, seguindo os trâmites burocráticos e utilizando canais estabelecidos pelas autoridades superiores.
- **Comunicação Informal:** Acontece em paralelo à formal e envolve conversas não oficiais entre líderes, liderados e colegas. Pode ser uma fonte alternativa de comunicação, mas também pode incluir boatos e fofocas.

FALHAS DE COMUNICAÇÃO E CONFLITOS INTERPESSOAIS

- **Causa Comum:** Pesquisas indicam que as falhas de comunicação são uma fonte significativa de conflitos interpessoais.
- **Importância da Boa Comunicação:** Uma boa comunicação é essencial para minimizar conflitos e aumentar a eficácia de uma organização ou grupo.



GESTÃO DA COMUNICAÇÃO INFORMAL

- **Desafios e Oportunidades:** A comunicação informal, por sua natureza, pode ser desafiadora, mas também oferece oportunidades valiosas para entender as dinâmicas organizacionais.
- **Papel do Administrador:** Cabe ao administrador conciliar a gestão da comunicação informal, reconhecendo sua importância e buscando minimizar riscos, como boatos prejudiciais.





DICA

GESTÃO DE DOCUMENTOS I

ETAPAS DA GESTÃO DE DOCUMENTOS I

A gestão de documentos é um aspecto crucial da arquivologia que abrange o **planejamento, organização, controle, utilização e preservação de documentos em todas as fases do seu ciclo de vida**. O objetivo é garantir que a informação contida nos arquivos possa ser acessada de forma eficiente, segura, íntegra e autêntica.

O principal objetivo da gestão de documentos é fornecer um **conjunto de diretrizes e práticas para lidar com os documentos desde sua criação até sua destinação final**. Para isso, é necessário implementar **políticas, procedimentos e tecnologias que possam garantir o gerenciamento adequado dos documentos**, independentemente do formato em que se encontram (papel, eletrônico, fotográfico, entre outros).

GERENCIAR DOCUMENTOS É IMPORTANTE PARA GARANTIR QUE AS INFORMAÇÕES ESTEJAM SEMPRE DISPONÍVEIS PARA A ORGANIZAÇÃO.

- **Identificação e Seleção:** É fundamental **localizar e identificar os documentos que têm valor arquivístico**. Essa avaliação é baseada em critérios legais, administrativos, históricos e culturais que ajudam a definir **quais documentos são importantes para a organização, administração, pesquisa ou memória coletiva**.
- **Classificação e Organização:** Essa etapa consiste em **organizar os documentos em categorias ou classes, com base em critérios pré-definidos**. A classificação facilita a localização e o acesso aos documentos quando necessário. Os sistemas de classificação podem ser baseados em assuntos, atividades, datas, entre outros.



DICA

GESTÃO DE DOCUMENTOS IX

ORDENAÇÃO



✓ A ordenação de documentos se refere à **forma como eles são dispostos em pastas, caixas, prateleiras ou sistemas de arquivos**. Ela representa a maneira como eles são organizados internamente em um grupo ou conjunto de arquivos.

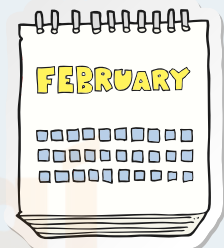
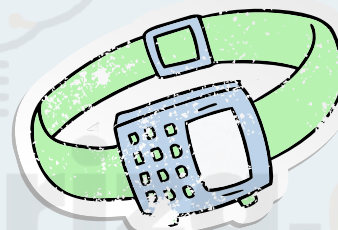
✓ Além disso, **é importante utilizar técnicas adequadas de preservação**, incluindo o uso de materiais de arquivo apropriados e o manuseio cuidadoso para garantir a integridade e a longevidade dos documentos.

MÉTODOS COMUNS DE ORDENAÇÃO:



ORDENAÇÃO ALFABÉTICA

facilita a busca e recuperação dos documentos por ordem alfabética



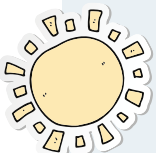
ORDENAÇÃO CRONOLÓGICA

permite acompanhar a evolução de eventos ou processos ao longo do tempo.



ORDENAÇÃO POR NÚMERO DE REFERÊNCIA

útil quando se trata de documentos que precisam de um sistema de classificação específico.



○ **armazenamento em condições adequadas de temperatura e umidade** também é essencial.



DICA

CLASSIFICAÇÃO DOS ARQUIVOS I

CLASSIFICAÇÃO QUANTO AOS ESTÁGIOS DE EVOLUÇÃO DOS DOCUMENTOS



Para **facilitar a localização, recuperação e gerenciamento de seus arquivos**, é fundamental adotar uma estratégia de classificação.



Esse processo consiste em **organizar suas informações em categorias específicas com base em critérios relevantes**. Existem diversas abordagens para classificar arquivos, e a escolha exata dependerá do contexto e das necessidades específicas de organização.

CLASSIFICAÇÃO DOS ESTÁGIOS DE EVOLUÇÃO DOS DOCUMENTOS

Os documentos passam por **diferentes estágios ao longo do seu ciclo de vida** e sua classificação baseada nesses estágios ajuda a determinar onde eles devem ser armazenados e gerenciados.



DOCUMENTOS CORRENTES

são **facilmente acessíveis** e são mantidos em **escritórios ou departamentos**.

DOCUMENTOS INTERMEDIÁRIOS são transferidos para uma **área de armazenamento intermediário** e o acesso é controlado.



DOCUMENTOS PERMANENTES OU HISTÓRICOS são mantidos em **arquivos permanentes ou históricos**, e o **acesso é restrito**.

DOCUMENTOS SEM VALOR ADMINISTRATIVO, LEGAL OU HISTÓRICO são **eliminados de acordo com políticas e regulamentos**, com procedimentos **específicos para a destruição segura** de documentos confidenciais.

→ clique aqui para conhecer o material completo

TÉCNICO DE ENFERMAGEM

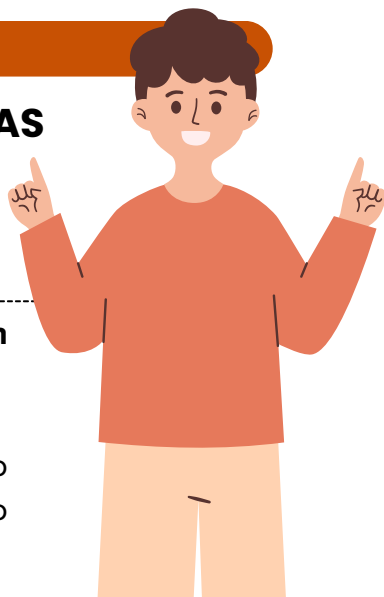
memorize.aí

DICA

ACENTUAÇÃO DE PALAVRAS OXÍTONAS

As palavras oxítonas são aquelas que têm a **última sílaba tônica**, isto é, é a sílaba mais forte da palavra. Essas palavras podem ou não ser acentuadas.

- Recebem o acento gráfico as palavras oxítonas que **terminam em: a/as, e/es, o/os e em/ens.**
- As palavras com terminação **r, l, z, x, i, u, im, um e om** são naturalmente palavras oxítonas, **não** sendo necessário o acento agudo.



ACENTUAÇÃO GRÁFICA

As palavras oxítonas **recebem a acentuação gráfica** quando **terminam em:**

- **Vogais tônicas - á, -ás, -é, -és, -ó, -ós:**
ex. sofá; crachás; filé;

- **Ditongo nasal -ém ou -éns:**
ex. ninguém; mantém; porém;

- **Ditongos abertos -ói, -éu, -éi:**
ex. chapéu; papéis; heróis;

Acentuação de **formas verbais das oxítonas** com pronomes **enclíticos:**

Terminadas em -a:

- conservá-lo;
- prepará-lo;
- acariciá-lo.

Terminadas em -e:

- vendê-lo;
- dizê-lo;
- fazê-lo.

Terminadas em -o:

- pô-lo;
- repô-lo;
- dispô-lo.

Palavras **oxítonas terminadas em "i"** só têm o acento caso a vogal "i" faça parte de um **hiato**. Essa regra **não** é válida se o "i" estiver acompanhado de uma consoante na sílaba.

- **Formas verbais terminadas em i com hiato:** possuí-lo; substituí-lo; atraí-lo.
- **Formas verbais terminadas em i:** dividi-lo; garanti-lo; abri-lo.

LEMBRE-SE!

As palavras oxítonas **são naturalmente acentuadas na última sílaba**, a menos que as regras de acentuação indiquem o contrário.



DICA

COLOCAÇÃO PRONOMINAL IV



MESÓCLISE

A mesóclise é a **colocação do pronome oblíquo átono no meio do verbo** e é uma característica da língua portuguesa que **ocorre especificamente com verbos flexionados no futuro do presente e no futuro do pretérito do indicativo. A mesóclise exige isso.**

A mesóclise praticamente **não existe** na linguagem oral e na linguagem escrita informal. Portanto, se houver fatores que exigem tanto a próclise quanto a mesóclise na mesma frase, a **próclise prevalecerá.**

- ✓ *Ajudar-te-ei quando puder. (Futuro do presente)*
- ✓ *Tornar-se-ia mais eficiente se procrastinasse menos. (Futuro do pretérito)*
- ✓ *Os estudantes dedicar-se-iam mais aos estudos se houvesse motivação.*
- ✓ *Dir-lhe-ei a verdade assim que souber.*
- ✓ *Entregar-lhe-ia o livro se o tivesse aqui comigo.*
- ✓ *Dar-lhe-ei todo o meu amor, desde que me ame também.*
- ✓ *Encontrá-lo-ia em qualquer lugar do mundo*

DICA

CONCORDÂNCIA VERBAL II

TIPOS DE SUJEITO



1

SUJEITO SIMPLES

☛ Ocorre quando há apenas um núcleo (uma palavra principal) representando o sujeito.

Exemplo: O vizinho está chamando.

➡ Aqui, "vizinho" é o núcleo do sujeito.

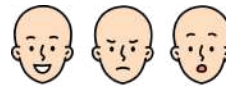
2

SUJEITO COMPOSTO

☛ Acontece quando o sujeito tem **dois ou mais núcleos ligados entre si**.

Exemplo: Minha mãe e meu irmão amam chocolate.

➡ Os núcleos do sujeito são "mãe" e "irmão".



3

SUJEITO OCULTO (OU DESINENCIAL)

☛ O **sujeito não aparece escrito na frase, mas pode ser identificado:**

- pelo **contexto** (quem está falando ou sobre quem se fala);
- ou pela **desinência verbal** (a terminação do verbo).

Exemplo: Estamos muito felizes com a novidade.

➡ O verbo "estamos" indica que o sujeito é "nós".

4

SUJEITO DETERMINADO

☛ É aquele que pode ser **identificado de alguma forma**.

➡ Engloba os sujeitos **simples, compostos e ocultos**.

Exemplo: Carla disse que vai viajar.

➡ O sujeito é "Carla", facilmente reconhecido.

5

SUJEITO INDETERMINADO

☛ Quando **não conseguimos identificar o sujeito**, nem pelo **contexto** e nem pela **forma verbal**.

➡ Geralmente aparece com:

- verbo na **3ª pessoa do singular + "se"** (índice de indeterminação);
- ou **verbo na 3ª pessoa do plural**, sem que se saiba **quem praticou a ação**.

Exemplo: Vive-se bem aqui. (Não sabemos quem vive).

6

SUJEITO INEXISTENTE

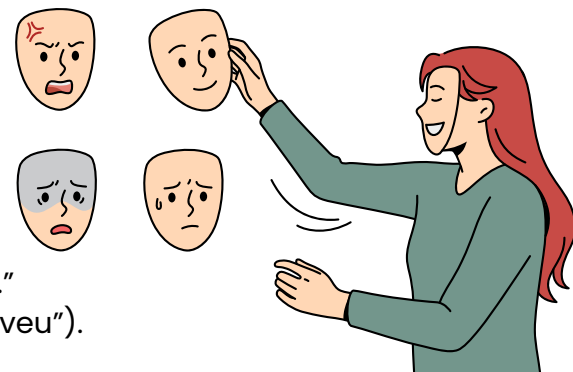
☛ Também chamado de **oração sem sujeito**.

➡ Ocorre com **verbos impessoais**, que **não têm sujeito**.

Principais casos:

- **Fenômenos da natureza:** chover, nevar, trovejar...
- **Tempo decorrido:** "Faz dois anos...", "Eram três horas..."
- **Verbo haver no sentido de existir:** "Há muitas dúvidas."

Exemplo: Choveu a semana toda. (Não existe "quem choveu").



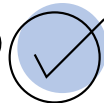
DICA

CONCORDÂNCIA VERBAL VII

CONCORDÂNCIA COM SUJEITO POSPOSTO



Quando o sujeito **composto** está **posposto** ao verbo, há **dupla possibilidade de concordância**:



ou o verbo **fica no plural**, concordando com **ambos os elementos**;



ou o verbo **fica no singular**, concordando com o **núcleo (singular) mais próximo do sujeito**.

Exemplo:

- – **Chegaram** João e Maria à festa.
- – **Chegou** João e Maria à festa.



Aviso

Agora, é sempre que isso ocorre?

- Não!
- Se o verbo **vier acompanhado de pronome reflexivo recíproco**, a concordância **jamais poderá ser atrativa**:
 - "Depois de brigarem entre si, **abraçou-se** a sogra e a nora" (errada);
 - "Depois de brigarem entre si, **abraçaram-se** a sogra e a nora" (certa).

DICA

PATRIMÔNIO DA FEAS

BENS PRÓPRIOS, DOAÇÕES, CESSÕES E REVERSÃO AO MUNICÍPIO EM CASO DE EXTINÇÃO

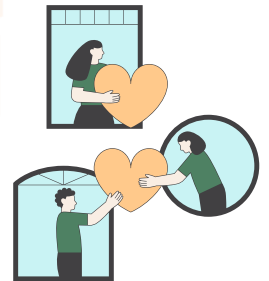


✓ O patrimônio da **FEAS** é composto por **bens próprios**, podendo ser acrescido por **doações e cessões**, com previsão expressa de **reversão ao Município** em caso de extinção da fundação.

Constituem o patrimônio da FEAS os **bens e direitos que lhe forem destinados**, inclusive aqueles **transferidos pelo Município de Curitiba**, necessários à execução de suas finalidades institucionais.



A lei autoriza que a FEAS receba **doações, legados, auxílios, contribuições e cessões de uso de bens**, desde que **compatíveis com suas finalidades** e aceitos na forma prevista em seu estatuto.



✓ Os bens integrantes do patrimônio da FEAS devem ser **utilizados exclusivamente para o cumprimento de seus objetivos institucionais**, sendo vedada sua destinação diversa da prevista em lei.

! ESSA VINCULAÇÃO PATRIMONIAL ASSEGURA QUE OS BENS PERMANEÇAM AFETADOS AO INTERESSE PÚBLICO MESMO DIANTE DA EXTINÇÃO DA ENTIDADE.

Reversão do patrimônio em caso de extinção

Na hipótese de **extinção da FEAS**, a lei estabelece, como **regra obrigatória**, que **todo o seu patrimônio reverterá ao Município de Curitiba**, ressalvadas as destinações legalmente vinculadas ou condicionadas.



DICA

CONTRATO DE GESTÃO



CONTEÚDO OBRIGATÓRIO, METAS, AVALIAÇÃO, VIGÊNCIA, MONITORAMENTO E TRANSPARÊNCIA



O **contrato de gestão** é o instrumento jurídico que regula a relação entre o Município de Curitiba e a FEAS, definindo obrigações, metas, critérios de avaliação, vigência, monitoramento e transparência.

É **regra** que o contrato de gestão estabeleça, de forma expressa, as **finalidades, responsabilidades das partes, metas quantitativas e qualitativas, indicadores de desempenho, critérios de avaliação e formas de controle** da FEAS.



O contrato deve prever **metas pactuadas e avaliação periódica de desempenho**, condicionando a atuação da FEAS ao **cumprimento de resultados**, à eficiência na gestão e à observância das diretrizes do SUS.



A **vigência do contrato de gestão** é fixada no próprio instrumento, devendo haver **monitoramento contínuo** por parte do Poder Público, com acompanhamento da execução física e financeira.

! ESSE MONITORAMENTO PERMANENTE FUNDAMENTA A EXIGÊNCIA DE PUBLICIDADE E CONTROLE SOCIAL SOBRE A ATUAÇÃO DA FEAS.



Transparência e controle público

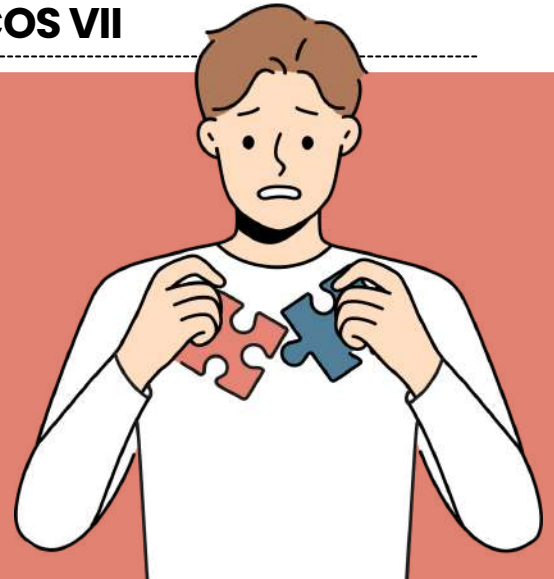
Como **condição obrigatória**, o contrato de gestão e seus resultados devem ser **transparentes**, com ampla divulgação das metas, avaliações e relatórios, permitindo o **controle interno, externo e social** sobre a execução das atividades da FEAS.

DICA



CONECTIVOS LÓGICOS VII

TRUQUES MNEMÔNICOS
E ESQUEMAS



ENTENDA DE UMA VEZ E MEMORIZE CADA CONECTIVO LÓGICO!

CONECTIVO "E" – CONJUNÇÃO (\wedge)

✓ Só é **verdadeiro** quando as **duas partes são verdadeiras**.

- **Pensa assim:** as **duas proposições** precisam **trabalhar juntas**.
- Se uma for falsa → tudo fica falso.

CONECTIVO "OU" – DISJUNÇÃO (\vee)

✓ É **verdadeiro** quando **por pelo menos uma parte é verdadeira**.

- É o famoso: tem opção!
- Só é falso quando as **duas proposições** forem **falsas**.



CONECTIVO "NÃO" – NEGAÇÃO (\sim)

✓ **Inverte o valor lógico**.

- Se era **verdadeiro** → fica **falso**.
- Se era **falso** → fica **verdadeiro**.
- É literalmente **"negar"** a proposição.

CONECTIVO "SE... ENTÃO..." – IMPLICAÇÃO (\rightarrow)

✓ Só é falso em uma situação:

-  a parte do **"se"** é **verdadeira**
-  e a parte do **"então"** é **falsa**
- Em todos os outros casos, a **implicação** é **verdadeira**.

CONECTIVO "SE E SOMENTE SE" – BICONDICIONAL (\leftrightarrow)

✓ É verdadeiro quando as **duas proposições têm o mesmo valor**.

- As **duas são verdadeiras** ou as **duas são falsas**.
- **Pensa assim:** ou acontecem juntas, ou não acontecem juntas.

DICA

TAUTOLOGIA

Uma tautologia é uma **expressão lógica que é sempre verdadeira, independentemente dos valores de verdade das proposições individuais que a compõem**. Em outras palavras, uma tautologia é uma **afirmação que é verdadeira em todas as circunstâncias**.



COMO FAÇO PARA RECONHECER UMA TAUTOLOGIA?

- Suponhamos que você tenha uma proposição composta, que chamaremos de P, e deseja determinar se ela é uma tautologia.

Passo 1: Liste todas as possíveis combinações de valores verdadeiros (V) e falsos (F) para as proposições simples que compõem P. Se você tiver n proposições simples, haverá 2^n combinações possíveis.

Passo 2: Para cada combinação, avalie a proposição composta P e determine seu valor lógico (V ou F).

Passo 3: Analise a última coluna da tabela-verdade. **Se todos os valores lógicos nessa coluna forem verdadeiros (V), então a proposição composta é uma tautologia.**

Vamos considerar a proposição composta:

- $P = (A \vee \neg A)$

Aqui, estamos usando o *conectivo de disjunção (OU)* e o *conectivo de negação (NÃO)*.

EXEMPLO DE TABELA-VERDADE COM UMA TAUTOLOGIA

A	$\neg A$	$A \vee \neg A$
V	F	V
F	V	V

Nesta tabela-verdade, temos duas colunas representando os valores de A e $\neg A$ (negação de A), e a terceira coluna representa a proposição composta $(A \vee \neg A)$.

Observamos que, independentemente dos valores de verdade de A, a proposição $A \vee \neg A$ é sempre verdadeira (V). Isso **torna essa proposição uma tautologia, pois ela é verdadeira em todas as combinações possíveis de valores de A**.

DICA

ANÁLISE COMBINATÓRIA IV



PERMUTAÇÕES

O problema das permutações é uma parte importante da Análise Combinatória e envolve o cálculo do número de anagramas ou rearranjos possíveis de uma palavra ou conjunto de elementos.

O QUE ISSO SIGNIFICA?



A permutação de uma palavra envolve todas as maneiras possíveis de rearranjar suas letras, de forma que cada rearranjo seja considerado um anagrama válido.

Por exemplo, considere a palavra "ABC".

Algumas das permutações possíveis incluem:

- ABC
- ACB
- BAC
- BCA
- CAB
- CBA

O número total de permutações de uma palavra de **n letras** é dado por **$n!$** (fatorial de **n**), onde **$n!$** representa o produto de todos os números inteiros de **1 a n**.

Portanto, no exemplo acima, como a palavra tem 3 letras, **existem $3!=6$ permutações possíveis**.

Atenção

- O número fatorial **$n!$** representa o produto de todos os números naturais de **1 a n**. Isso pode ser expresso matematicamente como **$(n-1) \cdot (n-2) \cdot \dots \cdot 2 \cdot 1$** .

Por exemplo, $5!=5 \cdot 4 \cdot 3 \cdot 2 \cdot 1=120$.

- Um número fatorial contém todos os fatoriais de números naturais anteriores a ele. Por exemplo, $5!=5 \cdot 4!5!=5 \cdot 4!$, o que significa que **$5!5!$ inclui $4!4!$ como parte de seu cálculo**. Da mesma forma, $4!4!$ inclui $3!3!$, e assim por diante.

DICA

MATEMÁTICA BÁSICA

A regra de três simples é uma técnica matemática usada para encontrar um valor desconhecido com base em uma proporção conhecida.

Ela é frequentemente usada para resolver problemas que envolvem proporções diretas ou inversas entre duas grandezas.

REGRA DE TRÊS SIMPLES



REGRA DE TRÊS SIMPLES DIRETAMENTE PROPORCIONAL:

Nesse caso, **duas grandezas estão diretamente relacionadas**, o que significa que, **à medida que uma aumenta, a outra também aumenta**, e vice-versa.

Se **5 metros de tecido custam \$10**, quanto **custarão 8 metros** desse mesmo tecido?

COMO FAZEMOS ESSE CÁLCULO?

$$\frac{A}{B} = \frac{C}{D}$$

- A e B são grandezas diretamente proporcionais.
- C e D são valores correspondentes a essas grandezas.

$$\begin{matrix} A & \searrow & 10 \\ 8 & \swarrow & 5 \end{matrix} \longrightarrow$$

Agora, multiplicamos ambos os lados:

$$\begin{aligned} A \cdot 5 &= 80 \\ A &= 80 / 5 \\ \mathbf{A} &= \mathbf{16,00} \end{aligned}$$

REGRA DE TRÊS SIMPLES INVERSAMENTE PROPORCIONAL:

Nesse caso, **duas grandezas estão inversamente relacionadas**, o que significa que, **à medida que uma aumenta, a outra diminui**, e vice-versa.

Para realizar um determinado serviço, uma gráfica demora 9 dias, utilizando 5 máquinas, todas com a mesma capacidade de produção. Com apenas 3 dessas máquinas, o número de dias necessários para realizar esse mesmo serviço será

COMO FAZEMOS ESSE CÁLCULO?

$$A \times B = C \times D$$

- A e B são grandezas inversamente proporcionais.
- C e D são valores correspondentes a essas grandezas.

$$\begin{matrix} 9 & \longrightarrow & 5 \\ C & \longrightarrow & 3 \end{matrix} \longrightarrow$$

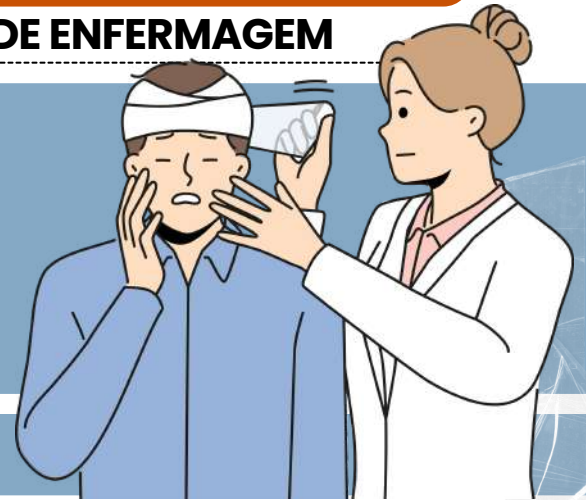
Agora, multiplicamos em linha reta:

$$\begin{aligned} 9 \times 5 &= 45 \\ C &= 45 / 3 \\ \mathbf{C} &= \mathbf{15} \end{aligned}$$

DICA

LEI DO EXERCÍCIO PROFISSIONAL DE ENFERMAGEM

DIREITOS E DEVERES



→ Cabe ao enfermeiro a função de coordenar e supervisionar as equipes de enfermagem (técnicos e auxiliares), organizando o trabalho para assegurar qualidade e segurança no atendimento.



O ENFERMEIRO É O ÚNICO AUTORIZADO A REALIZAR A CONSULTA DE ENFERMAGEM, QUE INCLUI A AVALIAÇÃO COMPLETA DO PACIENTE E A DEFINIÇÃO DE CUIDADOS ESPECÍFICOS.

EM CASOS DE EMERGÊNCIA, O ENFERMEIRO PODE ADOTAR PROCEDIMENTOS IMEDIATOS PARA SALVAR VIDAS, INCLUSIVE PRESCREVENDO CUIDADOS E MEDICAMENTOS DENTRO DOS LIMITES DA LEGISLAÇÃO.



TÉCNICOS E AUXILIARES PODEM REALIZAR AÇÕES QUE FORAM PRESCRITAS E SUPERVISIONADAS PELO ENFERMEIRO.

→ No entanto, não podem realizar atividades privativas, como a consulta de enfermagem.

EXERCÍCIO ILEGAL DA PROFISSÃO

- Exercício ilegal ocorre quando alguém, **sem formação** ou **habilitação**, realiza **atos privativos** da **enfermagem**.
- A lei prevê que essas práticas são **passíveis de sanções**, que podem ir desde advertências até punições legais e judiciais.
- Profissionais de enfermagem têm a **responsabilidade de evitar** e **denunciar** o **exercício ilegal**, contribuindo para manter a segurança e ética no atendimento aos pacientes.

TODOS OS PROFISSIONAIS DE ENFERMAGEM DEVEM ESTAR **REGISTRADOS NO CONSELHO REGIONAL DE ENFERMAGEM (COREN)**.



DICA

POLÍTICAS DE SAÚDE

REDE DE ATENÇÃO ÀS URGÊNCIAS (RUE)

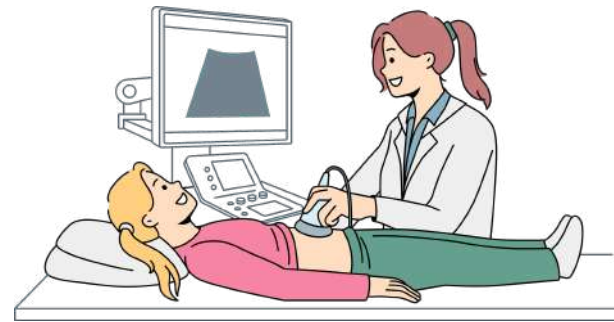
Atenção Hospitalar: Garantir atendimento especializado aos casos graves, com estrutura adequada.



ENFERMARIAS DE RETAGUARDA;

Constituição:

SERVIÇOS DE
**DIAGNÓSTICO POR
IMAGEM E
LABORATÓRIO;**

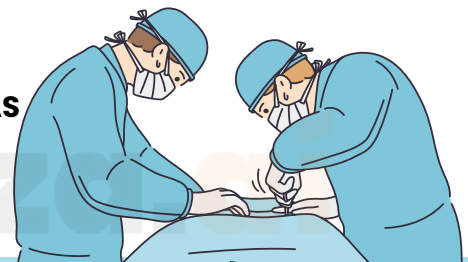


LEITOS DE UTI;



LINHAS DE CUIDADO PRIORITÁRIAS
(CARDIOVASCULAR,
CEREBROVASCULAR E
TRAUMATOLÓGICA).

**PORTAS HOSPITALARES
DE URGÊNCIA;**



Atenção Domiciliar: Oferecer cuidados contínuos no domicílio, garantindo reabilitação e acompanhamento após a alta hospitalar.

Abrange:

- Promoção, prevenção, tratamento e reabilitação;
- Integração com atenção primária, ambulatorial e hospitalar;
- Reorganização do processo de trabalho das equipes no território.

💡 FORTALECE O **VÍNCULO COM O PACIENTE** E REDUZ **INTERNAÇÕES DESNECESSÁRIAS.**

🏠 **A RUE é organizada no âmbito do SUS com o objetivo de:**

- Articular e integrar todos os equipamentos de saúde;
- Ampliar e qualificar o acesso humanizado e integral;
- Garantir atendimento ágil e oportuno aos usuários em situação de urgência/emergência.

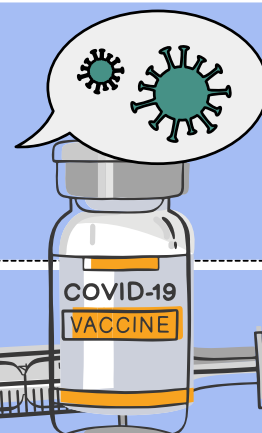
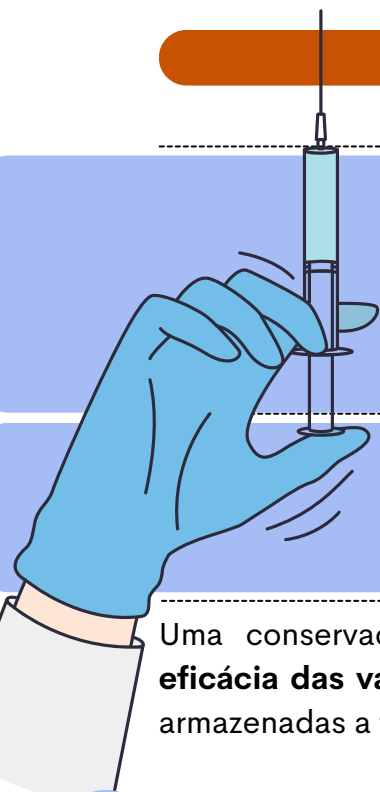
DEVE SER **GRADUAL E REGIONALIZADA**, CONFORME CRITÉRIOS **EPIDEMIOLÓGICOS E DENSIDADE POPULACIONAL.**

Linhas de cuidado prioritárias: Cardiovascular ❤️ | Cerebrovascular 🧠 | Traumatológica ✨

DICA

PROGRAMA NACIONAL DE IMUNIZAÇÕES

CONSERVAÇÃO DOS
IMUNOBIOLOGICOS



Uma conservação apropriada de imunobiológicos é essencial para **assegurar a eficácia das vacinas**. Desde a produção até a aplicação, é crucial manter as vacinas armazenadas a temperaturas entre **+2°C e +8°C**.

➔ Devido à sua **sensibilidade ao calor e à luz**, os imunobiológicos requerem condições de **armazenamento específicas** para preservar suas propriedades imunológicas.

➔ Nesse sentido, o **controle rigoroso da temperatura** se torna essencial. A Rede de Frio, supervisionada pelo **Programa Nacional de Imunização (PNI)** no Brasil, desempenha um papel fundamental.

Essa rede possui características **técnicas, administrativas e logísticas direcionadas** a garantir o **correto funcionamento da cadeia de frio**.



- A **Rede de Frio** é um sistema completo com **estrutura física e técnico-administrativa**, orientada pelo Programa Nacional de Imunizações (PNI) para **normatização, coordenação, planejamento, avaliação e financiamento**.

- Seu principal propósito é garantir a manutenção adequada da Cadeia de Frio, que, por sua vez, é um **processo logístico específico dentro da Rede de Frio** voltado para a **conservação dos imunobiológicos**.

- A **cadeia de frio** abrange etapas como **recebimento, armazenamento, distribuição e transporte dos imunobiológicos**, visando preservar suas propriedades originais. Essa logística garante que as vacinas sejam manipuladas e transportadas adequadamente para manter sua eficácia até a administração.

DICA

CENTRAL DE MATERIAL E ESTERILIZAÇÃO

CLASSIFICAÇÃO DOS MATERIAIS DENTRO DA CME



2. Materiais Semicríticos

Os materiais semicríticos são aqueles que **entram em contato com mucosas** ou **pele íntegra**, mas **não têm contato direto com tecidos estéreis** ou **cavidades profundas**. Eles ainda representam **risco de infecção**, mas não tão elevado quanto os materiais críticos.

EXEMPLOS:

- ENDOSCÓPIOS FLEXÍVEIS
- TUBOS DE OXIGÊNIO E MÁSCARAS FACIAIS
- TERMÔMETROS



Processamento:

Esses materiais devem ser **desinfetados** com **desinfetantes de alto nível** ou passar por **termodesinfecção** (utilizando calor) para garantir que todos os patógenos sejam eliminados. A limpeza adequada antes da desinfecção é essencial para a eficácia do processo. 🔄

3. Materiais Não Críticos

Os materiais não críticos são aqueles que **entram em contato apenas com a pele íntegra** do **paciente** e, portanto, apresentam **baixo risco de infecção**. Eles não têm contato com membranas mucosas ou com tecidos estéreis.

EXEMPLOS:

- BALANÇAS
- MESAS E CADEIRAS DE EXAMES
- EQUIPAMENTOS DE FISIOTERAPIA
- TERMÔMETROS DE AXILA



Processamento:

Esses materiais geralmente requerem apenas **limpeza** e **desinfecção de baixo nível**. Desinfetantes de baixo ou médio nível são suficientes para remover patógenos da superfície. A limpeza manual ou com dispositivos de limpeza automatizados é geralmente adequada. 🧼



DICA

CONTROLE DE INFECÇÃO HOSPITALAR (CIH)

CLASSIFICAÇÃO DOS ARTIGOS EM SAÚDE

ARTIGOS SEMICRÍTICOS – CONTATO COM MUCOSAS

O que são? São artigos que **entram em contato com mucosas íntegras** ou **pele não íntegra**, mas **sem penetrar nos tecidos**. O **risco de infecção é menor** que os artigos críticos, mas ainda exige um **alto nível de desinfecção**.

Exemplos:

- Endoscópios
- Termômetros retais
- Máscaras laríngeas
- Espéculos vaginais

Processo necessário: Desinfecção de Alto Nível

Os **semicríticos** precisam de produtos que eliminem vírus, bactérias e micobactérias, sendo os mais comuns:

- ✓ Glutaraldeído
- ✓ Ácido peracético
- ✓ Ortoftalaldeído (OPA)



ARTIGOS NÃO CRÍTICOS – BAIXO RISCO DE CONTAMINAÇÃO

O que são? São aqueles que **têm contato apenas com a pele íntegra** ou **superfícies inanimadas**. Como a pele é uma barreira natural contra infecções, esses artigos apresentam **menor risco de transmissão de doenças**.

Exemplos:

- Estetoscópios
- Termômetros axilares
- Esfigmomanômetros (aparelhos de pressão)
- Móveis hospitalares (macas, cadeiras de rodas)

Processo necessário: Desinfecção de Médio ou Baixo Nível

Os produtos utilizados para esse nível de desinfecção incluem:

- ✓ Álcool 70%
- ✓ Hipoclorito de sódio 0,1% (para superfícies)
- ✓ Compostos fenólicos





DICA

EMERGÊNCIAS CLÍNICAS

URGÊNCIA E EMERGÊNCIA

→ Diferença entre Urgência e Emergência

- **Urgência:** Situação que precisa de cuidado médico **rápido**, mas **não coloca a vida em risco imediato** (ex: fratura). ⚠
- **Emergência:** Situação **crítica** que **ameaça a vida**, exigindo **atendimento imediato** (ex: parada cardíaca). 🕒💔

XABCDE – AVALIAÇÃO INICIAL DE URGÊNCIA E EMERGÊNCIA

A avaliação do paciente em situações críticas segue o **protocolo ABCDE**, que permite priorizar as condições que ameaçam a vida e estabelecer um plano de **atendimento sistemático**.

A AVALIAÇÃO INICIAL DEVE SER FEITA COM A **SIGLA ABCDE**, PARA GARANTIR QUE O PACIENTE RECEBA O **ATENDIMENTO CORRETO**, EM **ORDEM DE PRIORIDADE**:

X
A
B
C
D
E

X – EXSANGUINAÇÃO (HEMORRAGIA EXSANGUINANTE) 🩸

- Controle imediato de sangramentos externos graves. O paciente pode morrer em minutos sem essa intervenção.

A – AIRWAY (VIA AÉREA + COLUNA CERVICAL) ✨

- Abrir e proteger via aérea, mantendo imobilização cervical.

B – BREATHING (RESPIRAÇÃO E VENTILAÇÃO) 🌬️

- Garantir ventilação adequada (oxigênio, expansibilidade torácica).

C – CIRCULATION (CIRCULAÇÃO COM CONTROLE DE HEMORRAGIA INTERNA) ❤️

- Checar pulso, PA e tratar choque hipovolêmico.

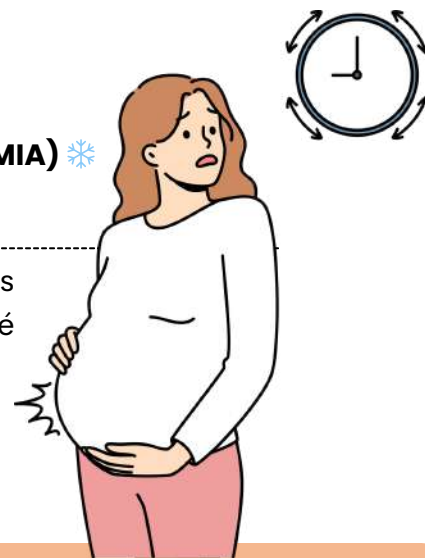
D – DISABILITY (EXAME NEUROLÓGICO RÁPIDO) 🧠

- Avaliar consciência, pupilas e resposta motora.

E – EXPOSURE (EXPOSIÇÃO COM PREVENÇÃO DE HIPOTERMIA) ❄️

- Examinar todo o corpo e proteger o paciente do frio.

→ Em qualquer situação de **urgência** ou **emergência**, os primeiros socorros são essenciais para garantir a **estabilização** do paciente até a chegada de suporte avançado.



DICA

PROCEDIMENTOS DE ENFERMAGEM EM SAÚDE



REAÇÕES A MEDICAMENTOS:
COMO ELAS OCORREM?



A administração de medicamentos pode levar a **diferentes reações**, que variam de pessoa para pessoa. Algumas dessas reações são esperadas, enquanto outras podem ser inesperadas ou até prejudiciais. Vamos entender melhor alguns dos principais tipos de reações que podem ocorrer com o uso de medicamentos!

O QUE VOCÊ PRECISA SABER!

Idiossincrasia 

O que é? A idiossincrasia é uma **reação atípica** e **inesperada** do **organismo** a um **medicamento**, que ocorre devido a uma **sensibilidade individual do paciente**. Essa resposta tem geralmente uma **base genética**, ou seja, algo único na constituição do paciente que faz com que ele reaja de forma diferente aos medicamentos.

Exemplo: Uma pessoa pode ter uma reação grave a um medicamento que é completamente seguro para a maioria das pessoas. Isso ocorre por **características genéticas** que afetam a **metabolização** ou a resposta do organismo à substância.

Características principais:

- Reação imprevisível
- Base genética
- Não ocorre com a maioria das pessoas



Sobredosagem Relativa 

O que é? A **sobredosagem relativa** ocorre quando um paciente recebe uma dose de medicamento **maior do que a recomendada**, mas sem ser uma **overdose** extrema. Isso pode acontecer por engano ou por erro na prescrição.

Exemplo: Um paciente pode receber uma dose maior que o recomendado para o seu peso ou idade, levando a **efeitos adversos** ou **reações indesejadas**, mas sem chegar a uma **intoxicação grave**.

Características principais:

- Dose excessiva do medicamento.
- Efeitos adversos devido ao aumento da dose.
- Não é genético, mas relacionado ao erro na administração.



DICA

PROCEDIMENTOS DE ENFERMAGEM EM SAÚDE



ABSORÇÃO FARMACOLÓGICA



→ A absorção **farmacológica** é o processo pelo qual o medicamento é **transposto** da sua **forma de administração** para a **corrente sanguínea**, permitindo que ele atinja o local de ação no organismo.

→ A absorção ocorre principalmente por **difusão**, onde o medicamento se move de uma área de **maior concentração** para uma área de **menor concentração**.

Inalatória

A via inalatória é quando o medicamento é administrado através da respiração, sendo absorvido pelas vias respiratórias.

- **Exemplo:** Inalação de medicamentos para asma, como broncodilatadores.
- A absorção ocorre rapidamente devido à grande área de superfície das vias respiratórias e a alta vascularização da região pulmonar.
- **Absorção:** Sim, passa por absorção farmacológica.



Subcutânea

A via subcutânea envolve a injeção de medicamento abaixo da pele, na camada de gordura.

- **Exemplo:** Insulina, vacinas.
- A absorção é mais lenta que na via intravenosa, mas ainda assim ocorre pela difusão do fármaco através dos capilares sanguíneos.
- **Absorção:** Sim, passa por absorção farmacológica.

Oral

A via oral é a forma mais comum de administração de medicamentos, onde o medicamento é ingerido e absorvido pelo trato gastrointestinal.

- **Exemplo:** Comprimidos, xaropes, cápsulas.
- O medicamento precisa ser quimicamente dissolvido e absorvido no estômago ou intestino, antes de ser distribuído pela corrente sanguínea.
- **Absorção:** Sim, passa por absorção farmacológica.



DICA

SEGURANÇA E SAÚDE OCUPACIONAL



DOENÇAS RELACIONADAS AO TRABALHO



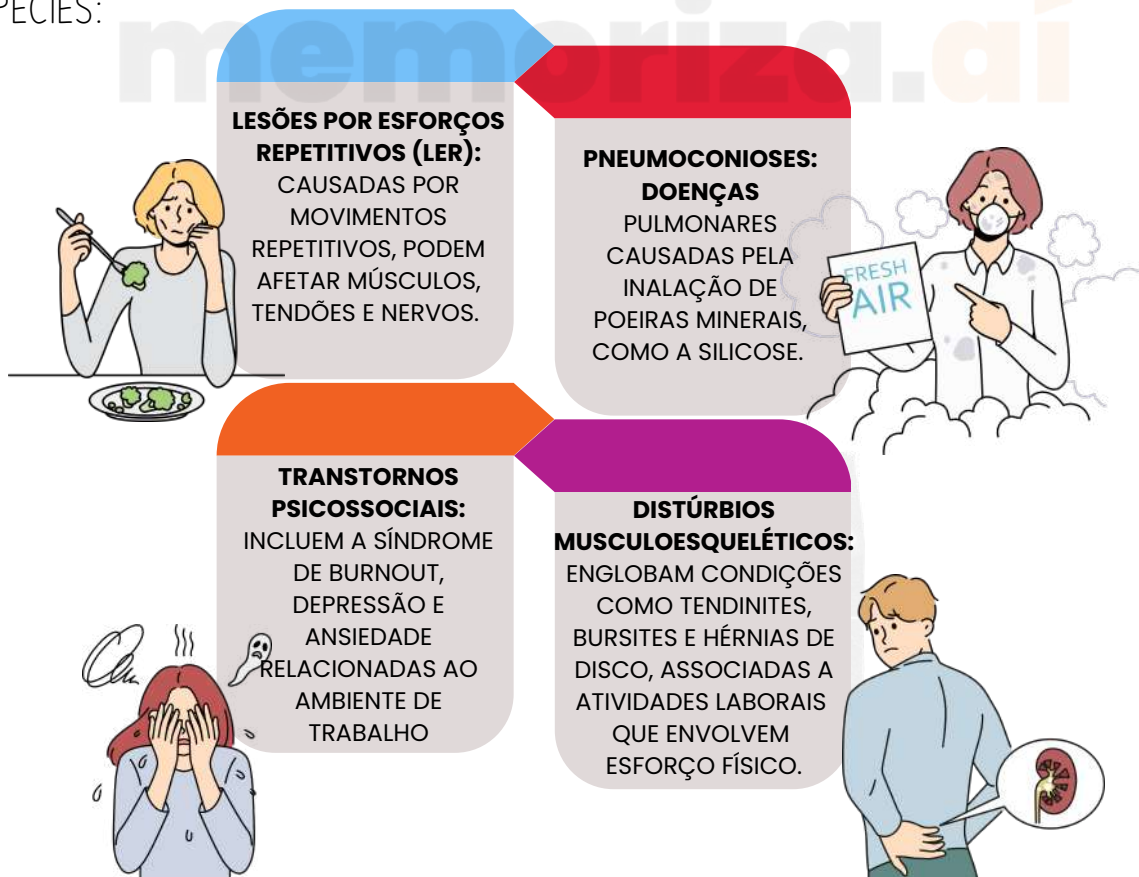
Doenças ocupacionais, também chamadas de doenças relacionadas ao trabalho, são condições de saúde prejudiciais decorrentes da **exposição a riscos** presentes no ambiente de trabalho.



Podem ser **agudas** ou **crônicas** e geralmente estão associadas às **atividades laborais** ou às **condições do local de trabalho**.

Vamos analisar algumas das **principais categorias de doenças ocupacionais** e suas causas respectivas.

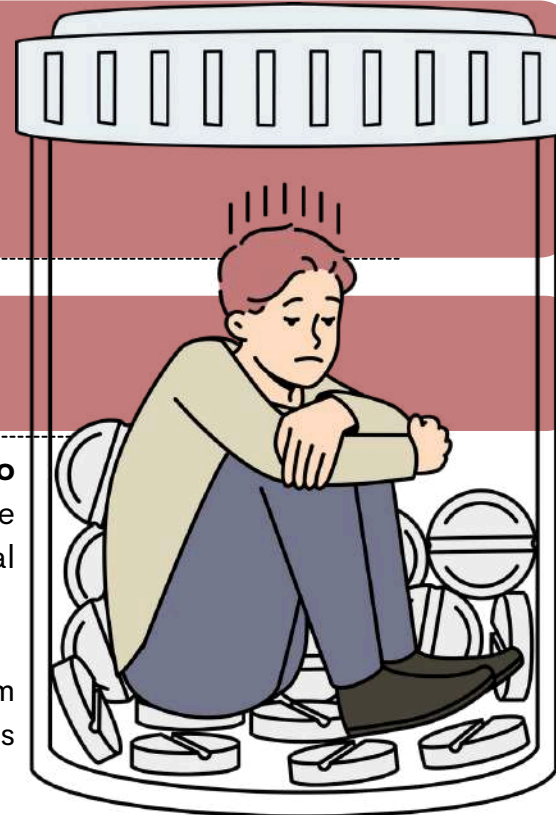
ESPÉCIES:



DICA

SEGURANÇA E SAÚDE OCUPACIONAL

EQUIPARAÇÃO DOS ACIDENTES



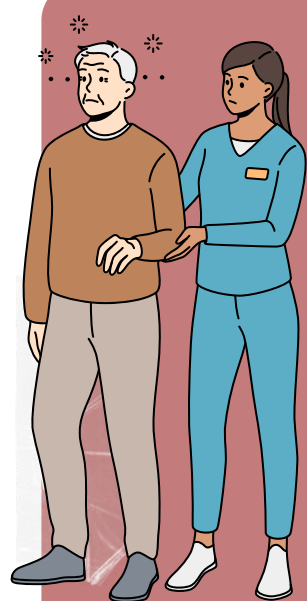
Em circunstâncias excepcionais, se uma doença que **não** está na lista resultar das **condições especiais do trabalho** e estiver **diretamente relacionada a ele**, a Previdência Social **pode considerá-la como um acidente de trabalho**.

O § 2º do artigo da Lei nº 8.213/91 menciona situações em que não é viável listar todas as possíveis doenças relacionadas ao trabalho.

Vamos analisar o que o artigo 21 da lei Lei nº 8.213/91 **equipara a acidente de trabalho**:

- Acidentes relacionados ao trabalho que, **mesmo não sendo a causa única, contribuem diretamente** para a morte, redução ou perda da capacidade de trabalho, ou causam lesões que exigem atenção médica para a recuperação.
- **Acidentes que ocorrem durante o trabalho**, devido a:
 - Atos de agressão, sabotagem ou terrorismo cometidos por terceiros ou colegas de trabalho.
 - Ofensas físicas intencionais, incluindo disputas relacionadas ao trabalho.
 - Atos de imprudência, negligência ou imperícia de terceiros ou colegas de trabalho.
 - Atos de pessoas privadas do uso da razão.
 - Desabamentos, inundações, incêndios e outros eventos fortuitos ou decorrentes de força maior.
 - Doença resultante de **contaminação acidental durante a atividade laboral**.

- **Acidentes com o segurado, mesmo fora do local e horário de trabalho**, nos casos de:
 - Execução de ordens ou realização de serviços sob a autoridade da empresa.
 - Prestação espontânea de serviço à empresa para evitar prejuízos ou proporcionar benefícios.
 - Viagem a serviço da empresa, incluindo estudos financiados por ela, independentemente do meio de locomoção.
 - No trajeto entre a residência e o local de trabalho, independentemente do meio de locomoção, inclusive veículo de propriedade do segurado.



DICA

SEGURANÇA E SAÚDE OCUPACIONAL

IDENTIFICAÇÃO DE PERIGOS,
AVALIAÇÃO E CONTROLE
DE RISCOS



A identificação, avaliação e controle de riscos são elementos essenciais na **gestão da segurança e saúde ocupacional** em qualquer local de trabalho. Esses processos são cruciais para um sistema de prevenção de acidentes e doenças ocupacionais eficaz.

Vamos considerar um **sistema eficaz** de **prevenção** de **acidentes** e **doenças ocupacionais**:

A **IDENTIFICAÇÃO DE PERIGOS** REQUER A ELABORAÇÃO DE UM **INVENTÁRIO** DE POTENCIAIS FONTES DE RISCO, COMO MÁQUINAS DESPROTEGIDAS OU SUBSTÂNCIAS QUÍMICAS PERIGOSAS.

O **CONTROLE DE RISCOS** IMPLICA NA **APLICAÇÃO DE MEDIDAS EFICAZES** PARA MITIGAR OU ELIMINAR OS RISCOS, COMO O USO DE EQUIPAMENTOS DE PROTEÇÃO INDIVIDUAL (EPIs) OU A INSTALAÇÃO DE DISPOSITIVOS DE SEGURANÇA EM MÁQUINAS.

A **AVALIAÇÃO DE RISCOS** É UM **PROCESSO SISTEMÁTICO** QUE DETERMINA SE O RISCO É ALTO OU BAIXO, LEVANDO EM CONTA A PROBABILIDADE DE OCORRÊNCIA E A GRAVIDADE DAS CONSEQUÊNCIAS.



A **CONCLUSÃO BEM-SUCEDIDA** DESSAS **ETAPAS** AJUDA A PROMOVER UM AMBIENTE DE TRABALHO MAIS **SEGURO** E **SAUDÁVEL**.

CHEGAMOS AO FIM



Parabéns, você acaba de conhecer a nossa amostra para o concurso da **Fundação Estatal de Atenção à Saúde (FEAS) Curitiba!**


Esperamos que esta breve demonstração tenha despertado seu interesse e mostrado como nosso material pode ajudá-lo a **conquistar sua** tão sonhada **aprovação**.

Se você deseja se **destacar** frente à concorrência, você precisa **estudar** com o **material do Memoriza.ai**

Agora é com você: **quer ser aprovado** e tomar **posse** no concurso ainda em 2026?

Então...

→ [clique aqui para conhecer o material completo](#)



Professor
Carlos Fagundes
Sócio Fundador do MA

Obstáculo é aquilo que
você vê quando tira os
olhos do seu **propósito**.

→ [Acesse nosso Instagram](#)