

AMOSTRA

Prefeitura de Contagem -MG

REVISÃO
DE
VÉSPERA



memoriza.ai



FAÇA FUTURO APROVADO NO CONCURSO DA PREFEITURA MUNICIPAL DE CONTAGEM-MG

Seja muito bem - vindo!

**VOCÊ ACABA DE BAIXAR A AMOSTRA DO MEMORIZA.AÍ
PARA ESTE CONCURSO.**

O **Memoriza.aí** é um material que contém **dicas estratégicas** dos assuntos que certamente vão cair na sua prova!

Nossa equipe pedagógica realizou uma **análise** de **mais de 50000 questões** de **concursos anteriores** e identificou os **assuntos chave** que sempre se repetem nas últimas provas.

Por meio dessa **análise** das questões da **banca** e do **concurso** desenvolvemos um **material específico** com **dicas ilustradas** e **gatilhos emocionais** para melhorar sua memorização, de modo que você poderá focar exatamente nos assuntos que serão cobrados na sua prova.

Veja no gráfico abaixo uma breve demonstração dos **temas mais frequentes** das **provas** identificados pela nossa equipe pedagógica:



É como se a gente fizesse todo **trabalho duro** por você e te entregasse o que você precisa. Com isso, **you ganha muito tempo!**

Veja só o depoimento de um de nossos alunos que foi **APROVADO** no último concurso da **Ebserh**:

“

Oiii! Boa tarde!

Ana Luiza



Pensei mto antes de vir aqui, mas sei que feedbacks são importantes, e eu não podia deixar de agradecer pelo material. Ano passado comprei o material da EBSERH de vocês, e fui aprovada em segundo lugar, no HUNIFAP.

Foi o único material que estudei, e por ser de fácil linguagem e bem gráfico (eu sou muuuuito visual), deu mto bom pra mim!

Parabéns pelo trabalho!!

”

Caso tenha qualquer dúvida, você pode entrar em contato conosco enviando seus questionamentos para o suporte:



contato@memorizaai.com.br

OU



[clique aqui](#) para acionar nosso time via **whatsapp**.

QUER SER O PRÓXIMO APROVADO?

[clique aqui e saiba como](#)

CONTEÚDO PROGRAMÁTICO – PREFEITURA MUNICIPAL DE CONTAGEM-MG SECRETARIA MUNICIPAL DE SAÚDE

Abordamos **todas as disciplinas exigidas** do edital!

DISCIPLINAS DO CARGO - ASSISTENTE ADMINISTRATIVO

- ☑ Língua Portuguesa
- ☑ Raciocínio Lógico e Matemático
- ☑ Informática Básica
- ☑ Legislação do Sistema Único de Saúde
- ☑ Conhecimentos do Município de Contagem-MG
- ☑ Conhecimentos Específicos

DISCIPLINAS DOS CARGOS - TÉCNICO EM ENFERMAGEM / ENFERMEIRO E MÉDICOS

- ☑ Língua Portuguesa
- ☑ Informática Básica
- ☑ Legislação do Sistema Único de Saúde
- ☑ Conhecimentos do Município de Contagem-MG
- ☑ Conhecimentos Específicos

VEJA ABAIXO A AMOSTRA COM O FORMATO DO MATERIAL QUE VOCÊ PODE TER ACESSO PARA AUMENTAR SUA PONTUAÇÃO NESSA RETA FINAL!

CONHECIMENTOS GERAIS

**CARGOS DE NÍVEL MÉDIO E
TÉCNICO**

CARGOS DE NÍVEL SUPERIOR



DICA

CRASE II

✓ CASOS DE USO FACULTATIVO:

A crase facultativa diz respeito aos casos em que o **uso do acento grave não é obrigatório**.

Ou seja: você pode usar **com** ou **sem** o **acento**, e as duas formas estarão corretas.

A seguir, veja os **4 principais casos** 📌

Antes de pronome possessivo + substantivo feminino

Quando o pronome possessivo antecede um substantivo feminino claro e identificável, a crase pode ser usada ou não.

✓ **Exemplos:** Dirigiu-se à minha casa. 🏠 | Dirigiu-se a minha casa. 🏠

Antes de nome próprio feminino

Os nomes próprios femininos também admitem a crase ou não.

✓ **Exemplos:** Os comentários eram feitos à Laura. 🗣️ | Os comentários eram feitos a Laura. 🗣️

Antes da palavra "casa" quando acompanhada de expressão qualificadora

A palavra **casa**, quando **usada sozinha** (no sentido de lar), **não leva crase**.

👉 **Exemplo:** Voltei a casa cedo.

Mas quando vem acompanhada de **algo que a qualifique** (ex.: "de meus pais"), a crase torna-se **facultativa**.

✓ **Exemplos:** Irei à casa de meus pais. 🏠 | Irei a casa de meus pais. 🏠

Depois da preposição "até"

O **"até"** já funciona como preposição.

👉 Por isso, **pode** ou **não haver fusão com o artigo definido feminino "a"**.

✓ **Exemplos:** Fomos até a Gávea. 🗣️ | Fomos até à Gávea. 🗣️

USO OBRIGATÓRIO DA CRASE:

Diante de palavras femininas que não repelem artigo

Alguns substantivos aceitam o artigo "a" (ex.: Barra da Tijuca) e outros o repelem (ex.: Copacabana). ✓ **Exemplo:** Fui à Barra da Tijuca.

Diante de pronome possessivo com substantivo oculto

Quando o substantivo é ocultado para evitar repetição, a crase permanece. ✓ **Exemplo:** Foi àquela casa e não à sua (casa).

Diante de locuções adverbiais femininas no plural

Toda vez que houver uma expressão adverbial formada por substantivo feminino plural, usa-se crase. ✓ **Exemplos:** às vezes; às claras; às escondidas; às três da manhã; à tarde.

Diante da palavra terra (quando = planeta ou terra natal)

A palavra "terra" varia conforme o sentido. ✓ **Exemplo:** O astronauta voltou à Terra (planeta).

Em casos de elipse: à moda de / à maneira de

Usamos a crase em **expressões** como: Arroz à grega (= arroz à moda grega).

Diante de numeral indicando hora

Sempre que a **frase indicar horário, a crase é obrigatória**.

✓ **Exemplos:** Cheguei às 21 horas.

DICA

CONCORDÂNCIA VERBAL II

TIPOS DE SUJEITO



1

SUJEITO SIMPLES

☛ Ocorre quando há apenas um núcleo (uma palavra principal) representando o sujeito.

Exemplo: O vizinho está chamando.

➡ Aqui, "vizinho" é o núcleo do sujeito.

2

SUJEITO COMPOSTO

☛ Acontece quando o sujeito tem **dois ou mais núcleos ligados entre si**.

Exemplo: Minha mãe e meu irmão amam chocolate.

➡ Os núcleos do sujeito são "mãe" e "irmão".



3

SUJEITO OCULTO (OU DESINENCIAL)

☛ O **sujeito não aparece escrito na frase, mas pode ser identificado**:

- pelo **contexto** (quem está falando ou sobre quem se fala);
- ou pela **desinência verbal** (a terminação do verbo).

Exemplo: Estamos muito felizes com a novidade.

➡ O verbo "estamos" indica que o sujeito é "nós".

4

SUJEITO DETERMINADO

☛ É aquele que pode ser **identificado de alguma forma**.

➡ Engloba os sujeitos **simples, compostos e ocultos**.

Exemplo: Carla disse que vai viajar.

➡ O sujeito é "Carla", facilmente reconhecido.

5

SUJEITO INDETERMINADO

☛ Quando **não conseguimos identificar o sujeito**, nem pelo **contexto** e nem pela **forma verbal**.

➡ Geralmente aparece com:

- verbo na **3ª pessoa do singular + "se"** (índice de indeterminação);
- ou **verbo na 3ª pessoa do plural**, sem que se saiba **quem praticou a ação**.

Exemplo: Vive-se bem aqui. (Não sabemos quem vive).

6

SUJEITO INEXISTENTE

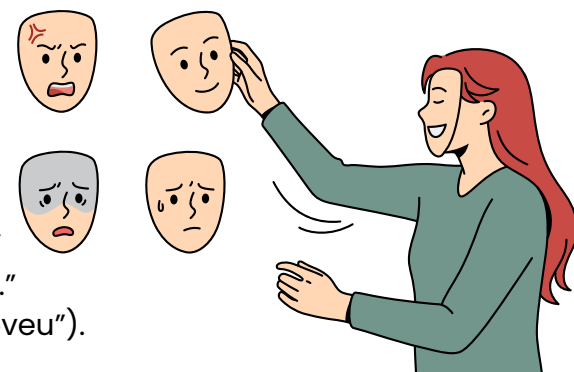
☛ Também chamado de **oração sem sujeito**.

➡ Ocorre com **verbos impessoais**, que **não têm sujeito**.

Principais casos:

- **Fenômenos da natureza:** chover, nevar, trovejar...
- **Tempo decorrido:** "Faz dois anos...", "Eram três horas..."
- **Verbo haver no sentido de existir:** "Há muitas dúvidas."

Exemplo: Choveu a semana toda. (Não existe "quem choveu").





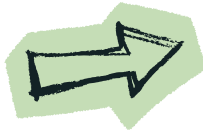
DICA

SISTEMA OPERACIONAL WINDOWS

ARQUIVOS



PRINCIPAIS TIPOS DE ARQUIVOS E EXTENSÕES



Categoria	Descrição	Extensões
Texto e Documentos	Arquivos de escrita e edição	.txt .docx .odt .pdf
Planilhas e Dados	Dados numéricos e tabelas	.xls .xlsx .csv
Imagens	Fotos e gráficos	.jpg .png .gif .bmp
Áudio	Sons e músicas	.mp3 .wav .aac
Programas e Executáveis	Filmes e gravações	.exe .msi .bat
Compactados	Agrupamento de arquivos	.zip .rar .7z

Dica prática:

Para exibir extensões ocultas no Windows 11 →

➔ Explorador de Arquivos → Exibir → Mostrar → Extensões de nomes de arquivos.

Exemplo prático



Você recebe um arquivo chamado "musica.mp3".



➔ Pela extensão .mp3, o Windows sabe que é um **arquivo de áudio** e o abre automaticamente com o **reprodutor de mídia**.



Se fosse "musica.txt", seria aberto no Bloco de Notas.



Exemplo prático

Você baixa um arquivo chamado "planilha" (sem extensão).

➔ O ícone é uma **folha em branco**, e ao clicar, o Windows pergunta com qual programa abrir.

Se você renomear para "planilha.xls", o ícone muda automaticamente e o arquivo passa a abrir no leitor de planilha(excel).

XLS



DICA
MALWARES III



VÍRUS



Um vírus é um tipo de **malware** que **gruda em um programa** ou **arquivo hospedeiro** e só age quando esse **arquivo é executado**.

Como ele se espalha?
O objetivo principal do vírus é se **replicar** — ou seja, **criar cópias de si mesmo para infectar outros arquivos** e, assim, alcançar mais computadores.

Mas existe um detalhe importante:

✎ Ele **não se espalha sozinho**.

✎ Depende sempre da **execução do arquivo ou programa** onde está escondido.

O que um vírus pode fazer no sistema?
Depois de **ativado**, ele pode causar vários problemas, como:

- ✎ Mostrar mensagens indesejadas
- ✎ Deixar o sistema lento
- ✎ Apagar arquivos
- ✎ Danificar dados importantes
- ✎ Causar falhas graves no computador

COMPOSIÇÃO DO VÍRUS

INFECÇÃO	ATIVAÇÃO	CARGA ÚTIL
porta de entrada que o vírus utiliza para entrar em um sistema e começar a sua disseminação	evento ou condição específica que ativa a carga útil de um malware, vírus ou outro tipo de código malicioso.	ações específicas que ele executa uma vez que foi ativado, seja por meio da execução do programa hospedeiro ou através do acionamento de um gatilho.



DICA

CONECTIVOS LÓGICOS II

CONECTIVO "OU"
(DISJUNÇÃO INCLUSIVA)

A disjunção é uma operação lógica em que a **proposição composta é verdadeira se pelo menos uma das proposições simples que a compõem for verdadeira**. Ela só será falsa se ambas as proposições simples forem falsas.



Portanto, na disjunção, **o valor lógico predominante é o verdadeiro**, pois **ela será verdadeira em todos os casos**, exceto quando ambas as proposições simples forem falsas.

EXEMPLO:

No caso da sentença "Estudar é necessário ou ser nomeado é uma glória", **essa proposição composta só será falsa se ambas as proposições simples que a compõem forem falsas**:

- "Estudar é necessário" (Falsa)
- "Ser nomeado é uma glória" (Falsa)

Nesse cenário, ambas as condições são falsas, e, portanto, a sentença composta "Estudar é necessário ou ser nomeado é uma glória" será falsa.

Em todos os outros casos, ou seja, quando pelo menos uma das proposições simples for verdadeira, a sentença composta será verdadeira. Portanto, **a sentença composta reflete a ideia de que apenas uma das condições precisa ser verdadeira para que a sentença seja verdadeira**.



TABELA VERDADE DA DISJUNÇÃO "OU"

SERÁ **VERDADEIRA** QUANDO **PELO MENOS UMA DAS PROPOSIÇÕES FOR VERDADEIRA**

p	q	$p \vee q$
V	V	V
V	F	V
F	V	V
F	F	F

$$\frac{a}{b} = a:b$$



DICA EQUAÇÕES II



EQUAÇÃO DE SEGUNDO GRAU

EQUAÇÃO DE SEGUNDO GRAU

Uma equação de segundo grau é uma equação algébrica que pode ser escrita na forma geral:

$$ax^2 + bx + c = 0$$

- **Onde:** x é a variável (a incógnita que estamos tentando encontrar).
- **$a, b, e c$** são coeficientes constantes, com **a** sendo diferente de zero.

A solução de uma equação de segundo grau pode envolver até duas soluções diferentes para a variável x . Essas soluções podem ser números reais ou números complexos, dependendo do **valor do discriminante (Δ)**, que é dado por:

$$\Delta = b^2 - 4ac$$

- **Se $\Delta > 0$,** a equação possui **duas soluções distintas e reais** para x .
- **Se $\Delta = 0$,** a equação possui uma **única solução real** para x .
- **Se $\Delta < 0$,** a equação possui **duas soluções complexas** (não reais) para x .

Para encontrar as soluções de uma equação de segundo grau, você pode usar a fórmula quadrática, que é:

$$x = \frac{-b \pm \sqrt{b^2 - 4ac}}{2a}$$

- **Onde:** \pm indica que existem duas soluções, uma com o sinal positivo e outra com o sinal negativo.
- $\sqrt{\Delta}$ é a raiz quadrada do discriminante.

Determine os valores de x que tornam a equação $4x^2 - 16 = 0$ verdadeira.

Solução:

A equação dada é uma equação incompleta do 2º grau, com $b = 0$. Para equações deste tipo, podemos resolver, isolando o x . Assim:

$$4x^2 = 16 \Rightarrow x^2 = \frac{16}{4} \Rightarrow x = \sqrt{4} \Rightarrow x = \pm 2$$

Note que a raiz quadrada de 4 pode ser **2 e -2**, pois esses dois números elevados ao quadrado resultam em 4.

Assim, as raízes da equação $4x^2 - 16 = 0$ são **$x = -2$ e $x = 2$**

DICA

MATEMÁTICA BÁSICA III

REGRA DE TRÊS COMPOSTA DIRETA

A regra de três composta é uma técnica matemática usada para resolver problemas que envolvem três ou mais grandezas proporcionais.

Ela é uma extensão da regra de três simples e é útil quando você precisa relacionar várias grandezas em uma sequência de proporções diretas ou inversas.



REGRA DE TRÊS COMPOSTA DIRETA

Na regra de três composta direta, todas as grandezas estão diretamente relacionadas, o que significa que, à medida que uma aumenta, as outras também aumentam, e vice-versa.

Suponha que você tenha um trabalho que pode ser realizado por 6 operários em 8 dias. Quantos operários seriam necessários para realizar o mesmo trabalho em 4 dias?

COMO FAZEMOS ESSE CÁLCULO?

→ **(Operários) x (Dias) = (Operários) x (Dias)**
 $6 \text{ operários} * 8 \text{ dias} = x \text{ operários} * 4 \text{ dias}$

Agora, você pode resolver essa proporção para encontrar o valor de "x": $(6 * 8) / 4 = x$
 $48 / 4 = x$
x = 12

DICA

CONHECIMENTOS DO MUNICÍPIO DE CONTAGEM-MG



ECONOMIA LOCAL DE CONTAGEM

A industrialização de Contagem ganhou força na **década de 1960**, com a criação do **CINCO** (Centro Industrial de Contagem) — marco decisivo para o desenvolvimento econômico do município.

Esse projeto, idealizado por **Juscelino Kubitschek**, buscava **descentralizar a economia de Belo Horizonte**, atraindo empresas para a região.

Atualmente, abriga **indústrias dos setores metalúrgico, automobilístico, químico, alimentício, têxtil e logístico**.

LEGENDA	
Administrações regionais	
■	Sede
■	Eldorado
■	Riacho
■	Industrial
■	Ressaca
■	Nacional
■	Petrolândia
■	Vargem das Flores

Lei Complementar n. 060, de 14 de janeiro de 2009.



Nas décadas seguintes, surgiram **novos complexos industriais** como:

- **CINCÃO e Cinquinho**
- **CEASA** (1984) — referência no abastecimento de alimentos em Minas Gerais
- **Distrito Industrial Hélio Pentagna Guimarães**, na região do Ressaca

O **SETOR INDUSTRIAL** REPRESENTA **CERCA DE 45% DO PIB MUNICIPAL**, SENDO O **PRINCIPAL GERADOR DE EMPREGO E RENDA LOCAL**.

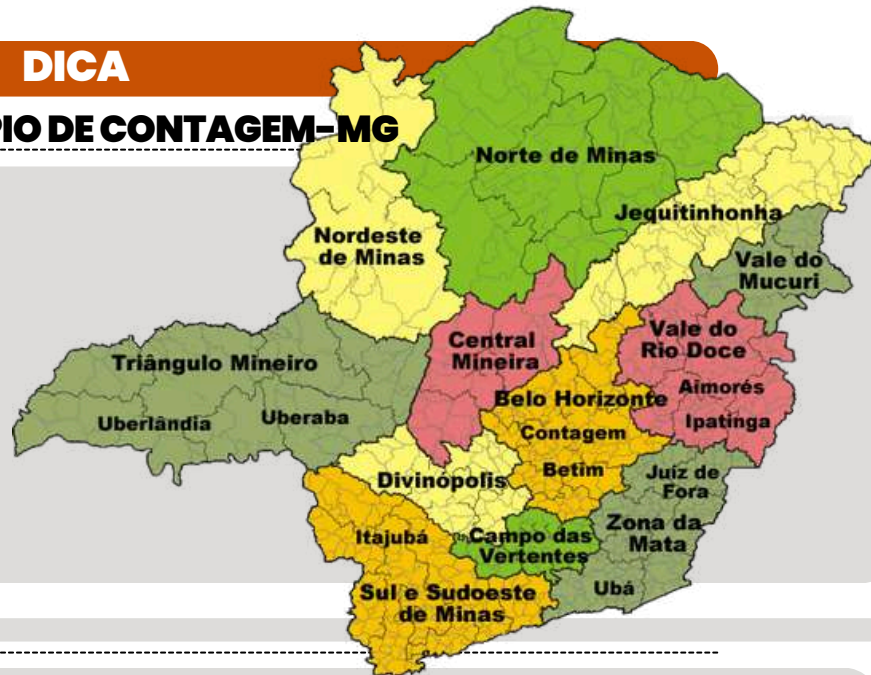
AGROECOLOGIA E FEIRAS LOCAIS

- Embora o município seja **majoritariamente urbano**, mantém áreas de produção **agrícola familiar**, principalmente nas regiões de **Vargem das Flores e Petrolândia**, com incentivo à **agricultura sustentável e orgânica**.
- A prefeitura realiza feiras livres e o programa **“Direto da Roça”**, valorizando produtores locais e o consumo consciente.

DICA

CONHECIMENTOS DO MUNICÍPIO DE CONTAGEM-MG

GEOGRAFIA DE CONTAGEM-MG



✓ Contagem está situada na **Região Metropolitana de Belo Horizonte (RMBH)**, no **centro-sul de Minas Gerais**, a cerca de **21 km** da capital.

✓ É cortada por importantes rodovias — **BR-040, BR-381 e BR-262** — o que reforça seu **papel logístico e industrial**.

... A LOCALIZAÇÃO ESTRATÉGICA CONECTA CONTAGEM AOS PRINCIPAIS EIXOS ECONÔMICOS DO ESTADO.



▲ RELEVO E SOLO

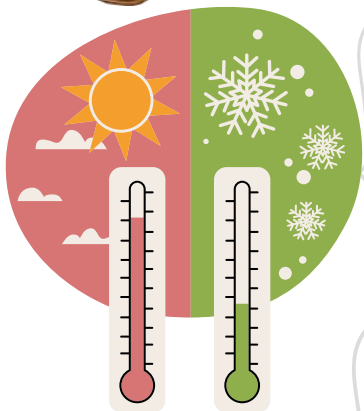
- O relevo predominante é **ondulado** a suavemente ondulado, com **altitudes médias entre 800 e 950 m**.
- O solo é formado por **latossolos vermelhos** e **argilosos**, típicos do Quadrilátero Ferrífero, ricos em minerais, mas suscetíveis à erosão quando há desmatamento.

☀ CLIMA

- O clima é **tropical de altitude**, com verões chuvosos e invernos secos.
- **Temperatura média anual:** 20 °C a 22 °C.
- A estação chuvosa vai de **outubro a março**, coincidindo com a recarga das bacias hidrográficas locais.

💧 HIDROGRAFIA E MEIO AMBIENTE

- O município integra a **Bacia do Rio das Velhas**, importante **afluente do São Francisco**.
- **Principais cursos d'água:** Ribeirão Arrudas, Ribeirão das Pedras, Córrego Ferrugem e Córrego do Ressaca.
- **Áreas de preservação**, como o Parque Ecológico do Eldorado, ajudam a proteger nascentes e mananciais.



DICA

LEI N° 8.080/1990 XIII

DO SUBSISTEMA DE ATENDIMENTO E INTERNAÇÃO DOMICILIAR

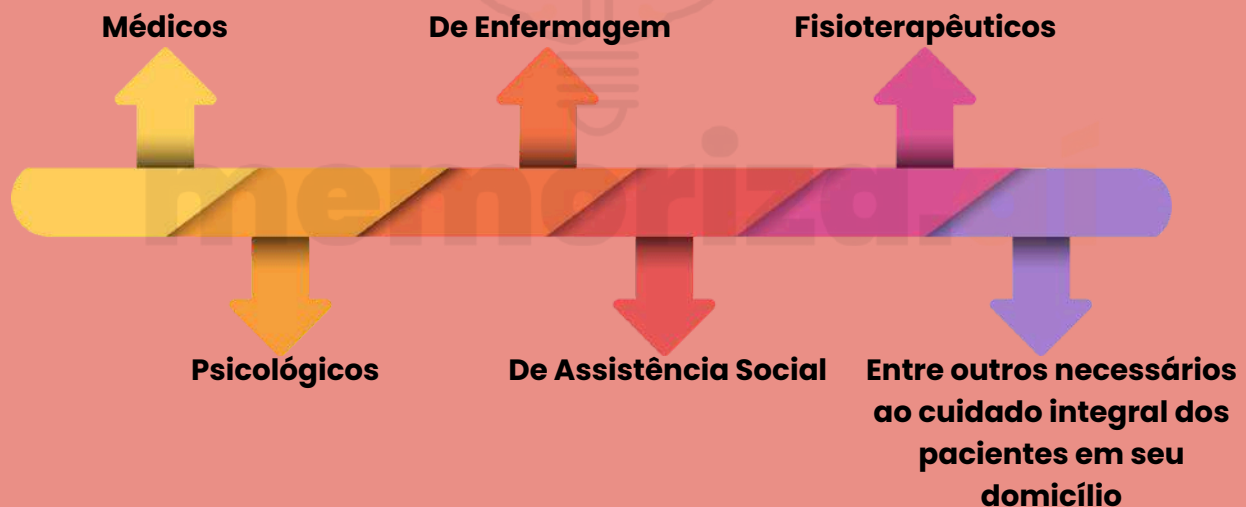
Art. 19-I. No contexto do Sistema Único de Saúde, ficam oficialmente instituídos o **atendimento em domicílio** e a **internação em domicílio**.

O atendimento e a internação domiciliares apenas serão autorizados nos seguintes casos:

- **Mediante prescrição médica.**
- **Com o consentimento explícito do paciente e de sua família.**

COMO ISSO FUNCIONA?

No que diz respeito à **modalidade de assistência em atendimento e internação domiciliares**, são abrangidos principalmente os seguintes procedimentos:



O atendimento e a internação domiciliares serão executados da seguinte maneira:

1 POR EQUIPES MULTIDISCIPLINARES

2 QUE ATUARÃO NOS NÍVEIS DA MEDICINA

3 PREVENTIVA, TERAPÊUTICA E REABILITADORA



DICA

LEI N° 8.080/1990 XIV



DA ASSISTÊNCIA
TERAPÊUTICA E DA
INCORPORAÇÃO DE
TECNOLOGIA EM SAÚDE

I - **Dispensação de medicamentos e produtos de interesse para a saúde:** Os medicamentos e produtos de interesse para a saúde **serão fornecidos quando a prescrição estiver de acordo com as diretrizes terapêuticas definidas em protocolos clínicos específicos para a doença ou condição de saúde a ser tratada.**

II - **Oferta de procedimentos terapêuticos:** Isso inclui a prestação de procedimentos terapêuticos em diversos contextos, **como em ambiente domiciliar, ambulatorial e hospitalar.** Esses procedimentos terapêuticos serão listados em tabelas elaboradas pelo gestor federal do Sistema.

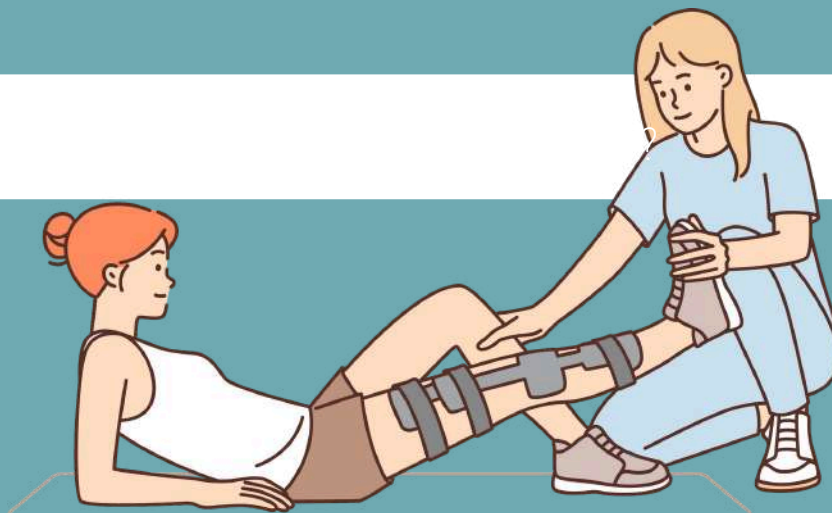
QUAIS SÃO OS PRODUTOS DE INTERESSE PARA A SAÚDE?

Órteses

Próteses

Bolsas
Coletoras

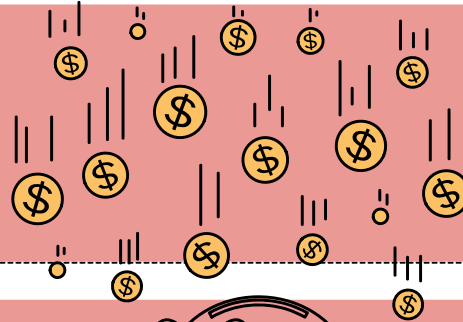
Equipamentos
Médicos



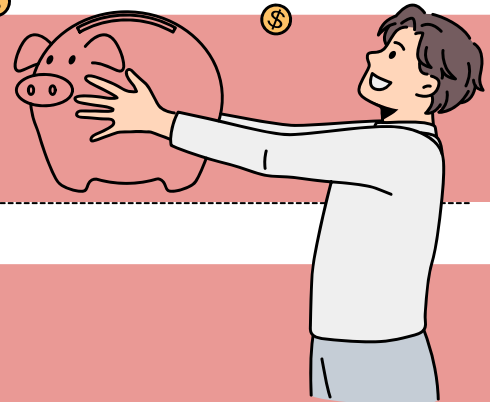
DICA

LEI Nº 8.142/1990 IV

RECURSOS DO FUNDO NACIONAL DE SAÚDE (FNS) I



VAMOS DESCOBRIR COMO OS RECURSOS DO FUNDO NACIONAL DE SAÚDE (FNS) DEVEM SER ALOCADOS?

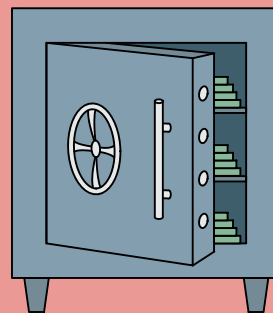


I - **Despesas de custeio e de capital** do Ministério da Saúde, seus órgãos e entidades, tanto da administração direta quanto indireta.

II - **Investimentos previstos na lei orçamentária**, que devem ser de iniciativa do Poder Legislativo e aprovados pelo Congresso Nacional.

III - **Investimentos previstos no Plano Quinquenal do Ministério da Saúde.**

IV - **Cobertura das ações e serviços de saúde** a serem implementados pelos Municípios, Estados e Distrito Federal.



LEMBRE-SE!

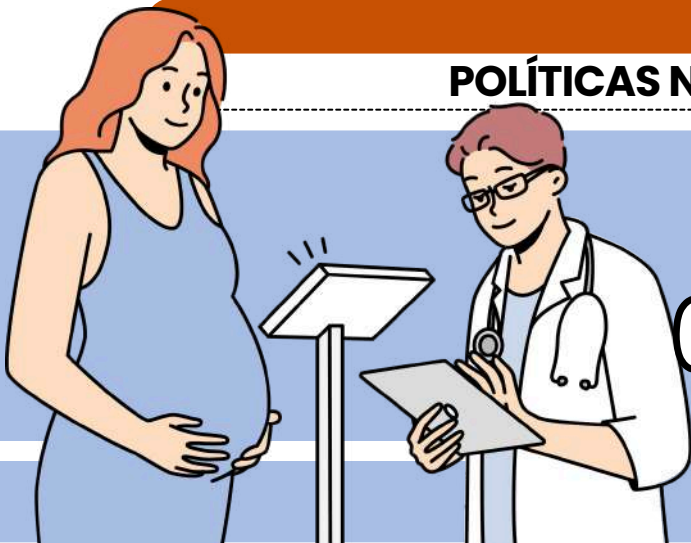
O Parágrafo único esclarece que os recursos referidos no inciso IV são destinados a investimentos na rede de serviços de saúde, à cobertura assistencial ambulatorial e hospitalar, e a outras ações de saúde.

MAS, O QUE ISSO QUER DIZER?

Isso significa que esses recursos são utilizados para financiar a expansão e a melhoria dos serviços de saúde nos níveis municipal, estadual e distrital, bem como para garantir a assistência médica e hospitalar à população.

DICA

POLÍTICAS NACIONAIS DE SAÚDE

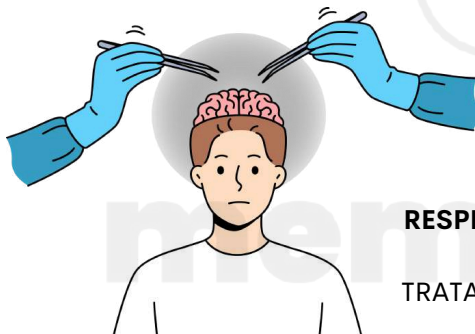


HUMANIZAÇÃO NO CUIDADO E ACÓLHIMENTO

→ A Política Nacional de Humanização (PNH), também chamada de **HumanizaSUS**, tem como objetivo garantir um **atendimento mais humanizado** e **centrado** nas necessidades do paciente.

Seus **princípios e práticas** são:

ESCUITA QUALIFICADA: OS PROFISSIONAIS DEVEM **OUVIR ATENTAMENTE AS QUEIXAS DOS PACIENTES**, DEMONSTRANDO EMPATIA E RESPEITO, PARA COMPREENDER SUAS NECESSIDADES.



ACOLHIMENTO: OFERECER UM **ATENDIMENTO ACOLHEDOR** QUE DEMONSTRE **RESPEITO** À DIGNIDADE E AO CONTEXTO INDIVIDUAL DO PACIENTE.

RESPEITO À AUTONOMIA DO PACIENTE: GARANTIR QUE O PACIENTE PARTICIPE DAS DECISÕES SOBRE SEU TRATAMENTO E QUE SUAS ESCOLHAS SEJAM RESPEITADAS.

ACOLHIMENTO COM CLASSIFICAÇÃO DE RISCO:

- Essa prática é particularmente importante em **emergências**, onde os pacientes são classificados segundo a **gravidade de seus sintomas**.
- Esse sistema permite que os casos mais críticos sejam **atendidos primeiro**, garantindo **atendimento prioritário** aos que mais necessitam.

VERMELHO = EMERGENTE = 0min.

LARANJA = MUITO URGENTE= 10min.

AMARELO = URGENTE = 60min.

VERDE = POUCO URGENTE = 120min.

AZUL = NÃO URGENTE = 240min.

→ [clique aqui para conhecer o material completo](#)



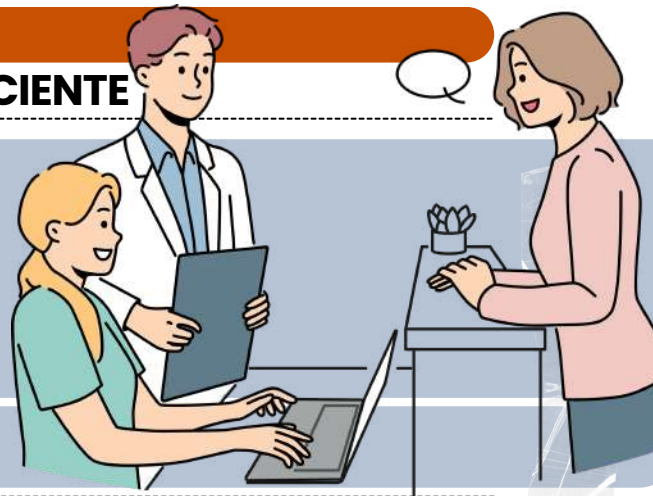
DISCIPLINAS DO CARGO - TECNICO EM ENFERMAGEM

memoriza.ai

DICA

SEGURANÇA DO PACIENTE

SEGURANÇA DO PACIENTE



As **Seis Metas Internacionais de Segurança do Paciente**, desenvolvidas pela **Organização Mundial da Saúde (OMS)**, são fundamentais para reduzir riscos e garantir uma **assistência segura**. Vamos ver?

IDENTIFICAÇÃO CORRETA DO PACIENTE:

PARA PREVENIR ERROS, OS PACIENTES DEVEM SER IDENTIFICADOS COM PELO MENOS **DOIS IDENTIFICADORES** (COMO NOME COMPLETO E DATA DE NASCIMENTO) ANTES DE REALIZAR QUALQUER PROCEDIMENTO.

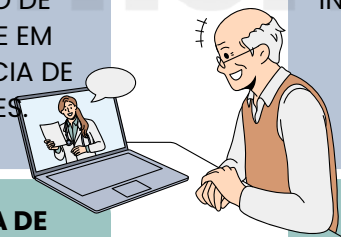


REDUÇÃO DO RISCO DE INFECÇÕES ASSOCIADAS AOS CUIDADOS DE SAÚDE:

ENVOLVE **PROTOCOLOS DE HIGIENE**, COMO A LAVAGEM DAS MÃOS E O USO DE EQUIPAMENTOS DE PROTEÇÃO, PARA PREVENIR INFECÇÕES HOSPITALARES.

COMUNICAÇÃO EFETIVA ENTRE PROFISSIONAIS DE SAÚDE:

A **COMUNICAÇÃO PRECISA E CLARA** É ESSENCIAL PARA EVITAR ERROS NA ADMINISTRAÇÃO DE CUIDADOS, ESPECIALMENTE EM SITUAÇÕES DE TRANSFERÊNCIA DE PACIENTES ENTRE SETORES.



REDUÇÃO DO RISCO DE QUEDAS E LESÕES:

ASSEGURA QUE **MEDIDAS DE PREVENÇÃO DE QUEDAS** (COMO A INSTALAÇÃO DE BARRAS DE APOIO E O **ACOMPANHAMENTO DE PACIENTES COM MOBILIDADE REDUZIDA**) ESTEJAM EM VIGOR.

ADMINISTRAÇÃO SEGURA DE MEDICAMENTOS:

INCLUI A **VERIFICAÇÃO DA MEDICAÇÃO CORRETA**, DOSE, VIA DE ADMINISTRAÇÃO E HORÁRIOS. TAMBÉM ENVOLVE REVISAR O HISTÓRICO DO PACIENTE PARA EVITAR REAÇÕES ADVERSAS OU INTERAÇÕES.



GARANTIA DE CIRURGIAS CORRETAS NO PACIENTE CERTO E LOCAL CERTO:

GARANTE QUE A EQUIPE VERIFIQUE O **LOCAL** E O **PROCEDIMENTO CORRETOS** ANTES DE REALIZAR UMA CIRURGIA, EVITANDO ERROS QUE POSSAM SER FATAIS.

- **EVENTOS ADVERSOS:** SÃO **RESULTADOS INDESEJADOS** QUE OCORREM DURANTE A ASSISTÊNCIA, PODENDO CAUSAR DANOS AO PACIENTE. EXEMPLOS INCLUEM REAÇÕES INESPERADAS A MEDICAMENTOS.
- **INCIDENTES:** ENVOLVEM **FALHAS E DESVIOS NO PROCESSO DE CUIDADO**, QUE NÃO NECESSARIAMENTE CAUSAM DANOS, MAS APRESENTAM POTENCIAL DE RISCO. EXEMPLOS INCLUEM A ADMINISTRAÇÃO ERRADA DE UM MEDICAMENTO SEM EFEITOS ADVERSOS.

DICA

ENFERMAGEM NAS SITUAÇÕES DE URGÊNCIA E EMERGÊNCIA



SUORTE BÁSICO DE VIDA (SBV) - BLS

➔ O Suporte Básico de Vida (SBV) é o conjunto de **manobras iniciais realizadas** para manter a **circulação e a oxigenação** até que um suporte avançado seja iniciado.

Cadeia de Sobrevivência da PCR (Adulto e Pediátrico)

- ◆ 1. Reconhecer a **PCR** e **acionar o serviço de emergência** 🚑
- ◆ 2. Iniciar a **RCP de alta qualidade** ❤️
- ◆ 3. **Desfibrilação precoce** (uso do DEA) ⚡
- ◆ 4. Suporte Avançado de Vida (SAV) 📄
- ◆ 5. Cuidados **pós-PCR** (monitorização e recuperação) 🏠

RCP (REANIMAÇÃO CARDIOPULMONAR) – PASSO A PASSO

Em Adultos (Protocolo da AHA 2020)

- Posicione a vítima em **decúbito dorsal**, sobre uma superfície rígida.
- Inicie **compressões torácicas imediatamente**: Profundidade: **5 a 6 cm**/
Frequência: **100 a 120 compressões por minuto**
- Se for socorrista treinado e tiver acesso a **dispositivo de barreira** (ex: bolsa-válvula-máscara ou máscara com filtro), administre **2 ventilações após cada 30 compressões**.
- Se não houver dispositivo de barreira, continue **somente com as compressões torácicas contínuas**.
- Use o **DEA** (Desfibrilador Externo Automático) assim que estiver **disponível** e siga as instruções do aparelho.



Em Crianças e Lactentes

- Compressões com **duas mãos** (criança) ou **dois dedos** (lactente).
- Frequência: **100-120 compressões/minuto**.
- Relação compressões/ventilações:
 - **Sozinho** → **30:2**
 - Com **dois socorristas** → **15:2**



➔ O DEA é essencial para **identificar e tratar ritmos cardíacos chocáveis**, como Fibrilação Ventricular (FV) e Taquicardia Ventricular sem pulso (TVSP).

🚑 Como usar o DEA?

- ◆ 1. Ligue o aparelho e siga as instruções sonoras.
- ◆ 2. Exponha o **tórax** e posicione os eletrodos corretamente.
- ◆ 3. O DEA analisará o **ritmo cardíaco**.
- ◆ 4. Se indicado, aplique o choque e retome a **RCP imediatamente**.

⚠️ **ATENÇÃO: SE O RITMO FOR ASSISTOLIA OU ATIVIDADE ELÉTRICA SEM PULSO (AESP), NÃO HÁ INDICAÇÃO DE CHOQUE!**

DICA

SEGURANÇA E SAÚDE OCUPACIONAL

TIPOS DE NEXOS TÉCNICOS



➔ O reconhecimento do **nexo causal** é fundamental para a **concessão de benefícios previdenciários, compensações** e outras **formas de apoio** aos trabalhadores afetados.

➔ Vamos analisar cada **tipo de nexo** e sua importância específica na busca por justiça e precisão nas decisões relacionadas à saúde ocupacional.

TIPOS DE NEXOS:

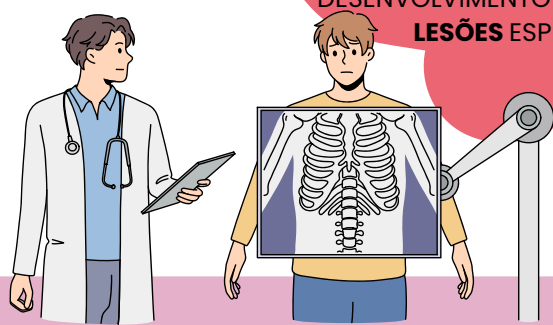
NEXO TÉCNICO PREVIDENCIÁRIO: ESTA FERRAMENTA É ESSENCIAL NA **INTERSEÇÃO DA SAÚDE E PREVIDÊNCIA SOCIAL**, ESTABELECENDO A RELAÇÃO ENTRE A SAÚDE DO TRABALHADOR E SUAS ATIVIDADES LABORAIS. ESSENCIAL PARA A CONCESSÃO DE **BENEFÍCIOS PREVIDENCIÁRIOS**, GUIA DECISÕES SOBRE **AUXÍLIO-DOENÇA** E **APOSENTADORIA POR INVALIDEZ**, BASEANDO-SE NA RELAÇÃO ENTRE A **SAÚDE** E O **AMBIENTE DE TRABALHO**.



NEXO TÉCNICO INDIVIDUAL: **PERSONALIZA A AVALIAÇÃO**, CONSIDERANDO **HISTÓRICO MÉDICO, EXPOSIÇÃO OCUPACIONAL** E **FATORES INDIVIDUAIS** PARA IDENTIFICAR A **RELAÇÃO DIRETA** ENTRE A **SAÚDE DO TRABALHADOR** E SUAS **ATIVIDADES LABORAIS**, PROPORCIONANDO UMA VISÃO DETALHADA E PERSONALIZADA.



NEXO TÉCNICO PROFISSIONAL: ANALISA A **RELAÇÃO** ENTRE A **ATIVIDADE PROFISSIONAL** E A **SAÚDE DO TRABALHADOR**, EXAMINANDO SE A **EXPOSIÇÃO A RISCOS OCUPACIONAIS** PODE ESTAR **ASSOCIADA** AO DESENVOLVIMENTO DE **DOENÇAS** OU **LESÕES** ESPECÍFICAS.

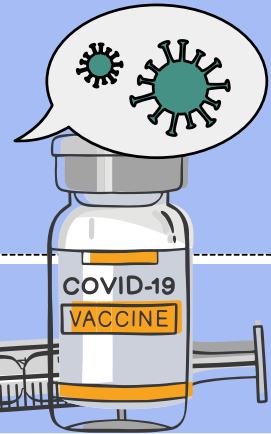


NEXO TÉCNICO EPIDEMIOLÓGICO: AMPLIA A ANÁLISE **ALÉM DO INDIVÍDUO**, UTILIZANDO **PRINCÍPIOS EPIDEMIOLÓGICOS** PARA EXAMINAR DADOS DE SAÚDE EM **GRUPOS DE TRABALHADORES**. VALIOSO PARA **IDENTIFICAR PADRÕES DE DOENÇAS** EM POPULAÇÕES ESPECÍFICAS E ORIENTAR ESTRATÉGIAS DE SAÚDE OCUPACIONAL EM GRANDE ESCALA.

DICA

PROGRAMA NACIONAL DE IMUNIZAÇÕES

CONSERVAÇÃO DOS
IMUNOBIOLOGICOS



Uma conservação apropriada de imunobiológicos é essencial para **assegurar a eficácia das vacinas**. Desde a produção até a aplicação, é crucial manter as vacinas armazenadas a temperaturas entre **+2°C e +8°C**.

➔ Devido à sua **sensibilidade ao calor e à luz**, os imunobiológicos requerem condições de **armazenamento específicas** para preservar suas propriedades imunológicas.

➔ Nesse sentido, o **controle rigoroso da temperatura** se torna essencial. A Rede de Frio, supervisionada pelo **Programa Nacional de Imunização (PNI)** no Brasil, desempenha um papel fundamental.

Essa rede possui características **técnicas, administrativas e logísticas direcionadas** a garantir o **correto funcionamento da cadeia de frio**.



- A **Rede de Frio** é um sistema completo com **estrutura física e técnico-administrativa**, orientada pelo Programa Nacional de Imunizações (PNI) para **normatização, coordenação, planejamento, avaliação e financiamento**.

- Seu principal propósito é garantir a manutenção adequada da Cadeia de Frio, que, por sua vez, é um **processo logístico específico dentro da Rede de Frio** voltado para a **conservação dos imunobiológicos**.

- A **cadeia de frio** abrange etapas como **recebimento, armazenamento, distribuição e transporte dos imunobiológicos**, visando preservar suas propriedades originais. Essa logística garante que as vacinas sejam manipuladas e transportadas adequadamente para manter sua eficácia até a administração.

→ [clique aqui para conhecer o material completo](#)



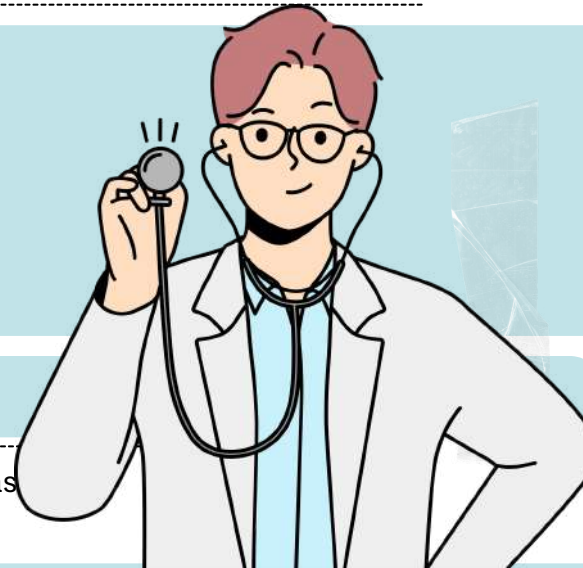
DISCIPLINAS DO CARGO - ENFERMEIRO

memoriza.ai

DICA

LEI DO EXERCÍCIO PROFISSIONAL DE ENFERMAGEM

ATIVIDADES PRIVATIVAS DO ENFERMEIRO



O Decreto nº 94.406/1987 especifica quais são as atividades que somente o enfermeiro pode desempenhar:

- **Supervisão e Coordenação:** Planejar, coordenar e supervisionar a assistência de enfermagem, incluindo a organização do trabalho da equipe.
- **Consulta de Enfermagem:** Realizar a consulta e a prescrição de cuidados de enfermagem, especialmente em unidades básicas de saúde e atendimento ambulatorial.
- **Cuidados de Alta Complexidade:** Executar procedimentos mais complexos e que demandem conhecimentos aprofundados.
- **Procedimentos em Situações de Emergência:** Atuar em situações de urgência e emergência, prescrevendo medidas para estabilizar o paciente, conforme necessário.



TÉCNICOS E AUXILIARES DE ENFERMAGEM: NÃO PODEM REALIZAR ATIVIDADES EXCLUSIVAS DOS ENFERMEIROS, COMO A CONSULTA E A PRESCRIÇÃO DE CUIDADOS DE ENFERMAGEM.



PRESCRIÇÃO MEDICAMENTOSA: APENAS O ENFERMEIRO PODE PRESCREVER MEDICAMENTOS QUE ESTÃO PREVISTOS EM PROTOCOLOS OU PROGRAMAS DE SAÚDE PÚBLICA AUTORIZADOS PELO MINISTÉRIO DA SAÚDE E PELO CONSELHO FEDERAL DE ENFERMAGEM (COFEN).



SUPERVISÃO E PLANEJAMENTO: SOMENTE ENFERMEIROS PODEM EXERCER O PAPEL DE SUPERVISORES DA EQUIPE DE ENFERMAGEM E REALIZAR O PLANEJAMENTO DOS CUIDADOS, VISTO QUE SÃO ATIVIDADES QUE EXIGEM UM NÍVEL MAIS ELEVADO DE QUALIFICAÇÃO E FORMAÇÃO.



EM SITUAÇÕES DE URGÊNCIA E EMERGÊNCIA, O **ENFERMEIRO** É AUTORIZADO A REALIZAR INTERVENÇÕES IMEDIATAS E NECESSÁRIAS À PRESERVAÇÃO DA VIDA DO PACIENTE.

TÉCNICO DE ENFERMAGEM
NÃO PODE REALIZAR A CONSULTA DE ENFERMAGEM OU ATIVIDADES DE SUPERVISÃO E COORDENAÇÃO.

AUXILIAR DE ENFERMAGEM
ASSIM COMO O TÉCNICO, O AUXILIAR NÃO REALIZA ATIVIDADES PRIVATIVAS DO ENFERMEIRO.





DICA

PROCEDIMENTOS DE ENFERMAGEM EM SAÚDE

ADMINISTRAÇÃO DE MEDICAMENTOS

A administração de medicamentos é uma responsabilidade crítica do profissional de enfermagem. Vamos explorar as vias de administração e os cuidados necessários para garantir um atendimento seguro e eficaz:

Oral: A via oral é a mais comum e geralmente a **mais segura**. O medicamento é **ingerido e absorvido** pelo **trato gastrointestinal**. É importante oferecer o medicamento com água e monitorar a deglutição, especialmente em pacientes com dificuldades para engolir.



Intramuscular (IM): A injeção é feita no **tecido muscular**, geralmente nas nádegas, coxas ou deltoide. A absorção é mais rápida do que a via oral. Utilize técnica asséptica e escolha a agulha adequada para a profundidade muscular.

Intravenosa (IV): A **administração intravenosa** permite ação imediata, pois o medicamento é injetado diretamente na **corrente sanguínea**. Essa via é utilizada em situações que exigem resposta rápida. Sempre monitore o local da punção para evitar complicações como flebite.



Subcutânea (SC): Indicada para **medicamentos que necessitam de absorção lenta e contínua**, como a insulina. A injeção é feita no tecido subcutâneo (camada de gordura sob a pele). Utilize agulhas curtas e finas e alterne os locais de aplicação para evitar lipodistrofia.

CUIDADOS NA APLICAÇÃO



- **Verificação da Prescrição:** Antes de administrar qualquer medicamento, revise a **prescrição médica** para confirmar o medicamento, dosagem, via e horário. Essa verificação ajuda a prevenir erros.
- **Identificação do Paciente:** Confirme a **identidade do paciente**, usando pelo menos dois identificadores (como nome completo e data de nascimento) para evitar administrações incorretas.
- **Técnica Asséptica:** Mantenha a **asepsia em todo o processo de preparo e administração** do medicamento, usando materiais esterilizados e higienizando as mãos.
- **Observação de Reações Adversas:** **Monitore o paciente** após a administração para identificar possíveis reações alérgicas ou adversas.

DICA

ASSISTÊNCIA INTEGRAL À SAÚDE MENTAL

INTERVENÇÕES DE ENFERMAGEM - ANSIEDADE



As intervenções de enfermagem são fundamentais para o **manejo dos sintomas** e a **promoção do bem-estar** do paciente:

- **Técnicas de Relaxamento:** Ensinar e aplicar técnicas como **respiração profunda**, **meditação** e **exercícios** de mindfulness, que ajudam a reduzir os níveis de ansiedade e promovem o relaxamento.

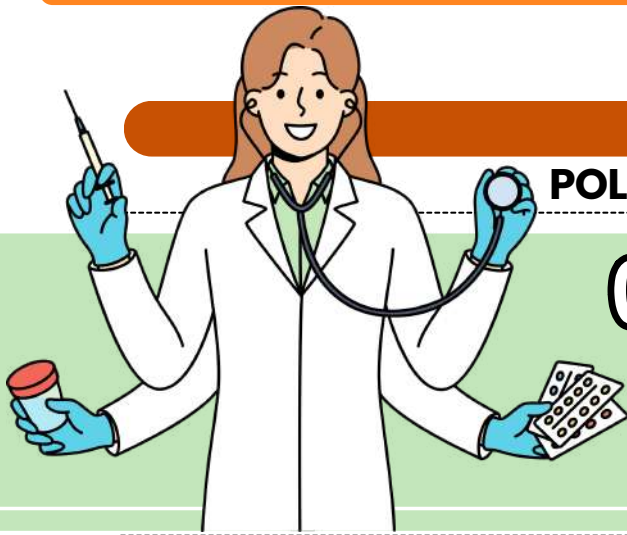


- **Terapia Cognitivo-Comportamental (TCC):** Encaminhar o paciente para **terapia**, se necessário, ou fornecer apoio na aplicação de estratégias da TCC, que incluem **reestruturação cognitiva** e **exposição gradual** a situações que causam medo.

- **Educação do Paciente:** Informar o paciente sobre a **natureza da ansiedade**, ajudando-o a **compreender os sintomas** e as **estratégias de enfrentamento**. Isso pode incluir informações sobre o que esperar em tratamentos e terapias.



- **Medicações Ansiolíticas:** Quando indicado, monitorar e administrar medicamentos ansiolíticos conforme prescrição médica. É essencial educar o paciente sobre os efeitos colaterais e a importância da adesão ao tratamento.



DICA

POLÍTICAS DE SAÚDE

OPERACIONALIZAÇÃO DA REDE DE ATENÇÃO ÀS URGÊNCIAS

→ A implementação da **RUE** acontece em **5 fases principais**, que seguem uma lógica de **planejamento, execução, qualificação e certificação**.

Vamos **entender** cada **fase**:

1ª Fase: Adesão e Diagnóstico

- Primeiro, as **Comissões Intergestoras Bipartite (CIB)** e **Tripartite (CIT)** avaliam se os **estados e municípios** têm **condições de aderir à RUE**. Eles identificam os desafios e as necessidades específicas de cada região para implementar a rede de maneira eficaz.

Criação do Grupo Condutor Estadual, formado por:

- Secretaria Estadual de Saúde (SES);
- COSEMS (Conselho de Secretarias Municipais de Saúde);
- Apoio do Ministério da Saúde.

✳ Funções do Grupo Condutor Estadual:

- Mobilizar gestores do SUS.
- Apoiar a organização e os processos de trabalho.
- Identificar e solucionar problemas críticos.
- Monitorar e avaliar a implantação da rede.

2ª Fase: Desenho Regional da Rede

- Nesta fase, é feito um **estudo detalhado dos serviços de urgência** na **região**, analisando a **população e dados de saúde**. Com isso, é possível planejar a organização dos serviços para atender melhor as urgências locais.



3ª Fase: Contratualização dos Pontos de Atenção

- Aqui, **União, estados, DF e municípios** formalizam **compromissos** e definem as **responsabilidades** de cada ponto de atendimento da rede. Essa fase alinha o papel de cada um com o **plano regional**.



4ª Fase: Qualificação dos Componentes

- Cada serviço de urgência passa por uma **qualificação**, seguindo diretrizes para garantir que **atendam ao padrão de qualidade da RUE**. Isso garante que todos operem de forma eficiente e segura.

5ª Fase: Certificação

- Depois de qualificados, os componentes recebem a **certificação do Ministério da Saúde**, confirmando que estão aptos para operar. Essa certificação é revisada periodicamente para manter o padrão de atendimento.

OS PLANOS DE AÇÃO REGIONAL E MUNICIPAL ORIENTAM TODA A EXECUÇÃO, MONITORAMENTO E AVALIAÇÃO DA REDE.

→ A **contratualização** é o **instrumento** que **formaliza metas e compromissos** entre os **gestores** e os **pontos de atenção da RUE**.

[clique aqui para conhecer o material completo](#)



DISCIPLINAS DO CARGO - ENFERMEIRO DO TRABALHO

memoriza.ai

DICA

LEI DO EXERCÍCIO PROFISSIONAL DE ENFERMAGEM

ATIVIDADES
PRIVATIVAS DO
ENFERMEIRO DO
TRABALHO



O Enfermeiro do Trabalho atua na **prevenção, promoção e recuperação** da **saúde dos trabalhadores** dentro das empresas e ambientes laborais.

✓ **Supervisão e execução de programas de saúde ocupacional**

- Coordenação do **Programa de Controle Médico de Saúde Ocupacional (PCMSO)** em conjunto com o **médico do trabalho**.
- **Elaboração e implementação** de **campanhas de vacinação** para trabalhadores.
- Desenvolvimento de **ações de prevenção** de **doenças ocupacionais** e **promoção da saúde**.

✓ **Atendimento ao trabalhador**

- Prestar **primeiros socorros** em casos de acidentes e emergências no ambiente de trabalho.
- Realizar **consultas de enfermagem ocupacional**, incluindo avaliação clínica, aferição de sinais vitais e acompanhamento de trabalhadores com doenças ocupacionais.
- Executar curativos e administrar medicamentos conforme prescrição médica

✓ **Educação e promoção da saúde**

- Realização de **treinamentos** sobre primeiros socorros, ergonomia, biossegurança e prevenção de riscos ocupacionais.
- **Campanhas** sobre higiene, alimentação saudável, estresse ocupacional e prevenção de doenças crônicas.



✓ **Gestão de saúde ocupacional**

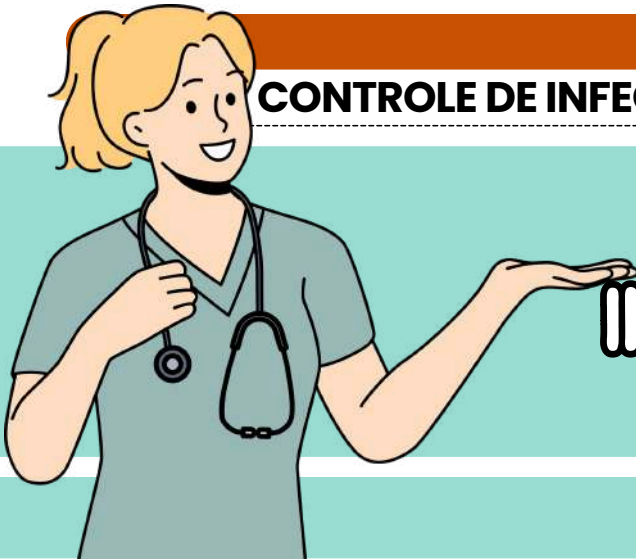
- Monitoramento da saúde dos trabalhadores, auxiliando na emissão de atestados de saúde ocupacional (ASO).
- Participação em **perícias técnicas** e análise de **acidentes de trabalho**.
- **Supervisão** da equipe de enfermagem do setor de **saúde ocupacional**.

✓ **Controle de riscos e biossegurança**

- **Monitoramento** da **exposição dos trabalhadores** a agentes físicos, químicos e biológicos.
- Implementação de medidas para **reduzir riscos ocupacionais** e promover um **ambiente seguro**.

DICA

CONTROLE DE INFECÇÃO HOSPITALAR (CIH)



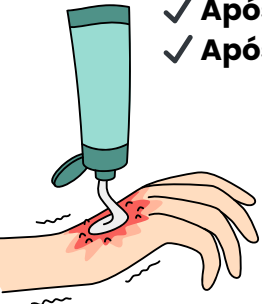
CONTROLE DE INFECÇÃO HOSPITALAR (CIH)

A prevenção das IRAS envolve estratégias **individuais** e **institucionais**. Algumas das principais são:

1. HIGIENIZAÇÃO DAS MÃOS

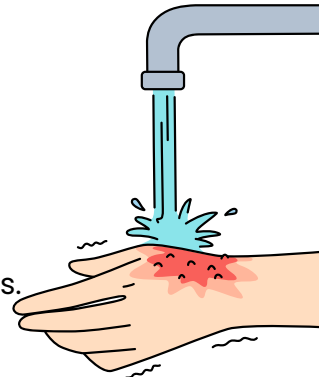
A lavagem das mãos é a maneira **mais eficaz** de **prevenir infecções**! Deve ser feita:

- ✓ **Antes** e **depois** do contato com o paciente.
- ✓ **Antes** da realização de **procedimentos assépticos**.
- ✓ **Após** contato com **fluidos corporais**.
- ✓ **Após** tocar **superfícies** e **objetos contaminados**.



Técnicas de higienização:

- 🚰 **Água e sabão** → Quando houver sujeira visível.
- 🧴 **Álcool 70%** → Se as mãos não estiverem visivelmente sujas.



2. USO DE EQUIPAMENTOS DE PROTEÇÃO INDIVIDUAL (EPIs)

Os EPIs protegem tanto os profissionais quanto os pacientes:

- 🧤 **Luvras** → Para contato com sangue, secreções ou mucosas.
- 👤 **Máscaras cirúrgicas/N95** → Prevenção de infecções respiratórias.
- 👕 **Aventais** → Proteção contra respingos e contaminação cruzada.
- 👓 **Óculos de proteção/face shield** → Em procedimentos com risco de aerossóis.

3. PRECAUÇÕES DE ISOLAMENTO

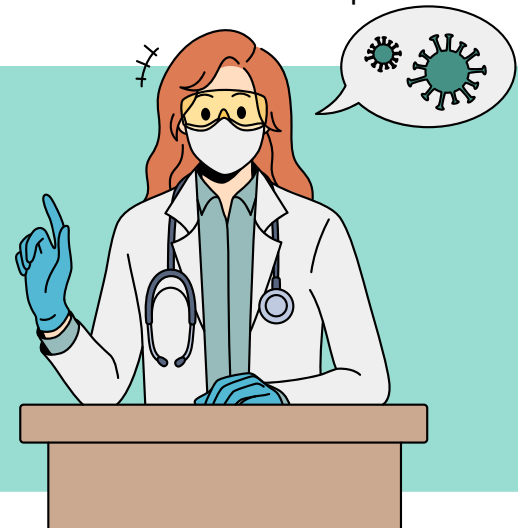
Quando há **risco de transmissão**, os pacientes devem ser **isolados** conforme o tipo de infecção:

👤 **PRECAUÇÃO POR AEROSSÓIS** → PARA TUBERCULOSE E VARICELA (USO DE MÁSCARA N95).

👤 **PRECAUÇÃO POR GOTÍCULAS** → PARA DOENÇAS COMO GRIPE E MENINGITE (USO DE MÁSCARA CIRÚRGICA).

👤 **PRECAUÇÃO PADRÃO** → PARA TODOS OS PACIENTES (HIGIENE DAS MÃOS, EPIs).

👤 **PRECAUÇÃO POR CONTATO** → PARA INFECÇÕES COMO MRSA E CLOSTRIDIUM DIFFICILE (USO DE AVENTAL E LUVAS).



DICA

ENFERMAGEM NAS SITUAÇÕES DE URGÊNCIA E EMERGÊNCIA

LESÕES

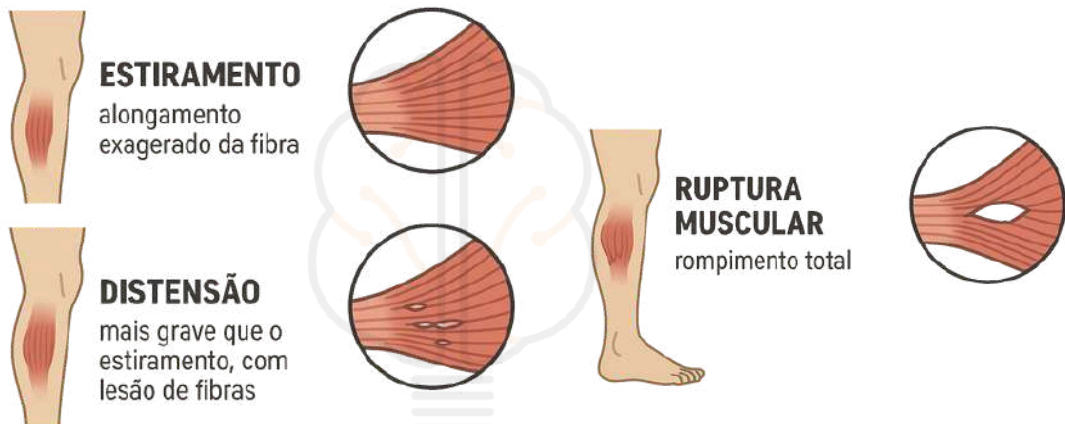
Lesões Musculares

O que é entorse?

É a torção de uma articulação que estica ou rompe os ligamentos.

Exemplo clássico: torcer o tornozelo ao pisar errado.

TIPOS PRINCIPAIS LESÕES



PRINCIPAIS PROTOCOLOS DE REABILITAÇÃO

O que é reabilitação pós-operatória? É o conjunto de cuidados e exercícios feitos depois de uma cirurgia para:

- ✓ Diminuir dor e inchaço;
- ✓ Recuperar força e movimento;
- ✓ Evitar complicações como trombose ou rigidez.

FASE AGUDA (0-5 DIAS PÓS-CIRURGIA)

Objetivo: controlar dor e inchaço.

- 🧊 Gelo no local (15-20 min, várias vezes ao dia);
- 🦶 Elevar o membro operado;
- 🏠 Repouso relativo (evitar esforços).

FASE SUBAGUDA (5-21 DIAS)

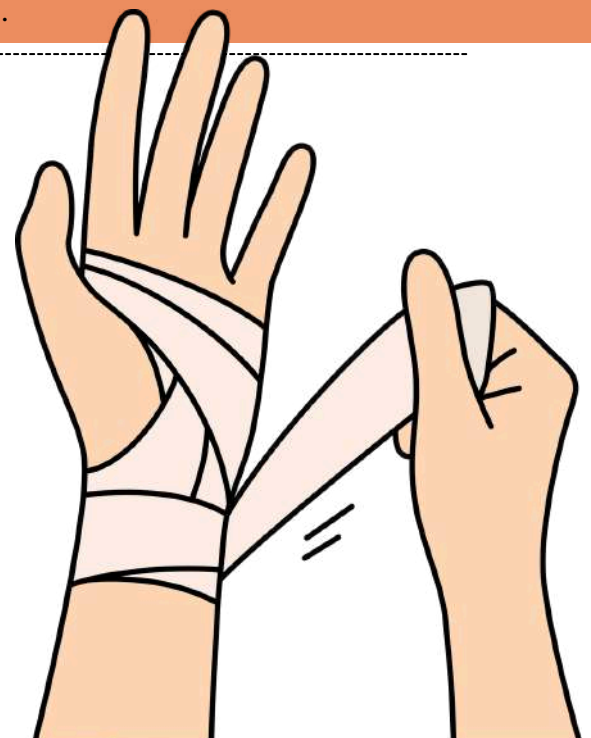
Objetivo: começar a recuperar o movimento.

- ➡ Movimentação passiva e ativa assistida;
- ➡ Alongamentos leves;
- ➡ Início de carga parcial (dependendo da cirurgia).

FASE DE REABILITAÇÃO FUNCIONAL (>21 DIAS)

Objetivo: fortalecer e voltar às atividades.

- 🏋️♂️ Exercícios resistidos (pesos leves);
- 🏊♂️ Treino de equilíbrio e coordenação;
- 🏃♂️ Atividades específicas (ex: corrida leve, esportes).



DICA

NORMAS REGULAMENTADORAS (NRS)

PERÍCIA MÉDICA E REABILITAÇÃO OCUPACIONAL - NR 07



Vamos descobrir os tipos de **exames médicos ocupacionais** exigidos pela **NR 7**:



EXAME ADMISSSIONAL:



- Realizado **antes da contratação** do colaborador, é essencial para confirmar a capacidade do empregado para a função a desempenhar.
- O ASO (Atestado de Saúde Ocupacional) deve incluir o nome do médico, sua assinatura, o CRM, os resultados dos exames e a **indicação de aptidão ou inaptidão** para o trabalho.



EXAME DEMISSSIONAL:



- Executado quando o **colaborador deixa a empresa**, com o objetivo de avaliar as condições de saúde pós-período de trabalho.
- Deve ser **realizado antes da homologação da rescisão contratual**.
- O ASO demissional deve conter os mesmos itens do exame admissional, com o resumo dos exames médicos e a clara **indicação de aptidão ou inaptidão para o trabalho**.



EXAME PERIÓDICO:



- Realizado **regularmente durante o contrato de trabalho** para **monitorar a saúde do colaborador e identificar possíveis alterações** relacionadas às condições laborais.
- A **frequência** deve ser **determinada pelo médico responsável** pelo PCMSO, considerando o tipo de risco ocupacional e a saúde do trabalhador.
- O ASO deve ser emitido, e a avaliação médica deve **registrar a aptidão ou inaptidão**.



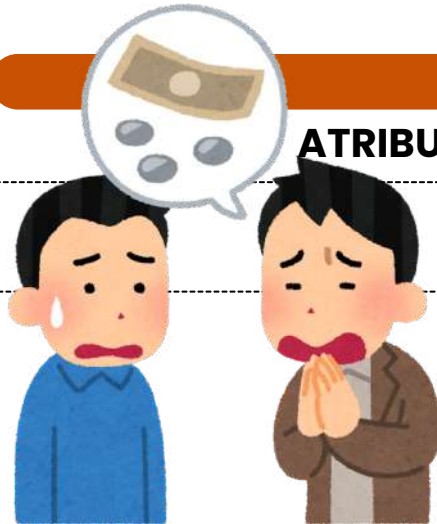


DISCIPLINAS DO CARGO - INSPETOR DE SAUDE

memoriza.ai

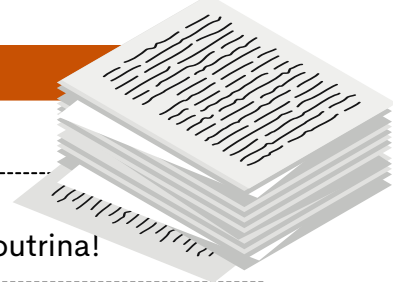
DICA

ATRIBUTOS DO PODER DE POLÍCIA



ATENÇÃO!

Esses atributos são apontados pela doutrina!



Os **atributos do poder de polícia** são características essenciais que definem a **natureza** e o **escopo** desse poder administrativo. Existem **três atributos principais** do poder de polícia, que são:

1

Discricionariedade

O poder de polícia é exercido com certa margem de **discricionariedade** por parte da administração pública. Isso significa que as **autoridades têm a capacidade de tomar decisões e adotar medidas de acordo com a situação específica**, desde que se mantenham dentro dos **limites legais** e dos **princípios** que regem a ação administrativa.

2

Coercibilidade

O poder de polícia permite que a **administração use medidas coercitivas** para fazer **cumprir as regulamentações e restrições estabelecidas**. Isso pode envolver a aplicação de sanções, multas, embargos ou outras ações coercitivas para garantir a conformidade com as regras e proteger o interesse público.

3

Autoexecutoriedade

A característica de **autoexecutoriedade** implica que, em geral, **não é preciso submeter previamente os atos administrativos ao Poder Judiciário** antes de executá-los. Em outras palavras, graças a essa **autoexecutoriedade**, a administração pública tem a capacidade de aplicar diretamente às pessoas o conteúdo de seus atos administrativos, sem requerer autorização judicial prévia.



Esses atributos garantem que o **poder de polícia seja uma ferramenta eficaz para o governo regular e controlar as atividades individuais de maneira apropriada**, com base em critérios legais e com o propósito de alcançar o interesse coletivo e a harmonia social.



DICA

BOAS PRÁTICAS DE GERENCIAMENTO DE RESÍDUOS DE SERVIÇOS DE SAÚDE – RDC Nº 222/2018



RDC Nº 222/2018

O que precisamos saber?

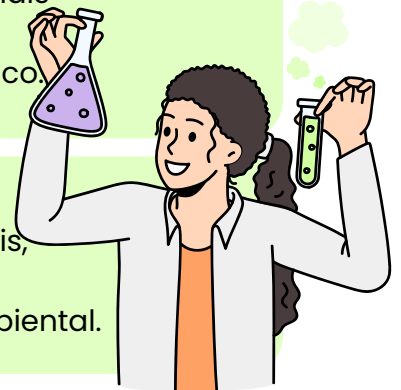


A Resolução da Diretoria Colegiada (RDC) nº 222/2018, da ANVISA, estabelece normas para o **gerenciamento de resíduos nos serviços de saúde**, garantindo a segurança de profissionais, pacientes e do meio ambiente. 🌍

Os **resíduos** são **classificados** em **cinco grupos**, de acordo com seus **riscos**:

✓ **GRUPO A – RESÍDUOS COM POTENCIAL BIOLÓGICO-INFECCIOSO** 🦠

- **Exemplo:** Sangue, tecidos, culturas de microrganismos, materiais contaminados.
- **Descarte:** Saco branco leitoso com símbolo de risco biológico. (Troca quando atingir **2/3** da capacidade).



✓ **GRUPO B – RESÍDUOS QUÍMICOS** 🧪

- **Exemplo:** Medicamentos vencidos, reagentes laboratoriais, desinfetantes.
- **Descarte:** Recipientes específicos conforme orientação ambiental.

✓ **GRUPO C – REJEITOS RADIOATIVOS** ☢️

Exemplo: Materiais de radioterapia, exames com substâncias radioativas.

- **Descarte:** Seguir normas da **CNEN** (Comissão Nacional de Energia Nuclear).



✓ **GRUPO D – RESÍDUOS COMUNS** 🗑️

- **Exemplo:** Papel, embalagens, restos de alimentos (desde que não contaminados).
- **Descarte:** Lixo comum.



✓ **GRUPO E – PERFUROCORTANTES** 🪓

- **Exemplo:** Agulhas, bisturis, lâminas, vidros quebrados.
- **Descarte:** **Descarpack®** (recipiente rígido amarelo), sem ultrapassar **3/4** da capacidade.



✳️ **Caso Prático: Administração de Medicamento e Resíduos Gerados**

Um profissional da saúde administrava 20 mL de medicamento intravenoso em um paciente. Após 2 mL, o procedimento foi interrompido por uma reação anafilática. Vamos analisar os resíduos gerados? 🙋

✓ **Grupo E:** Agulha e seringa – descarte no **descarpack®**.

✗ **Grupo B?** Não! Algodão com sangue e luvas contaminadas vão para o **Grupo A**, no saco branco leitoso.

✓ **Grupo D:** Invólucro da seringa (papel/plástico) – **lixo comum**.

- ⚠️ O profissional que gera o resíduo deve garantir o **descarte correto!**

DICA

RDC Nº 275/2002 – BOAS PRÁTICAS PARA ESTABELECIMENTOS PRODUTORES/INDUSTRIALIZADORES DE ALIMENTOS.



POPS – PROCEDIMENTOS OPERACIONAIS PADRONIZADOS

Os POPS são **instruções escritas** que padronizam rotinas essenciais em estabelecimentos **produtores** e **industrializadores de alimentos**. Garantem **higiene, segurança** e **rastreabilidade**, sendo cobrança clássica em concursos de vigilância sanitária.

REQUISITOS GERAIS DOS POPS

Obrigatórios para cada área crítica:

- Higienização de instalações, equipamentos, móveis e utensílios.
- Controle da potabilidade da água.
- Higiene e saúde dos manipuladores.
- Manejo dos resíduos.
- Manutenção preventiva e calibração.
- Controle de vetores e pragas.
- Seleção de matérias-primas, ingredientes e embalagens.
- Programa de recolhimento de alimentos.

Formalização: devem ser aprovados, datados e assinados pelo RT (responsável técnico), gestor ou proprietário.

Clareza e atribuições: frequência das operações + nomes/cargos dos responsáveis.

Capacitação: funcionários treinados e aptos a executar os POPS.

Detalhes adicionais: listar materiais necessários + EPIs.

Acesso: sempre disponíveis para manipuladores e autoridades sanitárias.

Integração: podem ser anexos ao Manual de Boas Práticas de Fabricação.

MNEMÔNICO

8 POPS = "HiPaHiReMaPraSeRe"

- **H**igienização
- **P**otabilidade da água
- **H**igiene dos manipuladores
- **R**esíduos
- **M**anutenção/calibração
- **P**ragas
- **S**eleção matérias-primas
- **R**ecolhimento

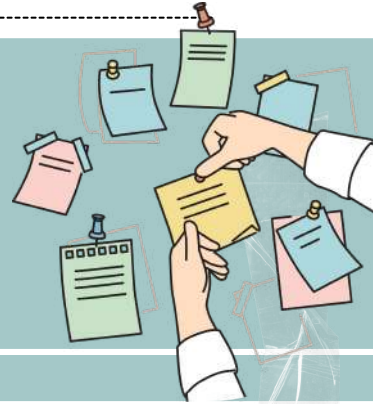


DICA

RDC Nº 275/2002 – BOAS PRÁTICAS PARA ESTABELECIMENTOS PRODUTORES/INDUSTRIALIZADORES DE ALIMENTOS



MONITORAMENTO E AVALIAÇÃO DOS POPS



➔ Não basta elaborar POPS: é preciso monitorar, registrar e avaliar se estão sendo cumpridos.

➔ Esse ciclo garante **efetividade**, **rastreabilidade** e **segurança alimentar**. A banca adora cobrar quem assina, quanto tempo guardar registros e quando revisar POPS.

MONITORAMENTO PERIÓDICO

- Avaliar constantemente se o POP está sendo cumprido.

Desvio? → aplicar ações corretivas:



Destino adequado do produto ❌



Reavaliação do POP 📄



Restauração das condições sanitárias 🍏

REGISTROS

- Devem comprovar **execução**, **monitoramento** e **correções**.
- **Formato**: planilhas ou documentos.
- **Assinados** e **datados** pelo responsável 🖋️
- Guardados por **tempo superior ao prazo de validade do produto** 🕒

AVALIAÇÃO DA EFETIVIDADE

- Revisar regularmente se os POPS estão funcionando de fato.
- Se houver falhas → **ajustar procedimentos**.

REVISÃO DOS POPS

- Sempre que houver mudança nas operações → **POP deve ser atualizado**.
- **Ex.:** novo equipamento, alteração de processo ou produto.



DICA

RDC Nº 216/2004 – BOAS PRÁTICAS PARA SERVIÇOS DE ALIMENTAÇÃO



MANIPULADORES DE ALIMENTOS

- Áreas frequentemente esquecidas durante a lavagem das mãos
- Áreas pouco esquecidas durante a lavagem das mãos
- Áreas não esquecidas durante a lavagem das mãos

→ O **manipulador** é o **elo mais frágil na cadeia da segurança alimentar**: sua saúde, higiene e comportamento impactam diretamente a qualidade do alimento. Por isso, a norma impõe regras rígidas sobre saúde, uniforme, hábitos, higiene e capacitação.

Saúde

- Controle de saúde deve ser **registrado** 📄.
- Manipulador com feridas, sintomas ou doenças → **afastado imediatamente até melhora**.

Uniforme e apresentação

- Uniforme **limpo**, compatível com a atividade.
- **Troca diária** 👕.
- Uso **exclusivo** nas áreas internas.
- Roupas/objetos pessoais → **guardados** em local próprio.

Higienização das mãos

- **Lavar sempre:**
 - Ao **chegar** ao trabalho
 - **Antes/depois** de manipular alimentos
 - **Após** interrupções
 - **Após** usar sanitário 👤
 - **Sempre** que necessário

DEVEM EXISTIR CARTAZES DE ORIENTAÇÃO EM LOCAIS VISÍVEIS



memoriza.ai

- Uniforme trocado 2x/semana é suficiente
- **ERRADO** (mínimo diário) ✗
- Barba aparada pode?
- **NÃO**, proibida sempre ✗
- Unha curta com base incolor?
- **ERRADO**, proibido esmalte ou base ✗
- Cartazes sobre lavagem das mãos obrigatórios?
- **SIM**, em locais visíveis
- Visitante pode dispensar touca?
- **ERRADO** ✗

DICA

INSPEÇÃO E FISCALIZAÇÃO DO TRABALHO

CONDIÇÕES DE CONFORTO – REFEIÇÕES (NR-32 + NR-24)



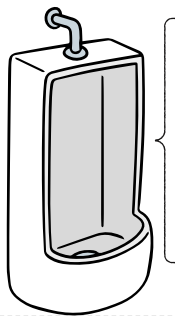
Estabelece os requisitos mínimos de **higiene e conforto para as empresas**. As instalações em conformidade com este regulamento devem ser projetadas considerando o **número de trabalhadores no turno com maior presença**.

- Instalações **sanitárias**:
- Todo estabelecimento deve ser dotado de instalação sanitária constituída por **bacia sanitária sifonada, dotada de assento com tampo, e porlavatório**.
- A cada grupo de **20 trabalhadores ou fração desse número**, devemos disponibilizar **uma instalação sanitária separada para homens e outra para mulheres**.



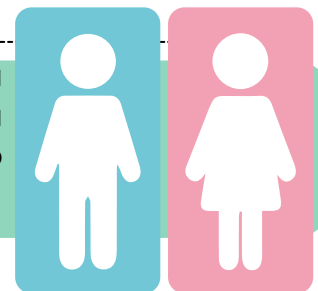
Instalações **sanitárias masculinas**:

As instalações sanitárias masculinas **devem ter mictórios, a menos que sejam de uso individual**. Existem duas regras principais:



- [até 24/09/2019] Os mictórios devem ser dimensionados de acordo com a NR-24 conforme a redação dada pela Portaria MTb nº 3.214/1978.
- [a partir de 24/09/2019] A proporção é de **um mictório para cada 20 trabalhadores até 100 trabalhadores, e um mictório para cada 50 trabalhadores ou fração**, no que exceder.

- Em locais com funções **comerciais, administrativas** ou **similares** e **até 10 trabalhadores**, pode ser disponibilizada **apenas uma instalação sanitária individual de uso comum** entre os sexos, com garantia de privacidade.



MATERIAIS PERIGOSOS

- Para garantir a segurança dos trabalhadores em atividades com **exposição** a materiais perigosos, é necessário **um lavatório para cada grupo de 10 trabalhadores**.
- Isso inclui situações onde há manipulação de materiais infecciosos, substâncias tóxicas, irritantes, poeiras que possam aderir à pele e roupas dos trabalhadores.





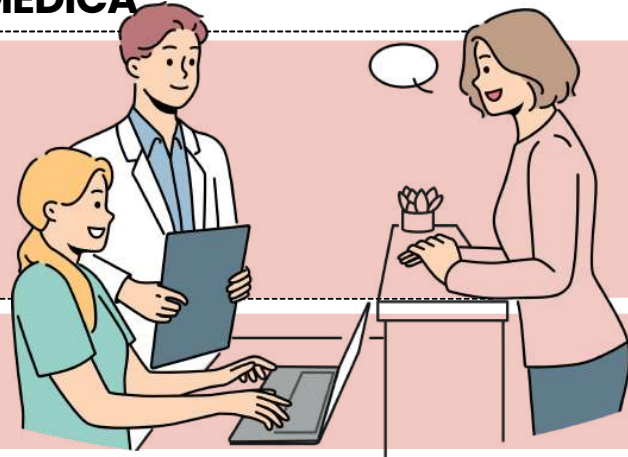
DISCIPLINAS DO CARGO - MEDICO DA FAMILIA

memoriza.ai

DICA

CÓDIGO DE ÉTICA MÉDICA

SIGILO
PROFISSIONAL



O sigilo profissional é um dos **pilares éticos** mais **importantes** da medicina! Ele garante que as informações dos pacientes sejam mantidas em confidencialidade

QUANDO O MÉDICO NÃO PODE REVELAR INFORMAÇÕES ✗

O médico **NÃO** pode divulgar qualquer **fato obtido** durante o **atendimento**, salvo em três situações específicas:

Motivo justo: Quando o silêncio coloca em risco a vida ou saúde de alguém.

Dever legal: Quando há uma determinação da lei ou da justiça.

Consentimento do paciente: Desde que seja por escrito 📝.

MESMO QUE O FATO JÁ SEJA **PÚBLICO** OU QUE O PACIENTE TENHA **FALECIDO**, O **SIGILO CONTINUA VALENDO!**

Casos Especiais 🧑🏻‍🦱🧑🏻‍🦱

- 🧑🏻‍🦱 **Crianças e adolescentes (Art. 74):**

O médico deve manter o sigilo, mesmo em relação aos pais ou responsáveis, se o paciente tiver capacidade de discernimento.

- **Exceção:** Quando o silêncio pode causar algum dano ao paciente.

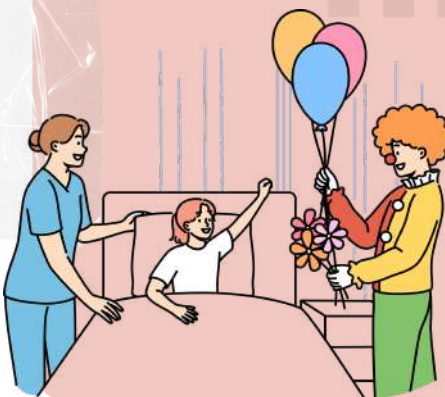
- 🏢 **Trabalhadores (Art. 76):**

Informações obtidas em exames ocupacionais não podem ser divulgadas, nem mesmo para empresas.

- **Exceção:** Se o silêncio colocar em risco a saúde dos funcionários ou da comunidade.

- 🏠 **Empresas seguradoras (Art. 77):**

Detalhes adicionais sobre a morte do paciente só podem ser fornecidos com autorização expressa do representante legal.



PROIBIDO MOSTRAR PACIENTES IDENTIFICÁVEIS EM ANÚNCIOS, PALESTRAS OU REDES SOCIAIS, **MESMO COM AUTORIZAÇÃO!**

O **SIGILO** SÓ PODE SER **QUEBRADO** EM CASOS DE:

- ✓ **MOTIVO JUSTO** (EXEMPLO: RISCO DE VIDA).
- ✓ **DEVER LEGAL** (DETERMINAÇÃO DA JUSTIÇA).
- ✓ **CONSENTIMENTO POR ESCRITO DO PACIENTE.**

DURANTE **INVESTIGAÇÕES CRIMINAIS**, O MÉDICO DEVE COMPARECER ÀS **AUTORIDADES**, MAS DECLARAR QUE ESTÁ **IMPEDIDO DE REVELAR SEGREDOS** QUE POSSAM PREJUDICAR O PACIENTE.

DICA

EMERGÊNCIAS CLÍNICAS

MENINGITE: INFLAMAÇÃO DAS MENINGES

A meningite é a **inflamação das meninges**, as membranas que envolvem o cérebro e a medula espinhal. Pode ser causada por diferentes agentes, incluindo **bactérias, vírus, fungos e parasitas**.

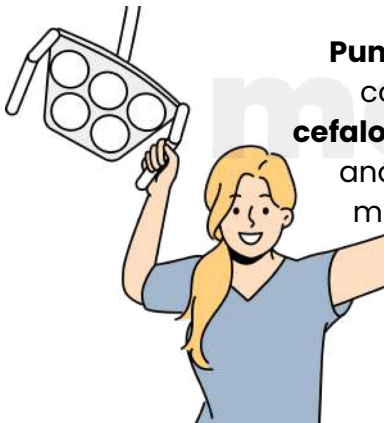
 *sinais de alerta!*

A meningite é uma **emergência médica grave** que exige **diagnóstico rápido e tratamento imediato**.

Sintomas típicos incluem:

- Febre alta (geralmente repentina).
- Dor de cabeça intensa.
- Rigidez no pescoço (dificuldade para mover o pescoço devido à dor).
- Náuseas e vômitos.
- Confusão mental ou alteração do nível de consciência.

O QUE FAZER AO SUSPEITAR DE MENINGITE?



Punção lombar: Para coleta de **líquido cefalorraquidiano (LCR)** e análise de possíveis microorganismos.

Exames laboratoriais: Para identificar se a causa é **bacteriana, viral ou fúngica**.



⚠ Mito! A meningite **não afeta o parênquima cerebral** (isso ocorre na encefalite). A meningite envolve as **membranas** que revestem o cérebro, não o próprio tecido cerebral.

- O **sinal de Brudzinski** é clássico da **meningite** que consiste no **levantamento involuntário das pernas** em **irritação meníngea** quando levantada a cabeça do paciente.
- O **Sinal de Kernig**, também está relacionado a **meningite**, para pesquisar o sinal de Kernig, com o paciente em decúbito dorsal, o examinador flete a coxa do paciente sobre o quadril em 90° e em seguida procura estender a perna sobre a coxa. Se há **irritação radicular** nota-se contratura dos músculos posteriores da coxa que causa dor e impede a conclusão da manobra.



DICA

POLÍTICAS DE SAÚDE

REDE DE ATENÇÃO ÀS URGÊNCIAS (RUE)

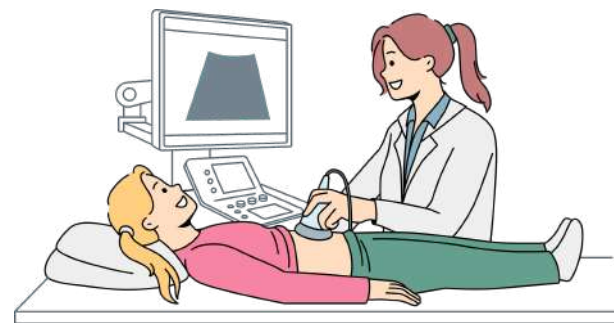
Atenção Hospitalar: Garantir atendimento especializado aos casos graves, com estrutura adequada.



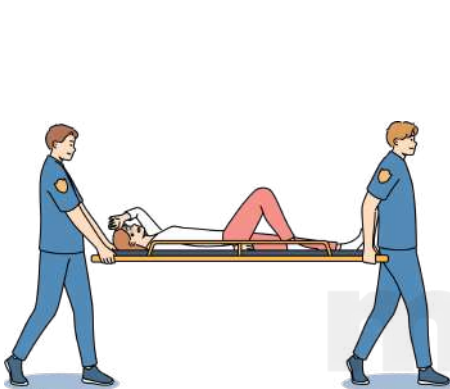
ENFERMARIAS DE RETAGUARDA;

Constituição:

SERVIÇOS DE
**DIAGNÓSTICO POR
IMAGEM E
LABORATÓRIO;**



LEITOS DE UTI;



LINHAS DE CUIDADO PRIORITÁRIAS
(CARDIOVASCULAR,
CEREBROVASCULAR E
TRAUMATOLÓGICA).

**PORTAS HOSPITALARES
DE URGÊNCIA;**



Atenção Domiciliar: Oferecer cuidados contínuos no domicílio, garantindo reabilitação e acompanhamento após a alta hospitalar.

Abrange:

- Promoção, prevenção, tratamento e reabilitação;
- Integração com atenção primária, ambulatorial e hospitalar;
- Reorganização do processo de trabalho das equipes no território.

💡 FORTALECE O **VÍNCULO COM O PACIENTE** E REDUZ **INTERNAÇÕES DESNECESSÁRIAS.**

🏠 **A RUE é organizada no âmbito do SUS com o objetivo de:**

- Articular e integrar todos os equipamentos de saúde;
- Ampliar e qualificar o acesso humanizado e integral;
- Garantir atendimento ágil e oportuno aos usuários em situação de urgência/emergência.

DEVE SER **GRADUAL E REGIONALIZADA**, CONFORME CRITÉRIOS **EPIDEMIOLÓGICOS E DENSIDADE POPULACIONAL.**

Linhas de cuidado prioritárias: Cardiovascular ❤️ | Cerebrovascular 🧠 | Traumatológica ✨



DICA

EMERGÊNCIAS EM PSIQUIATRIA

TRANSTORNOS DISSOCIATIVOS E FALSIFICAÇÃO DE SINTOMAS



Emergências psiquiátricas são **situações clínicas graves** em que o paciente representa **risco iminente** para **si** ou para os **outros**, exigindo **intervenção imediata e especializada**.



Essas situações podem ter início **súbito**, com intensificação rápida dos sintomas, e requerem manejo com protocolos claros e equipe capacitada.

✦ **exemplos clássicos de emergências:**

1

CRISE PSICÓTICA AGUDA:

delírios intensos, alucinações ameaçadoras, desorganização grave do pensamento e do comportamento.

2

RISCO DE SUICÍDIO IMINENTE:

falas sobre morte, planos suicidas concretos, tentativas recentes ou sinais de desesperança total.

3

TRANSTORNO DE PÂNICO SEVERO:

ataques intensos com sensação de morte iminente, taquicardia, tremores e sensação de sufocamento — principalmente quando desencadeiam fuga ou comportamento descontrolado.

4

AGITAÇÃO PSICOMOTORA:

inquietação extrema, agressividade, descontrole emocional, podendo evoluir para violência ou autoagressão.

◆ **medicamentos comumente utilizados em emergências:**

ANTIPSIÓTICOS INJETÁVEIS:

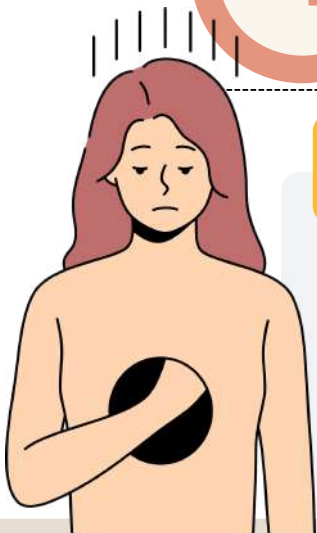
haloperidol, risperidona

BENZODIAZE PÍNICOS

diazepam, lorazepam

SEDATIVOS EM GERAL:

usados com cautela para controle da agitação e ansiedade



[clique aqui para conhecer o material completo](#)



DISCIPLINA DO CARGO - ASSISTENTE ADMINISTRATIVO

memoriza.ai

DICA

ADMINISTRAÇÃO DE MATERIAIS III

CLASSIFICAÇÃO DE MATERIAIS



CLASSIFICAÇÃO POR PERECIBILIDADE

Essa classificação leva em conta a **probabilidade de perecimento ou não do material**. É importante considerar que **alguns itens se deterioram mais rapidamente do que outros, e o modo de armazenagem influencia na durabilidade do material**. Quando uma organização adquire um material para uso em um determinado período e isso não ocorre, é possível que sua utilização não seja mais necessária, inviabilizando a estocagem por longos períodos.

CLASSIFICAÇÃO POR "FAZER OU COMPRAR"

Se uma organização **opta por produzir internamente seus materiais**, há **maior integração vertical e menos terceirização**. Se, por outro lado, **decidem comprar**, haverá **menos integração vertical e mais terceirização**.

CLASSIFICAÇÃO POR MERCADO FORNECEDOR

Esta classificação pode ser dividida em:

- **Mercado Nacional:** materiais produzidos no país;
- **Mercado Estrangeiro:** materiais produzidos fora do país;
- **Materiais em processo de nacionalização:** materiais para os quais estão sendo desenvolvidos fornecedores nacionais.



CLASSIFICAÇÃO POR DIFICULDADE DE AQUISIÇÃO

Os materiais podem ser classificados em **fáceis ou difíceis de adquirir**.

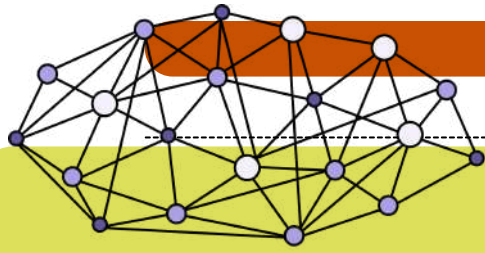
CLASSIFICAÇÃO POR TIPOS DE ESTOQUE

Os materiais podem ser divididos em estoque permanente e temporário:

Os materiais permanentes são **aqueles que foram aprovados para manter níveis de estoque e precisam ser constantemente repostos**. Por outro lado, os **materiais temporários são usados imediatamente e não precisam ser repostos**, ou seja, não são armazenados.



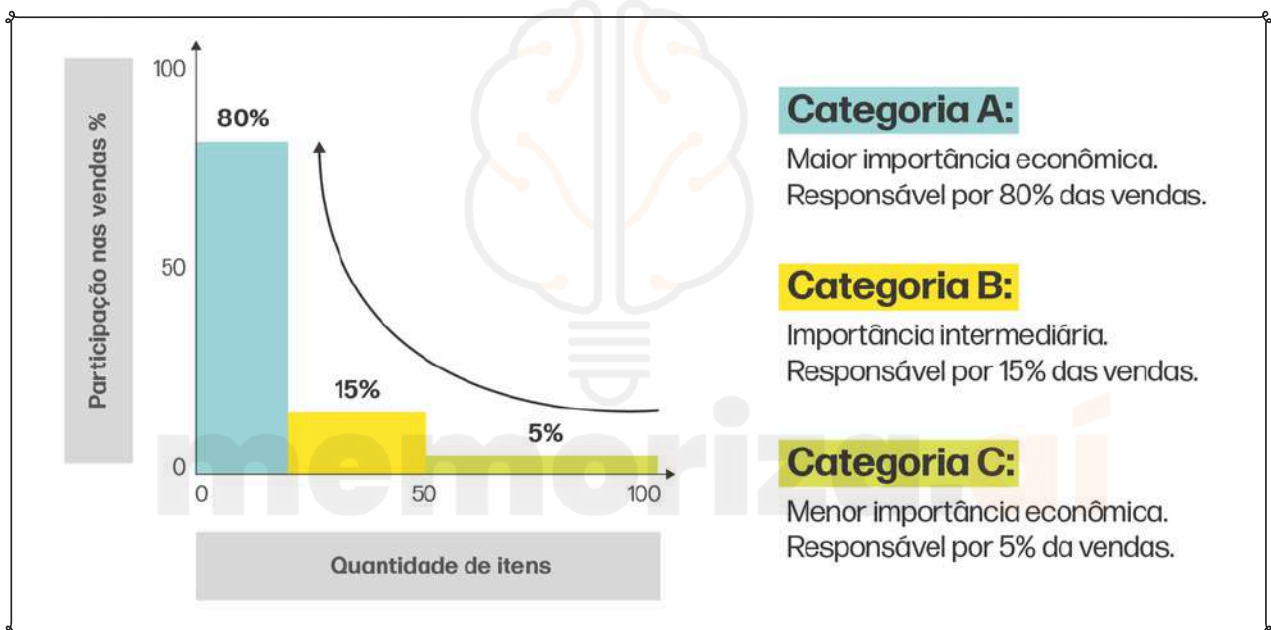
DICA
CURVA ABC



CURVA ABC: OTIMIZANDO A GESTÃO DE ESTOQUES

→ A Curva ABC é um método de classificação de itens baseado no **Princípio de Pareto**, que afirma que 20% dos itens correspondem a 80% do valor total. Essa técnica ajuda na gestão de estoques, controle de compras e tomada de decisões estratégicas.

Classificação da Curva ABC:



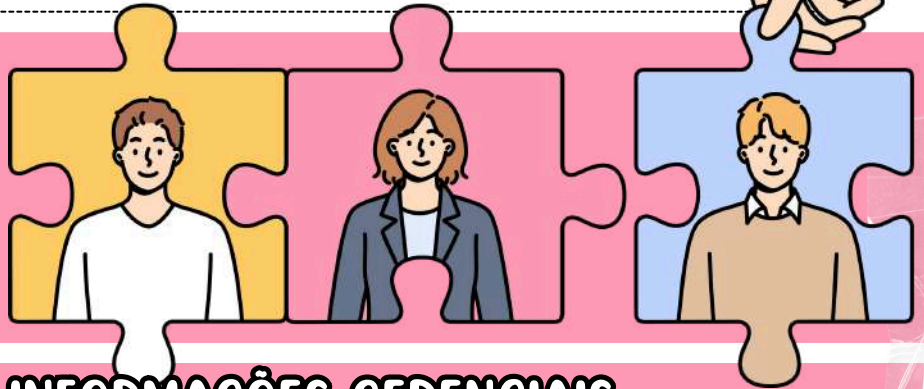
- **Classe A (itens de alto valor e baixo volume):** representam cerca de 20% dos itens, mas 80% do valor total do estoque. Devem ter controle rigoroso e pedidos bem planejados.
- **Classe B (itens de valor intermediário):** representam cerca de 30% dos itens e 15% do valor total. O controle é moderado.
- **Classe C (itens de baixo valor e alto volume):** representam 50% dos itens, mas apenas 5% do valor total. O controle pode ser mais flexível.

Benefícios da Curva ABC:

- ✓ Melhor **controle** do **estoque**
- ✓ Redução de custos com **armazenagem**
- ✓ Otimização da **reposição** de produtos
- ✓ Maior eficiência na **gestão empresarial**

DICA

GESTÃO DE PESSOAS



SISTEMAS DE INFORMAÇÕES GERENCIAIS

Os sistemas de informações gerenciais de RH (SIGRH) são como os super-heróis da **tecnologia** no mundo dos recursos humanos!

Eles entram em cena para **coletar, guardar, processar e analisar todos os dados** quentinhos sobre os **colaboradores** da empresa.



Com esses **gadgets** poderosos, a tomada de decisão fica mais fácil do que fazer uma selfie! Eles entregam **informações** fresquinhas sobre o **perfil da galera, movimentações de pessoal, folha de pagamento**, e até **indicadores de desempenho!**

Os **superpoderes** dos **SIGRH** incluem:



AUMENTAR A **EFICIÊNCIA**,
REDUZIR **ERROS**,
AUTOMATIZAR PROCESSOS
CHATOS, DAR AQUELE
CONTROLE MAROTO DAS
ATIVIDADES DE RH



E CRIAR **RELATÓRIOS** INCRÍVEIS
PARA AJUDAR A GALERA A TOMAR
DECISÕES ESTRATÉGICAS.

É um verdadeiro show de **tecnologia** a serviço da equipe!

POLÍTICAS DE RECURSOS HUMANOS

As políticas de Recursos Humanos são como o **GPS da gestão de pessoas**, guiando todas as decisões e práticas nesse universo!

- Elas tocam em várias áreas, desde a **caça aos talentos** na seleção até a mágica dos **benefícios** e **salários**, passando por treinamentos que fazem todo mundo brilhar, saúde e segurança para manter a galera feliz, e claro, o desempenho que é o coração da empresa!
- Tudo isso para garantir que a organização seja um lugar **justo, transparente** e que os interesses da turma estejam **alinhados** com os **objetivos da equipe.**



DICA

LIDERANÇA

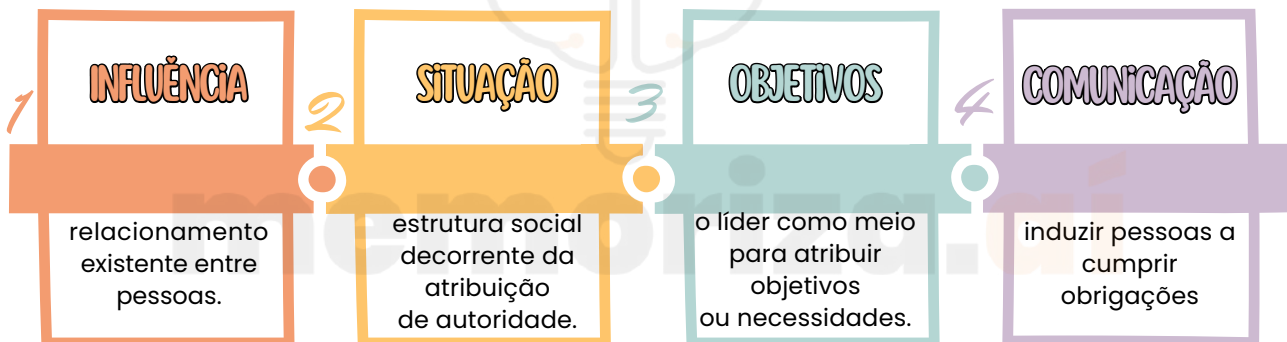
LIDERANÇA

A primeira concepção fundamental de "liderança" a ser compreendida é aquela que a encara como um fenômeno social. Em outras palavras, **a liderança não ocorre de forma isolada.**

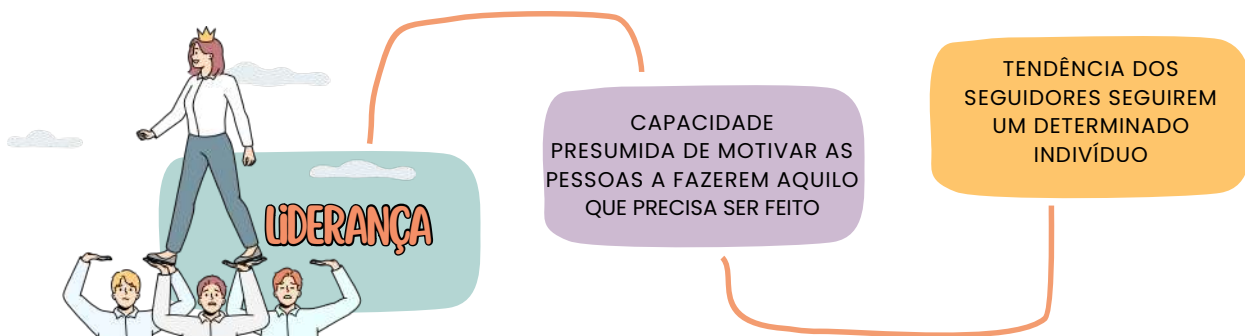
Para que exista liderança, é necessário, no mínimo, a **interação entre um líder e um liderado.**



Portanto, podemos pensar na liderança como aquele **superpoder** de **influenciar** uma situação através da **comunicação**, tudo isso para conquistar um ou vários objetivos!



A **definição de liderança**, assim, abrange, no mínimo, dois aspectos essenciais:



Unindo esses dois pontos, chegamos à fabulosa conclusão: *"Ninguém se torna líder sem fazer um belo jogo de cintura para convencer a galera a seguir sua onda; e para brilhar, seus seguidores precisam enxergá-la como a chave mágica para abrir as portas dos próprios sonhos!"*

DICA

GESTÃO DE DOCUMENTOS IX

ORDENAÇÃO



✓ A ordenação de documentos se refere à **forma como eles são dispostos em pastas, caixas, prateleiras ou sistemas de arquivos**. Ela representa a maneira como eles são organizados internamente em um grupo ou conjunto de arquivos.

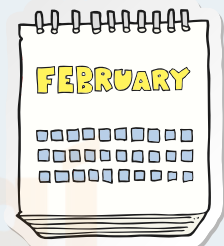
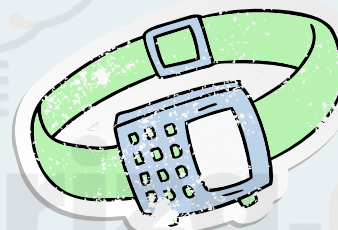
✓ Além disso, **é importante utilizar técnicas adequadas de preservação**, incluindo o uso de materiais de arquivo apropriados e o manuseio cuidadoso para garantir a integridade e a longevidade dos documentos.

MÉTODOS COMUNS DE ORDENAÇÃO:



ORDENAÇÃO ALFABÉTICA

facilita a busca e recuperação dos documentos por ordem alfabética



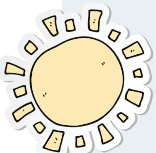
ORDENAÇÃO CRONOLÓGICA

permite acompanhar a evolução de eventos ou processos ao longo do tempo.



ORDENAÇÃO POR NÚMERO DE REFERÊNCIA

útil quando se trata de documentos que precisam de um sistema de classificação específico.



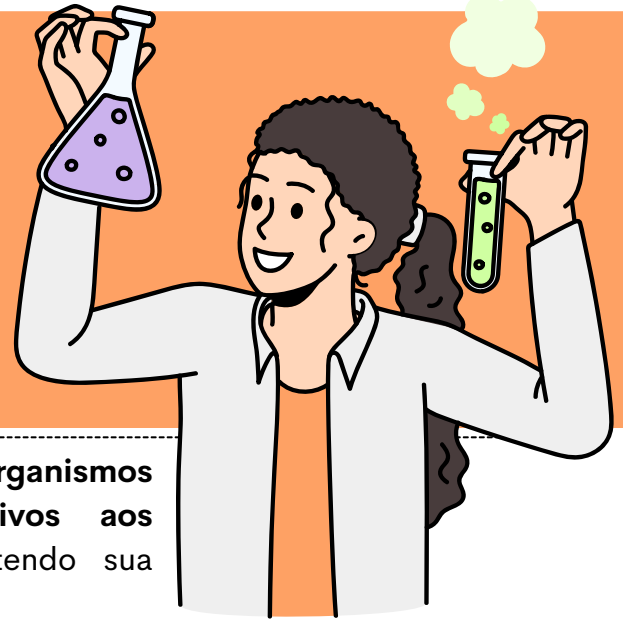
○ O armazenamento em condições adequadas de temperatura e umidade também é essencial.



DICA

PRESERVAÇÃO E CONSERVAÇÃO IV

FATORES BIOLÓGICOS



No âmbito da preservação de documentos, **organismos biológicos podem causar danos significativos aos documentos ao longo do tempo**, comprometendo sua integridade física e legibilidade.

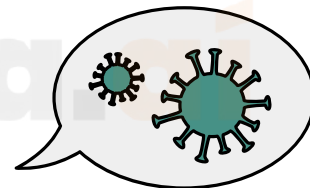


INSETOS E PRAGAS:

Para manter os documentos em boa condição, é importante estar atento aos danos causados por **insetos, odores e microrganismos**. Eles podem prejudicar o papel ao comê-lo ou excretar substâncias nocivas.

MOFO E FUNGOS:

Além disso, **ambientes úmidos e mal ventilados podem promover o crescimento de mofo e fungos**, causando manchas e outros tipos de danos.



PRÁTICAS ADEQUADAS DE CONSERVAÇÃO:

- **Armazenar em condições ambientais controladas**, com temperatura e umidade reguladas;
- **Utilizar materiais de arquivo de alta qualidade**, como pastas, caixas e envelopes livres de ácidos;
- **Manusear os documentos com cuidado**, evitando tocar o conteúdo diretamente;
- **Digitalizar e fazer cópias de segurança** para reduzir a necessidade de manuseio dos documentos originais;
- **Controlar pragas** por meio de medidas preventivas ou tratamentos adequados;
- **Monitorar continuamente** as condições de armazenamento



DICA

LEI N. 14.133/2021 – LICITAÇÕES PÚBLICAS



DISPENSA DE LICITAÇÃO

A dispensa ocorre quando a lei permite não realizar licitação, mesmo havendo possibilidade de competição.

A Lei nº 14.133/2021 estabelece os casos em que a licitação é dispensável

Pequenos valores

- Até R\$ 100.000,00 → obras, serviços de engenharia e manutenção de veículos 🚗
- Até R\$ 50.000,00 → outros serviços e compras 🛒

Licitação anterior sem sucesso (até 1 ano)

- Sem interessados ou propostas inválidas.
- Propostas muito acima do mercado.

Casos específicos:

- Peças para manutenção durante garantia 🔧
- Acordo internacional com condições vantajosas 🌐
- Pesquisa e desenvolvimento (até R\$ 300.000 em obras/serviços) 🔬
- Transferência/licenciamento de tecnologia 📡
- Gêneros perecíveis (hortifrúti, pães etc.) 🥬
- Alta complexidade tecnológica e defesa nacional 🇺🇸
- Padronização das Forças Armadas 🚢
- Operações de paz no exterior 🌐
- Abastecimento de tropas em trânsito 🚚
- Reciclagem por cooperativas de baixa renda ♻️
- Obras de arte e objetos históricos 🏛️
- Serviços sigilosos de investigação 🔍
- Medicamentos para doenças raras 💊

Situações estratégicas e emergenciais:

- Cumprir objetivos da Lei de Inovação (Lei 10.973/2004) 💡
- Segurança nacional ⚠️
- Guerra, estado de defesa/sítio, intervenção federal 🇧🇷

EMERGÊNCIA OU CALAMIDADE PÚBLICA
(PRAZO MÁX. 1 ANO, SEM PRORROGAÇÃO)



DICA

REDAÇÃO OFICIAL

DOCUMENTOS OFICIAIS



Os documentos oficiais são registros escritos que possuem **valor legal** e são emitidos por **autoridades** ou **instituições** governamentais com o objetivo de formalizar ações, decisões, normas, procedimentos, comunicações e outras atividades relacionadas à administração pública.

A principal finalidade desses documentos é **fornecer registros oficiais das atividades**, promover a transparência e a ordem administrativa, além de garantir a segurança jurídica das ações governamentais.

TIPOS DE DOCUMENTOS OFICIAIS

Os documentos oficiais podem variar conforme sua **finalidade** e os **órgãos envolvidos**. Existem três tipos principais:

Ofício Conjunto

- Empregado quando **mais de um órgão** envia, de forma conjunta, o mesmo documento para um único órgão receptor.
- As siglas dos órgãos remetentes aparecem na **parte superior**.
- **Exemplo:** Ofício Conjunto nº 368/2018/SECEX/SAJ

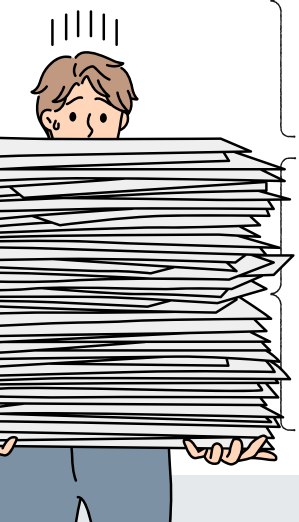
Ofício Circular

- Utilizado quando **um órgão envia** o mesmo documento para **múltiplos órgãos receptores**.
- A sigla na **parte superior** representa apenas o órgão emissor.
- **Exemplo:** Ofício Circular nº 652/2018/MEC

Ofício Conjunto Circular

- Semelhante ao **Ofício Conjunto**, porém enviado para **mais de um órgão receptor**.
- As siglas dos órgãos remetentes também estão presentes na **parte superior**.

Exemplo: Ofício Conjunto Circular nº 795/2018/CC/MJ/MRE



CHEGAMOS AO FIM



Parabéns, você acaba de conhecer a nossa amostra para o concurso da **PREFEITURA MUNICIPAL DE CONTAGEM-MG SECRETARIA MUNICIPAL DE SAÚDE !**


Esperamos que esta breve demonstração tenha despertado seu interesse e mostrado como nosso material pode ajudá-lo a **conquistar sua** tão sonhada **aprovação**.

Se você deseja se **destacar** frente à concorrência, você precisa **estudar** com o **material do Memoriza.ai**

Agora é com você: **quer ser aprovado** e tomar **posse** no concurso ainda em 2025?

Então...

→ [clique aqui para conhecer o material completo](#)



Professor
Carlos Fagundes
Sócio Fundador do MA

Obstáculo é aquilo que
você vê quando tira os
olhos do seu **propósito**.

→ [Acesse nosso Instagram](#)