

AMOSTRA

Prefeitura de Paulínia

**REVISÃO
DE
VÉSPERA**

Agente Administrativo



memoriza.ai



FALA, FUTURO APROVADO NO CONCURSO DA PREFEITURA DE PAULÍNIA!

Seja muito bem - vindo!

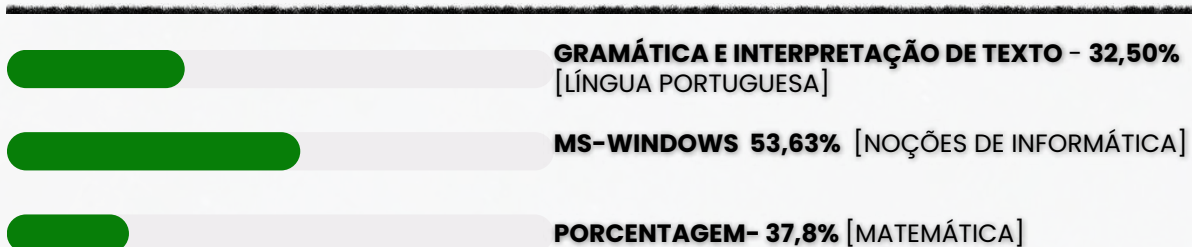
VOCÊ ACABA DE BAIXAR A AMOSTRA DO MEMORIZA.AÍ PARA ESTE CONCURSO.

O **Memoriza.aí** é um material que contém **dicas estratégicas** dos assuntos que certamente vão cair na sua prova!

Nossa equipe pedagógica realizou uma **análise** de **mais de 50000 questões** de **concursos anteriores** e identificou os **assuntos chave** que sempre se repetem nas últimas provas.

Por meio dessa **análise** das questões da **banca** e do **concurso** desenvolvemos um **material específico** com **dicas ilustradas** e **gatilhos emocionais** para melhorar sua memorização, de modo que você poderá focar exatamente nos assuntos que serão cobrados na sua prova.

Veja no gráfico abaixo uma breve demonstração dos **temas mais frequentes** das **provas** identificados pela nossa equipe pedagógica:



É como se a gente fizesse todo **trabalho duro** por você e te entregasse o que você precisa. Com isso, **você ganha muito tempo!**

Veja só o depoimento de um de nossos alunos que foi **APROVADO** recentemente no concurso:

“

Oiii! Boa tarde!

Ana Luiza



Pensei mto antes de vir aqui, mas sei que feedbacks são importantes, e eu não podia deixar de agradecer pelo material. Ano passado comprei o material da EBSE RH de vocês, e fui aprovada em segundo lugar, no HUNIFAP.

Foi o único material que estudei, e por ser de fácil linguagem e bem gráfico (eu sou muuuuito visual), deu mto bom pra mim!

Parabéns pelo trabalho!!

”

Caso tenha qualquer dúvida, você pode entrar em contato conosco enviando seus questionamentos para o suporte:



contato@memorizaai.com.br

ou



[clique aqui](#) para acionar nosso time via **whatsapp**.





QUER SER O PRÓXIMO APROVADO?

[clique aqui e saiba como](#)

CONTEÚDO PROGRAMÁTICO – ARSESP

Abordamos **todas as disciplinas exigidas** do edital

NO MATERIAL COMPLETO PARA AGENTE ADMINISTRATIVO – VOCÊ TERÁ ACESSO AS DISCIPLINAS DE:

-  Língua Portuguesa
-  Matemática e Raciocínio Lógico
-  Noções de Informática
-  Conhecimentos Específicos

CONHEÇA AGORA COMO É O MATERIAL QUE VAI TE AJUDAR NA SUA APROVAÇÃO!

→ clique aqui para conhecer o material completo

AGENTE ADMINISTRATIVO

DICA

ENCONTROS VOCÁLICOS

Encontros vocálicos são encontros de **vogais** ou **semivogais**, **sem consoantes intermediárias**. Eles acontecem na **mesma** ou em **outra sílaba**, sendo classificados em: **ditongo**, **tritongo** e **hiato**.

Isso quer dizer que quando vogais ou semivogais (sons vocálicos ditos com menos força) aparecem umas ao lado das outras numa palavra, acontece um **encontro vocálico**.

Importante: se houver uma **consoante entre as vogais**, não há encontro **vocálico**.

DITONGO

Nos ditongos, ocorre o **encontro de uma vogal com uma semivogal**, e quando fazemos a separação das suas sílabas, **as duas ficam na mesma sílaba**.

Exemplos: papai (pa-pai), oi (a palavra "oi" não se separa), sabão (sa-bão).

De acordo com a **posição da vogal e da semivogal**, os ditongos podem ser: **crescientes** ou **decrecientes**.

→ **Ditongos crescentes** são aqueles em que a **semivogal vem antes da vogal** (sv + v). **Exemplos:** igual (i-guai), quota (quo-ta), pátria (pá-tria).

→ **Ditongos decrescentes** são aqueles em que a **vogal vem antes da semivogal** (v + sv). **Exemplos:** meu (meu), herói (he-rói), cai (cai).

De acordo com a **pronúncia**, os ditongos podem ser **orais** ou **nasais**.

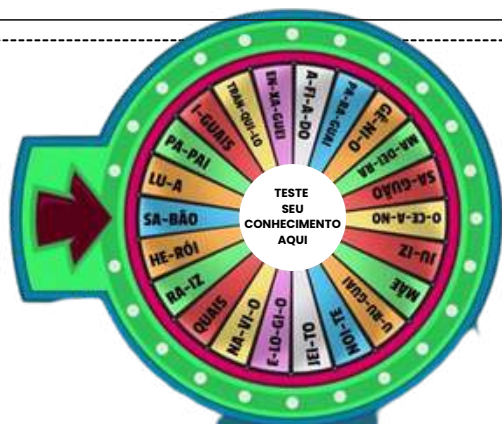
→ **Ditongos orais** são os pronunciados apenas pela boca. É o caso de ai, ia, iu, ui, eu, éu, ue, ei, éi, ie, oi, ói, io, au, ua, ao, oa, ou, uo, oe, eo, ea. **Exemplos:** mau (mau), sei (sei), viu (viu).

→ **Ditongos nasais** são os pronunciados pela boca e pelo nariz. É o caso de ão, ãe, õe, am, an, em, en, ãi, ui (ocorre apenas na palavra "muito"). **Exemplos:** mãe (mãe), sabão (sa-bão), muito (mui-to).

TRITONGO

Nos tritongos, ocorre o **encontro semivogal, vogal e semivogal** (sempre nessa ordem), e quando fazemos a separação das suas sílabas, as três ficam na **mesma sílaba**.

Exemplos: iguais (i-guais), saguão (sa-guão), uruguaio (u-ru-guai-o).



HIATO

Nos hiatos, ocorre apenas o **encontro de vogais** (nunca de semivogais), e quando fazemos a separação das suas sílabas, cada vogal fica numa sílaba diferente.

Exemplos: álcool (ál-co-ol), navio (na-vi-o), saída (sa-í-da).

DICA

DICAS PARA ACERTAR A ACENTUAÇÃO

1 - COMPREENDA A FUNÇÃO DE CADA ACENTO

- agudo (´) — indica a tônica da sílaba com **som aberto**.

Exemplo: pé, forró;

- circunflexo (^) — indica a tônica da sílaba com **som fechado**.

Exemplo: vovô, crochê. Também é usado para **indicar o plural** de alguns verbos na 3ª pessoa. Exemplo: (ele) tem, (eles) têm;

- grave (`) — no Português, é usado apenas para **indicar a crase**.

Exemplo: ir à escola;

- til (~) — indica a **nasalização de uma vogal**, geralmente em ditongos nasais.

Exemplo: mãe, irmão, eleições.

2 -QUAIS SÃO AS DIFERENÇAS ENTRE ACENTUAÇÃO TÔNICA E ACENTUAÇÃO GRÁFICA?

Acentuação tônica: refere-se à **pronúncia da palavra**. A sílaba com **acento tônico** é aquela com **pronúncia** mais forte e enfática.

Acentuação gráfica: refere-se aos sinais de acentuação usados na **escrita** para **indicar o acento tônico**. Trata-se **especificamente** do **acento agudo** (para indicar ênfase com sons abertos) e do **acento circunflexo** (para indicar ênfase com sons fechados).

Observe as seguintes palavras e note a diferença entre elas:



s**ab**ia – viv**iv**ido – vit**it**ima

sábia – **ví**vido – **vít**ima

Perceba que o **acento tônico** nas **palavras da primeira linha** recai sobre a **penúltima sílaba** e que **não há acento gráfico** nessas palavras. Já na **segunda linha**, o **acento tônico** recai sobre a **antepenúltima sílaba**, havendo **acento gráfico** nelas para **indicar essa sílaba tônica**.



DICA

CRASE II

✓ CASOS DE USO FACULTATIVO:

A crase facultativa diz respeito aos casos em que o **uso do acento grave não é obrigatório**.

Ou seja: você pode usar **com** ou **sem** o **acento**, e as duas formas estarão corretas.

A seguir, veja os **4 principais casos** 📌

Antes de pronome possessivo + substantivo feminino

Quando o pronome possessivo antecede um substantivo feminino claro e identificável, a crase pode ser usada ou não.

✓ **Exemplos:** Dirigiu-se à minha casa. 🏠 | Dirigiu-se a minha casa. 🏠

Antes de nome próprio feminino

Os nomes próprios femininos também admitem a crase ou não.

✓ **Exemplos:** Os comentários eram feitos à Laura. 🗣️ | Os comentários eram feitos a Laura. 🗣️

Antes da palavra "casa" quando acompanhada de expressão qualificadora

A palavra **casa**, quando **usada sozinha** (no sentido de lar), **não leva crase**.

👉 **Exemplo:** Voltei a casa cedo.

Mas quando vem acompanhada de **algo que a qualifique** (ex.: "de meus pais"), a crase torna-se **facultativa**.

✓ **Exemplos:** Irei à casa de meus pais. 🏠 | Irei a casa de meus pais. 🏠

Depois da preposição "até"

O **"até"** já funciona como preposição.

👉 Por isso, **pode** ou **não haver fusão com o artigo definido feminino "a"**.

✓ **Exemplos:** Fomos até a Gávea. 🗣️ | Fomos até à Gávea. 🗣️

USO OBRIGATÓRIO DA CRASE:

Diante de palavras femininas que não repelem artigo

Alguns substantivos aceitam o artigo "a" (ex.: Barra da Tijuca) e outros o repelem (ex.: Copacabana). ✓ **Exemplo:** Fui à Barra da Tijuca.

Diante de pronome possessivo com substantivo oculto

Quando o substantivo é ocultado para evitar repetição, a crase permanece. ✓ **Exemplo:** Foi àquela casa e não à sua (casa).

Diante de locuções adverbiais femininas no plural

Toda vez que houver uma expressão adverbial formada por substantivo feminino plural, usa-se crase. ✓ **Exemplos:** às vezes; às claras; às escondidas; às três da manhã; à tarde.

Diante da palavra terra (quando = planeta ou terra natal)

A palavra "terra" varia conforme o sentido. ✓ **Exemplo:** O astronauta voltou à Terra (planeta).

Em casos de elipse: à moda de / à maneira de

Usamos a crase em **expressões** como: Arroz à grega (= arroz à moda grega).

Diante de numeral indicando hora

Sempre que a **frase indicar horário, a crase é obrigatória**.

✓ **Exemplos:** Cheguei às 21 horas.

DICA

CONCORDÂNCIA VERBAL II

TIPOS DE SUJEITO



1

SUJEITO SIMPLES

➤ Ocorre quando há apenas um núcleo (uma palavra principal) representando o sujeito.

Exemplo: O vizinho está chamando.

➡ Aqui, "vizinho" é o núcleo do sujeito.

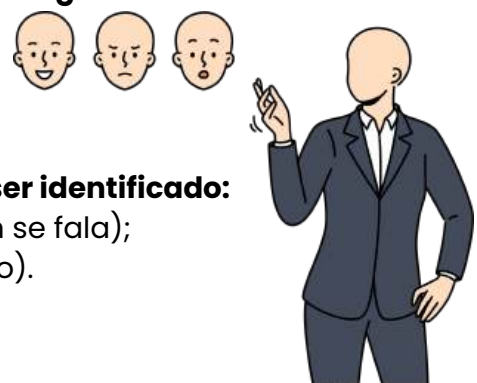
2

SUJEITO COMPOSTO

➤ Acontece quando o sujeito tem **dois ou mais núcleos ligados entre si**.

Exemplo: Minha mãe e meu irmão amam chocolate.

➡ Os núcleos do sujeito são "mãe" e "irmão".



3

SUJEITO OCULTO (OU DESINENCIAL)

➤ O **sujeito não aparece escrito na frase, mas pode ser identificado:**

- pelo **contexto** (quem está falando ou sobre quem se fala);
- ou pela **desinência verbal** (a terminação do verbo).

Exemplo: Estamos muito felizes com a novidade.

➡ O verbo "estamos" indica que o sujeito é "nós".

4

SUJEITO DETERMINADO

➤ É aquele que pode ser **identificado de alguma forma**.

➡ Engloba os sujeitos **simples, compostos e ocultos**.

Exemplo: Carla disse que vai viajar.

➡ O sujeito é "Carla", facilmente reconhecido.

5

SUJEITO INDETERMINADO

➤ Quando **não conseguimos identificar o sujeito**, nem pelo **contexto** e nem pela **forma verbal**.

➡ Geralmente aparece com:

- verbo na **3ª pessoa do singular + "se"** (índice de indeterminação);
- ou **verbo na 3ª pessoa do plural**, sem que se saiba **quem praticou a ação**.

Exemplo: Vive-se bem aqui. (Não sabemos quem vive).

6

SUJEITO INEXISTENTE

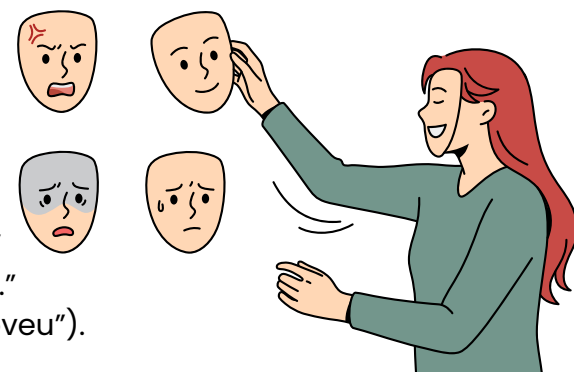
➤ Também chamado de **oração sem sujeito**.

➡ Ocorre com **verbos impessoais**, que **não têm sujeito**.

Principais casos:

- **Fenômenos da natureza:** chover, nevar, trovejar...
- **Tempo decorrido:** "Faz dois anos...", "Eram três horas..."
- **Verbo haver no sentido de existir:** "Há muitas dúvidas."

Exemplo: Choveu a semana toda. (Não existe "quem choveu").



DICA

CONECTIVOS LÓGICOS I



CONECTIVO "E"
(CONJUNÇÃO)

A conjunção é uma operação lógica na qual a **proposição composta é verdadeira somente se ambas as proposições simples que a compõem também forem verdadeiras**. Se pelo menos uma das proposições simples for falsa, a conjunção será falsa.

Portanto, na conjunção, **o valor lógico predominante é o falso**, pois é necessário que todas as condições sejam atendidas para que a proposição composta seja verdadeira.

EXEMPLO:

No caso da sentença "Estudar é necessário e ser nomeado é uma glória", **essa proposição composta só será verdadeira se ambas as proposições simples que a compõem forem verdadeiras**:

- "Estudar é necessário" (Verdadeira)
- "Ser nomeado é uma glória" (Verdadeira)

Se ambas essas afirmações forem verdadeiras, então a sentença composta "Estudar é necessário e ser nomeado é uma glória" será verdadeira. Caso contrário, se pelo menos uma das afirmações for falsa, a sentença composta será falsa.

Esse é um exemplo de como a conjunção funciona na lógica para combinar proposições e avaliar sua verdade, **ambas as condições devem ser satisfeitas para que a sentença seja verdadeira. Caso contrário, ela será falsa.**



TABELA VERDADE DA CONJUNÇÃO "E"

SERÁ VERDADEIRA QUANDO TODAS AS PROPOSIÇÕES FOREM VERDADEIRAS

p	q	peq
V	V	V
V	F	F
F	V	F
F	F	F

DICA

MATEMÁTICA BÁSICA II

A regra de três simples é uma técnica matemática usada para encontrar um valor desconhecido com base em uma proporção conhecida.

Ela é frequentemente usada para resolver problemas que envolvem proporções diretas ou inversas entre duas grandezas.

REGRA DE TRÊS SIMPLES



REGRA DE TRÊS SIMPLES DIRETAMENTE PROPORCIONAL:

Nesse caso, **duas grandezas estão diretamente relacionadas**, o que significa que, **à medida que uma aumenta, a outra também aumenta**, e vice-versa.

Se **5 metros de tecido custam \$10**, quanto **custarão 8 metros** desse mesmo tecido?

COMO FAZEMOS ESSE CÁLCULO?

$$\frac{A}{B} = \frac{C}{D}$$

- A e B são grandezas diretamente proporcionais.
- C e D são valores correspondentes a essas grandezas.

$$\begin{matrix} A & \searrow & 10 \\ 8 & \swarrow & 5 \end{matrix} \longrightarrow$$

Agora, multiplicamos ambos os lados:

$$\begin{aligned} A \cdot 5 &= 80 \\ A &= 80 / 5 \\ \mathbf{A} &= \mathbf{16,00} \end{aligned}$$

REGRA DE TRÊS SIMPLES INVERSAMENTE PROPORCIONAL:

Nesse caso, **duas grandezas estão inversamente relacionadas**, o que significa que, **à medida que uma aumenta, a outra diminui**, e vice-versa.

Para realizar um determinado serviço, uma gráfica demora 9 dias, utilizando 5 máquinas, todas com a mesma capacidade de produção. Com apenas 3 dessas máquinas, o número de dias necessários para realizar esse mesmo serviço será

COMO FAZEMOS ESSE CÁLCULO?

$$A \times B = C \times D$$

- A e B são grandezas inversamente proporcionais.
- C e D são valores correspondentes a essas grandezas.

$$\begin{matrix} 9 & \longrightarrow & 5 \\ C & \longrightarrow & 3 \end{matrix} \longrightarrow$$

Agora, multiplicamos em linha reta:

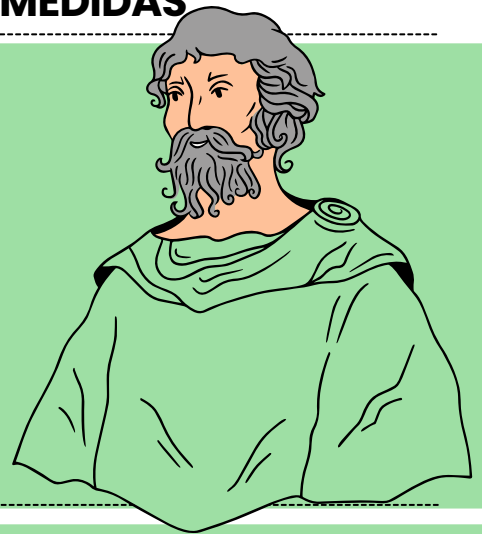
$$\begin{aligned} 9 \times 5 &= 45 \\ C &= 45 / 3 \\ \mathbf{C} &= \mathbf{15} \end{aligned}$$

DICA

SISTEMAS DE UNIDADES DE MEDIDAS

TEOREMA DE PITÁGORAS

O Teorema de Pitágoras é um dos princípios fundamentais da geometria e **estabelece uma relação importante entre os comprimentos dos lados de um triângulo retângulo.**



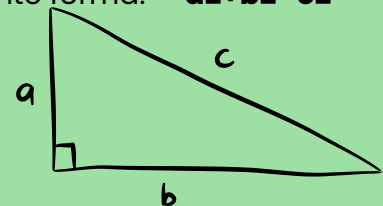
O TEOREMA AFIRMA O SEGUINTE:

Em um triângulo retângulo, **o quadrado da hipotenusa** (o lado oposto ao ângulo reto) **é igual à soma dos quadrados dos outros dois lados.**

Matematicamente, o teorema pode ser expresso da seguinte forma: **$a^2 + b^2 = c^2$**

Onde:

- **c** é o comprimento da hipotenusa.
- **a** e **b** são os comprimentos dos outros dois lados, chamados de catetos.



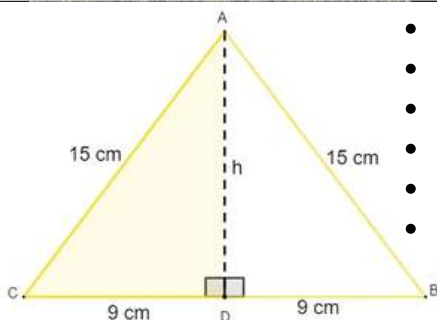
$$a^2 + b^2 = c^2$$



O Teorema de Pitágoras é frequentemente usado para resolver problemas envolvendo triângulos retângulos, **como o cálculo de comprimentos desconhecidos, a verificação da retitude de ângulos e a determinação de medidas em problemas práticos.**

EXEMPLO DA APLICAÇÃO DE PITÁGORAS

Observe na imagem que estamos lidando com um **triângulo isósceles, cujo comprimento da altura não é conhecido.** No entanto, ao traçarmos a altura no triângulo isósceles, percebemos que ela também é a mediana da base. Ao traçar a altura, a figura é dividida em dois triângulos retângulos.



- $15^2 = 9^2 + h^2$
- $225 = 81 + h^2$
- $225 - 81 = h^2$
- $144 = h^2$
- $h^2 = 144$
- $h = \sqrt{144}$

$h = 12$

Conhecendo a altura $h=12\text{cm}$, e sabendo que a base mede 18cm , então agora é possível calcular a área:

$$A = \frac{b \cdot h}{2} \quad A = \frac{18 \cdot 12}{2} \quad A = \frac{216}{2}$$

$A = 108$



DICA

SISTEMA OPERACIONAL WINDOWS

ARQUIVOS



PRINCIPAIS TIPOS DE ARQUIVOS E EXTENSÕES



Categoria	Descrição	Extensões
Texto e Documentos	Arquivos de escrita e edição	.txt .docx .odt .pdf
Planilhas e Dados	Dados numéricos e tabelas	.xls .xlsx .csv
Imagens	Fotos e gráficos	.jpg .png .gif .bmp
Áudio	Sons e músicas	.mp3 .wav .aac
Programas e Executáveis	Filmes e gravações	.exe .msi .bat
Compactados	Agrupamento de arquivos	.zip .rar .7z

Dica prática:

Para exibir extensões ocultas no Windows →

➔ Explorador de Arquivos → Exibir → Mostrar → Extensões de nomes de arquivos.

Exemplo prático



Você recebe um arquivo chamado "musica.mp3".



➔ Pela extensão .mp3, o Windows sabe que é um arquivo de áudio e o abre automaticamente com o reprodutor de mídia.



Se fosse "musica.txt", seria aberto no Bloco de Notas.



Exemplo prático

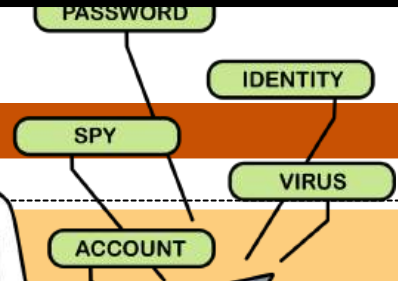
Você baixa um arquivo chamado "planilha" (sem extensão).

➔ O ícone é uma folha em branco, e ao clicar, o Windows pergunta com qual programa abrir.

Se você renomear para "planilha.xls", o ícone muda automaticamente e o arquivo passa a abrir no leitor de planilha(excel).

XLS





DICA NAVEGADORES

NAVEGAÇÃO PRIVATIVA

▼ **Modo Anônimo e Privacidade** – Navegue sem deixar rastros



É um **modo de navegação privada** do Google Chrome que não salva histórico, cookies, formulários ou dados de sites.

Serve para usar o **navegador sem deixar registros locais no computador**.

⚠ **Atenção:** não significa navegação **"invisível"** na internet — seu provedor ou administrador da rede ainda pode ver as atividades.

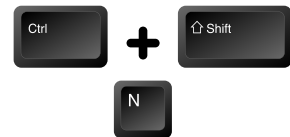
FUNCIONALIDADES

- Não armazena **histórico, pesquisas** nem **cookies**.
- **Fecha automaticamente** as sessões ao encerrar o navegador.
- Permite logar com **contas temporárias** sem interferir nas outras.
- Ideal para usar **computadores compartilhados** (ex: bibliotecas, lan houses).

COMO ATIVAR

- **Atalho:** Ctrl + Shift + N
- **Caminho: Menu:** → "Nova janela anônima"

A tela fica com fundo escuro e o ícone de chapéu + óculos.



LIMITAÇÕES

- **Não oculta IP** nem **anonimiza o usuário**.
- Downloads e favoritos continuam **salvos no dispositivo**.
- Provedor, empregador e sites ainda podem **rastrear a navegação**.

Exemplo prático

Você precisa acessar sua conta bancária em um computador público. Abra uma janela anônima (**Ctrl + Shift + N**), faça o acesso e feche ao terminar.

👉 Nenhum dado de **login, cookie** ou **histórico** será guardado localmente.



DICA
CORREIO ELETRÔNICO III



**PROTOSCOLOS
DE E-MAIL I**

DIVERSOS PROTOSCOLOS DE E-MAIL SÃO UTILIZADOS PARA ENVIAR, RECEBER E GERENCIAR MENSAGENS ELETRÔNICAS.

vamos conhecer os mais cobrados nas provas?



SMTP (Simple Mail Transfer Protocol)

É o protocolo fundamental para o envio de e-mails.

- Uso: Usado para enviar e-mails de um cliente de e-mail ou servidor para um servidor de e-mail de destino.
- Função: Responsável por encaminhar mensagens para o servidor de destino.



POP3 (Post Office Protocol version 3)

É adequado para configurações onde você deseja baixar e armazenar e-mails localmente.

- Uso: Protocolo de recebimento de e-mail que permite que os usuários baixem mensagens do servidor de e-mail para seus clientes de e-mail.
- Função: As mensagens são geralmente baixadas e armazenadas localmente, e podem ser removidas do servidor, a menos que configurado de outra forma.



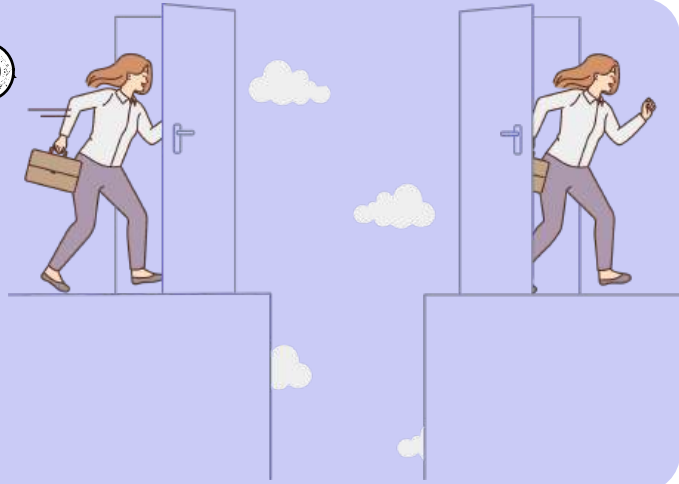
IMAP (Internet Message Access Protocol)

É ideal para cenários em que você deseja acessar seus e-mails de diferentes dispositivos sem perder a sincronização.

- Uso: Também é um protocolo de recebimento de e-mail, mas com uma abordagem diferente do POP3.
- Função: As mensagens permanecem no servidor e são sincronizadas com o cliente de e-mail, permitindo que os usuários gerenciem suas mensagens de várias plataformas.

DICA
WORD XIII

**ATALHOS DO
WORD**



VISUALIZAÇÃO E EXIBIÇÃO

- **CTRL + P:** IMPRIMIR
- **CTRL + W:** FECHAR DOCUMENTO
- **CTRL + O:** NOVO DOCUMENTO
- **CTRL + A:** ABRIR DOCUMENTO
- **CTRL + F12:** ABRIR COMO
- **F11:** ALTERNAR PARA O MODO DE LEITURA EM TELA INTEIRA

NAVEGAÇÃO

- **CTRL + SETA PARA A ESQUERDA:** MOVER O CURSOR PARA O INÍCIO DA PALAVRA
- **CTRL + SETA PARA A DIREITA:** MOVER O CURSOR PARA O FINAL DA PALAVRA
- **CTRL + SETA PARA CIMA:** MOVER O CURSOR PARA O INÍCIO DO PARÁGRAFO
- **CTRL + SETA PARA BAIXO:** MOVER O CURSOR PARA O FINAL DO PARÁGRAFO
- **CTRL + HOME:** IR PARA O INÍCIO DO DOCUMENTO
- **CTRL + END:** IR PARA O FINAL DO DOCUMENTO

OUTROS

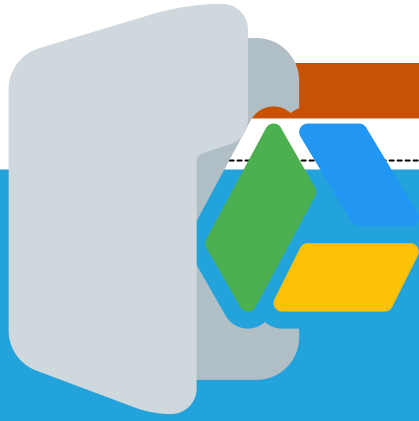
- **CTRL + B:** SALVAR
- **CTRL + A:** ABRIR DOCUMENTO
- **CTRL + ALT + V:** COLAR ESPECIAL
- **CTRL + ALT + L:** INSERIR LISTA NUMÉRICA
- **CTRL + ALT + I:** INSERIR LISTA COM MARCADORES

EDIÇÃO

- **CTRL + C:** COPIAR
- **CTRL + X:** RECORTAR
- **CTRL + V:** COLAR
- **CTRL + Z:** DESFAZER
- **CTRL + Y:** REFAZER
- **CTRL + F:** LOCALIZAR
- **CTRL + H:** SUBSTITUIR

FORMATAÇÃO DE TEXTO

- **CTRL + N:** NEGRITO
- **CTRL + I:** ITÁLICO
- **CTRL + U:** SUBLINHADO
- **CTRL + SHIFT + >:** AUMENTAR TAMANHO DA FONTE
- **CTRL + SHIFT + <:** DIMINUIR TAMANHO DA FONTE
- **CTRL + SHIFT + L:** ALTERNAR PARA LISTA COM MARCADORES
- **CTRL + SHIFT + N:** REMOVER FORMATAÇÃO



DICA
GOOGLE WORKSPACE

**GOOGLE
WORKSPACE/
DRIVE**
O que é?

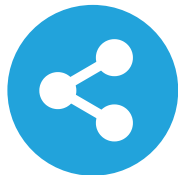


O Google Drive é uma plataforma de **armazenamento na nuvem**, parte do Google **Workspace**, que permite **armazenar, compartilhar e acessar arquivos** de qualquer lugar, em qualquer dispositivo. Além de armazenamento, ele oferece a possibilidade de **trabalhar colaborativamente** com outras pessoas, gerenciando permissões de acesso.

Armazenamento de arquivos: Tem **15 GB gratuitos para usar**, e você pode guardar qualquer coisa. E não se preocupe, não é só texto. Pode salvar fotos, vídeos e até arquivos pesados.



Como Funciona o **Compartilhamento de Arquivos**:



- Para **compartilhar** um arquivo no Google Drive, clique com o **botão direito** sobre o **arquivo ou pasta** e selecione "**Compartilhar**".
- Você também pode **clicar no ícone de cadeado** ao **lado do arquivo** e ajustar as **permissões de acesso diretamente**.



Definição de Permissões: Ao abrir a janela de compartilhamento, **insira os e-mails dos destinatários** e escolha o **nível de permissão**:



VISUALIZAÇÃO: PERMITE QUE O DESTINATÁRIO APENAS **VISUALIZE** O ARQUIVO.



COMENTÁRIO: PERMITE QUE O DESTINATÁRIO **VISUALIZE E COMENTE** NO ARQUIVO, MAS **NÃO FAÇA ALTERAÇÕES**



EDIÇÃO: O DESTINATÁRIO PODE **EDITAR** O CONTEÚDO DO ARQUIVO.

VOCÊ PODE **GERAR UM LINK** PARA O **ARQUIVO** E DEFINIR SE ELE SERÁ **ACESSÍVEL** APENAS PARA PESSOAS COM O **LINK** OU PARA **QUALQUER PESSOA NA WEB**.



Para **restringir** acessos, você pode **remover permissões** ou **alterar a visibilidade** do **arquivo** a qualquer momento.



Notificações: Você pode configurar notificações para ser avisado sempre que alguém **editar** o arquivo ou **adicionar** comentários.

Fique atento ao **compartilhamento de pastas** (se você compartilha uma pasta inteira, todos os arquivos dentro dela também são compartilhados).

DICA

LEI COMPLEMENTAR MUNICIPAL Nº 17/2001

ESTÁGIO PROBATÓRIO



O QUE É ESTABILIDADE?

É a garantia de permanência no cargo público efetivo, depois que o servidor:

1. Cumpre **tempo mínimo de serviço**;
2. É **aprovado em avaliações de desempenho**.



O estágio probatório é um período de avaliação no qual diversos fatores são considerados para **verificar a aptidão e capacidade do servidor público**.

Critérios de avaliação:

- Assiduidade
- Disciplina
- Capacidade e iniciativa
- Produtividade e eficiência
- Responsabilidade
- Idoneidade moral



A BANCA COSTUMA COBRAR: **DECORE OS 6 FATORES — CAEM MUITO.**



Quatro meses antes do fim do período, a avaliação deve ser homologada pela autoridade competente.

SE NÃO FOR APROVADO, O SERVIDOR É EXONERADO.



Se for estável em outro cargo, é reconduzido ao anterior.



⚠ Essa é uma das pegadinhas mais cobradas: Servidor estável que reprova → **recondução**.



O servidor estável só perderá o cargo:

Com **sentença judicial transitada em julgado**

Em **processo administrativo com ampla defesa**

Por **avaliação periódica de desempenho**, conforme lei específica

Nas hipóteses da **legislação constitucional vigente**

O SERVIDOR EM ESTÁGIO PROBATÓRIO NÃO PODE SER COMISSIONADO EM ÓRGÃO OU ENTIDADE EXTERNA À ADMINISTRAÇÃO MUNICIPAL DE PAULÍNIA.

💡 **Interpretação:** ele até pode exercer função comissionada **dentro do próprio órgão municipal**, mas **não fora**.

DICA

LEI COMPLEMENTAR MUNICIPAL Nº 17/2001



REVERSÃO

✓ A reversão é forma de provimento derivado que trata do **retorno do aposentado por invalidez ao serviço ativo**. A banca foca nas **condições** para o **retorno, limites de idade, cargo de retorno e situação de excedente**.

✓ Reversão é o **retorno à atividade de servidor aposentado por invalidez**, quando a junta médica oficial declara que **não subsistem os motivos da aposentadoria**.

DETALHES IMPORTANTES:

A reversão será feita:

- Ao cargo anterior, ou
- Ao cargo equivalente, se o original tiver sido transformado.

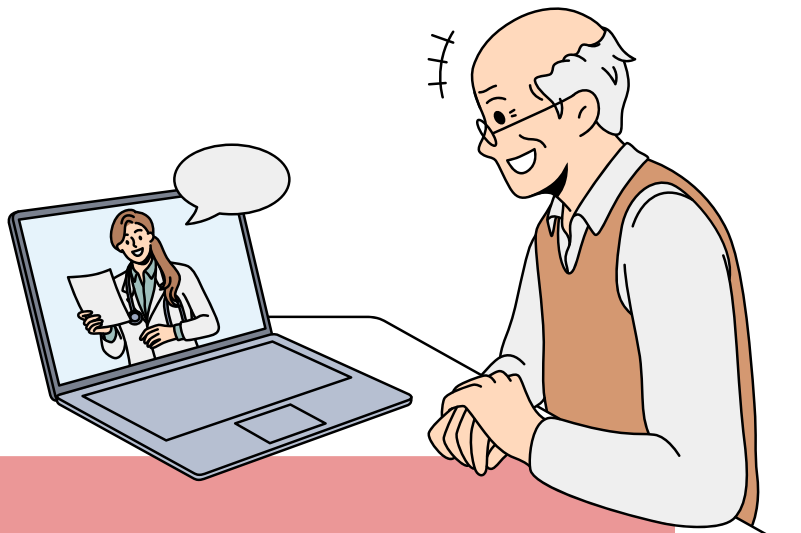
Se o cargo estiver **ocupado**:

- ➔ O servidor revertido atuará como **excedente**, até surgir vaga; ou
- ➔ Será **aproveitado** em **cargo correlato**, a critério da Administração.

♦ **ISSO CAI DEMAIS: A ADMINISTRAÇÃO TEM DISCRICIONARIEDADE NA ESCOLHA ENTRE EXCEDENTE OU APROVEITAMENTO.**

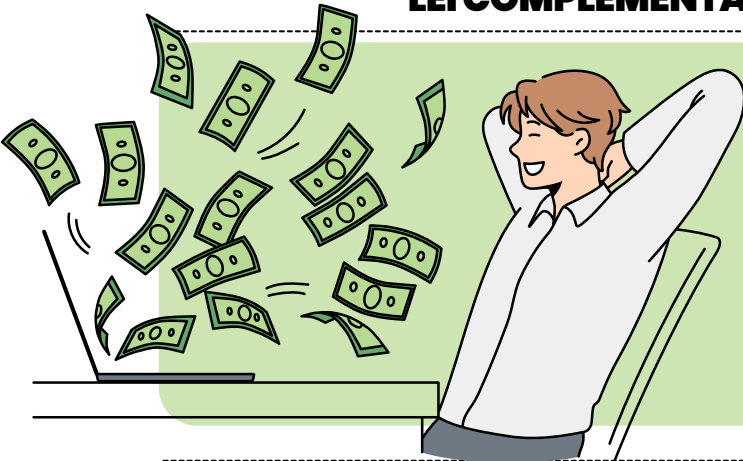
✓ A reversão só é possível para **aposentados por invalidez com menos de 70 anos**.

70



DICA

LEI COMPLEMENTAR MUNICIPAL Nº 17/2001



VENCIMENTO E REMUNERAÇÃO



VENCIMENTO

- ✓ Vencimento é a retribuição básica, em dinheiro, paga ao servidor pelo exercício do cargo público,
 - ➡ Não pode ser inferior ao salário mínimo.

REMUNERAÇÃO

- ✓ É o vencimento + vantagens (permanentes ou temporárias).
 - 💡 **Vantagens permanentes:** adicionais por tempo de serviço, gratificações fixas etc.
 - **Vantagens temporárias:** diárias, substituições, adicionais transitórios etc.

○ VENCIMENTO + VANTAGENS PERMANENTES NÃO PODEM SER REDUZIDOS.

O que precisamos saber?



Servidor investido em **cargo em comissão** recebe **retribuição específica**, conforme tabela definida em lei.

Nenhum servidor pode receber remuneração **acima da remuneração, em espécie, do Prefeito Municipal.**

- É o **teto municipal.**
- “Em espécie” = o que o Prefeito efetivamente recebe.

⊘ NENHUM DESCONTO PODE OCORRER SEM BASE LEGAL OU ORDEM JUDICIAL.

O servidor perderá:
Remuneração dos **dias de falta injustificada**

Parcela proporcional da remuneração pelos **atrasos e ausências** que **somem ≥ 120 minutos no mês**, salvo **justificativa do superior**

♦ **Pegadinha: 120 minutos → 2 horas mensais.**



DICA

IMPROBIDADE ADMINISTRATIVA II

SANÇÕES



As sanções constitucionalmente previstas para casos de improbidade administrativa estão dispostas no artigo 37, parágrafo 4º, da Constituição Federal do Brasil.

Essas sanções incluem:

- Perda da função pública:** O agente público condenado por improbidade administrativa **pode ser afastado do cargo, emprego ou função pública que esteja exercendo, além de ficar proibido de assumir cargos públicos** futuramente.
- Indisponibilidade dos bens:** A indisponibilidade dos bens significa que **os bens do agente podem ser bloqueados ou indisponibilizados, impedindo sua venda, transferência ou alienação** de forma a assegurar que, caso a condenação seja confirmada, os recursos estejam disponíveis para ressarcir o dano causado ao erário.
- Ressarcimento ao erário:** O agente público ou particular responsável pela improbidade administrativa **é obrigado a reparar integralmente o dano causado aos cofres públicos ou ao patrimônio do Estado.**
- Suspensão dos direitos políticos:** A suspensão dos direitos políticos **implica na privação temporária do direito de votar e ser votado em eleições.** O período de suspensão varia de acordo com a gravidade da conduta.

mnemônico

PIRS

Perda da função pública;
Indisponibilidade dos bens;
Ressarcimento ao erário;
Suspensão dos direitos políticos;



DICA

IMPROBIDADE ADMINISTRATIVA III

ENRIQUECIMENTO ILÍCITO



Entendendo o Primeiro Ato de Improbidade Administrativa

- O primeiro conjunto de atos de improbidade administrativa é provavelmente o mais comum e evidente para a população em geral.

A Lei de Improbidade Administrativa **combate a corrupção entre agentes públicos que recebem vantagens financeiras de terceiros interessados em subverter a Administração Pública para seus próprios interesses**. A parte de enriquecimento ilícito da lei ataca diretamente as diferentes formas de corrupção.

- O Art. 9º da Lei de Improbidade Administrativa, que foi alterado pela Lei 14.230/14, **estabelece que o enriquecimento ilícito por meio da obtenção de vantagem patrimonial indevida em razão do cargo deve ter ocorrido por meio de prática dolosa**.

- receber propina (em dinheiro ou bens) para facilitar ou praticar qualquer ato que seja de interesse de terceiros dentro da administração pública ;
- receber propina ou aceitar promessa de vantagem econômica para tolerar a exploração ou prática de jogos de azar, lenocínio, de narcotráfico, contrabando, usúria ou outras atividades ilícitas;
- se utilizar, em benefício próprio, de quaisquer bens móveis, ou do trabalho do trabalho de servidores, empregados ou terceiros contratados pela administração pública, utilizar dos bens públicos para aumentar o patrimônio próprio.

A nova lei de improbidade administrativa **alterou a redação de alguns incisos para determinar de maneira mais precisa as condutas criminosas**.

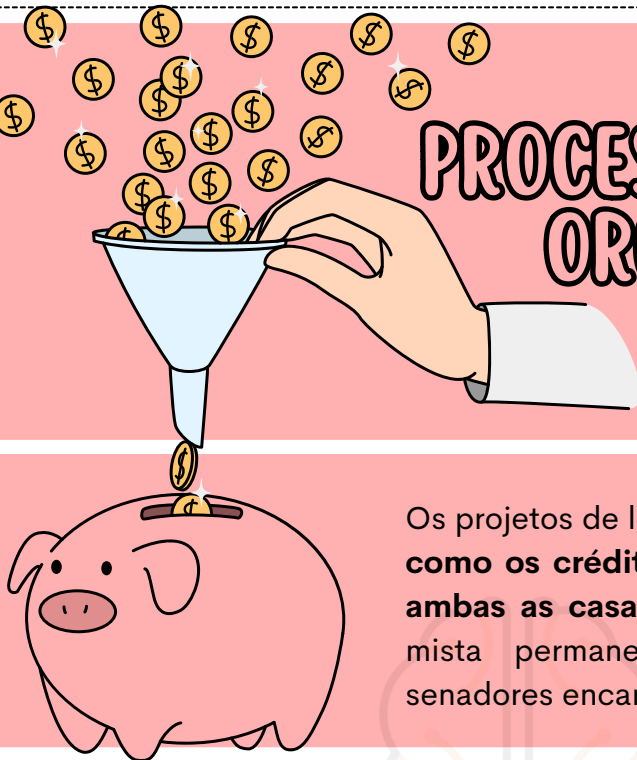
- Por exemplo, no inciso VI, **a obtenção de enriquecimento ilícito pode ocorrer por meio do recebimento de propina** para "fazer declaração falsa sobre qualquer dado técnico que envolva obras públicas". Antes, a declaração falsa se referia somente a "medição e avaliação de obras públicas."

- Outra mudança pode ser observada no inciso VII, que agora **oferece condições de defesa mais justas ao agente público acusado**, com a inclusão da seguinte parte destacada: "adquirir, para si ou para outrem, no exercício de mandato, de cargo, de emprego ou de função pública, e em razão deles, bens de qualquer natureza, decorrentes dos atos descritos no caput deste artigo, cujo valor seja desproporcional à evolução do patrimônio ou à renda do agente público, assegurada a demonstração pelo agente da licitude da origem dessa evolução".

DICA

PROCESSO DE PLANEJAMENTO ORÇAMENTÁRIO III

PROCESSO LEGISLATIVO ORÇAMENTÁRIO



Os projetos de lei relativos ao PPA, LDO e LOA, bem como os créditos adicionais, serão avaliados por ambas as casas do Congresso. Há uma comissão mista permanente composta por deputados e senadores encarregados de:

- ✓ Analisar e emitir parecer sobre os projetos de lei acima mencionados, além de revisar as contas apresentadas anualmente pelo Presidente da República.
- ✓ Examinar e emitir parecer sobre os planos e programas nacionais, regionais e setoriais previstos na Constituição.

ANOMIA ORÇAMENTÁRIA

o que precisamos saber?

A anomia orçamentária **ocorre quando um novo exercício financeiro é iniciado sem a aprovação da Lei Orçamentária**. As situações que podem causar essa anomalia são:

- O Chefe do Executivo **não envia o projeto de lei dentro do prazo estabelecido;**
- O **Projeto é rejeitado pela Casa Legislativa;**
- A **Lei Orçamentária não é votada pelo Congresso Nacional.**

Jurisprudência

- **Informativo 1034:** Normas estaduais que impõem a lei orçamentária antes das Emendas Constitucionais 86/2015 e 100/2019 são consideradas inconstitucionais.
- **Informativo 1015:** É inconstitucional que as normas estaduais estabeleçam um limite diferente do imposto pelo artigo 166 da Constituição Federal para a aprovação de emendas parlamentares impositivas.



DICA

LEI DE RESPONSABILIDADE FISCAL – LEI Nº 101/2000 X



LEI DE RESPONSABILIDADE FISCAL X

despesa pública

Para os fins do disposto no caput do art. 169 da Constituição, a **despesa total com pessoal**, em cada período de apuração e em cada ente da Federação, **não** poderá exceder os percentuais da receita corrente líquida, a seguir discriminados:

LIMITES COM GASTOS DE PESSOAL NA LRF

Para o governo federal

50% da da receita corrente líquida (RCL), assim divididos:

40,9%
Executivo

6%
Judiciário

2,5%
Legislativo

0,6%
Ministério Público

Para os municípios

60% da receita corrente líquida (RCL), da seguinte forma:

54%

Executivo

6%

*Legislativo

*incluindo o Tribunal de Contas do Município, quando houver

Para os estados

60% da receita corrente líquida (RCL), da seguinte forma:

49%

Executivo

6%

Judiciário

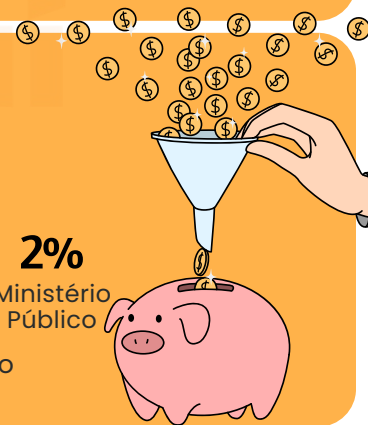
3%

*Legislativo

2%

Ministério Público

*incluindo o Tribunal de Contas do Estado



SANÇÕES PARA QUEM ULTRAPASSAR OS LIMITES (se gastos totais com pessoal ultrapassarem 95% do limite estabelecido)

- Interrupção de transferências voluntárias (e a sua contratação) realizadas pelo Governo Federal
- Impossibilidade para a obtenção de garantias da União para a contratação de operações de crédito externo
- Restrições à concessão de contratação de pessoal e de reajustes (apenas os aumentos determinados por contratos e pela Justiça são autorizados)
- O agente administrativo (presidente, governador, prefeito etc) que ultrapassar os limites pode ter o mandato cassado e está sujeito a multa de 30% dos vencimentos anuais, bem como inabilitação para o exercício da função pública e detenção, que poderá variar entre 6 meses e 4 anos

DICA

LEI N. 14.133/2021 – LICITAÇÕES PÚBLICAS



DISPENSA DE LICITAÇÃO

A dispensa ocorre quando a lei permite não realizar licitação, mesmo havendo possibilidade de competição.

A Lei nº 14.133/2021 estabelece os casos em que a licitação é dispensável

Pequenos valores

- Até R\$ 100.000,00 → obras, serviços de engenharia e manutenção de veículos 🚗
- Até R\$ 50.000,00 → outros serviços e compras 🛒

Licitação anterior sem sucesso (até 1 ano)

- Sem interessados ou propostas inválidas.
- Propostas muito acima do mercado.

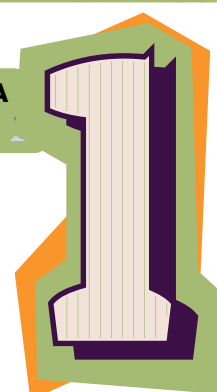
Casos específicos:

- Peças para manutenção durante garantia 🔧
- Acordo internacional com condições vantajosas 🌐
- Pesquisa e desenvolvimento (até R\$ 300.000 em obras/serviços) 🔬
- Transferência/licenciamento de tecnologia 📡
- Gêneros perecíveis (hortifrúti, pães etc.) 🥬
- Alta complexidade tecnológica e defesa nacional 🇺🇸
- Padronização das Forças Armadas 🚢
- Operações de paz no exterior 🌐
- Abastecimento de tropas em trânsito 🚚
- Reciclagem por cooperativas de baixa renda ♻️
- Obras de arte e objetos históricos 🏛️
- Serviços sigilosos de investigação 🔍
- Medicamentos para doenças raras 💊

Situações estratégicas e emergenciais:

- Cumprir objetivos da Lei de Inovação (Lei 10.973/2004) 💡
- Segurança nacional ⚠️
- Guerra, estado de defesa/sítio, intervenção federal 🇧🇷

EMERGÊNCIA OU CALAMIDADE PÚBLICA
(PRAZO MÁX. 1 ANO, SEM PRORROGAÇÃO)





DICA

LEI N. 14.133/2021 – LICITAÇÕES PÚBLICAS



DISPENSA DE LICITAÇÃO

A dispensa ocorre quando a lei permite não realizar licitação, mesmo havendo possibilidade de competição.

A Lei nº 14.133/2021 estabelece os casos em que a licitação é dispensável

Contratações internas e institucionais:

- Compra de bens/serviços de órgãos públicos criados para esse fim
- Intervenção no domínio econômico
- Contrato de programa com ente federativo
- Transferência de tecnologia para produtos estratégicos do SUS
- Profissional técnico para comissão avaliadora
- Associação sem fins lucrativos de pessoas com deficiência
- Instituição brasileira sem fins lucrativos para ensino, pesquisa e inovação
- Fundação que produz insumos estratégicos para saúde
- Entidade sem fins lucrativos para cisternas e acesso à água
- Entidade sem fins lucrativos para Cozinha Solidária

DETALHES IMPORTANTES

- **Valores** → somatório anual por unidade gestora e por objeto semelhante.
- **Consórcios públicos/agências executivas** → limites dobrados.

http://



Preferência: publicar aviso no site oficial por mín. 3 dias úteis para receber propostas.

Preferência: pagamento via cartão de pagamento (extrato no PNCP).



OBRAS/SERVIÇOS DE ENGENHARIA PARA P&D → SEGUEM REGULAMENTO ESPECIAL.

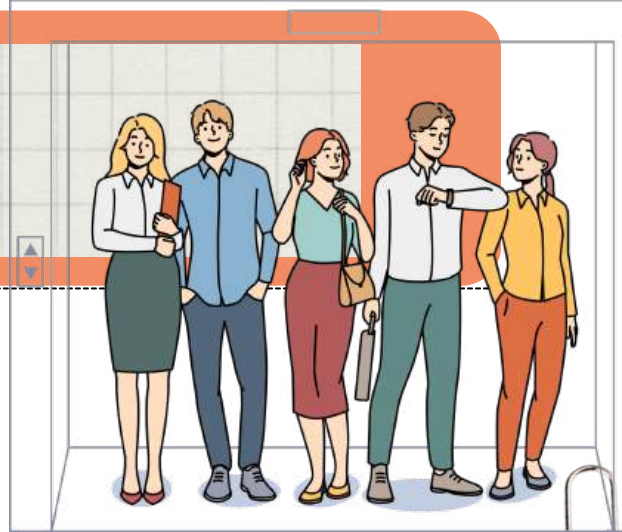
Emergência = manter serviço público + seguir valores de mercado.



DICA

PLANEJAMENTO OPERACIONAL.

CICLO DO PLANEJAMENTO EM ORGANIZAÇÕES (PDCA)



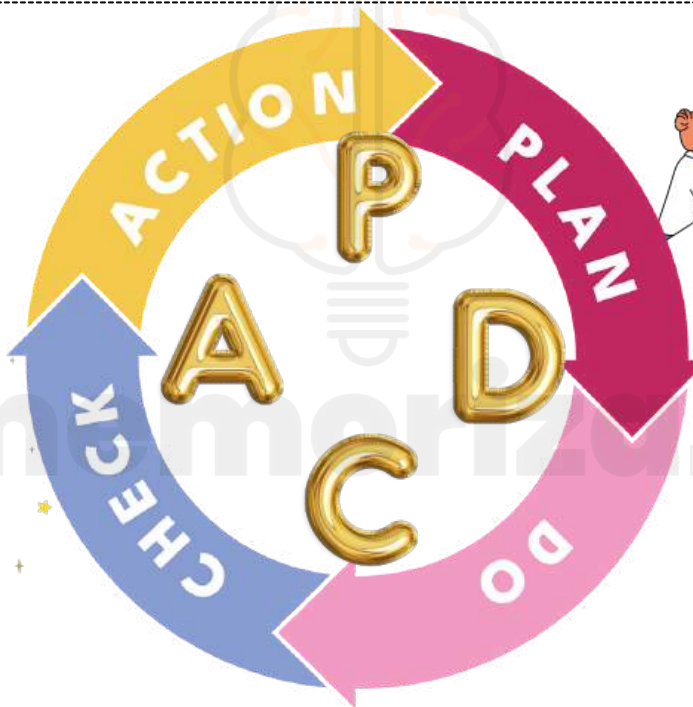
O ciclo PDCA (**Plan-Do-Check-Act**), também conhecido como **ciclo de melhoria contínua** ou **ciclo de Deming**, é uma abordagem amplamente empregada para **alcançar melhorias contínuas nos processos e resultados de uma organização**.

COMO ELE FUNCIONA?

O ciclo PDCA, por sua **natureza cíclica**, **promove uma abordagem interativa e sistemática para a melhoria contínua**, sendo uma ferramenta valiosa na gestão da qualidade e excelência operacional.

FOCO NA AÇÃO

Padronizar o que deu certo e corrigir o que não atendeu as expectativas.



FOCO NO RESULTADO

Verificar se as metas estabelecidas estão sendo alcançadas.



FOCO NA DEFINIÇÃO

Identificar o problema e estabelecer um plano de ação.



FOCO NO PROCESSO

Executar o plano de ação estabelecido e treinar os envolvidos.



DICA

GESTÃO DE PESSOAS



PARTICIPANTES

→ A decisão de um **indivíduo** ou **grupo** de entrar para uma **organização** é como o tempero secreto que mantém a sopa organizacional no ponto!

→ Chiavenato nos conta que esse **equilíbrio** é a prova de fogo do **sucesso da organização** em recompensar seus participantes, seja com grana ou com aquela satisfação que faz o coração sorrir. Esse **ciclo de motivação** e **contribuição** é o **combustível** que mantém o motor da organização funcionando.

quem são os personagens dessa novela?

Todos que dançam com a **organização**, como funcionários, investidores, fornecedores e clientes!

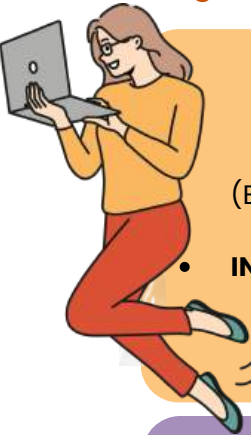
Vamos dar uma olhadinha nas **trocas** entre esses **grupos** e a **organização**, segundo o mestre Chiavenato:



FUNCIONÁRIOS

CONTRIBUIÇÕES: TRABALHO DURO, DEDICAÇÃO, SUOR E LÁGRIMAS (BRINCADEIRA!), LEALDADE E PRESENÇA.

- **INCENTIVOS:** SALÁRIO, BENEFÍCIOS QUE FAZEM A VIDA MAIS DOCE, PRÊMIOS, ELOGIOS, CHANCES DE BRILHAR E SEGURANÇA NO TRABALHO.



FORNECEDORES

- **CONTRIBUIÇÕES:** MATERIAIS, MATÉRIAS-PRIMAS E SERVIÇOS QUE SÃO COMO OURO PARA A ORGANIZAÇÃO.

- **INCENTIVOS:** PREÇO JUSTO, CONDIÇÕES DE PAGAMENTO QUE FAZEM TODO MUNDO SORRIR E A PROMESSA DE NOVOS NEGÓCIOS.

INVESTIDORES (ACIONISTAS)

- **CONTRIBUIÇÕES:** DINHEIRO NA FORMA DE AÇÕES E EMPRÉSTIMOS, A GRANA QUE FAZ O SHOW ACONTECER!

- **INCENTIVOS:** RENTABILIDADE, LUCROS QUE FAZEM O CORAÇÃO BATER MAIS FORTE, DIVIDENDOS E RETORNO DOS INVESTIMENTOS.



CLIENTES

- **CONTRIBUIÇÕES:** DINHEIRO NA TROCA POR PRODUTOS E SERVIÇOS QUE FAZEM A VIDA MAIS FÁCIL.

- **INCENTIVOS:** PREÇO JUSTO, QUALIDADE QUE ENCANTA, BOAS CONDIÇÕES DE PAGAMENTO E A SATISFAÇÃO DE TODAS AS SUAS NECESSIDADES.

E assim, a dança continua, com todos **contribuindo** e sendo **recompensados!**



DICA

ACCOUNTABILITY

ACCOUNTABILITY

A "accountability" refere-se à capacidade de transparência e prestação de contas. Na gestão pública, é uma ferramenta essencial para manter os ideais democráticos de um país. Ela permite o controle tanto dos processos quanto dos resultados a serem alcançados.

Para entender melhor, a "accountability" pode ser analisada em três dimensões:

INFORMAÇÃO
(TRANSPARÊNCIA)

Obrigações dos administradores de prestar contas de sua atuação aos administrados.



JUSTIFICAÇÃO
(RESPONSIVIDADE)

Responder pedidos de informações, com responsabilização pelos próprios atos.

PUNIÇÃO
(SANÇÃO E COERÇÃO)

Capacidade de exigência de aplicação de sanções e incentivos.



TIPOS DE ACCOUNTABILITY

Existem três tipos de accountability que ajudam a manter o governo responsável:

- **Vertical:** que ocorre entre cidadãos e governos através de eleições e votação;
- **Horizontal:** que ocorre entre os poderes do Estado ou órgãos através de mecanismos de freios e contrapesos;
- **Societal:** que envolve a sociedade controlando e fiscalizando o Estado através de associações de cidadãos, movimentos sociais, Conselhos Temáticos Institucionalizados e a mídia.



CHEGAMOS AO FIM



Parabéns, você acaba de conhecer a nossa amostra para o concurso da **Prefeitura de Paulínia**.


Esperamos que esta breve demonstração tenha despertado seu interesse e mostrado como nosso material pode ajudá-lo a **conquistar sua** tão sonhada **aprovação**.

Se você deseja se **destacar** frente à concorrência, você precisa **estudar** com o **material do Memoriza.ai**

Agora é com você: **quer ser aprovado** e tomar **posse** no concurso ainda em 2025?

Então...

→ [clique aqui para conhecer o material completo](#)



Professor
Carlos Fagundes
Sócio Fundador do MA

Obstáculo é aquilo que
você vê quando tira os
olhos do seu **propósito**.

→ [Acesse nosso Instagram](#)