

AMOSTRA

Ministério Público do Estado de São Paulo

MPSP

Auxiliar de Promotoria I – Administrativo



memoriza.ai



FALA, FUTURO APROVADO NO CONCURSO DO MP/SP!

Seja muito bem - vindo!

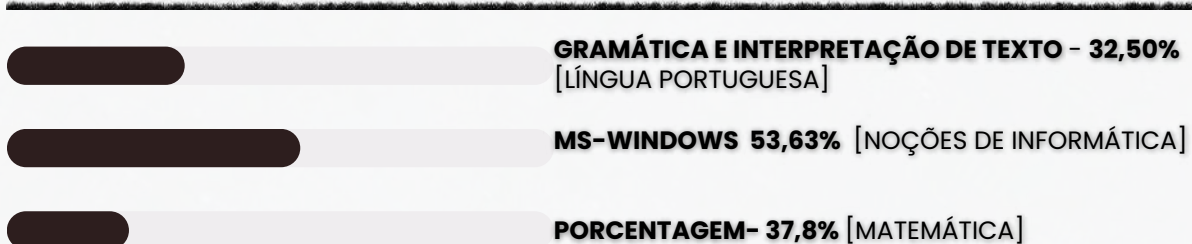
VOCÊ ACABA DE BAIXAR A AMOSTRA DO MEMORIZA.AÍ PARA ESTE CONCURSO.

O **Memoriza.áí** é um material que contém **dicas estratégicas** dos assuntos que certamente vão cair na sua prova!

Nossa equipe pedagógica realizou uma **análise** de **mais de 50000 questões** de **concursos anteriores** e identificou os **assuntos chave** que sempre se repetem nas últimas provas.

Por meio dessa **análise** das questões da **banca** e do **concurso** desenvolvemos um **material específico** com **dicas ilustradas** e **gatilhos emocionais** para melhorar sua memorização, de modo que você poderá focar exatamente nos assuntos que serão cobrados na sua prova.

Veja no gráfico abaixo uma breve demonstração dos **temas mais frequentes** das **provas** identificados pela nossa equipe pedagógica:



É como se a gente fizesse todo **trabalho duro** por você e te entregasse o que você precisa. Com isso, **você ganha muitooo tempo!**

ENÃO PARA POR AÍ...

Você ainda terá acesso a bônus exclusivos - quer ver?

Além do material base para o seu estudo, você terá acesso a **4 bônus exclusivos** que vão **potencializar** o seu **progresso** nos **estudos**. Veja abaixo os bônus:



BÔNUS 1: DO ZERO À APROVAÇÃO

UM MATERIAL QUE ENSINA A ORGANIZAR SUA JORNADA DE ESTUDO, DO COMEÇO AO FIM, DESDE A DECISÃO DE QUAL CARGO ESCOLHER ATÉ COMO ORGANIZAR SEUS ESTUDOS, CRONOGRAMAS E ESCOLHER AS FERRAMENTAS DE ESTUDO QUE VOCÊ UTILIZARÁ.



BÔNUS 2: GESTÃO DO TEMPO

O CONTEÚDO SERÁ MINISTRADO POR PÚBLIO ALVES, APROVADO NO TJ-SP, E SERÁ DISPONIBILIZADO EM VÍDEO AULAS, JUNTAMENTE COM MATERIAL DE APOIO E UMA PLANILHA MODELO PARA AJUDAR NA ORGANIZAÇÃO DA SUA ROTINA, AUMENTANDO EM ATÉ 10 VEZES A SUA PRODUTIVIDADE NOS ESTUDOS.



BÔNUS 3: COMO HACKEAR O EDITAL

SE VOCÊ TEM DIFICULDADE EM ENCONTRAR AS PRINCIPAIS INFORMAÇÕES E ANALISAR OS TÓPICOS MAIS COBRADOS DE UM EDITAL, APRENDERÁ TUDO ISSO NA PRÁTICA, DESVENDANDO TUDO O QUE PRECISA PARA EXTRAIR TODOS OS CÓDIGOS DE EDITAL.



BÔNUS 4: CRONOGRAMA 30 DIAS

ESTE CRONOGRAMA OFERECE UMA ESTRUTURA CLARA E PRÁTICA PARA OS 30 DIAS QUE ANTECEDEM SUA PROVA, PERMITINDO UMA ABORDAGEM ORGANIZADA E EFICIENTE DO ESTUDO. AO DIVIDIR O CONTEÚDO EM PARTES MANEJÁVEIS E DISTRIBUIR AS ATIVIDADES AO LONGO DO PERÍODO, VOCÊ PODERÁ FOCAR EM CADA TÓPICO COM MAIS PROFUNDIDADE E EVITAR A SOBRECARGA DE INFORMAÇÕES.

ESSES BÔNUS SÃO POR TEMPO LIMITADO!

[clique aqui para saber mais!](#)

Veja só o depoimento de um de nossos alunos que foi **APROVADO** recentemente no concurso:

“

Oiii! Boa tarde!

Ana Luiza



Pensei mto antes de vir aqui, mas sei que feedbacks são importantes, e eu não podia deixar de agradecer pelo material. Ano passado comprei o material da EBSEH de vocês, e fui aprovada em segundo lugar, no HUNIFAP.

Foi o único material que estudei, e por ser de fácil linguagem e bem gráfico (eu sou muuuuito visual), deu mto bom pra mim!

Parabéns pelo trabalho!!

”

Caso tenha qualquer dúvida, você pode entrar em contato conosco enviando seus questionamentos para o suporte:



contato@memorizaai.com.br

ou



clique aqui para acionar nosso time via **whatsapp**.

QUER SER O PRÓXIMO APROVADO?

clique aqui e saiba como

CONTEÚDO PROGRAMÁTICO – MP/SP!

Abordamos **todas as disciplinas exigidas** do edital

**NO MATERIAL COMPLETO PARA AUXILIAR DE PROMOTORIA I ADMINISTRATIVO
VOCÊ TERÁ ACESSO AS DISCIPLINAS DE:**

-  Língua Portuguesa
-  Matemática
-  História
-  Legislação
-  Geografia
-  Noções de Informática

**AGORA, VOCÊ VAI CONHECER POR DENTRO O MATERIAL
QUE VAI TRANSFORMAR A SUA FORMA DE ESTUDAR!**

AUXILIAR DE PROMOTORIA I – ADMINISTRATIVO

DICA

ENCONTROS VOCÁLICOS

Encontros vocálicos são encontros de **vogais** ou **semivogais**, **sem consoantes intermediárias**. Eles acontecem na **mesma** ou em **outra sílaba**, sendo classificados em: **ditongo**, **tritongo** e **hiato**.

Isso quer dizer que quando vogais ou semivogais (sons vocálicos ditos com menos força) aparecem umas ao lado das outras numa palavra, acontece um **encontro vocálico**.

👉 **Importante:** se houver uma **consoante** entre as vogais, não há encontro vocálico.

DITONGO

Nos ditongos, ocorre o **encontro de uma vogal com uma semivogal**, e quando fazemos a separação das suas sílabas, **as duas ficam na mesma sílaba**.

Exemplos: papai (pa-pai), oi (a palavra "oi" não se separa), sabão (sa-bão).

De acordo com a **posição da vogal** e da **semivogal**, os ditongos podem ser: **crescentes** ou **decrecentes**.

➔ **Ditongos crescentes** são aqueles em que a **semivogal vem antes da vogal** (sv + v).
Exemplos: igual (i-guai), quota (quo-ta), pátria (pá-tria).

➔ **Ditongos decrecentes** são aqueles em que a **vogal vem antes da semivogal** (v + sv).
Exemplos: meu (meu), herói (he-rói), cai (cai).

De acordo com a **pronúncia**, os ditongos podem ser **orais** ou **nasais**.

➔ **Ditongos orais** são os pronunciados apenas pela boca. É o caso de ai, ia, iu, ui, eu, éu, ue, ei, éi, ie, oi, ói, io, au, ua, ao, oa, ou, uo, oe, eo, ea. Exemplos: mau (mau), sei (sei), viu (viu).

➔ **Ditongos nasais** são os pronunciados pela boca e pelo nariz. É o caso de ão, ãe, õe, am, an, em, en, ãi, ui (ocorre apenas na palavra "muito"). Exemplos: mãe (mãe), sabão (sa-bão), muito (mui-to).

TRITONGO

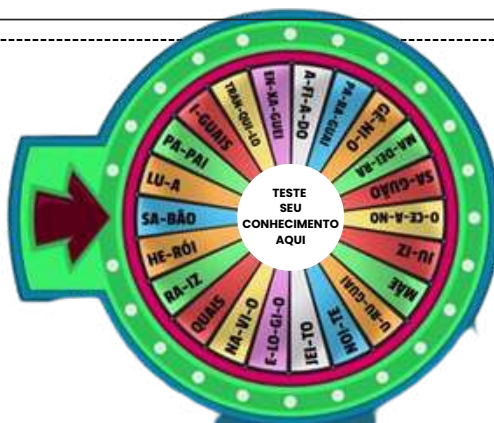
Nos tritongos, ocorre o **encontro semivogal, vogal e semivogal** (sempre nessa ordem), e quando fazemos a separação das suas sílabas, as três ficam na **mesma sílaba**.

Exemplos: iguais (i-guais), saguão (sa-guão), uruguaio (u-ru-guai-o).

HIATO

Nos hiatos, ocorre apenas o **encontro de vogais** (nunca de semivogais), e quando fazemos a separação das suas sílabas, cada vogal fica numa sílaba diferente.

Exemplos: álcool (ál-co-ol), navio (na-vi-o), saída (sa-í-da).



DICA

DICAS PARA ACERTAR A ACENTUAÇÃO

1 - COMPREENDA A FUNÇÃO DE CADA ACENTO

- agudo (´) — indica a tônica da sílaba com **som aberto**.

Exemplo: pé, forró;

- circunflexo (^) — indica a tônica da sílaba com **som fechado**.
Exemplo: vovô, crochê. Também é usado para **indicar o plural** de alguns verbos na 3ª pessoa. Exemplo: (ele) tem, (eles) têm;

- grave (`) — no Português, é usado apenas para **indicar a crase**.
Exemplo: ir à escola;

- til (~) — indica a **nasalização de uma vogal**, geralmente em ditongos nasais.

Exemplo: mãe, irmão, eleições.

2 -QUAIS SÃO AS DIFERENÇAS ENTRE ACENTUAÇÃO TÔNICA E ACENTUAÇÃO GRÁFICA?

Acentuação tônica: refere-se à **pronúncia da palavra**. A sílaba com **acento tônico** é aquela com **pronúncia mais forte e enfática**.

Acentuação gráfica: refere-se aos sinais de acentuação usados na **escrita** para **indicar o acento tônico**. Trata-se **especificamente** do **acento agudo** (para indicar ênfase com sons abertos) e do **acento circunflexo** (para indicar ênfase com sons fechados).

Observe as seguintes palavras e note a diferença entre elas:



sab**ia** – viv**i**do – vit**i**ma

sá**bi**a – ví**vi**do – ví**ti**ma

Perceba que o **acento tônico** nas **palavras da primeira linha** recai sobre a **penúltima sílaba** e que **não há acento gráfico** nessas palavras. Já na **segunda linha**, o **acento tônico** recai sobre a **antepenúltima sílaba**, havendo **acento gráfico** nelas para **indicar essa sílaba tônica**.



DICA

COLOCAÇÃO PRONOMINAL I



Se ao invés de dizer **"Abraça-me"** e **"Beije-me"**, ele dissesse **"Me abraça"** e **"Me beije"**, as frases estariam corretas?

FRASE INCORRETA
A palavra negativa (**nunca**) pede **próclise (pronome antes do verbo)** e o certo seria **"Nunca me deixe"**

NÃO!

LEMBRE-SE!

Não se **inicia** frase com **pronome oblíquo!**

- ✓ A colocação pronominal refere-se à **posição dos pronomes pessoais** (como **"eu," "você," "ele," "ela," "nós," "eles,"** etc.) nas frases em relação ao **verbo e ao restante da estrutura da frase**.
- ✓ A língua portuguesa tem regras específicas para a colocação de pronomes pessoais, e estas **regras variam de acordo com o tipo de verbo, tempo verbal e contexto da frase**.
- ✓ Além das regras gerais, a colocação pronominal pode variar de acordo com o contexto e a ênfase que o falante deseja dar à frase.
- ✓ Independente do tipo de frase, **não se inicia frase com o pronome oblíquo**, de acordo com as regras gramaticais.

Existem três formas principais de colocação pronominal em português: **próclise, ênclise e mesóclise**.



DICA

CRASE II



CASOS DE USO FACULTATIVO:

A crase facultativa diz respeito aos casos em que o **uso do acento grave não é obrigatório**.

Ou seja: você pode usar **com** ou **sem** o **acento**, e as duas formas estarão corretas.

A seguir, veja os **4 principais casos** 📌



Antes de pronome possessivo + substantivo feminino

Quando o pronome possessivo antecede um substantivo feminino claro e identificável, a crase pode ser usada ou não.

✓ **Exemplos:** Dirigiu-se à minha casa. 🏠 | Dirigiu-se a minha casa. 🏠



Antes de nome próprio feminino

Os nomes próprios femininos também admitem a crase ou não.

✓ **Exemplos:** Os comentários eram feitos à Laura. 🗣️ | Os comentários eram feitos a Laura. 🗣️



Antes da palavra "casa" quando acompanhada de expressão qualificadora

A palavra **casa**, quando **usada sozinha** (no sentido de lar), **não leva crase**.

👉 **Exemplo:** Voltei a casa cedo.

Mas quando vem acompanhada de **algo que a qualifique** (ex.: "de meus pais"), a crase torna-se **facultativa**.

✓ **Exemplos:** Irei à casa de meus pais. 🏠 | Irei a casa de meus pais. 🏠



Depois da preposição "até"

O **"até"** já funciona como preposição.

👉 Por isso, **pode** ou **não haver fusão com o artigo definido feminino "a"**.

✓ **Exemplos:** Fomos até a Gávea. 🏞️ | Fomos até à Gávea. 🏞️

USO OBRIGATÓRIO DA CRASE:

Diante de palavras femininas que não repelem artigo

Alguns substantivos aceitam o artigo "a" (ex.: Barra da Tijuca) e outros o repelem (ex.: Copacabana). ✓ **Exemplo:** Fui à Barra da Tijuca.

Diante de pronome possessivo com substantivo oculto

Quando o substantivo é ocultado para evitar repetição, a crase permanece. ✓ **Exemplo:** Foi àquela casa e não à sua (casa).

Diante de locuções adverbiais femininas no plural

Toda vez que houver uma expressão adverbial formada por substantivo feminino plural, usa-se crase. ✓ **Exemplos:** às vezes; às claras; às escondidas; às três da manhã; à tarde.

Diante da palavra terra (quando = planeta ou terra natal)

A palavra "terra" varia conforme o sentido. ✓ **Exemplo:** O astronauta voltou à Terra (planeta).

Em casos de elipse: à moda de / à maneira de

Usamos a crase em **expressões** como: Arroz à grega (= arroz à moda grega).

Diante de numeral indicando hora

Sempre que a **frase indicar horário**, a crase é obrigatória.

✓ **Exemplos:** Cheguei às 21 horas.

DICA

CONCORDÂNCIA VERBAL II

TIPOS DE SUJEITO



1 SUJEITO SIMPLES

☛ Ocorre quando há apenas um núcleo (uma palavra principal) representando o sujeito.

Exemplo: O vizinho está chamando.

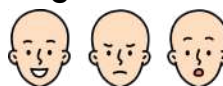
➡ Aqui, “vizinho” é o núcleo do sujeito.

2 SUJEITO COMPOSTO

☛ Acontece quando o sujeito tem **dois ou mais núcleos ligados entre si**.

Exemplo: Minha mãe e meu irmão amam chocolate.

➡ Os núcleos do sujeito são “mãe” e “irmão”.



3 SUJEITO OCULTO (OU DESINENCIAL)

☛ O **sujeito não aparece escrito na frase, mas pode ser identificado**:

- pelo **contexto** (quem está falando ou sobre quem se fala);
- ou pela **desinência verbal** (a terminação do verbo).

Exemplo: Estamos muito felizes com a novidade.

➡ O verbo “**estamos**” indica que o sujeito é “**nós**”.

4 SUJEITO DETERMINADO

☛ É aquele que pode ser **identificado de alguma forma**.

➡ Engloba os sujeitos **simples, compostos e ocultos**.

Exemplo: Carla disse que vai viajar.

➡ O sujeito é “**Carla**”, facilmente reconhecido.

5 SUJEITO INDETERMINADO

☛ Quando **não conseguimos identificar o sujeito**, nem pelo **contexto** e nem pela **forma verbal**.

➡ Geralmente aparece com:

- verbo na **3ª pessoa do singular + “se”** (índice de indeterminação);
- ou **verbo na 3ª pessoa do plural**, sem que se saiba **quem praticou a ação**.

Exemplo: Vive-se bem aqui. (Não sabemos quem vive).

6 SUJEITO INEXISTENTE

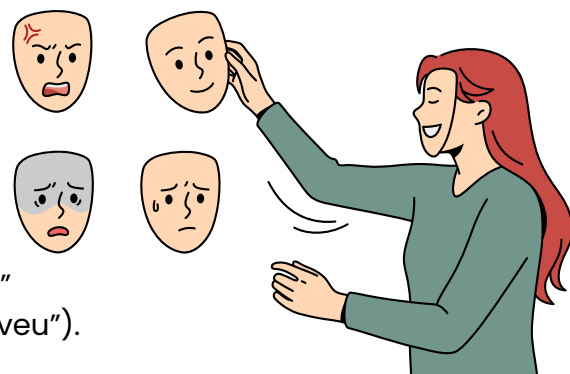
☛ Também chamado de **oração sem sujeito**.

➡ Ocorre com **verbos impessoais**, que **não têm sujeito**.

Principais casos:

- **Fenômenos da natureza:** chover, nevar, trovejar...
- **Tempo decorrido:** “Faz dois anos...”, “Eram três horas...”
- **Verbo haver no sentido de existir:** “Há muitas dúvidas.”

Exemplo: Choveu a semana toda. (Não existe “quem choveu”).



DICA

MATEMÁTICA BÁSICA I

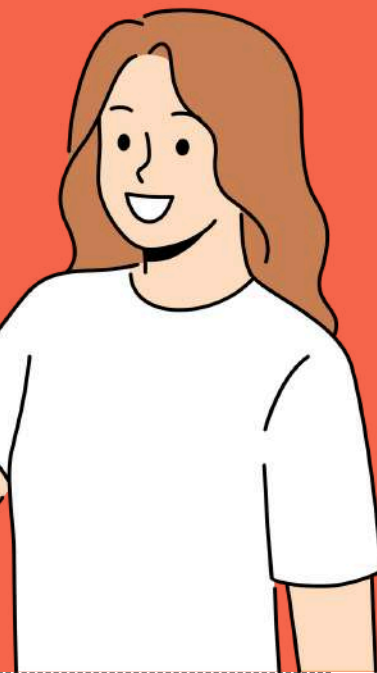
A porcentagem é uma maneira comum de expressar uma proporção ou fração em relação a 100.

O símbolo de porcentagem (%) é usado para representar uma quantidade como uma fração de 100. Por exemplo, 25% significa "25 em cada 100."

LEMBRE-SE!

50 % é a metade de qualquer valor!

PORCENTAGEM



TAXA PERCENTUAL

$$\frac{1}{100} = 0,01 = 1\% \quad \frac{23}{100} = 0,23 = 23\% \quad \frac{25}{100} = 0,25 = 25\%$$

COMO FAZEMOS ESSE CÁLCULO?

$$32\% \text{ DE } 200 = \frac{32}{100} \cdot 200 \longrightarrow 6400 / 100 = 64$$

PORCENTAGEM DE AUMENTO E DESCONTO

Aumento 20% de R\$ 500,00

$$\begin{aligned} 500 &= 100\% \\ 100\% + 20\% &= 120\% = 1,2 \\ 1,2 \times 500 &= \text{R\$ } 600,00 \end{aligned}$$



Desconto 20% de R\$ 500,00

$$\begin{aligned} 500 &= 100\% \\ 100\% - 20\% &= 80\% = 0,8 \\ 0,8 \times 500 &= \text{R\$ } 400,00 \end{aligned}$$

DICA

MATEMÁTICA BÁSICA III

A regra de três composta é uma técnica matemática usada para resolver problemas que envolvem três ou mais grandezas proporcionais.

Ela é uma extensão da regra de três simples e é útil quando você precisa relacionar várias grandezas em uma sequência de proporções diretas ou inversas.

REGRA DE TRÊS COMPOSTA DIRETA

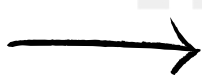


REGRA DE TRÊS COMPOSTA DIRETA

Na regra de três composta direta, todas as grandezas estão diretamente relacionadas, o que significa que, à medida que uma aumenta, as outras também aumentam, e vice-versa.

Suponha que você tenha um trabalho que pode ser realizado por 6 operários em 8 dias. Quantos operários seriam necessários para realizar o mesmo trabalho em 4 dias?

COMO FAZEMOS ESSE CÁLCULO?



$$(\text{Operários}) \times (\text{Dias}) = (\text{Operários}) \times (\text{Dias})$$

$$6 \text{ operários} \times 8 \text{ dias} = x \text{ operários} \times 4 \text{ dias}$$

$$(6 \times 8) / 4 = x$$

Agora, você pode resolver essa proporção para encontrar o valor de "x": $48 / 4 = x$

$$x = 12$$

DICA

FIGURAS GEOMÉTRICAS III

TEOREMA DE PITÁGORAS

O Teorema de Pitágoras é um dos princípios fundamentais da geometria e **estabelece uma relação importante entre os comprimentos dos lados de um triângulo retângulo.**



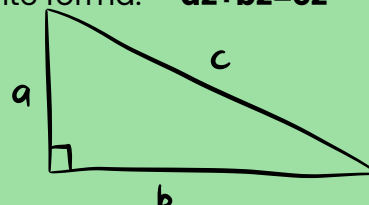
O TEOREMA AFIRMA O SEGUINTE:

Em um triângulo retângulo, **o quadrado da hipotenusa** (o lado oposto ao ângulo reto) **é igual à soma dos quadrados dos outros dois lados.**

Matematicamente, o teorema pode ser expresso da seguinte forma: **$a^2 + b^2 = c^2$**

Onde:

- **c** é o comprimento da hipotenusa.
- **a** e **b** são os comprimentos dos outros dois lados, chamados de catetos.



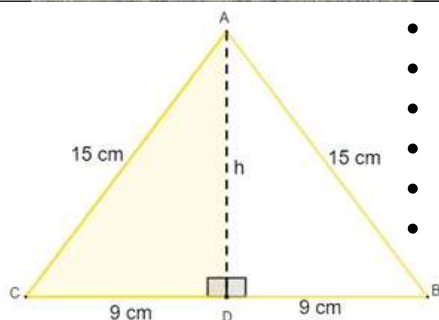
$$a^2 + b^2 = c^2$$



O Teorema de Pitágoras é frequentemente usado para resolver problemas envolvendo triângulos retângulos, **como o cálculo de comprimentos desconhecidos, a verificação da retitude de ângulos e a determinação de medidas em problemas práticos.**

EXEMPLO DA APLICAÇÃO DE PITÁGORAS

Observe na imagem que estamos lidando com um **triângulo isósceles**, cujo **comprimento da altura não é conhecido**. No entanto, ao traçarmos a altura no triângulo isósceles, percebemos que ela também é a mediana da base. Ao traçar a altura, a figura é dividida em dois triângulos retângulos.



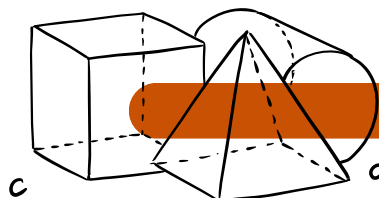
- $15^2 = 9^2 + h^2$
- $225 = 81 + h^2$
- $225 - 81 = h^2$
- $144 = h^2$
- $h^2 = 144$
- $h = \sqrt{144}$

$$h = 12$$

Conhecendo a altura $h=12\text{cm}$, e sabendo que a base mede 18cm , então agora é possível calcular a área:

$$A = \frac{b \cdot h}{2} \quad A = \frac{18 \cdot 12}{2} \quad A = \frac{216}{2}$$

$$A = 108$$



DICA

SISTEMAS DE UNIDADES DE MEDIDAS

CÁLCULO DE VOLUME DE SÓLIDOS

Podemos determinar o volume de todos os sólidos geométricos. O volume representa a "capacidade" desse **sólido**. Tente imaginar alguns sólidos geométricos: **seria possível preenchê-los com algum material, como água?**

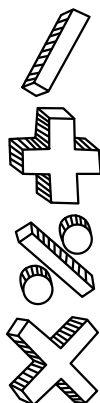


Se essa possibilidade existir, **podemos calcular o volume** de cada objeto considerado. Caso não seja viável preencher a figura que você imaginou, é provável que ela seja uma **forma plana bidimensional**, como um **quadrado**, um **triângulo** ou um **círculo**.

FÓRMULAS PARA O CÁLCULO DE VOLUME

VOLUME DE UM PRISMA QUALQUER

Para determinarmos o volume de um prisma qualquer, nós **calculamos a área de sua base para, em seguida, multiplicá-la pela sua altura**. Sendo assim:



Prismas

- **$v = (\text{área da base}) \times \text{altura}$**

Na imagem acima, a área do prisma de base retangular pode ser calculada por:

$$V = a \cdot b \cdot c$$

Já a área do prisma de base triangular é dada por:

$$V = \frac{a \cdot b \cdot c}{2}$$

VOLUME DE UM CILINDRO

O volume de um cilindro é calculado **multiplicando-se a área da base pela altura**

1. Assim como ocorre com os prismas, para calcular o volume do cilindro, **multiplicamos a área da base pela altura**. Podemos definir novamente:

Cilindro

$V = (\text{área da base}) \times \text{altura}$

- Para o cilindro da figura ao lado, podemos calcular seu volume como:

$$V = \pi \cdot r^2 \cdot a$$

DICA

MÍNIMO MÚLTIPLO COMUM (MMC) E O MÁXIMO DIVISOR COMUM (MDC)

MÍNIMO MÚLTIPLO COMUM (MMC)



O Mínimo Múltiplo Comum (MMC) e o Máximo Divisor Comum (MDC) podem ser calculados simultaneamente através da decomposição em fatores primos.



O MMC É OBTIDO PELA MULTIPLICAÇÃO DE TODOS OS FATORES PRIMOS ENCONTRADOS.



1º PASSO: FATORAÇÃO DOS NÚMEROS

A fatoração consiste em representar um número como o produto de números primos, chamados fatores primos.

Exemplo:

$$4 = 2 \times 2 \text{ (forma fatorada)}$$

PASSO A PASSO DA FATORAÇÃO

Inicie **dividindo o número pelo menor número primo possível (2, 3, 5, 7...)**. Pegue o **quociente obtido e divida novamente pelo menor primo possível**. **Repita** o processo até o **resultado ser 1**.



2º PASSO – CÁLCULO DO MMC

A decomposição simultânea de dois números permite encontrar a **forma fatorada do mínimo múltiplo comum (MMC)** entre eles.

MMC (Mínimo Múltiplo Comum): usado para encontrar o **menor número que é múltiplo comum de dois ou mais números**.

Exemplo no dia a dia: Dois ônibus saíram da rodoviária juntos. Um faz o trajeto a cada 6 horas e o outro a cada 9 horas. Quando eles sairão juntos novamente?

MÍNIMO MÚLTIPLO COMUM (MMC)

IDEIA DE ENCONTRO FUTURO

$$\begin{array}{r|l} 6, 4 & 2 \\ 3, 2 & 2 \\ 1, 3 & 3 \\ 1, 1 & \hline & 18 \end{array}$$

$$\text{m.m.c.}(6, 9) = 18$$



DICA

ESTATUTO DOS FUNCIONÁRIOS PÚBLICOS DE SÃO PAULO – LEI Nº 10.261/68



FORMAS DE PROVIMENTO

✓ A compreensão das formas de provimento é um dos **temas de maior exigência em provas**, sendo que o **estatuto estadual estabelece seis formas distintas**.

BORA MEMORIZAR COM LÓGICA 💡

- I – Nomeação:** Entrada no serviço público.
- II – Transferência:** Mudança entre cargos da mesma carreira.
- III – Reintegração:** Retorno do servidor demitido ilegalmente, com direitos restabelecidos.
- IV – Acesso:** Promoção para cargo superior na mesma carreira.
- V – Reversão:** Volta do aposentado – por recuperação da saúde ou interesse da Administração.
- VI – Aproveitamento:** Retorno do servidor em disponibilidade, quando surge vaga compatível.
- VII – Readmissão:** Retorno do exonerado sem justa causa, se houver previsão legal.



⚠ **Art. 12 – Exceção:**

Se não houver aprovados em concurso, pode haver **contratação celetista por até 2 anos**, sem recondução.

“Contratação temporária de até dois anos, findo o qual o vínculo se encerra.” ✓

DICA

ESTATUTO DOS FUNCIONÁRIOS PÚBLICOS DE SÃO PAULO – LEI Nº 10.261/68



REMOÇÃO



A **remoção** é a mudança do servidor de lugar de trabalho dentro do mesmo órgão ou secretaria, sem alterar o cargo.



PODE ACONTECER:

- A **pedido do servidor**; ou
- **Ex officio**, por **necessidade do serviço**.

onde pode ocorrer?

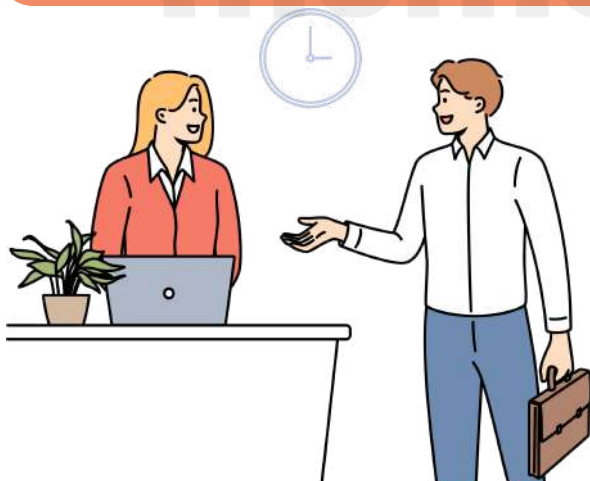
- I – De uma **repartição para outra**, dentro da **mesma Secretaria**;
- II – De um **órgão para outro**, dentro da **mesma repartição**.

Respeito à lotação:

O parágrafo único determina que a **remoção só pode ocorrer dentro do limite de vagas** (lotação) de **cada repartição**.



OU SEJA, NÃO SE PODE LOTAR UMA UNIDADE ACIMA DO NÚMERO PREVISTO.



Art. 44 – Remoção por permuta

É a **troca de locais de trabalho** entre **dois servidores**, feita a pedido de ambos e com a anuência dos chefes imediatos.

ART. 45 – PERÍODO ELEITORAL



Nenhum servidor pode ser **removido ou transferido** ex officio (de ofício) para outro município **durante o período eleitoral**:

- De **6 meses antes até 3 meses após as eleições**.
- Vale para **eleições federais, estaduais e municipais, isoladas ou simultâneas**.

Objetivo: evitar uso político de remoções e proteger a neutralidade do serviço público.

DICA

ESTATUTO DOS FUNCIONÁRIOS PÚBLICOS DE SÃO PAULO – LEI Nº 10.261/68



REQUISITOS PARA A POSSE

→ Quer entrar para o serviço público? Então, aqui estão os **requisitos básicos**:



TER **NACIONALIDADE BRASILEIRA** (AFINAL, TEM QUE SER DO TIME, NÉ?);

18

IDADE MÍNIMA PREVISTA EM LEI

TER APTIDÃO PARA O CARGO

QUITAÇÃO COM O SERVIÇO MILITAR (PARA HOMENS)



ESTAR COM OS **DIREITOS POLÍTICOS** EM DIA (SEM PENDÊNCIAS NA HORA DE VOTAR OU SER VOTADO);



CUMPRIR AS **CONDIÇÕES ESPECIAIS EXIGIDAS**



TER BOA CONDUTA E TER BOA SAÚDE

Uma **deficiência física estacionária** não impede a posse, se não comprometer o exercício das funções.

- **Cargo efetivo** → inspeção médica oficial do Estado
- **Cargo em comissão** → Atestado de Saúde Ocupacional (médico registrado)

O QUE VALE É A **CAPACIDADE FUNCIONAL**, NÃO A AUSÊNCIA TOTAL DE DEFICIÊNCIA.

DICA

ESTATUTO DOS FUNCIONÁRIOS PÚBLICOS DE SÃO PAULO – LEI Nº 10.261/68



DIREITO DE PETIÇÃO I



O direito de petição é a garantia de **qualquer pessoa** — física ou jurídica — de se dirigir à **Administração Pública** para:

- Reclamar contra **ilegalidade ou abuso de poder**;
- **Defender** seus **direitos**;
- **Fiscalizar** a **conduta dos agentes públicos**.

... É UM DIREITO GRATUITO, OU SEJA, NÃO PODE HAVER COBRANÇA DE TAXAS.

quem pode reclamar e o que pode reclamar?

Qualquer pessoa pode reclamar sobre:

- **Abuso de autoridade**;
- **Erro** ou **omissão** no **serviço público**;
- **Conduta incompatível** de servidores.

... ISSO REFORÇA A TRANSPARÊNCIA E O CONTROLE SOCIAL DA ADMINISTRAÇÃO.



A Administração **não pode recusar-se a:**

⚠ Se o servidor **recusar o protocolo**, responde **administrativamente**.



➔ **Protocolar** o pedido;



➔ **Apreciar** o conteúdo.



➔ **Encaminhar** a petição;

O **servidor público** também tem **direito de petição interna**, podendo:

- **Requerer** ou **representar**;
- Pedir **reconsideração**;
- **Recorrer** de decisões administrativas.

... **Prazo:** 30 dias, salvo previsão específica em outra norma.

30

DICA

O INÍCIO DO CICLO DO DESENVOLVIMENTISMO



GOVERNO CONSTITUCIONAL

Durante o período constitucional, o governo de Vargas, em teoria, **deveria encerrar-se em 1938**, já que o **presidente não podia concorrer à reeleição**.

Contudo, o cenário político brasileiro, incluindo Vargas, **estava se radicalizando**, resultando em grupos que refletiam essa tendência:



- **Ação Integralista Brasileira (AIB)**: um grupo de **extrema-direita inspirado no fascismo italiano**, surgiu em São Paulo em 1932, defendendo **valores nacionalistas** e, em alguns casos, **antisemitas**, liderado por Plínio Salgado.
- **Aliança Nacional Libertadora (ANL)**: **inicialmente antifascista e de orientação comunista**, evoluiu para um **movimento revolucionário** liderado por Luís Carlos Prestes. A ANL esteve por trás da Intentona Comunista de 1935, uma tentativa frustrada de tomar o poder em três cidades brasileiras (Rio de Janeiro, Natal e Recife).

Após o **fracasso da Intentona Comunista**, Vargas intensificou as medidas centralizadoras e **autoritárias, culminando com o Estado Novo**.



A fase constitucional da Era Vargas durou até novembro de 1937, quando Vargas realizou um **autogolpe**, cancelando a eleição de 1938 e estabelecendo um regime ditatorial no país.



O pretexto para o golpe foi a **divulgação do Plano Cohen**, um documento falso que alegava uma conspiração comunista em curso no Brasil.



DICA

DITADURA MILITAR: DESENVOLVIMENTO ECONÔMICO E DESIGUALDADE

DITADURA MILITAR BRASILEIRA



O Golpe Militar de 1964 marcou o **início da Ditadura Militar no Brasil**, um período sombrio na história do país.

→ O golpe **resultou de tensões políticas e sociais** que levaram à deposição do presidente João Goulart.

O período militar promoveu reformas econômicas, planejamento centralizado e **endividamento externo** para **financiar projetos de infraestrutura e indústria pesada**. Ao mesmo tempo, concentrou renda e **restringiu** direitos políticos e sociais.



- O regime ditatorial durou **21 anos**, **marcado por Atos Institucionais**, sendo o AI-5 de 1968 um marco significativo.
- A ditadura **reprimiu opositores**, **suprimiu liberdades civis** e implementou um código penal militar.

- Caracterizado pela **repressão política, tortura e violações dos direitos humanos**, o regime beneficiou as elites, enquanto a população enfrentava condições precárias.
- A ditadura adotou **políticas nacionalistas, desenvolvimentistas e anticomunistas**. A **redemocratização ocorreu em 1985**, após resistência e mobilização da sociedade.



A ditadura promoveu o **fortalecimento das empresas estatais**, como a Eletrobrás e a Telebrás, e **incentivou a indústria de base**. Porém, o modelo era sustentado por **endividamento externo** e **não reduziu as desigualdades sociais**, resultando em concentração de renda.

DICA

DITADURA MILITAR: DESENVOLVIMENTO ECONÔMICO E DESIGUALDADE



PAEG E O “MILAGRE ECONÔMICO” DURANTE A DITADURA MILITAR

O QUE PRECISAMOS SABER?

O regime militar iniciou em 1964 com **medidas de estabilização econômica** que prepararam terreno para o chamado “**milagre econômico**” (1968–1973). A banca costuma cobrar **como o PAEG e as políticas do período combinaram crescimento acelerado com concentração de renda e autoritarismo político.**

- **PAEG (Programa de Ação Econômica do Governo, 1964–1967)** → reforma **fiscal e financeira**, criação do **Banco Central e do CMN**, modernização do sistema bancário, combate à **inflação com arrocho salarial**.
- **Milagre Econômico** → crescimento do **PIB acima de 10% ao ano**, sustentado por crédito externo e investimentos em infraestrutura.
- **Concentração de renda** → índice de Gini aumentou; crescimento **não** foi redistributivo.

ASPECTOS CENTRAIS



O PAEG **consolidou bases macroeconômicas e institucionais** para o crescimento. O milagre, por sua vez, foi **viabilizado pelo autoritarismo** (salários controlados, repressão sindical) e pela **abundância de crédito externo** no contexto internacional.



EXEMPLOS PRÁTICOS

10%

Entre 1968 e 1973, o **PIB cresceu a taxas superiores a 10%**, enquanto os salários reais da classe trabalhadora permaneciam comprimidos.

Dica de prova

Memorize: PAEG = ajuste e reformas institucionais;
Milagre = crescimento rápido, mas excludente.

DICA

A ABERTURA POLÍTICA E A REDEMOCRATIZAÇÃO DO BRASIL

REDEMOCRATIZAÇÃO

Os governos da Nova República referem-se ao **período político do Brasil após a redemocratização**, que teve início em 1985 com a eleição indireta de Tancredo Neves para a presidência.

Esse período foi **caracterizado por uma série de mudanças políticas, sociais e econômicas** significativas, bem como por uma certa **instabilidade política**.

Vamos estudar as **principais alterações políticas** até os dias atuais.

- **Governo José Sarney (1985-1990):** Assumiu após a morte de Tancredo Neves, promovendo redemocratização, direito de voto aos analfabetos, e o Plano Cruzado.
- **Governo Fernando Collor de Melo (1990-1992):** Eleito pós-regime militar, implementou o Plano Collor e sofreu impeachment por corrupção.
- **Governo Fernando Henrique Cardoso (1995-2002):** Criou o Plano Real, estabilidade econômica, privatizações e agências reguladoras.
- **Governo Luiz Inácio Lula da Silva (2002-2010):** Foco em estabilidade econômica, programas sociais, escândalos de corrupção.



- **Governo Dilma Rousseff (2011-2016):** Primeira mulher presidente, enfrentou desafios econômicos e impeachment por pedaladas fiscais.
- **Governo Michel Temer (2016-2018):** Promoveu reformas polêmicas, encerrando com alta rejeição e desemprego.
- **Governo Jair Bolsonaro (2018-2022):** Caracterizado por polarização política, flexibilização no acesso às armas, reforma da previdência, críticas à gestão da pandemia e questões ambientais.

DICA

ASPECTOS FÍSICOS DO BRASIL E MEIO AMBIENTE NO BRASIL



BIOMAS
BRASILEIROS II



A **vegetação** tem um papel fundamental na **preservação dos ecossistemas**, afetando diretamente a **criação de habitats** para as espécies, a prestação de serviços ambientais e o fornecimento de recursos essenciais para as populações humanas.

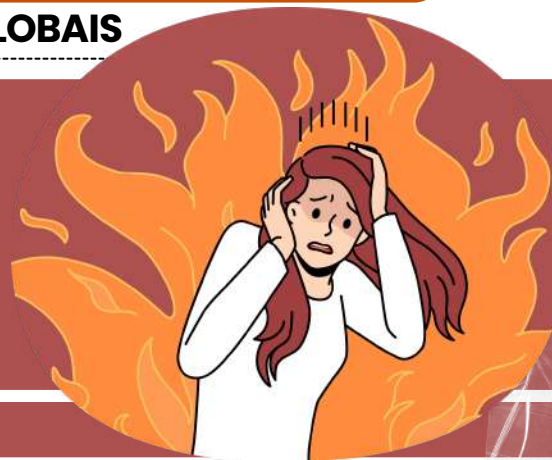
- **Mata Atlântica:** Uma verdadeira diva da natureza! Originalmente desfilando pela **costa leste do Brasil**, essa beleza verde está entre os **biomas mais ameaçados do planeta**, tudo por causa da urbanização e do desmatamento. Mas, ei, ainda brilha com uma biodiversidade de dar inveja, com um montão de espécies de plantas e animais, muitas delas só encontradas nesse paraíso!
- **Pantanal:** O gigante das águas! Sendo a **maior área alagada do mundo**, o Pantanal se estende por **Mato Grosso e Mato Grosso do Sul**. É um ecossistema de tirar o fôlego, com uma diversidade de habitats que vão de áreas alagadas a campos inundáveis e savanas. Aqui, a vida selvagem faz a festa, com aves, mamíferos, répteis e peixes todos se divertindo!
- **Pampa:** No **sul do Brasil**, o Pampa é como o elo entre a **Mata Atlântica** e os campos da Argentina e Uruguai. Com uma **vegetação herbácea** que se adapta ao **clima temperado**, esse bioma abriga uma diversidade de espécies que fazem a festa, incluindo aves, mamíferos e répteis. É um verdadeiro espetáculo da natureza!



DICA

MUDANÇAS CLIMÁTICAS GLOBAIS

CAUSAS DAS MUDANÇAS CLIMÁTICAS



As causas das mudanças climáticas podem ser divididas em **naturais** e **antropogênicas** (causadas pelo homem).

CAUSAS NATURAIS 🌋🌌:

- **Erupções vulcânicas:** Emitem grandes quantidades de gases de efeito estufa (como dióxido de carbono) e partículas que podem alterar a temperatura da Terra.
- **Ciclos solares:** Mudanças na atividade solar podem influenciar as temperaturas globais.
- **Flutuações naturais no clima:** Como as oscilações de El Niño e La Niña, que afetam os padrões climáticos em várias partes do mundo.



CAUSAS ANTROPOGÊNICAS (HUMANAS) 🏭🌊:

O principal fator que acelera as mudanças climáticas é o **aumento das emissões de gases de efeito estufa** (GEE) devido às atividades humanas.

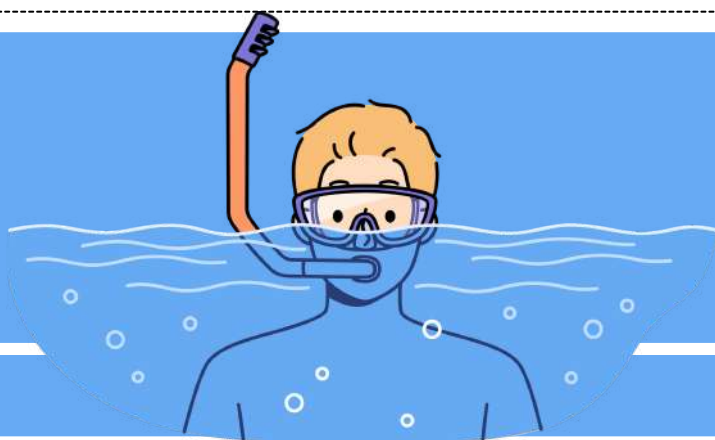
- **Queima de combustíveis fósseis** (carvão, petróleo e gás) para energia, transporte e indústria.
- **Desmatamento:** A derrubada de florestas, principalmente na Amazônia, reduz a capacidade de captura de CO₂.
- **Agricultura intensiva:** Liberação de metano e óxidos de nitrogênio devido à pecuária e uso de fertilizantes.
- **Indústrias e resíduos:** Emissão de gases como HFCs, que são muito mais potentes que o CO₂.



ESSAS ATIVIDADES HUMANAS AUMENTAM A **CONCENTRAÇÃO DE GASES** DE EFEITO ESTUFA NA ATMOSFERA, O QUE RESULTA NO **AQUECIMENTO GLOBAL**.

DICA

ASPECTOS FÍSICOS DO BRASIL E MEIO AMBIENTE NO BRASIL



HIDROGRAFIA



O Brasil é como o rei da água, com a **maior rede hidrográfica do planeta**! Temos rios majestosos, bacias chiquérrimas e aquíferos que são verdadeiros super-heróis para a economia, transporte, energia e meio ambiente.

Vamos conhecer as estrelas desse espetáculo aquático:

BACIA AMAZÔNICA:

A GIGANTE DAS GIGANTES! ELA **COBRE UNS 45% DO BRASIL** E ABRIGA O PODEROSO RIO AMAZONAS, O REI DOS RIOS, COM CERCA DE 1.100 AFLUENTES. É ÁGUA QUE NÃO ACABA MAIS!

BACIA DO PARANÁ:

NO **CENTRO-SUL DO PAÍS**, ESSA BACIA É A MAMÃE DA **ENERGIA HIDRELÉTRICA**! O RIO PARANÁ É SEU SUPERSTAR, COM USINAS COMO A FAMOSA ITAIPU FAZENDO MÁGICA COM A ÁGUA.

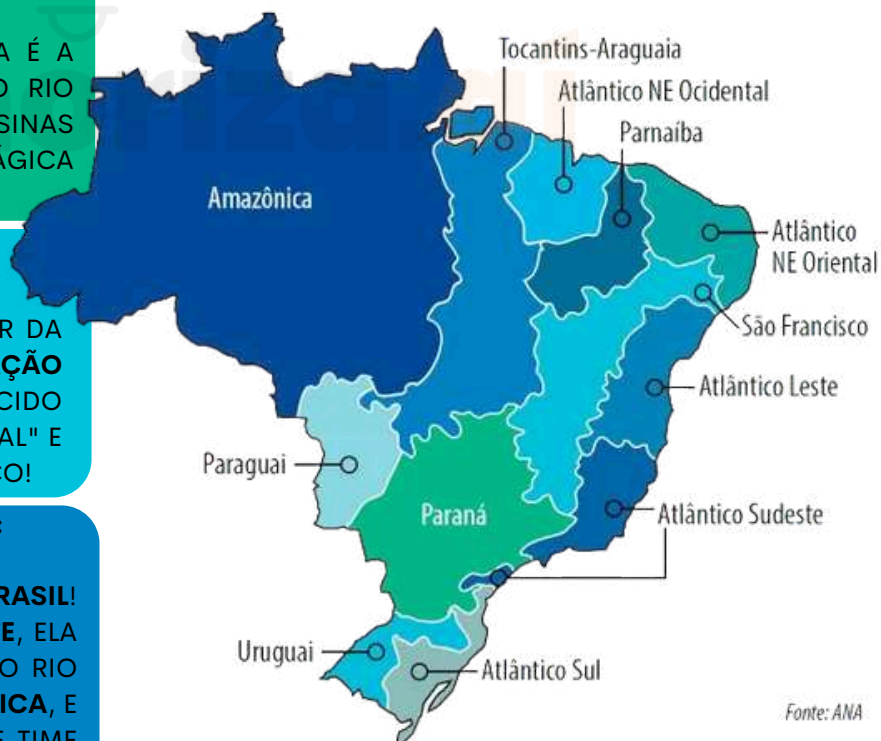
BACIA DO SÃO FRANCISCO:

NO **NORDESTE**, ESSE RIO É O SALVADOR DA PÁTRIA, GARANTINDO **ÁGUA E IRRIGAÇÃO** NA **REGIÃO SEMIÁRIDA**. ELE É CONHECIDO COMO O "RIO DA INTEGRAÇÃO NACIONAL" E VIAJA 2.800 KM ATÉ O OCEANO ATLÂNTICO!

BACIA DO TOCANTINS-ARAGUAIA:

A **MAIOR BACIA QUE EXISTE SÓ NO BRASIL**! LOCALIZADA NO **NORTE E CENTRO-OESTE**, ELA MISTURA A **AMAZÔNIA** E O **CERRADO**. O RIO TOCANTINS É UMA **POTÊNCIA HIDRELÉTRICA**, E O ARAGUAIA TAMBÉM FAZ PARTE DESSE TIME DOS SONHOS!

As 12 regiões hidrográficas brasileiras



Fonte: ANA

DICA

DINÂMICA DA POPULAÇÃO BRASILEIRA

POPULAÇÃO
BRASILEIRA

- A população brasileira é composta pelos **indivíduos** que **vivem no território nacional**. Conforme os dados do Censo de 2022 do IBGE, a **população atual do Brasil é de 203.062.512 habitantes**.
- Devido à vasta extensão territorial do país e à sua história de ocupação, a **distribuição da população varia** significativamente entre as diferentes regiões e estados.

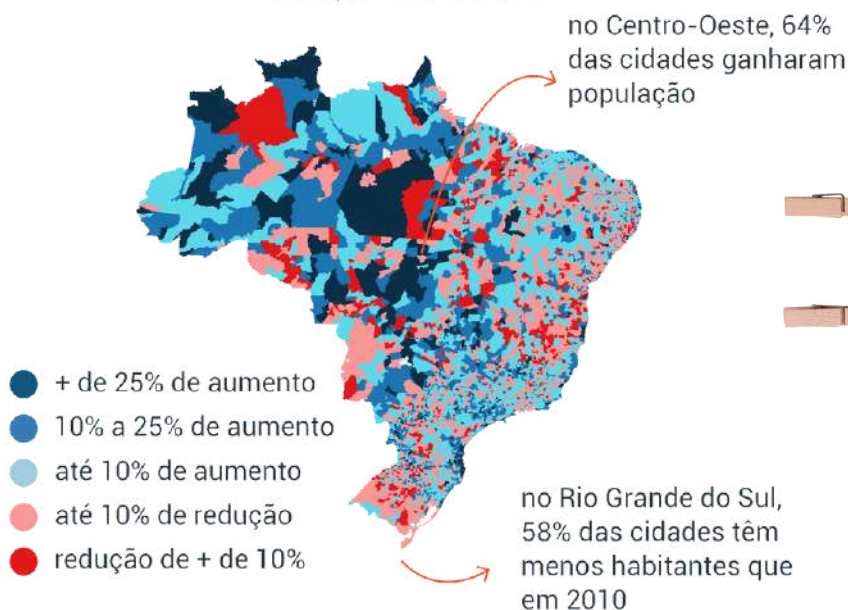
- Além disso, o Brasil se destaca por sua **elevada taxa de urbanização**, já que a maioria dos habitantes reside em áreas urbanas.



CENSO 2022

3.165 MUNICÍPIOS TÊM AUMENTO DE
POPULAÇÃO; 2.397 TÊM REDUÇÃO

variação % 2010/2022



DICA

A INSERÇÃO DO BRASIL NO SISTEMA INTERNACIONAL III



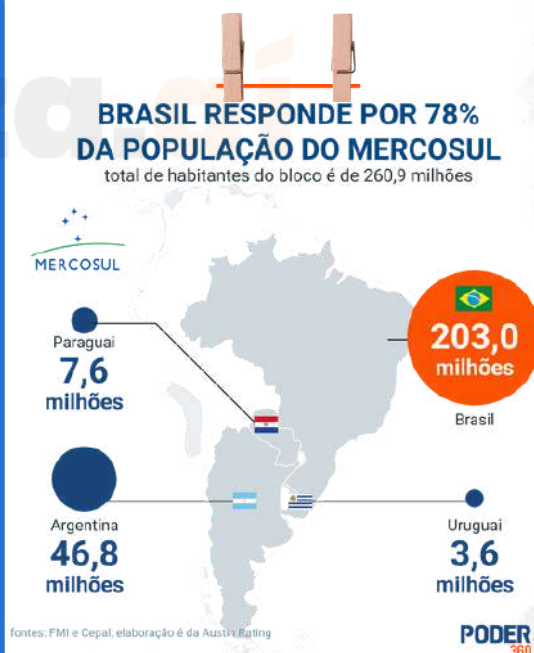
MERCOSUL –
MERCADO COMUM
DO SUL

➔ O MERCOSUL, abreviação para **Mercado Comum do Sul**, é uma organização internacional de **integração econômica composta por países da América do Sul**.

➔ Fundado em 1991 através do Tratado de Assunção, assinado pelos países fundadores Argentina, Brasil, Paraguai e Uruguai, o principal objetivo do MERCOSUL é **fomentar a integração econômica e o desenvolvimento dos países membros**.

Isso é feito através da **livre circulação de bens, serviços e fatores produtivos**, assim como da **coordenação de políticas macroeconômicas e setoriais**.

- O MERCOSUL estabelece uma **zona de livre comércio entre seus membros**, gradualmente eliminando **tarifas e barreiras comerciais**.
- Além da livre circulação de bens, o bloco adota uma **política comercial comum em relação a países terceiros**, com uma tarifa externa comum para produtos importados.
- O MERCOSUL busca **promover a integração econômica entre os países membros**, coordenando políticas macroeconômicas, harmonizando regulamentações e incentivando investimentos e cooperação em diversas áreas.
- Além dos aspectos econômicos, o MERCOSUL promove a **cooperação política, social e cultural entre os países membros**, fortalecendo os laços de amizade e solidariedade na região sul-americana.
- O bloco busca **ampliar sua presença internacional através de acordos e parcerias com outros blocos e países**, mantendo diálogo com organizações regionais como a União Europeia e a Aliança do Pacífico.

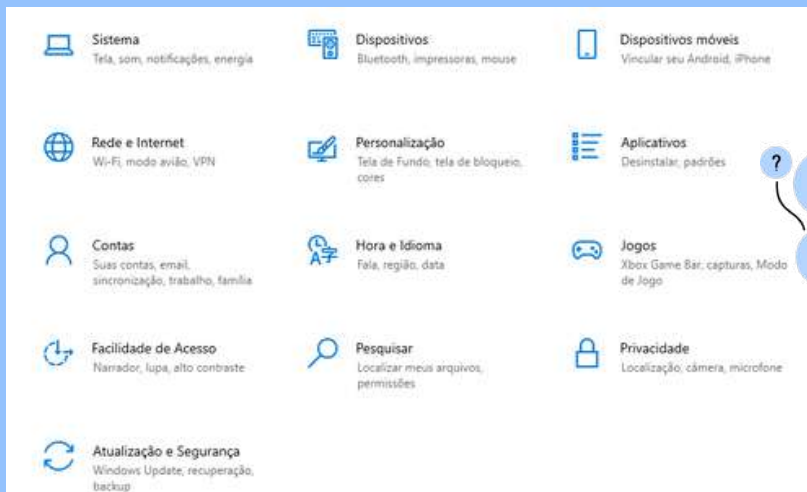


Apesar dos desafios enfrentados, como as **assimetrias econômicas** entre os países membros e questões políticas internas, o MERCOSUL continua desempenhando um papel fundamental na integração regional e no desenvolvimento econômico e social da América do Sul.

DICA

SISTEMA OPERACIONAL WINDOWS

CONFIGURAÇÕES



O aplicativo **Configurações** é o **novo centro de controle do Windows 11**.



Ele substitui **gradualmente** o **Painel de Controle clássico**, trazendo design moderno, melhor organização por categorias e recursos de busca integrados.



É o local ideal para ajustar aparência, rede, contas, dispositivos e privacidade de forma simples e intuitiva.

COMO ACESSAR

Formas de abertura:

Atalho: Win + I

Menu Iniciar → ⚙️ "Configurações"

Botão direito sobre o menu Iniciar → "Configurações"

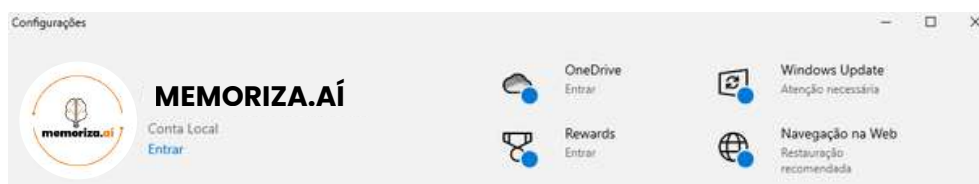
Pesquisar "Configurações" na barra de tarefas

atalho

para janela de configurações



Dica prática: o atalho Win + I é universal — funciona desde o **Windows 8 até o 11**.



CRITÉRIO

🌱 **Interface**

🖱️ **Uso**

⚙️ **Acesso**

📊 **Situação atual**

CONFIGURAÇÕES

Moderna e otimizada

Ajustes rápidos

Win + I

Padrão no Windows 11

PAINEL DE CONTROLE

Clássica e técnica

Configurações avançadas

Win + R → control

Ainda existente, mas sendo substituído



DICA

SISTEMA OPERACIONAL WINDOWS

ARQUIVOS



PRINCIPAIS TIPOS DE ARQUIVOS E EXTENSÕES



Categoria	Descrição	Extensões
 Texto e Documentos	Arquivos de escrita e edição	.txt .docx .odt .pdf
 Planilhas e Dados	Dados numéricos e tabelas	.xls .xlsx .csv
 Imagens	Fotos e gráficos	.jpg .png .gif .bmp
 Áudio	Sons e músicas	.mp3 .wav .aac
 Programas e Executáveis	Filmes e gravações	.exe .msi .bat
 Compactados	Agrupamento de arquivos	.zip .rar .7z

... Dica prática:

Para exibir extensões ocultas no Windows →

➔ Explorador de Arquivos → Exibir → Mostrar → Extensões de nomes de arquivos.



🌐 Exemplo prático

✓ Você recebe um arquivo chamado **“musica.mp3”**.

➔ Pela extensão **.mp3**, o Windows sabe que é um **arquivo de áudio** e o abre automaticamente com o **reprodutor de mídia**.

✓ Se fosse **“musica.txt”**, seria aberto no Bloco de Notas.

🌐 Exemplo prático

Você baixa um arquivo chamado **“planilha” (sem extensão)**.

➔ O ícone é uma **folha em branco**, e ao clicar, o Windows pergunta com qual programa abrir.

Se você renomear para **“planilha.xls”**, o ícone muda automaticamente e o arquivo passa a abrir no leitor de planilha(excel).

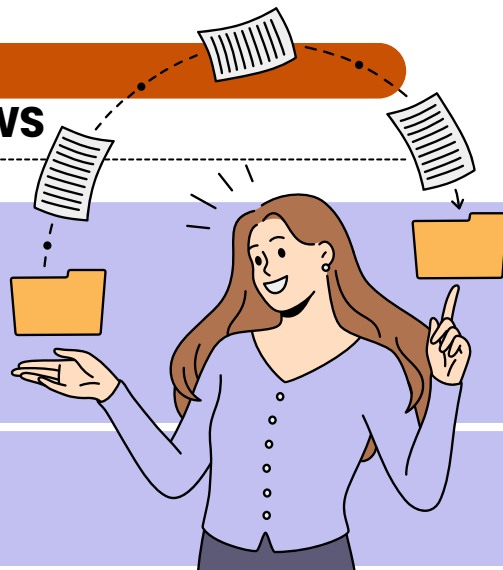
XLS



DICA

SISTEMA OPERACIONAL WINDOWS

GERENCIAMENTO DE ARQUIVOS I



- ✓ O gerenciamento de arquivos é o **conjunto de ações** realizadas para organizar, localizar, mover, copiar, renomear, excluir e classificar arquivos e pastas dentro do sistema operacional.
- ✓ No Windows, essa tarefa é feita principalmente pelo **Explorador de Arquivos**, que oferece recursos visuais e atalhos de teclado para facilitar o trabalho.



atalho







para acessar o Explorador de Arquivos



Já no Windows 11, o Explorador ganhou um design moderno, com menu superior simplificado, ícones coloridos e acesso rápido à nuvem (OneDrive).



não se esqueça desse atalho!

Ação	Caminho / Atalho	Função
 Copiar / Mover	Ctrl + C / Ctrl + X Ctrl + V	Duplicar ou mover arquivos e pastas
 Renomear	F2	Alterar nome de arquivo ou pasta
 Excluir permanente	Delete / Ctrl + Z	Enviar à Lixeira ou desfazer exclusão
 Criar nova pasta	Ctrl + Shift + N	Criar diretório vazio
 Pesquisar arquivos	Campo de busca do Explorador	Localizar por nome, tipo ou data
 Navegar entre pastas	Alt + Seta Esquerda / Direita	Voltar ou avancar na navegação



DICA NAVEGADORES

PRINCIPAIS NAVEGADORES

Um navegador web (ou web browser) é um software que permite **acessar, visualizar e interagir** com **informações da internet**.

Ele funciona como uma **ponte entre o usuário e a web**, interpretando os **códigos** (HTML, CSS, JavaScript) e transformando-os em **páginas visuais e interativas**.

FUNÇÃO PRINCIPAL

- Interpretar códigos de páginas (HTML, CSS, JS).
- Exibir sites, imagens, vídeos e outros conteúdos.
- Permitir navegação entre páginas por meio de links (hiperlinks).
- Oferecer recursos como favoritos, histórico, abas e segurança.

O navegador atua como interface gráfica da internet — sem ele, o usuário não conseguiria acessar a Web.



COMO FUNCIONA A NAVEGAÇÃO

O usuário digita um endereço (URL).

O navegador envia uma requisição ao servidor do site.

O servidor responde com os arquivos da página (HTML, CSS, JS).

O navegador renderiza esses códigos → exibe o conteúdo visual.

Assim, tudo o que vemos — texto, imagem ou vídeo — é resultado dessa tradução automática feita pelo navegador.



Google Chrome

Rápido, seguro e com sincronização via conta Google.



Mozilla Firefox

Código aberto e foco em privacidade.



Microsoft Edge

Baseado no Chromium, integrado ao Windows.



Safari

Otimizado para dispositivos iOS e macOS



Opera

Leve, com VPN gratuita e modo economia de dados.

DICA

CORREIO ELETRÔNICO III

PROTOSCOLOS DE E-MAIL I

DIVERSOS PROTOCOLOS DE E-MAIL SÃO UTILIZADOS PARA ENVIAR, RECEBER E GERENCIAR MENSAGENS ELETRÔNICAS.

vamos conhecer os mais cobrados nas provas?



SMTP (Simple Mail Transfer Protocol)

É o protocolo fundamental para o envio de e-mails.

- Uso: Usado para enviar e-mails de um cliente de e-mail ou servidor para um servidor de e-mail de destino.
- Função: Responsável por encaminhar mensagens para o servidor de destino.



POP3 (Post Office Protocol version 3)

É adequado para configurações onde você deseja baixar e armazenar e-mails localmente.

- Uso: Protocolo de recebimento de e-mail que permite que os usuários baixem mensagens do servidor de e-mail para seus clientes de e-mail.
- Função: As mensagens são geralmente baixadas e armazenadas localmente, e podem ser removidas do servidor, a menos que configurado de outra forma.



IMAP (Internet Message Access Protocol)

É ideal para cenários em que você deseja acessar seus e-mails de diferentes dispositivos sem perder a sincronização.

- Uso: Também é um protocolo de recebimento de e-mail, mas com uma abordagem diferente do POP3.
- Função: As mensagens permanecem no servidor e são sincronizadas com o cliente de e-mail, permitindo que os usuários gerenciem suas mensagens de várias plataformas.

CHEGAMOS AO FIM



Parabéns, você acaba de conhecer a nossa amostra para o concurso do **Ministério Público do Estado de São Paulo!**

Esperamos que esta breve demonstração tenha despertado seu interesse e mostrado como nosso material pode ajudá-lo a **conquistar sua** tão sonhada **aprovação**.

Se você deseja se **destacar** frente à concorrência, você precisa **estudar** com o **material do Memoriza.ai**

Agora é com você: **quer ser aprovado** e tomar **posse** no concurso ainda em 2025?

Então...

→ [clique aqui para conhecer o material completo](#)

Professor
Carlos Fagundes
Sócio Fundador do MA



Obstáculo é aquilo que
você vê quando tira os
olhos do seu **propósito**.

→ [Acesse nosso Instagram](#)