

AMOSTRA

Fundação Estatal de Atenção à Saúde (FEAS)
Curitiba

FEAS



memoriza.ai

FALA, FUTURO APROVADO NO CONCURSO DA FUNDAÇÃO ESTATAL DE ATENÇÃO À SAÚDE (FEAS) CURITIBA!

Seja muito bem - vindo!

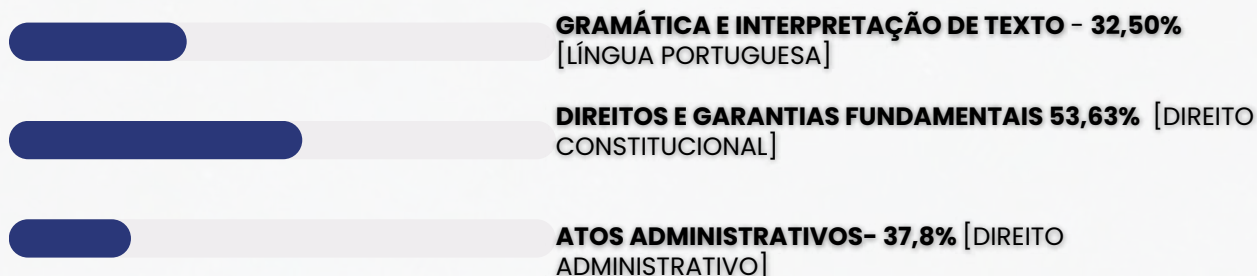
VOCÊ ACABA DE BAIXAR A AMOSTRA DO MEMORIZA.AÍ PARA ESTE CONCURSO.

O **Memoriza.aí** é um material que contém **dicas estratégicas** dos assuntos que certamente vão cair na sua prova!

Nossa equipe pedagógica realizou uma **análise** de **mais de 50000 questões** de **concursos anteriores** e identificou os **assuntos chave** que sempre se repetem nas últimas provas.

Por meio dessa **análise** das questões da **banca** e do **concurso** desenvolvemos um **material específico** com **dicas ilustradas** e **gatilhos emocionais** para melhorar sua memorização, de modo que você poderá focar exatamente nos assuntos que serão cobrados na sua prova.

Veja no gráfico abaixo uma breve demonstração dos **temas mais frequentes** das **provas** identificados pela nossa equipe pedagógica:



É como se a gente fizesse todo **trabalho duro** por você e te entregasse o que você precisa. Com isso, **você ganha muitooo tempo!**

Veja só o depoimento de um de nossos alunos que foi **APROVADO** recentemente no concurso:

“

Oiii! Boa tarde!

Ana Luiza



Pensei mto antes de vir aqui, mas sei que feedbacks são importantes, e eu não podia deixar de agradecer pelo material. Ano passado comprei o material da EBSEH de vocês, e fui aprovada em segundo lugar, no HUNIFAP.

Foi o único material que estudei, e por ser de fácil linguagem e bem gráfico (eu sou muuuuito visual), deu mto bom pra mim!

Parabéns pelo trabalho!!

”

Caso tenha qualquer dúvida, você pode entrar em contato conosco enviando seus questionamentos para o suporte:



contato@memorizaai.com.br

ou



clique aqui para acionar nosso time via **whatsapp**.

QUER SER O PRÓXIMO APROVADO?

clique aqui e saiba como

CONTEÚDO PROGRAMÁTICO – Fundação Estatal de Atenção à Saúde (FEAS) Curitiba!

Abordamos **todas as disciplinas exigidas** do edital

NO MATERIAL COMPLETO VOCÊ TERÁ ACESSO AS DISCIPLINAS DE:

-  Língua Portuguesa
-  Raciocínio Lógico Matemático
-  Conhecimentos Específicos

**VEJA ABAIXO A AMOSTRA COM O FORMATO DO
MATERIAL QUE VOCÊ PODE TER ACESSO PARA AUMENTAR
SUA PONTUAÇÃO NESSA RETA FINAL!**

ASSISTENTE ADMINISTRATIVO

memoriza.ai

DICA

COLOCAÇÃO PRONOMINAL I



Se ao invés de dizer **"Abraça-me"** e **"Beije-me"**, ele dissesse **"Me abraça"** e **"Me beije"**, as frases estariam corretas?

FRASE INCORRETA
A palavra negativa (**nunca**) pede **próclise (pronome antes do verbo)** e o certo seria **"Nunca me deixe"**

NÃO!

LEMBRE-SE!

Não se **inicia** frase com **pronome oblíquo!**

- ✓ A colocação pronominal refere-se à **posição dos pronomes pessoais** (como **"eu," "você," "ele," "ela," "nós," "eles,"** etc.) nas frases em relação ao **verbo e ao restante da estrutura da frase**.
- ✓ A língua portuguesa tem regras específicas para a colocação de pronomes pessoais, e estas **regras variam de acordo com o tipo de verbo, tempo verbal e contexto da frase**.
- ✓ Além das regras gerais, a colocação pronominal pode variar de acordo com o contexto e a ênfase que o falante deseja dar à frase.
- ✓ Independente do tipo de frase, **não se inicia frase com o pronome oblíquo**, de acordo com as regras gramaticais.

Existem três formas principais de colocação pronominal em português: **próclise, ênclise e mesóclise**.

DICA

FIGURAS DE LINGUAGEM V



ANTÍTESE

o que é isso?



A antítese é uma figura de linguagem que envolve a apresentação de dois termos ou ideias opostas ou contrastantes em uma mesma frase ou expressão, geralmente com o objetivo de enfatizar a diferença entre eles.



A antítese é frequentemente usada para criar impacto, destacar contradições ou criar um efeito poético. Ela ajuda a chamar a atenção do leitor para a dualidade ou contraposição de conceitos, tornando o discurso mais expressivo e persuasivo.

Exemplos de antítese:

- "O bem e o mal."
- "A liberdade da prisão."
- "A beleza da juventude e a sabedoria da idade."
- "A luz do dia e a escuridão da noite."
- "Ele é meu inimigo mais próximo."



DICA

SENTIDO DENOTATIVO X SENTIDO CONOTATIVO



SENTIDO CONOTATIVO



O sentido conotativo de uma palavra ou expressão **refere-se às associações secundárias, sugestões ou significados adicionais que a palavra pode ter, além do seu significado literal.**



O sentido conotativo **leva em consideração as emoções, imagens, associações culturais e subjetivas que uma palavra evoca.**



Por exemplo, a palavra "rosa" pode ter um sentido conotativo de amor, romance ou beleza, devido às associações culturais e emocionais que as pessoas têm com essa flor.

SENTIDO DENOTATIVO



O sentido denotativo de uma **palavra ou expressão refere-se ao seu significado literal e objetivo.** É a interpretação mais direta e básica de uma palavra, aquilo que você encontraria em um dicionário.



O sentido denotativo se concentra na definição precisa e factual de uma palavra, desconsiderando quaisquer associações subjetivas ou emocionais que ela possa ter.

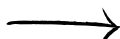


Por exemplo, o sentido denotativo da palavra "rosa" é uma flor de pétalas coloridas.

LEMBRE-SE!



Denotar



Dicionário

SENTIDO LITERAL DA PALAVRA

DICA

CONCORDÂNCIA VERBAL II

TIPOS DE SUJEITO



1 SUJEITO SIMPLES

☛ Ocorre quando há apenas um núcleo (uma palavra principal) representando o sujeito.

Exemplo: O vizinho está chamando.

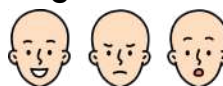
➡ Aqui, “vizinho” é o núcleo do sujeito.

2 SUJEITO COMPOSTO

☛ Acontece quando o sujeito tem **dois ou mais núcleos ligados entre si**.

Exemplo: Minha mãe e meu irmão amam chocolate.

➡ Os núcleos do sujeito são “mãe” e “irmão”.



3 SUJEITO OCULTO (OU DESINENCIAL)

☛ O **sujeito não aparece escrito na frase**, mas **pode ser identificado**:

- pelo **contexto** (quem está falando ou sobre quem se fala);
- ou pela **desinência verbal** (a terminação do verbo).

Exemplo: Estamos muito felizes com a novidade.

➡ O verbo “**estamos**” indica que o sujeito é “**nós**”.



4 SUJEITO DETERMINADO

☛ É aquele que pode ser **identificado de alguma forma**.

➡ Engloba os sujeitos **simples, compostos e ocultos**.

Exemplo: Carla disse que vai viajar.

➡ O sujeito é “**Carla**”, facilmente reconhecido.

5 SUJEITO INDETERMINADO

☛ Quando **não conseguimos identificar o sujeito**, nem pelo **contexto** e nem pela **forma verbal**.

➡ Geralmente aparece com:

- verbo na **3ª pessoa do singular + “se”** (índice de indeterminação);
- ou **verbo na 3ª pessoa do plural**, sem que se saiba **quem praticou a ação**.

Exemplo: Vive-se bem aqui. (Não sabemos quem vive).

6 SUJEITO INEXISTENTE

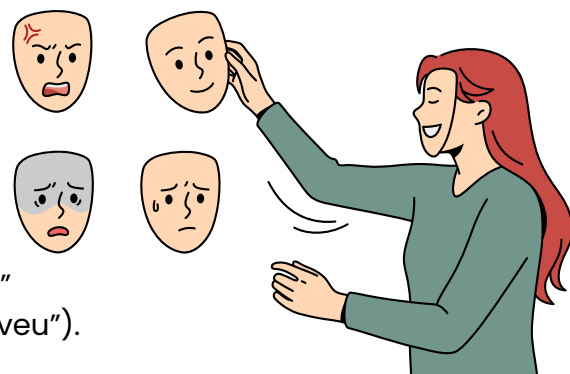
☛ Também chamado de **oração sem sujeito**.

➡ Ocorre com **verbos impessoais**, que **não têm sujeito**.

Principais casos:

- **Fenômenos da natureza:** chover, nevar, trovejar...
- **Tempo decorrido:** “Faz dois anos...”, “Eram três horas...”
- **Verbo haver no sentido de existir:** “Há muitas dúvidas.”

Exemplo: Choveu a semana toda. (Não existe “quem choveu”).

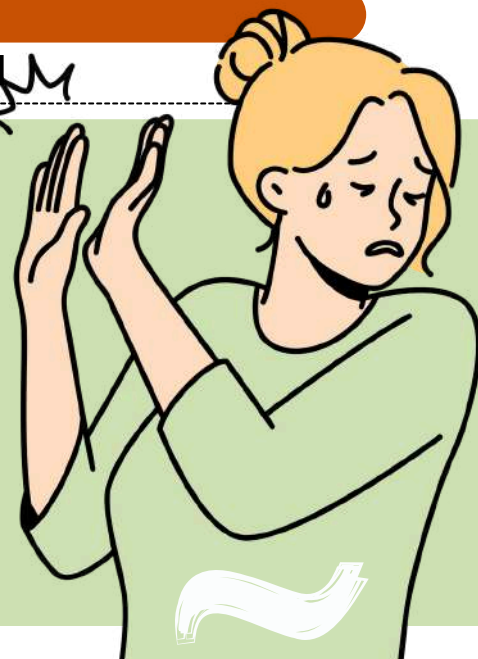


DICA

CONECTIVOS LÓGICOS

CONECTIVO "NÃO"
NEGAÇÃO

O conectivo "NÃO," representado pelo símbolo "!" ou "~", é uma **operação lógica que nega o valor de verdade de uma proposição**. Isso significa que **se a proposição original for verdadeira, a negação dela será falsa, e se a proposição original for falsa, a negação dela será verdadeira**.



A negação é uma operação lógica fundamental e é **frequentemente usada em conjunto com outros conectivos para criar expressões lógicas mais complexas**.

EXEMPLO:

- Proposição Original: "O céu está azul."
 - Negação: "O céu não está azul."**
 - Se a proposição original for verdadeira (o céu está azul), a negação é falsa (o céu não está azul). E vice-versa.
- Proposição Original: "Ele é um estudante universitário."
 - Negação: "Ele não é um estudante universitário."**
 - Se a proposição original for verdadeira (ele é um estudante universitário), a negação é falsa (ele não é um estudante universitário). E vice-versa.
- Proposição Original: "O carro custa mais de \$20.000."
 - Negação: "O carro não custa mais de \$20.000."**
 - Se a proposição original for verdadeira (o carro custa mais de \$20.000), a negação é falsa (o carro não custa mais de \$20.000). E vice-versa.

TABELA VERDADE DA NEGAÇÃO

TERÁ **VALOR FALSO** QUANDO A **PROPOSIÇÃO FOR VERDADEIRA E VICE-VERSA**.

| p | q |
|---|---|
| V | F |
| F | V |



DICA

DIAGRAMAS LÓGICOS III



DIAGRAMA DE VENN-EULER II

na prática

EXEMPLO NA PRÁTICA

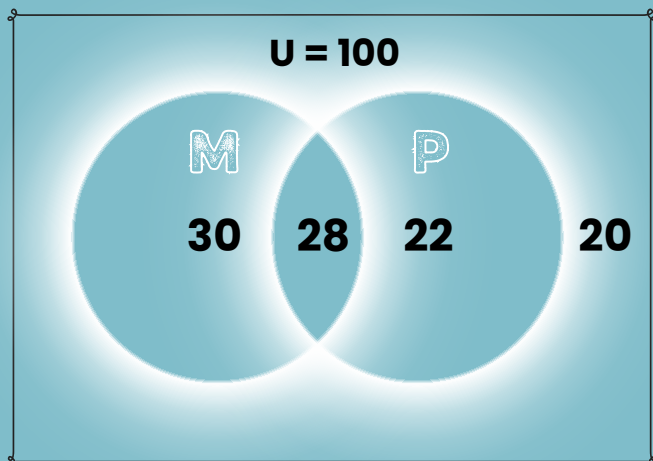
Suponha que foi feita uma pesquisa com 100 pessoas. Dessas pessoas:

- **22** gostam apenas de Português;
- **30** gostam apenas de Matemática;
- **28** gostam tanto de Matemática como Português;
- **20** pessoas não gostam de nenhuma das duas matérias.

Para representar essa situação usando um diagrama de Venn-Euler, primeiro, vamos identificar os conjuntos envolvidos:

- **M**: Conjunto das pessoas que gostam de Matemática.
- **P**: Conjunto das pessoas que gostam de Português.

Agora, podemos usar as informações fornecidas para preencher o diagrama de Venn-Euler:



- **"50 pessoas gostam de Português"**: Isso significa que temos 50 pessoas no conjunto P (Português);
- **"58 pessoas gostam de Matemática"**: Isso significa que temos 58 pessoas no conjunto M (Matemática).

DICA

ANÁLISE COMBINATÓRIA IV



PERMUTAÇÕES

O problema das permutações é uma parte importante da Análise Combinatória e envolve o cálculo do número de anagramas ou rearranjos possíveis de uma palavra ou conjunto de elementos.

O QUE ISSO SIGNIFICA?



A permutação de uma palavra envolve todas as maneiras possíveis de rearranjar suas letras, de forma que cada rearranjo seja considerado um anagrama válido.

Por exemplo, **considere a palavra "ABC"**.

Algumas das permutações possíveis incluem:

- ABC
- ACB
- BAC
- BCA
- CAB
- CBA

O número total de permutações de uma palavra de **n letras** é dado por **$n!$** (fatorial de **n**), onde **$n!$** representa o produto de todos os números inteiros de **1 a n** .

Portanto, no exemplo acima, como a palavra tem 3 letras, **existem $3!=6$ permutações possíveis**.

Atenção

- O número fatorial **$n!$** **representa o produto de todos os números naturais de 1 a n** . Isso pode ser expresso matematicamente como **$(n-1) \cdot (n-2) \cdot \dots \cdot 2 \cdot 1$** .

Por exemplo, $5!=5 \cdot 4 \cdot 3 \cdot 2 \cdot 1=120$.

- Um número fatorial **contém todos os fatoriais de números naturais anteriores a ele**. Por exemplo, **$5!=5 \cdot 4!$** , o que significa **que $5!$ inclui $4!$ como parte de seu cálculo**. Da mesma forma, $4!$ inclui $3!$, e assim por diante.

DICA

MATEMÁTICA BÁSICA

A porcentagem é uma maneira comum de expressar uma proporção ou fração em relação a 100.

O símbolo de porcentagem (%) é usado para representar uma quantidade como uma fração de 100. Por exemplo, 25% significa "25 em cada 100."

LEMBRE-SE!

50 % é a metade de qualquer valor!

TAXA PERCENTUAL

$$\frac{1}{100} = 0,01 = 1\% \quad \frac{23}{100} = 0,23 = 23\% \quad \frac{25}{100} = 0,25 = 25\%$$

COMO FAZEMOS ESSE CÁLCULO?

$$32\% \text{ DE } 200 = \frac{32}{100} \cdot 200 \longrightarrow 6400 / 100 = 64$$

PORCENTAGEM DE AUMENTO E DESCONTO

Aumento 20% de R\$ 500,00

$$\begin{aligned} 500 &= 100\% \\ 100\% + 20\% &= 120\% = 1,2 \\ 1,2 \times 500 &= \text{R\$ } 600,00 \end{aligned}$$



Desconto 20% de R\$ 500,00

$$\begin{aligned} 500 &= 100\% \\ 100\% - 20\% &= 80\% = 0,8 \\ 0,8 \times 500 &= \text{R\$ } 400,00 \end{aligned}$$



DOS DIREITOS E DEVERES INDIVIDUAIS E COLETIVOS

Os direitos individuais e coletivos são direitos fundamentais relacionados ao direito à vida e à liberdade, tanto de indivíduos quanto de grupos organizados ou formados a partir de características específicas, garantindo, assim, os seguintes requisitos fundamentais:



DIREITO À SEGURANÇA

É de responsabilidade do Estado assegurar a segurança dos cidadãos, punindo aqueles que não cumprem as leis e normas estabelecidas, além de assegurar-lhes a defesa em caso de violação de normas da Constituição.



DIREITO À LIBERDADE

O indivíduo não pode ser privado de sua liberdade, a menos que viole a lei. Esse direito também inclui o direito de ir e vir, a liberdade de expressão e pensamento, a liberdade religiosa, filosófica e política.



DIREITO À VIDA

Todos têm direito à vida e à existência, podendo viver dignamente, preservando a integridade física e moral.



DIREITO À PROPRIEDADE

Este é um dos direitos mais importantes por assegurar que todos tenham a oportunidade de morar e sobreviver dignamente.



DIREITO À IGUALDADE

Todos são iguais perante a lei, independentemente de gênero, raça, sexualidade, etnia e crenças.

O Direito nem sempre pode ser aplicado de forma simples. O mesmo ocorre em relação aos direitos e garantias fundamentais. Em muitos casos, é possível **haver um conflito entre os direitos fundamentais** de cada uma das partes, sendo reconhecido como **colisão de direitos fundamentais**, nos casos em que mais de um direito fundamental é discutido.

Ao considerar que certos direitos poderão ser reduzidos, será possível recorrer à ponderação de direitos e da adequação em cada caso específico.

DICA

DIFERENÇAS ENTRE DIREITOS E GARANTIAS FUNDAMENTAIS

Conforme mencionado anteriormente, os direitos e garantias fundamentais devidamente regulamentados asseguram a dignidade da pessoa humana.

Sua principal diferença está na área protetiva. Enquanto as **garantias fundamentais** se referem a questões mais restritas, **os direitos fundamentais** integram todo o sistema constitucional, sendo válidos tanto no âmbito nacional quanto em escala internacional. Vamos juntos aprender a diferenciar um conceito do outro?

DICA

PRINCÍPIOS EXPLÍCITOS DA ADMINISTRAÇÃO PÚBLICA

PRINCÍPIOS EXPLÍCITOS DA ADMINISTRAÇÃO PÚBLICA

Você sabe o que é?

A atuação da Administração Pública, **em todos os seus níveis**, está sujeita à observância de princípios constitucionais específicos: **legalidade, impessoalidade, moralidade, publicidade e eficiência**. Esses princípios **têm aplicação obrigatória em toda a extensão da Administração Pública**, abrangendo tanto a esfera direta quanto a indireta, além dos três Poderes (Executivo, Legislativo e Judiciário) e todas as esferas de governo (União, Estados, Distrito Federal e Municípios).



A legalidade é um princípio fundamental no contexto de um Estado democrático de direito, **representando a sujeição do Estado às leis**. Através do estrito cumprimento das leis, a vontade do povo é efetivada e, assim, o interesse público é preservado. É importante destacar que ao mencionarmos "lei", não estamos limitando a referência apenas às leis formais, que são elaboradas pelo Poder Legislativo. De acordo com o princípio da legalidade, **todas as normas devem ser respeitadas, incluindo os atos infralegais, como decretos, portarias e instruções normativas**.

Resumidamente falando...

A Administração Pública **deve atuar de acordo com a lei, agindo apenas dentro dos limites estabelecidos pela legislação** e respeitando os direitos dos cidadãos.

DICA

GESTÃO DE PESSOAS

FUNÇÕES DA GESTÃO DE PESSOAS I

→ A gestão de pessoas é o **coração pulsante** das **organizações**, encarregada de cuidar dos **colaboradores** como se fossem **tesouros**!

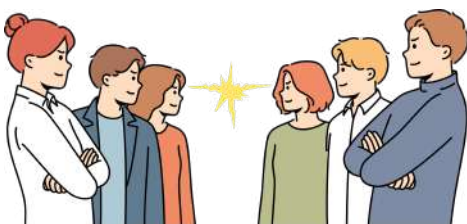
→ Ela se ocupa de tudo: **desenvolvimento**, **bem-estar** e aquele **desempenho** digno de Oscar! Cada pedacinho dessa gestão é como uma peça de um quebra-cabeça que, quando encaixadas, fazem a empresa brilhar.



O grande lance? **Otimizar o desempenho**, criar um ambiente de trabalho que é puro amor e alcançar as **metas estratégicas** da companhia! Segundo o guru Chiavenato, os objetivos dessa área de gestão de pessoas são como estrelas que guiam a nave!

Objetivos - segundo **Chiavenato**, é como dar um empurrãozinho na **organização** para conquistar suas metas e brilhar na missão!

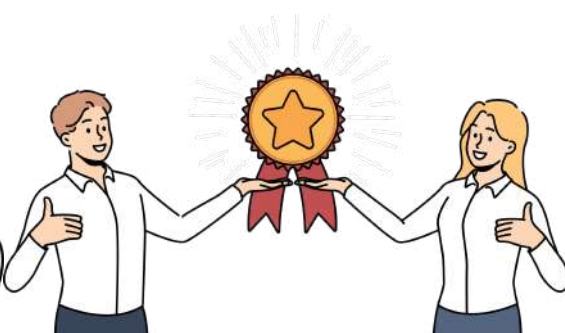
E COMO ISSO É FEITO?



VAMOS TURBINAR A **COMPETITIVIDADE**, EQUIPAR A EQUIPE COM PESSOAS SUPER **TREINADAS E MOTIVADAS**, E GARANTIR QUE A QUALIDADE DE VIDA NO TRABALHO SEJA TOP!



É HORA DE ELEVAR A **AUTOATUALIZAÇÃO** E DEIXAR A **SATISFAÇÃO** LÁ EM CIMA!



E NÃO ESQUEÇAMOS DE **ADMINISTRAR A MUDANÇA** COMO VERDADEIROS NINJAS, MANTENDO SEMPRE **POLÍTICAS ÉTICAS** E UM COMPORTAMENTO **SOCIALMENTE RESPONSÁVEL**.

Afinal, o objetivo é **construir a melhor empresa** e a **equipe dos sonhos**!

DICA

COMPORTAMENTO ORGANIZACIONAL



NÍVEIS DA CULTURA ORGANIZACIONAL

A **cultura organizacional** é como uma cebola, cheia de camadas que podemos explorar para entender como a mágica acontece dentro de uma empresa! **Edgar Schein**, o guru da cultura organizacional, trouxe para a mesa três níveis de cultura que vão te fazer pensar:

NÍVEL SUPERFICIAL: ARTEFATOS E SÍMBOLOS VISÍVEIS

Bem-vindo ao show da cultura organizacional! Aqui, no nível mais **externo** e chamativo, temos os elementos que gritam "olhem para nós!" - como *roupas estilosas, jargões, símbolos reluzentes, rituais divertidos e os espaços que usamos*.

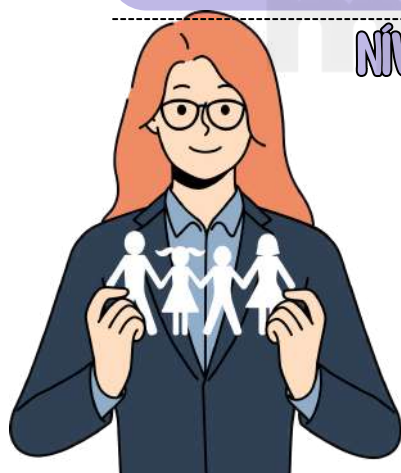
- **Exemplo:** Uniformes que fazem você se sentir parte de uma equipe de super-heróis, logotipos que brilham mais que estrelas e celebrações que fazem até o café parecer uma festa!



NÍVEL MAIS VISÍVEL: VALORES COMPARTILHADOS E NORMAS

Agora, vamos mergulhar um pouco mais fundo! Aqui, encontramos os **valores** que fazem o coração da organização bater e as normas que guiam a dança do dia a dia. Esses valores geralmente aparecem nas declarações de **missão**, **códigos éticos** e até nas **regras do jogo**.

- **Exemplo:** Se a **inovação** é o mantra da empresa, você pode apostar que as políticas vão ser como um tapete vermelho para novas ideias, criatividade e até uma dose saudável de riscos!



NÍVEL BÁSICO: PRESSUPOSTOS FUNDAMENTAIS E CRENÇAS CENTRAIS

Agora, chegamos ao centro do labirinto! Este é o nível mais **profundo** e **essencial da cultura**, onde os pressupostos e crenças que nem percebemos estão escondidos, guiando cada passo. Muitas vezes, nem questionamos essas crenças, porque elas são consideradas "**óbvias**".

- Exemplo: Se a empresa acredita que **confiança** é a chave para o sucesso, essa crença vai moldar cada conversa e decisão, como um maestro regendo uma orquestra!



DICA





IMPROBIDADE ADMINISTRATIVA II

SANÇÕES



As sanções constitucionalmente previstas para casos de improbidade administrativa estão dispostas no artigo 37, parágrafo 4º, da Constituição Federal do Brasil.

Essas sanções incluem:

-  **Perda da função pública:** O agente público condenado por improbidade administrativa **pode ser afastado do cargo, emprego ou função pública que esteja exercendo, além de ficar proibido de assumir cargos públicos** futuramente.
-  **Indisponibilidade dos bens:** A indisponibilidade dos bens significa que **os bens do agente podem ser bloqueados ou indisponibilizados, impedindo sua venda, transferência ou alienação** de forma a assegurar que, caso a condenação seja confirmada, os recursos estejam disponíveis para ressarcir o dano causado ao erário.
-  **Ressarcimento ao erário:** O agente público ou particular responsável pela improbidade administrativa **é obrigado a reparar integralmente o dano causado aos cofres públicos ou ao patrimônio do Estado.**
-  **Suspensão dos direitos políticos:** A suspensão dos direitos políticos **implica na privação temporária do direito de votar e ser votado em eleições.** O período de suspensão varia de acordo com a gravidade da conduta.

mnemônico
PIRS

Perda da função pública;
Indisponibilidade dos bens;
Ressarcimento ao erário;
Suspensão dos direitos políticos;





DICA

LEI N. 14.133/2021 – LICITAÇÕES PÚBLICAS



DISPENSA DE LICITAÇÃO

A dispensa ocorre quando a lei permite não realizar licitação, mesmo havendo possibilidade de competição.

A Lei nº 14.133/2021 estabelece os casos em que a licitação é dispensável

Contratações internas e institucionais:

- Compra de bens/serviços de órgãos públicos criados para esse fim 🏛️
- Intervenção no domínio econômico 💰
- Contrato de programa com ente federativo 🤝
- Transferência de tecnologia para produtos estratégicos do SUS 🏥
- Profissional técnico para comissão avaliadora 🧠
- Associação sem fins lucrativos de pessoas com deficiência ♿
- Instituição brasileira sem fins lucrativos para ensino, pesquisa e inovação 🎓
- Fundação que produz insumos estratégicos para saúde 🩺
- Entidade sem fins lucrativos para cisternas e acesso à água 💧
- Entidade sem fins lucrativos para Cozinha Solidária 🍲

DETALHES IMPORTANTES

- **Valores** → somatório anual por unidade gestora e por objeto semelhante.
- **Consórcios públicos/agências executivas** → limites dobrados.

http://



Preferência: publicar aviso no site oficial por mín. 3 dias úteis para receber propostas.

Preferência: pagamento via cartão de pagamento (extrato no PNCP).



OBRAS/SERVIÇOS DE ENGENHARIA PARA P&D → SEGUEM REGULAMENTO ESPECIAL.

Emergência = manter serviço público + seguir valores de mercado.



DICA

REDAÇÃO OFICIAL

CARACTERÍSTICAS

Segundo o **Manual de Redação Oficial da Presidência da República - MROP**, a redação oficial é o jeito que o governo tem de escrever **documentos** e se **conectar** com a galera.

E COMO ISSO DEVE SER FEITO?

Essa escrita precisa ser **clara** como água, **objetiva** e **bem concisa**, seguindo as regras do **português**! E não esqueçamos: tem que ser **impessoal** e **formal**, seguindo os padrões que já estão na moda. Esses requisitos são super importantes, nascidos do artigo 37 da Constituição, que diz que a administração pública deve respeitar os princípios da **legalidade, impessoalidade, moralidade, publicidade e eficiência**. Como a **publicidade** e a **impessoalidade** são estrelas brilhantes nesse show, é óbvio que devem guiar a escrita dos documentos e comunicados oficiais!

Os atributos da Redação Oficial são um dos temas mais cobrados nos concursos, uma vez que relaciona-se com os princípios explícitos da Administração Pública.

POR ISSO, ANOTE ESSE **MNEMÔNICO: C - O - C - C - I - F - U** (ISSO VAI TE SALVAR NA HORA DA PROVA).

C
O
C
C
I
F
U

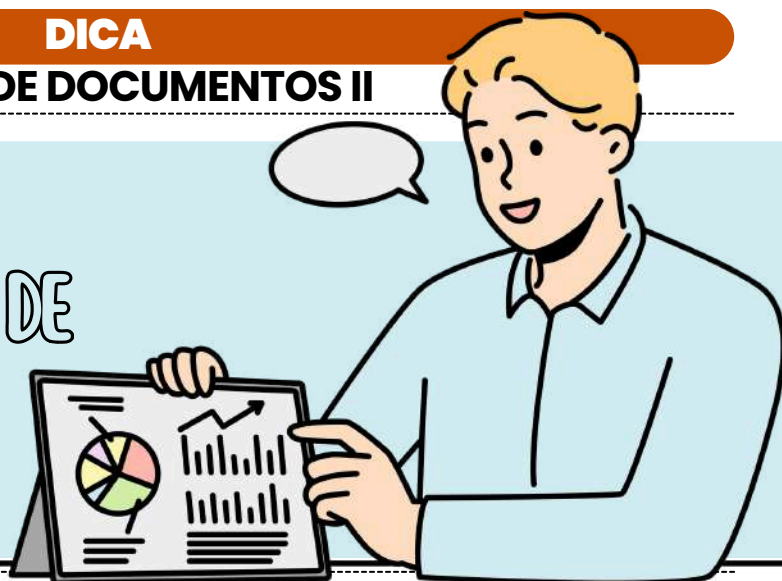
- C • CLAREZA E PRECISÃO
- O • OBJETIVIDADE
- C • CONCISÃO
- C • COESÃO E COERÊNCIA
- I • IMPESSOALIDADE
- F • FORMALIDADE E PADRONIZAÇÃO
- U • USO DA NORMA PADRÃO



DICA

GESTÃO DE DOCUMENTOS II

ETAPAS DA GESTÃO DE DOCUMENTOS II



A gestão de documentos é um processo crucial para garantir a **organização** e a **preservação de materiais importantes**.

ALGUMAS PRÁTICAS RELEVANTES NESTA ÁREA INCLUEM:



- **Descrição**

A descrição é o processo de **criação de instrumentos de pesquisa**, tais como **inventários, catálogos ou guias**, que fornecem informações detalhadas sobre os documentos.

- A descrição inclui elementos como **título, data, autor, assunto e localização física dos documentos**, permitindo que os usuários encontrem e identifiquem os materiais de forma eficiente.

- **Preservação e Conservação**

Outra prática importante é a preservação e conservação de documentos. Isso envolve a **implementação de medidas e técnicas para garantir a preservação física dos documentos ao longo do tempo**.

- As ações podem incluir a **manutenção de condições ambientais adequadas, o uso de materiais de armazenamento adequados, a realização de tratamentos de conservação e a aplicação de políticas de manuseio seguro**.



DICA

GESTÃO DE DOCUMENTOS IX

ORDENAÇÃO



✓ A ordenação de documentos se refere à **forma como eles são dispostos em pastas, caixas, prateleiras ou sistemas de arquivos**. Ela representa a maneira como eles são organizados internamente em um grupo ou conjunto de arquivos.

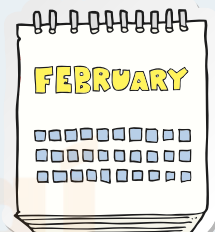
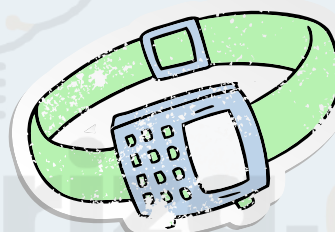
✓ Além disso, **é importante utilizar técnicas adequadas de preservação**, incluindo o uso de materiais de arquivo apropriados e o manuseio cuidadoso para garantir a integridade e a longevidade dos documentos.

MÉTODOS COMUNS DE ORDENAÇÃO:



ORDENAÇÃO ALFABÉTICA

facilita a busca e recuperação dos documentos por ordem alfabética



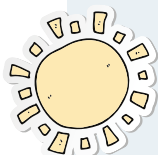
ORDENAÇÃO CRONOLÓGICA

permite acompanhar a evolução de eventos ou processos ao longo do tempo.



ORDENAÇÃO POR NÚMERO DE REFERÊNCIA

útil quando se trata de documentos que precisam de um sistema de classificação específico.



○ **armazenamento em condições adequadas de temperatura e umidade** também é essencial.



TÉCNICO DE ENFERMAGEM

memoriza.aí

DICA

DICAS PARA ACERTAR A ACENTUAÇÃO

1 - COMPREENDA A FUNÇÃO DE CADA ACENTO

- agudo (´) — indica a tônica da sílaba com **som aberto**.

Exemplo: pé, forró;

- circunflexo (^) — indica a tônica da sílaba com **som fechado**.

Exemplo: vovô, crochê. Também é usado para **indicar o plural** de alguns verbos na 3ª pessoa. Exemplo: (ele) tem, (eles) têm;

- grave (`) — no Português, é usado apenas para **indicar a crase**.


Exemplo: ir à escola;

- til (~) — indica a **nasalização de uma vogal**, geralmente em ditongos nasais.

Exemplo: mãe, irmão, eleições.

2 -QUAIS SÃO AS DIFERENÇAS ENTRE ACENTUAÇÃO TÔNICA E ACENTUAÇÃO GRÁFICA?

 **Acentuação tônica:** refere-se à **pronúncia da palavra**. A sílaba com **acento tônico** é aquela com **pronúncia mais forte e enfática**.


 **Acentuação gráfica:** refere-se aos sinais de acentuação usados na **escrita** para **indicar o acento tônico**. Trata-se **especificamente** do **acento agudo** (para indicar ênfase com sons abertos) e do **acento circunflexo** (para indicar ênfase com sons fechados).

Observe as seguintes palavras e note a diferença entre elas:



sab**i**a – viv**i**do – vit**i**ma

sáb**i**a – ví**i**do – ví**i**tima

 Perceba que o **acento tônico** nas **palavras da primeira linha** recai sobre a **penúltima sílaba** e que **não há acento gráfico** nessas palavras. Já na **segunda linha**, o **acento tônico** recai sobre a **antepenúltima sílaba**, havendo **acento gráfico** nelas para **indicar essa sílaba tônica**.

DICA

FIGURAS DE LINGUAGEM VII



EUFEMISMO o que é isso?



O eufemismo é uma figura de linguagem que consiste em **substituir uma palavra ou expressão direta e franca por outra mais suave ou polida**, com o objetivo de **atenuar, amenizar ou suavizar a mensagem transmitida**.



Em outras palavras, o eufemismo é **usado para tornar uma ideia menos crua, grosseira ou ofensiva**. Ele é frequentemente utilizado em situações delicadas, em que a franqueza poderia ser considerada rude ou insensível.

Os eufemismos são amplamente utilizados na comunicação cotidiana, na literatura e na mídia **para tornar as informações mais palatáveis ou para evitar causar desconforto ou ofensa** aos ouvintes ou leitores.

Exemplos de eufemismos:

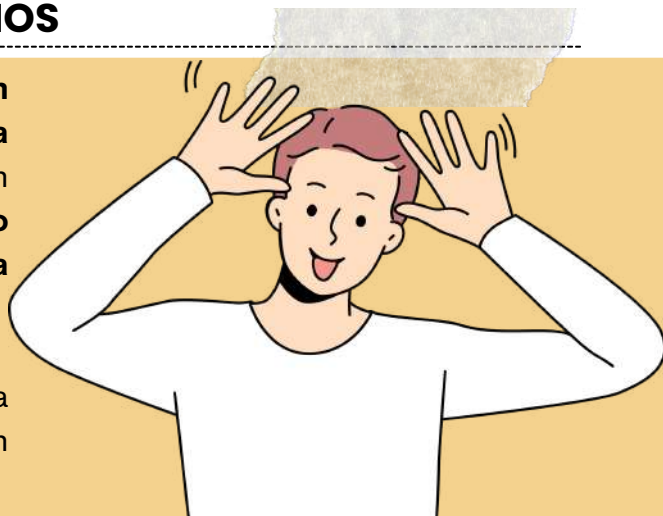
- "Ele nos deixou" em vez de "Ele morreu".
- "Ela está em um momento de transição de carreira" em vez de "Ela foi demitida do emprego".
- "Ele tem uma certa idade" em vez de "Ele é idoso".
- "Foi afastado por problemas de saúde" em vez de "Foi hospitalizado devido a uma doença grave".

DICA

HIPÔNIMOS

Hipônimos são **palavras que têm um relacionamento de inclusão ou hierarquia com outras palavras**. Isso significa que um hipônimo é **uma palavra cujo significado está contido no significado de outra palavra mais geral**, chamada de hiperônimo.

Em outras palavras, um hipônimo é uma subcategoria ou subconjunto de um hiperônimo.



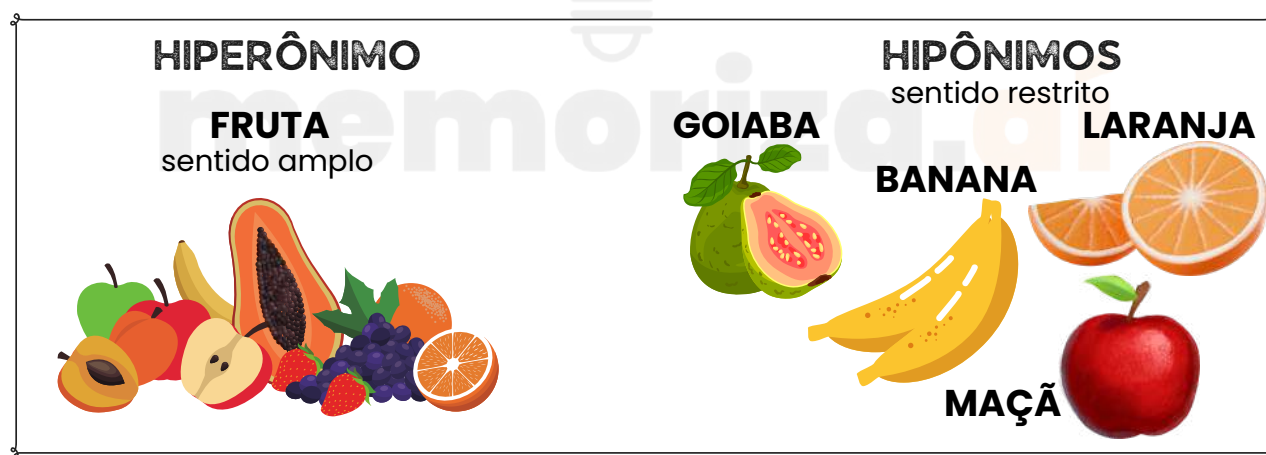
alguns exemplos:



Hiperônimo: Animal - Hipônimos: Cachorro, Gato, Cavalo, Pássaro;



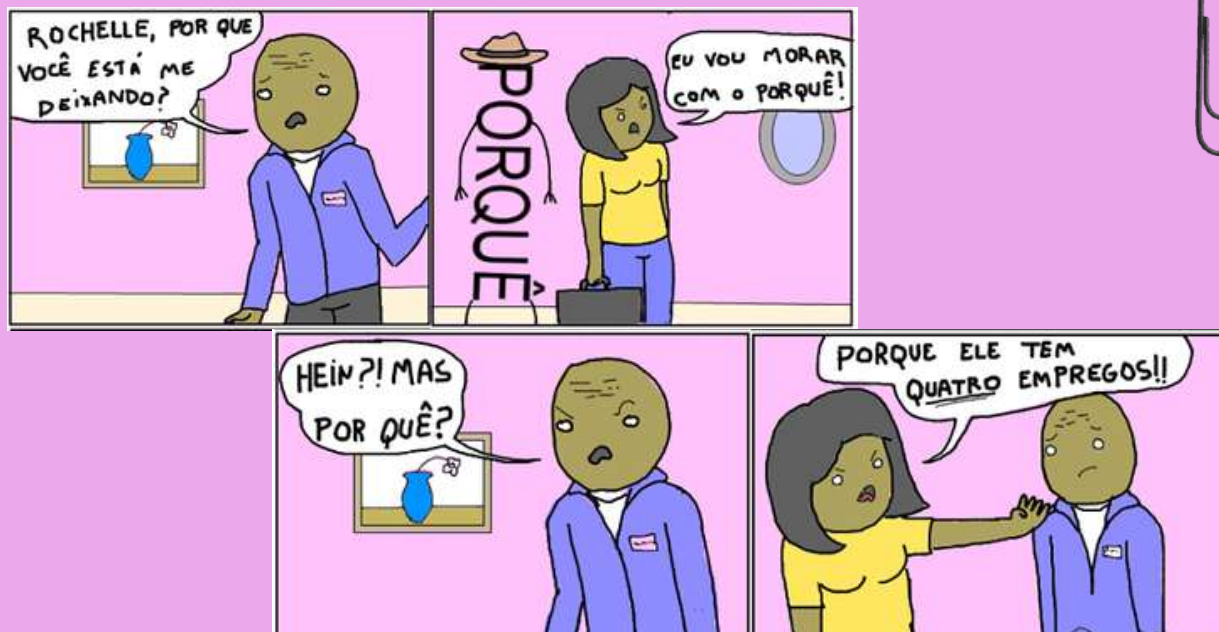
Neste exemplo, "**animal**" é o **hiperônimo** que abrange diversas categorias de animais, e "**cachorro**", "**gato**", "**cavalo**" e "**pássaro**" são **hipônimos** que representam subcategorias específicas de animais.



Os hipônimos são uma maneira de organizar e classificar palavras com base em seus relacionamentos semânticos e podem ser úteis para entender como as palavras estão relacionadas e como se encaixam em categorias mais amplas.

DICA

PONTO E VÍRGULA (;) I



O **ponto-e-vírgula** não teria a menor chance com a Rochelle; **ninguém sabe como empregá-lo!** 🤪

e então, como utilizamos?

SEPARAR ITENS EM
UMA LISTA

O ponto e vírgula pode ser usado para **separar itens em uma lista quando esses itens já contêm vírgulas internas**. Isso ajuda a evitar a confusão entre as vírgulas usadas dentro dos itens da lista e as vírgulas que separam os próprios itens.

Por exemplo:

Na reunião, discutimos a agenda, que incluiu os seguintes tópicos: orçamento, planejamento estratégico; metas de vendas, marketing; e contratações.

faça anotações aqui!

DICA

CONTRADIÇÃO

Uma contradição é o oposto de uma tautologia na lógica proposicional.

Uma contradição é **uma proposição composta que é sempre falsa, independentemente dos valores de verdade das proposições simples que a compõem**. Em outras palavras, não importa quais valores de verdade você atribua às proposições individuais, **a proposição composta será sempre falsa (F)**.



COMO FAÇO PARA RECONHECER UMA CONTRADIÇÃO?

Basta construir a tabela-verdade da proposição composta para verificar se ela é uma contradição. Se **em todas as linhas da tabela-verdade a proposição composta resultar em Falso (F)**, então você tem uma contradição.

Por exemplo, **a proposição composta " $A \wedge \neg A$ "** (onde \wedge representa a conjunção e \neg a negação) é uma contradição, pois sua tabela-verdade mostra que o resultado é sempre Falso:

EXEMPLO DE TABELA-VERDADE COM UMA CONTRADIÇÃO

| A | $\neg A$ | $A \wedge \neg A$ |
|---|----------|-------------------|
| V | F | F |
| F | V | F |

Em ambas as linhas, o valor resultante de " $A \wedge \neg A$ " é Falso. Portanto, " $A \wedge \neg A$ " é uma **contradição**.

DICA

DIAGRAMAS LÓGICOS VII



CONJUNTO COMPLEMENTAR

O conjunto complementar de A , frequentemente denotado como \bar{A} ou A^c , é composto por todos os elementos que não pertencem ao conjunto A dentro do conjunto universo. Em outras palavras, ele inclui todos os elementos do conjunto universo que não estão em A .

O QUE PRECISAMOS SABER?



Ele é definido como o conjunto de todos os elementos que não pertencem ao conjunto original A dentro de um conjunto universo U .



A notação para o conjunto complementar de A é geralmente representada como:

$$\bar{A} = \{x \in U : x \text{ não pertence a } A\}$$



Isso significa que \bar{A} consiste em **todos os elementos do conjunto universo U que não estão contidos em A** . Em outras palavras, o conjunto complementar contém todos os elementos que "faltam" em A em relação ao conjunto universo.



Por exemplo, se tivermos um conjunto $A = \{1, 2, 3\}$ e o conjunto universo $U = \{1, 2, 3, 4, 5\}$, então o **conjunto complementar de A em relação a U seria $\bar{A} = \{4, 5\}$** , porque ele contém todos os elementos que não estão em A , mas estão em U .

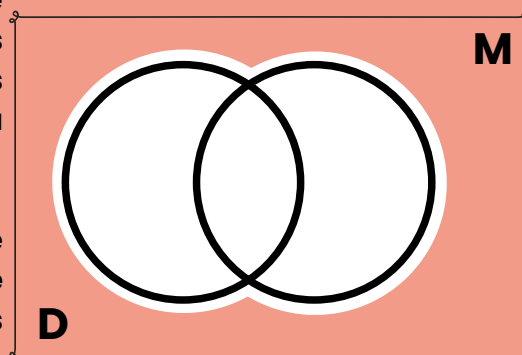
VEJAMOS COMO ISSO VAI CAIR NA QUESTÃO DE CONCURSO PÚBLICO

"10 pessoas não estudam nem Matemática nem Direito"

Como vamos representar isso?

Primeiramente podemos observar que esse enunciado descreve **um conjunto de elementos que não pertencem a nenhum dos dois conjuntos**, ou seja, **é a região que está fora da união dos conjuntos Matemática e Direito**.

Essa região é, representada matematicamente pelo complementar da **união dos conjuntos**, que **é a interseção dos complementares dos conjuntos individuais**.



DICA

ANÁLISE COMBINATÓRIA II



PRINCÍPIO DA
CASA DOS
POMBOS



O QUE ISSO SIGNIFICA?



O Princípio da Casa dos Pombos, também conhecido como Teorema de Dirichlet, é uma ferramenta importante para **demonstrar a existência de padrões ou ocorrências em problemas que envolvem a distribuição de objetos em conjuntos.**



Ele ajuda a destacar a importância da análise de casos em que **a quantidade de objetos excede o número de recipientes ou casas disponíveis.**

O Princípio da Casa dos Pombos afirma o seguinte:

"Se n objetos são distribuídos em m recipientes, onde $n > m$, então **pelo menos um dos recipientes deve conter mais de um objeto.**"

Em outras palavras, se você tem mais objetos do que recipientes disponíveis para colocá-los, **pelo menos um dos recipientes terá que "abrigar" mais de um objeto.** Isso é semelhante à ideia de que, se você tem mais pombos do que casas, pelo menos uma casa terá mais de um pombo.



No entanto, é importante **exercer cautela ao tirar conclusões baseadas nesse princípio**, pois é **possível criar questões que podem induzir a confusões em sua aplicação.**

DICA

MATEMÁTICA BÁSICA

A regra de três composta é uma técnica matemática usada para resolver problemas que envolvem três ou mais grandezas proporcionais.

Ela é uma extensão da regra de três simples e é útil quando você precisa relacionar várias grandezas em uma sequência de proporções diretas ou inversas.

REGRA DE TRÊS COMPOSTA DIRETA

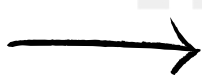


REGRA DE TRÊS COMPOSTA DIRETA

Na regra de três composta direta, todas as grandezas estão diretamente relacionadas, o que significa que, à medida que uma aumenta, as outras também aumentam, e vice-versa.

Suponha que você tenha um trabalho que pode ser realizado por 6 operários em 8 dias. Quantos operários seriam necessários para realizar o mesmo trabalho em 4 dias?

COMO FAZEMOS ESSE CÁLCULO?



$$(\text{Operários}) \times (\text{Dias}) = (\text{Operários}) \times (\text{Dias})$$

$$6 \text{ operários} \times 8 \text{ dias} = x \text{ operários} \times 4 \text{ dias}$$

$$(6 \times 8) / 4 = x$$

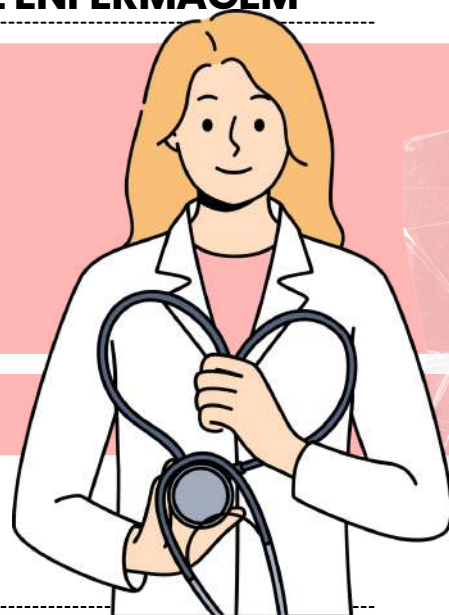
Agora, você pode resolver essa proporção para encontrar o valor de "x": $48 / 4 = x$

$$x = 12$$

DICA

CÓDIGO DE ÉTICA DOS PROFISSIONAIS DE ENFERMAGEM

DIREITOS E DEVERES



DIREITOS DOS PROFISSIONAIS DE ENFERMAGEM:



Profissionais têm direito à **autonomia** na sua prática, ou seja, devem ter **liberdade** para **tomar decisões técnicas e científicas** fundamentadas em conhecimentos atualizados.



- **Atualização e Aperfeiçoamento:** O direito ao aprimoramento contínuo é garantido, pois o enfermeiro deve acompanhar as inovações da área para oferecer um cuidado mais qualificado.
- **Condições de Trabalho Dignas:** Envolve o direito a um ambiente seguro e que respeite a saúde física e mental do profissional, além da remuneração adequada ao seu nível de responsabilidade e função.

e quais os deveres dos profissionais de enfermagem?



**SIGILO
PROFISSIONAL:**



**RESPONSABILIDADE
SOCIAL:**



**RESPEITO À
DIGNIDADE HUMANA:**

- Um dos pilares da ética na enfermagem é a **confidencialidade**. Profissionais devem **resguardar** informações dos pacientes e só podem **divulgá-las** quando **expressamente autorizados** ou em casos previstos por lei.
- Deve-se manter um **atendimento respeitoso, empático** e que **valorize a individualidade do paciente**, evitando qualquer forma de discriminação.
- Enfermeiros são responsáveis por comunicar às **autoridades qualquer situação** que coloque em **risco a saúde pública**, sendo esse um dever ético e legal.



DICA

POLÍTICAS DE SAÚDE

REDE DE ATENÇÃO ÀS URGÊNCIAS (RUE)

Atenção Hospitalar: Garantir atendimento especializado aos casos graves, com estrutura adequada.



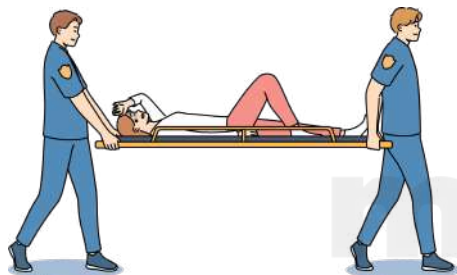
ENFERMARIAS DE RETAGUARDA;

Constituição:

SERVIÇOS DE
**DIAGNÓSTICO POR
IMAGEM E
LABORATÓRIO;**

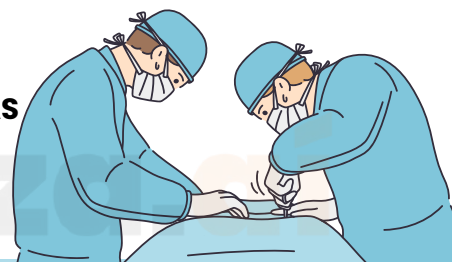


LEITOS DE UTI;



LINHAS DE **CUIDADO PRIORITÁRIAS**
(CARDIOVASCULAR,
CEREBROVASCULAR E
TRAUMATOLÓGICA).

PORTAS **HOSPITALARES
DE URGÊNCIA;**



Atenção Domiciliar: Oferecer cuidados contínuos no domicílio, garantindo reabilitação e acompanhamento após a alta hospitalar.

Abrange:

- Promoção, prevenção, tratamento e reabilitação;
- Integração com atenção primária, ambulatorial e hospitalar;
- Reorganização do processo de trabalho das equipes no território.

💡 FORTALECE O **VÍNCULO COM O PACIENTE** E REDUZ **INTERNAÇÕES DESNECESSÁRIAS.**

🏠 **A RUE é organizada no âmbito do SUS com o objetivo de:**

- Articular e integrar todos os equipamentos de saúde;
- Ampliar e qualificar o acesso humanizado e integral;
- Garantir atendimento ágil e oportuno aos usuários em situação de urgência/emergência.

DEVE SER **GRADUAL E REGIONALIZADA**, CONFORME CRITÉRIOS **EPIDEMIOLÓGICOS E DENSIDADE POPULACIONAL.**

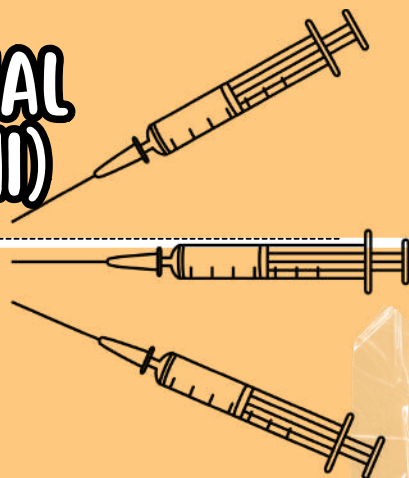
Linhas de cuidado prioritárias: Cardiovascular ❤️ | Cerebrovascular 🧠 | Traumatológica ⚡

DICA

PROGRAMA NACIONAL DE IMUNIZAÇÕES



PROGRAMA NACIONAL DE IMUNIZAÇÃO (PNI)



O Programa Nacional de Imunização (PNI) do Brasil é amplamente reconhecido **internacionalmente** como um dos mais **abrangentes** e **completos** projetos de imunização em todo o mundo. Sob a gestão do Ministério da Saúde em colaboração com estados e municípios, sua principal missão é **promover a imunização em larga escala**, disponibilizando 45 tipos distintos de imunobiológicos para a população.

Essa iniciativa desempenha um papel fundamental na redução da **incidência de doenças infecciosas** e na melhoria da **saúde pública**.

O PNI (PROGRAMA NACIONAL DE IMUNIZAÇÃO) É NOTÁVEL POR DIVERSOS ASPECTOS, SENDO ALGUNS DELES:

- O PNI oferece à população brasileira uma **ampla variedade de imunobiológicos**, com um total de **45 tipos de vacinas distintas**. Essa diversidade abrange a prevenção de doenças como sarampo, poliomielite, hepatites, influenza e febre amarela, entre outras.
- Uma característica marcante do PNI é a **disponibilidade universal e gratuita** das vacinas.
- O PNI segue um **Calendário Nacional de Vacinação**, determinando as vacinas a serem administradas em diferentes faixas etárias e contextos epidemiológicos.
- Além do calendário regular, o PNI realiza **campanhas estratégicas de vacinação** em momentos específicos, como a Campanha Nacional de Vacinação contra a Influenza.
- O PNI estabelece **parcerias** tanto a **nível nacional quanto internacional**, colaborando com organizações internacionais.
- O programa investe em uma **logística eficaz** para garantir a distribuição rápida e segura das vacinas em todo o país, alcançando áreas urbanas e rurais.

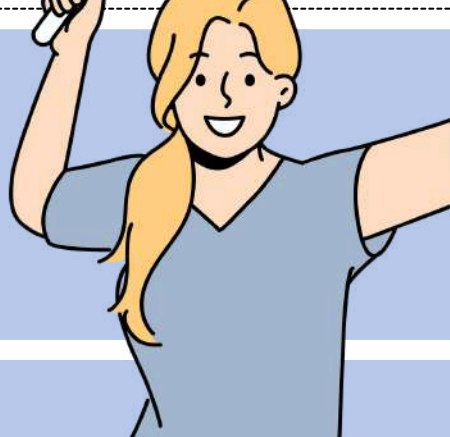


O PNI É BASEADO EM **CRITÉRIOS TÉCNICOS E EPIDEMIOLÓGICOS**, AJUSTANDO SUAS ESTRATÉGIAS CONFORME A PREVALÊNCIA DE DETERMINADAS DOENÇAS EM DIFERENTES REGIÕES E GRUPOS POPULACIONAIS



DICA

CONTROLE DE INFECÇÃO HOSPITALAR (CIH)



CONTROLE DE INFECÇÃO HOSPITALAR (CIH)

O controle de infecção hospitalar é um conjunto de medidas adotadas em instituições de saúde para prevenir e **reduzir infecções** relacionadas à **assistência à saúde** (IRAS). Essas infecções podem ser adquiridas durante a **internação** ou após **procedimentos médicos**, afetando pacientes, profissionais e visitantes.

O QUE SÃO INFECÇÕES RELACIONADAS À ASSISTÊNCIA À SAÚDE (IRAS)?

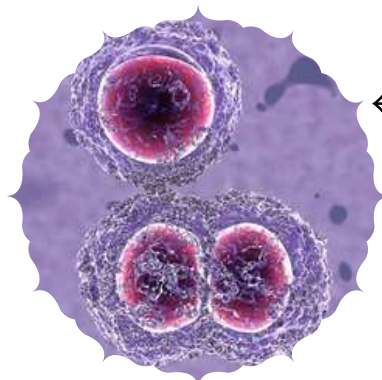
As IRAS ocorrem devido à **exposição** a **microrganismos** no **ambiente hospitalar** e podem estar relacionadas a procedimentos **invasivos**, **falhas na higienização das mãos**, uso inadequado de **antibióticos** e outras **práticas hospitalares**.



Principais Tipos de IRAS

- **Infecção do trato urinário** → Associada ao uso de cateter vesical.
- **Infecção de corrente sanguínea** → Relacionada ao uso de cateter venoso central.
- **Pneumonia hospitalar** → Pode ocorrer em pacientes intubados e com ventilação mecânica.
- **Infecção de sítio cirúrgico** → Ocorre após procedimentos cirúrgicos, podendo ser superficial ou profunda.

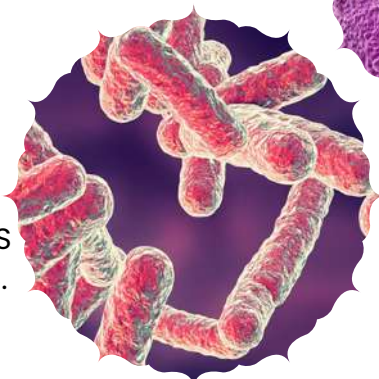
As IRAS são causadas por **bactérias**, **vírus** e **fungos**, com destaque para:



← **STAPHYLOCOCCUS AUREUS (MRSA)**
RESISTENTE A ANTIBIÓTICOS COMUNS.



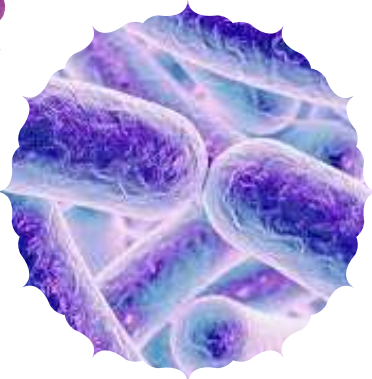
← **KLEBSIELLA PNEUMONIAE** → PODE SER MULTIRRESISTENTE.



PSEUDOMONAS AERUGINOSA → FREQUENTE EM PACIENTES IMUNOCOMPROMETIDOS.



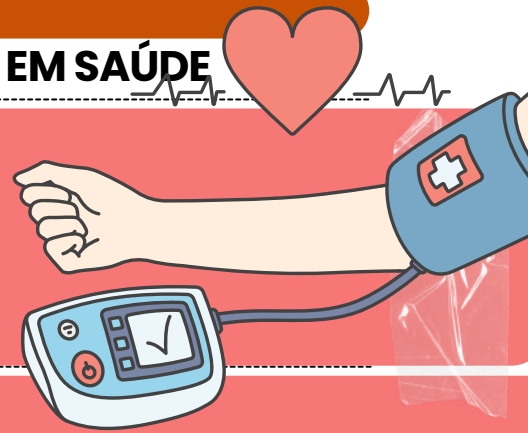
CLOSTRIDIODES DIFFICILE → CAUSA DIARREIA GRAVE APÓS USO DE ANTIBIÓTICOS.



DICA

PROCEDIMENTOS DE ENFERMAGEM EM SAÚDE

MONITORAMENTO DE SINAIS VITAIS



O **monitoramento dos sinais vitais** é uma das **principais práticas de enfermagem** e oferece informações essenciais sobre a condição do paciente. Vamos detalhar os parâmetros, as técnicas de medição e a interpretação dos resultados.

Quais os parâmetros?



- **PRESSÃO ARTERIAL (PA):** MEDE A FORÇA QUE O SANGUE EXERCE CONTRA AS PAREDES DAS **ARTÉRIAS**. É COMPOSTO PELA PRESSÃO SISTÓLICA (DURANTE A CONTRAÇÃO DO CORAÇÃO) E DIASTÓLICA (DURANTE O RELAXAMENTO).

Utilize um esfigmomanômetro e estetoscópio. Posicione o manguito corretamente no braço do paciente e infle até aproximadamente 20-30 mmHg acima do esperado. Escute os sons de Korotkoff para medir as pressões sistólica e diastólica.

- **FREQUÊNCIA CARDÍACA (FC): NÚMERO DE BATIMENTOS CARDÍACOS POR MINUTO.** A FREQUÊNCIA CARDÍACA É UM INDICADOR DA FUNÇÃO CARDIOVASCULAR.

Palpe uma artéria periférica, como a radial, e conte os batimentos por 60 segundos. Em situações de emergência, a artéria carótida é frequentemente utilizada.

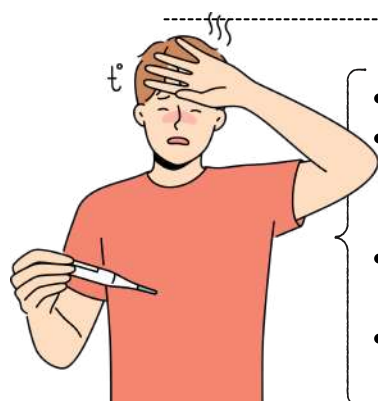


- **FREQUÊNCIA RESPIRATÓRIA (FR): NÚMERO DE RESPIRAÇÕES POR MINUTO.** É UM PARÂMETRO IMPORTANTE PARA AVALIAR A FUNÇÃO RESPIRATÓRIA.

Observe os movimentos torácicos ou abdominais e conte as incursões respiratórias por um minuto completo. Não avise o paciente que está contando as respirações, pois ele pode mudar o ritmo respiratório involuntariamente.

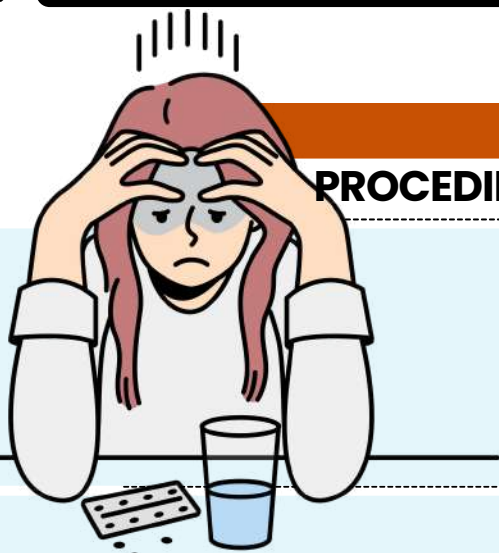
- **TEMPERATURA CORPORAL (T): A TEMPERATURA REFLETE O EQUILÍBRIO ENTRE O CALOR PRODUZIDO PELO CORPO E O CALOR PERDIDO PARA O AMBIENTE.**

Utilize um termômetro adequado para a via (axilar, oral ou timpânica). Certifique-se de seguir as instruções do fabricante para obter uma medição precisa.



INTERPRETAÇÃO DOS RESULTADOS

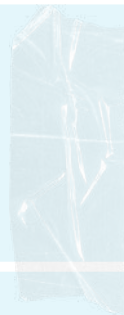
- **Pressão Arterial Normal:** <120/80 mmHg;
- **Frequência Cardíaca Normal:** 60-100 bpm em adultos. Frequências abaixo de 60 bpm (bradicardia) ou acima de 100 bpm (taquicardia) podem indicar condições anormais.
- **Frequência Respiratória Normal:** 12-20 rpm em adultos. Frequências fora desse intervalo podem indicar problemas respiratórios.
- **Temperatura Corporal Normal:** 36,5°C a 37,5°C. Valores acima de 38°C indicam febre, enquanto abaixo de 35°C indicam hipotermia.



DICA

PROCEDIMENTOS DE ENFERMAGEM EM SAÚDE

ADMINISTRAÇÃO DE MEDICAMENTOS



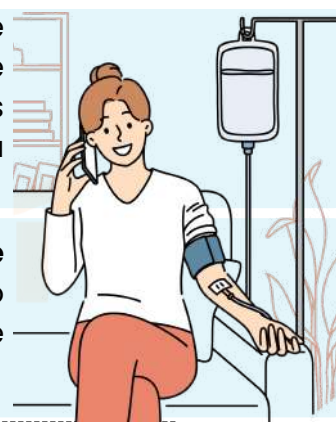
→ A administração de medicamentos é uma responsabilidade crítica do profissional de enfermagem. Vamos explorar as vias de administração e os cuidados necessários para garantir um atendimento seguro e eficaz:

Oral: A via oral é a mais comum e geralmente a **mais segura**. O medicamento é **ingerido e absorvido** pelo **trato gastrointestinal**. É importante oferecer o medicamento com água e monitorar a deglutição, especialmente em pacientes com dificuldades para engolir.



Intramuscular (IM): A injeção é feita no **tecido muscular**, geralmente nas nádegas, coxas ou deltoide. A absorção é mais rápida do que a via oral. Utilize técnica asséptica e escolha a agulha adequada para a profundidade muscular.

Intravenosa (IV): A **administração intravenosa** permite ação imediata, pois o medicamento é injetado diretamente na **corrente sanguínea**. Essa via é utilizada em situações que exigem resposta rápida. Sempre monitore o local da punção para evitar complicações como flebite.



Subcutânea (SC): Indicada para **medicamentos que necessitam de absorção lenta e contínua**, como a insulina. A injeção é feita no tecido subcutâneo (camada de gordura sob a pele). Utilize agulhas curtas e finas e alterne os locais de aplicação para evitar lipodistrofia.

CUIDADOS NA APLICAÇÃO

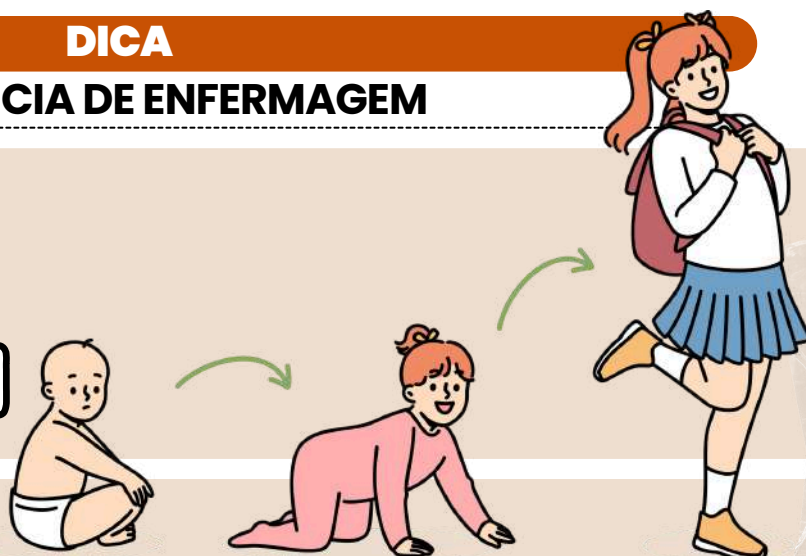


- **Verificação da Prescrição:** Antes de administrar qualquer medicamento, revise a **prescrição médica** para confirmar o medicamento, dosagem, via e horário. Essa verificação ajuda a prevenir erros.
- **Identificação do Paciente:** Confirme a **identidade do paciente**, usando pelo menos dois identificadores (como nome completo e data de nascimento) para evitar administrações incorretas.
- **Técnica Asséptica:** Mantenha a **asepsia em todo o processo de preparo e administração** do medicamento, usando materiais esterilizados e higienizando as mãos.
- **Observação de Reações Adversas:** **Monitore o paciente** após a administração para identificar possíveis reações alérgicas ou adversas.

DICA

ASSISTÊNCIA DE ENFERMAGEM

CRIANÇAS E ADOLESCENTES I



A saúde das crianças e adolescentes é um aspecto crucial da assistência de enfermagem, com foco em **prevenção**, **diagnóstico** e **tratamento** de **doenças comuns** nessa faixa etária.

CRESCIMENTO E DESENVOLVIMENTO

O **acompanhamento do crescimento** e **desenvolvimento** é fundamental. Cada criança deve ser **monitorada** quanto aos seus marcos de desenvolvimento.

Por exemplo, você sabia que uma criança deve começar a andar por volta dos 12 meses? O **atraso no desenvolvimento motor** pode indicar problemas que precisam de **avaliação** e **intervenção**.

MARCOS DO DESENVOLVIMENTO:

1 ANO:
SENTA-SE SEM APOIO, COMEÇA A ENGATINHAR.



2 ANOS:
COMEÇA A FALAR EM FRASES CURTAS, DÁ OS PRIMEIROS PASSOS.



3 ANOS:
APRENDE A USAR O BANHEIRO, BRINCA COM OUTRAS CRIANÇAS.

VOCÊ SABIA?

O CÂNCER É UMA DAS PRINCIPAIS CAUSAS DE MORTE ENTRE CRIANÇAS E ADOLESCENTES, EMBORA SEJA RARO.



Leucemia Linfoblástica Aguda: O mais comum entre crianças, caracterizado por um aumento descontrolado de glóbulos brancos.

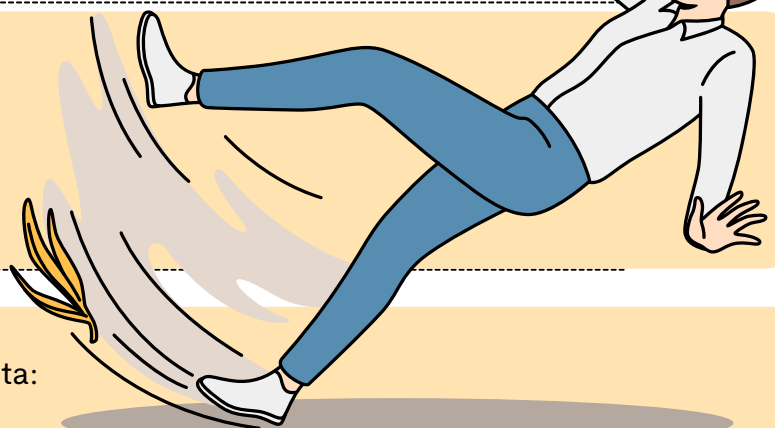
- **Tumores Sólidos:** Como o neuroblastoma (tumor das glândulas suprarrenais) e o retinoblastoma (câncer ocular).



DICA

SEGURANÇA E SAÚDE OCUPACIONAL

ACIDENTES DO TRABALHO



Inicialmente, é essencial responder à pergunta:

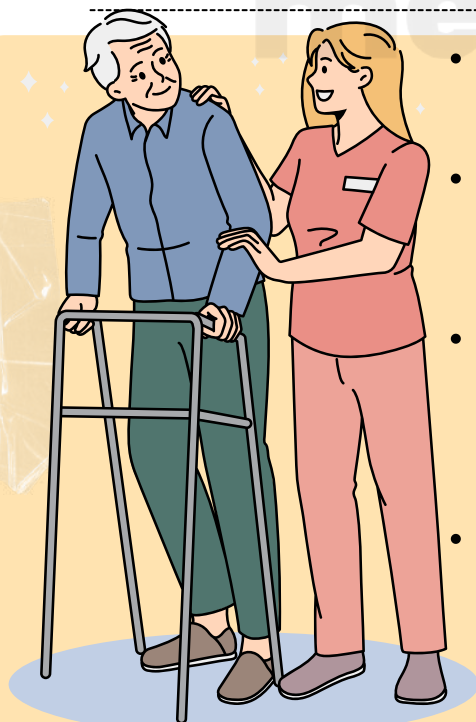


O que **constitui um acidente de trabalho** e quando ele **ocorre**?

A principal legislação que aborda esse assunto é a Lei nº 8.213/91. De acordo com o artigo 19 dessa lei, um acidente de trabalho é aquele que **acontece durante o exercício das funções a serviço da empresa**, empregador doméstico, ou pelos segurados mencionados no inciso VII do artigo 11.



Esse acidente resulta em **lesão corporal** ou **perturbação funcional**, levando à **morte**, **perda** ou **redução temporária** ou **permanente** da **capacidade de trabalhar**. Após compreender como o acidente de trabalho ocorre, é crucial abordar o **processo de confirmação** desse **incidente**.



- A confirmação é realizada por meio de **perícia médica feita pelo INSS**, estabelecendo a **relação** entre o **acidente** e as **atividades do colaborador**.
- Como consequência desse procedimento, o funcionário pode ser **temporariamente afastado** de suas funções devido à incapacidade de realizar suas tarefas diárias.
- Esse afastamento é especialmente necessário quando o acidente resulta em uma significativa e, por vezes, **permanente redução nas habilidades** do colaborador, impossibilitando-o de continuar desempenhando a mesma função.
- A medida de **afastamento temporário** tem como objetivo garantir a **recuperação adequada** do trabalhador, proteger sua saúde, permitir avaliações médicas e implementar medidas necessárias para seu retorno ao trabalho, quando viável.



O ACIDENTE DE TRABALHO AFETA O CÁLCULO DO **FATOR ACIDENTÁRIO DE PREVENÇÃO (FAP)** DA **EMPRESA**, CONFORME DEFINIDO NO ARTIGO 10 DA LEI Nº 10.666/2003. ESSE FATOR TEM UM IMPACTO DIRETO NAS **CONTRIBUIÇÕES PREVIDENCIÁRIAS** DA EMPRESA, PODENDO **AUMENTAR** OU **DIMINUIR** COM BASE NO **HISTÓRICO DE ACIDENTES**.

CHEGAMOS AO FIM



Parabéns, você acaba de conhecer a nossa amostra para o concurso da **Fundação Estatal de Atenção à Saúde (FEAS) Curitiba!**

Esperamos que esta breve demonstração tenha despertado seu interesse e mostrado como nosso material pode ajudá-lo a **conquistar sua** tão sonhada **aprovação**.

Se você deseja se **destacar** frente à concorrência, você precisa **estudar** com o **material do Memoriza.ai**

Agora é com você: **quer ser aprovado** e tomar **posse** no concurso ainda em 2025?

Então...

→ [clique aqui para conhecer o material completo](#)

Professor
Carlos Fagundes
Sócio Fundador do MA



Obstáculo é aquilo que
você vê quando tira os
olhos do seu **propósito**.

→ [Acesse nosso Instagram](#)